

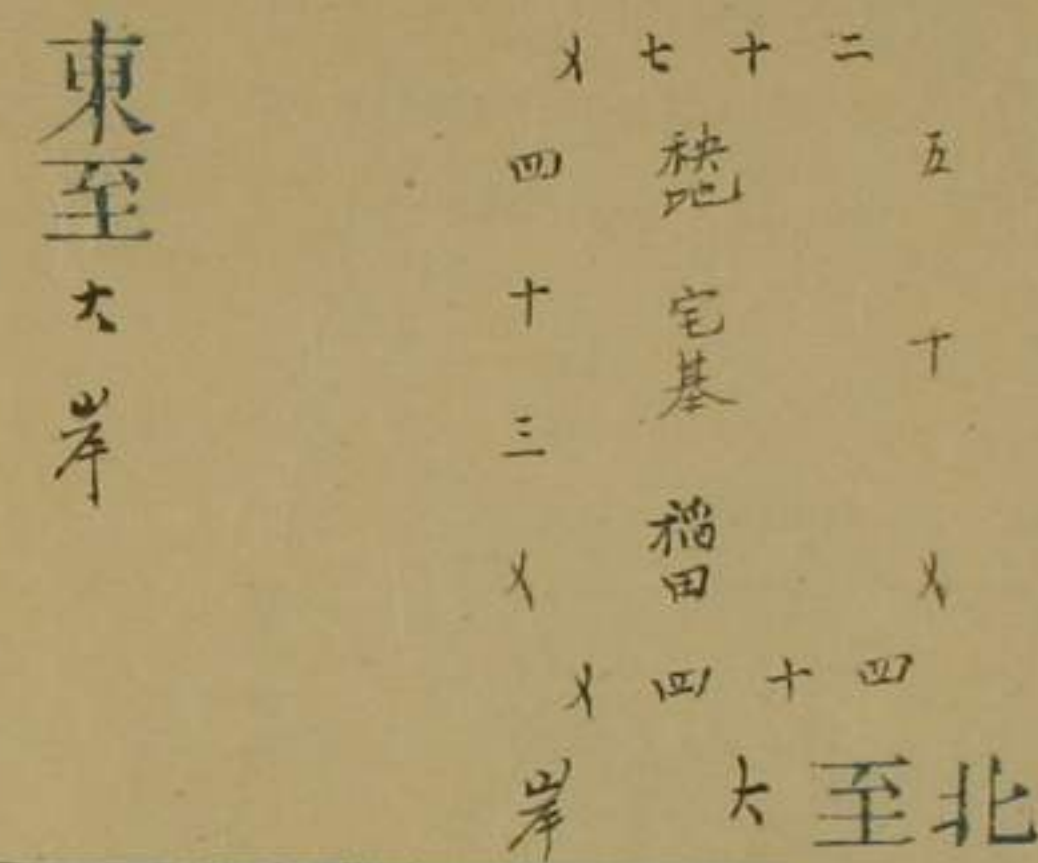
魚鱗冊

門 三 五
號 3471
卷 2

昭和十八年
五月十八日
齋 求

手荒兼四

沈家浜至南

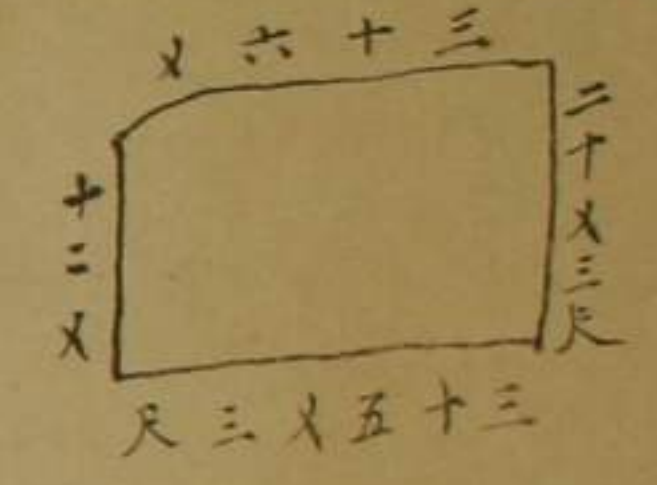


東至大岸

西至沈家浜

東至腰岸

吳長汶至南



西至花仁庄

東至腰岸

茶雨庄至北

西三都三畝

畝圩第廿八

共積步廿八畝四分

今業戶

佃華奎反

同坵業丁巷巷潘貴八寸

折受八寸半

又

用圩第十坵

共積步廿六畝八分七厘八毫

今業戶

佃

同坵業花樓頭蔣貴寸

折受八寸

內沈和办 亦此戶藉 菜田八寸

又 亦此戶藉 菜田八寸

又 亦此戶藉 菜田八寸

沈及余 亦此戶藉 菜田八寸

又

蕭圩第廿五坵

共積步廿九畝四分

則田一畝二分四厘九毫

今業戶

佃沈五反

同坵業

折受八寸

又

蕭圩第廿五坵

共積步廿九畝四分

則田六畝四分九厘三毫

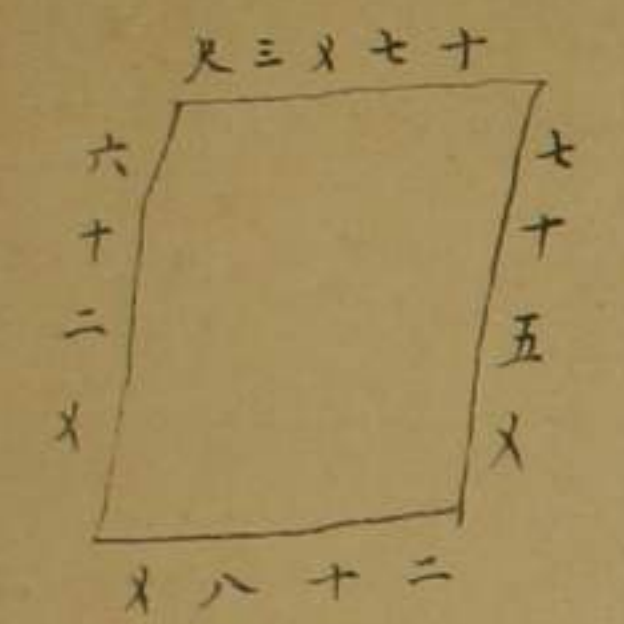
今業戶

佃孫惠年

同坵業花樓頭蔣貴

折受八寸

蔣至南

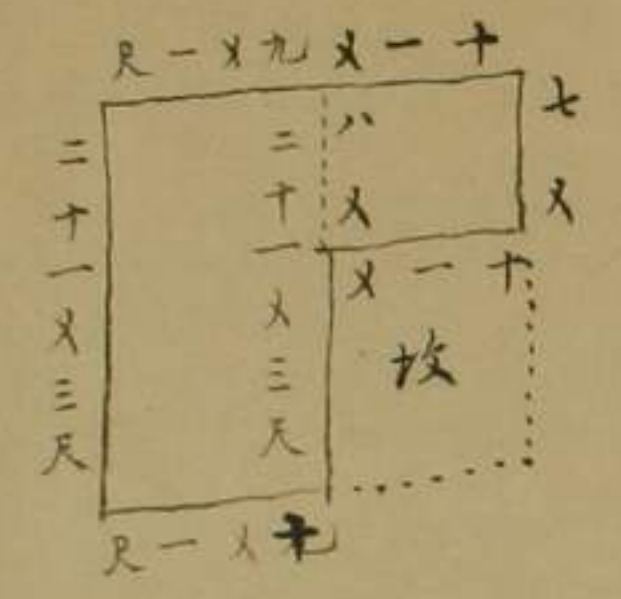


西至同字圩界

東至汪反

東至現步岸

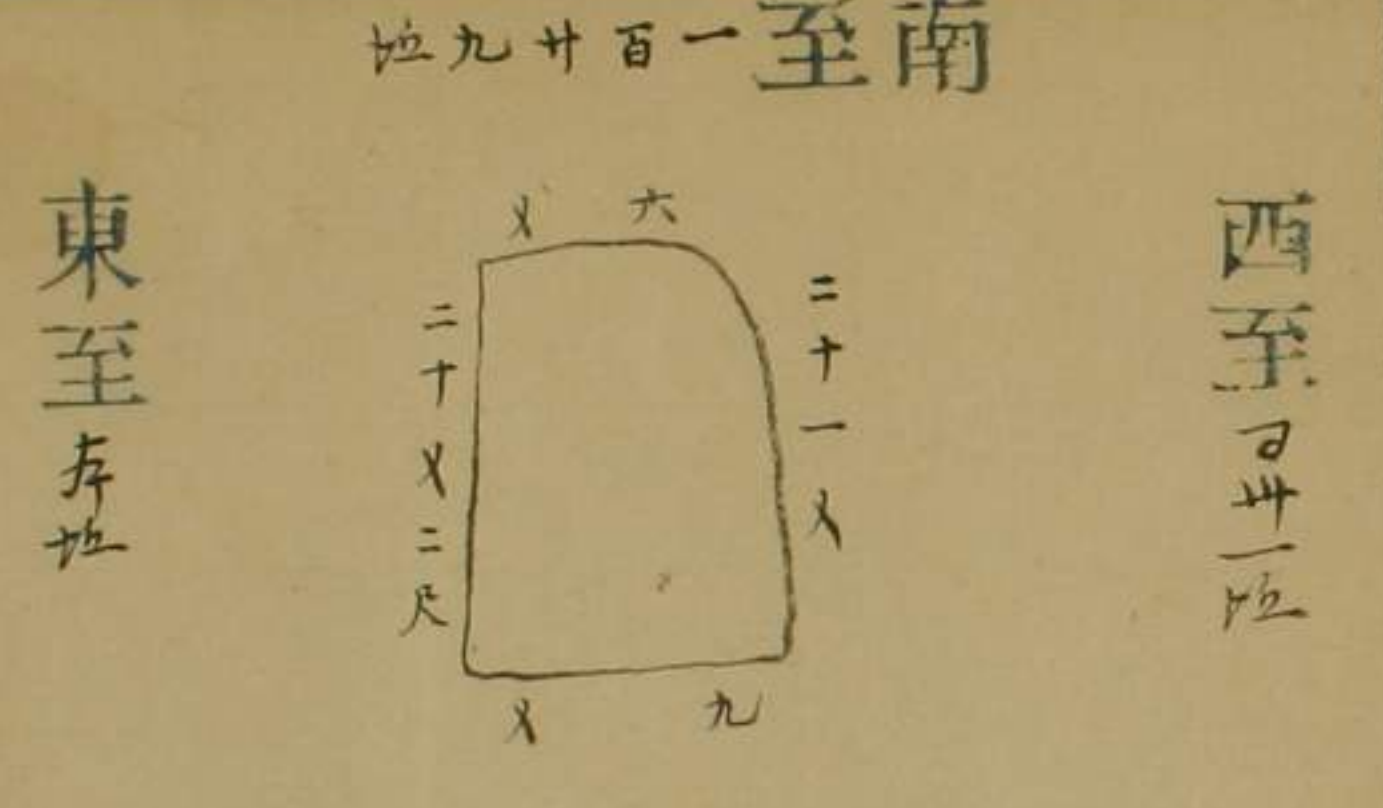
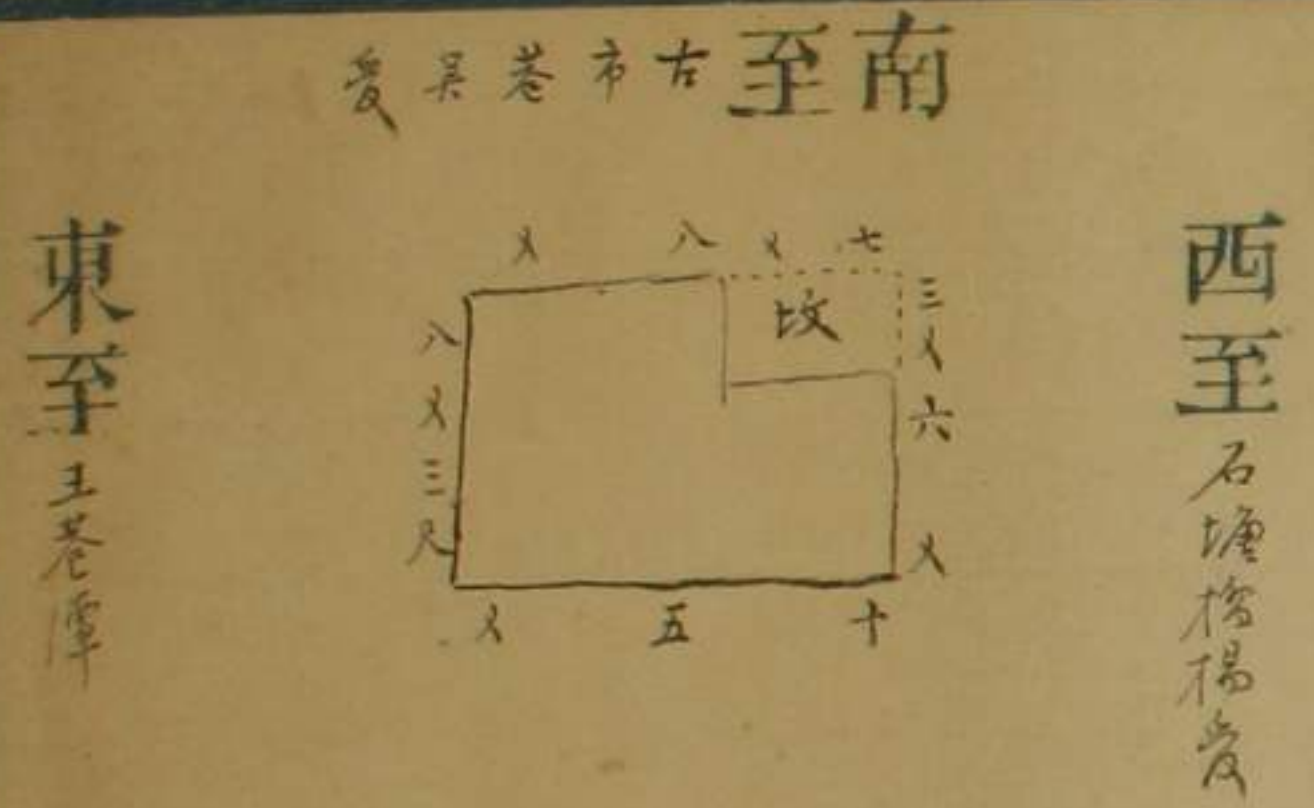
腰至南



西至現步岸

丁巷巷潘至北

北至羅羅



至北 吳巷

今業戶 佃浦世榮

同坵業 全後外三三

又 蕭圩第廿三坵 數日

共積步 日十

則田 畝四分五厘九毫

至北 宅

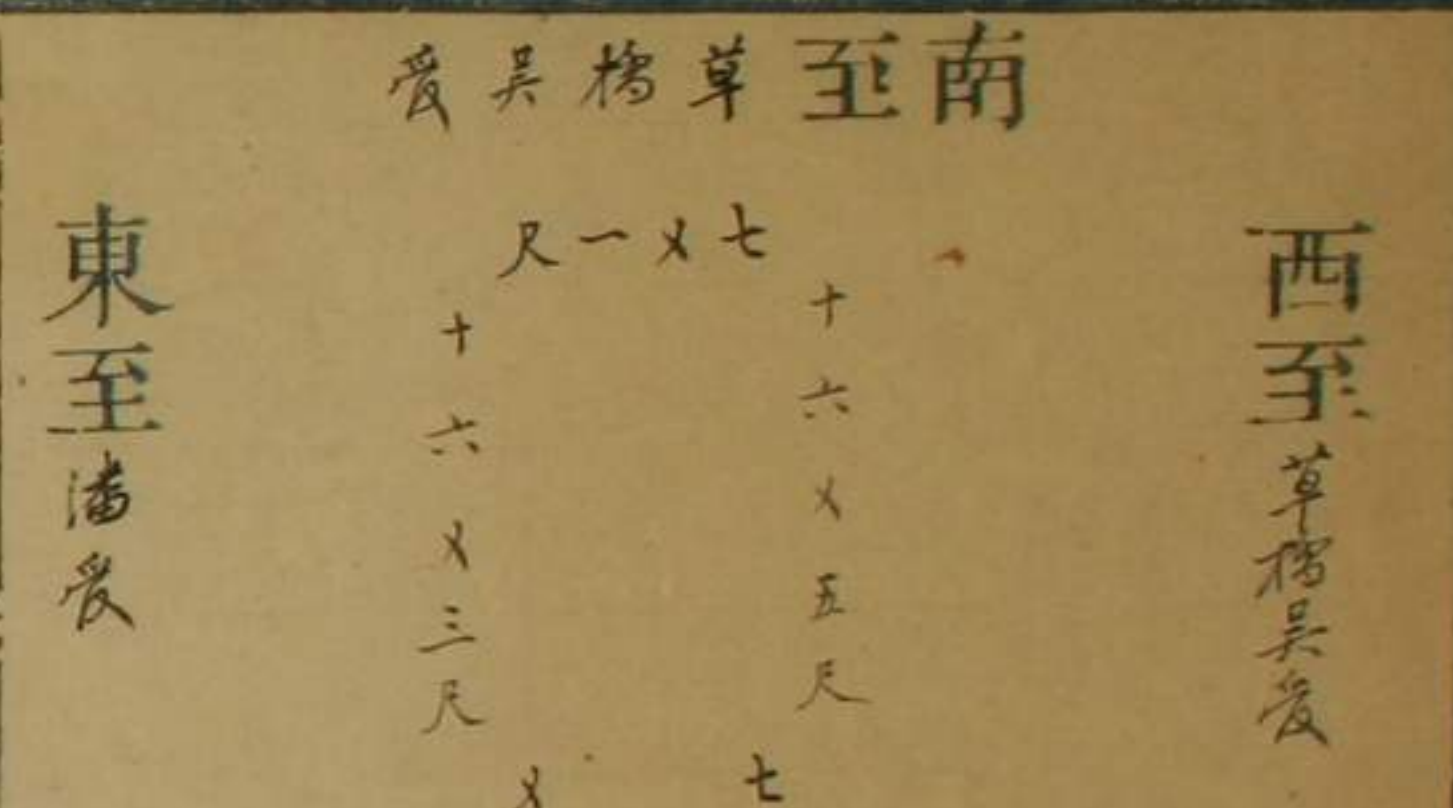
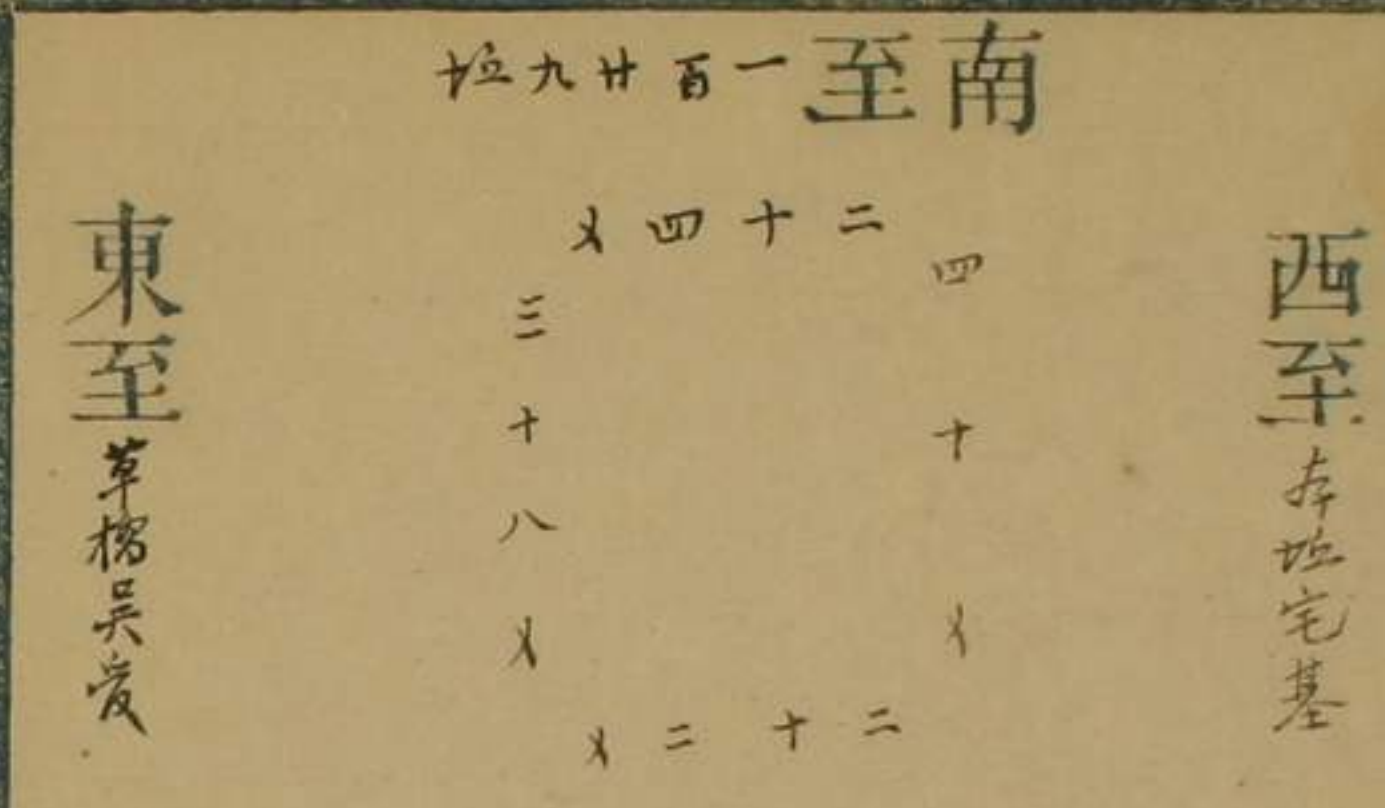
今業戶 佃俞天佑

同坵業 全後不三

又 蕭圩第廿三坵 數日

共積步 日五

則田 畝六分四厘五毫



至北 吳巷

今業戶 佃俞天佑

同坵業 草橋吳後

又 蕭圩第廿三坵 數日

共積步 八九

則田 三畝七分三厘七毫

至北 吳巷

今業戶 佃吳方亭

同坵業 全後

又 蕭圩第廿三坵 數日

共積步 日十八

則田 畝四分九厘一毫

第六戶
共家數
抱前田漏規
種荒毛並

毛並

<p>南至治長</p> <p>西至王卷庄 二十三人</p> <p>東至日廿九地 七十四人</p> <p>北至本庄 二十七人</p>	<p>南至本庄</p> <p>西至王卷庄 十九人</p> <p>東至日廿九地 五十四人</p> <p>北至本庄 四十四人</p>
<p>又</p> <p>前圩第廿七地 共積步一千八百三十三人</p> <p>則田五畝二分六厘毫 佃浦方來</p> <p>今業戶 同坵業 全畝</p>	<p>又</p> <p>前圩第廿七地 共積步八百九十七人</p> <p>則田三畝七分三厘九毫 佃浦方來</p> <p>今業戶 同坵業高 全畝</p>

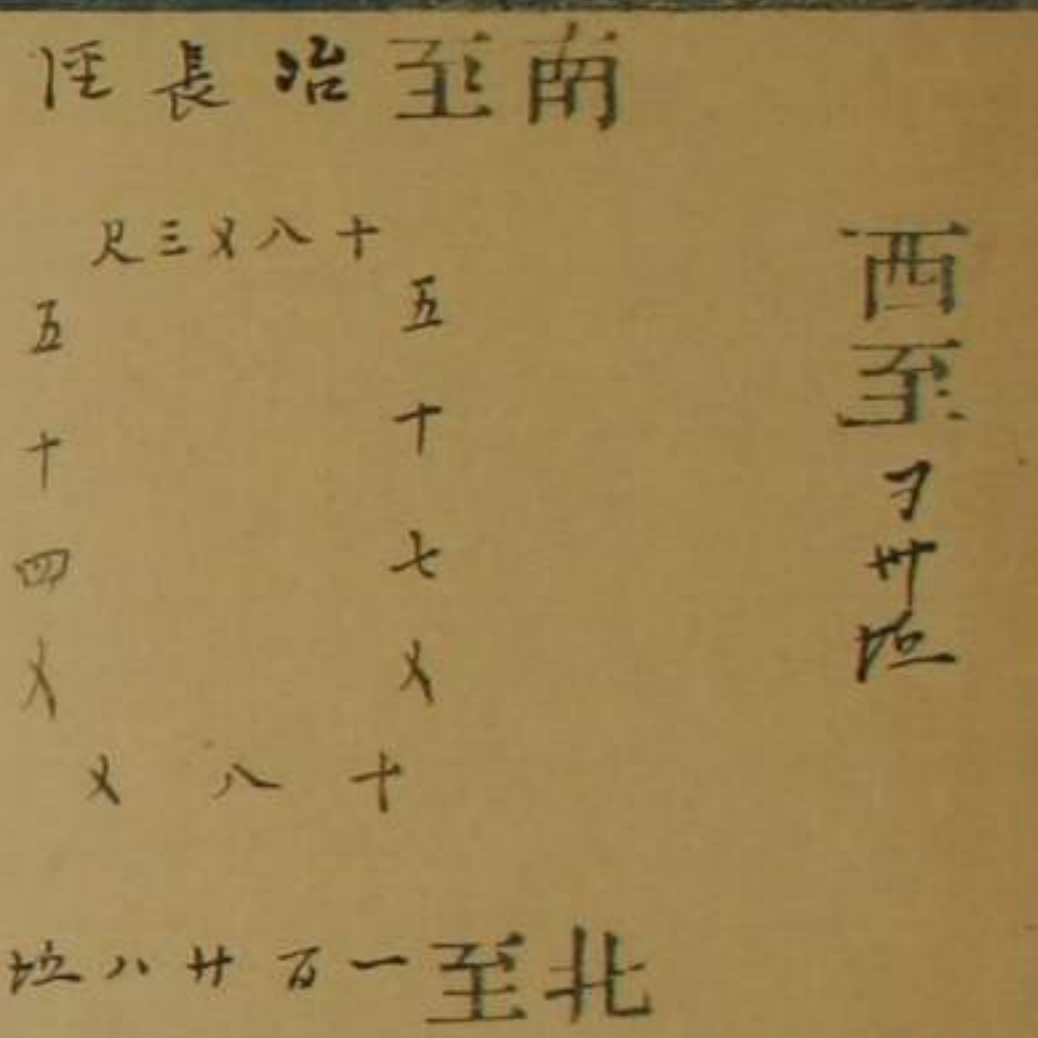
毛並

毛並

<p>南至本庄</p> <p>西至日廿九地 九人</p> <p>東至日廿九地 九人</p> <p>北至本庄 三十三人</p>	<p>南至本庄</p> <p>西至草榴吳受 二十四人</p> <p>東至日廿九地 九人</p> <p>北至本庄 三十三人</p>
<p>又</p> <p>前圩第廿七地 共積步七十三人</p> <p>則田三畝三分厘四毫 佃浦方來</p> <p>今業戶 同坵業 全畝</p>	<p>又</p> <p>前圩第廿七地 共積步九十九人</p> <p>則田一畝七分八厘七毫 佃浦方來</p> <p>今業戶 同坵業 全畝</p>

西三都三金

西三都三益

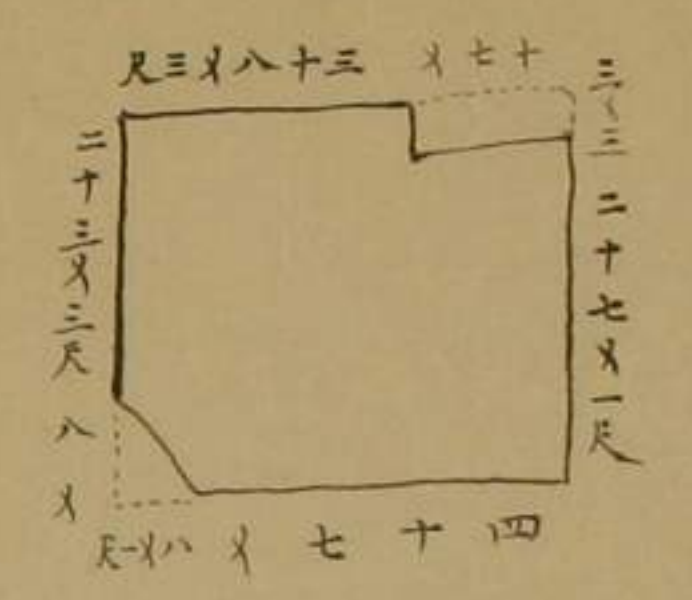


東至丁廿地

西至大圩溝

東至丁十七地

南至一百一十七



蕭圩第廿九坵
共積步一斗三升八合

則田四畝二分二厘毫

今業戶

佃浦方春

同坵業高

貴方中

蕭圩第廿九坵
共積步一斗三升八合

則田六畝三分七厘八毫

今業戶

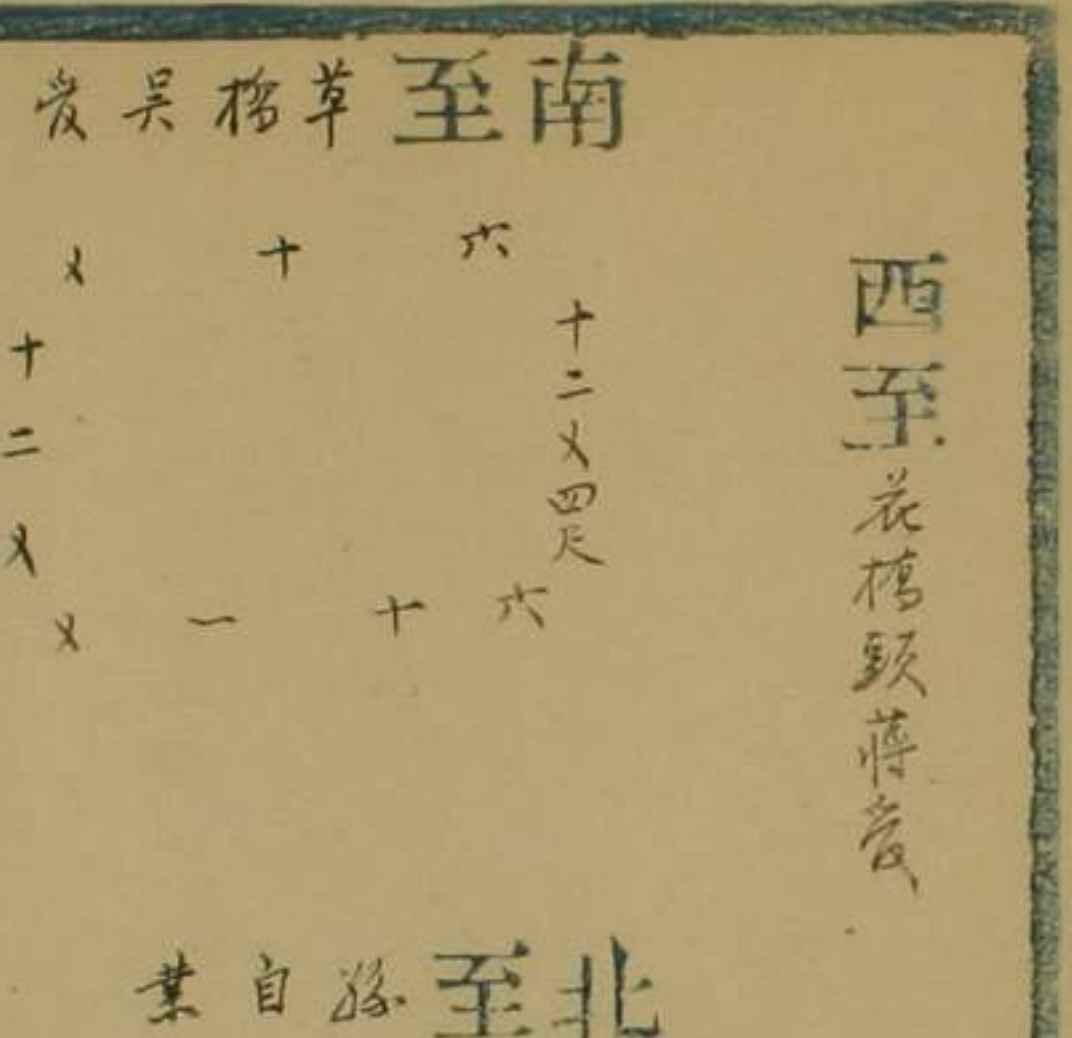
佃唐梅初 早中 孫三

同坵業

花橋頭 蔣發 元中

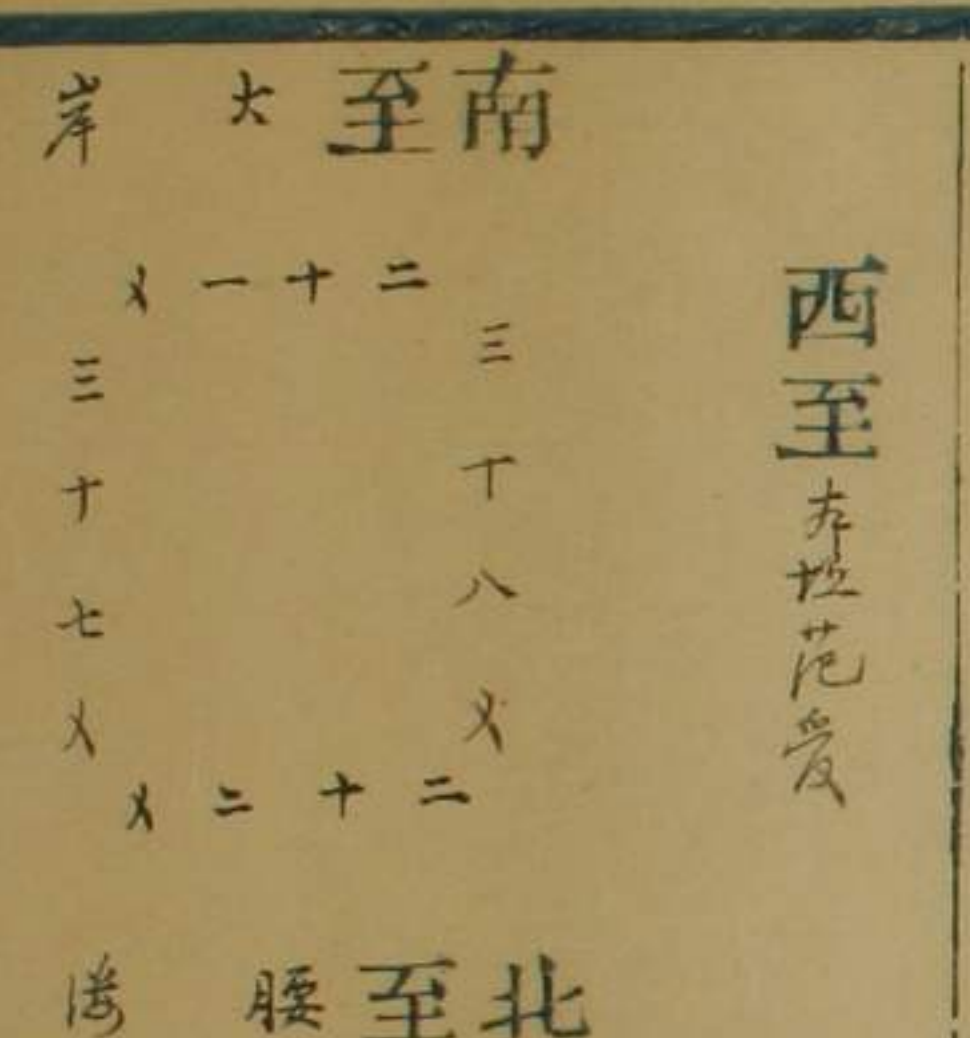
折發

小中 小中 小中



西至花橋頭蔣發

東至腰溝



西至赤地范發

東至趙治范發

蕭圩第廿三坵
共積步七斗五升九合

則田三畝一分厘八毫

今業戶

佃沈善兵

同坵業吳

吳元 吳元 吳元

折發

小中 小中 小中

蕭圩第廿四坵
共積步八斗八升

則田三畝三分五厘九毫

今業戶

佃孫惠章

同坵業

丁名 卷潘 發 元中

折發

小中 小中 小中

西三都三益

西至趙良

南至治長

四十五尺
五十六尺
五十五尺
四十八尺
五十八尺
三十三尺
一十五尺
一十五尺
一十五尺

東至
西至花巷滿

西至北橋九

南至大岸

一百零八尺二寸
一百零六尺二寸
七十七尺
三十三尺六寸

東至
花橋頭滿

北至由河

蕭圩第三坵
共積步一千九百八十八

則田七畝四分八厘五毫

今業戶 佃

同坵業

全畝 一畝二分五厘四分
一畝二分五厘四分
一畝二分五厘四分
一畝二分五厘四分

蕭圩第三坵
共積步一千七百七十一

則田七畝九分六厘一毫

今業戶 佃
金風三

同坵業

折後
一畝二分五厘四分
一畝二分五厘四分
一畝二分五厘四分
一畝二分五厘四分

南三都下北十益

西至北橋九

南至大岸

六十八尺
六十八尺
六十六尺四寸
七十尺

東至
東至岸

西至岸

南至大岸

六十八尺
六十八尺
六十六尺四寸
七十尺
六十六尺四寸
七十尺
六十六尺四寸
七十尺
六十六尺四寸
七十尺

東至
泗塘庄滿

北至北橋九

蕭圩第三坵
共積步一千九百八十八

則田四畝六分二厘一毫

今業戶 佃
榮三

同坵業

折後
一畝二分五厘四分
一畝二分五厘四分
一畝二分五厘四分
一畝二分五厘四分

蕭圩第三坵
共積步一千七百七十一

則田七畝一分三厘二毫

今業戶 佃
清義

同坵業

折後
一畝二分五厘四分
一畝二分五厘四分
一畝二分五厘四分
一畝二分五厘四分

低田

低田

西至 米倉

南至 基

東至 北橋元倉

西至 赤浜

北至 法十 廟社

南至 上高 地

東至 上地三畝裡

西至 赤浜

北至 何茅 種

北至 法十 廟社

東三郡下北十五

又 同堀業

共積步 百九十九

則田 一畝三分五厘九毫

佃茅 春和

佃茅 春和

全管石外三斗

又

又 同堀業

共積步 百九十九

則田 畝九分五厘六毫

佃茅 即金徳

同堀業 草橋吳倉三斗七

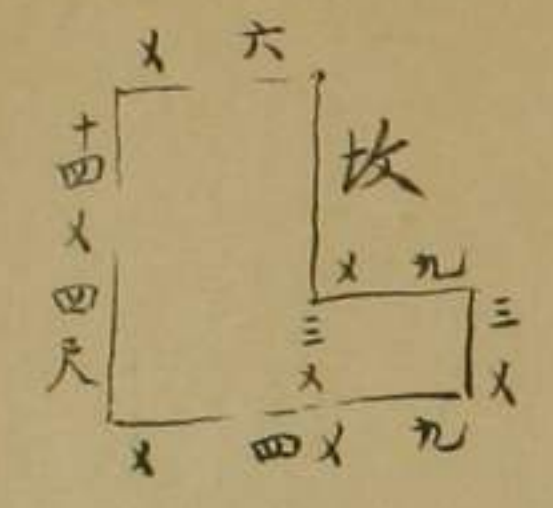
折管三斗七

抱角 低田

抱角 低田 現種毛蓋

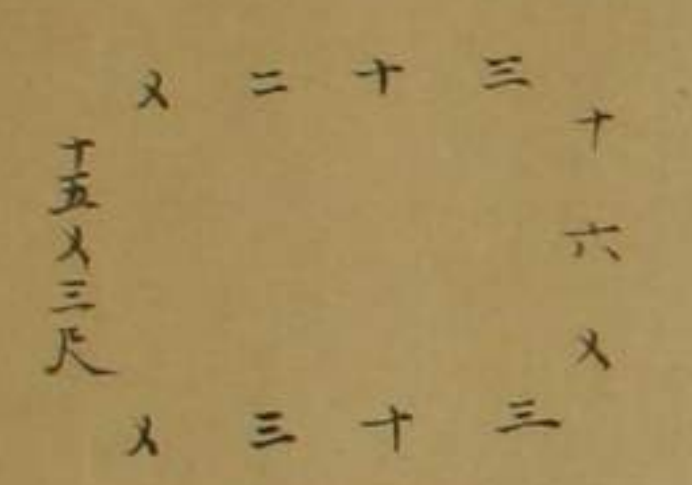
西至 赤浜

南至 山子 畝



東至 赤浜

南至 王 畝



西至 赤浜

東至 赤浜

又

又 同堀業

共積步 百八十九

則田 畝四分一厘八毫

佃茅 即金徳

同堀業

全管石外

又

又 同堀業

共積步 百五十八

則田 二畝一分三厘二毫

佃茅 春和

同堀業

全管石外

三斗七

西至地

南至

十五
九
十
九
十

東至

西至

南至

三十
九
十
三
十
九

東至

北至

今業戶

同坵業

則田一畝一分八厘七毫

佃鄰

東三却下北十五
霜圩第一火坵
共積步百全多入

又

又圩第三坵

共積步三千八百零八入

則田七畝九分二厘五毫

佃鄰

今業戶

同坵業

折省
手

西至

南至

十四
一
十
三
百
一
十三
三
尺

東至

西至

南至

十五
十二
十
六
十
四

東至

北至

今業戶

同坵業

則田七畝五分四厘九毫

佃

又圩第三坵

共積步二千八百一十七入

又

又圩第一坵

共積步八百九十七入

則田三畝五分三厘八毫

佃

今業戶

同坵業

折省
田

西至茅梯寺種

南至

五十四
四十八
尺一又五十

東至三廿二位

西至郊自

南至

四十四
尺一又四十

東至地姑臣

東三都下北十登

又野第百廿三址

共積步七百八十七

則田二畝九分五厘三毫

今業戸 佃

同坵業

負石不中 郊維隋

川 西百福野郊小和

任後入上戸

又

又野第百廿六址

共積步七百八十八

則田三畝二分厘二毫

今業戸 佃 郊昇太

同坵業 郊

折管川 其九

瀧田沢元本
子三子

南至

九十四
九十四

西至丁長巷潘管

東至横屋以

西至左映

南至

三十一
二十一

東至東注浜

北至

又野第百廿三址

共積步七百八十八

則田一畝九分三厘九毫

今業戸 佃 郊南山

同坵業

又

又野第百廿六址

共積步七百八十八

則田一畝七分八厘九毫

今業戸 佃 郊全方

同坵業

全管不中 不中力刀

此田抱角

西至 草摺吳霞

南 至 大岸

二十九尺三寸
尺三寸五十二
二十九尺

東至 卸自

西至 卸自地凡

南 至 本池

二十八尺
二十八尺
十

東至 卸自

東三卸下北十五

霜圩第百六拾 畝

共積步七百五十八

則田三畝一分厘七毫

佃卸 景元 仲元

同坵業卸 自

折爰 石里 丁

又

又圩第百六拾 畝

共積步八百八十

則田一畝一分六厘六毫

佃卸 景元 仲元

同坵業

折爰 石里 丁

西至 界岸

南 至 卸自

三十一尺四寸
三十一尺四寸
尺一尺九寸

東至 卸自

西至 存地

南 至 上池

二十七尺
二十七尺
八

東至 卸自

又

又圩第百六拾 畝

共積步八百九十九

則田二畝五分八厘三毫

佃卸 景元 仲元

同坵業卸 自

折爰 石里 丁

又

又圩第百六拾 畝

共積步八百八十八

則田一畝七分五厘七毫

佃卸 景元 仲元

同坵業

折爰 石里 丁

東三都下北十五

西至 草栢長段

南至 現步三十五尺

東至 郊自

西至

南至 東注底

東至 界岸三十八段

尺三十二 十七
尺三十一 十四
尺三十三 十四
尺三十四 十四
尺三十五 十四
尺三十六 十四
尺三十七 十四
尺三十八 十四
尺三十九 十四
尺四十 十四

北至 郊自

北至 三十五尺

又 霸圩第三段三坵
共積步九百七十八

則田四畝 分六厘二毫

佃丁 金官
四官

今業戶

同坵業

全段 另九寸
四寸五分

又

又 圩第三段二坵
共積步七百七十八

則田二畝九分四厘八毫

佃丁 金官
陶壽石

今業戶

同坵業

全段 另九寸
三寸四分

又

又 圩第三段一坵
共積步六百五十八

則田二畝七分三厘毫

佃丁 金官

今業戶

同坵業 抄檢九寸五分

折後 另五分

另五分

又

又 圩第三段八坵 教考位
共積步五百九十八

則田一畝二分三厘三毫

佃丁 金官
卸仁山下

今業戶

同坵業 改 办不

折後 另五分

另五分

南至 丁自

西至 界岸

尺五十六 十五
尺五十七 十五
尺五十八 十五
尺五十九 十五
尺六十 十五
尺六十一 十五
尺六十二 十五
尺六十三 十五
尺六十四 十五
尺六十五 十五

東至 界岸

西至 三寸三分三厘毫

南至 東注底

東至 本位

尺六十八 三寸
尺六十九 三寸
尺七十 三寸
尺七十一 三寸
尺七十二 三寸
尺七十三 三寸
尺七十四 三寸
尺七十五 三寸
尺七十六 三寸
尺七十七 三寸

北至 三十五尺

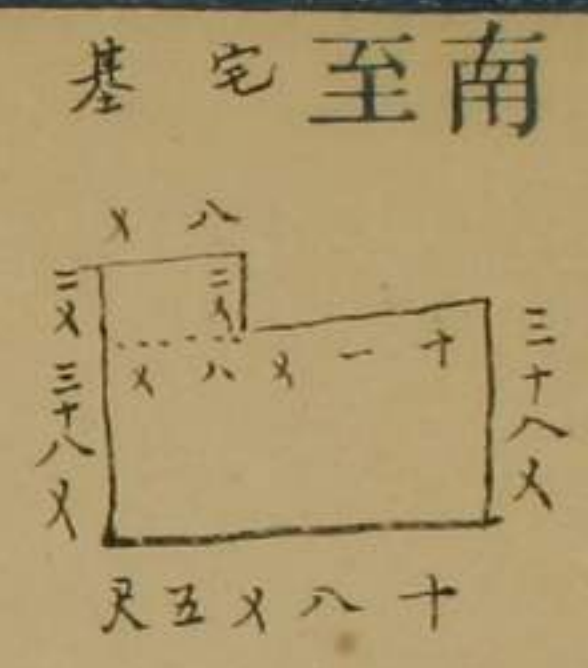
北至 本位

西至曹自

南至宅基
四十八尺三尺
四十八尺三尺
尺五尺十
尺三十一

東至地鳴謝

西至草橋吳



東至豆令二地

東三都下北寸登

畝失

霜圩第三二地
共積步八〇十二尺

則田二畝六分七厘七毫

佃表 二寸合
和四寸七分三

自平七丁

折後云下
才平五丁

又

又圩第三二地
共積步八〇九尺

則田三畝 分六厘二毫

佃表 大寸合
秀隆 寸合
和寸五分

同坵業

折後云下
才平五丁

西至十腰岸

南至大岸
十二尺四尺
三十一尺
三十一尺
四十三尺

東至宅基

西至現步弄業

南至朱長
二十一尺
三十一尺
三十一尺
五十三尺

東至腰岸

又

又圩第三二地
共積步八〇九尺

則田二畝二分四厘四毫

佃傳永方

同坵業

折後云下
才平五丁

又

又圩第三二地
共積步七九十九尺

則田三畝三分一厘七毫

佃表 寸合
和寸五分

同坵業

折後云下
才平五丁

折後云下
才平五丁

東三折下北十毫

西至腰岸

南至目管

五十三
八十五
六十五
三十五
四十五
三十五
四十五

東至杜家橋

西至竹子山

南至北橋

五十七
三十七
二十七
二十七
二十七

東至現步

北至目管

又
霸圩第廿三坵
共積步廿八又九
則田三畝七分厘三毫
佃傳百石
折實不中
不中

北至巷尾

又
霸圩第廿二坵
共積步廿八又九
則田二畝九分六厘八毫
佃王
同坵業
全實三下七下

現荒不

南至界岸

五十三
四十三
三十三
五十三
三十三
三十三
三十三

西至

東至

南至宅基

三十八
三十一
三十一
三十一
三十一
三十一
三十一

東至浦海

北至改

又
又圩第廿五坵
共積步
則田二畝八分厘四毫
佃王耕
同坵業
折實不中
不中

北至

又
又圩第廿九坵
共積步
則田二畝七分厘四毫
佃
同坵業
折實不中
不中

折實不中
不中
不中
不中
不中
不中
不中
不中
不中
不中

西至 言九人

南至 二十一尺五尺
二十一尺五尺
二十一尺五尺
二十一尺五尺

東至 壹

西至 言七人
言七人
言七人
言七人

南至 三十七尺
三十七尺
三十七尺
三十七尺

東至 言三人
言三人
言三人
言三人

北至 言七人

東至 御下北十五
霸圩第一言八人
共積步 言八人
則田一畝 分一厘六毫

今業戶 佃王 益飛

同坵業 全貴 益飛 益飛 益飛

又圩第一言七人
共積步 言七人
則田三畝七分五厘一毫

今業戶 佃茅 益飛

同坵業 折貴 益飛

西至 言七人

南至 三十七尺
三十七尺
三十七尺
三十七尺

東至 壹

南至 三十七尺
三十七尺
三十七尺
三十七尺

東至 言三人

北至 言七人

又圩第一言八人
共積步 言八人
則田三畝五分一厘一毫

今業戶 佃王 益飛

同坵業 折貴 益飛

又圩第一言七人
共積步 言七人
則田四畝六分二厘一毫

今業戶 佃王 益飛

同坵業 折貴 益飛

折貴 益飛

東三都下北十五

西至浜

南至

十五丈一尺
十五丈一尺
尺三丈一十七

東至郊自

西至

南至

十五丈三尺
十五丈三尺
尺三丈二十四
十六丈
尺六丈十四

東至蔭岸溝

北至

北至

又圩第... 共積步... 則田四畝五分厘毫

佃王增賢... 佃李書...

同坵業... 折費...

折費...

又圩第... 共積步... 則田二畝九分厘四毫

佃郭文瑞

同坵業

折費...

西至

南至

八丈三尺七厘五毫
八丈三尺七厘五毫
尺三丈七厘五毫
九丈
尺三丈七厘五毫
九丈
尺三丈七厘五毫
九丈

東至

西至

南至

三丈二厘五毫
三丈二厘五毫
尺三丈二厘五毫
五丈
尺三丈二厘五毫
五丈
尺三丈二厘五毫
五丈

東至

北至

北至

又圩第... 共積步... 則田七畝 分四厘一毫

佃

同坵業

折費...

折費...

又圩第... 共積步... 則田五畝二分八厘二毫

佃郭文瑞

同坵業

折費...

抱角田滿
荒木子

樓引馬

次首戶

西至大岸

南至北

十七
四
十
四
十七
四
十七
四

東至大岸

北至

又
共積步七。六十八

則田三畝一分六厘二毫

佃茅金德

同坵業

折者不三十七

連學馬戶共本元半也

東三卸北十益

打底田中
有芦

西至現步茅明山

南至北

九
三
十
三
尺
五
三
十
尺
五

東至現步茅明山

北至大岸

今業戶

同坵業

全度心下也

未出上戶

又
共積步言入。〇。下

則田一畝二分五厘二毫

佃茅長表

汗衣再次

西至大岸

南至北

四
六
十
三
六
三
尺
六
三
尺
六

東至大岸

北至

又
共積步言入。六。下

則田一畝一分一厘九毫

佃茅明山

同坵業

全度心下也

未出上戶

較上三戶好

西至現步茅明山

南至北

七
十
三
十
七
十
三
十
七
十
三
十
七

東至大岸

北至

今業戶

同坵業茅明山自心

折者不三十七

未出上戶

又
共積步言入。二。下

則田三畝四分二厘二毫

佃茅明山

查尋
此所
引福
大宰

<p>南至潘中松</p> <p>西至北橋元</p> <p>東至北橋元</p> <p>北至茅</p>	<p>南至丁義庄</p> <p>西至現步車戶</p> <p>東至查尋</p> <p>北至桂岩</p>
<p>義圩第... 坵</p> <p>共積步... 八</p> <p>此則田三畝二分四厘九毫</p> <p>佃王耕</p> <p>同坵業... 自</p>	<p>又圩第... 坵</p> <p>共積步... 八</p> <p>荒則田二畝五分二厘七毫</p> <p>佃茅明</p> <p>同坵業</p>

<p>南至現步佃</p> <p>西至北橋元</p> <p>東至現步車戶</p> <p>北至九松</p>	<p>南至丁義庄</p> <p>西至北橋元</p> <p>東至現步車戶</p> <p>北至現步</p>
<p>又圩第... 八坵</p> <p>共積步... 三</p> <p>荒則田 畝一分八厘 毫</p> <p>佃茅明</p> <p>同坵業</p>	<p>又圩第... 八坵</p> <p>共積步... 三</p> <p>荒則田 畝七分八厘三毫</p> <p>佃茅明</p> <p>同坵業... 自</p>

以上共三戶據佃云兩未作... 核算
計回... 詢佃回春並
無隱抗九書茅明願

西至大岸

南至王
十六
十六
三
一

東至查家島

西至腰岸

南至現
九
九
一
一
四
四

東至查家島

東十三部下北十五

霜圩第廿二坵

共積歩 三三〇二八

荒則田五畝四分六厘六毫

今業戸 佃王耕六

同坵業 丁義左 九
北橋九 五

折衷不中

又

又圩第廿三坵

共積歩 三九十八

荒則田一畝六分五厘八毫

今業戸 佃王耕六

同坵業 丁義左 七
折衷不中

折衷不中

西至大岸

南至郊
五
十三
七
十三
十
七
五

東至范仁地

西至丁義左

南至行
十
九
三
九
十
四

東至北橋元

北至丁義左

今業戸 佃王耕六

同坵業 北橋元 九
王 五

折衷不中

以上共三戸此作三丁核算法少中 佃同
法佃内未應田中

又

又圩第廿四坵

共積歩 七〇九八

荒則田三畝二分厘六毫

今業戸 佃王耕六

同坵業 北橋元 九
王 五

折衷不中

以上共三戸此作三丁核算法少中 佃同
法佃内未應田中

又

又圩第廿五坵

共積歩 三三〇六

荒則田五畝五分六厘八毫

今業戸 佃王耕六

同坵業 北橋元 九
北橋元 九

折衷不中

長大溝
較以上兩圩元
帳田中

長大馬

後孔海
行衣

行衣

行衣

西至滿中松茂

南至北
尺五八
七
十
九

東至北格元

西至現步茅明
尺三九
三十二
九

東至現步茅明

南至北
尺三九
三十二
九

東三御下北十登

霜圩第百九丈

共積步
荒則田二畝六分厘一毫

佃茅
長

同坵業

全長

又

又圩第百八丈

共積步
荒則田一畝二分六厘六毫

佃茅
長

同坵業

全長

又

又圩第百七丈

共積步
荒則田一畝一分三厘四毫

佃茅
長

同坵業

全長

又

又圩第百六丈

共積步
荒則田一畝七分厘八毫

佃茅
長

同坵業

全長

以上共三戶米方四十四

西至滿中松茂

南至北
尺五八
七
十
九

東至北格元

西至現步茅明
尺三九
三十二
九

東至現步茅明

南至北
尺三九
三十二
九

西至北格元

南至北
尺三九
三十二
九

東至現步茅明

西至

南至北
尺三九
三十二
九

東至

植壽尾較
以前三行田
身好

西至 查家溝

自 茅 至南
一十 六
八 三 尺

東至 北橋九畝

西至 現步甘至五

自 傳 至南
三 十 三
九 八 三 尺

東至 現步

自 九 橋 北 至北

東三卸下北十畝
羅圩第廿七畝
共積步 廿廿八
荒則田二畝一分八厘七毫
佃業戶 佃茅金友
佃業 佃傳友春
全畝示示九十七
方三寸

自 傳 至北

又 圩第廿七畝 教詳
共積步 廿九
則田一畝三分七厘二毫
佃業戶 佃傳友春
同坵業 与下戶

西至 傳自

自 曹 至南
三 十 三
八 四 尺

東至 現步

西至 陸家溝

自 傳 至南
八 十 六
二 尺

東至 現步

自 傳 至北

又 圩第廿七畝
共積步 廿九
則田二畝九分五厘六毫
佃業戶 佃傳友春
同坵業 連上戶省示示
又

自 傳 至北

又 圩第廿七畝
共積步 廿八
則田三畝六分七厘八毫
佃業戶 佃傳友春
同坵業 上全畝示示十七寸
方三寸

東三都下北十五

西至現步赤田

受岩桂北至南
尺三六十三
三十二尺
八十三
二十五尺

東至傳自荒上田

西至西長湯夜

池魚至南
尺三十三
三十四
尺一十八
三十二
尺一十八

東至江自

日傳至北

又野第壹拾五
共積步分六尺一
則田三畝四分九厘二毫

今業戶 佃傳桂方

同坵業

全畝六市一
三市二九

又

又野第壹拾一
共積步分六尺一
則田一畝七分六厘七毫

今業戶 佃江全良

同坵業

全畝六市一
三市二九

受九橋北至南
尺一三十四
八尺一尺
尺三十四
尺三十四

西至北桂岩受

東至沈秀手受

受九橋北至南
尺三十三
尺三十三
尺三十三
尺三十三

西至六岸

東至蒼匡

受岩桂北至北

又野第壹拾
共積步分六尺一
則田一畝四分九厘五毫

今業戶 佃茅丹村

同坵業

全畝六市一
三市二九

又

又野第壹拾
共積步分六尺一
則田一畝三分五厘四毫

今業戶 佃茅三村

同坵業 蘇岩吳受九

折後三市一

曆年批荒

西至 威荷長段

南至 北 九 尺一
 西至 威荷長段
 東至 宅基
 西至 宅基

東至 宅基

西至 宅基

東至 宅基

南至 北 九 尺一
 西至 威荷長段
 東至 宅基
 西至 宅基

北至 腰 岸

北至 腰 岸
 今業戶
 同坵業 威荷長段
 北 九 尺一
 折費 廿五
 則田一畝四分七厘一毫
 佃茅方用
 佃 徐 岐 昌

北至

北至
 今業戶
 同坵業 潘仁有
 九 尺一
 折費 廿五
 則田六畝一分六厘三毫
 佃 鄧 景 祥

南至 港
 尺一 尺三
 西至 九 倉 前 河
 東至 茅 二 位

西至 九 倉 前 河

東至 茅 二 位

西至 王 白

南至 岸 大
 尺一 尺三
 西至 王 白
 東至 侯 自

東至 侯 自

北至 岸 小

北至 岸 小
 今業戶
 同坵業 范義在 後 廿五
 折費 廿五
 則田二畝二分三厘四毫
 佃 馮 大 堂

西三都下十五

北至 王 橋 行

北至 王 橋 行
 今業戶
 同坵業
 全費 廿五
 則田一畝七分八厘一毫
 佃 徐 岐 昌

東三都下北十五

荒拖前

西至大岸

此田出吾核下租銀只好每畝
九斗皆可有人願種倘不減短

至南
五十八

陳
八

壽
五十六

東至
陳壽洪

西至

至南

東至

東三部上南十五

仙圩第

共積步

則田一畝七分八厘一毫

佃王

同坵業

全長不...

今業戶

至北

圩第

共積步

則田一畝七分八厘一毫

佃

今業戶

至北

同坵業

