

養生新編

中津10  
223  
2

和装本





10

229

2

本草

藏書

養生新編卷之二

第七章

三十八日 醒

研

贈

飲食化シテ血中ニ入ル論

空腹ノ時ニ水薬ヲ腹スレバ僅ニ一分時ニシテ

胃ヲ去ルト雖凡満服ノ時ニ在テハ四十分時ヲ

経テ始テ去ル皮膚層ト腎臟ノ官能全タカラザル

時ニ當テ妄ニ多量ノ水ヲ飲メバ血液稀薄トナ

リテ死ス縦ヒ然ラザルモ胃ノ近傍ニ蔓叢セル

神経其激動ニ耐ヘザルニ由リテ死スベシ飲食

ノ既ニ化シタル者即チ未熟液ハ徐々ニ胃部ノ

養生新編

卷之二

一



静脈ヨリ血中ニ入り而テ油膩糊質品唾液ヲ免カレテ此所ニ至及渣滓等ハ悉ク咸ナ十二指腸工逸傳セラルル此所ニテ肝ハ之レニ胆汁ヲ注ギ脾ハ之レニ脾液ヲ注ク

○胆汁ハ腸ノ蠱動機ヲ進メ渣滓ヲ利傳レ且ツ油膩ヲシテ容易ニ血中ニ入シム但シ胆汁ハ大概血中ノ排泄物第十章ヲ見ニシテ肝臟ノ機能ニヨリテ生スル處ノ液ナリ脾ハ一個ノ腺ニシテ大サ人ノ手ノ如ク横ニ胃ノ後口ニ位ス而ノコレヨリ生スル處ノ液ハ食物ノ精液ヲシテ乳

糜乳種ニ化セシムル處ノ方ヲ具有シ此乳糜忽チ胃ノ中ニ由テ吸收セラレ腸ノ粘膜ニ

在ル小腺粒ノ腺ニ由テ吸收セラレハ毛髮様ノ小体ニシテ腸裏ノ乳糜ヲ吸收シ之ヲ乳糜脈工傳フ乳糜脈之ヲ乳糜管工傳フ乳糜管之ヲ左鎖骨下ノ静脈工放シ乳糜脈ハ腸間膜上ニ在テ許多ノ小腺ヲ造成シ小兒ノ疲疇ハ此腺ノ閉塞シテ乳糜ノ運輸ヲ妨グル病ナリ故ニ多ク食スト雖凡疲瘦ス世人之ヲ謂テ食物却テ病患ヲ養フトイフ

腸



腸ノ裏面ニ皺襞アリ孔アリ又蜂窠質ノ腺アリ  
 其皺襞ハ食物ノ遞傳早キニ過ルヲ防キ其孔ハ  
 腸液ヲ注ギ出スノ所ナリ而ノ其腺ニ到テハ功  
 用未詳ト雖凡彼ノコ<sup>陰</sup>ユ<sup>渠</sup>ウルス<sup>尿管ヲ流</sup>ス<sup>為ノ溝</sup>ノ造  
 構拙ナルト常用水ノ不潔ナルヨリ流行スル處  
 ノ病ハ此腺ノ患フル處ナリ<sup>第三章及第十八</sup>大  
 腸ハ長サ六尺右<sup>コ</sup>腸骨<sup>コ</sup>天<sup>腸</sup>ト<sup>小腸</sup>此處ニテ<sup>連</sup>接  
 門ト曰フ渣滓出ヅベ<sup>ク</sup>テ<sup>入</sup>ル<sup>ベ</sup>カラ<sup>ズ</sup>ヨリ<sup>倒</sup>行<sup>シ</sup>テ<sup>上</sup>リ<sup>三</sup>廻<sup>シ</sup>  
 テ下<sup>リ</sup>左<sup>腸</sup>骨ノ下ニ<sup>至</sup>ル<sup>腸</sup>ニ<sup>筋</sup>纖維<sup>アリ</sup>テ<sup>之</sup>  
 ヲ<sup>蠶</sup>動<sup>セ</sup>シ<sup>ム</sup>ル<sup>ハ</sup>其<sup>内</sup>ノ<sup>食</sup>物ヲ<sup>遞</sup>傳<sup>シ</sup>且<sup>ツ</sup>其

食物中血液ヲ補フ可キ物質ハ咸ク之ヲ吸收シ  
 終ニ残ル處ノ渣滓ヲ排除センカ為ナリ血液ヲ  
 補給スル物質ハ蛋白質糖質及油膩是ナリ但シ  
 蛋白質ト糖質ハ胃中ノ靜脈ヨリ血中ニ入り油  
 膩ハ乳糜腺ヨリ血中ニ入ル<sup>諸組織</sup>中<sup>ヨリ</sup>  
 泌別スル處ノ透明ナル液也先輩之ヲ<sup>コ</sup>イ<sup>ン</sup>パ<sup>シ</sup>  
 ト音<sup>ス</sup>今<sup>之</sup>ヲ<sup>改</sup>ム<sup>ル</sup>モ<sup>ノ</sup>其<sup>音</sup>正<sup>實</sup>且<sup>ツ</sup>唱<sup>ヘ</sup>易<sup>キ</sup>  
 以<sup>テ</sup>ナ<sup>リ</sup>又<sup>一</sup>種<sup>ノ</sup>腺<sup>ヨリ</sup>血<sup>中</sup>ニ<sup>入</sup>ル<sup>此</sup>腺<sup>ハ</sup>頸<sup>側</sup>  
 腋<sup>下</sup>等<sup>ノ</sup>腺<sup>ヲ</sup>貫<sup>通</sup>ス<sup>ル</sup>モ<sup>ノ</sup>多<sup>シ</sup>血<sup>輪</sup>ヲ<sup>補</sup>給<sup>ス</sup>  
 ル處ノ輪ハ乳糜リン<sup>フ</sup>ニ<sup>液</sup>ノ<sup>内</sup>ニ<sup>在</sup>ル<sup>凡</sup>ソ<sup>ノ</sup>人  
 身体中ニ於テ得失<sup>補給</sup>ノ<sup>減損</sup>等<sup>甚</sup>ク<sup>能</sup>ク<sup>平均</sup>ス<sup>ル</sup>



ハ此二液ノ所為ナリ

第八章

心臟論

血液ハ貨幣ノ如シ富ムト雖凡散布セザレハ其  
用ヲ為サズ則チ巡環スルヲ次ノ如シ血液ハ二  
條ノ大静脈ヨリ心臟ノ右耳ニ入り隨テ右室ニ  
落ツ右室之ヲ肺ニ注射ス血液右ノ諸部ニ在ル  
ヤ其色紫黒ナリ紫黒ノ血液肺ニ到テ清氣ヲ接  
シ更ニ鮮紅ト成テ四條ノ静脈ヨリ心ノ左耳ニ  
回ル左耳ヨリ左室ニ落ツ左室ハ筋力甚タ強ク

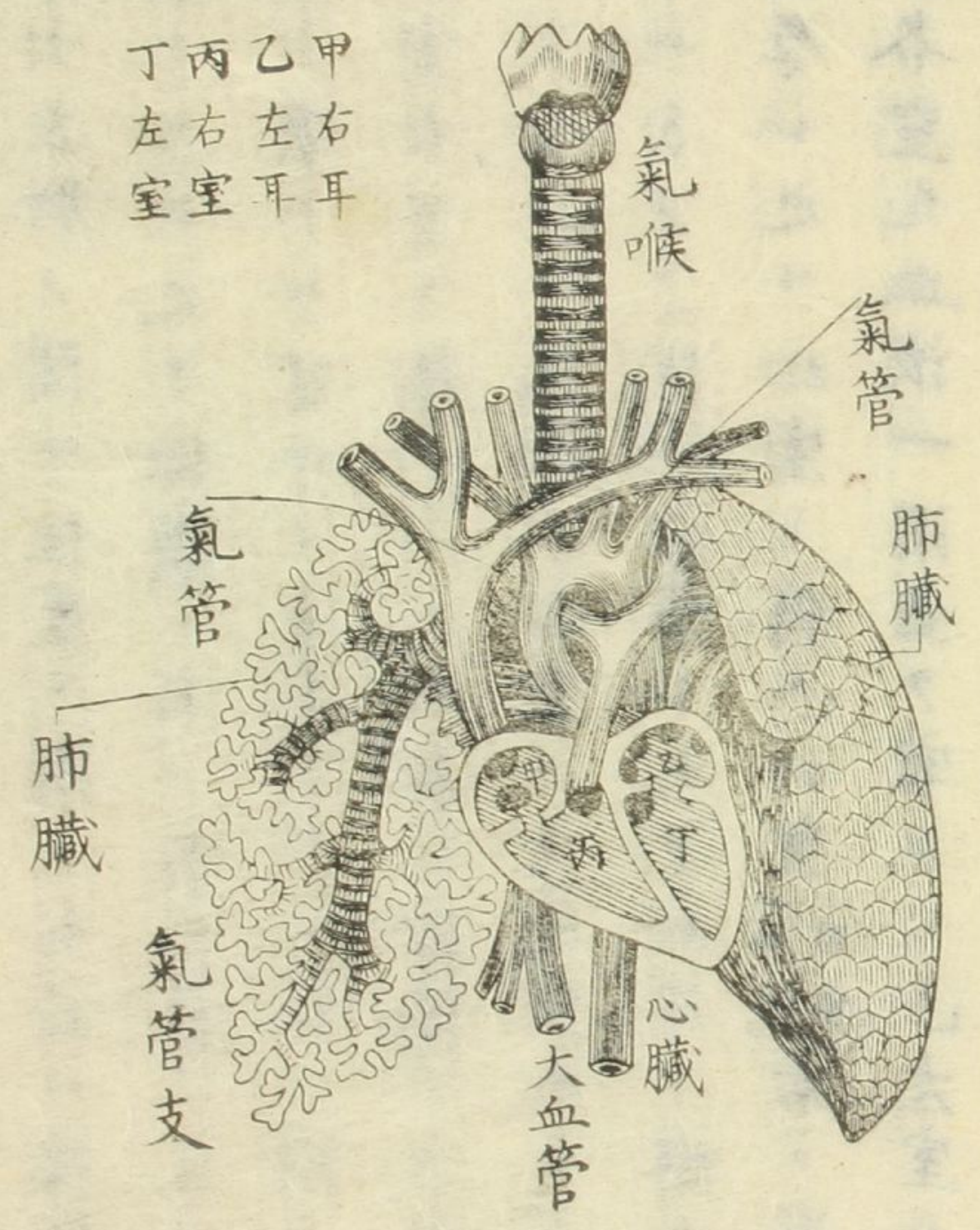
レテ血液ヲ全身ノ動脈ニ注射ス動脈ノ末端ハ  
微細血管ニ接続ス血液此管ニ到ルヤ己ニ其榮  
養物ヲ失ヒ無用之物ニ化セリ此微細血管ヨリ  
静脈ニ轉シ再ビ心臟ニ回リ更ニ鮮血トナリテ  
又巡環ス血液巡環ノ理ハ紀元千六百十九年ニ  
ハルヴェー氏ノ發見セシ處ナリ然レ凡此ヨリ  
二十年前ニ「ジャックスペール」ト云ヘル名家ノ詩  
ニ眩暈ノ時血液ノ赴ク所及患者ノ取扱ヒ方ヲ  
記シタルモノアリ

其詩ニ曰



血液我心臟ニ聚ル一何ゾ如此乎此レニ由テ自  
ラ其用ヲ失ヒ尚且ツ百體ノ官能ヲ止ム此時ニ  
當テ愚ナル哉衆人其傍ニ群集シ之ヲ濟ケン  
ト欲テ却テ蘇生ノ良藥タル清氣ヲ奪フ  
左ニ截面ノ圖ヲ附レ以テ此章ヲ明ラカニセン  
トス

心臟ノ截面ニ於テ四室及諸管ノ此處ニ口ヲ開





クヲ見ル心臓ハ拳ヨリ較大ニシテ第三右肋ト第六左肋ノ間ニ位置ス而シテ周圍ニ強固ナル滑囊アリテ之ヲ保護シ且ツ其位置ヲ定ム其體ハ肉ノ囊ナリ當中ニ直肉アリテ之ヲ間分ス故ニ左室右室ト稱ス一ハ血液ヲ肺臟ニ注射シ一ハ之ヲ全身ニ注射シ各室ノ内又横肉有テ之ヲ上下ニ分ソ上室ハ肉薄シ之ヲ心耳ト稱ス下室ハ肉厚シ之ヲ心室ト稱ス四室兩耳右ノ圖面ニ見ユ各室凡血液一酒盞ヲ容ルベシ左室ハ血ヲ全身ニ運行セシムルガ故ニ其囊殊ニ厚シレヴ僧エ

尊稱トトクトルハウト氏ノ定ムル所ニ從ヘバ心臓發血ノ力ハ同シ重サノ最モ強カナル器械ニ比レテ八倍ノ力アリトゾ兩室共ニ同時ニ縮閉ス此レ心跳也乃チ一秒時毎ニ發作ス而シテ試ニ人ノ常數ヲ以テ之ヲ算スレハ其數凡三十億ナリ心室ニ戸アリ血液ノ右側ヨリ出ルヲ防ガンガ為ナリ右耳ト右室ノ間ニ三戸アリ左耳ト左室ノ間ニ又二戸アリ右室ニハ微シク漏隙アリ故ニ心臓ノ破烈スルヲ甚タ稀ナリ肺動ハイ血脈カクミヤル心動ヨリ肺ニ通スノ口ニ三個ノ囊アリ此レ



ハ血液自己ノ重リニ由テ反流スル時之ヲ受容  
シテ其口ヲ閉ツル所以ノモノナリ動脈幹中ニ  
モ亦タ此ノ如キモノアリ然レモレウマチスム  
**病**ノ為ノニ破損セル者多シ心臟ニ二聲アリ始  
メノ長キモノハ血液ノ心ヲ発スル聲ニシテ後  
ノモノハ兩大動脈ヨリ小囊内エ血ノ落ル聲ナ  
リ手ヲ以テ心部ヲ按スレバ便チ躍動ヲ覺フ此  
レ心ノ縮閉スル時肋裏ヲ衝打スルノ響也而シテ  
此躍動常ヨリ疾速ニシテ強實ナルヲ心悸動ト  
云フ此レ必ラスレモ病患ノ徴トスベカラズ何

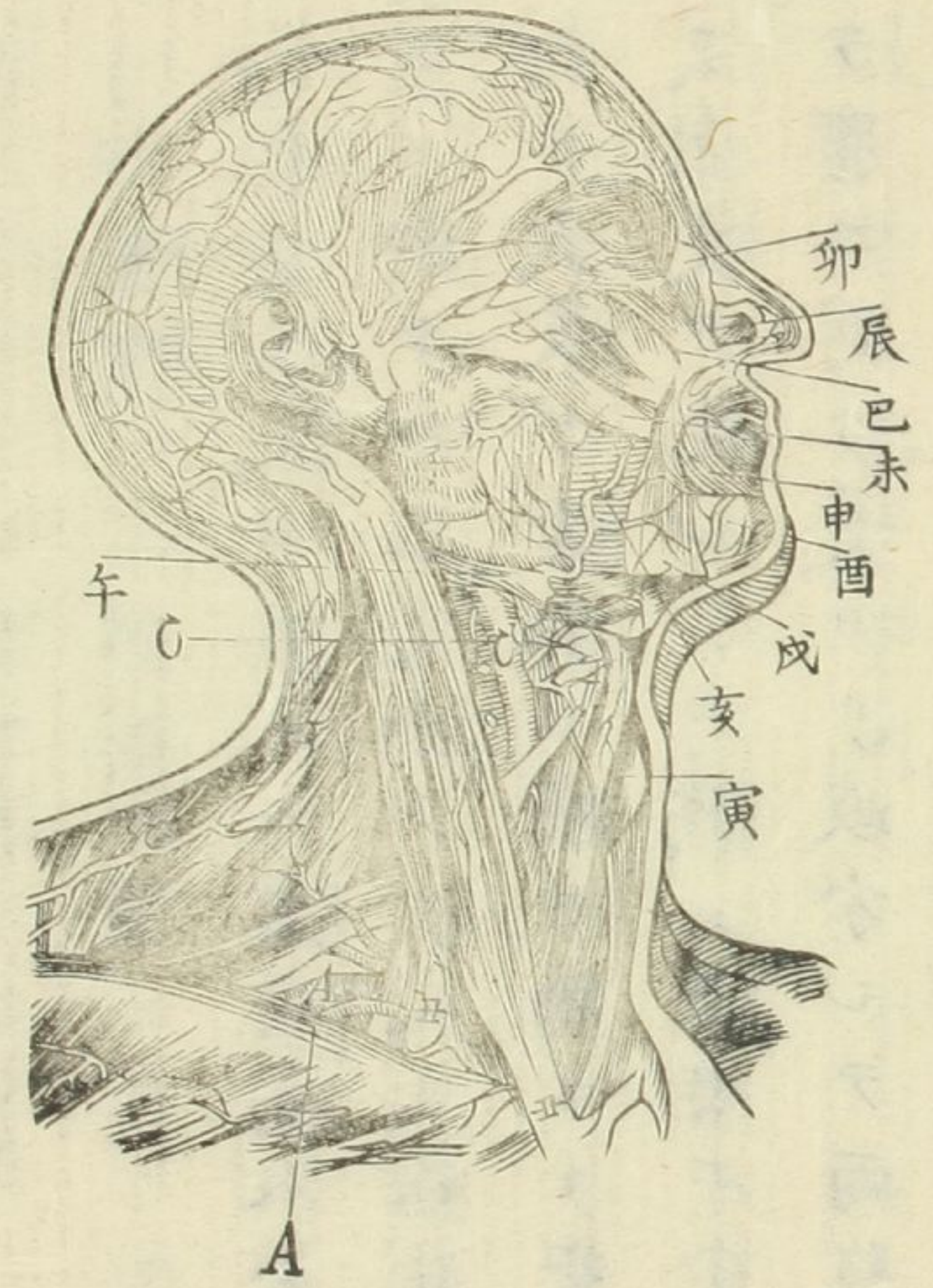
如トナレバヒポコンデル家ニ在テハ精神ノ感  
動心臟ノ神経ヲ襲フヲ殊ニ甚シケレバナリ譬  
ヘバ耻ルヲアルノ時血液ノ頰ニ進行シ面赤恐  
ル、トアル時血液ノ運行幾ント滯止面青スル  
カ如シ精神爽快ナレバ心臟ノ官能自ラ逞シク  
隨テ身體健康ナリ而シテ鬱憂ハ乃チ之レニ反ス  
然リト雖モ詩人ノ心臟ヲ以テ情ノ府トスルハ  
誤ナリ心跳ハ人意ノ自主スルヲ能ハザル者也  
然ルニダブリシアイルラノ人參將カハチルタウンセン  
ド氏ハ之ヲ止ムルヲ得タリ而シテ屢之ヲ行ヒ



終ニ之ガ為ニ死セリ氣絶シテ未ダ絶命セザル者ヲ其終葬埋スルヲアリトハ信シ難キノ談也

脈搏

脈ハ腕ヲ以テ最モ驗シ易シトス而ノ血液心ヲ發シテヨリ七分ノ一秒時ニシテ此處ニ達ス一分時間六十搏ヲ以テ大人ノ常脈トス然レモ孩兒ハ其數幾ント二倍ス脈搏ハ睡眠静卧ノ時緩ニシテ食後及運動ノ時ニ急ナリ



A

手動脈



乙

頸動脈

子牛

唾腺

寅

結喉ケツコ（申狀軟骨）

自卯至亥

顔面ノ筋

○動脈幹ハ人ニ於テハ直徑九八分四厘ニシテ  
 鯨魚ニ於テハ三尺余アリ人ノ動脈幹ハ頭ト手  
 ニ向テ大支ヲ分與シ次ニ胸ヨリ背ニ向テ彎曲  
 シ又衆支ヲ生シテ内臓ノ諸器エ分行シ尚下行  
 シテ腰ニ到リ是ヨリ岐分シテ兩股エ行ク右ノ  
 諸支漸次ニ支分シ漸次ニ細微トナルト恰モ樹

ノ枝ヲ生スルガ如シ而シテ上下支末互ニ相通連  
 ス故ニ若シ本管壅閉スルハ血液支ヨリ支エ  
 運行シ其支漸ク大ニ變シ以テ本管ノ用ニ代ル  
 則チ右ノ圖ノ頸部ト頭部ノ所ニテ血管支分ノ  
 形状ヲ見ルベシ心臟ハ三百六十外余ノカヲ以  
 テ血液ヲ尿管エ注射ス而シテ尿管自己ノ彈力ニ  
 由リテ舒縮シ以テ其運行ノカヲ助ク譬ヘバ龍  
 吐水ニ附キタル「ゴ」製ノ「ホ」スノ如シ  
 西國ノ龍吐水ニハ長サ數十尋ノ「ゴ」製ノ管  
 アリ之ヲ「ホ」スト云フ其用射水ノ方向ヲ自



在ニレ且ツ其注射力ヲ助クルニ在リ  
 鮮紅血ノ噴射スルハ乃チ動脈ノ損傷ナリ速ニ  
 指ヲ以テ壓止スベシ否ラズレテ多血ヲ失ヘバ  
 大ニ關係アリ四肢ノ運動過劇ナレバ脈管破裂  
 レ其部ニ腫起ヲ發ス名ケテ脈管跳血囊ト云フ  
 ○微絲血管ハ其名ヲ毛髮ニ資ルト雖凡其實ハ  
 毛髮ヨリ微細ナルヲ五十倍ニシテ多クハ唯一  
 片ノ血輪僅ニ其中ヲ通過スルヲ得ルノ三一  
 毫錢ト雖凡以テ肉ヲ刺セバ必ラズ出血スベシ  
 此レ微絲血管ノ損傷ナリ因テ其組織ノ緻密ナ

ルヲ知ルベシ



膜ノ足膜右ノ圖ニシノ小魚ノ尾或ハ蝙蝠ノ  
 翼ノ如キ透明ナル物ヲ取り頭微鏡ヲ以テ之ヲ  
 窺ヘバ血液ノ靈妙ナル循環ヲ見ルベシ血輪ハ

養生竹編 卷之三



動脈ヨリ微細管内ニ流走シ徐々ニ運行シテ諸  
組織ヲ養ヒ其排泄物ヲ吸収シ而ル後静脈ニ從  
テ歸流ス動物ニ於テハ血液ヲ以テ此交易物榮養  
代排泄物ニヲ為セ凡草木ニ在テハ唯液汁ノ運行  
スルノ三動物ニ在リテハ血ハ腦ト神經ノ令ニ  
從テ流動ストルキークック鵜ノ一種邦俗ノ怒氣  
ヲ發シタル時其鵝冠ニ血ノ充滿スルヲ見テ之  
ヲ知ルベシ

○静血脈ハ微細血管ノ血ヲ聚メテ心臟ニ廻導  
スルヲ管ナリ而シテ血ヲ其支末ニ受ケ次第ニ元

ノ方エ運輸シ遂ニ二條ニ集メテ之ヲ心臟エ放  
シ其體動脈ニ比スレバ較薄ク内ニ障膜アリ而  
シ其位置皮表ニ近キモノ多シ人爐邊ニアル片  
皮表ニ發見スル者是ナリ諸筋其力ヲ用ユル時  
静脈ノ血ヲ壓迫ス久シク佇立スルカ或ハ襪紐西國ノ襪ハ豆ヨリ  
脛ニ到ル深サナリノ緊縛ナルニ由リテ脚部ニ  
腫起ヲ發シ而シテ脚静脈ノ障膜ヲ損スルヲ屢多  
シ若シ破裂スレバ甚シク出血ス然レ氏直チニ  
脚ヲ拳ケ指ヲ以テ其口ヲ壓スレバ則チ止深息  
ハ静脈血ノ運行ヲ進ム而シテ静脈若シ外傷ヲ受



クレバ其口ヨリ空氣ヲ吸入シ能ク危険ノ症ヲ  
発ス人ノ健康ト生命ハ頗ル血液運行ノ可否ニ  
關係スル者ナレバ決シテ之ヲ妨碍セザラン  
ヲ要ス襟紐ノ緊縛ニ由リ或ハ過劇ノ力ヲ勞シ  
テ久シク呼吸ヲ忍ブニ由リテ本倒スルヲ往々  
之レアリ蓋シ腦ノ静脈破烈シ易キニ因ル婦人  
ノ大概ネ心臟虚弱眩暈呼吸短數肝臟變大胴ト  
氣質細腰蜂ノ如ク及赤鼻婦人ノ甚タシク嫌忌スル處ノ者等ヲ  
得ルハ彼ノ腰帶緊縛ニ因ル者多シトス

第十章

肺臟論

人若シ五分時間呼吸ヲ抑止セバ當サニ死スベ  
シ因テ生命ノ全ク呼吸ニ關係スルヲ明ニシテ  
呼吸不足或不潔氣ヲ呼吸スレバ健康ニ關係ス  
ルヲモ亦自ラ明ナリ口鼻ハ吸氣ヲシテ氣喉ニ  
達セシムルノ道路タリ但シ鼻ヨリ入ルモノハ  
較温暖ヲ得ルヲ以テ勝レリトス氣喉ハ長サ五  
寸直径九八分四厘ノ柔管ニシテ兩肺ノ根本タ  
リ其下端岐分シテ二トナル名ケテ氣管ト云フ  
此管各々二管ニ分レ二管各々又二支ヲ生シ次



弟ニ此ノ如ク分ル、ニ隨テ微細トナリ終ニ毛  
 髮ノ如キニ至ル管末ノ達スル所ニ許多ノ穴ア  
 リ乃チ肺ノ氣胞是ナリ氣胞ノ周圍及ビ互ノ間  
 ニ紫血ヲ儲フル微細血管アリ此血ハ此處ニ於  
 テ清氣ヲ接レ復タ變シテ鮮血トナル可キモノ  
 ナリ尚又氣胞ノ周圍虛隙ノ處ハ悉ク海綿狀組  
 織ヲ以テ充實セリ肺形己ニ此ノ如ク成就シ其  
 上ニ滑ナル膜肺膜ヲ被ル此肺膜ノ一部ハ胸肋裏  
 面ノ膜トナレリ故ヲ以テ肺其内ニ在テ動作シ  
 易シ氣道氣管ノ裏面乎ハ粘膜ヲ被ル而ノ此粘膜ハ感

冒及ビ氣管燉衝ノ地トナルコト多シ又此膜ノ上  
 ニ凡ソ一億五千萬ノ毛髮様小体有リテ呼吸ノ  
 氣ヲ蕩揺シ而テ塵埃及痰沫ヲ排除ス第七圖ニ  
 就テ肺臟ノ大略ヲ見ルベシ又畜獸ノ肺則チ羊  
 ノ肺ノ如キハ容易ク之ヲ見ルコト得羊ノ肺ハ  
 其色微紅ナレ凡人ノ肺ハ塵煙ニ穢レテ灰色ナ  
 リ肺一旦氣ヲ吸入母體ヲ出ルノ時スレバ其體甚タ輕  
 ク且ツ彈力アリテ其氣ヲ搾リ出スノ術之レア  
 ルコトナク而テ常ニ水上ニ浮游ス  
 ○人ノ空氣ヲ吸入スルハ膈膜胸ト腹トヲ横隔スル處ノ筋膜



ノ下行スルト同時ニ肋骨背ヨリ斜ニ胸ニ達ス第一圖ヲ見合スベシ  
 上ニ向テ開舒シ以テ胸腔ヲシテ潤大ナラシム  
 ルガ故ニ外氣其空虛ヲ滿サシガ為メニ流入ス  
 ルニ因ル也時ニ肺ヲシテ充張セシムルハ肩胛  
 ノ筋肋骨ヲ提牽スルヲ以テ大ニ益アリトス  
 ○人ノ氣ヲ呼出スルハ一ハ肺ノ抗抵筋力ニ由  
 リ一ハ腹臟諸器ノ隔膜ヲ壓上スルニ由ル而シ  
 咳嗽ト噴嚏ハ隔膜ノ激動ニシテ氣道ノ障礙ト  
 ナル諸物煙草等ヲ驅出スルヲ得ルモノナリ人  
 ハ大息スルハ某ノ物事ニ精神ヲ定ムルノ間充

分ノ呼吸ヲナサズリニ由テ不足セル處ノ養  
 氣ヲ補ヒ充タシメンガ為メナリ胃中飽滿スレ  
 バ隔膜充分ニ昇降スルヲ得ズ人ノ呼吸ハ每  
 一分時凡一十六息トス而シテ一吸毎ニ受ル處ノ  
 氣凡一合五夕余然レ凡勉メテ深息スルバ尚能  
 ク多量ノ氣ヲ吸入スルヲ得ベシ故ニ人最モ  
 深ク息スルノ時一升六合余ノ氣ヲ呼出スル  
 屢之レア少小男即チ秤量輕キ男及腰帶ノ為メ  
 ニ絞搾サル、婦女ハ常人ニ比スレバ呼吸ノ氣  
 少ナキト三分ノ一ナリ胸肋ノ動作ヲ抑止スレ



ハ人便チ死ス左ニ一例ヲ擧ケテ之ヲ示サント  
 又或ル工人アリ黒奴ノ摸型ヲ細密ニ作ラント  
 欲シ煉石灰ノ如キ物ヲ以テ其全身ヲ塗リ固  
 タルニ其型乾キ堅マラントスル時ニ當テ其奴  
 呼吸スルヲ能ハズ又泣叫スルヲ能ハザルニ到  
 レリ此時人身ノ事ヲ知レル者馳セ来リ其型ヲ  
 毀チテ之ヲ救ヒタリ若シ此時此人ナカリセバ  
 空シク一命ヲ失ヒタルナルベシ魚類ハ水中ノ  
 氣ヲ呼吸シテ生活ス故ニ一度翹シテ其氣ヲ去  
 リタル水中ニ投スレバ死ス蟻ハ氣ヲ吞ムヲ食

物ノ如クシ皮膚ヨリモ亦之ヲ吸入ス

○空氣ハ酸素一分窒素四分ヨリ成ル者ナリ而  
 テ窒素ノ用ハ唯酸素ニ和シテ其性ヲ緩ニスル  
 ノミ否ラザレハ酸性酷烈能ク人ヲシテ興奮セ  
 シメ遂ニ之ヲ殺スニ到ルベシ水蒸氣及僅微ノ  
 炭酸タンサン 資テ生育ス 草木ハ此氣 ヲモ亦空氣中ニアリ而メ炭酸  
 ハ殊ニ密閉シタル室内ニ多シ田舎及海上ノ空  
 氣中ニハオゾーント云ヘル一種ノ氣アリ此氣  
 ハ大氣ヲシテ常ニ純良活潑ナラシムルノ性ヲ  
 具有セル者ナリ凡ソ市街ニ在テハ此氣ヲ得ル



「能ハス故ニ人各々一周間ノ中ニ少ナクモ一度ハ田舎ニ散歩センコトヲ要ス

○人ノ呼吸ヲ経タル空氣ハ三様ノ變化ヲナセリ其一許多ノ水ヲ得タリ寒日人ノ口ヨリ烟霧ヲ生シ又人ノ群集シタル室内ニ在テハ窓ノ硝子板ヨリ水ノ流ル、等其證トス此ノ如キ室内ニ於テ人ノ眩暈ヲ発スルハ温熱ノ所以ニアラス蓋シ新鮮氣ノ缺乏ニ因ルナリ  
其二炭酸多キコト常ノ氣ニ比スルニ一百倍ナリ其證左ノ如シ

一桶ヲ設ケ盛ルニ石灰水ヲ以テシ別ニ一管ヲ取り一端ヲ口ニ銜ニ他端ヲ其水中ニ挿入シ以テ之ヲ吹ケバ其水白色ニ變ス蓋シ炭酸ト石灰ト親和スレバ白堊（炭酸カ）ト成ルニ因ル少壯ノ人ハ老人及虚弱ノ人ニ比スレバ炭酸ヲ呼出スルコト甚タ多シトス二十四時ノ間呼吸ニ從テ外出スル處ノ炭素ノ總計ハ六十錢余ニ到ルベシ人若シ炭素ハ何物ゾト問ハバ木炭或ハ煤ヲ以テ之レニ答フベシ炭酸ハ大氣ニ比スレバ其質甚タ重シト雖モ然レモ能ク之レニ混和シテ其



毒性ヲ恣ニセザルナリ若シ然ラザレバ其毒應

ニ地上ノ衆生ヲ害スルニ足ルベシ

其三酸素五分ノ一ヲ失ヘリ蓋シ血輪之ヲ受ケ

諸組織中ノ炭素水素ヲ燃燒スルニ因ル〔酸素ハ炭素ト

抱合シテ炭酸トナリ水素ト抱合シテ水トナル〕

其抱合ノ際熱ヲ生ス之ヲ指シテ燃燒ト云フ

而ノ終ニ生スル所ノ炭酸ト水ハ静脈血ニ混シ

テ肺ニ達シ嘔氣ニ從テ遁去シ血中ノ瓦斯ト大

氣中ノ瓦斯ハ肺中ノ血管ヲ隔テ、互ニ交換ス

ト雖凡此部ノ血管固ヨリ薄膜ニシテ毫モ妨ク

ル處ニアラズ

第十一章

人身本熱ノ論

人身ノ熱度ハ縱令氷点以下八十度ノ氣候ナル

テプラント〔國名〕ニ在テモ亦氷点以上八十度ナ

ル印度ニ在テモ常ニ百度〔ファーレンヘイト氏ノ驗温器〕ヲ變ス

ルトナシ體中自然ニ生スル處ノ本熱ハ全ク血

中ノ酸素全體ヲ巡テ其組織ヲ燃燒スルニ因レ

リ此瓦斯〔酸素〕甚ダ多用ナルガ故ニ又多言ヲ以

テ論說セザルヲ得シ運動太過ナレバ呼吸頻數

ナリ呼吸數ナレバ身體愈熱ヲ生ス而ノ血ノ其



熱ヲ運動セザル諸部ニ散布スルコトハ家屋ニ温  
管アリテ其温ヲ諸室ニ散布スルガ如シ人體ハ  
嚴寒ノ夜ト雖凡寢床ニ入レハ忽チ温暖ヲ生ズ  
食物中ニテ油膩ト糖質ハ燃物ノ尤ナル者也故  
ニ暑天ニ在テハ人ヲレテ肥滿ナラシム蓋シ此  
間ノ燃物ハ無益ニ属スルニ因ル老人ト小兒ハ  
温暖ヲ生スルノ力薄キガ故ニ衣服厚カラシム  
ヲ要ス而シテ小兒ハ衣服輕薄ニシテハ強健ナル  
ト能ハズ飲食乏シキ貧者ハ寒冬ノ間炭トブラ  
ンケツトヲ以テ最モ善キ扶助トセリ

○白人ハ周圍ノ大氣及ビ蒸發氣ニ温暖ヲ讓リ  
テ冷涼ヲ覺フ然ルニ黒奴ハ温暖ヲ其皮膚ニ吸  
收シ而シテ發散スル處ノ蒸氣ノ為メニ冷涼ヲ得  
ルナリ濕熱ハ堪ヘ難ク乾熱ハ堪ヘ易シ故ニ佛  
師ノ熱室ハ肉ヲ焼クベキ熱度ナレ凡人其内ニ  
入ルコトヲ得ルナリ家屋ハ固ヨリ温ナルヲ善ト  
スレ凡新鮮氣ヲ通ゼズ不潔氣ヲ閉ヂ込ムニ由  
テ然ルモノハ害アリ尋常家屋ニ於テハ各室ニ  
火所ヲ設備シ熾火ヲ焚キテ之ヲ温メ又製造場  
ニ於テハ熱湯管ヲ通ジテ全場ヲ温ムルニ由テ



一切ノ弊害ナク尚且ツ大氣ノ通暢宜シキヲ得  
寒氣ハ皮膚ヲ收縮セシメ血液ヲ内部カヨイニ驅逐シ  
大危険ノ病因トナル然レ凡居常日々ニ冷水浴  
ヲ行ヒ寒冷ヲ堪ユルノ慣習アル時ハ此大害ヲ  
免カル、コトヲ得大寒ハ先ツ人ヲレテ眠ラシメ  
然ル後ニ之ヲ殺ス

詩

嚴冬ハ神經ヲ捕握シ知覺ヲ閉止ス而シテ寒氣漸  
次ニ人身至内ニ在ル處ノ活靈ニ侵入シ其人ヲ  
レテ勁直ナル尸ニ變ゼシメ雪中ニ僵シテ之ヲ

北風ニ晒ラシ船長グツク氏始メテ地球ヲ一  
廻セシ英國ノ人  
水夫ノ内望ス者ハ必ラズ眠リ眠ル者ハ復ヒ覺  
ザルベシト云フ告諭ニ注意セザリシ者ハ右ノ  
詩ノ如クニ死シタリ足指或ハ耳輪ノ凍リタル  
時決シテ頓ニ温ムルヲ勿レ但シ輕々ニ摩擦シ  
テ血液ヲ喚起スベシ毛製ノ襪ヲ用ユルハ凍瘡  
治療ノ最良法トスカヒキキ感冒ハ蒸發氣ノ閉塞ニ因ル  
故ニ日々水浴ヲ行ハザルニ由テ皮膚強健ナラ  
ザル人常ニ之レニ罹ル職業又ハ運動ヲ終リタ  
ル後直チニ汗衣ヲ脱シテ清衣ヲ著シ或ハ臥ス



ルニ臨ンテ温浴ヲ行ヒ温飲ヲ喫スル等共ニ感  
冒ノ預防トス

### 日光

日光ノ人體ニ緊要ナルヲハ大氣及温暖ノコレ  
ニ於ケルガ如シ粘土ヲ以テ馬鈴薯ヲ掩ヘバ莖  
葉共ニ白色ニ變シ又人地中ニ住居スレバ肉色  
ヲ失ヒテ青白色トナル鷄牛ヲ暗處ニ置キ兼テ  
多量ノ食ヲ與フレバ肥滿ス然レバ肥滿増スニ  
隨テ健康ハ減スル也癆瘵ハ日光ノ缺乏ニ乘シ  
テ募ル此レ平生吾人ノ室内ニ日光ヲ透シテ帷

帳羅縵ノ彩色醒ムルヲ惜マザル所以ナリ窓ヲ  
小サク造リ且其員數ヲ減ズルノ弊風ハ執政ノ  
官員愚ニシテ之レガ收稅ノ法ヲ立タリシ時ヨ  
リ始マレリ窓ノ塵レテ黒キモノ又紙ヲ貼シタ  
ルモノハ帝ニ其用ニ且ラザルノミナラズ其害  
尚甚シトス

### 第十二章

#### 新鮮氣ノ効能論

清淨氣ハ生活ト健康ノ為ノニ必需ノ物タルヲ  
ハ吾人已ニコレヲ知レリ尚又オマナラマ戲場ノ棧敷ニ於



テハ炭酸ノ常度ヲ越エルト九倍ニシテ群集ノ  
學校ニ於テハ八倍ナルトヲ查出セリスベテ人  
口稠密ノ場所ニハ炭酸ヨリ更ニ悪性ナル一種  
ノ動物質増加スル者也」鉄道車中ノ氣ハ開豁氣  
ニ比スレバ此物質多キト二十五倍ナリ人ノ呼  
出レタル穢氣ヲ吸入スルハ穢ヲワレキトニア  
ラズヤ則チ友人ノ用ヒタル飲器ヲスラ穢レト  
思ヒテ辭退スル人アリ然ルニ此穢氣ヲ吸入ス  
ルヲ忍ブハ何ゾヤ」氣ノ潔穢ハ鼻ニ由テモ驗ス  
ルトヲ得ベシタトヘバ密閉シタル睡房子マヲ出テ

朝ノ清氣中ニ徘徊シ少時ノ后再ヒ其房内ニ入  
レバ必ラズ心氣不快ヲ覺グベシ然レモ室内ニ  
火所ヲ備ヘテ熾火ヲ焚キ又夏候ニ在テハ窓牖  
ヲ開ラキ置クニ由テ室内ノ氣晝夜ノ差違ナキ  
ヲ得煙草ヲ燻スレバ暫時ノ間室中ニ惡臭ヲ放  
チテ餘人ヲ苦レム此レ穢惡ノ慣習ニシテ其害  
左ノ如シ  
胃ヲ病マシメ呼吸ヲ汚シ齒ヲ汚シ心臓ヲ虚弱  
ニレ加之人ヲ懶惰ナラシムルノ害尚甚ダシト  
ス人ノ溺レテ死シ鑑レテ死シ或ハ木炭ヲ燒ケ



ル室内ニテ卒然ト死スルコトアルハ血液ニ必用  
ノ酸素ヲ妨ゲ炭酸ヲ以テ之ヲ充滿セシムルニ  
因ル此瓦斯炭酸ハ「エール」英國麥酒ノ名又ハ「ソーダウ」  
オトトル酒石酸ト炭酸ノ中ニ込メテ胃中ニ取  
ルトキハ更ニ害ナシト雖氏之レヲ肺中ニ吸入  
スル片ハ血中ニ毒ヲ生ズルガ故ニ人知覺ヲ失  
ヒテ死ス若シ人ヲレテ外氣不通ノ室内ニ居ラ  
レムレバ右ノ如ク急速ナラズト雖氏又死セン  
「必セ」カルキユツタノ「ブレツキホトル」天竺  
ニ於テハ十二時ノ間ニ死セシモノ一百二十

三人又「ロンドンデルレ」名船ノ「ケビン」船中ニ  
及船客ノニテハ六時間ニ死セシモノ九十人ト  
居ル部屋ニ云「此船ノ愚長悉ク窓戸ヲ閉シ每人ヲシテ僅  
ニ七立方尺ノ積ニ居ラシメタリ我邦ノ裁判所  
ハ畏ルベク閉シ込メラレタリ然レ氏按察司某  
穢氣ノ為メニ卒死セシニ由テ即今ヤ、其害除  
カルハノ機會至レリトス「ゾーロジカルガルド」  
ン「ス」諸々ノ動物ヲノ猿ハ其小屋外氣ノ通ヒヨ  
クナリテ以テ未甚ダ壯健ニナリタリ「ペン」  
英國貨幣ノ名ニテモ儉約セント欲スル人ハ

英國貨幣ノ名ニテモ儉約セント欲スル人ハ  
微ノ費用ヲ云

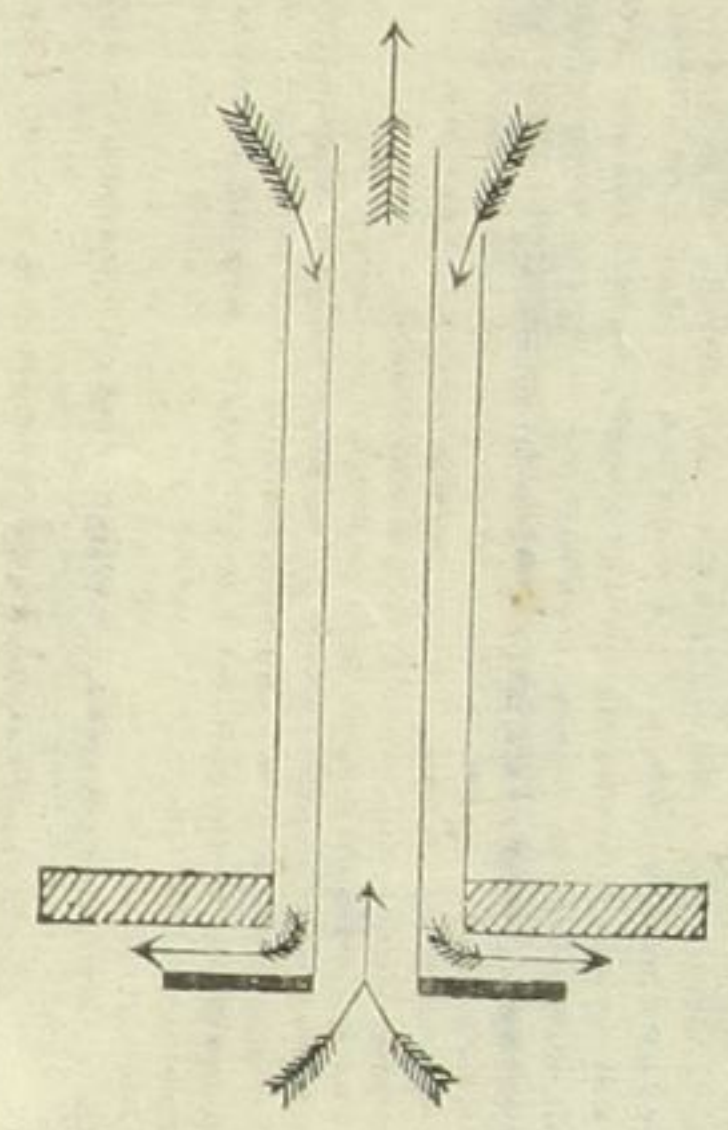


其何人タルヲ論ゼズ時々夫ノ廣大ナル散步所  
 ノ園圃ニ赴クベシ市民一般ノ為ニ室内ニ外  
 氣ヲ通ズルハ窓牖門戸烟筒英國ニテハ家屋ヲ  
 壁ニ火所ヲ附ケ置クナリ之ヲ以テ建ツル時ニ毎室ハ  
 冬ハ室内ヲ温ム夏ハ穢氣ヲ排除スヨリレ又場  
 所ニ由リテハ格別ニ之レガ為メニ孔ヲ穿ツヲ  
 宜トス烟筒ハ常ニ氣ノ遁去スル道路トナリ又  
 熾火下ニアル片ハ之ヲ引キテ上登セシム夏候  
 ニ在テハ必ラズ之ヲ閉ヅベカラズ極寒ノ候ト  
 雖氏暫時ノ間毎室窓戸ヲ開ラキテ其中ノ氣ヲ  
 一換セシムベシ

○凡ソ室内ニ入ルベキ氣ハ温ニ過ギズ冷ニ過  
 ギズ且ツダラフト風ノ流れ来ルナキヲ善良  
 トス室内ノ穢氣ハ天井ノ邊リニ集ルモノナリ  
 故ニ夫ノ三ベンス凡六百文ヲ以テ買得ベキ小  
 孔ヲ穿テタル磚石ヲ窓ノ上ニ嵌置クベシ多人  
 数集マリテ職業スル室内ニハ左ノ圖ノ如キ換  
 エ氣筒ンチ筒レト室内ノ氣ヲシテ新舊代ル謝セシムル處ノ装置ヲ屋根  
 ニ備ヘ置クヲ最良トス此筒ハ中央ヨリ穢氣ヲ  
 上レ外側ヨリダラフトナクシテ新鮮氣ヲ下ラ  
 シム而シテ其下ニ瓦斯燈ガストウヲ置ケバ殊ニ其功ヲ逞



フス



室内ニテ瓦斯又ハ蠟燭ヲ燈ス時ハ酸素ヲ消失  
 スルコト多キガ故ニ又晝間ヨリ多量ノ氣ヲ要ス  
 ルナリ此換氣筒ノ世ニ行ナハレテ以來特ニ製  
 造所ニ於テ諸手ノ食欲ヲ増シ且ツ之ヲレテ身

心康強トナラシメタルノ例少ナカラズ人充分  
 ノ清氣ヲ得ント欲セバ人別一時間二千立方尺  
 ノ氣ヲ通ゼンコトヲ要ス或ル金坑ニ人別六千立  
 方尺ノ氣ヲ輸送スル者アリ職人コレガタメニ  
 愈其職業ヲヨクセリ一室内ニ必ラズ群集スベ  
 カラズ喻エバ一人ニ對シテハ五時ノ間供給ス  
 ベキ氣モ三百人ニ對シテハ唯一分時ニシテ尽  
 クレバナリ

○療瘧ト癘癘ハ都市ニ在テ氣ノ通ヒアレキ室  
 内ニ居住スル人ニ多クシテ外氣ノ能ク通ズル



室内ニ居リ又ハ外氣ノ中ニ半日ヲ暮ラス人ニ  
 稀ナリ衆人不潔氣ヲ吸入シテ著シキ弊害ヲ覺  
 ベス而シテ其毒性酷烈ナラズト雖モ然レモ又遂  
 ニ免ル、ト能ハザルモノナリ濕地ノ氣ハ瘴オコリノ  
 起因トナルト多シ毎ニ此病ハ未ダ街渠ドブ汚水クヲ  
 道ル水ノ行ナハレザル卑湿ノ地ニ一般ナル者ナ  
 リ沼多キ地方ニ在テハ家屋ヲ建ツルニ抗ヲ用  
 ヒテ柱石ヲ高クシ且ツ屋側ニ流水ヲ引キ或ハ  
 樹木人ニ害アル處ノ瓦ヲ栽ヘ列ラ子テ其沼ヨ  
 リ発スル處ノ毒氣ヲ驅除スルヲ宜トス

第十三章

肝臟及ヒ其他ノ諸腺血液ヲ清刷スルノ論  
 血液己ニ肺ニ於テ其炭酸ヲ洩ラシ尚又肝腎及  
 皮膚ニ頼テ其他無用ノ物ヲ廢シ肝ハ人身中至  
 大之腺重サ三斤其位横隔膜ノ下ニアリテ右方  
 ノ下肋ニ由テ掩ハル其體ハ至微ノ小体肝葉合  
 集シ三種ノ血絡其中ニ分布スルニ由テ成ル者  
 ナリ

其一動脈其二門脈支腸胃ヨリ血ヲ其三靜脈支

肝ハ血中ヨリ胆液ヲ分泌ス故ニ是ナリ別ニ管  
其殘血ヲ心ニ返導スルモナリ

肝ハ血中ヨリ胆液ヲ分泌ス故ニ是ナリ別ニ管



アリ其裏面紋ヲ具フ肝ノ血中ヨリ胆液ヲ撰ビ  
 出ス處ノ靈妙不測ノカハ乃チ此紋ニアルナリ  
 胆管ハ胆液ヲ胆囊及十二指腸ニ送輸スル處ノ  
 管ナリ日々ニ注ク所ノ量六合余  
 胆液ハ黄色石鹼様ノ液ニシテ食物ヲ搾化スル  
 ノカアリ肝其用ヲ惰レバ胆液血中ニ混シテ黄  
 病ヲ発ス若シ其用頓ニ全ク瘵スレバ人則チ死  
 ス肺肝互ニ相助ク故ニ坐シテ業ヲ採リ胆汁過  
 多トナリタル時或ハ山ヲ登リ或ハ三里ヲ散步  
 スルニ由テ全快ヲ得ベシ此ノ如ク無害ニシテ

愉快ナル療法ハ藍色丸子

水銀製

黑色藥液

ナセ

淨利益等ヨリ遙ニ愈レリトス印度人ノ如ク飲  
 食過多ニシテ職業懈怠ナル者ハ肝体ノ大ヲ癸  
 ス肝ハ又一種ノ糖質ヲ生ジテ身体ヲ温保ス縦  
 ヒ糖或ハ糊質品ヲ食セザル動物ト雖モ尚然リ  
 ○コリヤ响刺啞ハ筋ト腦ヨリ排除サレテ血中ニ入ル  
 所ノ一種ノモノニシテ右兩部全ク其用ヲ務ム  
 トトキニ在テハ毎日生スル處ノ量凡ハ幾ナリ  
 トス然レモ懶惰ヲ好シテ筋ト腦トヲ用ユル  
 稀ナル人ニ在テハ其半ヲモ生ゼザルベシ腎ハ



此ヨリヤヲ溺中ニ溶解セシメテ体外ニ排泄ス  
 ル處ノ器ナルガ故ニ腎若シ其用ヲ怠レバ則チ  
 阿片或ハ酒精ノ如キ生命ニ關係スル程ノ毒ヲ  
 生ス則チ「グライト」病ニ於ケルガ如シ腎ノ外面ニ粒ヲ生  
スル病ナリ「グライ」其他腦ヨリ出テ血中ニ入り  
ト此之ヲ創見セリ溺ニ從テ去ル處ノ一種ノ塩アリ名ケテ「フォスフェ  
ト」「磷酸」ト云フ其量ノ多少ハ  
シテ成ル一種ノ塩ト云フ其量ノ多少ハ  
 腦ヲ用ユルノ多少ニ關係ス腎ハ其位高ク腰  
 ノ上ノ兩側ニアリ其體ハ許多ノ細管叢束シ血  
 絡コレヲ纏繞スルニ由テ成ル其管ノ用ハ周圍

ヲ纏繞スル處ノ血絡ヨリ溺ヲ分泌スルニアリ  
 尿崩ト云フ危險ノ病ハ血中ニ生スル處ノ糖質  
 ヲ此管ニ引キテ溺中ニ混シ尿道後リ洩泄スル  
 者ナリ皮膚ト腎ハ互ニ相助ケテ血ヲ清刷ス故  
 ニ甲恙アレバ乙俱ニ其苦ヲ受ク他ノ諸器モ亦  
 自然此ノ如ク互ニ相助ク  
 ○脾タイム及「イロイ」ノ三腺ハ体中ノ諸  
 道ニ液汁ヲ注入スベキ管一ツモ之レアラザレ  
 氏又多量ノ血ヲ受ケテ以テ各々其用ヲ作ス者  
 ナリ



○脾ハ赤色海綿操ノ体ニシテ大サ手掌ノ如ク  
 其位胃ノ左ニアリ其血管甚ダ巨大ニシテ肝胃  
 ノ間ニ夥タビシク流通スル血ノ餘剩ヲ暫ラク  
 保持スルノ地タリ脾中ニ在ル處ノ大ナル蜂窠  
 質ハ血輪ヲ造成スル所以ノモノト云フ「タイム  
 スハ人幼少ノ時胸首ノ後部ニ在ル脂塊ナリ」  
 「イロイド」ハ血ノ充滿シタル體ニシテ喉頭ニ位置  
 シ以上二腺ハ其功用未タ詳ナラズト雖モ然レ  
 モ又脾ト等シク血輪ヲ造成スルモノナルベシ  
 「ゴイトル」ハ「病」ハ「タイロイド」ノ腫脹ニシテ「スウ

新編 卷之三 三十七

イツルラシト及印度地方ニ於テ一般大ニ處  
 病ナリ其原因ハ常ニ石灰質多キ水ヲ飲料トス  
 ルニ在リト思ハル  
 第十四章 神經系百體ヲ統治スルノ論  
 以上揭示セル諸部ノ運用ヲ主司スルモノハ神  
 經及神經節ナリ而シテ脊柱ノ内ニハ脊髓アリ頭  
 顱ノ内ニハ腦アリ但シ腦ノ用ハ脊髓ヨリ貴シ  
 トハ凡ソ此章ヲ熟讀スルニ於テハ夫ノ「ヒボコ  
 ンデル」  
 名病 家ノ能ヲ其手ヲ心部或ハ胃部ニ置

養生新編 卷之三 三十七



キ医ニ對シテ我神經此ノ如ク違ヒタリト云ヘ  
ルハ固ヨリ自己ノ迷ヒニシテ信ズルニ足ラサ  
ルヲ會得スベシ

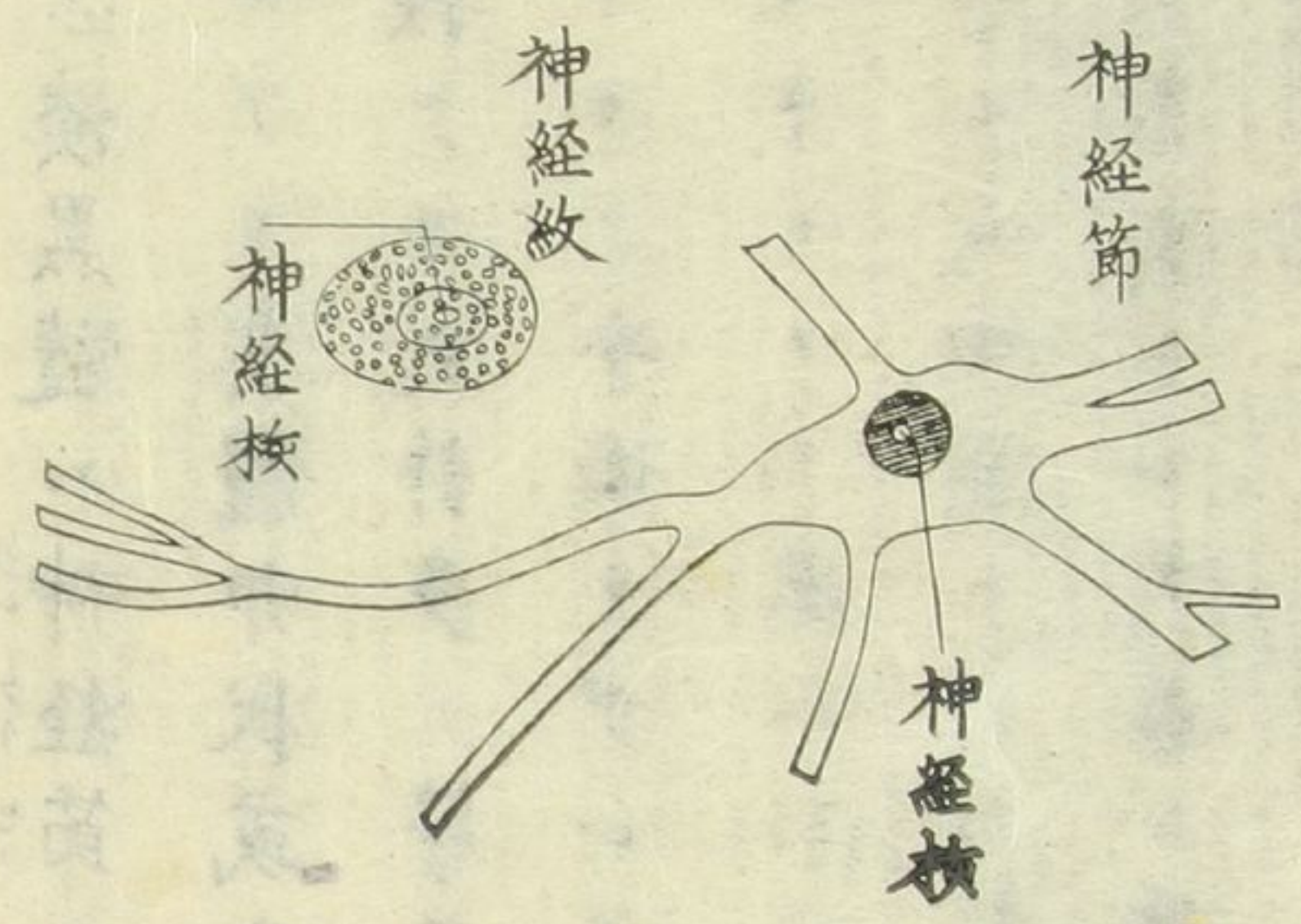
○髓ズイ 神經ヲ生スル本ニシテ 骨内ノ髓ト全ク異ナリヲ分ケテ二種トス

曰ク白髓曰ク淡黑髓共ニ其質他ノ固形物ニ比  
スレバ較軟ニシテ水分ヲ含ムコ多シ而シテ蛋白  
質脂肪及磷素ヲ含有シ此磷ハ愚人ト小兒ニ少  
ナク大人ニ多シ但シ老年ニ到レバ復々減少ス  
燐ハ全ク腦ヲ用ユルコノ多少ニ由テ増減スル  
モノナリ故ニ學業勉強ノ為メニ甚シク腦ヲ用

ユレバ此物多量ニ腎ヨリ洩泄スベシ腦能ク其  
用ヲナサンニハ右ノ諸物質ヲ含ム處ノ食物ヲ  
要シ淡黑髓ハ神經節ジキケイセツノ内脊髓ノ内側及腦ノ表  
面ニアリ其體卵状或ハ星状ノ紋ニシテ其紋内  
ニ核アリ又許多ノ管アリ此管ハ神經ヲ造成ス  
ベキモノ乎而ラザレバ腦及脊髓ノ白質ヲ造成  
スベキモノト思ハレ此管數百條ノ把束セルモ  
ノ乃チ大神經トナル然レモ復々各管相分レ他  
管ニ包裏サレテ各々歸スル處ノ部位即チ皮或  
ハ筋ニ達ス



其端某部ニ在テハ廻曲シテ輪トナリ又他ノ部



ニ在テハ散絲ノ如ク分布シ白髓ト淡黒髓ハ帝  
 ニ其色ノ異ナルノミナラズ其造構大ニ相異ナ  
 リ而シテ其功用ニ到テハ倍相徑庭シ白髓ノ用ハ  
 徒ニ五官ヨリ知覺ヲ傳ヘ或ハ諸筋エ命令ヲ達  
 スルノミ而シテ其レヲ受ケ此レヲ出スノ權ハ淡  
 黒髓ニアルナリ喻ヘバ人燭火ノ明リタルヲ知  
 リ或ハ疣ノ目ノ刺痛ヲ覺フルハ眼目或ハ足指  
 ヨリ癢スル使者白神経ヨリ腦ニ達スル者ナリ  
 今若シ此燭火ヲ滅シ或ハ疣ノ目ヲ削ラント欲  
 セバ腦ヨリ使者ヲ癢シ頬或ハ手ノ諸筋エ其令



ヲ達センコトヲ要ス而使送答ノ妙用ニ到テハ其  
理未ダ詳ナラズト雖凡我輩コレヲ謂テ神経力  
ニ因ルト云フ而ノ此神经力ハ筋力一種ノ舍  
密性變化ニ  
等シキ者ナルベシ

○神经力ハ全ク「エ」レキニ非ラズト雖凡又コレ  
ガ從弟「逆ク類スル」ト謂テ可ナルベキモノナリ  
何トナレバ「エ」レキヲ生ズル鰻及鯉ノ族ハ其腦  
ニ接續シタル物ヲ以テ刺衝シ其體ヨリ「エ」レキ  
ノ光ヲ發シ且ツ死後其筋ノ縮動恰モ意有テ之  
ヲ命スル如クナレバ也「神经ハ電信機ノ線ニ略

相似クリ則チ神经叢ハ「ゴ」ロツ「シ」ングス分レ道

字形ノ十ノ如ク神经節ハ「ソ」ブ「オ」フ「イ」ー「ス」副室

如ク而ノ腦ハ「O」Pノ如シ  
「E」ハPコリ報スル趣ヲ招認スル方ノ鍼ヲ  
動カス輪

Pハ報知セント思フ方ニテ動カス鍼  
Oハ報知ヲ傳フル線ノ根本

神经及ヒ電信機ノ結構ニ於テハ一ヶ所ノ毀傷  
全機ニ及ブ

○卑賤ノ動物則チ虫類牡蠣鰻魚等ハ唯其身



体ヲ榮養ノ為ニ必用ナル諸部ヲ命令スベキ神  
經及神經節ヲ有スルノニ此レ人ニ於ケル交感  
神經〔運化神經 蔓延對 神經トモ譯ス〕ニシテ其用モ亦相同ジキ  
者ナリ〔假リニ人ノ腦ヲシテ專ラ百體運用ノ事  
ヲ主サドラレメバ致知格物ヲ事トスルノ暇ナ  
ク尚又須臾モ休息ノ間ナカルベシ然レモ一種  
ノ神至〔交感 神至〕有テ運化ノ用ヲ行ヒ以テ腦ヲ補助  
ス此神經ノ功用〔消食呼吸 運血等〕ハ腦ノ能ク古今ヲ記  
レ萬事ニ應スルニ比スレバ較劣レリト雖モ又  
身体ニ於テ須臾モ缺クベカラザルモノナリ此

交感神經及其神經節ハ脊柱ニ傍ヒテ下リ心臟  
胃腑及血管ヲ纏繞スルモハ  
血ノ運行及其運行ニ由テ生スル處ノ温暖ヲ制  
整シ以テ過不及ナカラシム腸内ノ虫ノ為メニ  
小兒ノ視覺ヲ廢シ或ハ胃部ニ打撲ヲ受ケテ心  
跳ノ滯止スルガ如キ一部ノ感覺他部ニ應ズル  
者ハ唯此神經〔交感 神經〕ノ所為ナルノニ若シ医ヲシ  
テ神經ヲ治ムルノ良法ヲ知ラレメバ彼ノ神經  
ノ常調達ヒタルヘーステリ〔男ニ在テト云フ即チ同  
病ナ〕ノ少女モ亦治痊ヲ得ル者幾許ナラン



○腦及脊髓ハ三層ノ膜ニヨリテ包裹セラレ首  
 層ハ其質堅韌次層ハ滑澤〔轉動ヲ便利ス〕第三層ハ許多  
 ノ血管相合シテ成ル其次層ハ腦水病ニ於テ水  
 ヲ生ズルノ地ナリ

○脊髓ハ太サ指ノ如ク長サ凡一尺五寸ニシテ  
 頭骨ヨリ腰骨第二節ニ到ル其體直縫アリテ之  
 ヲ分間ス〔前根後根トテフ〕内側ハ乃チ淡黑髓ヲ含シ神  
 經三十一對ヲ生ズ則チ八對頸ニ生ズ十二對背  
 ニ生ズ五對腰ニ生ズ六對臀ニ生ズ神經一條毎  
 ニ前後兩根ノ相合シタルモノト連接シ後根ハ

知覺ヲ主司シ前根ハ運動ヲ主司ス凡ソ人身百  
 體ノ能ク知覺運動ニ用ヲ兼ヌルハ全クコレニ  
 因ルナリ脊髄ハ是レ腦ヨリ出ヅル一條ノ大神  
 經ナリ故ニ腰ニ於テ之ヲ切斷スレバ其人タト  
 ヒ且脚ニ損害ヲ受クルト雖モ其痛ミヲ覺ヘズ  
 尚又自己ノ意ニ随テ之ヲ運用スルヲ能ハズ此  
 ノ如ク愍然タル不具ノ人アリ故ニ試ニ其且  
 蹠ヲ格指シ之ヲ覺フヤト問ヒタルニ否然レモ  
 我足ノ之ヲ覺フヲ見ヨト曰ヘリ何トナレバ自  
 ラコレヲ感ゼザレモ其足ハ酸澁ニ堪ヘザルニ

養生新編 卷之二 三十三



ヤ轉<sup>ソラ</sup>踢<sup>ゲ</sup>シケレバナナリ



脊髓ニハ自<sup>ミカ</sup>ラ能ク痛痒冷熱ヲ感受シ而ノ身體

ノ各部ニ運動ヲ命ス可キノ權アル事ハ右ニ因

テ己ニ明ナリ又小兒睡眠ノ間其腦全ク休息ス

ト雖凡若シ他ヨリ指ヲ以テ其掌ニ置片ハ直チ

ニ之ヲ握ベシ蓋シ其知覺脊髓ニ達シ而ノ所謂

感應力ニヨリテ脊髓ヨリ手指ニ運動ヲ命スル

ニ因ル知覺ハ又本ヨリ末ノ方エモ達スルナリ

喩ヘバ臂ノ神經ヲ打テ小指ト無名指ノ顫動ス

ルガ如シ

○楨圓髓ハ脊髓ノ上ニ位置シ腦ノ第八對神經



ニ由テ肺心及胃ト接續スルガ故ニ生活ニ關係  
スルヲ最モ多キノ部ト云人ニ於テハ頸部ニ厚  
肉アリテ之ヲ守護スレモ免ニ於テハコレヲ守  
護スベキ者無キガ故ニ輕々タル打傷モ頭後ニ  
在テハ此髓ヲ壓却スルヲ以テ動モスレバ其命  
ヲ奪フニ到ルオシツク脊髓ノ腦中ニ散布スル處ノ部ニ  
瘀血ヲ生シ或ハ損害ヲ受クレバ則チ片身ノ麻  
痺ヲ發ス而ノ其麻痺常ニ反對ノ側ニ於テス但  
シ此種ノ麻痺ハ唯足脚ノニ麻痺セルモノヨリ  
尚確實ナリトス

○小腦ハ大腦ノ下頭骨ノ後部ニ在リ其大サ小  
ナル拳ノ如シ其功用ハ舞蹈水泳氷沓ヲ踏ム等  
ノ如キ專ラ衡平ヲ要スル處ノ運動コオリクヲ主司スル  
者ト思ハ匹試ニ一ツノ動物ヲ將テ小腦ノ一  
半ヲ割去シ之ヲ放テバ數日轉倒シテ止ムコトナ  
シ而ノ多クハ一分時間六十遍ヲ轉ス

第十五章

人身最貴之部ヲ論ズ

頭骨ハ堅固ナル玉箱ニシテ其内ニ包藏サルハ  
處ノ宝玉腦ハ實ニ人身最貴ノ部ナリ腦ハ内相



連テ外二葉〔右左〕ニ分レ而シ其表面ニ許多ノ盤  
 曲アリ此盤曲ハ淡黒髓ノ面積ヲ増シ且ツ其官  
 能ヲ逞クスル所以ノモノナリ人ノ腦ハ秤量九  
 ソ四十八号オンス鯨魚ハ身長七十五尺ニシテ其腦ノ  
 秤量七十号ノ者アリ但シ其内多クハ底部及ビ  
 コレヨリ生スル處ノ神經ニシテ全ク腦ノ秤量  
 トハ謂ヒ難シ人ノ腦ヲ以テ萬物ノ腦ニ比スル  
 ニ其葉ノ大ナルヲ造ニ他部ノ割合ヲ越タリ智  
 者ノ腦ニ間々甚ダ重キモノアリ解剖者第一ノ  
 大家タリシ「キユグイ」氏ノ腦ハ六十四号オンス又

コルドカムプベル〔五等爵ノ族ニ當ル〕氏ノ腦ハ  
 五十三号之レニ反シテ或ル痴人ノ腦唯二十号  
 ノモノアリ人ニ於ケル智他ノ動物ニ於ケル「イ  
 ンスチンクト」〔ユ夫ヲ費ス〕ナクシテ物事ノ成  
 ル「ト」ヲ得セシムル所以ノ諸ノ動物ヲシテ然  
 クトト云フ喻ヘバ孩兒ノ乳ヲ索メテコレヲ吸  
 ヒ又蜂ノ花ニヨリテ蜜ノ多少ハ固ヨリ腦ノ秤  
 量ニ關係スト雖モ然レモ其盤曲ノ数及其間ノ  
 浅深ニ關係スルヲ尙オ著シトシ此盤曲ノ部ハ  
 一切ノ知覺ニ関セズシテ專ラ人ノ智ヲ運ラシ  
 及意ヲ發スル「ト」ヲ主司ス



○人ノ思慮記憶感受力意志及覺悟ハ俱ニ是レ  
 腦ノ官ナリ腦ニハ生死アリ又盛衰アリ然レ  
 コハニ不死不壞ノ一物相加ムレリ靈魂是ナリ  
 人ハ其腦ニ葉ニ分レタルガ故ニ一時ニ二重ノ  
 意ヲ發スルヲ得喻ヘバ懶惰ナル童兒ノ書物  
 ヲ讀ナガラ其袂中ノ瑪ルブル大理石ヲ以テ  
作りタル珠ニシテ童兒ノ  
 玩物ナリヲ算フルガ如シ然レハ彼レ竟ニ微  
 シクモ學ビ得ル處ナク又日課ヲ全フセシ時ノ  
 心氣ニテハ隨分面白キ遊ビナルモサノ三面白  
 カリシト思フトモナカルベシ

○自ラ頭相者ト稱スル輩腦ノ盤曲ヲ論ジテ盤  
 曲毎ニ各箇ノ官アリト云ヒ又頭上ノ隆起ハ即  
 チ盤曲毎ノ位置ヲ示スト云ヘリ然レハ其隆起  
 ハ大概唯頭上ノ高處ナルノミニシテ實ニ人腦  
 盤曲ノ半数ハ頭上ノ著シキ高處ヨリハ数寸ノ  
 隔リアリ「ナポレオンボナバル」テカ議論セシ如  
 ク頭相者輩定ムル處ノ如キ腦ノ諸官ハ切當セ  
 ザルモノ最モ多シ而レハ我輩ニ於テハ未ダ其  
 實處ヲ確定スルヲ能ハズ額ノ高クシテ廣キハ  
 智ノ多キヲ示シ而シテ信實廉直ノ意ハ其面ニ顯



ル。故ニ頭相學及面相學俱ニ又信ズベキ處アリ  
○人睡眠スレバ腦モ俱ニ休息ス而ノ他ノ諸器  
モ亦稍休息ス小兒ハ一晝夜ノ内十二時宛ハ「自  
然ノ柔和ナル婢傳」ニ就テ睡眠セシムルヲ良ト  
ス而ノ二十四時ノ内睡眠八時ニ足ラザル人ハ  
身心康強ナラズ但シ夜十字ヨリ朝六字ニ到ル  
ノ間ヲ最モ良トス蓋シ「ゼグレット」トウエルリント  
シ「ゼグレット」ニテ「英雄豪傑ノ尊稱此人ハ「ワート」  
氏ハ寢反リテ相圖ニ起キルヲ規則トシタリ  
シトゾ人ハ睡眠過度ナレバ則チ愚鈍ニ化シ又

コレニ及シテ過少ナレバ則チ心志常ニ穩靜ナ  
ラズ又間發狂スルヲアリ腦ノ全ク休息セザル  
片ハ尋常ノ知覺モ亦其腦ニ想像ヲ發スベシ死  
骸或ハ自ラ溺ル、等ノ夢ハ卧床ノ冷ヤカナル  
鐵「西國ニテハ鐵ヲ以テ卧床ヲ造ル」ニ肢體ノ觸ル、ニ因ル、多  
シ  
安眠ヲ得シト欲セバ丈夫ニシテ平ナル褥ニ帷  
帳ヲ懸ケズシテ卧スルヲ最モヨシトス帷帳ハ  
清淨ノ氣ヲ鎖スニ由テ害アリ  
○人ノ夢中ニ歩行スルヲアルハ其腦中ニ全ク



休息セザル處アルニ因ル「メスメリス」リメス  
 ラ行フ人ヲメリスムハ神經ヲ非常ニ誘導ス  
 ル術也而シテ此術ヲ行フ者ハコレヲ以テ人ノ心  
 ニ乘リ移リ己レガ意ノ如クニハ虚弱ノ人ヲ其  
 其人ヲ使フノ術ナリト主張スハ虚弱ノ人ヲ其  
 術中ニ誘入シ之ヲシテ夢中歩行ノ如キ状ヲ致  
 サシムルヲ得然レニ嘗テ其益アラザレバ必シ  
 モ此ノ如キ野師ノ輩ニ金錢ヲ投ゲウツ下勿レ  
 ○腦モ亦他部讀書ニ由テ聲器ヲ習ハシ運動ニ  
 ノ如ク教訓ヲ加フルニヨリテ強健ニナルナリ  
 而シテ腦ハ種々ノ官能アルノ部ナレバ之ヲ教練  
 スルノ法又種々ナルベシ是ヲ以テ教師ハ生徒

ヲ教導フルニ數學或ハ解文文法家ノ語ニテ文  
一ツニ字ノ種類ヲ定メ各個ノ字義ヲ説クノ難題ヲ授ケタル後  
 ニハ犬馬ノ面白キ話ヲ以テ生徒ノ心ヲ慰スル  
 ナリ  
 記憶ハ習慣シ易キモノナリ故ニ「ギリシヤ」國ニ  
 ハ「ホームル」氏ノ詩ヲ全ク暗記セシモノ多カリ  
 シナリ腦ト筋ハ幼年ノ期ニ於テ早ク定マルモ  
 ノナレバ國家ヲ裨益シ且ツ生涯中ノ福祉ヲ得  
 ント欲スル人ハ早ク此期ニ於テ學術ヲ習フ可  
 キナリ



○學問ハカナリト云ヘル語ノ最モ明白ニ頭ハ  
 レタルハ今日ノ形勢ナリ何トナレバ今世ノ如  
 キハコレ智ヲ競ヒ能ヲ争フノ戰場ニシテ至微  
 至賤ノ人ト雖モ學問ヲ以テ身ヲ鎧フ片ハ則チ  
 此戰場ノ先登ヲ得ベケレバ也學問ノタメニ最  
 モ好キ時刻ハ朝ナリ朝ハ世上閑静ニシテ日課  
 遂ダ易ク而ソ曉風ト旭日ハ腦ヲシテ活潑ナラ  
 シムルモノナリ起後直チニ朝食ヲ喫クハヒシ一時ニ  
 シテ職業ニ従事スルヲ宜ト匹人ノ七情ヲ制ス  
 ルモノハ分別ト意ナルベシトハ實ニ教訓ノ凜

然タル目的トス此分別ト意ハ其位ヲ腦中ニ占  
 ムト雖モ然レモ消化器及ヒ他ノ諸器ニ恙アル  
 時ハ則チ分別モ意モ俱ニ其能ヲ逞フスルヲ  
 得スレテ却テ情ノ為メニ制セララルニ到ルト  
 多シ

○氣質モ亦タ大ニ身体ノ健康ニ關係スルモノ  
 ナリ故ニ自己ノ氣質ヲ正シ他人ノ不平ヲ堪忍  
 スルヲ以テ善良ナル人ノ志念トス心氣ノ悪レ  
 キハ帝ニ一身ノ害ノミナラズ尚又一家其害ヲ  
 受クルニ到ル何トナレバコレ一種ノ傳染病ナ



レバナリ人<sup>キゲン</sup>心氣ヨキ片ハ飲食ハ昔ク職業ハ能  
 ク成就シ<sup>アツビ</sup>遊遊ハ面白ク睡眠ハ安シ而ノ諸人皆  
 ナ如此安樂ニアレガシト思フナルベシ長壽ノ  
 基トナル可キハ良心ニシテ之レニ次グモノハ  
 氣質ナリ身体健全ニシテ精神無恙ナレバ自殺  
 ノ如キ最哀ノ心ハ決シテ生ゼザルベシ

養生新編卷之二終



