



特別  
79  
1195





p9  
1195



本朝上鎌院殿時薩州ノ種々嶋へ其人來りたり其服等皆本  
邦ノ風也則和氣イタリヤノ口ノ人也其時薩州ノ人其故ヲ問  
フニ敦賀ノ者ニテ 難船ニテ 此ニ來ルト云 其時甚遲緩也而  
メ其容易本邦ノ人ニ非ニ故崇陽ニ於テ漢士ホノ人ニトフト云  
敢テ知ルモノナシ和蘭ノ人ニ問ニ及テ曰此イタリヤノ口ノ  
人ナリト云此ニ於テ上鎌院ニ於テ一カノテラ 詔フカテ關東ニカ  
ワサル其人甚聰明餘ニメ 寧東ニ居ルニ三日本邦ノ語  
ヲ云フ一ニ電ニ本邦ノ人ニ遣ワズ此ニ於テ上鎌院殿  
新井丹後府ニ命メテ居ルヲ學バシト此本邦ノ人ナリ  
好ナリ其后有德院殿郎時青木文茂ト云 儒者アリ  
即テ青木昆陽ト云 是ニ此ニ命メテ學ボシ

其時昆陽第子号ニト云此和蘭學ニ志ノ厚キモノ  
ナシ然ニ於テ中津官醫赤野丞澤十道ノ後世ニ傳  
ルニ十カラ喜慶テ 從テ學セ終ニ其道ヲ傳テ其後教  
田玄伯ニ又傳ラレシナリ此時吉益家古方起ル其傳ヲ  
傳ルモノナシ故ニ赤野君此ニ從テ吉益家ノ道ヲ以テ  
トト云フ此重田答ナリ 上鎌院ハ文藝院ナリ

又云

骨者カハリ細キ脈絡ニ湿カ堅リ成塊ノニリ是ルニ十堅メハ液アリ  
ソレニテ堅マレテリ小兒ハ皆初メノ内者細絡ニ段ニ成長スニ隨テ堅ニ骨ト  
ナルニ塩者揮發スルニテ主ル酸ヲ食フテ多キ時ハ血中ニ揮發塩ヲ傳ル故ニ  
血色黒リテナリ

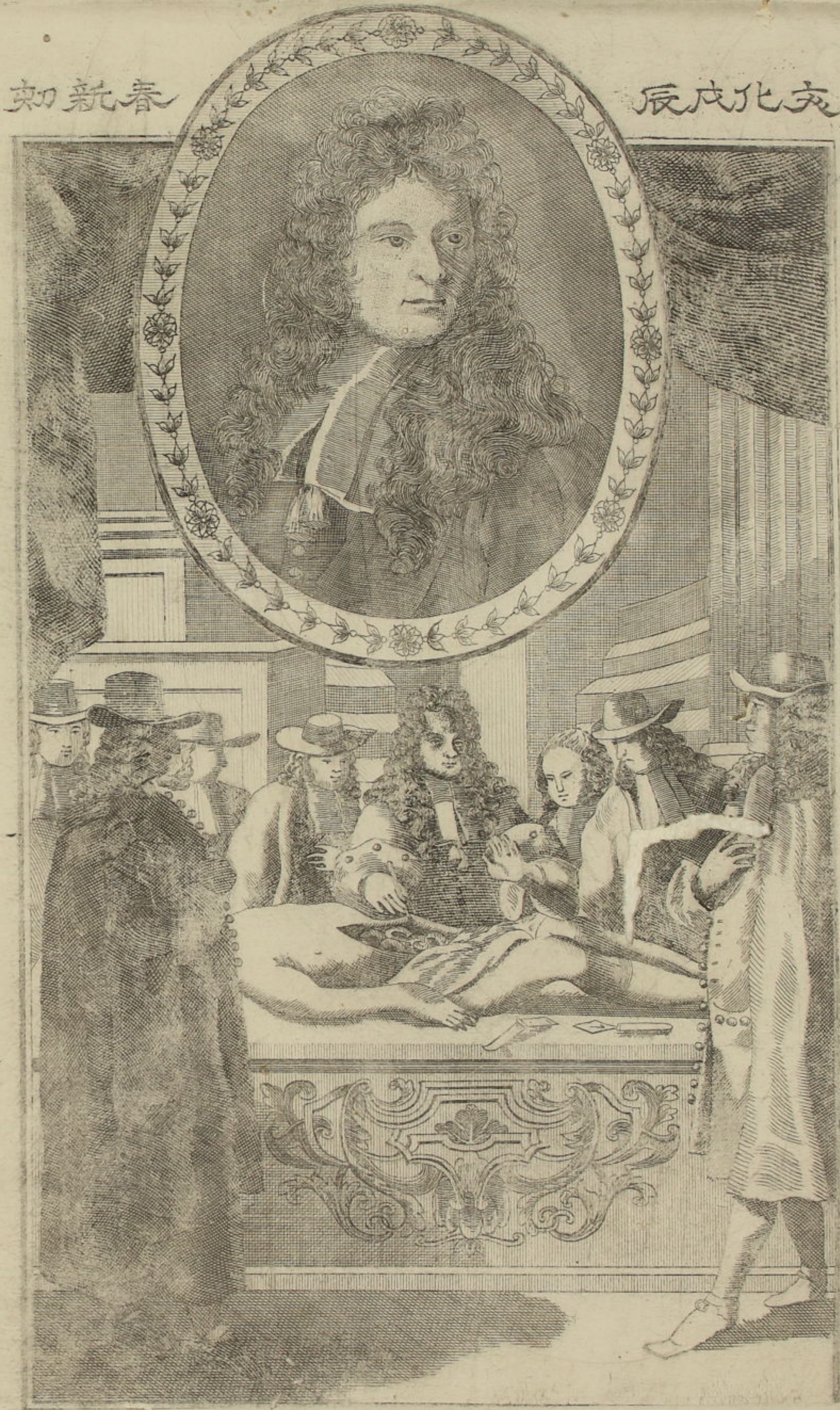


西哲 勃郎合爾都 肖像



知新春

辰戌化亥



右一面亞歐堂門人新井令恭鑄

題言三則

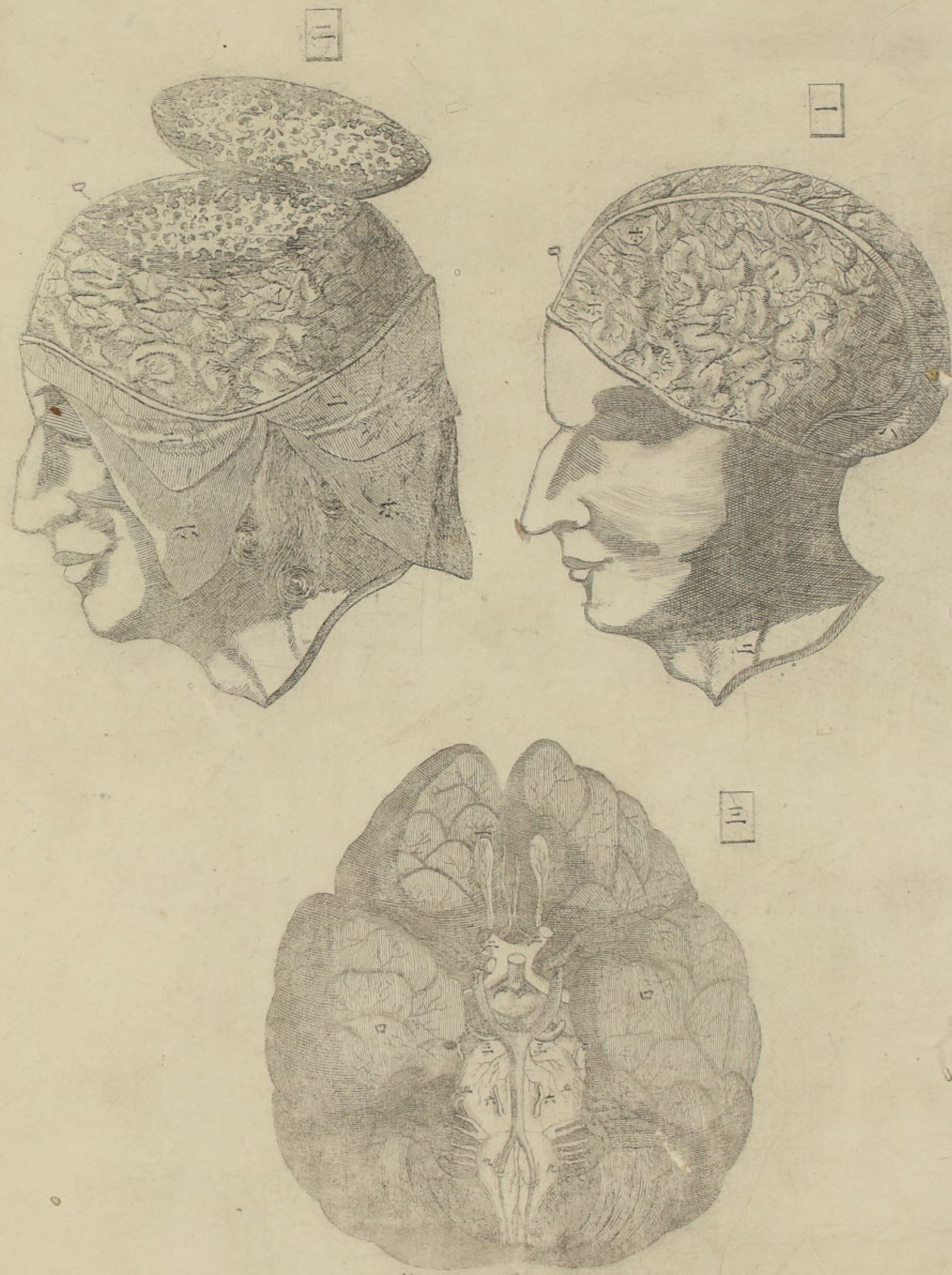
一 宇田川榛齋先生博通和蘭醫書講明內科之術排玄門而入壺奧揮  
 鸞刀而割芳葢類集群分以著醫範提綱已行于世但名物之所創見  
 恐讀者眩於所見不能統領其義於是乎續撰銅版五十二圖從提綱  
 所載次序歷舉形象間錄官能一一符以伊呂波使圖說相照以不混  
 其位置本末學者先熟讀提綱而各條每說與圖參審則目不失全象  
 心究眾理矣此為一大要鍵

一 和蘭解剖書無慮數十百家 先生就其中拔萃咀蓄又親質於解屍  
 徵於確實反覆參驗研究毫末更又苦心苦思改原圖次序正其位置  
 使觀者易通曉諸藏眾器之連續機關凡視此圖者小天地之巧妙目  
 擊而罄焉

一 此銅版圖與人亞歐堂主人所鑄也主人於和蘭寫真圖及銅版之技  
 鍊筆精工獨步於海內試取和蘭圖置此傍若兩施毛牆齊飄舞裳不  
 知孰伯仲唯覺此圖妍姿特出其右耳當時文明之盛工藝之妙一至  
 于此世又以藝克歷創外土者自不乏其人嗚呼珍奇不假於異邦而  
 獨濟其用可謂昊天眷顧之賜也

文化戊辰之春三月 門人加州藤井俊方亭謹記





第一圖

鋸截去腦蓋剝腦膜見腦及鎌狀管

イ前腦上面

ロ鎌狀管

左右鎖骨下靜血脈各

生一支其支從頸兩側入腦蓋內謂之內行頸靜血脈而沿後腦兩側相會于其上際之正中謂之側管至此為一管直行腦表入額骨內之雞冠骨謂之鎌狀管此為腦中靜血脈之幹其支彌蔓腦承腦動血脈之血湊輸于幹管下行鎖骨下靜血脈歸于心

ハ後腦上面

三鎖骨下動靜二血脈上行處

ホ鎌狀管支別

第二圖

鋸截去腦蓋剝腦膜扁截前腦見黑白二髓

イ前腦上面

ロ淡黑髓

三所剝腦膜

ホ所剝頭皮

第三圖

去腦蓋出全腦翻之見下面所起十對神經及腦動血脈

一至十腦神經十對

イ腦動血脈

左右鎖骨下動血脈各

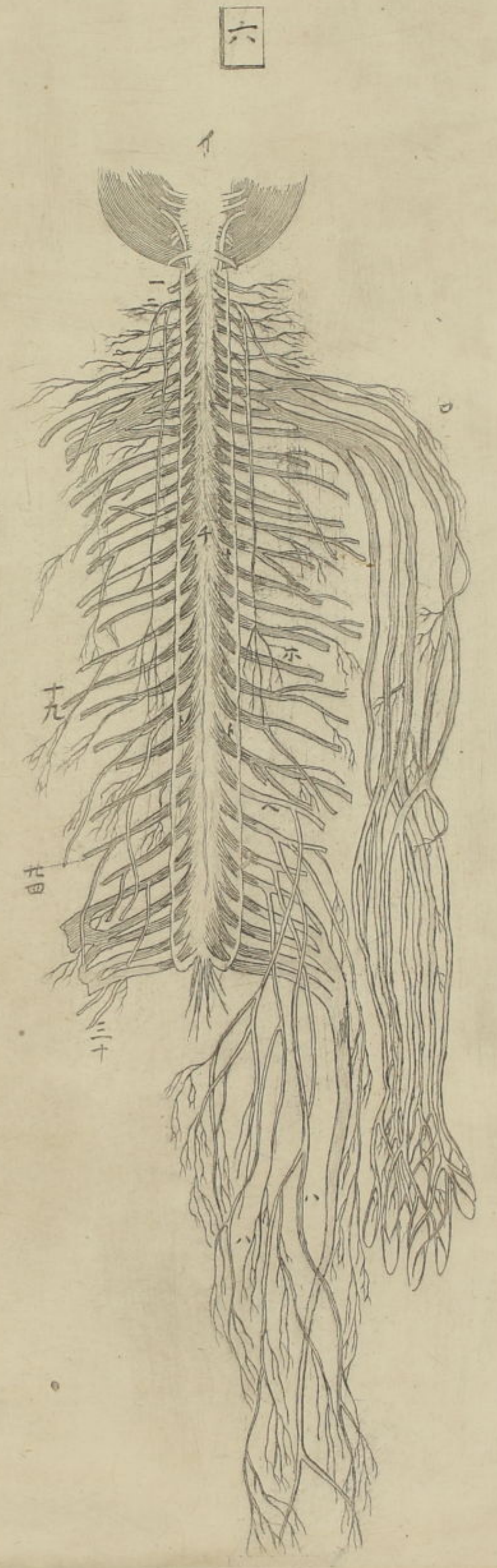
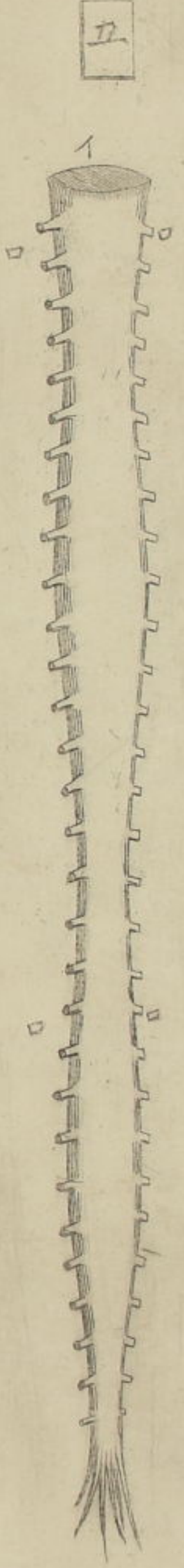
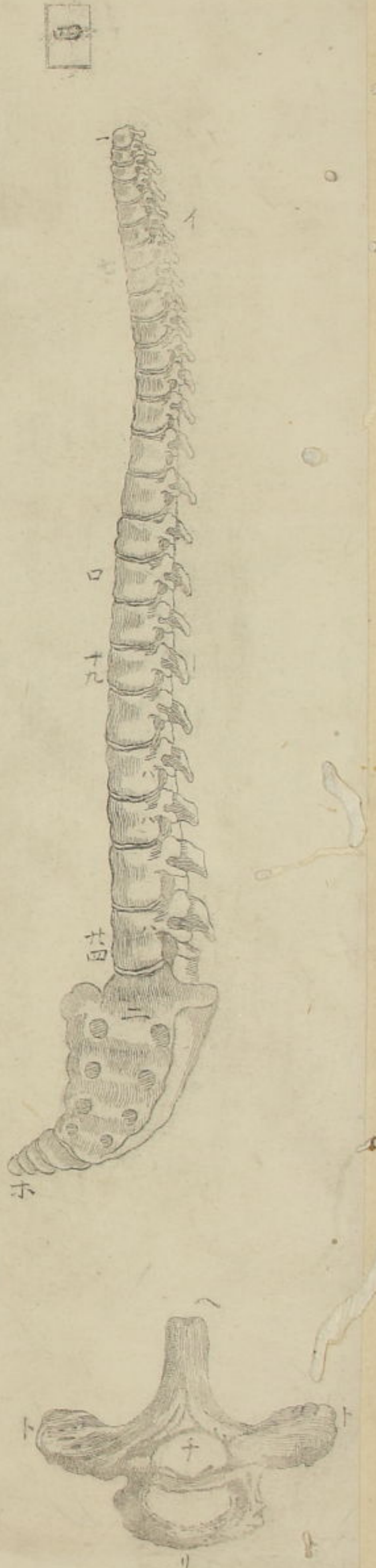
生一支其支從頸兩側入所謂入腦蓋內謂之內行頸動血脈而上行腦中謂之腦動血脈此為腦中動血脈之幹其支彌蔓腦中

ロ前腦下面

ハ截斷腦髓與項髓連處

ハ後腦下面

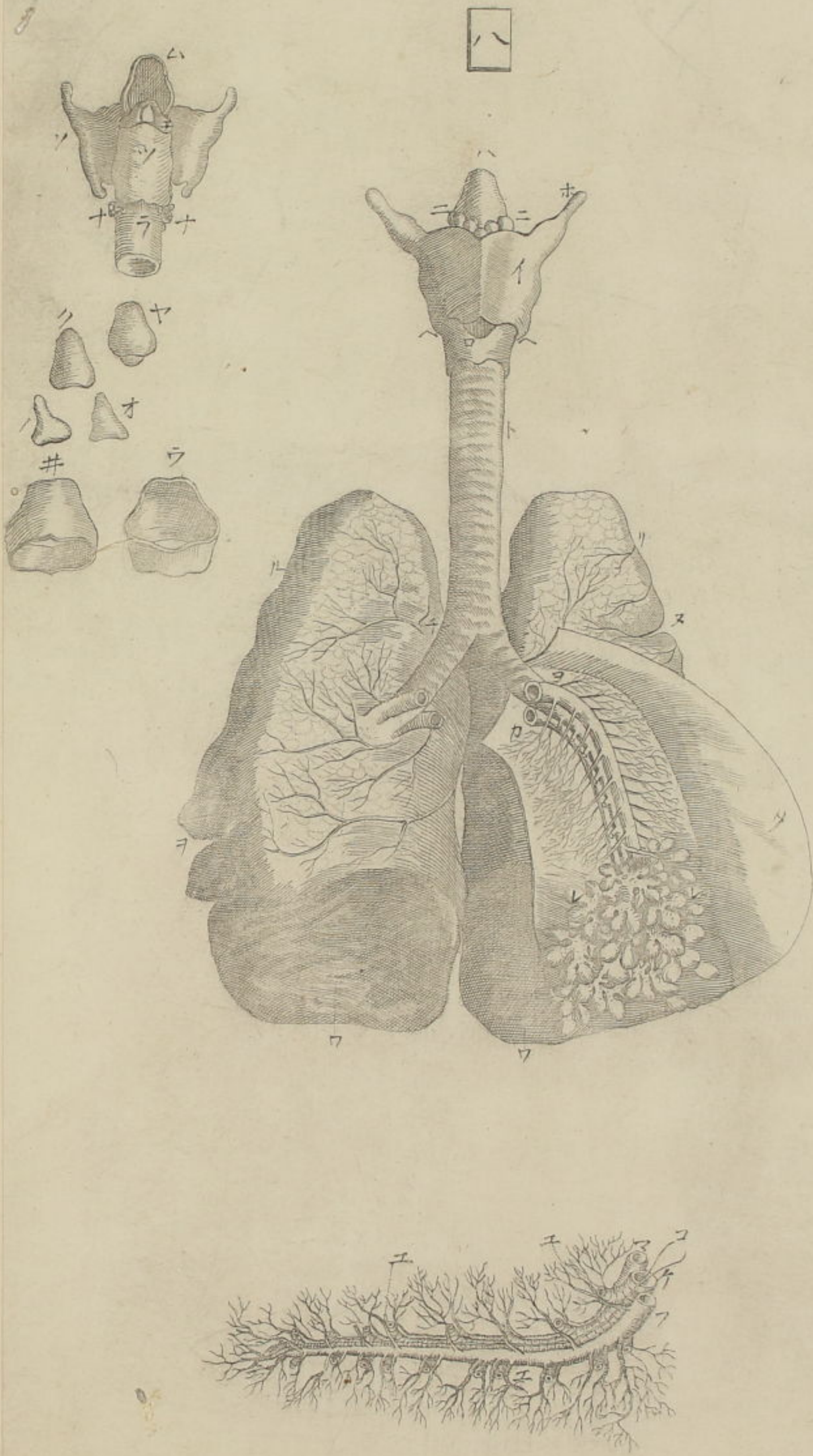
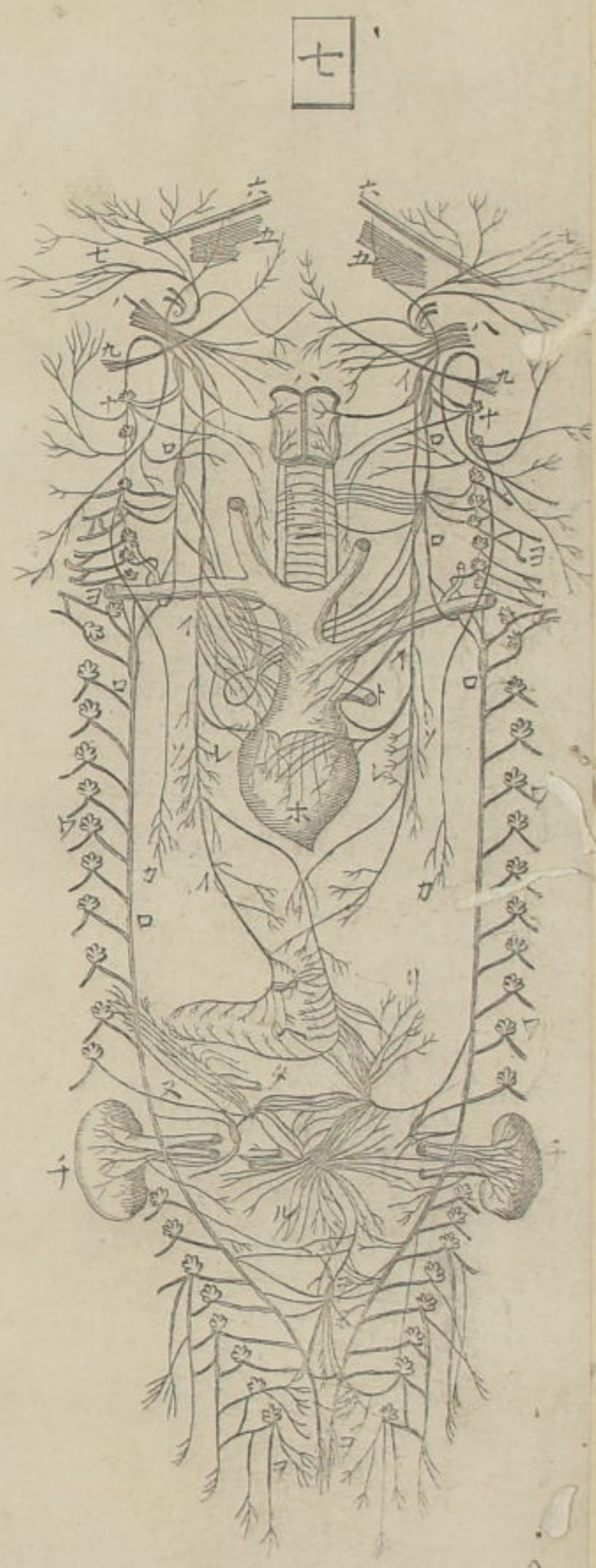




○第四圖 脊骨

- 一 至七 項椎骨
- 八 至十九 背椎骨
- 二十 至廿四 腰椎骨
- 廿五 至廿九 薦骨
- 三十 尾骶骨
- 一 前部
- 二 薦骨前部
- 三 背椎一箇後部尖起
- 四 兩側尖起
- 五 前部
- 六 脊骨後部正中尖起
- 七 脊骨每椎兩側有孔神經由此出
- 八 尾骶骨
- 九 兩側尖起
- 十 前部
- 十一 脊髓神經三十對約截兩側之蔓延
- 十二 剝脊髓膜開之兩側約截脊髓所對
- 十三 截斷腦際
- 十四 去脊骨見脊髓被膜者
- 十五 脊髓神經三十對
- 十六 剝脊髓膜開之兩側約截脊髓所對
- 十七 起神經各穿出膜外在兩側者
- 十八 至十九 背椎十二對
- 十九 至廿四 薦骨六對
- 二十 後腦
- 二十一 手神經
- 二十二 足神經
- 二十三 橫膈神經
- 二十四 一支循行陰具
- 二十五 所剝脊髓膜
- 二十六 脊髓



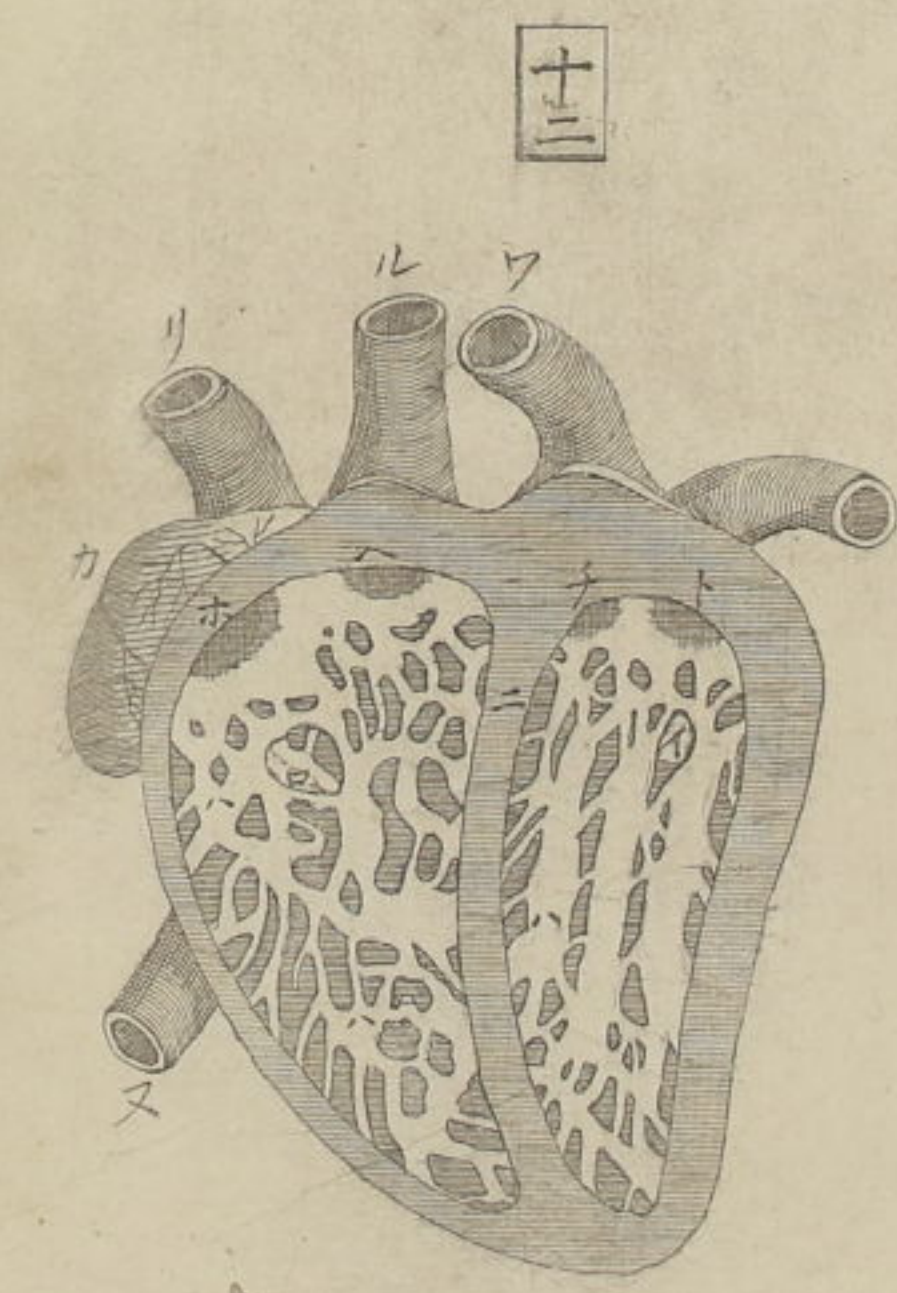
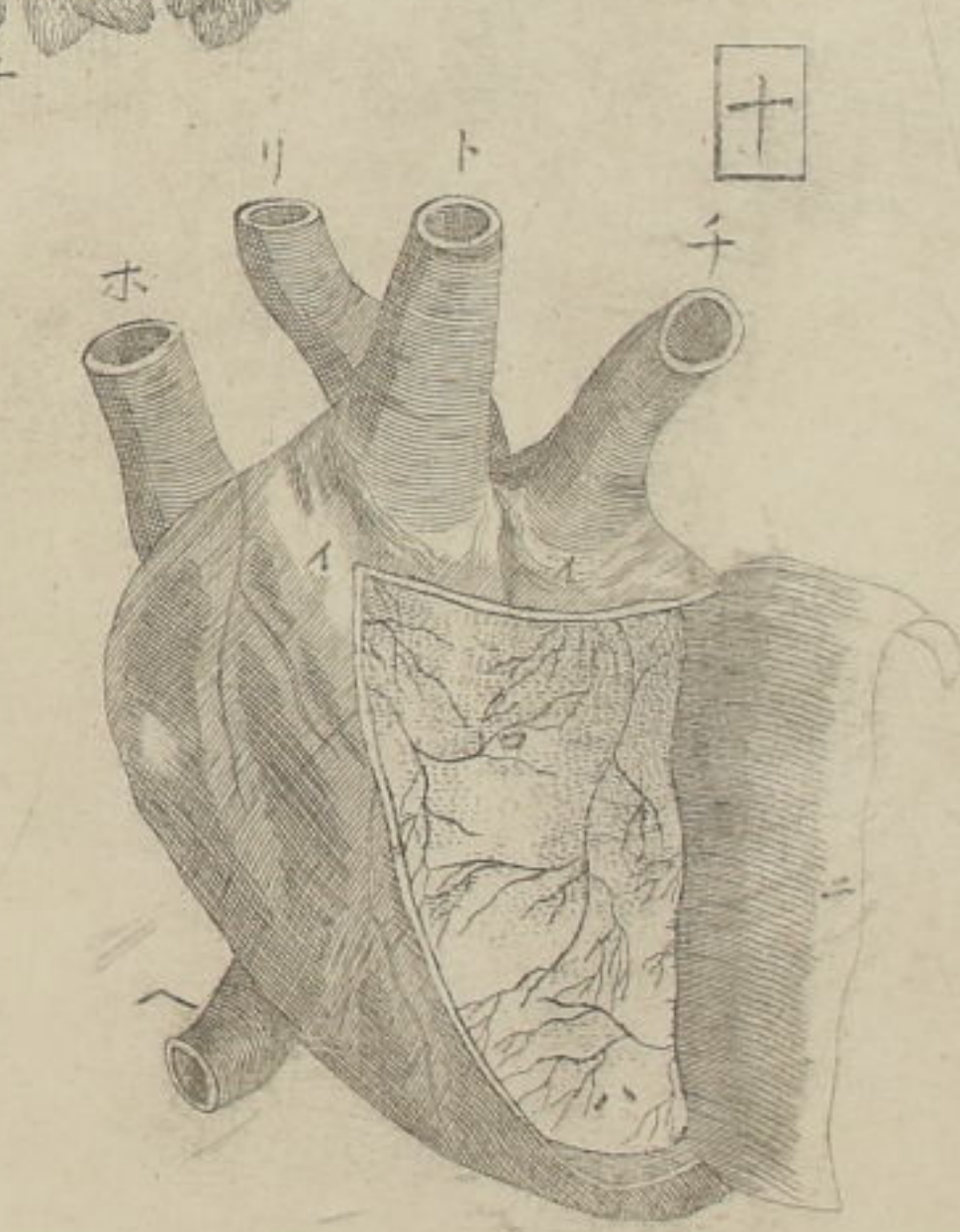
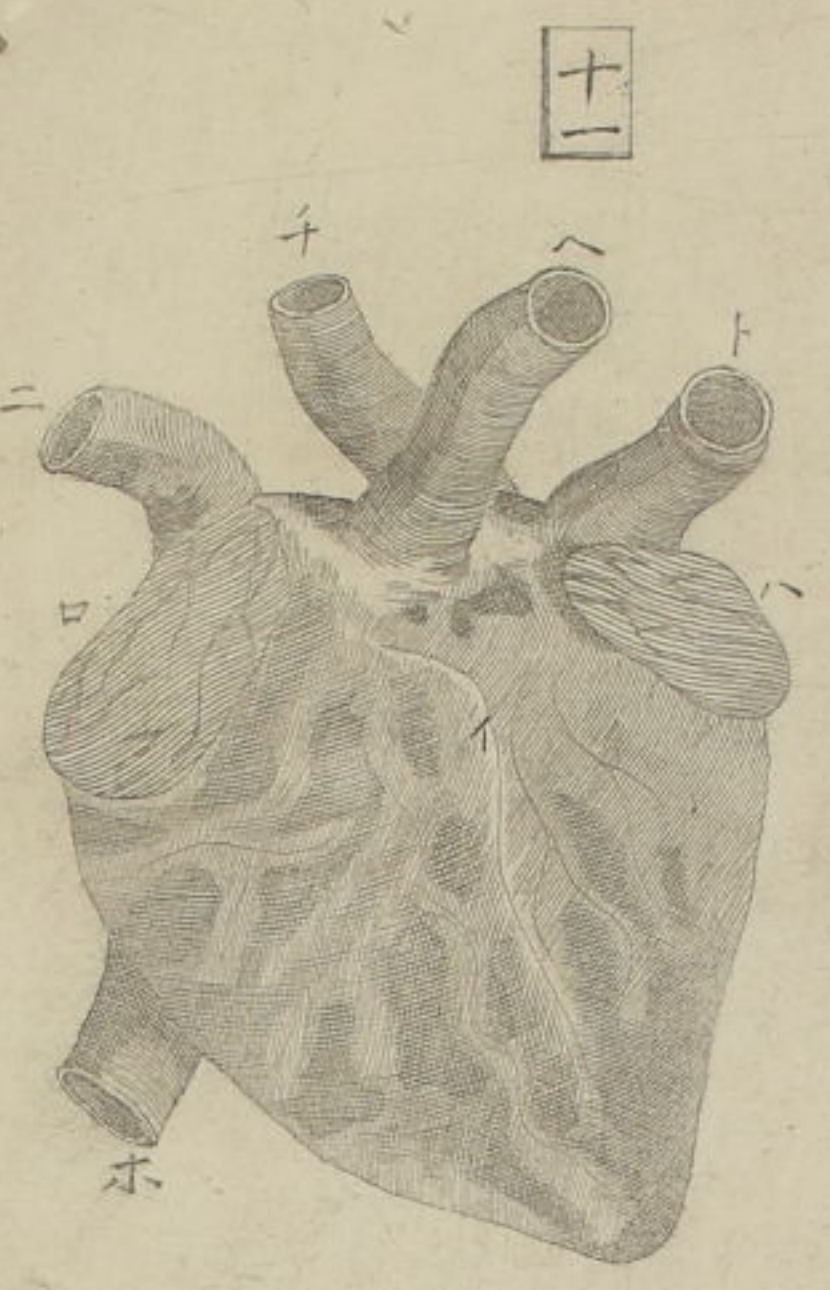


○第七圖 腦神經第五對以下並蔓延對肋間對神經  
 五至十腦神經第五對以下イ蔓延對神經幹ロ肋間對神經幹  
 ハ喉頭ニ氣管ホ心へ蔓延對絡胃ト動血脈上幹チ腎ニ脾神經又肝  
 膽神經ル腸間膜神經從腸間膜循行腸ヲ小腹神經循行直腸膀胱子  
 宮陰具等ワ約截脊髓神經連于肋間對之幹者カ橫膈神經ヨ手神經  
 女脾神經レ肺神經ソ胃管神經

○第八圖 喉頭氣管肺連屬之前面並開兩肺之合見氣管支肺血脈入于肺

イ甲狀軟骨ロ環狀軟骨ハ會厭軟骨ニ會厭軟骨腺ホ甲狀軟骨上端  
 兩隅突起ヘ甲狀軟骨下端兩隅突起ト氣管 氣管以膜累接軟骨之  
 爲輪狀者至細支亦皆然。是所以伸縮也。但自喉頭至肺其輪後面爲珞  
 之狀及至肺中則爲環之狀チ氣管岐入于兩肺リ左肺又左肺一裂凡  
 右肺ヲ右肺二裂ワ兩肺下底接橫膈處カ肺動血脈ヨ肺靜血脈タ所  
 剝左肺膜レ肺中氣管之大支攢簇肺囊爲葡萄狀ソ甲狀軟骨後面ツ  
 環狀軟骨後面子披裂軟骨ヲ喉頭腺常滲出津液ヲ氣管後面爲珞狀  
 △會厭軟骨後面ウ環狀軟骨前面井環狀軟骨後面ノ才披裂軟骨ク  
 會厭軟骨ヤ會厭軟骨之下底有小球狀軟骨爲會厭起伏之機ニ肺動  
 血脈大支ク氣管肺血脈夾氣管爲循行ヲ肺靜血脈大支ロ氣管動靜  
 血脈主循行氣管榮養之ニ截去氣管小支ヲ





○第九圖

氣管右支攢簇肺囊為葡萄狀左支去肺囊

①氣管前面 ②氣管二大支 ③縱割大支開之見小支通孔 ④肺囊為葡萄狀細血絡彌蔓之此預以水銃注之水使之充脹者 ⑤去肺囊見小支 ⑥截去小支使肺囊易見 ⑦小支通孔 ⑧氣管支梢不割開以見環之累接 ⑨割開小囊囊中復有微細囊攢簇支末 ⑩小囊間薄膜此亦細血絡彌蔓之

○第十圖

心被心囊

①心被心囊處 ②割開心囊見心 ③尖尾 ④所剝心囊 ⑤靜血脈上幹 ⑥靜血脈下幹 ⑦肺動血脈 ⑧肺靜血脈 ⑨動血脈上幹 ⑩動血脈下幹

○第十一圖

脫心囊見心及兩耳

①心血絡彌蔓之 ②右耳大於左耳 ③左耳 ④兩耳中空有筋條且縮張如心室右耳通靜血脈幹與右室受血於靜血脈幹納之右室左耳通肺靜血脈與左室受血於肺靜血脈納之左室故兩耳受血猶升量使納心室之血適其量無過不及 ⑤靜血脈上幹 ⑥靜血脈下幹 ⑦肺動血脈 ⑧肺靜血脈 ⑨動血脈上幹 ⑩動血脈下幹

○第十二圖

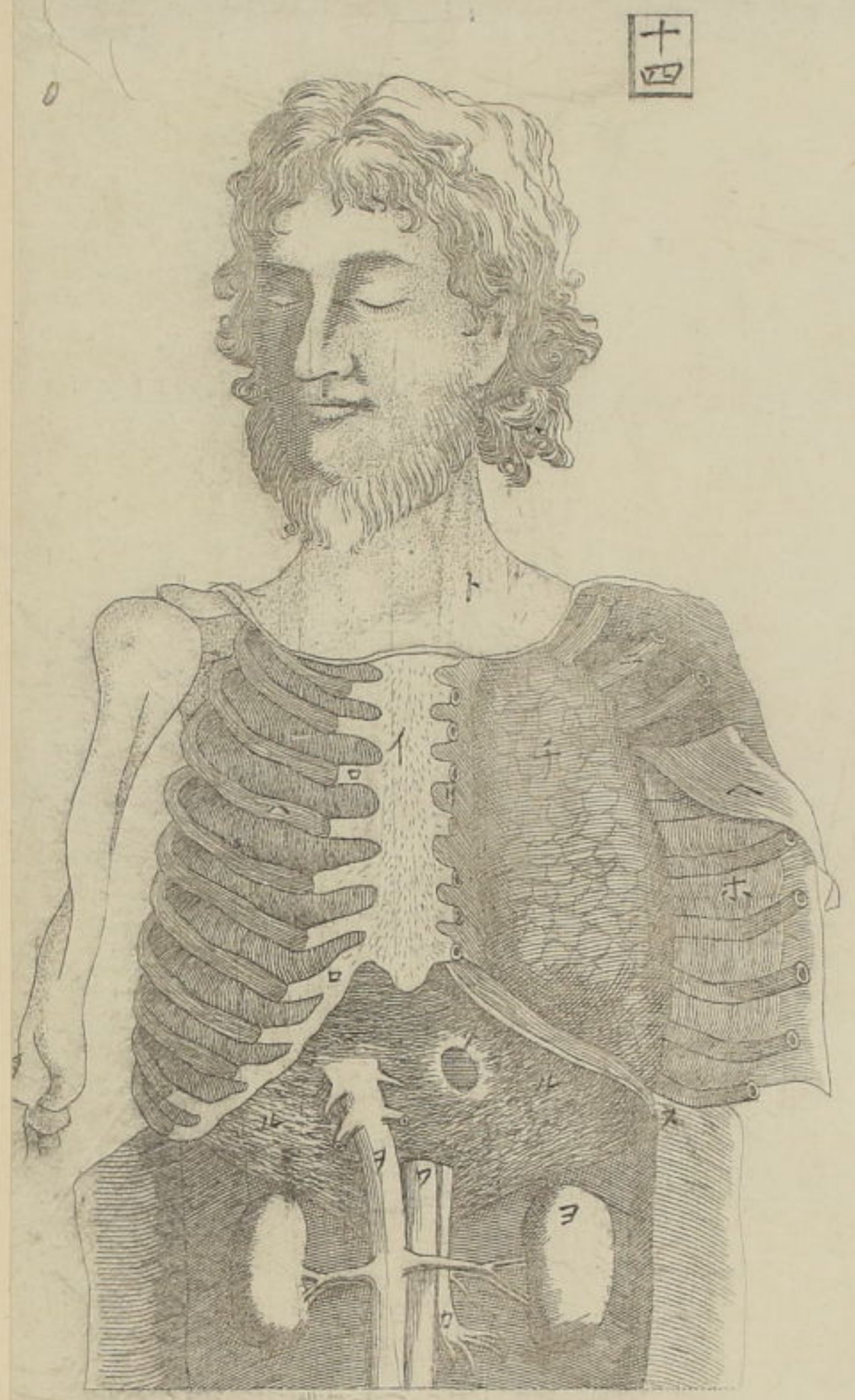
縱割心見心室

①左室狹而長 ②右室廣而短 ③兩室筋條兩室雖空虛筋條錯綜其在左室者特巨心之縮張由其伸縮 ④心室中隔 ⑤右耳 ⑥肺動血脈 ⑦肺靜血脈 ⑧動血脈上幹 ⑨動血脈下幹 ⑩右耳 ⑪肺動血脈 ⑫肺靜血脈 ⑬動血脈上幹 ⑭動血脈下幹 ⑮右耳

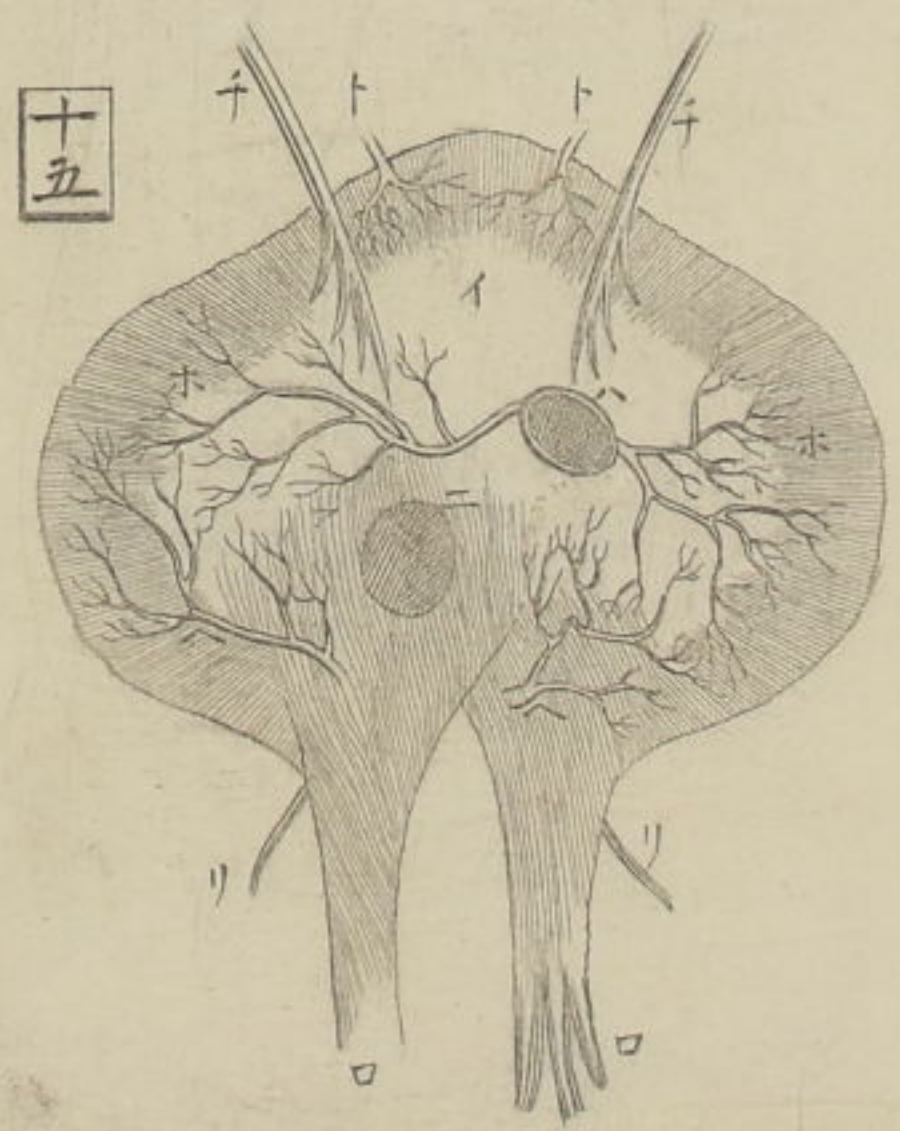




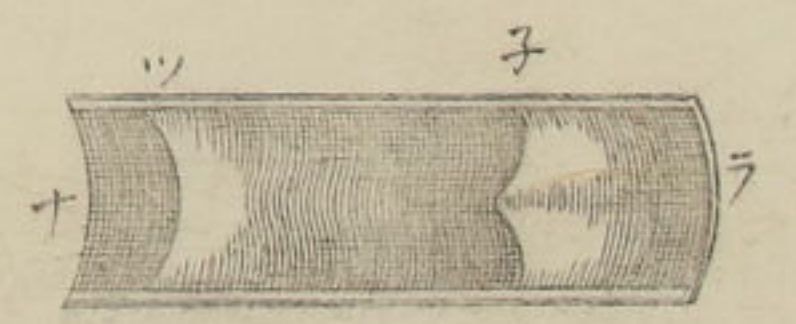
十三



十四



十五

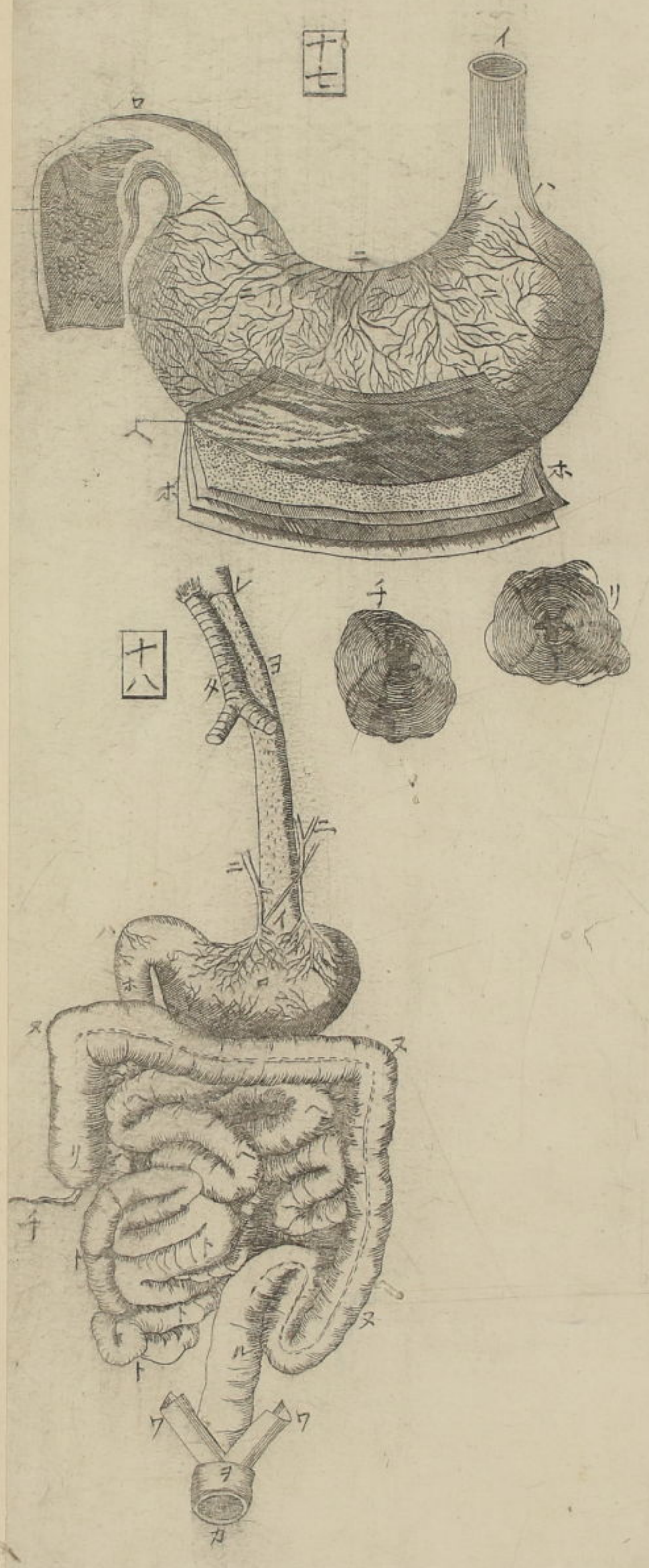
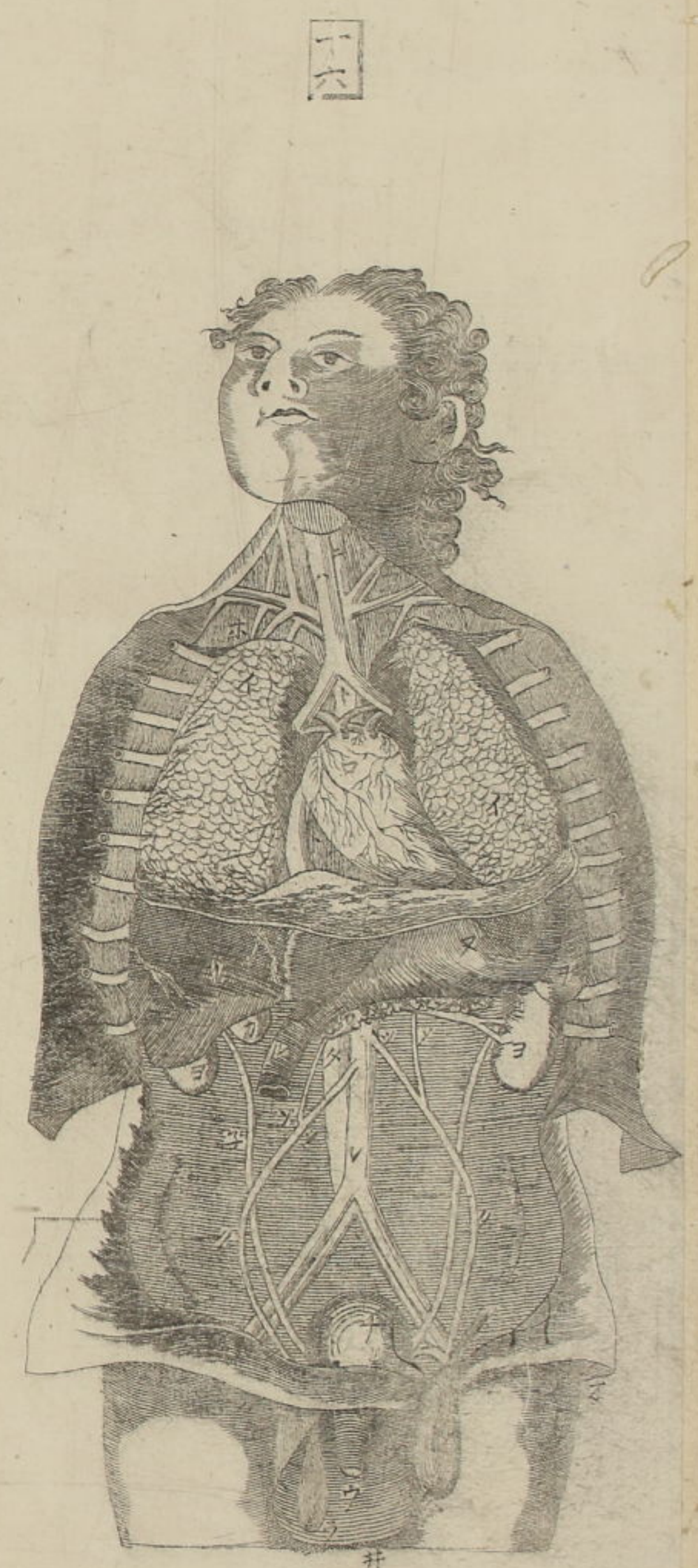


○第十三圖 動靜二血脈幹支連屬並靜血脈之障膜

イ動血脈上幹截斷與心連處  
 下幹ホ鎖骨下動血脈へ腸骨動血脈ト鎖骨下靜血脈ヲ腸骨靜血脈  
 リ緊縛臂使靜血脈起脹又緊縛股使靜血脈起脹ル内行頸動血脈上  
 行腦中爲腦動血脈ヲ外行頸動血脈循行頭面筋皮内行頸靜血脈  
 上行腦中爲側管及鎌狀管カ外行頸靜血脈循行頭面筋皮ト動靜兩  
 幹截斷與心連處又奇靜血脈起於靜血脈上幹後面生傍支於兩側沿  
 脊骨下行動靜幹之間其支循行肋間肌肉此脈無對故名奇靜血脈  
 レ乳動血脈乳靜血脈乳汁出於乳動血脈ソ小腹動血脈小腹靜血脈  
 循行小腹内諸器及陰具ツ割開靜血脈見障膜子二障膜ナ脈末ヲ脈本  
 ○第十四圖 割開胸腹見胸肋骨左肺縱隔膜橫膈血脈兩幹乳糜  
 管腎本位イ胸骨ロ肋骨之軟骨與胸骨連處ハ肋骨ニ截開肋骨  
 ホ肋膜被肋之裏面へ所剝肋膜ト皮チ左肺被胸膜上肺囊透見ス  
 ニ縱隔膜又橫膈上面ル横膜下面ヲ靜血脈幹ワ動血脈幹カ乳糜管  
 ヲ腎又胃管通孔

○第十五圖 横膈全形  
 横膈上面ロ横膈腱 動血脈幹乳糜管俱沿脊骨通兩腱間故横膈  
 無其貫孔ハ靜血脈幹通孔ニ胃管通孔ホ横膈靜血脈へ横膈動血脈  
 ト動靜二血脈小者チ横膈神經リ自肋間對來神經支





○第十六圖 割開胸腹去網膜腸腸間膜見諸器木位

イ肺 心被心囊ハ氣管 二胃管 木鎖骨下動靜二脈

ヘ乳糜管連于左鎖骨下靜血脈 下靜血脈下幹

ト肺動靜二血脈岐入于兩肺 子橫膈

又胃 肺十二指腸ヲ脾 下膈

ヨ腎右腎腎在肝下 又靜血脈下幹

ソ精靜血脈 子精動血脈子輸尿管

△抽出睪丸見精血脈所連 子陰莖

ノ膀胱 子精動血脈精靜血脈以膜合包

○第十七圖 胃之全形 附割開胃膜見裏膜有皺襞

イ胃管 口下口 八上口 三血脈循胃示所利胃膜

ヘ裏膜皺襞ト腸裏小腺子上口收閉狀 子下口收閉狀

○第十八圖 胃管胃腸連屬

イ上口 口胃 八下口 三神經示十二指腸所始空腸

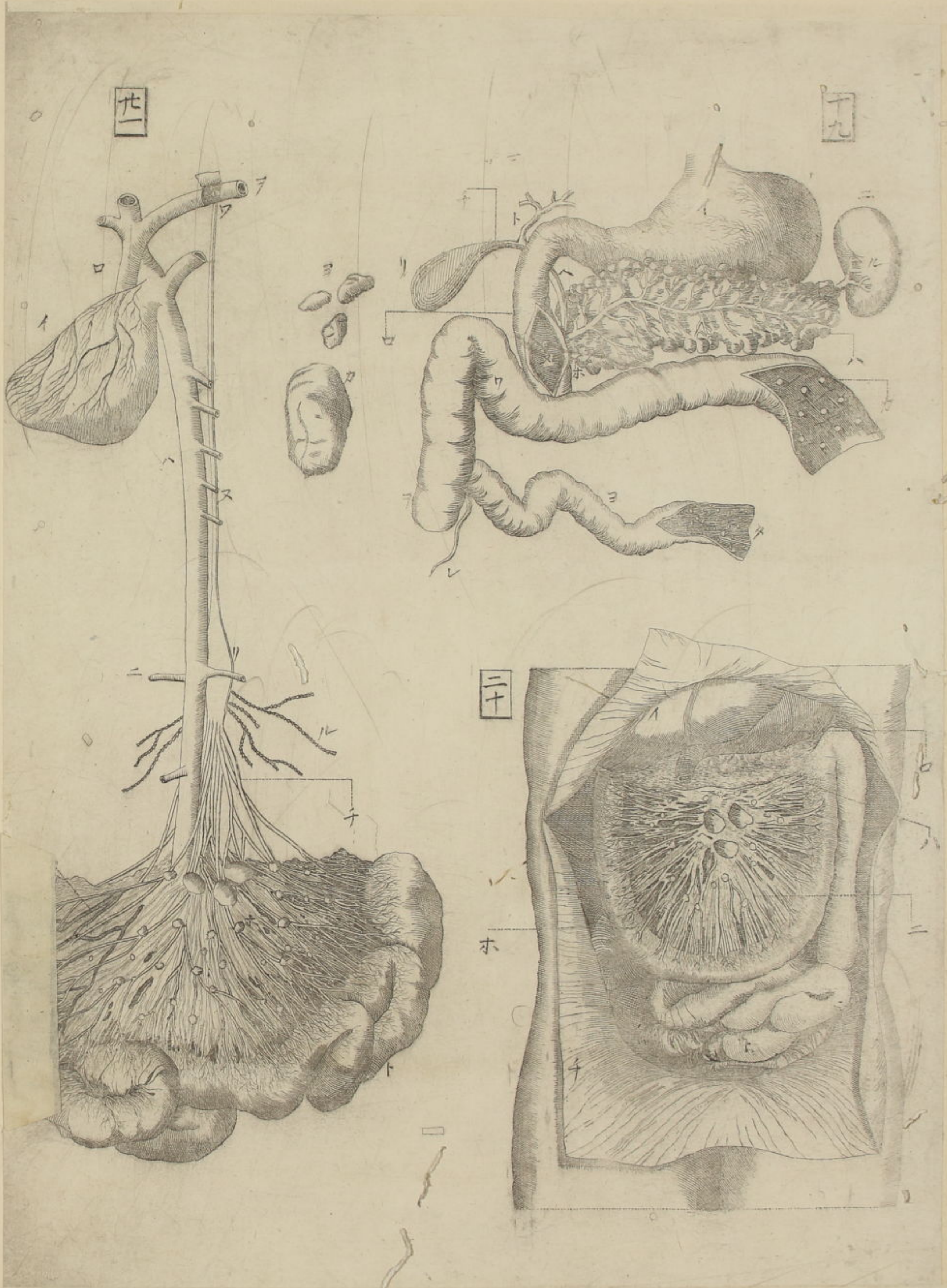
ト迴腸 子蟲樣垂 子盲腸 又結腸 子直腸

ヲ拮肛筋 隨意拮閉肛門且使大便無失禁

ワ舉肛筋 大便了牽舉肛門復之本位脫肛因此筋衰弛

カ肛門 子胃管 子氣管 子咽 胃管之上口凹潤處





第十九圖

胃。十二指腸。脾。脾管。總管。連屬。並蟲樣垂。

イ胃

ロ割開十二指腸ハ脾。啓展。隱胃下者見全形。

三脾

ホ脾管

手膽管

ヘ總管

指腸之管口

又脾管與總管合爲一而入于十二

脾

又結腸推下之見

割開迴腸見裏面小腺

カ割開結腸見裏面小腺

イ肝

レ蟲樣垂

使易見。乳糜脈起於腸循行。腸間膜血絡亦彌蔓之。

ハ脾

腺大小散布

三腸間膜啓展之

第二十一圖

割開腹除網膜。腹膜。及前部所被腸見腸間膜連屬

イ心

ハ動脈下幹

木腸間膜啓展者。白脈卽乳糜脈。黑脈卽神經。大小粒狀爲腺

三腎血脈

血脈。血脈固。彌蔓然爲見。乳糜脈。只示此一。二。小腸

又乳糜管

子乳糜脈之起於腺連于囊者

又乳糜囊

ル水脈

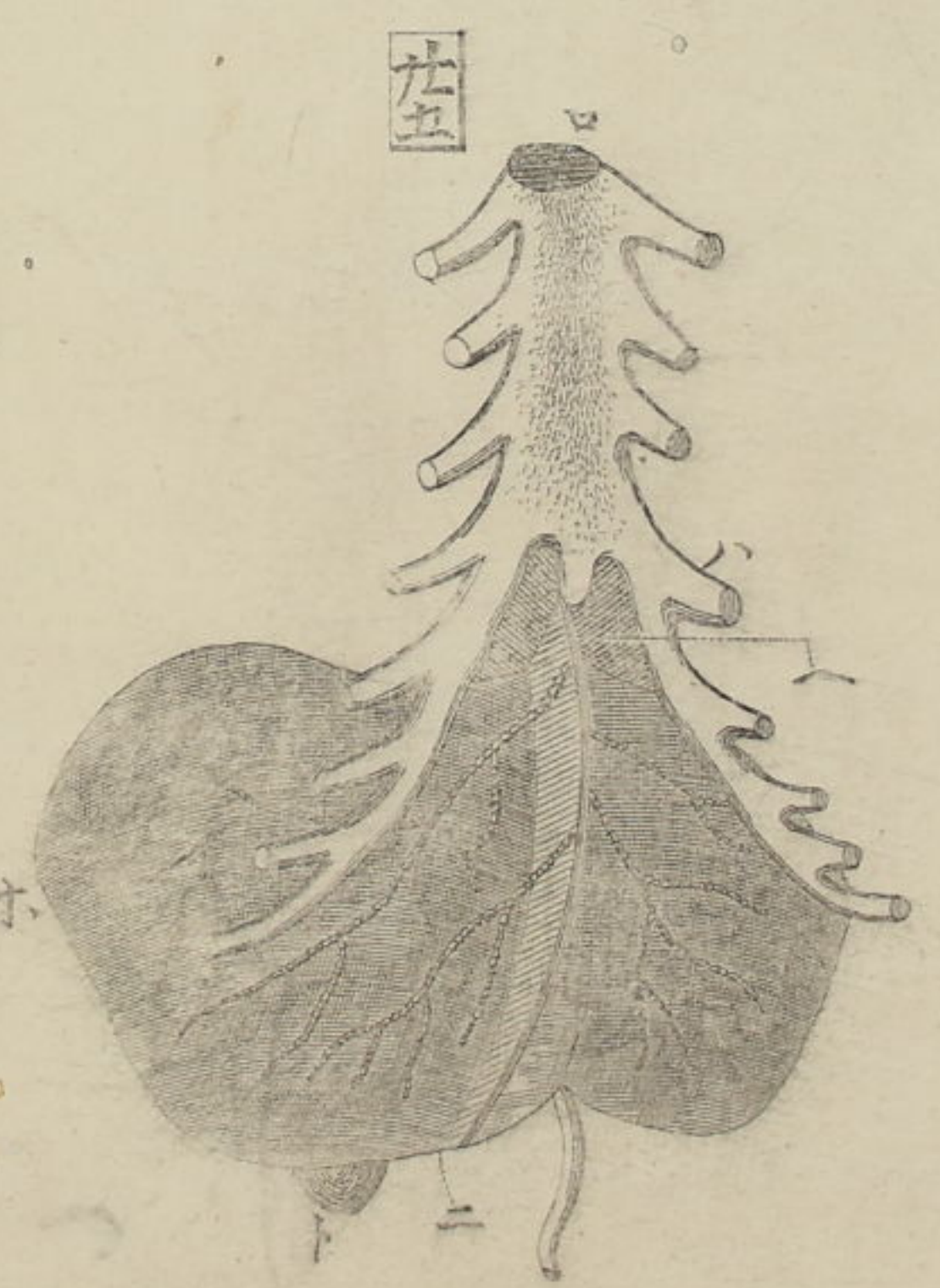
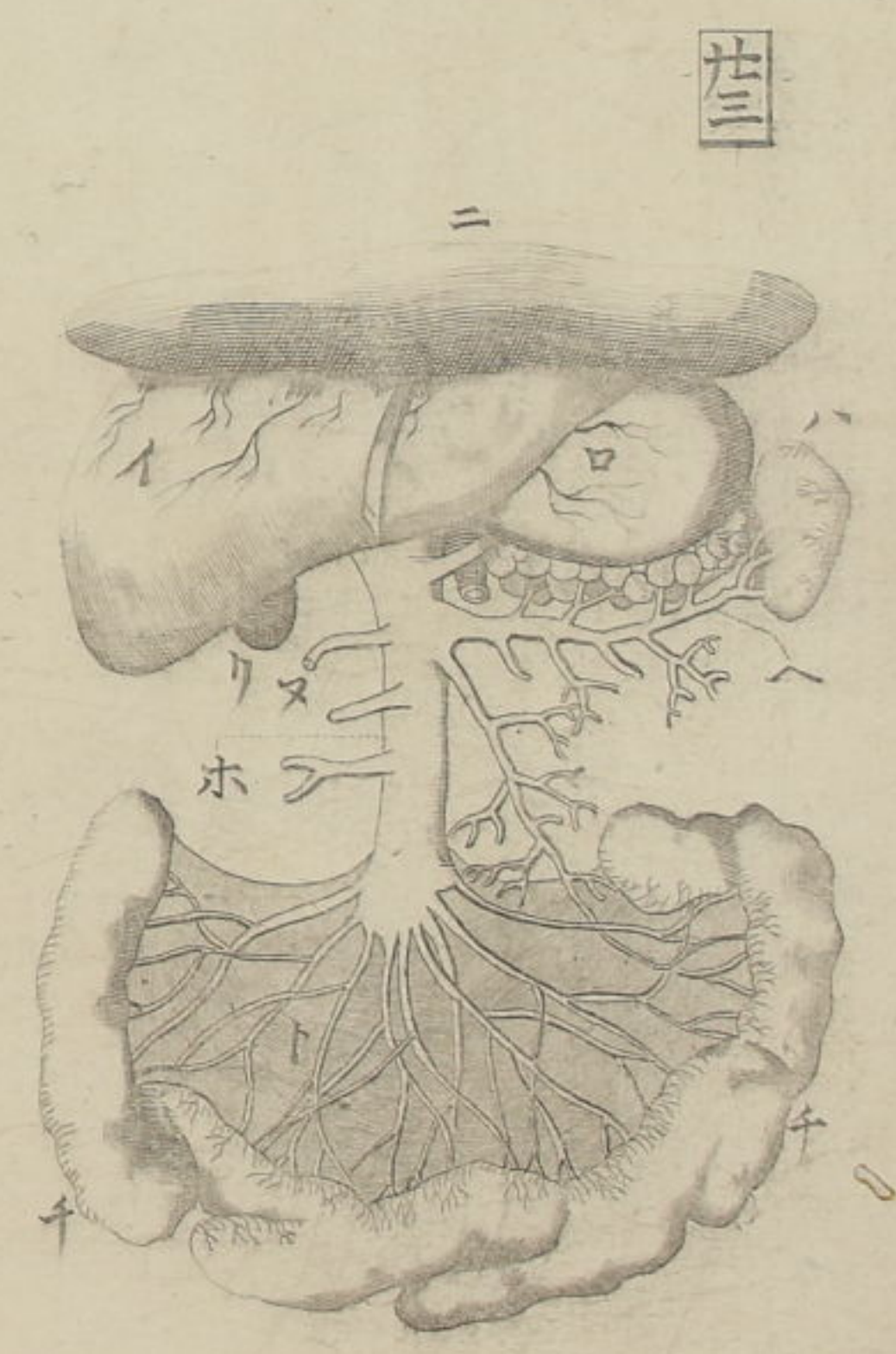
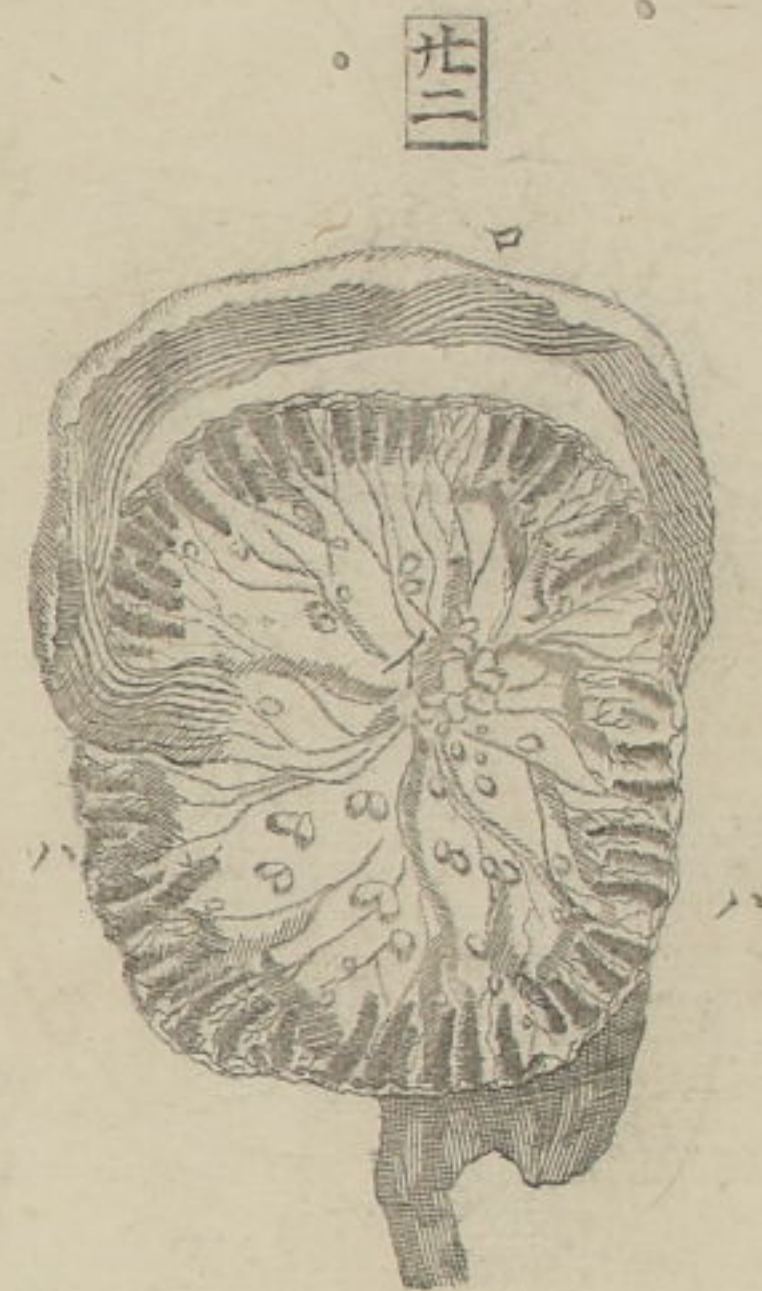
又左鎖骨下靜血

脈中。乳糜管連處之障膜

カ腸間膜腺之最大者

三腸間膜腺之最小者。此所圖四腺。大小全與真同。





○第二十二圖 截斷腸間膜周圍展之  
 腸間膜中央平滑脂肪布滿  
 大腸之腸間膜  
 周圍積囊

○第二十三圖 割開腹除前部所被腸見門脈  
 肝  
 脾

門脈幹上行入于肝  
 門脈支起於腸腸間膜而蔓延  
 膽懸垂肝中  
 脾動血脈  
 脾靜血脈即門脈支凡脾之動靜血脈俱  
 脾神經  
 所剝膜  
 橫膈下面  
 大支起於脾小支起於胃脾網膜等  
 腸連腸間膜  
 各藏所起細支

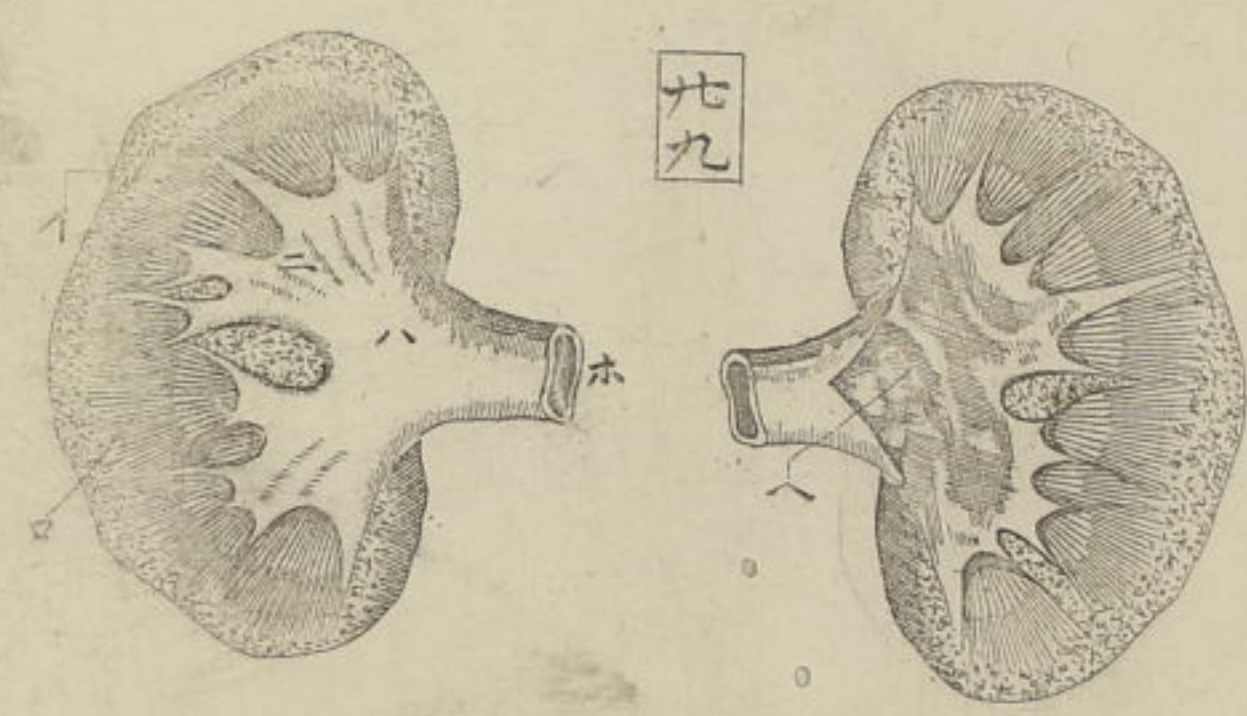
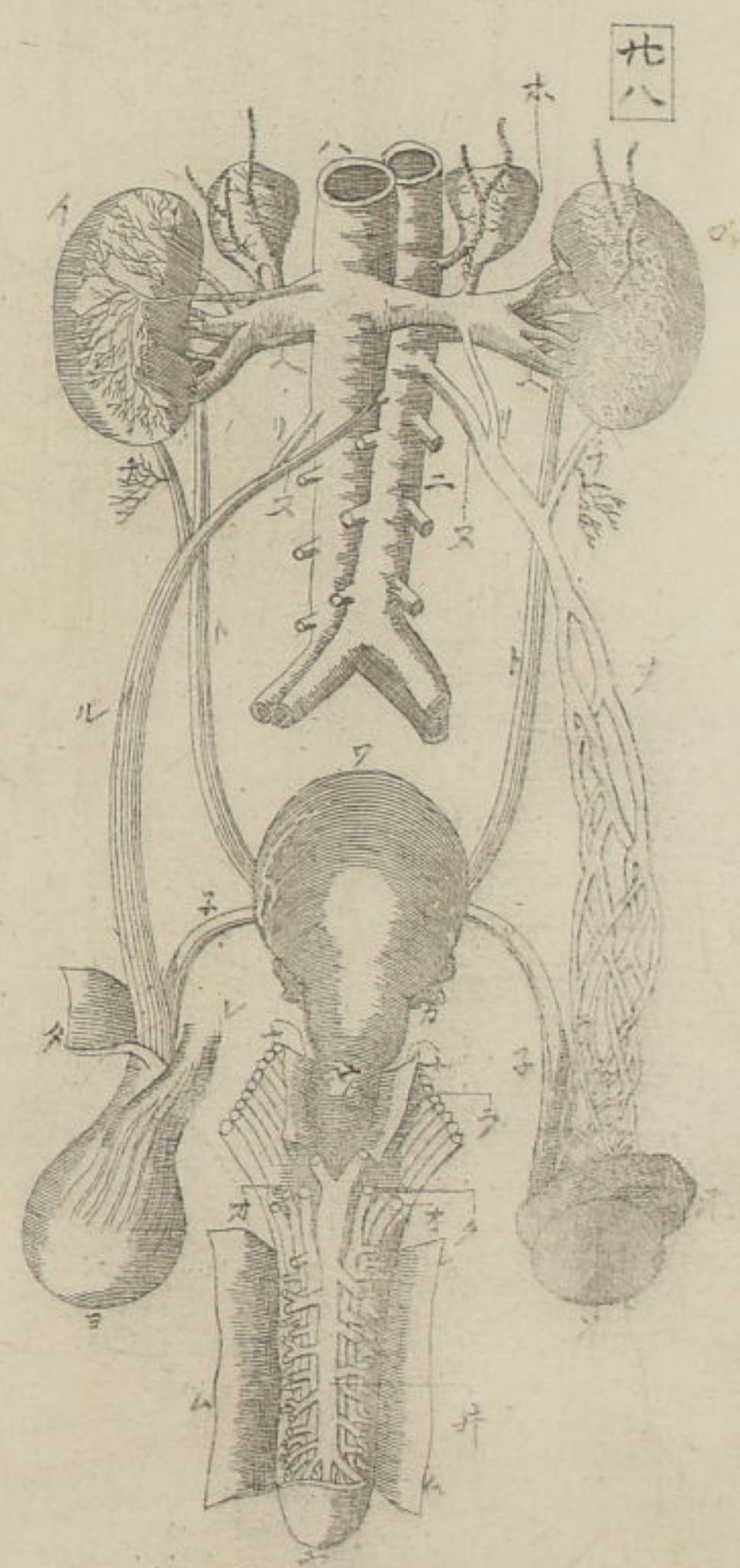
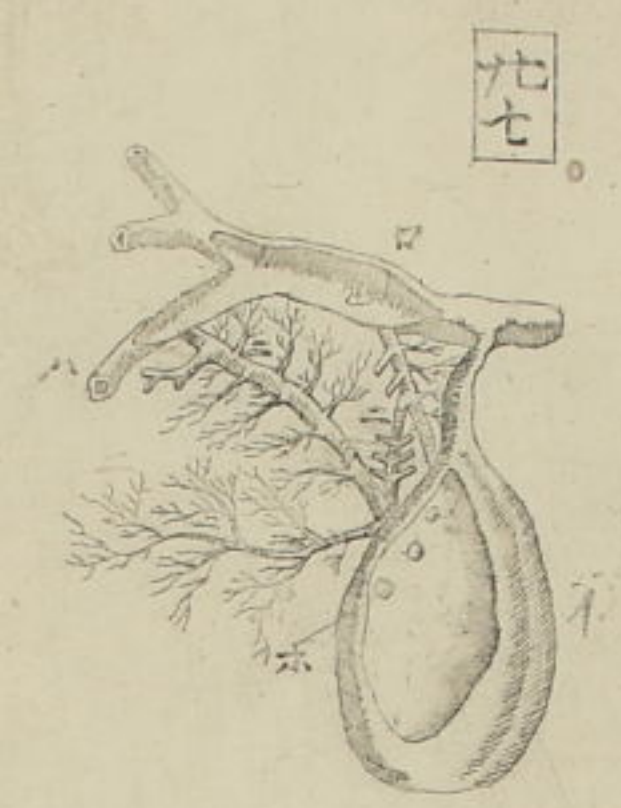
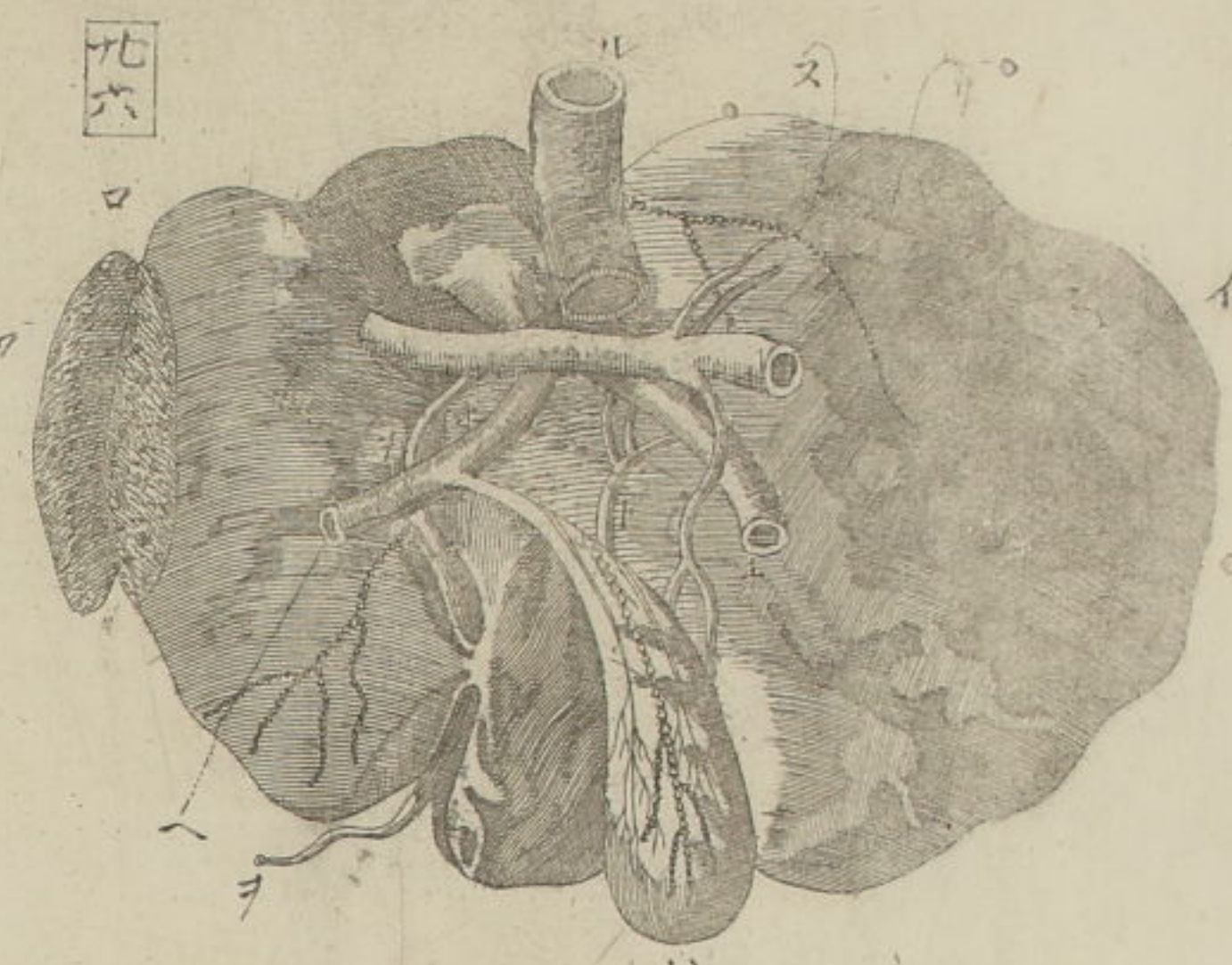
○第二十四圖 脾  
 脾動血脈  
 以水鏡注入蠟使之充脹者

脾之質血絡與小腺錯綜  
 肝前面  
 肝前面凸處  
 所截去肋骨  
 舉肝  
 橫膈下面

胸骨  
 舉肝韌帶  
 著于橫膈及鋒骨而繫  
 右部  
 膽底

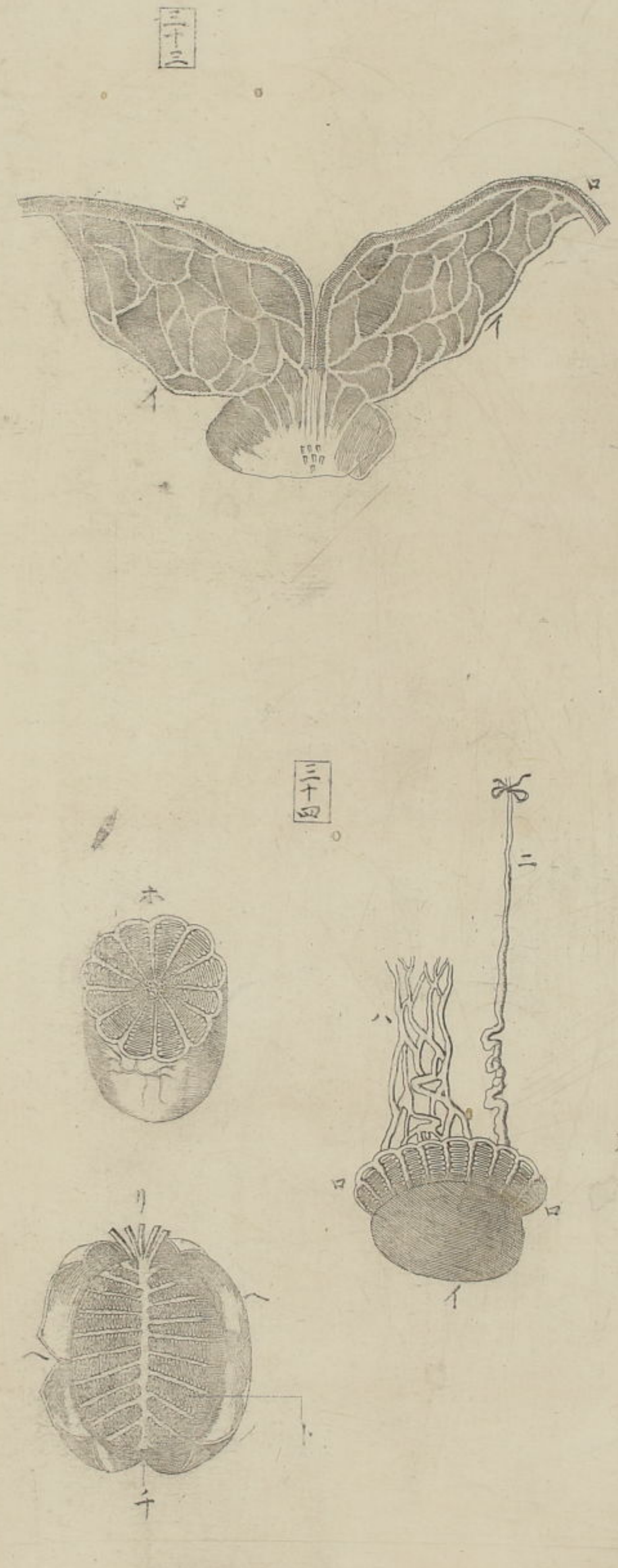
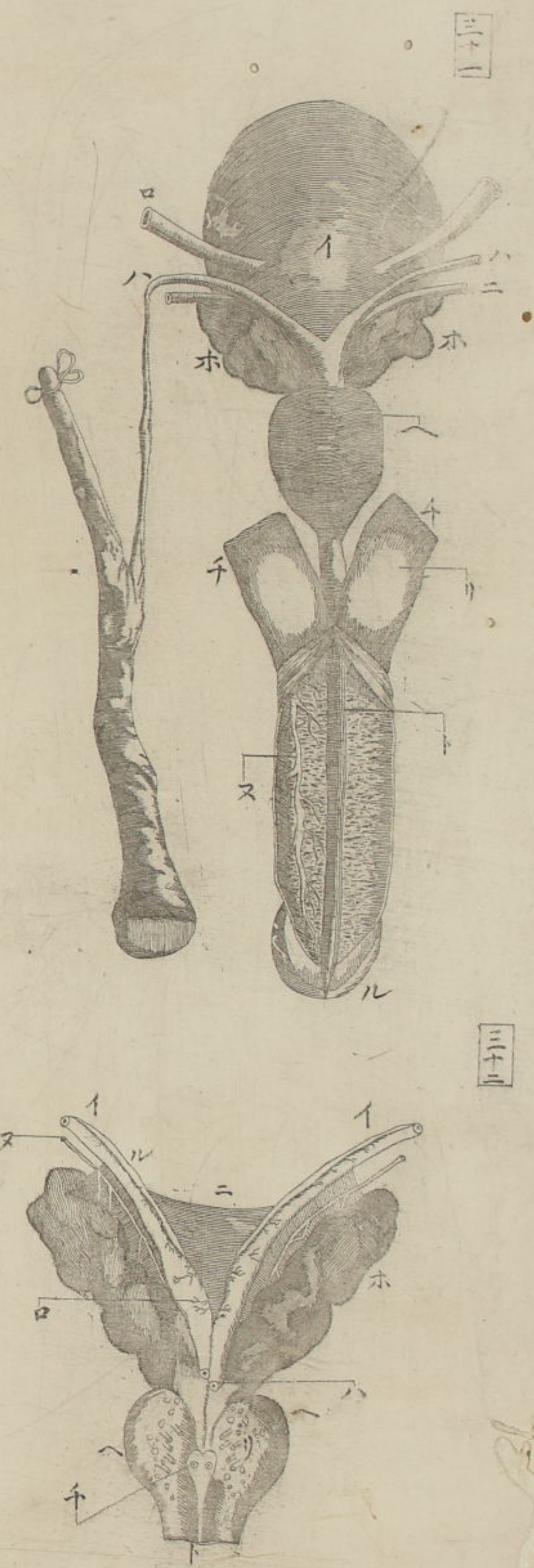
○第二十五圖 肝前面  
 肝前面凸處  
 所截去肋骨  
 舉肝  
 橫膈下面





○第二十六圖 肝後面凹處脫膜者 ①右部 ②左部 ③膽 ④膽管  
 ⑤肝管 ⑥總管 ⑦輸膽管 ⑧門脈 ⑨肝動脈 ⑩神經 ⑪約截靜脈下  
 幹著肝處此支蔓延肝 ⑫臍韌帶連于臍 ⑬切肝見質  
 ○第二十七圖 割開膽見輸膽管通孔 ①縱割膽 ②割開肝管  
 ③肝管大支 ④輸膽管入于膽 ⑤膽中有輸膽管之三孔  
 ○第二十八圖 尿之諸器 ①男子陰具連屬 ②右腎被膜者  
 ③左腎脫膜者 ④靜脈下幹 ⑤動脈下幹 ⑥腎腺水脈蔓行于腎靜  
 脈 ⑦左右腎動靜脈 ⑧輸尿管 ⑨腎動脈 ⑩一支交于精脈 ⑪精  
 靜脈加精動脈 ⑫精動靜脈合被膜者 ⑬精動靜脈脫膜者 ⑭精  
 靜脈加精動脈屈曲錯繚 ⑮膀胱 ⑯攝護 ⑰右舉丸被膜者 ⑱舉丸  
 之包膜 ⑲舉丸筋被舉丸 ⑳左舉丸 ㉑上舉丸 ㉒輸精管 ㉓舉丸筋使陰莖  
 勃起 ㉔廣尿道筋使尿道廣 ㉕所刺莖皮 ㉖尿道 ㉗循莖背靜脈支 ㉘  
 神經 ㉙循莖背動脈支 ㉚龜頭  
 ○第二十九圖 割腎見內質及腎盂 ①腎表邊之腺 ②細管叢束  
 者 ③腎盂 ④腎盂支分為膜管狀各容細管叢束者 ⑤截斷輸尿管連腎  
 盂最巨處 ⑥割腎盂見內空 ⑦第三十圖 割開膀胱前面見尿道精  
 道 ⑧膀胱底 ⑨割開膀胱前面 ⑩輸尿管 ⑪膀胱內所有輸尿管通孔  
 ⑫所割開膀胱頸 ⑬輸精管 ⑭神經 ⑮精囊吹之使脹者 ⑯雞冠有射精  
 管之兩口又傍有攝護之細管口 ⑰割攝護前面開尿道 ⑱尿道





○第三十一圖 膀胱。精囊。攝護。陰莖。連屬之後面

イ 膀胱後面

ホ 精囊吹之使脹者

チ 舉莖筋

○第三十二圖 除膀胱見精囊。輸精管。攝護。連屬之前面

イ 輸精管上部。管膜厚而狹小

ハ 輸精管下端。其口在精囊頸內

ホ 精囊吹之使脹者

ト 尿道

又 血脈行于精囊者

○第三十三圖 剖截精囊見內質

○第三十四圖 脫翠丸膜見上翠。翠丸精血脈。輸精管又橫截翠丸

見細管

イ 細血絡彌蔓翠丸

ニ 輸精管結管末使精充脹上翠

ハ 所剝翠丸包膜

チ 細管輻湊于中央為上翠根

ハ 輸精管

ヘ 攝護後面

又 動血脈

○輸精管下部管膜薄而起脹

ニ 所連著精囊之膜

ヘ 割開攝護前面見尿道

ト 攝護細管口

ル 副行輸精管之血脈。細支亦蔓延

ロ 割見輸精管

○割見輸精管

○翠丸精血脈。輸精管又橫截翠丸

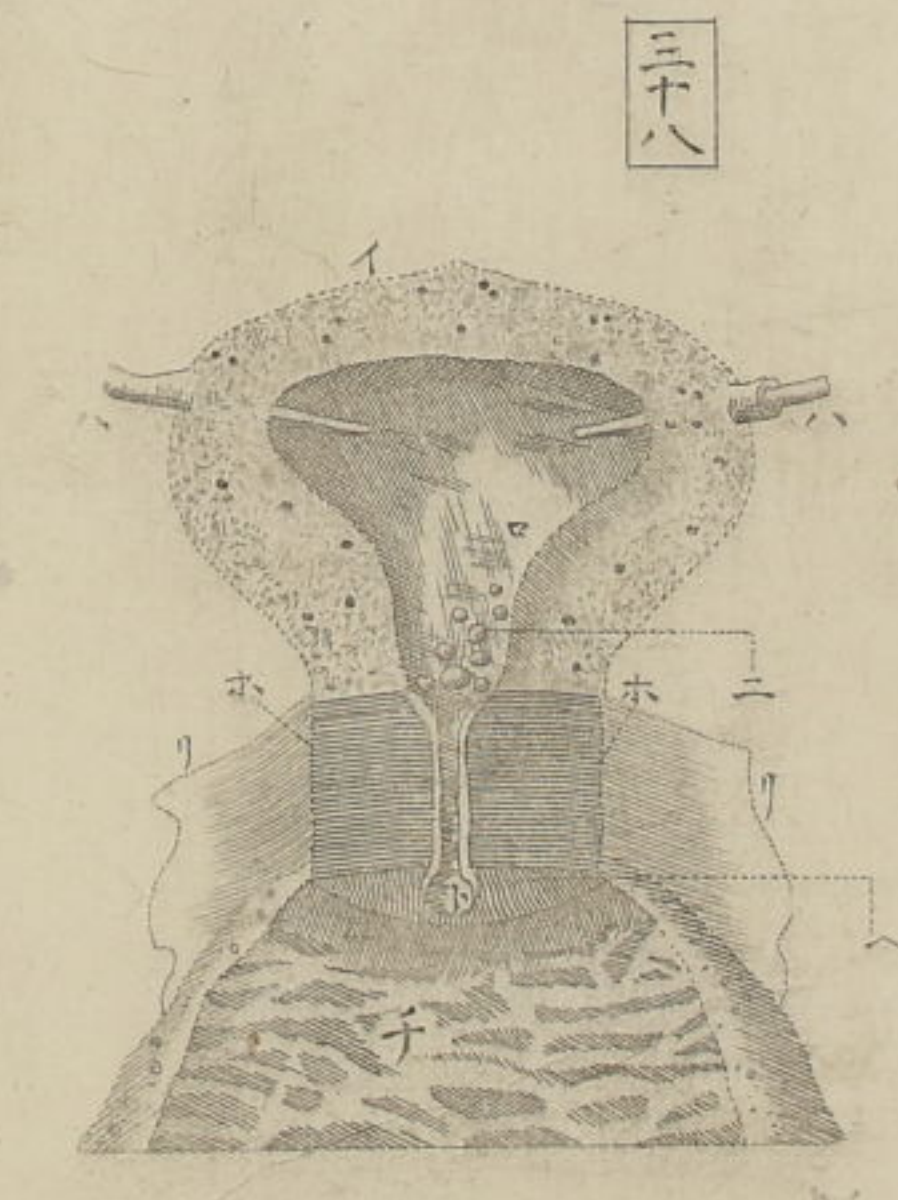
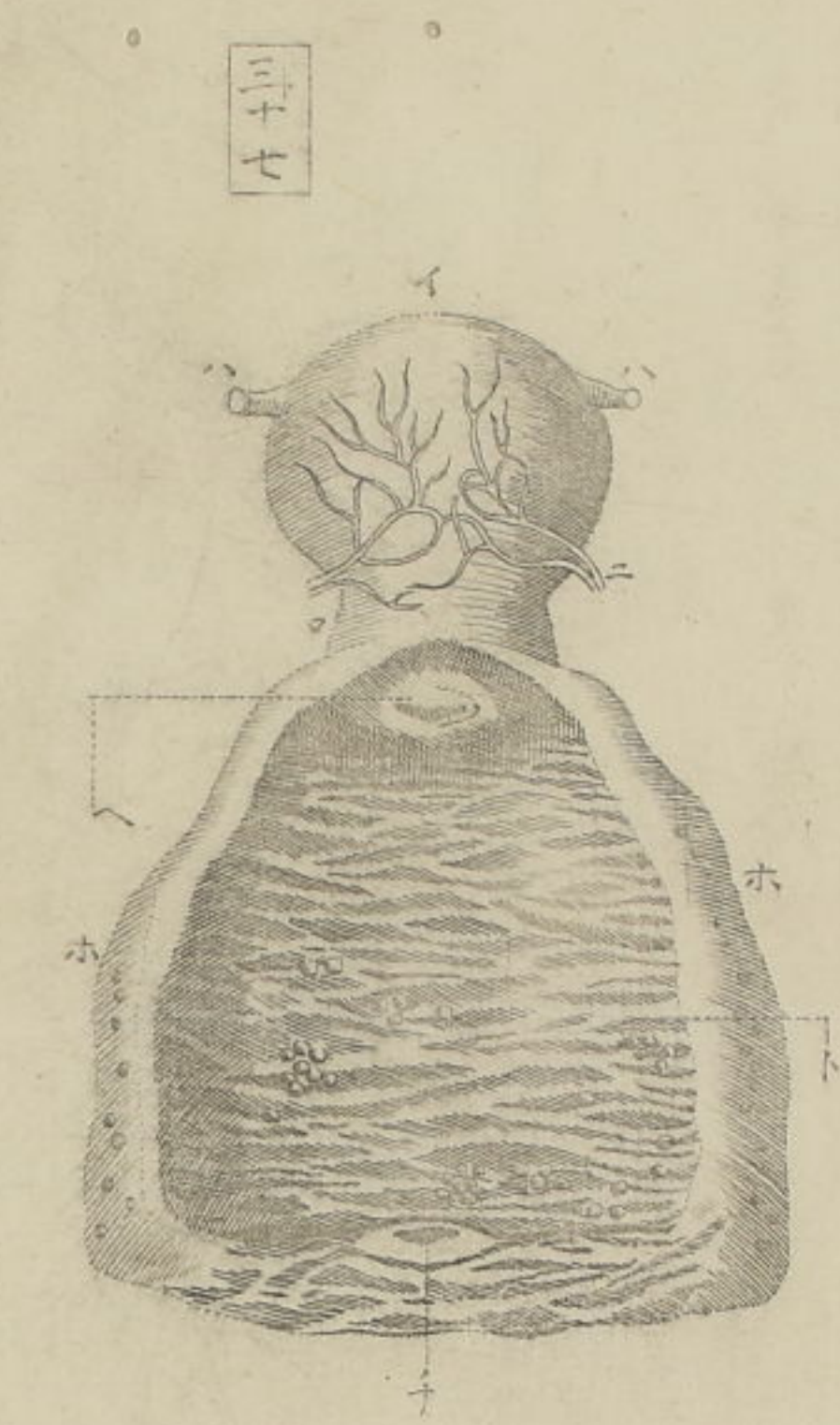
ロ 上翠精充脹者

ホ 橫截翠丸見細管疊屈為橙釐狀

ト 細管疊屈狀

チ 細管出包膜為上翠根





○第三十五圖 婦人陰具連屬

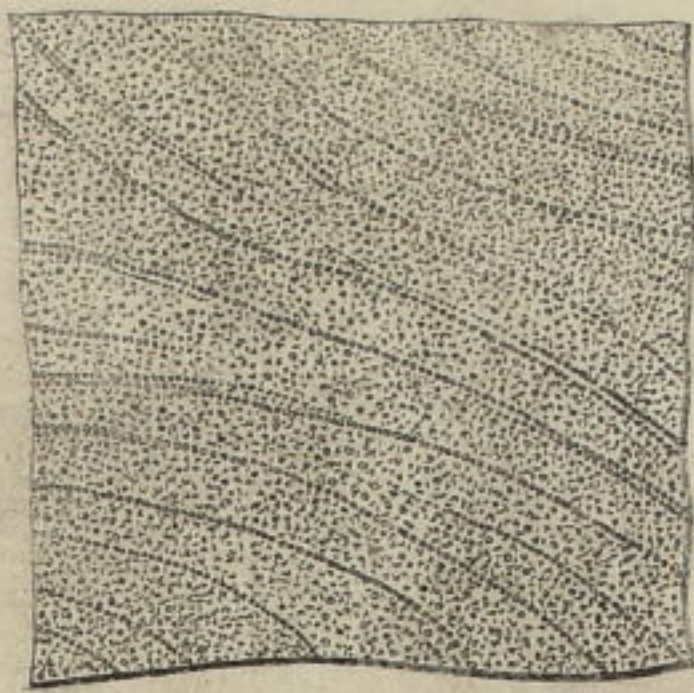
①動血脈下幹 ②靜血脈下幹 ③左腎靜血脈 ④右腎靜血脈  
 ⑤左腎動血脈 ⑥右腎動血脈 ⑦左腎腺 ⑧右腎腺  
 ⑨左精動血脈 ⑩右精動血脈 ⑪左精靜血脈 ⑫右精靜血脈  
 ⑬腸骨動血脈 ⑭腸骨靜血脈 ⑮腸骨動血脈內支 ⑯腸骨動血脈外支  
 ⑰行子宮膀胱腔之靜血脈 ⑱子宮膀胱腔之動血脈  
 ⑲喇叭管本位 ⑳絲剪 ㉑膀胱 ㉒輸尿管 ㉓延孔 ㉔尿道口 ㉕陰門  
 ○第三十六圖 縱割卵巢見卵  
 ①縱割卵巢 ②卵大小不同 ③卵逆出之痕 ④截斷卵巢韌帶此  
 繫著卵巢于子宮者 ⑤卵一箇  
 ○第三十七圖 縱割腔後面見皺襞及子宮口  
 ①子宮底 ②子宮頸 ③截喇叭管 ④血脈 ⑤割開腔  
 ⑥子宮口 ⑦腔內皺襞 ⑧襞間小腺散布 ⑨尿道口  
 ○第三十八圖 剖開子宮見內空及子宮口此所圖子宮其大與  
 真同  
 ①子宮之質 ②內空 ③喇叭管截口 ④插入筋條見其通內空 ⑤子宮  
 內下部之小腺 ⑥子宮頸 ⑦其質橫形纖維以收閉子宮口 ⑧子宮口斜形  
 纖維 ⑨子宮頸內此自子宮內通于腔之路 ⑩割開腔 ⑪所割子宮頸皮





三十九

四十



四十一



四十二



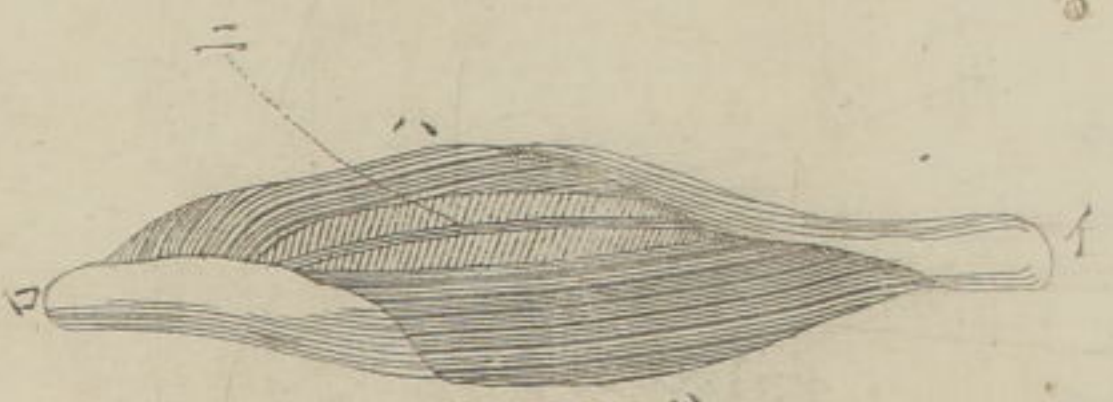
十二

○第三十九圖 剖開腹見皮膜 (一) 表被 (二) 皮 (三) 脂肪 (四) 脂膜 (五) 腹筋 (六) 外腹膜 剝開小腹以上見網膜 (七) 外腹膜 小腹以下未剝處腸透見 (八) 小腹部半剝之 (九) 網膜 脂肪散布血絡蔓延 此膜上有四韌帶二自腸骨動脈行腸間出于膀胱兩側連于臍一自肝連于臍一自膀胱連于臍其自肝連于臍者在胎兒之時謂之臍靜脈脈從臍連于胞衣為臍帶受母血於胞衣入兒臍輸于肝以致新血于胎兒也其自腸骨動脈連于臍者在胎兒之時謂之臍動脈脈從臍連于胞衣為臍帶受胎血於腸骨動脈脈出兒臍還于胞衣以復舊血于母體也其自膀胱連于臍者在胎兒之時謂之臍尿管道從臍連于胞衣為臍帶受胎尿於膀胱出兒臍輸于胞衣凡此臍帶合為一而各為其用及胎兒既生無復須臍帶以故四脈道皆萎縮變為韌帶 (一) 肝 (二) 胃 (三) 結腸 透見網膜上 (四) 陰莖 附割開陰囊 (五) 抽出翠丸 ○第四十圖 顯微鏡見表被有微細汗孔及凹紋凹紋者從皮紋被之故為此狀 ○第四十一圖 顯微鏡見皮凡皮成於微細乳頭狀乳頭狀有二品 (一) 神經 (二) 狀小腺也此二者整列自為條理汗管即其質水脈之纖維生於乳頭狀二三竝時之間蔓叢如網其末通表被受液於腺發汗及蒸氣 (一) 乳頭狀腺 (二) 乳頭狀神經 凡細管蔓延兩乳頭狀者即汗管 (一) 小毛生於乳頭狀腺 (二) 皮中細血絡

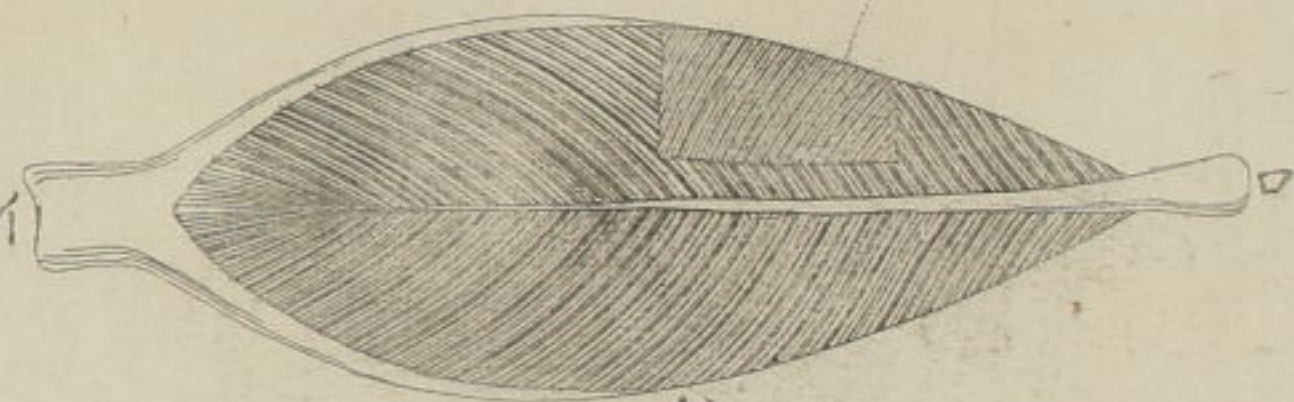
○第四十二圖 脫腺膜見腺質及所連諸管 (一) 靜脈脈支 (二) 動脈脈支 (三) 神經 (四) 送輸管 (五) 腺之質 (六) 水脈出於腺者 (七) 水脈入于腺者



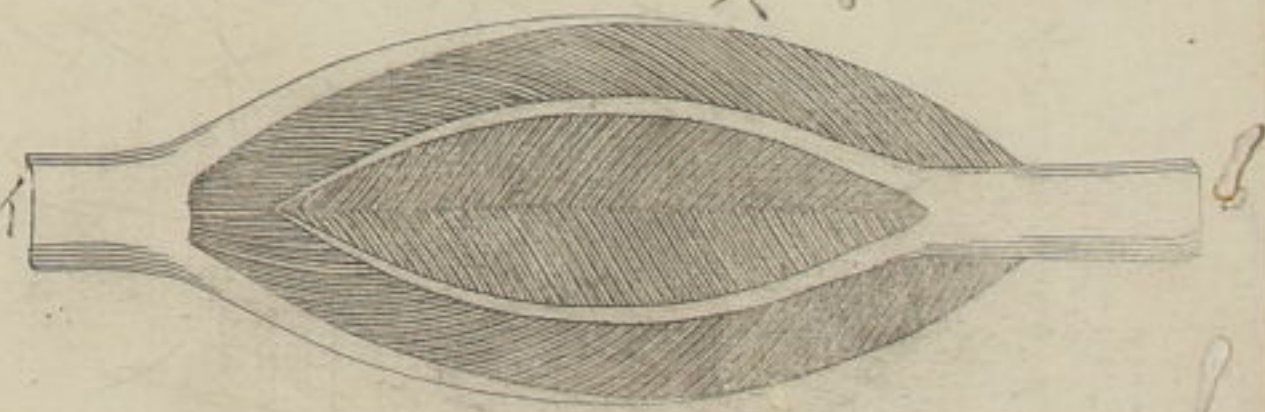
四十三



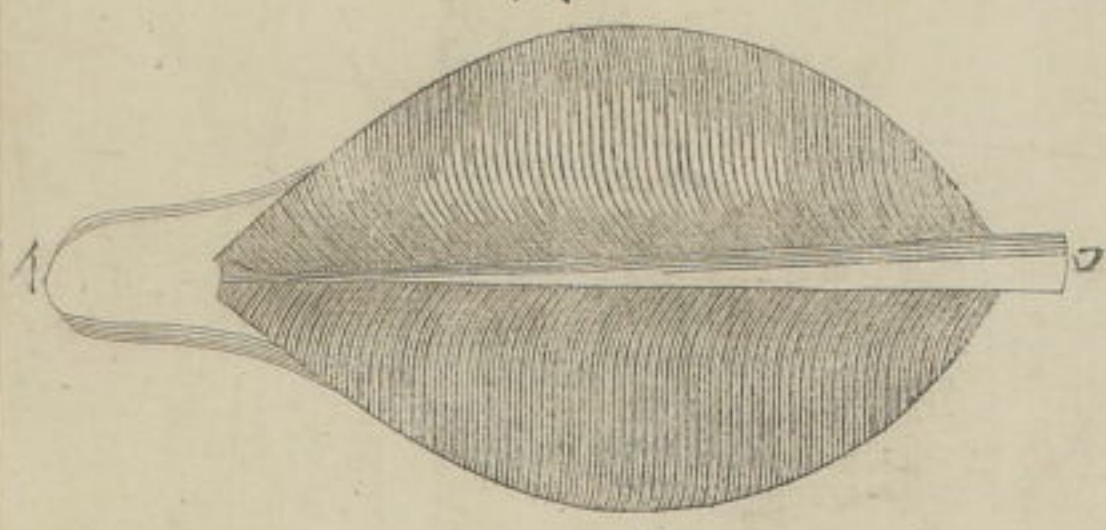
四十四



四十五



四十六



四十七



○第四十三圖 脫單筋膜見單纖維  
イ筋首 腱  
ハ筋纖維

□筋尾 腱  
二開筋纖維見膜纖維

○第四十四圖 脫複筋膜見複纖維  
イ筋首 腱 從筋首被表  
ハ筋纖維 為兩筋腹

□筋尾 腱入筋中  
二少截去筋纖維見膜纖維

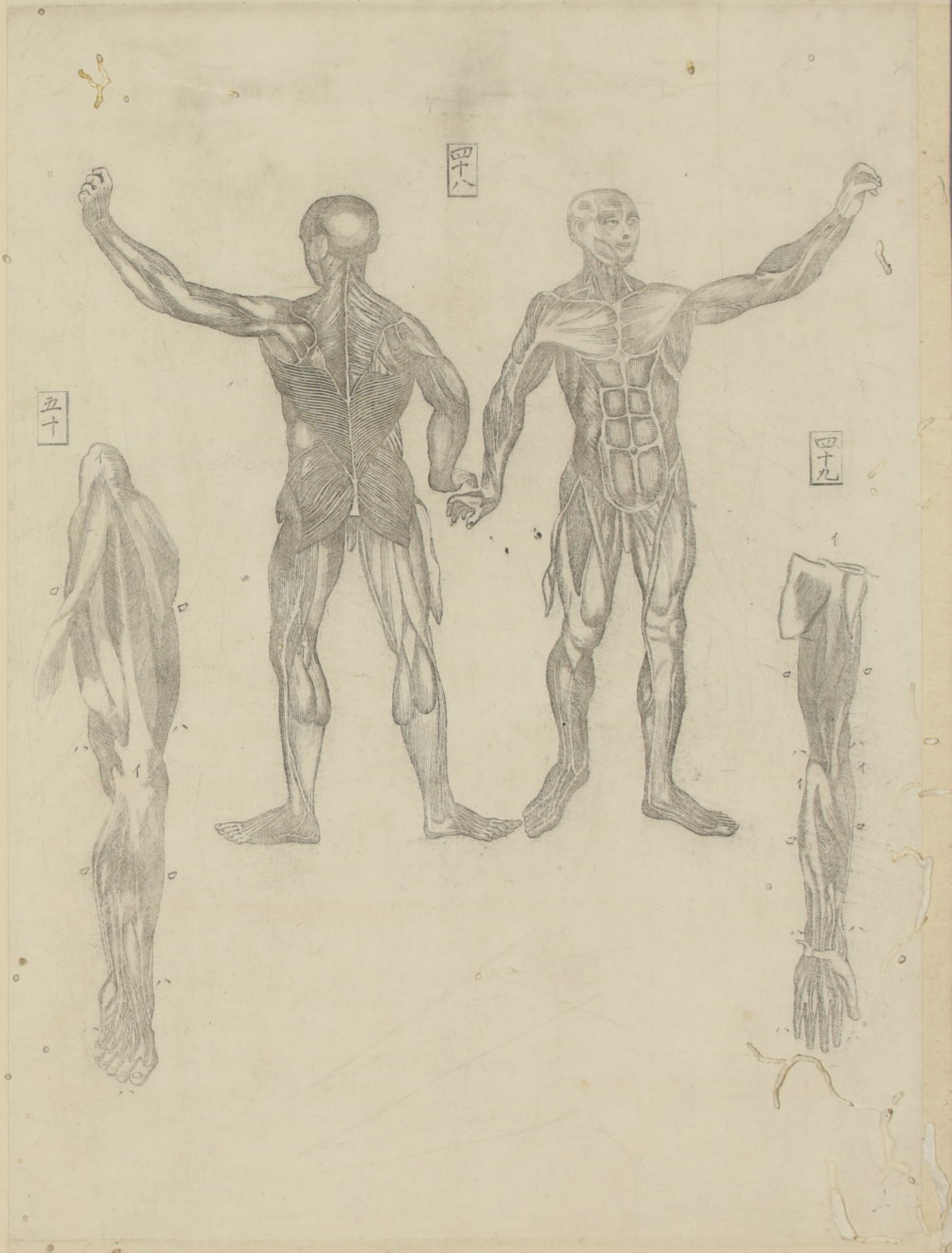
○第四十五圖 脫複筋膜見重複纖維  
イ筋首 腱  
ハ筋纖維 為四筋腹

□筋尾 腱入筋中分而復合

○第四十六圖 見複筋起張。牽急短促則斜形纖維更為橫形  
イ筋首 腱  
ハ居恒纖維弛緩斜形者緊張為橫形  
□筋尾 腱

○第四十七圖 見腓筋牽舉踵  
イ筋首  
ハ筋尾  
□筋腹





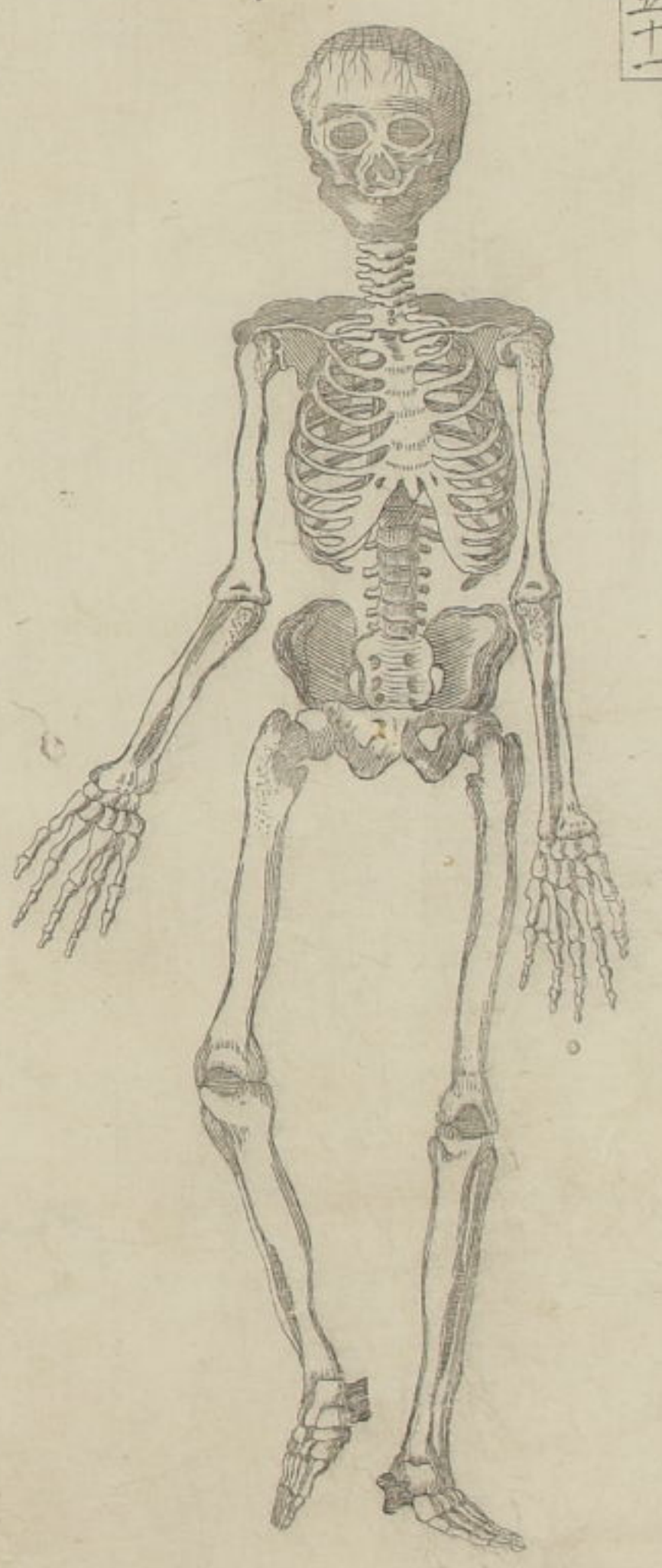
○第四十八圖 全軀諸筋

○第四十九圖 腓臂筋

- ①筋首
- ②筋腹
- ③筋尾
- 第五十圖 腓臂筋
- ①筋首
- ②筋腹
- ③筋尾



亞歐堂鑄



五十一

五十二



風雲堂藏

○第五十一圖 全軀骨骸

○第五十二圖 見卵漸成胎

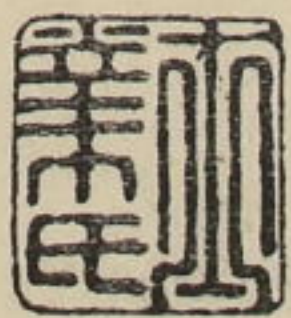
- 一 卵有大小
- 二 可成孕之卵
- 三 孕至二十五日之胎兒 其造構未備故形貌亦畧
- 四 胎兒
- 五 四十日之胎 諸肢節可畧辨
- 六 二月或二月餘之男胎 其頭大與體不相稱而諸骨未全成
- 七 三月之胎 諸骨畧備



宇君榛齋著醫範提綱精誠之績細入無間理究至妙又恐初學不易領會欲徵以銅版圖而苦當時不得其人天誘其衷助以亞歐堂實為本邦內象銅版圖之嚆矢至其巧緻亦不在西洋之後於是乎初學之徑啓而領會之巧全焉嗚呼微宇君無此舉微斯翁無此圖造物默契之巧予竊有觀于此

文化戊辰春三月

紫石 杉田勤



芳水 武田信任宋字之

○榛齋宇田川先生著述發行書目

和蘭內景醫範提綱

全三冊

同 內景銅版圖

箱入 全一帖

增補和蘭藥鏡

每篇以三冊為第一帙

全十八冊

遠西醫方名物考

同上

全三十六冊

同 補遺

同上

全九冊

理學入門植學啓原

宇田川榕庵先生著  
朱色圖入

全三冊

書賈 青藜閣

江戸淺草茅町三丁目  
須原屋伊八







安政六年庚申  
青陽吉義揚  
寄中 新 效 之

閑人

