

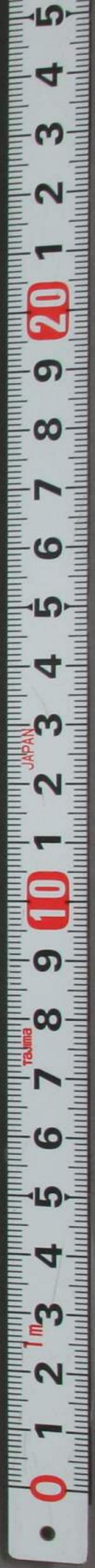
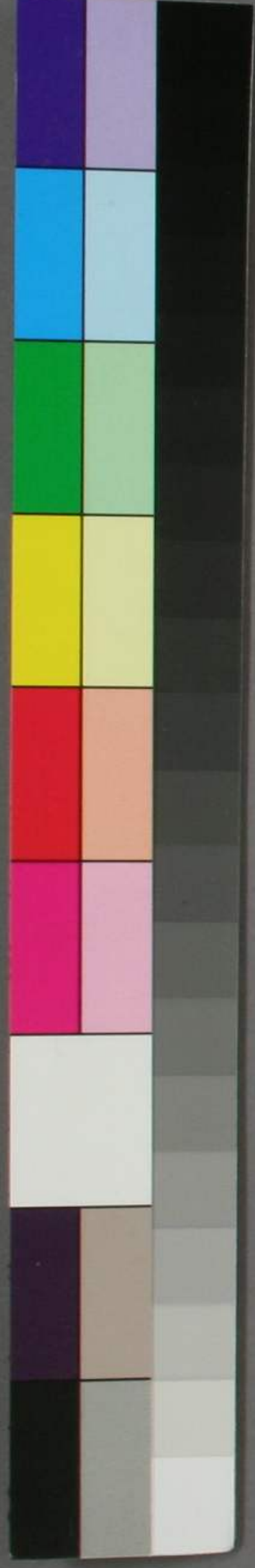
刪補要方

自十二至十六

卷四

腸脹 痞結	執心	顛胸 顛背	胎驚 夜啼	產育	經候
五疔 調理	吐瀉	五疔 五硬	諸虛	產後	經閉
痘瘡	痢	五疔 五硬	癰疽	乳汁	崩漏
麻疹	疳	外感	內客 釣忤	初生	帶下
	腹痛	喘嗽	丹毒	撮口 疳疔	妊娠

ヤ 9
1163
3



李必 四物詩 日八風雲土地文寶金銀珠玉ヨリスベテ 賊木竹草花生類ニ至ル迄 詠物

日圭 唐詩選訓解等拾全 遺 李于鱗

東郊文集 詩文 尺牘 全五冊 征袞先生閱○則序跋徂徠草書

南郭先生閱 長門瀧弥ハノ詩 全

若愚隱稿 南郭先生閱 全 詩文尺牘

唐詩聯洋 伊藤長胤閱 全二冊 唐五言七言對聯ヲ 集ム

文選高古 桐江先生著○五經及左傳之語ヲ悉ク其下ノ スベテ國字分ニ出所ヲアラハス

梅花百詠 全 鳥山氏輯

蘭齋遺稿 全五冊

蘭齋一日百首詩稿 全

陳駸文則 徂來先生校 全

六經老莊孟荀ノ書ヲ考文ヲ作ルノ法ヲ 著ス其時諸儒下筆語天下妙也雖與日 月爭光可也贊セシ程ノコトニテ此存 ヲ論ハ能文作ルハトナルベシ

詩法掌韻 詩作便要ノ書 全五冊

卷之十二

婦科上

調經

經水不調君四物

治衝任虛損月水不調臍腹痛崩

中漏下血痕塊硬發歇疼痛妊娠宿冷將墮

宜胎動不安血下不止及產後乘虛風寒內

惡露不下結生癥聚火腹堅痛時作寒熱

每三錢水一盞半煎八分熱服 經血疑

周經

元戎力 若加地骨皮牡 丹皮治婦胎血 燕若下血不止 膠一片又 白黃芩老血藏 過 亦 去血 若 川 為 倍 地 血 沉 若 春 物 加 四 物 藥



謙亨 編

便外傷赤氣

要卷十一

言

四

明太傷之赤氣

瀝火入紅花 葵花桃仁

小多內熱 加芥木肥 痰人多入二陳

也急下之

或後或前多 少亂調經散劑最宜嘗

半兩桃仁

調經散 治經水或前或後或多或少或火或逾月

宜入參

當歸 麥門冬 吳萸 肉桂 各五分

傷寒汗下

人參 半夏 芍藥 川芎 各七分

各物湯厚

牡丹皮 阿膠 甘草 各半

得眠者宜

簡易當歸散 經候不勻或三四月不行或一月再至或天癸已過期經脈不調者王之王之

物湯石膏

川芎 當歸 白芍 黃芩

太陽本病

白朮 山茱萸 各半

如血狀者

為末每服空心溫酒調二錢日三服

胎氣損者

虛氣盛 常病為制 調氣養血湯

胎後血崩

調氣養血湯 婦人諸病者多是氣盛而血虛

中補脈

香附子 烏藥 砂仁 當歸

少陰病也

川芎 芍藥 熟地黃 各一

要卷十一

調經

四

淋瀝不斷因於者桃仁散 失笑散 兩方良

赤白帶下... 治月水不調或淋瀝不... 斷後

復來狀如瀉水腹堅痛身沉重欲眠多思酸物

桃仁 各一 半夏 各三 赤芍

生地 各一 澤蘭 牛膝 當歸

桂心 牡丹皮 人參 蒲黃

川芎 各七

薑水煎空心溫服

數頻來者四物湯倍芪芍

入血室小柴胡湯量 王氏元戎曰經水適來適斷或往來寒熱宜先服小

解毒四物治因熱伏龍肝散挾寒望

解毒四物湯 治經脈不任或如豆汁五分

乾渴飲水加括麥門冬若腹中刺痛惡物不下加當飯芍藥若血崩者加

生地黃蒲黃... 柴胡防風... 若藏秘法... 大黃北仁... 瀉者加字... 子若吐者... 若大渴者... 若石膏若... 丹皮芍藥... 石水信... 人參防已... 石產婦... 通六至... 物與仲景... 神若婦... 因傷酒或

雜面色痿黃臍腹刺痛寒熱往來崩漏不止

即解毒湯合四物湯

伏龍肝散 治氣血勞傷衝任脈虛經血非時

赤白相兼臍腹冷痛經久未止令人黃瘦口乾

飲食減火四支無力虛煩驚悸

伏龍肝 赤石脂 肉桂

甘州 各半 地黃 熟艾 各二 乾薑

當歸 各七 川芎 三兩 麥門冬 一兩

每四錢水一盞半棗三枚煎七分食前溫服

虛寒用大溫經劑虛熱止經壽世方

溫經湯 王帶下暮發熱以腹裡急腹滿

五心煩血 物二連湯 內生用 汁黃連 麻黃白 小腸等 入湯等 得眠加 若黃加 地黃加 神湯若 者四物 半加天 山甲酒 暴奔作 不可及 胆湯四 各羊兩 卷活防 風各三 芩草護 胆防已 各二 芩水煎

煩熱唇口乾燥又主婦人必腹寒久不受胎
 取崩中去血或月水來過多及至期不來

- 吳茱萸 三兩
- 芍藥 人參
- 生薑 牡丹皮
- 麥門冬 一升
- 當歸 川芎
- 桂枝 阿膠
- 甘州 各二兩
- 半夏 半升

水煎溫服

楚氏曰帶下血虛血滯也暮熱乃屬血虛而陽氣
 急乃屬血滯其掌熱唇燥此陰血虛而陽氣
 無收也故用芍藥歸其血桂丹順其滯麥門
 半夏去煩熱止口渴然小參甘州阿膠芍藥
 收其陽氣而配乎陰血吳茱萸長其陽氣而
 生陰血此治帶下者因熱急掌熱唇燥之
 也又曰久不受胎者因其大虛參州芍藥
 所以以溫之崩中者去血過多或因熱或
 所以以補之月水過多或因熱或
 冬所以以涼之燥之至期不來必為血滯也

虛熱世止經湯

治經水不時淋瀝或成片或下黑水

面色青黃虛暈眼花

- 當歸 一分
- 白木 八分
- 芍藥 川芎
- 熟地黃 香附子 阿膠 黃芩
- 蒲黃 槲柏葉 砂仁 各七
- 甘州
- 生薑 水煎空心熱服
- 咳嗽加五味子杏仁
- 肚痛加玄胡索乾漆
- 氣急加半夏紫菀子

名候色紫為風君四物湯 荆防白芷入加宜黑暗為熱

茯苓連人淡白為虛合參芪 香附 塵色溼痰加
 茯苓 有如豆汁苓連隨氣停成塊單成片
 加入 蒺藜根 陳枳 橈胡 索音

全篇
○海藏四物芩連湯 治經水如黑豆汁

四物湯 四兩 黃芩 黃連 各一兩

為末醋糊為丸服

潮熱 潮熱血虛無汗者 茯苓補心作煎湯

汗無因三

○茯苓補心湯 治心虛寒病甚悸恐不樂心腹
痛難以言心寒恍惚喜悲愁恚怒衄血面黃頰
悶五心熱渴獨語不覺咽喉痛舌本強冷汗出
善忘恐走及治婦人懷妊惡阻吐嘔眩暈四肢
怠墮全不納食

茯苓 人參 前胡 半夏

川芎 各七錢半 陳皮 枳殼 紫蘓

桔梗 甘艸 乾薑 各半 當歸 一兩半

芍藥 二兩 熟地黃 一兩半

薑棗水煎服 ○薛氏方無乾薑此方專補心元
之虛抑其肺氣調和榮衛滋養血脉治婦人心
氣虛耗不能制乎肺金氣得乘肝木肝既虧損
則血不能藏漸致精血枯涸月事不調

中山氏曰參苓甘艸補氣和衛歸芎芍地補
血和榮蘓茵前胡解表除熱木香枳桔陳皮
所以和利表裡之氣也榮衛調和而表裡順
利則心能生血肝能藏血肺能出氣腎能納
氣虛勞平復然斯病本從心氣虛
耗心血不足始故以補心名之

血虛有汗或潮熱為用 逍遙乃妙方

○逍遙散 治血虛勞倦五心煩熱肢體疼痛頭

目昏眩心忪煩赤口燥咽乾發熱盜汗減食嗜
臥及血熱相搏月水不調臍腹脹痛寒熱如

汗有

又治室女血弱陰虛榮衛不和痰嗽潮熱服
羸瘦漸成骨蒸

甘艸半兩芍藥兩當歸兩茯苓

白朮兩芫胡各一兩每二錢水一盞煨薑一塊茯苓少許煎七分熱服

醫鑒

滋陰至寶湯雲林製治婦人諸虛百損五勞七傷經脈不調肢體羸瘦此藥專調經水滋血脈

補虛勞扶元氣健脾胃養心肺潤咽喉清頭目定心悸安神魂退潮熱除骨蒸止喘嗽化痰涎收盜汗止泄瀉開鬱氣利胸膈療腹痛解煩渴散寒熱祛體疼大有奇效不可盡述

當歸 一錢 白芍 八分酒炒 白茯苓 八分 白朮 一錢

陳皮 八分 知母 八分最能瀉虛 貝母 八分

香附 八分 柴胡 三分酒炒 薄荷 三分 地骨皮 八分

甘艸 三分 麥門冬 八分

煨薑三片水煎溫服

中山氏曰歸朮芍苓柴艸逍遙散也可以補肝脾血虛加知母地骨皮大解發熱勞熱陳皮貝母可以除痰治嗽麥門冬茯苓可以潤肺化痰香附所以開鬱調經也龔氏之說雖太過補血却熱化痰開鬱則諸症可愈亦非虛誕者乎

世濟

十全大補湯 治胃氣虛弱吐衄便血不止以致外症惡寒發熱自汗盜汗食少體倦或寒熱

作渴頭疼眩暈而似中風或氣血俱虛胸腹脇痛或骨節作痛經候不調或寒熱往來發熱

熱或五心發熱咽乾舌燥或痰嗽喘促胸脇虛痞或嘔吐泄瀉手足冷熱等症

腹痛 腹痛經前多血滯四物木枳索棟望氣滯烏藥東

垣劑客寒溫經湯太劑良

元戎 四物湯加玄胡枳榔苦棟木香 主經欲行臍

腹絞痛

秘藏 烏藥湯 治婦人血海疼痛

當歸 甘艸 木香 各五錢 烏藥 一兩

香附 二兩

水煎服

氣滯血瘀 玄胡索散 治氣血走作疼痛及月水不調面色痿黃飲食減少產後諸疾

玄胡索 莪述 當歸 三稜

各等分爲末每二錢空心酒調服如氣血發甚月水不調童使紅花煎酒調服

全婦 本事琥珀散 治婦人月經壅滯每發心腹臍

疔痛不可忍及治產後惡露不快血上搶心迷悶不省氣欲死者

三稜 莪茂 赤芍 劉寄奴

牡丹皮 熟地 官桂 蒲黃

甘菊花 當歸 各一兩

右前五味用烏豆一升生薑半斤切片米醋四升同煮豆爛爲度焙乾入後五味同爲末每服二錢溫酒調下空心食前服一方不用煎藥用

烏藥玄胡索亦佳。○予家之祕方也。若是尋常血氣痛，只一服產後血衝心，二服便下。常服尤佳。予前後救入，急切不少。此藥亦宜多合，以救入。

經後血虛宜八物湯。溫經湯。歷歲血寒量。

寡居寡居獨女見寒熱柴胡抑肝可早嘗。

醫。柴胡抑肝湯。治寡居獨陰寒熱類瘧等症。

柴胡二錢芍藥各一錢牡丹皮各半

青皮二錢連翹各五分生地黃各五分

地骨皮各一錢香附各一錢蒼朮各一錢山梔各一錢

川芎七分甘艸三分神麩八分

水煎服

補遺方

醫。八珍益母丸。專治氣血兩虛脾胃並弱飲食

少思四支無力月經違期或先期而至或腰疼

腹脹緩而不至或愆期不收或斷或續或赤白

帶下身作寒熱服之罔不効益益母調經為君

佐以八珍滋補氣血也。春甫製。

益母艸四兩不見鐵器止八物湯料

為末蜂蜜為丸彈子大空心蜜湯下一丸如不

能嚼者丸以細粒如小豆大每服七八十九○

脾胃虛寒者加砂仁一兩薑汁炒○腹中脹悶

者加山查一兩○祇常多食者加香附子一兩

婦人足癆經年不愈名裙風瘡用男子頭垢桐油調作膏
膏貼之簡便方

要方

經閉

外感經閉外感寒致凝滯去麻五積散藤紅花桃仁

熱入血室往來寒熱經行閉熱入血室小柴胡湯加生地黃熬

氣滯投分心氣飲去羌半桑青加芩歸香附菝菴

血滯當歸血滯腹疼燒

局紅花當歸散 主瘀血經行不行腹痛攻刺

赤芍 九兩 當歸尾 牛膝 甘艸

陵苕花 紅花 菝菴 肉桂

白芷 各一兩半 寄奴 五兩

為末每三錢熱酒調下若血久不行濃煎紅花
酒調下有孕不可服良方有蘓木無菝艸

身... 經...

氏曰甚者加大黃桃仁紅花玄胡索
養血通經湯 治經閉不通發熱咳嗽

當歸 川芎 芍藥 生地黃

香附子 各一 牡丹皮 三錢

柴胡 六錢 黃芩 黃蘗 各六錢 知母

牛膝 各八 桃仁 紅花 二味量加

不思飲食加白朮陳皮有塊加三稜莪茂

抵當湯 婦人經水不利下主之

寒血寒本事通經丸劑

通經丸 治婦人室女月經不通或成血痕疼

痛

桂心 青皮 大黃 州椒

莪茂 乾薑 川烏 乾漆

當歸 桃仁 各等

為末醋丸梧子大每服二十九丸淡醋湯或溫酒

下

中山氏曰桂心大黃乾漆桃仁皆破血塊之品也青皮川椒莪茂能順積滯之氣乾薑川烏大溫熱可以散痼當歸辛苦溫可以活血補榮也

加味建中湯 治血海受寒小腹作痛

桂心 半兩 白芍 一兩 炙甘艸 二錢

吳萸 當歸 玄胡索 牡丹皮 各五錢

每服五錢加薑棗水煎食前服

血熱高方滋血高

滋血湯 治血熱經行不通致麻木肌熱生瘡

局方 經月

馬鞭艸 荆芥各四兩 牡丹皮一兩
枳殼 赤芍 官桂 當歸

川芎各二兩
每四錢烏梅一箇水二盞煎一盞食前服

挾積四物調經治挾積

同○四物調經湯 治經脈不行生寒熱腹中結塊

冲動痛者此候食生冷傷感而致也

當歸 川芎 芍藥 芫胡
黃芩 枳殼各八分 熟地 陳皮
莪朮 三稜 白朮 白芷
茴香 玄胡索各五分 青皮
砂仁 紅花 甘艸各四分 香附子一分

氣虛 補中益氣氣虛勞
薑棗水煎服○遍身疼痛加羌活獨活○咳嗽
加杏仁五味子○肚痛加炒乾漆七分○瘧疾
加常山艸果○瀉去枳殼加肉豆蔻

溼痰 溼痰地經閉者 導痰 芎連加入
飲食勞倦損傷脾胃氣弱體倦發熱腹痛腸鳴
飲食減火而不生血者

胃熱 胃熱消湯善食漸瘦 硝黃湯食四物 湯各玉
血虛 血弱無潮宜四物湯加桃 有潮口燥逍遙散加 瘵

血枯 血枯烏鱧蘭茹妙血脫全太補號

良方。烏賊魚骨丸 主血枯肢體消瘦飲食到口則

聞腥臊口出清液每食少許腹中作脹與入物

湯兼服方論出內經素問 烏賊魚骨 四兩 蘭茹 一兩

為末以雀卵丸小豆大每五丸至十九丸鮑魚煎

湯下以飯壓之 王啟玄註云烏賊魚骨主血閉蘆茹主散惡

血脫門入十全大補湯 主墮胎及多產育傷血或悞服

汗下尅伐之藥以致血衰氣乏不行者

崩漏

崩漏膠艾為主劑

要。芩歸膠艾湯 婦人有漏下者有半產後因續

下血都不絕者有妊娠下血者主之 川芎 阿膠 甘艸各二兩 熟艾

當歸各三兩 芍藥 四兩 熟地黃

水酒煎服一方加乾薑一兩胡氏治婦人胞動

無乾薑○和劑方曰治勞傷血氣衝任虛損月

水過多淋瀝漏下連日不斷臍腹疼痛及妊娠

將漏失宜胎動不安或勞傷胞絡漏血腰痛或

因驚動胎上搶心奔衝及因產乳衝妊氣虛不

要
崩漏

能制經血淋漓不固延引日漸羸瘦○秘藏
方加丁香去甘州名丁香膠艾湯治崩漏不止
臍下如冰白帶白滑之物多間如屋漏水下時
有鮮血右尺脉時微洪者蓋心氣不足勞役及
飲食不節所得

犯房溫經湯經候來時因犯房經血大虛暴下

虛寒主伏龍肝散甚加附黃

虛熱投涼血地黃或生地黃

藏○涼血地黃湯治血崩腎水陰虛不能鎮守色

絡相火故血走而崩也

- 黃芩 荆芥 蔓荆子各一分
- 黃櫨 知母 藁本 細辛

- 川芎各二分 黃連 羌活 芫胡

- 升麻各二分 防風各二分 生地黃 當歸各五分
- 甘州一錢 紅花少許

水煎空心熱服

益胃升陽提下陷木香順氣七情盪

○益胃升陽湯 血脫益氣古聖人法也先補胃氣以助生發之氣陽生陰長之理也

- 柴胡各五分 升麻各五分 甘州 當歸
- 陳皮各一錢 人參 神麴各一錢 黃芪二錢
- 白朮三錢 黃芩少許

腹痛加芍藥

寶產 木香順氣散 理胃氣順三焦

勞倦

月信

烏藥 木香 香附子 薑黃

砂仁 甘州

薑棗水煎服

溼熱 芩連 梔 四物湯 治溼熱

殺血 心疼 失笑 散當

外感 風冷 投五積 散去麻黃

寒 附子 伏龍 肝散方

暑 益元 百州 霜 治因暑

溼氣 升陽除溼湯

升陽除溼湯 治漏下惡血月事不調或暴崩

不止多下水漿之物皆由飲食勞倦致心火乘脾其人必怠惰嗜臥四支不收困倦乏力氣短

上氣當除溼去熱益風氣上佛以勝其溼又云火鬱則發之

當歸 獨活 各五分 蔓荆子 七分

防風 炙甘 升麻 藁本 各一

柴胡 羌活 蒼朮 黃芪 各一

水煎熱服

論曰此藥乃從權之法用風勝溼為胃下陷而氣迫於下所以救其血之暴崩也併以惡之物在後必須參其血之類數服以補之於補氣升陽湯中加以和血之劑便是也若經血惡物下之絕尤宜究其根源治其本遇夏月益脾胃退心火之宜及治其根也若正宜用此湯一服立止

收斂 收劑 下灰 烏金散 治暴下不止及帶下宿冷數墮胎

三味並燒存性各等分為末每二錢煎烏梅湯下

改椶皮 烏椶 乾薑

婦全 ○羅氏備金散 治婦人血崩不止

香附子 四兩 當歸 二錢 五靈脂 一兩

空心酒調服五錢立效

調理調理四物炒乾薑入血止後用此調之○心神不安者加遠志茯苓酸棗仁

脾胃氣虛益氣湯膏

問曰婦人年五十所病下利數十日不止暮即發也
少腹裏急腹滿手掌煩熱唇口乾燥何也師曰此病
屬帶下何以故曾經手產瘀血在少腹不去何以知
之其証唇口乾燥故知之當以溫經湯主之 吳茱萸
一斤 芍藥一斤 阿膠 牡丹皮
生薑 甘草 各二兩 半夏 半升 麥門冬 一升 右十二味以水
斗煮取三升分溫三服 亦主婦人少腹寒久不受胎
治崩中去血或月水來過多及至期不來 右金匱方

帶下

帶下因風投去麻五積散或胃風湯

寒風 因寒附桂四物湯來升陽燥溼治因溼

附桂湯 治大寒白帶腥臭多悲不樂

附子 三錢 桂 一錢 黃耆 一錢 人參 七分

黃藥 知母 升麻 甘州 各五分

四物加桂附湯 主腹痛陰冷者

婦全 ○當歸附子湯 治臍下冷痛赤白帶下

柴胡 七分 良薑 乾薑 附子 各一

升麻 各五分 炙甘草 六分

當歸 二錢 黃藥 二分 炒黃鹽 三分

五積散 帶下

溼

秘藏

每服五錢水煎服為丸亦可○右炒黃鹽例
東垣回陽丹註云必用炒黃鹽無則不效益寒
痼之要藥也

升陽燥溼湯 治白帶下陰戶中痛空心而急
痛身黃皮緩身重如山陰中如水

黃芩

陳皮各五分 防風

良薑

乾薑

郁李仁各一錢 甘州各一錢

柴胡三分

白葵花七朵

水煎熱服

痰

痰氣一陳二木

升柴甚者加錫
南星枳實

丹溪先生曰漏與帶俱是胃中痰積流下滲入
膀胱宜升提甚者上必用吐

火盛

火盛門入 苓檉樗皮丸 治瘦人帶下多熱

黃芩

黃檉

礞石

川芎

海石

青黛

當歸

芍藥

樗白皮

各等分醋糊丸服

七情

七情○側柏樗皮丸 丹溪心法方 治白帶因七情所傷

而脉數者

樗白皮

側柏葉

酒蒸

黃檉

黃連

香附子

白木

芍藥

白芷

各五錢
燒存性

為末粥丸米飲下

珠砂琥珀治處女芥木樗皮主有胎

室女

○琥珀珠砂丸 治室女帶下

琥珀

木香

沒藥

乳香

當歸 四錢

硃砂 各二錢

孕婦

○芥木樗皮丸 治孕婦帶下 丹溪心法方

黃芩

白朮 各三錢

樗白皮

芍藥

山茱萸 各二錢半

白芷

黃連 各二錢

黃檗 一錢半

為末酒糊丸溫酒下

虛

氣弱四君覃益氣血虛四物八珍裁有火加桂附

升提益胃升陽劑收斂烏金散與十灰散

○人參黃芪湯 治婦人氣血俱虛久患白帶瘦

弱無力腰腿酸身熱面黃飲食無味小便淋瀝服此全効

當歸

茯苓 各一錢

白朮

芍藥

地骨皮

人參

川芎 各七錢

黃芪

炙甘州

熟地 各五錢

右水二盞棗三枚煎八分臨服和勻鹿角霜末五匙服

附白淫

白淫

平補鎮心療白淫思想無窮所願不得意淫於外

因思傷脾四七湯下或白歸脾湯臨

沉香降氣湯舒痞悶者

金鎖正元丹交腎心

局。平補鎮心丹 治心氣不足神情恍惚悸
傷血少睡臥不安夢寐遺精時有白濁

地黃 生地 天門 麥門

柏子仁 茯神 山藥 桔梗

辰砂 各三兩 研為衣 遠志 七兩 石菖 十六兩

龍骨 一兩

為末蜜丸梧子大每二十九丸米飲下

師曰婦人得平脈陰脈小弱其人渴不能食食必寒振名娠
湯主之於法六十日當有以症設有醫治逆者却一月如吐下者
則絕之婦人宿有癥病經前未及三月而得漏下不止胎動在
臍上者為癥瘕害娠六月動者前三月至水利時胎下血者後
三月不血也所以血不止者其癥不去故也當下其癥桂枝茯苓
丸主之桂枝 茯苓 牡丹 芍藥 各五分 右五果末之煉蜜和丸
如兔屎大每日食前服一丸不知加至三丸 右金匱要畧方

卷之十二

卷之十三

婦科下

婦人胎動 難娠因夫所動困絕以竹漚飲一斤立愈 產寶

妊娠

驗胎 驗胎經閉看微動

醫。驗胎散 經脈不行已經三月者

川芎為末每服一錢空心艾葉煎湯調下覺
腹內微動則有胎也如服後一日不動非胎
必是經滯○婁氏綱目加當歸七分

養血 八珍虛婦養其胎

門。八珍湯 王衝任不充氣血不足榮養其胎

預服補養氣血以防其墜墮

清熱 達生安胎清熱劑

法心 達生散 於八九箇月服十數貼甚得力

大腹皮 三錢 人參 紫蘓

陳皮 各五錢 芍藥 白朮 當歸 各一錢

炙甘艸 二錢

入黃楊腦七箇蔥五葉同煎或加砂仁枳殼○
春加川芎○夏加黃芩○性急加黃連○有熱
加黃芩○食積加山楂○食後易飢倍黃楊腦
○氣虛加參朮氣實倍香附陳皮○血虛加歸
芎形實倍蘓○腹痛加木香肉桂○有痰加半
夏○盧氏纂要秋加澤瀉冬加縮砂○胎動加

金銀苧根 ○氣上加紫蘓地黃

格致論曰子族妹苦於難產視其形肥而難
於針指構思旬日忽自悟曰此正與湖陽公
主相及彼奉養之日忽自悟曰此正與湖陽公
平故易產今形肥之其氣虛久座短其氣不
而其氣愈弱當補之其氣則兒健而產不
其有孕至五六箇月遂於大快後遂以此
補氣藥與之形色貼因得男而甚快後遂
左隨母之形其方曰大達生散○黃吳氏
不詩云因名其方曰大達生散○黃吳氏
日也達小羊也羊子易生而無留難故昔醫
生以此方名之然產難之故多是氣血虛弱
以滋滯使然血紫蘓腹皮陳皮流其滯氣血
衛藥益其血紫蘓腹皮陳皮流其滯氣血不
虛不滯則其產也猶之達矣

要纂 安胎飲 治胎氣不安或腹微痛或腰間作疼
或飲食不美

白朮 當歸 芍藥 熟地黃 各錢

人參

川芎

黃芩

陳皮各五分

甘艸

砂仁

紫蘓各三分

薑水煎服○龔氏壽世曰下血不止加炒蒲黃
 何膠各一錢○腹痛加醋炒香附枳殼各一錢
 ○墊氏曰風邪加薑豉○寒加蔥白○熱加天
 花粉○寒熱加芫胡○腹痛加芍藥○腹脹力
 厚朴○下血加艾葉地榆○腰痛加杜仲○驚
 悸加黃連○煩渴加麥門冬烏梅○思慮過加
 茯神○痰嘔加菴花半夏○勞役加黃芪○
 氣喘去木加香附子○便燥加麻仁○素慣難
 產加枳殼紫蘓○素慣墮胎加杜仲

束胎束胎枳殼瘦胎散

方

枳殼滑胎散

治胎氣不安能令滑胎易產

甘艸六兩

枳殼二十兩

為末空心沸湯點服○萬氏紀要加香附炒黑
 六兩糯米半斤炒同為末令兒易產初生胎寒
 微黑百日後肥白此為古方之冠若娠婦稍弱
 者單服恐胎氣腹痛胎弱多驚王隱君于內加
 當歸一兩木香半兩不見火如此用之則陽不
 致強陰不致弱二氣調和有益胎嗣又曰束胎
 之方用各不同如枳殼瘦胎散及用滑石方氣
 實多痰者宜用之達生散束胎丸氣虛血少有
 熱者宜用之

蓬溪李氏曰杜壬方載湖陽公主苦難產有
 方士進瘦胎飲方自五月後十一日一服至

月不惟易產仍無胎中惡病也張景古謂之
機要改以枳木丸且服令胎瘦易生謂之
胎丸而冠氏衍義言胎壯則子有氣難養所
服枳殼藥反致無力兼于亦氣弱難養所
縮胎易產者大不濟然也子以理思之冠氏
為優或胎前氣虛壅滯者宜月之所謂八九
月胎無虛也若氣稟弱者即大非所宜矣
產後無虛也若氣稟弱者即大非所宜矣

法心 ○束胎丸 第八箇月可服

黃芩 七錢半 冬五錢 白木 二兩不
茯苓 七錢半 陳皮 三兩 忌火

為末粥丸 ○ 荜氏曰加芫歸名芫歸束胎丸

宜臨月服之

論曰黃芩白木乃安胎聖藥俗以黃芩為寒
而不敢用蓋不知胎孕宜清熱涼血不
行乃能養胎黃芩乃上中二焦藥能降
行白木能補脾也○薑溪吳氏曰凡患產
者多由內熱灼其胞液以致臨產之際
而難或脾氣怯弱不能運化精微而令
胞液

外感 傷風氣參蘓飲

寒氣理中加味來 雙解散去確黃麻膏

傷暑香薷 散古 芩木 湯合 香薷飲

溼傷平胃 散加 木苓 裁黃芩加

內傷 七氣紫蘓飲 妙勞役補中益氣培

房色八珍 湯加 芪酒 炒升麻為使

食傷平胃 麥蘗 山檀 連黃開

胎動 胎動芫歸湯為主 治婦人妊娠傷動或子外腹

胎動 徐氏佛手散

治辰

不足亦產難之道也故用白木茯苓益其脾
土而培萬物之母用黃芩清其胎熱瀉火而
存胞液乃陳皮者取其辛利能流氣動中氣化
其肥甘使胎氣不滯兒身勿肥耳此束胎之
義也

血下疼痛口噤欲歎服此探之不損則痛止
損便立下此乃徐玉神驗方也 隨身備急方

當歸 二兩 川芎 一兩

為末每三錢水煎入酒溫服或灌之如入行五
里再服不過三五服便効○和劑局方名芎藭
湯治產後去血過多運悶不省及傷胎去血多
崩中去血多金瘡去血多眩運欲倒皆宜之○
婦人良方名芎歸湯又名神妙佛手散

中山氏曰案新產婦以調血為主血調則諸
症自除當歸川芎俱辛溫所謂春夏發生之
氣以助其資始資生之化源者無氣不弱則加
人參以扶惡血則加紅花新產婦無氣不弱者
無不扶惡血者故予常用當歸川芎
人參紅花名芎歸調榮湯屢用屢驗

七情七情氣逆紫蘓飲茶

外感外邪發熱安胎飲大腹皮柴胡加入勤
氣血虛者

虛熱者加黃蘗

心腹痛

心腹疼血虛四物湯氣滯香附
枳殼等分為末

有熱黃芩湯仲景分

腰痛紫蘓飲仲景續斷因七氣舉動搖身下血主芎

歸膠艾

膠艾芎歸湯 治胎動下血或火加砂仁

阿膠 艾葉 川芎 當歸各一錢

甘艸 二分

水煎服○去甘艸加入人參名安胎當歸湯

青娥丸 閃剉尤良劑加續斷鹿角尤妙

麝墜砂仁一味宜

問百安胎散 治妊娠偶因所觸或從高墜下致胎動不安腹中疼痛服此藥後覺胎動處熱即胎已安

縮砂仁一味炒末每二錢熱酒調下不飲酒者鹽艾湯空心下○萬氏紀要芎歸湯調服太抵妊婦不可缺此常服之則安胎易產古今醫統名獨聖散此一味實妊婦之要也以其有安胎易產導滯之功也

胎漏胎漏

熱者

芎連

木益入

四物

湯中

血虛來少膠艾湯氣虛四君子湯芎膠入氣血兩

虛八物湯加量

考方

膠艾湯

孕婦漏胎不安者此方主之○漏胎者懷胎而點滴下血也此是陰虛不足以濟火

氣虛不足以固血故有此證是方也阿膠熟地當歸川芎益血藥也黃耆甘州艾葉固氣藥也血以養之氣以固之止漏安胎之道畢矣

尿血

又有尿血為胞熱山梔四物

湯加

髮灰望囚者益元

散

升麻

注下

稍久虛羸膠艾

湯

嘗

久不止者加龍骨蒲黃

惡阻

惡阻二陳

湯加

痰熱去無陰八物

瘦

二陳和合加枳殼桔梗氣虛可用竹茹劑

因三

竹茹湯

治妊娠

擇食嘔吐頭疼顛倒疾逆四支不和煩悶古今醫統名參橘飲

人參

陳皮

白朮

麥門冬

各一兩

甘艸 一分 茯苓 厚朴 各半

薑五片竹茹一塊水煎空心服○薑溪吳氏曰惡阻以聞食而惡責之脾虛嘔吐以食入復吐責之有火所謂諸逆衝上皆屬于火也此是厥陰之血既養其胎少陽之火虛而上逆竹茹能平火厚朴能下逆氣橘皮生薑所以開胃人參白朮所以益脾開胃益脾欲其安穀云爾

傷食二陳湯入縮秋菝根

子瘧清脾飲去半多熱用寒多養胃湯最宜斟

夏用傷冷瘧痢醒脾飲久甚截之與勝金丹

門入醒脾飲子治子瘧子痢口淡及曾傷風冷

厚朴 艸薏 乾薑 甘艸

薑棗水煎服

子痢胎痢黃芩湯治屬熱胃風湯劑與虛寒

胎驚屬熱安神丸妙無熱心虛定志丸

子煩子煩相火丸知母一味蜜君火黃連一味丸

竹葉停痰留飲有安神丸尤能定心神

因三竹葉湯治妊娠苦煩悶者

防風 黃芩 麥門冬 各三

茯苓 四兩 竹葉 數片

水煎溫服○南豐李氏曰或有停痰積飲滯於胸膈之間亦令煩燥胎動不安者宜此○羅田萬氏曰妊婦氣實體壯者此實煩也此湯主之如食火氣弱者此虛煩也麥門冬散主之即去

芩加入參生薑

子懸胸滿紫蘓飲鬱甚丁香菘木隨

方良○紫蘓飲 治子懸腹痛或臨產驚恐氣結連日

不下或大小便不利嚴氏方

當歸 甘州 大腹皮 人參

川芎 陳皮 炒芍各五分 紫蘓 一錢

薑棗水煎服○龔氏醫鑿腹痛加香附木香○

咳嗽加枳殼桑白皮○熱加黃芩○嘔吐加礞

仁○泄瀉加水苓○難產加枳殼香附車前子

薑溪吳氏曰胎氣不和湊上心腹腹滿閉悶謂之子懸及下焦氣實大氣舉胎而上也故用紫蘓腹皮陳皮川芎流其氣當歸芍藥利其血氣流而胎自下矣然必用夫人參之藥推其陳補氣之藥致其新爾

不食加黃芩白朮芩歸湯子死腹中宜

胎水胎水五皮加白朮喘澀不利防已望

水方良○五皮散 治胎水腫滿

大腹皮 桑白皮 生薑皮 茯苓皮

陳橘皮各一錢 木香 二錢

水煎服○李氏入門倍加木為君

喘○防已飲 治脾虛遍身浮腫腹脹喘促小便不利

防已 三錢 桑白皮 紫蘓 赤芍 各五分

木香 二分

薑煎服○埜氏曰溼熱盛者加山梔黃蘗去木

香

脚腫 兼外感腰脚腫浮腎著湯

○腎著湯 治妊娠腰脚腫

茯苓 白朮各八分 乾薑 甘艸各一錢

杏仁五分

子痛 子癩風痙羚羊角

○羚羊角散 治妊娠冒悶角弓反張名子癩風

痙

羚羊角 獨活 酸棗仁炒 五加皮

防風 薏苡仁 當歸 川芎

茯神 杏仁各五分 木香 甘艸各二分

薑煎服

四物湯加防風 芎葛根牡丹 主血虛痰加貝母陳皮茯苓甘艸

四君子子湯 歸厚朴 入酒調服 投氣弱者

愈風散 人事不省儲

子淋 子淋 芎歸湯 木通入麥冬人參甘州燈心 膀胱熱

甚五淋散 神因房勞 四物湯 六君子湯 合腎氣丸方

六味真

便閉 朴苓燒入 四物湯中

尿祕 蔡子茯苓論

○葵子散 治妊娠小便不利身重惡寒起則眩

暈及水腫者

葵子五兩 茯苓三兩

為末每二錢匕米飲調下○萬氏曰娠婦素淡

滋味不嗜辛酸病小便赤澁而痛者此胎熱也

加赤芍條芩車前子如小便不通恐是轉胞加
髮灰火許極妙

轉胞

六君

子湯

四物

湯去苓探

脾轉

疾腎氣

丸陰虛者

者

最可珍

合益元散服之

丹溪先生曰轉胞病胎婦之稟受弱者憂悶
多者性急躁者食味厚者大率有之古方皆
用滑利疎導藥鮮有應效因思胞為胎所墮
展在胞一系得疏水道自行然胎之墜下必有
中由一胞系得疏水道自行然胎之墜下必有
其由一胞系得疏水道自行然胎之墜下必有
取則弦然左手稍重血少則弦然左手稍重
舉氣多然弦然左手稍重血少則弦然左手稍重
就下故墜遂以四物湯加參朮半夏陳皮生
甘州生薑定又與一胎次探喉中吐藥汁
俟少頃氣定又與一胎次探喉中吐藥汁
胞非安頓後又歷用數人亦效○豐溪吳氏曰
其胞繫了疾而小不便不通耳故用一棧四
物四君三合煎湯而探吐之所以升提其氣

遺尿赤者

屬熱

芩木

湯

齧山

柴五味

子入

加勻

黃為君功在補胞

因虛色白

君要擇為用

安胎

飲乃純

子瘠

腹鳴發哭

含

歲

土

乾

酒下或

止

腹內兒啼

與黃連

煎汁

啣之

或

自笑哭

紅棗燒

性末

調飲

服

悲傷藏燥

大麥甘

棗

煎

服

黃鳥肉食之不妬時珍

難產催生 秘錄用麴甲一枚燒末酒服
 婦人難產 真珠末一兩酒服立出 千金方
 胞衣不下 真珠末一兩研末苦酒服 千金方
 子死腹中 真珠末二兩酒服立出 外臺秘要
 又方 雞子黃一枚姜汁一合和服當下
 令子安產 取龍燒末并花水服方寸七日 子母秘錄
 催生易產 丁香一匙水研服立下 續千金方
 死胎不下 丁香一枚桂心末二匙温酒服即下 本草方
 婦人臨產月服之令胎滑易生極有效用通明乳香一兩枳殼二兩為末煉蜜丸梧子大每空心酒服三十丸 婦人良方

產育

臨產 臨產恐驚 上焦閉下焦用紫蘆飲氣虛者達生散

驚 實枳甘 散即枳殼 滑胎散

腹痛 芳歸湯 腹痛漿未破者止宜 八物神應破漿含漿
 水已破而少痛雖痛而不密宜
 安胎飲或達生散以固胎元

神應黑散 治橫生逆生難產
 百艸霜 白芷

為末每二錢童便好醋各半以沸湯浸服
 陳氏良方名催生如神散大能固血免血乾
 李氏入門名古黑神散治破水多則血乾
 血虛 芳歸湯下
 氣弱四君子湯下

壽世八珍湯加益母艸 治胎衣既破其血已涸元氣困憊

催生 催生凍產投五積散 五苓散 散主 熱產 氣散 入冬葵

因三 催生湯 治產婦陣踈難產經三兩日不生或

胎死腹中或產母氣乏產道乾澁纔覺陣痛破水便可投之

蒼朮 二兩 桔梗 一兩 陳皮 六錢 白芷

桂心 各二 當歸 川烏

乾薑 厚朴 芍藥 半夏

茯苓 附子 南星 各二 川芎 一錢

枳實 四錢 木香 一錢 杏仁 阿膠 各二 錢半

為末每一錢溫酒下覺熱悶以新汲水調白蜜

下○李氏入門名催生五積散

安胎 飲 悞 生 用 催 藥 傷 母 氣 血 交 骨 不 開 龜 殼 宜

方○加味芎歸湯 治交骨不開不能生產

依本方加自來龜板一箇酥炙婦人頭髮一握燒存性水煎服○李氏入門名龜殼散

胎死 胎死投催生五積散 朴硝平胃散 亦良奇大黃備

急丸 便堅閉 者 脈 實 四 物 桂 香 血 燥 滋

門○古桂香丸 胎死血乾或有寒者四物湯下此

肉桂 一兩 麝香 一錢

為末飯丸菜豆大每十五丸○婁氏方煖酒服須臾如手推下比之用銀等此藥不損血氣

胞衣不下

一方單用桂末一錢痛時童便下各救急散
○芎歸榆白湯 治胎衣不下
川芎 當歸焙各半兩 榆白皮 半兩
每服三錢生地黃汁同溫酒調下

胞衣不下牛膝劑

○牛膝湯 李師聖方 治產兒已出胞衣不下臍腹
堅滿脹急疼痛及于死腹中不得出者

牛膝 藿麥各四兩 當歸 木通各六兩
冬葵 五兩 滑石 八兩
每三錢水兩盞煎八分稍熱服

因寒催生五積追實人奪命丹宜與八味黑神散
收甚危

奪命丹 李師聖方 治血流入衣中衣為血所脹

不得下治之稍緩脹滿腹中上冲心胸疼痛喘急

附子 半兩 牡丹皮 一兩 乾漆 一分
為末醱醋一升大黃末一兩同熬成膏和藥丸
梧子大溫酒下五七丸

臨月易產 榆白皮焙為末臨月日三服方寸匕令產極易
胎死腹中或母病欲下胎 榆白皮煮汁服二升 子母秘錄

問曰新產婦人有三病一者病瘥二者病甚三者大便難何謂也師曰新產血虛多汗出喜中風故令病瘥七血復汗寒多故令病甚津液胃燥故大便難產婦當冒其麻微弱不能食大便反堅但頭汗出所以然者血虛而厥也而必冒之家欲解必大汗出以血虛下厥孤陽上出故頭汗出所以產婦喜汗出者亡陰血虛陽氣獨盛故當汗出則復大便堅也

不能食小柴胡湯主之病解能食七八日更發熱者以胃實大承氣湯主之病瘥者亦大承氣湯詳虛實可用之

產後腹痛煩滿不得臥枳實芍藥散主之枳實芍藥散右二藥杵為散服方寸匕日三服師曰產婦腹痛法當以枳實芍藥散假令不愈者以為腹中乾血着臍下宜下之

血湯主之亦主至水不利大黃二兩桃仁三行廔魚二十枚右三藥末之煉蜜和為四九以酒一升煎一丸取八合頓服之新血下如豚肝

產後七八日每大陽症少腹望痛以惡露不盡大便煩燥發熱切脈微實再倍發熱日晡時煩燥者不食也則謔

諸至夜即愈宜大承氣湯主之枳實芍藥散在臍結在膀胱也

產後中風口噤瘕瘕瘕角弓反張黑豆二升半同雞矢白一升炒熟入清酒一升半浸取一升入竹瀝服取汗

產後血暈不知人及狂語用血竭一兩研末每服二錢溫酒調下

產後血衝心胸喘滿命在須臾血竭沒藥各一錢研細童便和酒調服

產後

產後諸患氣血弱補虛調血最宜投

○補虛湯 治產後一切雜病只太補氣血為主

- 人參 白朮 各一錢 當歸 川芎
- 黃芪 陳皮 各五錢 甘艸 三分

薑煎服如熱輕者倍加茯苓滲之熱甚者加炒黑乾薑引藥入肝分生血又能利肺氣與補陰藥同意曾悞服熱藥及熱食者必加酒茶暫服

○丹溪心法無黃芪有茯苓

鑒醫 芳歸調血飲 西園公方 治產後一切諸病氣血虛損脾胃怯弱或惡露不行或去血過多或飲

抵聖湯 治產後瘀血入
解吐惡飲吐
以蘭葉 參 丹 陳 半
右各半分 姜 三片 煎服

食失節或怒氣相冲以致發熱惡寒自汗口乾
心煩喘急心腹疼痛脇肋脹滿頭暈眼花耳鳴
口噤不語昏憤等症

川芎

當歸

白朮

茯苓

熟地黄

陳皮

香附

烏藥

乾薑

炒黑

益母草

牡丹皮

甘州

薑棗煎服○如惡露不行加益母牡丹童便黃
酒同服○去血過多倍芎歸乾薑○飲食停滯
胸膈飽悶加枳實厚朴山楂砂仁○因氣腦加
香附烏藥○口噤昏憤不語加荆芥○兩脇痛
加青皮肉桂○小腹陣痛加玄胡桃紅蘓木甚
者加三稜莪朮○有汗加黃芪○口乾苦加麥

門冬

胎冒

虛血

胎冒眩血弱芎歸主因瘀黑神八味求

芎歸湯

去血過多眼花頭眩昏悶煩躁或見

瘀方

頭汗者主之甚者加炒乾薑人參汗多加黃芪

黑神散 治產後惡露不盡胞衣不下攻冲心

胸頭暈神昏眼黑口噤臍腹堅脹撮疼

黑豆

炒半升

甘州

熟地黄

炮乾薑

肉桂

芍藥

當歸

炒蒲黃

各四兩

為末每二錢酒童便各半煎湯調下○陳氏三
因李師聖方去蒲加附子下或胎妙○龔氏壽
世加棕灰玄胡索五靈脂香附莪朮紅花沉香
治產後一十八症服之如神

要卷之三
產後
十一

血脫

血脫成運參獨味氣血兩虛八珍修

丹溪先生曰黑神散用薑歸之溫熱黑豆之
甘熟地黃之微寒以補血之虛佐以炒蒲黃
之甘以防出血之多考藥之酸寒有收有散
以為四藥之助官桂之大辛熱以行滯氣雅
凝血和以甘艸之緩○薑溪吳氏曰蒲黃能
逐敗血熱地艸歸能養新血乾薑肉桂能引
新血而逐敗血皆甘艸黑豆能調正氣而逐
敗氣蓋諸證皆是瘀血為患故並治之

世濟獨參湯

治產後血暈下血過多不省人事者

氣血大脫而神不用也兼治一切失血惡寒發
熱作渴煩躁或口噤疼鳴自汗盜汗或氣虛脉
脫手足逆冷蓋血生于氣故血脫補氣陽生陰
長之理也 身熱氣急加童便身寒氣弱加附
子外以火醋薰鼻法能收斂神氣

方

八物湯合二陳湯去芍 氣血俱虛痰火泛上

作暈

風挾

扶風成暈清魂妙驚氣安神最能療

清魂散 火載血上昏暈或挾風邪者

三因聖方

荆芥 四兩
川芎 二兩
澤蘭 人參 各一兩

為末每二錢熱湯溫酒各半調停灌下

硃砂安神丸 主被驚者

被驚不語

不語七珍除敗血痰熱迷心竅導痰湯搜

三因七珍散 本師聖方 主產後敗血停畜上于於心

心氣閉澁舌強不能言語者

川芎 人參 石昌 生地 各一兩
防風 硃砂 各五錢 細辛 一錢

要卷之三

產後

十一

為末每一錢薄苛煎湯下○王氏醫林加甘州
名八珍散○地黃戀膈脾胃不快者以當歸代
之尤效

亂語妄言亂語調經散瘀血迷心八物尤

○調經散 李師聖方 治因產敗血上于於心不受
觸致心煩躁臥起不安如見鬼神言語顛倒

八物湯去芍加琥珀柏子仁遠志硃砂金銀
主瘀血迷心妄言妄見及心虛譫妄昏暈者

心腹痛因瘀血黑神散失笑散最宜需

失笑散 治產後虛羸痛欲死者

炒蒲黃 五靈脂

各等分為末先用好醋調二錢熬成膏入水一

蓋煎七分食前熱服○蓬溪李氏曰失笑散不
獨治婦人心痛血痛凡男女老幼一切心腹膈
肋少腹痛疝氣并胎前產後血氣作痛及血崩
經溢百藥不効者俱能奏効屢用屢驗真近世
神方也

虛寒嚴蜜湯 或湯 理中湯 劑寒熱當歸可用鬚

因○大嚴蜜湯 李師聖方 治素有宿寒因產大虛寒

搏於血血凝不散上衝心之絡脉故作心痛

桂心 遠志 吳萸 乾薑

獨活 熟地 當歸 芍藥 各一錢

甘艸 細辛 各三分

每半兩用水三盞煎一盞微熱服○鶴溪陳氏

日此方本出千金其用生乾地黄耳熟地黄泥血安能去痛又日以嚴蜜湯治血痛不若失笑散用之有效

寒熱入門 ○當歸鬚散 方見折傷門

氣七氣木檳十三味食停五積莪朮俱

○木檳湯 治產後七情感傷血與氣并心痛

木香 檳榔 玄胡 金鈴子

三稜 莪朮 厚朴 桔梗

川芎 當歸 芍藥 黃芩

甘艸

○熟料五積散加莪朮 治食滯寒熱心腹痛

痛兒枕 滯食 臍疼兒枕靈脂散虛痛溫經最可圖

○單五靈脂散 治小腹痛者名兒枕痛 ○或加

桃仁醋糊為丸氣虛四君子湯下血虛四物湯下

○大溫經湯 治產門臍下虛痛者

寒熱 寒熱陰虛投四物柴胡晝熱損增殊

○四物湯 主陰虛血弱者小熱加茯苓為君熱

甚加炒乾薑為使 ○埜氏曰寒熱晝靜夜甚者

去芍加柴胡為主

○增損四物湯 李師聖方 治產後乍寒乍熱此由

陰陽不和敗血不散時有刺痛者敗血不散宜奪命丹但寒熱無佗症者陰陽不和宜此

當歸 人參 芍藥 川芎

炮乾薑各一兩 甘州四錢

每四錢水一盞薑三片煎六分熱服

良方。增損柴胡湯 治產後虛弱寒熱如瘧食少腹

脹 芫胡 人參 甘州 半夏

陳皮 川芎 芍藥炒

等分薑棗水煎服

參芪自木天花粉加入 四物湯中 治蒸乳發熱

太補湯 葶勞氣血癯之 十全大補湯去芎加續斷牛膝鱉甲桑寄生桃

仁為末 猪腎一對去脂膜薑一片棗三枚水二

盞煎至一盞入前末二錢蔥二寸烏梅半箇荆

芥五穗同水煎空心服 主產後勞役過度虛

羸乍起乍臥飲食不消時有咳嗽頭目昏痛發

渴盜汗寒熱如瘧臂膊拘急

渴 煩渴氣虛生脉 散 妙血虛四物湯加花粉 冬扶

自汗 當歸補血湯 治自汗發熱 汗甚加白木防風 牡

或用黃芪建中區甚者用

外感 外感風冷寒熱至血虛 藜葛根 參加 芎歸湯

補虛湯 血氣俱虛主 寒熱甚者熟 五積散

遺熱不止者 黃龍湯 四味理中湯 寒氣入陰門 宜

寒熱瘧痢三分散久而便閉柴胡破瘀 斯湯或四物

黃龍湯 治胎前產後傷風寒表症半表裡症

者灌之○王氏指迷方加當歸等分水煎服
世壽十全太補湯加炮乾薑 治產婦牙關緊急腰
背反張四支抽搐兩目連劄此去血過多元氣
虧損所致

丹溪先生曰產後中風切不可作風治必大補氣血為主然後治痰當分左右氣血而治之

血風丸劑治筋攣五積身疼加減治

筋攣門

血風丸 治產後諸風痿弱筋攣無力者

秦艽 羌活 防風 白芷

川芎 當歸 生地 芍藥

白朮 茯苓 半夏 黃芪

各等分爲末蜜丸梧子大每五十九空心酒下

或水煎服亦可

身痛

○五積散去麻加入參香附子茴香桃仁木香
主餘血不盡流於遍身腰脚關節作痛者

浮腫

浮腫調經除敗血

因三調經散 治產後敗血乘虛流經化水致肢體

浮腫

芍藥 沒藥 肉桂 琥珀

當歸 各一麝香 細辛 各半

爲末每一錢溫酒入薑汁調服○損菴王火日

產後面黃四肢浮腫但調經散血行腫消則愈

四君加蒼朮 氣虛良血虛芩蒼朮加補虛湯劑中

氣血兩虛八物量加蒼朮半夏香附陳皮有熱加黃芩麥冬氣不瀉加水香

砂仁。懷胎氣過水道腫者。去半夏加紫蘇大腹皮。

鯁喘犀角地黄湯

治入產後氣血散亂鼻衄獨參湯竭沒

氣喘當

門。獨參湯。主產後氣喘由榮血暴竭氣無所主

或加蘇木少許救之。○若敗血停滯脹肺喘者

用血竭沒藥等分為末酒入水調服

嘔吐

因敗血乘虛入胃脹滿者六君子湯子加生薑赤澤蘭脾脉如

弦三白湯加乾薑陳皮黃芩滑石甘州

泄瀉

五積散熟料主泄瀉因食肉太早瘀滯腹痛甚者加菘木

加薑附理中肉桂臍腹痛因虛寒四君合四苓黃

連木治熱元散枳溼胃苓湯最可安九

便閉便閉芎歸湯

加枳殼防風甘州閉澁者

尿秘尿癢蔥白灸臍寬

○小便不通者用鹽填臍中蔥白一束切作一指

厚放鹽上以艾炷灸之熱氣入腹即通熱者六

乙散加檳榔枳殼木通麻仁冬葵水煎服

五淋

白茅五淋尤良劑

白茅湯治產前後淋閉

茅根八兩藎麥扶苓各四兩蒲黃

桃膠滑石各一兩紫貝十箇

冬葵人參各二兩石首魚腦骨二十箇

薑三片燈心二十莖水煎溫服

惡露惡露烏金丸味完

方烏金散治產後血迷血運敗血不止淋瀝不

斷臍腹痛疼痛頭目昏眩無力多汗又治崩中下血過多不止

麒麟竭 赤芍

松墨

亂髮灰

百艸霜

玄胡索

肉桂

當歸

鯉魚鱗燒末各等分

為末每二錢溫酒調下

脾損浮損四君猪脬煮

○四君子湯加黃芪陳皮桃仁 治生產時被洗

母誤損尿脬以致日夜淋瀝者用猪脬煮清汁

煎溫服血虛者加芩歸出格致餘論

陰突四物加龍骨

○產用力過多陰門突出者四物加龍骨末少許

連進二服外用蓖麻子搗爛貼頂上少收即洗去

腸脫生腸不斂八珍妙

○產後生腸不收八物湯加防風升麻須用酒燉芪為君外用荆藿樗皮煎湯薰洗

子戶下垂益氣湯

○產後下一物如合鉢狀有二岐者子宮也補中益氣湯去柴胡連進二三劑一響而收後以四物湯加人參調理

產後血暈 獲木三兩水五升煎取二升分服
產後氣喘 面黑欲死乃血入肺也用獲木二兩水兩碗煮一碗入人參末一兩服隨時加減神効不可言胡氏方
產後中風 口緊身直面青手足反張竹瀝飲二三升即甦梅師方

乳汁不通

氣虛

乳汁不通有兩般氣虛可補用歸芪

考。當歸補血湯加蔥方 產後無乳者主之

當歸 二錢

黃芪 一兩

蔥白十莖水煎服。乳者氣血之所成也故氣血充盛之婦未嘗無乳凡見無乳者皆氣體怯弱之婦也是方也用當歸黃芪大補其氣血此養乳汁之源也蔥白辛溫直走陽明陽明達於乳房故用之為使此通乳汁之渠也

氣實

氣停可順湧泉散三味漏蘆最要知

寶 湧泉散

龍骨 麥門冬 王不留行

穿山甲

等分爲末每一錢熱酒下先食猪懸蹄羹後服此藥服後以梳刮左右乳房

三。漏蘆散 治乳婦氣脉壅塞乳汁不行及經絡

凝滯乳內脹痛留蓄邪毒或作瘰癧腫

漏蘆二兩 蛇退灸一十條 瓜婁一十枚急火燒存性

爲末每二錢溫酒調下不以時仍喫熱羹湯助之

小兒初生日閉由胎中受扼也以熊胆少許蒸水洗之一日七八次如三日不開服四物加耳草天花粉 全幼心鑑

卷之十三

卷之十四

兒科上

謙亨編

初生

拭穢初生拭穢用何藥甘艸黃連蜜與硃

林醫拭穢法 生下啼聲未出急用絲裹手指蘸生

甘艸黃連汁拭口去其惡穢稍定更以蜜火許

調朱砂末一字抹入口中鎮心安神解毒下生

免瘡痘之患○墊氏曰案入門夏月加黃連餘

月不用之或云春秋甘艸一錢黃連二分半夏月黃連三分半冬月黃連一分半當依此分量

胎瘦長生丸可用胎肥浴體法應需

胎瘦

○長生丸 主胎瘦怯面黃白睛多喜哭身肌肉

薄大便色白屬肺

枳椇各一兩 木香五錢 砂仁

半夏 丁香 肉豆蔻 蝎稍各廿枚

胎肥

直訣○浴體法 治肥胎併胎怯胎熱

烏蛇肉焙酒浸末 白礬各三錢 青黛各三錢

天麻二錢 蝎稍 辰砂各五分 麝香一字

為末每三錢水三碗帶葉桃枝一握同煎至十數沸溫熱浴之勿浴背

薛氏曰案浴體法乃開發腠理疎泄陽氣者也其胎氣果熱在暑月無幾可用其或胎怯復傷真氣也

胎寒胎寒瀉利白薑散

林○川白薑散 治產婦胎中受寒令兒腹痛不欲

乳

木香 陳皮 檳榔各一分 肉桂

白薑 甘州各半

水煎綿蘸與之○嘔加水瓜丁香○南豐李氏日面青肢冷去檳加芩歸○埜氏日加霍香砂仁去檳為良方○腎縮加吳茱萸

薛氏曰若手足冷或腹痛惡寒用六君炮薑以溫中

胎熱

胎熱便秘赤面連翹 化飲或五福 須

不乳茯苓丸 治拭口不淨穢惡入腹腹滿短氣不

要書... 補生

能飲乳

茯苓

黃連

枳椇

各等分末蜜丸梧子大每一丸乳汁調應下

入釀乳法 主生下面赤眼閉二便不通不飲乳

澤瀉五分

生地四分

猪苓

茯苓

天花粉

茵陳

甘艸各二分

水煎令乳母捏去宿乳服之良久乳兒

赤丹如出牛黃主血疽或來生地扶

生赤

林醫

牛黃散 治月裡生赤肌膚如丹塗者先用牛

黃散托裡次用藍葉散塗外乳母服清涼飲子

鬱金

甘艸

桔梗

天花粉

葛根

各等分爲末菝葜湯入蜜調服

○藍葉散

藍青

知母

甘艸

杏仁

山柅各五分

黃芩

升麻

芫胡

凝水石

石膏

赤芍各四分

羚羊角

右水煎服

血疽

○生地黃湯

治胎黃症生下遍體黃色如金身

熱二便不通乳食不進啼不止母因受溫熱或

衣被太暖所致

生地黃

赤芍藥

川芎

當歸

天花粉

各等分水煎子母俱服

要書十四

切生

三

小兒重舌 黃柏浸苦竹漚點之 千金方

撮口噤口臍風

吐痰

撮噤臍風

三症同因 裡氣鬱閉

先吐痰蝎稍餅吹鼻方良

傳吹鼻法

治臍風撮口發熱面赤啼聲不出

蜈蚣

一條

藿麥

五分

蝎稍

四箇

疆蠶

七箇

未吹入鼻內有嚏可治後用菝葜汁調與服之

鎮驚

搐稍定後啼煩躁大溫驚丸劑可嘗

胎熱

胎受熱流心

脾

成噤撮瀉黃散劑最奇方

胸熱

胸堂有熱成臍腫

龍膽

湯

涼驚丸

小劑量

千金龍膽湯 唐孫氏方 治小兒初生臍風撮口

月內胎驚氣逆發熱者

艸龍膽

釣藤

茈胡

黃芩

桔梗 赤芍 茯苓 甘艸各半

大黃 一分 蜣螂 一枚

為末每一錢或五分棗湯調服一方去燒加入參川芎水煎溫服治小兒疳魅病

乳母肝脾因有熱兒為之立齋加味逍遙散當

肝脾不和而病錢氏仲陽用益黃散

小兒驚啼雞矢白燒灰米飲服二字也千金方又方乳油髮燒研乳汁或酒服少許良千金方小兒蒸口兩角生瘡髮灰三錢飲汁服子母秘錄

胎驚夜啼

胎內受驚有夜啼局方保命丹乃堪林

挾痰錢氏抱龍丸寶兼熱瀉青丸七味脩

心熱火熾投導赤散藏寒保命丹益黃散謀

風邪因驚受惺惺散漏蘆入傷乳食消食散

氣弱六神與鈞藤散血虛肝六味丸秘旨安神丸

三六神散

人參 白朮 茯苓 甘艸

山藥 白扁豆

薑棗水煎服○胃冷加附子○風證加木麻○利加嬰粟殼○王氏醫林日治腹痛夜啼面青

口中氣冷四支冷或泄瀉青白及不吮乳○李氏入門曰扶熱加王蓮竹茹

心法

○鈞藤散 治小兒夜啼

茯苓

川芎

白茯苓

木香

當歸

各一錢

炙甘艸

半錢

鈞藤

一錢

薑棗水煎服○薛氏曰脾氣不足至夜則陰盛而腹痛者用之

血虛

氏

○秘旨安神丸

因心血不足者用之

人參

半夏

酸棗仁

茯苓

當歸

陳皮

芍藥

五味子

甘艸

氣血兩虛

氣血兩虛乳頭散腎氣虛羸不足六味元求

腎虛

林○乳頭散

治夜啼不止腹痛

黃芪

甘艸

當歸

赤芍

木香

各等分爲末塗乳頭與吮

脾腎虛弱六神散

主六君子湯

兼嘔最宜投

木火相搏柴

胡

梔子散

妙

口腫

大法驚啼見口喉

有欲飲乳到口便啼身額皆熱者看其口若無

瘡必喉舌腫痛宜冰梅丸薄荷煎治之

諸驚丸

小兒卒驚似有痛處不知疾狀用雄雞冠血少許滴口中

諸驚

諸驚寒熱風痰食屬熱瀉青丸與安神丸

熱

直訣瀉青丸

治肝熱急驚搐搦等症

羌活

大黃

川芎

山梔

艸龍膽

當歸

防風

各等分

為末蜜丸芩實大每半丸至一丸淡竹葉湯同

硃糖水化下○墊氏曰瀉肝實加芫胡芍藥牡

丹皮甘艸尤妙○便通者或去大黃

薛氏曰前症若煩熱作渴飲冷便結者宜用柴芍
瀉青丸若發熱飲溫大便不結者宜用柴芍
散加當歸牡丹也

虛

虛者溫驚丸可用

聖藥

首書

門入。溫驚丸 治胎寒腹痛，嘔乳便青，乳食不化。

人參 五錢 白朮 一兩 茯苓 五錢 山藥 二兩
辰砂 五錢 赤石脂 五錢 乳香

麝香 各二錢
為末，蜜丸。芡實大每一丸，薄荷煎湯化下。○加木香、蝎稍、桔梗、麥冬、酸棗、薑、蠶、名大溫驚丸。

痰 化痰四味抱龍珍

方。辰砂化痰丸 治風化痰安神定志，利咽膈清。

頭目止嗽除煩悶
朱砂 枯礬 各五錢 南星 一兩 半夏 三兩

為末，薑汁煮麩糊丸。梧子大辰砂為衣，每十丸薑湯下。亦治小兒風壅痰嗽。薑、菝、荷煎湯化下。

直訣。抱龍丸 治傷風溫疫驚風潮搐及蠱毒中暑。

雄黃 二錢 辰砂 五錢 天竺黃 一兩
南星 四兩 麝香 五錢

為末，甘艸湯丸。皂子大每一丸，白湯化下。○和劑方曰：痰壅嗽甚，薑湯下心虛惕，琥珀湯下。

食 食傷夾驚宜

門入。內傷飲食壅熱，或因食後遇驚，身熱溫壯，或吐不思食，大便酸臭，先用人參羌活散，加青皮、紫蘓，取表消積。次用瀉青丸，加全蝎、硃砂，祛風鎮驚。

風 風邪夾驚投敗毒散

醫鑿。敗毒散 治急驚風初起發熱，手足搐搦上竄。

天吊角方及張

依本方加全蝎天麻薑蠶白附子地骨皮

○防風通聖散 治諸風潮搐急慢驚風大便閉

結邪熱暴甚上竄咬牙盜汗睡語轉筋驚悸肌

肉蠕動

急驚急驚吹鼻法通關散吐法稀涎散瓜蒂散加良

順氣刺蘊合香丸單至寶丹截風保命蝎稍詳

風截氣順

至聖保命丹 治小兒胎驚內吊腹肚堅硬目

睛上視手足抽掣角方及張痰涎壅盛

白附子 麝香 南星 蟬退 天麻各二

白疆蠶 辰砂各一 防風 全蝎 金薄十片

為末粳米飯丸乳汁下

門入 蝎稍餅 治臍風撮口驚風掣痰及張不納食

乳四支盡冷牙關緊者用此擦牙尤妙

蜈蚣一條 蝎稍 乳香 白花蛇

硃砂 南星 薑蠶各五 麝香三錢

為末酒糊作餅人參或菝葜煎湯磨化一餅

祛痰 搐罷痰熱尚不退錢氏抱龍丸 化痰丸方

定魄 溫膽湯安神丸單定魄散驚風已退定心堂

○定魄丸 驚風已退神魂膽志未定者主之

人參 琥珀 茯苓 遠志

辰砂 天麻 石菖 麥冬

酸棗 甘艸各等分

爲末蜜丸，皂子，大辰砂爲衣，每一丸燈心菝葜煎湯下。

四君土弱，金虛損加當歸服，四物湯，肝虛火盛，望加鈞。

六味丸，四君湯，治經血燥，脾者六君加木香芍肺。

金強來尅木，凡人數服驚藥，脾胃虛寒，皆用六君子湯加丁香、木香。

慢驚，初病尚陽，症全蝎、觀音散與醒脾散。

醒脾散，治吐瀉不止，作慢驚風，脾困昏沉，默不食。

人參

木香

天麻

白朮

全蝎

白茯苓

薑蠶

甘艸

白附子

各等分

薑棗煎服。一方去天麻、薑蠶，加南星、半夏、陳倉米，累驗。

脾困，五味異功，散加當歸，脾困倦，爲肝木所勝，不應六君，木香。

木邪，薑芪肝來侮土，兼有熱，芍藥參苓抑肝司。

薛氏芍藥參苓散，治肝木尅脾土，目劓面青，食少體倦。

芍藥

陳皮

芎藭

人參

白茯苓

白朮

山梔

白朮

甘艸

○柳肝散，治肝經虛熱發搐，或發熱咬牙，或驚悸寒熱，或木乘土而嘔吐痰涎，腹膨火食，睡臥不安者。

芎藭

芎藭

芎藭

五分

川芎

八分

當歸

白朮

白朮

白朮

白朮

茯苓

鈞藤各一錢

甘艸五分

水煎子母同服如蜜丸名柳青丸

仲山氏曰小兒屬火陽故肝病則肝火症多是也
方也紫胡鈞藤能抑肝火川芎當歸能補肝
血木乘土則脾胃衰木苓
甘艸所以補助脾胃氣也

東垣黃芪湯

炙黃芪二錢人參一錢炙甘五分白芍五分

水一大盞煎半盞溫服

論曰脾胃伏火勞役不足之症及服巴豆之
類胃虛而成慢驚者用益黃理中之藥必傷
脾土當於心經之中以甘寒瀉火以甘溫補
火衰風木自平矣今立黃芪湯補金使金旺
瀉火補金益土為神治之法

純陰已足純陰症外無八候投木附湯藥訛豆卷性平

治

門入

加味木附湯 治吐瀉後脾虛變成慢驚身弓

髮直吐乳貪睡汗多宜此溫寒燥溼行氣健脾

附子

白木各一兩

肉豆蔻一箇

木香

甘艸各五錢

薑棗煎服

豆卷散仲陽先生方治小兒慢驚多因藥性太

溫及熱藥治之有驚未退而別生熱症者

大豆黃卷

管仲

板藍根

炙甘艸各一兩

為末每半錢水煎服

小兒痲疾 雞子黃和乳汁攪服不過三四枚
小兒痲疾 殺羊角燒存性以酒服少許
小兒痲疾 用鱉甲炙研乳服日一匙二亦可
自定 普濟方

痲瘧客忤天鈞內鈞

心痲 驚悸 鎮心主肝症 抽攣用散風

○鎮心丸 治心痲面赤目眩吐舌心煩驚悸

遠志 雄黃 鐵粉 琥珀 各二分

硃砂 一分 麝香 五厘

棗肉丸黃豆大金銀箔廿片為衣每一丸麥門

冬煎湯化下

肝間 ○散風丹 治肝痲面青上竄手足拳抽掣反折

南星 二錢 羌活 獨活 防風

人參 荆芥 川芎 細辛

芫胡 各一錢

為末蜜丸梧子大每二九大者二四九紫蘘煎湯化下亦治剛痊

脾癰 ○ 妙聖丹 治脾癰面黃直視腹滿自利

脾癰

雄黃

全蝎

辰砂

杏仁錢各二

輕粉

麝香字各一

巴豆二粒

為末棗肉丸梧子大每一九杏仁煎湯下

肺癰

○ 天聖丸 治肺癰面自反視驚掣吐沫潮涎

南星

全蝎

蟬退錢各二

防風錢半

白附子

天麻

薑蠶錢各一

麝香五分

為末棗肉丸菜豆大每三九荆芥生薑煎湯下

腎癰強直麻芎活再復斷癰七味功

腎癰

○ 腎癰湯 治腎癰面黑晦振自視人口吐清沫

如尸不動

獨活

麻黃

川芎

大黃

甘艸各六分

薑煎服

○ 斷癰丹 治癰已愈而後復作

黃芪

釣藤

細辛

甘艸各五分

蟬退二寸

蛇退二寸

牛黃一字

為末棗肉丸梧子大小兒麻子大每二十九人

參煎湯下

瘰

○ 桑瘰理中或湯三生飲麻黃葛根

瘰瘰去麻黃剛瘰去硝黃

瘰剛雄通用小

客忤鎮心丸 客忤卒驚與湯氏釣藤 飲五味中
天鈞天鈞釣藤 飲或保命丹劑 痰盛抱龍丸 滾痰丸 痰熱

融

○湯氏釣藤散

主心肺熱痰鬱氣滯外感天

風觸動卒然目直身強

人參

犀角各五分全蝎

天麻各二分

甘州一分

○保命丹

主風熱勝者

內鈞內鈞腹痛驚喘者為用乳香散劑豐

熱

○乳香散

乳香五分沒藥

沉香各一錢

全蝎十四

檳榔子一錢半

為末蜜丸梧子大每一二丸菖蒲釣藤煎湯化下

冷

冷痛芎歸薑桂妙重時定魄丸鎮心宮

○芎歸湯加乾薑肉桂各等分丁子沉香青皮茴

香各減半主內平冷痛者

要卷十四
龜胸龜背頤頤

龜胸龜背頤頤

龜胸百合治肺熱龜背松葉療肺風

龜胸醫林百合丹 治龜胸

大黃半七錢 天門冬 杏仁 百合

桑白皮 葶歷子 木通 滑石煨各五錢

為末蜜丸菉豆大每五丸食後臨臥熟水下

龜背門入松葉丹 主龜背客風吹春入於骨髓

松花 枳殼 防風 獨活各一錢

麻黃 前胡 大黃 桂心各五錢

為末煉蜜丸黍米大每十丸粥飲下

解頤腎氣解頤為主劑瀉青頤突熱風攻

要卷十四
龜胸龜背頤頤
十五

直訣。地黃丸 治腎虛解顛或行遲語遲等症

地黃 八兩 山茱萸 山藥 各四兩 澤瀉

牡丹皮 茯苓 各三兩

右地黃杵膏餘為末蜜丸梧子大每二三十丸空心白湯下

溪丹。八物湯加酒炒芩連 治解顛症。外用南星

白薇為末醋調攤紅帛上烘熱貼之

顛填。瀉青丸 主肝盛風熱交攻以致顛填突起者

顛坑黃狗灸頭骨溫脾通心滯顛功

門。氣血虛弱不能上充腦髓故顛陷如坑不得平

滿者黃狗頭骨灸黃為末雞子清調敷

滯顛林醫。溫脾丸 治脾胃虛冷而流涎不能收約

半夏

木香

丁香 各五錢 薑 蠶

白朮

青皮

陳皮 各二錢半

為末糊丸麻子大一歲一丸米湯下。李氏入

門名木香半夏丸

○通心飲 通心氣利小便退潮熱分水穀

木通

連翹

藎麥

山梔子

黃芩

甘艸 各三分

燈心水煎服

○南豐李氏曰熱涎稠粘者乃胃

火炎上也主之加麥門冬少許。春加防風蟬

蛻。夏加茯苓車前。秋加牛房子升麻。冬

加山梔連翹

治小兒久不語 百舌鳥肉炙食妙也 陳藏器
治兒齒不生 雄鼠屎兩頭圓者三七枚一日一枚拭其齒勿食鹹酸或
入丁香少許尤妙 小品方
小兒行遲 三歲不能行者用此便走 五加皮五支木瓜午膝二支
為末每服五分米飲入酒二三點調服 全幼心鑑

五軟五硬

頭軟 頭軟 項柔 羊角散 手軟 薏苡能舒筋

項軟 ○羊角散 主肝胆伏熱面紅唇赤肌熱者

- 羚羊角 茯苓 虎脛骨 酸棗仁
- 桂心 地黃 防風 甘艸

各等分為末每一錢酒調服 ○埜氏曰肝胆伏熱加黃芩艸龍膽芫胡大黃 ○風氣入肝筋舒

頭項軟者加鬱金白薑蠶 手軟 醫林 薏苡丸 治手拳不展益稟受肝氣怯弱致兩

- 脈攣縮者
- 當歸 秦艸 薏苡仁 酸棗仁

防風 羌活 各一錢

為末蜜丸雞頭大每一粒麝香荆芥湯化下

脚軟脚柔腎氣宜加減身軟四君鹿四片

門入腎氣丸加牛膝五加皮鹿茸 主脚軟行遲骨

髓不充氣血不充筋弱不能支骨

身軟 ○四君子湯 主身軟肉少皮膚自離飲食不為

肌膚 ○或鹿茸四斤丸加當歸青鹽各等分

口軟口軟芎藭丸八味齒遲腎氣十全欣

林醫芎藭丸 治小兒在胎其母卒有驚怖邪乘心

舌本不通長四五歲猶不能言

人參 石菖蒲 麥門冬 遠志

川芎 當歸 各一錢 乳香 辰砂 各一錢

為末蜜丸麻子大每十九丸米飲下

保嬰集曰小兒五六歲腎氣不足不能言者

用芎藭丸口噤不能言者用地黃丸

齒遲 門入腎氣丸 主齒遲因稟氣不足則髓不能充骨

或十全大補湯加知母黃蘗

髮遲髮遲六味茯苓妙五硬風寒隨症分

○茯苓丸 治髮遲乃血氣不能上榮

茯苓 川芎 當歸 芍藥

熟地 各等 胡粉 減半

為末蜜丸黍米大每十九丸黑豆煎湯下仍磨化

抹頭上

五硬 ○小續命湯 烏藥順氣散 主肝受風邪頭項

四支強直冰冷
○五積散加烏藥薑蘇
主腹大骨痛不寬者

丹毒

胎毒丹毒胎毒化毒丹

局方○五福化毒丹

治小兒蘊積毒熱驚惕狂燥頰赤咽乾口舌生瘡夜臥不寧譫語煩渴頭面身體多生瘡癩

- 玄參 桔梗 各六兩 茯苓 五兩 人參
- 芒硝 枯過 青黛 各二兩 甘艸 一兩 麝 半錢
- 金箔 銀箔 各八片

為末蜜丸菝芎湯下○瘡疹後餘毒上攻口齒涎血臭氣生地黃自然汁化一丸雞翎掃在口內熱疳黃瘦雀目夜不見物陳粟米泔化下食

後臨臥服。○龔氏醫鑿犀角化毒丹陳白堊方
去參麝箔加犀角牛房子連翹生地。○有驚加
辰砂為衣

風熱敗毒散加紫艸葛根湯加木苓安

烘衣熱者四物湯梔子連薤入

鬱火母有鬱逍遙散漏蘆完

厚味母食漏蘆加清胃散中

食熱飲熱四君湯檀神麴纂

及胸飲仙方活命大黃及胸背甚重

毒陷飲大劑連翹內肚腹膨脹干
小兒傷寒 沈竹瀝葛根訂各六合細々與服 千金方

要卷之十四

醫方提要卷之十五

兒科中

外感

風寒感冒大科同虛者惺惺入芍芍

局惺惺散 治小兒風熱瘡痒傷寒時氣頭痛壯

熱目澁多睡咳嗽喘鹿鼻塞清涕

人參 甘州 細辛 栝樓根

白茯苓 白朮 桔梗各一菝荷三葉

每一錢水一盞煎四分溫服○李氏八門加芍

藥川芎

門入。加減惺惺散。蒼朮。荆防。芎藭。芷。細辛。羌。甘。艸。當歸。天花粉。赤芍。菝葜。荷。桔。梗。良。

風熱。人參。羌活。散。寒。溼。五積。散。尤功。

方。人參。羌活。散。治寒邪。溫病。時疫。頭疼。發熱。多

睡。及潮熱。煩渴。痰實。欬嗽。

羌活

獨活

芫胡

人參

川芎

枳殼

茯苓

甘艸

桔梗

地骨皮

前胡

天麻

每一錢。水七分。饑入。菝葜。芎藭。少許。煎五分。溫服。

喘嗽

風寒

風寒喘嗽。參。蘓。飲。

或惺惺散。

肺熱

肺熱。可煎。瀉。白。方。

直訣。瀉。白。散。治肺實熱。咳嗽。痰喘。

桑白皮

地骨皮

甘艸

入粳米二十粒。水煎。溫服。

心火

心火。人參。平。肺。散。

薛氏。人參。平。肺。散。治心火熾盛。肺熱。作喘嗽。

人參

陳皮

甘艸

地骨皮

白茯苓

知母

五味子

青皮

天門冬

桑白皮

紫蘓子氣逆為良

綱醫紫蘓子湯

主氣逆不下喘胸飲逆仲陽先生

紫蘓子

柯子

萊服子

杏仁

木香

人參各等分

甘艸

青皮各減半

薑煎溫服

咽疼甘桔湯尤妙久嗽阿膠散可望

咽疼

直訣

甘桔湯

治欬吐熱涎咽喉不利

甘艸二錢

桔梗一錢

為末每二錢入阿膠半片水煎服

久嗽

○阿膠散

治肺虛咳嗽口乾作渴

阿膠一兩

馬兜鈴五錢

糯米一兩

杏仁七粒

甘艸一錢

牛房子二錢半

水煎服

蓬溪李氏曰阿膠散用兜鈴非取其補肺乃取其清熱降氣也邪去則肺安矣其中所用阿膠糯米則正補肺之藥也

肺虛

肺弱

不能攝氣而氣上逆

投補中益氣湯

腎虛

火上炎肺六熱作喘

胎毒

致格

東陽張進士次子二歲滿頭有瘡一日瘡忽自平遂患痰喘予問曰乃母孕時所喜何物曰辛辣熱物乃知此胎毒用人參連翹芩連生甘艸陳皮芍藥木通濃煎沸湯入竹瀝與之數日而安

小兒口噤体熱用竹瀝二合煖服分三四服兵部手集

身熱一五

諸熱

實熱連翹清涼飲

醫金

大連翹飲

治小兒心經邪熱眼目腫赤唇口

生瘡涕唾稠盛驚風痰熱等症宜此常利小腸

小兒諸熱表裡俱宜

連翹

瞿麥

礞石

葶前子

牛房子

赤芍

山梔

木通

蠅蛻

當歸

防風

黃芩

荆芥

各一分

柴胡

甘艸

各二分

水煎服○風熱痰熱變蒸肝熱大腸熱加
冬○實熱丹熱加大黃○胎熱瘡疥餘毒熱

要卷二

諸熱

菝荷○瘰癧加大黃苾硝

曹溪吳氏曰防芷蟬退解熱于表表有熱目
自皮膚有汗孔而泄荊芥牛房解熱于目
咽喉有熱者導之從鼻而泄硝通熱于目
裡裡有熱者導之從小便而泄連翹去諸經
之客熱黃芩去諸經之遊火乃有芎藭者
所以解熱于氣芍歸所以調熱于血也

方局

清涼飲子

治小兒血脈壅實府藏生熱頰赤

多渴五心煩躁睡臥不寧四支驚掣及因乳哺
不時寒溫失度血氣不理腸胃不調或溫壯連
滯欲成伏熱或壯熱不歇欲發驚癇又治風熱
結核頭面瘡癩目赤咽痛瘡疹餘毒一切壅滯

赤芍

當歸

甘州

大黃各等分

為末每一錢水一盞煎七分溫服微利為度

曹溪吳氏曰大黃通其滯當歸活其血芍藥
養其陰甘州調其胃通利之後表裡氣血皆

承順矣故曰
四順清涼飲

世濟

碧玉散

治小兒十分潮熱五七日不退

硝石

一兩

青黛

五小

石羔

煨五

甘州

五小

為末每二小滾湯調服熱不退柴胡菝荷湯下

虛熱虛熱地骨與惺惺

林醫

地骨皮散

治虛熱潮熱亦治傷寒壯熱

知母

芩胡

甘州

人參

地骨皮

半夏

白茯苓

各等分

薑水煎服

中山氏曰此小柴胡湯去芩加知母茯苓地
骨皮此所以解風熱壯熱清熱也小
兒風熱不止久成勞熱虛熱日羸
瘦骨立終及危殆者用此驗不火

惺惺散

主虛熱面白汗出

虛陽虛陽浮外參苓白朮散或錢氏白朮散

上熱上熱下冷敗毒散加當歸木香寧

食積食積潮肥兒丸單枳朮丸

痰熱熱痰升葛二陳湯加參芍屏

骨蒸骨蒸無汗生犀散有汗四君子白朮靈

直訣。小生犀散 治心經虛熱

犀角二錢 地骨皮 赤芍 芫胡

葛根兩各一 甘艸五小

水煎服○王氏醫林曰治小兒骨蒸肌瘦頰赤

口乾日晚潮熱及病後餘熱不除○埜氏曰有

汗骨蒸加知母鱉甲○無汗骨蒸加牡丹皮青

蒿○骨蒸熱極加大黃

○四君子湯 主骨蒸因大病後得者榮衛虛弱

五藏心熱瀉心湯 單導赤瀉青丸 肝熱最良方腎虛有

熱熱投六味丸 肺熱瀉白散 脾熱瀉黃散

小兒霍亂 梳垢水服少許 千金方

吐瀉

初生

初生嘔吐為胎毒錢氏木瓜要酌量

直訣

木瓜丸

小兒初生下吐蓋拭掠兒口中穢惡

不盡嚥入喉中故吐主之

木瓜

木香

麝香

輕粉

枳柳各一字

為末麪糊為丸如黍米大每二三丸甘艸湯送

傷乳

傷乳雲林消食散

甚者萬億丸下之

痰

痰涎丁藿二陳湯

甚者枹龍丸

驚

因驚氣逆

成吐

溫驚丸

劑

吐安虫 最可良

挾溼五苓散 平胃散 滲溼熱瀉濁者加黃

蓬溪李氏曰曾世榮言小兒驚風及泄瀉並宜用五苓散以瀉丙火滲土溼內以桂能抑肝風而扶脾土

風邪頭痛釣藤散

寒冷理中丸 益黃散 主

暑氣香薷散 六和湯 詳

氣陷升陽益胃湯 驗胃虛白朮散 異功散 望

胃虛 訣 七味白朮散 治吐瀉或病後津液不足口乾

作渴

- 茯苓 人參 白朮 甘州
- 藿香 木香 各一錢 葛根 二錢

水煎服○虞氏正傳曰丹溪先生加山藥扁豆肉豆蔻生薑○慢驚已作加細辛天麻全蝎白付子○丹溪心法曰冬月吐蛇多是胃寒胃虛所致加丁香二粒○胃虛不能食而大渴不止者不可淡滲之藥乃胃中元氣火故也與此方補之加天花粉

曹溪吳氏曰脾虛者補之以芩故用四君味以肌熱者療之以清故解以葛根脾困者醒之以藿香故佐以藿木

萬羅田曰小兒痢疾渴者七果白木散去乾葛加炒乾姜連阿膠烏
梅 又曰苦味者宜人苓白木散加石菖蒲為末陳皮湯下
又去積保和丸去半復茯苓加黃連麥芽宿食即只壳又胃風湯去桂
加黃連十分吳茱萸減半同炒酒糊為丸可遠近血痢妙也
奇方 益母草八分益智霍香乾木香各五分

痢疾

痢白為冷萬億丸赤為熱芍藥湯安白紅相雜駐

車去久滑真人養藏湯完

小駝車丸 治小兒冷熱不調或乳哺失節泄

瀉不止或下利鮮血或赤或白少腹痛後重腸

胃虛滑便數頻併減食困倦一切世痢

當歸二及黃連 乾薑各七錢半柯子一及

為末用阿膠一兩七錢半水煎成汁搜和為丸
如粟米大每二三十九溫米飲下

治小兒脾疳

盧會使君子木分為末每服米飲二錢

五疳

熱疳 熱疳煩渴胡連丸熱甚便秘化毒丹

直訣 胡黃連丸

治肥熱疳

胡黃連

黃連

各半

硃砂

二錢

蘆薈 二錢

墊氏曰湯加

烏梅 天花粉 瀉加 茯苓 白朮

薛氏曰按前方當以本方為主佐以四君子加燕薈仁為三以二前丸為佐

林醫 五福化毒丹

主熱疳黃瘦雀目遇夜不見陳

粟米湯下

冷疳 至聖冷疳冷下利肥兒丸冷熱不調完

林醫 至聖丸

治冷疳時時泄瀉虛汗不止

木香 丁香皮 丁香 厚朴

史君子 陳皮 肉豆蔻

為末神麩糊丸麻子大每服七丸食前米飲下

○楚氏日瀉加宿砂柯子

驚疳 心疳驚悸 朱砂安神丸 或溫驚丸

生熟地黃肝疳安 治疳疳搖頭標目白膜遮睛腦

林醫 生熟地黃湯 治疳疳搖頭標目白膜遮睛腦

熱羸瘦

生地黃 熟地黃 川芎 茯苓

枳實 杏仁 黃連 半夏

天麻 甘州 地骨皮 當歸 各等

薑三片黑豆十五粒水煎服○楚氏日去枳實

杏仁加此胡青黛石斛治風疳眼淚雀目肉青
髮立羸瘦尤妙

食疳 飲食脾疳肥兒劑

益黃散 主食疳痞脹多瀉世食減吃泥

肥兒丸 治小兒疳病者多因關乳食喫太早

所致或因久患藏府胃虛蟲動日漸羸瘦腹大

髮堅不能行步面黃口臭發熱面無精神此藥

殺虫進食

肉豆蔻 史君子 麥芽 各五 黃連

神麩 各十 枳實 二十 木香 各二

肥兒丸 劉尚書傳 消疳化積磨癖清熱伐肝補

脾進食殺蟲養元氣 濟世全書名 肥兒丸

人參 三錢 白朮 三錢 白茯苓 三錢

黃連 三錢 薑汁炒 胡黃連 五錢 史君子 四錢

神麩 三錢 麥芽 三錢 山查肉 三錢

甘艸 三錢 蘆薈 二錢

右為細末黃米糊為餅米湯化下或作小丸亦可每服二三十丸量兒大小加減服之

肥兒丸 健脾胃進飲食消積滯殺疳蟲補疳

癆長肌肉乃保嬰之第一方也

人參 三錢 白朮 五錢 橘紅 五錢 白苓 四錢

甘艸 二錢 青皮 三錢 縮砂仁 二錢

山藥 五錢 蓮肉 五錢 使君子 二錢

山楂子 三錢 三奇神麩 五錢

共研為極細末用生荷葉包粳米煮熟去荷葉將米杵爛以淨布扭出再煮成糊為丸如麻仁每服二十五丸或三十五丸至五十九丸陳倉米炒熟煎湯下不拘時服

氣疳疳鼻瘡清肺看

醫林 清肺湯 治肺疳咳喘揉鼻咬甲寒熱

桑白皮 五錢 紫蘇 前胡

黃芩 當歸 天門冬 連翹

防風 茯苓 桔梗 生地黃

甘艸 各二錢

水前服

腎疳腎氣史君子

腎氣丸加史君子金鈴子 主腎疔耳焦天柱
倒齒脫手足冷如冰

疔癩八物七味纂

八物湯去白朮加黃芪此胡陳皮半夏史君子
鼈甲蝦蟆灰各等分薑棗前服 治疔癩骨蒸
五心熱盜汗咳嗽泄瀉肚硬如石

龍膽腦疔願腫熱蘆薈春疔蝕虫般

腦疔

龍膽丸 主腦疔願腫髮作腫腦熱如火遍身
多汗

龍膽

升麻

苦棟根

防風

茯苓

蘆薈

青黛

黃連

油髮灰各等分

為末猪膽汁浸糕丸麻子大每二十九拔苛紫
蘆煎湯下

春疔

○蘆薈丸

春疔虫蝕脊骨如鋸齒拍背如鼓

鳴十指背生瘡頻咬爪甲煩熱黃瘦下利者主
之消疔殺蟲和胃止瀉

胡黃連

雷丸

蘆薈

蕪荑仁

木香

青黛

鶴虱

黃連

蟬蛻

麝香一錢

為末猪膽汁浸糕丸梧子大每二十九米飲下

丁奚

丁奚喘露無辜症解療十全最可冠

無辜

林醫

治丁奚喘露無辜疔症

陳皮

青皮

莪朮

川芎

五靈脂 白豆蔻 枳櫛 蘆薈各五錢

木香 史君子 蝦蟆灰各二錢

為末猪膽汁浸蒸餅丸麻子大每二十九米飲下熱者菝芎煎湯下

諸積癖疾

諸積乳食積輕消食散甚時萬億丸下之安

醫鑿消食散 治小兒腹痛多是飲食所傷治宜和

脾消食出丹溪心法

白朮二錢半 陳皮 香附子 神麩

青皮各七分 甘艸五分 山樅 麥芽

縮砂仁各一錢

薑水煎服○有寒加藿香吳朱萸○有熱加炒

黃連

癖疾可消消癖疾肥兒丸劑重者取之取癖丸

○取癖丸

甘遂

芫花

牽牛子

肉桂

莪朮

青皮

木香

桃仁

五靈脂各二錢

為末入油巴豆一錢和勻飛麩糊丸麻子大每
一二丸薑蜜煎湯下泄後冷粥補仍與和胃

小兒腹脹用乾雞屎一兩丁香一錢為末蒸餅丸小豆大每米湯
下十九日三服 治幼全書

腹脹痞結

實

腹脹實人萬億九下喘而氣短紫蘓望

醫聖神即赤脚張三峯仙萬億神仙所傳授丸

朱砂

巴豆

寒食麩

食用白麩不拘多少好酒和麩
一塊包細乾麩在內蒸熟所用

於清明前
一日各寒

右各五錢先將朱砂研細入巴豆又研極細卻
將寒食麩去包皮取內細麩用好酒打成糕蒸
入藥內仍又同研百餘下為丸黍米大每服三
五丸○內傷飲食生冷茶湯下○心痛艾醋湯
下○腹痛淡薑湯下○霍亂吐瀉者白荊者瘧
疾作寒者咳嗽痰喘者心腹膨脹者煎薑湯下

○赤痢者積聚發熱者大便閉結者煎茶清下

○赤白痢疾薑茶湯下○伏暑傷熱冷水下○

諸虫作痛苦棟根皮湯下○小使不通燈心湯

下○急慢驚風菝芎湯下

○分氣紫蘓飲 治氣短喘急腹脹

紫蘓子一錢 大腹皮 桑白皮

甘艸 桔梗 艸果 茯苓

五味子各二分

薑煎入鹽少許溫服

虛人腹脹無積 溫散六君加朴 乾薑或五苓散

水氣乘肺者大喘 投益黃散散 痞結煎茶連桔梗虛寒枳實理中丸量

○芩連桔梗湯 主脹久不通痞塞胸按之則痛

時發壯熱

枳殼 桔梗各五分 半夏 黃芩

瓜樓仁 黃連各三分 生薑 麥門冬

水煎服利去黃連即安○熱甚加大黃少許

○枳實理中丸 主虛氣痞塞胸膈留飲聚於腹

脇或加脹滿手不可近○去黃芩渴加瓜樓仁

瀉加牡蠣

身卷一五

精

〇

腹痛

積

寒熱

腹疼有積分輕重用萬億丸消食散兩方

熱痛清涼

飲加青皮枳殼

〇黃

芍藥湯

寒疼

益黃

散

建中

湯

冷熱不調投七味

〇治冷熱不調多嘔逆

出心法附錄

枳殼

桔梗

青皮

陳皮

當歸

甘艸

木香

減半

右等分薑煎服

虫

虫痛安虫最可嘗

訣直安虫散治虫動心痛

藥卷一五

〇

鶴虱

苦楝根皮

枳櫛

胡粉

三炒各錢半 枯礬 二錢半

為末每五六分痛時米飲調下○和劑方麩糊為丸麻子大溫米飲下名化虫丸

五藏調理

肝 肝經實熱瀉青丸

形病直俱實訣

瀉青丸

肝熱則手尋衣領及亂捻者主之○

肝有風則目連劄得心熱則發搐或筋脉牽繫而直視用瀉青丸以治肝導赤散以清心○肝熱則目赤或兼青發搐者亦用前二藥風甚則身反張強直用地黃丸以補腎瀉青丸以治肝

羌活

大黃

川芎

山梔子

艸龍膽

當歸

防風

各等分

為末蜜丸芡實大每半丸至一丸淡竹葉湯日硃糖水化下

薑溪吳氏曰此方為瀉青瀉肝膽也龍膽
 味苦而厚故入厥陰而瀉肝火陽火鬱者必生煩燥
 肉必痛故佐以肝者將軍之官風淫者火熾勢不
 故以佐以治肝者又奪以火燥也復用羌活防風乎
 容以易使治其故又奪以火燥也復用羌活防風乎
 血而物皆升散之風熱此火鬱發之木鬱達之
 者二乃上下分消其風熱皆所以瀉之也
 長澤氏曰肝有實熱故以羌活防風子瀉之也
 寒瀉之肝主風木故以羌活防風子瀉之也
 肝實加柴胡芍藥牡丹甘州尤妙。便通者
 去大黃
 黃

病氣
 實形
 氣虛
 怒火

薛氏曰按瀉青丸足厥陰經解散肌邪疎通內
 藏之苦寒藥也若大便秘結煩渴飲冷飲食如
 常屬形病俱實宜用此瀉之。若大便調和煩
 渴飲冷屬病氣實而形氣虛宜用抑青丸平之
 即瀉青丸去大黃山梔。若因乳母恚怒肝火

金剋
 木
 虛
 血燥
 母虛
 脾虛
 金剋
 木
 子虛
 血虛
 金侮
 木

妄動致兒為患者母服加味小柴胡湯即本方
 加山梔牡丹是也。肺金實熱而剋木者宜用
 瀉白散以瀉其實
 虛熱地黃六味丸完
 薛氏曰若肝經血燥而生風加味四物湯即本
 方加柴胡山梔牡丹皮。腎水虛不能生肝者
 用地黃丸。若脾虛不能培木者用六君子湯
 肺金剋木六君子湯加芍藥木香實脾土以
 平肺金。心虛奪母氣者地黃丸。因乳母肝
 脾血虛發熱致兒為患者母服加味道遙散即
 本方加山梔牡丹
 仲陽先生曰肝病秋見肝強勝肺而肺怯也宜阿

心乘 肝乘 脾乘 腎乘 心

膠散以補肺益黃散以補脾瀉青丸以治肝。○易水先生曰如心乘肝為實邪壯熱而搖有力利驚丸涼驚丸主之。○肺乘肝為賊邪氣盛呵欠微搖法當以腎氣丸補肝瀉白散瀉肺。○脾乘肝為微邪多睡身重發搖瀉青丸主之。○腎乘肝虛邪憎寒呵欠而搖羌活膏主之。

心實瀉心單導赤

直訣瀉心湯 心氣實而喜仰臥者主之

黃連

為末每五分臨臥溫水化下

成氏曰苦入心寒勝熱黃連之苦寒以瀉心下之熱○海藏王氏曰黃連苦燥苦入心火就燥瀉心者其實瀉脾也實則瀉其子也

○導赤散

心熱則合面眠或上竅咬牙者主之

生地

木通

甘艸

竹葉

水煎服。○和劑方曰治心經內虛邪熱相乘煩燥悶亂傳流下經小便赤澀淋漓臍下滿痛。

凡小兒驚搐多是熱症若首先用白附全蝎疆蠶川烏之類便成壞症只用導赤散加防風導

去心經邪熱其搐隨手便止

豐溪吳氏曰心與小腸為表裡故心熱則小腸亦熱而令便赤是方也生地黃可以涼心

甘艸稍可以瀉熱佐之木通則直走小腸膀胱矣名曰導赤者導其丙丁之赤由溺而泄也

血虛 子虛

薛氏曰心經自病而血虛者祕旨安神丸。○脾虛奪母氣而熱者祕旨補脾湯即五味異功散

母虛 血燥 痰

水火侮 肺乘 心乘 脾乘 心乘

加芎歸芍芪。○肝木不能生火而虛熱者，地黃丸。○肝心血燥，紫朮參苓散。即八物湯加柴胡山梔。○脾虛食鬱生痰而驚悸不安者，宜用四君子以健脾神。麩麥芽以消導。山梔柴胡以清

熱

仲陽先生曰：心藏病冬見，心強勝腎甚則下竄不語。當以地黃丸補腎以導赤散治心。○易水先生曰：肺乘心為微邪，喘而壯熱瀉白散。○脾乘心為實邪，風熱相搏用瀉黃散。○腎乘心為賊邪，恐怖畏寒用安神丸。○薛氏曰：肝乘心頭搖目劓身熱，抽搦柴胡清肝散主之。

○柴胡清肝散

柴胡 黃芩 山梔子

當歸 川芎 生地 牡丹

升麻 甘艸

煎服

脾實身熱瀉黃安

直訣。瀉黃散 脾主困實則身熱引飲主之

藿香七小 山梔一小 石膏五錢 甘艸七錢
防風二双

剉碎蜜酒拌炒香焙乾，每一二錢水煎服。○發熱而不欲飲水者，胃氣虛熱也，用白朮散發熱飲水作渴喜冷飲食者，胃氣實熱也，用瀉黃散。
曹溪吳氏曰：苦能瀉火，故用山梔寒能勝熱，故用石膏。蒸香能醒脾，故用藿香。甘能緩脾，故

用甘州用防風者取其發越脾氣而升散其
伏火故也薛氏曰按前方若發熱作渴喜
冷飲食或泄瀉色黃睡不露睛
屬形病俱實宜以此疏導之

脾虛吐瀉異功用虛寒益黃與調中

直訣。五味異功散 脾虛則吐瀉生風用之

白朮 人參 白茯苓 甘州

陳皮

薑棗煎服

薛氏曰若發熱口乾惡冷飲食或泄瀉色白
睡而露睛屬形病俱虛宜用異功散調補之
○枳實以燥之茯苓以故參州以補之脾惡滯故陳
皮以醒之順之脾無
病則吐瀉皆止矣

方局。加減四君子湯 調理小兒諸疾和胃養氣○

常服調氣加山藥○吐瀉腹痛煩渴加黃芪編

豆蔻香葛根○和氣加生薑○心神不定加辰
砂大棗○心忪心煩心神不定加茯神○驚啼
手足痠癢睡臥不安加全蝎釣藤白附子○發
渴加葛根木瓜○胃冷嘔吐加丁香○嘔逆加
藿香○脾胃不和加木香砂仁○脾弱腹脹不
思飲食加福豆粟米○傷食加神麩○胸滿加
白豆蔻○涎嗽加杏仁桑白皮半夏○風壅邪
熱加荊芥生薑○勞熱往來加川芎○盜汗加
浮小麥○小府赤澁加麥門冬○大府閉去木
加陳皮○和氣調中加陳皮大棗○吐利過多
脾胃虛乏欲生風候加白附子○瀉加陳皮厚
朴○赤痢加赤芍當歸粟米○白痢加炮乾薑

粟米○滑泄加柯子○滑痢加罌粟殼粟米

^{薛氏}六君子湯 治脾胃虛弱飲食少思或大便不

調肢體消瘦面色痿黃之症

○補中益氣湯 治中氣不足困睡發熱元氣虛

弱感冒風寒諸症或乳母勞役發致兒諸病

^扁方○觀音散 治外感風冷內傷飲食嘔逆吐瀉不

進乳食久漸羸瘦大抵脾虛則瀉胃虛則吐脾

胃俱虛則吐瀉不止此藥大溫養脾胃進飲食

人參 一兩 蓮肉 二錢 神麩 二錢 茯苓 一錢

白芷 黃芪 木香 扁豆

甘艸 各一錢

每一錢水一盞棗一枚藿香三葉煎四分溫服

○加防風天麻全蝎名全蝎觀音散

○銀白散 治小兒百病

人參 白朮 茯苓 甘艸

升麻 知母 扁豆 山藥 各等

為末每一錢○慢驚搐搦加麝香飯飲調下○

急驚定後用陳米飲調下○驚吐不止丁香湯

下○夾驚傷寒菝荷葱白湯下○疳氣肚脹氣

急多渴百合湯下○渾身壯熱面赤驚叫金銀

薄荷湯下○赤白痢疾不思乳食薑棗煎湯下

○暴瀉紫蘓木瓜湯下○諸病後無精神火氣

力不思食薑棗湯下

^{直訣}益黃散 面白腹痛口中氣冷不思飲食或吐

清水以此溫補

丁香 二錢 陳皮

青皮

柯子 各五錢

甘州 三錢

水煎服 ○虞氏曰每於本方加參朮各一錢効

豐溪吳氏曰火能生土故用丁香甘州香能快脾故用陳皮平肝能去滑故用訶子用青皮者謂其快脾所以溫中皮之不勝爾又曰香之辛熱所以溫中皮之辛利所以快脾訶子之香固所以溫中皮之辛利所以快脾

○調中丸 脾虛下利用之

白朮

人參

甘州 各五錢

乾薑 四錢

為末蜜丸菉豆大每二三十九白湯下 ○埜氏曰脾虛則參朮甘州補之下利者脾冷而滑泄故炮薑溫之夫以理中湯為丸者湯者水也土能堅水之義也

局

溫脾散 治脾胃不和腹脇虛脹乳食不進困倦無力壯熱憎寒

柯子

人參 各七錢半

白朮

桔梗

茯苓

藿香

陳皮

黃芪

各五錢

甘州 二錢半

每一錢水一盞生薑錢子九片棗一枚煎五分溫服

薛氏曰脾氣下陷者補中益氣湯升補之 ○肝

木尅土者六君柴胡平補之。○目睛微動潮熱抽掇吐瀉不食祕旨保脾湯。○病後津液不足口乾作渴用七味白朮散。

易水先生曰肝乘脾則風泄而嘔茯苓半夏湯主之。即苓半朮麩陳皮天麻大麥也。○心乘脾則壯熱體重而瀉羌活黃芩蒼朮甘艸湯主之。○肺乘脾則能食不大便而嘔嗽枳榔大黃煎湯下葶藶丸。○腎乘脾惡寒而泄理中丸主之。

薛氏曰面青搐搦乳食少思肝乘脾也用祕旨補脾湯。○面赤驚悸身熱昏睡心乘脾也用祕旨安神丸。○面白喘嗽肢體倦怠肺乘脾也用補中益氣湯。○唇黑泄瀉手足指冷腎乘脾也。

用益黃散

肺實瀉白覃甘桔

直訣瀉白散 肺盛復感風寒則胸滿氣急喘嗽上

氣先用瀉白散以清肺氣後用大青膏以散風寒。○咳而後喘面腫者肺火盛也用此瀉之。

桑白皮 地骨皮 各二錢 甘艸 一錢

入粳米二十粒水煎溫服

蓋溪吳氏曰肺黃氣上逆故喘滿上焦有火故氣急此丹溪所謂氣有餘便是火也桑白皮味甘而辛甘能固元氣之不足辛能瀉其子氣之有餘佐以艸之健脾胃者虛則補其實則瀉其也佐以甘艸之健脾胃者虛則補其實則瀉其也輕實者正氣虛而邪氣實也又曰瀉氣故皮瀉白使入肺之生也○蓬溪李氏曰桑皮以清肺而養血此乃瀉肺諸方之準繩也羅氏

言其瀉肺中伏火而補正氣瀉邪所以補正也若肺虛而小便利者不宜用之○中山氏曰桑白皮甘辛寒瀉肺中水氣地骨皮苦辛寒瀉肺中伏火水氣痰飲也瀉之則肺清伏火鬱熱也瀉之則肺安甘州所以和逆氣也

○甘桔湯 肺熱則手搖眉目鼻回者主之○有熱症面赤飲水咽喉不利者主之○嗽而咯膿血者主之

甘州 二錢 桔梗 一錢

為末每二錢入阿膠半片水煎服

莖氏曰甘桔湯甘州之甘緩熱阿膠之甘潤血熱則血燥故也桔梗之苦瀉熱及瀉藥中劑也

薛氏秘旨清肺散 前症若腠理不密外邪所感而肺病者用之

陳皮 半夏 茯苓 甘州

川芎 桑白皮 桔梗 防風

菝芎 黃芩 白朮

○瀉黃散 脾胃氣實大腸不利而肺病者用之
○加味清胃散 因乳母膏梁醇酒積熱致兒為患用之

肺虛阿膠散可功

直訣阿膠散 肺藏性則唇白以此補之○嗽久肺

亡津液者肺虛也用阿膠散補之

豐溪吳氏曰燥者潤之今肺虛自燥故潤以阿膠杏仁金鬱則泄之今肺中鬱火故泄以堯鈴粘子土者金之母虛則補其母故入甘州糯米以補脾益胃

中益氣湯 土虛不能生肺主之

八參平胃散 火來尅金主之 方見喘嗽

○地黃丸 腎水奪母氣或陰火上炎主之

○瀉青丸 肺虛肝木乘侮先用阿膠散後用瀉

青丸

○地黃丸 心火炎燥肺金而肺病者用之

○四君子湯 肺金自虛者主之

仲陽先生曰肺病春見肺勝肝也以瀉白散治肺

若目淡青或目赤者當發搐為肝怯也以地黃丸

補肝○易水先生曰肺病喘嗽氣盛見於寅卯辰

時當補肝瀉肺○心乘肺為賊邪熱而喘嗽用腎

氣丸導赤散阿膠散○肝乘肺為微邪惡風眩冒

昏憤羌活散羌活前胡麻黃茯苓川芎黃芩甘州

蔓荊子枳殼細辛石羔菊花防風煎服○腎乘肺

為實邪憎寒咳嗽清利百部丸麻黃百部杏仁○

脾乘肺為虛邪體重痰嗽泄瀉人參白朮散 即七

味白

腎虛六味地黃主此是鑿方最妙工

○六味地黃丸

仲陽先生曰腎主虛若胎稟虛怯神氣不足目

無睛光面白顛解此皆難育雖育不壽或更加

色慾變症百出愈難救療或畏明下竅者蓋骨

重而身縮也咬牙者腎水虛而不能制心火也

皆用地黃丸

薛氏曰潔古云下竅者腎氣不足兩足發熱故不喜衣覆也蓋臍以下皆腎之所主緣心

氣下行於腎部也所以宜用地黃丸壯水制火而補腎也

仲陽先生曰腎病夏見水勝火腎乘心也甚則動悸發搐宜風散主之○易水先生曰心乘腎者為微邪發熱不惡風寒用桂枝丸○肺乘腎者為虛邪喘嗽皮膚寒澁用百部丸○肝乘腎者為實邪拘急發搐身寒用理中丸○脾乘腎者為賊邪體重泄瀉惡寒用理中丸

兒體氣素壯者用加味升麻葛根湯 葛根五分 周公分赤芍粉桔芸芎蘇葉五分 芎四分 查肉一分 炒香姜三片 體氣素虛弱者加味參蘇飲 參三分 蘇葉五分 芎四分 粉桔芸五分 葛根一分 守三十分 查肉六分 姜三片 和解湯 解表和中 周葛粉 白芍五分 參七分 芎八分 粉五分

卷之十五

卷之十六

痘瘡 預解痘毒十二月取虎頭煎湯浴小兒涼熱去毒令出痘稀 飲善正要方

初熱三朝治例

面燥腮及目胞赤咳 欬嘔噴肺 熱証也 呵欠煩悶 肝之熱 症也 其候乍涼乍振足絳 疹將又

初熱來時兼外感肝症見者參羌活散心症惺惺或散升麻葛根湯見脾症或如聖湯虛者惺惺散肺症參蘇飲蔥白寧通已見紅點不可用葛根升麻湯恐表虛反增斑爛也半表半柴胡生地靈入用冲和湯看汗有減無加半表半柴胡生地靈入裡涼膈散通聖散下之輕者四聖散六乙散停飲食生冷傷內者嘔吐利瀉熱寒形寒時正氣散理中湯劑或胃散暑月六和湯二湯及胃苓湯有積俱

挾驚 牙疳 減紅綿散 挾驚氣

發熱

神功散治痘出

獨防荆
薄荷壳
芎天骨

毒氣太盛血紅
不分地界如蚊
種或諸失或吐
瀉七日以前諸
症可服解毒

黃芪 人參

白芍 紫州

生芩 紅花

牛蒡子 前胡

耳中 熱水

石水煎 微

內托之治血氣虛
撞或爪邪穢毒
冲觸使瘡毒內
陷而不出或出而
不勻快此茶勻
氣調日神
之宜宜易收易

厚膏

松痰犀角地黃湯合小銘

消毒加飲芩連或桑白皮或防入眼硃砂護眼亦叮

寧

○古方用如米細硃砂為末蜜調許每五分作
三次量兒大小加減溫水下不拘痘瘡出未首
尾可服密者可稀稀者可無黑陷者可起痘瘡
掀腫可消兼治壯熱煩渴微喘但性亦微寒不
可多服

○護眼膏

醫學綱目錢氏方也
黃礬 一兩 紅花 二兩 菜豆 一兩 甘艸 四兩

為末痘瘡正發之時用清油調塗兩眼四畔則
面上痘亦稀少或用硃砂為末水調塗眼眶或

只用乾胭脂末蜜調塗眼眶則痘不入眼
氏曰護眼膏加黑豆粉青靛而梨汁調塗尤良

報痘三朝治例

報痘三朝熱未徹者必感傷邪未盡淨此熱毒內

溫裡之可投解毒防風方 治痘七日後壯熱毒盛氣弱痘

出不快及痘出而聲又啞醫學綱目易水

防風 五分 地骨皮 黃芪 枳椇

芍藥 荊芥 牛房子各二分

水煎溫服

十神解毒湯 專治身發壯熱腮紅臉赤毛焦

色枯已出未出三日以前痘點煩紅燥渴欲飲

要卷十六

痘毒

二

人參 黃連 防風 厚朴 耳中 官桂 右水煎

睡臥不安小便赤澁者此熱盛故也

當歸 生地黃 紅花 牡丹皮

赤芍 桔梗 木通 腹皮

連翹 川芎

燈心水煎服此方得安表和中解毒三法盡善誠痘科之神方也丹溪云熱者清之實者平之其此方之謂歟○毒盛綿密加荊芥牛房○渴加天花粉竹葉滑石○小便尿血加犀角梔子○吐血乾嘔加犀角黃連○發紅斑加犀芩礬梔玄參○小便澁加楮芩澤瀉○小便秘加滑石瞿麥○大便秘加枳實前胡○煩躁加麥門冬天花粉○煩渴狂亂謔語加知母石膏麥門

預解毒毒 每至除夜以白鶴煮羹餉兒仍以毛煎湯浴之則出痘希少也

冬○嘔吐加猪苓澤瀉黃連○咽喉痛加甘州牛蒡子荊芥○泄瀉加澤瀉防風○嘔加陳皮○大便秘喘加枳殼前胡大黃

出逆 心胸天庭逆處出消毒飲中加黃芩紫查山望人參

或升麻葛根湯加連翹一分或敗毒散犀角地黃湯

頂陷色枯保元妙

保元湯魏氏方險症者將長光澤頂陷不起也既出雖起慘色不明也漿行色灰不榮也漿定光潤不消也漿老溼潤不斂也結痂而胃弱內虛也痂落而口渴不食也痂後生癰腫也癰腫潰而斂遲也並宜此湯或加芩或加桂加糯米以助之

人參 二錢 黃芪 三錢 甘艸 一錢

薑一片水煎服

論曰此方原出東垣治慢驚土衰火旺之法
今傳而治痘以其內固營血外護衛氣
陰陽作為膿水其症雖異其理則同
去白芍藥加生薑改名保元湯

龔氏醫鑒曰活血加當歸五分芍藥一錢
勿氣加陳皮五分解毒加玄參牛房子各七分
○頂陷加芫桂○色不光澤加芍桂糯米○色昏紅
紫加木香當歸○不能成漿加桂糯○漿足溼
潤不斂加木苓○發渴加麥門冬五味子○頭
額不起脹加芫六分為引○面部不起脹加桔
梗四分為引○腰膝不起脹加牛膝四分為引
○兩手不起脹加桂枝二分為引○徐氏醫統

出多

出多身熱解毒防風湯○或消毒飲鼠粘湯
○鼠粘湯東垣先生方治痘出稠密身熱不退宜

曰血虛而燥大便閉澁加芫歸痘灰白陷頂者
有寒加桂湯煩而躁加麥門冬泄瀉加木苓小
便不利加車前子或合五苓散熱甚者加黃芩

急服此藥以防青乾黑靨
牛房子 當歸 甘艸 地骨皮
黃芩 芫胡 黃芪 連翹
各等分水煎溫服熱退即止

出遲

出多便黑腹脹見血犀角地黃湯毒盛譫狂猪尾膏康
出遲榮衛虛八物湯中氣下陷補中益湯保元脾
冷理中丸木香散甚者薑附湯外盛裡虛紫艸木香或湯

解毒防風湯

統醫

補中益氣湯 治痘疹發熱難出或脾胃虛陷

及陷附倒靨此能補中益氣可以為痘疹之內

托十分穩當寒熱得中而無太過不及之弊內

有參芪以補元氣有當歸以生血有木陳以健

脾有升柴以發表托裡不致內陷○寒加肉桂

乾薑熱加芩連血不行者加紫艸湯加夾門冬
紫艸木香湯 治瘡出不快及大便自利
紫艸 木香 茯苓 白朮 各一
甘艸 少許

氣實痰停 疎氣飲 治氣實痰鬱發不出者
合二陳湯神驚啼叫溫驚良氣散

○疎氣飲 治氣實痰鬱發不出者

蒼朮 白芷 防風 升麻
黃芩 芍藥 連翹 當歸 各等

甘艸節 減半
水煎服

外邪因風寒不能出五積散或正氣參蘓飲發之暑氣

煩渴昏五苓之散用生地麥門煎湯下石膏湯攘身

熱甚者小紫艸木通湯消毒飲劑外邪入裡二便

妨甚者宜風散紫艸木通湯 治痘出不快醫學綱目海
紫艸 木通 人參 白茯苓

糯米各四分 甘艸二分

水煎溫服如大便利者去紫艸加木香

○消毒飲 依本方加大黃山梔

出而不遍無潤色紫艸神功早可嘗

○紫艸飲 治痘欲出未出或痘一熱出齊服此重變輕惟便利者忌服

紫艸一兩用百沸湯一碗沃之以物蓋定勿

令泄氣俟溫量兒大小服之雖出亦輕或加陳

皮蔥白尤妙如發斑疹加釣藤調服

蓬溪李氏曰紫艸味甘鹹而氣寒入心包絡及肝經血分其功長於涼血活血利大小腸故痘疹欲出未出血熱毒盛大便閉者宜用之已出而紫黑便秘者亦可用若已出而紅活及白怡大便利者切宜忌之故楊氏直指云紫艸治痘能導大便使發出亦輕得本

香白木佐之尤為有益又曾世榮活幼新書云紫艸性寒小兒脾氣實者猶可用脾氣虛者反能作瀉云云

神功散 治痘出毒氣太盛血紅一片不分地

界如蚊蠶種或諸失血或吐瀉七日以前諸症可服解毒

黃芪 人參 芍藥 紫艸

生地黃 紅花 牛房子各等分

前胡 甘艸減半

水煎不拘時服○熱甚加芩連未退者再加大黃研入○有驚者加蟬退一箇○若頭粒淡黑者有寒乘之加桂一錢

已出復入 已出被風而復入加味四聖散 快透散去通加詳

要錄下

風寒表症者可發之惺惺散用熱毒透肌散乃可量

加味四聖散治痘出不快及變陷倒靨小便

赤澁餘熱不除一切惡候或痘出被風吹復不見入皮膚內鬱熱不散

- 紫艸 木通 木香 黃芪
- 川芎 甘艸 人參各等分 蟬退減半

每二錢水煎服如便閉加枳殼使調加糯米能解毒發痘也

本冊紫背荷葉散聞人規方又名南金散治風寒外襲倒靨勢危者萬無一失

霜後荷葉炙乾 白薑蠶 等分爲末每半錢溫酒調下論曰痘瘡已出復

爲風寒外襲則竅閉血凝其點不長或變黑色此爲倒靨必身痛四支微厥但溫肌散邪則熱氣復行而斑自出也宜紫背荷葉散治之蓋荷葉能升發陽氣散瘀血留好血疆蠶能解結滯之氣故也

醫林快透散 治痘出不快李氏入門名透肌散

- 紫艸 蟬退 木通
- 白芍藥 甘艸

壯年壯羊皮厚透肌散勞役汗多補益氣湯去升柴自至終服之

孕婦宜安胎加飲芥木主孕婦表裡虛實治法同藥味禁忌

宜知

淡白頂軟氣虛弱為投內托十宜散依本方去

不自汗倍倍枯梗淡紅摸過即轉白氣血虛衰全十太補

紫癩湯資者血虛小活血飲紫癩白癩氣血熱人參化

斑湯乃堪治

起脹三朝治例

陷伏起脹陷伏色乾涸內托十宜散最可良

賊痘軟大衰氣血保元湯內加紫艸望

紫陷十宜散桂去加紫艸紅花熱黑陷獨聖散最

堪量中陷黑白氣虛弱保元湯加黃芩兔血丸與水

楊湯

○獨聖散

穿山甲

取前定及醬上者炒為末每五分木香煎湯火入酒調下或入麝少許尤妙如七日後黑陷紫艸煎湯下紫陷溫酒下血陷灰陷俱酒入麝香下白陷當歸煎酒下

薈溪吳氏曰黑陷危證也黑者穢惡觸之而變其色也陷者正氣下陷不能起脹也川山甲麝香腫穢惡之屬也何以用之蓋痘之為物外觸穢惡則向裡而陷內觸穢惡則向外而凸原其血氣虛怯故

本水楊湯凡報痘起脹行漿貫滿痘瘡頂陷漿

滯不行或為風寒久尅者皆効魏氏心鑒方

楊柳五斤春冬用枝秋夏用葉洗淨搗碎取長流水一大釜煎六七沸去渣將三分之一注盆中宜先服湯藥然後乘熱洗浴久許乃以油

紙撚點燈照之累累然有起勢陷處有圓暈紅
 絲此漿必滿足如不滿又如前浴法弱者只浴
 頭面手足勿浴背如屢浴不起者氣血敗矣不
 可再浴初出及痒塌者皆不可浴痘不行漿乃
 氣澁血滯腠理固密或風寒外阻而然浴令暖
 氣透達和暢鬱蒸氣血通徹每隨暖氣而發行
 漿貫滿功非淺也若內服助氣血藥藉此升之
 其効更速風寒亦不得而阻之矣

貫膿三朝治例

漿色淡

行漿色淡虛氣血虛四物

湯去芩加紅花火并

氣虛保元

桂湯加

回漿散

治痘不收漿結痂

- 何首烏 芍藥 黃芪 人參
- 芎艸 白朮 白茯苓 生薑

○象牙散 治同上

即前方去芍藥加糯米大棗調象牙末一錢服

皮破流膿去溼劑

○用白螺壳煨末乾摻或用苦參滑石蚌粉白芷輕粉等分爲末乾摻瘡口

未破只水漬溫中藥內加白芷防風吞水痘十宣散

歸或保元湯加山用

乾燥

乾燥無膿血枯活血論

○活血散

赤芍

歸尾

紅花

芫艸

各五錢

木香 二錢 血竭 一錢

為末每二錢痘色淡白酒調下熱極血焦不紅

活紫艸煎酒下

豐溪吳氏曰氣貴利而不貴滯血貴活而不貴凝木香川芎調其氣滯芫藥歸尾紫艸紅花血竭理其血凝

○小活血散

單白芍藥炒為末每一錢出快溫酒下痘痛
溫水下倒壓紫艸煎湯入酒火許調服大能
活血止痛除煩如兩腳蹇攣加甘艸即芍藥
甘艸湯也

化漿

不滿

乃氣血因寒火緩也

保元

湯加薑桂糯米可

與滿而

十宣

散去胎芷存倍參芪酒

收壓三朝治例

當壓不壓間有黑保元

加湯 芩木尤良方毒氣散慢

宣風散

加犀角汁解之 觸穢胃寒異攻散調四望飲過不

壓六乙

散 劑大便秘者清涼飲涼傷冷瘡陷異攻

散主傷熱瘡爛小柴

胡良湯 犀角地黃湯加酒炒 芩連

將熟腳根色紫者升麻葛根

湯 犀角地黃湯加酒炒 芩連

以連翹之類解熱毒

痂難落而色紅紫連翹飲內加減嘗

○連翹散

治痘發熱不厥醫學綱目活人書方也

連翹

防風

山梔

甘艸

各等分水煎服○身上痂不落加地骨皮頭面

脫痂難

腳根色紫

痂不落加白芷

繩津

○回天甘露飲

治熱毒不解或未經解毒到當

壓發熱蒸者

砂糖半酒盃百沸湯調一大碗溫服立時熱

退痘壓萬發萬中直有回天之力也

雜症治例

渴

口渴有火用瓜婁

甘艸水煎服

內虛津乏保元湯宜

加麥門子飲多渴少後難壓宜投六乙散先滲之虛

陽偏盛好飲冷水香散內丁香桂依陰寒偏盛好

飲熱異攻散方加木當歸

煩躁報痘煩躁表未解黃芩芍藥湯清解之方起脹時

躁毒未散犀角磨汁青豆湯

或抱龍丸

貫膿時躁宜

溺或大便不通者潤之結痂後躁餘毒可攘去煩躁不眠主

溫胆湯胸膈緊滿桔梗湯良

腹痛

腹痛初熱因痘毒外感藿香正散

升麻葛根湯及參蘓

飲內傷生冷理中湯

劑加陳皮砂仁木香

痘出便秘獨聖

散需或四磨湯

腹脹腹脹初起尚可表升麻葛根湯加山楂牛蒡子內

虛胃弱忌發表二便難者四聖方

○四聖散治痘出不快及倒壓陷伏惡候毒氣

入內腹脹溺赤醫學綱目錢氏方也

木通 芫艸各一錢 枳殼 青艸各五分

水煎溫服如氣弱去枳殼加黃芪

痘已出成虛脹者冷症兼蘓陳皮乾薑甘艸水煎服

散加甚者木香異攻劑毒氣陷伏活血散良

失血

口鼻失血肺胃熱甚解毒加太黃輕黃芩湯便血

糞黑犀角地黃膿血三黃熟艾湯量便血神昏抱

龍奴因涼藥毒陷理中湯胃方瘥後便血身熱者

升麻葛根地黃黃連望熱渴解毒湯小承氣湯下

便秘

利駐車丸可良

便秘裡實痘未出升麻葛根消毒俱加大黃已出

熱毒裡實者小柴加生地與清涼飲尋常輕而無

裡實未出紫艸木通湯已出四物為主劑加芩連

桃仁麻仁望冷秘面青有不食內托十宜加減良

小便赤澀痘未出紫艸飲劑發毒良已出四聖

加芩劑此只解毒不滲方二便俱秘不敢下五苓

溺澀

散導赤散連翹散量

狂

痘出狂叫肝熱甚犀角地黃湯可收陰

未出發驚惺惺散消毒飲加減紅綿臨

○加減紅綿散治痘感風寒發熱驚搐等症

天麻 麻黃 全蝎 荊芥

各等分蔥煎溫服

豐溪吳氏曰風熱驚搐者以此藥調抱龍丸
痘之出也自內達外熱則驚肝熱則搐所
以搐者風也所以驚者熱也是方也麻荊菴
天蟬蝎所以消風解熱及些艸者所以解毒
發痘而活血也

者保元芍藥熱者瀉毒丸化毒丹斟睡中驚搐導

者保元芍藥熱者瀉毒丸化毒丹斟睡中驚搐導

亦散毒甚攻心以致黑陷涼驚丸任

通身作痛毒外行初時參蘇飲消毒飲渣之升麻

葛根湯倍芍藥甚者更加蟬退羌活山查已出活血散勻氣散

平

○勻氣散 治氣滯痘出不快及肉腠厚密身痛
即八味順氣散加木香為末酒調服

實痒風寒消毒飲食毒四君加苓連或大黃火潤之虛痒

保元倍其加芍內托散去桂倍芪加白芷當歸木香毒陷痒塌木香

散先加丁香肉桂

吐瀉

吐瀉初起因外感寒月理中湯異攻散可投積重者五

暑月六和湯胃苓湯用脾胃冷者胃愛求

○胃愛散 治痘出嘔吐泄瀉煩渴胃中虛冷

糯米 一兩 丁香 十六箇 木瓜 三分 藿香

紫蘓 各一分 甘艸 各一分

為末每一分或五分粟棗煎湯下

內傷四君加陳皮縮仁宿食重者萬億九搜

熱瀉五苓散或竹葉石膏湯等痰壅吐食二陳湯收

痘出泄瀉虛冷必保元加湯桂芍木香謀

因泄頂陷十宣散四聖散中加減尤

自汗

自汗初起有溼熱木連浮麥煎服宜痘出汗多必

難壓急用保元湯止之

寒戰咬牙氣血弱保元加桂或異攻散奇

變症治例

熱藥誤用致陽盛黃連解毒湯犀角地黃湯

寒戰咬牙

暑月痘爛生蛆者清熱藥內服外浴水楊湯

變黑

初出黑色如蚊咬加味四聖散能攘

地骨皮量

表熱如炭焦黑陷透肌散中紅花後用四君子湯加厚朴木

香陳米調理

○宜風散錢氏治驚方治痘青乾黑陷身不大熱

煩渴腹脹而喘二便赤澀面赤悶亂大吐

檳榔子 陳橘皮 昔艸各五錢 牽牛子四兩

為末幼者五分壯者一錢食前蜜湯調服

蓬溪李氏曰潔古老人治變黑歸腎症用宜風散代百祥膏亦是瀉子之意蓋毒勝火熾則水益潤風挾火勢則土受虧故津血內竭不能化膿而成青黑乾陷之症瀉其風火之毒所以救腎扶脾也或云脾虛腎旺故瀉之扶脾者非也腎之真水不可瀉瀉其陷伏之

邪毒爾

入裡神昏黑陷伏猪尾膏方盛火涼

○猪尾膏 治痘出未透心煩狂燥氣喘妄語便

閉能食或已發毒盛陷伏者宜此速治惟虛寒

者忌用

龍腦 一錢

為末旋滴小活獵猪尾血為丸小豆大每一丸

煩燥紫艸煎湯下陷伏溫酒下或用猪心血為

丸亦可

楚氏曰此方乃從治之法假其辛熱透徹之性發其鬱火者也若誤作寒劑用之誤矣

黑陷便秘溼熱重急不救或用百祥

百祥丸 痘紫黑乾或寒戰咬牙或身黃紫腫

治痘疹

紫背荷葉散

爪哇

用霜后荷葉

水紫背者

白僵蚕直者

絲小分爲末

湯酒調下

出本中綱目附方

又方白丁香末

少許米飲服一錢

者急下之

紅芽大戟一兩

用漿水煮極軟去骨晒乾復入原汁內煮汁盡

焙乾爲末蒸餅丸粟米大每二十九丸研赤脂麻

湯下量兒大小服之

薛氏曰案前左治痘疹黑陷耳尻冷咬牙吐瀉者乃脾土虛敗寒水反侮歸腎之惡候也
用此丸瀉之急以四君加丁香陳皮木香厚朴炮乾薑以溫補脾土身熱飲水黑陷復起
文秀先生云益此溫補脾土身熱飲水黑陷復起
脾土於未敗之先發於前人之未發之吾恐前藥
必藉脾胃之氣運及於腎而纔瀉之吾恐前藥
非古昔之元氣不致然非錢公之明見不致前藥
氏曰錢氏治痘瘡變黑歸腎一症用百祥膏
下之以瀉腎非瀉腎也瀉其府則藏自不實
瀉其府則藏自不實府者旁光也竊謂百祥

非獨瀉府正實則瀉其子也腎邪實而瀉其
肝也大戟味苦瀉而吐青色青綠者少
故百祥膏又治嗽而吐青色青綠者少
陽風木之氣也仲景亦云心下痞滿引脇下
痛乾嘔短氣者十棗湯主之其中亦有大戟
夫乾嘔脇痛非肝膽之病乎則百祥瀉肝
胆也明矣肝乃東方宜瀉不宜補泥瀉青瀉
黃皆瀉其子同瀉也何獨宜瀉當以瀉風散
楊氏心法附錄曰百祥丸大峻當以瀉風散
代之瀉後溫脾用四君加厚朴木香爲妙

藏燥痰盛驚狂發四齒加蟬退或牛蠶散疆

四齒散 治痘不紅不起發色灰白或黑陷而

焦取効如神 名古今醫統 價散

人齒 貓齒 狗齒 猪齒 錢各二 半

砂鍋固濟火煨通紅候冷爲末每五分熱酒調

古牛蠶散 治痘早微熱晚大熱目黃脇動身

熱手冷發甚如驚惟虛寒者忌用

牛蒡子 五錢 白薑蠶 二錢

入紫州三莖煎服

遂成黑陷犀角地黃湯抱龍丸方降痰良

裡虛黑陷主八物湯去除芎芎加木香

虛寒黑陷陳氏劑天溫時月十宜散詳

○陳氏異功散 治痘出欲靨未靨之間頭溫足

冷腹脹瀉渴急服此藥能除風寒溼痺調和陰

陽滋養氣血使痘易出易靨不致痒塌切忌食

蜜

木香 肉桂 當歸 茯苓

白朮 人參 陳皮 厚朴

半夏 丁香 肉蔻 附子

薑棗水煎服○龔氏回春加芍芩柯子去肉木

陳○薛氏曰按前方若痘瘡不光澤不起發不

紅活不結靨謂之表裡俱虛宜用此藥治之若

悶亂煩渴吐瀉不食腹痛腹脹痰喘氣急謂之

表裡虛寒急用此藥送豆蔻丸或十日至十一

且當靨不靨煩渴咬牙手足並冷飲沸湯而不

知熱此陽虛脫陷急用此湯救之亦有復生者

丹溪先生曰陳氏方大率歸重於太陰一經蓋以手太陰屬肺主皮毛也足太陰屬脾主肌肉受觀其用丁香官桂之溼也所以治肺之寒而無物不附木半夏所以治脾之溼也使其肺果有寒脾果有溼而兼有虛也量而與之出遲者止何傷之有今也不然徒見其瀉思飲者不身熱者泄瀉者驚悸者氣急者渴思飲者不

問寒熱虛實率投木香散異功散若候投禍
不旋踵○薑溪吳氏曰參木苓歸所以補胃
桂附丁豆所以溫胃半木陳柏所以調胃
陽明也陳氏云陽明主肌肉胃氣充足則肌
肉溫煖自然光澤起
脹而無痒塌之患也

○陳氏木香散

治發痘疹身熱作渴

- 木香 大腹皮 桂心 人參
- 柯子 茯苓 車前子 半夏
- 甘州 青皮 丁香各三分

薑水煎溫服如不甚虛寒者二方去桂附丁香
○龔氏回春去腹半甘青加芫木朴陳○薛氏
曰案若痘瘡已出未出之間其瘡不光澤不起
發不紅活五七日內泄瀉作渴或肚腹作脹氣
促作喘或身雖熱而腹脹足指冷或身熱作渴

或驚悸腹脹或汗出不止或寒戰咬牙瘡不結
痂此皆脾胃虛寒津液衰少急用此藥治之若
誤認為實熱用寒涼之藥及飲蜜水生冷瓜果
之類必不治

薑溪吳氏曰胃虛而寒則生泄瀉瀉失津液
則令人渴是方也參州補胃木丁桂溫胃
半腹前苓調胃乃柯子者所以止瀉而生津
也此亦以胃氣為主蓋胃不虛寒則瀉自止
津液自生而
渴自除矣

帶紫血熱主四物湯芩連紅花加入嘗帶白氣虛
保元湯主去州加入紫州康變黑烏羽猶可救紫

艸飲內小活血加望

斑爛

斑爛便閉牛黃丹主作痛敗州散臥麥麩
○牛黃丹 治痘出大便不通瘡中膿水不乾

身熱汗出

牛黃一錢 大黃 寒水石 升麻各五

粉霜 辰砂各五分

為末蜜丸黍米大每十丸量兒加減人參或紫
艸菝芻煎湯下

○敗艸散 用蓋屋及墻背上遠年腐艸洗淨焙
或晒乾為末帛包撲之甚者鋪床席令兒臥之

甚妙此艸經霜露久善解痘毒
○甚者麥麩視臥暑月熱盛當藉之以芭蕉葉

過汗內虛保元湯加芷防穢汚避穢丹可需

○避穢丹

蒼朮

細辛

甘松

川芎

乳香

降真香

各等分為末烈火焚之

穢疔治例

身腫 身向皆腫搗身風強直人參羌活散可投

交牙 咬牙身熱作渴甘露飲寒戰咬牙十宜散去芷防

之尤

聾啞 聾啞身溫解毒防湯風身涼十宜散桔梗優

腰痛 腰痛如咬雖腎絕風寒可解敗毒散求

瘡後症治例

再發 瘡後再發保元主解毒藥味加上良

餘毒 餘毒仍當分虛實虛者雙和散保元湯吐瀉虛渴

補脾胃參苓白朮散 異攻散或胃愛散虛熱口渴
皮山不止者者身熱自汗者補中益氣湯主之望實症熱

渴便秘者，大黃散方，或三黃丸。

○大黃散 治麩瘡及斑瘡，大便不通。

大黃 川芎 各一兩 甘艸 黃芩

枳椇 錢各五

每一錢入紫艸少許水煎溫服。

溺少五苓散 止煩渴身熱不退 小柴胡湯 石膏湯

涼齒疼牙痛 甘露飲 口牙出血 化毒丹 方咽疼 甘

桔加湯 牛蒡 麥門入怒 叫眼 柴胡清肝 湯 嘗下血 投

三黃熟艾 湯 心痛 乳沒 歸芍 煎量

中風 消風 散 二錢 入蟬退末 一錢 入與續命 湯 去

加荊芥 亦可 痛導赤 散 抱龍丸 便閉發搐 王萬億丸

風寒咳嗽 參蘇飲 安

宜唐八目工醫用鬼犀日乾為末每服一毛茶下即安 普濟方

入照入眼丹 溪熱眼 劑熱翳 速用地黃方 風腫翳膜 投

蟬殼 虛心 地黃丸 羚羊虎骨

○丹溪方 治熱眼

防風 黃連 連翹 升麻

桔梗 梔子 艸決明 赤芍藥

當歸

作小劑煎服

○地黃散 治痘瘡入眼 心肝壅熱 目赤腫痛 或

生赤脉 或白膜遮睛 四邊散漫者 易治 若暴遮

黑睛 多致失明 宜速用 此大人亦宜

生地黄 熟地黄 當歸 錢各二 防風

羌活 犀角 蟬退 木賊

五十二 五十七

穀精艸 蒺藜子 大黃各一錢 玄參五分

木通 甘艸各一錢半

一方有黃連為末每五分量兒大小用羊肝煮

汁調服忌口將息

○蟬殼散 治風腫翳膜者

蟬退 地骨皮 牡丹皮 黃連

白朮 菊花 蒼朮各一兩 艸龍膽五錢

甜瓜子半錢

為末每一錢半荊芥煎湯調下食後臨臥各一

服兼治時疾後餘毒上攻眼目甚効

○羚羊散 治肝腎俱虛者

羚羊 干角 虎脛骨 生地黃 酸棗仁各五錢

肉桂 防風 當歸 黃芪各五分

為末 皂子大每一丸溫水化下

痘疹消毒飲為主隨經加減上下詳

○消毒散 治小兒瘡疹已出未能勻遍及毒氣

壅遏雖出不快壯熱狂躁咽膈壅塞睡臥不安

大便秘澀及治大人小兒上膈壅熱咽喉腫痛

胸膈不利

荊芥 一兩 炙甘艸 二兩 牛房子 六兩

每一錢水一盞煎七分食後溫服若瘡疹大便

利者不宜服之○虞氏正傳有防風加生犀角

尤妙○李氏入門有防風升麻加上犀角各犀

角消毒飲○虛熱加地骨皮壯熱加黃芩紫艸

實者加生犀磨汁出不快及痒加蟬退有汗加防風減食加人參山查便秘加大黃氣虛加參朮血虛加芎歸百般加減由人
毒甚宜五福化毒丹熱盛腫痛敗毒散良

類症治例

水痘類症水痘小麥湯煩熱溺澀八正散方

○小麥湯

滑石 甘州 地骨皮各一分
人參 麻黃 大黃 知母
羌活 葶藶子各二分 小麥七粒
水煎

闔熱

敗毒散發之熱盛透肌散加紅花黃芩升麻○咽痛加

犀角解

湯加芎歸
芍藥防風望

補遺方

○三黃熟艾湯 治痘瘡正發似收未收下利黃臭膿血身熱大渴宜此湯以解其毒

黃芩 黃連 黃蘗 艾葉
各等分水煎服或加糯米紫艸甘州亦好
三豆飲子 治天行豆瘡但覺有此症預服則不發

赤小豆 黑豆 菘豆各一斤 甘州半兩
水煮熟逐日空心任性食豆飲汁七日瘡自不發
○龔氏濟世曰此能活血解毒則不滌

徐氏曰痘瘡蘊非常之熱蓋發肌腠為痘疹
順其熱則出而毒散但過於熱則又損日抵
之以涼則為陷伏黑腐故善治者使陽
不致虧盈陰不致潛伏調適中程而已

諸雜証總要

頭疼 止有頭疼輕。目閉 初起不治八九日每度也十三四日
凶也。咳嗽 無度。氣急 初熱者凶八九日無度也
声啞 初起者不治七八日可治或哭泣声啞毛錫如者生
如暗者死痂落後凶也兼喘急者始終不治如傷風声啞
者不治。喉痛 初起者莫治八九日者可治痂後凶也
乱語 初起者重痂落後凶也。心痛 初起及痘中者凶十四
初熱者無度痂落後凶也。腰痛 初起及痘中者凶十四
日後者每度。十指冷 不治。手搖 不治。足搖者不治
手足痛 初起者凶八九日每度。手心痛 用一芍散
足冷 不治。眼出血者不治。耳出血者不治
鼻衄者 吐血者鮮血可治黑血不治。尿血者不治
大便血可治 吐黃水者肚痛者凶不痛者每度。吐膿者每度
吐血者每度。初起吐一二條每度多則凶十三日後即
死便出者 不治。初起者初起凶貫膿時不效。寒者 初起
不治。初起者初起凶貫膿時不效。寒者 初起

疹

初熱

麻疹初起可解肌升麻葛根

加蔥白蘓葉望潮熱

散連地骨皮語調辰砂六乙
散咳多加麥門冬麻黃杏仁羔
咳甚涼膈散桔地

骨皮寒熱如瘧小柴良

已出

煩躁作渴者解毒白虎成合方喘滿便秘前

胡梳小承瀉通聖散可酌量

○前胡枳椇湯

前胡

枳椇

茯苓

大黃

甘艸

水煎服

譫語溺秘導赤散如淋四苓

散革前通詳譫言矣

諸如狂發解毒湯調六一乙散常

大便下血或溺血解毒湯合犀角地黃湯吐衄解

毒加梔子尿

泄瀉解毒四苓散涼兼喘溺澀柴苓劑煩渴作瀉

白虎加蒼湯熱盛乾嘔解毒主傷食嘔吐四君湯

夏月因暑作嘔吐四苓散加人參康



