

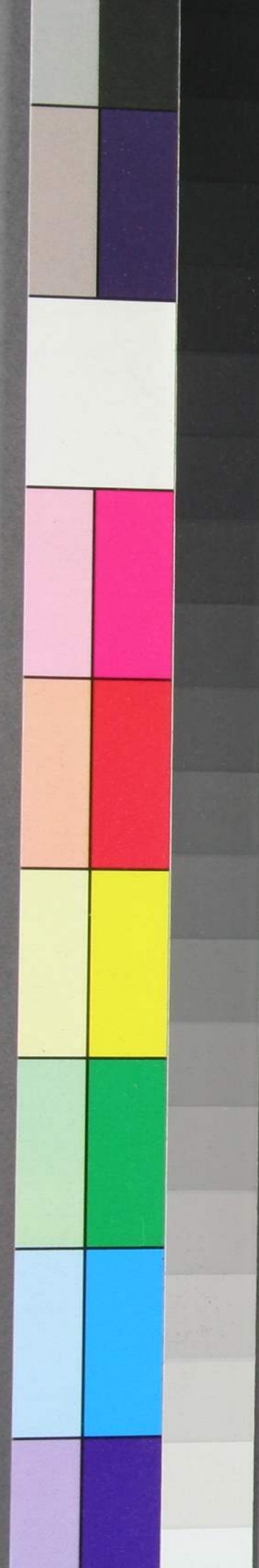
中條流産科全書
 中條流小児方
 板坂流小児方
 板坂流女科
 瀬之尾流産科
 濃州乘付流産方

乘附卷春蘇利

1637-

板坂宗徳
 室町時代
 瀬尾昌琢
 (蘭方家)
 1645-1718

ヤ 9
 1133



序

夫婦人有經產也。舉世是為難兒。矣。故自古醫者有十三科。而大科為其最。六別設婦人科。以列于其數。雖均之。可任大科哉。其所以別之者。以有夫經產故也。竊以雖常產



難澁日久則母子軀命迫於旦夕。當是之時有良醫則一治而兩全矣。豈大科止救一人比哉。况又至若王氏腋產樊氏額產之類。其無素者不能治也。是乃在十三科中。其任莫重焉。其功莫大焉。恭惟本

邦泰平之化盛行。幾乎二百年矣。武露布文。露沈百家。衆技林林。狀起。其中有中條氏在焉。以善治產難。鳴固非虛名也。今也其徒數十百人。分所海內。而救其難者。指不勝屈。一日書肆醉墨齋。袖一帙來。

謂予曰。吾嘗梓村山氏所撰中條
產書小冊。大行于世。今復欲壽梓
其後。扁增補。希公校正之。予於是
喜其傳不朽。校正之家藏書。間亦
傍加私論。以發揮之。蓋其為書不
必依古人方論。皆書一家經驗。以

鄉語。是以大方之家多不信也。雖
狀予屢試之。極効。則是書有大補
於濟世者。可知已矣。是配之十三
科中之書。又何耻之有。故今添以
序而還之云。

皇和寶曆改元年

旭山戶田齋誌



卷末紅文

中條流產書跋

右中條流產前後書。余年來臨
病施治無不應。尤有濟民之功。
故鋟梓以作一步之助矣。

寬文戊申晚春中澣

村山林益撰

予嘗撰中條家產書小冊令書肆某氏梓焉其書大行于世而猶憾其多遺漏再探續中撰切日用者數十條與之欲以小補於產科者流云爾

村山林益撰

附錄

夢生之說

物理小識以此為悶寂生

彭用光體仁彙編曰婦已產生下孩兒但
不能發聲謂之夢生庸俗不知此理遂棄
而不救極為可憫今凡有此切不可斷臍
帶將胞衣火燒灸令火氣入孩兒之腹內
兒身已煖卻取猫一隻青衣包裹其頭足
令一乖覺婦人拿住用猫頭在兒耳邊卻
以手捉住猫頭婦人以口齒著力咬破猫

耳猫遂大叫一声孩兒即醒開口發聲能
省眼開遂得長生矣又物理小識曰兒生
墮不啼擊木瓢迫猫令叫即啼中通曰俗
稱不啼兒為悶寂生旁人呼其父應兒即
啼

斯二說雖難信以諸方書所無而識者
幾希故姑附錄于此且為和解以示童

蒙吁世之妄醫見孩兒生下身冷眼合
不發聲不動四肢皆以為死胎遂棄而
置之度外可不嘆乎若夫兒身稍冷亦
未至於骨節強直者即用此法或甦矣
有其任者不可不知也

夢生之說和解

體仁彙編二曰ク凡子生下テ初声ヲ揚ザルヲ夢生
ト云フ素人醫者コレヲ活ス莫ヲ不知死胎トナシ
テ棄ル者多シ若シホウセイノ子アラバ必先臍ノ帶
ヲキラズ直ニ胞衣ヲ火ニテ得ト炙リ其温リ子ノ
腹ノ内へ入ル身モツコテ温カニ成ナリ扱又猫一隻
トテハ藍染ノ絹ニテ頭モ足モイク丑モ能ク包ミ身
ヲ働キ人ヲカハヌヤウニシテ氣シヤウナル女ニ両手ニ

テ持せ猫ノ頭ヲ子ノ取ニトク下押アテ齒テ猫ノ
 身ヲカーバイ咬切バカリニ咬スレバ猫ハ痛ニ忍カ子大
 声アケテ叫トヒトシク子ハ其マ、氣付テ口ヲ開キ
 声ヲアゲ目ヲ開キ長ク別条ナシ 此下物理小識ノ
 和解畧ス、
 右和解讀者ヨク合点シテ其ノ事ノ成ヤスキヲ奉トス
 故ニ其意ハ本文ト違ハストイヘビ其詞ニ於テハ増減
 スルモノ多シ

安永七年戊戌十一月發行

中條流産科全書目錄

- 初ノ一 本味葉方ノ事 一丁
- 同二 同加減法ノ事 同丁ウ
- 同三 妊娠禁物ノ事 二丁
- 同四 産ノ頃ヲ知ル事 同丁
- 同五 生産月数ノ事 同丁ウ
- 同六 惡阻ノ事 三丁

同七

胎ムカ不^{ザル}孕カヲ知ル^ミ脉ノ事

同丁ウ

同八

男女ヲ知ル^ミ脉ノ事 付^{フタゴ}双子ヲ知ル

同丁ウ

同九

血ヲ上^カニ病ム下^{シモ}ニ病ムト云事

同丁ウ

同十

背^セバラミノ事

同丁

同十一

胎内ノ子居所ヲ替^カユル事

同丁

同十二

火ニアタル事

同丁ウ

同十三

水ヲアミル事

同丁ウ

同上

産前脉ノ事

同丁

同上

水腫ノ事

同丁

産前方目錄

一

不食^レテ煩^フ事

同丁

二

食違^ニテ煩^フ事

同丁ウ

三

目ノ上^ヘ重ク時々大息ヲツキ煩^フ事

同丁

四

中程ヨリ帯ヲトク事

同丁

五	熱ヲ煩フ事	同丁ウ
六	風ヲヒキ熱アル事	同丁ウ
七	大熱氣ヲ煩フ事	八丁
八	傷寒ヲ煩フ事 付 妊娠禁忌茶品ノ事	同丁
九	三四ヶ月ニテ古血煩フ事	九丁
十	子留リテ一月二月又ハ三四月ニテ流ル事	同丁ウ
十一	虫出テ煩フ事	同丁ウ

十二	三四ヶ月ニテ母ノ喉ヨリ虫多ク出ル事	十丁
十三	味噌汁ヲ嫌フ事	同丁ウ
十四	咽渴ク事	同丁ウ
十五	腹痛ヲ煩フ事	同丁ウ
十六	吐逆飢逆出ル事	同丁ウ
十七	咳逆ノ事	十一丁
十八	腹中ヲ煩フ事	同丁

十九

痢病ヲ煩フ事

同丁

廿

冷タル物ヲ食シ熱氣アル事

同丁ウ

廿一

霍乱ノ事

同丁ウ

廿二

眩暈ノ事

同丁ウ

廿三

頭痛ノ事

十二丁

廿四

胸氣ノ事

同丁

廿五

淋病ノ事

同丁

廿六

小便澁リ或ハ不通事

同丁

廿七

大便結スル事

同丁ウ

廿八

脱肛出テ不入事

同丁ウ

廿九

足冷ヘ痛ミ煩フ事

同丁ウ

三十

母ノ身大ニフク惣身ニ細ナル物出ル事

十三丁

卅一

母ヨレト云煩ヒノ事

同丁

卅二

舌不動痛ム事

同丁ウ

- 卅三 惣身スクミ煩フ事 同丁ウ
- 卅四 惣身冷ハ腹中熱シ煩フ事 十四丁
- 卅五 惣身骨痛ニ物ニ狂フ事 同丁
- 卅六 腫風ノ事 同丁ウ
- 卅七 腰腫レ北日モ煩フ事 十五丁
- 卅八 腫氣サシ煩フ事 同丁
- 卅九 母ノ臍ヨリ腫物出ル事 同丁ウ

- 四十 同臍ヨリ膿イヅル事 同丁ウ
- 四一 トワタリ腫レ煩フ事 同丁ウ
- 四二 七八ヶ月ニテ血下ル事 十六丁
- 四三 大血ト云テ滝ノ如ク血走ル事 同丁ウ
- 四四 血止リテ物ニ狂フ事 十七丁
- 四五 血不時ニ下ルヲ止テ熱出ル事 同丁
- 四六 目口鼻ヨリ血出ル事 同丁

四七

吐血スル事

同丁ウ

四八

産ニ向ヒ喉ヨリ血出テ又痰血ノ事

同丁ウ

四九

血乱テ謔語シ齒ヲカニ惡寒發熱ノ事

十八丁

五十

未満月子胎内ニ死テ目口ヨリ血出煩フ事

同丁

五一

胎内ニテ子死スル事

同丁ウ

五二

死胎ノ事

十九丁

五三

母病テ子胎内ニ死レ手足出ス事

同丁

五四

子ヲ下シ頓テ又留リタル事

同丁ウ

五五

子下リタル跡煩フ事

同丁ウ

五六

母反張ツキ煩フ事

比丁

五七

足ノ裏腫レ煩フ事

同丁

五八

氣勞レ眠ル事

同丁ウ

五九

心モナク五日モ十日モ眠ル事

同丁ウ

六十

氣勞レタル妊婦ノ事

比丁

- 六一 目ノ見ヘヌ事 同丁
- 六二 氣ヨワキ者ノ事 同丁
- 六三 髮ヌケル事 同丁ウ
- 六四 薄黒キ子バキ物ヲサイク吐ク事 同丁ウ
- 六五 寢ルト其マ、夢ヲ見ル事 同丁ウ
- 六六 子乳口ヲ離ス事 廿二丁
- 六七 子母ノ膽ヘ喰付ク事 同丁

- 六八 同胆ヘ逆上ル事 同丁
- 六九 子古血ニセカレ胸ヘ上リ不食スル事 同丁ウ
- 七十 惡血ニテ熱氣アリ不食ノ事 同丁ウ
- 七一 孕婦月水ヲ如常ミル事 廿三丁
- 七十二 母ノ乳滝ノ如ク出ル事 同丁
- 七三 子宮腫ル事 同丁ウ
- 七四 子宮出テ下ル事 廿四丁

七五 母無煩惣身ヨリ水ノ如ナル物出ル事 同丁
 七六 子宮ヨリ白キモノ出ル事 同丁ウ
 七七 母ノ手ノ指サキ痛ム事 同丁ウ
 七八 胎内ノ子脐ノ緒ヲ首ニ巻ク事 廿五丁
 七九 嬢胎カ血塊カ不知事 同丁
 八十 血塊ヲ解ク事 同丁
 八一 血塊下リタル時ノ事 廿六丁

八二 石子ト云物ヲ孕ム事 同丁ウ
 八三 子宮ヨリ天目程ノ物出ル事 廿七丁ウ
 八四 先走ト云テ十日モ廿日モ白キ物出ル事 同丁ウ
 八五 十日十五日前ヨリ血下ル事 廿八丁
 八六 同水コボルノ事 同丁
 八七 同破水下ル事 同丁ウ
 八八 度々氣ヲ取り失フ事 廿九丁

産科全書

目錄

八九 母ノ股ヨリ下ニ熱氣アリ煩フ事

同丁ウ

九十 月ヲ持コス事

同丁

九一 胎内ニテ子アガツ事

三丁

九二 胎内ニテ子啼モダユル事

同丁

九三 胎動ノ事

同丁

九四 母ノ喉ヘ子手ヲ出ス事

同丁ウ

九五 産途付キ重シ掛ルト云事

同丁

九六 帶解カゲンノ事

此一丁

九七 産ニ臨ミ二三日四五日前ニ血下ル事

同丁

九八 後ノ物子ヨリ先ニ下ル事

同丁ウ

九九 子宮先キ出ル事

此二丁

百 産門ヨリ挽茶ノヤウナル物出ル事

同丁

百一 産前イゲミ有テ産門カユカル事

同丁

百二 産ニ向イ身持ヤウノ事

同丁

百三 腹ツヨク痛ム事

同丁ウ

百四 常ノイゲミノ事

同丁ウ

百五 イゲミ有テ血度々下ル事

同丁ウ

百六 産ニノゾミ小便出ル事

同丁ウ

百七 難産ニイゲミ止メ度時ノ事

同丁ウ

百八 ハシリノ後産門ニヌル茶ノ事

同丁

百九 産ニノゾミイゲムコ不成事

同丁ウ

百十 産ニ臨母ノ胸へ子上リ生レ兼ル事

同丁

百十一 産ニ臨物ニクルイ煩フ事

同丁

百十二 産ニ臨子返リシカ子ル事

同丁ウ

百十三 子宮塞リ生レカ子ル事

同丁ウ

百十四 子宮不開子頭ヲ出シ生レカ子ル事

同丁

百十五 母ノ股へ子足ヲ入レ生レカ子ル事

同丁

百十六 産ニ臨小腹張り子返リシカ子ル事

同丁ウ

百十七 難産ニモ産門不破茶ノ事 卅六丁

百十八 産ニ向イ腹下リ振フ事 同丁

百十九 産ニ向イ夢ノ如ク驚キ怖ルノ事 同丁

百廿 産ニ向イ大ニ振フ事 同丁ウ

百廿一 産前ニ目ノ上重ク息早ク汗スル事 卅七丁

百廿二 産ニ向イ腰不起事 同丁

百廿三 産ニ向イ吐血痰血ノ事 同丁ウ

百廿四 同咳血ノ事 同丁ウ

百廿五 産ニ向喉ヨリ虫沢山ニ出ル事 卅八丁

百廿六 産ニ向産門不開時吹茶ノ事 同丁

百廿七 早生茶ノ事 同丁

百廿八 催生茶方ノ事 附催生茶ヲ用 卅九丁

百廿九 産ニ臨呵欠シ頻リニ腹痛ム事 四十丁

百卅 産ニ臨子湯ト云物下ル事 同丁

百九一 産ヲ持コシ度時ノ事 四十一丁

百九二 双子ニテ子宮ニ向イ生レカ子ル事 同丁

百九三 逆子横子ノ事 四十二丁

百九四 子足ヲ出シ生レカ子ル事 同丁

百九五 同片足ヲ出ス事 同丁ウ

百九六 同内茶ノ事 同丁ウ

百九七 逆子腰ヨリ下出ル事 四十三丁

百九八 横産片手出ス事

百九九 同両手出ス事

百一〇 同吐茶ノ事

百一一 同内茶ノ事

百一二 子生レ兼ル事

百一三 産前アシキ茶ヲ吞腹大クテリ子不生事

百一四 子返リハレテ子生レサル事

百四五 難産ノ加減ト云事

百四六 破水皆下リタト乾キ子生レザル事

百四七 古血ニセカレ子生トカ子ル事

百四八 胞衣不下事

百四九 後ノ物不下日久シキ時ノ事 付腰温メヤウノ事

百五十 後ノ物不滞様ノ加減ノ事

百五一 後産子宮ニ入ル事 付母コトノ外放尻事

百五二 後産不下時ノ脈ノ事 付双子ニテノ腹ニノコル事

百五三 後産不下時ノ秘方ノ事

○産後方目録

一 産後養生ノ事 付脈ノ事

二 産後血ヲ定ル事 五十二丁

三 同酢ヲカバスル事 同丁

四 跡腹痛ム事 同丁ウ

- 五 半産ノ後大ニ腹痛ム事 同丁ウ
- 六 本産半産凡ニ大ニムツカシキ時灸スル事 五十三丁
- 七 産後氣ツケノ事 五十四丁
- 八 子ヲウミ古血上リ血狂ヒスル事 同丁ウ
- 九 大イニ血走ル事 五十五丁
- 十 本産半産後凡物狂ハシキ事 五十六丁
- 十一 血乱レテ悪寒發熱スル事 同丁

- 十二 血止リ過テ熱氣サレ又氣違フ事 同丁
- 十三 産後熱氣ヲ煩フ事 同丁ウ
- 十四 産後目マイノ事 五十七丁
- 十五 目旋リ氣違フ事 同丁
- 十六 目旋リ人ヲ不見知事 同丁
- 十七 狂氣シテ汗ヲカク事 同丁ウ
- 十八 産後反張ノ事 同丁ウ

十九 産後振フル事

五十八丁

十八 胸ムネノ氣キ上ボル事

五十九丁

十七 眩メ暈イシテ振フルイ付ツキ齒ハヲ喰イシメ發ホツ熱ヨクノ事

同丁

十六 頭ツツ痛ツ煩ワラノ事

同丁

十五 頭ツツ痛ツ血チノ道ミチノ事

同丁ウ

十四 産サ後ゴニ子宮コツボ出シル事

六十丁

十三 産サ門モン返カリ出イル事

六十二丁

廿六 屍シノ出イル事

同丁ウ

廿七 尻シ痛イノ事

同丁ウ

廿八 子宮コツボヒカザル事

同丁ウ

廿九 子宮コツボヨリ天テン目モク程ホトノ物モノ出イル事

同丁ウ

卅 胞エ衣フ子宮コツボへ入イル事 付ツ母ハハ放ハ屁ヒノ事

六十三丁

卅一 陰イ戸コ痛イノ事

同丁

卅二 子コヲ生ウミ待マ合ア破ヤレ陰イン門モン肛コウ門モンヲニテニテテル事

同丁ウ

三三 目見へザル事

六十四丁

三二 耳ノ不聞事

同丁ウ

三一 夢ヲカサ子く見驚ノ事

同丁ウ

三〇 寝汗ノ事

同丁ウ

二九 子ヲ生之後ノ物ニテモナク腹痛之煩事

六十五丁

付 双子ニテ一人腹ニノコル事

二八 鼻血又ハ喉ヨリ血出ル事

同丁ウ

二七 大便ニ血ヲ下ス事

六十六丁

二六 吐血ノ事

同丁

二五 吐逆ノ事

同丁ウ

二四 咽渴キ湯水大ニ吞タガル事

同丁ウ

二三 下冷タル故カ或ハ水ナド吞ミ古血堅リ虫ナドノ

ヤウニ煩フ事

六十七丁

二二 古血不下事

同丁ウ

四五	古血 <small>フルチ</small> カタマリ身 <small>ミ</small> ノ内 <small>ウチ</small> 天 <small>テン</small> 目 <small>メ</small> 程 <small>チヨウ</small> ニ腫 <small>ハ</small> ル事	同丁ウ
四六	大便 <small>ダイベン</small> 結 <small>クツ</small> スル事	同丁ウ
四七	小便 <small>セウベン</small> 淡 <small>シテ</small> ル事	六十八丁
四八	小便 <small>セウベン</small> 頻 <small>ヒシ</small> 数 <small>サウ</small> ノ事	同丁ウ
四九	小便 <small>セウベン</small> 不 <small>ス</small> 覚 <small>ホ</small> 通 <small>ヘツウ</small> ズル事	同丁ウ
五十	産後 <small>サンゴ</small> 咳嗽 <small>ガイサウ</small> ノ事	同丁ウ
五一	早 <small>ハヤ</small> メニ物 <small>モノ</small> ヲ云 <small>イ</small> ヒ色 <small>イロ</small> 赤 <small>アカ</small> ク汗 <small>アセ</small> 出 <small>イ</small> ル事	六十九丁

五二	物 <small>モノ</small> 云 <small>イフ</small> ナラヌ又 <small>マタ</small> 煩 <small>ソツライ</small> ノ事	六十九丁
五三	不食 <small>フシヨク</small> ノ事	同丁ウ
五四	噦 <small>シヤウリ</small> スル事	同丁ウ
五五	泄泻 <small>セツキ</small> 痢病 <small>リビヤウ</small> ノ事	同丁ウ
五六	腹 <small>ハラ</small> 下 <small>タ</small> ル事	七十丁
五七	薄 <small>ウス</small> 黒 <small>ク</small> ク子 <small>コ</small> バキ物 <small>モノ</small> ヲ吐 <small>ハ</small> ク事	同丁ウ
五八	腰 <small>コシ</small> 又 <small>マタ</small> 手 <small>テ</small> 足 <small>アシ</small> 不 <small>シ</small> 叶 <small>カ</small> 事	七十二丁

五九 久シク腰ヌケ煩ノ事 同丁

六十 腹痛ノ事 同丁

六一 胸ヲ痛煩ノ事 同丁ウ

六二 腰痛ノ事 七十三丁

六三 鼻痛ノ事 同丁

六四 口中痛ム事 同丁

六五 咽痛ム事 同丁ウ

六六 股足痛ム事 同丁ウ

六七 筋ヲ痛ム事 同丁ウ

六八 身骨ウヅク事 同丁ウ

六九 産後中風ノ事 七十三丁

七十 風ホロセノ事 同丁

七一 風腫ノ事 同丁

七十二 風毒ノ事 同丁ウ

七三 腫氣ノ事

七十三丁

七四 腰ヨリ下腫ルノ事

同丁

七五 子ヲ下シフコナイ煩フ事

同丁ウ

七六 味噌氣嫌ノ事

同丁ウ

七七 産後呵欠シテ腮ノ離ル事

同丁ウ

七八 呵欠シテク涙多ク流ル事

七十五丁

七九 シヤシリ出ル事

同丁

八十 舌ヲ出シ湯水ヲモ不飲ウカクト煩フ事 同丁

八一 心脱ウカクトメニ三年モ煩フ事 同丁ウ

八二 勞瘵ノ如ク煩フ事 七十六丁

八三 髪ヌケ跡白クナル事 同丁

八四 十日十五日モ人心ナク眠ル事 同丁ウ

八五 胸ニ熱氣アツテ煩フ事 同丁ウ

八六 手足冷ル事 七十七丁

八七 手足暖ナル事 同丁

八八 面赤ク手ニ熱アリ足冷ル事 同丁

八九 足冷へ面ホトフリ耳鳴ル事 同丁ウ

九十 産後コトノ外瘦ル事 同丁ウ

九一 横寐ナラヌ事 同丁ウ

九二 帯トキノ事 同丁ウ

九三 手ノ内腫ル事 七十八丁

九四 脐ノ下天目ホドニ腫レ痛ム事 同丁

九五 脐ヨリ膿イツル事 同丁

九六 子ヲ度々ウム者ハ古血アル事 同丁

九七 食違ノ事 七十九丁

九八 腹中塊アル事 同丁

九九 乳腫レ痛ム事 同丁

百 乳不足ニナル事 同丁ウ

百一 乳イテザル事

同丁ウ

百二 腹ノフトル事

同丁ウ

百三 産シタル女早ク使フ事

八十丁

百四 産後母ノ痘瘡ノ事

同丁

百五 息クサキ事

同丁ウ

百六 産後腰氣ノ事

同丁ウ

百七 産後赤白帯下ノ事

八十二丁

百八 産後氣大過ナル人長ク煩ヒ或ハ勞瘵ヲヤミ俄ニ

氣ヲトリ違フ事

同丁

百九 同小氣ノ人物ヲ苦ニシテ血ノ道ヲヤミ氣違事

同小氣ノ人物ヲ苦ニシテ血ノ道ヲヤミ氣違事

八十二丁

百十 産後瘡ノ事

同丁

百十一 赤白長血ノ事

八十三丁ウ

百十二 問ヒ茶ノ事

八十四丁

百十三 産門疵瘡ノ事

同丁

百十四

産後禁物ノ事

同丁

中条流小児方目錄

子生レ落ルト其マ、養育ノ事

八十五丁

子出生其マ、吞スル茶ノ事

同丁ウ

子生レテ声ヲ上サル事

同丁ウ

生レ子ニ用ル茶ノ事

八十六丁

子ノ咽カワク事

同丁

子ヒタト腹ヲ下ス事

同丁

夜啼ノ事

同丁

キレ草ノ茶

同丁

五疳ニ用ル茶ノ事

同丁ウ

ハス子ノ茶ノ事

同丁ウ

ヲトミ子茶

同丁ウ

二生湯驚風ヲ治ス

同丁ウ

症科金鑑

目錄

丁子圓虫積霍乱ヲ治ス

八十七丁

板坂流小児方目錄

小児出生二七日ノ間大便不通ノ事

同丁

同一二月ノ間身熱シ腹下ル事

同丁ウ

五疳ノ菜

同丁ウ

清凉飲子

同丁ウ

加減丁香散

八十八丁

豆蔻散

同丁ウ

木香散

同丁ウ

白中散

八十九丁

万理圓

同丁

加減理中散

同丁ウ

加減養臟湯

同丁ウ

度嶂散

九十丁

症科金鑑

目錄

産科全書

目錄廿三

惺々湯

阿伽佗圓

普濟散

三神圓

豆蔻散

宿御湯

駐車圓

同丁

同丁ウ

九十二丁

同丁ウ

九十二丁

同丁

同丁

小兒下痢妙茶

赤痢腹痛ノ一方

厚朴散

參苓散

丁木散

枳殼散

同丁

同丁ウ

九十二丁

同丁

同丁

九十四丁

● 中条派別錄口傳某方目錄
下卷

産科全書

目錄廿四

産科全書

目錄 九四

止痛散

同丁ウ

理中散

同丁ウ

紅花散

同丁ウ

快後散

九十五丁

調經湯

同丁

早生秘菴

同丁

調榮湯

同丁ウ

澤蘭湯

同丁ウ

人參湯

同丁ウ

補氣湯

九十六丁

養血牡丹皮湯

同丁

延胡索湯

同丁

增損四物湯

同丁

增損柴胡湯

九十七丁

産科全書

目錄 九五

産科全書

目錄 卅五

順血湯

同丁ウ

益母湯

同丁ウ

産後振り葉

九十八丁

白菜ノ方

同丁

同又方

同丁

白菜血道茶

同丁ウ

黒神散

同丁ウ

三味小切紙ノ方

九十九丁

二味二兩小紙ノ方

同丁

催生神應散

同丁ウ

加减四物湯

同丁ウ

産後補茶

百丁

白之本味方

同丁

蘓神湯

百丁

天得湯

解泄方

血下菜

握り菜

婦人秘菜 サシ菜

同 サシ菜

破血劑ノ事

同丁ウ

百二丁

同丁

同丁ウ

同丁ウ

同丁ウ

百三丁

子ナキ者ニ孕スル方

極意口上ノ一味方

山ト云秘菜

黒ト云秘菜

関ノ粉菜

関ノ一味菜

関ノ額塗菜

同丁ウ

同丁ウ

百五丁

同丁

同丁ウ

同丁ウ

百六丁

塗茶秘方

香ノ粉茶

黄ノ三色茶

痢病ノ秘方

同産後ニ用ル茶

痢病九茶

風毒ノ九茶

同丁

同丁ウ

同丁ウ

百七丁

同丁

同丁ウ

同丁ウ

待相付茶

反張ノ灸穴

古血ノ灸穴

腰氣ノ灸穴

濃州乗付流産方目録

催世順氣散

順生散

百八丁

同丁ウ

同丁ウ

百九丁

同丁ウ

同丁ウ

横子手足出ス方

隨將散

止痛散

板坂流女科目録

婦人脾血氣ノ事

婦人血分腫氣方

室女月候行トメ腫痛スルヲ治ル方

同丁ウ

同丁ウ

百十丁

同丁

同丁

同丁ウ

正脾散

加減四物湯

月水滯腹痛スルヲ治ル方

命仙湯

腸痔多年不愈ヲ治ル方

泻血不止ヲ治方

腰氣サレ茶

同丁ウ

同丁ウ

百十丁

同丁

同丁ウ

同丁ウ

同丁ウ

同一方

百十三丁

● 瀨之尾流産科目錄

産前方 保氣散

百十三丁

産前風寒方

同丁

四物湯

同丁ウ

難産逆産ノ秘茶

同丁ウ

胞衣不下秘茶

同丁ウ

産前後血上リタル治方

百十四丁

同風氣方

同丁ウ

血道并産後面腫方

同丁

血道并手肩方

同丁

血道身ノ毛立面赤ヲ治ル方

同丁ウ

難産或死胎胞衣不下ニ用ル方

同丁ウ

産後方

同丁ウ

方科全書

同黒茶

百十五丁

産後古血不下胞衣不下二用方

同丁

産後血シバリ

同丁

又方

同丁

アト腹ヲ治ル方

同丁ウ

神仙散

同丁ウ

常服散

同丁ウ



黒神散

百十六丁

失笑散

同丁

産後反吐百葉不効ヲ治ル方

同丁ウ

呉茱萸湯

同丁ウ

血暈心氣絶スルヲ治ル方

百十七丁

三稜散

同丁

万病圓

同丁ウ

方科全書

目錄七一

方和全書

目錄

軒前子散

同丁ウ

滑胎散

百十八丁

牛膝散

同丁

產後中風方

同丁

產後遍身痛方

同丁ウ

總目錄大尾

中条流産科全書

攝陽

戸田齋

刪補



●本味

号正氣古血散一名順氣散
一名順血散

人參

沉香

川芎

芍薬

當歸

各等分

白朮

甘草

各三分一

右七味水煎メ用ユ又為散温酒ニテ用ユアリ酒少シ
加ヘ用ユ但シ緩々ト養生スル時ハ酒少シ用急用ニハ

産前産後方

産前産後

上戸下戸共ニ酔程ニ用ヒヨ

加减法

参^{ニシ}脈沉細ニ除ク或ハ減ス^{トキ}歸下ニ度キ^{チンカウ}沉下
度キ時^{キダク}芍^{セキヤウ}上セ度キ^{セキヤウ}芍^{セキヤウ}上セタキ^{ヒヤク}木^{ヒヤク}腹中冷^{ヒヤク}甘^{カン}道^{ダウ}ノ
ハ倍ス^ハ芍^{セキヤウ}時^{トキ}ハ倍ス^ハ木^{ヒヤク}ニハ倍ス^ニ甘^{カン}道^{ダウ}ノ
倍^ハ口^ク上^{ジョウ}何^{ナニ}レ^レノ加減ニモ是ヲ加ルソ
私ニ曰右茶味ノ中^{ウチ}口上ト云フハ中条流梅秘口傳ノ茶

ナリ舊板是ヲ不録其製法今具サニ奥ニ記ス

唯加トハカリアルハ本味一味程ゾ

一大目引トアルハ一味ノ内三分ニヒクソ
一倍トアルハ大ヒニツカフ事ソ
一茶ノ製法如常▲人参上品芦頭ヲ去ルゾ
沉香ハ黒ク重実ノ物ヲ佳トス白ク輕虚ノ物不効
禁物 油氣 川魚 雉鳥 抹茶 辛類 胡椒 生葱
類 菌類 冬瓜 胡瓜 梨子 鹿肉 兔肉
産ノ頃ヲ知ル事経水来リ止ルヲ常ニ月初ニアル八月

産前産後

初ニ産スルモノ也又月中ニ月水アルハ中旬ニ産ス下旬ニ月水アルハ必月末ニ産スルモノ也但シ中旬ニ留ルハ産安シ月初メニ留ルハ必難産成ルモノ也服茶養生スベシ

○婦女孕ム事經水畢テ十日ノ内ニ孕ムナリ是レ過テ後孕ムトナキ物也此故ニ常ニ經水月初ニアル者ハ産スルモノ初ナリ凡ソ始メテ孕者凡十ヶ月前後十一ヶ月

ニシテ産ス後々ハ凡九ヶ月前後十ヶ月ニテ産ス是ヲ以計ルニ不違

○惡阻ノ事經行止リテ兩三月精神如故酸ヲ好ミ食ヲ惡ミ或ハ何ニテモ一物ヲタレミ痰又ハ清水ヲ吐キ体重ク頭痛シ口渴シ嘔吐上氣腹痛下利耳鳴臥スヲ好ミ其婦ニヨリ病狀一般ナラズ究メテ難云經行不調ノ病カ妊身カ脉ヲ以テワカツベシ

産前産後

三

○脉微滑ニ数ニシテ無間断瀦ナラズ伏ナラザル則胎脉ナリ又一法指頭ノ脉寸口ニ倍シ氣衝ノ脉寸口ニ倍ス是決シテ孕メル也

○男女ヲ知ル脉ノ事寸口滑実ヲ男トス尺中滑実女トス兩寸滑実男トス兩尺滑実女トス右尺左寸滑実双男女トス

○上ニ血有ル者ハ口早ヤニ酒ニ酔フ人ノモノ言フ様ニ

アリ又下ニ血アルハ如何ニモ静ニ寐ル様ニ言也此理ヲ以テ万事心事心得アルツ

○腹サシ出し孕ミタル者安産也背へツイテ孕ム者ハ必難多シケ様ノ者ニハ惣ノ酒ヲ吞セヨ女ノ氣フトクナレバ産ハ安キモノ也又身ヲ大事ニ思ヒ身ヲツメ氣ヲ勞スルニヨリ難産スルコト有リ是等ニハ酒ヲ進メヨ胎内ノ子爰カシコ居処ヲ替ルト云ハ必逆子横子ノ患

産前多々方

四

アル者也其心得ヲ以テ色々替ル様子ヲ油断ナク見テ
茶ヲ与フベキコトゾ

○腰冷ルトテ惣メ炭火ニアタルハアシ、血ノ上ルモノ
ナリ但シ焚火ハ不苦シルシカラ

○産前如何ホト暑ツガル氏水ヲ浴スルコト惡シアツトヲ
ビユレバ子必乳口ヲ離スモノ也乳口ヲハナシタル子
ハ必母ノ膽ハ喰ツクモノ也此茶方アリ
ヲクニ記ス

○産前二脉カチクタルハ夕トハモノヲハツキト云トモ
氣弱ニ只脉タシカナルカヨキナリ

○産前水腫ノ者産シテ血暈セサル者也胸ヨリ上腫アル
コト逆水トス産安クテモ母ハ多ク危シ腹以下腫ル、モ
産ハ安シトイヘ氏母子共ニナヤムソ産前ヨリ服茶
シテ可慎也

産前症

産前附臨蓐 后産

一 不食シテ煩フアリ木味ノ内人參川芎ヲ減シ當飯
 白朮ヲ倍シテ用ユ又宿砂大ニ加ルゾ飯沉ハ常ヨリ倍シ
 テヨシ二十日三十日不食シテモ不苦大カタ右加減ノ茶
 一日ニ五三服可用惣シテ身草シ臥氣カヒナキ人ニハ茶ヲ
 イカニモ和カニシテ用ユルコト第一ナリ
 齋按スルニ此症シ華人惡阻ト名ク肥人ハ痰トシ瘦人ハ

熱トス痰ハ二陳湯ノ属ヲ主トシ熱ハ逍遙散ノ属ヲ加
減シテ用ユ又白朮黄芩縮砂等ハ古ヨリ安胎ノ主薬也
撰ヒ用一ベシ人参モ症ニヨリ忌ムベキニ非ズ

二 二三月ニテ食違ニテ煩フコアリ本味ノ内沉香當飯
ヲ倍シ用エ子下リソウナル時ハ甘草ヲ倍シ用エ脉沉細
ハヨシ細ニシテ熱氣アラハ子下ルコアルベシ本味ノ内
人参大目當飯沉香倍シ用ユヘシ

三 目ノ上重ク時々大イキヲツキ煩フハ大事ナリ本味
用ヒ様子ヲ見脉浮大ニシテ息アラクハ陳皮香附子ヲ加
ヘヨ又ソレクニ加減シテ用ヒルゾ腹脹フクレツク息キ
死人ノニホヒスルハ尤大切ト知ルベシ

四 孕テ帯ヲシタルニ中程ヨリ帯ヲトク人ニハホソリ
薬ヲ用ヒテ帯ヲトカスベシ高貴ノ人ニハ日ヲ重子テ一
日ニ三度ツ、用ユベシ下賤ノ者ニハ一月ニ二三度ツ、

用ヒサセヨ沮シ毎月ノコナリホソリ葉ハ本味ニ青皮中
加ヘヨ又一方三分一加ヘルゾ帶ヲイヤガル時右ノ如ク
スルナリ

五 熱ヲ煩フ時ハ本味ヲ以テ養生スヘシ前後トモ熱ノ
煩ヒニ本味バカリ用ルコ專一ナリ餘症アルニハワレク
ニ加減スベシ

六 風ヲヒキ熱氣アルニハ陳皮香附子ヲ加ヘ用ヒヨ

七 大熱氣ヲ煩フニハ本味ニ陳皮香附大ニ加ヘ用ユ又
汗ノ加減スベシ甚キニハ川芎ヲ倍ス

八 傷寒惡寒發熱ニハ本味ニ羌活防風ヲ加ヘ汗ナクハ
紫蘇葛根ヲ加ヘ頭痛ニハ白芷ヲ加フ寒熱往來ニハ柴胡
黃芩ヲ加ヘ用ユベシ

齋按スルニ姪婦傷寒ニ麻黃湯桂枝湯ヲ忌ムト云フコ
アリ墮胎センコヲ恐ル、ヲ以ナリ雖然傷寒大邪ニ至

リテハ如右ヌルキ薬ヲ以救ヒ難シ熱甚キハ症ニヨ
 リテ大小兼氣湯トイヘ氏施用セズンハアルベカラズ胎
 墮スヲ恐ル、氏母治セズンバ子ヲ獲スベキノ道理
 ナシ勿論麻黄桂枝忌ムベキノ薬ニ非ズ左ニ妊娠禁忌
 ノ藥品記ストイヘ氏狗々トシテ琴柱ニ膠スルナカ
 レ症ニ随ツテ用捨スベシ

○ 懷妊禁忌之藥品之事

烏頭	附子	天南星	半夏	巴豆	大戟	芫花
藜芦	牛膝	皂莢	牽牛子		茜根	干漆
瞿麥	三稜	麥牙	冬葵子	常山	牛黃	
麋香	諸石	茶				

九 三四ヶ月ニテ古血煩フニハ色牡丹ニシテ加フルグ
 古血下リテ悪シキナシ下レ度時ハ鼠尾ヲ用ヒテヨシ
 本味ニ沉香ヲ倍ス

産前後薬方

十一月二月ホド子留リテ流ル、ツアリ古血アツテ子
宮ツボヒユル故ナリ本味六七服ホド用ヒ後ニ本味ニ牡丹皮
ニ色ニシテ加ヘ用テ古血ヲ下シ養生スベシ牡丹ニ色ハ
生ト炒トナリ又曰三四ヶ月ニシテ毎々墮胎スル者ニハ
本味ニ生地黃艾葉阿膠ヲ加ヘ可用

十一 虫出テ煩フニハ本味ニ丁子ヲ加ヘヨ無効片ハ沉香
ヲ倍シ香附子ヲ大ニ加ヘ用ユ此煩ヒ必ス酒ヲ不好モノ

ナリ如何様ニシテモ酒ヲ進ムベシ

十二 三四月ニテ母ノ喉ヨリ虫イカ程モ出ルツアリ本味

ノ内當飯炒沉香焙川芎芍薬一味大牡丹皮炒丁子青皮

ヲ加ヘ用ユベシ大事ノ煩ヒナリ氣勞ツカレ古血多クシテ下

焦冷タル故ナリ脉ハ時々打切レ有テ沉細ナルモノナリ

難産ノ基モトナリ又曰毎日虫出ルツアリ上氣人ニハ香附子

山梔子ヲ加ルヅ

十三 味噌汁ヲ嫌フモ惡血ナリ又胸ノツカユルモ下焦ノ冷ナリ其心持第一ナリ本味ニ牡丹皮少香附子少加ヘ用ユヘシ前後同前ナリ

十四 咽乾クニ本味ニ牡丹皮少麥門冬中葛根中加ヘヨ

十五 腹痛煩フニ本味ニテ様子ヲ見不治ハ本味ニ牡丹皮炒少シ加ヘ用ユベシ又日先甘草大々加ヘ用ユ

十六 吐逆出ルニ本味ノ内當飯沉香倍丁子ヲ加ヘ用ユ

ヘシ不苦イカニモ母ノ身ヲ温ムベシ

十七 咳逆ニハ関ノ粉茶ヲ奥ニ砂糖ヲ酒ニ化シテ用ユ但

コノ粉茶バカリモヨシ本味ハ前ノ吐逆ノ加減ニテ用ユ

十八 腹中煩フニ本味ニ黄ノ三色茶加ヘ用ヨ但シ虫ニ

ハ丁子ヲ加ヘヨ又腹痛アリ或ハ不食ニハ宿砂ヲ加ヘ用

ベシ

十九 痢病ニハ黄ノ三色茶糯米粉ニ砂糖少加ヘ薄茶一服

三海神傳

程ホドツ、白湯ニテモ食ノトリ湯ニテモ用ユ但シ本味ノ養

生ノ間マキタク々ニ用ヒヨ三色菜ハ又曰多ク傷産スルナリ油ユ断ツグ

ナク蒸ヲ用ヒヨ又秘方奥ノ菜方部可考

二十冷タル物ヲ食シ熱氣アルニハ本味ノ内入参少當飯少

沉香倍陳皮香附子大ニ加ヘ用ヒヨ

廿一霍乱クダラニハ本味ニ陳皮香附子ヲ加ヘ可用

廿二眩暈クワヤシノ煩ハ痰氣又ハ惡血ヲケツモ有ベシ本味ニ當飯大倍

川芎中倍 其外同前香附子中加ヘ用ユ加減ヨク心得ベシ

廿三頭痛ニハ本味ニ香附子ヲ加ヘ用ヒヨ

廿四胸氣ウチクニハ本味ニ香附子大ニ加ヘヨ

廿五淋病ヲ煩ワツラフニハ本味ニ沢泻中木通中加ヘ用ユ水腫スイジュ

ノ心アラバ猪苓中加フ不治ハ山茨菰中加ヘヨ

廿六小便澀リ或ハ不通ニ本味ニ牡丹皮二色ニノ加ヘ不

治ハ沢泻猪苓ヲ加ヘ用ユ一方山茨菰ヲ加フ

三海神傳

廿七

産前後丸

廿七 大便結スルコアリ本味ニ大黃ヲ加ヘヨ

廿八 脱肛出テ不入コアリ則本味用ベシ又黒蛤ヲ煮テ其

汁ニテソロクト洗フベシヒキ茶ニテ推シ入ル、也前後

同前黒キ蛤ナクハ黒キカタ付タル貝モヨシ又マテ合フ

ニ成テ脱肛出ルコアリ其時ハ蛤ノ汁ニテ洗フテ惡シ

廿九 足冷イタミ煩フハ下ニ冷タル血有テ上ニ上ルナリ

本味ノ内當飯沉香ヲ倍シ用ユベシ産ノ前カドニヨク養

生スベシカラ子ニナルモノナリ

三十 母ノ身大イニフクレ惣身ニ細カナル物フキ出ルニ

本味ニ牡丹皮炒大黃少加ヘ古血ヲ下スベシ

三十一 母ヨレト云フ煩ヒハ夜昼物ニ驚キ氣ヲ取失フ也

本味ノ内當飯沉香 倍人參 大目甘艸 炒用ユベシ又日本味

右ノ加減ニシテ牡丹皮 炒遠志 中麥門冬 中加ヘ用ユ但シ

惡血ノ心ナクハ牡丹皮ヲ去ル又日本味ノ間々ニ関ノ粉

産前後丸

十三

産前産後

茶ヲ茶一服ホドツ、白湯ヲ以テ用ユベシセキノ粉茶

三十二 母ノ舌不動痛ムツマアリ古血故ナリ本味ニ沉香フクチ倍倍芍

茶川芎大目引 陳皮香附子ヲ加ヘ用ユ又汗アセヲ出スベシ冷ヒ夕

ル煩ワザシナリ

三十一 惣身スクミ煩ワザシフツアリ古血故ナリ本味ニ風ヲ去ル

加減カヘシテ用ユソレニテ不治ハ本味ニ牡丹皮ヨク加ヘヨ

下戸ナリ共酒ヲスゴスベシ帶ユルクセヨ

三十四 惣身冷腹中熱アツノ煩ワザシフツアリ本味ニ香附子陳皮倍汗

ヲ出スベシ捨ステケバ産ニ向ヒ大ニ血下チル事アルツ産ノ

一ケ月前二ケ月前ヨリ本味ノ内人參大目引 川芎芍薬倍用

ベキナリ

三五 惣身骨痛物ニ狂ハフツアリ古血故ナリ又風ヲ引ツテ煩ワザシ

フツアリ本味ノ内當取炒沉香牡丹炒加ヘ用ヒテ母ハカリ

養生スベシ又子痛ムツアル時ハ本味ノ内甘州ヲ倍用ユ

産前産後

三十四

大事ノ煩也母バカリ養生スレバ子ノ痛ムコアルモノ也
又痛風ノ如ク惣身骨痛ミ足屈伸ナラス又シク煩フコア
リ関ノ粉茶ヲヌル湯ニ化ノ引ベシ右本味ノ療治ニテ緩
々ト治スベシ惣ジテ前後腫ル者アリ常ト各別ナリ外科
ナドニカケベカラス

三六腫風ニハ本味ノ内人參ヲ減シ陳皮小香附大加ヘ用
又陳皮不加モヨシ

三七母ノ腰腫レ北日モ北日モ煩フニハ本味ノ内川芎芍
薬倍牡丹皮炒加ヘヨ熱氣アルニハ香附子陳皮ヲ用ニベシ
腫タル腰ニハ関ノ一味ヲ奥ニ記ス水ニテ塗ルベシ

三八種氣サシテ煩フ事アリ前後古血故ナリ本味ニ牡丹
皮生炒二色ヲ加ヘ用ユ古血下ルコアリ本味ノ川芎芍薬
倍シ用ユベシ但シ腫足ヨリサスハ不苦上ヨリサスハ大
事ナリ則前文ニ見タリ可考

二十九母ノ臍ヨリ腫物出ル莫アリ其時ハ伏龍肝ヲ粘ニ押
一七世腫タル処ニヌリテ紙ヲフタニスルナリ内茶ニハ本
味ニ牡丹皮ヲ加ヘテ古血ヲ下スベシ

四十母ノ臍ヨリ膿イヅルフアリ直ニ本味ヲ用ルヅ其間
ニ紅花散ヲ奥ニ少ツ、可用前後共同シ

四一會陰腫レ煩フニハ本味ヲ黒焼ニシテ胡麻ノ油ニ
テ付扱又本味ノ内川芎芍薬倍用ユベシ

四二七月八月ニテ血下ルフアルハ産ニノヅミ生レカ子

ル物ナリ本味ノ内人參川芎芍薬倍當飯沉香大目用ベシ

必ス止ル也又云血下ルフ少シツ、ハ不苦多ク下ル時右

ノ本味ニテ不止ハ麒麟竭ヲ焼テ本味ニ壹匁加ヘテ必ス

止ル也口傳日産前キリン血ヲ用ル時ハ必ス焼ベシ其終

ハ腹ノ子ニアタル者也又産後ニキリンケツ用ルフ大事

ナリ大形本味ニテ留テヨレ去血多下ル時ハ先本味ニ

テ血ヲ止メテ其上キリン竭ヲ可用ケ様ニ世子バ後煨フ物ナリ何煩トモ本味養生專セン一ナリ當取川芎芍薬甘草炒用ルガヨシ十日廿日血下ル時モ右ノ如ク心得ベシ

四三 大血ト云フテタキノ水ノ如ク血走ルテアリ是ハ子留リテ五月六月七八月ニテモ走ル物也本味ノ内沉香當取小芍薬川芎 大人參炒用ベシ無効ハキリン多焼●コレ程ニ紙ニ包ミ本味ノ内へ入用ユベシ

四四 血止リテ物ニ狂ルフ夏アリ本味バカリ用ヒ汗ヲカセ

酒ニ醉ルセ養生スベシ何ト狂フル苦シカラズ

四五 血不時ニ下ル止メテ後熱氣出ルテアリ不苦本味ニ

陳皮香附子大ニ加ヘ用ユベシ

四六 目口鼻ヨリ血出ルテアリ帶ヲユルクレテ本味ノ内

人參炒沉香當取 倍用ユ其後帶ヲトキ右ノ加減ニテイカ

程モ用ユヘシタレニテモ不止スハ牡丹皮炒大黃炒加ヘ用

ベシ

四七吐血スルアリ本味ニ丁子少加ヘテ用ユカギ菜ヲ
手ノ内ニヌリテカ、セヨ又子ブラスモヨシ但シカギ菜
ハ理中散奥ニヲ用ユ菜モ湯水モ吐及スニ理中散ヨシ白
湯ニテ少シツ、可用ナリ

四八産前向ヒ喉ヨリ血出イデニ夕痰血ノ時ハ本味ノ散菜ヲ
チカヤノ煎湯ニテ用ユベシ

齋按スルニ古来茅ヲチカヤトヨムニ依テ誤レリ茅ハ
ツバナ也血ヲ止ルノ効アリ故ニ菜根ノ煎湯可ナリ

四九血乱レテ譫語シ齒ヲカミ又惡寒發熱スルヨアリ本
味ニ芍薬小 飯尾小 加ヘ用ユ其後香附子ヲ中加ヘ用ユベシ
五十嬢姪未満月或ハ四五月ニ腹中ニ子死シテ目口ヨリ
血出テ煩ワツラフアリ子死タル故ニ脉キルナリ案スルニ
古血ノシハガ也古血下シヲ用ヒテ其後早メノ加減シテ

用ユレハ死胎則下ルナリ仕覚アル故書記ス

五一胎内ニテ子死スル夏アリ其時ハ脉沉細ナル物ナリ

又左右脉切ル、コアリ又片ヨリテ死夕方ハカリ切ル、

夏モアリ又母ノイキクサキ物ナリ本味ニ牡丹皮生良姜

ヲ加ヘテ用ユベシ子クサリテ下ル物ナリ又日本味ニ良

姜生炒ニ色ニシテ大延胡索中合テ酒ニテ三胎頻ニ用ヒ

ツレニテモ不下ハ本味ニ一倍加ヘ用ユベシ良姜ヲ用レ

ハ子ハフシクヨリ切レテ下ルツ又曰死胎ニ雲母ヲ加フ

又産室ニタキ蒸ヲ焚クベシ安産ニモ吉ナリ

五二息クサク舌黄ニメ脉沉細ナルハ死胎ナリ右ノ加減

可用子ハ一日ノ内ニ下ルモノツ下リテ後ハ本味ヲ用

齋按スルニ華人ノ外候ハ息クサク舌青シト誌ス

五三母病テ子胎内ニ死タル如キコアリ本味ニ牡丹皮ヲ

加フ又手足ヲ出スコアリ其子イマタ生タルニハ関ノ一味

奥ニヲ水ニ化シテ子ノ出シタル手足ニヌルベシ母ニモ吞
記スベシ其子死タルニハ前ノ加減ヨシ又日死胎ニテ手足
出シタル時ハ出シタル程キリトリ母ニカクシ袋ニ入レ
桑ノホヲ手一束ニ切テ煎ジ用ユベシ

五四子ヲ下シ其跡ニヤガテ留リタルハ産ノ時生レカヌ
ル物ナリ下シタル時ヨクく古血ヲ下セバ不苦

五五子ヲリタル跡煩フハウミタル跡ヨリ大事ナリ本味

ノ内沉香倍牡丹皮生加へ用ユベシ腰痛ニハ延胡索少加
へ用ユベシ

五六母ヲリケツキ煩フニハ本味ニ牡丹皮炒加へ用ヘシ

不効ハ口傳ノ灸アリ母ノ臍ノ下一寸ヲ十五壯ホドヤク

ベシ後ヘツラバ前ノ寸ヲトリ亀ノ尾ニアテ上一寸ヲ右

ノ如クヤクベシ又灸所奥ニ記ス反張ノ一産後

五七足ノウラ腫レ煩フニハヌリ葉ニ本味ニ牡丹皮生加

粉ニノ水ニテトキヌル扱又本味ノ内芍薬川芎倍用ベシ
五八氣勞レ眠ル子ムニハ本味ノ内人參川芎芍薬各引當飯沉
香倍酒ニテ少レ醉エラホド用ユベシ

五九妊婦心モナク五日モ十日モ眠ル子ム一日モワスル程ホド
寐ルトアリ氣勞ツカレ又惡血ノ故ナリ本味ノ人參ヲヨク炒イリ
川芎芍薬ヲ減シ當飯沉香ヲ倍シ用ル也氣勞レタル病人
ハ後ニ胸痛ムモノ也酒ヲ過スユサスベカラス能程ニ与コキホドフベシ

本味ニ遠志ヲ大ニ加ヘ用ユ右ノ加減前後同前ナリ
六十氣勞レタル者ハウカクトスル也ソノ時ニハ本味ニ
白茯苓ヲ加ヘ用ユ又曰心地クタビレ物イミシ或ハ氣ヲ
トリ失ツクフニハ遠志茯苓ヲ加フ

六一産前目ノ見ヘヌ者アリ本味ニ人參ヲ倍シ用ヒヨ
六二氣ヨクキ者ニハ前後トモ人參ヲ用ルトヲ忌ムナリ
又氣大過タイクノ人ニモ本ヨリ忌ム是非用ヒテ不叶カチ時ハ焙アツテ

用ヒヨ大形ナラハ無用ニスベシ

六三 髮毛拔ル^スアリ本味ニ香附子ヲ加フベシ又日本味

ニ當取五倍ニ加ヘ川芎ヲ減^シ用ユ

六四 ウス黒キ子バキ物ヲサイク吐ク^ハアリ本味ニ二色

牡丹皮^{大々}加ヘ一二貼用ヒ其後右ノ牡丹皮ヲ去リ白

木^{中或}少^ハ甘艸^少丁子^少加ヘ可用

六五 寐ルト其^{ユメ}夢ヲ見ル^レ度々ニ及^ラブト么^フアリ

本味ニ遠志ヲ加ヘ用ヒヨ

六六 子乳^チ口ヲ離^レ煩^フニハ本味ニテ様子ヲ見不^レ治ハ本

味ノ内白木甘草^倍粉^茶ニメ砂糖ヲ酒ニ化^ス用ユ

六七 子乳口ヲ離^ス時ハ必^ス母ノキモヘ^シ食^付モノ也白木

ノ末ヲ蜜ニナリ^レ无^キ時ハ砂糖ヲ酒ニト^キ用ヒヨ白木

ハ惣^ノキモニアタル物ヲ推^テ落^スモノナリ

六八 子キモヘ^テ逆^上リ茶ヲモ何^ヲモ不^レ下事有^ニハ白木ヲ

末ノ一味酒ニテ用ユ白朮ノ沙汰ススニ前ニ謂ツ

六九コ子古血ニセカレテ胸ハナモトへ上ホリ不食スルニ本味ノ

内人ホト参色ツク川芎芍薬ヲ除キ當飯沉香大甘艸白朮如常ツツ

陳皮香附子ヲ加ヘテ用ルツ

七十ラツク惡血ニテ熱氣アリ不食スルアリ本味ノ内飯尾大

ヲ用ヒ牡丹皮大白朮中合一貼用ヒノ後本味ニ香附子

宿砂各小加ヘ用ユベシ

七十二孕胎ニテ月水如常見ルアリ必ス古血過タル女此

煩ヲスル也本味ニ生炒ニ色ノ牡丹皮大加ヘ人参ヲ減シ

古血下シテ大事ナシ必ス脉沉細也右二三貼用ヒテ不治

ハ血竭キリシ丸シ上ヲ紙ニテ張ハリ白湯ニテ二三度モ用ユヘシ

不治ハムツカシキツ

七二母ノ乳チタキ瀉ノ如ク出ルアリ子死タルカ古血ニセカ

レタルカノニツナリ本味ノ内川芎芍薬大目當飯沉香大

レタルカノニツナリ本味ノ内川芎芍薬大目當飯沉香大

甘草 倍 牡丹皮 炒加へ用ユ 帶ヲイカニモ 緩クシテ足ノ裏
 ニ延胡索 牡丹皮 生ノリニ押ニセハリツケ養生スベシ又
 曰氣勞レ腹中ノ子悪血ニセメラレテ乳口ヲ離シテ此煩
 ヒヲスルヲアリ本味ニ遠志 大々加へ甘草 小 人参 少 用ル
 ヲ 子多タル見
 ヤウ前ニ記
 七三 子宮腫ルヲアリ本味計合シテ黒焼ニメ油ニテ付べ
 シ内蒸ニハ古血下シ佳ナリ

七四 子宮出テサガルヲアリ三色ノ牡丹皮ヲ一ニ三ト合
 コレ程ニ丸シ産門ニサスベシ本味一モ加へ用ユ又産
 門カハク時モ是ヲ用ヒヨ
 七五 母無煩惣身ヨリ水ノ如クナル物出ルニハ本味ノ内
 人参 沉香 倍 茅根ヲ加へ用ユベシ又曰此煩ハ其氣勞レ又
 ハ古血下リカ子ル也本味ノ内人参 倍 當飯 沉香 大ニシテ
 ホウヅキノ根ヲ加ヘテイカ程モ用ヒヨ産前ニ廿日此日

モ古血下シヲ用ヒテ可下イカヤウニ煩フ疴不苦

七六 子宮ヨリ白キ物イヅルニ本味ノ内當飯沉香 倍牡丹

皮ニ色ニノ加ヘ用ユベシ

七七 母ノ手ノ指サキ痛ミ煩フアリ胎内ノ子臍ノ緒ヲ

首ニカケ煩フニ依テナリ本味ノ内白朮 倍用ヘシ大事ノ

煩也脉ハ沉細イカニモ茶ヲヤワラカニ使フベシ又曰指

サキ痛ニハ本味ニテ冰糖ヲトキ用ユ又冰糖ヲ本味ニ

等分ニシテ常ノ如ク煎シ用ユベシ

七八 胎内ノ子臍ノ緒ヲ首ニ巻テアル時ハ母必ズカラユ

ツキスル者ナリ又十指ノ先キ痛ムモノナリカラユツキ

アル時ハ川芎ヲ除キ白朮ヲ倍シ用ルヅ

七九 月経止リテヨリ動クヲナク次第ニ腹大ニ成テ子疴

血塊疴不知アリ七ハケ月ノ頃高キ処ノ物ヲ取テ見ル

ニ腹中痛ミ指サキ痛ム者ハ子ト可知又高キ処ヲ下ル時

ケツマツキテ手足ナヤミ有ルモ子也其時ハ三色ノ牡丹皮ヲ丸茶ニノ干姜ノ煎湯ヲ薄クシテ用ルニ胎内ノ子動^{クイナキ}狂^{キウウ}ル者也其時ハ本味ヲ直ニ可用右ノ茶ニテ動狂ナキハ血塊ナリ

八十血塊ヲ解ク^ト飯尾^大牡丹皮^大川芎^中芍药^小人参^小

白朮^少甘州^少干姜延胡索加ヘ用ユ此方ニテ不解時ハ良

姜^大生炒^大三色ノ牡丹皮^大紅花^中干姜^中如此合シ粉茶ニノ

薄茶一服ホトツ、本味ノ煎湯ニテ用ユ又丸茶ニノモ可用但シ散茶ノ時ハ干姜ヲ去ルベシ右ノ療治煎湯尤佳ナリ惣ジテユルクト養生スル時ハ酒ノ用ヒヤウ口傳アリ又曰牡丹皮二色ニノ本味ニ二分一加ヘ用ユ不治ハ又生ニテ用ユ此方口傳多シ
ハ一血塊下リタル時ハ本味ヲ黑燒ニノ用ユ但シ此茶バカリニテ中々古血不可下右本味ニ大黃莪朮紅花香附子

ヲ加ヘテ用ルヅ咽渴ハ葛根ヲ加ヘ發熱アラハ柴胡ヲ加
フベシ唯脾胃ヲ補フコトヲ要トス

八二 石子ト云テ腹ニ子ホドノ物アリテ生コモナラス十
日廿日ニテモ生レケナク煩フコトアリ其見ヤウハ先脈ヲ
診ニ沉細ナリ其上胎内ニテ不動又アメリフトルコトモナ
ク母ハ子胎内ニアルヨリモ苦シムモノ也其時ハ本味計
六七服用ヒ脈ヲ診ニ右ノ芤ニテモ沉細ニシテ替ルコトナ

クハ本味ニ牡丹皮 大良香ヲ加ヘ用ユベシ腹ヲサグリ見
ルニイカニモ堅ク腹中冷ルモノ也又曰胎内ニテ手程ノ
塊アリ痛ミ手足腫氣微シアリ息大ニメ煩フニハ本味ニ
芍薬ヲ倍シ飯尾 大加ヘ用ユ又本味ニ三色ノ牡丹皮大黃
等分ニメタケクラベシ合シ甘酒ニテ用ユ常ノ酒モ佳ナリ
古血解ケ下テ後右本味ノ内飯尾ヲ去リ芍薬ヲ減シ用ユ
ベシ前ノ血塊ノ
条可考

子宮ヨリ天目木ドノ物出ル

八三 子^コ宮^ホヨリ天目木ドノ物出ル^ツアリ本味ノ内川芎芍

茶^倍用ヒヨ出ル物ニハアイノ実^ミヲ水ニテトキヌルベシ

不^レ治^セハ牡丹皮^生香附子加ヘ用ユベシ大事也

八四 サキ起^レリト云テ北日^北日^北モ子^コ宮^ホヨリ白キ物出ル^ツ

アリ産ニ臨^ミニ生レカスル物也皆古血故ナリ右ノ蒸ヲ用

ルニハフノリヲ水ニ立テ用ユベシ大事也又曰先本味ヲ

用ヒ見ルベシ子宮イツル^ツアラハ本味ノ内川芎芍蒸^大

帯^ヲトカセ養生スベシ出ル物ニハ藍^{アイ}ノ実^ミヲ水ニ立テ塗^ス

イカニモ温^メ汗^アスベシ蒸ヲ多ク用ユベシ古血ニ風ヲ引

タル故ナリ^コ湯^ト云^フ奥^ニアリ^コ湯^ト出^ル共^ニ考^合

八五 十日十五日前ヨリ血下^ルアリ不苦本味ニキリン

ケツヲ加ヘ齒^ハニアタラサル様ニ白湯^{サユ}ニテ用ユ^血下^リノ^前アリ

可考合

八六 十日十五日前ヨリ洗^シリ水コホル^ツアリ不苦本味ニ

栝子仁ヲ加ヘフノリニテ可用

八七日十五日ハスイヨリ前ヨリ破水ハスイヨリ下ル者ハカラ子ニナリテ産

ノ時シブリ必ズ生レカ子ルモノ也奥ニ記ス難産オシサンノフノ

リ薬用ユベシ此内ニ丁子ヲ加ヘ可用サナケレバ函オシサシ

出ルモノ也口傳曰本味ヲ濁酒ノ水ノ不入ヲシボリテ如

何ニモカンアツクシテ用ユ第一ノ煩ナリ右ノ如ク血下ヲリ

モアリ右ノ類カサニ三ツ程ホドヲリ下ル時ハ海羅フノリヲ茶一服ホド

用テヨシ但シフノリハ少シ塩ケアリテ多ク用レバ咽湯カガ

スモノ也細ニオロシ用ルゾ又一方本味ニ牡丹皮少紅花

少加ヘ其後右ノ加ゲンニノ又大黄等分ニ合シフノリヲ

酒ニ化メ用ベシ可秘々々

八八母外ノ夏ナク度々タビタビ気ヲトリ失フ寸ハ子母ノ喉ノドヘ手

ヲツキ入ルト知ルヘシ此時煎湯セントウノ中へ藍アイノ実末ミシテ

入ルベシ

八九 母ノ股ヨリ下ニ熱氣アリテ煩フハ古血故ナリ本味
ノ内川芎ヲ倍用ルゾ其後當飯沉香倍 牡丹皮炒加へ用ベシ
九十 母月ヲ持コシ十五ヶ月十七ヶ月ナドニテモ不生
アリ其時ハ本味ニ早生ノ加減ノ用ユベシ 後ニ記スサセル
ナクハ療治ニ不及本味フロクト用ヒヨ但シホフリノ
加減スベシ産近ツカバ頻ニ早メノ加減三分一加へ用ユ
ヘシ又ホフリノ加減ハ青皮ヲ加フ但シ一ヶ月越ハ三分

一味加ニヶ月越ハ三分二加へ三ヶ月越ハ等分ニ加フベシ
九一 胎内ニ子アガクハ古血ニセカレテモダユルナリ本
味牡丹皮炒三分一加へ用ユ
九二 胎内ニテ子啼モダユル支アリ本味ノ内沉香甘草倍
用ユベシ
九三 胎動シ子啼クルフテ腹痛ニ身アツカイスルコトアリ
不苦本味ヲ直ニ用ヒ其後三色ノ牡丹皮一二三ト〇コレ

ホドニ丸シ本味ノ煎湯ヲ以テ用ユ又古血ニセカレテモ
ダユルヲアリ安胎散回春ノ方ヲ用ユ母ノ身ヲ暖メ右ノ茶イ
カ程モ用ベシ又日胎動ニ青皮ヲ加フ

九四 母ノ喉ドヘ子手ヲ出スニハ本味ニ藍アイノ葉ヲ加ヘ温メ

酒ニテ用ユベシ

九五 産チ近キ付キ重シ掛ルト云フアリ食餅モチ味シ曾シ汁シ何ニテモ
腹ハラ一ハ食ハ世ハ帶ヲヨキ加ゲンニメ子コ返カリスルヲ見ミ合アせ

帶トクベシケ様ニ世子バ子自由ジュウシテ上ヘアガリ子返カリ
シカ子ムツカシキナリトカク食シヲ過スフ是ヲ重シカク
ルト云ナリ

九六 帶ヲ解トカゲンニハ本味ノ内沉香大ニ用ユベシ

九七 産ジニ臨ミニ三日或ハ四五日前ニ先血下ルフアリ先

本味バカリ用ベシ但タシ子生マレカ子ハ本味ノ内當取沉香

大川芎芍薬大目用ルヅ

九八 後ノ物子ヨリ先ニ下ル度アリ不苦又後ノ物二三日
前ニ下ル共本味バカリ用ユ若シ子生レカ子ハ本味ニ川
芎芍薬減シ沉香少シマシ用ユ又後ノ物ニツレ大血走ル
フアリイカニモ本味ヲ和ラカニメ用ユ若血多ク下ラバ
キリン燭焼●紙ニ包ミ本味ノ内ハ入レ用ユベシ血少ク
下ラバ本味バカリニテ和カニ養生スベシ又曰胞衣先ヘ
下ルニ田螺ノ黒焼三分本味ニ倍シ用ユベシ

九九 子宮先ヘ出ルニ棟ノ嫩茅ノカケ干ヲ末ノ二日本味
ニ加ヘ酒ニテ用ユベシ
百 産前ニ産門ヨリ挽茶ノヤウナル物出ル時ハ子宮先
ヘ出ルト知ルベシ
百一 産前イケミ有テ度々産門ヲカユガルトキハ胞衣サ
キヘ出ルト知ルベシ
百二 産ニ向ヒ身持様ノ一側ヘヨリカ、ル事ナカレ胸腹

イタムトテ仰クナカレ子返リセントテ痛ムモノナリ

百三 腹ツヨク痛ム不苦コレニテ返ルト知ルベシ必ズ

イケミナクシテ生ルナリ

百四 常ノイケミニテ返ル時ハセギリ胴ヨリ出ルナリ少

ヲヤミマハルト知ルベシ

百五 同イケミ有テ血度々下ル莫アリ子死スルト知ルベシ

百六 産ニ臨ミ小便出ルハ横産カ又ハ死胎ナリト心得ベ

シ又水ヲ下ス_レ止ザルモ死胎_トゾ

百七 難産ニイケミ止タキ時ノ療治ハ水八升ヲ以テアツ

ク沸シ_テ鋏ヲヨク焼キ右ノ湯ノ中ヘ入レグサ_ノトニエタ

ツ時鋏ヲ取アゲ其湯ニテ足ノ曲リノ下ヲ洗ハセテヨシ

内薬ハ_レ款冬根五分常ノ如ク煎シソレニテ本味五貼用

ベシ

百八 ハシリノ後カイノ口ニ又ル葉藍_ノ水ニ立テヌル

ベシ藍玉トアリ関ノ一味茶トモ云

百九 産ニ臨イケムコ不成ニハ其身ニ不抱本味ヲ用ユヘ

シ又掛茶ヲ少シ用ヒ横ニ寝サセ身ヲ温メ汗ヲカ、セイ

ケミ立タルヲ見合せ本味ニ川芎大黃三分一入レソレニテ

子不動ハ早生ヲ可用掛茶トハ海蘿粉ニシテ本味等分

加フ

百十 産ニ臨ミ母ノ胸ヘ手ナリ生レカヌルコアリ其時ハ

マゾ母ノ胸ヲサスリ子ヲ下ヘサゲテ本味ヲ二三服用シテ

扱母ヲイカニモ温メテ本味ノ内ヘ早生茶ヲ加ヘ用ベシ

トケバ子返ハスレ氏生カヌル物ナリ帯ヲトカバ食ナリ

氏用ヒサセテ帯ヲトクベシヲモシヲカクルトハ此支也

是第一ノ口傳ナリ

百十一 産ニ臨ミ物ニ狂ヒ煩フコアリ先本味ノ内人參炒用

コ頂ニ藍ノ実子宮ニモ塗ルベシ大事ナリ

産前産後茶方

百十二 産ニ臨コカヘリニ子返コカヘリシカ子バ本味ニ牡丹皮大黄心加へ用
ニ無効コカヘリハフノリヲ本味ニ入レ母ノ帯ヲ強クツヨクサセ内ノ子
身ヲツメサスベシ子返コカヘリシタキ時ハ子宮コツホヨリ白キ物出ル
母ノ腰痛コシイロムナラバ帯ヲトキ生スベシ生レカ子ハ大黄大
ニ加へ用ヒヨ

百十三 子宮フサガリテ生レカヌルニハ本味ニ牡丹皮生加
用ユ古血下ルベシ不苦又日本味ニ牡丹皮香色ニ炒イリ加へ

末ノ紙ニ包ミ丸ノ上ヲツバキニテスラシテ子宮コツホへサス
ベシ

百十四 子宮不開ヒラカ子頭カシラヲ出シ生レカヌルニハ本味ニ大黄少シ
加ヘタテカケテ用ユベシ扱又子宮コツホニハ牡丹皮生ト炒ト
延胡索ト三色等分末メ粘ネリニラシ合セサスベシ又女ノ足
ノ裏ウラニツクベシ

百十五 母ノ股モヘ子足アシヲ入レ生レカヌルニハコレヲ立藍実アイノミヲ又

産前産後

リ本味ノ内人參焙川芎白朮二味當皈沉香大目用ユベシ

大夏ノ煩ワツラヒナリ産キハニ股モイタミ子コカヘリ返シカ子ハ右ノ煩

ト分別シテ帶ヲビヲツヨクシメテ子ニ身ヲツメサセ其後シ

キリアラハ早生ハヤシノ加減シ可用

百十六産ニ臨ミニ小腹張リテ子コカヘリ返シカヌルハ古血モ能キ血

モ皆下へ下テ血ニセカレタル故ナリ其時ハ本味ノ川芎

芍薬倍香附子少加へ二三服用ヒ後ニ本味ノ内當皈沉香

大牡丹皮生加へ用テ古血ヲ可下無効ハ牡丹皮生粘ニ押

ニセテ子宮へサスベシ口傳

百十七産ニ向向ヒ産門ニ藍アイノ実トキ塗ヌルベシイカヤウノ難産

ニテモ不破スズクシテ生ウマル也

百十八産ニ向向ヒ腹下リフルフニ鳥タカノ卵タマゴヲ黒焼ニシテ二日本

味ニ加へ酒ニテ用ユベシ

百十九産ニ向向ヒ夢ユメノ如ク驚オドロクキヲソルハ如クナルニハ本味

産前産後

三十六

ニ遠志ヲ加ヘ白湯ニテ用ユベシ

齋按スルニ此症極虚ノシルシ也遠志ノ加ニテ及ブベ
キニアラズ大劑ノ獨參湯ヲ可用

百廿産ニ向ヒ大ニ振フコアリ本味ニ栝子仁栝梗ヲ加ヘ
ヨキ酒ニテ用ユベシ又曰本味ニ人參ヲ倍ス

齋按スルニ此症此方ヲ用ヒテ若不治ハ療治ヲクレテ
危シ只初ヨリ獨參湯ヲ用ルニシクハナシ

百廿一産前ニ目ノ上重クイキ早ク汗シミクト出フルヒ有

大事ナリ本味ニ遠志栝梗桃仁右三味加ヘ用ル

齋按スルニヤカテケ様ナル症ニ至テ此方ノ如キユル
キ藥ニテハ決シテ救ヒガタシ大劑ノ獨參湯ヲタテカ
ケク用ユベシ

眞ニ産ニ向ヒ腰起サル時ハ鷓鴣ノ黒燒ヲ本味ニ加ヘ白
湯ニテ用ユベシ

百九三 産ニ向ヒ喉ヨリ血出又痰血ノ時ハ本味ヲチカヤノ煎湯ニテ可用チカヤハ茅根ノ煎湯ヲ用ユルコト前ニアリ

百九四 産ニ向ヒ咳血アル片ハ本味ニ鹿角ヲ加ヘ白湯ニテ用ユベシ

齋按スルニ咳血等産前ニ發セバ治療ヲ加フベシ已ニ産ニ向ヒ發スル者ハ是ニカ、ハラズ先安ク産セシトモ專一ニ意得ベシ産後イカヤウニモナルコトナリ

百九五 産ニ向ヒ喉ヨリ血出山ニ出ル時ハ本味ニ丁子杏仁ヲ加ヘ白湯ニテ用ユベシ

百九六 産ニ向ヒ産門交骨不閉トキノ吹茶ノ夏甘松石灰蕎麥ノ花ヤキ右等分ツバワラノアクニテトキ管ニテカウモンニ可吹入

百九七 早生菜ニハ香白芷一目 百九八 右海草湯ニテテ、天目八分 程用ユ無効ハ牡丹皮生炒 二色粘ニ押マセ

手ノ内足ノ裏ニ付ベシフレニテモ驗シナクハ●是ホト
ニ丸ジ子宮ヘサスベシ又日本味ノ内芍薬去リ紅花大加
へ同秘薬ヲ加ヘテヨシ秘薬トハ熊ノ胆ヲ斂ニテ摺粉ニ
シテ加ル難産逆産死胎何レモ生レカヌルニ秘薬大紅花
大ニ加フルゾ又日本味ニ桂心香附子換柳括呂根 各一各
大黃五分 加ヘ用ユ又鹿茸ヲ黒焼ニメ白湯ニテ用ユ又方
本味ニ川芎ヲ倍シ大黃等分ニメフノリニ化メ用ユベレ

百廿八催生茶方 常ノ催生方ヲ用ヒテモ生レ
カヌル者ニコノ茶ヲ用ユヘシ

大黃 延胡索 鼠糞

右三色等分本味ニ等分ニ加ヘ用ユベシ

齋按スルニ此催生茶ヲ用ント思ハ、先産婦ノ息ツカ
ヒ顔色ニ心ヲ付脈ヲ診察ノ用ユベシ若元来ヨハメナ
ル婦人カ或ハ又ツヨメナル婦人ナリモ三五日モ腹痛
食モスクナク其間トリアゲ婆々度々取立氣體ツカレ

産前産後

テイヨク生レ兼ル者ニハ決シテ不可用其時ハ必ス狼
参湯ヲ用サレバ生カヌル者ナリ如此疲レタル産婦ハ
タトヒ此催生茶ニテ一旦効ヲ取ルニ立ドコロニ死ス
ルナリ能々意得ベレ何程ツヨク腹イタムニ時到ラサ
レバ産ハナキト知ルベシ頓テ可生ヲ知ルコトハ脈ニテ
可知ソノ脈ハ三部ニ浮数ニメカアリ或ハ婦人ノ常脈
ニヨリ左ノキモアレレ何分カハアルナリ又左右ノ中

指ノ末ノ横紋ノ所ヲ輕ク押テ見ルニ必ス動脈アリ是
モ手ノ脈浮サル者ハ輕ク按テハ不知其時ハ漸クニ重
ク按テミルベシ凡浮タル脈ヲ始ヨリ重ク按ハ又不知
モノ也此脈出レハ早速生ルト知ベシヲクテモ四
時メニハ必生ル也若此脈出テ一日モ不生ハ其症ニ
隨ヒ独参湯或ハ催生茶ヲ可用其出サル内ハツヨク腹
痛ス此方ヨリサソヒ生サセトスル莫辨酌スベシ

産前産後

四十

此脈ノ衰ハ方書ニモヘテ予數多ノ産婦ヲ試ルニ必ス
シルシアリ

百九 産ニ臨ミ呵欠レキ去押立テモ不生頻リニ腹痛煩フ
此脈大ニメ手ノ内冷ヘ足ノウラ温カナラハ不苦マヅ本
味ヲ用ヒ帶ヲトキタラハ又サセ椒類リニ生モタハ早
生葉ヲ用ユベシ

百三 産一臨ミコ湯トムフ物下ルコアリ其下リタルホド

フノリヲ用ヒ早生ヲ与フベシ又曰本味ノ粉葉フノリ一
倍入レテシルクトキ用ユベシ

百二 産ヲタモタスルイ持コレタキ時ニハ本味ニ沉香膏

飯フ倍シ用ユベシ

百三 双子ニテ子宮ニ向ヒ生レカヌルニハ本味ニ牡丹皮

生加ヘ用ヒ扱子ヲニツニ分ケテ母ノ腹ヲサスリ右ニア

ル子ヲハ胸本ヘサスリ上ケ帶ヲサセ早生ヲ用ユベシ一

人生レタラバ其後又本味ヲ用ヒ母ノ氣色ヲヒテ何ナリ
 氏望ノ食ヲ養ハセ又帶ヲトキ又早生ヲ用ユベシ又曰血
 シバリヲ用ルニ依テ子抱合テ生レザルコトアリ其トキハ
 古血下レヲ用ヒテ右ノ如ク生スナリ何時モ此心得尤也
 但シ前ニ本味ヲ用ヒテ母ノ元氣ヲウクラフベシ若子死
 タルハ夫々ニ加減アリ右本味ハ當服ヲ倍シ可用死胎ノ
 カニガ
 フベシ

真三

逆子横子ノ支手足出ルコトアリ其時ハ関ノ一味ヲ又
 ル湯ニテ化メ塗リ難産ノ加減後ニ記スセキ一味茶ヲシ
 テ用ユ又手足ノ不入ニハ血竭ヲ用ユ又草麻子ヲスリ甘
 艸少加ヘ七推ス又百會ニ可貼口傳ニメ可付手足ヲ出シ五
 日十日モ不苦本味ノ内川芎芍薬ヲ減減服服沉ヲ倍早メ加減
 シテ用レハ子ハ死シテ生ル事アリ

真四 子足ヲ出シ生レ兼ルニハ藍アイ実イヲ水ニタテ出シタ

ル所ニヌリ母ノ帯ヲトキ本味ノ内芍薬川芎倍用ユベシ

百五 同片足ヲ出ス時ハ母ヲ横ニ寐サセイゲミヲ止メテ

子ノ足ノウラニ握薬ヲ付ニギリ薬ハ松葉ニテシカノク

サセハ足ヲ引ナリ尻高ニノ一時ハカリモヲキ腰湯ヲサ

セ催生ヲ用ヒ如常生スベシモシ若子死タル時ハクサリ薬ヲ

以テ療治ズ薬方死胎ノ条ニ出

百六 同内薬ノ一本味ニ桂心爵金雲母右三味ヲ加ヘ酒ニ

テ用此内薬ト云ハ死胎ノトキノカゲンナリ

百七 逆子腰ヨリ下出ル時ハ向ニ繩ヲ付前へ踏ハラセ中

腰ヲ折ツケ前ニトリアゲバノ功者ナルヲ居へ療治スベ

シツレニテモ不生時ハ二三度モハワセテテヨシ其時ハ

子ヲ緒ニ包ミ母ノ両手ヲ向フヨリ取テ頭ヲ上ゲサセ這

スルナリサレ此不生トキハ腐薬ヲ用テ療治ス右ノ如ク

スベシ

百九十八 横産片手出ス時ハ仰ケニ寝サセテ右ノ如ク可療治
 又子死シタルト知ル時ハ腐茶ヲ以テ療治スベシトカク
 温ニノヨシ又手ヲ平ニ出ス時ハムツカシ、其時ハ母ノ
 元氣ヲトリ立緩々ト心ヲ持セ帯ヲカケイケニ止メイ
 シ度モ上ヘサスリ上ルヤウニシテ手ヲ引トキハ横切ニ
 帯ヲカタクシテ屍高二寐サセ一日一夜バカリ間ヲキ
 又取立テ常ノ産ノ如クニシテ生スベシ

百九十九 同両手ヲ出ス時ハ母ヲ仰ケニ寐サセ左ノ足ヲ上ヘ
 上テ何ニテモツカエヲ置付ケ茶右ノ如クシテ出タル手
 ヲ緘ニ包ミユルヤカニシテ一時モヲキ母ヲ起シ仰ケキ
 スグル程ニシテ熱湯ニテ横切ヨリ下ヲ洗ヒ腹ヲビツカ
 ケ生スルナリ若不生時ハ又仰ケニシテ緘ヲトキ胸ヘサ
 スリ上ルヤウニシテ吐茶ヲ用レハ胸ヘセリ上ルナリ其
 時横切ニ帯ヲ堅クシテ又水落ニモ帯ヲ堅クシテ催生茶

ヲ用ヒ汗ノ出ル程ニキリアル時取立下ノ帯ヲトキ常ノ如ク生スルナリ

百四十一 同右吐茶ノ方川芎酢ニテ用ヒ又伏竜肝ヲ吞汁ノリヲヨク煮テ酒ヲ少シ加ヘテ天目ニ一ツ用ユベシ

百四十二 同内茶ノ夏木味ニカツレイ草口傳後ハコト箱根艸桃仁右三色加ヘ用ユベシ

齋按スルニ横産逆生固有ノ理ナシ是ニナ医者トリア

ゲバノ下手ヨリ起ルト知ルベシナセナレバ医者ト
リ上ババモ産婦ノ腹サヘ痛メバミナ早生茶ヲ用ユル
モノト意得シキリニ用之或ハ未子返リモセザルニ急
ニ取立イキツマセ時モ到ラヌニ無理ニ生スル故ニ多
ハ横生逆生トナルナリ元来催生茶ハ難産ノ為ニシテ
平産ニ用ユル物ニハ非ズ五七日モ痛生レカヌルモノ
ニハ巴バムヲ用ヱズシテ用ユルモノト意得ベシ

百四三子生レカヌルモ血上リテ下ニ血ナキ故ナリ本味ニ
 當取沉香ヲ倍シ川芎芍薬ヲ減シ用ユ此時ハ脉沉細ナリ
 百四三産ギハニ悪キ薬ヲ服スルニヨリテ破水モハシラズ
 腹コトノ外大キク成テ子不生アリ古血下シノ内ニ早
 メ薬ヲ少シ加ヘテ用ヒ生之氣付ク其時帯ヲ胸本へ上ケ
 サセ次第ノ推シ下テ生ギハニ帯ヲトキ則生スル也
 右ノ薬ノ内ニホワリ薬ヲ加フベシ本味バカリ用ヒ其後

如此スルゾ

百四四子返リシテ生レズハ弓ノ弦ヲハツシテ母ノシラザ
 ルヤウニ腰帶ニサセテ産シテ後トクベシ

百四五雑産ノ加減ト云ハ本味ニ延胡索ヲ加ヘ用ユルゾ但
 所ニヨリ大中ニ口傳アリ又右ノ加減ノ内ニ炒牡丹皮ヲ
 加ヘ馬鞭艸ノ葉カゲ于ニシテ一各五分煎湯ニシテ右ノ
 散薬ヲ用ユルゾ甚妙ナリ

百四六 破水^{ハス}皆下リアトカワキ不生^{ナシ}難産^{ナシ}廿八香白芷一各百

艸霜^五各末^五ノフノリヲ白湯ニ化^シメ用ユルゾ此ヲ催生^{サイ}

散^ト号^ス此^ト時^ニ氣血衰^ヘ或ハ氣^キカ少^ク不食^シ産ニ向^カ腹ノ

カ^チラ少^ク子生^レカ子ハ鬼神散ヲ用ベシイカ様ノ難産ニ

テモ三貼ニ不^レ越^ス生^ルハ^ヤ早^メニモヨシタメシノ方也

鬼神散方 當^取 地黄 桂心^各 赤芍^中 人參^小 蒲黃^中

干姜^中 黑豆^分 甘草^少 右如常煎服腹一盃ニナル程^小夕テ

カケテ用ユベシ

百四七 古血ニセカレテ子生^レカ子バ生牡丹皮大黃本味ニ

三分一^加ハ用ユベシ又肉桂紅花^各大 飯尾^中 栝榔子^小 右

煎服ス是ヲ催生湯ト名ヅク

百四八 胞衣^エ不下トキ難産^{ナシ}ノ加減シテフノリヲ化シテ用但

シ天目ニ一盃ホドソ

百四九 後物^ナ不下^ラ内熱^シテツカユルナリ不下トテ股^モニ結^コ

付ルツケト惡クシ若結モシ付テ堅カタニリタル時ハ湯ニ入ヤハラカニソ
内へ入ルナリ其當坐タウサナラバ其俛内へ可入扱本味ニ延胡
索大大黃三分加へ下スヘシ大黃ニサマサレテ必ス下ル
ナリ後ノ物ヲ必ス結付ルツケト効レ又本味ニ牡丹皮生延胡
索ヲ加へテ下スモ佳カナリ必ス下ルナリ又久シク不下
アリ右ノ方ニテ可下但シ十日及不下トキハ本味ニ良姜
牡丹皮ヲ加へテ切テ落スベシ但シ三五日ノ間ハ本味バ

産前後某方

四十七

カリニテヨシ又糸ノ粉鍋ニ入塩少水少加へ手拭二包之
腰ノ廻リヲ可温ワタム
百五十 後ノ物不滞ヤウノ加減ハ催生ハヤメノ茶ニ延胡索牡丹皮
ヲ加へテ用ユレハヲノヅカラ胞衣ニハ下ル也
百五二 後産子宮コウツニ入ルツアリ其時ハ必ス母コトノ外ハ放ニ疵
スルモノナリ難産ノ加減ニ青皮少加へテ用ユベシ又足
ノ裏ウラニ付茶アリ同シクハ不付ガヨシ口傳ナリ又延胡索

産前後某方

四十八

生牡丹皮 ニ香色ニ炒 五冬本味ニ加へ必ず下ルヅ 難産ノカゲン并ニ付茶葉方

部ニアリ

百五二 後産腹中ニアル時ハ脉沉細ナル者ナリ又下リテ後

ハ脉浮大ナル者ナリ五六日前ニ子生レ又一人腹ニ子ノ

残ルヲアリ其時ハ脉ウチ切レテ夕へ又ウツ時ハ如何ニ

ニモ大ニ少シフル心アリ夕トヒ後ノ物ト見付ケタリト

モ難産ノ加減シテ用ユベシ必ス子残リ居ルヲ有モノ也

百五三 后産不下ニ用ル葉方

榆白皮 香附子 芍薬 桂心 牛膝 右本味ニ加ヘヨ

又方 桂心 生地黄 各 当収 芍薬 黑豆 各 香附子 小

甘草 少 又

牛膝湯 紅花 桔梗 各 瞿麥 牛膝 桂心 牡丹皮 各

右七味 又

秘方 牛房子 イワシノ焼頭 甘草 右三味等分粉ニシ

産前産後茶方

四十九

明菴少加ヘテ酒ニテ用ユ妙ナリ

又胞衣下時ノ菜本味ニ延胡索一分 鼠糞五厘 大黃二分

石三味ヲ加ヘ可用

齋按スルニ胞衣久シク下リザレハ古血胞中ニ入フク

レテイヨク不下却テ上心ヲ衝キ危キニ至ル其時如此

緩キ菜ニテハ救ヒカガタシ花莖菜石一味細末シテ四五

分牛膝葉ノシホリ汁ニテ用ベシ葉ナキ時ハ根ヲ搗キ

生汁ヲ取用ユ花莖菜石ハ菜舖ニモ沢山ニナキ者ユヘ急

ニハ求ガタシ産科医者ハ常ニ吟味シテ調置ベシ其石

理微粗微黄色ニテ點々ト白花形アリ觀美ナルモノ也

正真稀シ吟味シテ買ベシ此方ハ元本艸綱目ニ出テ予

ガ家ノ經驗ナリ但シ其用ヒヤウ本艸ト異ナリ又本艸

ノ説ノ如ク制ヲ用ヒズ其マ、打碎細研シ用ユ

産前産後

五

産前産後

中條流産科全書中巻

産後

攝陽 戸田齋 剛補

一 産後ハ脉浮滑ニシテヨシ又ハ沉細モヨシ大キクヒ
 ツハリシフリ早キハ悪シ夫レ婦人産シ畢テ即チ振茶コ
 奥ノ茶方 用ヒテ物ニヨリカ、ラセ足ヲ少シ屈ノ少シツ、
 ノ中ニアリ 睡ラセ多ク子ムラセズ酢ヲハナニヌリ 振茶ニ童便少シ

産前産後

五十二

ツ、加^ソヘテ用ユル也。扱又手ヲ以テ胸ヲソロクトサスリ
サスリ古^{フル}血不^{ガト}滞ヤウニ如此スルヲ三日ナリ目^メイ血上
ルヲナシ類^レリニ白粥ヲ少^シシツ、用ユベシ三日過^スキテ後
ニ味噌汁ノ類少^シシツ、用ユベシ魚鳥ノ類ハ一ヶ月ノ後
ニ食スベシ多^ク言スベカラズ喜怒憂悲恐驚ヲ慎ムベシ
若^モ又氣血ヨハキ人百日ノ内慢^ニ不養生ノ手足腰腿如^サ擗
痛^ム病ヲ禱^ラ勞ト云フ最^モ難^ク治^ス症也。産後諸病ハ凡テ大

氣血ヲ補フベシ

後ノ物不下^リ前部ノ末ニ記ス^{本書ノ}

二 産後血ヲシヅムル葦ハ本味バカリ用ルガヨシ其時
ハ帶^ヲモ緩々トサセ帯ノ内ニ手ノ甲ノ自由^ニ入ル程ニ
シテ養生スベシ

三 産後ニ炭火ニヨキ酢ヲカケテ母ニ嗅^カセヨ血暈^ニ
ヨシ

産後ニ

五十一

四 アトハラ痛ムニハ本味ニ延胡索ニ合牡丹皮ニ色ニ
 加へ用エベシミナ古血ユハナリ不不治治ハ大鼠尾大牡丹皮中
 良姜中芍薬小丁子小右如此用エベシ但シ輕カキ者ハ本味
 二牡丹皮ヲ加ヘテ可治又曰我本ヲ加フ
 五 半産ノ後本産ノ時ノ如ク大ニ腹ヲ痛ムフアリ本味
 二沉香倍牡丹皮生良姜ヲ加ヘ用ヒヨ又大ヒニ腰ニヲ痛ム
 古アリ本味ニ延胡索ヲ少シ加ヘ用ヒヨ又曰ニ三ヶ解ニ

テクダシタル跡ハ大産ヨリ重ヲシ本味ヲ直ニ用ユ其マ
 香ノ粉薬奥ノ方ノヲ少シツ、度々用ユベシ
 齋按ズルニ半産本産ノ後ノ腹痛臍下大ニ痛ムモノハ
 右ノ薬ヲ用テ可ナリ或ハ臍ヨリ上痛ム者ハ多クハ寒
 暑ニアタリ食ノ滯トルニ因テナリ其時ハ右ノ薬ハ不不宜
 平胃散ノ類ヲ加減シテ可用又臍下ノ痛ミモ少ノイハ
 思慮ヲ不加シテ可ナリ痰血ノ下ル度ゴトニ少シヅハ

痛ムモノ也。而ルニ猥リニ此方ニヨリ破血ノ葦ヲ用ヒ
テ急ニ古血ヲ下スハ惡シ瘀血コトぐク下レハ痛モ自
然ニ止ト知ルベシ

六 本産半産トモニ大ニムツカシキ時湧泉足ノウニ灸
スベシ息絶タルモ温リ有之ハ成程大ニシテ灸スベシ心
持ヨク氣付タリ凡脉出スハ曲池左右ノヒチニ灸ニ壯ツ
スベシ

齋按スルニ産後シバク昏暈シ己ニ死セントスル者
概ニ極虚ノミニ非ズ或ハトリ上ケハ、無功ニテ帯ア
マリ緩スギテ目ヲマハスモアリ然レモ是ハ希ニアル
ナリ九ツ帯ハ緩スギルモ惡ク又シメ過タルモ惡シ
是ハトリ上ケバ、ノ所為ナレ凡医モ亦可心得ナリ
但シ始ヨリ帯セザル婦人ハ此例ニアラス

七 産後ノ氣付ケニ牛黄四、蘇香四、用ユベカラズ死スル

ナリ本味ノ内人參ヲ倍イニ用ユルグ但シ強ツヨク血上ル時ハ
人參川芎一各ツ、増マス餘アリ上ラバ人參ヲ減マシ本味ツノ
一、用ユベシ

八、子ヲ生ウミ古血上リ血狂スルニハ本味ノ内當歸沉香
倍イニ陳皮香附子加ヘ用ヒ酒ヲ過スサセ帶ツヲ緩ユルクトシテ枕
ヲ能キコロニサセ養生スベシ何ト狂キ凡レ不レ苦ク又曰ウハ血
上リテ俄ニ物ニ狂ルフニハ四物湯ニ香陳皮荆芥ヲ加フ

又曰血上リ狂キニ犀角荆芥川芎人參沢蘭本味ニ加ヘ上ル
ハ粉コニメ酒ニテ用ユ又曰血上リ狂ルフニ本味ニ犀角荆芥
百草沢蘭ヲ加ヘ用ユ人參川芎加減アルツ

九、大ニ血ハシルニハ本味ノ内川芎芍藥倍ニ三服用ユ
ベシ若無効ハ牡丹皮炒加ヘ惡血ヲ下スベシツレニテモ
不止ハ騏驎キ竭ツ●紙ニ包ツミ本味ノ内ハ入レ用ユヘシ十
日廿日古血下ル凡レ不レ苦但シ廿日三十日モ下ル時キリン

ケツヲ加フ又チヨウシノ^ツヨリ水ヲツク如ク多ク下ル
 時ハキリンケツ生ニテ本味ニ三分一^加テ用ルツ此三
 分一ハ本味ノ三分一ノ又三分一ナリ血キツク止ル時
 ハ^{ワラ}煩フ^{キリ}アリ^{ケツ}血竭ヲ用ル^ツ大事ナリ又曰本産半産後^庄
 二大ニ血下^ラリスルトキハ本味ニ白茶^{部ニ有}ヲ加ヘキリ
 シケツヲ紙ニ包^ル丸シ右ニ色白^{サユ}湯ニテ用ユ但シニ包三包
 ニハ^ス不過^ス又曰大血下^リ面青ク身フルイ^ケ氣^{ツク}ニ荊芥^當

散^各大 地黄^大 黑豆^中 人参^少 甘艸^少 煎シ用ユヘシ

十 本産半産後^庄物^狂ハシキ時本味ニ黑神散ヲ加ヘ^神

散^ハ茶^方ノ部ニ出^酒ニテ用ユ産前^コノ症アルモ同シ^ナリ

十一 血^乱レテ惡寒發熱スルニハ本味ノ内當^散芍^茶ヲ倍

レ^人參^減シ炒用ユ又関ノ額^塗茶ヲヒタイノ上ニヌルベシ

又関ノ一味^茶ヲ用ユルモ可ナリ口傳ニスベシ血^乱レテ

物ニ^狂フニハ香ノ粉^茶バカリヲ酒ニテ可用サテ関ノ額

ノ塗蒸ヲヌレ塗リ様ハヒタイノ真中ニ錢ノ輪ホドニウ
スノリニテ付ルナリ

十二 血止リ過テ熱氣サシ又氣ノ違名カアリ不苦本味ノ甘
艸倍 陳皮香附子 大加ヘ用ユヘシ

十三 産後熱氣ヲ煩ワザラフニハ本味ノ芍薬 大 甘草 倍 香附子ヲ
加ヘ用ユ又大熱或ハ疫病瘡ヲ煩ワザラフ有レ陳皮香附子ヲ
本味ニ一々加ヘテ用ユベシ口傳ニ夏ハ風引ツヲキ

物ナリ陳皮香附子加ヘ用ユベシ又ハ濕氣ノ強ツヨクケレハ右
ノニ色ヲ不ハナ放ハナ加フルガヨキナリ

十四 産後目メイニハ本味ニ伏龍肝 三分 明荊 一分 加ヘ水
ニテ用ユベシ

十五 目旋カタリ氣違カタフ夏アリ本味ニ當皈沉香 各倍 干姜 大加
用ヒヨ

十六 目旋カタリ人ヲ不見知カアリ関ノ一味蒸ヲヌル湯ニ化

シテ額ニ塗ル又少ツ、本味ノ間ニ用ユ其後本味當飯甘
草ヲ倍シ用ユ又方當飯沉香ヲ倍シ用ヒ間々ニ香ノ粉茶
ヲ少ツ、白湯ニテ用ユヘシ

十七 脉大ニテ汗アリ手ノ内暖ナルハ何程狂氣スル凡不

苦ツノ時ハ本味ニ香附子大加ヘ可用

十八 産後ツリケ付フアリ古血有テツル者アリ本味ニ牡

丹皮青皮ヲ加ヘ用ユ又曰反張ニハ本味ニテ姜中加ヘ牡

丹皮小加ヘ用ユベシ但ノツケニツリ。某ニテ治せズハ灸

所アリ某方ノ又曰牡丹皮炒リ過シテ本味ニ六倍加

ヘ用イヨ又曰反張ニ荆芥ヲ用ユ是秘事ナリ氣カスリヨクナ

ク不言齒ヲ食ツモ或ハ反張ニ荆芥湯ヲ用ユ

齋按スルニ此症方書ニ産後ノ瘧ト云又反張風ト云テ

大事ノ病ナリ強チニ古血ノミニ飯スベカラス古方大

豆子湯或ハ參附湯ナドヲ用ユ可考

荊芥ハ産後ノ要薬 并 金瘡破傷風角弓反張口噤手足瘳
血暈衝心不知人事者ニ齒ヲ押シ開キ荊芥炒末シテ酒
ニテ服ス或ハ童便ヲ以テ灌グ其効如神古人皆稱之或
曰愈風散曰如聖散曰再生散曰舉鄉古拜散 荊ハ拳鄉切
芥ハ古拜切
等數号アリ

十九 産後ニフルウ事アリ少モ不苦本味ヲ温メ酒ニテ可
用口傳曰物狂ハレク振フニハ酒ヲ可過本味川芎人參一

及倍用ユベシ

二十 胸噪シテ氣上リ胸焦ニハ本味ニ遠志大 麥門冬小 加

用ユベシ

二十一 眩暈シテ振イツキ齒ヲ喰シメ發熱スルニハ極意口
上ノ一味ハカリヲ可用ナリ

二十二 頭痛煩フ夏アリ本味ニ川芎芍薬ヲミシテ三服ホド

用ヒ 一ニ洗芎ヲ
倍スルアリ 其後當飯沉香ヲ増シテ牡丹皮ヲ炒加ヘ古

血ヲ下スナリイロヤウ何様ニ痛ム右ノ加減カヨキ又曰前後
凡本味ニ香附子ヲ加フ又曰冷テ頭痛セハ柴胡黄芩麥門
冬ヲ加フ又熱出ハ干姜ヲ加フベシ
二十三 頭痛血ノ道氣ニハ蜀漆ノワカメ梅檀ノワカメ茶ノ
ワカメ右三色末ニシテ本味一劑ニ拾ニ各加ヘ美酒ニテ
用ユ一劑トハ百六十目ナリ
齋按スルニ目マフハ眩暈ナリ血道ハ血暈ナリ梅檀ハ

棟ナリ

二十四 産後ニ子宮コウホイヅル其時ハ独活ノ皮ヲ和カニ
シテ叩キヒシギ蒸テ温ノ絹ニ包ミ子宮ニアテ母ノ尻ニ
物ヲカヒ上テ仰ケニ寐セテ足ニテツロクト踏入ルナリ
但シ帯ヲ解クベシ独活ノ皮冷タラハ又温メ右ノ如クス
ヘシ内菴ヲ用ヒテ氣ヲ取失ハヌヤウニスヘシ大事ナリ
内菴ニハ本味ノ内人參焙リ川芎芍薬倍當皈沉香大目延

胡索天 陳皮 香附子 加へ用ユベシ 又曰口上ノ一味卵ノ白
ニニ和クシテツケ 独活ウダノ根ノ皮タ、キヒレキヨノ者ノ足
ニテ息合イキアヒヲ見テ踏込フミコムベシ 冷ヒヤタルハアシ、又千葉ホシナモヨ
シ又曰ウドノ皮ヲ煎シ腰湯サセテ藍アイノ実ヲ塗ヌリ押入ル
モヨシ腰ニモヌルヅ 又十四ノ推スニハリ蒸アリ同クハ不
張ハラカヨシロ傳アリ
齋按スルニ此一症華土カラノ方書ハシヨニ陰脱インダツト云者ニシテサ

一テ重キコニハアラス療治ノシカタ悪アキニ因ヨテ大事
ニ至ラシム也凡産後頭少シ下ルタモ大キ忌イム然ルニ
仰オホケニ卧フセフノ上後高シニシテ頭ヲ下サスレバ味イニタ收オサノ
血氣散換サシ逆上シテ必危ヒツキニ至ルナリ其独活ウダノ皮ヲ温アタメ
外ヨリ押入ル夏モ悪キニハアラ子ヒ元来産ノ時氣力
ヲモミ大ニ疲ツカレテ陰脱スルガ故ニ服蒸サセテ元氣ヲ
補ホツガレバ外ヨリイカヤウニシテモ入ルコトナシサア

レハ外ヨリウドノ皮ヲ以テ温メ入ル^ル氏^仰ケニ寐サセ
ズ物ニヨリカ、ラセ居^レ温入^レ服^ル茶ヲ専用ニスヘシ此
症ノ服^ル茶古方當^レ飯^ル黄芪散 當^レ飯^ル散 十全大補湯 加
味逍遙散 飯^ル脾湯ノ類ヲ其見症ニ随^レテ用^ルル^ルア^レ
氏予ガ家法大抵補中益氣湯ヲ通用^シテ其量一服二三
錢ヨリ五六錢ニ至リ人參本方ニ准^シテ今用^ルル所ノ量ニ
随^ヒ用^ヒテ可^カナリ又古方ニモ外ヨリ温ルノ方種々有^リ

或^イ頂^キ心ニ菝^ヒ麻^子ヲ押^シツブ^シ塗^スリ上ヘ引上ル^ルモア
リ考ヘ用ユベシ

二十五産後ニ玉門^返出タルニ内^茶コレ大事也下焦ニ血多
キ故開^キ出ル也血ヲ上ヘノボセ頻行スル心持ノ加減ヨ
本味ノ芍^茶川^芍ヲ倍^シ當^レ飯^ル沉香ヲ減^シ人參白^木氏^用
シ^テ可用何時モ氣^キ血^ウヲ上ルニハ芍^茶ニ味ヲ倍^シ當^レ飯^ル
味ヲ二分一減^スヘシ口傳ナリ

二十六 同尻ノ出タルモ右同前ニ養生スベシ

二十七 同尻痛ムコアリ牡丹皮ニ色ニシテ加ヘテヨシ

二十八 子宮コウホヒカズハ牡丹皮生末ツシテ大豆等分ニ粘リニテ丸

レ子宮ニサスベシ

二十九 子宮ヨリ天目ホドノ物出ルコアリ本味ニ川芎芍薬
ヲ倍イシ用ユ出タル物ニハ藍アイノ実ミヲ水ニ化シ塗マルベシ若
不入ラハ生牡丹香附子ヲ本味ニ加ヘ用ヘシ大事ナリ母ノ

帯ヲ解カセ養生スヘシ如何ニモ温ヲノ汗ヲカ、世蒸多ク
用ヒヨ古血ニ風ヲ引タル故ユナリ

三十 後アノ物エナリ子宮コウホヘ入ル事アリ其見ヤウハ女シキリ

ニ尻イヲニルナリ延胡索牡丹皮等分本味ニ加ヅヘ用ヒヨ産

末スニ詳ウニ記ス可考

三十一 産後陰戸痛ム克アリ陳皮香附ヲ本味ニ加ヘ用ユ又
湯ニ塩ホト石灰イト少シツ、入テサイクア洗フベシ

三十二 子ノ生ニ待相ヤブレテ陰門ト肛門ト一ツニ成ルコ
 フリ本味ヲ黒燒ニシテ胡麻ノ油ニテ付ベシ大小便モ血
 流レ出テ茶付ルコナラサルニハ靈天蓋ヲ末ニシテ少
 加ヘテ付ベシ内菓ニハ本味ニ甘草ヲ倍シ用又白湯ニ燒
 塩少石灰少入腰湯サセ水氣ヲスグヒ茶ヲ付テヨシ但シ
 是ハ病人ノ氣カニヨルヘシ又本味ニ牡丹皮大干姜黒炒
 ニシテ明ノ白白ニテ付ル其上ヲ独活ノ皮ヲタ、キヒシ

ギ蒸シテ敷付サスルアタカ暖ナルハ惡アヒキ也又血多ク下アテ茶
 モ不キ休事アルニハ血竭キリシケルヲ用ヒテ血ヲ可止トムナリ

三十三 産後ニ目見ヘザル時ハ明礬ヤキ返カハシ路フキノトウ黒燒
 右末ミナシテ熱湯ニタテ眼メニ吹フクヘシ産前モシ此煩ワミラロアルモ
 コシ又曰本味ニ人參ヲ倍シ可用

醫按スルニ産前ニ此病アル者吹茶ニテ猶治スベシ産
 後イ至イラハ多クハ極虚ニ属セン大劑ノ独參湯ヲ急ニ

用ニベシ

三血産後耳ノ聞ヘス夏アリ是モ産ノキハニ古血カク不下故
 ナリ本味ノ内川芎五々牡丹皮分炒三加ヘイカ程モ可用也
 三十五産後ニ夢ヲ重子ユメカサく見テ驚オドロクフアリ本味ニ遠志麥門
 冬三分一加ルナリ

三十六寐汗子アサニハ伏龍肝ヲ末ニシテ糊ニ押ハセ臍ノマハリ
 三四寸四方ニハリ置テヨシ

齋按スルニ盜汗子アサ甚キニ至テハ止ト此ハリ茶ノミニテ治
 スベキニ非アラス必ス服茶セシムベシ古方對症ノ方麻黄
 根人参湯參附湯當歸補血湯等アリ撰エラヒ用ユベシ又當
 歸六黄湯アレ氏決ケツシテ産後ニ宜シカラズ

三十七子ヲ産テ後ノ物ニテモナク腹痛煩ウツラフアリ古血ナ
 ラバ脉チンサイ沉細ナルベシ又双子フタゴナラバ弦ケンニシテ時々打切ウツキレ
 アルベシ先本味ヲ用ヒ様子ヲ見古血ナラハ本味ニ催生ハヤシ

茶又牡丹皮ヲ加ヘ用ユベシモ若シ子死シタラハ本味ニ牡丹皮良香加ヘ用ユベシ死胎ノ産前ニ記

三十八鼻血又ハ喉ヨリ血出ルハ上ニ血アリト心得當飯沉

香ヲ増シ芍薬川芎ヲ扣ヘテイカ程モ可用又腹帶強クシ

ニリ鼻血出ルアリヨキ程ニスベシ又曰香附子大ニ加

用ユベシ又曰本味ノ内人參當飯各五倍シテ用ヒヨ不止

ハ右ノ方ニ血竭三分加ヘ用ユベシ必ズ止ル也又大小便

ヨリ血下ルモ右ノ加減同前ナリ其時ハ産婦ノ手足屈伸自由ニサスベシ身ヲ詰レハ必ズ腫氣サス者ナリ

齋按スルニ此症氣血耗損虚火ノ上リモアルベシ

其時ハ人參ヲ多ク用ヒザレバ不止容躰ニヨリ肉桂附

子干姜等モ用ヒザレバ止リガタシ

三十九大便ニ血ヲ下スアリ本味バカリニテ可療治

四十吐血スルニハ本味ニ干姜大ヲ加ヘ可用又後ニハ是

ニモ手ノ内塗リ茶ヲ用ユル茶方ノ部又惡血ニテ腹ニ
熱氣アルニハ本味ニ牡丹皮小加ヘヨ又閉ノ一味茶可用
四一吐逆トギヤクアルニハ丁子ヲ加ヘヨ虫ニモ同シ夏ナリ虫モ
古血故ナリ丁子生牡丹ヲ加ヘ用ユ古血アレハ吐逆ハキ心ア
リ度々及スニハ本味ニ炒牡丹皮大加ヘ古血ノ加減カシヨク肝要
ナリ

四二産後ニ喉ノドカワキ湯水ユミツヲ大ニ吞ノタガルコアリ本味ニ

陳皮香附子牡丹皮炒生ニ色ヲ加ヘテ可用水吞タガルコ不
苦古血下スベシ又日麦門ヲ加フ
四三下冷ヒヤタル故ニカ或ハ水ナド吞ノミ古血カタリ虫ナ
ドノ様ニ煩ワザラフニハ本味ノ内當取沉香倍牡丹皮生加用ヒ
テ古血ヲ可下ス必ズ痛ミ止ムモノ也又曰水ヲ吞タリト云
時ハ牡丹皮炒本味ニ三分一加ヘ用ユヘシ此茶用ヒテ半
時アリテ後水ヲ飲ミテモ不苦渴カワキハ古血ノワサシ

産前産後集方

四四 産後ニ古血不下ハ本味ニ生牡丹皮ヲ加ヘ猶不下ハ炒テ加フ夫ニテ下ハ二色ニシテ用ユベシ

四五 古血カタマリ身ノ内天目ホドニ腫ルトアリ本味ヲ黒焼ニシテ牡丹皮生ト黒焼トヲ等分ニシテ糊ニテ押合付ルナリ左カ右カ一方ハル、モノ也

四六 大便結スル事アリ本味ノ當飯白朮ヲ倍シ麥門冬大黃ヲ加フ牡丹皮ヲ加ルモ佳ナリ古血故ニ大便結スルニ

牡丹皮炒用ユツヨクアブレバ大便通下ス少炒レハ小便下ルナリ又曰古血ニテ大便不通ニハ難産ノ加減ヲ用ル
トアリ

四七 小便淡ルハ炒牡丹皮大黃少加ヘヨ又本味ニ良姜ヲ加ルモ可ナリ又曰小便不通ニ本味ニ沢泻車前子木通ヲ加ヘ用ユ又曰子宮塞リテ小便不通トアリ湯ニ石灰藍ノ実ヲ入レ洗フナリ内菘ニハ古血加減肝要ナリ

四八小便間ナク頻ニ下リ不止アリ本味ニ人參炒川芎
芍藥倍シ當飯沉香減シ用ヒヨ又曰牡丹皮炒茯苓ノ根ニ色
ヲ加ヘ用ユベシ

齋按スルニ此イバラハ即チ本艸ノ薔薇根ナリ

四九小便不覺通ズルトキハ本味ニテシユ口傳ニ曰酸
ヲ加ヘ白湯ニテ可用又湯ニテ足腰ヲ洗ヒ温メヨ
五十産後咳嗽イヅルニハ本味ヲミナ火トリテ人參ヲ減

シ白朮ヲ増シ香附子加ヘ用ヒヨ

五一早メニ物ヲ云ヒ色赤ク汗出ルニハ本味ノ内川芎芍

藥倍ニ三服用ヒテ以後沉香當飯倍用ユ

五二産後物云フナラ又煩ヒアリ先本味ヲ用ヒ其後古血

ノ加減容体ニヨル也

齋按スルニ古人亦古血ニ飯シテ主方八珍散四物四君
珍ニ又ハ孤鳳散等アリ

齋按スルニ此治方甚悪シ凡洩利ノ症ニ當服ナドノ溼
アル薬ハ忌イムナリ又三色薬ハ黄栢生ト炒イリト黒焼ト等
分ノ方ナレバ産後ニ宜キ方ニ非アラズ水泻ハ常ノ泄泻ノ
主方赤シブリハ痢病ノ主方ヲ考ヘ療治スベシ

五七薄ウス黒ク子バキ物ヲ吐ク夏アリ本味當服ノ身ヲ去リ
尾ヲ大ニ用牡丹皮大延胡索大三貼用ヒテ其後ニハ本味
ニ宿砂大加ヘ人參ヲ減ゲジ用ユ但シ參代ニ齊寧セイネイヲ用ユルツ

又手ノ内ニ塗リ薬可ナリ薬方ノ中
又リ薬出

五八腰又ケ手足不レ叶ニハ前後凡本味ニテ療治スベシ

五九久シク腰拔ケ煩ワザラフニハ本味バカリ可用上焦ウツニ血ア

ルニハ本味ノ内當服沉香倍下焦ニ血アルニハ本味ノ内

川芎芍薬ヲ倍イシ用ユ又日本味ニ牡丹皮少加フ但シ惡血

ノ心ナクハ牡丹皮ヲ不加又付薬アリ口傳ナリ

六十腹痛ニハ黒大豆皮ヲ去リ炒一目葱根一目右ニ味ヲ

煎じ用ユベシ

六一 胸ヲ痛之煩ワザラフ夏アリ本味ニ人參少ヒカヘ當飯沉香
 ヲ増シテ用ヒヨ又ハ芍薬ヲ増シテ本味バカリニテ療治スヘ
 シ又曰人參炒リ可用又曰胸痛悶絶モウゼツシ又ハ咳シ痰膿血ヲ
 吐スルヲアリ或ハクサキハ大方肺癆ハイヨウナリ大事ノ病ナリ
 本味ニ天門冬ヲ加ヘ用ヒヨ又曰胸ニ痰ツカヘ或ハ氣順キジュン
 行カウセズ胸ヲ痛ムハ本味ニ人參ヲ去リ陳皮枳壳ヲ加フベシ

六二 腰痛ム夏アリ香附子炒加ヘ甘州白朮ヲ増ス又様子
 ニヨリ延胡索ヲモ加フ又曰牛膝ヲ加フ
 六三 鼻ヲ痛ムヲアリ古血カタニル故ナリ先ヅ芍薬川芎ヲ
 マシ五六貼用ヒ其上ニテ當飯沉香ヲマシ芍薬川芎ヲヒ
 カヘ用ヒヨ
 六四 口中ヲ痛ムヲアリ不苦産ノ時難ニ思ヒ強ク齒キリ
 スルニ依ヨツテ痛ムナリ當飯沉香ヲ増シ用ユ

六五 咽痛ムニハ本味ニ陳皮香附子ヲ加ヘ當飯沉香ヲ倍
シ川芎芍薬ヲ減ジ用ヒヨ大事ナリ

六六 股足痛ムコアリ當飯沉香ヲ増シ用ユ血上へ上ル故
ナリ必ス手ニ熱氣アルベシ

六七 筋ヲ痛ムニハ本味當飯ヲ倍シ用ユ

六八 身骨ウヅクハ湿氣ナリ本味ニ甘草ヲ倍シ陳皮香附
子三分一加ヘ用ヒヨ

六九 産後中風ニ本味ニ羌活獨活防風ヲ加ヘヨ惣シテ産
後冷ルコナカレ

七十 風ホロセノ様ナル者出ルカ或ハ小瘡イヅル夏アリ
皆古血故ナリ其心得ニテ療治スベシ

齊按スルニ是又一概ニ瘀血ニ不可飯風症モ有ベシ

七一 風腫ニハ本味ニ人參ヲ減シ香附子ヲ加ヘ用ユ又痛
風ニハ本味ニ白朮ヲ倍用何レモ止痛散ヲ可引又惡血ニ

テ右ノ如ク痛ムコアルニハ本味ノ當飯沉香ヲ倍シ用ユ
ヘシ止痛散奥茶
方ノ部出

七二風毒ニハ本味ニ紅花大加ヘ用ユ又蒼朮ノ丸茶蒼朮丸奥

部茶方ノ出 ヲ間々白湯ニテ可用又引茶ニ同シク止痛散ヲ

用ユ又曰風腫風毒凡本味ニ紅花中香附子小加ヘ扱又止

痛散ヲ水ニ化シテ引ベシ不洽バ加ヘタル香附子ヲ去リ

牡丹皮大加ヘ用ユ若シ無効トキハ可斟酌

七三産後腫氣ノコ足ヨリサスハ不苦苦上ヨリサスハ大事

ナリ但シ上ヨリサスニハ本味ノ川芎五倍シテ用ユ下ヨ

リサスニハ當飯五倍シテ用ユルゾ口傳ニ曰腫氣引タル

跡ノ堅カタキハ惡シ常ノ如ク和ヤラカナルガヨシ又曰本味ニ莪

朮香附子紅花ヲ加ヘ用ユベシ

七四同腰ヨリ下腫ルコアリ是モ本味ニ當飯沉香ヲ倍シ

可用又腰ヨリ上腫ルニハ芍薬川芎ヲ倍シ用ユベシ

七五 子ヲ下シソコナイ煩フ本味バカリヲ用ヒテヨシ効
ナクハ本味ニ犀角サイキリシケツヲ加ヘ可用又艾葉アイヨウヲ煎シ
其汁ヲ用ルモヨシ

七六 産後ニ味噌ケキ嫌フコアリ悪血ナク本味ニ牡丹皮紅

花各小ヲ加ハ又其間々ニ黄ワウノ三色茶白湯ニテ少しツ、

用ユベシ

七七 産後ニ呵欠アクビシテ臆アヤトノ離ルコアリ止痛散ニ川芎セウキョウ加

茯苓ノ煎汁ニテ塗ル扱又本味沉香甘草ヲ倍シ用ユベシ

七八 同呵欠アクビシケク涙ナミダ多ク流レ煩ワダラ一ニハ本味ノ沉香セウキョウ倍其

間々ニ関ノ一味茶少しツ、可用

七九 レヤクリ出ルハ惣シテ冷ヒヤタル故ナリ本味ノ内當飯

ヲ倍シ酒ヲ過スベシ熱症ネツシヤウハツレクニ加減スベシ前ノ歳

茶方
可考

八十 舌ヲ出シ湯水ヲモ不飲ウカクトシテ煩ワダラフコアリ氣

ノ勞^{ツカ}レ又惡血故ナリ難産ノ加減後ニ記ステ可用其後本味ノ内服身ヲ去リ尾大川芎牡丹皮良姜各六芍薬小其外同前右ノ加減三貼用ヒテ後ニ本味ノ白木小遠志茯苓中加二三貼可用其後養生ノ茶本味ニ山茨中加ハ用ユベシ又青皮少加ヘヨ

八一 心臍^ホウカクトシテ口^クヲアケテ言^チフ夏ナク二年三年モ煩^マス夏アリ本味ニ牡丹皮少加ハテ用ヒ其間々ニ関^ケノ

一味茶ヲ湯ニテモ又ハ本味ノ煎湯ニテモ可用又其後口上ノ一味バカリヲ用ユベシ但シ唯^イ授一人ノ秘傳茶トハコノ事ナリ

八二 産後勞瘵ノ如ク煩^マフニハ本味ヲ三貼用ヒ血アルハ面ニ田虫ノ如ク吹出ルナリ古血ヲ可下^ス

八三 産後ニ髪又ケテ跡白クナルコアリ本味ノ内ニ紅花香附子各大加ヘテ二三貼用ヒフノ後ハ本味ノ川芎當歸

ヲ倍シ可用惡血ノ心アルニハ牡丹皮中ニ加ヘヨ又曰カ
 之ツク按ルニ大事ノ夏アリ本味當飯五倍シテ川芎ヲ減ス
 八四何トナク十日十五日モ人心ナク眠ル夏アルハ氣ノ
 勞ツカレ又惡血故ナリ但シ氣遠ク身暖ナル者ハ少モ不苦前
 ニアル養生ニテヨシ勞ツカレタル病人ナラハ人參ヲ小ニシ
 或ハセイ子イニ代ヘテ佳ナリ成程緩々ト療治スベシ
 八五産後胸ニ熱氣アツテツカヘ煩ワツラフニハ本味ノ人參川

芎ヲ減シ當飯沉香ヲ倍セヨ不洽ハ胸サワギノ処可考

八六同手足冷ヘテ火ニアブレ尼冷ルヒユハ古血煩ワツラフナリ

本味ニ古血下ス心持シテ用エベシ

八七手足暖ナルアツカト有ニハ下カヒキウ焦カヒキウヲ湯ニテアタ、メヨ

八八面赤ク手ニ熱アツカアリ足冷ルハ上ニ実スル也早ハヤク上ヲ

下スベシ本味ニ川芎牡丹皮ヲ加ヘヨ又血ヲ下ス療治ヨ

シ

八九 足冷へ面ホトフリ耳鳴ルハ本味ニ地黄桂心山梔子
ヲ加へ用ユベシ

九十 産後コトノ外瘦ル^{ヤセ}夏アリ古血故ナリ本味ニ牡丹皮
炒加へヨ生ハ悪シ又曰食減^{ザシ}或ハ腹痛本味ニ知母黄柏
少加へ又當^{トキ}ヲ倍シ地黄地骨皮ヲ加フ

九一 横^{ヨコ}寝ナラヌハ古血ノ譌也本味ニ牡丹皮ヲ加へ可用
九二 帶トキニ本味ニ當^{トキ}飯沉香大々加へ用ヒヨ

九三 手ノ内ニ腫物^{ツブ}ノ出ルヤウニ腫ル、夏アリ子宮^{ツボ}ノ塗
茶ヲ白粥^{シロカ}ノ汁ニテ付ベシ必ス引クナリ内茶本味直^{タテ}ニ用
ユベシ但シ付茶ニ関^セノ一味モヨシ同粉茶モ用ヒルゾ又
本味黒焼モヨシ産前後凡同前ナリ

九四 脐^{ヘリ}ノ下天日程ニ腫レ痛ニハ本味ニ莪朮ヲ加へ用ヒ
ヨ又曰脐下大ニ腫物イヅル夏アリ牡蛎^{ボダイ}ノ粉ヲ糊^シニテ
合テ廻^マリニ付其上ニ綿ヲフタニシテ廻^マリヨリシメ寄^{ヨス}ル

トキ腫ノ頭ニ灸カ針ヲシテ後ニ吸膏葉ヲ付ベシ内葉
本味ニ白芷ヲ加ヘ用ユ膿出カタク長引クハ四物湯ニ連
堯白芷ヲ加ヘ用ヒ其後又木香乳香藿香丁香甘艸ヲ加ヘ
用ユ是則五香也

九五臍ヨリ臙イヅルヲ産前ノ部ニ記ス同前ナリ

九六子度々生ム者ハ古血アル也炒牡丹皮ヲ用ユ當坐ノ
血ニハ生牡丹皮ヲ用ユ新古交レハ二色ノ牡丹皮ヲ可用

九七食違アラバ何ナリ氏食シタル物ヲ黒焼ニメ加ヘヨ

九八腹中塊リアルニ紅花桃仁芍薬莪朮方木ヲ本味ニ加

用ユベシ

九九乳腫レ痛ムヲアリ本味ニ白朮ヲ倍シ牡丹皮中加ヘ

用ユ扱又関ノ引葉湯ニ化シテヌル外科ノ付葉ナドハ惡
シキ也又カラムシノ根洗ヒコソゲ味少加ヘツキマゼ
付クヘシ

百 乳不足ニナル者アルニハ本味白朮ヲ倍シニ色ノ牡
丹皮ヲ等分ニ合シ小ニ加ヘ甘酒ニテ可付又砂糖酒ニ化
シテ用ルモ佳ナリ又曰本味拈婁仁ヲ加ヘ濁酒ニテ可用
百一 乳不出ニ赤犬ヲ黒焼ニシテ少ツ、白湯ニテ用ユ
百二 腹ノフトル者アリ古血下ラスレテナスワザナリ古
血下スベシ但シ古血下ス凡血ハ不下シテ大小便ニス、
色ノ物下ル也又古血ニテ腰ノ上廻リ痛ミ五六度ツ、氣

ヲ取失フ者アリ先本味ヲ五六貼用ヒテ扱牡丹皮生ニ色
ニシテ本味ニ加ヘ用ユレバ古血皆下リ則治ス又本味バ
カリモヨシ氣勞レタ人ニハコレヲ用ユルゾ

百三 産シタル女早ク使ヒ度トキハ本味ニ血竭ヲ焼返シ
テ三分一加ヘ酒ニテ二貼ホド用ユベシ其一、起テモ血
上ル者ナシ去ナガラ大事也

百四 産後母ノ痘瘡ニハトカクサマシテヨシ本味ニ沉香

ヲ倍シ陳皮ヲ加フベシ

百五 イキ 息クサキハ皆腰氣也

百六 産後腰氣ノ夏ヨク炙リタル牡丹皮生ノ延胡索ヲ本

味ニ加ヘ可用必ス腰氣下ルナリ灸所アリ後ニ記ス又曰腰氣

ノ夏産後養生ノ間ハ右ノ如クナリ常ハ經水ノ内ニ惡血

又月水ヲモ下サセテヨシ但シ腰多ク痛ムトキハ七八日

モ古血下シテ腰氣劑ヲ用ユベシ中程ニ痛ム時ハ四五日

モ可用又少シ痛ム時ハ二三日モ用ユ必ス經行ノ内血ヲ

可下滯レハ其後ハ本味ニ牡丹皮炒テタケクラベニ合可

用生ハ惡シ惣シテ婦人月水妄行ハ其身冷ヘタル故ナリ

ソノ心持ニテ加減セヨ 又サレ茶 茶方部出

百七 産後白帶赤帶ニテモ下ルヲ留ル心持ノ事病人弱ク

脈沉細ナル時ハ本味一兩日モ可用氣ヲ調ヘテ扱古血ヲ

下シ其後止メテヨシ此茶ニハ本味ニ牡丹皮生炒ニ色ニノ

産前産後

八二

本味タケクラベニ合せ可用是古血下シナリ其後止メ茶
ニハ本味ニ血竭キリンガク三分一ノ三分一加へ止メルナリ止ル程
五日モ六日モ用ル也若不止モシバ血竭ヲ倍スベシ口傳ニ曰
血ヲ止ルハ先血ヲ下シテ後止ムベシ如此世子バ血止メ
テモ煩ワラフ也又曰白滯赤帶トクレ鳩ト黒燒ニシテ茶一服
程ツ、白湯ニテ用ユベシ

百八 產後氣大過タイクムナル人長ク煩ワラフヒ或ハ勞瘵ラウサイヲ病ニ俄ニ氣

ヲ取違トフ者ニハ本味ノ氣茶去リ陳皮香附子當歸熟地黄

各大芍藥中川芎中白朮少甘中少ヲ用ユ熱甚ク狂フニハ

荆芥大々ニ加へ時々汗アセヲトルベシ

百九 同小氣ノ人物モノヲ苦クニシテ血ノ道何ホド氣違カフト

當歸地黄各大芍藥中川芎中沉香各人參各少若モシ脾胃ヨハ弱キ

人不食セハ陳皮白朮少加へテ可用病人ノ氣ニ應オシテ丸

散煎何レニテモ與アタフベシ

百十 産後瘡ノ夏悪血食傷ヨリ出ルモノ也或ハ筋骨シ、
 之周身癱之動揺ナリスガ難ガタキヲ等アリ其時ハ本味ニ三色
 牡丹皮ヲ加へ五六日用ヒテ其後本味ニ大黃等分合一日
 五六度バカリ七日用ユ夫レニテ効キレナクハ又本味バカリ
 一兩日用ヒ其後右本味ニ大黃等分ニ加へタル中ニ二色
 ノ牡丹皮多ク加へテ二三日用ヒ其後紅花散葉方ノニ大
 黄大加へテ一日用ヒ可下又実症ビツシキ氣血盛サカナル人ニ八大

黄大ニ加へテ二三日可用コノ療治ニテ大形ヨクハ右ノ
 三貼ニ貼ニシテ皂角刺一目割之如常煎シテ其湯ニテ右
 散アケガタ茶曉方ニ可用必ス小便ニ血下ル者ナリ又惣シテ紅花
 散用ル内ニハ小便黄色ナル物ナリ右ノ療治後本味ニ白
 朮少シ増シ可用養生ノタメ也或ハ身フクル、夏アリ
 関セキノ粉茶ヲヌル湯ニ化シテ可引但シ内茶バカリニテモ
 治スルグ

百十一 永血赤白共本味三色牡丹皮中加へ緩ト用ヒ其後

ハ血竭○程ニ丸ジテ本味ノ間ニ白湯ニテ用ユルナリ

又年久シキニハ本味ニ三色ノ牡丹皮中延胡索中加へ可

用又其後血竭○可用又良姜少加へ用ユベシ夫ニテ不治ハ

本味ノ肉口上ノ一味バカリヲ可用

百十二 産前後凡問某ノ夏ムサクト煩ワヅフ者ニ先本味与へテ

見ミヘル血枯カレタル者其身温アタマリ能レト云者ニハ本味テ

療治スベシ本味ヲ用ヒテ頭周身カユクフクルト云ハ

古血アリト心得テ本味ニ牡丹皮加へテ可ナリ口傳ニ曰

血枯タル者ハ脉消キル如ク沉シナリ血アル者ハ脉一動数ア

ツテ浮大也

百十三 産門ニ疵瘡ニハ上々ノ酒椰子ノ油右ニ味煎シテ陰

門ヲ洗フ又大栗薄ク片ギ日ニ干シ粉ニシテ捻ヒル

百十四 産後禁物之事

海草類

葷ノ類

木實類

胡椒

四足類

蕎麥

鯢

鳥但シ雞卵ハ不苦

右ハ養生ノ間禁之ヲ

河魚

銅炭

油氣

梨子

揆茶

但シ古茶ハ不苦

中條流産科全書終

中條流小兒方

子生ルト其後乳ヲ吞スル其惡シ其故ハ早ク乳ヲ吞
 スレハ其子或ハ夜啼シ瘡草ナド出ルモノ也是生ル時
 惡血ヲ吞ム故ナリ生レ出ルト其後指ニ縮ヲ卷テ口ノ中
 ニアル古血ヲヌグイトリ咽マテ指ヲ入レ子湯吞ミタル
 ヲ吐セ其後用ル菘白朮甘草香附子各等分右調合シテ縮
 ニ包ミ振出シ口ヘイカ程モ塗ル也黑色ナル大便ヲ不下

先キニ乳ヲ吞スベカラズ口傳此茶夜啼ニ用ヒテ佳瘡ニ
モ用ルヅ

●子生レテ其終吞スル茶 大黃 甘草 山茨菰小根白

キサミ各等分 右熱湯ニ振出し用ユルヅ此ハ惡血ヲ吐スル為也

○子生レテ声ヲ不上ニハ 藍葉 白木 各等分 振出し口

ノ内ヘ塗ルベシ右ノニ味ヌル湯ニテ振出スベシ又曰ク

藍ノ玉 甘草 各等分 ヲ用ユ

●生レ子ニ用ル茶 甘州 白木 生牡丹皮 各等分

右絹ニ包ミ振出し用ユ

○子ヒタト腹ヲ下スニハ本味ニ三色茶加へ母ニ用ヘシ

●子夜啼ニハ 當皈 石膏 川芎 甘草 各等分

右為末母ノ乳ニ付テ與へ母ニハ本味ヲ可用

●キレ草ノ茶ドコニモ出ル者ナリ イモリ黒燒

胡麻ノ油ニテ煉リツクル

産前夜茶方

八十六

●五疳疔ニ用ル茶 イモリ 黒燒 末シテ丸シ湯ニテ用ユ

○ハスノ茶 百合根 桐木ノアトハタ

右ニ味押合せハスノ上ニ付ル

○ヲトミ子茶 白朮 黄芩 黄連 青皮 漆 肉桂

茯苓 各等分 咽ノツヨク渴クニハ 枳壳 芍薬 瓜蒌仁

麥門ヲ加ヘヨ吐逆トキヤクアラハ丁子ヲ加ヘヨ

○二生湯 驚風ヲ治ス 黄連 百合 白朮 各二分

遠志 一分 沉香 二分 肉桂 一分 茯苓 一分 姜蚕 炒少 漆 燒

○丁子圓 虫積霍乱クハクランヲ治ス 丁子 肉桂 各五分 干姜 三分

宿砂 五分 甘草 一分 陳皮 三分 香附子 三分

右末シテ蜜ミツニテ煉子リ用ユ

中条流小兒方終

板坂流小兒方

○小兒生レテ二七日ノ間胎熱タマシツニテ大便不通ニハ

三庭前後藥方

牡丹皮 黑炒生 厚朴 白木 甘草

○同一二日ノ間腹中鳴リ一身熱シテ不安ニ

芍藥炒 白木炒 厚朴 甘草 一方ニ桔梗ヲ加フ

後重ニ木香ヲ加フ或紅花ヲ加フ

●小兒五疳ヲ治ス・益母ノ絞汁服之ヲ

○清涼飲子 小兒血脈壅塞シ腑臟熱ヲ生シ頰赤ク渴多

五心煩躁シ睡卧不安四肢驚悸乳哺ヲ及シ不時寒温失

度血氣不理腸胃不調或濕滯欲成伏熱或壯熱不歇欲成驚

癇ヲ治ス又風熱結核頭面瘡癩目赤ク咽痛之瘡疥ノ餘毒

一切壅滯并服之 當取 甘草 芍藥 赤 大黃 各等分

右如常煎ス

○加減丁香散 小兒痢病服之有効 白木 二兩 厚朴

陳皮 茯苓 芍藥 宿砂 各二分 干姜 三分 丁子 甘草 各

二 右細末每服一各 塩湯温湯ニテ用ユ

三庭前後藥方

八

○豆蔻散 丹家秘藥 通用赤白痢甚効アリ

人參 三分 宿砂 一兩 干姜 一兩 甘草 二分 白芥子皮 二兩

右五味末ノ每服三各二各一各温湯或米飲佳也

秘ニ曰肉豆蔻ヲ加フ又赤痢ニ白芍藥ヲ加テ熱アルニ干姜

ヲ除キ芍藥茯苓ヲ加フ

○木香散 痢病秘藥 宿砂 各二分 干姜 各二分 人參 二分 甘草 一分

瞿粟 一兩 肉豆蔻 二分 丁子 一分二分 木香 一分 厚朴 一分

右末ノ米飲ニテ下ス

○白中散 赤痢變白ヲ治ス 厚朴 瞿粟 百合 各一兩

甘草 五分 白朮 一兩 茯苓 陳皮 肉豆蔻 各半 右末ノ米飲

湯下或豆蔻ヲ去テ芍藥ヲ加ヘ百合ヲ去テ干姜ヲ加フ

○万理圓 虫腹胃痛及痢病ヲ治ス 楊梅皮 百合

葛根 各等分 右末ノ丸ス梧桐子ノ大サ温湯ニテ十五丸服

一方 白朮 厚朴 香附子 苦參ヲ加ヘテ黃金丹ト名

痘前症方

八十九

○加減理中散 虚冷ヲ拭ケ痰飲ヲ消ス大人小兒産後用

之 白木五兩 人参 干姜 芍薬各二兩 桔梗三兩

胡椒一兩 甘草二分 右末ノ每服二合又胡椒ヲ去リ川椒ヲ

加フ

▲以上六方老若男女通用也

○加減粮臛湯 泄泻腹痛瀉泄腸胃虚冷大人小兒男女通

用 木香 桂心 訶子 芍薬 宿砂 當飯 川芎

人参 肉豆蔻各三分 丁子一分 御米殼三分 甘草二分

右煎服一方 白朮 厚朴 茯苓 干姜ヲ加フ

○度嶂散 小兒風寒挾虫或ハ元日屠蕪酒ト服ス時疫ニ

甚効アリ大人小兒通用 麻黄 山椒各三分 細辛 防風

桔梗 干姜 白朮 桂心各二兩 右細末ス

○惺々湯 小兒風熱瘡疹傷寒時氣ヲ發表ス多眠咳嗽喘

鼻塞ス、漸タルヲ治ス

人參 白朮 茯苓 桔梗 細辛 藜蘆 各一分 甘草 二朱

右姜三片水煎

○阿伽佗圓 アカタ 茜根 セネ 去心 山椒 湯洗 百合 鬱金 鹿皮ヲ去

紫且 シクシ 各二兩 右細末ノ丸ス又七種ノ加茶ト云ハ 人參

地骨皮 各三分 又九種ノ加茶 木香 丁香 各三分 又甘草

一分 右細末蜜丸△痢病者ニ蓬萊ト生姜煎去滓用九種

大佳也

○普濟散 一切痢病ヲ治ス 厚朴 一兩 甘草 三分 御米殼

五兩裏ノ筋ヲ不去一夜酥ニ浸シ 干姜 一兩 石榴皮 一兩 以上

酥ヲ去リ香色ニ焙リ 末シテ子バキ飯湯ニテスルダメ用之ヲ

口傳加減方○冷痢ニ干姜ヲ倍ス○傷寒熱痢ニ干姜ヲ去

烏梅ヲ加フ○虫疳痢ニ黃連ヲ加フ○赤痢ニ艾煎ニテ用

○痔血ニモ同シ○白痢本方用之肉豆蔻ヲ加ヘテ疼ニ可

可秘○吐逆ニ白梅花藿香ヲ加フ○勞損虛損内損ノ痢ニ

阿膠人參ヲ加フ。噓噎ニハ枳實ヲ加フ。或ハ枳實又丁子ヲ加フ。酒損痢丁子ヲ加フ。咽乾燥ニ括萎根烏梅少葛根ヲ加フ。目眩ニ人參茴香ヲ加フ。寒痢ニ桂心ヲ加フ。不食痢宿砂白豆蔻ヲ加フ。胸塞ニ枳實ヲ加フ。以上口傳ナリ。

○三神圓 虛冷シボリ腹夜頻ナルニ草烏頭生炒黑右等分麩糊丸每服二十九丸米飲下ス

○豆蔻散 肉豆蔻 一兩 厚朴 御米殼 各二分 干姜 甘草 各二分

右末ノ飯ノトリ湯ニテ下ス

○宿御湯 諸痢殊ニ虫添発スルヲ治ス 厚朴 茯苓

宿砂 干姜 各一兩 御米殼 三兩 右末ノ湯ニテ下ス

○駐車圓 諸血痢ヲ治ス 阿膠 黃連 各三兩 當飯 一兩

干姜 一兩 右末ノ阿膠ヲ酢ニテ煉〇程ニ丸シ二十粒可用

○小兒下痢妙藥 大人ニモ佳也 艾ノシベ 蟬退 御米殼

產前後集方

九十一

甘草 各等分
右末ノ糊丸口傳ニ曰御米穀ハ鹿皮ノ内ノア
ニ肉ヲ片ギ取り用ニ是秘事ナリ

○赤痢腹痛有熱ヲ治ス 百合炒 御米穀 黄芩 黄连 各

二分 甘草 三朱 右水煎或、ワセ小豆 百合 甘草 右三味

末ノ久シキ梅干ノ肉ニ丸ス朱砂ヲ衣ニス又葛根ノ粉七
佳ナリ但シ三日ヨリ内ハ不可用又曰御米穀煎湯ニテ調
下ス

○厚朴散 前症ヲ治ス 御米穀 厚朴 各五兩 葛根

人參 百合 甘草 各一兩 右末ノ米飲下

○參苓散 前症ヲ治ス 陳皮 御米穀 各二兩 肉豆蔻 二分

木香 一分 茯苓 二分 人參 扁豆 各三分 右末ス

○丁木散 小兒虚滑泻痢不止ヲ治ス 厚朴 訶子 各五分

史君子 一各 丁香 一各 白朮 青皮 茯苓 各三分 甘草 一各

右末ノ米湯調下ス 右各痢方大人 小兒通用劑也 極坂流小兒方終

症前後條方

中條流産科全書下卷

攝陽 戸田齋 刪補

別録口傳之茶方

● 枳殼散 枳壳黒焼 十名 炙甘草一各 右末シテ薄茶ウス一服ツ、

一日ニ二三度白湯サユニテ用ユ此ハ産前養生茶ナリ孕ハラミテ
五六月ノ比ヨリ此茶用ユレハ難産ナシノ患ウレヘナシ併シカシ人ニ
依ヨリテ少ツ、可用不足スル故ナリ

産前養生茶方

二四

止痛散 山椒来 白小豆 各等分 肉桂 少 右末シテ

生姜ノ煎汁ニテ可付但シ臆ノ離レタルニハ右ノ肉へ川芎 少 加ヘテ茯苓ノ煎汁ニテヌルベシ

○理中散 淨心ニ塗ルト前ニ記ス某方也 紅花 小

縮砂 大 右末シテ合せ薄糊ニテ塗ルゴ子ブリテモヨシ

○紅花散 紅花 大 香附子 中 茯苓 中 牡丹皮 小

右末シテ薄茶一服程ヅ、白湯ニテ用ユ

○快後散 荷中葉トモ車トシキヒ云 一切産後ニヨシ 人參 當飯

川芎 宿砂 車前子 沢泻 沉香 黄芩 括萎仁 各二

紅花 二 大黃 香附子 各 陳皮 柴胡 各三 甘草 少

○調經湯 一名生氣散 産後ノ用茶也 人參 陳皮 熟地

黃 當飯 肉桂 干姜 黄芪 芍薬 右水煎

○早生秘茶 熊爪ヲ斂ニテ摺リ粉ニシテ本味ニ加ヘ用

死胎逆産何レモ生レカ子ルニ此秘茶紅花大ニ加ヘ用

産前産後方

九十五

産前産後方

九十四

産前産後

調榮湯 産後ノ諸病ニ加減シテ用ユベキナリ

人参 木香各一 當皈 香附子 陳皮 紫檀 川芎 熟

地黄 縮砂 牡丹皮 茯苓各五 甘草一 右水煎

澤蘭湯 産後一古血下ル多クシテ血上リ血暈スルヲ治ス

沢蘭二 當皈 川芎 紅花 荆芥各一 牡丹皮五分

右水煎服ス

人参湯 産後二古血下ル多クシテ血暈スルヲ治ス

當皈 熟地黄各一 川芎 芍薬 陳皮 人参各五分

甘草 右水煎シ可服ス

補氣湯 産後氣虚シテ心ヲ勞シテ目マイスルヲ治ス

人参 當皈 川芎各一 陳皮五分 甘草少 右水煎服

養血牡丹皮湯 産後古血不下胸腹クルカ如ク痛之發

熱スルヲ治ス 皈尾 芍薬各二 牡丹皮 延胡索

桂心各一 甘草少 右水煎服ス 古血不下腹痛強クハ挑仁

産前産後

九十六

沒藥 乳香 各二各 紅花 香附子 各五各 加へ可用

○延胡索湯 産後ニ血堅リテ腹ニアリ少シモ不下腹甚

々痛ムヲ治ス 延胡索 當皈 各一各 琥珀 蒲黃 各八分

桂心 二各 芍薬 五分 紅花 二分 右粉ニシテ酒ニテ用ユ

○増損四物湯 産後下寒下熱シ瘧ノ如ク小腹痛ムヲ治ス

當皈 川芎 人参 干姜 芍薬 酒各等分 甘草 少 右水煎ジテ

服ス 古血有テ腹強ク痛ムニ牡丹皮 紅花 柴胡 各等

加フ 風引タラハ加味柴胡湯ヲ用ユベレ當皈 川芎

熟地黄 柴胡 白朮 荆芥 羌活 各二各 人参 白芷

防風 肉桂 各一各 甘草 少 右生姜入水煎シテ可服ス 熱不

去 牡丹皮 黄芩 梔子 麥門冬ヲ加フ

○増損柴胡湯 産後ニ早クヲキ心ヲ勞シ頭痛発熱シ汗

出テ背フシク痛惡寒発熱シ食不進シテ咳嗽スルヲ治ス

柴胡 四各 人参 半夏 陳皮 川芎 白芍薬 各三各 甘草 少

姜枣水煎

○頰血湯

産後古血不盡ツキ遍身手足腫ル、ヲ治ス 紅花

馬鞭草

白茯苓

瞿麥

羌活

香附子各三各

肉桂

琥

珀 陳皮各一各

右水煎服

○益母湯

産後血崩ホツスル、甚シテ不止ヲ治ス 當歸

益母草各二各

人參

白芷

升麻

續斷各一各

熟地黄

白芍薬

甘草少

右姜煎服

○振茶

産後血道チツミ血暈ヲ治ス 人參 川骨各二各 肉桂

桂心各一分

茯苓

丁香各一分

甘草少

右絹二包ニ振出し用ユ

○白茶ノ方

茶ノ寒晒ノ粉二合 葛粉五勺 滑石一兩

右細末シテ酢ニ浸シ取上ケ乾カスベシ

○同又方

餅茶一合

山芋一夜酒浸ス

粳米一合

白米一合 トウボシ

一夜酒ニ浸シ一合

右末シテ寒ノ水ニ七日浸シ取上ケ又酢ニ七日

浸シ粉ニシテ用ルナリ

○白朮^{シロ}血道^ク薬ノ方 香附子^{炒大} 人参^小 胸痛^ニ老^炒寒晒^大

甘草^少 右細末病人ノ症ニヨリ口傳多シ

○黒神散 古せアサ 益母草 アラ 各一兩 カラ 半兩 十八

角豆^{半兩} 箱根草^{一兩} テンシユ^{一兩} 白朮^{一兩} 甘草^少 右九味

調合シテ酒ニテモ白湯^{サユ}ニテモ用ユ但シテテンシユハ酸漿^{カタバミ}

根也

愚曰黒神散方書ニ出ツ此方ハ中条ノ家方也故ニ和名

秘名口傳ニスル物アリ

○三味小切紙ノ方 真名^{クロヤキ則} 雞ノ羽^{黒ヤキ但} 赤牛^{油鳥佳也}

ノ糞 右三色黒焼ニシテ用ユ

○二味二兩小切紙ノ方 紫河車^{黒ヤキ} コツプ^{銅鑄ナリ}

銅三十日ヨクミガキ酢三三日ニ夜ヒタシトリアゲ 右シカシヤ黒焼

二兩ノ内ヘコツプノ花ヲ二分入レテヨシ 難産^{生レ}カヌ

ルニ本味ニ二味二兩三味二兩ヲ合セ二七^{サシ}入ルベシ半産

毛同シ惣シテ産前何ノ病ニヨラズ生レカヌルニ用ヒテ
妙ナリ

○^{サイセイ}催生神應散 難産横産逆産ヲ治ス度々効ヲ得タル方

ナリ可秘^ス々々 車前子 一名 葵子 白芷 各三 枳壳 二各

牛膝 二各 芍薬 畝尾 川芎 各一各 紅花 大腹皮 各八分

或ハ桂ヲ加ヘ水煎

○加減四物湯 血定ル薬也 當皈 川芎 地黄 芍薬

紅花 牡丹皮 細辛 牛膝 枳壳 沢蘭 人参

○産後補薬 黒雞 一羽 水三升入レサハくと煮立テト

ニ立タル^{アハ}沫ヲ^{シヤク}扱ニテスクヒ捨テ其後 肉桂 丁子 宿

砂 紅花 胡椒 各 胡燕洞蘆 一兩入レ右ノ水ヲ二升ニ

煎シテ吞ム^{タビ}度ニ塩少シ加ヘ朝夕少シ宛用ユベシ

○白之本味ノ方 人参 沉香 茯苓 紫且 陳皮

木香 大黃 川芎 熟地黄 芍薬 白芷 當皈 各等分

右十二味細末ス又水煎服又 藿香 宿砂 甘草ヲ加ヘ
 合十五味也 四季加減アリ産前後凡ニ春ハ飯ヲ倍夏ハ
 芍ヲ倍ス秋ハ芩ヲ倍ス冬ハ芎ヲ倍ス ▲長血白血ニ用ル
 時ハ先初メ二十貼程ハ紫且ヲ去リ牛漆ヲ加フ此カゲン
 ハ下ル也止メ度時ハ紫且蒲黄ヲ加フルヅ ▲常ノ加減法
 ▲熱氣アルニハ柴胡枳壳ヲ加ヘヨ ▲大熱ニハ前胡柴胡
 知母ヲ加フ ▲血下ニ蒲黄紫且ヲ加フ ▲腫氣ニ大黃芍薬

ヲ加 ▲筋引ツルニ黄芩ヲ加 ▲頭痛ニ細辛ヲ加フ又川芎
 白芷ヲ加 ▲不食ニ宿砂 大厚朴白朮ヲ加 ▲面色赤ニ車前
 子ヲ加 ▲下痢ニ大黃ヲ去リ當皈ヲ加フ ▲氣ヲ煩フニハ
 人參一倍入レ用ユ ▲冷痛ニ白朮干姜ヲ加 ▲小便血下ニ
 當歸烏梅ヲ加フ右ハ白ノ本味加減法也

○ 藜人湯 又散ニモ 當皈 二兩 枳榔子 三兩 川芎 一兩 莪朮 一兩
スベシ 右五味口傳ニ上ト云 丁子 三兩 黄芩 三兩 白朮 一兩 甘草 一兩
 次ノ四味ヲ下ト云

産前後茶

百

増強^キニハ上バカリ等分ニ用ヒ常ニハ上下用ユ▲産後
 早ク^ハ蕪人湯ヲ上バカリ用ユレバ血不上常ノ時デモ用テ
 不^レ苦▲氣上リタルニハ下バカリ煎ジ用ユ▲大血ハシリ
 或ハ長血ニハ上下用ニ合煎服ス急ニ止^下メ度^{タキ}ハ大包^{ツク}ニメ
 用ユ連々ニハ小包ニシテ用ユルヅ▲下血^{キウ}灸所^{シヨ}ナドヨリ
 血ノハシルニヨシ▲急病ノ時ハ煎茶ニシテ用ユ可秘^ス
 ○天得湯 癩瘡^{ライサウ}ヲ治ス 黄芪 川芎 地黄 丁子

烏^ウ蛇^{ジャ} 白朮 藿香 沉香 甘草 牽牛子 山梔子
 柴胡 白芷 赤芍薬 香附子 煨^ニ榔子^{各ニ} 升麻^{各四}
 人^一参^反 甲^{二十} 穿^山 大風子^{百十} 以上
 ○解泄^{ゲセツ}方 大黄^{二分} 胡椒^{三粒} 皂刺^{二分} 巴豆^{一粒}
 丁子^{三枚} 以上末シテ丸トス
 ○血下^ケ茶 大黄^{三枚} 蕎麥粉^{二枚五分} 右二味酒ニテ用ユ
 但^シ霄^{ヨヒ}ト夜半^{ヤハン}ト曉^{アサ}ト三度^ドニ用ユルヅ

○握茶ノ方 當飯五分 紅花三分 丁子二分 藍玉二分

良香二分 牡丹皮二分 右調合

○是程ニシテ絹キマニ包ミ 手ノ内ニ入置テヨシ

血塊多ク古血ナドハ本味用テ後可指サマモシ下リカ子バニツモ
三ツモ入替カテヨシ下ル物ハ白キ物モ赤キ物モアル也

○同サシ茶ノ方 古血下シ凡又子クサリ茶トモ云 嬢胎ノ女ニ用ユルヲ勿レ

拱椰子五分 粉ニシテ薄苛ノ煎ジ汁少丸ジテ水銀少

右ノ丸茶ノサキニサシ大サ

○是程ニシテ産門ニ押ヲシ入テ一時バカリ置ナリ嬢クイ
胎ノ時指サマベカラズ一トサシニテ子ハ腐クサリズンクニ
成リ下ルグ

○破血ハク劑ノ方 香附子炒 川芎一各 巴豆一各 毒ヲトリ
四各 クロヤキ

右三味末シテ酒ニテ用ユ但シ本味ハ不用ヒ

妊ムト血塊ヲヨク見分テ可用妄リニ用ヒテ人ヲ誤アヤル
ベカラス惣テ度々下セバ茶事キカズ必以可慎コレヲ服
スルトキハ先本味ヲ以テ下地元氣ヲヨクヤウ類生シテ而後
右ノ茶ヲ可用

子ナキ者ニ子ヲ孕ハラニスル事ハ本味バカリ常ニ用ベシ
極意口上之一味方

黑豆 大 干姜 中 蕪ブレイ 中
右拵ヤウノ事黑豆生炒等分ニ合

シ童便ニ好酒五倍合シ三日浸シ取上ケ日ニ乾ス又如右
浸シ干スフ三度干ツケテ為細末。干姜コレヲハ揉ハ寒
中ニ七日水ニ浸シ水ヲ日々ニ替カヘ干シ上ゲ皮ヲ去リ刻
ミ炒末ス。蕪ブレイト云ハ雞ノヒヨコノ皮也コレヲハ揉ハ
湯ヲヨク煮立テ其湯ノ中へ蕪ヲ入レ暫ク置キ取上ケ
皮カニ毛ヲ去リ陰干ニシテ其後度々干シ虫糞ノ如クニ
成ルヲ用ユルゾ 右三品黑豆ヲ漬タル汁ニテ粉ヲ子リ

テ大キニ丸ジ置キコソゲテ用ユルゾ可秘ス々々

但シ何レノ加減ニモ中ニ加ヘザレハ不効也

口上之一味バカリ用ル諸症ノ事。産後フルヒ齒噤テ

目旋ルトキ。産後子宮出テ久シキニ卵ノ白ニテ解

塗ルベシ。産後心神ウカクトシテ二年モ三年モ不語

ニ。年久シキ赤白帶下ニ諸茶無効ニ用ルゾ

燕菜ノ油トルヲ右煮ル時其汁ヲ器ニ入置テバ底ニ沉

ム也ソノ上澄ヲ捨テ底ノ堅クメンテイカノ如クナル
ヲ能ク水氣ヲ去リテ置ナリ

山ト云ハ兔ノ孕子ヲ黒焼ニスル也

此ハ産後癩瘡ノ時初中後何ソ茶ニモ少ツ、加ルゾ又産

前後氏用ル処アリ 口傳

黒ト云ハ男ノ乱髪ヲ黒焼ニス

此ハ難治ノ癩瘡ニ用ユルゾ大方ノ癩ニハ不用但シ山ト

引合テ不_レ放用ル也山ノ三ノ三ケ一用ヒルゾ又産ニ用ユ
ル夏アリ口傳

○**関ノ粉茶方** 藍葉_大 六月土用ニ採_トテ陰干_{カゲホシ}ニシテ為_レ末

○**莖_{アサカホ}ノ小キ但シ花ノ不_レ咲_ル前ニ採_トリ根ヲ去_レリ為_レ末○紅花**

ノ中ノ實ヲ其_ミ終末ス右三味合_セ付ル塗_ル用ルトイフハ
是_レナリ

○**関ノ一味茶ノ方** 藍実_{新ニキヲ佳トス} 右一味粉ニシテ

用_ルルゾ塗_ルリモスルナリ

○**関ノ額_{ヒツイ}塗茶ノ方** 藍葉_大 小豆_小 黑豆_少 右三味合_セテ

能_ク末_シ雞冠_ニノ生血ニテ糊ヲ延_テ張_ルソ又糊ハカリニ

テモ付ル是_ハ塗_ルルバカリ也

○**塗茶秘方** 藍実_大 甘草_少 右二味合_テ末_シ又ル也

此_ハ胞衣_{エナ}不_下ニ張_ル又雜産ノ時ニモ又子手足ヲ出_シテ

不_入ニモ三ノ推_ス百會_{ナド}ニ塗_リテヨシ是中_ニ糸秘事_{口傳}

ナリ惣シテ中糸流ニハ胞衣不下難産手足出ス等ニ草麻
子ヲ三推百會ニヌリテ紙ニ張ルト云フハ大事也惡シ
不用ゾ

○香ノ粉某方 香附子春秋二季ニ採テ白水ニ浸シトリ
上ク又臼ニテ舂キ碎キ石臼ニテ粉ニシテ丹ヲ以テ色ヲ
付々薄茶一服程ツ、白湯ニ用

○黄ノ三色某ノ方 黄栢キサマ一夜酒浸シ生ニ炒ニ黒

ト合せ粉ニシテ生姜糊ニテ〇程ニ丸シ一度ニ七粒ツ
白湯ニテ用ユ又散某モヨシ一度ニ一日ツ、用ユルソ産
前後痢病又虫ニモ用ヒテ吉

○痢病ノ秘方 餅糸ノ粉炒ト黒ト二色ニシテ砂糖少

右ウス茶一服程ツ、一日ニ三度白湯ニテモ食ノトリ湯
ニテモ可用丸シテモヨシ産前後凡本味ノ間々ニ用ユ

○同産後ニ用ユル某 寒中カ土用カニ糞ノ花バカリヲ

フルイ生姜ノ汁ニ浸シ日ニ干ツケテ生ト炒ト黒ト三品
一二三ト合テ薄茶一服程ツ、一日二三度食ノトリ湯ニ
テ用ユ此モ本味ノ間々ニ用ルゾ

痢病丸茶 牡丹皮三色一二三ト合シ 山茨菰 等分合

シテ大豆ノ大サニ丸ジニ粒ツ、一日二三度白湯ニテ用

風毒ノ丸茶 蒼朮 二兩一歩 黄栢 四兩一夜酒ニ浸シ日

右二味大豆ノ大サニ丸シ一 度二三粒ツ、生姜湯天目ニ

半分ニテ用ヒヨ

○待合付茶ノ秘方 産前後ノ部ニ記ス所ノ療治ニテ不

治ハ此茶ヲ可用キヤウコシ 羌根皮 甘松 各等分 右二味刻ミ本味

トタケクラベニ合シ又大麦ヲ右茶ノ等分ノ分量ニシテ

食ニタキ少シルキ程ニシテ暖ナル中ニ此茶ヲカキ

セニチ合ヲヨクムシ扱フレイ 燕イノ油ヲ塗リテ又其上ニ本味

ノ黒焼ヲ二重ニ可付ツケ汁ニハ燕イノ油ニテモ又卵タマゴ

白ミニテモヨシ蓋ニハ何時モウドノ皮ヲ付ル也

○反張ノ灸　口ノ寸ヲ取テ大推ヨリ下ヘアテ届ク所ニ
大キニシテ一灸ス但シ産前後反張スルニヨシ又本ヲヘ
ツニ當テト、ク処ヘ居ルモヨシ

○古血ノ灸所ハ起々セテ竹ヲ足ノ指ニハサマセ臍ヘク
ラベテソノ真中ニテ切りウシロヘ當テ届ク所ノ背筋ノ
正中ニ点ヲ付○是程ニシテ灸救ハ其人ノ氣根次第ス

ベシ扱右ノ竹ノ本ヲ一寸切テ臍ノ正中通りニ當テ左右
凡一寸ヒラキ兩点シ灸○是程ニシテ救ハ五十壯ツ、ス
ベシ但シ人ニヨルベシ

○腰氣ノ灸　赤白凡ニ吉シ戸渡リノ正中○是程ニシ
テ二三壯スベシ又小便ノ穴ト子宮ノ穴トノ間サ子ノ下
ニ指ノハラ程フクレタル所アリ是灸所ナリ

中条流某方終

濃州乘付流産方

○催生順氣散 枳殼三分 牽牛子一分 甘草少

○順生散 逆子足ヲ出スニ用ユ

○天蓋小 枳壳中 熊膽小

○横子手足ヲ出スニ用ル方 枳壳中 香附子大 甘草

茶各小

○隨醬散 胞衣下 人参小 枳壳大 莪朮小

○止痛散 アト腹 痛ヲ治ス 人参小 枳壳大 莪朮小 以上

板坂流女科

○婦人脾血氣トハ脾寒ヒ血弱シテ腹痛コレ也

陳皮 青皮 莪朮 丁香皮 干姜 茴香 甘草各二分

木香 縮砂各一分 山梔各二分 桂心一分 生姜一方 香附子アリ

○婦人血分腫氣 當皈圓 芍藥 當皈 人参 桂心

瞿麥各一兩 葶藶半兩 右末ニ蜜九粒米湯下ス

○室女月候行ムクントシテ先腹痛スルハ是血痛也諸症ヲ不問四物湯ニ莪朮三稜ヲ加ハ用ユ若モシ大小便結世ハ蘓子降氣湯ヲ以テ大便通ス五苓散小便ヲ利ス

○正脾散 莪朮 香附子 茴香 陳皮 甘草 各等分

○加減四物湯 四物湯ニ杜仲 桂心 茯苓 甘草

牛膝 人參 防風 獨活 各三分 桑螵蛸 二分 細辛 二分

秦朮 一分 天陰雨ニ生姜ヲ加フ

○月水滯腹痛スルニ四物湯ニ當歸赤芍朮ヲ倍シ桂ヲ加

○妊婦腹痛或ハ胎動下血ニ阿膠炒熟艾ヲ四物湯ニ加用

○命仙湯 腰氣ヲ治ス 人參 二分 丁子 茯苓 肉桂

當歸 川芎 芍朮 各一分 甘草 少 右水煎加煎法 腹コワラ

ハ莪朮ヲ加フ 腎氣弱キ人ニハ人參ヲ倍ス 虫氣ニ丁

子ヲ加フ 冬モ同上 冷タル人ニモ同シ 氣重キ人ニ

ハ當歸ヲ減ス 風症ニモ同 頭痛目重キニ白芷ヲ加フ

加減法如左

▲熱ニ芍薬ヲ加フ

○腸痔多年不愈下血不止ヲ治スル方 木賊 枳壳各二

干姜一両 大黄一分 右四味一処ニ炒黑色ニシテ末ニ米湯

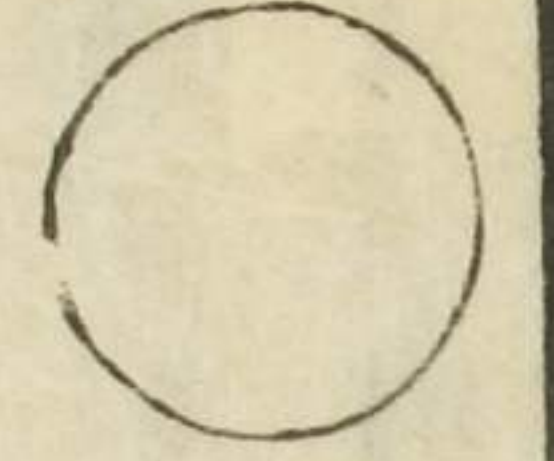
ヲ以食前ニ服ス妙ナリ

○瀉血不止ヲ治ス 木賊水煎空心服

○腰氣サレ茶 明礬二分 紫且 蘓方スヲウ 梅干 黑燒各一分

右細末シ絹ニ包ミ五六寸バカリ糸ノ緒ヲ付ケ

大キサ



是程ニシテ房内ヘサスベシ

七日ノ間ニ三度茶ヲ啗ヘヨ

加減法如左

○腹コワラバ腰湯サスベシ ▲腰張り腹ハルハカラフ竹ノ

根ヲ煎ジ塩ヲ入レ腰湯サスベシ ▲氣力弱キ人ニハ明礬等

分ニスベシ 砒カ強キ故ナリ ▲腹張り痛ムハモムベシ ▲

物下ル時ハ柿核霜カキノササ一分加ヘヨ ▲茶サレテ後腹ハルハ必

桂前後葉防

重

驗ヲ得ルノ證ナリ ▲ウドンノ様ナル物下ル 柿渋ノクサ
 リタル様ナル物下ル又薄赤キ物下ル又フノリヲ解タル
 様ナル物下ル又不下ラモアリ不苦 内茶ニハ右ト記ス
 命仙湯ヲ可用

○司一方 明礬 燒 紫根水ニ浸 輕粉少
 右細末シテ コレ程ニ緇ニ包ミ房内ニサスベシ

内茶同前命仙湯ヲ用

板坂添女科終

瀨之尾流産前後方

○産前方 安胎寛氣進食瘦胎易産或ハ胎動胎痛胎漏

下血ニハ佛手散或ハ枳殼散ニ此茶ヲ兼用ユベシ
 保氣散 香附子四兩 山棗二兩 縮砂一兩 六香四兩 益智

紫蘗 甘草各半兩或 右水煎又細末シテモ用ユ

○産前風寒ヲ治ス又進食ヲ平胃散宜服之 蒼朮五兩

厚朴三兩 陳皮三兩 甘草三分 六味ノ加減茯苓良姜各二兩 一方除

産前後方

百三

良姜加人參産前ニハ 厚朴良姜ヲ去ル 八味ノ加減縮砂香附子丁子 各二兩

加ハ細末ス或ハ煎服ス脉散ズル時ハ塩湯ニ調下ス

○産前一切煩ニハ四物湯ニ枳壳ヲ加ヘ用ユ産時常ニ用

○難産逆産ニハ兔頭黒焼温湯ニテ服ス但シ胎内ノ子欲

生時可用若シ早ク服スル時ハ足ヨリ生ル也一服ニテ不

其ハ重テ又服ス或胎生レカ子ルニ甚効ヲ得タリ

○胞衣不下ニ 柚実 柚黒焼或陰干温湯ニテ服スフノ

加ヘテ早 由ニ用ユ

○産前後血上リタルニハ伏龍肝水也温湯ニテ用ユ

○同風氣ニハ四物湯九文散 各半 調合服ス

○同血道并産後面腫血上リヲコリサメ有ニ益母散ニ荆

芥二兩 川芎一兩 沢蘭三分 右水煎又散茶ニテモ用ユ

○同血道并手負ニハ益母艸二兩 イノシリ草 三兩 フルセ

アサ 三兩 鐘便 右細末 製黒ヤキ

○同血道身ノ毛立チ面赤キニ宜_レ人參當飯散_ニ 麥門冬

人參 肉桂 當飯 生地黃 芍藥 各等分 右如常煎服_ス

○難産或_ハ死胎或_ハ胞衣不下_ラニハ當飯 赤芍 川芎 各一兩

牛膝 二兩 延胡索 一兩 右煎服。

○産後四物湯ニ地黄ヲ去リ莪朮 二分 加_ヘ用_ユ腹痛ノ時

ハ三分加_フ寒ニハ干姜ヲ加_ヘ血不下_ラニ桃仁ヲ加_ヘヨ_ク惣

産後ニハ莖炙ルハ惡シ 瘀血留ル何菜モ同シ

○産後黒茶 アト腹血ノ道諸事ニ用_ユ 女髮 黒ヤキ 一兩

フルセアサ 黒ヤキ 一兩半 女鹿ノ頭 黒ヤキ 二兩 右酒或ハ湯ニテ用_ユ

○産後古血不下_ラ胞衣不下_ラニ四物湯延胡索抽ノ黒燒加_ヘ用_ユ

○産後血シバリ又ハ手肩ニ此菜用ル片公帶ヲ解キ枕ヲ

高クシテ休_{ヤス}セテヨシ 人參 沉香 各等分 金玉 陰干ニ 數テ摺

少葱 二寸 味噌 少丸ル 右煎_ジ用_ユ

○同血シバリ 人參 川芎 黃連 各等分 甘草 少

右水煎散ニシテ用ル時ハ塩湯ニテ服ス帶ヲ緩メヨ

○產後アト腹ニハ當皈 良姜 芍薬 肉桂 香附子各二分

甘草少又黒神散ヲ用ルモ佳ナリ

○神仙散 産後常ニ用テ佳也 當皈 一兩 川芎 三分 人參

一兩二分 干姜 二分 紅花 二分 右細末シテ用ユ又蜜丸ニスル時

ハ延命丹ト名ク

○當皈散 婦人百病ヲ治ス兼テ産後腹痛ヲ治ス

當皈 半兩 芍薬 三分 熟地黄 三分 蒲黄 半兩 桂枝 一兩 甘草 一分

○黒神散 産後胸先ハサキヘコミ込揚ケフクレ口渴カキ目眩メニイ譫言ヌワコト言

色黒ク臍腹脹リカタク鼻血惡露不盡ツキユナ胞衣不下ル腹痛口噤ツツ

諸疾ヲ治ス 熟地黄 當皈 桂心 芍薬 干姜 蒲黄

炒甘草 各四兩 黑豆炒去皮去 右細末每服二目酒半童便半盞

煎服▲胞衣不下アト腹痛ニ延胡索ヲ加ヘヨ▲熱強クハ

柴胡 大ヲ加フ

失笑散 產後心腹痛欲死百棗不効二用ヒテ愈ユ又疝

氣急引筋欲死ヲ治ス 蒲黃凡失血ノ者ニ生ヲ用 五靈脂酒水モ土砂ヲ去炒麻油

三五滴入レバ細ニナリ安シ 右等分細末シテ用ユ又蟻醋ニ

入熬成膏又水一盃入レ七分ニ煎シ食前熱服ス

○產後及吐百棗不効ヲ治ス 橘皮 生姜 桔梗

右細末水煎九種阿伽佗圓兼服ス

○吳茱萸湯 產後腹痛ヲ治ス 桔梗 防風 干姜

甘草炒 當歸炒 細辛各半 吳茱萸一兩 乾地黄三分 右水煎

又末シ用ユ

○產後血暈心氣絶スルヲ治ス 益母絞汁一

又黑炒童便製ニシテ用ユ

○三稜散 產後惡血不散結聚成塊或ハ時ニ寒熱シ不思

飲食ヲ治ス 荊芥 熟地黄 穿山甲各一 桂心 當歸

川芎 牡丹皮 赤芍藥 劉寄奴各半 大黃 桃仁 牛膝

分各三 右粗末每服三々紫蘊一各生姜三片水煎七分服之

○万病圓 婦人月候不来繞臍痛及産後血氣不調腹中生

癥結不散又寒疝痛ヲ治ス 乾漆焙。煙青白クナル。テイル。久キ。一。時。至ル。牛膝

酒浸一宿 右細末シ生地黄汁一升入慢火熬梧桐子大二九

シ空心米飲又温酒ヲ以テ下ス日ニ二九病去ラハ茶ヲ止

メヨ安ニ勿加丸

○車前子散 難産ニ用ユ 車前子炒半滑石半兩榆白皮

一兩 當皈半兩瞿麥炒一兩 右末ノ二各酒服

○滑胎散 難産ニ用ユ 榆白皮 牛膝 麻仁各一兩

瞿麥 水通各三 右末ノ酒服

○牛膝散 胞衣不下ニ用ユ 牛膝酒浸葵子各三 榆白皮

瞿麥各二 生地黄一兩 右末ノ酒服

○産後中風并ニ氣ノ滞リ或ハ多年小便血下リハ味煩氣

散ニヨロシ 人參 白朮 茯苓 青皮 白芷 陳皮

三原前住...

烏菜 當飯分各等 生姜 三片 右水煎 一方有甘中一各

○產後徧身針ニテ如刺痛ムハ血風也又寒熱往来昼靜ニ
夜劇シク妄言譫語シ鬼神ノ狀ヲナスハ熱血室ニ入ル也
四物湯柴胡ヲ加ヘ用ユ不退ハ小柴胡湯ニ生地黃三兩ヲ
加フ又後發熱渾身拘急セバ四物湯 參飲湯前ニ 逍遙散
或ハ牡丹皮 山梔子炒 加ヘ用ユ
瀨尾流産方終



天保七年十月...

代...

元禄八年乙亥九月日 二口又玄子



草菴和歌集類題拾遺

出板...

元禄八乙亥年九月原刻
寛延四辛未歲孟春重刻

浪華書肆

岩崎徳左衛門
加藤清右衛門
葛城長
松村九

