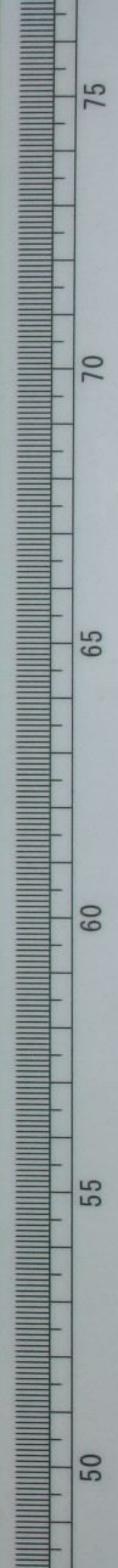


藏府  
真寫

解體發蒙

四

ヤ 9  
1112  
4



79  
112  
千



解體發蒙卷之四

江北 笙洲 三谷 櫟 公器 著

村松侍醫 藤 玄秀 光明

門人仙臺法橋 源 準 玄吉

松山醫士 晁 憲章 典卿

較 同

解體發蒙

卷之四



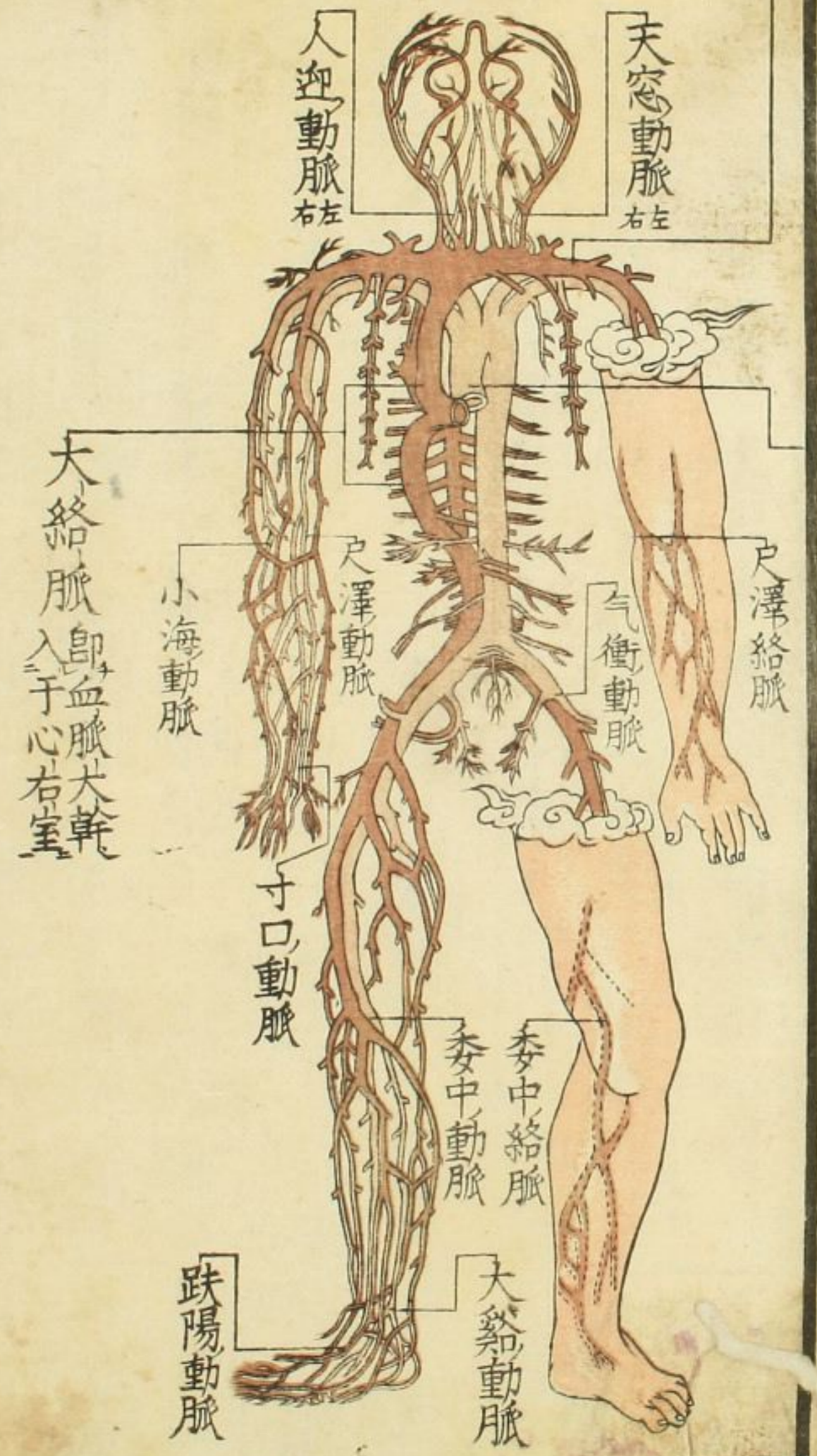
91-1953

經絡二脈相連圖 新書所引有寫誤  
矣今依本草正之

經脈者動脈也其所起為大幹其所終為細枝  
絡脈者血脈也其所起為細枝其所終為大幹  
故經脈之支末者悉連絡脈之支末也經曰經  
絡之相貫如環無端邪氣藏府病形蓋此之謂也

左肩下絡脈所謂

左缺盆骨下血  
脈即奇經管所  
會入者也  
大經脈 即動脈大幹  
出于心左室



大經脈者出於左而動焉大絡脈者入於右而靜焉  
陰陽表裏上下順逆此自然之理也

經脈

經脈

二

經脈 通絡ミヤク今訓チノユキミチ又ユ

經脈ハ往血ノ道路ナリ其往ヤ氣ヲ主トメ飛動ス故

ニ又動脈ト云内經又陽脈ト云脈度篇史其幹ハ即チ

大經ナリ支蘭ノ陽藏ニ起出テ姑ク上行シ迺チ彎曲

ノ肺後ニ嚮ヒ脊骨ニ傍ヒ横膈ノ後ヲ經テ下行ス

是深ク胸腹裡ニ在テ潛行ス故ニ又コレヲ經隧ト云

營氣篇然凡濟ノ上下ニ在テハ腹外ヨリ按ノ知ベキ

ナリ難經曰腎間動氣十二經脈之根八難六此ヲ謂ナ

リ其彎曲上ニメ乃チ汨レテ四又ヲ爲ス其二ハ喉ノ

左右ニ出テ頭ニ上リ又別レテ前後頭面ニ行ク

動脈後者其二ハ左右ノ缺盆骨下ニ行キ肩端ニ抵テ

又別レテ内外膊臂ニ下リ腕ニ届ル

其幹ノ下行スルモノ膠骨上廉ノ前ニ出テ汨レテ兩

又ヲ爲シ左右ノ股髀ニ下リ氣衝動脈新書又別レテ

表裏脛胫ニ行キ跗二届ル表者三里跗動脈凡ノ此

十二支別ハ皮外ヨリ切ノ識ベキノ其肉裏ニ在テ

細小ナル者ハ詳カニ新書ニ見ユ其幹ハ太サ指ノ如

ク其形チ竹管ノ如ク内空ニメ囊ノ如シ其質ハ筋ノ

如ク白色ニメ厚強ナリ亦能ク弛張ノ氣血飛動ノ機

括ヲ爲ス一身ニ支別スル細大皆同質ニ粉紅ヲ

解體發蒙 經脈

凡<sup>オヨ</sup>其幹及<sup>ビ</sup>大小支別ヨリ又<sup>千</sup>以<sup>ハ</sup>萬派ノ<sup>一</sup>身内外  
 藏府骨肉ニ<sup>往</sup>テ臻ラズ<sup>トコロ</sup>ナシ。夫<sup>レ</sup>經脈ハ<sup>心</sup>血  
 ラ受テ幹ヨリ支ニ達シ。以テ其血ヲ百體ニ分布ノ<sup>過</sup>  
 子煦温化育ノ令ヲ施ス<sup>一</sup>ヲ司ドル。經曰。經脈者所  
 以行氣血而營陰陽濡筋骨利關節者也。本藏此ヲ謂<sup>ク</sup>。  
 絡脈 今訓チノカヘリミチ。又モドリチミチ云。  
 俗名アヲスチ。蛮名ホルアーデル。  
 絡脈ハ復血ノ道路ナリ。其復ルヤ血ヲ主トノ靜流ス。  
 故ニ又血脈ト云。内經諸篇。又陰脈ト云。脈度篇史。絡脈  
 ノ起始スル所ハ一身經脈ノ終盡スル所ノ處ニ在リ。  
 過チ絡脈ノ支末ハ悉ク經脈ノ支末ニ貫ナリ。以テ其

血ヲ傳ヘテ漸ニ湊合澮同ノ終ニ上下二幹ノナル是  
 即チ大絡ナリ。其上幹ハ天突 缺盆兩骨ノ下ニ會  
 大經ノ前ヲ下リ。下幹ハ齊下 三寸ニ在テ大經ノ後  
 竝ビ腎間ニ至テ大經ノ右ニ出テ肝裡ニ貫ナリ。膈中  
 ヲ穿テ。蓋リテ上幹ト合同ノ乃チ支蘭ノ陰藏ニ歸入  
 ス。其幹ノ太サ經幹ニ等ク。形モ亦相同ジ。但シ其質ハ  
 柔筋ノ如ク赤色ニ薄弱ナリ。周身ニ彌布スル細大  
 ニ其血ノ洩出テ空虛ナル者ハ偏<sup>ハ</sup>疎<sup>ナリ</sup>。解<sup>ノ</sup>視<sup>ノ</sup>寸  
 所ハ率子經脈ノ分<sup>ハ</sup>汙<sup>スル</sup>ニ當ル<sup>レ</sup>。雖<sup>モ</sup>然<sup>モ</sup>其數ハ  
 差多シト爲ス。特ニ背脊ノ中行ニ兩旁ヨリ相湊リテ

解骨張家

卷之四

三

絡脈

一、小幹ヲ爲スモノアリ。是、一種ノ奇絡ニシテ、二、敵ス  
 ルノ經脈アルヲ無シ。蓋シ古經ニ所説ノ督脈ナルモ  
 ノ是也。凡ク大幹及ビ小支ニ至ルマデ、其大小管中ニ  
 各半月形ノ膜辨アリテ、頻數ナルヲ鞭節ノ如シ。是能  
 ク開閉ノ復血ノ靜流ヲ節ニスル所ノ者ナリ。夫レ絡  
 脈ハ經血ヲ受テ支ヨリ幹ニ會シ、以テ其血ヲ一身ヨ  
 リ攝取メ心室ニ復歸セシメ、迺チ滋潤營養ノ政ヲ敷  
 一ヲ知ドルナリ。夫レ血ハ臍道ニ起リ、心肺ニ成リテ、  
 心ヲ出テ經ニ往キ、絡ニ入テ心ニ復リ、以テ諸液ヲ分  
 生ノ四體百骸ヲ濡潤化育スルヲ掌ドルナリ。經曰、

諸血者皆屬於心。五藏生是ナリ。故ニ心血ハ左室ニ出  
 テハ右室ニ入リ、右室ニ入テハ左室ニ出テ、往テハ又  
 復リ、復リテハ又往ク。經曰、常營無已、終而復始。營氣  
 ラ謂ナリ。  
 蓋シ經絡二脈ノ相連リ相合テ以テ此軀ヲ羅織スル  
 一、猶シ樓羅瓜ノ如シ。卽チ織ノ經シ緯ノ布帛ヲ成カ  
 如ク然リ。故ニ之ヲ經絡ト云。經者縱絲也。緯者織橫絲  
 也。緝也。又常ニ氣血ヲ營メ此軀ヲ煦育滋養スルヲ猶シ  
 一大河水ノ分派百汊ノ國土ニ周流灌漑シ、亦復湊澮  
 合同ノ終ニ海ニ歸宗スルガ如シ。故ニ之ヲ脈ト云。脈

經者縱絲也。緯者織橫絲也。緝也。又常ニ氣血ヲ營メ此軀ヲ煦育滋養スルヲ猶シ一大河水ノ分派百汊ノ國土ニ周流灌漑シ、亦復湊澮合同ノ終ニ海ニ歸宗スルガ如シ。故ニ之ヲ脈ト云。脈

字書脈  
又作脈  
俗作脈  
也云

ノ字脈ニ从ヒ肉ニ从フ。脈ハ派ノ本字ニメ水ノ分流  
スルナリ。然レ脈ハ脈ノ中ノ最ナル者ナリ。故ニ醫經  
按スルニ古經ニ經絡ヲ説モノ真假ノ別アリ。其真  
ナル者ハ經ト絡ト二物ニメ即チ氣血往復ノ道路  
ナリ。右ニ圖説スル所ノモノ是ナリ。其假ナル者ハ  
所謂ル十四經絡ニメ經絡混同ノ一物ト爲シ。三陰  
三陽ノ目ヲ標シ。五藏六府ノ名ヲ符メ。假借ノ以テ  
外形ニ配置シ。新書血脈篇ノ手少陰ニ肝脈一ハラ鍼  
刺灸焮ノ準據ト爲ス。譬バ城市ノ某街某巷ト云ガ  
如シ。間亦真經真絡ニ逢合スルノ處モアリト雖モ。

是全ク空理ナリ。故ニ解剖ノ其形狀處在ヲ視ベカ  
ラス。猶シ天文分野ヲ州郡ニ配メ其地ヲ占シ。五岳  
九宮ヲ人面ニ置テ其相ヲ觀ガ如ク。其鍼灸ノ用ニ  
在テハ無用ノ長物ト爲スベカラズ。故ニ史記扁倉  
傳ニモ亦徃徃コレヲ言リ。然レ是ノノ假ナル者ニ  
メ真ナル者ヲ謂ニハ非ルナリ。漢土歷世ノ諸名家  
能ク之ヲ辨別スレト有モノ歟。遂ニ或ハ真假相  
混メ同一物ト爲ス。是レ内經ノ傳ヲ失スル所以ナ  
リ。余嘗テ不肖ヲ顧ミズ經絡考ヲ著メ聊カ之ヲ分  
別ス。今ソノ一二ヲ左ニ記ノ以テ證ス。

經脈篇曰何以知經脈之與絡脈異也。古昔ヨリ經脈ト  
 知ザル者アリ。故ニ論ヲ證テ以テ後世ノ惑ヲ解ク。經脈者常不可見也。其虛實  
 也。以氣口知之。ヨリ目テハ深ク肉中ヲ行ク故ニ常ニハ外  
 ハシ。故ニ常ト云ソノ氣口ハ寸口ナリ。知ント欲バ氣  
 ロヲ切ソ之ヲ知ベシ。氣口ハ寸口ナリ。知ント欲バ氣  
 脈之見者皆絡脈也。見絡作現。彼下ニ拒斥清絶ヲ動ハ  
 又曰。經脈十二者。伏行分肉之間。深而不見。十二ハ大數  
 脈ハ分肉ノ中間ヲ潛伏ノ往行ス。之ヲ絡脈ニ就スレ  
 バ。凡ソ深處ニ在ガ故ニ外ヨリハ見ハヌナリ。扁鵲傳  
 二。中經ノ稱アル諸脈之浮而常見者皆絡脈也。ハ以テ  
 モノ亦是ナリ。所謂ル十四ノ數ニ限ラズ。其奇多  
 十。二ノ字ニ對ス。所謂ル十四ノ數ニ限ラズ。其奇多  
 ナルヲ識ベシ。語ハ數多ノ血道ノ絡脈ナリ。故ニ浮絡清  
 二。青色ヲ外ニ現ス者ハ皆悉ク絡脈ナリ。故ニ浮絡清  
 脈。清血。焮等ノ諸稱アリ。即チ俗ニ青脈ト云モノ是  
 也。

脈ハ即チ血道ノ謂ニ筋ヲ言ニハアラザルナリ。世  
 醫。動スレバ絡ト筋トヲ混スル者アリ。室ナルカナリ。明  
 以。漢廷賢ナルモノ。結絡ヲ指テ青筋ト爲ノ云ク。自古  
 以來無人論此ト。噫呼。延攢蓋ニ未ダ内經ヲ讀サルカ  
 亦太ハダ哀シムベキノミ。  
 脈度篇曰。經脈爲裏。孟子滕文公上。支而橫者爲絡。是  
 絡トヲ分別スル。經文ノ妙ナル者ナリ。爲裏トハ經脈  
 ハ肉中ヲ行テ深キ故ニ云亦以テ絡脈ノ淺ク爲表ト  
 云。一ヲ悟ルベシ。支而橫トハ支數ノ多クノ如レ。故ニ橫  
 モ。一ナルヲ云。絡脈ハ皮下ニ羅絡ノ細ノ如レ。故ニ橫  
 斜ナルモノ多シ。扁鵲傳ニ雜絡ノ稱アルモノ。是ナリ。  
 亦以テ經脈ノ支數ノ少クノ直ナルヲ知ベシ。  
 又曰。當數者爲經。其不當數者爲絡。數ハ上聲。量之也。甲乙  
 ノ妙ナル者ナリ。當數トハ數ノ少ナキヲ謂ナリ。不當  
 數トハ數ノ多キヲ謂ナリ。經ト絡ト支數ヲ同等ニス  
 ルノ處モ有ト。雖凡丸ノ經支ハ少ナク絡支ハ多シ。卷  
 ノ二。男女命門ノ圖中ニ於テ觀ベキナリ。故ニ經脈篇

經絡攷證

經絡攷證

經絡攷證

經絡攷證



曰十二經脈三百六十五絡是  
其數ニ多少ノアルヲ明スナリ。

右二篇ノ文ニ據テ當ニ經ト絡トノ二種ニノ亦皮

表ヨリ明辨スベキヲ知ベキナリ。此餘以テ攷證

ト爲ベキモノ多シ。學者宜シク古經ヲ熟讀ノ其蹟

ヲ探ルベシ。固ヨリ絡脈ナル者ハ凡ク諸病ニ痰毒

アレバ鋒鍼ヲ用テ刺テ血ヲ取トコロノ者ナリ。此

ヲ刺絡ト云。今ソノ一二ヲ採テ以テ左ニ附ス。

經脈篇曰。刺絡脈者必刺其結上。凡ソ刺絡スル者ハ其

ルヲ必ズ甚血者雖無結急取之。然凡甚シク惡血アリ

ニ鍼ノ其血ヲ取ナリ疾急以寫其邪而出其血。其結上ヲ

ナリ刺トノ二法ヲ以テ其惡血ヲ寫メ其邪氣ヲ出スト

刺腰痛篇曰。結絡如黍米。刺之血射以黑見赤血而已。

陰陽二十五人篇曰。結絡者脈結血不行蓋シ絡血復行

ノ不刺シ絡結結強ノ累タルヲ云黍米ハ即チ蠶

漆綴ヲ云。刺瘡論赤如小豆者ト云ハ此ト別ナリ。蠶ヲ

謂ナリ。其結絡ヲ鍼刺スレバ黑血射出メ矢ノ飛ガ如

記ハ即チ其血ヲ止ルヲ云是レ刺絡法中ノ一ノ口傳

禁服篇曰。寫其血絡血盡不死矣。其ハ病毒ヲ指ス。血盡

壽夭剛柔篇曰。久痺不去身者視其血絡盡出其血。久痺

痺ヲ云。即チ虛癆ノ類ナリ。痺ハ爛ナリ。氣輸凝閉スル

ノ症ニ不去身ノ三字ノノ脈篠ノ効ナキヲ見ルベシ。

調經論曰。絡有留血云々。王本誤給作經者非。視其血絡

刺出其血無令惡血得入於經以成其病。絡脈ニ絡滯ノ

刺絡攷證

急ニ其惡血アルノ絡脈ヲ視歸メ、鍼刺ノ其惡血ヲ得  
 出シ、惡血ヲノ經脈ニ侵入スルヲ得サノ以テ其病  
 毒ヲ滅張セシムルヲ得ズトナリ。○按スルニ前篇ハ  
 既ニ以テ病ニシテ取ラズラシムルヲ説ナリ。此篇ハ  
 早ク之ヲ刺メテ取ラズラシムルヲ説ナリ。若シ  
 絡中ノ惡血ヲ取ラズラシムルヲ歸シ心ヨリ經  
 ニ入リ、以テ一身ヲ周流メ益ク其病毒ヲ増張スルニ  
 豈ニ怨ニスベケンヤ。豈ニ怨レザルベケンヤ。  
 經脈篇曰、凡刺寒熱者、或ハ惡寒シ、或ハ惡熱スルノ病  
 皆多給脈、右ノ症ハ毫鍼ニテ經脈ヲ刺テ、多シハ必間日而  
 一取之。是蓋シ緩病ヲ刺ザルヲ云。血盡而止、惡血終盡ノ  
 乃調其虛實、經脈虛實ヲ調理ス。其小而短者、少氣  
 ノ錯簡、甚者寫之、則悶悶甚、則作不得言、悶則急坐之也。  
 甚者ハ上文ニ所謂ル甚血者ナリ、之ヲ寫血スル寸  
 ハ血ノ獨スル一ニ亦甚シ、故ニ或ハ悶スルコトアリ。

風論、王注、不獲貌、又莊子、德充符、釋文、悶然、不獲貌、  
 即チ俗ニ謂キ、ノトクナル也。故ニ甚則作不得言、悶  
 作ハ變ト異ク、眩冒ノ外刺スル也。死ノ如クナレバ、死  
 ニアラス、故ニ不得言ト云。即チ所謂ル失心悶絶ナリ、  
 其悶絶ニ至ラズトシ、是モ亦刺絡法中ノ一、口傳、  
 ハ悶絶ニ至ラズトシ、是モ亦刺絡法中ノ一、口傳、  
 血絡篇曰、刺血絡而作者何也。一血出而射者何也。二血  
 少黑而濁者何也。三血出清而半爲汁者何也。四發鍼而  
 腫者何也。五血出若多若少而面色蒼蒼者何也。六發鍼  
 而面色不變而煩悅者何也。七多出血而不動搖者何也。  
 八云々、這ノハノ諸ニ逐一ニ答アリ、文多キガ故ニ之  
 作悶、悅悶同音、亦相通也。  
 又曰、血脈者、盛堅橫而赤、堅ハ瀆ナリ、橫ハ上文ニ見ユ、  
 瀆ニ隆起シ、沈瀆ノ横斜ナ

平豐

卷之四

刺絡致證

九

ルヲ云。皮外ヨリ觀寸ハ青色ナレ。解割ノ其真状ヲ  
 視寸ハ赤色ナリ。故ニ一ノ字ヲ下ノ解割ト云。  
 上下無常處。胸背以上ノ腹腰以下ノ處ニ在テ、  
 其許多ナル小者如鍼大者如筋。岐外ヨリ相ル所ノ大  
 則而寫之萬全也。刺ニ法則アリ。天ノ時アリ人ノ和  
 法則ヲ知テ其血ヲ寫出セバ萬人ヲ刺メ萬人ヲ全快  
 セシムベキナリ。○按スルニ周禮云。十全爲上。失四  
 爲下。然ルニ今時ノ醫ハ計ニ五ヲ失セザラシ。失四  
 ト爲ス。故ニ彼ガ治サバハ計ニ五ヲ失セザラシ。失四  
 不遇アリ。破ガ亦治ム。嗟乎悲ヒカナ。遇  
 右數篇ノ文ニ就テ刺絡ノ大法ヲ觀ベキナリ。凡ソ  
 古經ニ刺ト云取ト云モノ。多クハ刺絡ノ其血ヲ取  
 云ナリ。扁鵲傳良工取之外取三陽五會ト云モノ。

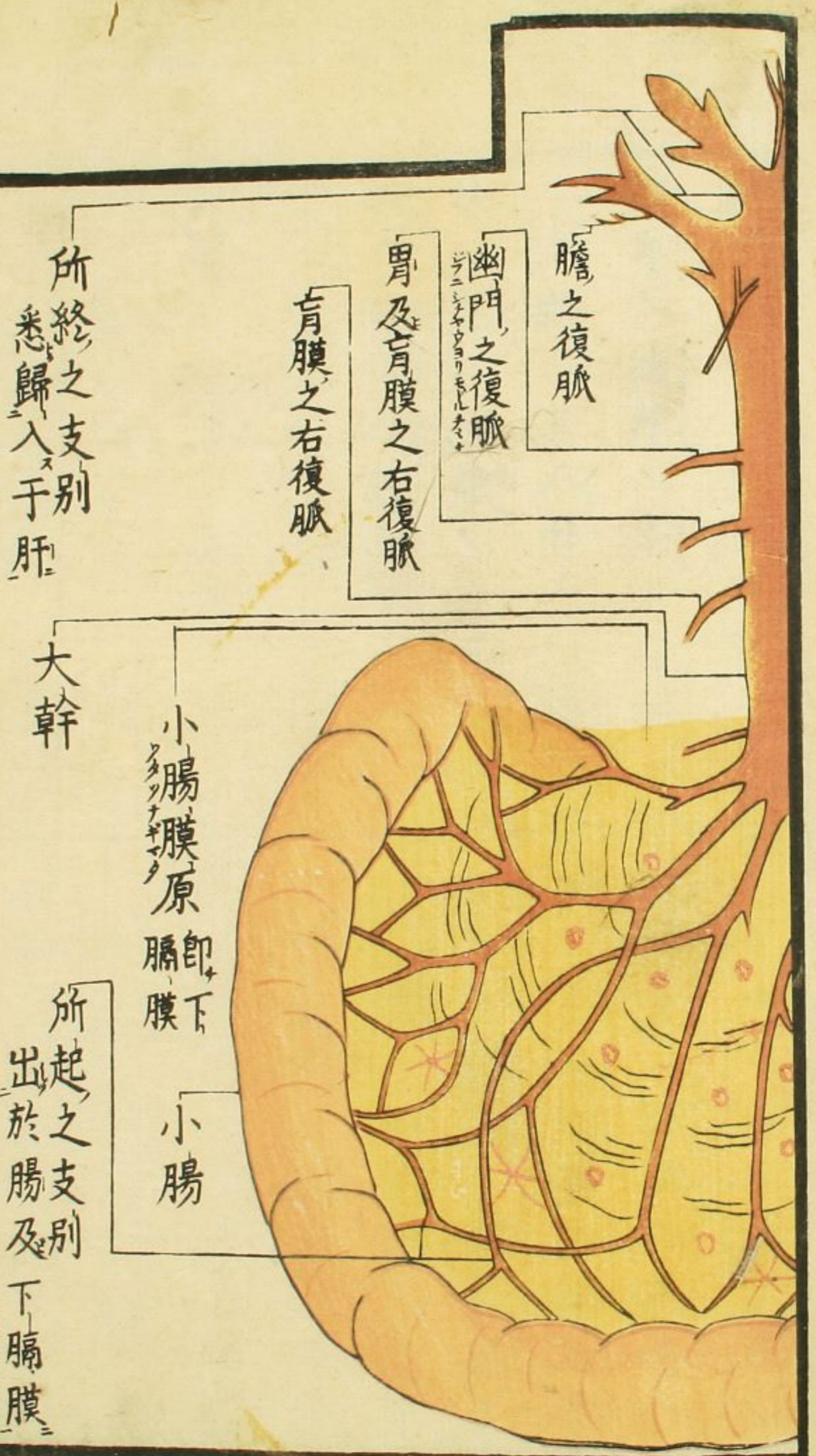
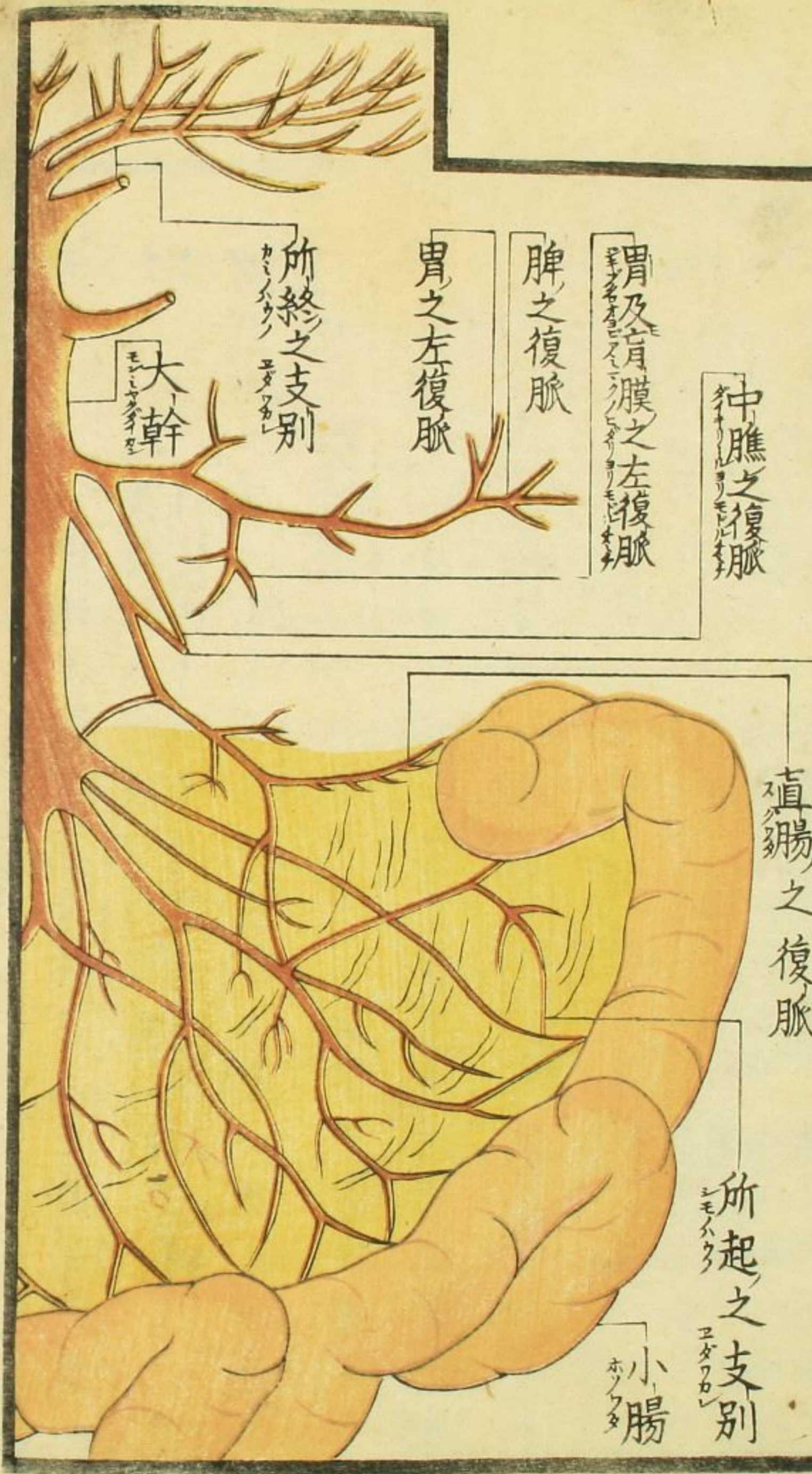
是亦ソノ血ヲ取ヲ云ナリ。遠西ノ人モ刺絡ハ處ノ  
 法アリテ。顯顯。鳥胃。眼。目。内。皆。活。汗。能。ク。疾。毒。ノ。諸  
 證ヲ治ス。或ハ百藥千方モ亦能ク及バザル奇效アリ。  
 實ニ醫術中ノ少ベカラザル所ナリ。然レ漢人ハ  
 其傳ヲ失フ。尚シ。僅ニ近世ニ至テ清郭志遠。痲脹  
 玉衡全書。劉松峯雜疫論等ニ其病目刺法ヲ辨スル  
 詳カク。郭劉ノ二子能ク古經ノ墜緒ヲ尋ト。謂  
 痲ハ痲俗ホリクサ。丘モノ是ク。ホリハ即チ刺ノ血  
 ヲ取ノ義トス。郷俗古來ヨリ自カラ其症治ヲ知テ  
 之ヲ爲ス。相傳テ大已貴。神ノ遺傳ト云。其刺ハ經絡  
 ニ於テセズ。凡ソ血ノ凝結スル處ヲ按メ之ヲ刺ス。  
 其鍼ハ鐵。鐵。刺。刀。等ヲ用ヒ。或ハ鍼セズ。吸テ之ヲ  
 取モノアリ。猶ヲ其診法。刺方ハ經絡考ニ詳カニス。

解體發蒙

卷之四

九

門脈全形圖



解體新書

卷之四

門脈

七

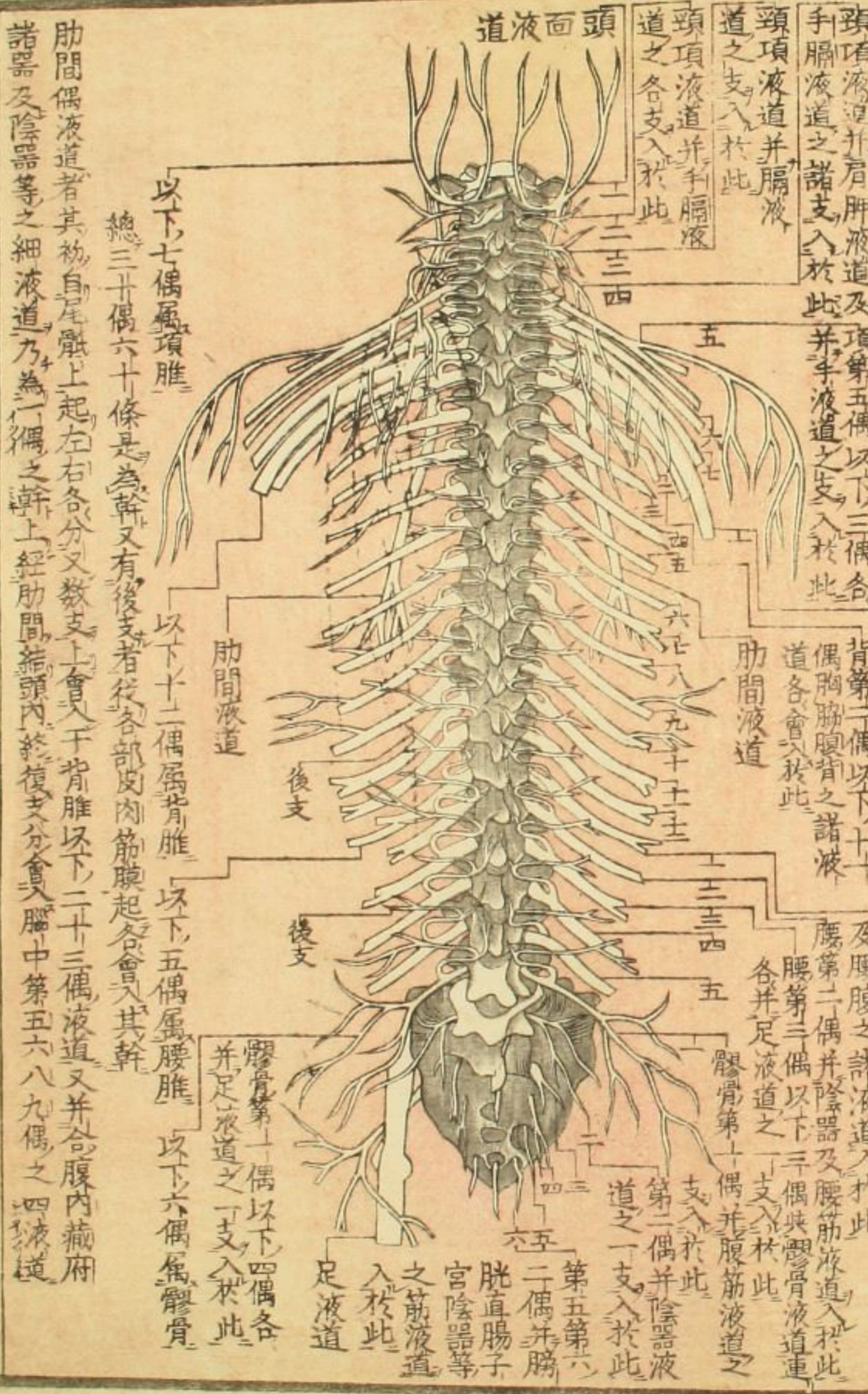
門脈 漢名沫詳今訓ノホリチニチ又イレダシチ  
 云此脈主使血出入其用如門戶故以門名之夫  
 經脈ハ血ヲ出シ絡脈ハ血ヲ入テ二脈各々上ル  
 者アリ下ル者アリ此脈ハ血ヲ入テ又送ル  
 特ニ上ルヲ以テ注ト爲ス故ニ今各クルヲ然リ  
 門脈ハ腹内ノ奇絡ナリ凡ソ一身百體ニ經脈ノ往道  
 アレバ必ズ絡脈ノ復路アルヲ常ト爲ス 吐條ニ 然  
 脾胃膽膈小腸大腸盲膜下膈ノ八物ハ其絡脈アル  
 無シ故ニ此脈アリテ以テ代リテ其復血ノ用ヲ爲ス  
 ナリ初メ其八物内ノ經脈微細ノ支末ニ連リ起リテ  
 幾多ノ細脈ノ漸ニ會同メ下膈膜上ニ輻輳シ乃チ一  
 個ノ大幹トナリ齊部ノ右旁ニ上行メ終ニ復支又メ

悉ク肝藏ノ裡内ニ歸宗ス其下支ハ條暢ニメ枝ノ如  
 ク上支ハ短促ニメ根ノ如ク全形恰モ拔來ル小樹ヲ  
 倒垂スルニ似タリ其狀ハ絡脈ノ如ニメ辨ナク其態  
 ハ經脈ノ如ニメ動ナシ血ヲ出入ノ經絡二脈ノ用ヲ  
 二脈ノ中然レ業已ニ血ノ收復ヲ主トスル寸ハ蓋シ  
 絡脈ノ一種ナリ夫レ門脈ハ脾胃膽膈小腸大腸盲膜  
 下膈ノ復血ヲ受入シ便チ腸中水穀自然化生ノ汁血  
 ヲ并收メ以テ其幹ニ合湊會聚メ調熟和釀シ諸ヲ肝  
 ニ輸出メ肝ノ膽液ヲ製造スルノ資ト爲メテ宰ドル  
 ナリ其血モ亦異ニメ差淡若汁ヲ帶フ故ニ肝ニ歸メ  
 膽汁ノ資ト爲メテ若味ノ儘ル血ハ復肝血ト成ニ

大絡二會ノ心ニ歸スルナリ。經曰。食氣入胃。腸中散精。並二新書新譯ニ詳カナリ。於肝。別論。夫レ斯ヲ謂カ。

按スルニ舉痛論曰。寒氣客於小腸膜原之間。絡血之中。血泣不得注於大經。血氣稽留。不得行故。宿昔而成積矣。蓋シ所謂ル絡血ハ門脈ノ下支ヲ指シ。所謂ル大經ハ門脈ノ大幹ヲ指ニ似タリ。然此ニ其名ヲ稱セザル寸ハ須ラク之ニ當ベカラズ。亦佗篇ニ其名ヲ稱ノ門脈ノ情狀ニ彷彿タル者アリ。學者宜ク考究ノ以テ其當否ヲ決スベシ。

液道歸入於骨空圖 依新



頭面液道 頸項液道并手液道 手液道之諸支入於此并手液道之支入於此 頸項液道并手液道之各支入於此 以下七偶屬項椎 總三十偶六十條是為幹又有後支者從各部皮肉筋膜起各會入其幹 肋間液道 以下十二偶屬背椎 以下五偶屬腰椎 以下六偶屬髀骨 膠骨第一偶以下四偶各并足液道之一支入於此 腰第一偶并陰器及腰筋液道入於此 腰第二偶以下三偶與膠骨液道連各并足液道之一支入於此 膠骨第十偶并腰筋液道之支入於此 第五第六二偶并膀胱直腸子官陰器等之筋液道入於此 足液道

肋間偶液道者其初自尾巖上起左右各分又數支上會入于背椎以下二十三偶液道又并合腹內藏府諸器及陰器等之細液道乃為一偶之幹上經肋間筋膜內終復支分會入腦中第五六八九偶之四液道

液道 今訓ノリミチ又アブラヤク云其液ハ今訓ノリシル  
 又アブラシル云其液ハ今訓ノリシル  
 ノ神經汁云新譯ニ靈液凡ク古經ニ彈ニ液ト  
 云モノ即チ是也蓋シ液ノ字ノ本義ニ然レ後世  
 ハ液ト云ニ同名アリテ紛レ易シ故ニ今一ノ真  
 ノ字ヲ加ヘテ之ヲ真液ト云靈液モ亦同名多シ  
 爾露口津氷銀凡ク靈液ノ稱アリ然レ是亦經旨  
 二協ヘリ猶フ空ク之ヲ稱スベシ但神經ノ字ハ  
 或ハ採テ解ト爲ス若シ之ヲ精經ト云靈脈ト云  
 ナハ差可ナランカ學者空シク之ヲ考フベシ  
 液道ハ靈液ノ脈道ナリ一身百體ヨリ起リ出テ巨萬  
 ノ纖維ノ漸次ニ湊合會同ノ筋紐ト成リ脊髓ニ結リ  
 入モノ三十偶左右并テ六十條ナリ二十偶ニ  
 節間及ビ八膠空内ヨリ入ル難頭腦ニ  
 結リ入モノ十偶左右并テ二十條ナリ頭  
 顛下面ノ骨孔ヨリ入ル總テ八十條

アリ其起リ出ル處ハ極テ纖微ニノ毫末ノ如ク觀ヘ  
 難シ其結リ入ル處ハ細キ者ハ燈草ノ如ク粗キ者ハ  
 鶏鬚ノ如シ其支別分布スルヲ猶シ經絡ニ脈ノ羅織  
 スルガ如シ其形ハ經脈ノ如ニノ中實少空ナリ其質  
 ハ髓ニノ膜ヲ被リ強韌ナルヲ筋ノ如シ其色ハ皎潔  
 ニノ玉髓ノ如シ凡ク内象眼耳鼻舌ヨリ起ル者ハ盡  
 ク頭腦ニ歸シ外形頭面頰頰ヨリ出ル者ハ悉ク  
 脊髓ニ入ル但シ横膈子宮膀胱直腸ヨリ起出スル者  
 モ亦脊髓ニ歸入ス其體ハ内ニ在ト雖凡其夫レ液道  
 ハ一身百體内肉外諸器ノ肌ノ真液ヲ受納メ微妙ノ

液道  
 古

靈氣ヲ舍シ。諸ヲ頭脊ノ骨空ニ滲入ノ髓腦ヲ補益シ。  
 以テ寒熱痛癢ヲ覺シ。色聲香味ヲ識シ。生養言動ヲ爲シ。  
 シムルヲ知ドルナリ。液ハ即チ靈液ナリ。其質ハ澄  
 清ニシテ油氣ヲ含ミ。其性ハ溫潤ニシテ能ク滲徹ス。乃チ  
 液道ニ流通シ。髓腦ニ歸宗シ。以テ精神ノ精ヲ有メ。無  
 量ノ機巧ニ應ジ。不測ノ妙用ニ感ズルヲ職ドルナ  
 リ。靈液ハ新書及ビ新譯ニ詳カシ。但シ頭腦脊髓ヨリ  
 起出シ。一身百躰ニ分布スト云テ。誤トスルノミ  
 接スルニ古經ノ液道ハ即チ新書ノ神經ナリ。今ソ  
 ノ攷證ト爲ベキモノ一ニテ擧テ以テ下文ニ附ス。  
 然レ古經ノ所説ト蠻人ノ所謂ト其出入相反スル

者ハ何ゾヤ。是レ其常ヲ以テ之ヲ説ト其變ヲ認テ  
 之ヲ謂トナリ。蓋シ真液ノ人身ニ在ヤ。譬ハ猶ヲ求  
 ノ傀儡ニ於ルガ如ク。其順入逆出ヲ自由自在ニス  
 ル者ナリ。然レ百體ヨリ髓腦ニ入ヲ以テ常用ト爲  
 シ。髓腦ヨリ百體ニ出ヲ以テ變態ト爲ナリ。其出テ  
 變態ヲ爲トハ猶ヲ手足ノ舉動ニ於ルガトキ是ナ  
 リ。其勉努ノ多少ニ從テ真液逆出シ。相并リテ其氣  
 カヲ常ニ倍蓰スルナリ。亦其極ニ至テハ正使ヒ大  
 痛灼熱ト雖レ猶ヲ能ク之ヲ忍フベク忘ルベシ。是  
 レ真液ノ逆出ノ其通路ヲ遏絶スレバナリ。其入テ

解體發蒙

卷之四

液道

七



常用ヲ爲トハ猶ヲ耳目ノ視聽ニ放ルガ下キ是ナ  
 リ其能ク視聽スル所ノ者ハ外ヨリ内ニ入徹スル  
 ラ以テナリ。豈内ヨリ外ニ出越スルヲ以テ知覺ヲ  
 爲ノ理アラシヤ。故ニ手足ハ努カラテ頰テ愈勁強ナ  
 リ。耳目ハ自然ニ任メ益聰明ナリ。此ヲ以テ其入常  
 出變ノ義ヲ悟ルベシ。蠻人ハ徒ニ其變ヲ認テ常ヲ  
 知ズ。殊ニ其變ヲ以テ常ト爲ス。蓋シ未ダ深ク之ヲ  
 攷ザルノミ。  
 凡ソ人晝精ナル寸ハ經絡ニ脈表部ニ旺メ液道ニ  
 亦外位ニ榮ナリ。故ニ絡浮ミ經滿テ顏色鮮好ナリ。

夜瞑スル寸ハ經絡ニ脈裏部ニ旺メ液道モ亦内位  
 ニ盛ナリ。故ニ氣血ニ胸腹ニ充盈シ眞液モ亦方  
 ニ髓腦ニ歸納メ乃チ其巢結ヲ保固ス。是レ精神ノ  
 精ヲ息テ寤時ノ用ヲ遣クスル所以ナリ。  
 經方ヲ按スルニ病毒ノ液道ニ侵入スルヲ治スル  
 ノ良藥アリ。固ヨリ三千年來液道ナル者ヲ失スト  
 雖モ其藥劑ハ則チ不知不覺ニメ之ヲ用ヒ來レリ。  
 若シ幸ニメ方證相對メ瞽私ノ中窺ヲ得ル寸ハ亦  
 能ク奇效ヲ奏セズレバアラス。況ヤ乃チ其實物ヲ  
 諦ニメ其良劑ニ處セシ者ヲヤ。其藥物ノ形狀主用  
 如キハ余ガ著ス

解骨の書

卷之四

液道

三

所ノ供醫新余嘗テ其藥物ヲ江馬子ニ質スニ江馬  
 書ニ詳ニス遠西ノ本草獨獨私娃兒特傑發選等ニ  
 子ノ曰ク遠西ノ本草獨獨私娃兒特傑發選等ニ  
 其形狀ヲ圖說スト雖未夕其主效ヲ知ズト云寸  
 ハ蓋シ蠻人未夕之ヲ試用セザルナリト云々又蠻  
 方ニ世奴ノ疾病ニ用ル所ノ主藥ハ未夕和產ヲ詳  
 ニセズ亦曾テ舶來セズ故ニ蠻學ノ醫流徒ニ深ク  
 之ヲ歎ノミ是猶ヲ燕人ノ燕ヲ忘テ齊ニ哀ノ類ナ  
 ル者カ余コレガ爲ニ長大息シ亦以テ嗚噓セズン  
 バアラザルナリ

決氣篇曰。腠理發泄汗出溱溱是謂津。以上曰津。津ハ  
 其初ノ飲物ニ資

テ水道ニ通調シ經脈ニ混行シ其滓渣ヲ膀胱ニ下輸  
 スル所ノ者ナリ然天熱衣厚寸ハ多ク汗トナリテ  
 溱溱ハ汗出ルノ貌也穀入氣滿淖澤注於骨骨屬屈  
 伸淖澤ノ重補益腦髓皮膚潤澤是謂液以上曰液  
 ナリ氣ハ營氣ナリ未化ヲ穀ト云已化ヲ氣ト云入ト  
 ハ胃ニ腸ニ兩焦ニ心肺ニ入ト云滿トハ心肺ニ經絡  
 ニ全軀ニ滿ルヲ云即チ穀氣入滿ハ互文ナリ淖澤注  
 於骨ハ即チ下文ニ和合而爲膏者内滲入於骨空ト云  
 モノ是ナリ淖ハ和ナリ澤ハ液ナリ言ハ既ニ全軀ニ  
 彌滿シ諸器ヲ營養スル所ノ穀氣ノ精微ノ膏油ヲ融  
 和妙給ノ諸器ヲ營養スル所ノ穀氣ノ精微ノ膏油ヲ融  
 骨節ヲ連屬シ其屈伸ヲ隨意ニ骨空ニ滲注スルヲ融  
 補保益續シ外ハ後天ノ皮膚ヲ滋潤悦澤ニスルナリ  
 故ニ是ヲ液ト謂ナリ蓋シ屈伸ハ運動ノ大ナル者ナリ  
 潤澤ハ生養ノ細ナル者ニ是亦一身内外ノ生養運動  
 ラ主ドルヲ觀ベキ凡ク體中ノ汁血淡モノヲ津  
 ト云濃モノヲ液ト云然凡ク液ハ特リ骨髓ニ入モノヲ  
 以テ眞ト爲ス其佗ハ皆假借スルノ世人或ハ津液

ノ別ヲ知サル者アリ。空ク又曰。液脱者骨屬屈伸不利。此篇ニ就テ之ヲ明ムベシ。又曰。液脱者骨屬屈伸不利。色夭。腦髓消。脛痠。耳數鳴。以上曰。液病。骨屬屈伸不利。絶大スルハ皮膚ノ潤澤ナキハ腦髓消スルハ其補益ヲ失ハバク。脛痠スルハ其疼ノ下ニ在ク。耳數鳴スルハ其補益テ上下内外ニ在ク。右ノ五症ハ液脱ノ大徴ヲ舉テ以津液別篇曰。甲乙經別。五穀之精液。和合而為膏者。内滲入於骨空。補益腦髓。以上曰。其常。營氣ハ五穀ノ精粹ニ資ル。故ニ五穀之精液ト云。即チ真液ハ精粹中ノ精粹ナル者ニ諸ヲ血肉筋膜ニ受テ融和妙給ノ成ル所ノ者ニ命包膏者神之液也。コレハ微妙ノ油液ヲ云。春秋元論注。澤者液也。亦以テ解スルノ詞。廣雅膏澤也。疏五過令注。内謂收斂入之也。コレハ内ハ引ルル。禮記月節潤ヲ云。即チ液道ニ會聚ノ頭脊骨中ニ滲漉注入ス。

ルヲ言ク。補益腦髓ノ而下流於陰股。這ノ六字ハ恐ク解ハ已ニ上ニ見ユ。陰陽不和。則使液溢而下流於陰。髓液皆減而下。其病。陰陽ハ氣血ノ糾解ヲ云。不和ハ不調ナリ。液溢ノ病。瀆疝消渴遺精尿滑ノ類コレ下流ハ漏下流泄スルナリ。下ノ字ハ並ニ去聲。陰ハ陰器ノ澤子宮等ヲ総稱スル。夫レ男子ハ腎間ノ精血ヲ分チ澤ニ送リ陰ヲ生スル。精室ニ藏アルヲ常ト爲ス。然レ右等ノ四症テ髓腦ヲ補續スル所ノ自カラ衰シ且固有ノ出テ腎間ニ虛乏スルハ故ニ髓液ニ減消シ心ヨリ復ト謂ク。○按スルニ液脱ハ病スノモ亦然スル者アリ。蓋シ液脱ト液益トノ分別也。口問篇曰。目者宗脈之所聚也。上液之道也。目球ハ體中ナル者ニ故ニ其聚ル所ノ脈モ亦經脈中ノ宗導ナル者ニ其道スル所ノ液モ亦真液中ノ環上ナル者ニ故ニ液道攷證

外基云 在身所 重唯眼 為寶以 其巧繫 妙絕通 神語其 六根眼 最稱上

二宗脈ト云。上液ト云。宗ハ導之。張之。正ハ尚之。撮之。血  
ニハ脈ヲ云テ血ヲ露シ。液道ニハ之ノ字ヲ挾テ所ヲ  
省ク。是互ニ相發。宗脈感則液道開。液道開故泣涕出焉。  
若シ其目經ノ事。物ニ感觸スルハ。相真液モ亦逆出  
シ。其通道ヲ開。辨ス。此ニ於テカ。血ト液ト相迫リ相爭  
ヒ。テ其中ノ津汁ヲ擠。滴ノ泣。涕ハ鼻計之。蓋シ古書ニハ  
一切經音義。無聲而淚。曰泣。涕ハ鼻計之。蓋シ古書ニハ  
涕。涕通用ス。亦涕ノ字ヲ鮮ニ作ルヲ見テ。知ベシ。凡ノ  
泣ノ出ルル甚シキ寸ハ。涕モ亦從テ出ヅ。解精微論曰。  
涕之與泣者。譬如人之兄弟。急則俱死。生涕泣俱出。而相  
從者。所屬之類也。視液道ト鼻道トハ。腦中同處ニ入  
屬ス。故ニ所屬之類。ト云。即チ泣ト涕トハ。俱ニ出ル  
所以之。出ハ去聲。字典古書自出者。亦多。為去聲ト是也。  
液者。所以灌精濡空竅者也。是レ液道中ニ流注スル所  
灌精ハ精神ノ精ヲ灌注スルヲ云。濡空竅ハ滑空毛竅  
ニテモ。濡潤スルヲ云。蓋シ濡精ハ其功ノ鉅ナル者ヲ  
説ク。濡空竅ハ其用ノ細ナル者ヲ道ク。夫レ鉅目ノ液道  
ハ之ヲ耳鼻舌ノ液道ニ比スルニ其形ナ差粗ク其數

殊ニ多ク。勤覽モ亦要ニ捷。敏類悟也。故ニ特リ目ニ放  
テ液道ヲ示ス。目ハ尚ヲ附錄肝ノ第二證ニ詳ク

右三篇ノ紋ニ據テ液ハ所謂ル靈液ニノ液道ハ即  
チ神經ナルヲ明ムヘシ。尚ヲ攷證ト為ベキモノ

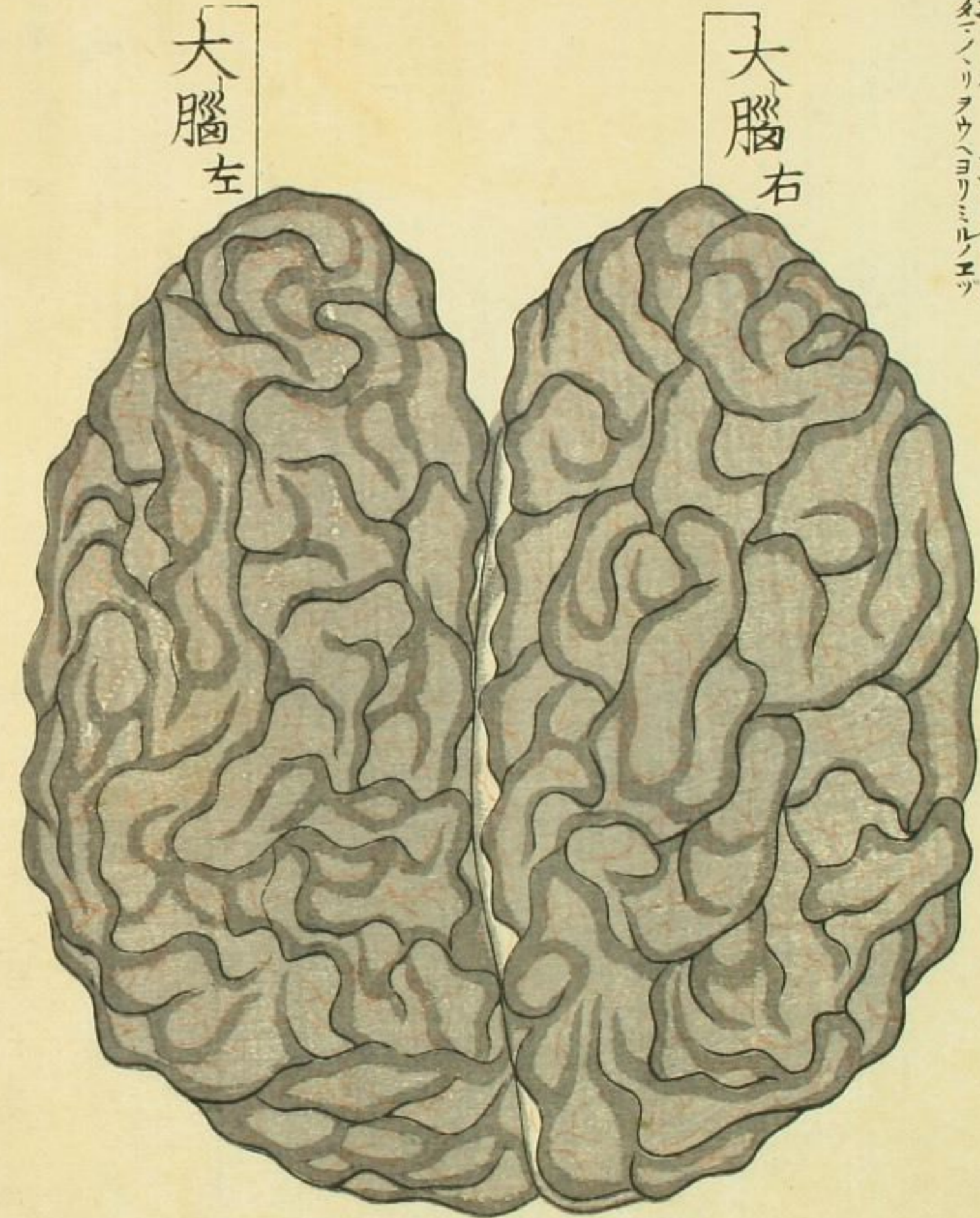
多シ。空シク古經ヲ熟讀ノ以テ其隱ヲ索ムベシ。又  
物理小識云。腦散動覺之氣。厥用在筋。筋從腦出者六

偶。六。遺。從。贅。髓。出。者。三十。偶。各有。細。脈。分。充。滿。周。身。  
無不達矣。不則七尺之軀。何由使生。養動覺各效靈哉。

今畧引其要。是即チ世效ナル者ヲ認テ以テ筋ト  
就本書見其詳。是即チ世效ナル者ヲ認テ以テ筋ト

為ス。蓋シ其形色ノ筋ト鬚鬘タルニ依テ誤レル  
ノ。殊ニ諸ヲ古經ニ徵スルヲ知ズ。亦密山氏ノ  
疎ナル所也。動覺ノ儀ハ腦髓ノ條下ニ詳ニス。

頭腦上面圖

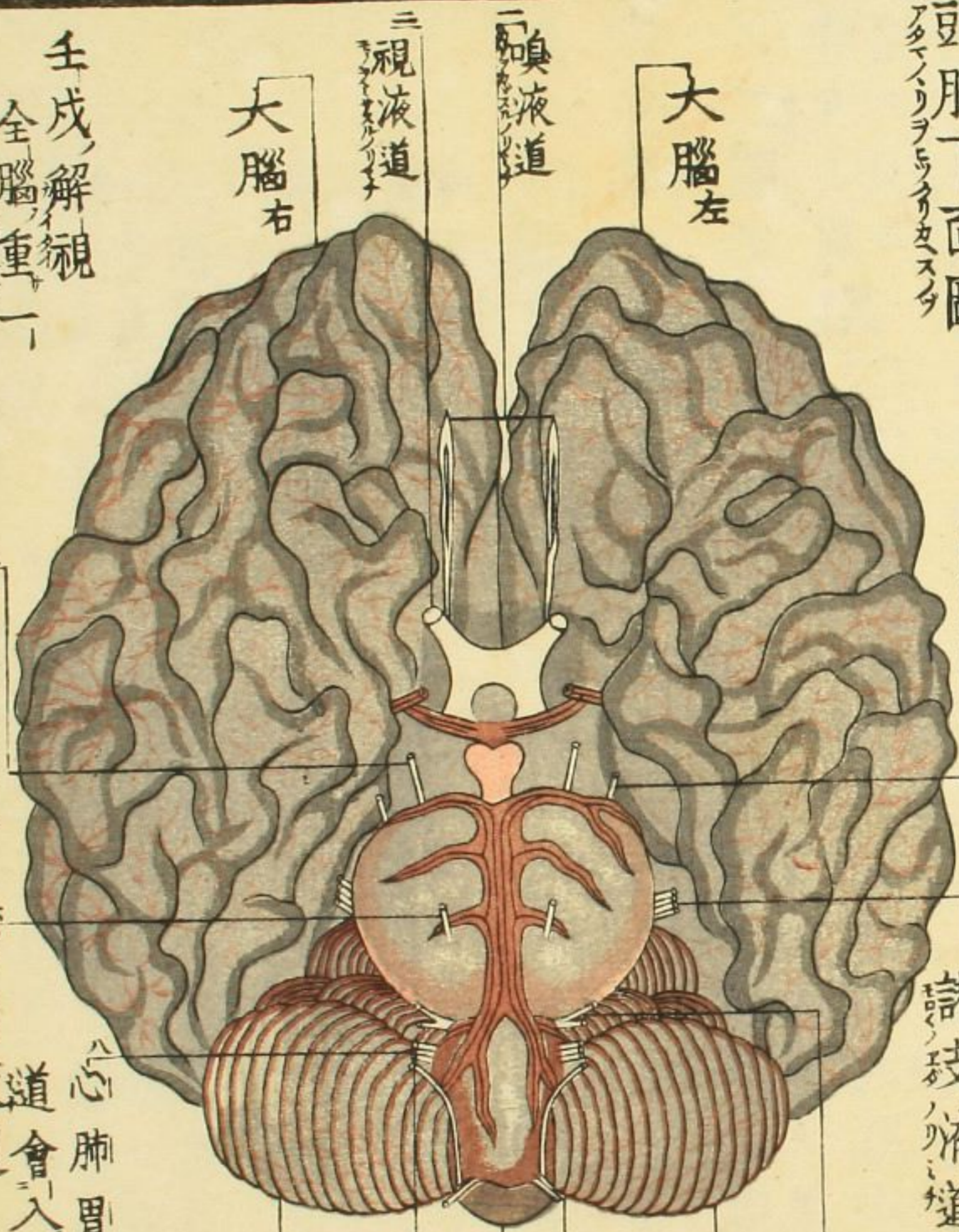


大腦右

大腦左

左右相  
分各為  
半形

頭腦下面圖



大腦左

大腦右

運目液道

五眼耳鼻口結及頭面諸液道會入于此

七聽液道

小腦左

十頭液道

延髓下連

九味液道

小腦右

壬戌解視  
全腦重一  
百五十錢

三動眼液道

六察目液道

八心肺胃及經絡液道會入于此

腦髓今總訓ノリ又木子ノハ云ハ。故ニ姑ク之ガ本名ヲ別テリ。適チ頭ノ内ニ在ラリ。ト云。脊骨ノ脊髓ナリ。然レ亦凡ク諸骨内ニ在モ。リ。髓ハ即チ脊髓ナリ。本來物ナレバナリ。頭腦ハ俗ノヲ通ノ髓ト云。本訓アタマノハ頭ヲ謂テ腦ト訓名アタマノリ。又按スルニ後世或ハ頭ヲ謂テ腦ト訓セノモリ。非ナリ。蓋シ内

外相混ノ誤ルニ蓋シ内  
腦ハ頭髓ナリ。文說腦ハ本齒ニ作ル。蓋シ形ニ象ルナリ。其全形ハ差圓ニノ頤骨ノ腔内ニ充實ス。外面ハ強薄ノ二膜アリテ包裹セリ。強腦膜ニ四種ノ脈管アリテ詳カニ新其二膜ヲ剝テ之ヲ分テバ。大脳小脳延髓ノ書ニ見ユ。其質ハ皆嫩脆ニノ凝脂ノ如シ。大脳ハ顱骨ノ別アリ。其質ハ皆嫩脆ニノ凝脂ノ如シ。大脳ハ顱骨ノ

部分ニ在リ。左右ニ相判レテ各半月形ヲ爲ス。其狀ハ迴轉疊層ノ眞ニ吞魚胞狀ノ如シ。其色ハ淡黒灰白雜駁ニノ微赤ヲ佩ビ。細血道アリテ羅織セリ。新書ニ十ヲ分セ小脳ハ枕骨ノ部分ニ在リ。其狀チ無數ノ麩條ヲ盛ガ如ク。其色ハ大脳ニ同クノ差灰黒ナリ。新書ニ二分延髓ハ其形チ稍六稜ニノ其色ハ淡白ナリ。大小二腦ノ裡面ノ中位ニ在テ後ハ脊髓ニ連ナレリ。經曰。腦爲髓之海。論又曰。髓者以腦爲主。奇病又曰。諸髓者皆屬於腦。五藏生此ヲ謂ナリ。蓋シ延髓ハ腦中ノ最尊ナル者ナリ。適チ五官九藏ヨリ結リ入ル二十條ノ液道ヲ

總持スル所ノ處ナリ。二十條ノ液道ヲ其下筋ニ收メ入  
 キハ新書及ヒ新譯ニ詳カク但レ腦ヨリ起リ用ノ如  
 出テ諸器ニ分布スト云テ撰ナリトスルノ如ク  
 脊髓ハ髓中ノ長大ナル者ナリ。上ハ延髓ニ連屬シ項  
 脊髓中ヲ經テハ膠骨内ニ充テ下ハ尾髓上ニ底レリ。  
 其全形ハ帶根拔起ノ竹筍ノ如ク上ハ細ク下ハ粗ク  
 ヲ下末ハ尖レリ。其長サ二尺五六寸ヲ常ト爲ス。其質  
 ハ頭腦ト同體ニシテ但赤黒色ナルノミ。蓋シ脊髓ハ頭  
 腦ノ後尾ナル者ナリ。迺チ四支外腔ヨリ結リ入ル六  
 十條ノ液道ヲ統括スル所ノ處ナリ。六十條ノ液道ヲ  
 三十條ノ偶ヲ爲ス。其小目細用ノ如キハ新書及ヒ新譯ニ  
 詳カク但レ脊髓ヨリ起リ出テ諸部ニ分布スト云テ

異ナリトスルノミ。其辨ハ蓋シ髓トハ隨ナリ。骨ニ隨  
 巴ニ液道ノ條下ニ詳ニス。蓋シ髓トハ隨ナリ。骨ニ隨  
 テ在ナリ。故ニ髀脛膊臂骨ノ如キ中空ナル者ハ亦各  
 別ニ髓アリテ充實セリ。其色讚ハ皆脊髓ニ同シ。蠟魚  
 經曰。髓者骨之充也。微論是ナリ。又頭蓋肋骨ノ如キ薄  
 扁ナル者ハ纔ニ髓液ノ滲通ノ以テ髓ニ易レルノミ。  
 經曰。扁骨者有滲理湊無髓空。骨空此ヲ謂ナリ。凡ソ一  
 骨ハ通計一百八十三アリ。其骨内ハ皆必ス鬆脆ニシテ  
 針眼アリテ赤黒色ナリ。蓋シ幼弱ノ時ニ髓ノ凝テ成  
 ル所ナレバ是ヲ骨ノ本色ト爲ス。或ハ人アリテ  
 テ粘骨及ヒ外筋ノ白色ナルヲ看テ以テ其本色ト謂  
 一ナカレ。剛柔二骨ノ儀ハ第二編夫レ腦髓ハ八十條  
 二詳ニス。故ニ斯編姑ク之ヲ少ク。夫レ腦髓ハ八十條  
 ノ液道ヲ結入ノ四支百骸ノ靈液ヲ歸納シ以テ精神

解體發蒙

卷之四

腦髓

三

ノ精氣ヲ舍ノ千態萬狀ノ動覺ヲ總理スルヲ主ト  
 ルナリ。春秋元命包曰。人精在腦。古微書經曰。頭者精明  
 之府。脈要精此ヲ謂ナリ。附錄肝ノ第二證ニ引ク所ノ  
 或ノ曰ク。蠶說ニ頭腦ノ神氣ヲ藏スト云モノ漢人  
 道家ノ言ト致一ニメ是確論ナラレ。即チ五藏別論  
 方士或以腦髓為藏ト云モノ是レ。今鯉鯽鰻鱔ノ類  
 其頭腦ヲ打碎スル寸ハ速死スレ。其藏府ヲ剗判  
 ノハ尚能ク水ニ浮游スルヲ觀レバ。腦ハ實ニ神ヲ  
 藏メ心ハ神ヲ藏サバ。ル。亦以テ證スベキナリト。  
 余謂ラク水族ト含靈トハ大ニ其藏府ノ形狀處在

ヲ異ニスル寸ハ。固ヨリ同日ノ談ニアラズト雖。凡  
 然。凡其生命ハ亦諸ヲ天ニ稟ル所ナリ。惟空シク異  
 ヲ別チ同ヲ際メ以テ其理ヲ推ベキナリ。夫レ魚類  
 ハ其翅ヲ以テ人身ノ手足ト爲シ。其頭ヲ以テ人身  
 ノ胸膈以上ト爲シ。其體ヲ以テ人身ノ脇腹以下ト  
 爲ス。故ニ人身ノ肺ノ處ニ肝アリ。心ノ處ニ膽アリ。  
 然レ其心肺ハ卻テ領中ニ在リ。故ニ若シ之ヲ剗ス  
 ル寸ハ頭ニ其心肺ヲ屬ス。是レ其體ハ死シ易クメ  
 其頭ハ死シ難ク。即チ其頭腦ヲ打碎メハ速死スレ  
 凡其藏府ヲ剗判メハ尚能ク水ニ浮游スル所以ナ

解體發蒙

卷之四

腦髓

三



リ。或ノ持論ノ如キハ異ヲ察メ同ヲ別ニス。故ニ相  
 當ラズト爲ス。固ヨリ取ニ足サルノミ。然レ余數ク  
 之ヲ生鮮ニ試ルニ。或ハ其頭上ヲ割メ腦ヲ剔去シ。  
 或ハ其領中ヲ剝メ心ヲ剪出スルニ。其餘勢ハ尚能  
 ク跳躍スト雖也。大抵ニ頃刻ニメ死ス。又剔去スル  
 所ノ腦ハ微動スルヲ無ク剪出スル所ノ心ハ能ク  
 動テ止ズ。既ニ其皮肉ヲ繪ニシ其頭脊ヲ羹ニメ之  
 ヲ啖盡スト雖也。特リ其心ハ惕動メ時ヲ移スナリ。  
 或ハ已ニ之ヲ射殺メ首尾ニ微動スルヲ是ニ從  
 無キ者モ急ニ之ヲ解サハ心特リ惕動ス。是ニ從  
 テ之ヲ觀バ。心ハ誠ニ神ヲ藏メ腦ハ神ヲ藏サズト

謂ツベシ。然レ亦齧ノ如キハ同シカラズ其頭ヲ斷  
 テ其頭骨肉腦ヲ熬熟シ齧了レバ其體ハ尚死セズ。  
 又其支體藏府ヲ烹蒸シ噉盡セバ其頭ハ猶性アリ。  
 且ツ其藏府ヲ剝削シ肥肉ヲ別削スルヤ。一截一齧  
 一ニ皆能ク蠢動スルナリ。蝮蛇ノ頭腦ヲ齧粉ニシ  
 ニ其謝ハ數時ヲ經テ尚死セズ。馬陸蜈蚣。歛評物  
 ラ而斷スルニ。皆尾ニ尚能ク走ル。歛評物  
 性質ノ不同ナルヲ猶ラ此ノ如シ。豈直チニ魚鱉  
 ラ以テ人身ニ當ベケンヤ。但毛蟲ト裸長トハ豎行  
 ト横走トノ差別アリト雖也。其藏狀髓質ハ稍相似  
 タリ。或ハ彼ヲ以テ此ヲ推ベキノミ。此故ニ遠西ニ

在テハ解獸之科ヲ名ケテ解人一揆ト曰ト云余ガ  
 奥州ノ大寺吉村ノ二生嘗テ家塾ニ在ノ旧社中  
 禱テ之ヲ相止ニ升セ其手足ニ釘ノ胸腹ヲ刺シ肋  
 骨ヲ排ノ藏骨ヲ剔シ心ノ肺ノ搖動ヲ熟視シ胃腸ノ  
 受盛ヲ審察シ肝腎脾膽ノ生絶ヲ識シ膀胱精滯ノ  
 瀦蓄ヲ量ルト雖肝脾然肝猶ヲ死セ凡ソ人獸凡ニ頭  
 腦ヲ打碎ノ斃レザル者ナク心藏ヲ鎗刃ノ息アル  
 者ナレ若シ心藏ヲ断刳スレバ一身ノ脈息此ニ止  
 ム脈息ノ此ニ止ハ即チ死スナリ頸ヲ断シ頭ヲ碎  
 皆フノ苦楚ニ堪ザルト驚愕スルト且ツ刳剝ス  
 ルオハ即チ心血ヲ傾写ス故ニ其死ヲ促ス或ハ其  
 其刳口ノ經絡ヲ緊括ノ其寫血ヲ燻燻セバ或ハ其  
 心ノ死シ難キヲ猶ヲ鯉ノ鰓ヲナラシムルカ又按ス  
 ルニ凡ソ病人ノ脈絶數日ニ猶ヲ死セザル者アリ  
 リ是必ズ蛇畏若クハ涎沫アリテ脈宗ヲ壅塞スル

ノ然ラシムル所ナリ故ニ外脈ハ既此ニ絶テ之ヲ  
 二絶スレバ氣息ハ猶ヲ有ルナリ  
 觀レバ腦ノ神ヲ藏スト云モノ其謂ナキニシモア  
 ラズ心ノ神ヲ藏スト云モノ固ヨリ虚妄ニアラザ  
 ルナリ然ル寸ハ藏神ノ義亦何ニカ適從センヤ  
 不肖ヲ顧ミズ謹テ之ヲ古經ニ稽ヘ聊カ愚解ヲ左  
 ニ記メ以テ識者ノ明断ヲ俟ツ  
 夫レ精神ノ我ニ在ヤ固ニ天ノ妙用ニノ敢テ思議ス  
 ベカラザル所ノ者ナリ淮南精神訓云精神天之有也  
 ト是ナリ生レバ此ニ有リ死スレバ此ニ無シ今死體  
 ノ心脈ト腦液トニ就テ以テ其妙用ヲ觀ルベカラズ

早豊登及景

卷之四

精神解

三

譬バ火ノ薪ニ在ガ其既ニ滅ルヤ炭ト灰トヲ採テ以  
 テ火ノ徳ヲ論スベカラザルガ如シ。嗟乎世ノ庸學ノ  
 輩此ノ義ヲ察セズ。或ハ偏ニ心藏神ノ語ヲ持ノ當説  
 ヲ怪ク。或ハ固ク腦藏神ノ言ヲ執テ聖論ヲ疑フ。若シ  
 ノミ精神ヲ有スル者ナラバ亦何ヲ以テカ心不在焉  
 視而不見聽而不聞食而不化其味ノアルヤ然凡若  
 シ果ハ心藏ハ穢モ精神ニ弊ラザルハ凡ソ然凡其  
 コハニ從フ一千二百字ヲ悉ク誤リト爲ンノイ然凡其  
 二ノ者ノ以テ徵スルニ足モノ無ク猶ヲ繼ノブシ。上  
 見惟空シク古經ニ依テ其微妙ヲ窺フベキノミ。  
 脈要精微論曰頭者精明之府。頭傾視深精神將奪焉。頭  
 ハ首ナリ。即チ髮ノ覆フ所ト面部トヲ并メ之ヲ云ハ  
 二尺六寸。骨度ト是ナリ。凡ソ今ノ一  
 尺九寸。精ハ米ニ从ヒ青ニ从フ。米ハ穀ナリ。青ハ生ナリ。

經曰。頭之大骨圍二尺六寸。骨度ト是ナリ。凡ソ今ノ一  
 尺九寸。精ハ米ニ从ヒ青ニ从フ。米ハ穀ナリ。青ハ生ナリ。  
 即チ人精ハ穀氣ニ生スルノ義ナリ。淮南子注。精者人  
 之氣也ト是ナリ。蓋シ氣ハ餽ナリ。食氣ヲ言ナリ。若シ  
 人必ス死ス。尚ヲ液道凡ソ精トハ有形ニ至靈ナル  
 ノ考証ト絞スベシ。者ヲ言ナリ。故ニ諸ヲ神ニ比スレバ更ニ確然トス。  
 精ハ有形ニ見ベク捕ベキ者ヲ云。神ハ無形ニ見ベク捕  
 形ニメ見ベカラズ。捕ベカラザル者ヲ云。無形ニ見ベク捕  
 精氣爲物。莊子刻意注。精者物之真也。字典引增韻。凡物  
 之純至者皆曰精ト是ナリ。又精ノ字ヲ解。細ノ稱ナリ。  
 辨ハ精ハ日月五星モ亦コレヲ某ノ精ト云。夫レ頭骨ハ  
 故ニ二日月五星モ亦コレヲ某ノ精ト云。夫レ頭骨ハ

解體全錄

卷之四

精神解

三

五官ヲ羅列シ腦液ヲ收藏ノ乃チ精氣著明ナルノ處  
 ナリ故ニ精明之府ト云府ハ貨ヲ藏ルノ處ヲ云禮曲  
 禮下注府謂寶藏貨賄之處也蓋シ精明ノ明ハ神明ノ  
 明ニ同シ其德ヲ稱贊スルノ詞也然ノ上ノ精明ノ字  
 ハ下ノ精神ノ句ニ應メ見ベシ即チ斯章ノ前後ノ文  
 例々上ニ精明ト云モノハ此ニ主トシ精ヲ説クナリ  
 下ニ精神ト云モノハ即チ上ノ精明ノ精ハ精神ノ精  
 ヲ言ナリト云フヲ明スナリ是レ上下互發ノ好手段  
 頭傾トハ營ニ頭頸ノ歪斜ノ氣力ノ無ヲ云ノミナラ  
 ス即チ頭腦毀傷シ五官頽敗スルヲ謂ナリ傾ハ圯ク

傷シ視深トハ睛力ノ消シ眼肉ノ脱メ深底ヨリ物ヲ  
 視カ如クナルヲ云雅ヨリ目系ノ入テ腦ニ屬スル  
 ヲ説ク大惑論ニ見ユ蓋シ眼目ハ五官ノ第一ニシテ  
 チ精氣ヲ入覺スルノ最モ敏捷ナルノ處也故ニ特ニ  
 之ヲ擧テ其他ヲ略スルナリ精神將奪トハ猶ヲ將ニ  
 死セントスト云ガトシ通評虛實論注奪謂精氣減少  
 ナリ古ハ或ハ通用ス史記陳涉世家如奪去也按スルニ奪脱同音  
 索隱腦即奪也亦以テ証スベキノミ  
 大惑論曰心者神之舍也本神篇曰心藏脈脈舍神神ハ  
 示ニ从ヒ申ニ从フ示ハ祇ニ同シ申ハ引ナリ説文天  
 神引出萬物者也ト是ナリ凡ソ神トハ目ニ見ベカラ

ズ心ニ知ベカラズ至靈ナル者ヲ言ナリ故ニ自カ  
 ラ身ニ在テ往モ來モ能ク思フヲ莫ク無形無方ニ  
 窮ムベカラズ測ルベカラズ知ベカラズ名クベカラ  
 ズ然レ通悟セザルヲナク變化セザルヲナク萬物ニ  
 靈妙ニノ利用出入凡ニ皆咸ク之ヲ用テ命令ヲ受ズ  
 ト云フ莫モノナリ凡ソ神ノ儀ヲ聖賢ノ解スルモノ  
 フ解スベキモノ數語ヲ擧テ亦以テ証ト爲ス管子内  
 業有神自在身一往一來莫之能思老子王注神無形無  
 方也呂覽決勝聖不可窮之謂神易繫辭陰陽不測之謂  
 神孟子盡心下聖而不可知之謂神周書謚法民無能  
 名曰神八正神明論注神謂神智通悟易繫辭注神寂然  
 不動感而遂通者也又注神也者變化之極又說卦傳神  
 也者妙萬物而爲言者也又繫辭傳利用出入民咸用之  
 謂之神鶡冠子道瑞莫不受命不可爲名故謂之神亦以

テ心藏ノ宿雜功德舎ハ即チヤドカリノ略訓ニノ假  
 ラ想像スベキノ宿雜ノ義ナリ史記正義舎所止病也ト是ナリ舎ノ字ハ  
 真ニ説得テ妙ナリ生レバ此ニ止リ死スレハ此ニ去  
 ル故ニ舎ト云心藏脈ハ四大脈ヲ出入ノ一身ニ分布  
 スルヲ云即チ九鍼論心主脈ト云ニ同シ卷ノ一心ノ  
 脈舎神ハ心脈ハ一連屬ナル故ニ既ニ心中ニ神氣ヲ  
 舎スル寸ハ脈中ニモ亦神氣ヲ舎スナリ蓋シ脈中ニ  
 神氣ノ舎ルナクレバ何ヲ以テカ意ハズノ來往飛動  
 スルヤ何ヲ以テカ識スノ生養運化スルヤ何ヲ以テ  
 カ覺ヘズ藏府百體ヲノ各ク其形質官能ヲ分タシム

ルヤ。又何ヲ以テカ寒熱痛癢ヲ悟ラザル者ヲメ孤波  
 各ヒトナラズチく長育ナラシムルヤ。又何ヲ以テカ腎間ヨリ分カレ  
 テ陰精ニ化メ生生ノ資用ト成ルヤ。又何ヲ以テカ髓  
 腦ニ注入メ靈液ノ海ト爲レルヤ。是即チ其中ニ神シヤクワケ凌  
 不測ノ靈氣ヲ寓舎セシムレバナリ。新譯ニ腦ノ靈液  
 リ常ニ血ヲ動脈ニ傳テ大脳ニ輸シ大脳コレヲハカ  
 別ノ其精微ヲ取テ延髓ニ滲入シハカ漸ニ煉熟ノ純ハカ  
 二歸ノ液ヲ滅ス其粗滓ノ血ハ脈ニ輸リテ復ハカタ心ハカ  
 動脈ヨリ心藏ノ神血ヲ會メハカ以テ成スガ如ク然リ。  
 故脈ヲ激メハカ漸ニ經脈ヲ會メハカ以テ成スガ如ク然リ。  
 絡脈ノ條ニ詳ニス。  
 右經旨ヲ詳ニスル寸ハ心脈ハ精神ノ神ヲ舎シ腦液

ハ精神ノ精ヲ寓スル者ナリ。蓋シ心脈ハ出ヲ以テ主  
 ト爲ス故ニ能ク神氣ヲ發出シ腦液ハ入ヲ以テ主ト  
 爲ス故ニ能ク精氣ヲ藏入ス。譬バ諸ヲ視聽セント欲  
 スル者ハ即チ神ノ出ルナリ。既ニ諸ヲ視聽スルヲ  
 得ル者ハ即チ精ノ入ルナリ。是ヲ以テ能ク我身ノ精  
 神ヲ全メコトナラズ天ノ妙用ヲ有スルナリ。此ニ從テ之ヲ觀  
 バ。惟心ノミ精神ヲ藏スト謂モノ素ヨリ古經ノ意旨  
 ニアラズ亦腦ノミ精神ヲ藏スト言モノ蓋シオモシク靈說ノ  
 未ダ盡サザル所ナリ。嗚呼世ノ初學若シ焉ニ見ミ有  
 バ。庶幾ハ精神ノ義ニ怪疑スルコトナラズ一莫ラマクノミ。

按スルニ精氣ハ恆ニ液道ニ從テ入テ腦中ニ歸宗  
 スル者ナリ故ニ能ク四十九年ノ非ヲ憶想シ二十  
 八篇ノ書ヲ諳記スルヲ得ルナリ若シ果ノ常ニ  
 髓腦ヨリ出テ百體ニ外越スル者ナラバ亦焉ゾ内  
 ニ徹覺スルノ理アラシヤ設合ヒ亦徹覺スル猶ヲ  
 室ニ人テ妻ヲ忘ルノ類ナラン豈能ク數十年間ノ  
 幾千萬機ヲ記憶スルヲ得ンヤ  
 夫レ精ト神トハ一致ニノ兩儀ナリ猶シ經絡ニ脈  
 ノ往復相連リ出入相合テ以テ一ノ用ヲ爲スガ如  
 シ或ハ誤リテ同一物ト爲スヲ莫レ白虎通情性篇

云精者太陰施化之氣也神者恍惚太陽之氣也蓋シ  
 精ハ陰ノ靈氣ナリ神ハ陽ノ靈氣ナリ華嚴經音義  
 五帝紀正義鬼神ノ精神ノ我ニ在ヤ精能ク神ヲ生  
 シ神能ク精ヲ成ス故ニ神ハ精ニ生シ精ハ神ニ成  
 ル迭ニ相生シ相成ス者ナリ即チ陰陽交通シ水火  
 既濟スルノ義ナリ夫レ太極ハ無極ニ生シ有形ハ  
 無形ニ成ル神ヨリ精ヲ生ズル者ハ必然ノ理ナリ  
 又本神篇曰生之來謂之精兩精相搏謂之神是人  
 ノ始生スル所ヲ言テ精ヨリ神ヲ生スルヲ謂ナリ  
 生之來謂之精ハ天一水ヲ生スルノ義ナリ其生ラ  
 ノ來ラシムル者ハ即チ神ナリ而精相搏謂之神ハ

地二火ヲ生スルノ義ニノ猶ラ金石相摩ノ火ヲ生スルガ如シ。即チ男女構精萬物化生スルノ謂ナリ。左氏昭公七年傳云。子產曰。用物精多則魂魄強。是以有精爽。至于神明。是亦精ヨリ神ヲ生スルヲ謂ナリ。然レノ經ニ精神ノ二字ヲ連用スルモノ。固ヨリ兩儀相兼ルヲ以テ常ト爲スト雖モ。亦或ハ精ヲ主トシテ云モノアリ。上文ニ引ク所ノ脈要ニ。或ハ神ヲ主トシテ云モノアリ。卷ノ一心ノ條ニ引ク所ニ。是即チ迭ニ相生シ相成ス所ノ者ナレバナリ。凡ソ精神ノ偏并ナル寸ハ皆能ク病ヲ生ス。所謂ル五情六欲ノ疾コレナリ。然レノ或ハ精ノ利セズノ即

チ精ノ疾アリ。偏枯脚弱等ノ或ハ神ノ利セズノ即チ神ノ疾アリ。麻痺スルノ類。或ハ神ノ利セズノ疾アリ。麻痺スルヲ按過スレバ。則チ或ハ精ノ利セズノ神ノ疾アリ。或ハ神ノ利セズノ精ノ疾アリ。或ハ精神ニ利セズノ精神ニ疾アリ。皆是攝生用藥ノ以テ分ル所ナリ。然ルニ畜人ハ既ニ靈液ヲ誤認ノ其寢態ヲ以テ常機ト爲ス寸ハ。則チ未ダ精ヲ諦ニセズト謂ツベレ。殊ニ其精ヲ以テ神ト爲メ未ダ始ヨリ真ノ神ヲ知ザルナリ。故ニ其情性ヲ脩メ藥能ラ論ズルモ畜ニ之ヲ窮盡セザルノミナラズ。亦或ハ大ニ繆錯スル者アラシ。是ヲ以テ彼土



ノ人ハ上王侯ヨリ下黎庶ニ至マデ其天年ヲ盡ス  
 一能ハズノ多クハ夭札スト云。然ノ其夭札ナルヲ  
 ヲ悟ラズ亦惟以テ天壽ト爲スノミ。噫嗚哀ヒカナ。  
 經曰天不足西北地不滿東南。極星ノ在テモ亦猶ヲ其事實ヲ驗ルベキ也。歐羅巴  
 北ノ方ハ自カラ崇高二ノ其人必ス天壽シ。東南ノ  
 方ハ漸ニ汚下ニ其人多クハ短壽ナリトス。故ニ  
 緯曰高者其氣壽下者其氣夭。是ナリ。即チ吾ガ小  
 域内ニ在テモ亦猶ヲ其事實ヲ驗ルベキ也。歐羅巴  
 ハ極星ノ在テモ亦猶ヲ其事實ヲ驗ルベキ也。歐羅巴  
 ルノ然ルナレバ我邦ヨリハ大ニ高クノ北ニ編  
 リ然ルナレバ我邦ヨリハ大ニ高クノ北ニ編  
 ナルベキナリ。然レバ我邦ヨリハ大ニ高クノ北ニ編  
 リトスル者ハ何ソヤ。蓋シ其長生ノ法ヲ錯スルト  
 藥功ノ論ヲ繆ルトナリ。或ノ曰ク彼ハ五穀ヲ食ス  
 ル少キ故ニ短折スルナリト云ク。嗚呼鶴ハ五  
 穀ヲ食テ長生スル者ナルカヤ。我邦ノ人ハ余  
 木實ノ食テ長生スル者ナルカヤ。我邦ノ人ハ余

解體發蒙卷之四終

將ニ吾ガ聲ヲ大ニ疾ク呼テ我が聖人ノ至道ヲ  
 以テ彼ニ教諭セントス。又吾  
 邦ノ左衽ノ徒ニ告ク。當ニ須ク歐羅巴ノ學ノ益明  
 ナルノ日ヲ俟テ而シテ後ニ我が古先ノ秘蹟ヲ信シ  
 タマフベキナリ。呵呵。

解骨

卷之四

Faint vertical text columns within a black border, likely bleed-through from the reverse side of the page.

Red square seal impression with Chinese characters, likely a collector's or library's mark.

