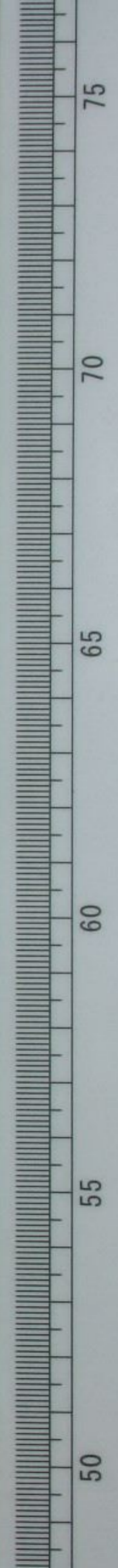




藏府  
真寫

解體心蒙  
三

ヤ 9  
1112  
3





解體發蒙卷之三

江北 笙洲 三谷 樸 公器 著

村松侍醫 藤 玄秀 光明

門人 仙臺法橋 源 準 玄吉

松山醫士 晁 憲章 典卿

較 同

膀胱前面圖

壬戌解視 至重 二十八錢吹張之圓九寸經三寸許下長

橘氏解剖 小關 其大 輕重

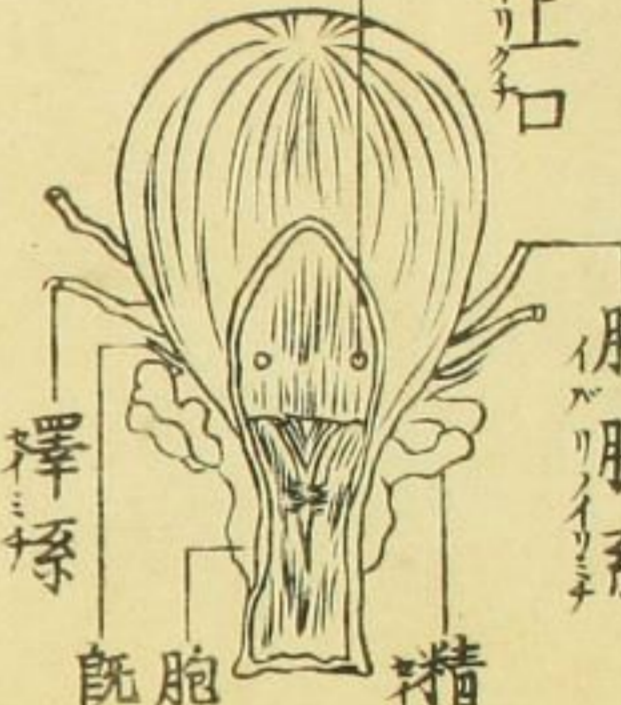
某氏解剖 同上

膀胱

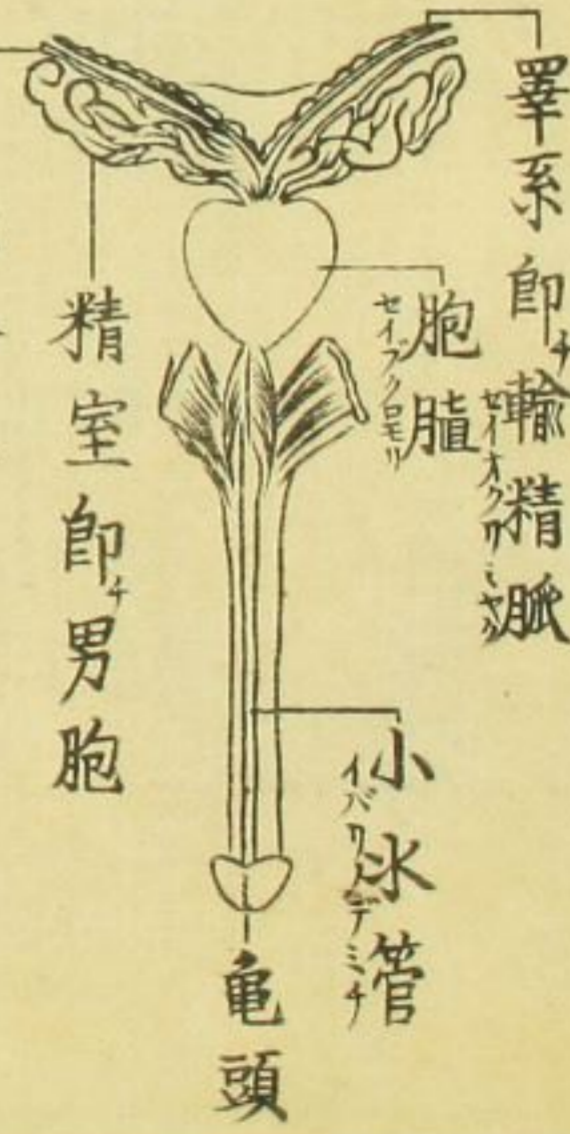


解剖小水管圖 見武蘭如兒

膀胱上口



精室陰器連屬圖 同上



新書所載似誤其符今據本書正之



精室下竅左右二入會於小水管內

囊口即膀胱下口

雄雞冠者小肉片也在精室兩竅之中間為精氣出飛之機

凡人精液盈滿此脈傳其餘精於近邊小絡及下脘細道混絡血和營液終歸心室故今時之曰既濟脈

膀胱 後世曰之膀胱和名イバリブク口俗名シヤウ

膀胱ハ尿府ナリ少腹ノ下横骨ノ内直腸ノ前ニ在リ

女子ニ在テハ血室ノ前邊陰門ノ上際ニ在リ其形ハ

壺盧ヲ倒掛スルガ如ク上腹ハ圓大ニ下頸ハ窄小

ナリ漸ニ細クナリ竟ニ小水管トナル其質ハ三葉ノ

膜囊ニノ内空ナリ其厚サ一分許ニノ強韌ナリ然メ

三竅アリ其二ハ後側ニ有テ尿道ヲ通ス尿道ハ腎ノ

此ヲ上口ト爲ス其一ハ直下ニ有テ小水管ニ連ナル

此ヲ下口ト爲ス夫膀胱ハ水漿ノ滓渣ヲ濡腎ニ受テ

此ニ洲瀦シ以テ橐籥ノ小水管ニ輪リテ瀉出スル

解體新書

膀胱

ヲ掌ドルナリ。經曰腎合膀胱本篇此ノ謂ナリ。蓋シ膀胱トハ滂ナリ。膀胱トハ洗ナリ。即チ濡腎ヨリ滲入シ龜頭ヨリ瀉出スルノ謂ナリ。

小便管ハ膜管ニノ膀胱ノ下口ニ起リ。男ニ在テハ細

長ニノ磬折セリ。萁間ヲ行テ萁本ニ抵リ。萁下ヲ經テ

莖端ニ竅ヲ開ケリ。小洩ト陰精トヲ瀉出スルコヲ知

ドルナリ。女ニ在テハ直行ノ粗ク短ク。長サ僅ニ一寸

許アリ。陰唇ノ内繋廷ノ下ニ竅ヲ開ケリ。經ニ此ヲ溺

孔一云。骨空唯小洩ヲ通利ズルコヲ知ドルナリ。

女子ハ陰數ニ象ドリテ將二十竅アリトス。然凡一

門内ニノ二竅ヲ分ツノミ。故ニ足ヲ啓ケ腋ヲ披テ

諦視ザレバ得ベカラズ。古經及ビ周禮ニ藥ノ九竅

トイフ所以ナリ。實ハ其十竅ナルヲ知ザルニハア

ニズ。故ニ女子ニ溺孔ノ目アルナリ。或書ニ此竅ヲ

認テ二千年來ノ明眼ナリト自稱スルモノ。亦噴飯

ニ堪ガルノミ。古人嘗テ内景ノ實際ヲ窮ム。何ゾ知

ヤ陰内ノ溺孔ヲヤ。

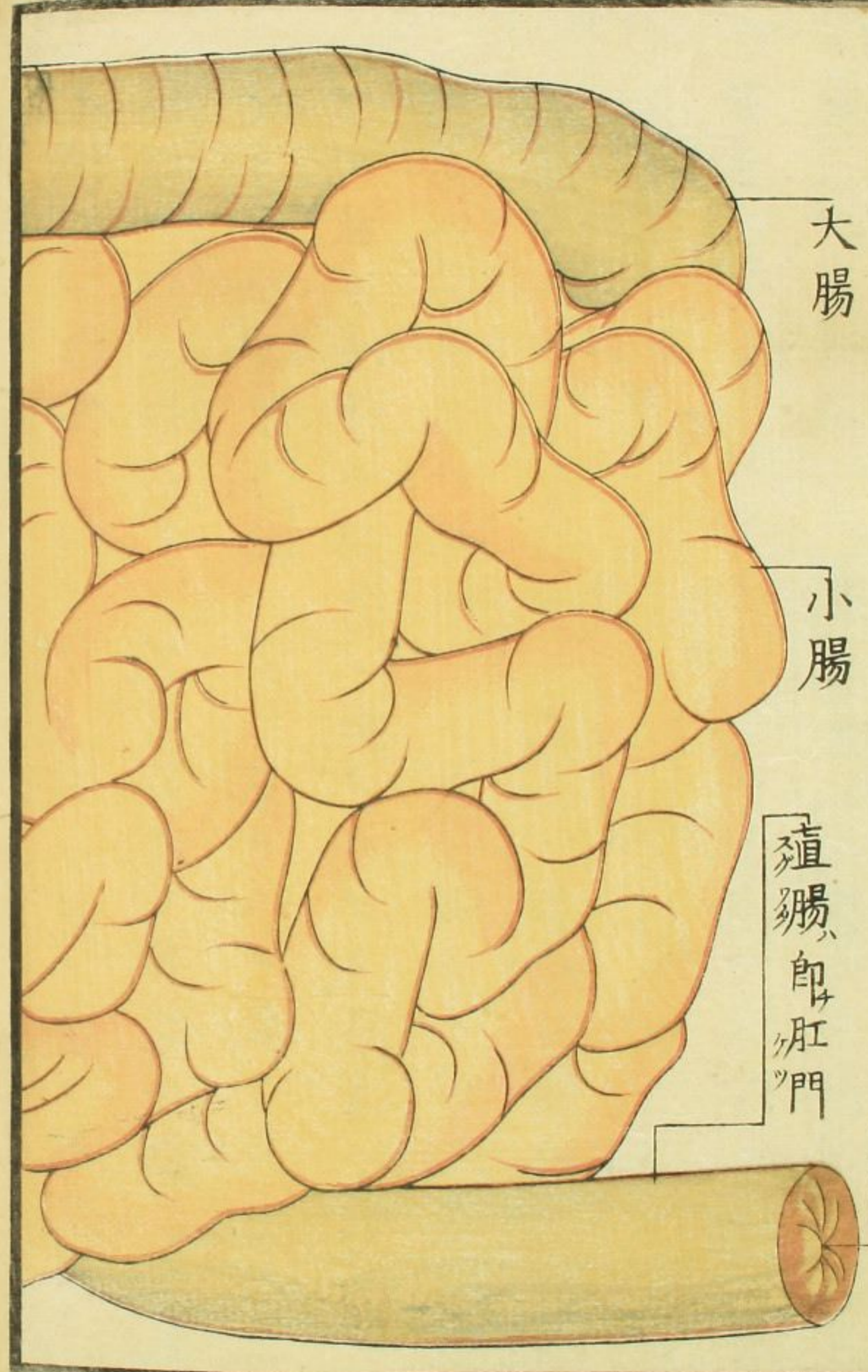
膀胱ハ下口一ツ上口二ツアリ。故ニ三十一難ニ膀

胱上口ノ字面アリ。或ハ後人ノ説ニ下口アリテ上

口ナシト云モノ。杜撰モ亦已甚シト謂フベシ。

膀胱

大小二腸連屬圖



壬戌解視小腸共胃同色合水穀重二百八十八錢長  
 一丈九尺三寸引水滿之圍三寸三分大腸共小腸同色  
 較佩灰黑合滓穢重二百五十錢長五尺六寸五分凡小  
 腸上口至大腸下口總長二丈四尺九寸五分某氏解剖  
 總長二丈八尺九寸五分橘氏解剖并咽胃腸重九百錢

昇豐發蒙

卷之三

小腸

五

小腸 和名ホソワタ。今訓コナシブクロ。垂名デン子タルム。新書ニ譯ノ薄腸ト云。

小腸ハ化物ノ府ナリ。其形チ竹竿ノ如ク。一條ノ圓長

ナル内空ノ膜囊ナリ。長サ二丈三尺許アリ。之ヲ大腸

ニ比スレバ。差細クノ其質薄シ。故ニ小腸ト云。薄腸ト

云。其上口ハ枉テ胃ノ下口ニ連リ。右肋内ヨリ左ニ嚮

ヒ斜ニ下リテ。臍上ニ迂迴シ。少腹ニ屈曲ス。經曰迴運

環反十六曲。腸胃此ヲ謂ナリ。其下口ハ右眇ノ内ニ在

テ。還上リテ大腸ノ上口ニ接ス。其胃口ノ下六寸餘ヲ

幽門ト云。下文ニ其中間ノ左側ニ一ノ小孔アリ。大サ

胡椒ヲ容ベシ。是即チ膽汁醪液ノ會注スル所ノ處ナ

リ。此處ヨリ闌門大小二腸ノ會ニ至テ無數ノ細管アリ

リテ出ツ。之ヲ下膻道ト爲ス。下條ニ夫レ小腸ハ胃府

ノ水穀ヲ受容シ。膽醪ノ二液ヲ調和メ此ニ糲盛シ。以

テ精微ノ營液ヲ釀化シ醞泡メ。諸ヲ下膻道ニ輸出ス

ル。一ヲ掌ドルナリ。故ニ經ニ之ヲ受盛之府ト云。本篇

腸ノ字ハ易ニ从ヒ肉ニ从フ。易ハ士ノ陽ノ字ナリ。蓋

シ陽氣ノ物ヲ化スルノ義ニ取レリ

按ズルニ凡ソ幽門ヨリ闌門ニ至リテ。上頭ノ處ハ

水穀始メテ化メ精汁ヲ出ス。一最モ多ク。下末ニ至

ルニ從テ水穀化シ盡メ精汁ヲ出ス。一漸ニ少ナシ。

解骨奇象

卷之三

小腸

五

譬ハ猶ヲ酒醅ヲ榨ルガ如シ。初ハ汁多クメ糟少ク。後ハ糟多クナリ汁少ナシ。是自然ノ序ナリ。大腸ニハ精汁ヲ出ス。絶テ無シ。

新書ニ小腸ノ目ヲ分ツテ三ト爲ス。十二指腸一ト爲ス。十二指腸ハ胃ノ下口ノ下。即チ和腸迴腸コレナリ。

小腸初頭ノ處斜行ノ屈曲セザル。長サ六寸五分。許ノ間ヲ云。難經曰。大倉下口爲幽門。胃者大倉也。蓋レ此處ヲ指テ之ヲ言ナリ。是膽膽ノ二液ヲ受テ

水穀ニ調和シ。以テ幽妙ノ用ヲ爲ノ處ナリ。故ニ幽門ト云。和腸ハ幽門ノ下九尺四寸許ヲ云。胃底ヨリ

臍上ニ在テ迂屈ス。迴腸ハ和腸ノ下一丈二尺六寸許ヲ云。臍部ヨリ少腹ニ在テ迴曲ス。是小腸ノ分目

ヲ細詳ニスルナリ。大凡ソ物ソノ用ヲ異ニスル寸ハ其形モ亦同ジカラズ。故ニ必ズ之ガ名ヲ命スルナリ。或ノ曰ク數試

テ小腸ナル者ヲ見ズト。抑々無眼ニノ觀カ。將ク知テ人ヲ欺クカ。若シ大小二腸ヲ以テ一府ト爲寸ハ

咽胃腸一物ナリ。四支百骸モ亦一物ナリ。奚ゾ煩ハシク之ガ名ヲ分ツ。一ヲ爲ヤ。又或ノ曰ク秦漢以上

諸子百家ノ書ニ六府ノ字面ナシト。亦詎ブ涉獵ノ



幽華ナルヤ。呂氏春秋云。人有五藏六府三百六十節  
 云々。嗚呼。今世ノ著書テ釣名シ。舌耕ノ糊口スルモ  
 ノ。或ハ斯ノ滅裂ノ言ヲ吐出メ。以テ白面ノ諸生輩  
 ヲ註乱ス。豈懼慄セザルベケレヤ。

大腸 和名フトツタ。俗名クソブクロ。蛮名デツキ  
 ラ訓メ。クソブクロ。譯メ厚腸ト云。按スルニ胃  
 クロロ。ノニ名ハ。以テ大小腸ノ総名ト爲ベシ。  
 大腸ハ屎糞ノ府ナリ。其形チ竹根ノ如ク。許多ノ節約  
 アリテ短縮ナリ。長サ僅ニ五尺許アリ。之ヲ小腸ニ比  
 スレバ差太クノ其質厚シ。故ニ大腸ト云厚腸ト云。其

止口ハ右邊ノ内ニ在テ小腸ノ下口ニ連リ。上リテ腹  
 部ノ右邊ニ行キ肝下ニ到リ。乃チ枉リテ左ニ轉ジ胃  
 前ニ循リ脾下ニ抵リ。復枉リテ下リ腹部ノ左邊ニ行  
 テ少腹ノ下側ニ屈リ。還曲リテ再ビ上リ腰脊ノ内側  
 ニ臻リ。復曲リテ再ビ下リ直行メ臀尻ニ出ヅ。此ヲ下  
 口ト爲ス。故ニ大腸ノ下口ハ即チ肛門ノ下口ナリ。其  
 節約内ノ周邊ニハ必ズ膜瓣アリ。新書ニ之ヲ襞積ト  
 云。此物アリテ能ク糟粕ノ障碍ヲ爲テ。糟粕ヲメ接ニ  
 下墜スルノ患ナカラシムル故ニ。塊結メ左盤龍ト成  
 ナリ。經曰。迴周葉積腸胃。此ヲ謂ナリ。葉ハ猶ラ瓣ト云  
 ガ下シ。凡ノ花ノ

解骨經

卷之三

大腸

八

千葉ナル者ヲ千辨云ナリ。漢書外戚傳註積謂襃積  
 今ノ兒女子ノ護領障ハ縁ニ墨綯ノ并ハヲ致モノ  
 是ナリ。人ノ燥屎ノ馮獲漢狀ヲ為シ。縲ノ外ヨリ  
 其數ヲ嫩釋スルヲ得ベキモ。此葉積アルニ因ナリ。  
 夫大腸ハ小腸控泡ノ糟粕ヲ受テ以テ轉移ノ屎糞ヲ  
 製シ。肛門ヨリ導去スルヲ掌ドルナリ。故ニ經ニ之  
 ヲ傳道之府ト云。本篇

按スルニ大小二腸ノ腹腔ニ充ルヤ。大腸ハ外ニ環  
 曲シ。小腸ハ内ニ盤屈ス。即チ大腸ヲ以テ小腸ヲ圍  
 遠セリ。然レ大腸ハ短ク小腸ハ長ク。凡ソ大腸ハ小  
 腸ノ四分ノ一ニ及バズ。又大腸ハ多ク上ニ運リ。小  
 腸ハ多ク下ニ在リ。故ニ經曰。大腸屬上。小腸屬下。本輪

篇此ヲ謂ナリ。十六椎ヲ大腸俞トシ。十八椎ヲ小腸  
 新書ニ大腸ノ目ヲ分ツテ三ト為ス。盲腸縮腸直腸  
 コレナリ。盲腸ハ大腸ノ上口ニシテ小腸ノ下口ノ會  
 接スル所ナリ。其長サ二寸許ニシテ始メテ太ク特ニ  
 闊シ。難經曰。大腸小腸會為闌門。四十四難。即チ是ナリ。  
 闌ハ盡ナリ。蓋シ水穀ノ精汁ヲ取盡メ。此ニ始メテ  
 糟粕ト為ラ言ナリ。又蟲腸ナル者アリテ闌門ノ外  
 長サ三寸許アリ。其津ヲ瀾門ニ瀦テ以テ轉導ノ用  
 ヲ助ク。凡ソ獸類ハ蟲腸太ク短カク。闌門特ニ大ナ  
 リ。縮腸ハ盲腸ノ下三尺八寸許ヲ云。糟粕此ニ至テ  
 全ク大溲ト成ナリ。直腸ハ縮腸ノ下一尺二寸許ヲ

云。是大腸下極ノ處ニノ。即チ肛門コレナリ。曲節ナ  
クノ平直ナリ。故ニ直腸ト云。類經ニ是大腸ノ分目  
ヲ細詳ニスルナリ。世俗ノ門ノ字ヲ見ル。猶柴門  
ニ似タリ。吾黨ガ門ノ字ヲ見ルハ。猶城門ノトクシ  
且ツ檐前ヨリ。檐後ニ至ルマデ。指テ云。故ニ婦人  
ノ陰門ハ。陰唇ヨリ。子宮ノ間。指テ云。肛門咽門ハ  
尺餘ノ間ヲ云。庶幾クハ古人ノ意ナランノミ。  
凡ク大小二腸ノ總長ケ二丈八尺許ヲ以テ常トス。  
然ル寸ハ壬戌解視ノ如キハ。三尺許ノ不足トシ。某  
氏解剖ノ如キハ。一尺許ノ有餘ト爲ス。經ニ人ニ因  
テ長短アリト云モノ。虛妄ニハアラザルナリ。但腸  
胃篇ノ文。重複錯雜コトニ多ク。亦其尺寸ヲ説ニ至

テハ。恐クハ後人ノ筆削アルモノ必ズセリ。豈盡ニ  
信スベケレヤ。然レ平人絶穀篇四十二三難。甲乙經  
史記正義並一之ニ據リ。其由テ誤レル。已ニ尚シ。  
辨ゼズレバアルベカラス。凡ク獸腸ハ人腸ニ比ス  
家猪ノ腸ヲ渡ルニ。總長ケ五丈三尺アリテ。殆ンド  
人腸ニ倍セリ。又牛馬ノ腸ハ殊ニ長シ。伏篤ナレバ  
ナリ。鹿猪ノ腸ハ太ク薄ク。猫鼠ノ腸ハ  
差厚シ。是物ノ同ジカラザル所ノミ。  
方曰。胃中有燥屎。又曰。有燥屎在胃中。又曰。胃中必有  
燥屎五六枚。是即チ大腸ノ胃下ニ循ル者ヲ摸捺ノ  
附會スルナリ。蓋シ診候家ノ臆度ニ出ル所ナラシ。  
三章凡ニ其方ラ處ノ空ト云。亦以テ其經文ニ非ル

解體新書

卷之三

大腸

九

ヲ觀ベギナリ。愚考ニ凡ク方ヲ處ノ空ト云ハ必ズ  
 テ詳モ若シ夫レ邪熱ノ胃府ニ入テ其水穀ノ燥屎ト  
 ニス。若シ夫レ邪熱ノ胃府ニ入テ其水穀ノ燥屎ト  
 爲ラバ固ヨリ五六ノ枚數アルヲ無ク直ニ一大塊  
 ト成レ。然ル寸ハ豈消曠ノ能ク通下スベキ所ナラ  
 ンヤ。必ズ元化ガ手ヲ懈テ腹ヲ割ニアラズンバ卒  
 ニ出スベカラザルノミ。其膠妄ナルヲ深ク辨ズル  
 足ザルナリ。

下膈膜 又且下膈今訓シモオハマク又ワタツナ  
 間膜ト云。其圖ハ下膈  
 及ビ門脈ノ圖中ニ見ユ。

下膈膜ハ即チ小腸膜原ナリ。其中央ハ臍部ニ在テ後  
 端ハ腰推ニ屈ス。凡ク幽門ヨリ闌門ニ至テ其迴運ニ  
 隨テ連リ其屈曲ニ從テ著リ。故ニ中央ハ圓平ニノ廣  
 闊ナレバ外周ハ臍裂ノ褰縷セリ。其全形ハ自カラ旋  
 層ノ螺心ノ如ク又首滿實ノ如シ。周圍ヲ度ルニ凡ク  
 三尺二寸許アリ。其狀ハ二襲ノ厚膜ニノ光澤アリテ  
 柔韌ナリ。中央ハ特ニ厚ク外周ハ漸ニ薄シ。其色ハ純  
 黃ニノ肌ノ如シ。人ノ肌ハ瀆ト肉トノ間ニ在テ是即  
 チ下膈及ビ水道門脈ノ三ノ者ノ各小腸ヨリ起出テ  
 此ニ道シ此ニ會ノ以テ相連ナル所ノ者ナリ。蓋シ主

解體強蒙

卷之三

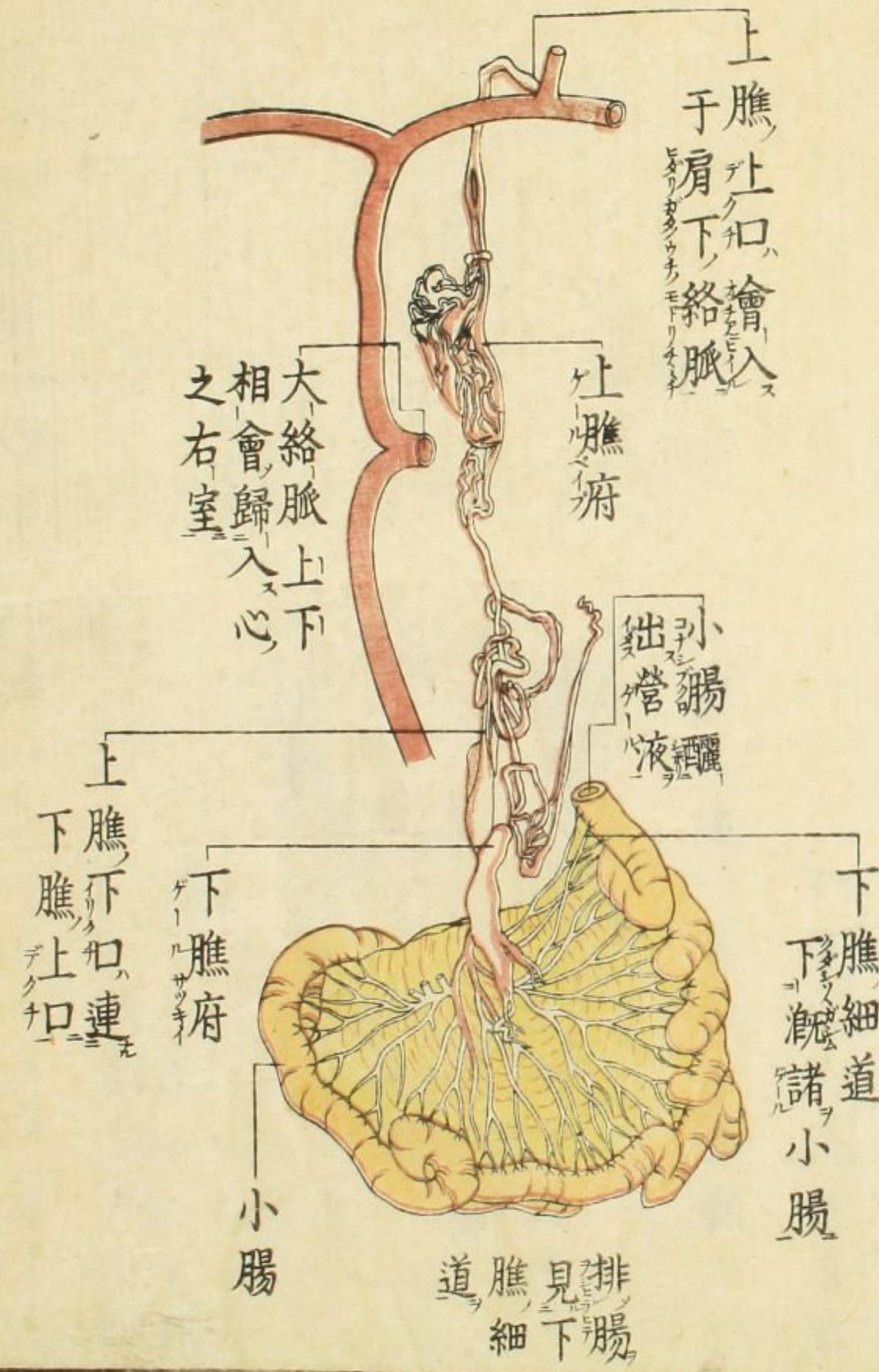
下膈膜

十一

トノ小腸迴曲ノ中ニ在リ。故ニ經ニ之ヲ小腸膜原ト云。凡ソ大腸ノ部ニ至リテハ。但此膜餘ノ右味ノ夫レ薄ク延張モノアリテ。縮腸ヨリ直腸ニ附ノミ。夫レ下膈ハ諸腸ヲ連綴ノ維護シ。腸中ノ化物ヲ吸收ノ以テ濾淥シ。其津ヲ注テ水道ヲ助ケ。其液ヲ出ノ下膈ヲ補ケ。其血ヲ輸テ門脈ヲ裨クルヲ司ドルナリ。

按スルニ舉痛論曰。寒氣客於小腸膜原之間云々。蓋シ寒冷ノ邪氣アリテ下膈ニ襲ノ膜間ニ客入ヲ言ナリ。後人ノ解ニ以テ小腸ト膜原トノ二物ト爲モノ非ナリ。雅ヨリ其捫捺ニ由ナキ寸ハ。豈能ク窺察ルヲ得ニヤ。亦深ク辨スルニ足ザルノミ。

上下兩膈連屬圖 據亞那都米



解體新書

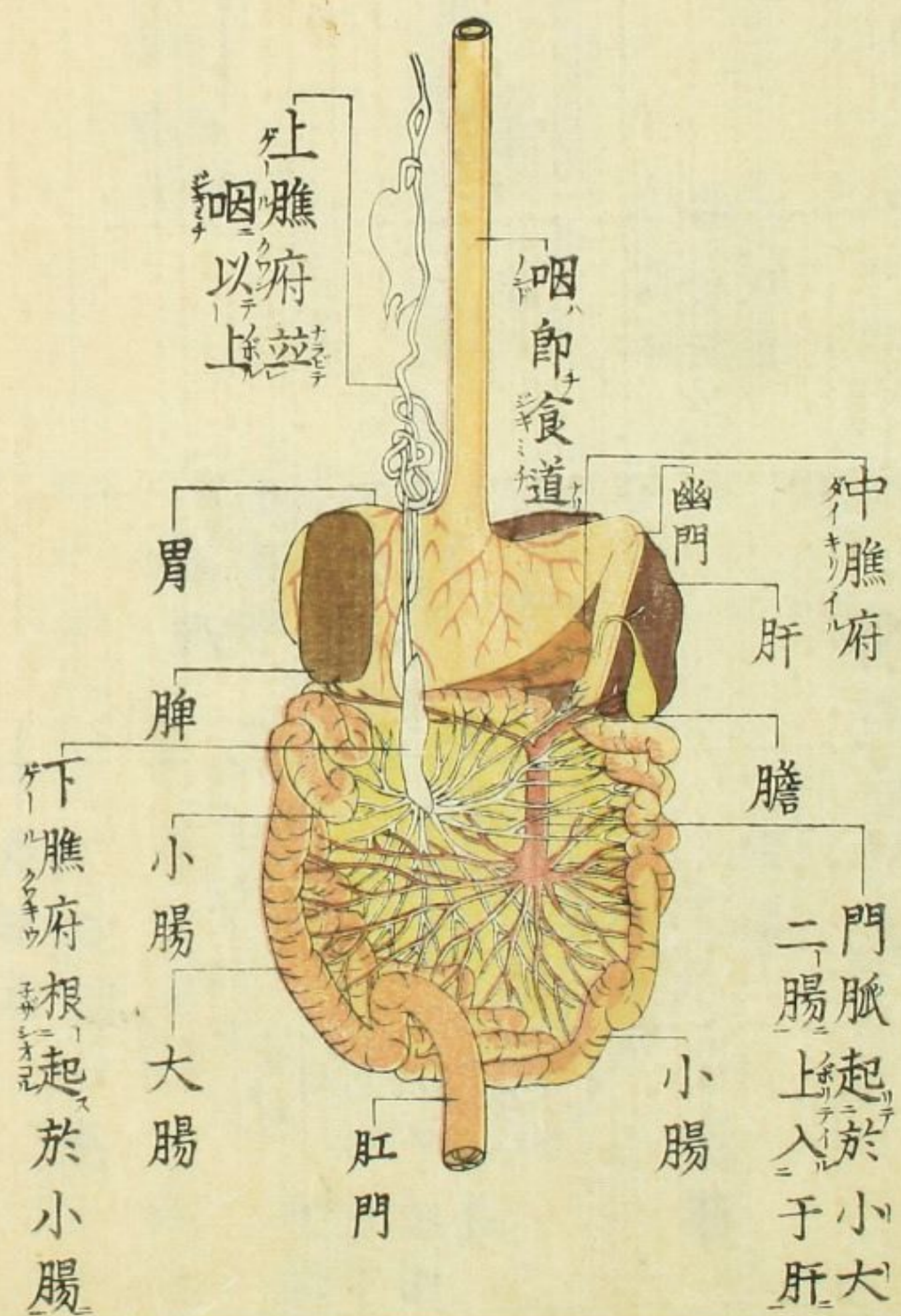
卷之三

三膈總說

三

三焦府後面圖

據解體約圖排諸腸觀之



按スルニ三焦ノ府若シ果シ無形ナル者ナラバ何  
 ラ以テカ名ケテ腑ト云何ヲ以テカ傳化ヲ爲トセ  
 シヤ所謂ル有名無形ノ説恐クハ後人ノ臆度ニ出  
 テ秦氏ノ手澤ニ非ザルニ必セリ五藏別論曰夫謂  
 大腸小腸三焦膀胱此五者名曰傳化之府此不能久  
 留輸寫者也此ニ之ヲ省ク傳ハ轉ナリ是ソノ狀情  
 ヲ明スナリ本藏篇曰密理厚皮者三焦膀胱厚粗理  
 薄皮者曰焦膀胱薄腠理疎者三焦膀胱緩皮急而無  
 毫毛者三焦膀胱急毫毛美而粗者三焦膀胱直稀毫  
 毛者三焦膀胱結也是ソノ形質ヲ詳ニスルナリ故

二宋ノ徐道陳無擇張季明明ノ馬仲化張介賓李時  
 珍清ノ廖瑜璣馮楚瞻ノ輩皆以テ有形ノ府トナヌ  
 馬仲化曰三焦本有名有形以爲有名無形者非其禍  
 始于秦越人而成于王叔和也註證張介賓曰難經述  
 靈素而作爲諸家之最先因其頗有謬誤遂起後世之  
 惑夫既曰無形矣何以有厚薄緩急直結之分今內經  
 詳其名狀難經言其無形將從難經之無乎抑從內經  
 之有乎錄求正馬張ノ二子難經ニ後人ノ換入アルヲ  
 悟ラス謾ニ厲辞ヲ陳ノ越人ヲ蔑ニス然凡古經  
 ノ意旨ヲ將テ馬張ノ圖說ヲ照ス寸ハ翅ニ月鼈ノ

異ノミナラズ亦奚ゾ辨駁スルニ足ンヤ故ニ余ガ  
 不肖ヲモ顧ミズ解體ノ諸書ニ權一目標ノ實地ニ  
 攷テ幸ニノ其原ニ逢テ其真ニ符スモノヲ得タリ  
 固ヨリ余ガ佺劣ナル豈先賢ニ超勝スルヲ有テ能  
 ク茲ニ至ナランヤ誠ニ天時ノ然ラシムル所ナリ  
 所謂ル大機里爾ハ中焦ナリ奇縷科曰ハ下焦ナリ  
 奇縷管ハ上焦ナリ苟ニ此ノ三ノ者ハ飲食ヲ轉化  
 シ氣血ヲ造釀スル所以ノ者ナリ六府ノ數ニアラ  
 ズノ何ゾヤ蓋シ中焦ノ中ハ中和ノ義ニ下焦ノ  
 下ハ去聲下漑ノ義ト上焦ノ上ハ上聲上轉ノ義トス

故ニ今之ガ次序ヲ爲ス。亦惟ソノ消化轉輸ノ順  
 ニ隨フノミ。覽者ソノ舊解ト同シカラザルヲ訝ル  
 勿レ。余嘗テ三焦營衛考ヲ著テ以テ審諦ニス。今  
 ヤ其要ヲ摘メ斯ニ記ス。焦或作臆。猶藏府作臟腑也。  
 中膈今訓チモトブクロ。又チ、ワクリ云。蛮名ア  
 大機里爾ト云。機里爾ハ直譯ニノ譯借ヲ借用ル  
 所ニノ即チ假名ナリ。或ハ吉力兒ニ作ル。固ヨリ  
 身ノ諸部ニ在テ水血ヲ濾分スルヲ謂フ者アリテ一  
 アリ。是ソノ大塊ナル者ノ如シ。故ニ大ノ字ヲ添  
 ルト云。ソノ機里爾ハ即チ經ニ所謂ル膈ナリ。  
 中膈府ハ即チ大機里爾ナリ。胃府ノ囊底ニ横屬ノ其  
 本ハ幽門ニ根メ其末ハ脾藏ニ連リ。其下邊ハ下膈ト

盲膜トニ附リ。盲膜ハ新書ニ其全形ハ狗舌ノ如ク。横  
 ニ長ク扁ニメ。本ハ差廣クメ末ハ稍ニ尖レリ。其實ハ  
 膈ノ如ク。其色ハ淡黄ニメ微紅些灰ヲ佩リ。是蓋シ全  
 身ノ膈原ナル者ナリ。新書格致篇云中如葡萄狀。フノ  
 外膜ヲ縷テ其内ヲ視ニ。自カラ泡沫狀ヲ爲セリ。經曰  
 中焦如漚。下文ニ此ヲ謂ナリ。其下面ノ中心ニ太サ麥  
 稈ノ如キ膜管アリテ數枝ノ小管ヲ分又ス。其形チ恰  
 モ木葉ノ脈アルガ如シ。其大管ハ左末ヨリ右本ニ通  
 ノ出テ膽管ト合同ス。優チ小管ヨリ其内ニテ製スル  
 所ノ甜酸液ヲ引テ以テ大管ニ湊メ。送リテ膽汁ト相



和ノ幽門孔ニ會注ス。經曰中焦出氣如露。下文ニ此ラ  
 謂ナリ。此液ハ其氣清廉ニメ能ク滲透シ。其性溫柔ニ  
 ノ能ク滋潤ス。故ニ膽汁ト好合テ。剛柔相推シ。制伏相  
 須テ。善ク中和ノ用ヲ爲スナリ。夫レ中焦ハ清液ヲ出  
 ノ腸中ニ注ギ。以テ水穀ヲ化熟シ。營氣ヲ造釀メ。其糟  
 粕ヲ醱去リ。精微ヲ醞下メ。下焦ニ收受セシムルヲ  
 掌ドルナリ。難經曰。中焦者主腐熟水穀。三十一難。腐熟  
 ノ云。經曰。泌糟粕。蒸津液。化其精微。此ラ謂ナリ。下文ニ  
 按スルニ蓋シ脾汁ハ膽膽ノ麴母ニメ。膽膽ニ液ハ  
 氣血造釀ノ麴蘖ナリ。脾汁ノ膽膽ニ注グ。脾ノ條  
 見ユ。亦新譯ニ詳カナリ。

故ニ之ヲ注滴スル。少些ナリト雖。能ク數升ノ  
 水穀ヲ蒸釀メ。後天ノ營醱ヲ化造スル。亦以テ  
 膽ノ燠タル所以ヲ悟ルベシ。又新譯ニ此液。膽液  
 ト調和シ。互ニ制伏調諄メ。各ソノ功績ヲ致シ。迺チ  
 奇緩ニ混メ。氣血ニ和シ。此軀ヲ寒熱偏傾ノ害ナ  
 ク。中正和平ノ冷ヲ爲ト云。愈々以テ中焦ノ中ノ字  
 ヲ解スベシ。

新書新譯並云。其長八九指橫徑。其幅二指橫徑。二指  
 半橫徑。今度ルニ九指橫徑ハ五寸許ナリ。二指橫徑ハ  
 一寸許ナリ。然レ吾邦ノ觀ル所ノ如キハ。某氏解

四千聖經

卷之三

中焦

十五

割ハ其長ハ九指横徑ナルニ符スレモ其幅ハ幾ン  
 ド二指横徑ナルニ倍セリ。一寸九分ト云壬戌解視ハ其幅  
 二指半横徑ナルニ等シケレモ其長ハ十四指横  
 徑ニ及ベリ。七寸五分アリ橘氏ノ圖スル所モ亦余ガ視ル  
 所ノ如シ夫藏府ノ大小不同ナルヤ猶ヲ人面ノイ  
 ク然リ然ル寸ハ我ガ視ル所ト彼カ説ク所ト斯ノ  
 大異アルモ亦怪シムニ足ザルナリ但亞那都米新  
 書オチカヒニ圖スル所ヲ瞰ニ之ヲ其脾腎ニ比スルニ特  
 殊ニ鉅ニノ實ニ胃腑ノ大サニ等シ要スルニ是  
 疏繆ニ屬スルノミ此ニ由テ之ヲ觀バ凡ソ其圖ス

ル所モ其説スル所モ亦以テ思ベキナリ咄嗟在ノ  
 粗糲ノ傳苟モ蠻人ノ説ト云寸ハ毫釐モ差忒ナシ  
 ト謂テ盡クニ信スル者ハ何ゾヤ亞兒福禮私ノ圖  
 説ニ於テカ少シク目ヲ刮ベキナリ  
 下膈今訓チミツモトブク口壺名ゲールサツキ  
 ト云其初起ノ細管ヲ壺名メルケハツテン新書  
 ニ譯メ液道ト云新譯ニ乳糜脈ト云然ノ其脈囊  
 管ヲ總テ乳糜諸道ト云經ニハ之ヲ三焦之道ト  
 云故ニ今壺説ヲ據ヒ經旨ニ據テ其初起ノ處ヲ  
 呼テ下焦ノ細道ト云  
 以テ下焦ノ相ヲ分ツ  
 下膈府ハ即チ奇縷科臼ナリ其初メ無數ノ細管ニノ  
 小腸ノ府裡ニ根起シ下膈ノ膜間ニ湊合メ終ニ其膜

後ニ出テ。大會ノ一囊トナルモノ是ナリ。經曰下焦如瀆。下文ニ此ヲ謂ナリ。爾雅注瀆曰瀆。史記索隱瀆。小渠也。釋名瀆。會也。小溝之所聚會也。猶ヲ小渠ノ漸ニ聚會ノ大瀆トナリ。其細管ハ即チ下焦ノナルガ。クナルニ譬フルナリ。細道ナリ。新書ニ其會同スルニ從テ。一品。其形ヲ細道ナリ。液道ニ品。液道ノ相ヲ分ツ。其形ヲ纖細ニ。素絲ノ如ク。其質ハ薄膜ニ。透視スベシ。其中ニ微小ノ膜辦アリテ。障碍ヲ爲シ。此二人ノ奇縷ヲ返流セザラシム。如管ノ處。咄ノ數ハ。幽門。乳ヨリ。瀾門。社ルニ從フテ。漸ニ妙ナシ。其大囊ハ。即チ下焦府ノ府管。出ノ後。邊ニ竝ビ。左腎ノ右側ニ在リ。其タル處ナリ。大經ノ後邊ニ竝ビ。左腎ノ右側ニ在リ。其形。子圓。長キ。膜囊ニ。大サ指許ナリ。復ソノ上端ハ

窄小ニナリ。終ニ上焦ノ府口ト爲ル。又別ニ水道ナル者アリテ。此細道ニ附属シ。亦湊合メ。此府囊ニ歸ス。水ノ條ニ。新書云。奇縷科曰。是液道之大會。其形大而如囊。奇縷。水相會之處也。水與奇縷從此上。奇縷管也。夫レ下焦ハ。腸囊ヨリ。醋下シ。下膈ヨリ。濾出ス。穀液ト水津トヲ收引ノ。以テ聚會調和ノ。溫蒸衛氣ヲ萌兆シ。上焦ニ上之シムルヲ掌ドルナリ。經曰。下焦下瀆。諸腸。平絶穀篇。甲乙經。此ヲ謂ナリ。下ハ去聲。起ヲ下スナリ。瀆。諸腸。間有。小字。此ハ。彼水ヲ別テ。此處ニ移ス。ナリ。西門豹引。漳水。澗。難コレナリ。諸トハ。穀液ト。氷津トヲ指ス。下焦ノ細管ハ。下ヨリ上リテ。腑ニ聚ルモノハ。少ナク。上ヨリ下リテ。腑ニ繪ス。ルモノ多シ。故ニ下瀆スト云。

解體卷之三

卷之三

下焦

六

按スルニ新書ニ黙縷計發天ヲ譯ノ液道ト爲モノ  
 ハ恐クハ非ナラン。蓋シ液ノ字ハ黙縷計ノ義ニ協  
 ハズ。且ツ經ニ所說ノ液道ハ即チ靈液ノ脈道ナリ。  
 卷ノ四ニ又新書格致篇云。奇縷成則行液道會奇縷  
 詳ニス。科曰漸成血コレ畧文ナリト雖也亦繆レルニ似夕  
 リ。奇縷ハ水穀ノ精液ニシテ即チ經ニ所說ノ管ナリ。  
 管ノ條ニ奇縷諸道ニ於テハ未ダ血ニ化セズ。婦人  
 詳ニス。乳汁ノ潔白ナルヲ視テ識ベシ。乳汁ハ奇縷管ヨリ  
 分チ來リテ管ノマヽ出ル所ノ者ナリ。尚ラ下文ノ  
 諸條ニ詳カニス。

上膈

今訓キモトブクロ。又チモトオクリ伝。  
 蛭名ゲイルベイブ。新書ニ譯メ奇縷管ト云。

新譯ニ乳糜管ト云。奇縷ハ直譯ニノ即チ假名ナ  
 リ。或ハ傑兒ニ作り。又ハ業伊爾ニ作ル。固ヨリ字  
 義ニ論ナシ。只ニ譯音  
 ニ叶ハシムルノミ。

上膈府ハ即チ奇縷管ナリ。脾藏ノ右側ニ連ナリ。胃府

ノ左後ニ在テ。下膈ノ府上ニ起リ。横膈ノ膜後ヲ經テ。

脊脂ノ左邊ニ緣ル。即チ腹裡ヨリ胸裡ニ上行ノ。左肩

下ノ絡脈。盆骨下ノ血脈。缺ニ會接ス。經曰上焦出於胃

口。並咽以上貫膈而布胸中。今從甲乙經無口ハ讀テ後

ト為スベシ。或ハ口後音相近ノ誤ル。此ヲ謂ナリ。其詮

象ハ雲煙ノ起リ上ルガ如シ。其形ハ細長ノ筋紐ノ如

ク亦自カラ緩解急結セリ。其質ハ膜管ニノ許多ノ細  
 辨アリ。夫レ上膈ハ營氣ヲ下膈ニ受テ其氣液ヲ出シ。  
 以テ溫蒸衛氣ヲ釀發ノ之ガ宜揚上達ヲ翼ケ。肩下ノ  
 絡血ニ會入シ心肺ノ兩藏ニ澆注ノ。迺チ血ニ化スル  
 ノ資ヲ爲<sub>ナ</sub>一ヲ掌<sub>ナ</sub>ドルナリ。經曰<sub>ニ</sub>上注於肺<sub>ニ</sub>乃<sub>チ</sub>化爲<sub>ス</sub>血<sub>ナリ</sub>。  
 二見此ヲ謂ナリ。

按スルニ夫レ水穀ノ小腸ニ疊盛スルヤ。膽汁コレ  
 ガ尅決ヲ爲シ。中膈液コレガ化熟ヲ爲テ。以テ營氣  
 ラ製出ス。下膈ハ諸ヲ收取メ以テ上膈ニ傳ヘ。上膈  
 ハ諸ヲ上轉メ以テ肩下ノ絡血ニ混和ス。迺チ心肺

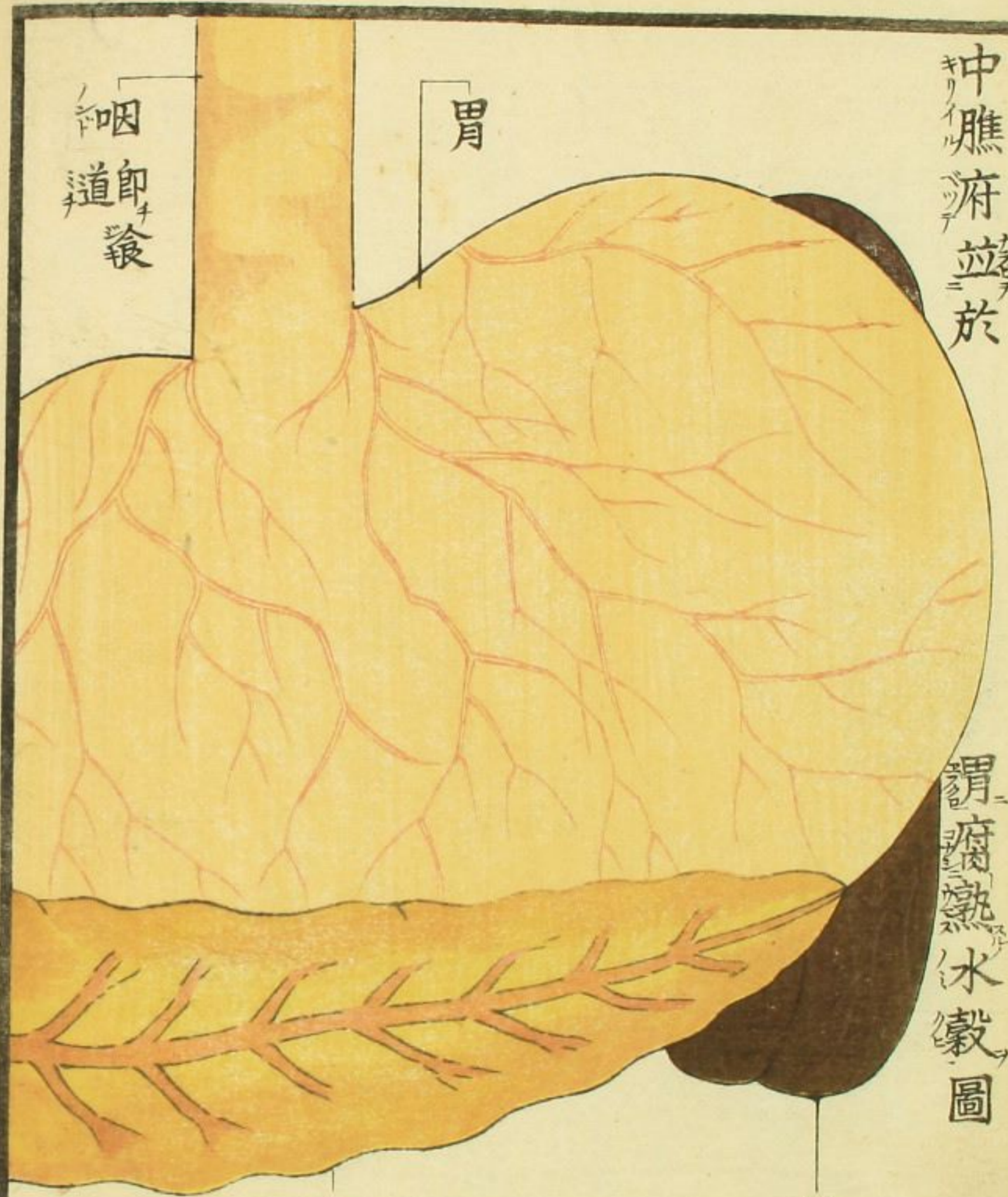
ニ歸注メ。經脈ニ出行ノ際。漸ニ化メ新血ト成ナリ。  
 新譯ニ詳ナリ。故ニ中膈ハ製營ノ府ナリ。下膈ハ取  
 營ノ府ナリ。上膈ハ轉營ノ府ナリ。其名ト實トハ三  
 ナレ。其功績ノ致一ナル故ニ。之ヲ孤之府ト云ナ  
 リ。然ノ凡ソ物<sub>穀肉果菜茶酒水漿</sub>此ニ味アレバ此  
 ニ汽アリ。味ハ液トナリ。氣ハ氣トナル。氣味相合メ  
 能ク氣血ヲ造釀スルナリ。猶ヲ酒ヲ造釀スルガイ  
 ク然リ。然レ人死スル寸ハ血凝テ氣消ス。新書ニ氣  
 ラ言ザル者ハ死體ヲ解剖メ辨スル所ナレバカ。或  
 ハ之ヲ言<sub>フ</sub>一アリト雖<sub>レ</sub>。譯者ノ之ヲ畧セルカ。新譯

ニハ粗コレヲ辨ゼリ。下文衛ノ條ニ見ユ若シ夫レ氣ナクン  
 バ。何ヲ以テカ白汁ヲ辨シ赤色ニ化スルノ質ヲ爲  
 一ヲ得ンヤ。蓋シ氣ノ蒸釀ニ因バナリ。其氣ハ液ト  
 同シク氷穀ノ精微ニ取テ。下焦囊ニ入テ甦活シ萌  
 兆ノ上リテ上焦管ニ行テ。亦クノ氣液ヲ得テ。益々  
 之ガ發揚宣達ヲ爲スナリ。故ニ經ニハ中焦ハ血ヲ  
 主トシ。下焦ハ水道ヲ屬シ水津  
 上焦ハ氣ヲ主トシ。和ノ其功業ヲ爲ス。  
 ス。故ニ亦特ニ氣血ヲ稱スルナリ。夫レ古經ノ精細  
 微密ナルヲ猶ヲ茲ノ如シ。然レ古ヲ去リ已ニ遠ク

且ツ邈カナリ。謬衍錯脱コレニ加ルニ換入附會ヲ  
 以テスト雖能ク匡ス。無ク尚シ。故ニ空シク議  
 疑スベキモノ多シ。今聊カ數語ヲ採テ敢テ愚按ヲ  
 記シ。亦以テ之ガ攷證ト爲ス。左ノ如シ。  
 凡ソ域□ヲ爲ス者ハ。註解ノ本文ニ混シ。若クハ  
 衍誤附換ニ屬スベキヲ標ス。○ヲ爲ス者ハ。押  
 韻ノ大概ヲ示ス。蓋シ古書ニ必ス韻ヲ押モノハ。  
 以テ章句ヲ辨タシガ爲ナリ。其詳義及ビ韻例ノ  
 如キハ醫經探蹟ニ見ユ。今ヤ煩ナルガ故ニ此ニ  
 畧ス。

中膈府並於

謂膈熱冰敷圖



中膈府  
壬戌解  
視重三  
十寸錢  
長七寸  
五分幅  
一五寸

咽道即食

胃

脾

胃府下  
口連小  
腸上口

剖肝出膽囊



分許  
某氏解  
剖重二  
十寸錢  
長四寸  
七分幅  
一七寸  
分九

蒸釀  
冰敷  
化造  
營液

膽汁膈液  
會於此入  
于幽門孔

幽門  
所謂十  
指腸

營衛生會篇曰。上焦如霧。中焦如漚。下焦如瀆。漚。瀆。皆ノノ真  
 形ヲ指ス。然ノ霧狀ハ濛濛タリ。其出氣ノ情狀ヲ謂フ。真  
 ハ可ナリト雖。其真形ヲ指ニ空シカラス。蓋シ其出  
 氣ノ情狀ヲ説テ霧露ノ若シト云モノヨリ謬リ來レ  
 リ。禮運記白虎通ニ並ニ竅ニ作ル。更ニ解スベカラズ  
 トス。此ニ由テ之ヲ考ルニ。霧當ニ霧ニ作ルベシ。集韻  
 ニ霧ハ雲ノ貌ト云。奇經管ノ全形ハ雲ノ起上ルガ如  
 シ。蓋シ之ニ譬フルナラシ。霧竅ノ二字。霧ノ字ニ相  
 タル故ニ誤ルノミ。霧ハ霧ノ本字。俗ニ務ニ从ト云。

右一章ト上ニ引ク所ノ本藏篇ノ文ニ據テ。以テ三  
 焦ノ形狀ヲ察スベシ。

五味篇曰。穀始入於胃。其精微者先出於胃之兩焦。

以漚五藏。別出。兩行營衛之道。五。當ニ於ニ作ルベ  
 精粹微妙ノ氣液ヲ云。即チ營ナリ。下文ニ見ユ。兩焦ハ  
 上下二焦ヲ云。廣雅西。二也。易說卦參天兩地註。兩耦也。

凡ノ物ノ二ツ相連リ相合テ一ノ用ヲ為ラ。兩ト云。車  
 有兩輪故稱兩。以テ兩ノ字ヲ解スベシ。漚於藏ハ心肺  
 ニ漚注スルヲ云。小鍼解篇曰。水穀皆入於胃。其精氣上  
 注於肺。コレナリ。亦下文ニ引ク營衛生會篇ト技スベ  
 シ。別出ハ心ノ左室ヨリ別レテ上下二大經ニ出ルヲ  
 云。營衛之道ハ脈管ノ沖外ヲ云。營行ハ衛隨ヒ。衛行ハ  
 營隨フ。氣血ハ常ニ耦行ス。故ニ詳ニ西行

五味論曰。酸入於胃。其氣漚以收。故上之兩焦弗能  
 出入也。酸味ヲ過食スルヲ云。氣ハ精氣トリ營ヲ指ス。  
 升ルヲ云。出ハ腸ヨリ出テ下焦ニ入リ。上焦ヨリ出  
 テ肩下ノ絡腋ニ入ラ云。弗能ハ出入セ弗テハ無ケレ  
 ル。能クテ出入升往ノ快利ナラザルヲ謂フ。

右二篇一ハ其常ヲ説キ。一ハ其變ヲ語ル。辨セテ其  
 官能ヲ察スベシ。中焦ハ其營氣ヲ化出スルノミニ



ノ。諸ヲ上之シムルノ功ハ全ク上下兩焦ニ有リ。故  
 ニ特ニ此ニ稱スルナリ。方曰無犯胃氣及上二焦。陽  
 下是餌チ上之。兩焦ノ字面ヲ誤リ解スルニ出ヅ。蓋  
 シ張王二子ノ杜撰ノミ。傷寒分經ニニヲ中ニ作ル。  
 ズ。要ニ其拙ヲ助クルナリ。亦是コ、ニ範スルヲ知

營衛生會篇曰。中焦亦並於胃中。出上焦之後。古韻支微  
齊灰豪尤  
 一通轉。胃府モ横ハリ中焦モ横ハリテ二府相並ベリ。  
 故ニ並ト云。後ハ猶ヲ右ト云ガリ。周礼士師註。先後  
 猶左右也。左ヲ先トシ右ヲ後トス。上焦ハ胃ノ背左ニ  
 起リ。中焦ハ胃ノ右下ニ起ル。故ニ上焦ノ後ニ出ト云。  
 此所受氣者。此トハ中焦ヲ指ス。受ハ讀テ授ト為スベ  
 書受為授。以テ証スベシ。氣ハ下文ニ引ク中焦出氣如  
 露ト云モノニ。即チ中焦府中自製ノ氣液ヲ云。脾汁

ヲ資リ經血ヲ瀉テ造ル所ナリ。其氣液ヲ出ノ幽門孔  
 コリ注滴ノ。腸中ノ水穀ニ授映スルヲ云ナリ。  
 泌糟粕。蒸津液。化其精微。泌音滲。字典滲。蓋ハ泌ハ汁ヲ盪リ  
 滓ヲ去ヲ言ナリ。蒸ハ蒸釀スルヲ云。化ハ化出スルヲ  
 云。言ハ水穀ノ津液ヲ蒸釀メ。糟粕ヲ滓去テ精粹ヲ化  
 出スルナリ。新譯ニ此。泌ト膽液ト和メ水穀ヲ釀熟シ。  
 糟粕ハ愈々收固メ沈降シ。奇縷ハ益々渙釋メ流利ス。  
 ルヲ為スト云。亦此ニ上之ヲ注於肺。乃化爲血。韻古  
 暗合セリト謂フベシ。上之ヲ注於肺。乃化爲血。韻古  
 桂切音惠。夫レ奇縷ハ上焦ニ因テ外リ。肩下ノ絡血ニ  
 混ノ心ノ右室ニ入リ。出テ兩肺ニ盈チ。始テ生氣ヲ含  
 テ活發シ。復心ノ左室ニ入テ經脈ニ出ツ。然ル寸ハ血  
 ラ化スルノ功ハ肺ニ多シ。故ニ上ヲ注於肺。乃化爲血云。  
 以奉生身。莫貴於此。故獨得行於經隧。命曰營氣。營ハ縷  
名奇縷  
 下ノ營衛ノ條ニ詳ニス。獨以下ノ六字  
 ハ註文ナリ。經隧ハ動脈大幹ヲ云。  
 決氣篇曰。中焦受氣取汁。是血ヲ生ス。變化而赤。是血ヲ  
 成ノ終

云。是謂血。是短文ニノ妙ナル者ナリ。受氣ハ上文ニ見  
氣取汁ハ互文ト  
為ノ見ルベシ

癰疽篇曰。中焦出氣如露。謂ル氣ハ無形ノ氣ニアラス

ノ有形ノ氣液ナルヲ識。上注谿谷而滲於脈。津液和

調。古韻虞蕭通轉。露様ノ清液ヲ注滴スルニ由テ。腸中

液ヲ調和スル等ノ。血和則孫脈先滿溢。乃注於下。絡脈

皆盈。而心而肺ニ注入。變化而赤為血。調下。今移於此

復其乃注於經脈。心ヨリ大經脈陰陽已張。氣血ノ所

因息乃往。三乃ノ字。下ニ得テ深味アリ。息ハ肺氣ヲ云

韞ノ活發セレ。氣血ノ能ク飛行スル所以ノ者ハ。肺氣ノ鼓

ムルニ因ナリ。

右三篇ノ文ニ據テ。中焦ノ處在ト官能トヲ觀ルベ

シ。三十一難。在胃中脘。不上不下ト云ノ二句ハ。中焦

ノ中ノ字。リ傳會ノ。後人ノ妄添。ル所ノ也。

決氣篇曰。上焦開發宣五穀味。熏膚充身澤毛。若霧露之

漑。是謂氣。五穀味ハ一切水穀ノ精液ヲ云。發宣ハ發揚

此ニ至ルノ穀液ヲ言ハ上焦管中自製ノ温氣ヲ出シ

スルノ資ヲ為シ上達セシムルナリ。是ヲ發宣穀味云。

第ニ奇縷ヲ上轉スルノ感發セシムナリ。是焦ノ

ノ酒媒ヲ釀スガク。氣ヲ感發セシムナリ。是焦ノ

焦タル所以ナリ。豈惟是ノミナラシヤ。既ニ血ニ和ノ

周身ヲ運行スルノ際。愈々其發宣ノ氣ヲ選ク。肌膚

ヲ熏温シ。筋肉ヲ充實ニシ。毛髮ヲ潤澤ニスルノ用ヲ

為スナリ。猶ヲ中焦液ノ一身ニ行テ中和ノ令ヲ為ス

ガ。新譯ニ云ク。水液ハ又多ク奇縷管ニ注入ノ奇

縷ヲ渙流セシメ。且ツ能ク釀熟ノ血ニ化シ易カラシ

ノ亦血ノ質ヲ揮發シ健運ノ大ニ滋養ノ用ヲ資クト。此ヲ謂ナリ。若露之漑ハ其氣ノ情狀ヲ謂ナリ。是謂氣ハ上文ノ是謂血ニ對ス。故ニ血ノ字ハ氣ノ字ニ叶韻ス。是レ大小韻ノ法ナリ。其例ハ余ガ筆記スル所ノ文法披雲ニ見ユ。此氣ハ即チ衛氣ニノ所謂ル後天ノ元氣コレナリ。猶ヲ管衛ノ條ニ詳ニス。平人絶穀篇曰。胃受水穀。生ヲ云。始上焦泄氣。出其精微。慄悍滑疾。是ソノ終成ヲ云。泄氣ハ上焦管中ノ氣液謂ル發宣ナリ。其精微ハ水穀精微ノ氣液ヲ云。故ニ其ノ字ヲ下ス。慄悍滑疾ハ氣ノ勢ヲ謂ナリ。疾ハ叶韻才謂切言ハ其管中ノ氣液ヲ泄出ノ勢ヲ謂ナリ。穀液ヲ再釀ノ其氣ノ慄疾ナルヲ感發セシムル精微ノ穀液厚ナルカ如キカ。亦猶ヲ水穀ノ死滯スラ能ク氣醇水發出ノ勢ヲ翼ク。況ンヤ上下兩焦ノ活滯ニ於テヤ。當ニ其勢ノ然ル所以ヲ察スベシ。癰疽篇曰。腸胃受穀。其始生上焦出氣。其終成ヲ云。是短

以溫分肉。而養骨節。通腠理。甲乙經ニ而ヲ以ニ作ル。出氣ハ出其精微。慄悍滑疾ヲ云。氣ハ即チ衛氣ニノ無形ナル故ニ。脈絡ノ通セザル肉十膜トノ分間。骨ノ内節ノ外。玄府腠理ニ至ルマデ。熏温シ。摯養シ。通利セズト云トコロナキヲ言ナリ。右三篇ノ文ニ據テ上焦ノ官能ヲ觀ベシ。又下焦ノ攷證ト爲スベキ者ハ。營衛及ビ水道ノ條ニ見ユ。亦宜シク照按スベシ。此餘古經ニ三焦ノ情狀ヲ説モノ多シ。學者宜シク熟讀鑽味ノ以テ其至蹟ヲ探ルベシ。

營衛 營衛ノ奇。今訓チモト。壺名ゲル。又ゲイル。直衛ハ今訓キモト。壺名ドール。即チ假名ナリ。ノ蒸氣ト云。其餘勢ハ皮毛ヨリ發出。退謝スル故

二、又蒸發氣ト云。易象傳、虞註、營或作榮。蓋シ古ヨリ營榮通用スルナラン。

營ハ血ノ原ナリ。其狀チ潔白ニシテ乳汁ノ如シ。是即チ

中膈液ノ水穀ヲ蒸釀メ化出スル所ノ者ナリ。經曰、營

者出於中焦。會篇生此ヲ謂ナリ。新書云、大機里爾汁者

化水穀製奇縷也。又云、水穀之精液、名之曰奇縷。又云、奇

縷者其狀如乳汁。是飲食消化於腸中成者也。又心條云、

血者其原奇縷之成者也。此等ノ數語ニ據テ攷ルニ、經

痺論曰、榮者水穀之精氣也。這ノ八字ハ管ヲ說ノ金科

和調五藏灑陳六府。素問五六上各有一於乃能入於脈。素

脈下有也字。今故循脈上下貫五藏絡六府也。按スルニ

六府ハ下句ヨリ連錯スルナラレ。然レノ於ノ字ハ蓋シ王氏ノ撰入ノ並ニ空シク刪去ベシ。和調ハ上

文ニ引ク所ノ津液和調ナリ。灑ハ水ヲ以テ地ニ灑ナ

リ。即チ下焦ニ下漑スルヲ言ナリ。陳ハ布ナリ。亦發陳

ナリ。即チ上焦ニ發宣スルヲ言ナリ。邪客篇曰、營氣者泌其津

液注之於脈。化以爲血。脈ノ字ハ恐クハ肺ノ誤リ。上條

經以夫レ營ハ水穀ノ精粹ニシテ腸中ニ和調シ兩膈ニ

灑陳ス。上リテ心肺ニ注盈シ。乃チ化シ血ト爲リ。經脈

ニ入テ往キ絡脈ニ入テ復リ。藏府百骸ヲ滋潤シ營養

スルヲ司ドルナリ。是ラ後天ノ血液ト云。

衛ハ氣ノ原ナリ。即チ中ニ含生スル者ニシテ亦水穀

ノ精微ニ資リ下膈ニ萌出シ上膈ニ發宣スル所ナリ。

經曰。衛者出於下焦。會篇此ヲ謂ナリ。新譯一蒸氣ハ  
 是レ人身元運ノ氣。諸脈ニ充張シ血液ヲ健輸シ諸物  
 ヲ運化ス。已ニ其用ヲ終レバ老廢ノ玄府ヨリ謝レ去  
 ナリト云。然ノ云フ血中ニアル所ノ無用ノ鹹渣ヨリ  
 痺論曰。衛者水穀之悍氣也。造ノ八字。衛ヲ其氣慄疾滑  
 利不能入於脈也。上ニ引ク平ハ絶穀篇ト相應スベシ。  
 營ノ如ク脈中ニ入ラザルニハ應スベシ。  
 充皮膚肥腠理司關闔者也。新譯ニ蒸氣ハ恆ニ皮膚ヲ  
 ナリ。上焦ノ條下ノ決氣篇癰疽篇ト技スベシ。脈管ノ  
 至ルヲ能クセザル所テモ善ク風ルヲ言ナリ。  
 夫レ衛ハ營ニ生メ營ト匹ニ耦行メ。經絡ノ循ルヲ能

ハザル所ニ善ク行テ。元身ヲノ煦温シ充肥メ衛護ス  
 ルヲ司ドルナリ。是ヲ後天ノ元氣ト云。  
 按スルニ新譯ニ身體ヨリ不斷ニ發汗スレバ。人目  
 ノ見得テ能ハザル蒸氣ナル者アルヲ。日ニ晷シ物  
 視ベシ。徒ニ看テハ絶テ見ヘズ。故ニ見得テ能ハザ  
 ルト云。見得テ能ハザルガ故ニ之ヲ無形ノ氣ト云。  
 是ヲ閉塞スルヲ有ニ因テ鬱蒸メ熱ヲ生ズト云。是  
 ヲノ餘勢ノ皮外ニ泄去モノヲ謂ナリ。經曰。上焦不  
 通利。則皮膚緻密。腠理閉塞。玄府不通。衛氣不得泄越。  
 故外熱論調經是亦當說ニ符合スト謂ツベシ。  
 衛氣篇曰。其浮氣之不衛經者。爲衛氣。其精氣之行於

經者爲營氣經ハ經脈ナリ。營衛生會篇曰。營在脈中。  
 衛在脈外方太陽篇三十難並作。是營衛二氣ヲ分別甲乙。  
 ノ短文ノ妙華ナル者ナリ。夫脈者血氣之府也經經。  
 脈ト云寸ハ營衛凡ニ脈管ニ入テ行テ勿論ナリ。然  
 凡血ハ有形ニノ必ズ管中ニ行凡氣ハ無形ニノ其  
 餘勢ハ管外ニ多シ。故ニ營ハ脈中ヲ行キ衛ハ脈外  
 ラ行ト謂ナリ。或ノ曰ク。竹管ニ熱湯ヲ盛テ之ヲ覆  
 中ニ置テ觀ベシト。竹管熱湯ノ無情スラ猶ヨク管  
 外ノ雪ヲ消ス。知ンヤ人身ノ生管活液ニ於テヲヤ。  
 夫レ營衛血氣ハ本一物ナレ凡其始ヲ以テ言片ハ

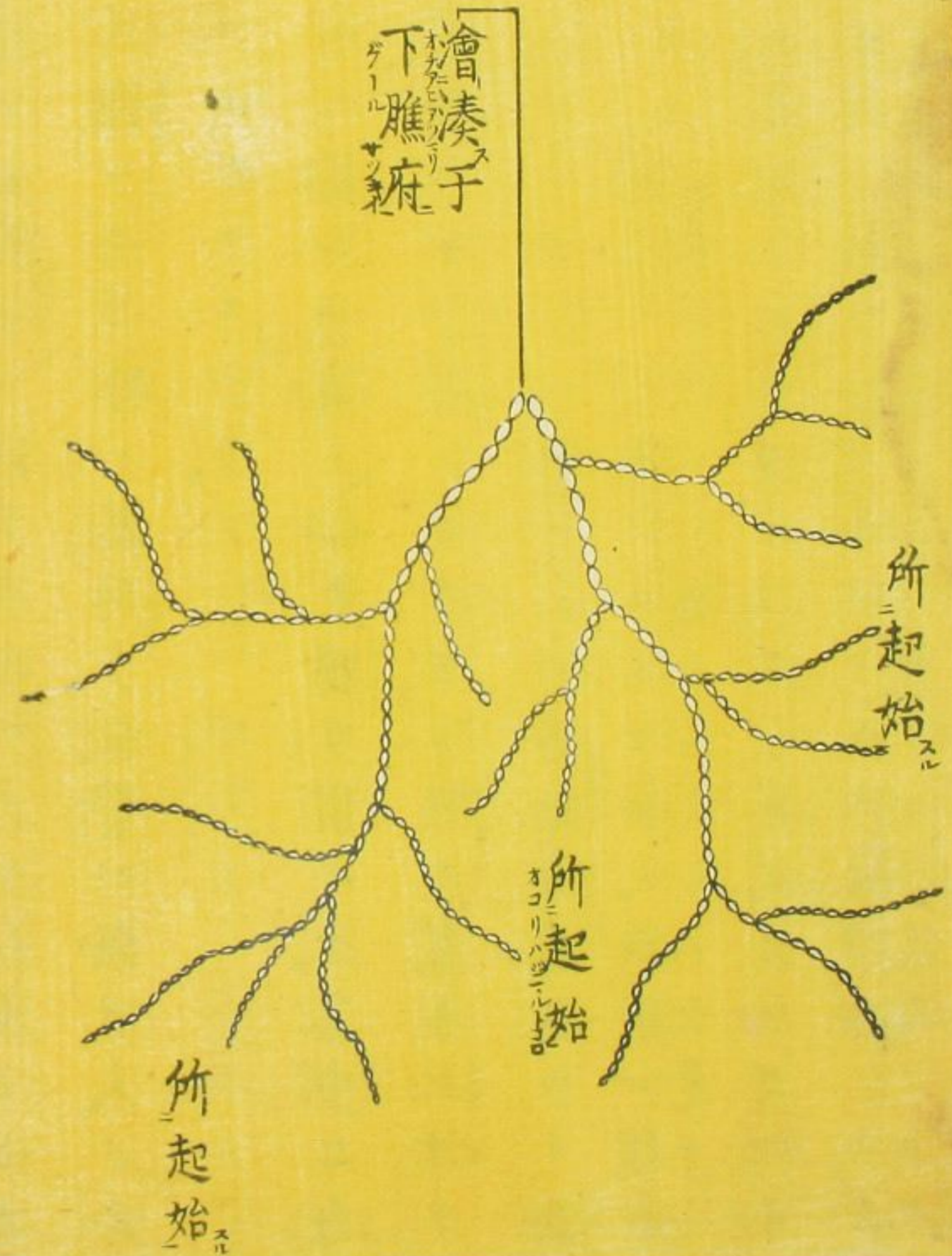
之ヲ營衛ト云。其成ヲ以テ言片ハ之ヲ血氣ト云。亦  
 血氣ハ其體ヲ云營衛ハ其用ヲ云。譬バ猶ヲ人ノ名  
 ト字トアルガトキナリ。  
 又按スルニ蓋シ營液ノ始テ腸ヲ出ルヤ。其中ニ自  
 然ノ溫蒸衛氣ヲ含蓄スト雖凡下焦ニ灑ギ水津ヲ  
 和スルニアラザレバ。未ダ之ヲ萌動發出スルヲ能  
 ハザルナリ。新譯ニ奇縷管ニ上輸スルナリト云是ナリ。  
 猶シ新燒石灰ノ水ヲ得テ忽チニ蒸化スルガ如キ  
 カ。新燒石灰ノ既ニ數日ヲ經テ。其中外微温ノ氣ナ  
 スルキ者モ。之ニ水ヲ灌グ片ハ。忽チ回腸蒸熱ノ自化  
 ナスル。亦是下焦ノ焦タル所以ヲ識ベシ。

フナリト云

營衛

三

水道根原圖



水道 和名ミヅミチ。蛮名ワアテルハツテン。新書  
 後世或ハ水道ヲ謂テ尿道ト為モ  
 ノ非ナリ。尿道ハ膀胱ノ條ニ見ユ。

水道ハ水津通調ノ膜管ナリ。下焦ノ細道ニ附屬シ。小  
 腸及ビ下膈ヨリ起出テ。其初ノ數條ニノ漸ニ會同シ。

亦終ニ下膈ノ府囊ニ歸湊ス。其形子纖細ニノ絲縷ノ  
 如ク。其質ハ薄弱嫩脆ニノ破裂シ易シ。亦透明ニメ假

水晶ノ如シ。其管中頻數ニ半邊ノ膜瓣アリテ。能ク水  
 津ノ流通ヲ節ニスルナリ。故ニ水津此ニ入滿レバ。其

瓣ノ處自カラ約ヲ爲テ。其狀子黍粒ヲ綴ルガ如ク。又

珍珠ヲ連ヌルガ如シ。水道ハ一身ノ諸部ニ有ト雖。凡

一

二

三

水道

特ニ此處ニ多シ。是即チ水道ノ根原ナル者ナリ。經曰  
 三焦者中瀆之府也。水道出焉。本輪篇此ニ所謂ル三焦  
 ヲ云。故ニ中瀆之府ト云。此ヲ謂ナリ。夫レ水道ハ水津  
 瀆ノ義ハ上條ニ見ユ。ヲ引テ下膈ニ滲漉シ。以テ營液ニ調和メ。衛氣ヲ釀發  
 シ。化血ノ資ヲ爲ス。一ヲ謂ドルナリ。其水津ハ乃チ血  
 ニ和ノ營ト俱ニ一身ヲ周流メ。其滋潤營養ノ用ヲ佐  
 クル一ヲ主ドルナリ。經曰。水精四布。五經並行。論四ハ  
 猶ラ一身ト云ガ。一ク五此ヲ謂ナリ。  
 按スルニ經曰。通調水道。下輸膀胱。別論蓋シ水道ニ  
 通調ストハ其始ヲ言ナリ。膀胱ニ下輸ストハ其終

ヲ言ナリ。穀入於胃。以傳於肺。營衛生  
 同體ニノ。短文ノ最妙ナル者ナリ。胃ヨリ直ニ肺ニ  
 注ギ。水道ヨリ直ニ膀胱ニ滲ニハ非ルナリ。血絡篇  
 曰。刺血絡。血出清而半爲汁者何也。新飲而液滲於絡  
 而未合和於血也。故血出而汁別焉。未合和ハ水ト血  
 ナリ。是亦水ノ一身ヲ行ヲ視ベシ。又其水ノ汗トナ  
 リ泣トナリ唾トナリ潮トナリテ同一物ナル。津  
 液別篇ニ詳カナリ。  
 或ノ曰ク。酒ヲ飲ミ葱ヲ食テ。暫時ニメ酒氣葱臭ノ  
 小澁ヲ通スル寸ハ。其始メ胃腸ニ入テ水道ニ通調



經脈ニ行テ濡腎ヨリ滲入メ。膀胱ニ洲瀦メ出ト  
 云モノ。太<sup>ハナ</sup>ダ迂<sup>ニ</sup>ノ非ナルニ似タリト。余コレヲ辨  
 ヲ曰ク。凡ソ气ハ物ニ先テ化シ物ニ先テ行ク。且ツ  
 夫レ气ノ血ヲ行ヤ。猶ヲ風ノ波ヲ動カスガ<sup>ト</sup>シ。波  
 ハ風ニ隨フト雖<sup>モ</sup>。亦波ト風ト同時ニ行カズ。波ハ  
 有形ニメ風ヨリ遅ク。風ハ無形ニメ波ヨリ疾シ。故  
 ニ血ハ次ヲ以テ順流スレ<sup>モ</sup>。气ハ心藏ヨリ一動ニ  
 ノ四末ニ達ス。經曰。气之離藏。如弓弩之發。銳<sup>ク</sup>弛<sup>ク</sup>ノ如  
 キ<sup>ニ</sup>。処ナレ<sup>モ</sup>。古<sup>ク</sup>者ハ無<sup>キ</sup>。又曰。上下如引繩。一<sup>ノ</sup>身ノ歟  
 故<sup>ニ</sup>。弓弩ノ如シト云。又曰。上下如引繩。一<sup>ノ</sup>身ノ歟  
 ニ應ス。是ナリ。今酒葱ノ湯ニ盛ヤ。其气先ツ化メ  
 ル<sup>ヲ</sup>云。

二入り。心ヨリ一動ニメ一身ニ飛行ス。是ニ於テカ。  
 既ニ周流スル所ノ水血ニ其气臭ヲ溜ス故ニ。暫<sup>ク</sup>時  
 ニメ酒气葱臭ノ小漉ヲ通スルナリ。此<sup>ノ</sup>儀モ亦既ニ  
 經ニ見ユ。營衛生會篇曰。人飲酒。酒亦入胃。穀<sup>ヲ</sup>味熟而  
 小便獨先<sup>ク</sup>下<sup>ル</sup>何也。酒モ胃腸ヨリ外ヘハ入<sup>ル</sup>マ<sup>シ</sup>キ<sup>ニ</sup>。  
 海<sup>ノ</sup>气<sup>ハ</sup>ノ<sup>ハ</sup>何<sup>ト</sup>ナ<sup>レ</sup>バ。酒者熟穀<sup>ノ</sup>之<sup>ノ</sup>液也。其<sup>ノ</sup>气<sup>ハ</sup>悍<sup>シ</sup>而<sup>シ</sup>以<sup>テ</sup>清<sup>ク</sup>。  
 出<sup>ル</sup>ハ<sup>ハ</sup>何<sup>ト</sup>ナ<sup>レ</sup>バ。酒者熟穀<sup>ノ</sup>之<sup>ノ</sup>液也。其<sup>ノ</sup>气<sup>ハ</sup>悍<sup>シ</sup>而<sup>シ</sup>以<sup>テ</sup>清<sup>ク</sup>。  
 酒<sup>ノ</sup>气<sup>ハ</sup>ノ<sup>ハ</sup>何<sup>ト</sup>ナ<sup>レ</sup>バ。酒者熟穀<sup>ノ</sup>之<sup>ノ</sup>液也。其<sup>ノ</sup>气<sup>ハ</sup>悍<sup>シ</sup>而<sup>シ</sup>以<sup>テ</sup>清<sup>ク</sup>。  
 入<sup>ル</sup>ノ<sup>ハ</sup>情<sup>ヲ</sup>書<sup>ク</sup>ク<sup>ク</sup>妙<sup>ニ</sup>。故<sup>ニ</sup>後<sup>ク</sup>穀<sup>ヲ</sup>而<sup>シ</sup>先<sup>ク</sup>穀<sup>ヲ</sup>而<sup>シ</sup>液<sup>ヲ</sup>出<sup>ス</sup>焉。  
 腸<sup>ニ</sup>入<sup>ル</sup>ナ<sup>リ</sup>。困<sup>ト</sup>ハ<sup>ハ</sup>酒<sup>ノ</sup>气<sup>ハ</sup>ノ<sup>ハ</sup>アル<sup>ル</sup>小便<sup>ノ</sup>出<sup>ル</sup>ラ<sup>ハ</sup>云<sup>ナ</sup>。  
 リ。夫<sup>レ</sup>酒<sup>ニ</sup>醉<sup>ハ</sup>气<sup>ニ</sup>醉<sup>ナ</sup>リ。其<sup>ノ</sup>水<sup>ハ</sup>腐<sup>ル</sup>水<sup>ナル</sup>故<sup>ニ</sup>却<sup>テ</sup>  
 テ化<sup>シ</sup>維<sup>ク</sup>番<sup>シ</sup>。  
 飲<sup>ニ</sup>ナ<sup>リ</sup>易<sup>シ</sup>。

解體發蒙卷之三

一、...  
 二、...  
 三、...  
 四、...  
 五、...  
 六、...  
 七、...  
 八、...  
 九、...  
 十、...

紅印

