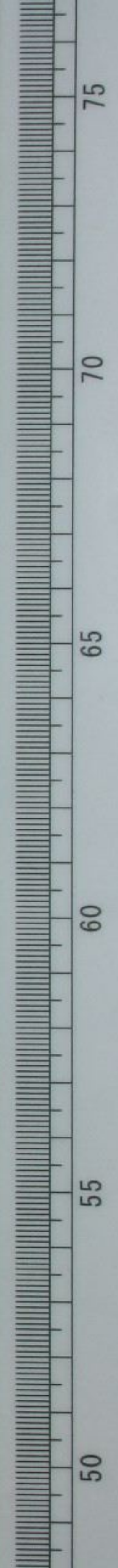




藏府
真寫

解體

ヤ 9
1112
2





解體發蒙卷之二

江北 笙洲 三谷 樸 公器 著

村松待醫 藤 玄秀 光明

門人仙臺法橋 源 準 玄吉

松山醫士 晁 憲章 典卿

較 同

脾藏內面圖

壬戌解視 重四錢長五寸幅二寸二分厚七分許然

橘氏解剖 重四錢其色如紫

某氏解剖 重六錢長五寸三分

脾藏內面圖

三之二

脾

三

上凸下凹
者以象良
三卦也

處凸

麗膜源



以膜與脾
親連胃後

接中膈屬小腸

與膈圖卷門脈圖略可照較

有細脈
繫門脈
及奇絡
囊管

凹處

憑左膈

脾
今訓アマギモ
畜名ミルト

廣雅ニ云ク脾ハ卑ナリト。是五藏ノ中ニ於テ最モ卑

小ノ官トス。其形ハ牛舌ノ如ク。其質ハ肉ノ如クニシテ

紫赤色ナリ。上邊ハ凸ニシテ下邊ハ凹ナリ。外面ハ平ニ

シテ微高シ。内面ハ稜アリテ劍脊状ヲ為セリ。禽獸魚鼈

ノ如ク。兔脾ハ長ク蚯蚓ノ如シ。左季脇ノ裡ニ在リ。胃

ノ背側ニ在テ膜ト脾トヲ以テ親ク胃ニ連屬セリ。經

曰脾與胃以膜相連。太陰陽是ナリ。其液ヲ門脈ニ傳ヘ

テ肝ノ膽汁ヲ製スルヲ資ケ。其津ヲ胃ニ輸テ胃ノ

津液ヲ涌出スルヲ裨ク。其津ヲ胃ニ行テ各ノ

脾

因ル猶ヲ麴ノ黄色ヲ爲ガトシト。然凡今蠶説ニ據
 リ實地ヲ履ニ。漢ノ黄ナルハ全ク膽汁ノ漑グ故ナ
 リ。脾ハ少些モ此ニ與ルト無ト。余ガ以爲ク漢人後
 世ノ説固ヨリ取ニ足ザル者多シ。然凡此説ノ如キ
 ハ亦遇中ト謂ベシ。譬バ穀肉ヲ出入シ國君ノ膳ニ
 供スル者ハ。庖人都養ノ手ニ成ル所ナレバ。府尹ノ
 指揮ニ與ルガ如ク。胃膽膈腸ハ俱ニ脾ノ津液ヲ資
 テ其事業ヲ成ス寸ハ。脾氣ノ指揮ニ與ルト謂ベシ。
 故ニ總テ之ヲ脾ノ功ト爲ナリ。夫車ヲ數レバ車ナ
 シ。筋脈ヲ數ヘ髓脈ヲ除テ。肉ノ無モ亦此理ナリ。

胃 一名膈。和名エブクロ。俗名シキブクロ。蛮名マ
 胃。一ノ名膈。俗ニ胃ニ作リ日ニ从ハ非ナリ。
 胃ハ穀府ナリ。本胃ニ作り圖ニ从ヒ肉ニ从フ。説解チ
 水穀ヲ受容ノ形ニ象ドルナリ。トハ既ニ容ノ穀ニ象
 ドル象。膈部ノ上膈膜ノ下肝脾ノ間ニ在テ。身體ノ中央
 ニ横タハレリ。經曰。胃。結曲。屈伸。腸胃。又曰。横屈。受水穀。
 平人絶是ナリ。其形ハ圓クシテ左右ニ長ク。左ハ較闊ク
 右ハ稍ク窄リ。終ニ上リ曲リテ小腸ニ連ル。其内空虛
 ニシテ大囊ノ如ク。其質ハ厚サ一分許ノ膜ナリ。咽膈
 其色ハ細黄ニシテ裏面ハ差灰色ヲ佩ビ。囊底ニハ許多
 ノ皺皺アリ。能ク津液ヲ生メ。其上口ハ食道ニ連リテ

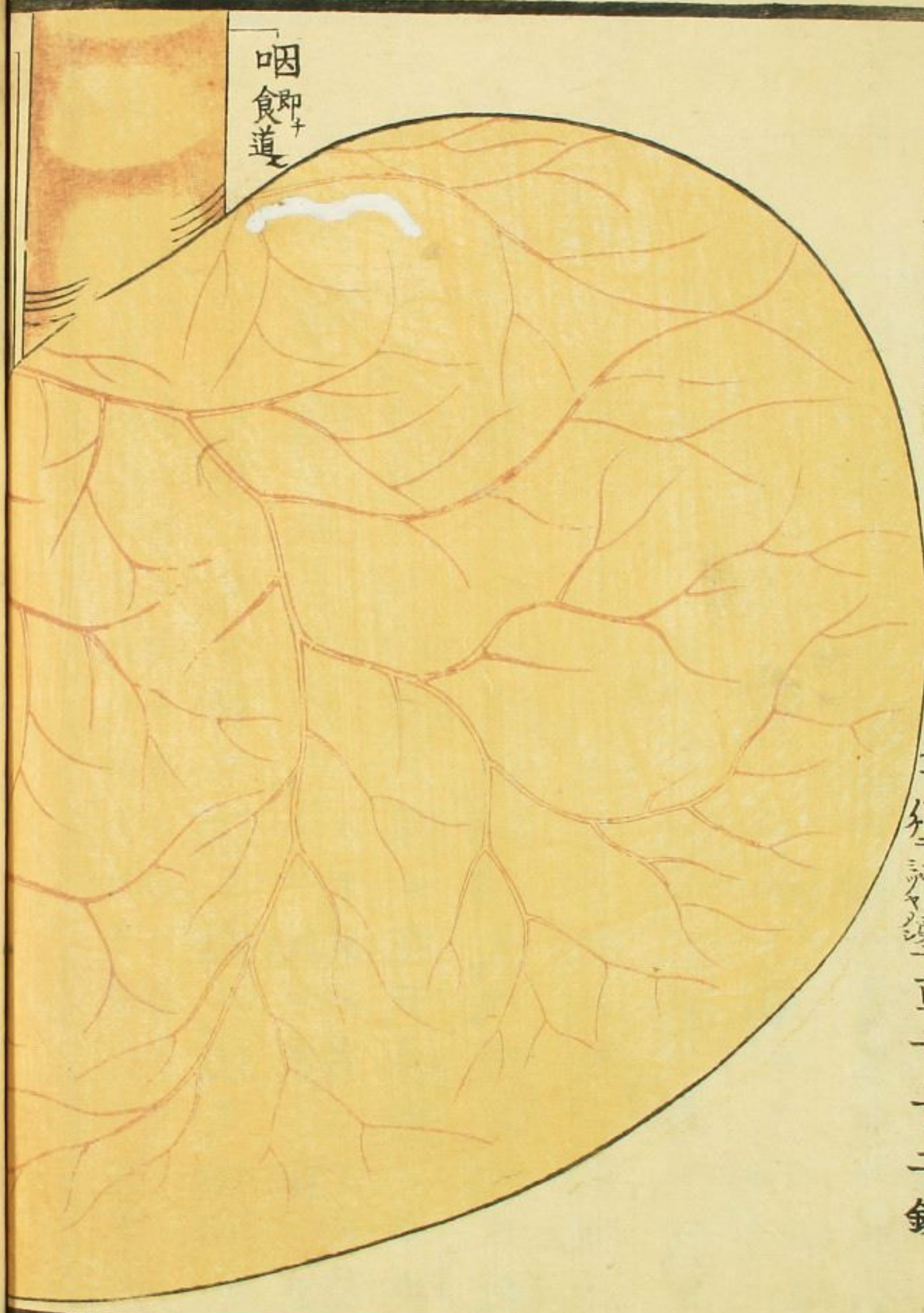
解體新書

卷之二

胃

三

胃府引水滿之圖
壬戌解視八圍一尺五寸
橫徑九寸餘
容餘冰穀重七十二錢



咽食道

胃上口連
咽下口之
謂上管

胃下口連
小腸上口
之謂下管

下管內有膜瓣
新書曰之胃瓣

某氏解剖形水穀
重二百六十錢

胃

胃

胃

胃

心下ノ左ニアリ。下口ハ小腸ニ接メ。心下ノ右ニアリ。
 下口ハ水穀ノ滿ルニ從ヒ彌上リテ屈ミ。水穀ノ成ニ
 隨ヒ稱下リテ伸ル。紆曲ノ屈伸ストハ此ヲ謂ナリ。
 上下二口ノ處ニ各管約アリテ能ク開閉シ以テ水穀
 ノ咽ヨリ胃ニ入リ。胃ヨリ腸ニ出ル所ヲ節ニスルナ
 リ。經ニ之ヲ上管ト云下管ト云。本藏篇荀子夫胃ハ水
 穀ヲ受容メ其津液ヲ調和シ以テ浸脹摩盪メ諸ヲ小
 腸ニ轉運スルヲ職ドルナリ。水穀未ダ經曰胃者水
 穀之海ハ腑之大源也。五藏是ナリ。別論
 接スルニ許慎說文ニ脛脰ヲ謂テ鳥脰ト爲ハ非ナ
 リ。脛脰ハ別ニ是一種ノ物ニメ。唯ニ足羽翼ノ者ニ

アル所ナリ。是胃ノ處在ニアリト雖也。其用ハ胃ト
 異ナリ。食物ノ克化スルヲ鳥脰ハ胸前ニアル嚔ヲ
 謂ベ。一之嚔ニ作勝爾雅註嚔者後食
 咽ハ食道ナリ。飲食ノ因テ下ル所ノ者ナリ。經曰咽者
 水穀之道也。憂患無是ナリ。上ハ口後ニ起リ氣道ノ諸
 ニ聯ビ。經脈幹ノ前ヲ經テ。橫膈膜ノ中ヲ貫キ。下ハ胃
 ノ上口ニ連接ス。經曰咽門至胃長一尺六寸ト是ナリ。
 腸胃篇一尺六寸ハ凡ソ今ノ一尺一寸餘ナリ。此ヲ經
 テ咽ト云。後世ニ至リテ咽頭ノ處バカリヲ指テ咽ト
 云ハ非咽嗑ハ喉嚨ノ後ニアレ也。其水穀ノ喉竅ニ漏
 ザル者ハ喉上ニ會厭アレバナリ。會厭ハ懸雍垂ト別

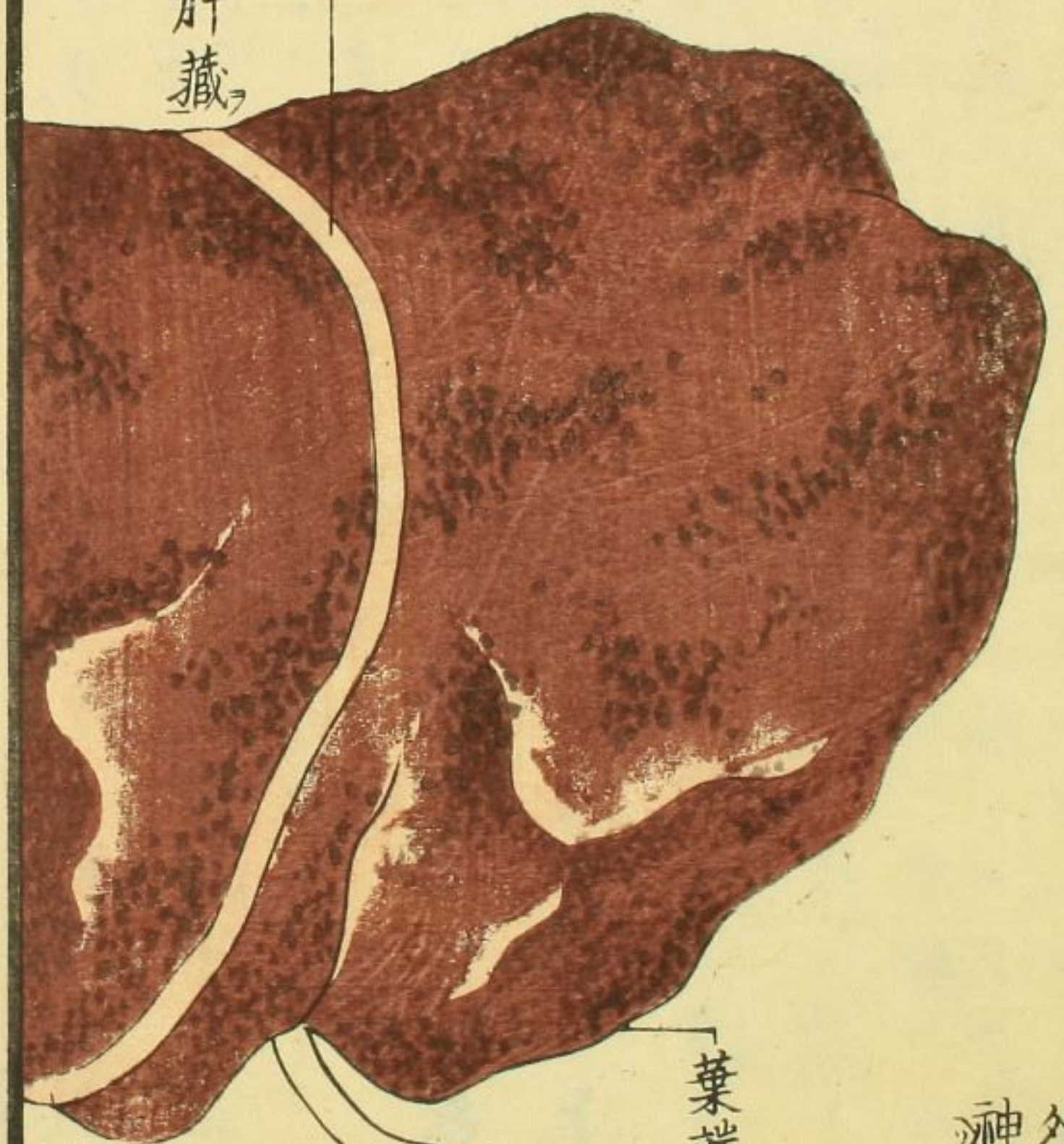
解體發蒙

卷之二

胃

六

肝藏前面圖



括柔肋
緊括肝藏

臍柔筋
外連
神闕

葉端

懸肝
間

葉端自薄

膽

甘井翁曰凡鳥獸蟲魚膽有黑漆樣有琥珀樣亦其自然
非因時日也予數試諸動物實如翁所說其生色青綠暗
豎者為黑漆樣黃褐明瑩者為琥珀樣蓋如壬戌所視即
黑漆樣如橘氏所解必琥珀樣是亦蠻人所未說也

解骨強家

卷之二

肝

三

肝藏後面收大絡攝門脈抱在膽府圖

壬戌解視重三百錢橫徑七寸五分縱徑四寸七分
膽長二寸六分橋氏解剖重三百八十錢其色如
燭漆膽液破濁色某氏解剖重二百六十錢

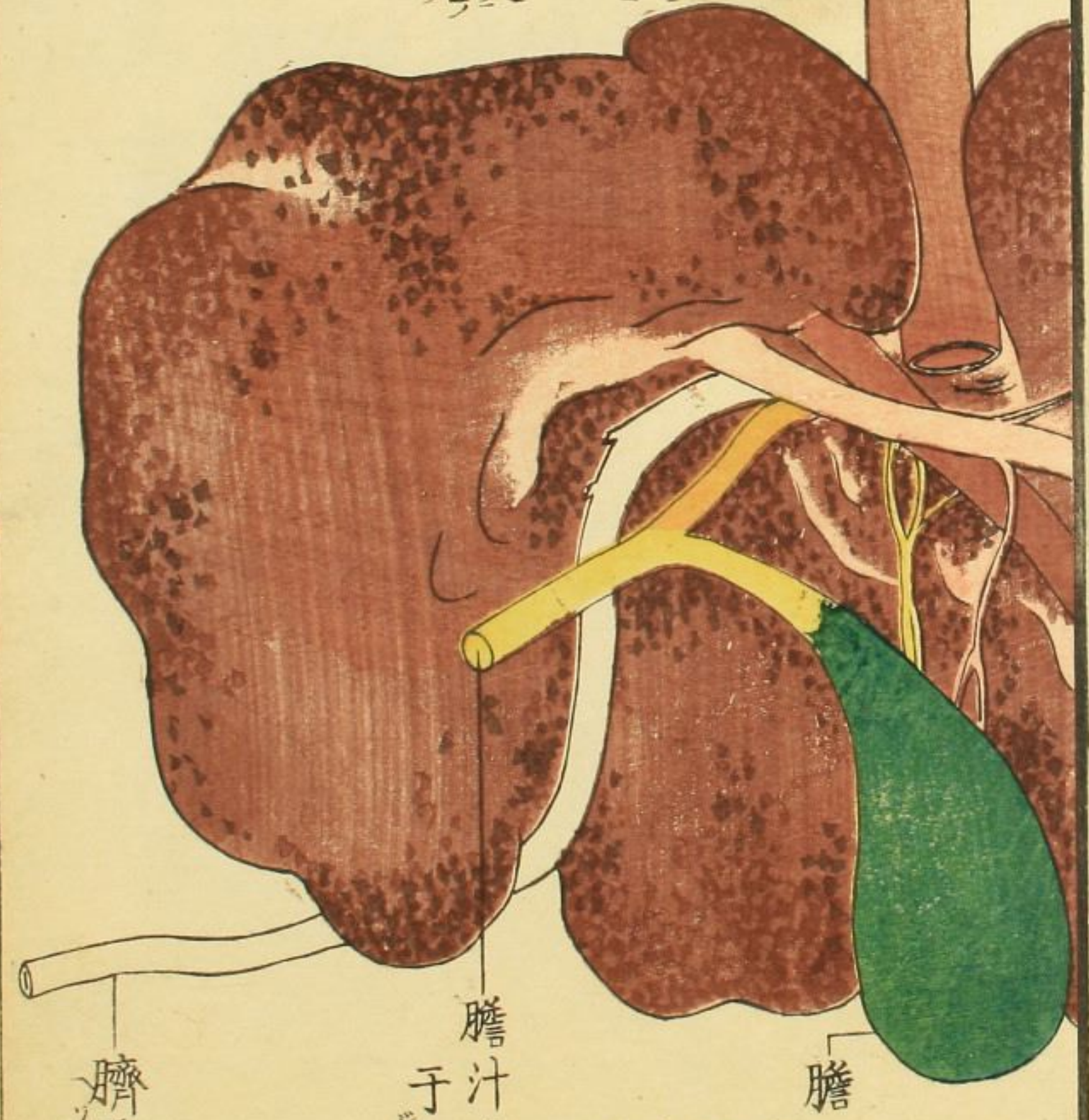


經脈之
支別來
入于肝

門脈
起於腸間
上入于肝

絡脈大幹
上歸心
之右室

上有凹處
者以象兌
三卦也



肝半肝在內在
外在

膽汁出注
于幽門

臍柔筋

肝 古訓キモ今訓レブギモ又カキツモ云

白虎通云肝之為言干也ト干ハ扞ナリ扞ハ衛ナリ禦

ナリ即チ將軍ノ官ナリト謂ノ義ナリ肝ハ腹部ノ右

膈膜ノ下季脇ノ内ニ在テ上ニハ絡脈大幹ヲ擁護シ

下ニハ膽囊ヲ抱持ノ胃ノ右側ニ傍ヒ心下ニ嚮テ胃

ヲ覆ヘリ宋王逵元滑壽ガ輩肝ハ右ニ在ラ知レ凡尚

其全形一枚ニノ淺裂四葉ヲ為ス凡ソ獸肝ハ葉數オ

ク裂テ左右ニ枚ニ之ヲ辨ルニ藏中ニ於テ最重トス

是ノノ體ノ實ノ善ク水ニ沈ム所以ノ者ヲ知ベシ其

色ハ赤褐ニノ其嗅ハ腥ク酸澆ノ氣アリ經曰在藏為

肝在味為酸陰陽應又曰肝其味酸是ナリ金匱真言論

夫肝ハ絡脈大幹ノ血ヲ收引メ以テ心室ニ復歸セシ

ノ門脈ノ血ヲ攝取メ以テ膽汁ヲ製造スルヲ掌ド

ルナリ經曰肝藏血調經論本神篇新書亦曰肝循血此

ヲ謂ナリ故ニ胎子ノ母胞ニ在ヤ母血ヲ濟ヨリ肝ニ

受納シ肝ヨリ心ニ傳ヘ心ヨリ一身ニ周營メ以テ此

軀ヲ成ナリ新書妊娠篇

按スルニ經曰酒入於胃則絡脈滿而經脈虛論凡ソ

飲酒ノ辛温ノ氣ニ醉寸ハ經脈往血ノ行リ疾速ニ

絡脈復血ノ行リ稽遲ス故ニ脈動浮大ニノ絡血

肝

肝

肝

肝

起張ス。是ニ於テカ酸冷ノ下物ヲ啖寸ハ。絡脈ノ收
 引ヲ補助シ復血ノ行流ヲ決利メ。其酪酏ヲ醒解シ
 易キナリ。故ニ肺ハ心血ノ往ヲ佐ケ。心ノ條肝
 ハ心血ノ復ヲ佑クルナリ。經曰。肺爲之相。肝爲之
 將。津液亦此ノ謂ナリ。相ハ相國ナリ。將ハ將軍ナリ。
 相國肝將。渾ノ心君主ヲ佐。扶助スルヲ云ナリ。

又經曰。肝主身之筋膜。論又曰。肝藏筋膜之氣也。平人氣
 象論。筋膜ハ肉ヨリ生ズレ。肝氣ノ主。樹ノ氣ニ因ガ如ク
 夫筋膜ハ藏府ヲ連綴シ。骨節ヲ緊結シ。腠肉ヲ保持
 シ。皮膚ヲ收固ス。凡ソ身體内外ノ衛禦ヲ爲モノナリ。

詩曰。赳赳武夫。公侯干城。周南亦以テ肝將ノ義ヲ解ス
 ム。膽ハ肝内ノ小囊ナリ。肝ノ後面ニ懷抱メ懸垂レ。半ハ

肝内ニ在テ半ハ肝外ニ在リ。史記正義云。膽在肝之短
 葉間。是ナリ。裂ノ故ニ短葉ト云。以物或ハ不同。其形
 ハ小壘ノ如ク。下底ハ圓大ニ。上頭ハ窄小ナリ。終ニ
 細管ト爲リ。曲下メ小腸ノ初頭ニ入ナリ。其質ハ膜ニ
 メ恒ニ真黄ノ苦汁ヲ盛テ澹然タリ。内ニ黄汁ヲ盛蓄
 ユ。二見。經曰。膽液泄則口苦。四時又曰。五十歲肝葉始薄。膽

胆ハ名イ。一名キモ。俗名ニガブクロ。又ニガダマ。
 胆ハ肝内ノ小囊ナリ。肝ノ後面ニ懷抱メ懸垂レ。半ハ
 肝内ニ在テ半ハ肝外ニ在リ。史記正義云。膽在肝之短
 葉間。是ナリ。裂ノ故ニ短葉ト云。以物或ハ不同。其形
 ハ小壘ノ如ク。下底ハ圓大ニ。上頭ハ窄小ナリ。終ニ
 細管ト爲リ。曲下メ小腸ノ初頭ニ入ナリ。其質ハ膜ニ
 メ恒ニ真黄ノ苦汁ヲ盛テ澹然タリ。内ニ黄汁ヲ盛蓄
 ユ。二見。經曰。膽液泄則口苦。四時又曰。五十歲肝葉始薄。膽

汁始減天年難經曰膽盛精汁三合是ナリ概スルニ今
 其黃汁ハ脾液ノ粹ヲ資リ門脈ノ血ヲ用テ肝將軍ノ
 精製スル所ナリ故ニ其性苦烈嚴酷ニモ其氣剽疾滑
 利ナリ是ヲ以テ諸ヲ幽門小腸初ノ水穀ニ分泌點注
 スルヤ乃チ漩攪搓揉シ消剋化伐メ以テ氣血造釀ノ
 先鋒ヲ爲ナリ速ナルヲ視テ活時ノ勢ヲ擦スベシ
 然ノ胃腸ト異ニ直ニ水穀ノ汚濁ヲ受容一無ク太
 ダ以テ清潔ナリ故ニ經ニ之ヲ奇恆之府ト云五藏別
 又清淨之府ト云三十五難又中精之府ト云本輪篇
卷九粘膩ヲ淨除シ汚滯ヲ導決シ水穀ノ精液ト滓穢ト能

ヲ分利スト云亦以テ中精ノ用ヲ爲スト謂ベシ靈蘭
秘典論ニ此等ノ義アルヲ知ラズ遂ニ附會ノ中正
之官ト云是必ス魏或ノ曰ク膽汁ノ飲食ヲ消化スト云和漢古今ノ
書ニ於テハ未ダ之ヲ見ス是蠻人ノ始テ發明スル
 所ナリト余ガ以爲ク亦何ゾ書ヲ讀一ノ粗ナルヤ
 方曰胸脇苦滿嘿嘿不欲飲食小柴胡湯證滿音悶同
 安今熱邪アリテ少陽部位ニ入寸ハ肝膽ノ所在殊
 ニ苦シク薄シク意安カラズ迺チ膽汁モ決利セ
 ズメ消剋スル一鈍キ故ニ自カラ飲食ヲ不欲ナリ
 ト是其病證ヲ言モノナリト雖也亦以テ其常態ヲ

察スベキナリ。又經曰六府化穀本藏篇又曰六府者天年篇受穀而行之主胃腸受氣而揚之主奇經水道言又曰六府者所以化水穀而行津液者也本藏篇又曰六府者所以受水穀而行化物者也循氣篇此等ノ語ニ由テ膽汁モ亦水穀ヲ消化スト云フヲ觀ベシ。然レ其官能ノ未ダ分明ナラザル故ニ六節藏象論曰凡十一藏取決於膽也廣雅決決流也水流ヲ決利即チ膽液ノ泌注ノ胃源ヨリ出ルノ腸流ヲ決利消導スルヲ言ナリ。又決斷也。後漢杜茂傳註斷猶割裁也ト亦水穀ヲ剋化スルノ義ナリト謂ベシ蓋シ膽ハ肝將ノ

錦囊ナリ。中ニ決水斷穀ノ重器ヲ韞蓄スルニ因テ。衆藏府ソノ銳利ヲ賴マズンバアラス。即チ藏府各各ノ官能ヲノ能ク快決ナラシムル者ハ其囊ニ資テアレバナリ。故ニ決ヲ膽ニ取トハ云ナリ。新譯ニ奇縷ニ入テ血ニ和シ。脈絡運行ノ機巧ヲ扶ケ。神經知覺ノ妙用ヲ賦クト云云。彌以テ藏府取決ノ義ヲ明ムベシ。徂徠翁素問評ニ膽決ノ字面ヲ解サレザルハ。尤モ至極ナルナリ。在泄ノ蚤ケレバナリ。淮南子精神訓註曰膽銓也。蓋シ膽汁ハ肝將ノ劍戟ナリ。故ニ其用ニツアリ。以テ動ク寸ハ克伐シ。以テ藏ル寸ハ鎮護ス。是劍戟ノ出テハ以テ敵ヲ克伐シ。入テハ以テ身ヲ鎮護スルニ諭フベシ。膽ハ澹ナリ。然レ澹ノ字モ亦ニ義アリ。本上

聲定ナリ。又論勇篇曰。勇士者其肝大以堅其膽
 去聲水搖動。豹ナリ。又論勇篇曰。勇士者其肝大以堅其膽
 滿以傍。堅ノ字下文ノ綴ノ字ニ對ス。シテリノアルラ
 云。是ソノ大ニシテ。怯士者肝系緩其膽不滿而縱。肝系ハ
 汁ノ多キヲ云。怯士者肝系緩其膽不滿而縱。肝系ハ
 拮スル柔筋ヲ云。新書國ノ符ノ推牽度是ナリ。縱トハ
 傍ヘ張ズメ細長ヲ云。是ソノ小ニシテ。汁ノ少キヲ云。
 是膽ノ大小虚實ニ由テ人ノ勇怯ヲ論辨スルナリ。其
 大ニシテ汁ヲ盛テノ多キ者ハ鎮護ノ用自カラ詹リ。其
 小ニシテ汁ヲ盛テノ少キ者ハ鎮護ノ用自カラ詹ラズ。
 故ニ馬鹿ノ如キ。膽ノ形ヲ成サズル者ハ。惕然トシテ驚
 駭シ易ク。牛猪ノ如キ。膽ノ大ナル者ハ。塊然トシテ恐畏
 セザルナリ。諸膽ノ義ハ。余ガ社中越後甘井翁著ス所ノ熊膽真偽辨ニ詳カナリ。凡ソ萬

物皆然リ。是ニ於テカ經論ノ妄言ナラザルヲ識ナリ。
 蠻説ハ剋化ノ用ヲ言フ。諱カナリト雖也。鎮護ノ義ニ
 於テハ未ダ之ヲ言フヲ聞カズ。蓋シ之ヲ言フ有ト雖
 也。譯者ノ未ダ此ニ及バザルカ。既ニ之ヲ譯スルヲ有
 ト雖也。余ガ未ダ之ヲ見ザルカ。以テ後ノ考ヲ俟フ。
 頃者塚君ノ同朋廣川君勸ス所ノ蘭療方ヲ觀スル
 二。膽汁敗黑病證曰。或善怒或善懼。此ニ由テ之ヲ觀
 バ。蘭人モ亦勇怯ノ膽ニ關ルヲ知ルカ。固ヨリ經
 ニハ怒恐ヲ肝膽ノ病ト云テアリ。本翰篇曰。肝氣虚
 則恐實則怒。根結篇曰。膽病者恐人將捕之。走ナリ

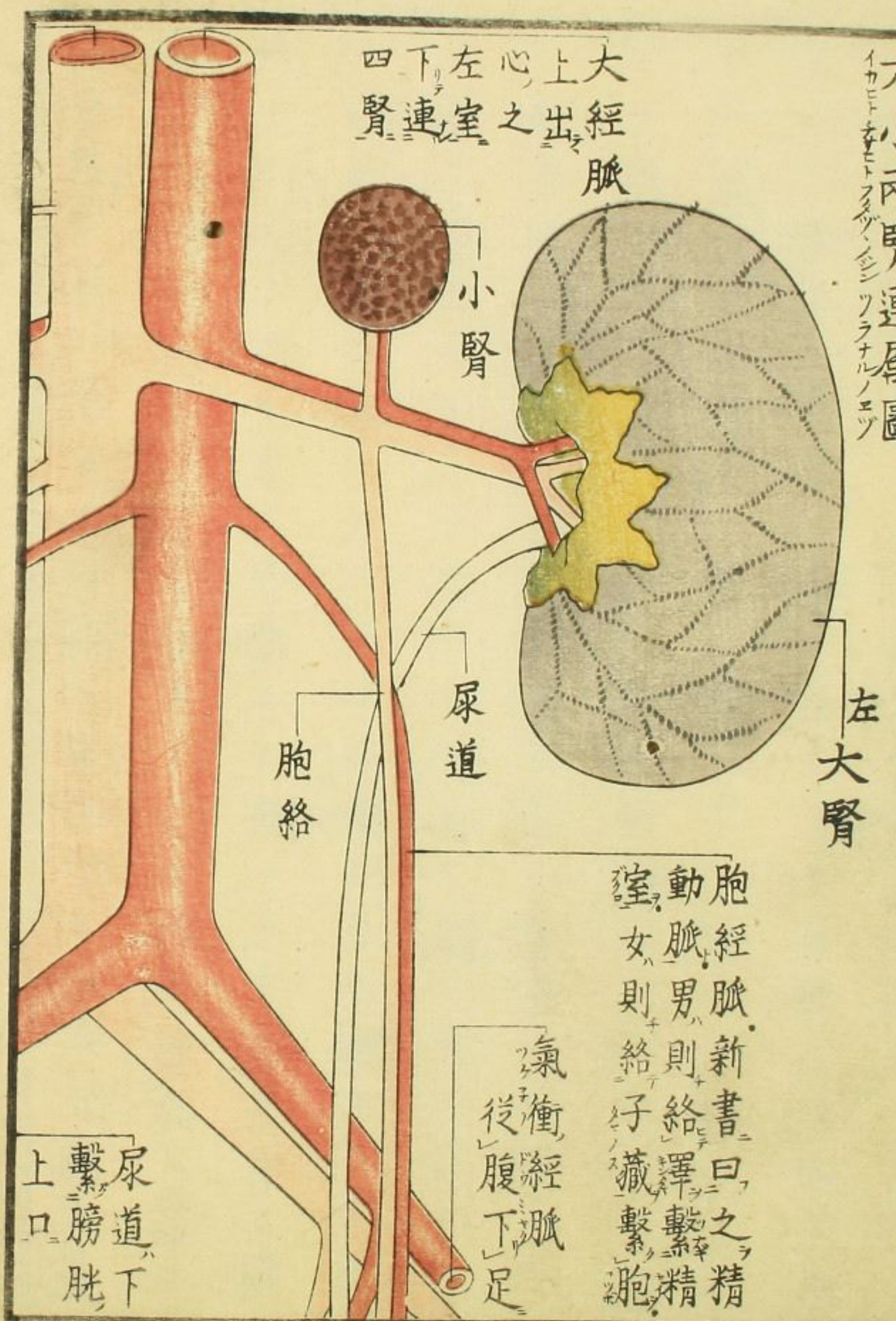
解體發家

卷之二

膽

五

大小兩腎連屬圖

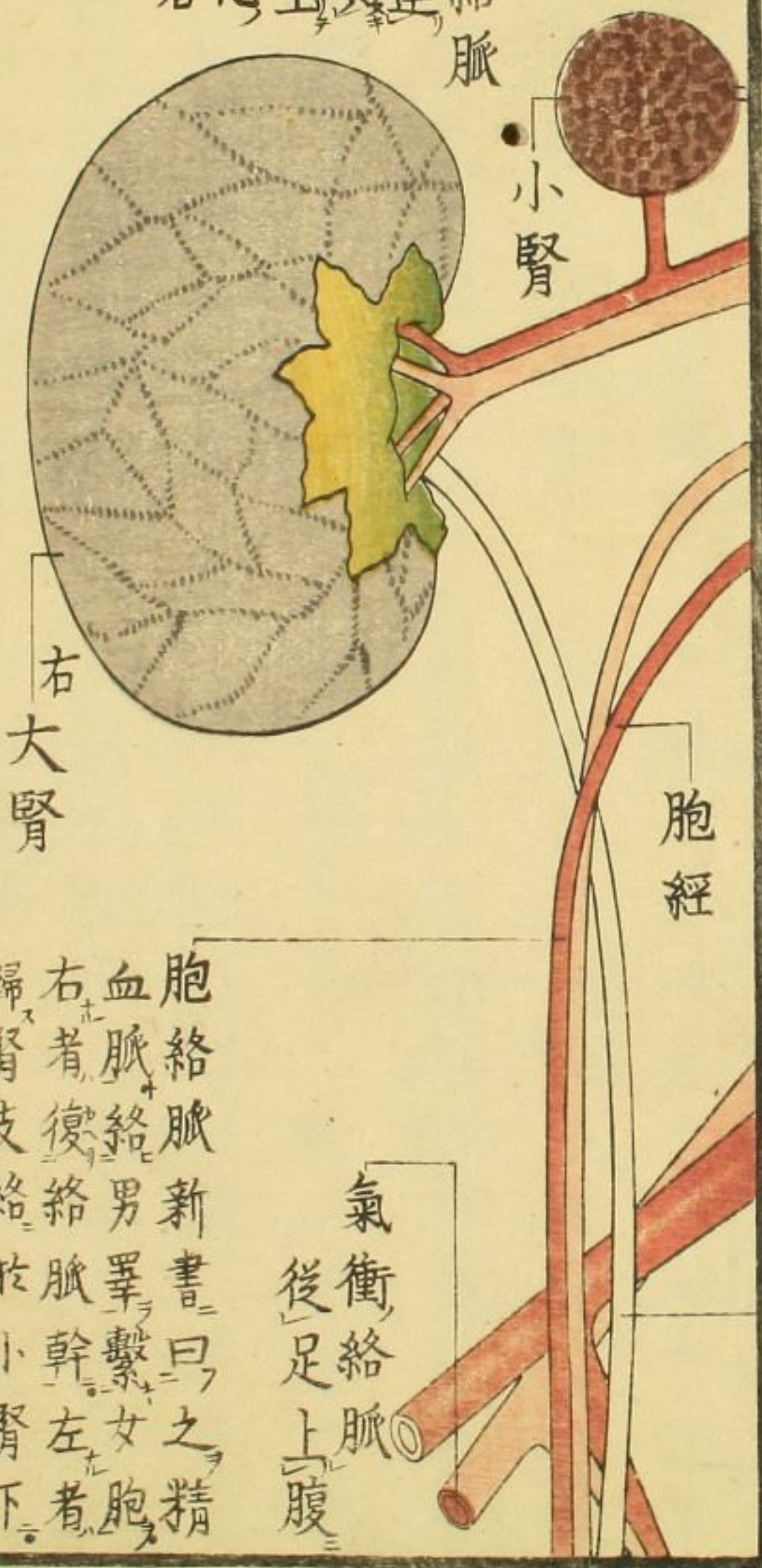


胞經脈新書曰之精
 動脈男則絡子藏繫胞
 室女則絡子藏繫胞

氣衝經脈
 後腹下足

尿道下
 繫膀胱
 上口

大絡脈
 下連腎
 入肝
 之入
 室之
 右心



氣衝絡脈
 後足上腹

壬戌解視左大腎重三十一錢長三寸五分許左右相去四寸許按諸
 家所視左者必重右者差輕小蓋左右不同者亦當
 有故也
 某氏解剖左腎重三十五錢長三寸七分幅二寸右腎重
 三十錢長三寸五分幅一寸七分
 橘氏解剖并左右重九十四錢

腎古名ムラト。今訓ミヅキモ。又クロギモ云。
腎二枚ヲ腎ト云。小ナル者二枚ヲ命門ト云。新書
者二枚ヲ腎ト謂フ。故ニ今大ナル者ヲ呼テ大腎
ト為シ。以テ小腎ニ對ス。大腎實ハ副腎ノ義ナリト云。小腎
實名ベリニレシ。實ハ副腎ノ義ナリト云。
腎ノ字取ニ从ヒ肉ニ从フ。取ハ古ノ賢ノ字ナリ。亦臣
ノ聲ニ从フ。五藏ノ撮下ニ佐シ。六腑ノ背後ニ在テ。臣
伏ノ多才ナルノ義ニ象ドレリ。賢ハ多起腎ハ大腎ア
リ小腎アリ。各左右二枚ヲ以テ一對ト為ス。大腎ハ所
謂ル腎ナリ。史記ニ之ヲ濡腎ト云。倉公傳註濡瀦也。前ハ臍部
ニ合シ。後ハ十三四椎ニ當リ。傍ハ眇上ニ在テ。上心肺
ニ出入スル所ノ經絡ニ大幹ノ左右ヨリ支脈ヲ岐テ

相連レリ。其支脈ニ連リテ内ニ嚮ノ處ハ微陷ニシ。其
外廉ハ彎曲ナリ。故ニ其形刀豆子ノ如シ。二襲ノ薄膜
アリテ包裹セリ。之ヲ剝寸ハ紫黯色ナリ。經曰生於腎
如以縞裹紫成篇。是此ノ真色ヲ謂モノナリ。之ヲ剝
テ中ヲ視ニ。外邊ハ淡紫黑色ニシ。内邊ハ淡灰白色ナ
リ。是外陰ニシ。内陽ナルノ義ナリ。以テ坎三ノ卦ニ象
レリ。故ニ經ニ之ヲ水藏ト云。痿論其内側ノ微陷ノ
處ヨリ。左右二條ノ膜管アリテ。下膀胱ノ上口ニ繫ナ
リ。太サ鵝翻ノ如シ。之ヲ尿道ト云。即チ小澗ヲ滲入ス
ル所ノ者ナリ。經曰腎者土水。上古天真論此ノ謂ナリ。

小腎ハ即チ命門ナリ。經ニ之ヲ志心ト云。解精微論刺禁論王本作
 小者又腎脂ト云。甲乙經是モ亦左右二枚アリテ相
 對シ。大腎二枚ノ内側上邊ニ在リ。即チ其支脈ヨリ。又
 小支脈ヲ分テ相連レリ。其大サ碁子ノ如ク形モ亦相
 似タリ。人ニ因テ大小不同ナリ。凡ソ嬰兒ハ其質ハ肉
 ニ似テ肉ニ非ズ。脂ニ似テ脂ニ非ズ。即チ脬ノ扁キ者
 ナリ。其色ハ黃褐ニシテ斑紋アリ。其内ハ空罅アリテ少
 許ノ淡黑鹹汁ヲ貯蓄セリ。新書云。苛私林牛私蛮人謂
 主引血中所混津傳腎而佐腎之所主也。三十九難曰。命
 門者其氣與腎通此ノ謂ナリ。

按スルニ本腎ハ大小二對凡テ四枚ヲ以テ一藏ト
 爲ス。其大小相連ルノ容チ亦水ノ字ニ象レリ。然レ
 其大ナル者ト小ナル者トハ。其形色ノ大ヒニ同シ
 カラザル寸ハ。其主用モ亦小シク異ナリ。故ニ若シ
 其大ナル者ト小ナル者トヲ分ツテ各一對ニ枚ヲ
 以テ一藏ト爲寸ハ。將ニ兩藏ナリトス。凡テ謂ベシ。經
 曰腎上連肺故將兩藏。本輸篇甲此ノ謂ナリ。將ノ字
 以テ玩味スベシ。難經三十六難ニ此義ヲ辨ズル
 詳カナリト雖凡左右ヲ以テ説ヲ成モノ非ナリ。恐
 ノハ秦越人ノ舊ニアラス。必ズ後人ノ筆削スル所

ナラン。故ニ凡ク經ニ腎ト云モノハ。大小四腎ヲ總ルノ稱ナリト識ベシ。

明李瀕湖命門攷云。命門爲藏精繫胞之物。其體非脂非

肉。白膜裹之。在兩腎之中央。系著于脊。下通二腎。上通心

肺貫腦。爲生命之原。精氣之府。人物皆有之。蓋シ實地ヲ

ラザレハ。彷彿ト雖也。斯ノ如キノ辨ヲ成シ難シ。獸ノ

命門ヲ脛ト云。又胰ニ作ル。猪胰羊胰コレナリ。人ニ比

スレバ皆實ノ大ナリ。鼠ハ特ニ大ニノ親シク腎ニ

附ク。禽類ノ腎。濼ハ脊間ニ隔リテ。差長大ニノ實セス。

生人生物皆由此出。男女媾精皆稟此命火。以結胎。人之

窮通壽夭皆根于此。清馮楚瞻錄囊。是少腎ノ精氣ヲ主

ドルヲ言ナリ。經曰。中有志心。從之有福。逆之有咎。刺禁

乙經亦此ノ謂ナリ。經ニ志ヲ腎ノ神ト爲ス。故ニ志心

按スルニ三十六難曰。命門者男子以藏精。女子以繫

胞。蓋シ繫胞ノ義ニ於テハ疑。容ベキ無シト雖也。

藏精ノ義ニ於テハ敢テ信スベカラザルニ似タリ。

然レ藏精ノ藏ハ秘匿ノ義ニアラズ。原是本神篇ノ

字面ニメ。肺藏氣。肝藏血。ノ藏ト同ジク。收藏スルノ

義ナリ。即チ大小腎間ノ經脈大幹ヨリ血液ノ醇粹

ヲ收引ノ罽ニ輸リ精ニ化シ。以テ精室ニ藏蓄スル

ヲ言ナリ。固ヨリ藏精繫胞ノ字ハ男女各ソノ主ト

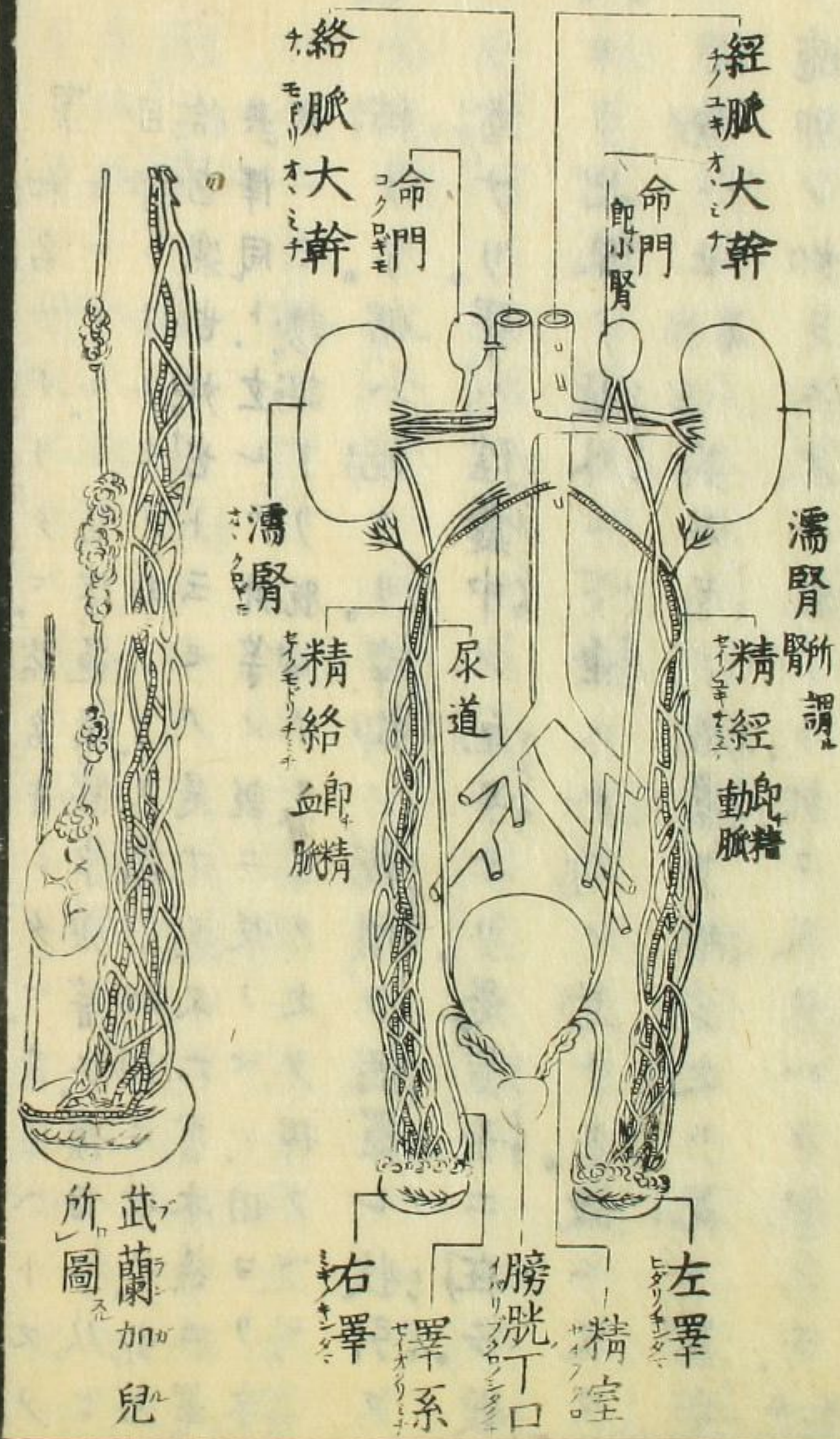
スル所ヲ以テ言ト雖也。實ハ文ヲ互ニスルナリ。故

ニ其胞ヲ擊ノ腎間ヨリ脈ヲ分ツテ以テ下リテ子
 宮ニ抵ル寸ハ其精ヲ藏モ亦腎間ヨリ脈ヲ分ツテ
 以テ下リテ精室ニ抵ルト云フヲ識ベシ。新書ニ此
 脈ヲ精脈ト云亦以テ想ベキナリ。經ニハ其本原ヲ
 指テ末派ヲ畧ス。脾ノ營ヲ主ドルト云モ是ナリ。凡
 ソ府官ノ主用ヲ擧テ屬吏ノ事業ヲ數ザルヲ要ト
 爲ス。即チ大小腎ハ府官ニノ畢胞ハ屬吏ナレバナ
 レバナリ。故ニ四腎ハ溺氷ヲ膀胱ニ滲シ精血ヲ畢
 胞ニ輸スルヲ主ドルナリ。武蘭加兒ノ圖ヲ觀ニ
 精經脈ニ入ニ似タリ。亦當ニ腎液ヲ精脈ニ傳ヘテ
 畢ノ精ヲ釀化スルノ資ヲ爲ス等ノヲアルベシ。

畢 和名フグリタマ。俗名キンタマ。蜚名ヘトスタ
 ヤンデル。正字通康熙字典等ニ。横目ニ从匕
 目部ニ收ルモノ非ナリ。玉篇ニ。四部ニ收メ。引也
 給也。樂也。好也。ト云モノ是ナリ。又六書本義ニ。畢
 典ニモ謬誤アリ。脱漏アリ。説ニ。後フベシ。固ヨリ字
 典ニモ謬誤アリ。脱漏アリ。説ニ。後フベシ。固ヨリ字
 畢ハ懌ナリ。懌ハ悦ナリ。幸御ノ悦情ヲ罔羅シ收引ス
 ルヲ言ナリ。畢ハ陰囊中ノ丸子ナリ。是男子ニ在テ腹
 内ヨリ出來テ腹外ニ下垂スル所ノ者ナリ。故ニ又コ
 レヲ垂ト云。邪客其外包ノ膜囊ヲ解テ之ヲ見ニ其形
 如クニノ二枚アリ。故ニ又コレヲ卵ト云。五
 色。經。卵ヲ割テ之ヲ視ニ。其狀チ脬ノ如クニノ白色微
 黃ナリ。左右ニ擊脈アリテ。上腎間ノ經絡ニ大脈ヨ

男子命門藏精圖

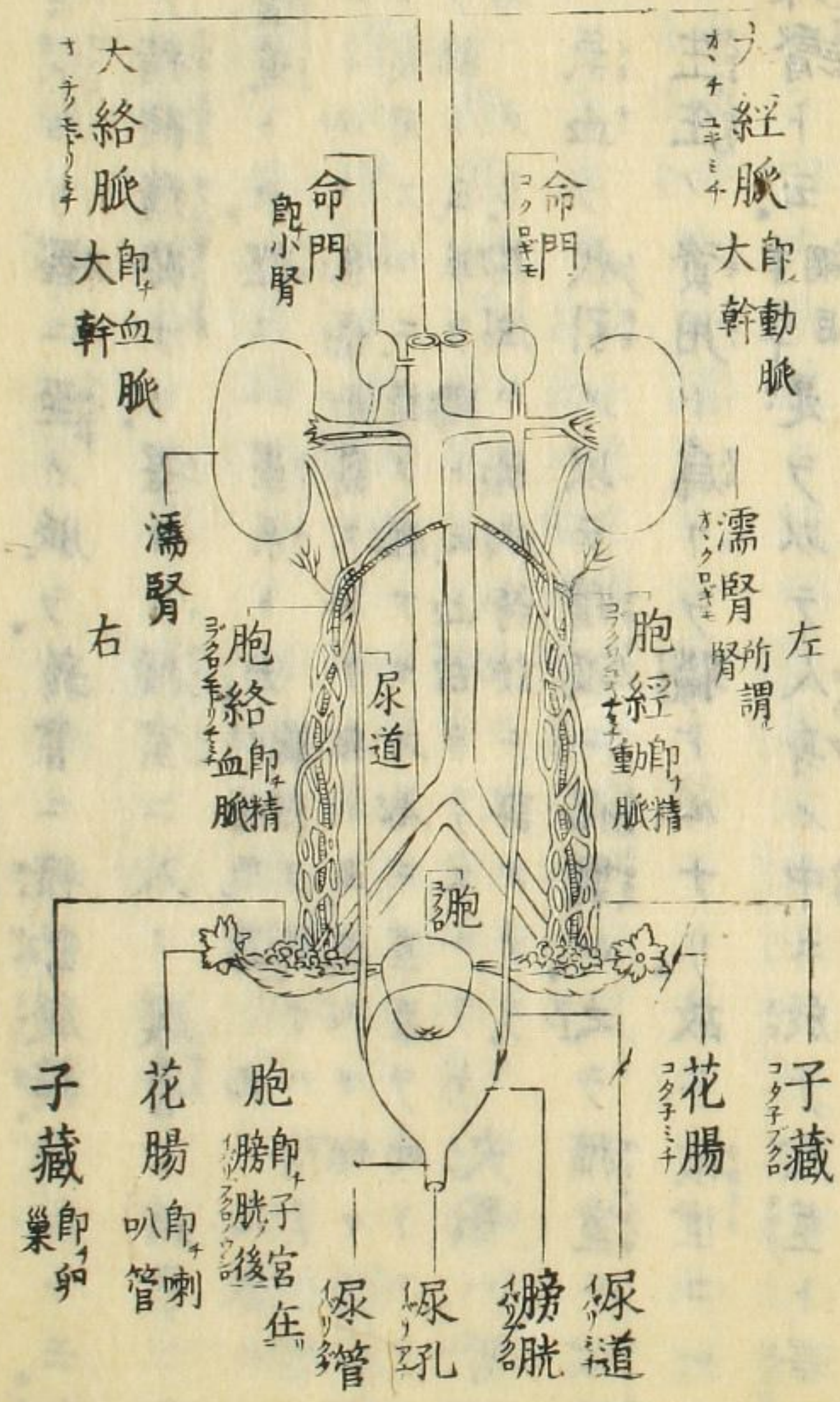
據武蘭加兒



武蘭加兒所圖

女子命門繫胞圖

據武蘭加兒



リ支別ニ下來リテ暈ヲ絡ヒ還上リテ精室ニ入ナリ。
 腎間ヨリ暈ニ至ノ脈ヲ新書ニ精動脈精血脈ト云。即
 子精經精絡ナリ。暈ヨリ精室ニ入ノ膜管ヲ新書ニ離
 養道ト云。經ニハ暈系ト云。四時氣篇凡ソ人獸ニ
 ル一無ク。色情動發スル一無ト云。漢人ガ猪ヤ羊ヲ畜
 テ食用スルニ。精ヲ臆サセ又爲ニ暈系ヲ断テアリ。猪
 ラ獲ト云。羊ヲ鷄ト云。上ハ古ヨリスル一ト夫暈ハ腎間
 見一タリ。其法ハ澤水綺談ニ詳カナリ。
 ノ氣血ヲ收引メ以テ精液ニ化製シ之ヲ精室ニ供給
 ヲ生シノ資用ト爲一ヲ職ドルナリ。故ニ後世コレヲ
 外腎ト云。本草是ヲ以テ人身ノ冲ニ於テ陰莖ト暈丸
 トノ如ク妙用アル機器ハ無シ。父カ子ヲ生シ子カ孫

ヲ生シ。嗣續連綿ノ天地ト長久ヲ爭モノハ。只比二節
 アルニ由ナリ。故ニ經曰莖暈者身中之機也。甲乙經卷
 刺節真邪。此ヲ謂ナリ。亦腎ノ賢ニノ多才ナル所以ヲ
 篇畢作金。識ベキナリ。莊子達生。腎榮。釋文本作賢。
 精室今訓ヲノコブク。又セイブク。口伝。虫名サ
 精室ハ男胞ナリ。精室ノ出書ハ胞ノ條ニ見ユ。膀胱ノ
 背後ニ在テ。其頸下ヨリ兩側ニ緣リ親密ニ粘著ス。上
 ハ左右ニ相分レテ廣ク。下ハ一枚ニ相合テ狹シ。其下
 末ハ復二個ノ細管トナリ。終ニ小水管内ニ入ナリ。其
 全體ハ小薄膜囊ノ迂迴疊積スル者ニノ。賢者仁形ノ

如ク又吞魚胞狀ノ如シ。其質ハ嫩脆ニノ凝脂ノ如シ。
 故ニ經曰。膀胱之胞。薄以懦。五味是ナリ。膀胱ニ附屬ス
 胞ト云。經籍纂詁。便又作懦。懦。柔也。弱也。凡ソ人獸凡
 ニ膀胱ハ厚クノ強。勸ナレバ。精囊ハ太夕。薄弱。柔軟ニ
 ヒザレバ。傷リ易ク見ヘ。維シ。其二個ノ細管ノ外邊。小
 水管ノ起處ニ。圓小内空ニノ。移チ心藏ノ如ク。大サ萬
 歳子核ノ如キ者。属リ。此内ニ恆ニ淡精ヲ瀦蓄シ。時ニ
 應メ注洩シ。以テ小水管ヲ濡潤メ。小水ノ通利ト真精
 ノ出飛トラシ。能ク快決ナラシムルナリ。故ニ新譯ニ
 之ヲ攝護ト云。經ニ之ヲ胞腫ト云。淫邪發。夫精室ハ畢
 ニ受テ寶精ヲ藏蓄シ。迺チ男女交媾ノ際。情意暢美ノ

極ニ至テ。發出射飛セシムルヲ職ドルナリ。蓋シ男
 精ノ生活ノ勢アル。一。管ニ經血ノ猶ヲ水銃ノイクナ
 ルノミニアラズ。妙用不測ノ神靈ヲ含蓄スルニ因テ。
 能ク子宮ニ飛入シ。子門ニ透達シ。子藏ニ通徹ノ。德流
 氣薄テ。女卵ヲ萌發セシムルヲ主ドルナリ。
 余嘗テ雞ヲ割。嚙ヲ包ニ。之ヲ視ニ。其雄ナル者ト
 イヘ。其澤ノ腹外ニアラザル寸ハ。則チ腹内ニ在
 リ。但ソノ形ノ差大ニ。實セザルノミ。夫男ニ龜稜
 アレバ。女ニ繫廷アリ。女ニ乳アレバ。男ニモ亦アリ。
 唯ソノ形狀處在ノ小異ナルノミ。此ニ由テ之ヲ觀

バ。女モ亦兩丸ノアルベキナリ。經曰丈夫癆疝婦人
 少腹腫。經脈起於文互ニスルナリ。癆疝ハ男界ノ疾
 ナレバ。此ニ少腹腫ト云寸ハ。必ズ女界ノ疾ナルベ
 キナリ。即チ女界ト謂ベキ者ハ花腸子藏ナリ。下文
 ニ詳カニス。

子臟今訓コタ子ブクロ。一名タマ。ス伝。蚕名エイ
 一レフ。フロ。左。新書ニ譯ノ卵。巢ト云。一名エイ
 按ズルニ。詰。訪。ニ。難。卵。ヲ。謂。テ。繅。子。ト。為。ス。蓋。シ。故
 ハ。卵。ト。子。ト。通。用。ス。ル。ト。見。ヘ。タ。リ。故。ニ。子。藏。ハ。猶
 ヲ。卵。藏。ト。云。カ。イ。キ。ナ。リ。
 子臟ハ少腹内子宮底ノ兩側ニ在リ。猶ヲ男子ノ睪ア
 ルニ同シク左右二枚アリ。李珠等ガ子宮左右ノ辨亦
 子臟ハ少腹内子宮底ノ兩側ニ在リ。猶ヲ男子ノ睪ア
 ルニ同シク左右二枚アリ。

其大小モ亦大抵ニ睪ニ相似タリ。但其異ナル所ノ者
 ハ。薄膜ヲ以テ數顆ノ小卵ヲ包藏メ。花腸ナル者ノ上
 邊ニ連続セリ。花腸ハ新書ニ所謂ル喇叭管ニ。即チ
 男子ニ在テハ睪系コレナリ。此膜管ハ差厚クメ。胞側
 ニ連接シ。横ニ長ク彎曲ニメ。其卵窠ヲ擁ケリ。其接ク
 處ハ至テ細ク。漸次ニ太クナリ。端末ハ頗ル開キテ。其
 形子喇叭ニ似タリ。故ニ喇叭管ト名ク。然ル其開ク處
 ハ。自カラ臍裂メ六辨ヲ爲シ。宛モ花ノ發ルガ如ク。其
 花辨能ク開合メ。以テ其用ヲ爲ナリ。故ニ後世コレヲ
 花腸ト云。宋王達經ニ之ヲ子門ト云。下文ニ見ユ。余
 嘗テ家楷ヲ解テ

其卵巢ヲ見ニ左右大小環ナリキ是變ナリ左ハ多
 顆ニノ重サ七五分右ハ少顆ニノ五分一卵ノ
 大サ松ノ子ノ如シ凡ソ鳥獸ノ卵巢ハ其階ヤウ人ト
 以テ子宮ト爲シ太ダ細長ク環ノ腸ニ似タリ子門ヲ
 ノ卵巢ハ鳥類ト同ジク腎間ニ在テ脊骨ニ著キ太ダ
 細小上腎間ノ經絡ニ大脈ヨリ支別シ下來リテ卵顆
 ナリ絡ヒ胞器ヲ繫グ亦男子ノ睪ヲ絡ヒ繫グニ相同
 シ故ヘニ新書ニ此脈モ亦精動脈精血脈ト云男ト同
 經ニハ此脈ヲ胞脈胞絡ト云胞ノ條夫子藏ハ腎間ノ
 氣血ヲ收テ卵顆ヲ孳養シ男精ヲ子門ニ待テ卵子ヲ
 ヲ萌動發出セシムルヲ職ドルナリ子門ハ男精ヲ
 宮ニ受テ藏ニ達シ復卵子ヲ藏ニ受テ鞠養シ迺子送

新胎

テ宮ニ舍ラシムルヲ知ドルナリ其用門戸ノ如シ
 女子ハ精ヲ藏内ニ化シ凝結ノ卵ト爲シ以テ真精
 ヲ卵中ニ蘊蓄ス故ニ男子ノ如キ濃厚ノ真精ヲ溢
 瀉スルヲ無シ其媾會暢美ノ極ニ至テ宮中ヨリ流
 溢注瀉スル所ノ液汁ハ淡清潤滑ニメ猶ヲ男子ノ
 胞腫ヨリ出ス液汁ノ如ク然リ以上虫説ノ意漢人
 ル亦此ヲ以今コレヲ呼テ淡精ト云假精ト爲ス眞
 精ニハ非ルナリ故ニ女子ハ卵ヲ以テ精ト爲ス但
 男精ト異ナル所ハ薄膜ヲ蒙ルト蒙ラザルトナリ
 男精ハ睪系ヲ經テ成リ女卵ハ既ニ成テ花腸ヲ經

解體發蒙

卷之二

子藏

三

男精ハ先ニ子門ニ入テ女卵ニ著キ。女卵ハ男精ヲ得テ後ニ子門ヲ出ツ。皆是先後表裏陰陽自然ノ道理ナリ。易繫辭曰。男女構精。萬物化生。至レ盡セリト謂ツベシ。愚考

按スルニ經人雜病。婦ニ胞子門子藏ノ三名ヲ枚擧メ。各治法ヲ辨別ス。觀ベシ其ノ一類ニメ三種ナルヲ。故ニ唐孫思邈。千金方。婦曰。生熟二藏。虛實交錯。未解。斯レノ明。叔ニハ。ニヲ誤リテ。五ニ作り。太ダ。惡血内漏。是氣脈損竭。是氣虛。其終曰。絕嗣不生。胞門閉塞。塊ノ類。是レ血。突。子藏閉塞。不受精。疼。沙。腹。冷。痛。不。孕。ノ類。是レ血。突。子藏閉塞。不受精。疼。沙。腹。冷。痛。不。孕。

密精經
有生藏
熱藏之
自亦可

蓋シ幼ニ所謂ル生熟ノ二藏ハ胞門ト子藏トヲ指ナリ。即チ子藏ハ卵巢ニメ男精ヲ受テ始生ノ處ナリ。故ニ生藏ト爲ス。胞門ハ子宮ニメ卵子ヲ納テ成故ニ熟藏ト爲ス。是ニ藏ノ分別ナリ。千金ハ甲乙ニテ謂テ子宮ト爲ス。宜シク從フベシ。金匱ニ子藏開クト云ハ。何ヲ指スニヤ。疑フベシ。外臺モ太ダ混雜セリ。並ニ取王。燾。外臺。此文ヲ引テ生熟ヲ矣。然ニ作ザル所ナリ。秘要。此文ヲ引テ生熟ヲ矣。然ニ作レリ。是侘ナシ生熟ノ字面ヲ解サバナリ。外臺ヨリハ百年モ以前ニ出來タル千金ナレバ。既ニ王燾ノ寸ニ淨誤ノ後。然ニ作ル本モアルベシ。或ハ宋臣ノ校正ノ寸。明。李東璧曰。胞門子藏。爲奇恆之府。本草綱目。誤ルカ。二百五十七。奇恆之府者。是亦竊カニ其二藏アルヲ謂モノ出於五藏別論。

ナルベシ。子門ハ二藏ノ間ニ在テ。二藏ニ鈍スレバ
 又經曰。石痕生於胞中。寒氣客於子門。子門閉塞。氣不
 得通。胞中惡血當寫不寫。衄以畱止。日以益大。狀如懷
 子。月事不以時下。皆生於女子。可導而下。水脹論。衄以
 是血塊ヲ生スルノ由ヲ語リテ遂ニ其治法ニ及ブ
 者ナリト雖也。亦以テ胞ト子門トノ二物ナルヲ
 辨スベシ。蓋シ子門ハ花腸ニノ固ニ通竅アリテ胞
 中ニ達ス。徒ニ夫精ト婦卵トヲノ出入往來セシム
 ルノナラズ。毎ニ氣ヲ通移スルヲ猶風又キノ空
 ノズク然リ。坊曰。陰吹而正喧ト。是亦此管ヨリ腸間
 出スレトヲ得ザルヤ必セリ。此ニ由テ之ヲ觀バ。胞
 子門子藏ノ一類ニノ三種ナルヲ亦明カナラズヤ。
 後人ノ摸索スルニ由ナキ寸ハ。誤リテ以テ混同一
 物ト爲モノ。固ヨリ論スルニ足ザル所ノミ。

若シ其樞機ヲ失ノ氣ノ通路ヲ塞グ寸ハ。血凝テ外
 出スレトヲ得ザルヤ必セリ。此ニ由テ之ヲ觀バ。胞
 子門子藏ノ一類ニノ三種ナルヲ亦明カナラズヤ。
 後人ノ摸索スルニ由ナキ寸ハ。誤リテ以テ混同一
 物ト爲モノ。固ヨリ論スルニ足ザル所ノミ。
 奥劣齋曰。普渡慈航云。盤腸生產。花腸俱出。予初ノ之
 ヲ解サス。斯編ノ喇叭管ハ即チ花腸ナリト云ノ説
 ヲ聽テ。始テ能ク醒ス。トヲ得タリ。是子宮脱出ノ太
 甚シキ者ニメ喇叭管卵巢ヲ連子テ俱ニ出ルヲ云
 ナリ。予亦嘗テ親シク之ヲ目撃スト云。

胞子臟子門連屬圖

據奧

氏所秘圖

子臟即卵



子門上口

子門即花腸

男精所往

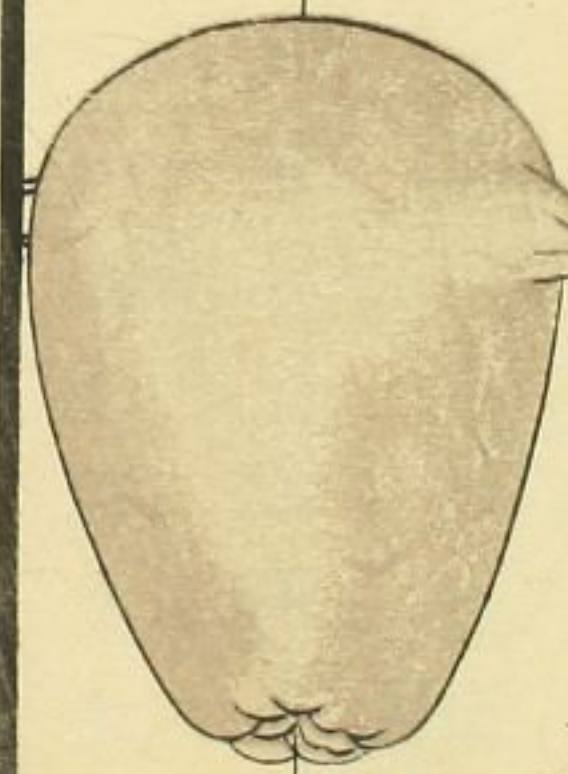
女卵所來

其用如門

故曰子門

子門下口即子宮上口

胞血室



子宮下口

女血出

男精入

人物之結胎以女卵為體故經曰人之始生以母為基此之謂也

子臟



子門

胞 和名コブクロ。俗名コツボ。蛮名レーフ

胞ハ子宮ナリ。胎子ヲ包裹スル所以ノ者ナリ。蓋シ女

子ヲ主トメ之ヲ言カ。故ニ經ニ女子胞ノ稱アリ。五藏

又毎ニ月水ノ瀦ル處ナリ。故ニ方ニ血室ノ名アリ。陽

病下婦子宮ハ少腹ノ下横骨ノ内。尿府ト魄門トノ間

ニ有テ牝戸ノ奥ニ在リ。測ルニ深サ三寸所或ハ少シ

然ニ黃花女ハ處女膜アリテ其形ハ鷲卵ヲ倒ニ掛カ

如ク上底ハ圓大ニメ下頭ハ尖小ナリ。其狀ハ肉塊ノ

如ク重クニメ中ニ少空アリ。量ルニ蠶豆一顆ヲ内ニ

シ。然レ身彌月ノ能ク張大廣闊ナル者ハ本體膜質

レバナナリ。其下頭ノ直下ニ一ノ下口アリ。是月水ノ

テ男精ノ入ノ處ナリ。又上底ノ兩側ニ二ノ上口ア

リ。即チ子門ノ通竅ニメ男精ノ往キ女卵ノ來ノ處ナ

リ。其月水ハ則チ子門ヲ經ルヲ無ク直ニ腎間ヨリ胞

ヲ繫ノ脈ヨリ滲來ル所ナリ。經曰ク月事不來者胞脈閉

也。胞脈者屬心而絡於胞中。病論是ナリ。胞脈ハ胞經

ニ出ハスルニ大脈ニ胞經胞絡ハ俱ニ腎間ニ係ト雖

特ニ左ノ胞絡脈ハ直ニ小腎ノ下ニ繫ゲリ。故ニ經曰ク

胞絡繫於腎。論奇病此ヲ謂ナリ。夫子宮ハ月水ヲ下出シ

假精ヲ注瀉シ。男精ヲ攝ノ子門ニ達シ。子門ヨリ卵子

婦體經文

卷之二

子宮

三

ヲ迎テ舍ラシメ。化臍成産スルヲ職ドルナリ。

千金求子云。妊娠二月名曰始膏。精氣成。胞壤。蓋シ女

御ハ男精ノ施テ受テ萌出シ。先ヅ子門ノ統中ニ

包テ進テ卵内ニ寓シ。後ニ入テ宮壤ニ捨スト云。然

レ槌以未ダ日數ヲ説カズ。故ニ以テ後ノ考ヲ俟ツ。

按スルニ胞ハ泡ナリ。通雅云。包从象子。在胞中是

ナリ。經ニ胞ノ字ヲ下スモノ凡ソ十有七アリ。王註

ニ以テ子宮ト爲モノ是ナリ。其或ハ心包ト爲シ。或

ハ膀胱ト云ハ非ナリ。蓋シ胞ハ女ヲ主トメ言ト雖

氏。又男ヲ指テ云ヒ。又男女ヲ通メ云ナリ。宜シク以

テ分別スベシ。大奇論曰。脈至如弦。是胞精子不足

也。並ニ精室ノ條ニ引ク所ノ五味篇ノ説ノ如キ。是

其男ヲ指テ言モノナリ。示從容論曰。膽胃大小腸脾

胞。膀胱。腦髓云云。氣厥論曰。胞移熱於膀胱。則癰瀉血

ト云ノ如キ。是其男女ヲ通メ言モノナリ。膀胱其人

如狂。血自下云々。宜桃核承氣湯。是即チ胞移熱於膀

胱モノニノ所謂ル熱入血室ノ証ナリ。若果ノ熱ノ

膀胱ニ結ノミナレバ。何グ血下リ。如狂ナルノ理ア

ランヤ。是恐クハ張仲景ノ疎漏ナル所ナリ。

吳崐曰。胞陰胞也。在男則爲精室。在女則爲血室。氣厥

張介賓曰。胞子宮也。男精女血皆存乎此。而子由是生

故子宮者實又男女之通稱也。錄求正吳張二氏ノ解。亦

以テ胞ノ男女ヲ通稱スルヲ明スナリ。意ニ胞ヲ

誤テ以テ膀胱ト爲モノ。蓋シ張仲景ヨリ始マレリ。

全匱轉胞ノ胞和漢ノ註者皆以テ膀胱ト為ス。是レ
 汗牛充棟ノ字書ニ誤リ解スルニ雷洞スルノ余
 友奥方裔斷ノ以テ子宮ト轉ノ線道ヲ纏綱スル者
 ト為ス。余モ亦此証アルヲ觀ニ實ニ方裔ガ所
 說ノ如シ。徒ニ手術ノ能スル所ニアラズ。湯藥ノ
 應スル所ナリ。本ト轉胞不得瀉ハ古經ノ字面ニメ
 即チ腎氣丸ノ目モ胞絡繫於腎ノ語ヨリ觀シ来レ
 リ。故ニ以テ膀胱ト為モノ非ニ謂ナク。以テ子宮
 ト為モノ是ニ據アリ。然レ胞系了戾ノ字ニ至テ
 ハ固ニ仲景ノ總論ニ出テ最モ後人ノ謬惑ヲ生ス
 ル所ナリ。或ハ所謂ル叔和ガ
 撰入カ。學者室ク之ヲ考ベシ。

子宮ハ倒掛ノ上ヲ尻トシ下ヲ首トス。故ニ胎子モ
 亦尻ヲ上ニメ首ヲ下ニスルヲ正ト為ス。胎子倒首
 ノ說ハ七百年前ニ殊ノ沈存中夢溪筆談卷七嘗テ明辨セ
 リ。言翁醫學救弊論亦畧引之。吾邦ノ賀川氏ニ始ルニハアラ

サレナリ。又變說ニ右罩ト右卵巢トハ男ヲ生シ。左

罩ト左卵巢トハ女ヲ生スト云。是即チ印度ノ說ニ

似タリ。尊者世親俱舍論曰。若男處胎。依母右脇。向背

蹲坐。若女處胎。依母左脇。向腹而住。分別世我邦ノ

說ト左右交互セリ。蓋シ左衽ノ民ハ我が右衽ノ人

ト異ナルカ。凡ソ歐羅巴ノ學タルヤ。諸ラ印度ニ採

モノ多シ。印度ハ亞細亞ノ内ナレ。彼ニ近ク通シ

本ハ印度ノ西ナル亞赫未亞ニテ創製スルナリト。

蘭學階梯ニ見ユ。手譜沢付ノ法モ亦印度ニ倣ナリ。

彼ガ艱産ニ手術機器ヲ用ユルモ亦印度ニ倣ヘル

所ナリ。俱舍論曰。其子死于胎内。時有諸醫者妙通產

法。朕末梨汁用塗其手。執小利刀。孔中分解肢節。牽引於外。是以テ證スベキノミ。俱舍論ハ初唐ノ玄奘ノ前ニアリ。然ルモ其未ダ譯セザルモノ。已ニ彼ニモ縛ルナルベシ。

本草綱目人部ニ免媼ノ産門ヨリ出ス。或ハ脇ヨリ生レ。或ハ背ヨリ生レ。或ハ腋下ヨリ生レ。或ハ股髀ヨリ生ルト云ノ類ヲ載ル。詳カナリ。然メ多クハ瘡瘍ヨリ出ト云寸ハ。即チ夏子益ガ所謂ル孕癰

ナルモノ亦是ナリ。渾テ是孕胎ノ始メ。淇卵ノ子門ニ入ラス。腸間ニ落チ。宫外ニ旅ル者ナリ。並傍ノリ。養消スト。雞片。其終結ニアラザル故ニ。日月子後母背ル。多シト云。綱目云。陽翟婦人妊三十月。子後母背

是ナリ。然ル所以ノ者ハ子門ニ病ヲ生メ塞グヲ以テノ故ナリ。亦詭ゾ怪トセンヤ。男精ノ子藏ニ施ヤ。御時ニ卵ヲノ滿ト云。卷クハ其間ニ病ヲ生スルノ移ス。其最モ疑フベキハ。歴史ニ載ル所ノ男ノ致ニ化シ。女ノ男ニ化シ。且ヘ男ノ化メ女ト爲モノ。月事アリテ子ヲ生シト云モノ是ナリ。然ル今コレヲ古經ニ考ヘ。實說ニ徴スレバ。男女氏ニ同ク其物ヲ具スル寸ハ唯其形狀處在ノ小變スルノミ。亦深ク異トスルニ足ザルナリ。孫真人ガ胎子ヲ轉メ女ヲ男ト爲ト云モノ。或ハ其理ノ無ニシモアラザルカ。孕胎ノ義ハ新譯

