

© The Tiffen Company, 2000

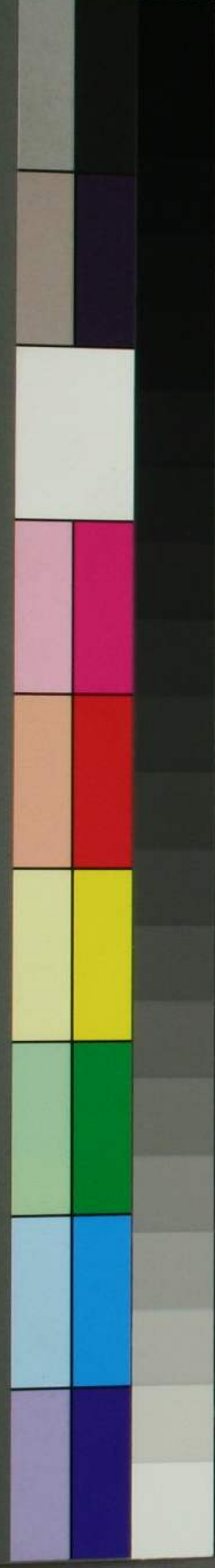
KODAK Gray Scale

C

Y

M

Kodak  
LICENSED PRODUCT



醫  
案  
類  
語

ヤ

9

一至一

ヤ 9  
958

3 9



門 79  
號 958  
卷

冊 一  
號 三  
函 乙 4

醫案類語叙

怡  
蘭

我醫之有案猶獄之有案也

據經合律公斷明決而所以

使其人無冤也故醫而不能

為案猶心知而口不言焉治

之當否何以明之由是觀之



醫案類語 卷一 序一

醫案類語 卷一  
案之於醫也。不亦關係之大乎。於是乎。淇園君親與夫。二三醫子。爲之著述焉。其爲書也。上自經傳。下涉百家。引之證之。立門分類。類聚成語。國字譯之。編成命曰醫案類語。

蓋爲初學習業者撰也。夫淇園君之爲儒。授經解義。日不暇給。而銳意編述。所著居多。欲以利人。不亦壯乎。一日介石田生。託序于余。曰。斯書將梓。雖文場餘緒。而事基于醫。

吾子宿醫也。願一言以弁之。余忸怩曰：余方伎中人也。惟業是務，文雅掃地久矣。矧乎淺識寡聞，不能為三都之玄晏。欲辭者數回，又幡然改曰：言之不文，吾猶人也。余不下。

手。或謂醫無人已。余髮種種矣，為羞縮焉。顧初學作案者，得斯成語也。一枝取諸桂林，片玉取諸昆侖。左右取之，自逢其原，人人必無徒寬也。然則淇園君之績，豈唯夫二三

子之為永錫乎哉

安永三年甲午秋八月穀旦

御醫法眼中山玄亨永貞

甫撰於玄玄堂時年七十

有八



醫案類語叙



余聞晉有一才人欲刊正周易及諸藥方先與祖納共論祖云辨釋經典縱有異同不足以傷風教至於湯藥小小不達便致壽夭所由則後人受弊不少何

可輕以裁斷祖之此言可謂仁  
識哉怪今之醫家謾貶削古經  
徒劾駁旧說怠棄陰陽威侮五  
行覷然舞其文躍然以為得著  
巧言無稽之書眩惑凡俗玩弄  
庸學竊顧其術既無三折七年

之習業又無四診九候之明徵  
戾正饒陋妄意穿鑿謾按未達  
之藥徒期僥倖之功偶起一疾  
則戴面自許夫折言破律行偽  
而堅言非而辨執左道以疑衆  
者不免兩觀之誅也若便呂政

醫案類語 卷一  
當世必燒之坑之何可以醫卜  
赦之手余居恒深慨歎焉是故  
有人請序跋於方書固辭不肯  
焉蓋恐助桀為虐也近日王舍  
元韶者來謂余曰淇園先生所  
撰醫案類語成矣今將鈔梓冀

先生叙之因出其凡例而視之  
余讀畢曰於戲此舉也不翅醫  
案之規模殊為方書之南針實  
非巧言無稽之比其功可謂偉  
矣淇園君雖非專門而能為醫  
家勞其巨臂苟執刀圭者豈不

謝其勞乎哉因叙

安永三年甲午孟秋

上總權介和氣正路撰



*Faint bleed-through text from the reverse side of the page, including characters like '命' and '余'.*

醫案類語序

吾淇園先生之訓誨文辭率用  
譯語雖遇其難通曉者亦皆比  
類內外妙契彼此以示之旨於  
是邃言旁會幽意曲暢雖乃童  
卯幼孺夙得達文義焉矣余嘗



醫方類語 卷一  
一日侍先生言及醫事。因遂請纂醫家必用之語。旁加譯語。以資蒙生。先生諾。既而余也業務旁午。因循不果。亾幾去歲。東觀及今。夏歸京。候門下。先生首示新著一卷。且命序於余。取而視。

之。乃余前日所請者。令吉岡元亮輩纂輯。題曰醫案類語。余頓然不知所言。徐審其揆。門類備設。部名眵分。而上自素難。下逮近時之書。細摘纖收。包羅罔遺。寔饒饒然醫家之寶庫哉。矧又

妙譯巧喻。用提導其文乎。此書  
 一出。則萬邦業醫者。不啻免樸  
 人之謗。修之博之。以得成濟世  
 之業。則先生曲成之功。人孰謂  
 不偉矣哉。人孰謂不偉矣哉。  
 安永三年甲午仲秋平安橘陶

拜撰





醫案類語凡例

一先是吾淇園先生嘗憫諸生學文辭之不復也因命元亮輩先鈔纂諸家類語曰易不云方以類聚又云觀其所聚乎此其於學與文辭雖謂之爲筭表可也元亮輩所業多醫則其所先就者此冊子也既成乞之先生附以譯語以便蒙生觀覽顧以醫事言多瑣近蒙生尤易領會若能由此以例之彼即可以推及餘諸家矣則此亦未必非自邇之意云爾

一刀圭為事言亦洪繁乃古今醫書汗牛不啻此一  
小冊曷能盡之此書所纂主意惟畧充門類以備  
取準是以設科取盈而已不隨書論代也其所次  
比乃又有似乎鄭雅錯陳者要以為鎔化剪裁全  
存其人爾觀者幸勿謂掛漏而雜選

一立門設部務多分目庶以便稽求雖然所鈔辭句  
有不得不連帶剩語者不則語意欠曉晰故姑併  
存之則其旨或有兼及餘部選因或止彼存此此  
尤難停當者如閱求者須遍按得之吉岡元亮識

醫案類語總目

乾部 人品門

兌部 病原門

離部 病候門

震部 請療門

巽部 定案門

坎部 製藥門

艮部 施治門

坤部 紀效門

醫案類語乾部

目次人品門

人物脚色 人物 稱呼

年紀容貌 年紀 容貌 資稟 性格 奉

貴賤貧富 貴 賤 貧 富

醫人稱謂 高手 庸工 雜載

歲月日時 附歲 月 日 時 雜載

醫案類語乾部

平安淇園先生譯定 平安 吉岡元亮

門人 中川 億纂輯

松代 厚木有則

平安 石田 熙校補

人品門

人物脚色

○一貴人 ○一貴婦 ○一武弁 ○一富人 ○一

富翁 ○一富婦 江篁南 ○一儒者 薛 ○一富兒 丹 ○一

壯年○一老人○一老婦○一小兒○一孩○一女孩○一中年婦人○一人○一婦人○一内室○一僧○一緇侶○一羽士○一農○一農夫○一村夫○村庄一婦○一染匠之婦○竹匠之婦○一賈○一商○一老僕○一僕夫○一婢子○一梨園錄○一青樓○一某妓  
コウシヨク 稱尊 ○乃尊 ○令堂 ○尊堂老夫人 ○太夫人  
テノコ 某先生庶母 ○岳丈 ○岳父 ○岳公 ○岳翁 ○丈人 ○岳母 ○令政 ○乃政 ○内人 ○乃眷 ○尊眷 ○  
オウカク 人 ○岳母 ○令政 ○乃政 ○内人 ○乃眷 ○尊眷 ○  
コトモト 婢子 ○一梨園錄 ○一  
コトモト 梨園錄 ○一

某兄孺人 ○廼即 ○令郎 ○令子 ○長君 ○長公 ○次公 ○令兄 ○令弟 ○令媳 ○令弟媳某娘子 ○一  
オトコ 小愛 ○三歲一愛 ○第三令子室 ○令愛 ○二令愛  
オトコ 令孫 ○令寵 ○尊寵 ○某宅之使 ○門下幹人 ○  
オトコ 盛价 ○某公跟随 ○某公 ○某君 ○某先生 ○某師  
オトコ 年紀容貌

年紀容貌

年紀 ○青年初姪水 ○少年 ○弱齡 ○壯年 ○丁年  
オトコ 兒年一歲零四箇月時效 ○未齒 ○弱冠 ○綺年  
オトコ 青歲 ○盛年 ○華年 ○韶年 ○嬌節 ○茂年 ○立

年○ワカキトシ芳年○ニシヨ年僅三八○サシラフ年甫三旬○ハスソコ令愛及笄後

○ニシヨ年過四十○ニシヨ年可五旬○ニシヨ年將五十○ニシヨ年近半百

○ニシヨ耳順○ニシヨ年過古稀○ニシヨ年當八旬○ニシヨ強仕之年○ニシヨ晚

景○ニシヨ暮年○ニシヨ老年○ニシヨ頽齡○ニシヨ望七之齡○ニシヨ天癸已盡

之後氏喻

**容貌**其形瘦而色紫黑丹○ニシヨ年三十餘身材肥盛眞

○曰此兒形色嬌嫩外邪易入注○體甚肥胖○體

豐腴○體長露筋骨丹○體豐厚善飲水○形色瘦

白注石○形肥色紫同○長瘦色蒼同○為入魁肥

**類**○一婦形質瘦小面色近紫注○一侍女年十二

歲容貌頗通新主嫌其脚大用脚布任意纏緊正○

面白體豐氏喻○稟豐軀偉同○年登古稀面貌若童

子同○老先生玉體清瘦同○形近肥注○形色頗

實同○形瘦色悴同○形色清癯同

**資稟**色白神怯○神氣素弱○體素弱○質弱而色

蒼注○稟厚形瘦○一男子兩足常熱冬月不加綿

自誇壯實薛○諸公至老精敏不衰升降如儀類○

精力如丁年丹○其稟氣怯弱可慮也效○元氣元

弱○冬不衣綿作渴飲冷每自喜壯實薛○澄川先生素患鼻鼈諸女稟之減苦肺氣不清鼻間窒塞喻氏

○素恃強壯ハナソツタヤチコエチヤ

性格性剛毅雖有吉慶事未嘗開口而笑魏○平生

志大心高類○性沈多憂同○一人性狡躁同○長

厚君子也而存心博愛赤○好笑無度外○量窄而

緊於財水○豪放不拘人言有晉人風酒後益恣同

○夫人賢慧治家勤篤為入精潔周致以產多而氣

血憊同○語言端謹○素性急暴

奉養○性躁味厚澗○知其飲於醲肥者致格○畏熱

喜掀露風涼類○壯年客外不謹而生楊梅瘡赤○

每縱膏粱正○繼娶幼室乃嬌態人也自服補腎助

陽之藥同○平日持齋喻○七旬御女不輟此先天

元陽固密同○邇來世薄人必妄沈匿花柳者眾錄○

一壯年奉養厚丹

貴賤貧富

貴○曰公貴倨也者何堪此赫○醫療貴人時或不

愈帝乃令貴人羸服變處一針即差後漢書



賤何可以細人而勞長者赫○日僕役之職飲食寒熱風暑濕寒尋常觸冒也恐難調攝門

貧家事窶之亦不能復迎醫鄰人覩其狀以生死在須臾間群然發善愿科斂助其殯斂之需赤○諸君

荷能以助殯者助其市人參庶幾可起死而還之生也同○妾以良人抱疾日久典賣殆盡無以供醫藥

之資功過○對日窮無一文豈堪辦此說

富膏粱酒色之人溪○因邀謝錢三百千之外復覓銀二十五兩說○奉銀五十兩為藥資同

醫人稱謂

高手名手○所詣亦精赤○高醫說○良醫○上工

○上醫名工○知人死生不啻扁鵲赤○善工說

○國手○醫道中白眉赤

庸工俗醫○凡醫夷堅○拙工○不韻者偏救○下工

○中醫○下醫○盜醫儒○黠醫喻

雜載國醫○御醫○草澤醫類○里醫○貨藥道人

○專科○同道中一友救○鄰醫赤○外科醫說

醫僧同○貨下胎藥為生同○他醫儒○啞科○善

數割クハク氏ウヂ喻ヨ○内醫ウチノイ証シ

歲月日時トキ附ツケ

歲イナヒ○一稔イチレン○周歲シユサイ○期年キネン○期月キゲツ○終期シュウキ○旬歲ジュンサイ

嗣歲スイサイ○比歲ヒサイ○連年レンネン○游歲ユサイ○頻年ヒンネン○積歲セキサイ○再祺サイキ

明年ミンネン○他年タネン○往歲ウサイ○通時ツウジ○去時キジ月令 廣義

月ツキ○浹旬セツジュン○浹日セツジツ○浹辰セツチン○周辰シユチン○周日シユジツ○周旬シユジュン

涉月セツゲツ○越月エツゲツ○彌月ミツゲツ○累月レイゲツ○暮月モクゲツ○滿月マンゲツ○匝月ソウゲツ

經月ケイゲツ○逾月ユゲツ○凡幾月バンケイゲツ○後月コノツキ○前月マエツキ○旬月ジュンゲツ

逐月シユツキ○時值トキニ二月ニツキ末旬マツキ○春初ハルハジメ○治已チニ三月ミツキ○八九ハチク

月間ツキノマヒ○時當トキニ二伏ニフツ内外ウチソト之火ノヒ夾攻クワクウ赫カク○產未ウチマデ彌月ミツキ

日間ツキノマヒ○連日レンジツ○累日レイジツ○彌旬ミツカニル○淹宿エンシュク○兼辰ケンチン○明

旦ツキ○翌日アツルヒ○次日アツルヒ○嗣日アツルヒ○翌日アツルヒ○翌日アツルヒ○平日ツキ○汎

期キ一月イツキ僅二日ニツキ今四日イマヨウジツ猶且未止ナラニヤメ赫カク○屍寢者シニケルモノ已浹ニツキ

旬ジュン同ドウ○日甚ヒニシツ一日イツキ○痘第ウツ四朝ヨツカメ偏ヒナ○次早アツルアサ

時トキ○竟日ヒメモス○終日ヒメモス○彌日ミツカニル○晬時イヒチノトキ○一伏時イツキノトキ○平旦ヒラケ

昧旦アサツクサ○昧早アサツクサ○黑早クワサキ○晌午ウラマ○亭午セウヒル○日晡ヒラケ潮熱シヨウネツ

十六日ジュウルクニチ中午チウチュウ奇キ○晡時ヒラケ○旁晚ハナカタ○日間ヒラケ○晚間ヒルヨリチ○夜

間マヒ○下午ヒルサカリ至夜ヨリニ尤甚トモニ○予至ヨリニ日已晡ヒラケ矣ナリ赫カク○夜分ヨリノマヒ

日時

午夜○子夜○寢至夜分○至三更以後○至天明以後又漸起煩熱效

雜載停二三時後復發熱效○尋愈○無幾而痊○

須臾大吐○腹忽大痛○午牌進藥未牌已報痛止

赤○顛倒將一時又方定次日亦然續每日午前後

如期發一次類

醫案類語乾部終

醫案類語允部

平安淇園先生譚定 平安吉岡元亮

門人 中川 僖纂輯

松代 厚木有則

平安 豐岡世備校補

病原門

内傷起症

七情○其人平生志大心高所謀不遂抑鬱積久致

内傷也類○因大不如意事遂致膈滿不食瀾○行

醫案類語

卷一 七情

一下

舟遇風濤驚恐類 ○因抑鬱成病氣滯痰凝脇有積

塊數 ○因鬱怒勞倦忽吐紅數口同 ○因難產傷力

繼以生女拂意後又女死悲戚即時暈厥水 ○一婦

因夫荒於酒色不事生產多憂多鬱同 ○因怒耳鳴

吐痰已薛 ○過思鬱結因得消中之患吳葵 ○年四旬

居憂佛鬱致胃膈凝聚汪石

勞役 ○以積學勞心遂成顛狂水赫 ○以作文過勞痰

火上逆大吐痰沫因而嘔血同 ○應酬賀者過勞過

飲同 ○勞心過度神眩目昏心虛氣短薛

醫案類語兪部

目次病原門

內傷起症七情 勞役 房勞 飲食 雜

外感起症風痘 雨 燥 濕 寒 暑 疫

內外兼併 原有更加 傳變

遇變生疾 凡百觸傷 湯火 咬螫 雜載

失心附憑

病勢症候

慎疾調攝

*(Faint bleed-through text from the reverse side of the page)*

**房勞**

○醉以入房素問 ○不遠幃幙戕賊真元已 ○精

血未滿而早斷喪同 ○不慎于色 ○生平精神壯盛

多内寵年及四旬腿痛同 ○老人精已竭而復耗之

同 ○一匠者年近二十勤於工作而有艾妻且喜酒

局方發揮 ○一儒因累婚脚腿軟痛薛 ○問之犯房過乎

必頭重目暗王海 ○酒後益恣而好男色因患白濁

赤水 ○年踰四旬醉飲青樓類 ○侍奉皆賴婦人而又

多慾不能自禁同 ○飲食 ○好啖肉尤好鷄一日不能缺缺即身浮力倦

赤○體豐腹嗜炮炙任性縱恣同○飲食傷脾宿穀

不化方三因○榮飪之邪從口入者宿食也金○因食

新筍羹噉納間忽為一噎王中○平生喜酒多飲不

困致格○因多飲燒酒咳嗽吐痰有血每日早起即吐

痰血二二十口奇○道中渴飲水過多漸成腫滿門

○因併啖之自此苦腹痛類○飲酒中盡經日不醒

同○因叔秋租佃人致酒味酸不欲飲勉飲數杯少

頃腹痛羅

雜載年甫二旬產曾五胎赤○年四十餘歲因生產

過多咳嗽身熱日夜不止同

外感起症

風○夜卧當風○今人酷熱日取風涼夜多失蓋類

○常於炎暑時風快處披露肌膚以求爽為風所賊

三日鼻塞儒

雨○衣着單薄中途遇雨衣被盡濡類○放樹久立

風雨濕地衣服盡濡患寒熱交作遍身脹痛欲人擊

打同○因冒雨勞力又以冷水澡浴因而發熱口渴

水赤

**燥** ○至冬ニ天寒居密室ニ卧大熱炕而吐血數次類 ○

**濕** ○寢處津濕赤 ○坐卧冷濕同 ○以隆暑時飲酒

覺極熱於涼水池中漬足便其冷也為濕所中門 ○

以火烘濕鞋濕氣上襲致吐清水吞酸類 ○一衲子

因陰雨卧濕地一半手足皆不隨若遇陰雨其病轉

加門 ○

**寒** ○雪中冒寒入浴重感風寒遂病不起門 ○冬身

下身着單袴立溪邊督工受寒赤 ○冬月產女其未

產前一二日已畧感寒產後二三日內因洗手面又

感寒身熱頭痛同 ○天寒夜坐久感寒頭痛同 ○睡

釀覺微惡寒同 ○寒覆皮毛鬱過方 ○戰塚成瘡武

忠

**暑** ○暑令西照受熱明矣程仁 ○暑月田中因饑困

傷暑食飲不進時時嘔吐門 ○因道中冒暑得泄痢

類 ○騎馬鞍熱入膀胱也瀧 ○生一女孩纒滿十箇

月其姐嘗抱往日中受暑氣水瀉數日不止瘡

**疫** ○泰和二年四月民多疫癘初覺憎寒壯熱體重

次傳頭面腫盛目不能開棟 ○新野疫癘大作死者

無虛日鄰人樊滋夫婦臥床數日矣錄醒○其年疫

甚癘人畏傳染至廢吊慶薛○乃夫歿於疫新寔七

日疫即及之同○遠邇深延甚夥同○至闔門被禍

鄰里相傳疹○崇禎辛巳疫氣流行溫疫

痘○其時寧化地方多有出痘者效○痘疹者乃造

化之殺機兒童之劫數五雜○又有一時氣運吉凶

不同倘遇其吉比屋皆安若際其凶天札如麻至有

一村之中無復兒聲者同

時毒○已而郭氏妻怒感其毒皆患惡瘡薛○左右

看病之人日日用唾藥噴之必不傳染室○饑年時

流行傳染者忌用攻發証

雜載○一詞客染楊梅瘡傳于內室多方調治僅愈

錄○古人少有此疾自永嘉南渡衣纓士人多有遭

者針○俗名發沙之症江南舊無今隨地有之類○

入京不伏水土門○葡萄疫其患多生小兒宗○有

人多得勞疾相因染死者數人說○既死之後又復

傳染他人同○青樓毒錄○風流瘡今古

內外兼併



○夜御内詰且煎寒腹痛類 ○男子壯年寒月入水

網魚餓遇涼粥食之腹大痛同 ○盛夏北上途中酷

暑鞍馬之勞飲燒酒食葱蒜抵燕患痔如荔枝大

○因房室又往來涉寒水且肩細雨又忍饑歸繼以

飽食酒食而病類 ○三月間房事後乘馬遇深淵沈

沒幸馬健無事連濕衣行十五里抵家次日憎寒壯

熱真 ○客歸跋涉勞倦兼受熱飲涼水患瘧類 ○年

三十強壯有妻妾偶有房勞而感寒瘧 ○年近三十

新娶未久感寒

原有更加 ○素有痰涎胸腹痞脹水 ○向為癩病所

苦而妨生育同 ○得風雪便作驗 ○每至節氣便作

同 ○遇寒冷便作同 ○有酒積常患胃脫疼近又腰

眼足跟肢節皆痛水 ○脾泄十五年不愈近加吐紅

同 ○患有年所矣同 ○原有酒積且頻傷於怒致右

脇之火衝上作疼同 ○三五日一發或勞心或勞力

或久立坐亦發同 ○病積喘不能卧時值暑雨加之

自利完穀日晡潮熱夜有盜汗類 ○年踰六旬宿有

脾胃虛寒之症同 ○既服渴甚舊有目疾兼作

**傳變** ○傷寒傳經驟 ○傳經盡 ○過經 ○再傳 ○病

寒疾十七日變滯下ハコヤウ一晝夜百餘度餘可 ○一男子

牙根腫痛次傳腮項ハクキ  
ウツルニモトセキ

**遇變生疾**

**遇變** ○夜值盜劫入燒舍驚墮牀下自後每聞有響

則驚倒不知入門モカツカヌ ○為盜劫其資心動遂躁熱而渴

羅 ○遇盜躍入中流幾死浮水至岸衣盡濡赤身奔

馳風露侵襲ミツトヒヨミ ○家遭兵革心氣不足又為寇賊所

驚得臍腑不調門儒 ○早起行路忽見邪火二團滾滾

而來ラ大驚駭赤水

**凡百觸傷** ○一男子落馬發狂起則目瞪狂言門儒 ○

墮馬折足醫 ○因習驍騎墜馬右脛折為三因頓將

絕同 ○一男子被杖瘡痛熾發門儒 ○被打損血悶搶

心氣絕不能言外 ○墮車落馬及車碾木打已死者

金 ○墮車馬間馬鞍及諸物隱體肉斷同 ○從高跌

死武 ○從高墜下和 ○有匠人造屋失足墜地類 ○

為木石所逆針 ○重物壓逆和 ○壓傷武 ○筋斷脉

絕同 ○捕海寇被提刀所傷血出不止筋如斷骨如

折案類 ○一少年遇盜被其父中肩胛間一股中臂一

股脇上同 ○殺傷不透膜備 ○用銀剪誤交斷無名

指皮連骨折類 ○金瘡中腹腸出不能內之鬼遺 ○

金瘡內塞同 ○金瘡內漏血不出針 ○金瘡着水翻

花備 ○去血過多昏暈同 ○瘡內爛生蛆同 ○墜井

閃眊 ○誤傷去小指一節法 ○傷頭并臂同

湯火傷 ○患火瘡法 ○火爛瘡外 ○火燒悶絕不識

人同 ○湯沃人肉爛壞金 ○劣馬咬傷備 ○牛觸

咬螫毒 ○村行為犬所咬門 ○劣馬咬傷備 ○牛觸

腸出和 ○犬發狂疾跑躁齧人齧 ○蝎螫手液痛徹

心頃刻焮痛至腋寒熱拘急頭痛惡心法 ○一獵戶

腿被狼咬痛甚同 ○被門犬傷腿頃間焮痛至股同

為蜂所螫濟 ○鼠咬傷同 ○蜘蛛咬同 ○蛇螫 ○

蜈蚣咬 ○蠶咬人 ○蠅咬人 ○蠅咬人 ○蠅咬人

雜載 ○生漆惹入成毒金 ○漆毒人染之則成紅斑

瘡觸目則失明 ○中附子毒頭腫如斗同 ○狼煙

入口同 ○蛇入口或入七竅同 ○誤吞水蛭同 ○誤

飲地交水毒同 ○瘀血青黯已移在臂白之上事 ○

其腫黯直至肩背同 ○癩癰疼痛備武 ○皮肉癩腫同

○河魴魚血毒中人舌麻心悶宗正 ○一人被鬼擊身

有青痕類 ○凡入蠱鄉見人家門限屋梁絕無灰塵

潔淨者其家必著蠱統

### 失心附憑

失心 ○陽明主肉其經血氣並盛甚則棄衣升高踰

垣妄言瞽 ○一人因恐懼遂驚氣入心疾作如心風

屢作逐逐奔走不避水火與人語則自賢自貴或泣

或笑呂 ○性理遂錯亂 ○一妓患心疾狂歌痛哭裸

程安嘗問之則瞪視默然倪 ○狂惑晝夜言語相續

不絕舉家圍繞捉拿不定陽 ○瞳目大詬且歐人

不可近蔣 ○或發狂欲走常用二人按之在床效

病發狂譎語視人皆為鬼滑 ○狂厥經年事 ○為人

所折辱遂病心恙或持刀或踰垣披頭大叫汪 ○狂

病倍發撫膺號哭曰吾熱奈何急呼救命同 ○滿意

飲之狂勢減半同 ○其狀不欲見人如對晤時獨言

笑或時悲哭象 ○一婦人身顫振口妄言方

### 附憑

○世有附語者多婢妾賤人否則衰病不久當

死者也其聲音舉止皆類死者又能知人密事然皆非也仇池筆記○曰吾兒為鬼魅所憑○因入神廟為邪所憑致精氣蕩越類○曰此女每晚睡去口流白沫戰慄而絕以薑湯灌至良久方蘇挑燈侍寢防之亦不能止氏喻○有一婦人投狀述患人有崇所附事本病勢方症候

**症候** ○燦疽始發未曾治遺 ○一向苦痔疾發歇未定赤 ○調理三日症已守定畧無進退同 ○彼所服過人參一十三斤已 ○猶之弗藥偏救 ○景况依然同

○漸入佳境藥餌遂懈同 ○漸就沈滯醫 ○百藥俱嘗止而復作循十五年不愈類 ○兩手停勻已踰險處同 ○食減形羸已在牀枕門儒 ○交睫臥床褥奄奄一息耳赤 ○惟俟一死門儒 ○困篤綿綿同 ○法在不治赤 ○沈沈默默不的知其所苦而無處不惡積月累年漸就委頓醫 **病勢** ○病二十餘日愈劇而勢甚獷赤 ○呻吟不絕口者半月勢憊不可支同 ○渠自覺危急迺喚內人及弟叔囑其後事同 ○如是五晝夜殆矣五雜 ○視

之則神脫脉絕瀕死矣惟目睛尚動已薛○病日增劇

同○命懸須臾倉皇失計求予解之同○病勢轉凶

將至顛巖門○馴至絕穀瀕于殆矣薛○勢已危極

痧○身無安放立刻可斃偏○醫莫能治今番驚矣

類○特游氣未盡擬待就木陽○一婦染瘵疾駸

劇類

慎疾調攝

慎疾○元氣漸復諸症漸退喜其慎疾年許而痊薛

○月經淋瀝無期夫婦異處數年矣同○取妻至春

其症復作父母憂之俾其外寢雖其年少謹疾亦服

地黃數斤煎藥二百餘劑而愈同○須遠色食淡調

理浹月致○公以病後能戒色斷酒自知培養故藥

功獲奏赫

不慎○一日嘆曰人生不食鹽醬與死等爾遂開鹽

德恒○方士進大丹帝服之蕩思不可制書○勿飲

酒啖濕麪蔬菜鷄豬之屬能盡一月為佳藥用其戒

數日痒止而食息不能久既而復作乃著意痛斷迨

於累旬醫○因食鮮魚大早復發○此子漸於秦

養縱口腹不守戒忌病多反復水

醫學類語究部終

撰生堂藏



