



内科秘録

八

ヤ 9  
954  
8



門 9  
號 954  
卷 8

冊 四十  
號 二 批  
函 九



內科  
錄卷之八

目  
錄

黃疸  
附圖

肝腫  
附圖

積聚  
附圖

疝

鼓脹  
附圖

目錄

一

目錄



ノ瘰ニシテ熱ノ一ナリ黄疸ノ一ニ用フルハ瘰瘰  
 同音ニテ通用シタルナリ此病黄疸ノ一名ニテ濟  
 タル一ナリ金匱ニ黄疸黒疸酒疸穀疸女勞疸ノ五  
 證ヲ舉タレ氏治術ニ益ナシ亦枝蔓ノ弊ヲ免カレ  
 ス八疸九疸三十六黃等ノ名目ニ至テハ究竟其病  
 因ヲ講究セス徒ニ其形狀ノ異同ヲ見テ種種ノ名  
 ヲ立テ浩博ニ誇ルノミ都テ無用ニ屬ス

傷寒或ハ食傷等ニテ黄疸ヲ發スルハ之ヲ發黃ト謂  
 フ兼證ニシテ真ノ黄疸ト自ラ異ナリ治シ易キ者  
 ナリ

病因ヲ三因方ニ生黃瓜ヲ食シテ致スト云々海上方  
 誤テ鼠糞ヲ食ヒ之ヲ得ルト云フハ妄誕ト謂ツ  
 ヘシ或ハ脾ハ土ニ配シ土ノ色ハ黃色ユエ痰熱脾  
 胃ニ在ル寸ハ發黃スルト云々或ハ痰熱脾胃ニ鬱  
 滯薰蒸シテ發黃スルハ麩米ノ蒸罨シテ黃衣ヲ生  
 スルカ如シト云フノ類ハ傷寒論ノ痰熱在裡身必  
 發黃スト云フ文ニ本キタル說ナリ氏仲景ノ原意  
 ヲ失シ牽強傳會ニ屬ス此病洋說ヲ得テ頗詳明ヲ  
 覺ユ黄疸ハ膽病ニシテ發黃ハ即チ膽汁ナリ膽ハ  
 膽汁ヲ肝ニ受ケ之ヲ腸ニ灌キテ飲食ヲ消化スル

ナリ其色黃其味苦フシテ熊膽鯉膽等ニ異ナラス  
人身ヲ解剖スルニ腸ノ黄色ニ見ユルモ又大便ノ  
黄色ナルモ嘔シテ黃水ヲ吐クモ皆膽汁ナリ若シ  
膽汁ノ通路閉塞スル寸ハ肝へ逆退シ肝ヨリ又血  
脈へ逆流シテ總身へ發黃スルナリ其閉塞ノ因ハ  
肝膽ノ鬱熱及ヒ瘀衝或ハ衰弱等ヨリ發スルナリ  
仲景ノ瘀熱在裡身必發黃スト云ヒタルハ實驗ノ  
言ユエ洋說ニ暗合セリ獨張介賓此ニ氣力付キテ  
景岳全書ニ膽黃ノ一證ヲ舉ケテ曰ク膽黃證凡大  
驚大恐及鬪毆傷者皆有之嘗見有虎狼之驚突然喪

膽而病黃者其病則驟有酷吏之遭或過害之慮恐怖  
不已而病黃者其病則徐如南北朝齊永明十一年有  
大學生魏準者因惶懼而死舉體皆青時人以為膽破  
卽此之類又嘗見有鬪毆之後日漸病黃者因傷膽而  
然其證無火無濕其人則昏沈困倦其色則正黃如漆  
凡此數證皆因傷膽蓋膽傷則膽氣敗而膽液泄故為  
此證此說亦洋說ニ符合シテ卓見ト謂フベシ中  
初發ハ微ニ惡寒又ハ發熱ヲ覺ヘス但心下痞鞭  
テ爽快ナラス飲食モ平生ノ如クニシテ何病長知  
レヌトアリ之ヲ明窓ノ前ニ出シテ見ル寸必不

白睛黄ミテ梔子色ニナリ小便モ黄色ニシテ梔子  
 黄蘗等ノ煎汁ノ如クニナリ居ルモノナリ第一早  
 ク發黄スルハ白睛ト小便ナリ次ハ胸上ニ發シ漸  
 漸ニ總身ニ及フモノナリ病一段加フル寸ハ心中  
 懊懐トシテ右ノ脇下急脹シ之ヲ按スレハ苦痛ニ  
 堪ヘス默默トシテ飲食ヲ欲セス或ハ日晡微ニ朝  
 熱ヲ發シ或ハ總身搔痒シテ疹ヲ發スルカ如ク目  
 眇モ黄ミ津唾モ黄色ニナリテ苦ク皮膚ヲ擦破ス  
 ルハ黄水出テ汗モ黄色ニシテ衣ヲ染ムルニ至リ  
 小便赤濁ニシテ皂莢汁ノ如クニナリ大便多クハ  
 オカチニシル

黒クシテ漆ノ如ク墨ノ如ク或ハ灰白ニナリテ平  
 生ノ便色ニ非ス臭氣モ平生ノ便臭ニ非ス又一段  
 加フル寸ハ右ノ脇下硬腫シテ癥癖積聚ノ如クニ  
 ナリ其根芩ハ脇内ニ在リテ肋骨ノ下ヘハ指尖ヲ  
 少しモ容ルハ下能ハス愈飲食ヲ思ハス或ハ嘔吐  
 或ハ黒水ヲ吐キ或ハ目昏身體羸瘦シテ脈モ沉微  
 或ハナリ面目及ヒ身體共ニ黄色濃クナリテ煙薰夕  
 ルヤウニ黧黒ニナリ皮膚枯燥シテ黄屑ヲ落シ小  
 便益不利ニナリ總身浮腫シ腹モ脹滿シテ鼓脹ノ  
 如クニナリ飲食ハ勿論ノ下藥モ飲メヌヤウニナ

リテ死ス黄疸ニテ死スル者ハ多クハ水腫ニナル  
モノナリ稀ニハ水腫ニナラス但羸瘦シテ死スル  
モアレハ一概ニ論スヘカラス

此病壯年ノ者ハ治シ易ク老人ハ治シ難シ六十歳以  
上ハ必死ト為スヘシ壯年ノ者ハ一時ノ閉塞ユエ  
開通シ易シ老人ハ肝膽ノ二臟衰弱シテ自ラ閉塞  
スルモノナレハ何程藥用シテモ衰弱ハ回復セス  
閉塞モ亦開通スル一能ハスシテ遂ニ鬼簿ヲ免カ  
レス凡ソ老衰ヨリ起ル疾病ハ老衰カ病因ユエ治  
シ難シ食道ノ衰弱シテ膈噎ヲ發シ膀胱ノ衰弱シ

テ小便閉或ハ小便失禁ヲ患ヒ遂ニ死地ニ墜ルノ  
類ニ同シ

急黄ハ即チ急黄疸ニシテ隋唐ノ頃ヨリ諸醫籍ニ見  
ユ其候迅速ニシテ急疫ニ疑似シキ者ナレハ誤テ  
混スヘカラス蓋シ膽汁ノ通路<sup>ニツカ</sup>卒ニ<sup>ニツカ</sup>焮腫壅閉シテ  
膽汁ノ逆流スルナルヘシ其證卒然トシテ一二時  
ノ間ニ白睛胸脇及ヒ小便等一齊ニ黄色ニ變シ心  
中懊懣脇下急脹煩熱身重煩躁不寐譫語妄言スル  
一發狂ノ如クニシテ須臾モ安静ナラス口舌乾燥  
煩渴引飲脈モ浮緊ニシテ甚急劇ナル者ナリ此證

少壯老六俱ニ難治ト為ス尤希有ノ病ニシテ予カ  
歴觀スル所僅僅數人ノミナレト皆死シテ回春ヲ  
得ル者無シ

胎黄ハ小兒初生ノ發黄ナリ大人ノ黄疸ト同フシテ  
白睛及總身黄色ニナリ大便ハ黄色ヲ減シ或ハ灰  
白或ハ黒クナルモアリ乳汁ヲ好ク飲ミ外ニ滯ノ  
無キハ治スルトモ有レト多クハ治シ難シ若シ撮  
口吐乳及脇下癰疾等ヲ併病スル者ハ必死ト為ス  
黄疸ノ者夜ハ勿論晝モ暗室ニテハ認メ難シ明窓ニ  
就テ熟視スヘシ疫ノ發黄ハ永ク床蓐ニ卧シ病室

モ幽暗ニエ先醫ノ氣ハ付カス居ルト多シ後ニ診  
シ發黄ナリトテ告テ人ヲ驚服セシメタルト少カ  
ラズ脇下ノ塊癰ハ肝膽ノ閉塞シタルナリ黒水ヲ  
吐クハ膽汁ノ腐敗シタルナリ大便黒色ナルモ亦  
膽汁ノ腐敗ニ因ル或ハ灰色ニ變シ或小臭氣ノ異  
ナル膽汁ヲ注クト少キナリ故ニ通路漸開通シテ  
膽汁本路ヘ復スル寸ハ小便ノ色白クナリ大便ハ  
黄色ニ復スルナリ黄疸ヲ診シテ小便ノ色ヲ視ル  
トハ人々心得テ居ルト大便ノ色ヲ視ル者無シ金  
匱ニ大便色正黒ト云々又大便必黒ト云々消石礬



石散ノ方後ニ病從大小便去小便正黃大便正黑是候也ト見ユ二千年前ヨリ大便ヲ查看シタルト見ヘタリ昔賢ノ心ヲ用フルト感服スヘキトナリ發黃ノ黑便ハ瘟疫等ノ黑便ト自ラ異ルモノナリ前文ニモ云フ通り大便膽汁ヲ失スル寸ハ灰色ニ變シ腐敗スル片ハ黑色ニ變スルモノト見ユ膽汁閉塞シテ身體へ逆流スルモ尚ヲ餘瀝ノ腸へ注クモノナルヘシ膽汁稀薄ナレハ鮮黃色ナリ稠厚ナレハ深綠色ナリ又凝滯乾固スル寸ハ純黑色ニ變スルモノナリ黃疸ノ小便ハ泡沫マテ黃紙ヲモ

深ムヘシ大黃黃芩黃連梔子黃蘗等ノ藥ヲ服シテ小便ノ黃色ニナルハ泡沫ハ白キモノナリ又服藥ニテ黃色ニナルハ服後ノミニテ時ヲ移ス寸ハ常ニ便色ニ復スルモノナリ尿色ノ赤ラシテ皂莢汁ノ如キハ黃色ノ濃クナリタルニテ水ヲ和シテ薄クスレハ鮮黃色ニナルナリ身痒ハ膽汁ニ感シタルニテ人ノ稟賦ニ因リ痒ト不痒トアリ猶漆液ニ感シ或不松脂ニ感スルカ如シ治法初發小便不利ニシテ發黃スルハ茵陳五苓散ニ宜シ心下痞鞭スル者ハ小柴胡湯加茵陳ヲ與フヘ

シ脇下急脹或ハ鞭滿シテ塊癖ヲ成ス者ハ大柴胡湯茵陳蒿湯ヲ撰用スヘシ黃疸ハ將軍劑ヲ要藥トス攻下ノ勢ニテ閉塞自ラ開通スル者ナリ若シ將軍ノミニテ藥カ及ハサル寸ハ大黃硝石湯ヲ與フヘシ若シ下劑ニテ動カヌ者ハ吐方ニ宜シ瓜蒂吐酒石吐根ノ類ヲ其證ノ緩急ニ應シ撰用スヘシ吐下ニ方ヲ交用スレ尺寸効ヲ奏セズ塊癖愈大ニナリ面目烟薰色ニ變シ黑疸ト成ル者ハ正傳ノ當歸白朮散神驗アリ此方予カ家ニテ歷驗スルノ既ニハ世ニ及ヒ今此方ニテ奇驗ヲ得ルノ多シ諸藥

驗ナクシテ小便愈利セス心腹脹滿シテ總身浮腫シ飲食ヲ思ハス或ハ乾嘔或ハ飲食及黒水ヲ吐モノハ茯苓飲加茵陳ニ宜シ又加減胃苓湯分消湯田和春茵陳散ヲ撰用スヘシ急黃發熱シテ疫ノ如キ者ハ麻黃五味湯ニ宜シ狂躁スル者ハ大青龍湯ヲ與フ脇下鞭滿或ハ舌黃胎ニナル者ハ茵陳蒿湯大黃硝石湯三黃湯加茵陳ヲ撰用スヘシ又吐方ヲモ試用スヘシ胎黃ハ先ツ草兵丸紫圓等ニテ下シ茵陳五苓散ヲ用フヘシ

ニ苟モ黄疽ヲ見レハ蜺ヲ専用スレ氏格別ニ効ヲ奏セス又蜺ヲ浴桶ニシテ浴スル一本朝食鑑ニ載セ世俗ニテ行フ一ナレ氏是モ効ヲ奏スルノ理ナシ此等ノ事ハ皆黄疽ノ病因ヲ知ラサルヨリ起タル事ナリ

黄疽應用方

麻黄五味湯 外臺 療急黄始得大類天行

麻黄 三兩 葛根 五兩 石膏 八兩 生薑 六兩

茵陳 二兩

右水煎服

回春茵陳散 治溼熱黄疽又理黄疽腫滿有奇効

茵陳 梔子 茯苓 猪苓 澤瀉 蒼朮

枳實 黄連 厚朴 滑石 各一錢

右十味燈心一握同煎服

當歸白朮散 醫學正傳 治酒疽發黄心下痞癢堅滿身體沉重

妨害飲食小便赤澀者

白朮 茯苓 各一錢 當歸 黄芩 各三分 茵陳 各三分

前胡 枳實 杏仁 甘草 各六分 半夏 八分

右十味生薑水煎

加減胃苓湯 萬病回春 治水腫

猪苓 陳皮 赤茯苓 澤瀉 白朮 蒼朮

甘草 神麩 厚朴 木瓜 檳榔 腹皮

香附 山查 縮砂

右十五味生薑燈心加煎

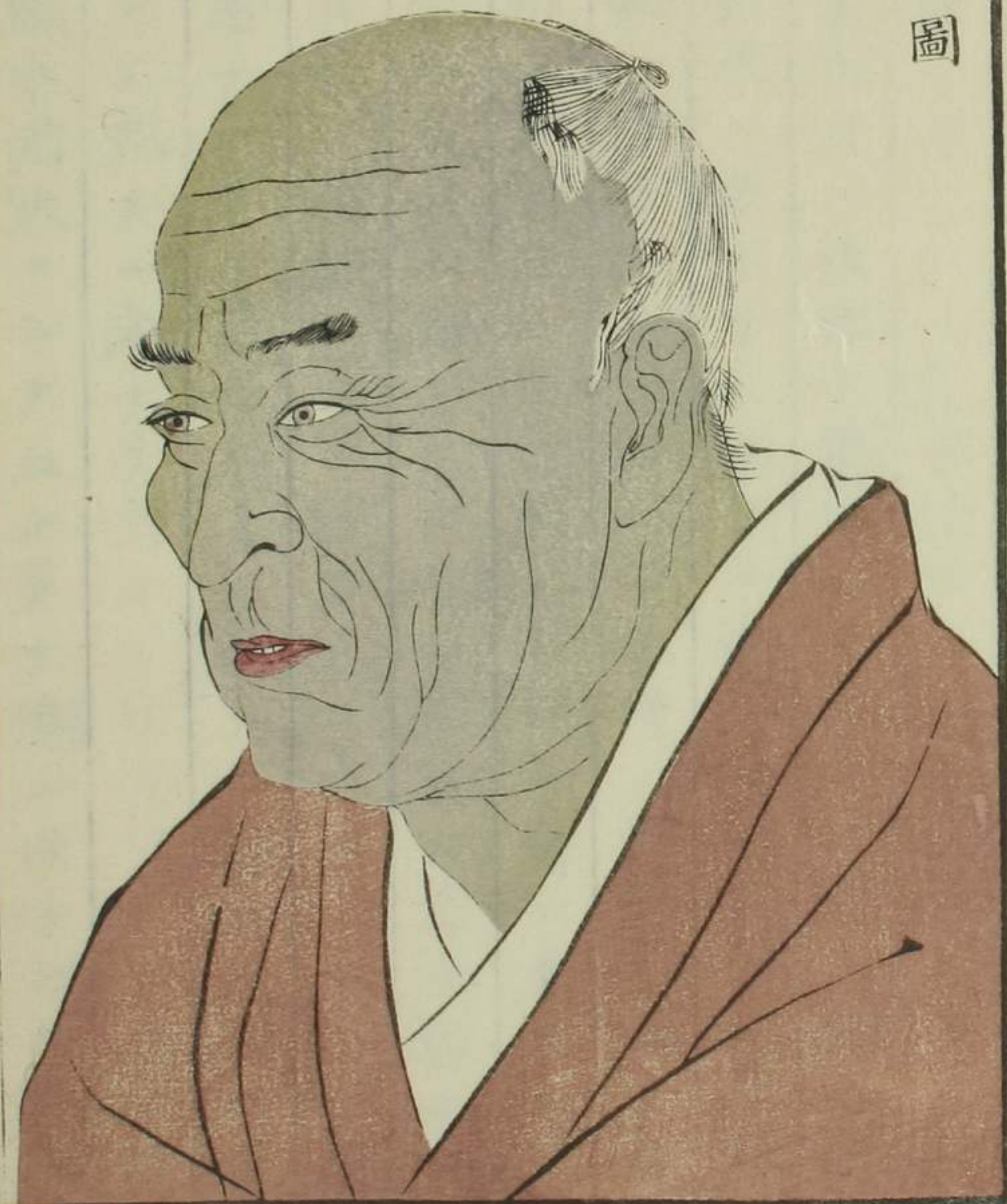
茵陳蒿湯 茵陳五苓散 小柴胡湯加茵陳

大柴胡湯 大青龍湯加茵陳 三黃湯加茵陳

大黃硝石湯 茯苓飲加茵陳 分消湯 草兵丸

柴圓 瓜蒂 吐根 吐酒石

黃疸圖





シ易シ血壅滯スルキハ乍チ焮腫シテ右脇下ニ塊  
癰ヲ生シ漸大ニナリテ皮上ヘモ突起シ其根ハ深  
ク肋骨ノ内ニアリ肋骨ノ下ヘハ微モ指尖ノ入ラ  
ヌ者ナリ其端ハ較扁平ニシテ尖リタルヤウニ覺  
ユ金匱枳朮湯ノ條下ニ心下堅如盤邊如旋杯ト云  
タルハ此類ナルヘシ疼痛シテ微モ手ヲ觸ルニ能  
ハス或ハ皮赤色ニ變シ或ハ膿ヲ成テ自潰スルニ  
アリ右脚必ス浮腫シ憎寒發熱脈浮緊ニシテ瘟疫  
ノ如クニ見ユル者ナリ舌上白胎或ハ黃胎ニ變シ  
渴シテ水漿ヲ引キ不思食呼吸促迫シ或ハ黑便ヲ

下シ或ハ發黃シテ遂ニ死ス即チ肝ノ焮腫ナリ緩  
發ノ者ハ最初ハ寒熱等ノ證ナク唯右ノ脇下痞鞭  
シテ飲食ヲ思ハス久シクシテ大塊ヲナシ確乎ト  
シテ移ス可ラズ其硬キヲ石ノ如ク初テ疼痛ヲ發  
シ起居或ハ歩行スルニ必ス氣息シ飲食愈減シテ  
腹愈急脹シ右脚亦微腫シ疲勞骨立シテ遂ニ鬼簿  
ニ入ル

天然痘ノ苗ヲ採テ種痘スルニ收靨ノ頃ニ右脇下ニ  
塊ヲ結フニアリ或ハ天行ノ痘瘡内攻シテ亦此ニ  
塊ヲ生スルニアリ食傷黃疸瘡疾傷寒結胸及ヒ婦

入墮胎等ニテ此ニ塊ヲ結フハ其因各異ナレモ皆肝腫ニ屬ス

治法急證ハ先ツ一旦大陷胸湯ヲ以テ下シ後ニ大柴胡湯融疝湯加大黃四逆散加大黃ノ類ヲ撰用ス且ツ蟻織ヲ施シ或ハ發泡膏ヲ貼ス緩發ノ者ハ柴胡桂薑湯小柴胡合小陷胸湯等ヲ撰用スヘシ若クハ加味緩和煎ヲ以テ患處ヲ蒸熨スヘシ硬腫ハ消癖通氣ノ劑ニ宜シ大七氣湯若クハ烏苓通氣湯ヲ撰用スヘシ

肝腫應用方

大七氣湯 濟生方 治六聚狀如癥瘕隨氣上下發作有時心腹疼痛上氣窒塞小腹脹滿大小便不利者

三稜 莪朮 青皮 陳皮 桔梗 藿香 香附

益智 肉桂 各一兩半 甘草

右十味水煎服

融疝湯 高階 治熱疝腹滿痛

大柴胡湯去大黃加當歸

加味緩和煎 家試 治諸瘍焮熱腫痛

冬葵子 大麥 蜀葵葉 薄荷 菊花 紫蘓

大石六味盛綿布囊煮慰患處

內科  
和氣  
大陷胸湯  
大柴胡湯  
四逆散加大黃  
柴胡桂薑湯  
小柴胡湯合小陷胸湯  
烏苓通氣湯  
發泡  
蜆鉞

大陷胸湯 大柴胡湯 四逆散加大黃

柴胡桂薑湯 小柴胡湯合小陷胸湯

烏苓通氣湯 發泡 蜆鉞

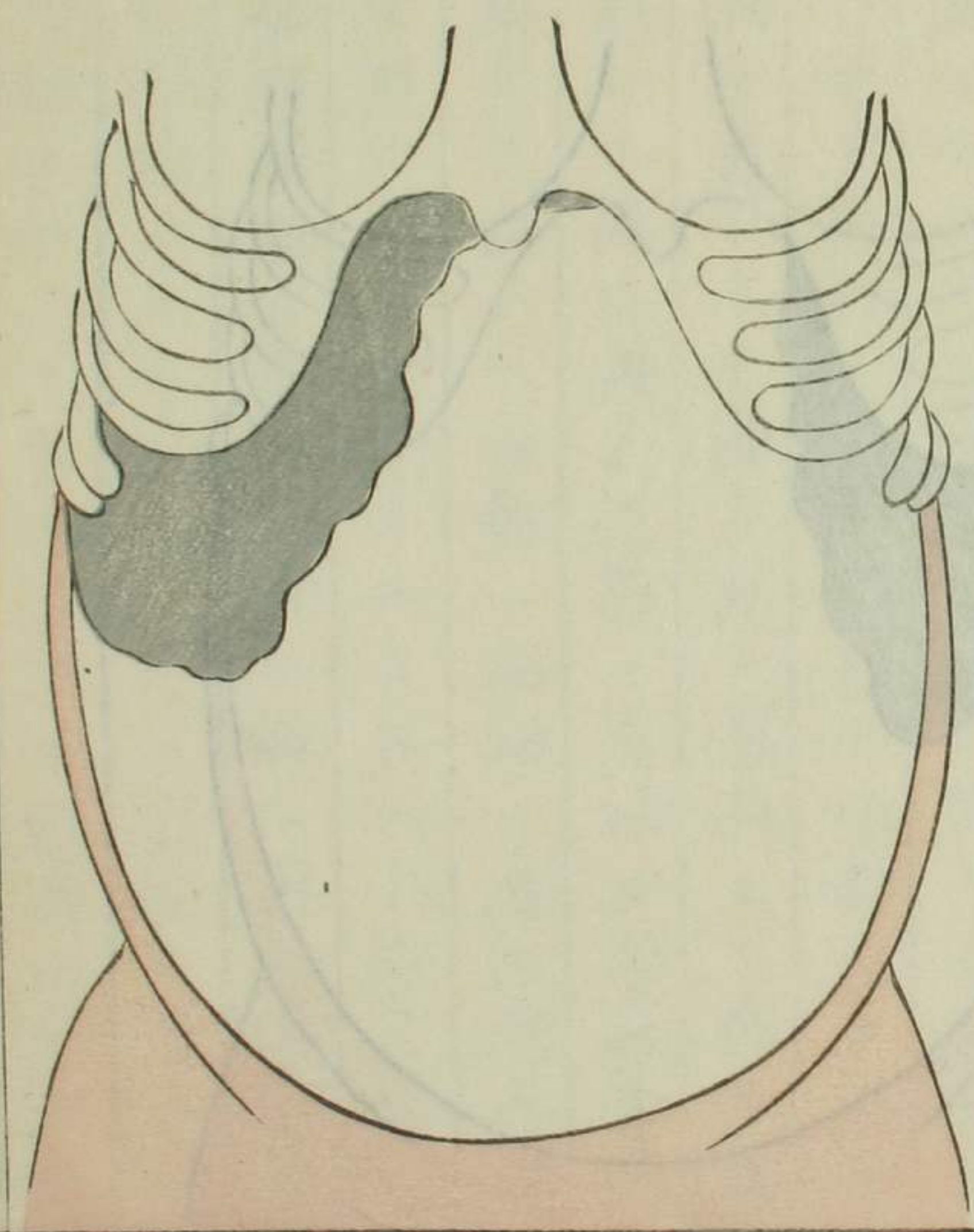
益胃 內結 甘草

二劑 茯苓 青皮 刺山 桂枝 薑香 香附

諸熱無不虛寒塞小則煎煎大小則不保其

大小...

肝硬腫圖



內科  
卷八  
四十四  
自維亭藏





痰積

血塊

積聚ハ素問靈樞難經金匱要略等ニ論シ後世ノ諸家  
 亦各之ヲ辨シ其言泛濫ニシテ徒ニ紛冗ヲ覺フ  
 ルノ今衆說ヲ約スルニ積ハ堆積ノ義ニテ五臟  
 ノ氣ノ堆積シテ病ヲ成スノ謂ナリ即チ陰病ト為  
 ス聚ハ聚結ノ義ニテ六腑ノ氣ノ聚結シテ病ヲ成  
 スノ謂ナリ即チ陽病ト為ス難經ニ五積ノ目ヲ分  
 テ肝ヲ肥氣ト云ヒ心ヲ伏梁ト云ヒ脾ヲ痞氣ト云  
 ヒ肺ヲ息賁ト云ヒ腎ヲ奔豚ト云ヘリ六聚ハ唯名

ノ目ヲ舉ケス中藏經ニ聚有大腸小腸膽  
 胃膀胱三焦之六名ト見ユ此書假令偽書ニモセヨ  
 古ヨリノ傳說ヲ載タルナルヘシ五積六聚ノ論ヲ  
 今病人ニ徵驗スルニ確實ナラス恐ラクハ臆度空  
 說ナルヘシ然レ氏臟腑ニ積聚ヲ生スルハ必定ナ  
 リ即チ臟腑ノ閉塞ニテ硬腫ト焮腫トノ二證アリ  
 外部ニ癭瘤馬刀癰瘰癧失榮乳癌ノ類ヲ發スルニ  
 同シ

癥瘕ハ積聚ノ別名ニシテ積聚ノ外ニ癥瘕ノ有ルニ  
 非ス癥ハ猶積ノ如ク其形確定シテ移轉スヘカラ

ス手ヲ以テ徵驗スヘキヲ云フ癥ハ猶聚ノ聚散アルカ如ク其形假ニシテ或ハ顯レ或ハ隱レテ確定ナラサルヲ云フ愚按スルニ積聚癥瘕ト連稱スルハ欬嗽ト謂ヒ嘔吐ト謂フノ類ニシテ二字共ニ同義ナルヘシ積ハ堆積ノ義ナレハ聚ハ聚結ノ義ナルヘシ癥ハ徵驗スルノ義ナレハ瘕ハ礫礫ノ義ナルヘシ礫礫ハ石地不平ノ義ニシテ積聚ヲ形容シタルナルヘシ靈樞ニ石瘕素問ニ血瘕ト謂フノ類左證ト為スヘシ

或ハ癥瘕或ハ癥瘕或ハ癥結或ハ瘕瘕或ハ塊瘕ト謂

ノ類實ハ一積聚ナリ其病形ノ小異同アルニテ種ノ名ヲ立タルナリ多名ニ眩惑シテ其實ヲ失フヘカラス

老人ニ心下二寸許ノ部位ニ横ニ塊ヲ結テアリ其兩端ハ左右ノ肋骨ニ及ヒ堅牢ニシテ初ハ痛モ無ク唯痞悶ヲ覺フルノミ或ハ日久クシテ痛ヲ發スルモアリ飲食漸漸ニ減少シ日ニ羸瘦シテ遂ニ米飲ヲモ惡ミ或ハ嘔吐吃逆等ノ諸證起リ數月或ハ半年ニシテ死スル者ナリ此證百死ニシテ一生ナシ考ルニ胃ノ外面ヘ積ヲ生シ胃ノ官能ヲ廢シ飲食

ヲ思ハサルナリ強テ飲食スル片ハ必ラス満悶シ  
或ハ撮痛ス又心下二寸許ノ處へ饅頭ホトノ凝ヲ  
生スルコトアリ其狀正圓ニシテ軟ナラス硬カラス  
肉瘤ニ觸ル、手應<sup>テ</sup>アリ痛モナク又運轉モセス飲  
食モ妨ケス大害ヲ為サス或ハ消散スルモ有リ恐  
クハ瀉胞ノ硬腫ナルヘシ又心下二寸許ノ處へ仰  
臥スル片ハ必ラス一塊突起シテ大サ雞卵ノ如ク  
之ヲ揉入ル、片ハ蟄伏シテ失スルカ如ク手ヲ放  
トキハ又突起スルコト故<sup>ク</sup>如ク微モ脹痛等ノ患ナ  
ク微モ害ヲ為サル者アリ是等ハ聚ノ聚散ヲ成シ

瘕ノ假有形ノ類ナレ<sup>レ</sup>氏實ハ積聚ニ非ス腹膜へ適  
孔ヲ生シ腸ノ出ルナリ小兒ノ臍ノ突出スルニ同  
シ左ノ脇肋ノ下邊ニ塊ヲ生スルハ肝ノ硬腫ナリ  
瘕疾ヲ患ヒテ生スルハ即チ瘕母ニテ瘕愈ル片ハ  
塊モ亦從テ速ニ消散スル者ナリ老人ノ此處ニ塊  
ヲ生シ根ハ深ク脇肋ノ内ニ在テ其端ハ微シク尖  
リテ薄ク漸漸ニ增長シテ臍邊ニ至リ堅硬石ノ如  
ク飲食日ニ減シ肉燂骨立シテ死スル者アリ小兒  
ノ瘕疾ハ其狀此塊ニ相似タレ<sup>レ</sup>氏多クハ治スル者  
ナリ小兒ノ肝臟ハ大人ニ比スレハ殊ニ大ナル者

ナリ右肝偏大ニシテ肋骨ノ下へ下垂シ顯然トシ  
テ徵驗スヘキ者アリ誤テ癖疾ト為ヘカラス左脇  
肋ノ下ヲ少シク離レテ塊ヲ生スルコトアリ肝腫ニ  
似タレ氏其根脇肋ノ内ニ入ラスシテ背脊ニ著キ  
其大サ拳ノ如ク或ハ圓或ハ長雷河トシテ正圓ナ  
ラス此ハ脾ノ硬腫ナリ痛モナク飲食モ妨ケス大  
害ノ無キ者ナリ脾ハ九臓ノ一ニシテ闕ヘカラサ  
ル理ナレ氏他臓ト異ニシテ必用ノ物ニモアラス  
西洋ニテ試ニ生狗ヲ割キ脾ヲ除キ創口ヲ縫合ス  
ルニ創愈テ後強健ニシテ能ク奔走シタルコトヲ解

剖書ニ載タル故寒塾ニテモ弟子等生狗ヲ割テ其  
脾ヲ去ルニ創愈テ後ハ平生ニ復シテ患フル所ナ  
シ然レハ脾ハ必用ノ臓ニ非サルコト自ラ明ナリ必  
用ノ臓ニアラサル故脾ハ硬腫シテモ大害ノ無キ  
者ト見ヘタリ老人左脇肋ノ下へ塊ヲ生シ手觸ル  
ル寸ハ大ニ痛ミ又微シク浮沈シ其根蒂ハ脊ニ着  
テアル様ニ覺ヘ飲食卒ニ減シ病漸漸ニ増加シテ  
心下及ヒ右脇下ニ波及シ數十日ニシテ死スル者  
アリ是ハ脾焮衝シ其毒諸臓へ波及シテ死スルナ  
リ硬腫シテ大害ヲ為サハルト自ラ異ナリ右ノ脇

肋ノ下ニ生スル塊モ其形狀左ノ塊ニ同シキハ即  
チ肝ノ硬腫ナリ左ノ塊ニ比スレハ其害速ナリ肝  
ノ右部ハ膽及胃ノ下口ニ連リテ尤モ要處ト為ス  
其病要處ヲ侵ス故ナルヘシ詳ナルトハ肝腫ノ門  
ニ載ス又黄疸及痰飲ニテ此ニ塊ヲ生スルトハ各  
病門ニ辨ス少腹ヘ塊ヲ生スルハ殊ニ大ニシテ甜  
瓜スナ或ハ西瓜スイカノ如キ者アリ牢着シテ微モ運轉セス  
堅クシテ石ノ如ク或ハ其形鼈背ヲ摩挲スルニ似  
タル者ヲ名ケテ鼈癥ト云フ凡ソ少腹ノ塊ハ日久  
シキ寸ハ必ラス腹滿シテ鼓脹ニナル者多シ少腹

ノ塊ハ腸間膜及膜中ノ濾胞ノ硬腫ナルヘシ失榮  
馬刀癩乳癩ノ類常ニハ小濾胞ナレハ硬腫シテ増  
長スルハ十倍或ハ百倍スルニテ知ルヘシ臍部  
或ハ少腹ニ腫塊ヲ生シ微モ痛マス運轉モナク腹  
皮ニ着テアレハ皮色微モ變セス數月或ハ半年ノ  
後ニ皮色初テ變シ膿出テ、消散スル者アリ或ハ  
膿出ルト雖モ纔ニ十分ノ一ニシテ瘡口愈易ク塊  
ハ確乎トシテ消セス遂ニ疼痛ヲ發シ疲勞シテ死  
スル者アリ是ハ腹筋ノ硬腫ナリ心下ヨリ臍マテ  
左右ニ棒ノ如ク二條ニナリ臍ヨリ横骨マテ一條

ニテ亦棒ノ如クニナルハ仲景ノ所謂腹裏拘急後  
世ノ痲痺ニシテ即チ五積中ノ伏梁ナルヘシ此ハ  
虚勞或ハ諸病疲勞シテ津液涸竭シ腹筋ノ拘急シ  
タルナリ老人或ハ少年モ虚羸ノ者ハ無病ニテモ  
此腹候ノアル者ナレハ一概ニ病ト為ス可カラス  
凡ソ瘦タル者ヲ按腹スルニ突起シテ堅キト石ノ如  
ク且左ニ動悸アリ内景ヲ心得ヌモノハ之ヲ癥瘕  
ノ類ト為シ諸病ノ因ト為スト有リ其甚シキニ至  
テハ下劑ヲ以テ之ヲ除去シテ要スルニ至ル捧  
腹スヘキトナリ此ハ腰ノ骨ニテ兩脚ノ筋モ此處

ヨリ出テ動脈ノ大管モ此處ヘ着テアル故突兀ト  
シテ癥結ノ如クニ見ヘ知覺モ敏捷ニシテ微シ按  
テモ善ク通シ速ニ痛ヲ覺ユル者ナリ  
髮癥ハ病源候論ニ初テ論シ諸家亦之ヲ説クモノ多  
シ其病誤テ飲食ニ頭髮ヲ雜ヘ食シ胸膈ノ間ニ留  
滯シテ癥瘕ヲ成ト云フ頗怪談ニ涉リテ信用セサ  
レト家大人ノ話ニ府下島田村一農夫ノ妻少腹腫  
痛ヲ發シ寒熱交來ルト瘧疫ノ如ク治ヲ村醫ニ請  
フニ數日ニシテ膿血ヲ下スト一茶碗許其中ニ一  
塊アリ大サ梅子ノ如シ熟視スルニ頭髮ノ聚結ス

ル者ナリ後又髪ヲ下ス<sub>一</sub>二塊ニシテ腹痛ハ止マ  
レ氏腫塊少シモ消セス或ハ時大便ニ膿血ヲ雜ヘ  
因循トシテ日ヲ涉ル<sub>一</sub>幾ト六月腸癰ノ見込ニテ  
甲字湯加薏苡仁ヲ與ル<sub>一</sub>數十日ニシテ全治スト  
云ヘリ奥州岩城平候ノ醫員林東澤予ク門ニ留學  
ノ時物語ニ平城下一商家ノ妻少腹ニ腫塊ヲ結ヒ  
疼痛スル<sub>一</sub>刺カ如ク又惡寒發熱舌上黑苔煩渴引  
飲等ノ證竝起レリ其父立卓腸癰トナシテ療スル  
ニ遂ニ臍中へ潰エ膿血大ニ出ツ頭髮隨テ出ル<sub>一</sub>  
數十莖ニ至リト云ヘリ此ニ證ハ髮癰ノ類ナレ

氏予カ親目セサル所且ツ理外ノ事ナレハ必有ト  
ハ言カタシ姑ク此ニ異聞ヲ舉テ後ノ實驗ヲ待ツ  
虚勞等ニテ疲勞シタル病人ハ心下ヨリ臍マテ一條  
ノ筋太サ烟管ノ如ク弓弦ヲ張タル様ニ出ル<sub>一</sub>ア  
リ頗ル惡候トスレ氏人身固有ノ腹筋ニシテ今新  
ニ出来タルニアラス常ニハ軟慢ニシテ知カタシ  
今津液涸竭シテ拘急シタルユエ顯然ト見ハレタ  
ルナリ  
婦人ハ男子ト異ナリ經水不調シテ少腹ニ癥結ヲ生  
スル<sub>一</sub>多シ第一腸覃ト云フ物アリ其最大ナルニ



至テハ大西瓜ノ如キニ至レ氏生涯大害ヲ為サス  
詳ナル事ハ腸覃門ニ辨ス素ヨリ無子モノ少腹ニ  
塊ヲ結ヒ小ナル者ハ拳ノ如ク大ナル者ハ兒頭ノ  
如ク礪石トシテ圓活ナラス常ニハ痛マサレ氏經  
行毎ニ必ラス緊脹劇痛ヲ發ス諸藥効ナクシテ長  
ク難澁スル者ナリ年老テ經水斷スル片ハ疼痛ヲ  
發セス塊モ亦從テ自ラ減少スル者ナリ  
同藩某ノ妾年三十餘少腹右ニ偏ヨリテ癥瘕ヲ結ヒ  
大サ小甜瓜ノ如ク心腹脹滿シテ遂ニ鼓脹ト成レ  
リ烏苓通氣湯ヲ長服シテ脹滿稍消シ癥瘕ノミ依

然トシテ消セス一年餘ニシテ右股へ腫レ出シ其  
腫塊硬軟交錯シテ水ニテモ含蓄スルカ如ク腹ノ  
癥瘕ト同狀ナリ股塊稍大ナルニ隨テ腹塊又隨テ  
消シ股塊越瓜ノ如ク腹塊ハ僅ニ十分ノ一ヲ遺ス  
ノミ面色モ常ニ復シ羸瘦モ亦常ニ復セリ續テ前  
方ヲ與フルト數十日ニシテ腹塊全ク消シ平腹ニ  
ナリ股塊愈緊脹シテ色ヲ變シ膿ニ化シタル故割  
開スルニ稀膿出ルト升許十全大補湯ヲ與へ膏ヲ  
貼シテ調攝スルニ一旦輕快ニ成タレ氏膿管少腹  
へ貫通シタルト見ヘテ百方スレ氏膿汁盡カタク

内和利金 卷八

自平膏痛

疲勞漸漸ニ加ヘテ死セリ是ハ腰髓内面ノ筋へ敗液流注ヲ發シ瘤狀ニナリ遂ニ股へ流注シタル者ト見ヘタリ

奔豚氣ハ五積ノ一ニシテ腎積ニ屬スレハ實ハ癩ノ一證ナリ腹部ノ動悸蕩蕩ト起リ心胸湯湯トシテ安セス病發スルハ氣少腹ヨリ起テ心下及咽喉ヲ衝キ卒倒シテ手足躁擾シ傍人ノ手ヲ握リ或ハ牙關緊急シテ人事ヲ省セス既ニ死地ニ墜タルヤウニ見ユレハ半時或ハ一時ヲ過ルルハ回復シテ輕快ヲ覺フ或ハ眩暈或ハ喜欠一旦鎮マリテモ猶

惕惕然トシテ安心セス再發ヲ恐レ卒死ヲ懼ル醫俗共ニ之ヲ積ト通稱ス此證婦人ニ多キユエ或ハ血積ト稱ス奔豚ノ名ハ奔走スル豚ノ義ナレハ奔狗ニテモ奔馬ニテモ宜シキ事ナレハ奔豚ト名ツケタルヲ妙トス凡ソ走獸ノ中ニテ豚ハ首ノ強直ニシテ回顧スルヲ能ハサル者故必ス一方へ向テ走り横へキレルヲ無シ狗馬ノ類首ノ自由ニナル者ノ恣ニ走ルト自ラ異ナリ因テ積氣ノ少腹ヨリ直行シテ心下ヲ衝クヲ形容シ奔豚ト名ツケタルナルヘシ凡ソ積聚ヲ診スルニハ先ツ内景ヲ詳ニ

内斗必録 卷八

〇廿四

自平膏痛

シ九臟ノ位置ヲ辨シ各臟ノ形狀官能ヲ知ラサレ  
ハ洞察スル一能ハス世醫下劑ヲ投シテ積聚ヲ除  
去シテ要スルハ積聚ノ起源ヲ知ラサルナリ唯  
卒ニ出来タル積ハ一時ノ焮腫ナレハ下劑ヲ投ス  
ル一有り香川太仲ノ論ニ積聚ハ臟腑へ發スル者  
ニアラス臟腑ノ外空隙ノ地へ痰物ノ漸漸ニ積滯  
シテ成ル者ノ様ニ云タレモ是モ臆斷ニ屬ス  
今醫俗共ニ通稱スル所ノ積ハ多クハ脾疼寒疝ノ類  
ナリ是ハ各病ノ門ニ辨ス  
治法心下ニ塊ヲ生シ痞鞭シテ飲食ヲ思ハサル者ハ

半夏瀉心湯ニ宜シ飲食少量ニテモ停滯シテ滿悶  
ヲ覺ル者ハ化食養脾湯香砂六君子湯ヲ撰用スヘ  
シ痛ノアルニハ千金當歸湯ナリ左ノ脇下ノ塊ハ  
大七氣湯ニ宜シ若シ寒熱アラハ緩疝湯解勞散ノ  
類ヲ撰用スヘシ右脇ノ塊ニテ寒熱及痛ノアル者  
ハ先ツ大柴胡湯ヲ以テ下シ後ニ緩疝湯大七氣湯  
ノ類ヲ撰用ス少腹ニ塊癖ヲ結ヒ稍腹滿スル者ハ  
烏苓通氣湯ニ宜シ又加味胃苓湯ヲ試用スヘシ婦  
人ノ少腹ノ塊ハ經閉ノモノハ先ツ甲字湯加大黃  
桃仁承氣湯大黃蠱蟲丸等ヲ撰用ス寸効ナキ片ハ

當歸芍藥散 巫神湯ノ類ヲ用フヘシ 奔豚氣ハ先ツ  
三黄湯或ハ加辰砂ヲ用フ 漸鎮マルニ及テハ苓桂  
甘棗湯苓桂朮甘湯ニ宜シ 動悸高クシテ怔忡煩驚  
等アル者ハ柴胡加龍骨牡蠣湯ニ宜シ 諸藥効ナク  
シテ屢發スル者ニハ奔豚湯奇驗アリ 又阿芙蓉液  
ニテ鎮マル一有リ

積聚應用方

加味胃苓湯 嬰童類萃 治一切水腫脹滿

蒼朮 一錢二分 陳皮 茯苓 白朮 猪苓

澤瀉 錢各一分 厚朴 紫蘓 香附 各七分 木香 五分

右增沼草十葉 淡竹葉二十片 生薑三片 水煎

甲字湯 原氏 破乾血下瘀血

桂枝茯苓丸料加甘草生薑

半夏瀉心湯 茯苓桂枝甘草大棗湯

大柴胡湯 桃核承氣湯 大黃蠱蟲丸

當歸芍藥散 柴胡加龍骨牡蠣丸

三黄湯 苓桂朮甘湯 烏苓通氣湯 化食養脾湯

千金當歸湯 香砂六君子湯 大七氣湯

奔豚湯 解勞散 巫神湯 緩痞湯

阿芙蓉液

內科和全

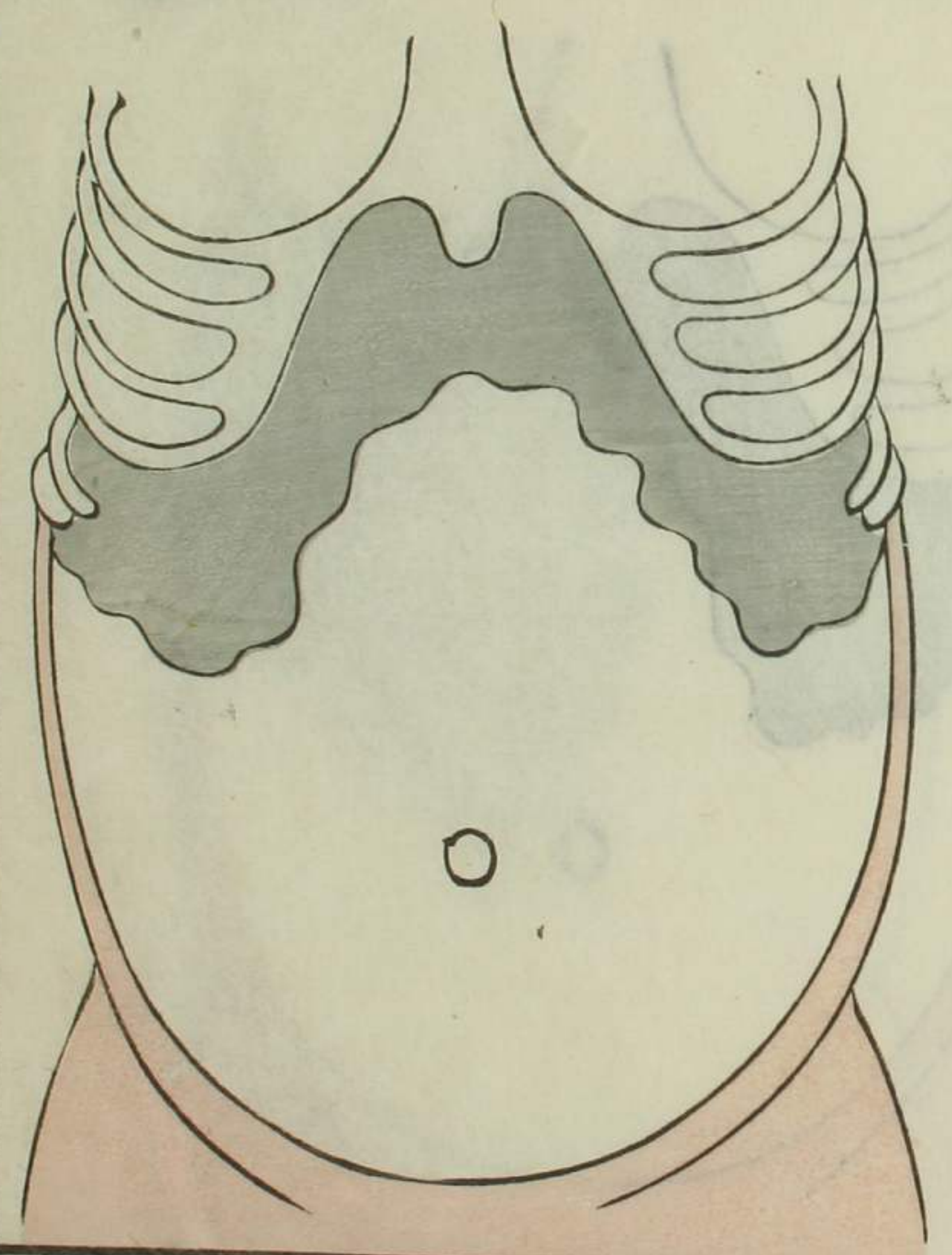
癥瘕圖

癥瘕之類或深而隱或淺而顯每視顯者則手摸意  
想以繪之積得百有餘圖今僅舉其二三以備參攷  
如左

癥瘕之類或深而隱或淺而顯每視顯者則手摸意  
想以繪之積得百有餘圖今僅舉其二三以備參攷  
如左

第一圖

全肝結癥  
癥初起右  
肋下漸漸  
及左肋下



內科心錄

〇廿七

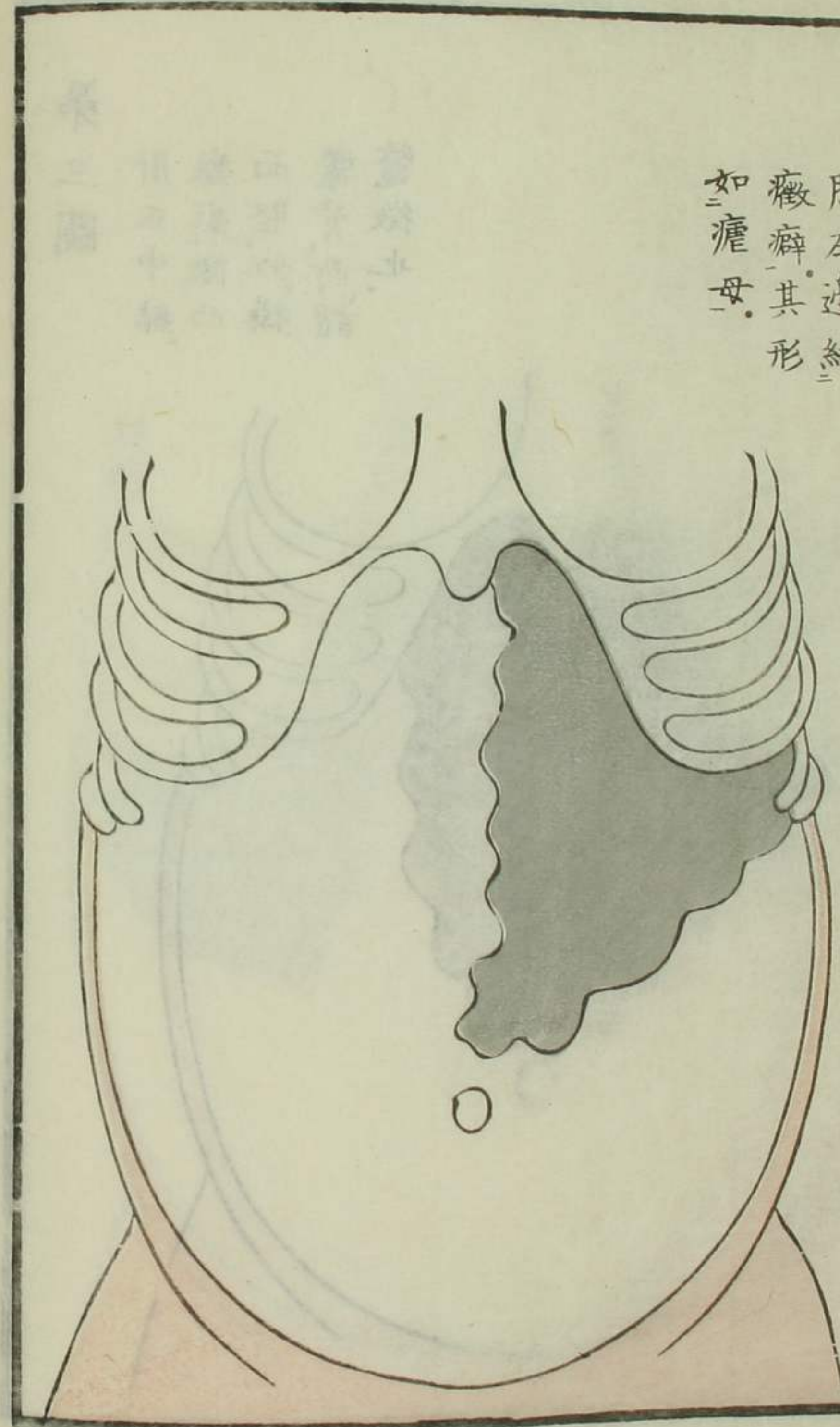
自維亭藏



外科  
利和  
金  
卷八

第四圖

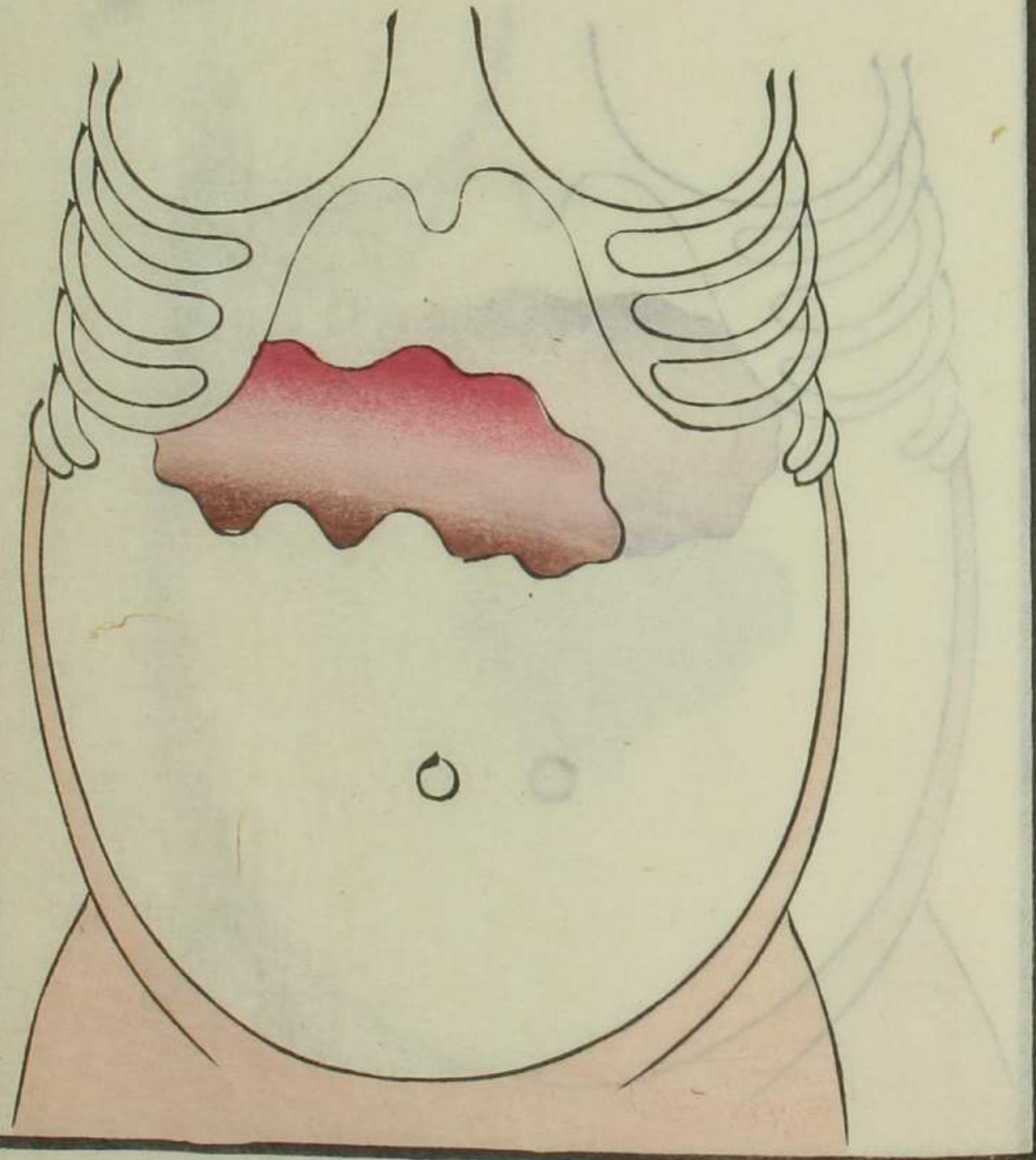
肝左邊結  
癥瘕其形  
如瘡母



自  
準  
齊  
非

第五圖

胃結癥瘕  
柔軟似內  
塊



外科  
利和  
金  
卷八

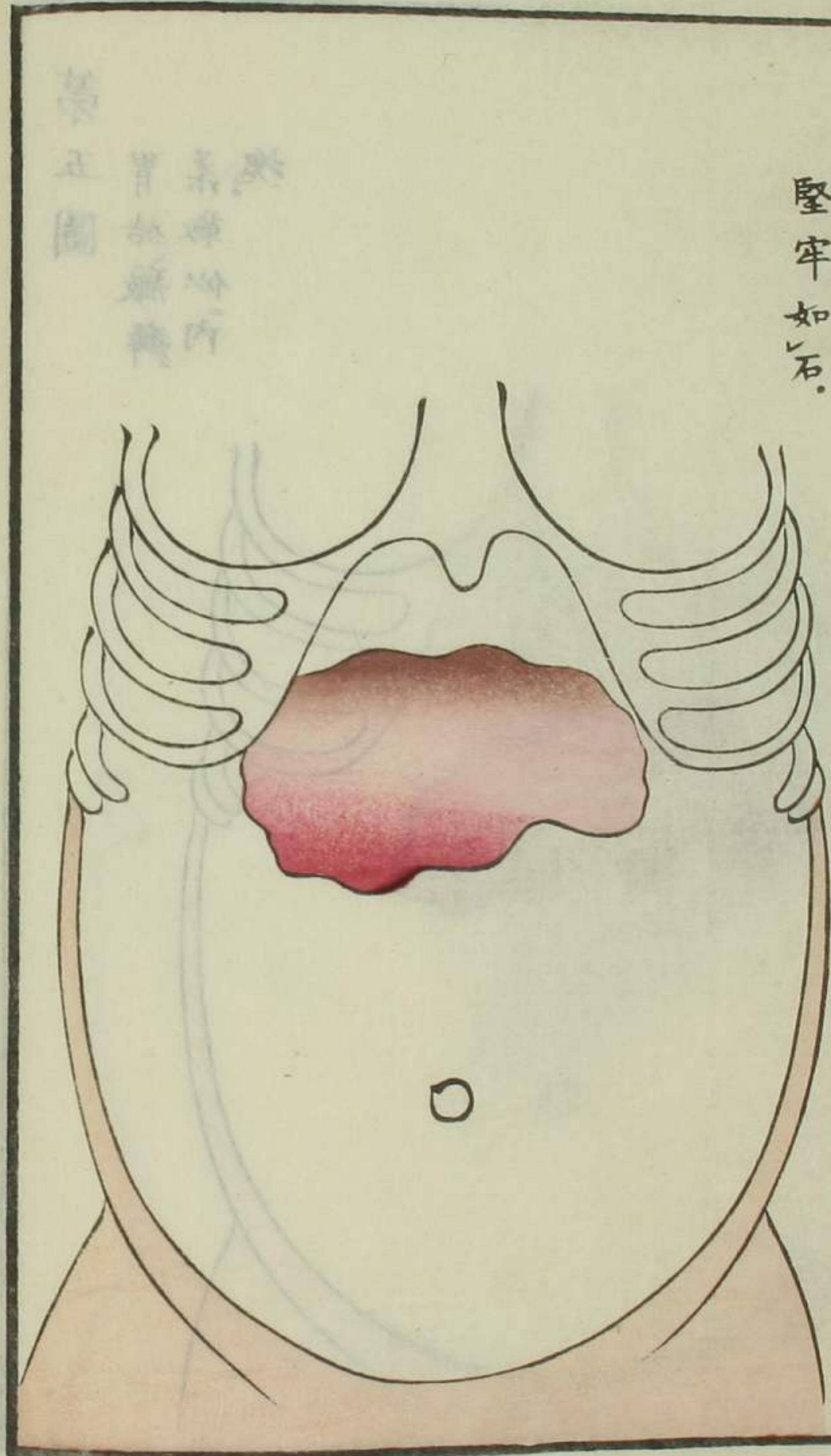
〇廿九

自  
準  
齊  
非

內科和經

第六圖

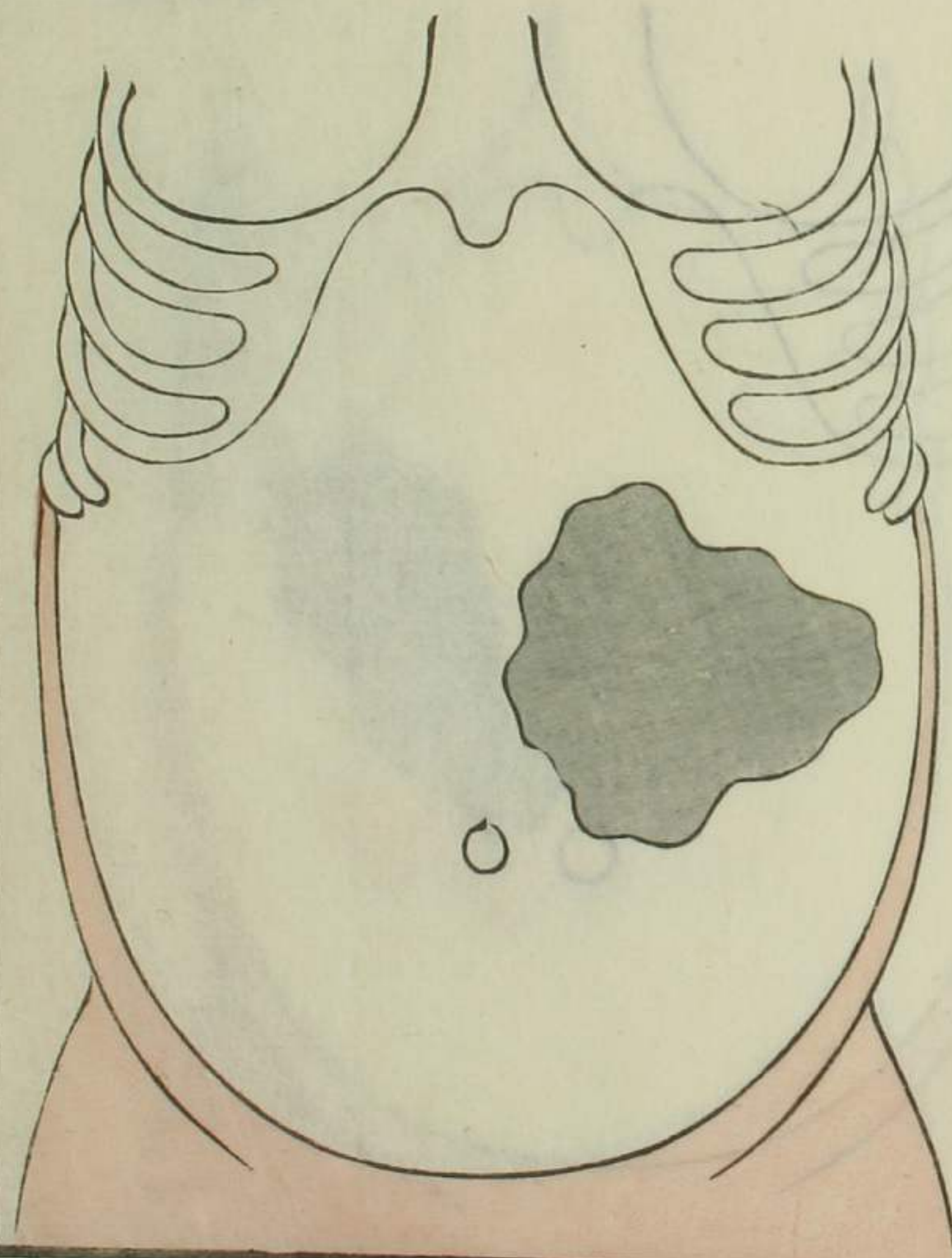
胃結癥癖  
堅牢如石



第五圖  
胃結癥癖  
堅牢如石

第七圖

脾結癥癖  
形如拳毬  
手觸之則  
微移轉



內科和經

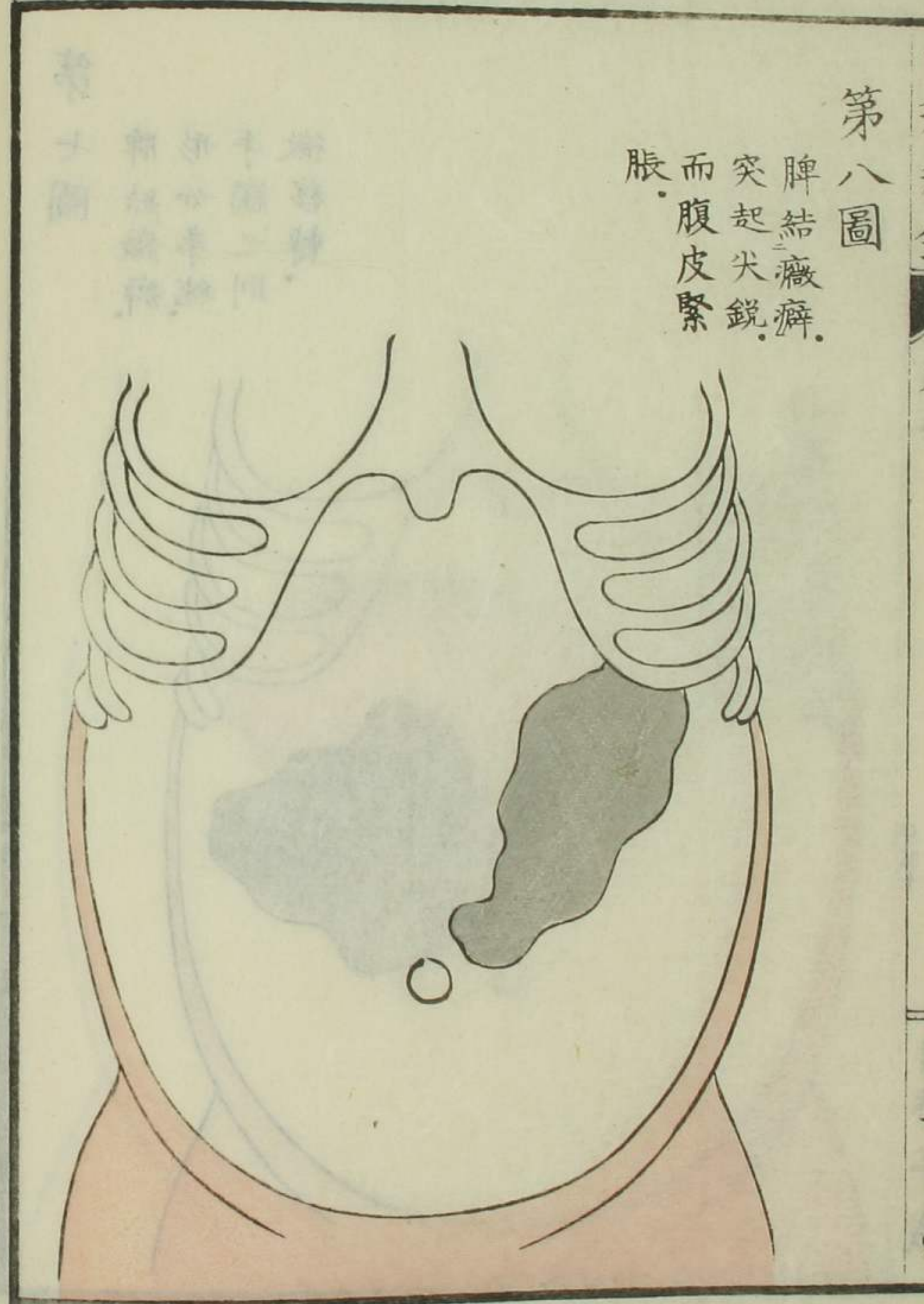
〇三十

內科和經



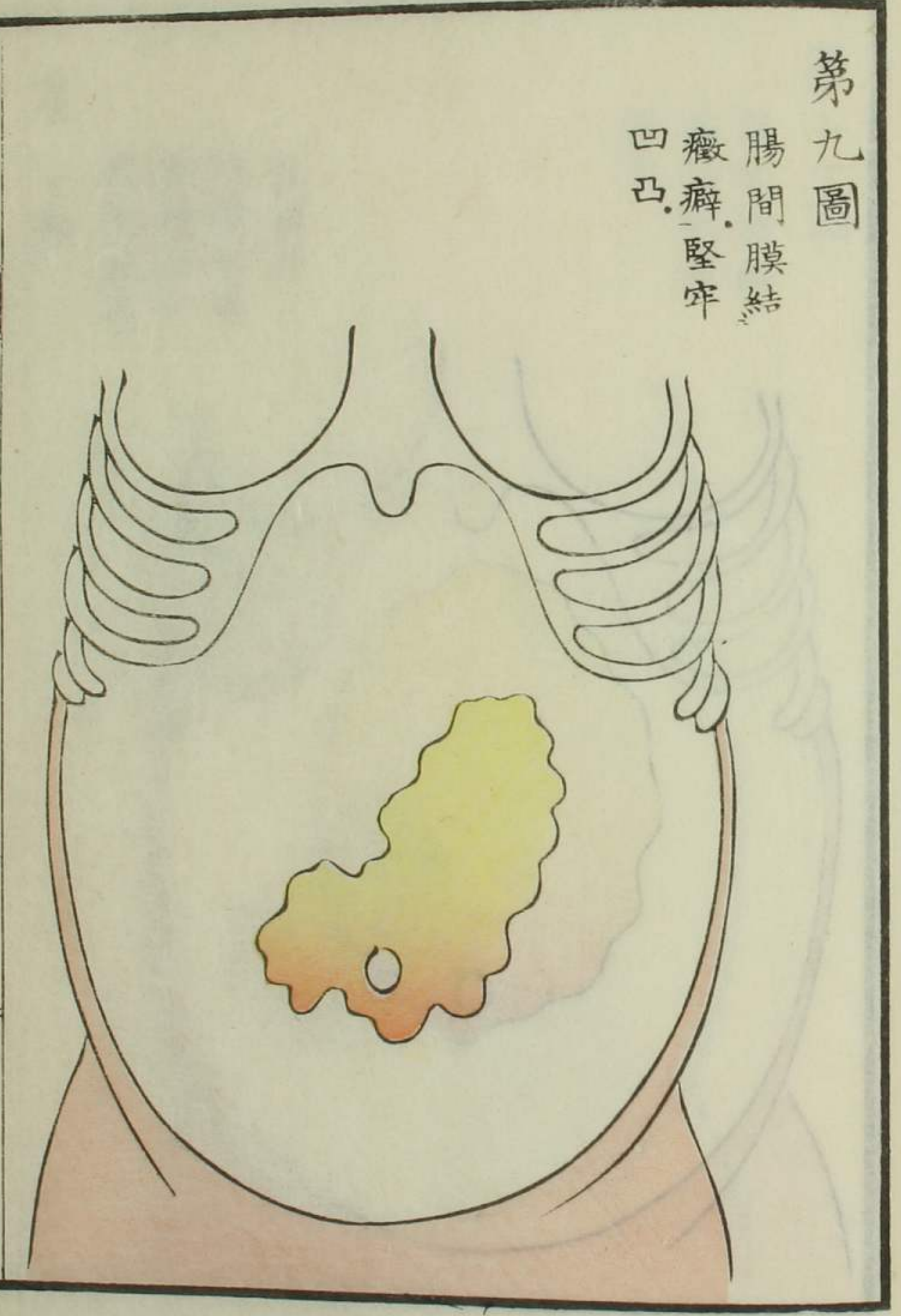
第八圖

脾結癥癖  
突起尖銳  
而腹皮緊  
脹



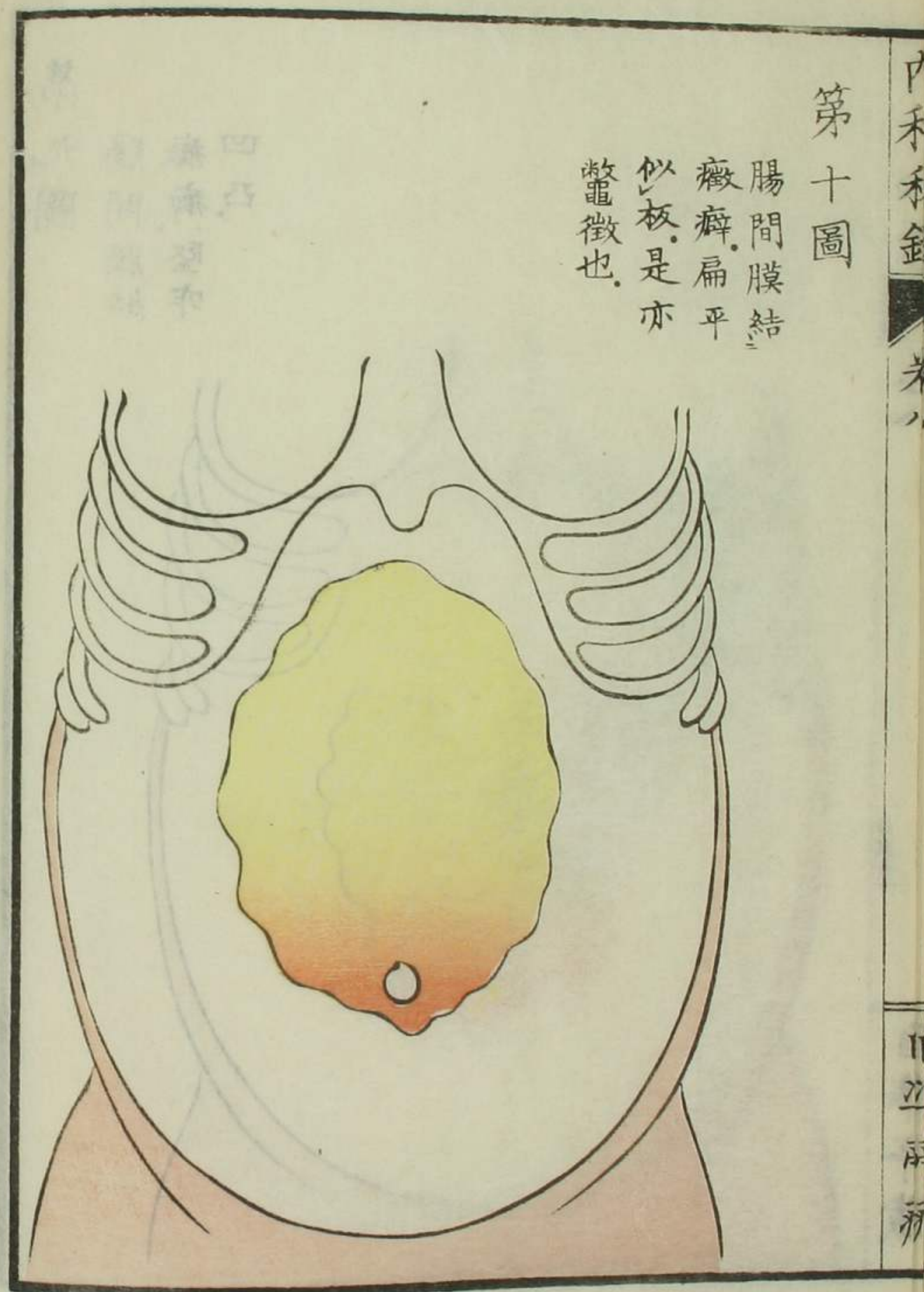
第九圖

腸間膜結  
癥癖堅牢  
凹凸



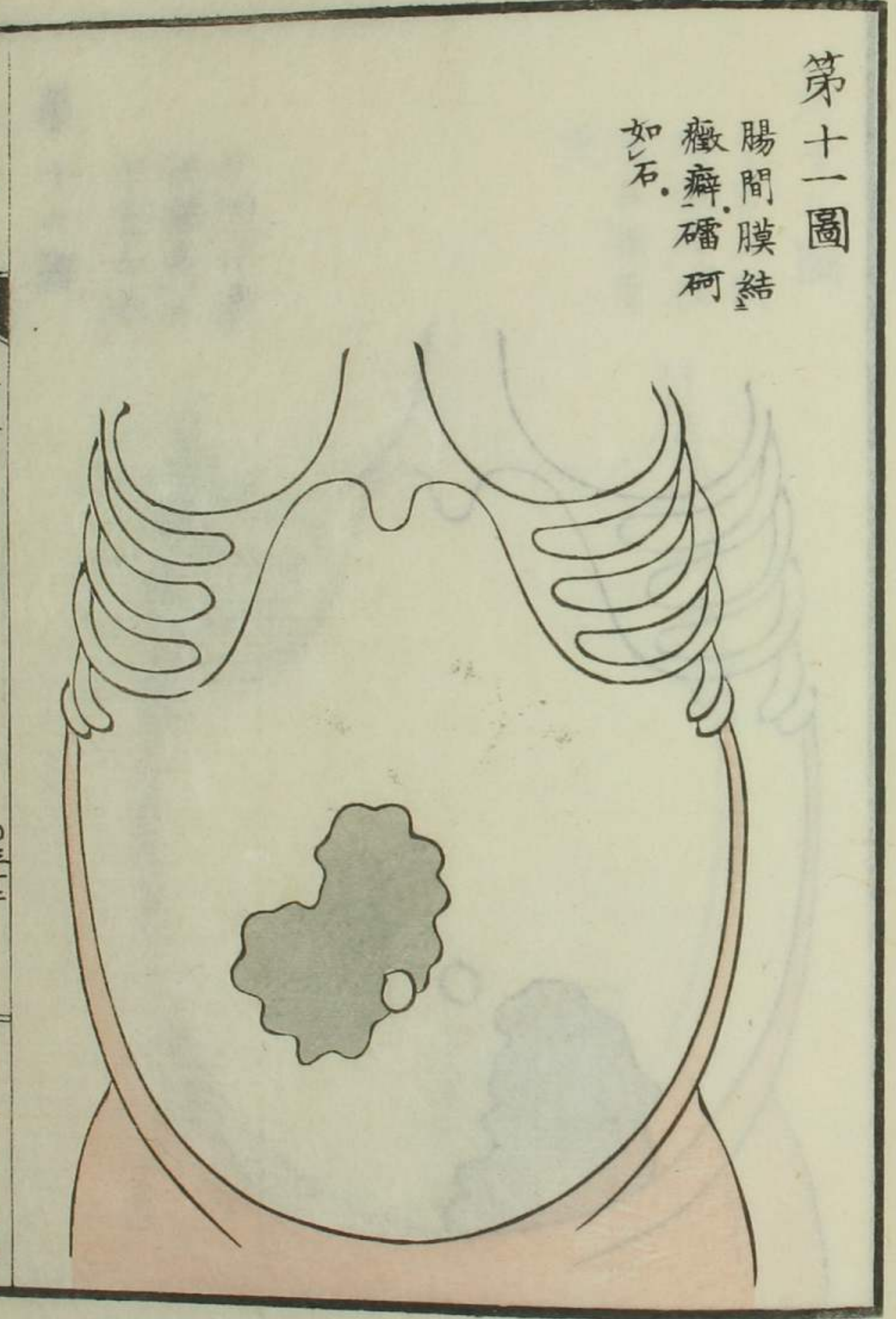
第十圖

腸間膜結  
癥瘕扁平  
似板是亦  
鼈徵也



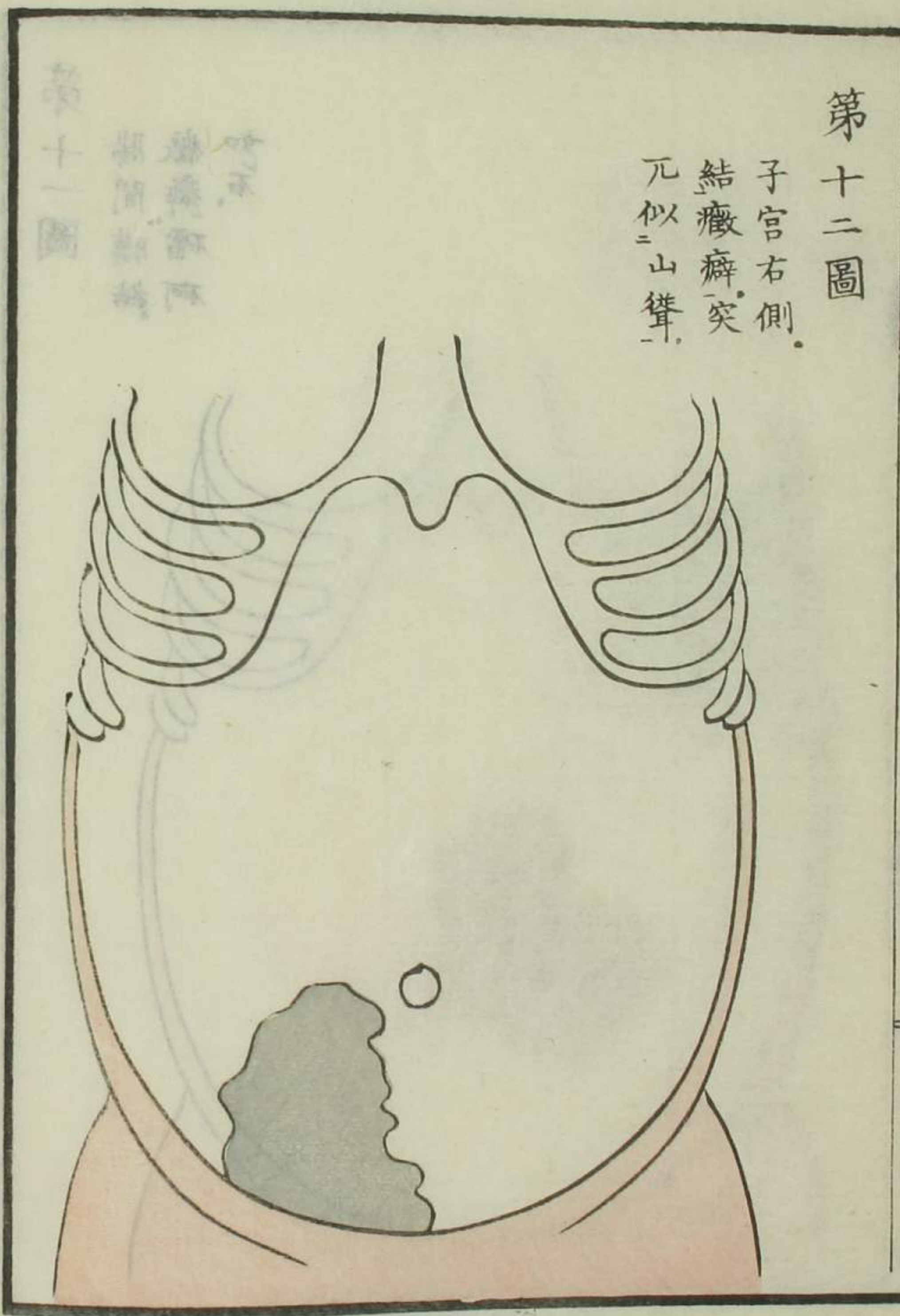
第十一圖

腸間膜結  
癥瘕確如  
如石



第十二圖

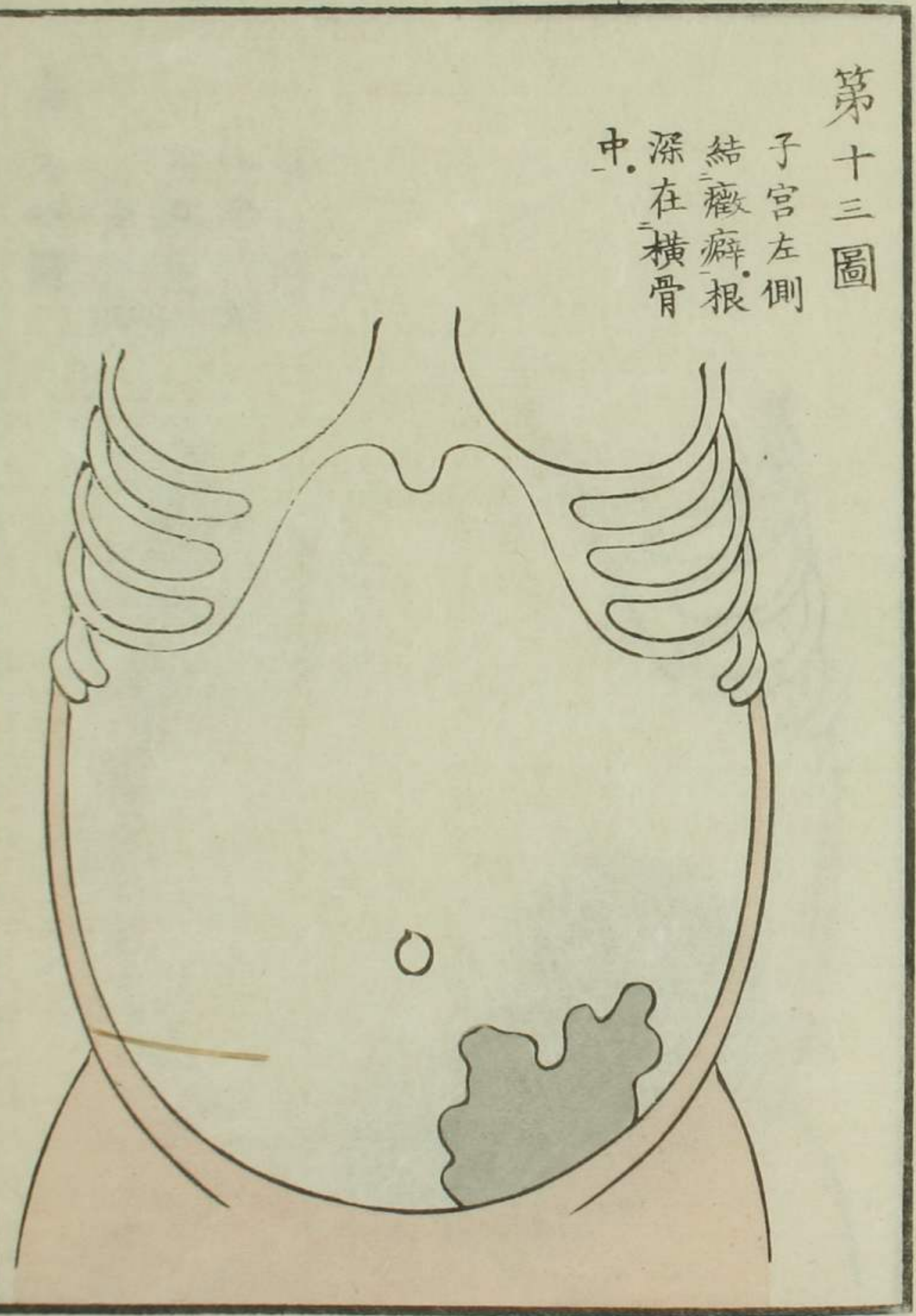
子宮右側  
結癥癖突  
兀似山聳



第十一圖

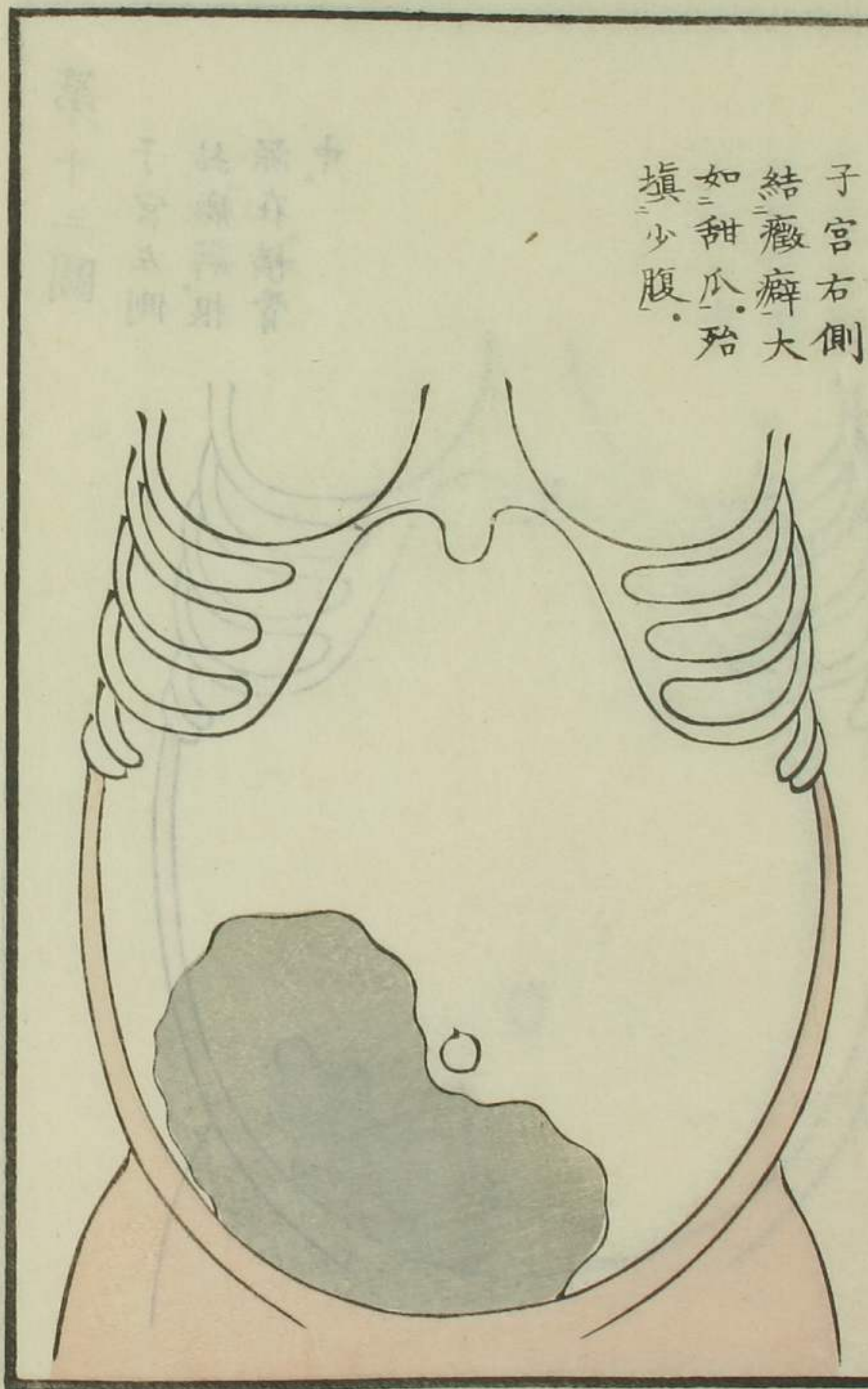
第十三圖

子宮左側  
結癥癖根  
深在橫骨  
中



第十四圖

子宮右側  
結癥癰大  
如甜瓜  
填少腹



癥 凡在少腹以兩側為界其間則為子宮之右側也

厥癥 凡在少腹以兩側為界其間則為子宮之右側也

癥瘕 凡在少腹以兩側為界其間則為子宮之右側也

卒癥 凡在少腹以兩側為界其間則為子宮之右側也

盤癥 凡在少腹以兩側為界其間則為子宮之右側也

衝癥 凡在少腹以兩側為界其間則為子宮之右側也

疝氣 凡在少腹以兩側為界其間則為子宮之右側也

寒疝 凡在少腹以兩側為界其間則為子宮之右側也

熱疝 凡在少腹以兩側為界其間則為子宮之右側也

疝 素問長刺節論二病在少腹腹痛不得大小便病名

內科和全 卷八 癥瘕 三十四

曰疝ト云ク金匱ニ寒疝遶臍痛ト云ク又説文ニ疝  
腹痛也ト有テ少腹ノ痛ヲ疝ノ主證ト為ス其病因  
ヲ考ルニ即チ腸及腸間膜ノ病ナリ腸ハ一條ノ膜  
囊ニシテ胃ノ下口ニ起テ肛門ニ終ル其長サ約ス  
ルニ二丈六七尺ナリ或ハ上行シテ心下ニ至リ或  
ハ下行シテ横骨ニ逼リ或ハ左行或ハ右行シ廻曲  
升降シテ腹脊ノ間ニ充ツ又腸間膜ハ腸ヲ繫テ腰  
部ニ固着ス此ニツノ者ノ位置形狀ヲ常ニ明辨ス  
ルキハ疝ノ病候ヲ知ニ足レリ又疝ノ病候ヲ熟察  
スルキハ疝ノ病因ノ腸及腸間膜ニ在リヲ知ニ足

レリ病源候論ニ石疝血疝陰疝妬疝氣疝ヲ舉テ五  
疝ト為シ又厥疝癥疝寒疝氣疝盤疝肘疝狼疝ヲ舉  
テ七疝ト為シテヨリ以來諸家又新名ヲ立ルテ數  
ルニ違アラス其病候ヲ舉ルモ紛紜トシテ明確ナ  
ラス遺精白濁便毒腸癰等ノ諸病ニ至マテ皆疝ニ  
混淆セリ畢竟疝ノ本位ヲ察セズ病因ヲ明ニセス  
徒ニ臆想私見ヲ以テ疝ヲ論スレハナリ今ニテハ  
猶小兒ノ諸病ヲ蟲ト云フカ如ク腹中諸病ノ總名  
トナリテ世醫疝ノ病源ヲ察セス腹部ニ不快トコ  
ロアレハ何病ニテモ臆斷シテ疝ト為シ病人モ亦

自ラ決シテ疝ト為スニ至ル若シ他病ト為クハ却  
 テ醫ヲ疑フ者アリ實ニ歎息スヘキナリ  
 疝ハ山ナリ一撮ノ土七積一多キハ山ヲ成スノ義  
 ニテ病ノ積テ山ノ如ク成タル意ナリ然レハ此病  
 モ積聚癥瘕ニ相類シテ分チ難キヤウナレ氏積聚  
 ハ其狀常ニ顯然トシテ徵驗スヘク疝ハ平生ハ腹  
 ノ拘攣シテアル位ノ一ニテ之ヲ疝ト視定ル程ノ  
 處モ無ク發スルハ千態萬狀ニナルヲ以テ分別  
 スヘシ疝ノ宿癖ニ有ル者ハ兔角時候ニ感觸シ易  
 ク風北ニ變リ雨ヲ催スハ必ラス腰脚冷テ水

ニ浸カ如ク神思爽快ナラス夏月暑時ニテモ爐火  
 ヲ擁セシテ欲ス日晡雷雨ノ聲ハ朝ヨリ響テ  
 雲ノ出ヌ前ニ知ル者ナリ飲食モ亦中リ易クシ  
 テ僅ニ過食シ或ハ硬キ物或ハ未熟ノ物ヲ食スル  
 片ハ必ラス心下痞悶或ハ腹微滿或ハ大便泄下等  
 ノ諸證ヲ起スナリ以上ノ候アル者ハ腹部ニ何  
 等ノ證ナキモ疝ノ沈潜スル者ト為スヘシ疝家ハ  
 今云フ通り時候ニモ感シ易ク飲食ニモ中リ易ケ  
 レハ寒暑ヲ避ケス霜雪風雨ヲ侵シ或ハ膏粱及生  
 冷堅硬ノ物ヲ過食シ過飲大醉スルハ必ラス發

其證第一少腹ノ痛ヲ目的ト為スニシテ多ク臍又遠  
 テ痛ミ絞カ如ク撮カ如ク截カ如ク刺カ如ク或ハ  
 少腹疔痛シテ仰テ能ハス或ハ痛上下左右ハ牽キ  
 腰腕痛テ折ルカ如ク或ハ兩脚及前後陰處へ引  
 テ痛ミ或ハ腹滿雷鳴或ハ腹皮處處へ突起シテ出  
 没定マラス或ハ嘔吐或ハ噫氣或ハ欠伸頭眩或ハ  
 便秘或ハ泄瀉シテ寒熱ノアル者ナリ  
 疝ハ寒疝ト通稱シ虚寒ニ屬シテ温藥ニ宜シク涼藥  
 ニ宜シカラズ下スルキノ證アリテモ大黃ヲ用ル

ル片益快カラヌ者ナリ因テ疝ヲ下スニハ大黃附  
 子湯ト云フ温藥ヲ組タル下劑アリ然レモ別ニ熱  
 ニ屬スル者アリ少腹急痛シテ卒ニ寒慄鼓頷スル  
 疔瘡ノ如ク須臾ニシテ翕翕ト發熱シ口舌乾燥シ  
 テ或ハ黃苔黑苔ヲ生シ煩渴シテ冷水ヲ好ミ脈浮  
 緊ナル者アリ之ヲ熱疝ト名ク初ハ瘦ニ疑似キ様  
 ナレモ熱ニ應シテハ思ヒノ外ニ能ク食スルヲ異  
 ナリトス三四日或ハ五六日ニシテ汗出テ熱解シ  
 唯腹痛腰痛等ノミ残りテ初テ疝ノ真面目ニナル  
 者ナリ此證又腸癰ニ疑似シキ者ナレモ痛處ヲ強

ク按セバ却テ愉快ヲ覺ヘ腸癰ノ觸近クカラサ  
ルト自ラ異ナリ愚按スルニ是等ハ腸及腸間膜ノ  
焮腫ナリ疝ハ焮腫スレト膿ニ化スルト無シ是腸  
癰ト自ラ異ナル所ナリ  
卒然トシテ少腹急痛シ數心下ニ衝テ煩悶シ及覆顛  
倒シテ須臾モ安キヲ得ス脈沈細ニナリ冷汗流  
漓シ陰筋牽縮シテ痛ミ四肢厥逆スルモノ一晝夜  
或ハ二三日ニシテ多クハ死スル者ナリ卒疝或ハ  
衝疝ト云フ者即チ是ナリ傷寒論ニ載ル所ノ臍結  
モ亦蓋シ此證ナリ

少腹或ハ臍傍ニ塊癰アリテ大サ茄子ノ如ク芋魁ノ  
如ク常ニハ大害ナシト雖ト發動スルトハ撮痛膨  
脹雷鳴便難等ノ諸證蜂起スルモノ有リ蓋シ癥瘕  
ノ腸及腸間膜ニ生スルナリ亦疝ニ屬ス盤疝癥疝  
疝瘕ト謂ノ類ハ乃チ是ナリ  
疝ノ諸候漸退キ僅ニ一二候ヲ殘シテ泄瀉久シク止  
サル者アリ名ツケテ疝瀉ト云フ又疝泄ト云フ大  
病愈テ後及老人ニ多シ  
陰狐疝ハ腸ノ陰囊ヘ墜下シタルニテ實ハ疝ニ非ス  
諸家之ヲ疝ト為シテ論シ治法ヲモ設タルニ世



醫今ニ至テ之ヲ覺悟セズ偏ニ疝ト為テ藥ヲ與ヘ  
鍼灸ヲ施ス者アリ捧腹絶倒ニ堪ヘス詳ニ瘍科秘  
録ニ辨ス

治法腹ノ拘急シテ痛ム者ハ桂枝加苓朮附湯千金當  
歸湯ニ宜シ劇痛スル者ニハ小建中湯大建中湯ヲ  
撰用シ阿芙蓉液ヲ兼用トス腹ノ急脹シテ痛ム者  
ニハ三和散烏苓通氣湯或ハ加附子ヲ撰用スヘシ  
又橙皮油若クハ忽弗滿私ヲ兼用トスヘシ腹中切  
痛胸滿嘔吐等ノ證アル者ハ附子粳米湯解急蜀椒  
湯ヲ撰用スヘシ臍腹冷痛腰膝ニ引テ痛ミ冷汗四

肢微冷スル者ハ當歸四逆散ニ宜シ腰痛甚シキ者  
ハ烏頭湯ニテ奇効ヲ取ルト多シ烏附劑ニテ効ノ  
ナキ者ニ當歸芍藥散ヲ與ヘテ速ニ愈タルト鮮カ  
ラス卒疝ノ如キ急證ニ至テハ芍藥甘草附子湯ヲ  
用ルノ外他術無シ熱疝ニシテ腹痛腰痛惡寒發熱  
スル者ハ先ツ柴胡桂枝湯ヲ與フヘシ熱猶解セズ  
シテ舌上黃苔黑苔ニナル者ハ大柴胡湯融疝湯加  
大黃ヲ撰用スヘシ若シ大黃ニテ害ノ有ヤウニ覺  
フル者ハ草兵丸若クハアロイヲ與フ又蜜煎導及  
灌腸法ニ宜シ

痼症應用方

烏苓通氣湯回春治一切疝氣無問遠近寒熱風濕寒氣

烏藥 當歸 芍藥 糖球 香附 陳皮各一錢

茯苓 白朮 檳榔 玄胡 澤瀉各五分

木香 甘草各二分

右十三味薑片煎服

當歸四逆湯寶鑑治臍腹冷痛相引腰膝而疼

當歸七分 附子 官桂 茴香 紫胡各五分

玄胡 川棟 茯苓各三分 芍藥四分 澤瀉二分

右十味水煎服

小建中湯 大建中湯 大柴胡湯 大黃附子湯

芍藥甘草附子湯 當歸芍藥散 柴胡桂枝湯

附子粳米湯 烏頭湯 桂枝加芍朮附湯 融疝湯

千金當歸湯 三和散 解急蜀椒湯 草兵丸

橙皮油 忽弗滿私 蜜煎導 阿芙蓉液 丁口个



勘カラス今臆断スルニ脹満ト云ヘハ腹満ノ總名  
 ナリ鼓脹ハ脹満ノ其狀大鼓ノ如クニ成タルヲ謂  
 フニ過キス脹満ト鼓脹ト自ラ別ナリト言フニ至  
 テハ心得違ナリ是ハ究竟淺學ノ致ス所ニシテ捧  
 腹スヘキナリ唯鼓脹ニ水脹氣脹ノ二證アリ得  
 ト明辨スヘシ然レ氏氣脹モ久シキ時ハ亦水脹ニ  
 ナル者ナリ此病男子ニ多クシテ婦人ニ多シ男子  
 ハ早ク死シテ婦人ハ姑ク死ラ免レテ居ル者ナリ  
 愚按スルニ婦人ハ妊娠スル者ニシテ腹皮ニ展張  
 スヘキノ質ヲ自然ニ具テアル故腹満ニ堪テ急ニ

死セヌ者ト見ヘタリ早ク死スル者モ半年或ハ一  
 年ニシテ死シ遲キ者ハ三四年或ハ五六年ニシテ  
 死スルモ有リ又少壯ノ者ニ多クシテ老大ノ者ニ  
 少キ病ナリ

病因ハ腸及腸間膜ノ間婦人ハ子宮及ヒ子宮ニ屬ス  
 ル諸器ノ中ニ癥癖ヲ結テ起ル者多シ脹満シタル  
 處ニテハ塊癖ハ無キヤウナレ氏初發或ハ峻下シ  
 テ腹満ノ減シタル時或ハ刺テ水ヲ取タル後ニ視  
 ル片ハ顯然トシテ塊癖ノ見ハル、ナリ其形拳  
 ノ如ク臂ノ如クニシテ堅牢ナリ臍下或ハ臍ノ左

右ニ在リ之カ為ニ氣血壅滯シテ升降スルヲ得  
 ス氣脹ヲ成シ水液モ亦從テ自ラ留滯シテ水脹ヲ  
 成スナリ初ハ癥癖ヲ生スレ氏何ノ苦モ無キモノ  
 故心付カス居ルウチニ少腹ノ微滿スルヲ覺ヘ漸  
 漸ニ腹滿ヲ加ヘ飲食兩便等ハ常ノ如ク精神ニハ  
 障モナキ故深ク懸念セス只是血證寸白蟲ノ所為  
 トナスニ日ニ積月ニ累リテ大サ大鼓ノ如ク妊娠  
 ニ疑似シク見ユル者ナリ多クハ經閉シ或ハ時時  
 下ルモ有リ腹ハ此ノ如ク大滿ナル氏精神飲食等  
 ハ思ノ外ニ減少セス自分ノ用事ハ足りテ床蓐ニ

就ホトモナラス又一段病加フル氏ハ小便不利  
 三ナリ腹滿愈加ヘ膝上一杯ニ脹出シ腹皮緊張シ  
 テ薄クナリ光リテ物影モ映シ臍モ突起シ藍色ノ  
 浮絡腹一面ニ見ハレ宛モ青網ヲ以テ覆フカ如シ  
 腰ヨリ以下兩脚モ浮腫シテ起居不自由ニナリ側  
 卧スル一能ハスシテ日夜倚息シ顔色憔悴シ肩ハ  
 瘦テ骨立シ肋骨ハ一枚一枚ニ見ハレ總身瘦テ腹  
 ノミ大ニナリ其形蜘蛛ニ似タリ故ニ蜘蛛病ノ名  
 アリ脈ハ始終沉微ナリ脚氣等ノ如ク衝心ハ無シ  
 ト雖氏幾回モ心腹急脹シテ煩悶シ疲勞ヲ極テ死

スル者ナリ云々  
 一婦人子宮無口ニシテ經水下ラス腹脹満シテ鼓脹  
 ニナリタルヲ陰門ヨリ刺スニ敗血數升出テ、全  
 治シタルアリ續瘍科秘録ニ詳ニス一婦人鼓脹  
 ラ患ヒ既ニ死地ニ墜ルニ及テ適陰中ヨリ敗液暴  
 瀉スルヲ數升ニシテ全治シタルアリ一婦人腹  
 満スルヲ鼓脹ノ催シニ見ユルニ一日敗血自ラ漏  
 下シテ腹脹一旦消シタルニ又數月ニシテ再發シ  
 遂ニ鼓脹ニナリテ死セリ此ニ證一ハ子宮襲膜ノ  
 間ニ敗液ノ留滯シタルナリ一ハ同處へ敗血ノ滯

溜シタルナリ皆鼓脹ニ屬ス  
 少腹ニ微癖ヲ結ニ漸漸ニ腹脹シテ鼓脹ノ催ニ見ヘ  
 且晡潮熱欬嗽氣急盜汗脈數ナル者ハ腹脹勞ニシ  
 テ鼓脹ト自ラ殊ナリ混ス可ラス鼓脹ハ如何ホト  
 大病ニナリテモ勞ノ證ヲハ見ハサス  
 産後ニ腹ノ漸漸ニ脹ヲアリ固ヨリ瘀血ノ所致ナレ  
 ハ破血ノ劑ニ宜シ桃核承氣湯中字湯ノ類ヲ與ヘ  
 テ効ナキ者ニ烏苓通氣湯ヲ用テ速ニ愈タルヲ有  
 リ又瘡後疫後等ニ腹脹シテ鼓脹ノ如クニナリ療  
 治ニテ愈タルモノ尠カラス是等ハ皆眞ノ鼓脹ニ

非サレナリハト云々是等ハ皆眞ノ故也  
蠱脹ハ蠱毒ニ中リテ腹ノ脹滿シタルナリ蠱鼓同音  
ユエ同病ノヤウニ心得ルハ誤ナリ  
治法最初ハ先ツ厚朴七物湯ヲ與フヘシ又癥癖ヲ目  
的ニ大七氣湯ヲ用フルヲアリ漸脹滿スルニ及テ  
ハ烏苓通氣湯三和散加減胃苓湯分消湯ヲ撰用ス  
ヘシ諸藥ヲ試用シテ効ナキハ厚朴生薑半夏甘  
草人參湯柴胡厚朴湯ヲ撰用スヘシ腹ヲ刺テ水ヲ  
去ルノ法アリ本邦ニテモ本ヨリ此術有リ西洋ニ  
テハ殊ニ巧者ニシテ其書ニ審ナリ予モ此術ヲ行

一數十人ニ及ヘリ一舉ニ去ルハ愉快ヲ覺フレ  
一昨チ虚脱シテ二三日或ハ五六日ニテ死ス二度  
ニモ三度ニモ取クハ暫ク生テ居レト遂ニハ疲勞  
シテ亦死スルモノナリ唯一人水ヲ取テ後三月程  
愈テ居タレト又溜リテ故ノ如ク腹滿シタルユエ  
再ヒ水ヲ去ルニ腹滿再發セサル一數月ニ及ヒ適  
痢疾ヲ患ヘテ死セリ是等ハ痢疾ヲ患ヒスレハ若  
シ全愈スヘキ證ニモアリヤ再按スルニ腹水ハ水  
癩ト同因ニシテ水ヲ去テ一旦ハ消スレト再發ス  
ルハ必定ナリ然レハ此術一旦ノ救急ニシテ十全

法下謂之可カラス

鼓脹應用方

柴胡厚朴湯外臺療心腹脹滿

柴胡

厚朴各十分

茯苓

陳皮

柴蘓

各八分

生薑

十二分

枳榔

赤五分

右七味煎服

沉香飲得効治腹脹氣喘坐卧不得

沉香

木香

枳殼

各半兩

蘿菔子

一兩

右四味生薑三片水煎

厚朴湯入門治脹滿

大承氣湯加檳榔良薑

強中湯濟生治脾胃不和食啖生冷過飲寒漿多致腹脹

心下痞滿有妨飲食甚則腹痛

乾薑

白朮

各一兩

青皮

橘紅

人參

附子

厚朴

甘草

各半兩

草菓

丁香

各三兩

右十味薑棗水煎

厚朴七物湯 厚朴生薑半夏甘草人參湯

烏苓通氣湯 三和散 大七氣湯 加減胃苓湯

橙皮油



鼓脹

三時增減 大士厚水 必欲胃寒

胃中水氣 胃中水氣 胃中水氣

胃中水氣

胃中水氣

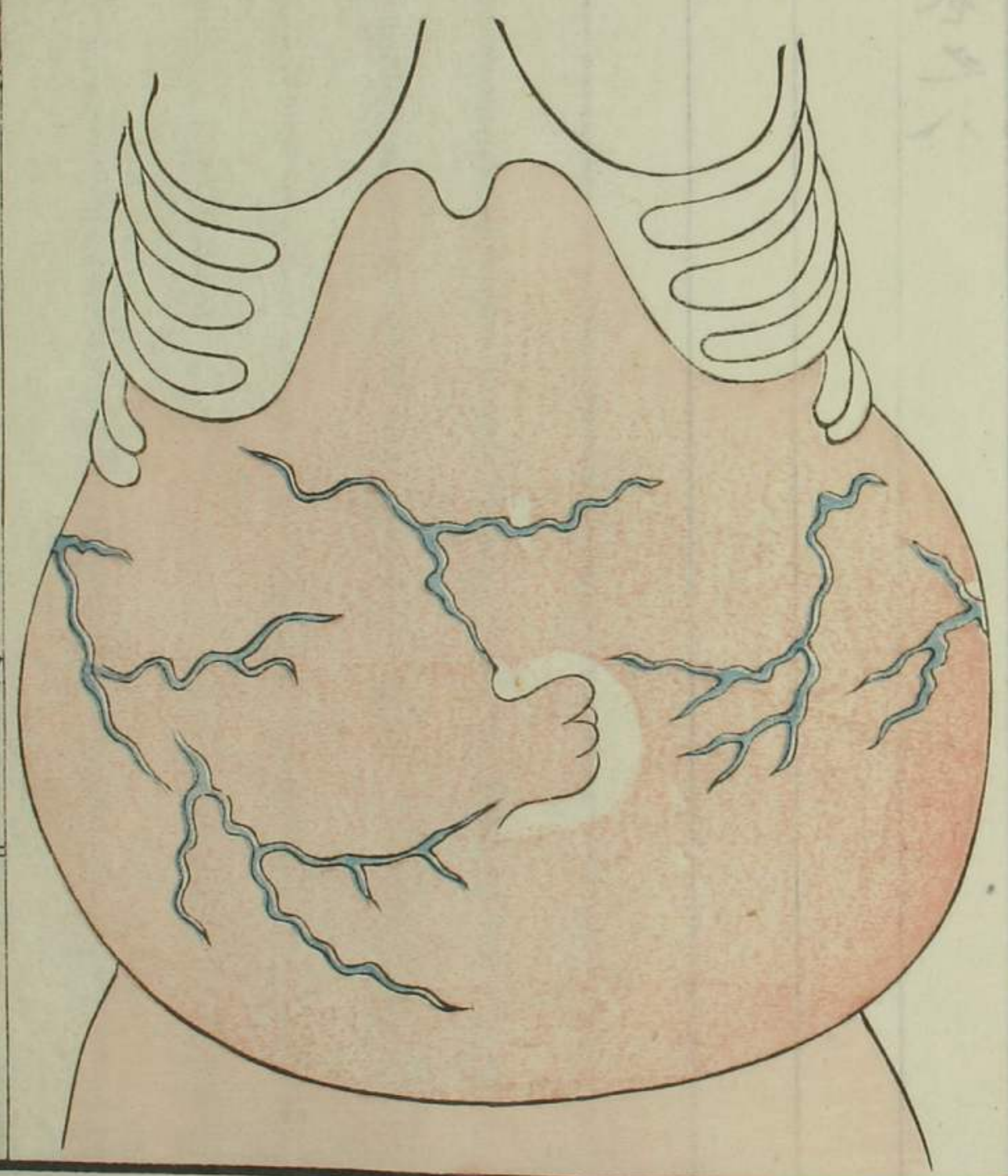
胃中水氣

胃中水氣

胃中水氣

胃中水氣

鼓脹圖



內科必錄 卷八

四十七

自序亭藏



