

賜板

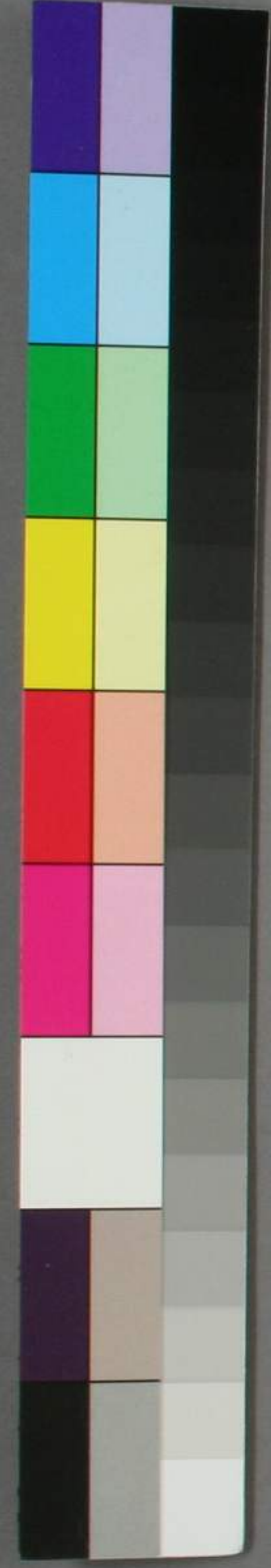
訂正東醫寶鑑

三

內景篇三

胞	膀胱腑	小腸腑	膽腑	肺臟	心臟	五臟六腑
蟲	三焦腑	大腸腑	胃腑	腎臟	脾臟	肝臟

ヤ 9  
905  
5



門 9  
號 905  
卷 5

9  
653

訂正東醫寶鑑內景篇卷之三

御醫忠勤貞亮尾 聖功臣崇祿大夫陽平君 臣許浚奉教撰

五臟六腑

醫當識五臟六腑

先儒嘆世人務窮天地萬物之理不知我之一身五臟六腑毛髮筋骨之

所存况醫者乎入門

臟腑陰陽

內經曰言人身之藏府中陰陽則藏者為陰府者為陽肝心脾肺腎五臟皆為陰膽胃大

腸小腸膀胱三焦六府皆為陽

臟腑異用

靈樞曰五藏者所以藏精神血氣魂鬼者也六府者所以化水穀而行津液者也。內經曰五藏者藏精氣而不瀉也故滿而不實六府者傳化物而不藏故實而不滿所以然者水穀入口

則胃實而腸虛食下則腸實而胃虛。○脾胃大腸小腸三焦膀胱者倉廩之本營之居也名曰器能化糟粕轉味而出入者也

### 臟腑有合

靈樞曰肺合大腸大腸者傳道之府心合小腸小腸者受盛之府肝合膽膽者中正之府脾合胃胃者五穀之府腎合膀胱膀胱者津液之府也少陰屬腎腎上連肺故將兩藏三焦者中瀆之府水道出焉屬膀胱是孤之府也是六府之所與合者也

### 五臟通七竅

靈樞曰五臟常內闕于上七竅也故肺氣通於鼻肺和則鼻能知香臭矣心氣通於舌心和則舌能知五味矣肝氣通於目肝和則目能辨五色矣脾氣通於口脾和則口能知五穀矣腎氣通於耳腎和則耳能聞五音矣五臟不和則七竅化九不通六府不知則留結為癰

### 五臟有官

靈樞曰鼻者肺之官也肺病則喘息鼻張目者肝之官也肝病者皆青口唇者脾之官也

### 五臟有大小

靈樞曰五臟皆小者苦焦心多愁憂五臟皆大者緩于事難使以憂五臟皆高者好高舉措五臟皆下者好出人下五臟皆堅者無病五臟皆脆者不離于病五臟皆端正者和利得入心五臟皆偏傾者邪心而善盜不可以為人至反覆言語也

### 臟又有九

內經曰神藏五形藏四合為九藏肝藏魂心藏神脾藏意肺藏魄腎藏志是謂神藏五也一頭角二耳目三口齒四胷中以其如器外張虛而不屈以藏於物故曰形藏四也

### 腑又有六

內經曰腦髓骨脉膽女子胞此六者地氣之所生名曰奇恒之府註謂奇異於恒常之府腸胃之長水穀之數靈樞曰腸胃之長凡五丈八尺四寸受水穀九斗二升一合合之太半此腸胃所受水穀之數也

### 腸胃之長水穀之數

靈樞曰腸胃之長凡五丈八尺四寸受水穀九斗二升一合合之太半此腸胃所受水穀之數也

五臟中邪

黃帝問曰邪之中人藏奈何岐伯對曰愁憂恐懼則傷心形寒飲則傷肺難經寒飲作飲全以其兩寒相感中外自傷故氣逆而上行存所墮墜惡血留內若有所大怒氣上而不下積于脇下則傷肝有所擊仆若醉入房汗出當風則傷脾有所用力舉重若入房過度汗出浴水則傷腎靈樞

五臟正經自病

難經曰正經自病者憂愁思慮則傷心形寒飲冷則傷肺悲怒氣逆上而不下則傷肝飲食勞倦則傷脾入坐溼地強力入水則傷腎是正經自病者也

脈辨臟腑

難經曰何以知藏府之病也然數者府也遲者藏也數則為熱遲則為寒諸陽為熱諸陰為寒故知藏府之病也

臟腑異證

難經曰病有欲得溫者有欲得寒者有欲得見人者有不欲得見人者而各不同其病在

臟腑病治有難易

何藏府然病欲得寒而欲得見人者病在府也病欲得溫而不欲得見人者病在藏也何以言之府者陽陽病欲得寒又欲見人藏者陰陰病欲得溫又欲閉戶獨處惡聞人聲故以別知藏府之病也○藏病者止而不移其病不離其處府病者彷彿竟響上下行流居處無常靈樞

易治者傳其子也藏病所以難治者傳其勝也府病所以難治者傳其所勝者假令心病傳肺肺傳肝肝傳脾脾傳腎腎傳心一藏不再傳故言次傳者必府病傳其子者假令心病傳脾脾傳肺肺傳腎腎傳肝肝傳心是子母相傳周而復始故言生也○內經曰邪風之至疾如風雨故善治者治皮毛其次治肌膚其次治筋脈其次治六府其次治五藏治五藏者半死半生也

臟腑相關

內經曰五藏不平六府閉塞之所生也○五藏穿鑿論曰心與膽相通心病怔忡宜溫膽

爲主。膽病戰慄癲在宜補心爲主。肝與大腸相通  
肝病宜疎通大腸。大腸病宜平肝。經爲主。脾與小  
腸相通。脾病宜瀉小腸。火小腸病宜潤脾。土爲主。  
肺與膀胱相通。肺病宜清利膀胱。水膀胱病宜清  
肺氣。爲主。腎與三焦相通。腎病宜調和三焦。  
焦三焦病宜補腎爲主。此合一之妙也。  
**五臟病間甚** 內經曰夫邪氣之客於身也以勝相加至  
其所生而愈至其所不勝而甚至其所生  
而持自得其位而起必先定五藏之脈乃可言間  
甚之時。死生之期也。凡病以五藏時日占病愈  
甚極準錢仲陽淺得其理學者宜究心焉。綱目。  
釋曰如肝病愈於夏甚於秋持於冬起於春餘倣  
此。

**五藏死期**

內經曰五藏受氣於其所生傳之於其所勝  
氣舍於其所生外於其所不勝病之且死必  
先傳行至其所不勝病乃死此言氣之逆行也故  
死肝受氣於心所生之子傳之於脾已之所勝氣

舍於腎生已之母至肺而死勝已鬼心受氣於脾傳  
之於肺氣舍於肝至腎而死脾受氣於肺傳之於腎  
氣舍於心至肝而死肺受氣於腎傳之於肝氣舍  
於脾至心而死腎受氣於肝傳之於心氣舍於肺  
至脾而死此皆逆死也一日一夜  
五分之二此所以占死者早暮也

**臟腑氣絕候**

詳見氣門

**單方** 凡二十三種

**粳米**

平和五藏者煮白粥早晨常服暢胃氣生津液本草

**小麥麵**

和五藏可常食之本草

**大麥**

實五藏作飯作麵作粥皆佳本草

**蕎麥**

能鍊五藏淨穢作麪作粥食之佳本草

黑豆

散五藏結積。水漬生芽名大豆黃卷。主五藏胃氣結積。可煮食。本草

胡麻

潤五藏。作飯作麩常服。最佳。即黑荏子也。本草

人乳

補五藏。可常服之。本草

牛肚

補五藏。醋和爛煮食之。本草

牛髓

安五藏。以酒和服之。本草

鹿肉

強五藏。爛煮食之。獐肉亦補益五藏。可常食。本草

狗肉

安五藏。和五味爛煮。空腹食之。黃狗肉最勝。本草

黃雌雞

補益五藏。爛煮和五味食之。本草

雀肉

續五藏。不足氣。作煎食之。佳。本草

蜜

安五藏。補不足氣。和藥長服。佳。本草

牛乳

即酪也。補五藏。作粥常服。佳。本草

鯽魚

益五藏。或者煎或蒸常食。佳。本草

蓮子

主五藏不足。氣為末。作粥常服。其根曰藕。蒸食甚補。五藏。本草

海松子

肥潤。五藏。作粥常服。甚佳。本草

大棗

補五藏。煎湯飲之。佳。本草

葵菜

通五藏。壅氣。每月一食。葵。通利。藏。府。又是菜之主也。本草

生薑

開藏。府。常食。不可闕也。

葱白

調和。藏。府。煮食之。佳。本草

芥子

通利五藏微熬研作醬食之其嫩莖煮為茹食之亦佳本草

五臟

肝臟

肝臟圖



肝形象

肝有二布葉一小葉如木甲拆之象各有支絡脈屈中以宜發陽和之氣竟之宮也內經註。肝有二大葉一小葉左三葉右四葉分兩如木甲拆之多葉也入門。肝重四斤四兩左三葉右四葉

凡七葉主藏竟難經

肝部位

肝生於左內經。肝之系者自膈下着左脇肋上貫膈入肺中與膈膜相連也入門。期門二穴肝之募也在兩乳直下一寸半在背則肝俞在九傾下是肝之分也銅人

肝主時日

肝主春足厥陰少陽主治其日甲乙。東方生風風生木木生酸酸生肝。肝為陰中之少陽通於春氣內經

肝屬物類

在天為風在地為木在體為筋在藏為肝在色為蒼在音為角在聲為呼在變動為握在竅為目在味為酸在志為怒其液為淚其榮為爪其臭為臊其卦為震成生數八其穀為麻一作麥其畜為犬一作雞其蟲為毛其數為八其果為李其菜為韭內經其脈為足厥陰內經

肝臟大小

肝者主為將使之候外欲知堅固視目大小。青色小理者肝小蠹理者肝大廣胷反散

者肝高合脇兔骸者肝下曾脇好者肝堅脇骨弱  
者肝脆膺背好相得者肝端正脇骨偏舉者肝偏  
傾也。肝小則藏安無脇下之病肝大則逼胃迫  
咽苦膈中且脇下痛肝高則上支貴切脇悅為息  
貴肝下則逼胃脇下空易受邪肝堅則藏安難傷  
肝脆則善病消痺易傷肝端正則和利難傷肝偏  
傾則脇下痛也靈樞

### 肝傷證

有所墜墮惡血留內有所大怒氣上不下積於  
脇下則傷肝又曰大怒氣逆則傷肝靈樞。志  
怒氣逆上而不下則傷肝難經

### 肝病證

邪在肝則兩脇中痛寒中惡血在內靈樞。肝  
病者兩脇下痛引小腹令人善怒。肺傳之肝  
病名曰肝痺一名曰厥脇痛出食。肝熱者色蒼  
而爪枯內經。外證善絮面青善怒內證臍左有  
動氣按之牢若痛其病四肢滿閉淋澀便難轉筋  
有是者肝也無是者非也難經。大骨枯槁大肉

陷下曾中氣滿腹內痛心中不復肩項身熱破膈  
脫肉目睜陷真藏慧目不見人立死其見人者至  
其所不勝之時則死註曰此肝之藏也  
其所不勝之時謂庚辛之月也內經

### 肝病虛實

肝藏血血含意肝氣虛則恐實則怒。肝實  
則兩脇下痛引小腹善怒虛則目眩無所  
見耳無所聞善恐如人將捕之靈樞。肝藏血血  
有餘則怒不足則恐內經。人動則血運於諸經  
靜則血歸於肝藏肝主血海故也入門

### 肝病間甚

病在肝愈於夏夏不愈甚於秋秋不愈持於  
冬起於春。肝病者愈在丙丁丙丁不愈加  
於庚辛庚辛不愈持於壬癸起於甲乙  
肝病者平朝慧下補甚夜半靜內經

### 肝病治法

肝苦急急食甘以緩之甘草宜食粳米牛肉  
棗葵註曰肝苦急是其氣有餘也肝欲散急  
食辛以散之川芎肝虛以生薑陳皮之類補之  
東垣。肝病宜食甘粳米牛肉棗葵取其甘能緩



急也。內經。○肝病宜食麻犬肉李韭皆酸。取本味也。甲乙經。○肝虛宜四物湯。方見血門。清肝湯或

補肝丸。肝實宜瀉青丸。洗肝散。當歸龍蒼丸。海藏。○肝病禁當風。內經。

清肝湯。治肝經血虛有怒。火白芍藥一錢半。川芎當歸各一錢。柴胡八分。山梔仁牡丹皮各四分。

右剉水煎服。

補肝丸。治肝虛。即四物湯加防風羌活。蜜丸也。

瀉青丸。治肝實。當歸草龍膽川芎梔子大黃煨羌活防風各等分。右為末。蜜丸。芡實大。每一丸。竹葉湯同。礞糖溫水化下。

○一名涼肝丸。綱目。

洗肝散。治肝實。羌活當歸薄荷防風大黃川芎梔子炒。甘艸炙。各一錢。右剉水煎服。加草龍膽一

錢。尤妙。海藏。

### 當歸龍蒼丸

治肝藏實。熱脇痛。當歸草龍膽山梔子黃連黃柏黃芩各一兩。大黃蘆薈青黛各五錢。木香二錢半。麝香半錢。右為末。蜜丸。小豆大。薑湯下。二三十丸。綱目。

### 肝絕候

足厥陰氣絕。則筋絕。厥陰者。肝脈也。肝者。筋之合也。筋者。聚于陰器。而絡于舌本也。故脈不榮。則筋急。筋急。則引舌。與卵。故唇青。舌卷。卵縮。則筋先。死。庚日篤。辛日死。○厥陰終者。中熱。噤。乾。善。尿。心煩。甚。則舌卷。卵上縮。而終矣。靈樞。○唇吻反青。四肢。攣。習。伸。縮也。汗出者。此為肝絕也。仲景。○肝絕。八日。死。何以知之。面青。但欲伏。眠。目視。而。不見。人。出汗。如水。不止。八脈。經。作。三。

### 肝臟修養法

常以正月二月三月朔。且東面平坐。叩齒。三通。吸震宮青氣。入口。九吞之。閉氣九十。

息養性書。

### 肝臟導引法

可正坐。以兩手相重。按膝下。徐緩身。左右各三。五度。又可正坐。兩手拽相。又翻覆向

智三五度此能去肝家積聚風邪毒氣仙

單方 凡二十一種

草龍膽 益肝膽氣 本草。煎服治肝藏溼熱湯液

空青 益肝氣法木故色青而入肝細末水飛點服或入藥服本草

黃連 鎮肝去熱毒末煎服皆可 本草

細辛 益肝膽煎服末服皆可 本草

決明子 除肝家熱助肝氣又治肝毒熱為末服又取嫩莖葉作菜食本草

車前子 養肝為末服或炒煎服又取嫩葉作羹茹佳 本草

薺子 即薺莫子也主肝壅明目為末服又取嫩根和米煮粥服能引血歸肝入門

覆盆子 補肝明目為末服生食之亦可 本草

青箱子 鎮肝主肝藏熱毒為末服之 本草

酸棗仁 益肝氣末服煮服皆佳 本草

山茱萸 溫肝末服煮服佳 本草

沙參 養肝氣煮服或作茹常食之 本草

蒼耳子 主肝家熱明目煮服末服並佳 本草

芍藥 補肝緩中損其肝者緩其中即此也末服煮服皆可湯液

苦參 養肝膽氣煮服之 本草

青皮 疎肝氣肝氣不達用青皮以疎之末服煮服皆佳 心丹

木瓜 入肝故益筋與血煮服之 本草

小麥 養肝氣煮飲 服之 本草

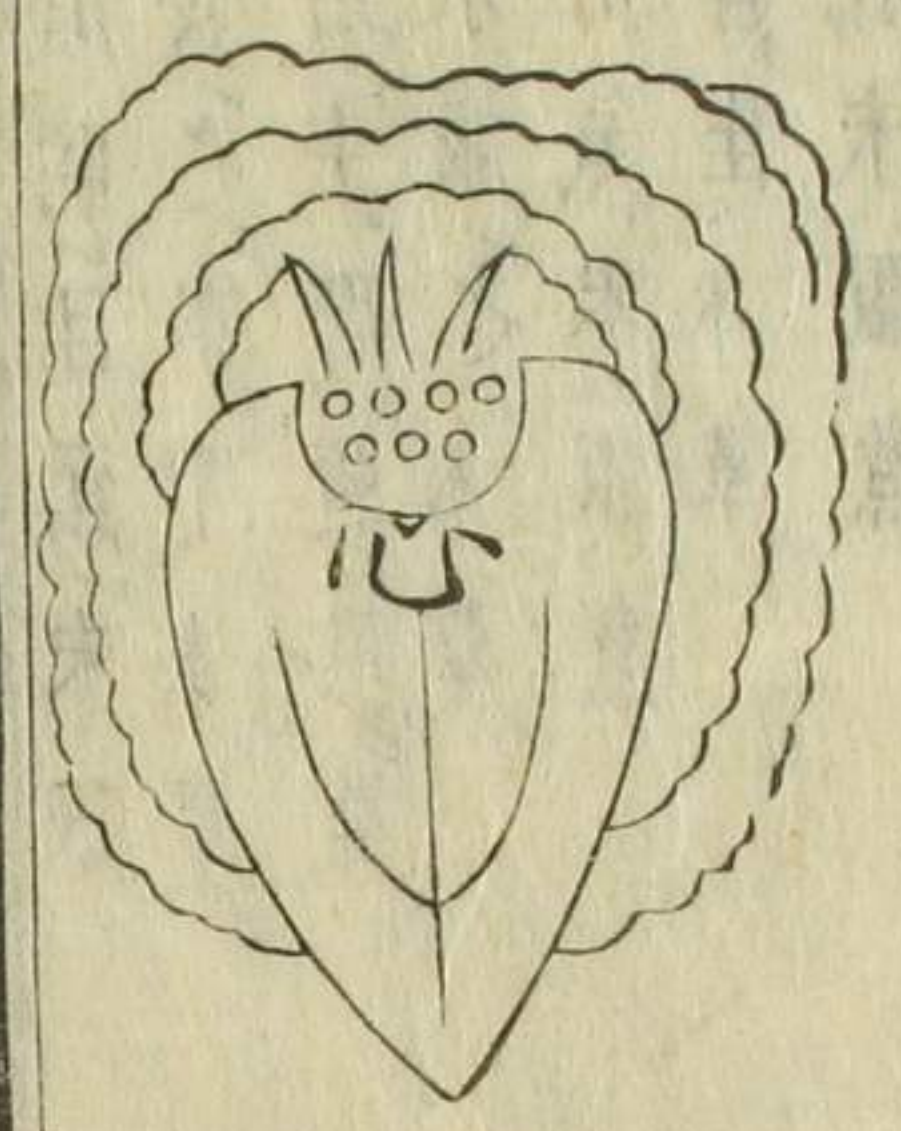
葱白 除肝邪氣煮湯飲 或取汁飲 本草

韭 能充肝氣作菹 常食佳 本草

李 肝病宜食 本草

心臟

心臆圖



心形象

心形如未敷蓮華中有九空以導引天真之氣神之宇也 內經註。心重十二兩中有七孔三

毛盛精汁三合主藏神 難經。上智人心有三竅一

毛常人心有二竅無毛愚人心有一竅下愚人心

有一竅甚小無竅則神無出入之門。心有七孔

三毛七孔以應北斗七星三毛以應三台故心至

誠則天無不應也 入門。心色絡實乃聚心之膜

包于心外故曰心包絡也 正傳。心形如未開蓮花上大下銳倒懸着肺類聚

心部位

心居肺下肝上入門。五藏系通於心心通五藏系心之系與五藏之系相連故五藏有病先

于於心其系上系於肺其別者自肺兩葉之中向

後通脊者腎自腎而之於膀胱與膀胱膜絡並行

而之搜尿處乃下極部分也 入門。巨闕穴乃心

之募也在背則心俞在脊五傾下是心之部位也 銅人

### 心主時日

心主夏。手少陰太陽，主治其日丙丁。南方生熱，熱生火，火生苦，苦生心。心者，生之本也。神之變也。為陽中之太陽，通於夏氣，內經。

### 心屬物類

在天為熱，在地為火，在卦為離，在體為脈，在藏為心，在色為赤，在音為徵，在聲為笑，在變動為憂，在竅為舌，在味為苦，在志為喜，其液為汗，其榮為色，其臭為焦，其數為七，其穀為麥。一作黍，其畜為羊，一作馬，其蟲為羽，其果為杏，其菜為薤，內經。其脈為手少陰，內經。

### 心臟大小

五藏六府，心為之主，缺益為之道。髑骨有餘，以候髑骨，髑骨下音干。赤色小，理者心小，鹿理者心大，無髑骨者心高，髑骨小短舉者心下，髑骨長者心堅，髑骨弱者心脆，髑骨直下不舉者心端正，髑骨倚一方者心偏傾也。心小則易傷，以憂心大則憂不能傷，心高則滿於肺，中悅而善忘，悅與悶同，難開以言，心下則易傷於寒，易恐以言，心堅則藏安，守固心脆則善病消穢。

### 心傷證

熱中，心端正則和利，難傷，心偏傾則操持不一，無守司也。靈樞。憂愁思慮則傷心，難經。邪客使魂魄不安者，血氣少也，血氣少者屬於心，心氣虛者其人多畏，合目欲眠，夢遠行而精神離散，魂魄安行，陰氣衰者為癲，陽氣衰者為狂。心傷者其人勞倦則頭面赤而下重，心中痛而目煩發熱，臍上跳其脈弦此為心藏傷所致也。仲景。

### 心病證

邪在心則病心痛，喜悲時眩仆，靈樞。腎傳之而絡脈溢也，內經。外證面赤口乾善笑，內證臍上有動氣，按之牢若痛，其病煩心，心痛掌中熱而腕有是者，心也，無是者非也，難經。大骨枯槁，大肉陷下，胃中氣滿，喘息不復，內痛引肩項，期一月，灰真藏見，乃與之期，日註曰：此心之藏也，期後三十日內死，內經。健忘決記，驚悸不安，心內懊懣，不樂皆心血少也，入門。

### 心病虛實

心藏脈脈舍神心氣虛則悲實則笑不休。痛兩臂內痛心虛則胃腹大脇下與腰背相引而痛。心藏神神有餘則笑不休神不足則悲。病在心愈在長夏長夏不愈甚於冬冬不愈持於春起於夏。心病者愈在戊巳戊巳不愈加於壬癸壬癸不愈持於甲乙起於丙丁。心病者日中慧夜半甚平且靜。內經

### 心病間甚

病在心愈在長夏長夏不愈甚於冬冬不愈持於春起於夏。心病者愈在戊巳戊巳不愈加於壬癸壬癸不愈持於甲乙起於丙丁。心病者日中慧夜半甚平且靜。內經

### 手少陰無輸

黃帝曰手少陰之脈獨無輸何也岐伯曰少陰者心脈也心者五藏六府之大主也為帝主精神之所舍其藏堅固邪不能容容之則傷心心傷則神去神去則死矣故諸邪在於心者皆在心之包絡包絡者心主之脈也故少陰無輸也帝曰少陰無輸心不病乎岐伯曰其外經病而藏不病故獨取其經於掌後銳骨之端也。靈樞

### 心病治法

心苦緩急食酸以收之。註曰心苦緩是心氣虛也心欲熅與軟同急食鹹以熅之用鹹補

之甘瀉之內經。心苦緩宜五味子又心虛以炒鹽補之心欲熅宜苳稍補之甘州瀉之是心氣實也東垣。心病宜食酸小豆犬肉李韭皆酸取其能收也。內經。心病宜食麥羊肉杏薤取本味也。甲乙經。心虛宜錢氏安神丸朱砂安神丸方見神門。醒心散心實宜瀉心湯導赤散十味導赤散。細月。心病禁溫食熱衣。內經。

### 錢氏安神丸

補心虛朱砂水飛一兩麥門冬馬芽硝二分半右為末蜜和一兩作三十九丸每丸砂糖水化下。錢乙

### 醒心散

治心虛熱人參麥門冬五味子遠志茯苓神生地黃石菖蒲各等分右剉水煎服

### 瀉心湯

治心熱黃連不拘多少為極細末每服二分半或五分或一錢溫水調下。錢乙。瀉心湯雖治心熱實小腸之藥也方見下

十味導赤散

治心藏實熱口舌生瘡驚悸煩渴黃連

木通生地黃甘草各五分右剉  
作一貼薑五片水煎服活人書

一方

黃連生用為君佐官桂少許煎百沸湯  
入蜜空心服能使心腎交於頃刻丹心

心絕候

手少陰氣絕則脈不通脈不通則血不流血不  
流則色不澤故其面黑如漆柴者血先死壬子日  
篤癸日死靈樞。形體如烟煤直視搖頭者此為  
心絕仲景。心絕一日死何以知之肩息回視立  
死云云  
日成脈經

心臟修養法

常以四月五月朔望清旦面南端坐叩金  
梁九漱玄泉三靜思注想吸離宮赤色氣

入口三吞之開氣  
三十息養生書

心臟導引法

可正坐以兩手作拳用力左右互相築各  
六度又可正坐以一手按腕上一手向下

杯空如重石又以兩手相又以脚踏手中各五六  
度能去心胃間風邪諸疾閉氣為之良久閉目  
嚙津三叩齒  
而已 躍仙

單方 凡二十二種

朱砂

法火故色赤而入心能鎮養心神本草  
心熱非此不除水飛入藥或點服湯液

赤石脂

養心氣火煨水飛入  
藥或末服之本草

金箔銀箔

皆鎮心入藥  
服之本草

黃丹

鎮心安神水飛  
入藥用之本草

石菖蒲

開心孔益心智令聰明或  
末服或煮服皆佳本草

麥門冬

清心熱補心氣不足  
去心煎服最佳本草

遠志 定心氣去心或末服  
或煎服並佳 本草

生地黃 補心血又治心熱取  
汁服或煎服 本草

黃連 瀉心熱能去心中惡血或煎  
服或作末點服亦可 本草

茯神 開心末服煎  
服皆佳 本草

龜甲 補心龜靈物故補心甚  
驗作末點服良 丹心

蓮子 助心安心能通心氣末服煎服皆佳一方蓮子  
一介帶黑皮炒極爛搗為細末其黑皮不可搗  
則去之甘草微炒一兩為末每取二錢沸鹽  
湯點服之大能補心虛益氣 居家必用

杏 心病互  
養心氣心病  
食本草

小麥 養心氣心病  
食本草

犀角 鎮心神作末入藥或  
水磨取汁服 本草

雞子 鎮心又白除心下伏  
熱生吞一枚 本草

苦菜 安心神可常  
食之 本草

赤小豆 開心孔煮粥服或  
煮汁飲之 本草

竹葉 涼心除心煩煎  
湯飲之 本草

薄荷汁 去心熱飲  
之 本草

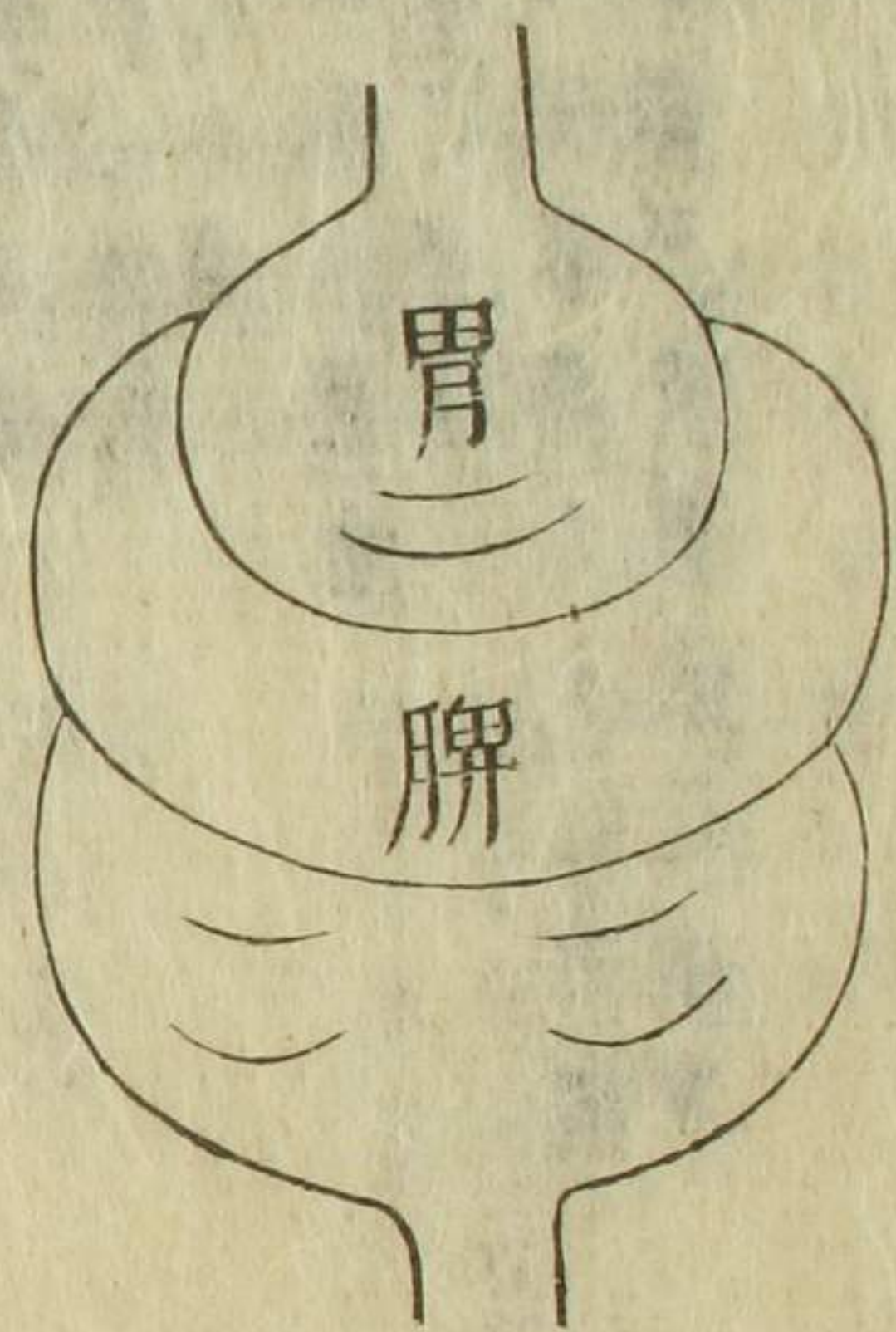
連翹 除心家客熱煮  
湯飲之 本草

梔子 去心中客熱又去心中懊  
懣煩躁可煮湯飲之 本草

脾臟

脾臟

脾臟圖



脾形象

脾形象馬蹄內包胃腕象土形也經絡之氣交歸于中以營運真靈之氣意之舍也內經註

脾形扁似馬蹄又如刀鎌入門脾重二斤三兩扁廣三寸長五寸有散膏半斤主聚血溫五藏主藏意難經。脾者俛也在胃下俛助胃氣也。主化水穀也胃主受納脾主消磨綱目脾長一尺掩太倉太倉者胃之上口即中脘穴也東垣。脾居中脘一寸二分上去心三寸六

脾部位

也東垣。脾居中脘一寸二分上去心三寸六

脾主時日

脾主長夏足太陰陽明主治其日戊巳。中央生溼溼生土土生甘甘生脾。脾屬土主

長夏及四時內經

脾屬物類

在天為溼在地為土在卦為坤在體為肉在藏為脾在色為黃在音為宮在聲為歌在動為噦在竅為口在味為甘在志為思其液為涎其榮為唇其臭為香其數為五其穀為稷其畜為牛其蟲為倮其果為棗其菜為葵內經其脈為足太陰內經

脾臟大小

脾者主為衛使之迎糧視唇舌好惡以知吉凶。黃色小理者脾小。鹿理者脾大。揭唇者

分下去腎三寸六分中間一寸二分名曰黃庭在

天為太陽在地為太陰在人為中黃祖氣道家以

脾為黃庭黃者中央之色庭者四方之中也脾居

一身之中央故曰黃庭入門脾與胃以膜相連

耳內經。章門穴乃脾之募也直臍傍季肋端

在背則脾俞在十一頓下是脾之部位也銅人

脾主長夏足太陰陽明主治其日戊巳。中

央生溼溼生土土生甘甘生脾。脾屬土主

長夏及四時內經

在天為溼在地為土在卦為坤在體為肉在

藏為脾在色為黃在音為宮在聲為歌在動

為噦在竅為口在味為甘在志為思其液為涎

其榮為唇其臭為香其數為五其穀為稷其畜

為牛其蟲為倮其果為棗其菜為葵內經

其脈為足太陰內經

脾者主為衛使之迎糧視唇舌好惡以知吉

凶。黃色小理者脾小。鹿理者脾大。揭唇者



### 脾傷證

脾高唇下縱者脾下唇堅者脾堅唇大而不可堅者脾脆唇上下好者脾端正唇偏舉者脾偏傾也。脾小則藏安難傷于邪脾大則苦淡而痛不能疾行脾高則引季脇而痛脾下則下加于大腸藏苦受邪脾堅則藏安難傷脾脆則善病消瘴脾端正則和利難傷脾偏傾則善滿善脹也。有所擊仆若醉飽人房汗出當風則傷脾。靈樞飲食勞倦則傷脾難經。脾為諫議太六蓋飲食人之大慾心所欲食而脾不能化不取食故名為諫議也入門。

### 脾病證

邪在脾胃則病肌肉痛陽氣有餘陰氣不足則熱中善飢陽氣不足陰氣有餘則寒中腸鳴腹痛靈樞。外證面黃善噫善思善味內證當臍有動氣按之牢若痛其病腹脹滯食不消體重節痛怠惰腎臥四肢不收有是者脾也無是者非也。太骨枯槁大肉陷下胷中氣滿喘息不復內痛引肩項身熱脫肉破腳真藏見十月之內死。此脾之藏也期後三百日內死。肝傳之脾病名。

### 脾病虛實

脾風發瘧腹中熱煩心出黃。脾熱者色黃而肉蠕動內經。脾藏營營舍意脾氣虛則四肢不用五藏不實則腹脹溼瘦不利注曰溼大便也溼小便也靈樞。脾實則身重善肌肉痿足不收行善癢脚下痛虛則腹滿腸鳴飧泄食不化。脾有餘則腹脹溼瘦不利不足則四肢不用內經。

### 脾病間甚

病在脾愈在秋秋不愈甚於春春不愈持於夏夏起於長夏。脾病者愈在庚辛庚辛不愈於甲乙甲乙不愈持於丙丁起於戊己。

### 脾病治法

脾苦溼急食苦以燥之脾欲緩急食甘以緩之。內經。脾苦溼是有餘宜白朮脾欲緩是不足宜甘草大棗之類補之。人參以苦瀉之黃連。脾虛宜用益黃散補脾湯脾實宜瀉黃散調胃承氣湯。方見傷寒。脾病宜食鹹大豆豕肉栗藿皆鹹。

取其內經。脾病空，食積，米牛肉棗葵。味也。脾病禁，溫食飽，食溼，地濡衣。內經

### 益黃散

治脾藏虛冷，腹痛泄利，陳皮一兩，青皮訶子肉甘草炙各五錢，丁香二錢，右為末，每二錢

或三錢，水煎服，或剉五錢作一貼，亦可。一名補脾散。海藏

### 補脾湯

治脾藏虛冷，嘔吐泄瀉，飲食不消，麥芽炒，甘草炙各一兩，半人參白茯苓草果乾薑炮各

一兩，厚朴陳皮白朮各七錢，半右剉，五錢水煎服。三因方

### 瀉黃散

一名瀉脾散。治脾熱，口瘡口臭，梔子一錢，半藿香甘草各一錢，石膏末八分，防風亦分，右

剉作一貼，蜜酒拌，微炒，水煎服。海藏

### 脾絕候

足太陰氣絕，則脈不榮，肌肉唇舌者，肌肉之本也。脈不榮，則肌肉軟，肌肉軟，則舌痿，人中滿，人中滿，則唇反，唇反者，肉先死。甲日篤，乙日死。六陰終者，腹脹閉，不得息，氣噫善嘔，嘔則逆，逆則面

赤，不逆則上下不通，上下不通則面黑，皮毛焦而終矣。靈樞。脾絕十一日死。云五日何以知之。口冷足腫腹熱，臙脹泄利不覺，出時無度。脈經

### 脾臟修養法

常以季夏之月朔旦，並四季之末十八日，旭旦正坐中宮，禁氣五息，鳴天鼓十二通。

以坤宮之黃氣入口，十一息，養生書

### 脾臟導引法

可大坐，伸一脚，屈一脚，以兩手向後反掣，各三五度，亦可跪坐，以兩手拒地面，頓用

力，虎視各三五度，能去脾藏積聚，風邪，喜食，曜仙

### 單方

凡二十四種

### 雄黃

益脾。雄黃法，土故色，黃而入脾，水飛用。本草

### 蒼朮

健脾燥溼，朮油浸，一宿剉乾，未服煎服，皆佳。山精丸，蒼朮油浸，為末，神效。糊和丸服。丹心

白朮 補脾服法同  
蒼朮 丹心

升麻 脾痺非此不除  
剉水煎服之 丹心

縮砂 溫脾胃末服煎  
服並佳 本草

藿香 助脾溫脾煎服  
末服皆佳 本草

丁香 溫脾治脾冷氣不和  
煎服末服並佳 本草

通草 療脾疸常欲眠  
水煎服 本草

厚朴 溫脾行脾氣  
水煎服之

橘皮 主脾不能消穀煎  
服末服並佳 本草

大棗 養脾安中煮湯飲之  
又煮棗取肉和脾胃丸藥尤佳 湯液

乾柿 健脾胃氣和酥蜜煎食  
脾虛薄食不消化 本草

飴糖 健脾胃即黑糖也  
可常食之 本草

稷米 脾之穀也可  
常食 本草

粟米 益脾作粥飯常食  
佳 諸菜亦同 本草

陳倉米 煖脾胃作湯  
飲之 本草

糯米 味甘脾之穀脾病宜  
食作湯飲之 本草

大麥芽 補脾消食煮服  
末服皆佳 本草

神麩 健脾胃消食末服  
煮服皆佳 本草

蜜 養脾氣和脾藥最佳  
和粥飲可常服之 本草

東醫寶鑑 卷之三

十八

牛肉 養脾氣牛肚尤佳煮爛宜常食之本草

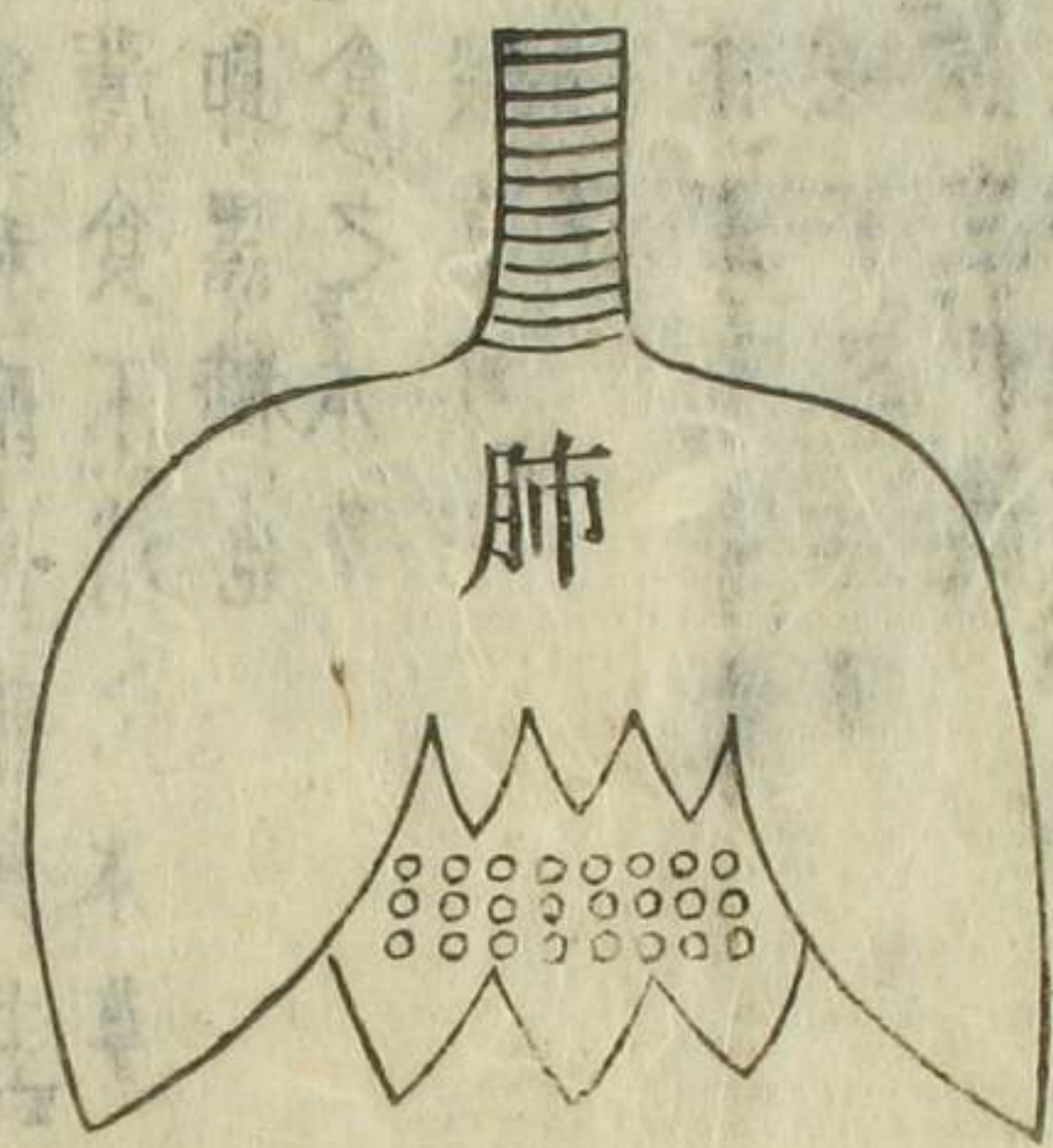
鯽魚 補脾此魚食泥故有補脾養胃之功作羹作蒸作膾皆佳本草

鮠魚 補脾此魚亦食泥故與鯽魚同功本草

葵 能充脾氣作羹作菹食之佳本草

肺臟

肺臟圖



肺形象

肺之形似人肩二布葉數小葉中有二十四孔行列以分布諸藏清濁之氣主藏魄內經註○

肺部位

肺重三斤三兩六葉兩耳共八葉難經○肺形似人肩又如磬懸於五藏之上而為華蓋人門肺藏於右內經○肺系有二一系上通喉嚨其中與心系相通一系自心入於肺兩太葉之間曲折向後入門○中府二穴肺之募也在乳直上三肋間在背則肺俞在第三頷下是肺之部位也銅人

肺主時日

肺主秋主手太陰陽明主治其日庚辛○西方生燥燥生金金生辛辛生肺○肺為陽中之

太陰通於秋氣內經

肺屬物類

肺在天為燥在地為金在卦為兌在體為皮毛在藏為肺在色為白在音為商在聲為哭在變動為咳在竅為鼻在味為辛在志為憂其脈為手太陰其液為涕其榮為毛其臭為腥其數為

元其穀為稻其畜為雞一作馬其蟲為介其果為李其菜為韭內經其經為手太陰內經

### 肺臟大小

五藏六府肺為之蓋。白色小理者肺小。鹿者肺下好肩背厚者肺堅肩背薄者肺脆背膈厚者肺端正脇偏踈者肺偏傾也。肺小則少飲不病喘鳴肺大則多飲善病胃痺喉痺逆氣肺高則上氣肩息咳肺下則氣貫迫肺善脇下痛肺堅則不病咳上氣肺脆則苦病消瘴易傷肺端

正則和利難傷肺偏傾則胃偏痛也。靈樞形寒飲冷則傷肺靈樞。肺傷者其人勞倦則欬唾血其脈細緊浮數皆吐血此為躁擾嗔怒得之。肺傷氣壅所致。脈經。熱在上焦因咳為肺痿其人咳口中反有濁唾涎沫寸口脈數此為肺痿也。若口中辟辟燥咳則胃中隱隱痛脈反滑數此為肺癰也。仲景

### 肺傷證

肺病者喘咳逆氣肩背痛汗出尻陰股膝髀臑臑足皆痛虛則少氣不能報息耳聾啞乾。肺熱者色白而毛敗。內經。外證面白善噫悲愁不樂欲哭內證臍右有動氣按之牢若痛其病喘咳洒淅寒熱難經。大骨枯槁大肉陷下胃中氣滿喘息不復其氣動形期六日死。真藏脈見乃予之期也。此肺之藏也。一百八十日內死。內經

### 肺病證

肺病者喘咳逆氣肩背痛汗出尻陰股膝髀臑臑足皆痛虛則少氣不能報息耳聾啞乾。肺熱者色白而毛敗。內經。外證面白善噫悲愁不樂欲哭內證臍右有動氣按之牢若痛其病喘咳洒淅寒熱難經。大骨枯槁大肉陷下胃中氣滿喘息不復其氣動形期六日死。真藏脈見乃予之期也。此肺之藏也。一百八十日內死。內經

### 肺病虛實

肺氣虛則鼻息不利少氣實則喘喝胸憑仰則息利少氣。肺實則令人逆氣而背痛。慍慍然虛則令人喘呼吸少氣而咳上氣見血下聞病音。內經

### 肺病間甚

病在肺愈在冬冬不愈甚於夏夏不愈持於長夏起於秋。肺病者愈在壬癸壬癸不愈加於丙丁丙丁不愈持於戊己起於庚辛。肺病者下哺慧日中甚夜半靜。內經

肺病治法

肺苦氣上逆急食苦以泄之註曰肺氣上逆是其氣有餘也肺欲收急食酸以收之用酸

補之辛瀉之內經。肺苦氣上逆宜訶子皮一作

黃芩肺欲收宜白芍藥以酸補宜五味子以辛瀉

宜桑白皮東垣。肺病宜食黍雞肉桃葱取本味

也甲乙經。肺病宜食麥羊肉杏蕪取苦能下氣

內經。肺病禁寒飲食寒衣內經。肺虛宜補肺

散獨參湯方見氣門肺實宜瀉白散人參瀉肺湯

補肺散

一名阿膠散治肺虛阿膠珠二錢鼠粘子糯

分杏仁燉炒九箇右剉作

一貼水煎服一作炒米

瀉白散

一名瀉肺散治肺實桑白皮地骨皮各二錢

甘草一錢右剉作一貼水煎服或加知母貝

母苦黃梔子麥門冬

人參瀉肺湯

治肺實熱黃芩梔子枳殼薄荷連翹杏

右剉作一貼水煎服丹心

肺絕候

手太陰氣絕則皮毛焦太陰者行氣滯于皮毛

者也故氣不榮則皮毛焦皮毛焦則津液去皮

節傷皮節傷則爪枯毛折毛折者則毛先成丙口

篤丁日成。肺絕三日成何以知之口張鼻張

氣但氣出而不返脈經。汗出

肺臟修養法

常以七月八月九月朔望旭旦西面坐鳴

天鼓七飲玉漿三然後瞑目正心思兌宮

白氣入口七吞之開

肺臟導引法

可正坐以兩手握地縮身曲脊向上五舉

去肺家風邪積勞亦可反拳槌脊上左右

各三五度此法去胸臆間風毒閉氣爲

單方 凡二十二種

雲母

補肺。雲母法金故色白而  
人肺水飛為粉服之 本草

人參

補肺中陽氣。卒上氣喘鳴肩息氣欲絕此將  
肺絕之候人參膏獨參湯或作末日五六服 本草

天門冬

保定肺氣煮服或作末  
服酒浸服皆佳 本草

麥門冬

治肺熱。麥門冬人參五味子為  
生豚散治肺中伏火氣欲絕湯 藥

五味子

收肺氣作茶作  
丸常服 本草

沙參

益肺氣能補肺中陰氣  
煮服作壘常服佳 本草

片黃芩

治肺熱丸服煮服  
未服皆佳 本草

紫苑

益肺清肺煮  
服之佳 本草

貝母

潤肺作末和砂糖作丸含  
化或者服之並佳 本草

苦葶

理肺氣又治肺熱氣促  
未服煮服並佳 本草

馬兜鈴

補肺去熱治喘  
急煮服之 本草

桑白皮

瀉肺去肺中水  
氣煮服之 本草

葶藶子

治肺壅喘急取子炒五  
錢大棗五枚同煎服

橘皮

利肺氣治氣逆上或  
煮服或末服 本草

枳殼

泄肺氣或煮  
或末服 本草

胡桃

斂肺止喘常  
服之湯液

烏梅

收肺氣作茶  
飲之湯液

杏仁

治肺潤燥散結作  
粥服甚佳 本草

東坡醫書

桃 肺病宜食本草

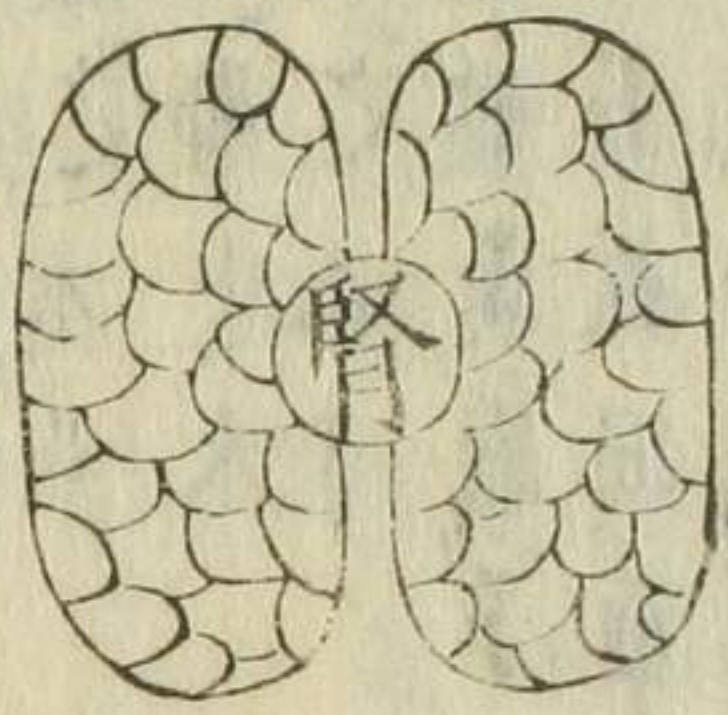
黍米 肺病宜食作飯食本草

牛乳 潤肺養肺作酪漿常食之佳本草

雞子白 潤肺清熱生吞之本草

### 腎臟

## 腎臟圖



### 腎形象

腎藏有二形如紅豆相通而曲附於脊筋外有脂裹裏白表黑主藏精內經。腎有兩枚

九兩共一斤二兩左屬水而右屬火男以左腎為主女以右腎為主。腎形如紅豆相並如環曲貼脊脊膜中裏白外紫兩腎二系相通下行其上則與心系通而為一所謂坎北南南水火相感者也入門

### 腎臟有二

藏各有二腎獨有兩者何也然腎兩者非皆腎也其左為腎其右為命門命門者精神之所舍元氣之所係也男子以藏精女子以繫胞故知腎有一也難經。命門非正藏三焦非正府也入門

### 腎部位

腎與臍相對與腰相應。腰者腎之外候。腎為列女在後宮有兩枚類。京門一穴腎之募也在腰中挾脊季肋下一寸八分在背則腎俞在脊十四頤下兩傍命門穴在脊十四頤下與臍相對乃腎之部位也銅人。命門之系即心包絡其經手厥陰其府三焦其部分在心下橫膈膜之上



豎斜膈膜之下與橫膜相粘其處黃脂漫包者心也其漫脂之外有細筋膜如絲與心肺相連者此包絡也  
入門

### 腎主時日

腎主冬足少陰太陽主治其日壬癸。北方生寒寒生水水生鹹鹹生腎。腎為陰中之少陰通於冬氣內經。腎主受水穀之精而至靜惟子時濁氣一動而已 入門

### 腎屬物類

腎在天為寒在地為水在卦為坎在體為骨在藏為腎在色為黑在音為羽在聲為呻在變動為慄在竅為耳在味為鹹在志為恐其脈為足少陰其液為唾其榮為髮其臭為腐其數為六其穀為豆其畜為彘其蟲為鱗其果為栗其菜為藿內經其經足少陰內經

### 腎臟大小

腎者主為外使之遠聽視耳好惡以知其性高耳後陷者腎下耳堅者腎堅耳薄不堅者腎脆耳好前居牙車者腎端正耳偏高者腎偏傾也。

### 腎傷證

腎小則藏安難傷腎大則善病腰痛易傷於邪腎高則苦背脊痛不可以俛仰腎下則腰尻痛或為狐疝腎堅則不病腰背痛腎脆則善病消痺腎端正則和利難傷腎偏傾則苦腰尻痛也靈樞有所用力舉重若人房過度汗出浴水則傷腎靈樞。久坐溼地強力入水則傷腎難經

### 腎病證

邪在腎則病骨痛陰痺陰痺者按之而不得腹脹腰痛大便難有背頸項痛時眩靈樞。脾傳之腎病名曰疝瘕少腹寬熱而痛出白一名曰蠱註日出白謂洩出白液也。腎熱者色黑而齒枯。大骨枯槁大肉陷下肩髓內消動作益衰真藏見期一歲外見其真藏乃予之期日註曰此腎之藏也期後三百六十五日內外內經。外證面黑善恐數欠內證臍下有動氣按之牢若痛其病逆氣小腹急痛泄如下重足脛寒而逆難經

### 腎病虛實

腎氣虛則厥實則脹。腎實則腹大脛腫喘咳身重寢汗出憎風虛則胃中痛大腹小腹

痛清厥意不樂 靈樞。腎虛則心懸如飢善恐 入門

### 腎病間甚

病在腎愈在春春不愈甚於長夏夏長夏不愈持於秋起於冬。腎病者愈有甲乙甲乙不

愈甚於戊己戊己不愈持於庚辛起於壬癸。腎病者夜半慧四季甚下肺靜 內經

### 腎病治法

腎苦燥急食辛以潤之開腠理致津液通氣也腎欲堅急食苦以堅之用苦補之鹹瀉之

內經。腎苦燥宜知母黃柏腎欲堅宜知母補以黃柏瀉以澤瀉又曰腎虛宜熟地黃 東垣。腎病宜食辛黃黍雞肉桃蔥取其辛潤也 內經。腎病宜食大豆豕肉栗藿取本味也 甲乙經。腎病禁

犯燥煖熱食溫炙衣 內經。腎本無實不可瀉錢氏只有補腎地黃丸無瀉腎之藥 綱目。左腎屬

水水不足則陰虛宜補腎丸六味地黃丸滋陰降火湯右腎屬火火不足則陽虛宜八味丸加減八

味丸溫腎散

### 補腎丸

治腎水不足陰虛龜板酒炙四兩知母黃柏並酒浸炒各三兩乾薑一兩右為末粥丸梧

子大空心鹽湯下五七十丸 東垣

### 六味地黃丸

治同上熟地黃八兩山藥山茱萸各四兩澤瀉牡丹皮白茯苓各三兩右為末

蜜丸梧子大溫酒鹽湯空心吞下五七十丸 正傳。血虛陰衰熟地黃為君精滑山茱萸為君小便

或或或或或赤或白茯苓為君小便淋瀝澤瀉為君心氣不足牡丹皮為君皮膚乾澀山藥為君

### 滋陰降火湯

治腎水不足陰虛火動白芍藥一錢三分當歸一錢二分熟地黃天門冬麥門

冬白朮各一錢生地黃八分陳皮七分知母黃柏並蜜水炒甘艸炙各五分右剉作一貼薑三片棗

二枚水煎服 圓香

### 八味丸

治命門火不足陽虛熟地黃八兩山藥山茱萸各四兩牡丹皮白茯苓澤瀉各三兩肉桂

附子炮各一兩右為末蜜丸梧子大空心溫酒或鹽湯下五七十九若加五味子名曰腎氣丸仲景。又治老年水火俱虧腎氣虛乏下元冷憊腰痛脚軟夜多漩尿面黑口乾耳焦枯八門

### 加減八味丸

專補腎水兼補命門火熟地黃二兩山藥微炒山茱萸更各一兩澤瀉酒蒸牡丹皮白茯苓各八錢五味子畧炒一兩半肉桂五錢右為末蜜丸梧子大五更初未言語時鹽湯或溫酒下五七十九丸又晚間空腹再服得效。或以此材細剉煎服名曰加減八味湯

### 溫腎散

治腎與命門虛寒腰脊重痛熟地黃一錢半牛膝肉蓯蓉五味子巴戟麥門冬甘草各八分茯神乾薑杜仲炒各五分右剉作一貼水煎服或為末溫酒調二錢服丹心

### 兩臟同一腑

小便清利脈沈遲是冷氣歸腎小便赤澀脈沈數是熱氣歸命門是腎與命門脈同者謂其所受之病同歸於膀胱一府也八門

### 腎絕候

少陰終者面黑齒長而垢腹脹閉塞上下不通而終矣內經。足少陰氣絕則骨枯少陰者冬脈也伏行而濡骨髓者也故骨不濡則肉不能著也骨肉不相親則肉軟却肉軟却故齒長而垢髮無澤髮無澤者骨先死矣日篤已日死靈樞。洩便遺失狂言目反直視者此為腎絕也脈浮而洪身汗如油喘不休水漿不下形體不仁乍靜乍亂者此為命門絕也仲景。腎絕四日死何以知之齒為暴枯面為正黑目中黃色腰中欲折折自汗如流水一云人中平十日死脈經

### 腎臟修養法

常以十月十一月十二月朔望旭旦吐面入口五吞之閉氣六十息養性書

### 腎臟導引法

可正坐以兩手上從耳左右引脇三五度亦可以下以手著脅拋射左右同緩身三五度間風邪積聚臞仙。擦腎俞穴法臨卧時坐於床

垂足解衣閉氣舌柱上腭目示頂仍提縮穀道以手摩擦兩腎俞穴各一百二十次以多為妙畢叩齒臥專治腎元虛冷小使滑數養老書

單方 凡二十三種

磁石

養益腎氣腎虛耳聾目昏皆用之。磁石法水故色黑而入腎為末水飛入藥用本草

陽起石

補腎氣治腎氣虛冷為末水飛入藥用本草

鹽

接藥入腎和鹽炒入鹽服之皆此意也 本草

兔絲子

補腎中陽氣治腎冷酒浸為末和酒服或入藥用本草

肉蓯蓉

命門相火不足以此補之酒浸蒸入藥湯液

五味子

煖水藏補腎述類象形者也或丸服或煮服本草

熟地黃

假火力蒸丸數故能補腎精八味丸以此為君天一所生之源也 湯煎

知母

補腎陰不足治腎熱鹽水炒或丸服或煮服本草

栝子仁

潤澤腎藏治腎冷或丸服或入藥服本草

杜仲

治腎冷又治腎勞腰脚冷痛或煮服或丸服炒用本草

沈香

補命門火不足為末入藥或水磨取汁服之 本草

山茱萸

補腎添精煖水藏澀精氣或丸服或煮服 本草

牡蠣

補腎煖為粉入丸藥用其肉亦可煮食 本草

桑螵蛸

主腎衰漏精酒洗界蒸入丸藥 本草

覆盆子

益腎藏又煖腎酒浸煖入丸藥用或末服之 本草

破故紙

溫補腎藏能引氣歸腎炒為末入藥或末服本草

鹿茸

補腎虛治腰腎虛冷酥炙為末入丸藥或作末服本草

鹿角膠

主腎藏氣衰虛損炒為珠作末服本草

臘臍

益腎主腎精衰損多色成勞瘁能煖腎酒浸炙令香為末服或入丸藥用之本草

狗陰莖

補腎主陰痿不起令強熱大炙為末服或入丸藥本草

牛腎

補腎可常食之本草

粟

補腎腎病宜食宜煨常食之

黑豆

入鹽煮能補腎宜常食之食療

膽腑

膽形象

其色玄其形如懸瓠附肝之短葉間重二兩作三兩三銖盛精汁三合無出入竅入門。肝之餘氣溢入於膽聚而成精由是內藏精而不泄

外視物而得明為清淨之府能通於眼目脉訣

膽部位

膽主腋兩腋缺盆皆膽之路入門。日月二穴膽之募在乳下三肋端期門下五分在背則膽

俞在脊第十傾下兩傍此膽之部位也銅人

膽主決斷

膽生於金金主武故為中正之官決斷出焉人稟剛正果斷直而無疑無私者膽之氣正

也

膽外候

目下暴大其膽乃橫。膽應爪爪厚色黃者膽厚爪薄色紅者膽薄爪堅色青者膽急爪濡色

赤者膽緩爪直色白無約者膽直爪惡色黑多紋者膽結也靈樞

膽傷證

膽者敢也驚怕則膽傷矣。面青脫色膽受怖也子和

膽病證

膽病者善太息口苦嘔有苦汁心中澹澹恐如人將捕之嗑中吟吟然數唾靈振痛悶左邊五肋之中血瘀生癭馬刀又膽候咽門入故熱壅則生瘡腫痛入門。膽病多寒熱入

膽病虛實

膽虛則恐畏不能獨卧膽實則怒。膽實則怒而勇敢膽虛則善恐而不敢也。膽虛則不眠膽實則多睡入門

膽病治法

膽虛宜仁熟散膽實宜半夏湯。小柴胡湯治寒熱往來乃少陽經主藥也。方見寒門水煎澄清溫服則能入膽入門

仁熟散

治膽虛恐畏不能獨卧。栝子仁熟地黃各一錢人參枳殼五味子桂心山茱萸甘菊茯神枸杞子各七分半右剉作一貼水煎服或為末溫酒調二錢服之入門

半夏湯

治膽實熱煩悶生地黃酸棗仁炒各五錢半夏生薑各二錢遠志赤茯苓各二錢黃芩一

膽絕候

錢黍米一合右剉每兩長流水煎澄清服入門。膽為足少陽其終者耳聾百節皆縱目蒙青如驚絕系者一日半死矣其死也色先青白乃死矣靈樞。膽絕七日死。何所以知之肩為之傾脈經

膽腑導引法

可下平坐合兩脚掌仰頭以兩手挽脚腕起搖動為之三五度亦可太坐以兩手招地舉身努腰脊三五度能去膽家風毒邪氣。曜仙

單方

凡五種

柴胡

治膽病寒熱足少陽經主藥也。又日膽痺非此不能除。剉水煎澄清飲湯

乾地黃

助心膽氣或煎服或丸服之。本草

黃連

益膽或煎服或丸服或末服。本草

細辛

添膽氣水煎服之 本草

白百合

定膽水煎服之 本草

胃腑

胃形象

胃長一尺，寸胃紆曲屈伸之長二尺六寸大。一尺五寸徑五寸，受水穀三斗五升，其中之穀常留二斗水一斗五升，靈樞。胃重二斤十四兩，難經。胃為之市，註曰水穀所歸，五味皆入，如市雜故為市也。內經。胃號太倉，俗呼為肚，受水穀三斗五升，平人日再圍一行二升半，一日五升，七日則三斗五升，而水穀盡矣，故平人不飲食七日而灰者，胃中水穀津液俱盡也。入門咽門至胃長一尺六寸，胃居心蔽骨與臍之中，蔽骨與臍之中，上下各四寸，難經。中脘一穴，胃之募也，在心在脊第十一，二，傾下兩傍，胃之部位也。銅人

胃部位

胃為水穀之海

人之所受氣者，穀也。穀之所注者，胃也。胃者，水穀氣血之海也。海之所行，雲氣者，天下也。胃之所出，氣血者，經隧也。經隧者，五臟六府之太絡也。胃者，五臟六府之海也。水穀皆入於胃，藏府皆稟氣於胃。五味各走其所，喜酸先走肝，苦先走心，甘先走脾，辛先走肺，鹹先走腎。穀氣津液已行，榮衛大通，乃化糟粕，以次傳下。靈樞。胃為水穀之海，脾為消化之器，水入於經，其血乃成。穀入於胃，脈道乃行，血不可不養，衛不可不溫。血溫，衛和，得盡天年，入門。飲食入胃，則胃實而腸虛，食下則腸實而胃虛，胃滿則腸虛，腸滿則胃虛，更虛更實，故氣得上下而無病矣。靈樞。

胃腑大小

靈樞以下至天樞長八寸過，則胃大不及則胃小靈樞

胃外候

胃為之海，廣骸大頸張，曾五穀乃容。脾應肉，肉脘堅大者，胃厚，肉脘糜者，胃薄，肉脘小而糜者，胃不堅，肉脘不稱身者，胃下，胃下者，下腕約不利也。肉脘不堅者，胃緩，肉脘無小裸累者，胃急，肉

脘多，少裸累者，胃結胃結者，上脘約不利也。靈樞。脘，謂附。後內如塊者。胃傷之證，不思飲食，胸腹脹痛，嘔噦惡心，噫氣吞酸，面黃肌瘦，怠惰，常多。

自利，東垣

**胃病證** 胃病者，腹臘脹，胃脘當心而痛，上支兩脇，膈噎不通，飲食不下。飲食不下，膈塞不通，邪在胃脘也。胃中寒，則手魚際之絡脉多青，胃中熱，則手魚際之絡脉多赤。面熱者，足陽明病，兩附之上脉堅者，足陽明病。此胃脉也。靈樞

**胃病虛實** 胃脉實則脹，虛則泄。內經。胃中元氣盛則能食而不傷，過時而不飢，脾胃俱旺則能食而肥，脾胃俱虛則不能食而瘦，或火食而肥，雖肥而四肢不舉。東垣

**胃病治法** 人無根本，水食為命，蓋脾胃屬土，土納水穀，人之根本也。丹心。五味淡薄，令人神爽，氣

清。圖。春。胃病治法調其飲食，適其寒溫，澄心息慮，從容以待，真氣之復，常也。東垣。胃實宜平胃散，胃虛宜異功散，補中益氣湯。

**平胃散** 治脾胃不和，不思飲食，心腹脹痛，嘔噦惡心，噫氣吞酸，面黃肌瘦，怠惰嗜卧，常多自利，或發霍亂及五噎八痞，膈氣反胃等證。蒼朮二錢，陳皮一錢，四厚朴一錢，甘草六分，右剉作一貼，薑二三片，棗二枚，水煎服，或為末取二錢，薑棗湯煎服，入門。平胃散，决烈耗散之劑，實非補胃之藥，能瀉土氣之敦，早使之平，早用之而胃氣和平，則便止，不可常用也。丹心

**異功散** 治脾胃虛弱，不思飲食，腹痛自利。人參白朮白茯苓，陳皮，甘艸各一錢，右剉作一貼，薑二片，棗二枚，同煎服。東垣

**養胃進食湯** 治脾胃虛弱，飲食不進，面黃肌瘦，胃膈痞悶，食不消化，或噫氣吞酸。蒼朮一錢



人參 口木各一錢 陳皮厚朴白茯苓甘草炙各七分  
分神 麴炒麥芽炒各五分 右剉作一貼 薑三片 棗  
二枚 同煎服 或為末 蜜和作丸  
梧子 大者每二錢 米飲下 必用

胃絕候

胃為足陽明其終者口目動作善驚妄言色黃  
其上下經盛不仁則終矣 內經。胃絕五日死  
何以知之之 脊痛腰中  
重不可反覆 脈經

單方 凡二十七種

石膏

除胃熱 專瀉胃中之火 研水煎一  
兩 服 或水飛二錢 和水服 本草

葛根

開胃下食 解酒毒 水煎服 或  
水飛澄取粉和水服 本草

人參

補胃氣 能開胃 泮食  
煎服末服皆佳 本草

白豆蔻

主胃冷 能消磨水穀 研水  
煎服 或末服皆佳 本草

蒼朮

強胃去胃中溼 或煎或  
丸 或末服皆佳 本草

白朮

補胃服  
如上法 本草

大豆

除胃中熱 痺。大豆黃卷 理胃  
氣 或煮或末 和水服 二錢 本草

丁香

治胃寒 能溫胃 或  
煮或末服 本草

縮砂

溫胃 消化水穀 煎  
服末服皆佳 本草

乾薑

開胃 溫胃 煎服末  
服丸服並佳 本草

生薑

開胃 煎湯  
服之 本草

大麥

平胃氣 開胃 作飯作粥皆  
可常食。大麥芽開胃消食 本草

粳米

補胃氣 作白粥  
可常服 本草

稷米 利胃作飯作粥並佳 本草

青梁米 主胃痺作飲飲之佳 本草

牛肚 補胃煮爛食之。酪粥除胃中熱可常服之 本草

羊肉 開胃煮爛食之作羹亦可。羊肚補胃 本草

黃狗肉 補胃厚腸胃煮爛食或作脯炙食 本草

黃雌雞 補胃煮爛作羹食 本草

鯽魚 平胃氣補胃作蒸作羹作膾食並佳 本草

鱸魚 開胃作羹作膾並佳 本草

石首魚 開胃可常食 本草

芋 開胃又寬腸胃作羹常食佳 本草

橘皮 開胃作茶飲之或作未薑湯點服 本草

大棗 平胃氣厚腸胃可常食之 本草

乾柿 開胃厚腸胃可常食之 本草

韭 除胃中熱可常食 本草

### 小腸腑

小腸形象 小腸長三丈二尺廣二寸半徑八分分之少半重二斤十四兩當臍左迴疊積十六曲盛

穀二斗四升水六升  
三合合之太半 靈樞

小腸部位 小腸後附脊當臍左環迴周葉積而下 靈樞  
胃之下口即小腸上口名曰幽門臍上一寸

水分穴即小腸下口也。入門。關元一穴在臍下三寸。小腸之募也在背則小腸俞在脊十八。頤下兩傍此小腸部位也。銅人。

### 小腸傳受

凡胃中腐熟水穀其滓穢自胃之下口傳入於小腸上口自小腸下口泌別清濁水液入膀胱上口滓穢入大腸上口難經曰小腸大腸會謂之關門言由關關分入門。

### 小腸外候

唇厚人中長以候小腸。心應脈皮厚者脈厚脈厚者小腸厚皮薄者脈薄脈薄者小腸薄皮緩者脈緩脈緩者小腸大而長皮薄而脈衝小者小腸小而短諸陽經脈皆多紆屈者小腸結。

也。靈樞。

### 小腸病證

中氣不足腸為之苦鳴。小腸病者小腹痛腰脊控控而痛。畢陰丸也。時窘之候當耳前熱。小腸控控畢引腰脊上衝心邪在小腸也。靈樞。小腸為泄內經。小腸有氣則小腹痛小腸有

血則小便澀小腸有熱則莖中痛入門。

### 小腸病治法

小腸者心之府也有病宜通利用導赤散赤茯苓湯。

### 導赤散

治小腸熱小便不利生地黃木通甘草各一錢右剉入青竹葉七片同煎服錢乙。

### 赤茯苓湯

治小腸熱面赤多汗小便不利木通赤茯苓積柳生地黃黃芩赤芍藥麥門冬甘草各一錢右剉作一貼入生薑五片同煎服必用方。

小腸絕六日死何以知之髮直如乾麻不得屈伸自汗不止脈經。

### 單方 九九種

小腸絕六日死何以知之髮直如乾麻不得屈伸自汗不止脈經。

### 澤瀉

### 木通

通小腸利小便。水煎服之。本草。

### 煎服之

煎服之。本草。

瞿麥 通心經利小腸為最  
要水煎服之 本草

連翹 通小腸水煎  
服之 本草

茯神 治小腸不利水煎  
服或末服 本草

黑豆 煮汁飲除腸中淋露又治  
腸痛熬浸酒飲之 本草

梔子 療小腸熱水  
煎服之 本草

冬瓜汁 利小腸可  
飲之 本草

煮葵汁 滑小腸作羹作  
茹食之 本草

### 大腸腑

大腸形象 大腸一名迴腸又名廣腸長二丈一尺一作  
二丈八寸徑二寸寸之大半重一斤十一

兩有迴疊積十六曲盛穀二斗水七升半 難經  
腸胃自所入至所出長六丈四寸四分迴曲環反

三十二曲也凡腸胃合受水穀八  
斗七升六合八分合之一難經

### 大腸部位

大腸後附脊以受小腸滓穢當臍右迴疊積  
上下辟大大腸下口連於肛門入門。天樞  
二穴大腸之募也在臍傍各三寸在背則大腸  
俞在脊第十六頰下兩傍此大腸部位也 銅人

### 大小腸連系

大小腸之系自膈下與脊脊連心腎膀胱  
相系脂膜筋絡散布包裹總各分紋理羅  
絡大小腸與膀胱其細脈之中  
乃氣血津液流走之道也 入門

### 大腸外候

厚皮薄者大腸薄皮緩腹大者大腸大而  
長皮急者大腸急而短皮澀者大腸直皮肉不相  
離者大腸結。天樞以下至橫骨長六寸半過則  
迴腸廣大不滿  
則使短 靈樞

大腸病證

大腸病者腸中切痛而鳴濯濯冬日重感于寒即泄賞臍而痛不能久立。腹痛腸鳴氣上衝胃喘不能久立邪在大腸也。腸中寒則腸鳴發泄腸中熱則出黃如糜靈樞。大腸小腸為泄。腸痺者數飲而出不得中氣喘爭時發發泄內經。大腸有寒者多驚漉有熱者便腸垢仲景。腸虛則鳴又寒氣相搏則為腸鳴入門。

大腸病治法

黃帝問曰胃惡熱而喜清冷大腸惡清冷而喜熱兩者不和何以調之岐伯對曰調飲食熱無灼灼寒無冷倉寒溫中適故氣將持乃不致邪僻也靈樞。大腸熱宜瀉白湯大腸寒宜實腸散。

瀉白湯

治大腸實熱臍腹痛腹脹不通生地黃一錢赤茯苓一錢陳皮竹茹黃芩梔子黃柏各五分右剉作一貼薑三片棗二枚水煎服入門。

實腸散

治大腸虛寒腹痛泄瀉厚朴肉豆蔻煨訶子皮縮砂研陳皮蒼朮赤茯苓各一錢木香甘艸炙各五分右剉作一貼薑三片棗二枚水煎服直指。

大腸絕候

大腸絕不洽何以知之泄利無度利絕則死脈經。

單方 凡二十四種

訶子皮

瀉腸止泄或煎或末服本草。

黃狗頭骨

止泄利能固大腸滑脫炙黃芩末末末飲調服或作丸服本草。

五倍子

治腸虛泄利能瀉腸固脫為末和水服或丸服本草。

石榴殼

瀉腸止泄或煎服或末服之本草。

陳倉朮

瀉腸胃又調胃作飯作粥作飲服本草。

粟米糗 實大腸和水服之 本草

烏梅 瀝腸作茶飲之 本草

橡實 厚腸胃瀝腸為末和水飲之 或丸服皆佳 本草

牡蠣粉 瀝大小腸取末和水飲服或丸服 本草

郁李仁 治腸中結氣為末和水服 本草

大黃 利大小腸煎服丸服皆佳 本草

續隨子 利大小腸為末和水服或丸服之 本草

桑白皮 利大小腸煎飲之 本草

梔子 療大小腸大熱水煎服或為末點服之 本草

桃花 利大小腸花落時拾取和麵作燒餅食之 良子 和

脂麻油 即香油也通大小腸單服之或和水荏粥服之 本草

麻仁 治大腸風熱大便結澀水研取汁作粥服 本草

水芹 利大小腸取莖葉搗絞汁飲之或作菹茹常食之 本草

絲蓴 補大小腸虛氣作羹作菹食之 佳 本草

葱白 通大小腸取汁飲煮汁飲之 並佳 本草

冬瓜 利大小腸作羹作菹常食之 本草

菘菜 通利腸胃作羹作菹菹常食 本草

牛乳 利大腸作粥常服或生飲之 亦佳 本草

童尿

利大腸和薑汁或和甘草末少許飲之 本草

膀胱腑

膀胱形象

膀胱以虛受水為津液之府有上口而無下口得氣海之氣施化則洩便注瀉氣海之氣不足則祕澀不通。上口廣二寸半中廣九寸盛尿九升九合重九兩二銖 難經

膀胱部位

膀胱在小腹之內靈樞。中極一穴膀胱之募在臍下四寸在背則膀胱俞在脊第十九

膀胱傳受

水液自小腸泌別汗滲入膀胱之中胞氣化之府至於受盛津液則又有胞而居膀胱之中類纂曰膀胱者胞之室也 東垣

膀胱外候

鼻孔在外膀胱漏泄靈樞。腎應骨密理厚皮者三焦膀胱厚麗理薄皮者三焦膀胱

疎膜理者三焦膀胱緩皮急而無毫毛者三焦膀胱急毫毛表而麤者三焦膀胱直稀毫毛者三焦膀胱結也靈樞

膀胱病證

膀胱病者小腹偏腫而痛以手按之即欲小便而不得肩熱若脈陷及足小指外廉脛踝後皆熱靈樞。膀胱不利為癃不約為遺尿內經。膀胱病者熱結下焦小腹苦滿胞轉小便不利令人發狂冷則溼痰上溢而為

膀胱病治法

膀胱虛則小便不禁宜既濟丸加減八味湯倍山茱萸加烏藥益智仁破故紙方見腎藏實則小便不通宜益元散方見寒門

既濟丸

治膀胱虛小便不禁元經子酒製益智仁炒白茯苓韭子炒肉蓯蓉酒洗當歸熟地黃各五錢黃柏知母並鹽炒牡蠣煨山茱萸酒蒸去核各三錢五味子一錢右為末酒麪糊和丸梧子大

空心鹽湯下  
百丸 醫鑿

### 葵子湯

治膀胱實熱小便不通葵子赤茯苓猪苓枳實瞿麥滑石木通黃芩車前子甘草各一錢

右剉作一貼薑五片同煎服 濟生

### 膀胱絕候

遺尿狂言目反直視此為膀胱絕也。膀胱之脈為足太陽其終也戴眼反折瘰癧其色

白絕汗乃出絕汗出則死矣 內經

### 單方

凡十七種

### 澤瀉

利膀胱熱宜通水道水煎服 本草

### 茴香

溫膀胱去冷氣或炒為末煎服或煎服 本草

### 防己

去膀胱熱剉水煎服之 本草

### 石菖

治膀胱熱滿水煎服之 本草

### 地膚子

主膀胱熱利小便或水煎服或為末服 本草

### 瞿麥

逐膀胱邪逆通小便水煎服之 本草

### 栝子仁

去膀胱冷膿宿水或末服或丸服皆佳 本草

### 威靈仙

去膀胱宿膿惡水或末服或煎服 本草

### 郁李仁

治膀胱急痛為末服或丸服 本草

### 青橘皮

除膀胱留熱停水或煎服或末服 本草

### 黃栢

瀉膀胱之熱利下竅或煎服或丸服之 本草

### 烏藥

主膀胱腎間冷痛或煎服或為末煎服 本草



椒目

主膀胱急或末服  
或為丸服 本草

猪腎

通利膀胱又補膀胱水者  
并汁服猪胞尤佳 本草

吳茱萸

能暖膀胱水  
煎服之 本草

昆布

療膀胱急妨下水氣切四兩入葱白二寸  
莖煮爛下薑椒鹽末調和服之 本草

魚膾

除膀胱水以薑醋  
蒜羹食之 本草

三焦腑

三焦形象

上焦如霧中焦如漚下焦如瀆 靈樞。上焦  
其出陽氣溫於皮膚分肉之間若霧露之既  
焉故曰上焦如霧。中焦主變化水穀之味其精  
微上注於肺化而為血行於經隧以榮五藏周身  
故曰中焦如漚。下焦主通利溲便以時傳下出  
而不納開通祕塞故曰下焦如瀆入門。三焦指

腔子而言包含乎腸胃之總司也胃中育膜之上  
曰上焦育膜之下膈之上曰中焦膈之下曰下焦  
總名曰三焦正傳

三焦部位

上焦者在心下下膈在胃上口主內而不出  
其治在膻中玉堂穴名下一寸六分直兩乳  
間陷者是。中焦者在胃中脘穴名不上不下主  
腐熟水穀其治在臍傍。下焦者在臍下當膀胱  
上口主分別清濁主出而不納以傳導也其治在  
臍下一寸難經。頭至心為上焦心至臍為中焦  
臍至足為下焦海藏。三焦之府在氣衝穴名氣  
衝乃陰陽道路足陽明之所發主腐熟水穀之氣  
三焦發用貫通十二經絡往來上下營運氣血是  
知氣衝為三焦行氣之府也門。上中下三焦通  
為一氣衝於身也三焦非  
正府也無形而有用 東垣

三焦傳受

上焦出於胃上口並咽以上貫膈而布胃中  
走腋循太陰之分而行還至陽明上至舌下

足陽明常與榮俱行於陽二十五度行於陰亦二十五度為一周而復大會於手太陰命曰衛氣也。中焦亦並胃中出上焦之後此所受氣者泌糟粕蒸津液化其精微上注於肺脈乃化而為血以奉生身莫貴於此故獨得行於經隧命曰榮氣。下焦者別迴腸注於膀胱而滲入焉故水穀者常並居於胃中成糟粕而俱下於大腸而成下焦滲而俱下濟泌別汁循下焦而滲入膀胱焉靈樞。上焦如霧者氣下焦如瀆者血也中焦者氣血之分也東垣。心肺若無上焦何以宗主榮衛脾胃若無中焦何以腐熟水穀肝腎若無下焦何以疏決津液無形而有用主持諸氣三焦者水穀之道路氣之所終始也入門

三焦外候

鼻柱中央起三焦乃約靈樞。三焦病者腹氣滿小腹尤堅不得小便窘急

三焦病證

三焦病者腹氣滿小腹尤堅不得小便窘急。瀉則水泄即為脹。小腹痛腫不得小便邪

在三焦約也靈樞。上焦如霧霧不散則為喘滿。此出而不納也中焦如瀆瀆不利則為雷飲雷飲不散久為中滿此上不能納下不能出也下焦如瀆瀆不利則為腫滿此上納而下不出也海藏。下焦溢為水內經。三焦為丙火之府故其發也為無根之相火入門

三焦病治法

內經曰三焦者決瀆之官水道出焉蓋三焦為上中下水穀之道路其病宜通利太

小使宜用枳殼丸木

香檳榔丸三和散方見

枳殼丸

治三焦約大小便不通枳殼二兩陳皮一兩

生用一半炒熟擣取頭末一兩半餘不用右為末蜜丸梧子大薑湯下三十五丸河間

木香檳榔丸

疎導三焦快氣潤腸半夏麴息角酥炙

香檳榔枳殼杏仁青皮各一兩右為末別以皂角四兩浸漿水搥揉熬膏去滓入蜜少許和丸梧子

大空心薑湯下  
五七十九局方

單方 凡十三種

黃芪 補三焦實衛氣是上中下內外  
三焦之藥也水煎服之湯液

燕覆子 除三焦客熱取  
熟者食之本草

牛髓 平三焦以酒  
和服本草

益智仁 安三焦末服丸  
服並佳本草

脂麻油 下三焦熱毒氣  
單取飲之本草

甜瓜 通三焦開壅塞氣  
熟者食之本草

人參 補上焦元氣煎服末  
服丸服並佳湯液

黃狗肉 實下焦煮爛和  
五味食之本草

鷄肉 同酥煎食偏愈  
入下焦肥本草

青橘 治下焦冷氣煎服  
未服並佳本草

藕 蓮根也蒸食  
實下焦本草

豬腸 補下焦虛竭煮爛食  
或作羹食之本草

絲蓴 安下焦作羹  
食之本草

胞

胞形象

胞者一名赤宮一名丹田一名命門男子藏精  
施化婦人繫胞有孕俱為生化之原非五行也  
非水亦非火此天地之異名也象坤土之生萬物  
也東垣。內經曰胞者藏於陰而象於地名曰奇

恒之府註曰奇異於恒常之六府也。此胞非膀胱中盛尿之胞也。

### 胞部位

婦人胞之所居名曰子宮亦曰胞門。東垣。胞一名丹田一名關元。穴名在臍下三寸。方圓四寸。著脊梁兩腎間中央赤是也。左青右白上黃下黑。三寸法。三光四寸法。四時五色法。五行兩腎間名大海而貯其血氣亦名大中極。言取人身之上。下四向最為中也。資生。胞一名子宮胞有寒則無子。仲景。

### 胞為血室

衝脈在脈皆起於胞中。上循腹裏為經絡之海。靈樞。內經曰女子二七天癸至任脈通。太衝脈盛月事以時下。以有子註曰癸謂壬癸北方水干名也。任脈衝脈皆奇經脈也。衝任流通經血漸盈應時而下。天真之氣降與之從事。故云天癸也。然衝為血海任生胞胎。二者相資故能有子。所以謂之月事者。平和之氣常以三旬而一見也。故愆期者謂之有病。良方。血室者血之所居也。榮衛停止之所經脈流會之處。衝脈是矣。衝脈

### 脈法

為血海諸經朝會。男子則運而行之。女子則停而止之。男既運行以無積而不滿。女既停止故有積而能滿。滿者以時而溢。謂之信。即月水也。以象月盈則虧也。細目。

脈微血氣俱虛。年少者以血也。乳子下利為可。否者此為居經。三月一來。少陰脈微而遲微則無精。遲則陰中寒。澀則血不來。此為居經。三月一來。脈經。婦人漏下赤白。日下血數升。脈急疾者。或遲者。生。婦人漏下赤白不止。脈小虛滑者。生。大緊實數者。死。脈經。寸關調如故。而尺脈絕不至者。月水不利。尺脈來而斷絕者。月水不利。肝脈沈主月水不利。尺脈滑血氣實也。婦人經脈不利。脈來至狀如琴絃。若小腹痛。主月水不利。孔竅生。瘡。脈經。帶下之脈宜遲滑。忌浮虛。醫鑿。

### 經行有異

婦人年二七天癸至。七七天癸竭。行。早性機巧。行遲性魯鈍。通行則陰陽和合。始能生子。行年十四歲當時二十歲不行。命如風燭。有病發。

則或間有不<sub>レ</sub>成百中無<sub>レ</sub>一亦命<sub>レ</sub>一生多病未嘗一  
日安<sub>レ</sub>裕然有<sub>レ</sub>四季行<sub>レ</sub>亦可又有<sub>レ</sub>一年一次者亦不  
甚佳或<sub>レ</sub>一生不循<sub>レ</sub>正道而行者晚年有<sub>レ</sub>僻疾則難  
治得<sub>レ</sub>效

### 月候形色

經水者陰血也陰必從<sub>レ</sub>陽故稟<sub>レ</sub>火色也血爲  
氣之配氣熱則熱氣寒則寒氣升則升氣降  
則降氣凝則凝氣滯則滯氣清則清氣濁則濁往  
往見有成塊者氣之凝也將行而痛者氣之滯也  
行後作痛者氣血俱虛也色淡者亦虛也而有水  
渾<sub>レ</sub>之也錯經妄行者氣之亂也紫者氣之熱也黑  
者熱之甚也今人但見其紫者黑者作痛者成塊  
者<sub>レ</sub>率指爲風冷而行溫熱之劑禍不旋踵矣丹心  
○心主<sub>レ</sub>血故以<sub>レ</sub>色紅爲<sub>レ</sub>正月候  
雖不對期而色正者易調入門

### 和血治法

經色紫者風也四物湯方見血門加<sub>レ</sub>防風白  
芷荊芥黑者熱甚也成塊色紫黑者血熱  
也四物湯加<sub>レ</sub>黃芩黃連香附子淡白者虛也芎  
歸湯方見婦人加<sub>レ</sub>人參黃芪白芍藥香附子淡

者有<sub>レ</sub>水渾<sub>レ</sub>之也二陳湯方見痰飲加<sub>レ</sub>川芎當歸  
云色淡者氣血俱虛宜<sub>レ</sub>八物湯方見虛勞○如烟  
塵水者如屋漏水者如豆汁者或帶黃者溼痰也  
二陳湯加<sub>レ</sub>秦艽防風蒼朮一云如黑豆汁者四物  
湯加<sub>レ</sub>芩連成塊色不變者氣滯也四物湯加<sub>レ</sub>香  
附子玄胡索枳殼陳皮○通用百子附歸丸方見  
婦人<sub>レ</sub>琥珀

調經丸

### 琥珀調經丸

治胞冷無<sub>レ</sub>子能<sub>レ</sub>令<sub>レ</sub>經<sub>レ</sub>正香附末一斤分  
作<sub>レ</sub>二包用童尿米醋各浸<sub>レ</sub>九日和淨熟  
艾四兩拌勻再加<sub>レ</sub>醋五椀入<sub>レ</sub>砂鍋內同煮乾爲<sub>レ</sub>度  
入<sub>レ</sub>川芎當歸白芍藥熟地黃生乾地黃沒藥各二  
兩琥珀一兩右爲<sub>レ</sub>末醋糊和<sub>レ</sub>丸梧  
子大每<sub>レ</sub>百丸空心艾醋湯下入門

### 月候不調

婦人經水少不知前者何也師曰曾<sub>レ</sub>經<sub>レ</sub>下利  
設<sub>レ</sub>經<sub>レ</sub>下<sub>レ</sub>多於前者有所<sub>レ</sub>苦困當言<sub>レ</sub>恐<sub>レ</sub>大瘦難<sub>レ</sub>身復  
無<sub>レ</sub>汗也脈經○月候不調之由或前或後或多或

少凡行後作痛者虛也小而淡者血虛也多者氣虛也其將行作痛及凝塊不散者滯也紫黑色者滯而挾熱也丹心。月候不調之中有兼疼痛者則有兼發熱者其不調之中有趨前者有退後者則趨前為熱退後為虛也疼痛之中有常時作痛者有經前經後作痛者則常時與經前作痛者為血積經後為血虛也發熱之中有常時發熱者有經行發熱者則常時為血虛有積經行為血虛有熱丹心

### 調血治法

治經水或前或後或多或少或逾月不至或不調當以四物湯為主治丹心。臨經行腹痛此血澀故也宜清熱調血湯又四物湯加玄胡索苦練根蓬朮香附子桃仁紅花黃連。經行後腹痛乃虛中有熱入物湯加減服方見虛勞。先期而來乃氣血俱熱宜清經四物湯又四物湯加柴胡黃芩黃連。過期不來是血虛宜通經四物湯又四

物湯加黃芪陳皮升麻人參。月候不調通用煮附丸墨附丸四製香附丸七製香附丸入門

### 調經散

一名溫經湯治月候不調麥門冬一錢當歸一錢半人參半夏製白芍藥川芎牡丹皮各一錢阿膠珠甘草炙各七分半吳茱萸肉桂各五分右剉作一貼薑二片水煎服入門。千金調經湯治同上當歸川芎白芍藥各一錢麥門冬半夏各七分人參阿膠珠牡丹皮吳茱萸肉桂各五分甘草三分右剉服如上方法回春

### 清熱調血湯

治經水將來腹中陣痛乃氣血俱實也當歸川芎白芍藥生乾地黃黃連香附子桃仁紅花蓬朮玄胡索牡丹皮各七分右剉作一貼水煎服醫鑑

### 清經四物湯

治經水不及期而來乃血虛有熱當歸一錢半生乾地黃條芩香附子各一錢白芍藥黃連薑汁炒各八分川芎阿膠珠黃芩知母各五分艾葉甘草各三分右剉作一貼煎服醫鑑

通經四物湯

治經水過期不行乃血虛有寒當歸一錢半熟地黃白芍藥香附子蓬朮蘇木各一錢木通八分川芎肉桂甘草各五分紅花三分桃仁二十箇右剉作一貼空心水煎服醫監

煮附丸

治經候不調臍腹疼痛面色萎黃飲食減少或崩漏帶下香附子擦去毛好醋煮半日焙為末醋糊和丸梧子大米飲下五七十九丸綱目一名香附丸又名醋附丸治婢妾氣鬱經多不調

墨附丸

治婦人經水不調久無子四製香附子一斤淨熟艾四兩用醋一椀煮至乾入石臼內搗爛捏作餅子於新瓦上焙乾入白茯苓當歸人參川芎熟地黃京墨火煨紅醋淬各一兩木香五錢右為末醋糊和丸梧子大溫酒吞下七八十九丸入門

四製香附丸

治月候不調能調和經脈香附末一斤炒主降痰。一用米醋浸煮畧炒主補血。一用山梔仁四兩同炒去梔主散鬱。一用童便洗過

七製香附丸

治月候不調結成癥瘕或骨蒸發熱香附末十四兩分七包。一包同當歸二兩酒浸。二包同蓬朮二兩童便浸。三包同牡丹皮艾葉各一兩米泔浸。四包同烏藥二兩米泔浸。五包同川芎玄胡索各一兩水浸。六包同三稜柴胡各一兩醋浸。七包同紅花烏梅各一兩鹽水浸。右各浸春五夏三秋七冬十日晒乾只取香附為末以浸藥水打糊和丸梧子大臨臥酒下八

血閉

月事不來者胞脈閉也胞脈者屬心而絡於胞中今氣上迫肺心氣不得下通故月事不來也內經小腸移熱於大腸為伏瘕為沈註曰血澀不利則月事沈滯而不行內經。內經曰二陽之病發

心脾有不得隱曲。女子不月，蓋衝任為經絡之海，與手太陽小腸手少陰心為表裏衝任氣盛則血依時下。若憂思傷心，則不能生血，脾者心之子，脾失所養，則食少絕，生血之源，經閉不調矣。須知心為氣血之主，脾為氣血之本也。入門。經閉不行有三：一者胃弱形瘦，氣血衰，津液不生而致經水斷絕，名曰血枯，經絕。此中焦胃熱結也。二者心包脈洪數，時見躁作，大小便不利而經水閉絕，乃血海乾枯，此下焦胞脈熱結也。一者或因勞心，心火上，上行月事不來者，胞脈閉也。此上焦心肝肺熱結也。東垣。世有室女童男，積想在心思慮過度多，致勞損男子則神色先散，女子則月水先閉，蓋憂愁思慮則傷心而逆竭，故神色先散，月水先閉，且心病不能養脾，故不嗜食，脾虛則金虧，故發嗽矣。

### 通血治法

胞脈閉，月事不來，先服降心火之劑，宜三和湯，玉燭散，次服五補丸。方見虛勞後，以衛生

湯補脾養血。二陽之病，月事不來，先瀉心火，血自下，亦用上藥。素古。氣上迫肺，月事不來，宜導痰降火，則心氣下通，而月事來。宜通經湯。丹心。先賢治血閉之法，皆主於補血。瀉火補血者，四物湯瀉火者，調胃承氣湯，即玉燭散也。綱目。胃弱血枯，經斷，宜補中益氣湯。方見內傷。加川芎生地黃天花粉。正半產後失血多，經閉，宜十全大補湯。方見虛勞。溼痰粘住，經閉者，導痰湯。方見痰飲。加川芎當歸黃連，不可服。地黃。入門。室女勞心，血閉，宜栝子仁丸。澤蘭湯。良方。氣血盛實，經血退閉者，宜萬痛丸。血極膏。入門。血海疼痛，宜烏藥湯。東垣。血閉，通用增味四物湯導經丸。瑞金散六合湯。脾胃鬱火耗血不通，宜加味歸脾湯。方見神方。肝脾鬱怒，血傷不通，宜加味歸脾湯。良方。

### 三和湯

治熱結血閉，生乾地黃白芍藥川芎當歸連翹大黃朴硝薄荷黃芩梔子甘草各七分。右剉作一貼，水煎服。丹心。此方乃集四物湯調胃承氣湯涼膈散三方也。



玉燭散

治月候凝滯不通漸成癥瘕當歸白芍藥川芎熟地黃大黃芩硝甘草各一錢右剉作一貼水煎服大便泄者不可用丹心

衛生湯

補脾養血黃芪二錢當歸白芍藥甘草各一錢右剉作一貼水煎服元氣

通經湯

治月閉當歸川芎白芍藥生乾地黃大黃官桂厚朴枳殼枳實黃芩蘼木紅花各七分右剉作一貼入烏梅一箇薑三片棗二枚水煎服心氣不得下通故月事不來宜用黃連厚朴之類導痰降火則月事來矣此藥是也宜加黃連七分

栝子仁丸

治勞心月閉澤蘭二兩栝子仁炒別研牛膝酒焙卷栝各一兩右為末蜜丸梧子大空心米飲下五七十九

澤蘭湯

治同上澤蘭葉二錢當歸白芍藥炒甘草各一錢右剉作一貼水煎服方良

萬痛丸

治月經瘀閉臍腹疼痛乾漆碎炒令烟盡牛膝酒浸一宿焙乾各一兩右為末入生地黃汁一升盛銀器內慢火熬成膏丸如梧子大每服二三十九丸空心米飲下按粹一名萬病丸

血極膏

治月閉不通大黃為末醋熬成膏丸如雞頭大子黃大雞每一丸熱酒和開臨卧溫服大便利一二行後紅脉自下是婦人之仙藥也加當歸頭一名單大黃膏謙甫一方治月閉不通服補藥無效危篤者大黃酒蒸九次晒四兩血竭沒藥各五錢右末水丸以四物湯煎水下七八十九

烏藥湯

治婦人血海疼痛香附子二錢烏藥一錢半當歸一錢木香甘艸各五分右剉水煎服東垣

導經丸

治經閉不通腰腹疼痛大黃二兩當歸川芎白芍藥官桂桃仁甘草各一兩血竭二錢半紅花一錢斑貓糯米同炒二十箇右末蜜丸梧子大酒下三十九丹心

瑞金散

治月經不行血氣撮痛薑黃一錢半牡丹皮蓬朮紅花當歸赤芍藥川芎玄胡索官桂各

七分右剉作一貼水一  
蓋酒半盞煎服丹心

### 六合湯

治月經不行結塊疼痛四物湯加  
蓬朮官桂各等分剉煎服丹心

### 加味歸脾湯

治肝脾怒鬱月經不通即歸脾湯加柴  
胡山梔仁各一錢右剉水煎服之良方

### 室女月經不行

女子十四歲衝任脉盛而血自下若過  
期不通則宜紅花當歸散血極膏方見

上三神丸牡丹皮湯通經丸或四物湯方見  
加蓬朮桃仁牡丹皮玄胡索紅花酒焙

### 紅花當歸散

治室女月經不通或積瘀血腰腹疼痛  
赤芍藥二兩劉寄奴一兩二錢半紫葳

當歸尾牛膝蘼朮甘艸各五錢白芷桂心紅花各  
二三錢半右為末酒調二錢服紅花酒下尤佳雲岐

### 三神丸

治室女經候不調腹痛橘紅二兩玄胡索醋  
製當歸酒炒各一兩右為末酒糊和丸梧子

大艾醋湯下  
百丸丹心

### 牡丹皮湯

治室女經閉咳嗽發熱當歸牡丹皮各一  
錢半白芍藥生乾地黃陳皮白朮香附子

各一錢川芎柴胡黃芩各七分甘艸  
四分右剉作一貼水煎服之開春

### 通經丸

治室女月候不通或成血瘕桂心青皮太黃  
乾薑川椒蓬朮乾漆炒當歸桃仁紅花各五

錢右為細末先取二兩和醋熬膏乃入餘末  
和勻作丸梧子大醋湯下五七十九入門

### 血結成瘕

衝脉任脉皆起於胞中為血之海血澀不行  
則成瘕作痛。任脉為病男子為疝女子

為瘕聚難經。月事不行血結成瘕宜歸朮破瘕  
湯增味四物湯四物調經湯立效散地黃通經丸

無極丸  
桃仁煎

### 歸朮破瘕湯

治月經不通腹中有積塊疼痛香附子  
醋炒一錢半三稜蓬朮並醋煮赤芍藥

白芍藥當歸尾青皮各一錢烏藥七分紅花蘼朮  
官桂各五分右剉作一貼入酒少許水煎服集畧

增味四物湯

治血痲疹痛四物湯料入三稜蓬朮並醋炒乾漆炒官桂各一錢石剉煎服垣

四物調經湯

治經閉有積塊動痛香附醋炒一錢當歸川芎白芍藥酒炒柴胡黃芩枳殼各七分熟地黃陳皮白朮三稜蓬朮並醋炒白芷茴香鹽水炒玄胡索各五分青皮縮砂紅花甘艸各三分石剉作一貼入生薑一二片蔥白二三莖水煎服 固春

立效散

治經年積血腹中常痛青皮陳皮烏藥乾薑香附子蓬朮三稜各等分右剉醋煮焙乾爲末空腹陳皮煎湯調下二錢濟陰

地黃通經丸

治血痲如盃在臍下作痛熟地黃二兩蜜蟲炒水蛭糯米同炒去米桃仁各五心溫酒下七八丸正傳

無極丸

治經閉有血塊苦痛錦紋大黃四兩一兩酒煮一兩醋煮一兩童便煮一兩鹽水煮各七

次右合一處又七蒸七晒爲末用當歸熟地黃各一兩半濃煎汁煮糊和丸梧子大紅花湯下三十九醫鑿

千金桃仁煎

治血痲血積經候不通桃仁大黃朴硝各二兩蜜蟲五錢右爲末好醋二升半銀石器中慢火煎取一升半下桃仁大黃蜜蟲攪干下次下朴硝更熟攪良久出之丸如梧子大前一日本不吃晚飯五更初溫酒吞下五丸取下惡物未下再服見鮮血即止藥良方

血枯

黃帝曰有病胷脇支滿者妨於食病至則先聞腥臊臭出清液先唾血四肢清目眩時時前後血病名爲何何以得之岐伯曰病名血枯此得之年少時有所大脫血若醉入房中氣竭肝傷故月事衰必不來也治之以烏賊丸內經○治血枯宜烏賊骨丸八物湯方見虛勞

烏賊骨丸

烏賊魚骨藺茹各等分右爲末雀卵不拘數和丸小豆大每十九丸煎鮑魚湯吞下日

三服。壓以善餅。良方。○血枯經閉。四物湯。方見血門。加桃仁。紅花。丹心。

### 血崩血漏

內經曰陰虛陽搏謂之崩。註曰陰脈不足陽脈盛搏則內崩而血流下也。悲哀太甚則胞絡絕。胞絡絕則陽氣內動發則心下崩。數洩血也。丹心。○蓋悲哀則心系急。肺布葉舉而上焦不通榮衛不散熱氣在中。故胞絡絕而陽氣內鼓動發則心下崩。數洩血也。心下崩謂心包內崩而下血也。八門。○非時血下淋瀝不止謂之漏。下忽然暴下若山崩然謂之崩中。八門。○崩漏不止有三。一者脾胃虛損下陷於腎與相火相合溼熱下迫經漏不止其色紫黑如夏月腐肉之臭。中有白帶。脈沈細疾數或沈弦洪大其熱明矣。或腰痛或臍下痛宜大補脾胃而升舉血氣。二者或故貴奪勢或先富後貧心氣不足其火大熾旺於血脈之中。又飲食失節其容顏似不病者此心病者不行於診其經水不時而下或適來適斷或暴下不止當先說惡死之言令心不動以大補氣血之藥舉

### 崩漏治法

養脾胃微加鎮墜。心火之藥補陰瀉陽經自止矣。○三者悲哀太甚則胞絡絕云云見上。東垣血崩乃經血錯亂滲溢妄行遽止則便有積瘀凝成窠臼不止則又惡昏暈必先服五靈脂末。名獨行散。一錢溫酒調下其性能行血止血然後用五積散。方見寒門。加防風荆芥入醋煎服一二貼後再服五靈脂散去故生新如更不止乃用五灰散十灰丸。方見血門。○悲哀太甚而崩漏宜備金散四製香附丸。方見上。○經行犯房損傷衛任經血暴下宜溫經湯。方見上。○溼熱下迫而為崩漏其色紫黑腐臭宜解毒四物湯涼血地黃湯固經丸。○憂鬱及先富後貧而為崩漏宜開鬱四物湯。○胃氣下陷經水暴下宜升陽調經湯益胃升陽湯。方見內傷。升陽除溼湯柴胡調經湯。已上入門。○血崩急則治其標。白芷湯調百叶霜未服甚者棕櫚灰或狗頭骨灰或五靈脂半生半炒未俱以酒調服後用四物湯加芩連參芪香附乾薑調理丹心。○婦人四十以上悲哀太甚血走而崩慎

不可服燥熱之藥先用黃連解毒湯方見寒門後  
以三和湯方見上調治醫鑿。室女思男以致血  
崩成勞十分難治宜四物湯加柴胡黃芩或加味  
逍遙散方見婦人。凡崩漏有寒伏龍肝散丁香  
膠艾湯有熱涼血地黃湯解毒四物湯通用當歸  
芍藥湯奇效四物湯煮附丸方見上。四物湯加  
荊芥條芩止血神效正傳。黑藥能止血宜五灰  
散十灰丸並見血門如聖散立效散。崩漏過多  
昏暈宜生地芩連湯方  
見血門全生活血湯

### 備金散

治血崩不止香附子炒黑四兩當歸尾一兩  
空心服。一名  
併金散入綱目

### 解毒四物湯

治崩漏面黃腹痛黃芩黃連黃柏梔子  
生乾地黃當歸白芍藥川芎各一錢右  
剉作一貼水煎服入門。此方乃  
黃連解毒湯與四物湯合劑也

### 涼血地黃湯

治血崩是腎水陰虛不能鎮守包絡相  
火故血走而崩羌活防風柴胡各一錢  
生地黃當歸各五分知母黃柏荊芥細辛蔓荊子  
黃芩川芎藁本黃連升麻甘州各三分紅花一  
右剉作一貼水煎服之入門

### 固經丸

治經水過多黃芩白朮龜版各一兩椿根白  
皮七錢黃柏炒三錢香附子童便浸焙一錢  
半右爲末酒糊和丸梧子  
大白湯下五七丸入門

### 開鬱四物湯

治崩漏多因心氣所使而下故青蘗  
先富後貧皆是也香附米炒當歸身白  
芍藥酒炒熟地黃白朮各一錢川芎黃芪蒲黃炒  
地榆人參各五錢升麻三分右剉作一貼煎服傳

### 升陽調經湯

治內傷中氣下陷暴崩不止柴胡羌活  
蒼朮黃芪各一錢當歸防風升麻藁本  
甘草各七分蔓荊子五分獨活三分  
右剉作一貼水煎服以飯壓之入門

益胃升陽湯

治血塊暴下並水泄俱作是前後二陰有有形血脫竭於下也血脫益氣古聖人之法此陽生陰長之義也方見內傷

升陽除溼湯

治崩漏不止因脾胃虛而心胞乘之故血漏而下黃芪蒼朮羌活各一錢柴胡升麻防風藁本甘艸炙各七分蔓荊子五分獨活當歸各三分右剉作一貼水煎服東垣

柴胡調經湯

治同上蒼朮一錢半柴胡一錢羌活獨活藁本升麻各七分葛根當歸甘草各五分紅花二分右剉作一貼水煎服東垣已上四方皆升舉之劑先服益胃升陽湯不止却服後二方乃大舉大升助春夏二溼之久陷下之至治也綱目

伏龍肝散

治衝任經虛崩漏不止臍腹冷痛川芎艾葉各一錢半伏龍肝一錢赤石脂麥門冬各七分當歸乾薑熟地黃肉桂甘草各五分右剉作一貼入棗二枚煎服或為末米飲調一錢服門人

丁香膠艾湯

治崩漏不止間有如茅屋漏水或下白帶臍下如水當歸一錢半生艾葉一錢二分阿膠珠七分川芎丁香各五分熟地黃白芍藥各四分右剉作一貼水煎服東垣

當歸芍藥湯

治經漏不止氣弱因倦此中氣虛弱下陷之甚蒼朮白朮當歸白芍藥各一錢半黃芪一錢陳皮熟地黃各五分炙甘草生地黃各三分柴胡二分右剉作一貼水煎服東垣

奇效四物湯

治血崩神效四物湯加阿膠珠艾葉黃芩共七錢右剉作一貼薑五片煎服效得

如聖散

止血崩崩棕櫚烏梅各一兩乾薑一兩半右並燒存性為末每二錢烏梅湯酒調下空心心丹

立效散

治血崩當歸蓮花藥白綿子紅花芽花各一兩右剉紙包鹽泥固濟火煨存性為末入麝香少許每二錢溫酒調下空心東垣

全生活血湯

治崩漏太多昏冒不省眼自無所知覺蓋因血暴凶也血去則心神無所養暴

損氣血豈能久活今當補而升舉之。以助其陽。則目張神不昏迷矣。今立一方。補血養血。生血益陽。以補手足厥陰之不足。白芍藥升麻各一錢。防風羌活獨活柴胡當歸身葛根甘草各七分。藁朮本川芎各五分。生地黃熟地黃各四分。蔓荊子細辛各三分。紅花一分。右剉作一貼。水煎服。東垣。

### 赤白帶下

脾傳之腎病名曰痲。痲小腹寬熱而痛。出白。白濁之類也。內經。任脈為病。女子帶下。痲聚註。日任脈自胞上過帶脈貫於臍上。故為帶下。帶脈起于季肋章門穴。名似束帶狀。今溼熱寬結不散。故為病也。寬者結也。屈也。屈滯而病。熱不散也。赤者熱入小腸。白者熱入大腸。原其本皆溼熱結于脈。故津液涌溢。是為赤白帶下。臍下痛陰中綿綿而下也。保命。小腹寬熱結於任脈。自胞上而過帶脈。出於大小腸之分。洩出白液淋瀝以下。故曰帶下。與赤白濁一般。但不痛耳。入門。婦人帶下。是第 一 等 病。命 人 不 產 育 宜 急 治 之。扁鵲過邯鄲。

### 帶下治法

聞貴婦人所以專為帶下醫也。綱目。婦人帶下。脈浮惡寒。漏下者不治。脈經。帶與漏俱是。胃中痰積流下。滲入膀胱。出於大小腸。空升提之。甚者上必用吐。下用二陳湯。方見痰飲。加蒼白朮升麻柴胡或蒼栝檮皮丸丹心。婦人月事不調。暮則發熱。小腹裏急。手掌煩熱。唇口乾燥。何也。師曰。此病屬帶下。何以故。曾經半產。瘀血在。小腹不去。何以知之。其證唇乾燥。故知之。溫經湯。方見上。主之。仲景。帶下是溼熱。為病。赤屬血。白屬氣。主治燥溼為先。丹心。赤白帶宜伏龍肝散。方見上。苦練丸。白芍藥散。肥人白帶。是溼痰宜蒼栝檮皮丸。瘦人是熱宜蒼栝檮皮丸。通用補經固真湯。白飲丸。補宮丸。四神丸。清白散。久帶下。陽氣虛極。下流白滑。如涕。腥臭。多悲不樂。宜酒煮當歸丸。固真丸。桂附湯。入門。孕婦白帶宜苧朮檮皮丸。室女帶下宜琥珀朱砂丸。帶下必須斷厚味。入門。

蒼栢樗皮丸

治肥人白帶是溼痰蒼朮黃栢樗根白皮海右半夏製南星炮川芎香附子乾薑各等分右為末醋糊和丸梧子大白湯下五七十九丸夏月去乾薑代滑石入門

苦練丸

治熱入大小腸為赤白帶下最妙苦練子碎酒浸苗香炒當歸各等分右為末酒糊和丸梧子大每取三五十九丸空心溫酒下保命

白芍藥散

治赤白帶久不止白芍藥二兩乾薑五錢右各炒黃色為末米飲調下二錢日二服治瘦人帶下是熱黃芩黃栢樗根白皮滑石川芎海右青黛當歸白芍藥各等分右為末醋糊和丸梧子大白湯下五七十九丸入門

補經固真湯

治白帶脈訣曰崩中日久為白帶漏下多時骨木枯言始病血崩久則血少復以其陽故白滑之物下流不止血海將枯也乾薑細末人參各二錢郁李仁泥柴胡甘草炙陳皮不

去白黃芩生各一錢白葵花七朵右剉除黃芩以水二盞先煎藥至一盞七分再入黃芩煎至一盞空心熱服以羹饑壓之東垣

白斂丸

治衝任虛寒帶下純白鹿茸燎去毛醋蒸焙二兩白斂金毛狗脊各一兩右為末艾煎醋湯打糯米糊和丸梧子大空心心溫酒下五七十九丸得效

補宮丸

治白帶及白淫鹿肉霜白茯苓白芷白朮烏賊魚骨白薇白芍藥牡蠣粉山藥各等分右為末糊丸梧子大空飲下五十九丸丹心

四神丸

治白帶香附米八兩以酒醋鹽水童便各浸二兩過三日乃出炒蒼朮四兩米泔浸牡蠣粉炒縮砂炒樗根白皮蜜水炒各二兩右為末以黃米煮飯和丸梧子大空心酒下五七十九丸醫

清白散

治白帶當歸川芎白芍藥生地黃酒洗黃栢鹽水炒貝母樗根白皮酒炒各一錢乾薑炒



黑甘草各五分右剉作一貼薑二三片水煎服醫鑿

### 酒煮當歸丸

治白帶長流不止腰以下如在冰雪中面白血肌肉消瘦此上中下三陽真氣俱虛也當歸一兩良薑附子炮各七錢茵香五錢右剉以好酒一盞半同煮至酒盡焙乾乃入炒黃鹽全蝎各三錢柴胡二錢炙甘草川練子丁香木香升麻各一錢玄胡索四錢右同為細末酒麵糊和丸梧子大空心淡醋湯下五七十九丸東垣

### 固真丸

治白帶久不止臍腹冷痛乾薑四兩龍骨當歸各二兩柴胡白石脂各一兩黃柏白芍藥各五錢右為末麪糊和丸梧子大白湯下二三十丸以飯壓下入門

### 桂附湯

治白帶腥臭多悲不樂大寒之證附子炮三錢肉桂一錢黃柏知母各五分右剉作一貼水煎服東垣

### 芩朮樗皮丸

治孕婦白帶黃芩白朮各三錢樗皮白芍藥山茱萸各一錢半白芷黃連各二錢黃柏一錢右為末酒糊和丸梧子大白湯下五十九丸孕婦帶下專是溼熱也入門

### 琥珀朱砂丸

治室女經水初下一時驚悸或感風冷以致經水止而即患帶下琥珀朱砂各二分半歸沒藥各四錢乳香一錢麝香朱砂各二分半右為末水丸芡實大一丸溫酒磨服入門

### 吐下療白帶

一婦人病白帶如水漏下臭穢不可近水不禁固故如此也夫水自高趨下宜先絕其源乃以瓜帶散瀉痰二三升次日服導水丸下活本十餘行三遍汗出周身至明朝病人云汚已大下矣次用寒涼之藥服及半載生一男子和

### 一方

名曰白芷丸治帶下腸有敗膿淋露不已腥穢殊甚遂至臍腹更增冷痛此為敗膿血所致須以此推膿單葉紅蜀葵根二兩白芷一兩白芍藥白礬各五錢右為末蠟丸梧子大空心米飲下

十五丸。或膿，盡別以他藥補之。如無，葵根以蘇木節代之。入門。

### 五色帶下

五崩何等類。師曰：白崩者形如涕，赤崩者形如絲，黃崩者形如爛瓜，青崩者形如藍，黑崩者形如血也。脈經曰：五色帶下，由傷肝則青，如泥色，傷心則赤，如紅津，傷肺則白，如鼻涕，傷脾則黃，如爛瓜，傷腎則黑，如血。入門。所下五色各應五藏，五藏俱虛，五色併下，是皆血之為病也。得效。五色帶下宜胃風湯。方見大便。五積散。方見寒門。去麻黃，加荊芥穗，伏龍肝散。方見上。溫清飲地榆散。

### 溫清飲

治崩漏不止，五色相雜，面黃腹痛寒熱往來。一名解毒四物湯。方見上。

### 地榆散

治漏下五色黃瘦虛竭。地榆三兩，劉醋一升，煮十餘沸，空心熱服一合。入門。治五色崩漏，香附子去毛搗碎，醋煮半日，焙為末，每一錢水飲調下。空心神效。本事。

### 香附散

### 寒入血室

月經不通，逆臍寒，疝痛，其脈沈緊，此由寒氣客於血室，血凝不行，所以作痛。宜桂枝桃仁湯。

### 桂枝桃仁湯

桂枝、赤芍藥、生乾地黃、酒洗各二錢，甘草炙一錢，桃仁三十箇，右剉作一貼，入生薑三片，棗二枚，水煎溫服。丹心。瑞金散亦良。方見上。

### 熱入血室

婦人傷寒發熱，經水適來，適斷，晝日明了，夜則譫語，如見鬼狀，此為熱入血室。宜用柴胡破瘀湯或調經湯。

### 柴胡破瘀湯

治熱入血室及畜血證。柴胡二錢，黃芩半錢，芍藥當歸生地黃各一錢，桃仁五靈脂甘草各五分，右剉作一貼，水煎服入門。

### 調經湯

治熱入血室。柴胡生地黃各一錢，半夏赤芍藥當歸黃芩各一錢，半夏人參川芎甘草各五分。

分右剉作一貼入薑三片棗二枚水煎服海藏

### 經斷復行

婦人四十九歲已後天癸當住每月却行或過多不止宜芩心丸子芩丸當歸散加味四物湯

### 芩心丸

治婦人天癸過後復行或漏下不止條黃芩二兩泔浸一作醋浸一日炙乾又浸又炙如此七次為末醋糊和丸梧子大每七十丸空心溫酒送下日二服瑞竹

### 子芩丸

治同上條黃芩四兩剉醋浸透紙裹煨七次當歸酒洗香附米醋炒各二兩右為末醋糊和丸梧子大空心酒下五七十九丸醫鑿

### 當歸散

治婦人天癸已過期經脈不勻或三四月不行或一月再至腰腹痛內經云七損八益謂女子七數盡而經不依時者血有餘也不可止之但念得依時不腰痛為善當歸川芎白芍藥炒

條黃芩炒各一兩白朮五錢右為末每服二錢空心酒調下日二本事良方有山茱萸一兩半

### 加味四物湯

治經斷後多年忽然再行遂成崩漏腹痛寒熱四物湯四錢加人參吳茱萸各一錢右剉作一貼入薑三片棗二枚水煎服得效

### 單方 凡四十一種

### 伏龍肝

即竈心土也主婦人崩中帶下為止血之聖藥蓋燥可去溼也湯液。治血露蠶沙阿膠各一兩伏龍肝半兩同為末溫酒調下二錢本草

### 百艸霜

治血崩。百艸霜末二錢狗膽汁拌勻分作兩服以當歸酒調下本草

### 芩心丸

治月候不通血閉癥瘕取末一錢醋湯下空心本草

### 乾地黄

治胞漏下血或煎服或丸服並佳本草

益母草

治赤白帶下花開時採搗為末  
空心酒調二錢日三服本草

蒲黃

止崩漏及赤白帶下炒取二  
錢溫水調服或丸服本草

當歸

主崩漏及月水不利煎服並佳  
當歸四錢乾漆三錢為末蜜丸酒下十五丸良方

黃芩

下血閉治淋露下血本草  
末二錢以燒酒調下空心良方

芍藥

治血閉不通煎服末  
服丸服並佳本草

白芷

治崩漏及赤白帶下煎服末服皆佳  
帶白芷一兩烏賊魚骨二箇燒胎髮一團煨石  
為末空心酒下

下二錢良方

酸漿草

治赤白帶下陰乾為末  
空心酒下二錢本草

地榆

主帶下十二病一日多赤二日多白三日月水  
不通四日陰蝕五日子藏堅六日子門僻七日

合陰陽患痛八日小腹寒痛九日子門閉十日子  
宮冷十一日夢與鬼交十二日五藏不定又治崩  
漏不止煎服末服並佳本草  
赤白帶骨立者  
地榆一斤剉水熬成膏空心服二合日二良方  
治崩漏煎服末服並佳本草  
劉酒五盞煎至一盞去滓下生地黃汁一盞再  
煎二三沸分

煎二三沸分

艾葉

主崩漏及帶下煎服之  
阿膠珠五錢乾薑炮黑一錢同煎服本草

大薊小薊

並主崩漏及赤白帶搗取汁服本草  
血崩取根五兩茅根三兩酒煮服良方

牡丹皮

主月經不通煎服  
末服並佳本草

三稜

通月經破血瘕煎服  
末服丸服並佳本草

玄胡索

主月經不調崩中淋露  
煎服末服丸服並佳本草

六黃

主血閉脹及諸老血留結成瘰煎服丸服並佳 本草

桑木耳

主月水不調崩中帶下月閉血凝酒煎服或燒為末酒服二錢。槐木耳亦同 本草

蕎麥麵

治赤白帶下不拘多少以雞子清和丸白湯空心下三五十九丸即愈 回春

樗根白皮

治崩漏及赤白帶取白根切一大握水一升煮分二服或為末蜜丸服亦佳 回春

椽實殼

主崩中帶下燒灰和米飲服。取殼與蒼耳燒為末以加白芷乾薑炮四物湯調下 正傳

棕櫚皮

治崩漏帶下燒灰與白礬枯為末酒服二錢又與絲瓜燒灰等分為末鹽湯調下 本草

牡蠣

治崩漏及赤白帶下取粉醋調作丸再煨研細從用艾醋湯熬膏和丸艾醋湯下五十九丸 綱目

鼈甲

治漏下五色羸瘦炙黃為末酒下一錢又取鼈肉作羹常食之佳 本草

蠶退紙

主崩漏帶下燒為末米飲調服 本草

烏賊魚骨

治血枯又通月經療血崩血漏為末丸服或末服皆佳 本草

鰻鱺魚

療婦人帶下百病作羹食或燒食皆佳 本草

牡鼠屎

治室女月水不通燒灰為末酒下一錢神效勿令知 本草

蜃蟲

主室女月水不通逐瘀血散積血破血閉去翅足炒為末醋湯調下或丸服之 本草

水蛭

治同上破血最良須切斷同石灰再三炒為末或末服或丸服 本草

五靈脂

行經血有功治血崩不止及赤白帶下半生半炒為末酒下一錢或丸服之 心

荊芥穗

治崩漏不止燒存性為末每二錢童尿調下良方

蜀葵花

赤花治赤帶白花治白帶為末溫酒下二錢單葉紅蜀葵根治帶下排膿血極驗 本草

水芹

療崩漏帶下作葶藶或煮或生食並佳 本草

鹿角膠

主崩漏赤白帶下炒為末酒下  
二錢或丸服或煎服良 本草

鹿茸

治崩漏赤白帶下灸為末酒服一錢或丸服之 本草  
鹿角燒灰服亦佳

雀肉

治血崩帶下或燒食  
或作煎食之 本草

牛角鯁

止血崩不止及赤白帶下燒  
灰酒下二錢或作丸服 本草

黃狗頭骨

主崩漏及赤白帶下燒為末酒下一錢或作丸服之  
陰莖及陰卵上帶下十二疾

燒作末酒服一錢  
或丸服之本草

鍼灸法

月經不調取陰獨中極二陰交腎俞氣海  
里綱目。崩漏不止取血海陰谷三陰交行間太  
衝中極綱目。赤白帶取中極腎俞氣海三陰交  
章門行間。赤白帶帶脉穴灸之奇一女子患此灸  
此穴鬼附身云灸著我我即去俄而即差資生。

崔氏四花穴治帶下如神綱目。赤帶取中極氣  
海委中。白帶取曲骨承陰中極綱目。經斷久  
忽大崩下取豐隆石門  
天樞中脘氣海綱目

三尸蟲

中黃經曰一者上虫居腦中二者中虫居明堂  
三者下虫居腹胃名曰彭瑒彭質彭矯也惡人  
進道喜人退志上田乃元神所居之宮惟人不能  
開此關被尸虫居之故生死輪迴無有定期若能  
握元神棲于本宮則尸虫自滅真息自定所謂一  
竅開而萬竅齊開大關通而百骸盡通則天真降  
靈不神之神所  
以神也養性書

去三尸蟲丸

生地黃三斗東向竈葦火煎三沸納清  
漆二升以煎七攪之日移一尺納黃丹  
三兩復移一尺內瓜子汁三升復移一尺納太黃  
末三兩微火煎勿令焦丸如梧子大空心下一丸

三日濁血下鼻中二十日諸虫皆下  
五十日百病皆愈面有光澤得效

### 又方

生漆二升無菁子三升為末太黃六兩為末酒  
一升半右以微火合煎令可丸九如梧子大空

心下二丸十日濁血下鼻中二十日虫皆  
爛下五十日身光澤一年行及奔馬得效

### 九蟲

諸虫皆因飲食不節或過食腥膾生冷以致積久  
成熱溼熱熏蒸痰瘀凝結隨五行之氣變化而為  
諸般奇怪之形其名有九。一曰伏虫長四寸許  
為諸虫之長即長虫也二曰虺虫長尺許貫心即  
殺人即食虫也三日白虫長一寸母子相生其形  
轉大而長亦能殺人即寸白虫四曰肉虫狀如爛  
杏令人心煩滿悶五日肺虫其狀如蚕令人咳嗽  
六曰胃虫狀如蝦蟆令人嘔吐噓逆嘈雜愛喫泥  
炭生米茶鹽薑椒等物七日弱虫又名膈虫狀如  
瓜瓣令人多唾八曰赤虫狀如生肉令人腸鳴九  
曰蟻虫狀如菜虫形至細微居廣腸多則  
為痔劇則為癩癰疥癰宜貫衆丸外基

### 貫衆丸

去三尸九虫雷丸一兩半殺赤虫貫衆一兩  
二錢半殺伏尸虫狼牙殺胃虫白蠶蚕殺膈  
虫各一兩白藿蘆殺尸虫乾漆殺白虫厚朴殺肺  
虫雄黃殺尸虫各七錢半右為末蜜丸梧子大新  
汲水下五丸三服後漸加至十九丸至  
二十日三尸九虫盡滅而下正傳

### 五臟蟲

人勞則生熱熱則生虫心虫曰蛔脾虫曰寸白  
腎虫如方截絲縷肝虫如爛杏肺虫如蚕皆能  
殺人惟肺虫為急肺虫居肺葉內蝕肺系故成瘵  
疾咯血聲嘶藥所不到為難治也千金。方服癩  
瓜散方見下

### 溼熱生蟲

溼熱鬱積則生虫藏府虛則侵蝕丹心。溼  
熱生虫正如今人俗驗禾苗雨洒日照禾節  
生虫此說明矣人患虫積者或飢餓失攝或臃膾  
白酒或炙食牛羊或啖芻鼈中脘氣弱溼熱少運  
故生寸白蛔蠅諸虫形如蚯蚓又  
相似團魚曰血鼈小兒最多。回春





可忍取寒食餠云命糖三升日三服遂吐出龍有兩頭三五枚乃差仲景。誤飲駝交水成瘕腹滿痛雄黃服之入門。通用  
七轉靈應丹方見下萬應丸

### 雄砂丸

善殺諸虫貫衆酸石榴皮各五錢鶴虱蕪荑乾漆白疉各三錢朱砂雄黃雷丸甘遂各一錢半右為末米粉煮糊和丸麻子大每十丸五更時粥飲下加麝香少許尤佳入門

### 萬應丸

善下諸虫大黃八兩檳榔五兩黑牽牛頭末煎汁熬膏和丸梧子大先用沈香末為衣次用雷丸末為衣又用木香末為衣五更時以砂糖水吞下二丸入門

### 蛔厥吐蟲

心疼靜而復煩須臾復止得食而嘔又煩吐蛔蟲為蛔厥。蛔厥者當吐蛔病者靜而復時煩此為藏寒上入膈故煩須臾復止得食而嘔又煩者蛔聞食臭出其人當自吐蛔烏梅丸主之

之病人有寒復發汗胃中冷必吐蛔先用理中湯方見寒門入烏梅二箇煎服次服烏梅丸仲景

○蛔厥者胃寒所生經曰蛔者長虫也胃中冷則吐蛔不可用冷藥宜理中湯加炒川椒檳榔煎水吞下烏梅丸最效丹心。經云虫貫心則殺人欲驗之小腹大痛不可忍或吐青汁黃綠水出涎法或吐虫出發有休止宜蕪荑散化虫丸得效。小兒虫痛欲絕宜靈礬散回春。蛔厥心痛宜安虫散化虫散追虫取積散虫不療則子母相生無有休止。小兒口鼻中出黑色虫不治得效

### 烏梅丸

治蛔厥心痛烏梅十五箇黃連七錢半當歸川椒細辛附子炮桂心人參黃柏各三錢右為末醋浸烏梅取肉和藥末搗極令勻丸如梧子米飲下二十丸得效

### 蕪荑散

治蛔咬心痛蕪荑雷丸各五錢乾漆炒烟盡一錢右為末溫水調二錢服小兒調半錢得效

### 化蟲丸

治蛔厥心痛腹痛胡粉炒白礬半生半枯檳榔苦練根各五錢鶴虱三錢右為末麩糊和丸

### 化蟲散

梧子大人二十丸小兒五丸以淡米飲入香油  
 一二三點攪勻吞下虫小者化為水大者自下局方  
 治蛔厥心痛腹瀉口流涎雷丸二箇檳榔二箇  
 鶴虱二錢使君子肉七箇右為末入輕粉一  
 字分作兩服當晚取猪肉一兩切片以皂角汁浸  
 一宿至曉微火炙熟又以香油塗肉取一服藥末  
 糝肉上空心嚼下至  
 午間更自下得效

### 靈礬散

治小兒蛔厥心痛五靈脂二錢枯白礬五分  
 右為末每二錢水煎服當吐虫即止 醫鑑

### 安蟲散

治虫積痛右以化虫丸材為細  
 末每一錢米飲調下局方

### 追蟲取積散

治虫積蕪荑雷丸錫灰使君子檳榔黑  
 牽牛子頭末大黃鶴虱木香各等分右  
 為末蜜丸麻子大茶清下二二十九丸或  
 為末以蜜水或砂糖水調一匙服 醫鑑

### 溫胃安蟲

一女患惡心吐虫累治不差每用殺虫藥  
 則吐愈多孫兆診之曰六脉皆細非虫脈

也乃藏寒而虫不安因而吐出後用殺虫藥虫為  
 藥所苦不能自安所以吐愈多也取硫黃附子炮  
 各一兩為末米糊和丸麻子大米飲  
 下三十九丸遂不吐後不復作細目

### 酒蟲心痛

楊仲臣病心痛此人常好飲酒約飲二二三  
 盃必奔走頓兩足三五七次其酒稍散左  
 能復席飲至前量一醉必五七次至明嘔青黃水  
 數日後變魚腥臭六七日始安戴人口酒虫也宜  
 涌之乃吐虫一條赤黃色長六七寸  
 口目鼻皆全狀如蛇其疾即愈子和

### 寸白蟲

寸白虫色白形扁居腸胃中時或自  
 下乏人筋力耗人精氣宜碧金散

### 碧金散

治寸白虫苦練根一兩鶴虱檳榔使君子肉  
 青黛各五錢麝香二錢半右為末大人二錢  
 小兒半錢空心以猪  
 肉煮湯調下得效

### 一方

療寸白虫錫灰蕪荑檳榔為末每二錢空心取  
 米飲調下極佳。子每覺心中多嘈嘔疑是虫

漫服此藥，翌日下寸白一撮，中有長虫一  
條，長一尺五寸，一則皆寸斷矣。本事方

又方 榴根皮一握，濃煎湯，調檳榔末一錢，先取炙栝  
肉一塊，細嚼嚙汁，去肉却取

藥頓服，午間虫盡下，得效

應聲蟲 人每言語時，喉中有物作聲相應，名曰應聲虫。  
昔有人患此病，醫者教誦本草，隨物皆應，至雷

丸則無聲，遂服數枚而愈。入門。腹中有物作聲，  
隨人言語，名曰應聲虫，用板蓋汁一盞，分三次服，  
之即愈，得效。

狐惑蟲 見傷寒門

消渴有蟲 見消渴門

痔瘻有蟲 見後陰門

諸瘡有蟲 見諸瘡門

齒痛有蟲 見牙齦門

勞瘵蟲 勞瘵又名傳尸，病人死後復易家親一人，故曰  
傳尸，亦名傳疰，其病自上注下，與前人相似，故

曰疰，有屋傳服，傳食，傳之異，死後又注易傍人，乃  
至滅門是也。綱目。瘵虫之形，或似蟻，或似鼠，形或如爛麵，  
絲馬尾，或似蝦蟆，或似刺蝟，或似鼠，形或如爛麵，  
或有足無頭，或有頭無足，或化精血歸於元陽之  
內，種種形狀，實難辨之。若傳至三人，則如人形，如  
鬼狀，得效。瘵疾之因，多有少年時血氣未定，酒  
色傷損，其熱毒鬱積，生異物，惡虫，蝕人藏府，精血  
變生，諸般奇疰之物，其待奉之人，熏陶日久，受其  
惡氣，多遭傳染，深是以氣虛，腹餒，最不可入勞瘵之  
門。吊喪間，疾衣服器用，中皆能乘虛而入。勞瘵之  
驗瘵法 勞瘵傳尸，皆有虫，先燒安息香，烟出，病人吸  
之不嗽，非傳尸也。若烟入，咳嗽不止，乃傳尸也。

宜服太乙明月丹方見下。又法用乳香燒熏病人之手乃仰手當以帛覆其上熏良久手背上出毛長寸許白而黃者可治紅者稍難青黑者灰最驗若熏之良久無毛者即非此證也。綱目  
勞瘵病證 瘵有六證潮熱盜汗咯血痰嗽遺精泄瀉也輕者六證間作重者六證兼作蓋火炎於上則為潮熱咯血火動於下則為遺精泄瀉。入門。瘵病初得半卧半起號為殘瘵氣急痰嗽名曰肺痿骨髓中熱稱為骨蒸內傳五藏名為復連因虛損而得名為勞極男子自腎傳心心傳肺肺傳肝肝傳脾脾傳腎傳肝傳脾女人自心傳肺肺傳肝肝傳脾脾傳腎傳盡則灰入門。病證太緊令人寒熱盜汗夢與鬼交遺精白濁髮乾而聾或腹中有塊或腦後兩邊有小結核心胃痛悶肩背疼痛兩自不明四肢無力膝股痠疼多卧少起狀如佯病每至平旦精神尚好日午向後四肢微熱面無顏色喜見人過常懷忿怒行立脚弱睡卧不安夢見先人或多驚悸有時咳嗽痰涎稠粘或咯膿血如肺痿狀或時下

痢羸瘵困乏口燥鼻乾臉紅唇赤雖思飲食不能多食或在須臾精神尚好猶若涸魚不覺灰矣得效。勞瘵主陰虛蓋自子至己屬陽自午至亥屬陰陰虛則熱在午後子前竅屬陽陰虛則汗從竅時盜出也升屬陽降屬陰陰虛則痰涎上逆而連綿吐也。丹心

### 瘵不治證

身瘦屬火因火燒燥也肉脫盡者難治。丹心。瘵疾至於骨痛骨痠聲沈聲啞色枯面黧斷不可治。直指。勞瘵咽瘡失音者或虛勞泄不止者亦灰入門。

### 殺諸蟲服藥法

道藏經中載諸虫頭皆向下行自初一月胎以前蓋為此也。綱目。上半月虫頭向上易引虫頭向上然後用藥打出得效。瘵虫靈異所用藥物永不得與病人知之。直指。三尸九虫種

種靈異用藥及灸莫令病人知之恐其覺悟永難取也蓋此虫性已通靈務在精審勿令其有悟可也得效○凡服取虫藥前日勿食晚飯明朝極飢時先嚼燒肥肉一片嚥汁後乃服藥綱目

**治諸蟲藥**  
凡取虫作藥之法禁聲勿語道作藥則虫便下驗本州○諸虫在人腹中子母相生漸至滋盛當破積殺虫方見木香三稜散下虫散追虫取積散方見上妙應丸七轉靈應丹萬應丸方見遇仙丹追虫丸萬病解毒丹方見解毒五仙丸○治瘵之法一則殺其虫以絕其根本一則補其虛以復其真元若病勢已劇元氣已脫雖依法取虫亦無一生只可絕後人之傳注取正傳○勞瘵主陰虛痰與血病四物湯方見血門加炒黃柏竹瀝童便薑汁丹心○勞瘵傳尸寒熱交攻久嗽咯血日漸羸瘦先服三柳湯方見咳嗽次與蓮心散萬不失一丹心○勞瘵殺虫空太乙明月丹天靈蓋散紫金錠子五枝散神搜散○勞瘵補虛空瓊玉膏紫河車丸疑神飲子入門○古人云勞瘵三十六種惟

陰德可以斷之人患此疾或入山林或居靜室清心靜坐即齒焚香節食斷慾專意保養庶乎可免若不遵此禁忌雖服藥無效入門○勞瘵傳尸之疾熏治之藥非一而鮮有驗者惟取末後灰者焚之可以無傳矣瑣瓊

**木香三稜散**

治腹中有虫面色萎黃黑牽牛子半生半炒取頭末五錢大黃三錢大腹子檳榔雷丸錫灰醋炒三稜煨蓬朮煨木香各二錢右為末每三錢空心蜜水調下先嚥肉汁乃服藥瑞

**下蟲散**

治腹內諸虫使君子肉檳榔各一錢大黃五分右為末以苦練根煎湯調下醫鑿

**妙應丸**

治虫積檳榔一兩二錢黑牽牛頭末三錢大黃雷丸錫灰蕪荑木香使君子各一錢右為末用蔥白煎湯露一宿和丸粟米大每四錢五更蔥湯吞下取寸白虫以石榴根皮煎湯下小兒服一錢或五分天明取下虫物此藥不動真氣有虫即下虫有積即下積有氣即消了一服見效入門

七轉靈應丹

治諸般虫積即妙應丸除使  
君子一味也服如上法丹心

遇仙丹

治虫積黑牽牛子半生半炒取頭末四兩二  
稜蓬木茵陳檳榔俱生用各五錢右爲末每  
藥末四兩白麪一兩皂角五錢浸揉汁煮糊和丸  
梧子大每三錢五更茶清送下病淺者一服見效  
病深者再服必候惡物下盡爲度所下之虫曰穿  
心虫曰血鼈虫曰傳尸虫曰肺虫曰疾心虫曰馬  
尾虫曰積血虫曰細虫長虫寸白虫其狀不一或  
作五色或如魚凍此乃王經畧赴廣東得法山嵐  
瘴氣肚腹脹滿百藥無效偶得一道人付此藥  
服之一下虫一條狀如蛇長二寸餘病乃愈醫鑒  
下虫積黑牽牛子頭末一兩六錢三錢使君  
子肉二錢木香檳榔蕪黃錫灰各一錢二分  
右爲末先將皂角與苦練根皮濃煎一大椀熬成  
膏和丸梧子大將沈香末爲衣又以雷丸末爲衣  
每五十丸空心砂糖  
水下下虫乃愈回春

追蟲丸

治諸虫如神大黃四兩皂角雷丸苦練根各  
一兩木香二錢右爲末酒糊和丸梧子大茶  
清下三四  
十丸回春

五仙丸

治諸虫如神大黃四兩皂角雷丸苦練根各  
一兩木香二錢右爲末酒糊和丸梧子大茶  
清下三四  
十丸回春

蓮心散

治勞瘵當歸黃芪甘草鼈甲醋炙前胡柴胡  
獨活羌活防風防己茯苓半夏黃芩陳皮阿  
膠珠官桂芍藥麻黃不去根節杏仁蓮花藥南星  
川芎枳殼各五分芫花醋炒黑色一撮右剉作一  
貼薑三片棗二枚水煎服須待吐有異物芫花漸  
減少蓋芫花反甘草所以殺虫炒之所以斷熱去  
寒妙在此  
處丹心

太乙明月丹

治傳尸勞瘵鬼尿二兩天靈蓋酥炙鼈  
甲酥炙各一兩雄黃木香各五錢輕粉  
二錢半右爲末以好酒一升大黃末半兩熬膏和  
丸彈子大朱砂爲衣五更初童便和酒化一丸服  
勿令人知必吐虫物未效次日  
再服綱目○得效方名雄黃丸

紫金錠子

治傳尸勞瘵。一女久患勞瘵，為尸虫所  
啣磨，一錠服之，一時吐下小虫十餘條，後  
服蘇合香丸半月，如常。此藥廣施，瘵病無不驗。入  
門。一家兄弟五人，並患傳尸勞瘵，已死。者三人，有方  
士教，令服紫金錠，遂各服一錠，一人下惡物，如膿  
狀，一人下灰虫，皆愈。醫鑒。一名萬病解毒丹方，  
見解毒。

天靈蓋散

下瘵虫，天靈蓋兩指大，以檀香湯洗過，酥  
炙，檳榔五箇，阿魏甘遂，麝香，安息香各二  
錢，朱砂一錢，右為末，每服三錢，別以薤白蔥白各  
十四莖，青蒿二握，甘州桃枝，柳枝，梅枝，俱東引者，  
各五寸，桑白皮，石榴根皮各一片，以童尿四升於  
磁器內，文武火煎至一升，分作三服，每服一服，調  
前藥末，五更初服，男患，女煎，女患，男煎，服藥後如  
欲吐，用白梅含之，五更末須下，勞虫或惡物，黃水  
黑糞，如未下，又進一服，天明更進一服，如瀉不止，  
用龍骨黃連等分為末，三錢，白水調服，白粥補之。

入門。有一婦人，兩男子俱患勞瘵，服此藥，婦人  
下二虫，如蜈蚣狀，一男下赤小虫數十，中有二虫，  
色微紫，大於衆虫，頭有細毛，一男下一物，  
如烏梅之狀，檢之有足，正類蜘蛛類聚。

五枝散

取下傳尸勞虫，桃枝，李枝，梅枝，桑枝，石榴枝，  
並取東向小枝，各七莖，長三寸，青蒿一小握，  
苦楝根七寸，生藍青七葉，蔥白連根洗，七箇切，右  
以童尿二升半煎取，其生去滓，入安息香，蘇合香，  
阿魏各一錢，煎至一盞，濾清，入朱砂，雄黃，雷丸，枯  
白礬，硫黃各半錢，為末，檳榔末一錢，麝香二分半，  
調和，分作二服，月初旬五更空心一服，若未下，早  
朝再服，或吐或下，虫物惡積，如出大虫，急用鐵錐  
取，烈火焚之，收入磁瓶，中埋淡山中，病人  
人衣服床席並皆火燒，埋僻處，直指。

神授散

殺傳尸瘵虫，紅椒二斤，去子，反合口者炒出  
汗，右為末，每一錢，一作二錢，空心米湯調下，  
如暈悶不能禁，即以酒糊和丸，梧子大，空心服三  
五十丸，名神授丸，昔有人與病勞婦人交，遂得疾。

遇一異人云勞氣已入藏命急服二斤其病當去  
如言服之幾盡大便出一虫狀如蛇遂念後人服  
亦驗得效

### 瓊玉膏

治勞瘵滋血補氣固元氣之聖藥本方云以  
一料分十劑可救十人勞瘵正謂此也

### 紫河車丸

治傳尸勞瘵兩月皆可愈其餘勞怯一月  
平復紫河車焙乾一具鼈甲醋炙五錢青  
芩胡黃連大黃苦參黃柏知母貝母敗鼓皮心人  
中白各二錢半草龍膽甘艸各二錢犀角蓬朮  
確各一錢半辰砂一兩水飛右爲末蜜丸梧子大  
辰砂爲衣溫酒下二三十九丸腸熱食前服膈熱食  
後服入門

### 凝神飲子

治勞瘵寒熱自汗咯血瘦劇人參當歸白  
芍藥白茯苓神白茯苓黃芪白朮半夏麴五  
味子熟地黃蓮肉麥門冬苦蔓甘草各七分  
右剉作一貼入烏梅一紅棗二水煎服得效

### 辨瘵蟲形色

取下之後先看虫色自知輕重蓋虫先食  
藏府脂膏故其虫色白次食血肉故其虫  
色黃赤次食精髓故其虫紫色精髓盡故其虫黑  
色傳入腎中病人方思死其虫白色可二十日服  
補藥其虫黃赤色可六十日服補藥其虫紫黑色  
此疾已極可百二十日服補藥十中可活一二  
一云虫頭赤食人肉其病可治虫頭白食人髓其  
病難治得效。虫背青赤黃色可療黑色與白色  
乃食精髓不可療也又云虫紅色可治肚下黑色  
者難治肚下白色者萬不一差聖效。瘵虫背黑  
則已入腎藏不可治醫鑑

### 諸蟲畏忌藥

凡虫病忌用甘草蓋虫聞甘則起聞酸則  
止一作靜聞苦則定聞辣則頭伏而下入  
門。治虫不可用甘草甜物蓋虫得甘則動於上  
得酸則靜見苦則安得辛辣則頭伏於下回春。  
虫聞酸則靜見苦則安醫鑑。甘謂甘草餈糖蜂  
蜜砂糖之類酸謂醋烏梅石榴之類苦謂熊膽猪



膽黃柏苦參之類，辨謂芥子川椒生薑之類也。

單方凡四十一種

久服下三尸虫，或末服或丸服，上尸好寶貨，百日下中尸好五味，六十日下尸好五色，二十日下皆爛出，草

**雷丸** 殺三虫及蛔虫，寸白虫，水浸去皮切焙為末，每錢月，初五更調米飲服之。本草

**天門冬** 殺三尸虫，伏尸末，服丸服並佳。本草

**胡粉** 殺三虫，療尸虫尤良。治寸白虫，取胡粉炒一錢，空心和臛中服，大效。本草

**石硫黃** 殺腹藏虫，金液丹服之良。方見寒門

**黑鉛灰** 治有積自吐虫者，取鉛炒成灰，同檳榔末，先嚼肥肉少許，却以砂糖水調服，虫盡下。綱目

嚼肥肉少許，却以砂糖水調服，虫盡下。綱目

**白鐵塵** 大殺三虫，可入丸散藥中用之。鷄子炒白鐵塵酒糊丸服，治寸白虫。正傳

**石菖蒲** 殺腹內諸虫，煎服末。服丸服並佳。本草

**薏苡根** 下三虫，又治蛔虫心痛，取根煮汁作糜食之，又濃煎服一升，大效。本草

**苦參** 殺惡虫，酒漬飲之。本草

**蕪荑** 去三虫，逐寸白虫，能殺諸虫，取二兩，和麩炒黃色，為末，米飲調二錢，服。本草

**艾汁** 殺蛔虫，取一升，空心飲，當下虫。本草

**青黛** 殺惡虫，化為水，此是以藍葉作靛者，作末和水服。本草

**藍青汁** 殺諸虫，皆化為水，飲一升，良。殺三虫，化為降真香末各半錢，麝香一分，研和，月初五更空心調服。指

貫衆

殺三二虫及寸白虫空心煎服或赤服之良本草

狼牙

殺腹內一切虫。殺寸白虫取為末蜜丸麻子大空心米飲下。一二錢本草

使君子

殺虫治小兒蛔虫尤良取七箇火煨去皮空心熟水嚼下虫盡出。回春

篇蓄

殺三二虫及蛔虫止虫痛煮取濃汁空心服。一升虫即下。本草

鶴虱

殺五藏虫殺虫藥此為最要又主蛔曉虫。蛔厥心痛取為末蜜丸梧子大空心蜜湯下。四五

十丸。虫痛取末二錢空心温醋調下虫當出。大腸虫出不斷斷之復生鶴虱末水調服得效

生地黃

治虫心痛搗取汁搜麩作餛飩或冷淘食之絕作地黃冷淘食之便吐。一。女患心痛氣垂

物如蝦蟆狀其病頓愈。本事

槐木耳

治蛔虫心痛取槐上木耳燒存性為末和承服若不吐飲熱水一升虫即下。本草

川椒

殺疥虫及諸虫煎服丸服皆佳。本草。治瘰癧椒二分苦練根一分作末丸服。尺虫盡從大便

津出煎服亦良。正傳

乾漆

殺三二虫及傳尸勞虫。漆炒令烟盡為末蜜丸梧子大温水下。十五丸或為末温水調。一錢服亦

治。酬厥心痛。本草

檳榔

殺三二虫伏尸及寸白諸虫赤色味苦者殺虫。為末每二錢空心以葱蜜湯調下。即效。本草

榧實

去三二虫又治寸白虫去殼常食七枚。久則其虫自下。盡一斤乃除根。回春

苦練根

殺諸虫及酬虫寸白虫。治五種虫取根白皮為末水飲下。二錢。本草。酬厥心痛取白

皮細切濃煎汁一盞徐徐飲之或以汁煮米作粥服之。下寸白虫及諸虫取白皮細切一兩入黑

豆二十粒水煎臨熟入砂糖。二錢調服虫即下。入門

鰻鱺魚

殺傳尸勞瘵。又殺諸虫。久病疲瘵。人和五味。煮熟常食之。或曝乾炙之。令香。常食亦良。昔有女子病瘵。家人取置棺中。流之於江。漁人取視。猶活。多煮此魚食之。病愈。遂為漁人之妻。

白頸蚯蚓

去二三虫。伏尸。殺長虫。取乾熬。取未和米飲。服。或作汁。服。本草。

金線蛙

殺尸瘵。瘵虫及脚虫。或燒。或者煮。常服之。韋。

石榴東引根皮

瘵虫。取一虫。寸白虫。取皮。一握。濃煎。空。心。服。諸虫。盡。下。本草。

櫻桃東行根

瘵虫。取一虫。及寸白虫。濃煎。空。心。服。本草。

桃葉

治三虫。除尸虫。擣葉。取汁。一升。飲之。本草。

脂麻油

殺一切虫。取油。一合。鷄子。二。下。種。本。確。一。兩。攪。勻。服。之。虫。即。下。種。

馬齒莧

殺諸虫。及寸白虫。生擣。絞汁。服。或煮。熟。和。鹽。醋。空。腹。食。之。虫。自。下。本草。

野鴨

殺腹中一切虫。消十二種。取。煮。熟。食。肉。飲。汁。良。本草。

熊膽

殺虫。又治。心。痛。取。大。豆。許。溫。水。和。服。本草。

貓肝

殺瘵虫。黑。貓。生。取。肝。晒。乾。為。末。月。首。五。更。空。心。溫。酒。調。服。直。搗。

啄木鳥

殺瘵虫。啄木鳥。一隻。活。取。朱。砂。四。兩。為。末。精。取。會。以。鹽。泥。固。濟。火。煨。一。夜。來。日。不。見。大。陽。取。出。不。得。打。破。埋。入。地。中。一。尺。許。經。一。晝。夜。取。出。去。鹽。泥。銀。石。器。內。研。為。細。末。以。好。酒。入。麝。香。少。許。作。一。服。調。下。置。病。者。帳。中。緊。閉。候。之。其。虫。必。從。口。鼻。中。出。急。以。鐵。鉗。鉗。入。沸。油。中。煎。殺。之。正。傳。

童子尿

治勞瘵。取飲之。極效。古人云。服涼藥。百無一。生。飲。溲。尿。萬。無。一。久。惟。脾。胃。虛。及。氣。血。弱。者。必。以。滋。補。藥。中。量。入。以。代。降。火。之。藥。服。時。入。薑。汁。或。甘。草。末。少。許。和。服。尤。佳。入。門。

### 癩肝

治傳尸勞瘵沈頓羸瘁急取癩肝一具陰乾為末溫水調一錢日三服神效本事

### 癩爪

瘵虫居肺葉內蝕肺系故咯血聲嘶最難治癩爪為末溫酒調下神效本事

### 鍼灸法

骨蒸傳尸勞瘵宜早灸雀氏四花穴詳見晚則無及矣○瘵虫居肺間蝕肺系故咯血聲嘶此所謂膏之上膏之下針之不到藥之不及宜早灸膏肓膈肺膈四花穴為佳凡○治勞瘵癸亥夜三變六神皆聚之時解去上體衣服於腰上兩傍微隔處謂之腰眼直身平立以筆點定然後上床合面而卧每灼小艾炷灸七壯虫或吐出或瀉下即安名曰遇仙灸得效○先一日點定腰眼穴至半夜子時交癸亥日期便灸七壯或九壯或十一壯尤效其虫從大便出即焚之醫○骨蒸勞熱灸膏肓二三里○勞瘵骨蒸或板齒乾燥大傾鳩尾各灸二七壯又膏肓肺膈四花大傾等穴若灸之早百發百中○傳尸勞瘵漏泉鍼三分瀉六吸有血可治無血必危豐隆治痰針入一寸瀉十吸丹田

治氣喘鍼入三分  
補二呼已上入河

## 訂正東醫寶鑑內景篇卷之二

