

賜板

訂正東醫寶鑑

一

神 氣 精 身 形

内景篇

ヤ 9

905

3



明  
號 683  
卷 1-28

門 9  
號 905  
卷 3

訂正東醫寶鑑序

訂正東醫寶鑑序  
東醫寶鑑二十五卷朝鮮國醫  
許浚所輯也分辨內景外形湯  
液鍼灸雜病而古今衆說如察  
諸於掌可謂醫業校稽之一助  
乎此書齋來者寡故世人罕知

之於是

命醫官法眼源元通加之訓訂附  
之剗剗使僕爲之序按醫亦學  
問之道也其教多術焉未有其  
學不明而其術精者欲明其學  
則不可不以多讀書矣近世之

醫有恆言曰治病而已奚必讀  
書然後治病是言之戾也治病  
之法豈其書之外乎哉今夫方  
技之肱非不折而所見者異也  
所見者異則疑惑錯亂其弊係  
於死生一大事可不慎歟其學

明則不疑惑其術精則不錯亂  
如其治案瞭瞭然非富青囊者  
不能焉醫之書蓋百無數雖博  
覽之人敢以一朝一夕而究測  
之乎況資財乏用之輩安能藏  
蓄之乎苟爲讀書然後治病則

數十年間空拳張圍何益之有  
此書行則無此累焉凡百姓之  
疾病得免於死亾而衛生之道  
大補於後世矣於戲

官之慮當世與後世者可以對揚  
焉因序

享保八年癸卯孟春中旬

從五位下守大學頭藤原朝臣

信篤謹識



訂正東醫寶鑑內景篇卷之一

御醫忠勤貞亮尾 聖功臣崇祿大夫陽平君 臣許浚奉教撰

集例

臣謹按人身內有五藏六府外有筋骨肌肉血脉皮膚以成其形而精氣神又為藏府百體之主故道家之三要釋氏之四大皆謂此也黃庭經有內景之文醫書亦有內外境界之圖道家以清靜修養為本醫門以藥餌鍼灸為治是道得其精醫得其粗也今此書先以內景精氣神藏府為內篇次取外境界頭面手足筋脉骨肉為外篇又採五運六氣四象三法內傷外感諸病之證列為雜篇末著湯液鍼灸以盡其變使病人開卷目擊則虛實輕重吉凶外生之兆明若水鏡庶無妄治夭折之患矣

東醫圖書金...  
古人藥方所入之封兩數太多卒難備用司方一劑之數尤多貧寒之家何以辦此得効方醫學正傳皆以五錢為率甚為鹵莽蓋一方只四五種則五錢可矣而至於二三十種之藥則一材僅入一二二分性味微小焉能責効惟近來古今醫鑑萬病回春之藥一貼七八錢或至一兩藥味全而多寡適中合於今人之氣稟故今者悉從此法皆折作一貼庶使劑用之便易云  
古人云欲學醫先讀本艸以知藥性但本艸法繁諸家議論不一而今人不識之材居其半當撮取方今行用者只載神農本經及日華子註東垣丹溪要語且書唐藥鄉藥鄉藥則書鄉名與庭地及採取時月陰陽乾正之法可易備用而無遠永難得之弊矣  
王節齋有言曰東垣北醫也羅謙甫傳其法以聞於江浙丹溪南醫也劉宗厚世其學以鳴於陝西云則醫有南北之名尚矣我國僻在東方醫藥之道不絕如絡則我國之醫亦可謂之東醫也鑑者

明照萬物莫逃其形是以元時羅謙甫有衛生寶鑑本朝龔信有古今醫鑑皆以鑑為名意存乎茲也今是書披卷一覽吉凶輕重皎如明鏡故遂以東醫寶鑑名之者慕古人之遺意云

歷代醫方

天元玉冊

伏羲氏時作

本艸

神農氏所作

靈樞經

素問

以上軒轅黃帝與岐伯等問答而作

採藥對

採藥別錄

以上桐君所著黃帝臣也

至教論

藥性炮炙

以上雷教所著黃帝臣也

湯液本艸

殷時伊尹所作也

難經

戰國時扁鵲所著，姓秦名越，人號扁鵲。

傷寒論

金匱玉函經

以上後漢張機所著，字仲景，官至長沙太守。

內照圖

後漢華佗所著，字元化。

甲乙經

鍼經

以上西晉皇甫謐所著，字士安，號玄晏先生。

范汪方

東晉范汪所著。

脉經

脉訣

以上西晉王叔和所著。

金匱藥方

肘後方

以上晉葛洪所著，字稚川，號抱朴子。

藥對

後周徐之才所著。

集驗方

後周姚僧垣所著。

外臺祕要

唐王燾所著。

病源

隋巢元方所著。

千金方

唐孫思邈所著，號地仙。

食療本艸

唐孟詵所著。



本艸拾遺

唐陳藏器所著

素問註

玄珠密語

以上唐王冰所著

明堂圖

唐甄權所著

本艸音義

古今錄驗方

以上唐甄權所言所著

本事方

宋許叔微所著

備用本艸經史證類

宋唐慎微所著

本艸補遺

宋龐安常所著

活人書

宋朱肱所著號無求子

神應鍼經

宋許希所著

活幼新書

宋陳文中所著

脉訣

宋劉元賓所著號通真子

醫說

宋張擴所著字子充

傷寒指迷

小兒方

以上宋錢乙所著字仲陽

直指方

宋楊士瀛所著字登父

日華子本艸

宋人所著不書姓名

三因方

宋陳無擇所著

聖惠方

聖劑總錄

以上宋太宗令諸太醫撰集

宣明論

原病式

素問玄機

以上金劉完素所著字守真號通元處士又稱高尚先生

明理論

金成無己所著

儒門事親書

金張從政所著字子和

東垣十書

元李杲所著字明之自號東垣老人

醫壘元戎

醫家大法

湯液本艸

以上元王好古所著號海藏

丹溪心法

元朱震亨所著字彥脩號丹溪先生

玉機微義

元劉純所著字宗厚

衛生寶鑑

元羅謙甫所著字薛之

得效方

元危亦林所著號達齋

百病鉤玄

本朝王履所著字安道

續醫說

本朝倪維德所著字仲賢

東醫寶鑑內景篇一

傷寒瑣言

本朝陶華所著  
字尚父號節庵

經驗良方

本朝鄒福所著

婦人良方

本朝陳自明所著

醫學正傳

醫學權輿

醫學集成

以上本朝虞搏所著字天民

丹溪心法附餘

本朝方廣所著  
字約之號古庵

養生主論

元王珪所著字均章

永類鈴方

元李仲南所著字迺季

證治要訣

元戴元禮所著號復庵

醫通

本朝韓忞所著  
號飛霞道人

醫林集要

本朝王璽所撰

醫學綱目

本朝人所撰

醫學入門

本朝李梴所著

明醫雜著

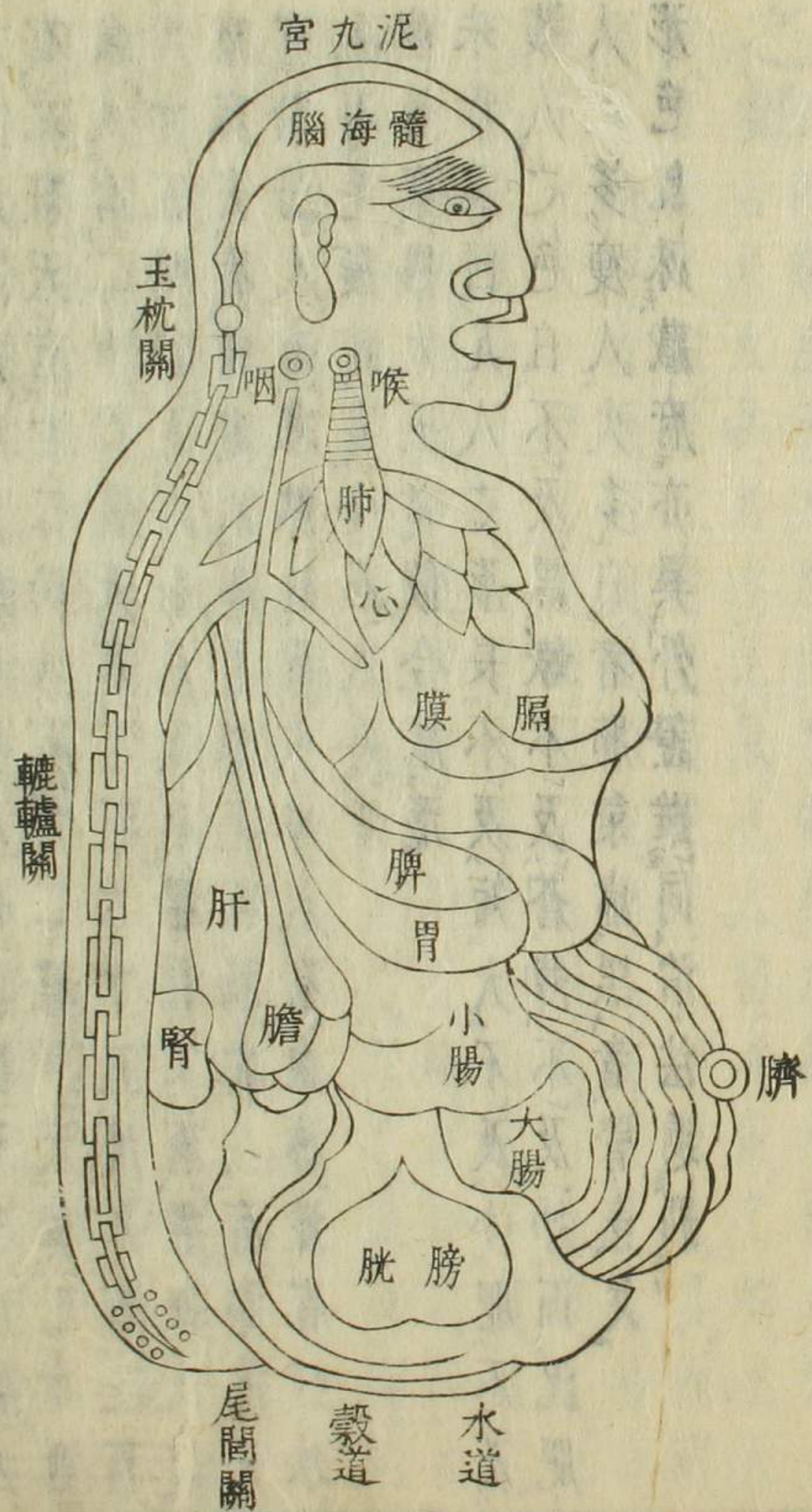
丹溪附餘

本艸集要

以上本朝王綸所著字汝言

古今醫鑑

身形藏府圖



東坡醫寶世內景篇一

萬病回春

以上本朝  
龔信所著

外科發揮

本朝薛  
己所著

醫方集略

本朝人  
所著之

醫方類聚

以上本國 祖宗朝

鄉藥集成方

命文官醫官撰集

醫林撮要

本國內醫鄭敬先  
所撰揚禮壽校正

孫真人曰：天地之內，以人為貴。頭圓象天，足方象地。天有四時，人有四肢；天有五行，人有五藏；天有六極，人有六府；天有八風，人有八節；天有九星，人有九竅；天有十二時，人有十二經脈；天有二十四氣，人有二十四俞；天有三百六十五度，人有三百六十五骨節；天有日月，人有眼目；天有晝夜，人有寤寐；天有雷電，人有喜怒；天有雨露，人有涕泣；天有陰陽，人有寒熱；地有泉水，人有血脈；地有艸木，人有毛髮；地有金石，人有牙齒。齒皆稟四大五常，假合成形。朱丹溪曰：凡人之形，長不及短，大不及小，肥不及瘦，人之色，白不及黑，嫩不及蒼，薄不及厚，而況肥人，溼多，瘦人，火多，白者肺氣虛，黑者腎氣足。形色既殊，藏府亦異，外證雖同，治法迥別。

### 身形

### 形氣之始

乾鑿度云：天形出乎乾，有太易、太初、太始、太素。夫太易者，未見氣也；太初者，氣之始也；太始者，形之始也；太素者，質之始也。形氣已具，而病疴者，療療者，病病出，是萌生焉。人生從乎太易，病從乎太素。參同契註曰：形氣未具，曰鴻濛具而未離，曰混沌。易曰：易有太極，是生兩儀。易猶鴻濛也。太極猶混沌也。乾坤者，太極之變也。合之為太極，分之為乾坤。故合乾坤而言，謂之混沌；分乾坤而言，謂之天地。列子曰：太初，氣之始也；太始，形之始也；亦類此。

### 胎孕之始

聖惠方曰：天地之精氣化，萬物之形，父之精氣為魂，母之精氣為魄。一月懷其胎，如酪。二月成其果，而果李相似。三月有形象，四月男女分。五月筋骨成，六月鬢髮生，七月遊其魂，而能動。右手八月遊其魄，而能動。左手九月三轉身，十月滿足。母子分解，其中有延月而生者，富貴而壽；有月

不足者貧賤而天。○上陽子曰：人初受氣也，九日而陰陽大定，四十九日而始胎，然後七日而一變，故滿三百有六日者，滿二百九十六日者，皆上器也。也有二百八十六日者，二百六十六日者，中器也。蓋有二百五十六日者，二百四十六日者，下器也。蓋天干甲必合己而方生地，支丑必合子而方育自。非天地合德，則人必不生也。故云：九月神布氣滿而胎完，亦云：十月懷胎也。此天地之德合於氣而後生也。

### 四大成形

釋氏論曰：地水火風和合成人，筋骨肌肉皆屬乎地，精血津液皆屬乎水，呼吸溫暖皆屬乎火，靈明活動皆屬乎風。是以風止則氣絕，火去則身冷，水竭則無血，土散則身裂。○上陽子曰：髮齒骨甲假之，干地涕精血液假之，干水溫暖燥熱假之，干火靈明活動假之，干風四大假合而生也。地之盛也，骨如金玉，火之盛也，氣如雲風，之盛也，智如神。

### 人氣盛衰

靈樞經曰：黃帝問氣之盛衰，岐伯對曰：人生十歲，五藏始定，血氣始通，真氣在下，故好走。二十歲，血氣始盛，肌肉方長，故好趨。三十歲，五藏大定，肌肉堅固，血脈盛滿，故好步。四十歲，五藏六府十二經脈皆大盛，以平定，腠理始疎，榮華頹落，髮鬢斑白，氣血平盛而不搖，故好坐。五十歲，肝氣始衰，肝葉始薄，膽汁始減，故目視不明。六十歲，心氣始衰，善憂悲，血氣解墮，故好臥。七十歲，脾氣虛，故皮膚枯。八十歲，肺氣衰，魄離，故言善誤。九十歲，腎氣焦，四藏經脈空虛，百歲，五藏皆虛，神氣乃去，形骸獨居而終矣。○素問曰：人年四十，陰氣自半也。起居衰矣。年五十，體重耳目不聰明矣。年六十，陰痿氣太衰，九竅不利，下虛上實，涕泣俱出矣。

### 年老無子

素問曰：黃帝曰：人年老而無子者，材力盡耶？將天數然也？岐伯對曰：女子七歲，腎氣盛，齒更髮長。二七而天癸至，任脈通，大衝脈盛，月事以時下，故有子。三七，腎氣平均，故真牙生，而長極。四

七筋骨堅髮長極身體盛壯五七陽明脉衰面始焦髮始墮六七三陽脉衰於上面皆焦髮始白七七任脉虛大衝脉衰少天癸竭地道不通故形壞而無子也丈夫八歲腎氣實髮長齒更一一八腎氣盛天癸至精氣溢瀉陰陽和故能有子三八腎氣平均筋骨勁強故真牙生而長極四八筋骨隆盛肌肉滿壯五八腎氣衰髮墮齒枯六八陽氣衰竭於上面焦髮髮斑白七八肝氣衰筋不能動天癸竭精少腎藏衰形體皆極八八則齒髮去腎者主水受五藏六府之精而藏之故五藏盛乃能瀉今五藏皆衰筋骨解墮天癸盡矣故髮鬢白身體重行步不正而無子耳

### 壽夭之異

素問曰黃帝曰余聞上古之人春秋皆度百歲而動作不衰今時之人年半百而動作皆衰者時世異耶人將失之耶岐伯對曰上古之人其知道者法於陰陽和於術數飲食有節起居有常不妄作勞故能形與神俱而盡終其天年度百歲乃去今時之人則不然以酒爲漿以妄爲常醉

以入房以慾竭其精以耗散其真不知持滿不時御神務快其心逆於生樂起居無節故半百而衰也虞搏曰人之壽夭各有天命存焉夫所謂天命者天地父母之元氣也父爲天母爲地父精母血盛衰不同故人之壽夭亦異其有生之初受氣之兩盛者當得上中之壽受氣之偏盛者當得中下之壽受氣之兩衰者能保養僅得下壽不然多夭折雖然或風寒暑溼之感於外飢飽勞役之傷乎內豈能一一盡乎所稟之元氣也故上古聖人嘗百草製醫藥乃欲扶植乎生民各得盡其天年也傳曰修身以俟命而已必須盡人事以副天意則凶者化吉凶者得存未嘗命人委之於天命也是故醫者可以通神明而權造化能使夭者壽而壽者仙醫道其可廢乎

### 形氣定壽夭

靈樞經曰形與氣相任則壽不相任則夭勝形則壽不勝形則夭形充而皮膚緩者則壽形充而皮膚急者則夭形充而脉堅大者順也形充

而脉小以弱者氣衰氣衰則危矣形充而額不起者骨小骨小而夭矣形充而大肉腠堅而有分者肉堅肉堅則壽矣形充而大肉無分理不堅者肉脆肉脆則夭矣。類纂曰穀氣勝元氣其人肥而不壽元氣勝穀氣其人瘦而壽。虞搏曰性急脉亦急性緩脉亦緩大抵脉緩而遲者多壽脉急而數者多夭內經曰根于中者命曰神機神去則機息蓋氣血者人身之神也脉急數者氣血易虧而神機易息故多夭脉遲緩者氣血和平而神機難損故多壽先哲論江海之潮則天地之呼吸晝夜只二升二降而已人之呼吸晝夜一萬三千五百息故天地之壽攸久而無窮人之壽延者數亦不滿百也

### 人身猶一國

抱朴子曰一人之身一國之象也胃腹之位猶宮室也四肢之別猶郊境也骨節之分猶百官也神猶君也血猶臣也氣猶民也知治身則能治國矣夫愛其民所以安其國惜其氣所以全其身

以全其身民散則國凶氣竭則身死不可生也人者不可全也是以至人消未起之患治未病之疾醫之於無事之前不追於既逝之後夫人難養而易危氣難清而易濁故能審威德所以保社稷割嗜慾所以固血氣然後真一存焉三一守焉百病卻焉年壽延焉。素問曰心者君主之官神明出焉肺者相傳之官治節出焉肝者將軍之官謀慮出焉膽者中正之官決斷出焉膻中者臣使之官喜樂出焉脾胃者倉廩之官五味出焉大腸者傳導之官變化出焉小腸者受盛之官化物出焉腎者作強之官伎巧出焉三焦者決瀆之官水道出焉膀胱者州都之官津液藏焉氣化則能出矣凡此十二官者不得相失也故主明則下安以此養生則壽沒世不殆以為天下則大君主不明則十二官危使道閉塞而不通形乃大傷以此養生則殃以為天下者其宗大危戒之戒之

### 丹田有三

仙經曰腦為髓海上丹田心為絳宮中丹田臍下三寸為下丹田下丹田藏精之府也中



丹田藏神之府也。上丹田藏氣之府也。悟真篇註曰：人之一身稟天地之秀氣，而有生託陰陽陶鑄而成形，故一身之中，以精氣神為主，神生於氣，氣生於精，故修真之士，若執己身而修之，無過煉治精氣神三物而已。邵康節曰：神統於心，氣統於腎，形統於首，形氣交而神主乎其中，三才之道也。

### 背有三關

仙經曰：背後有三關，腦後曰玉枕關，夾脊曰轆轤關，水火之際曰尾閭關，皆精氣升降往來之道路也。若得斗柄之機，轉運則上下循環如天河之流轉也。翠虛篇曰：採之煉之，未片餉一氣，眇眇通三關，三關來往氣無窮，一道白脉朝泥丸，泥丸之上紫金鼎，鼎中一塊紫金團，化為玉漿流入口，香甜清爽遍舌端。參同契註曰：人身氣血往來循環于上下，晝夜不停，猶江河之水東流至于海而不竭，殊不知名山大川孔穴皆相通也。水由地中行，蓋循環相往來也。日月之行亦然。

### 保養精氣神

曜仙曰：精者身之本，氣者神之主，形者神之勞，則絕是以人，之生者神也，形之托者氣也。若氣衰則形耗，而欲長生者，未之聞也。夫有者因無而生焉，形者須神而立焉，有者無之，館形者神之宅也，倘不全宅以安生，修身以養神，則不免於氣散歸空，遊魂為變，方之於燭燭盡，則火不居，譬之於堤堤壞，則水不存矣。夫魂者陽也，魄者陰也，神能服氣，形能食味，氣清則神爽，形勞則氣濁，服氣者千百不灰，故身飛於天，食穀者千百皆灰，故形歸於地，人之灰也。魂飛於天，魄落於泉，水火分散，各歸本源，生則同體，死則相捐，飛沈各異，稟之自然，譬如一木以火焚之，烟則上升，灰則下沉，亦自然之理也。夫神明者生化之本，精氣者萬物之體全，其形則生養其精氣，則性命長存矣。

### 古有真人至人聖人賢人

黃帝曰：余聞上古有真人者，提挈天地，把握陰陽，呼吸精

氣獨立守神肌肉若一故能壽弊天地無有終時此其道生中古之時有至人者淳德全道和於陰陽調於四時去世離俗積精全神游行天地之間視聽八遠之外此蓋益其壽命而強者也亦歸於真人其次有聖人者處天地之和從八風之理適嗜慾於世俗之間無患瞋之心行不欲離於世舉不欲觀於俗外不勞形於事內無思想之患以恬愉為務以自得為功形體不弊精神不散亦可以百數其次有賢人者法則天地象似日月辨列星辰逆從陰陽分別四時將從上古合同於道亦可獲益壽而有極時

### 論上古天真

夫上古聖人之教下也皆謂之虛邪賊風病安從來是以志閒而少慾心安而不懼形勞而不倦氣從以順各從其欲皆得所願故美其食任其服樂其俗高下不相慕其民故曰朴是以嗜慾不能勞其目淫邪不能惑其心愚智賢不肖不懼

於物故合於道所以能年皆度百歲而動作不衰者以其德全不危也

### 四氣調神

春三月此謂發陳天地俱生萬物以榮夜臥早起廣步於庭被髮緩形以使志生而勿逆之則傷肝夏為寒變奉長者少夏三月此謂蕃秀天地氣交萬物華實夜臥早起無厭於日使志無怒使華英成秀使氣得泄若所愛在外此夏氣之應養長之道也逆之則傷心秋為稼穡奉收者少冬至重病秋三月此謂容平天氣以急地氣以明早臥早起與雞俱興使志安寧以緩秋刑收斂神氣使秋氣平無外其志使肺氣清此秋氣之應養收之道也逆之則傷肺冬為養藏者少冬三月此謂閉藏水冰地坼無擾乎陽早臥晚起必待日光使志若伏匿若有私意若已有得去寒就溫無泄皮膚使氣亟奪此冬氣之應養藏之道也逆之則傷腎春為痿厥奉生者少夫四時陰陽者萬物之根本也所以聖人春夏養陽秋冬養陰

以從其根故與萬物沈浮於生長之門逆其根則伐其本壞其真矣故陰陽四時者萬物之終始也

### 以道療病

致於有疾今之醫者惟知療人之疾而不知療人之心是猶捨本逐末不窮其源而攻其流欲求疾愈不亦愚乎雖一時僥倖而安之此則世俗之庸醫不足取也太白道人曰欲治其疾先治其心必正其心乃資於道使病者盡去心中疑慮思想一切妄念一切不平一切人我悔悟平生所為過惡便當放下身心以我之天而合所事之天久之遂凝於神則自然心君泰寧性地和平知世間萬事皆是空虛終日營為皆是妄想知我身皆是虛幻禍福皆是無有生歿皆是夢慨然頓悟頓然解釋則心地自然清淨疾病自然安痊能如是則藥未到病已忘矣此真人以道治心療病之大法也。又曰至人治於未病之先醫家治於已

病之後治於未病之先者曰治心曰修養治於已病之後者曰藥餌曰砭熇雖治之法有不一而病之源則一未必不可由因心而生也

### 虛心合道

白玉蟾曰人無心則與道合有心則與道違惟此無之一字包諸有而無餘生萬物而不竭天地雖大能役有形不能役無形陰陽雖妙能役有氣不能役無氣五行至精能役有數不能役無數百念紛起能役有識不能役無識今夫修此理者不若先鍊形鍊形之妙在乎凝神神凝則氣聚氣聚則丹成丹成則形固形固則神全故未齊丘曰忘形以養氣忘氣以養神忘神以養虛只此忘之一字則是無物也本來無一物何處有塵埃其斯之謂乎

### 學道無早晚

延壽書曰人者物之靈也壽本四萬三千二百餘日即壽百三十一歲元陽真氣本重二百八十四銖也斤內應乎乾乾者純陽之卦也人晝夜動作施泄散失元氣不滿天壽至六十

陽俱盡，卽是全陰之人，易於死也。年到八八，卦數已極，禾少，鈴虛，欲真元之復，不亦晚乎？吁！剝不窳，則復不返，陰不極，則陽不生。若遇明師，指訣信心，苦求，則雖一百二十歲，猶可還乾。譬如樹老，用嫩枝，再接，方始得活。人老，用真氣還補，卽返老還童。昔馬自然到六十四歲，怕老，汲汲求道，遇劉海蟾，傳以長生之訣，遂得壽於無窮。彼何人哉？晷之則是特在，一覺頃耳。○悟真篇註曰：呂純陽六十四歲，遇正陽真人，葛仙翁六十四歲，遇鄭真人，馬自然六十四歲，遇劉海蟾，皆方修金丹之道而成。仙三仙皆於晚年修道而成，蓋是壯年慕道，持戒積符，至六十四歲，得金丹真傳，故成道之速。若夫世人嗜慾，喪精思慮，損神疲勞，耗氣真陽，既失，雖聞大道於六十四歲之前，亦難成功。倘能絕慾於早年，求道於壯歲，及色身未壞，精氣未耗，遇師得旨，下手速修，庶幾可冀。三仙之得道也。

### 人心合天機

還丹論曰：道以心爲用，能知運用者，以道觀心，心卽道也。以心貫道，道卽心也。是心

也。非人心之心，乃天心之心也。天之居於北極，爲造化之樞機者，此心也。故斗杓一運，則四時應節，五行順序，寒暑中，度陰陽得安矣。○蒙籥歌曰：天上日頭，地下轉，海底蟬娟，天上飛，乾坤日月本不運，皆因斗柄轉，其機人心若與天心合，顛倒陰陽，只片時。○仙經註曰：璇璣斗也。天以斗爲機，人以心爲機，心運於身中，猶斗運於天中也。○又曰：天機謂半夜子陽初動之時也。天機將至，人能動吾之機，以應之，則天人合發，內外相符，結而爲丹矣。○上陽子曰：人有真一之氣，降下丹田，中則一陽又復矣。人欲知始陽初週之候，當以煖氣爲之信也。

### 搬運服食

養性書曰：凡人修養，攝生之道，各有其法，大槩勿要損精耗氣，傷神此二者，道家謂之全精全氣全神是也。每於雞鳴時，便可起坐，擁衾調息，叩齒聚神良久，神氣既定，方行火候。搬運數十遍，便覺渾身和暢，血脉自然流通。當此之時，華池水生，神氣滿谷，便當大漱，嚥下，納入丹田，以補元

按摩導引

養生書曰夜臥覺常叩齒九通嚙唾九過以手拔鼻之左右上下數十過○又曰每朝早

陽如般運了就喫平昔補養的藥餌以兩手摩擦令熱乃行導引之法行畢方可櫛漱盥洗乃焚香默誦洞章一遍逍遙步庭約行百步待日高三五丈方可食粥食畢以手捫腹行一二三百步此養生大略不可不知○胎息論曰凡服食須半夜子後瞑目盤坐面東呵出腹內舊氣三兩且然後停息便於鼻內微納清氣數口舌下有二穴下通腎竅用舌柱上腭存息少時津液自出灌漱滿口徐徐嚙下自然灌注五藏此為氣歸丹田矣如子後丑前不及寅前為之亦可臥中為之亦可○又曰人能常食玉泉令人長年面有光色玉泉者口中唾也雞鳴時早晨時日出時禺中時日中時晡時日沒時黃昏時夜半時一日凡九次漱口嚙之○臞仙曰漢朔京年百二十歲氣力甚壯言朝朝服食玉泉叩齒二十七名曰鍊精又杜景升王真常漱玉泉嚙之謂之胎息

起時嚙齒并漱津唾滿口嚙之縮鼻閉氣以右手從頭上引左耳二七復以左手從頭上引右耳二七命耳聰延年○又曰熱摩手心熨兩眼每二七遍使人眼目自然無障腎明目去風頻拭額上謂之修天庭連髮際二七遍面上自然光澤又以中指於鼻梁兩邊指二三十遍命表裏俱熱所謂灌漑中岳以潤於肺以手摩耳輪不拘遍數所謂修其城廓以補腎氣以防聾聵○臞仙有歌曰閉目冥心坐而盤膝握固靜思神握固者以二大指在內三指在外而作拳也○又曰兩手向項三三十六心集兩手抱崑崙益後數九息勿令兩耳聞左右鳴天鼓二十四度聞第一指兩耳向後以微擺撼天柱搖頭左右顧肩膊赤龍攬水渾津以舌攬口中符漱津三十四度神水滿口勻神津液生而嚙之符漱津三十六度龍行虎自奔為龍閉氣搓手熱後令極熱氣閉之少頃氣後精門心門者腰後外腎也合盡此一氣再閉想火燒臍輪想心火極丹田透雙兩脚放舒伸兩脚直關入腦戶鼻引清氣閉少頃

東醫圖書集成

又一手雙虛托又一手相文向上下低頭攀足以手兩  
雙脚心十三次以候逆水上生急攪取水如法  
乃收足踏坐再漱再吞津如此三度畢神水九次吞三  
再漱再吞津如此三度畢神水九次吞三  
燕下子汨汨響百脉自調勻河車搬運訖  
再轉四輻發火遍燒身想丹田火自下而上  
邪魔不敢近夢寐不能昏寒暑不能入灾病不能  
迤子後午前作造化合乾坤  
循環次第轉八卦是良因

攝養要訣

太乙真人七禁文曰一者少言語養內氣  
者戒色慾養精氣三者薄滋味養血氣四者  
燕精液養藏氣五者莫瞋怒養肝氣六者美飲食  
養胃氣七者少思慮養心氣八者由氣生氣由神旺  
養氣全神可得真道凡在萬形之中所保者莫先  
於元氣○黃庭經曰予欲不死修崑崙謂髮空多  
櫛手空在面齒空數叩津空常嚥氣空精鍊此五  
者所謂修崑崙崑崙謂頭也○葛仙翁清淨經曰  
人能遺其慾而心自靜澄其心而神自清自然六  
欲不生三毒消滅夫人心虛則澄坐定則靜冥言

希聽存神保命蓋多言則損氣多喜則放情多怒  
則觸意多悲哀思慮則傷神多貪慾勞困則傷精  
凡此皆修行之人不夜有也○又曰養性之士唾  
不至遠行不疾步耳不極聽目不極視不欲極飢  
而食食不可過飽不欲極渴而飲飲不欲過多○  
嵇康曰養性有五難名利不去為一難喜怒不除  
為二難聲色不去為三難滋味不絕為四難神虛  
精散為五難五者無於曾中則信順且躋道德且  
至不祈善而有福不求壽而自延此養生之大旨  
也○類纂曰養目力者常眠養耳力者常飽養骨  
肘者常伸養股脛者常步履○孫真人曰雖常  
服餌而不知養性之術亦難以長生也養性之道  
常欲少勞但莫大疲及強所不能堪耳夫流水不  
腐戶樞不蠹以其運動故也養性之道莫久行久  
立久坐久臥久視久聽皆令損壽也○又曰凡言  
傷者亦不即覺也謂久則損壽耳○洞神真經曰  
養生以不損為延年之術不損以有補為衛生之  
經居安慮危防未萌也雖少年致損氣弱體枯及

晚景得悟防患補益則氣血有餘而神自足自然長生也

### 還丹內煉法

金丹問答曰金液者金水也金為水母母還丹田也液者肺液也以肺液還于丹田故曰金液還丹也。贈誑高士歌曰君自聽我試說語無多真妙訣夜深龍吟虎嘯時急駕河車無暫歇須臾搬入泥丸頂進火玉爐烹似雪華池神水湛澄澄澆灌黃芽應時節瓊漿玉液頻吞嚥四體熏蒸顏色別傍門小法幾千般惟有此道最直截。易真論曰大修行人既得刀圭入口運已真火以養之凡運火之際忽覺尾間有物直衝夾脊雙關漉漉有聲逆上泥丸復自泥丸觸上腭顆顆降入口中徐徐冰酥香甜軟美覺有此狀乃是金液還丹也徐觀藏府歷歷如照燭漸次有金光罩身此乃真景象也。問答曰還丹之要在於神水華池神水液也水之在口曰華池。邵子曰天之神發乎日人之

之神發乎目且愚謂目之所至心亦至焉故內煉之法以目視鼻以鼻對臍降心火入于丹田蓋不過片餉功夫而已

### 養性禁忌

養性書曰善攝生者無犯日月之忌無失歲時之和須知一日之忌暮無飽食一月之忌晦無大醉一歲之忌冬無遠行終身之忌夜不燃獨行房。又曰喜怒損志哀戚損性榮華惑德陰陽竭精學道之大忌也。真誥曰眼者身之鏡耳者體之牖視多則鏡昏聽眾則牖閉面者神之庭髮者腦之華心憂則面戚腦減則髮白精者人之神明者身之寶勞多則精散管競則明消。抱朴子曰善攝生者常少思少念少慾少事少語少笑少愁少樂少喜少怒少好少惡行此十一少者養性之都契也多思則神殫多念則志散多慾則志昏多事則形勞多語則氣乏多笑則藏傷多愁則心懣多樂則意溢多喜則妄錯昏亂多怒則百脉不定多好則專迷不理多惡則憔悴無歡凡此十

二多不除則榮衛失度  
血氣安行喪生之本也

### 四時節宣

養生書曰春欲晏臥早起夏及秋欲侵夜乃  
臥早起冬欲早臥而晏起皆益人雖五早起  
莫在雞鳴前晏起莫在日出後○又曰冬日凍腦  
春秋腦足俱凍此聖人之常法也○常以晦日浴  
朔日沐吉飢忌浴飽忌沐○凡人臥春夏向東秋  
冬向西頭勿向北臥○凡大風大雨大霧大暑大  
寒大雪皆須勿犯卒逢飄風暴雨震電昏暗皆是  
諸龍鬼神行動經過所致宜入室閉戶燒香靜坐  
以避之不爾損人○衛生歌曰四時惟夏難調  
伏陰在內腹冷滑補腎湯藥不可無食物稍冷  
哺啜心旺腎衰何所忌特戒疎泄通精氣寢處猶  
宜謹密閒默靜志慮和心氣冰漿菜果不益人必  
到秋來成癰痢○臞仙曰夏一季是人脫精神之  
時心旺腎衰腎化為水至秋乃礙及冬始堅尤宜  
保惜故夏月不問老幼悉喫煖物至秋即不患霍  
亂吐瀉腹中常煖者諸疾自然不生血氣壯盛也

### 先賢格言

真人養生銘曰人欲勞於形百病不能成飲  
酒勿大醉諸疾自不生食了行百步數以手  
摩肚寅丑日剪甲頭髮梳百度飽即立小使飢則  
坐漩尿行處勿當風居止無小隙當夜濯足臥飽  
食終無益思慮最傷神喜怒最傷氣每去鼻中毛  
常習不睡地平明欲起時下床先左腳一日無災  
殃去邪兼辟惡如能七星步令人長壽樂酸味傷  
於筋苦味傷於骨甘即不益肉辛多敗正氣鹹多  
促人壽不得偏耽嗜春夏少施泄秋冬固陽事獨  
臥是守真慎靜最爲貴錢財生有分知足將爲利  
強知是大患少慾終無累神靜自常安修道宜終  
始畫之屋壁中將以傳君子○孫真人枕上記曰  
侵晨一椀粥晚飯莫教足撞動景陽鐘叩齒三十  
六大寒與大熱且莫貪色慾醉飽莫行房五藏皆  
翻覆火艾覬燒身爭如獨自宿坐臥莫當風頻於  
煖處浴食飽行百步常以手摩腹莫食無鱗魚諸  
般禽獸肉自外禽與獸食之多命促土木爲形像  
求之有恩福父精母血肉那忍分南北惜命惜身



人六、白光如玉。○孫真人養生銘曰：怒甚偏傷氣，思多太損神。神疲心易，役氣弱病相因。勿使悲歡極，常命飲食，勻再三防。夜醉第一戒，晨暝亥寢，鳴天鼓，寅興與漱，玉津妖邪難犯。己精氣自全，身若無諸病，常須節五辛，安神宜悅樂，惜氣保和純。壽夭休論命，修行本在人。若能遵此理，平地可朝真。○常真子養生文曰：酒多血氣皆亂，味薄神魂自安。夜漱卻勝朝漱，暮食不若晨食。耳鳴直須補腎，目暗必當治肝。節飲自然脾健，少思必定神安。汗出莫當風，立腹空莫放茶芽。○東垣省言箴曰：氣乃神之祖，精乃氣之子。氣者精神之根帶也，大矣哉！積氣以成精，積精以全神。必清必靜，御之以道，可以為天人矣。有道者能之，予何人哉！切宜省言而已。○丹溪飲食箴曰：人身之貴，父母遺體為之。傷身滔滔，皆是人有此身，飢渴滯與乃作飲食，以遂其生。睠彼昧者，因縱口味五味之過，疾病蜂起，病之生也。其機甚微，饒涎所牽，忽而不思，病之成也。飲食俱廢，憂胎父母，醫禱百計，山野貧賤，淡薄

是謂動作不衰。此身亦安，均氣同體。我獨多病，悔悟一名。胡塵開鏡，淨日節飲食，易之象辭。養小失大，孟子所譏。口能致病，亦敗爾德。守口如瓶，服之無斃。○丹溪色慾箴曰：惟人之生，與天地參。坤道成女，乾道成男。配為夫婦，生育攸寄。血氣方剛，惟其時矣。成之以禮，接之以時。父子之親，其要在茲。睠彼昧者，徇情縱慾，惟恐不及。濟以燥毒，氣陽血陰。人身之神，陰平陽秘。我體長春，血氣幾何。而不自惜，我之所生，翻為我賊。女之耽兮，其慾實多。閨房之肅，門庭之和。士之耽兮，其家自廢。既喪厥德，此身亦悴。遠彼惟薄，放心乃收。飲食甘味，身安病瘳。

### 養性延年藥餌

瓊玉膏 三精丸 延年益壽不老丹 五老還童丹 延齡固本丹 斑龍丸 二黃丸 玄

菟固本丸 固本酒

皆能延年益壽

### 瓊玉膏

填精補髓，調裏養性，返老還童，補百損，除百病，萬神俱足，五藏盈溢，髮白復黑，齒落更生。

行如奔馬日進數服終日不飢渴功效不可盡述  
一料分五劑可救癱瘓五人一料分十劑可救勞  
瘵十人若二十七歲服起壽可至三百六十若六  
十四歲服起壽可至五百生地黃十六斤搗絞  
取汁人參細末二十四兩白茯苓細末四十八兩  
白蜜煉去滓十斤右和勻入磁缸內以油紙五重  
厚布一重緊封缸口置銅鍋內水中懸胎命缸口  
出水上以桑柴火煮三晝夜如鍋內水減則用煖  
水添之日滿取出再用蠟紙緊封缸口納井中浸  
一晝夜取出再入舊湯內煮一晝夜以出水氣乃  
取出先用少許祭天地神祇然後每取一二匙溫  
酒調服不飲酒白湯下日進一二服如遇夏熱置  
陰涼處或藏冰中或埋地中須於不聞雞犬聲幽  
淨處不令婦人密服人見之製時終始勿犯鐵器  
服時忌食蔥蒜蘿蔔醋酸等物入門衛生方生  
地黃八斤人參三十二兩白茯苓二十四兩白蜜  
五斤。本朝永樂中太醫院會議加天門冬麥門  
冬地骨皮各八兩進御服食賜號益壽永真膏

### 三精丸

久服輕身延年益壽面如童子蒼朮天ノ之精  
地骨皮地ノ精各淨末一斤黑桑椹人ノ之精

取二十斤揉爛入絹袋內絞取汁去滓將兩藥末  
投汁內調勻入罐內密封口閣於棚上晝採日精  
夜採月華直待自然煎乾方取為末  
蜜丸小豆大每十九丸酒湯任下入門

### 延年益壽不老丹

何首烏赤色四兩白色四兩合八  
兩米泔浸軟以竹刀刮去皮切作

斤黑豆煎汁浸透陰乾卻用甘草汁拌曬乾搗末  
不許蒸熟地骨皮酒洗曬乾白茯苓酒洗曬乾各  
五兩生乾地黃酒浸一宿曬乾熟地黃酒洗曬乾  
天門冬酒浸三時去心曬乾麥門冬酒浸三時去  
心曬乾人參去蘆各三兩右細末煉蜜和丸梧子  
大溫酒下三五十九丸此藥千益百補服之十日或  
一月自己知為別等人常服功效  
難盡言實呂祖之初梯必用方

### 遐齡萬壽丹

詩曰遐齡萬壽丹服食魂魄安養藥雞  
抱卵日期要周全修合室深宜一切人

勿觀甲子庚申夜為丸不見天一還增六十一還  
百廿年服藥非凡骨壽同天地間祕之深祕之玄  
乏又夏玄茯神赤石脂川椒微炒出汗各一兩朱  
砂細研水飛乳香燈心同研各一兩別為末用雞  
卵二箇去清黃只將朱砂乳香各裝一卵內用紙  
糊七重以青絹袋盛之令精壯婦人懷於肚上常  
令溫暖米砂懷三十五日乳香懷四十九日取出  
再研前三味藥亦為細末和勻以蒸棗肉和丸某  
豆大每日空心溫酒吞下三十九丸或人參湯下  
月外加至四十九丸以甲子庚申之夜幽靜處修合  
忌婦人雞犬見之丹溪心法

○回春一名五老還童丹

### 延齡固本丹

治諸虛百損中年陽事不舉未至五十一  
顏如童子日視十里服至三月白髮還黑久服神  
氣不衰身體輕健可升仙位兔絲子酒製肉苁蓉  
酒洗各四兩天門冬麥門冬生地黃熟地黃並酒  
製山藥牛膝酒洗杜仲薑汁炒巴戟酒浸去心枸

杞子山茱萸酒蒸去核白茯苓五味子人參木香  
柏子仁各二兩覆盆子車前子地骨皮各一兩半  
石菖蒲川椒遠志甘州水浸薑汁炒澤瀉各一兩  
右細末酒煮稀麪糊和丸梧子大空心溫酒八十  
丸婦人加當歸赤石脂各一兩忌食蘿蔔  
葡萄蔥蒜牛肉醋酸物飴糖羊肉回春

### 斑龍丸

常服延年益壽鹿角膠鹿角霜兔絲子柏子  
仁熟地黃各八兩白茯苓破故紙各四兩右  
磨為細末酒煮米糊和丸或以鹿角膠入好酒燂  
化和丸梧子大薑鹽湯下五十九丸昔蜀中有老  
人貨此藥於市自云壽三百八十歲矣每歌曰尾  
閭不禁滄海竭丸轉金丹都謾說惟有斑龍頂上  
珠能補玉堂關下血有學其道者傳得此  
方彼老人化為白鶴飛去不知所終正傳

### 人參固本丸

一各二黃丸夫人心藏血腎藏精精血  
充實則鬚髮不白顏貌不衰延年益壽  
藥之滋補無出於生熟二地黃世人徒知服一地  
黃而不知服二門冬為引也蓋生地黃能生心血

用麥門冬引入所生之地熟地黃能補腎精用天門冬引入所補之地四味互相為用又以人參為通心氣之主天門冬去心薑汁浸一日酒浸二日麥門冬去心酒浸二日消浸三日生乾地黃熟地黃並酒浸各二兩右以石磨磨如泥或爛搗以杏仁湯化開漉淨渣又磨淨盡如澄小粉之法撒去上面水取藥粉晒乾乃入人參末一兩煉蜜和丸梧子大每取五七十九丸溫酒鹽湯任下忌蘿蔔蔥蒜必用方

### 玄菟固本丸

治同上菟絲子酒製熟地黃生乾地黃並酒浸焙天門冬麥門冬並酒浸去心五味子茯神各四兩山藥微炒三兩蓮肉人參枸杞子各二兩右末蜜丸梧子大每取八九十九丸溫酒或鹽湯任下心法

### 固本酒

治勞補虛益壽延年烏鬚髮美容顏生乾地黃熟地黃天門冬麥門冬並去心白茯苓各

二兩人參一兩右剉用磁缸盛好酒十壺浸藥二日日文武火煮一二時以酒黑色為度空心服三十五盃衛生篇

### 烏鬚酒

治同上黃米三斗麥門冬八兩生地黃何首烏各四兩天門冬熟地黃枸杞子牛膝當歸各二兩人參一兩右為末入好麴拌飯如常釀法待酒熟榨出取清每日清晨飲一二盃微醺為度忌白酒蘿蔔蔥蒜牛肉黃米即粘黍米色黃也回春

### 單方

#### 黃精

只取一味或作丸或作末或煎湯服或丸或末每服二錢煎湯則每五錢凡二十三種久服輕身駐顏不老不飢根莖花實皆可服採根先用滾水焯去苦汁九蒸九曝食之或陰乾搗末每日淨水調服忌食梅實本州

#### 菖蒲

輕身延年不老取根洗淨一宿曝乾搗末以糯米粥入煉蜜和丸梧子大酒飲任下朝服三十一

丸夕服二十九丸本州。菖蒲酒方菖蒲根絞汁五斗糯米五斗炊熟細麴五斤拌勻如常釀法酒熟澄清久服通神明延年益壽入門

### 甘菊花

輕身耐老延年苗葉花根皆可服陰乾搗末酒調服或蜜丸久服本州。菊花酒方甘菊花生地黄枸杞根皮各五升水一石煮取汁五斗糯米五斗炊熟入細麴和勻入瓮候熟澄清溫服壯筋骨補髓延年益壽白菊花尤佳入門

### 天門冬

久服輕身延年不飢取根去皮心搗末和酒服或生搗絞汁煎為膏和酒服一二匙漢甘始太原人服天門冬在人間三百餘年本州。天門冬酒方取根搗絞汁二斗糯米飯二斗拌細麴如常釀法候熟取清飲乾者作采釀之亦可忌食鯉魚入門

### 地黃

久服輕身不老採根洗搗絞汁煎令稠納白蜜夏煎作丸如梧子空心酒下二十九日忌蔥蒜蘿蔔勿犯鐵器本州。地黃酒方糯米一斗百度洗生地黄三斤細切同蒸拌白麴釀之候熟取清飲入門

### 朮

煎餌久服輕身延年一名山精神農藥經日必欲長生常服山精採根泔浸去黑皮炒搗作末一斤入蒸過茯苓八兩蜜丸服或取汁煎和酒服或煎令稠作丸服忌桃李雀蛤蔥蒜蘿蔔本州。仙朮湯常服延年明目駐顏輕身不老蒼朮十九兩二錢棗肉六升杏仁二兩四錢乾薑炮五錢甘艸炙五兩白鹽炒十兩右細末每二錢沸湯點服空心局方

### 兔絲子

久服明目輕身延年酒浸曝乾蒸之如此九次搗為末每二錢空心溫酒調服一日二次本州

### 百艸花

主百病長生神仙取百種艸花陰乾搗末和酒服亦煮花汁釀酒服之本州

東坡醫集卷內長壽一

### 何首烏

久服黑髮益精髓延年不老忘慈蒜蘿蔔  
 無鱗魚勿犯鐵器本州。取根米泔浸軟竹  
 刀刮去皮切作片黑豆汁浸透陰乾御用甘州湯  
 并晒乾搗為末酒服二錢或蜜丸服之。何首烏  
 丸延年益壽取一斤泔浸晒乾切片以初男乳汁  
 拌晒一二次搗末棗肉和丸梧子大初服二十一丸  
 日加十九丸母過百丸空心溫酒鹽湯  
 下此藥非陽虛甚者不可單服入門

### 松脂

久服輕身不老延年煉法取松脂七斤以桑灰  
 汁一石煮三沸接置冷水中凝復煮之凡十遍  
 色白矣服法取煉脂搗下篩以醇酒和自蜜如餠  
 日服一兩得効方。服葉法取藥細切更研酒下  
 三錢亦可粥飲和服亦可炒黑大  
 豆同搗作末溫水調服夏佳俗方

### 槐實

久服明目黑髮延年槐者虛星之精十月上  
 巳日採子服之去百病長生本州。槐膽丸明  
 月黑髮固齒延年十月上巳日採槐實納陶甕中  
 封口鹽泥固濟埋背陰牆下掘三尺土中至臘月

初八日取出去皮取黑子裝在牛膽內高懸陰乾  
 至次年清明日取出每日空心白湯吞下一粒二  
 日二粒漸加至十五粒以後  
 每日減一粒漸而復始入門

### 柏葉

久服除百病延年益壽取葉陰乾為末蜜丸小  
 豆大酒下八十一丸服一年延年命二十年延  
 二十年命忘食雜肉五辛本州。柏葉茶取東向  
 柏葉置甑中飯上蒸之以水淋數過陰乾每日煎  
 服入門

### 枸杞

久服輕身不老耐寒暑命人長壽枸杞當用莖  
 皮地骨當用根皮枸杞子當用其紅實子及葉  
 同功根莖葉子皆可服嫩葉作羹作葢可常服皮  
 及子作末蜜丸常服亦可酒浸服。金髓煎取紅  
 熟枸杞子酒浸兩月漉出研爛以布濾去滓取汁  
 并前浸藥酒於銀石器內熬成膏每日溫酒下一  
 大匙日二次久服  
 可以羽化本州

茯苓

久服不飢延年卻老取白茯苓合白菊花或合白朮丸散任意皆可常服又法白茯苓去皮酒浸三五日漉出搗為末每服三錢水下

五加皮

久服輕身耐老煮根莖如常法釀酒服主補益或煮湯以代茶飲亦可世有服五加皮酒散而獲延年不老者不可勝計本州

桑椹

久服變白不老取黑熟者曝乾搗末蜜丸長服又多取釀酒服主補益本州

蓮實

久服輕身耐老不飢延年去皮心搗為末作粥或磨作屑作飯長服皆佳又搗末酒飲任下二錢久服令人長生本州

芡仁

即雞頭實也久服輕身不飢耐老神仙方取此并蓮實合餌最佳作粉食之甚妙是長生之藥服之延年芡仁粥粳米一合雞頭實末二合煮粥空心服之益精氣聰利耳目能駐年本州

海松子

久服輕身延年不飢不老作粥常服最佳本州

胡麻

即黑脂麻也久服輕身不老耐飢渴延年一名巨勝白蜜一升巨勝一升合之名曰靜神丸又服法胡麻九蒸九曝炒香杵末蜜丸彈子大酒下一丸忌食毒魚生菜久服長生魯女生服胡麻餌亦絕穀八十餘年甚少壯日行三百里胡麻大豆大棗同九蒸九曝作團食延年斷穀本州

蔓菁子

長服可斷穀長生九蒸九曝搗為末水服二錢日一服本州

人乳汁

補五藏益年令人肥白悅澤取甘香乳汁入銀器內頓滾五更時熱服每一吸即以指塞鼻孔按唇貼齒而漱乳與口津相和然後以鼻引上吸使氣由明堂入腦方可徐徐嚥下凡五七次為一度久服甚佳漢張蒼常服人乳汁故年過百餘歲肥白如瓠本州心法

白粥

凡晨起食粥利膈養胃生津液命一日清爽所補不小晚粳米濃煮令爛食之入門

### 神枕法

昔泰山下有老翁失其名字漢武帝東巡見老翁鋤於道傍背上有白光高數尺帝怪而問之有道術否老翁對曰臣昔年八十五時衰老垂死頭白齒豁有道士者教臣服藥飲水絕穀并作神枕法中有三十二物其中二十四物善以當二十四氣其八物毒以應八風臣行之轉少白髮還黑墮齒復生日行三百里臣今年一百八十矣不能棄世入山願戀子孫復還食穀已二十餘年猶得神枕之力往不復老武帝視其顏狀常如五十許人驗問鄰人皆云信然帝乃從受其方作枕而不

能隨其絕穀飲水也。作枕方用五月五日七月七日取山林柏以爲枕長一尺二寸高四寸空中容一斗二升以柏心赤者爲蓋厚二分蓋致之令密又當使可開閉又鑽蓋上爲三行行四十孔凡一百二十孔令容粟米大。用藥芍藥當歸白芷辛夷杜蘅白朮蒿本木蘭川椒桂皮乾薑防風人參苦蘆白茯苓荊實肉桂蓉飛廉柏實薏苡款冬花白薇秦椒薺蕪凡二十四物以應二十四氣加

毒者八物以應八風烏頭附子藜蘆皂莢茵艸礬石半夏細辛凡三十二物各一兩皆剉以毒藥上安之滿枕中用布囊以衣枕枕之百日面有光澤一年體中諸疾一一皆愈而身盡香四年白髮變黑齒落復生耳目聰明神方驗祕不傳非其人也

武帝以問東方朔答云昔女廉以此方傳玉青玉青以傳廣成子廣成子以傳黃帝近右穀城道士淳于公枕此藥枕年百餘歲而頭髮不白夫病之來皆從陽脉起今枕藥枕風邪不侵人宜矣又雖以布囊衣枕上當復以韋囊重包之須欲臥枕時乃脫去之詔賜老翁匹帛老翁不受曰臣之於君猶子之於父也子之知道以上之於父義不受賞又臣非賣道者以陛下好善故進此耳帝止而更賜以諸藥

煉臍法 卽彭祖固陽固帶長世延壽丹也詳見臍部

熏臍祕方 除百病保命延年詳見臍部



灸臍法

有人年老而顏如童子者，蓋每歲以鼠糞灸臍中一壯故也。資生經云：本朝韓雍侍郎討大藤峽，獲一賊，年逾百歲而甚壯健，問其由，曰：少時多病，遇一異人教令每歲灸臍中，自後康健云。

附養老

老因血衰

夫人兩腎中間白膜之內一點動氣，大如筋頭，鼓舞變化，開闔周身，熏蒸三焦，消化水穀。外禦六淫，內當萬慮，晝夜無停，年老精血俱耗，平居七竅反常，啼哭無淚，笑反有淚，鼻多濁涕，耳作蟬鳴，喫食口乾，寐則涎溢，溲自遺，便燥或泄，晝則多睡，夜臥惺惺不眠，此老人之病也。

老人治病

年老之人雖有外感，切忌苦寒藥及大汗吐下，宜以平和之藥調治。老人覺小水短少，即是病進，宜服卻病延壽湯，病後虛弱宜增損白朮散。小便秘數者，腎氣丸去澤瀉，加茯苓神益智力。見虛勞大便乾燥者，宜疎風順氣丸蘇麻粥。見大便便部痰病宜六君子湯。方見痰飲三子養親

湯方見咳喘潤下丸二賢散方並見痰飲入門

老人保養

若一向憊乏之人，則當加溫補調停，饘粥以爲養，宜補中益氣湯異功散。衛生湯固真飲子。方並見虛勞宜於養性延年之藥，皆可選用。又人乳牛乳常服最佳。入門

卻病延壽湯

治老人小水短少，人參白朮各一錢，牛蒡歸甘州各五分，右剉薑三片煎服，不拘時。春加川芎夏加黃芩麥門冬，秋冬倍當歸生薑小水如舊乃止。此藥此老人養生之捷法也。入門

增損白朮散

保養衰老，人參白朮白茯苓陳皮藿香乾葛各七分，木香乾生薑甘州各三分。右剉水煎，不拘時溫服。丹溪附餘

服人乳法

無病婦人乳汁一盞，好清酒半盞，入銀器或石器內，同滾頓服，每日五更時一服。

牛乳粥

牛乳汁一升入細米心少許煮粥令熟常服最宜老人一種奇

精

精為身本

靈樞曰兩神相薄合而成形常先身生是謂精精者身之本也又曰五穀之津液和合而為膏內滲入于骨空補益髓腦而下流于陰股陰陽不和則使液溢而下流于陰下過度則虛虛則腰背痛而胫痠又曰髓者骨之充腦為髓海髓海不足則腦轉耳鳴胫痠眩目

精為至寶

夫精者極好之稱人之精最貴而甚少在身中通有一升六合此男子二八未泄之成數稱得一升積而滿者至三升損而盡之者不及一升精與氣相養氣聚則精盈精盈則氣盛日啖飲食之華美者為精故從米從青人年十六則精泄凡交一次則盡半合有慾而無益則精竭身憊故慾不節則精耗精耗則氣衰氣衰則病至病至則身危噫精之為物其人身之至寶乎 養性 ○ 仙書

曰陰陽之道精液為寶謹而守之後天而老經線云道以精為寶寶持空秘密施人即生人雷已則生已結嬰尚未可何況空廢棄棄損不覺多衰老而命墜人之可寶者命可惜者身可重者精肝精不固目眩無光肺精不足肌肉消瘦腎精不固神氣減少脾精不堅齒髮浮落若真精耗散疾病即生灰亾隨至 ○ 象川翁曰精能生氣氣能生神榮衛一身莫大於此養生之士先寶其精精滿則氣壯氣壯則神旺神旺則身健身健而少病內則五藏敷華外則肌膚潤澤容顏光彩耳目聰明老當益壯矣 ○ 黃庭經曰急守精室勿妄泄閉而寶之可長活

五藏皆有精

難經曰心盛精汁三合脾有散膏半斤膽盛精汁三合 ○ 內經曰腎者主水受五藏六府之精而藏之註云腎為都會關司之所非腎一藏獨有精也 ○ 五藏各有藏精並無停泊于其所蓋人未交感精涵于血中未有形狀交感之後慾火動極而周身流行之血至命門而變為精以

泄焉故以人所泄之精貯于器真詮

### 脉法

脉經曰男子脉微弱而澀為無子精氣清冷也。脉訣曰遺精白濁當驗於尺結乳動緊二證之的。○又曰瀉脉為精血不足之候丈夫脉瀉號傷精又曰瀉為精竭血枯。○醫鑑曰微瀉傷精。

### 精宜祕密

內經曰凡陰陽之要陽密乃固故曰陽強不決精氣乃絕註曰陰陽交會之要正在於陽氣閉密而不妄泄爾密不妄泄則生氣強固而能久長此聖人之道也陽自強而不能閉密則陰泄瀉而精氣竭絕矣陰氣和平陽氣閉密則精神之用日益治也。○祕精宜服金鎖思仙丹

### 金鎖思仙丹

治精氣不固蓮花藥蓮子芡仁等分為末金櫻子煎膏和丸梧子大空心鹽湯下二十九丸一月見效即不走泄久服精神完固能成地仙入門

### 大鳳髓丹

治心火旺盛腎水不足心有所欲速於感動疾于施泄黃柏炒二兩縮砂一兩甘草五錢半夏炒猪苓茯苓紅蓮藥益智仁各二錢五分右為末鹽水和丸梧子大空心糯米飲吞下五丸或七丸藏海

### 祕真丸

一名祕元丹治精氣不固白龍骨一兩另研大訶子皮五箇朱砂五錢內一分為衣五錢右為末糯米糊和丸菘豆大朱砂為衣空心鹽酒下二丸臨臥冷水下三丸不可多服太祕間

### 玉露丸

白龍骨九蒸九曝兔絲子酒製韭子瓦上微炒各三兩右為末蜜丸梧子大空心鹽湯吞下十丸初服房事活人心方

### 金鎖丹

肉苁蓉五兩酒浸搗為膏破故紙微炒四兩巴戟去心附子炮各二兩胡桃肉二十箇右為末和菘蓉膏丸如梧子大每十九丸鹽湯或溫酒下食前玉露丸食後金鎖丹服經月雖老弱下丸

不衰永閉精也如欲世精車前  
子一合煎湯服之妙活人心法

### 節慾儲精

內經以八八之數為精髓竭之年是當節其  
慾矣千金方載素女論六十者閉精勿泄見  
慾當絕矣節慾不知節慾絕不能絕坐此而慾生  
蓋自取之也資生經○人年四十以下多有放恣  
四十以上即頓覺氣力衰退既至眾病蜂起  
久而不治遂至不救若年過六十有數旬不得交  
合而意中平平者自可閉固也又曰凡覺陽事輒  
成必謹而抑之不可縱心竭意以自戕也若一度  
制得則一度火滅一度增油若不能制縱慾施瀉  
即是膏火將滅更去其油可不深自防也養生書  
○仙書曰慾多則損精苟能節精可得長壽也○  
靜坐則腎水自升獨居則房色自絕入門○立縮  
陽祕方

### 縮陽祕方

水蛭尋起九條入水碗養住至七月七日  
取出陰乾秤有少入麝香蘇合香三味

一履細研為末蜜少許為餅遇陽興時即將少  
許擦左腳心即時痿縮過日復興再擦醫鑑

### 煉精有訣

全在腎家下手內腎一竅名玄關外腎一竅  
名牝戶真精未泄乾體味破則外腎陽氣至  
子時而與人身之氣與天地之氣兩相融合精泄  
體破則吾身陽生之候漸晚在丑而生者次則寅  
而生者又次則卯而生者有終不生者始與天地  
不相應矣煉之之訣須半夜子時即披衣起坐兩  
手搓極熱以一手將外腎兜住以一手掩臍而疑  
神于內腎久久習之而精旺矣真詮○西蕃人多  
壽考每夜臥常以手掩外腎  
令溫暖此亦一術也彙言

### 補精以味

內經曰精生於穀又曰精不足者補之以味  
然醴郁之味不能生精惟恬憺之味乃能補  
精洪範論味而曰稼穡作甘世間之物惟五穀得  
味之正但能淡食穀味最能養精凡煮粥飯而中  
有厚汁滾作一團者此米之精液所  
聚也食之最能生精試之有效真詮

遺泄精屬心

丹溪曰主閉藏者腎也司疎泄者肝也二  
藏皆有相火而其系上屬於心心君火也  
為物所感則易動心動則相火亦動動則精自走  
相火翕然而起雖不交會亦暗流而疎泄矣所以  
聖人只是教人收心養心其旨微矣。精之主宰  
在心精之藏制在腎心腎氣虛不能管攝因小使  
而出者曰尿精因見聞而出者曰漏精直指。初  
因君火不寧久則相火擅權精元一於走而不固  
甚則夜失連連日亦滑流不已  
宜服坎離丸黃連清心飲入門

坎離丸

黃柏知母等分童便九蒸九晒九露為末地  
黃煎膏和丸梧子大空心鹽湯下三五十丸  
入門

黃連清心飲

治君火既動而相火隨之而精泄黃連  
生地黃當歸甘州茯苓神酸棗仁遠志人  
參蓮肉各等分右側  
五錢水煎服入門

夢泄屬心

直指曰邪客於陰神不守舍故心有所感夢  
而後泄也其候有三年少氣盛鯨曠矜持強  
制情慾不自覺知此泄如瓶之滿而溢者人或  
之勿藥可也心家氣虛不能主宰或心受熱邪陽  
氣不收此泄如瓶之側而出者人多有之其病猶  
輕合用和平之劑藏府積弱真元久虧心不攝念  
腎不攝精此泄如瓶之罅而出者人少有之其病  
最重須當大作補湯。夢遺不可作虛冷亦有經  
絡熱而得之嘗治一人至夜春心熱夢遺用珍珠  
粉丸猪苓丸遺止而終服紫雪春熱始除清心丸  
亦佳。本夢遺全屬心蓋交感之精雖常有一  
點白膜裹藏於腎而元精以為此精之本者實在  
乎心即有所思夜夢而失之矣空黃連清心飲入  
○夢與鬼交而泄精名曰夢遺專主於熱用黃柏  
知母牡蠣蛤粉若內傷氣血不能固守而夢遺者  
當補以八物湯加減吞檮根皮丸見虛勞方本  
事曰年少壯者節慾而遺泄宜清心丸珍珠粉丸  
○戴氏曰夢遺精滑皆相火所動久則有虛而無

寒也。○正傳曰：一人夢遺形瘦服定志珍珠粉丸而效。○固真丹鹿角散保精湯歸元散皆治夢遺。

精多

### 固真丹

治遺精夢泄晚蠶蛾二兩肉蓯蓉白茯苓益智各一兩龍骨五錢右為末鹿角膠酒浸化

開和丸梧子大每服三十丸空心溫酒下乾物壓之羅謙甫

### 鹿角散

治久虛夢泄鹿角屑鹿茸酥炙各一兩白茯苓七錢半人參白茯苓神桑螵蛸川芎當歸破

故紙龍骨韭子酒浸一宿焙各五錢柏子仁甘州各二錢半右為末每五錢薑五片棗二枚粳米百粒同煎空心服直指

### 保精湯

治陰虛火動夜夢遺精當歸川芎白芍藥生地黃薑汁炒梔子童便炒乾薑炒黑牡蠣煨

連薑汁炒梔子童便炒乾薑炒黑牡蠣煨山茱萸肉各五分右剉水煎空心服醫鑑

### 歸元散

治夢遺日久氣下降五分提腎氣以歸元人參白朮白茯苓遠志酸棗仁炒麥門冬黃柏

知母二味並童便炒雞頭實蓮花藥枸杞子陳皮川芎各五分升麻甘州各二分半右剉蓮肉三箇棗子一枚水煎空心溫服回春

### 珍珠粉丸

治夢遺泄精及精滑黃柏新瓦上炒赤真蛤粉各一斤真珠三兩右為末滴水丸梧

子大每取一百丸空心溫酒送下法曰陽盛乘陰故精泄黃柏降心火蛤粉鹹而補腎陰易老方無珍珠一味正傳

### 猪苓丸

治年壯氣盛情慾動中所願不得意淫於外以致夢遺半夏一兩破如豆大猪苓末二兩

先將一半炒半夏命色黃不令焦出火毒只取半夏為末糊丸梧子大候乾更用前猪苓末一半同炒微裂入砂瓶內養之空心溫酒或鹽湯下三五丸蓋半夏有利性而猪苓導水即腎開導氣使

通之意。一名。半苓丸也。本事。

### 清心丸

治經絡熱而夢泄。心熱恍惚。厚黃柏一兩為末。龍腦一錢。右蜜丸。梧子大。每十五丸。空心

麥門湯吞。下。本事。

### 樗根皮丸

治房勞過傷。精滑夢遺。樗根白皮炒為末。酒糊和丸。梧子大。然性涼而燥。不可單服。

須以八物湯煎水。吞下為佳。入門。

### 定志珍珠粉丸

治心虛夢泄。蛤粉黃柏炒。人參白茯苓各三兩。遠志首蒲青黛各二兩。樗

根白皮一兩。右為末。麪糊和丸。梧子大。青黛為末。空心薑鹽湯下。五十九丸。正傳。

### 夢泄亦屬鬱

本事曰。腎氣閉。即泄精。素問曰。腎者作強氣以生育。人倫者也。或育或散。皆主於腎。今腎氣衰。則一身之精氣無所管攝。故妄行而出。不時精

苓丸。一方正為此設。○綱目曰。夢遺屬鬱滯者。居太半。庸醫不知其鬱。但用瀉劑。固脫殊不知愈瀉愈鬱。其病反甚。嘗治一男子。夢遺白濁。小腹有氣衝上。每日腰熱。即作。酉涼。腰熱作。則手足冷。前陰無氣。腰熱退。則前陰氣耕。手足溫。又朝多。下氣暮多。噫氣。一旬二旬。必遺。脉且弦滑。而大。午則洪大。予知其有鬱滯。先用沈香和中丸。下之。方見小便。便次。用加減八味湯。方見五藏。吞滋腎丸。方見小便。便百丸。若與瀉藥。則遺與濁反甚。或一夜再遺。改用導赤散。方見五藏。大劑煎服。遺濁皆止。○又一男子。子夢遺。醫與瀉藥。反甚。先與神芎丸。方見五藏。大下之。卻服此。猪苓丸。亦痊。可見夢遺屬鬱滯者多矣。

### 精滑脫屬虛

仲景曰。失精家。小腹弦急。陰頭寒。目眩。髮落。脉極虛。芤遲。為清穀。亡血。失精。男子失精。女人夢交。桂枝龍骨牡蠣湯主之。○靈樞曰。恐懼而不解。則傷精。精傷則骨痠。痿厥。精時自下。又

日精脫者耳聾。○內經曰思想無窮所願不得意淫於外入房太甚宗筋弛縱發為筋痿及為白淫夫腎藏天一以慳為事志意內治則精全而淫若思想外淫房室太甚則固有淫泆不守輒隨洩床而下然本於筋痿者以宗筋弛縱也謙甫○其不御女漏者或聞淫事或見美色或思想無窮所願不得或入房太甚宗筋弛縱發為筋痿而精自出者謂之白淫宜乎滲漏而不止也宜加減珍珠粉丸方見小便○又曰慾心一動精隨念去凝滯久則莖中疼痛常如欲小便然或從小便而出或不從便出而自流者謂之遺精比之夢遺尤甚八物湯加減吞珍珠粉丸方見上○少時慾過陽脫而遺泄者宜金鎖正元丹方見小便○秘真丹入門○精滑專主溼熱用黃柏知母牡蠣蛤粉丹溪○一人虛而泄精脉弦大服諸藥不效後用五倍子一兩白茯苓二兩為丸服之良愈五倍瀝脫之功敏於龍骨蛤粉也綱目○童男陽盛情動於中志有所慕而不得遂成夜夢而遺精慎不可補清心乃

安朝服清心蓮子飲方見滑瀉暮服定志丸方見神部○醫鑑○戴氏曰不因夢而自泄者謂之精

滑皆相火所動也○精滑脫宜巴戟丸補真玉露丸固精丸芡實丸鎖陽丹玉鎖丹秘元丹約精丸九龍丹皆可選用

### 巴戟丸

治面色白而不澤悲愁欲哭脉按之空虛是為脫精脫神宜峻補肝腎收斂精氣補益元陽五味子巴戟肉菝葜兔絲子人參白朮熟地黃骨碎補茴香牡蠣龍骨覆盆子益智仁各等分右為末蜜丸梧子大每三十九丸米飲吞下東垣

### 補真玉露丸

治陽虛精脫不禁白茯苓白龍骨水飛為末蜜丸梧子大每五十九丸空心溫酒或鹽湯吞下後以美饌壓之宜火日修合寶鑑

### 桂枝龍骨牡蠣湯

治失精桂枝芍藥龍骨煨牡蠣煨生薑各三兩甘草一兩大棗十



二枚右剉以水七升煮至三升分三服仲景

### 固精丸

治腎虛精泄能秘精收脫知母黃柏並鹽水炒各一兩牡蠣煨芡實蓮花藥白茯苓遠志

各三錢龍骨二錢山茱萸五錢右為末山藥糊和丸梧子大朱砂為衣空心鹽湯下五十九丸心法

### 芡實丸

治陽虛未交先泄及夢泄神效芡仁五百箇七夕蓮花鬚山茱萸各一兩白茯苓五兩覆

盆子二兩龍骨五錢右為末蜜丸梧子大空心蓮肉煎湯下六七十丸入門

### 鎖陽丹

治脫精滑泄不禁桑螵蛸炙三兩龍骨白茯苓各一兩右為末糊丸梧子大煎茯苓鹽湯

下七十一丸得效

### 玉鎖丹

治精氣虛滑遺泄不禁龍骨蓮花藥芡仁烏梅肉各等分右為末山藥糊和丸小豆大空心米飲下三十九丸得效

### 秘元丹

治精不禁危急者龍骨酒煮焙靈砂水飛各一兩縮砂訶子小者煨取肉各五錢右為末糯米糊和丸菜豆大溫水下十五丸加至三十九丸心

### 約精丸

治小便中泄精不止新韭子霜後採者一斤酒浸一宿焙白龍骨二兩右為末酒調糯米粉為糊和丸梧子大空心鹽湯下三十九丸直指

### 九龍丹

治精滑枸杞子金櫻子山查子蓮子蓮花藥熟地黃芡仁白茯苓當歸各等分右為末酒

麪糊和丸梧子大空心溫酒或鹽湯下五十九丸如精滑便濁者服二三日尿清如水飲食倍常行步輕健正傳

### 治小便白濁出髓條方

酸棗仁炒白朮人參白茯苓破故紙益智仁茴香牡蠣煨

各等分右為末加青鹽酒糊和丸梧子大空心溫酒或米飲下三十九丸心法

白淫

內經曰思想無窮所願不得或入房太甚宗筋弛縱發為筋痿及為白淫。○張子和曰莖中作痛痛極則痒或陰莖挺縱不收或出白物如精隨溲而下得之於房室勞傷及邪術所使宜以清心火之劑下之。○方服瀉心湯。方見火熱清心蓮子飲。方見消渴。○白淫宜珍珠粉丸。方見上。金箔丸白龍丸。○白淫宜與精滑脫條同參治之。

金箔丸

治白淫亦治夢泄晚蠶蛾炒破故紙炒韭子炒牛膝酒浸肉蓯蓉酒浸龍骨山茱萸桑螵蛸炙兔絲子酒浸各一兩右為末蜜丸。梧子大空心酒下二十九。實鑑。

白龍丸

治虛勞腎損白淫滑泄鹿角霜牡蠣煨各二兩龍骨生一兩右為末酒麪糊和丸。梧子大空心溫酒鹽湯下三十五丸。不惟治遺精且能固精壯陽神效。醫鑑。

溼痰滲為遺精

宜服加味二陳湯及梧根白皮丸。醫鑑。

加味二陳湯

半夏薑製赤茯苓鹽水炒梔子炒黑胡一錢半陳皮白朮苦蘆升麻酒炒柴胡酒炒甘艸各一錢石菖蒲七分黃柏知母各三分右剉作一服薑三片水煎空心服。

樗根白皮丸

治溼熱傷脾遺精韭子炒一兩白芍藥炒五錢黃柏知母並鹽水炒牡蠣煨各三錢白朮枳實茯苓柴胡升麻各二錢右為末神麪糊和丸。梧子大空心鹽湯下五十九丸。

補精藥餌

宜服人參固本丸瓊玉膏斑龍丸地黃丸延年益壽不老丹延齡固本丹固真飲子。

人參固本丸

補精生血。方見身形。

瓊玉膏

生精補氣。方見身形。

斑龍丸

補精血。方見身形。

地黃丸

即錢氏方六味地黃丸也專補腎水能生精補精滋陰。方見虛勞。

延年益壽不老丹 能生精補腎 方見身形

延齡固本丹 能補精益血 氣方見身形

固真飲子 治精氣滑脫將成勞證能 補腎精滋陰方見虛勞

單方 或煎服或丸服或作末服 或酒浸服凡二十一種

地黄 浸汁酒酒九蒸九曝謂之熟地黄不蒸曝而陰 乾者謂之生乾地黄熟者性溫能滋腎補血益

髓填精生乾者性平亦能補 精血丸服酒浸服皆佳本州

兔絲子 添精益髓治莖中寒精自出亦治鬼 交泄精為末服作丸服皆佳本州

肉蓯蓉 益精髓治男子泄精又治精敗面黑肉蓯蓉 四兩水煮令爛細研入精羊肉分為四度相

五味及米煮粥 空心服本州

五味子 益男子精本州 〇五味子膏 濕精氣治夢遺 滑脫五味子一斤洗淨水浸一宿投取汁去

核以布濾過入鍋內入冬蜜二斤慢火熬 成膏每取一二匙空心白湯調服本州

何首烏 益精髓取根米泔浸一宿竹刀刮去皮黑皮 汁拌曝乾為末和酒服或蜜丸服皆佳入門

白茯苓 酒浸與光明砂同用能祕精 東垣湯液 〇治 心虛夢泄白茯苓細末每四錢米飲調下且

直指

枸杞子 補益精氣作丸服或 浸酒服皆佳本州

金櫻子 濕精氣止遺泄和雞頭實作 水陸丹補真祕精甚佳本州

山茱萸 添益精髓能祕精前 服丸服並佳本州

牡蠣 治鬼交泄精又治精滑不固火煨醋淬七次為 末醋糊和丸梧子大每五十丸空心鹽湯下名

日固真丸  
東垣

桑螵蛸

益精氣又主漏精蒸過搗末和米飲服或作丸服本州

原蠶蛾

益精氣止泄精炙為末或散或丸服皆佳本州

蜻蛉

即蜻蛉也止泄精炒為末或散或丸服本州

雞頭實

即芡仁也益精氣能祕精氣為末或散或丸或作粥服本州

覆盆子

主腎精虛竭酒浸蒸乾為末或散或丸服本州

胡麻

即黑脂麻也填精髓酒蒸半日曬乾為末或散或丸服皆佳本州

韭子

主夢泄止泄精得桑螵蛸龍骨主濕精微炒為末或散或丸服之本州

龍骨

主夢泄精又龍骨韭子為泄精要藥火煨為末或散或丸服細目

鹿茸

主夢泄止泄精炙去毛為末或散或作丸服皆佳本州

黃狗肉

填精髓和五味煮熟空心食本州

膾肭臍

主精冷精衰炙為末或散服或丸服皆佳本州

導引法

治遺精以手兜托外腎一手摩擦臍輪左右輪換久久擦之不惟可以止精且可以補下元夏

擦腎俞會前脇下湧泉但心窩忌擦入門。又法止遺精用短床或蒲蘿內側身曲腿而臥不許伸脚病自安回春。又法夜半子時分陽正興時仰臥眼目閉口舌頂上腭將腰拱起用左手中指頂住尾閭穴用右手大指頂住無名指根拳著又將兩腿俱伸兩腳十指俱握提起一息氣心中存想脊背腦後上貫至頂門慢慢宜下至丹田方將腰腿手脚從容放下如再行照前而陽衰矣如陽未衰再行兩三遍此法不惟速去泄精之疾久則水火既濟永無疾病矣回春

### 鍼灸法

遺精夢泄心俞白環俞膏肓俞腎俞中極關元等穴或鍼或灸綱目。失精精益中極大赫然谷大衝等穴皆主之綱目。虛勞失精宜取大赫中封綱目。遺精五藏虛竭灸曲骨端一穴四七壯穴在前陰橫骨中央曲如月中央是也綱目。便濁失精取腎俞夢泄精取三陰交各灸二十七壯神效得效。

### 氣

### 氣為精神之根蒂

東垣曰氣者神之祖精乃氣之子氣者精神之根蒂也。茅真君曰氣是

添年藥心為使氣神若知行氣主便是得仙人養性

### 氣生於穀

靈樞曰人受氣於穀穀入於胃以傳與肺五藏六府皆以受氣其清者為榮其濁者為衛榮在脉中衛在脉外營周不休五十度而復大會陰陽相貫如環無端。又曰上焦開發宣五穀味

熏膚充身澤毛若霧露之漑是謂氣。正理曰日暍飲食之精熟者益氣此氣生於穀故從氣從米人身之中全具天地陰陽造化之氣得動而用之八年二十而氣壯節慾少勞則氣長而緩多慾勞倦則氣少而短氣少則身弱身弱則病生則命危矣

### 氣為衛衛於外

靈樞曰衛氣者所以溫分肉而充皮膚

矣。內經曰衛者水穀之悍氣也其氣慄疾滑利不能入於脉也故循皮膚之中分肉之間熏於膏膜散於胃腹。又曰陽氣者一日而主外平旦人氣生日中而陽氣隆日西而陽氣虛氣門乃閉是故暮而收拒無擾筋骨無見霧露反此三時形乃困薄。又曰陽氣若天與日失其所則折壽而不彰故天運當以日光明是故陽因而上衛外者也釋曰陽主動凡人之知覺運動耳目視聽言嗅皆陽氣熏膚充身澤毛若霧露之漑而充之耳若陽氣一失其所則散解不行而熏充澤漑之道澀所

以九竅閉塞于內肌肉壅滯于外而知覺運動視聽言嗅之靈皆失也人之陽氣猶天之日光人失陽氣則壽命易折猶天失光明則萬物無以發生也。入門曰人身之氣流行每子時自左胸心涌泉穴起陽循左足腹脇手而上至頭頂額門午位而止午時自頂門循右手脇腹足而下至右腳心而止是坎離為陰陽消息也

### 衛氣行度

靈樞曰衛氣之行一日一夜五十周於身晝日行於陽二十五周夜行於陰二十五周是故平旦陰盡陽氣出於目目張則氣上行於頭循項下足太陽循背下至小指之端其散者別於目銳眥下手太陽下至手小指之間外側其散者別於目銳眥下足少陽注小指次指之間以上循手少陽之分側下至小指之間其別者以上至耳前注足陽明以下行至跗上入五指之間其散者從耳下下手陽明入大指之間入掌中其至於足也入足心出內踝下行陰分復合於目故為一周二

十五周於身陽盡於陰陰受氣矣其始入於陰常從足少陰注於腎腎注於心心注於肺肺注於肝肝注於脾脾復注於腎亦如陽行之二十五周而復合於目矣。又曰人經脈上下左右前後二十八脈周身十六丈二尺以應二十八宿漏水下百刻以分晝夜故一萬三千五百息氣行五十營於身矣。東垣曰元氣之來也徐而和細細如絲邪氣之來也緊而強如巨川之水不可遏也

### 榮衛異行

綱目曰榮氣之行自太陰始至足厥陰終至五藏六府無不周遍故其五十周無晝夜陰陽之殊衛氣之行則不然晝但周陽於身體四肢之外不入五藏六府之內夜但周陰於五藏六府之內不出於身體四肢之外故必五十周至平旦方與榮大會於肺手太陰也

### 生氣之原

難經疏曰十一經脈者皆係於生氣之原所謂生氣之原者謂腎間動氣也此五藏六府

之本十二經脈之根呼吸之門三焦之原一名守  
邪之神故氣者人之根本也。又曰氣海丹田實  
為生氣之原氣海一穴在臍下一寸  
半丹田一穴一名關元在臍下三寸

### 氣為呼吸之根

正理曰人受生之初在胞胎之內隨母  
之氣聚于臍下凡人唯氣最先莫先於呼吸眼耳  
鼻舌身意是謂六慾皆由是氣非是氣則聲色香  
味觸法都不知覺氣之呼接于天根氣之吸接于  
地根氣之在人身一日周行八百一十丈。易曰  
一闔一闢謂之變往來不窮謂之通程伊川曰涵  
養之道出入之息者闔闢之機而已又曰闔闢往  
來見之鼻息張橫渠曰人之有息蓋剛柔相摩乾  
坤闔闢之象也朱紫陽調息箴曰氤氳開闔其妙  
無窮誰其戾之不幸之功。參同契曰二用無入  
位周流行六虛六虛即卦之六畫也以喻一呼一  
吸往來上下久之則神凝息定所以成變化也呼  
則氣出陽之闔也吸則氣入陰之闔也蓋人身之

陰陽與天地陰陽相似若能御呼吸於上下使之  
周流不息則闔闢往來之妙盡在吾身中三元和子  
曰人身大抵同天地是也。莊子曰真人之息  
之以踵衆人之息息之以喉蓋氣在下焦其息遠  
氣在上焦其息  
促義亦類此

### 胎息法

真詮曰人在胎中不以口鼻呼吸惟臍帶繫于  
母之任脈任脈通于肺肺通于鼻故母呼亦呼  
母吸亦吸其氣皆于臍上往來天台謂識神托生  
之始與精血合根在于臍是以人生時惟臍相連  
初學調息須想其氣出從臍出入從臍滅調得極  
細然後不用口鼻但以臍呼吸如在胞胎中故曰  
胎息初閉氣一口以臍呼吸數之至八十一或一  
百二十乃以口吐氣出之當令極細以鴻毛著于  
口鼻之上吐氣而鴻毛不動為度漸習漸增數之  
久可至千則老者變少日還。且矣葛仙翁每盛  
暑輒入深淵之底十日許乃出以其能閉氣胎息  
耳但知閉氣不知胎息無益也。養性曰胎息者

如嬰兒在母胎中氣息自在上至氣關下至氣海不假口鼻之氣故能閉氣不息能入深泉旬日不出也。又曰內觀之要靜神定心亂想不起邪妄不侵氣歸臍為息神入氣為胎胎息相合混而為一名曰太乙。

### 調氣訣

彭祖曰和神導氣之道當得密室閉戶安床煖席枕高二寸半正身偃臥瞑目閉氣於胃膈中以鴻毛著鼻上而不動經三百息耳無所聞目無所見心無所思如此則寒暑不能侵蜂蠶不能毒壽二百六十歲此鄰於真人也。養性曰人身虛無但有遊氣氣息得理即百病不生故善攝養者須知調氣方焉。調氣之法夜半後日中前氣生得調日中後夜半前氣死不得調調氣之時則仰臥床鋪厚軟枕高下共身平舒手展脚兩手握固去身四五寸兩脚相去四五寸數數叩齒飲玉漿引氣從鼻入腹足則停止有力更取久住氣悶從口細細吐出盡遠以鼻細細引入出氣一準前法閉

口以心中數數余耳不聞能至千則去仙不遠矣若天陰風雨大寒暑勿取氣但閉之。又曰凡吐者出故氣亦名死氣納者取新氣亦名生氣故老子云玄牝之門鼻曰玄門口曰牝戶天地之根綿綿若存用之不勤言口鼻天地之間可以出納陰陽外生之氣也。正理曰守氣之妙在乎全精九當防其睡眠夫人遇行走則氣急而喘甚睡則氣繼而胸惟坐靜則氣平而緩。醫鑑曰人自十六歲精氣漸減不但男女之慾足以損敗與事應則視聽言動皆耗散精氣之原故釋氏面壁仙家坐關皆等基煉己苦行以防耗此神氣便是長生之術。

### 肺主氣

內經曰肺主氣又曰諸氣者皆屬於肺註曰肺有六葉兩耳葉中有二十四孔行列分布陰陽清濁之氣。又曰肺藏氣氣有餘則喘咳上氣不足則息利少氣。靈樞曰膻中為氣之海。膻中不足則少氣力不多言。



脉法

仲景曰脉浮而汗出如流珠者衛氣衰也。又曰寸口脉微而澀微者衛氣衰澀者榮氣不足。脉經曰寸口脉管管如藥上肌者陽氣微榮榮如蜘蛛絲者陰氣衰也。又曰代者氣衰細者氣少浮而絕者氣欲絕。又曰跌陽脉浮而澀澀則衛氣虛虛則短氣。脉訣曰下手脉沈便知是氣沈極則伏滑弱難治其或沈滑氣兼痰飲。又曰沈弦細動皆氣痛證心痛在寸腹痛在關下部在尺脉象顯然。仲景曰跌陽脉微而緊緊則為寒微則為虛微緊相搏則為短氣。

氣為諸病

丹溪曰周流乎一身以為生者氣也苟內無氣逆氣上氣皆是肺受火邪氣得炎上之化有升無降熏蒸清道甚而轉成劇病局方例用辛香燥熱之劑是以火濟火也。張子和曰諸病皆生於氣諸痛皆因於氣。回春曰風傷氣者為疼痛寒傷氣者為戰慄暑傷氣者為熱悶溼傷氣者為腫滿燥傷氣者為閉結。序例曰人生氣中如魚在

木水濁則魚瘦氣昏則人病邪氣之傷人最為深重經絡既受此氣傳入藏府隨其虛實冷熱結以成病病又相生故流變遂廣矣

氣逸則滯

臞仙曰人之勞倦有生於無端不必持重執人不多運動氣力飽食坐臥經絡不通血脉凝滯使然也是以貴人貌樂而心勞賤人心閒而貌苦貴人嗜慾不時或昧於忌犯飲食珍羞便乃寢臥故常須用力但不至疲極所貴榮衛流通血脉調暢譬如流水不汚戶樞不蠹也。入門曰逸則氣滯亦念氣結輕者行動即愈重者橘皮一物湯

橘皮一物湯

橘皮洗淨一兩新汲水煎服

七氣

七氣者喜怒哀思憂驚恐或以為寒熱恚怒喜憂愁皆通也直指曰人有七情病生七氣氣結則生痰痰盛則氣愈結故調氣必先豁痰如七氣湯以半夏主治而官桂佐之蓋良法也。又曰

七氣相干痰涎凝結如絮如膜甚如梅核窒碍於咽喉之間咯不出嘔不下或中滿艱食或上氣喘急日氣隔日氣滯日氣祕日氣中以至五積六聚疝癰癥瘕心腹塊痛發則欲絕殆無往而不至矣  
○宜服七氣湯四七

### 七氣湯

治七情鬱結心腹絞痛半夏製三錢人參肉桂甘艸炙各七分右剉生薑三片煎服局方

### 四七湯

治七氣凝結狀如破絮或如梅核窒碍咽喉咯不出嘔不下或胃膈痞滿痰涎壅盛半夏製三錢赤茯苓一錢六分厚朴製一錢二分

紫蘇葉八分右剉薑七片棗二枚煎服局方

### 分心氣飲

治七情痞滯通利大小便清而疎快紫蘇葉一錢二分甘艸炙七分半夏製枳殼各

六分青皮陳皮木通大腹皮桑白皮木香赤茯苓檳榔蓬朮麥門冬苦葶桂皮香附子藿香各五分右剉薑三片棗二枚燈心十莖煎服直指

### 香橘湯

治七情所傷中脘腹脇脹滿香附米炒半夏製橘皮各一錢半甘艸炙五分右剉薑五片

棗二枚煎服直指

### 九氣

黃帝問曰余知百病生於氣也怒則氣上喜則氣緩悲則氣消思則氣下寒則氣收見則氣泄驚則氣亂勞則氣耗思則氣結九氣不同何病之生岐伯對曰怒則氣逆甚則嘔血及殮泄故氣上矣喜則氣和志達榮衛通利故氣緩矣悲則心系急肺布葉舉而上焦不通榮衛不散熱氣在中故氣消矣恐則精卻卻則上焦閉閉則氣還還則下焦脹矣故氣不行矣寒則腠理閉氣不行故氣收矣是則腠理開榮衛通汗大泄故氣泄矣驚則心無所倚神無所歸慮無所定故氣亂矣勞則喘息汗出內外皆越故氣耗矣思則心有所存神有所歸正氣留而不行故氣結矣內經  
○又有九氣一日膈氣二日風氣三日寒氣四日熱氣五日憂氣六日喜氣七日驚氣八日怒氣九日山嵐瘴氣積聚如孟

心腹刺痛發則欲死空神仙九氣湯正氣天香湯  
得效。○九氣治法高者抑之下者舉之寒者熱之熱者寒之驚者平之勞者溫之結者散之喜者以恐勝之悲者以喜勝之心法

### 神仙九氣湯

治九氣作痛香附子片子薑黃甘州炙  
各等分右為末每服一錢鹽湯點服效

### 正氣天香湯

治同上亦治婦人氣痛香附子三錢烏  
藥陳皮紫蘇葉各一錢乾薑甘州各五

分右剉水煎服或為末鹽  
湯點服二錢亦佳丹溪

### 中氣

本事曰凡人暴喜傷陽暴怒傷陰憂愁悌意氣多  
厥逆便覺涎潮昏寒牙關緊急若槩作中風用藥  
多致殺人若有此證急化蘇合香丸灌之醒後隨  
證調治。○得效曰中風則脉浮身溫口多痰涎中  
氣則脉沈身涼口無痰涎中風而以中氣藥治之  
亦無所傷中氣而以中風藥投之禍不旋踵先用  
蘇合香丸次用七氣湯加石菖蒲。○方氏曰中風  
多不能治中氣須臾便醒其故何歟夫中風中氣

一源流也皆由忿怒所致人之五志惟怒為甚所  
以為病之暴也蓋少壯之人氣血未虛真水未竭  
火畏於水不能上升所以身涼無痰涎須臾便醒  
也老衰之人氣血俱虛真水已竭火寡於畏得以  
上升所以身溫有痰涎多不能治也。○入門曰中  
氣虛者八味順氣散實者四七湯。○回春曰中氣  
者因與人相爭暴怒氣逆而暈倒也先用薑湯灌  
救甦後用木香順氣散。○醫鑑曰內經曰無故而  
瘖脉不至不治自已謂氣暴逆也  
氣復則已審如是雖不服藥亦可

### 八味順氣散

治中氣最佳人參白朮白茯苓青皮白  
芷陳皮烏藥各七分甘州三分右剉水

煎服  
得效

### 木香順氣散

治中氣烏藥青皮香附子陳皮半夏製  
厚朴枳殼各一錢木香縮砂各五分桂

皮乾薑甘州炙各三分右  
剉薑三片水煎服回春

### 上氣

靈樞曰邪在肺則寒熱上氣。內經曰肺藏氣氣有餘則喘咳上氣。上氣者呼多吸少氣息促急也。宜蘇子降氣湯祕傳降氣湯至聖來復丹。方見下。沈香降氣湯快氣湯。

### 蘇子降氣湯

治上氣喘促。半夏麴蘇子炒研各一錢。朴甘州炙各五分。右剉薑三片。棗二枚。紫蘇五葉同煎服。司七。

### 祕傳降氣湯

治上氣及氣不升降。頭目昏眩腰脚無力。桑白皮一錢。陳皮枳殼柴胡甘州炙各五分。地骨皮五加皮骨碎補訶子皮州果苦苣半夏麴各三分。右剉薑三片。紫蘇三葉水煎服。方。

### 沈香降氣湯

治氣不升降。上氣喘促。便香附子四兩。甘州炙一兩二錢。縮砂五錢。沈香四錢。右為細末。每服二錢。以蘇鹽湯調下。正傳。

### 快氣湯

治同上。香附子三兩。半縮砂八錢。甘州炙四錢。右細末。每服一錢。鹽湯點服。得效。

### 一方

卒上氣喘急。鳴息便欲絕。人參為細末。每一錢。溫水調服。日五六服。濃煎服亦佳。本州。

### 又方

治上氣。白芥子一升。麴碎盛袋。浸二升。酒中經七日。每溫服三合。日二次。本州。

### 下氣

綱目曰下氣屬心經。曰夏脉者心也。心脉不及下為氣泄是也。又曰癩癩勞瘵者若氣下泄不止者必死。此真氣竭絕。腸胃腠理閉塞。穀氣不能宣通於腸胃之外。故從腸胃中泄出也。河間曰腸胃鬱結。穀氣內發而不能宣通於腸胃之外。故善噫而或下氣也。仲景曰傷寒陽明病胃中有燥屎者必轉矢氣下之。即愈。轉矢氣乃氣下泄也。詳見寒門。

### 短氣

明理曰短氣者氣短而不能相續者是。已若有氣上衝而實非氣上衝也。呼吸雖數而不能相續。似喘而不搖。肩似呻吟而無痛。實為難辨之證。要識其真者氣急而短促是也。仲景曰平人寒熱短氣不足以息者實也。又曰短氣有微飲當從小便去之。苓桂朮甘湯主之。腎氣丸亦主之。方見虛勞。

○人門曰氣短者呼吸不相接續是也有結胃者有停水怔忡者有風溼相搏者有素弱氣虛者大抵心腹脹滿者為實為邪在裏心腹濡滿者為虛為邪在表○東垣曰氣短小便利者四君子湯去茯苓加黃芪補之○入門曰氣散則中虛倦怠無力短氣不足以息宜調中益氣湯方見內傷人參養榮湯方見虛勞○脉經曰寸口脉沈胃中短氣

### 苓桂朮甘湯

治胃有痰飲短氣赤茯苓二錢桂枝白朮各一錢半甘朮五分右剉水煎服景仲

### 少氣

綱目曰少氣者氣少不足以言也○靈樞曰肺藏氣氣不足則息微少氣又曰肺虛則少氣不能報息又曰腎生氣腎虛則少氣力言吸吸骨痠懈惰不能動又曰膻中為氣之海不足則少氣不足以言○內經曰怏然少氣者是水道不行形氣消索也言而微終日乃復言者奪氣也宜生脉散方見暑門人參膏獨參湯黃芪湯○易老曰真氣虛弱脉弱懶語宜四君子湯人參黃芪湯益氣丸○東

垣曰內傷脾胃致中氣虛少宜補中益氣湯益胃升陽湯也見內傷

### 人參膏

治元氣虛乏精神短少言語不接能回元氣於無何有之鄉王道也人參一斤切片入砂

鍋內水浮藥一指文武火煎乾一半傾在別處又將渣如前煎三次嚼參無味乃止卻將前汁入鍋內熬成膏日服五六匙有肺火與天門冬對用甚妙入門○人參治脾肺陽氣不足能補氣促短氣少氣非升麻為引用不能補上升之氣升麻一分人參三分為相得也若補下焦元氣瀉腎中火邪茯苓為之使東垣○人參膏獨參湯須以長流水煎服乃有奇效醫說

### 獨參湯

單用人參濃煎服醫說

### 黃芪湯

治氣虛發熱百脉搖動有如蟲行相火自足上升心常煩悸頭重腦悶乃清和調勻鎮定之劑也黃芪二錢人參甘朮各一錢當歸五分五味子九粒右剉煎服活人心方

四君子湯

補真氣虛弱，治氣短少。人參去蘆，白茯苓、白朮、甘草各一錢，一分半。右剉水煎服。局方。○方氏曰：人參補肺，扶脾，白朮健脾，燥溼，茯苓降氣，滲溼，甘州補胃，和中。譬如寬厚和平之君子，不為奸險卒暴之行也。○醫鑑曰：人參補元氣，白朮健脾胃，茯苓滲溼，又引入參下行，補下焦元氣。

人參黃芪湯

治虛損少氣。人參二錢，黃芪白朮陳皮各一錢，當歸白茯苓甘草各五分。右剉薑二片，棗二枚，水煎空服。易老。

益氣丸

治言語多損氣，氣少懶語，能補上益氣。人參、麥門冬各七錢，橘皮、苦蔓、甘州各五錢，五味子二十一粒，右極細末，水浸油餅和丸。芡實大每丸細嚼，津唾嚥下，油餅乃和油燒餅也。回春易老。

氣痛

人門曰：人身元氣與血循環，彼橫行，藏府之間，而為疼痛積聚，痰癥壅逆，胃臆之上，而為痞滿刺痛等證，多因七情飲食鬱為痰飲，初起宜辛溫開鬱，行氣豁痰，消積久則宜辛寒降火，以除根。人門。○氣滯上焦為心胃痞痛，宜枳橘湯、苦蔓、枳殼湯。方見胃部。清膈蒼莎丸。上同。○氣滯中焦為腹脇刺痛，宜神保丸、木香破氣散、撞氣門、魏丸。○氣滯下焦為腰痛疝瘕，宜蟠蔥散。方見前陰。四磨湯。方見大便。木香順氣丸、木香檳榔丸。○氣滯於外則周身刺痛，或浮腫宜流氣飲、子木香流氣飲、三和散、五皮散。方見浮腫。○凡氣痛宜烏沈湯復元通氣散、神仙沈麝丸。一粒金丹、小烏沈湯。

枳橘湯

治氣滯胃痞痛。橘皮八錢，枳殼一錢，半右剉薑四片，水煎服。鬱甚加薑黃少許。人門。

清膈蒼莎丸

治溼熱散鬱止痛。蒼朮二兩，便香附子一兩，半黃連、黃芩各五錢，右為末，取紅熟瓜蒌去皮同搗丸，如菉豆大，溫水下。三五十九丸，一方蒸餅和丸，薑湯下。人門。

神保丸

治諸氣注痛，又治心膈痛、腹脇痛、腎氣痛。全蠍全者七箇，巴豆十箇，去皮為霜。木香、胡椒各二錢，牛朱砂一錢。半內入半，為末。右為末，蒸餅和丸。麻子大，朱砂為衣，每五七丸。薑湯溫酒任下。司方。

木香破氣散

治氣痛，香附子四兩，烏藥、薑黃各二兩，木香、甘州炙各五錢，右細末，每二錢鹽湯點服。心法。

撞氣阿魏丸

治一切氣痛，蓬朮炒，丁香皮炒，陳皮、青皮、川芎、茴香炒，甘州炙各一兩，細砂、桂心、白芷各五錢，阿魏酒浸一宿，研為糊。胡椒各二錢，半生薑四兩，切片，鹽一兩，同掩一宿，炒褐色，右為末，以阿魏糊和丸。芡實大朱砂為衣，每取三九空，心以薑鹽湯細嚼，下得效。

木香順氣丸

治諸氣痞滯，刺痛，黑牽牛子頭末，破故紙各一兩，枳殼、陳皮、香附子各一兩，木

香、蘿蔔子、大腹皮各五錢，右為末，水丸。梧子大，瀝水下五十丸，使氣升降而歸於腎也。心法。

木香檳榔丸

治溼滯、熱氣、滯痞、痛大，黃四兩，黑丑頭末，黃芩各二兩，木香、檳榔、黃連、當歸、枳殼、青皮、陳皮、香附子、蓬朮、黃柏各一兩，右為末，水丸。梧子大，瀝水下五十丸。瑞竹堂方。

流氣飲子

治氣注疼痛，或腫脹，大腹子一錢，陳皮、赤茯苓、當歸、白芍藥、川芎、黃芪、枳實、半夏、製防風、甘艸各七分，半紫蘇、葉、烏藥、青皮、苦蘆各五分，木香二分，半右剉薑三片，棗二枚，水煎服。入門。

木香流氣飲

治諸氣痞痛，或腫脹，陳皮一錢，藿香、木香、厚朴、青皮、香附子、麥門冬、白芷、沈香、各七分，半白朮、肉桂、木通、檳榔、紫蘇、葉各六分，艸果、甘艸各五分，大腹皮、木瓜、人參、蓬朮、丁香皮、半夏、製赤茯苓、石菖蒲各三分，右剉分。二貼薑三片，棗二枚，水煎服。正傳。

三和散

治諸氣鬱滯，或脹或痛，川芎一錢，沈香、紫蘇、葉、大腹皮、羌活、木瓜各五分，木香、白朮、檳榔。

陳皮甘艸炙各三分  
右剉水煎服入門

### 烏沈湯

治諸氣背脊心腹痛烏藥一兩沈香五錢甘艸炙四錢人參三錢右細末每一錢薑鹽湯

點服  
司方

### 復元通氣散

治氣不宣通周身走痛白丑頭末二兩  
荷香炒穿山甲煨火煨肝各一兩半陳  
皮去白玄胡索甘艸炙各一兩木香五錢  
右細末每一錢薑湯或溫酒調下  
司方

### 神仙沈麝丸

治一切氣痛不可忍甘艸二兩沒藥血  
竭沈香麝香朱砂各一兩木香五錢右  
為末熬甘艸作膏搜和藥末丸如芡實大  
每一丸薑鹽湯嚼下血氣痛醋湯下  
直指

### 一粒金丹

治氣痛亞芙蓉即鴉片二錢半阿魏一錢  
木香牛黃為末以鴉片阿魏放碗內滴水溶化和  
蜜為丸棗豆大金箔為衣每一粒熱氣痛凉水下

冷氣痛滾水  
下神效回春

### 小烏沈湯

治諸氣心腹刺痛香附子二兩烏藥一兩  
沈香甘艸各二錢半右為末每一錢沸鹽  
湯點服  
司方

### 一方

治一切氣痛香附子炒四兩陳皮去白一兩甘  
艸生二錢半右細末每一錢鹽湯點服  
綱目

### 氣逆

靈樞曰黃帝曰何謂逆而亂岐伯對曰清氣在陰  
濁氣在陽榮氣順脈衛氣逆行清濁相干亂于胃  
中是為太惋與問同故氣亂于心則煩心密默俛  
首靜伏亂于肺則俛仰喘喝按手以呼亂于腸胃  
則為霍亂亂于臂脛則為四厥亂于頭則為厥逆  
頭重眩仆入門曰氣逆者氣自腹中時時上衝  
也。內經曰諸逆衝上皆屬於火。丹溪曰病人  
自言冷氣從下而上者此上升之氣自肝而出中  
挾相火其熱為甚自覺其冷其真冷也又曰氣之  
上逆屬陽無寒之理覺惡寒者乃火極似水也。



入門曰散火之法必先破氣氣降則火自降矣。氣逆宜退熱清氣湯導氣枳殼丸火盛者滋陰降火湯加便香附子茯苓神沈香方見虛勞

### 退熱清氣湯

治氣逆柴胡陳皮赤茯苓各一錢半夏製枳殼各八分便香附七分川芎五分縮砂七粒研木香甘艸各三分右剉薑三片水煎服入門

### 導氣枳殼丸

治逆氣上攻心胃痞痛枳殼殼炒木通炒頭末黑丑炒頭末蓬朮煨三稜煨茴香炒各等分右為末薑汁糊和丸梧子大每三五十九丸橘皮湯吞下宜明

### 氣鬱

丹溪曰氣之初病其端甚微或因七情或感六氣或因飲食以致津液不行清濁相干自氣成積自積成痰氣為之鬱或痞或痛。正傳曰氣鬱而溼滯溼滯而成熱故氣鬱之病多兼浮腫脹滿。入

門曰鬱者病結不散也氣鬱不散二陳湯煎水吞下交感丹又曰血凝氣滯宜復元通氣散痰壅氣滯宜順氣導痰湯方見風門○氣鬱宜交感丹木香勻氣散木香調氣散方見積聚上下分消導氣湯鬱兼腫脹宜流氣飲子木香流氣飲五皮散沈香降氣湯四方見上

### 交感丹

治諸氣鬱滯一切公私佛情名利失志抑鬱悶諸證神效大能升降水火香附子一斤長流水浸三日取炒扶神四兩右搗為末蜜丸彈子大每一丸細嚼以酒降氣湯送下回春

### 降氣湯

香附子製茯苓甘艸各一錢右水煎服

### 木香勻氣散

治氣鬱滯藿香甘艸各八錢縮砂四錢右為末每二錢薑三片紫蘇五葉鹽少許煎湯點服入門

上下分消導氣湯

治氣鬱功勝分心氣飲常患氣惱之人可用此枳殼苦蘆桑白皮川

芎赤茯苓厚朴青皮香附子便炒各二兩黃連薑汁炒半夏製瓜萸仁澤瀉木通檳榔麥芽炒各一兩甘草炙三錢右剉每一兩薑三片水煎服或為末神麪糊和丸白湯下七八十九名分消丸

氣不足生病

靈樞曰邪之所在皆為不足故上氣不足腦為之不滿耳為之苦鳴頭為之苦傾目

為之眩中氣不足溲便為之變腸為之苦鳴下氣不足乃為痿厥心惋又曰上氣不足推而揚之陰陽皆虛火自當之

氣絕候

靈樞曰五陰氣俱絕則日系轉轉則日運日運者為志先死志先死則遠一日半死矣六陽氣

俱絕則陰與陽相離離則腠理發泄絕汗乃出故曰占夕死夕占且死又曰六府氣絕于外者上氣脚縮五藏氣絕于內者下利不禁甚者手足不仁又曰若陽氣前

禁忌

絕陰氣後竭者其人死身色必青陰氣前絕陽氣後竭者其人死身色必黃腋下溫心下熱也仲景內經曰久臥傷氣○西山記曰近穢氣觸真氣近死氣亂生氣○凡人空腹不用見尸臭氣入鼻已上白起口常臭欲見尸者皆須飲酒見之能辟毒得效○凡人疫癘熱病之家皆當防其毒氣傳染毒氣者大汗穢毒之氣也類聚

用藥法

正傳曰男子屬陽得氣易散女人屬陰遇氣多鬱是以男子之氣病常少女人之氣病常多故治法曰女人宜調其血以耗其氣男子宜調其氣以養其血○入門曰七情總發於一心七氣總發於一氣氣陽也動則為火故以降火化痰消積分治之大槩氣虛四君子湯氣實小烏沈湯火多合黃連解毒湯方見傷寒痰多合二陳湯方見痰飲積多合平胃散方見五藏○丹溪曰久患氣證氣不歸元久服藥無效者以破故紙為君則效其方破故紙炒一兩茴香炒乳香各五錢為末蜜丸梧

子大空心白湯下五十九丸。○方氏曰氣病用氣藥而不效者氣之所藏無以收也蓋肺主氣腎藏氣青木香丸木香順氣丸皆用破故紙所以使氣升降而歸於腎藏也。○入門曰氣病通用二陳湯方見痰飲。上焦氣滯加枳殼青蘗香附瀉破中焦氣滯加厚朴枳實三稜蓬朮下焦氣滯加青皮木香檳榔氣痛加枳殼氣實加烏藥香附氣虛加參朮木香。○丹溪曰治上升之氣用香附黃連黃芩梔子又曰氣無補法世俗之言也不思正氣虛者不能運行邪氣著而為病經曰壯者氣行則愈怯者著而成病苟或氣怯不用補法氣何由行又曰氣鬱須用川芎香附梔子芩連。○又曰木香行中下焦氣香附快滯氣陳皮泄逆氣紫蘇散表氣厚朴泄衛氣檳榔泄至高之氣藿香上行胃氣沈香升降真氣腦麝散真氣凡此皆泄氣之標不能治氣之本。

### 通治氣藥

宜用蘇合香丸至聖來復丹交感丹四七湯分心氣飲上下分消導氣湯烏沈湯流氣飲

子木香流氣飲六方見上

### 蘇合香丸

治一切氣疾及中氣上氣氣逆氣鬱氣痛白朮木香沈香麝香丁香安息香白檀香朱砂水飛半為末犀角訶子皮香附子華撥各二兩蘇合油入安息香膏內乳香龍腦各一兩右細末用安息香膏并煉蜜搜和千搗每二兩分作四十九丸每取二三丸并華水或溫水溫酒薑湯化服奇方有龍腦則謂之龍腦蘇合丸無龍腦則謂之麝香蘇合丸

### 至聖來復丹

治氣不升降一切危急之證可冷可熱可緩可急如中氣上氣氣痛氣鬱皆效硝石硫黃各一兩同為細末入碗內以微火溫炒以柳木篋不住手攪令陰陽氣相入不可火太過恐傷藥力再研極細名二氣末太陰玄精石研飛一兩五靈脂研水飛澄去砂石晒乾青皮陳皮並去白各二兩為末和好醋打麪糊搜和丸如豌豆大每服三十粒或五十粒空心粥飲吞下方

單方 凡二十四種

**人參** 補五藏氣不足，又治氣弱氣短，氣虛，或煎或末，或熬膏，多服，妙。

**木香** 治心腹一切氣，本州。凡腔子裏氣，須用此木香，以橫榔為使。又曰：木香味辛，如氣鬱，不達，固宜用之。若陰火上衝，則當用黃柏，知母，而少用木香佐之。湯液日調，諸氣散，滯氣治，腹中氣不轉運，末服煎服，並佳。

**片子薑黃** 治氣為最能治冷氣刺，痛末服者，服皆佳。本州。

**黃芪** 湯液日實，衛氣能溫分肉，充皮膚，肥腠理，又能補上中下內外三焦之氣。東垣曰：肥白氣虛，人宜多服，蒼黑氣實，者勿用煎湯服之，佳。

**生薑** 丹溪曰：生薑散氣。湯液日此藥能行陽而散氣，煎服良。

**香附子** 大下氣，本州。丹溪曰：香附子主氣分之病，佐以木香，散滯氣，泄肺氣，佐以沈香，無不升降。又曰：沈香佐香附，流動諸氣，極妙。凡人有病，則氣滯而餒，故香附入氣分，為君藥，末服煎服，丸服，並佳。

**白豆蔻** 下氣，本州。丹溪曰：補上焦元氣，馨香之氣，味命胃氣，上行末服，佳。

**牽牛子** 黑者屬水，白者屬金，乃瀉氣之藥也。心法。末服丸服，並佳。

**沈香** 升降真氣，又能養諸氣，上而至天，下而至泉，用為使，湯液。佐以烏藥，走散滯氣，本州。八門日保和，衛氣入湯磨汁，和服，入丸散，研極細服。

**枳殼** 下氣，本州。正傳曰：稟受素壯，而氣刺痛，用枳殼烏藥，若氣不舒，而刺痛，當用木香。治冷氣，攻刺枳殼二兩，香附子甘草各一兩，為末，每二錢，蔥白煎湯調服，得效。

烏藥

治一切氣與沈香同磨作湯點服治胃腹冷氣甚穩當本州

檳榔

下一切氣本州湯液日苦以破滯辛以散邪專破滯氣下行又泄胃中至高之氣未服良

厚朴

主五藏一切氣又能走冷氣煎服佳本州

訶子皮

下氣治一切氣氣虛人空緩緩少服蓋雖瀝腸而又泄氣故也煎服未服並佳本州

龍腦

下惡氣其性輕浮飛揚能透達關竅之氣人他藥服本州

麝香

辟惡氣本州麝能引藥氣透達直指通關透竅上達肌膚內入骨髓與龍腦相同香竅過

乏人門未服又入丸藥用

陳皮

下氣又治逆氣本州湯液日導胃中滯氣又能益氣若去滯氣橘皮三分加青皮一分煎服本州

青皮

主氣滯破積結及膈氣煎服未服並佳本州

蘿蔔

大下氣州木中惟蘿蔔下氣最速為其辛也生薑雖辛止能散而已蘿蔔辛而又甘故能散緩而下氣速也蘿蔔子尤下氣炒煎服未服並佳本州

葱白

通陽氣以通上下之陽去青取白連根煎服本州

紫蘇葉

下氣與橘皮相宜氣方中多用之又散表氣濃煎服本州

人乳

益氣為百藥之長最宜長服之本州

牛肉

補虛益氣滋養氣血肚尤良爛蒸食之本州

黃狗肉

益氣補陽氣和五味煮熟食之本州

六字氣訣

噓肝氣呵心氣呼脾氣咽肺氣吹腎氣嘻

六字氣訣

焦氣其法以口吐鼻取能去病延壽○肝若

嘘時目爭精肺知咽氣手雙擎心呵頂上連又手  
腎吹抱取膝頭平脾病呼時須撮口三焦客熱臥  
嘻嘻○春嘘養肝夏呵養心秋咽養肺冬吹養腎  
四季呼養脾不時嘻嘻養三焦切忌出聲聞於口耳  
也 雁仙○肝病大嘘三十遍細嘘十遍心病大呵  
三十遍細呵十遍脾病大呼三十遍細呼十遍肺  
病大咽三十遍細咽十遍腎病大吹五十遍  
細吹十遍皆須左右導引然後乃為之得效

### 鍼灸法

一切氣疾取氣海氣逆取尺澤商丘太白三陰  
交噫氣上逆取大淵神門短氣取大陵尺澤少  
氣取間使神門大陵少衝足三里下廉行間然谷  
至陰肝俞氣海神應○上氣灸太衝氣結食不消  
灸太倉冷氣臍下痛灸關元百壯短氣灸大傾隨  
年壯肺俞百壯神闕二七壯又灸第五傾下隨年  
壯得效○短氣取天井大傾肺俞肝俞魚際尺澤  
甲乙○氣亂于心取神門大陵氣亂于肺取魚際  
太谿氣亂于腸胃取太谿陷谷足三里氣亂于頭  
取天柱大杼通谷束帶氣亂于臂脛取二間三間

內庭陷谷液門中  
渚俠谿臨泣靈樞

### 神

### 神為一身之主

內經曰心者君主之官神明出焉○無  
名子曰天一生水在人曰精地二生火  
在人曰神○回春曰心者一身之主清淨之府外  
有包絡以羅之其中精華之聚萃者名之曰神通  
陰陽察纖毫無所紊亂○邵子曰神統於心氣統  
於腎形統於骨形氣交而神主乎其中三才之道  
也○內經曰太上養神其次養形故養神者必知  
形之肥瘦榮衛血氣之盛衰血氣者人之神不可  
不謹養也註云神安則壽延神  
去則形斃故不可不謹養也

### 五味生神

入鼻藏於心肺上使五色修明音聲能彰五  
味入口藏於腸胃味有所藏以養五  
氣氣和而生津液相成神乃自生

心藏神

臞仙曰心者神明之舍中虛不過徑寸而神明居焉事物之滯如理亂焚如涉驚浸或悚惕或懲創或喜怒或思慮一日之間一時之頃徑寸之地炎如火矣若嗜慾一萌即不善也歸而勿納是與良心競也凡七情六慾之生於心皆然故曰心靜可以通乎神明事未至而先知是不出戶知天下不窺牖見天道也蓋心如水之不撓久而澄清洞見其底是謂靈明空平靜可以固元氣則萬病不生故能長久若一念既萌神馳於外氣散於內血隨氣行榮衛昏亂百病相攻皆因心而生也木槩怡養天君疾病不作此治心之法也○內經曰心藏神神有餘則笑不休神不足則悲註云心藏脉脉舍神心氣虛則悲實則笑不休也○皇甫士安曰心虛則悲悲則憂心實則笑笑則喜

人身神名

黃庭經曰肝神龍烟字含明形長七寸青錦衣鳳玉鈴狀如懸瓠其色青紫心神丹元字守靈形長九寸丹錦飛裳狀如未開垂蓮其色赤脾神常在字魂停形長七寸六分黃錦之衣狀如

覆盆其色黃肺神皓華字虛成形長八寸素錦木蒙黃雲之帶狀如華蓋覆磬其色紅白腎神玄冥字育嬰形長三寸六分蒼錦之衣狀如圓石其色黑膽神龍曜字威明形長三寸六分九色錦衣綠華裙狀如懸瓠其色青○正理曰黃庭經云至道不煩決存真泥丸百節皆有神神名最多莫能枚舉身中有三部上部八景髮神胃神眼神鼻神耳神口神舌神齒神中部八景肺神心神肝神脾神左腎神右腎神膽神喉神下部八景腎神大腸神小腸神胛神胃神膈神兩脇神左陽神右陰神身中有九宮真人心為絳宮真人一腎為丹宮真人一肝為蘭臺宮真人一肺為尚書宮真人一脾為黃庭宮真人一膽為真人一胃為真人一腸為真人一未靈宮真人一又有人元晉九宮真人腦有九辨一故頭有九宮一又有人元晉九宮真人日泥丸宮四日流珠宮五日丹宮六日明宮七日極真宮八日流珠宮九日丹宮十日明宮十一日極真宮十二日流珠宮又有金樓重門十二亭長身外有一萬八千陽神身內有一萬八千陰神所主者為絳宮真人即心主也又有三身神四智神三魂神爽靈胎七魄神伏矢雀淫飛毒天賦除穢臭師七元八識神假名異字難可悉數

命焉故能虛靈知覺千變萬化

### 五藏藏七神

內經曰五藏所藏之心藏神肺藏魄肝藏魂脾藏意腎藏志又曰脾藏意與智腎藏精與志是謂七神註曰神者精氣之化成也魄者精氣之匡佐也魂者神氣之輔弼也意者記而不忘者也志者專意而不移者也。靈樞曰兩精相薄謂之神隨神往來謂之魂並精出入謂之魄心有

### 藏氣絕則神見於外

志因慮而處物謂之智也。一士人喜觀書忘食一日有紫衣人立於前曰公不可苦思思則我矣延壽書。無錫游氏子以酒色得疾常見兩女子衣服鮮麗冉冉至腰而沒醫曰此腎神也腎絕則神不守舍故見於外也醫說

### 脉法

七情傷脉喜則脉散怒則脉促憂則脉澀思則脉沈一悲則脉結一驚則脉顫

作動恐則脉沈得效

喜傷心則脉虛思傷脾則脉結憂傷肺則脉澀怒傷肝則脉濡恐傷腎則脉沈驚傷膽則脉動悲傷心包則脉緊凡七情之脉惟氣口緊盛而已細分之則如此入門。癲疾脉搏大滑久自巳脉小堅急死不治又曰癲疾脉虛則可治實則死內經。癲癩之脉浮洪大長滑大堅實痰蓄心狂又曰大堅疾者癲狂脉訣。恍惚癲狂實大為順沈細為逆得效。靈樞曰凡脉急甚皆為癲在厥疾。心中驚悸脉必結代飲食之悸沈伏動滑脉訣。寸口脉動而弱動為驚弱為悸又曰肝脉動暴有所驚駭正傳。人恐恠其脉何狀師曰脉形如循絲纍纍然其面白脫色也又曰人愧者其脉何類師曰脉浮而面色乍白乍赤也脉經

### 神統七情傷則為病

心藏神為一身君主統攝七情酬酢萬機七情者喜怒哀思悲驚恐也又魂神意魄志以為神主故亦皆名神也內經。靈樞曰心怵惕思慮則傷神神傷則恐懼自



失破脛腕肉毛悴色夭，死于冬。脾憂愁而不解，則傷意。意傷則惋亂，四肢不舉，毛悴色夭，死于春。肝悲哀動中，則傷魂。魂傷則狂，志不精，不精則不正。當人陰縮而掌筋兩脇骨不舉，毛悴色夭，死于秋。肺喜樂無極，則傷魄。魄傷則狂，狂者意不存，八皮革焦，毛悴色夭，死于夏。腎盛怒而不止，則傷志。志傷則喜忘，其前言腰脊不可以俯仰屈伸，毛悴色夭，死于季夏。恐懼而不解，則傷精。精傷則骨痠痿厥，精時自下，是故五藏主藏精者也，不可傷。傷則失守而陰虛，陰虛則無氣，無氣則死矣。○又曰：怵惕思慮者，恐懼流淫而不止，悲哀動中者，竭絕而失生。喜樂無極者，神蕩散而不藏，愁憂不解者，氣閉塞而不行，盛怒者，迷惑而不治，恐懼者，神蕩散而不收。○內經曰：五精所并，精氣并於心，則喜；并於肺，則悲；并於肝，則憂；并於脾，則畏；并於腎，則恐。註：肺虛而心精，并於肝則喜，肝虛而肺氣，并於心則為悲，他藏倣此。憂當作怒，畏當作思。○喜傷心者，不可疾行，不可久立，怒傷肝者，上氣不可忍，熱氣溼胃，短氣欲絕，不得息，憂傷肺者，心系急。

上焦閉，榮衛不通，夜臥不安，思傷脾者，氣留不行，積聚中脘，不得飲食，腹脹滿，四肢怠惰，悲傷心，色者，善忘，不識人，置物在處，還取不得，筋攣，四肢浮腫，恐傷腎者，上焦氣閉不行，下焦回還不散，猶豫不決，嘔逆惡心，驚傷膽者，神無所歸，慮無所定，說物不意而迫，得效。○靈樞曰：志意者，所以御精神，收魂魄，適寒溫，和喜怒者也。志意和，則精神專直，魂魄不散，悔怒不起，五藏不受邪矣。

### 喜

內經曰：心在志為喜。又曰：心實則笑笑，則喜。又曰：暴喜傷陽。又曰：喜怒傷氣。又曰：喜怒不節，寒暑過度，生乃不固。又曰：喜則氣緩，益喜則氣和，志達榮衛，通利，故氣緩矣。○皇甫謐曰：喜發於心，而成於肺，故過節則二藏俱傷。○靈樞曰：喜樂者，神蕩散而不藏。又曰：喜樂無極，則傷魄。魄為肺神也。內經曰：肝在志為怒。又曰：暴怒傷陰。又曰：大怒則形氣絕，而血菀於上，使人薄厥。註：薄厥，謂氣絕也。薄，脈也。又曰：血并於上，氣并於下，心煩惋，善怒。又曰：怒則氣上，又曰：怒則氣逆，甚則嘔血及殮泄矣。註云：怒則陽

### 怒

氣逆上而肝木乘脾故嘔血及殮泄也又曰膽為  
怒肝膽之病又曰陰出之陽則怒○綱目曰怒在  
陰陽為陰閉遏而不得伸也東垣曰多怒者風熱  
陷下於地中是也○先賢詩曰怒來劇炎火焚和  
徒自傷觸來勿與競事過心清涼柳公度善養生  
年八十餘步履輕健或求其術答曰吾無術但平  
生未嘗以元氣佐喜怒使氣海常溫耳延壽書  
七情傷人惟怒為甚蓋怒則肝木便克脾土脾傷  
則四藏俱傷矣綱目○治怒方香附末甘草  
末各一兩右和勻每二錢白湯調下丹心

### 憂

內經曰肺在志為憂又曰憂則氣沈○靈樞曰愁  
憂不解則傷意意為脾神也又曰愁憂者氣閉塞  
而不行蓋憂則隔塞否閉氣脈斷絕而上下不  
通也氣固於內則大小便道偏不得通泄也

### 思

內經曰脾在志為思又曰思則氣結註云繫心不  
散故氣亦停留而結也○皇甫謐曰思發於脾而  
成於心過節則二藏俱傷○靈樞曰因志而在變  
謂之思因思而遠慕謂之慮又曰怵惕思慮則傷

神神傷則恐懼  
流淫而不止

### 悲

內經曰肺之志為悲又曰心虛則悲悲則憂又曰  
精氣耗於肺則悲肝虛而肺氣并之則為悲又曰  
悲則氣消又曰肺主殺故其志為悲○靈樞曰悲  
哀動中則傷魂又曰悲哀動中者竭絕而失生

### 驚

詳見驚  
悸類  
內經曰腎在志為恐又曰胃為恐註曰胃熱則腎  
氣微弱故為恐又曰精氣并於腎則恐由心虛而

### 恐

腎氣并之故為恐○靈樞曰足少陰之脈病善恐  
又曰恐懼而不解則傷精又曰恐懼者神蕩散而  
不收又曰恐則氣下註曰上焦固禁下焦氣還故  
氣不行矣○子和曰肝藏血血不足則恐蓋肝膽  
實則怒而勇敢虛則善恐而不敢也○綱目曰恐  
與驚相似然驚者為自不知也恐者為自知也蓋  
驚者聞響乃驚恐者自知如人將捕之狀及不能  
獨自坐臥必須人為伴侶方不恐懼或夜必用燈

照無燈燭亦  
恐懼者是也

### 驚悸

內經曰血并於陰氣并於陽故為驚在。內經註曰悸者心跳動也。綱目曰驚者心卒動而不寧也。悸者心跳動而怕驚也。三因曰驚悸因事有所大驚而成者名曰心驚膽懾病在心膽經其脉大動宜朱砂安神丸鎮心丹加味溫膽湯。仲景曰心悸者火懼水也惟腎欺心故為悸傷寒飲水多必心下悸。丹溪曰驚悸者有時而作血虛者宜朱砂安神丸有痰者宜加味定志丸大槩屬血虛與痰瘦人多是血虛肥人多是痰飲時覺心跳者亦是血虛。仲景曰食少飲多水停心下甚者則悸微者短氣。三因曰五飲停蓄閉於中脘最使人驚悸屬飲家。八門曰驚悸因思慮過度及大驚恐而作甚則心跳欲厥空清心補血湯辰砂妙香散氣血俱虛空養心湯時作時止者痰因火動二陳湯加枳實麥門冬竹茹黃連梔子人參白朮當歸烏梅薑三片棗一枚煎入竹瀝三匙朱砂

未三分調服方見痰飲。驚悸當補血安神宜靜

神丹寧志丸養血安神湯朱砂膏若氣鬱驚悸宜  
交感丹方見氣部

加味四七湯請方

### 朱砂安神丸

東垣曰熱淫所勝以黃連之苦寒去心

瀉火補氣滋生陰血為臣當歸補血不足朱砂納浮瀦之火而安神明也黃連六錢朱砂五錢甘艸生乾地黃酒洗各三錢半當歸酒洗二錢半右為末湯浸蒸餅和丸黍米大津唾嚥下三十九丸

### 鎮心丹

治心虛驚悸辰砂用黃松節酒浸龍齒用末猪心血

和丸芡實大每丸以麥門冬葉豆燈心白蜜水煎豆熟為度去滓臨臥調嚥

### 加味溫膽湯

治心膽虛怯觸事易驚涎與氣搏變生

半夏枳實竹茹各八分人參白茯苓柴胡麥門冬苦蘆各六分甘艸四分右剉作一貼薑三片棗一

枚水煎服。經驗方。○

### 加味定志丸

治痰迷心膈驚悸怔忡。白茯苓三兩遠志石菖蒲各二兩人參一兩琥珀鬱金各五錢。右為末，蜜丸。梧子、大朱砂為衣，米飲下二十九丸。心法。

### 清心補血湯

治勞心，思慮損傷，精神頭眩，目昏，心虛，氣短，驚悸，煩熱。人參一錢，二分當歸，白芍藥炒，茯神，酸棗仁炒，麥門冬各一錢，川芎，生地黃，陳皮，梔子炒，甘艸炙，各五分，五味子十五粒。右剉作一貼，水煎服。○醫鑑名。補血湯必用方名當歸飲。

### 辰砂妙香散

治心氣不足，驚悸怔忡，恍惚，悲憂，慘戚，喜怒不常，虛煩少睡。川藥，白茯苓，茯神，黃芪，遠志，薑製，各一兩，人參，苦荬，甘艸，各五錢，朱砂三錢，木香二錢，半麝香一錢，右為細末。每以蓮肉煎湯調下，不飲酒。人。

### 養心湯

治憂愁，思慮傷心，或勤政勞心，以致心神不足，驚悸少睡。白茯苓，茯神，當歸，生地黃，各一錢，黃芪，蜜炙，遠志，薑汁炒，各八分，川芎，柏子仁，酸棗仁炒，各七分，半夏，翻六分，人參五分，甘艸炙，桂各三分，五味子十四箇，右剉作一貼，薑三片，水煎服。○醫鑑。○停水怔忡，加檳榔，赤茯苓。

### 靜神丹

治憂愁，思慮傷心，命人惕然，心跳動，驚悸不安。當歸，身酒洗，生乾地黃酒洗，遠志，薑製，茯神各五錢，石菖蒲，黃連各二錢，半辰砂二錢，牛黃一錢，金箔十五片，右為末，猪心血和丸。黍米，大酒為衣，燈心煎湯下五十九丸。○即正傳祖傳經驗秘方也。

### 寧志丸

治心虛，多驚，人參，白茯苓，茯神，柏子仁，琥珀，當歸，酸棗仁炒，遠志酒浸，半日取肉，各五錢，乳香，朱砂，石菖蒲，各三錢，半右為末，蜜丸。梧子，大棗湯下二十九丸。直指。

### 養血安神湯

治驚悸，生，平，茯神各一錢，白朮，酸棗仁，炒，各七分，當歸，身，川芎，白芍藥，陳皮，柏

### 朱砂膏

子仁黃連酒炒各五分甘州炙  
三分右剉作一貼水煎服  
治驚熱至甚昏迷不省  
龍腦一字金箔銀箔各五片右  
末每二錢麥門冬湯調下得效

### 加味四七湯

治心氣鬱滯豁痰散驚半夏製二錢赤  
茯苓厚朴各一錢二分茯神紫蘇葉各  
八分遠志薑製甘州炙各五分右剉作一貼  
薑七片棗二枚石菖蒲半寸同煎服得效

### 常法治驚

倒不省醫作心病治不效戴人見之曰驚  
者為陽從外入恐者為陰從內出驚者為自不知  
也恐者為自知也膽者敢也驚怕則膽傷矣乃執  
兩手按於交椅上當前置一几謂之曰娘子當視  
此一木猛擊之其婦大驚痰少時又擊之驚少緩  
連擊四五次然後徐徐驚定而嘆曰是何治法戴  
人曰驚者平之平者常也平常見之必無驚矣是

### 怔忡

夜擊門窻自昏達曙熟臥不聞夫驚者神上越  
也從下擊几使之下視所以收神也張子和  
戴氏曰怔忡者心中躁動不安惕惕然如人將捕  
者是也多因汲汲富貴戚戚貧賤不遂所願而成  
也。綱目曰怔忡心動而不寧也。心虛而痰鬱  
則耳聞大聲目擊異物遇險臨危觸事喪志使人  
有惕惕之狀是為驚悸心虛而停水則胃中滲漉  
虛氣流動水既上升心火惡之心不自安使人有  
怏怏之狀是為怔忡直指。怔忡者心中惕惕然  
動搖而不得安靜無時而作者是也。正傳。怔忡  
因驚悸久而成也痰在下火在上參胡溫膽湯加  
黃連梔子當歸貝母氣鬱者加味四七湯加竹瀝  
薑汁或金箔鎮心丸停飲者二陳湯方見痰飲加  
茯神檳榔麥門冬沈香或朱雀丸入門。心下有  
水氣怔忡宜五苓散方見傷寒。芎夏湯方見痰飲  
水飲為證頭眩心悸直指。怔忡亦曰怔忡與驚  
悸同看宜益榮湯茯苓飲子安神補心湯薑朮湯  
朱雀丸四物安神湯辰砂寧志丸加味寧神丸天

王補心丹  
三方見下

### 益榮湯

治思慮過度耗傷心血怔忡恍惚黃芪當歸  
小艸酸棗仁柏子仁麥門冬茯神白芍藥紫  
石莢各一兩木香人參甘艸各五錢右  
剉每七錢薑五片棗二枚水煎服濟生

### 茯苓飲子

治痰飲蓄于心胃怔忡不巳半夏製赤茯  
苓茯神麥門冬陳皮去白各一兩沉香屑  
檳榔甘艸各五錢右剉每  
七錢薑五片水煎服得效

### 薑朮湯

治虛人停飲怔忡白薑生白朮赤茯苓半夏  
薑三片棗二枚  
水煎服得效

### 安神補心湯

治怔忡驚悸當歸生地黃茯神黃芩各  
一錢遠志酸棗仁炒各八分川芎七分  
人參五分甘艸三分右剉水煎服醫鑑

### 四物安神湯

治心中無血如魚無水怔忡跳動當歸  
酸棗仁炒黃連炒梔子炒麥門冬竹茹各七分辰  
砂另末五分右剉作一服棗二枚炒米一撮烏梅  
二箇煎水調辰  
砂末服回春

### 朱雀丸

治心神不定恍惚健忘火不下降時復振跳  
白茯神二兩沈香五錢右為末以湯浸蒸餅  
和丸梧子大以朱砂五錢水飛為衣人參湯下五十九丸入門正傳

### 健忘

靈樞曰黃帝問人之善忘者何氣使然岐伯對曰  
上氣不足下氣有餘腸胃實而心肺虛虛則榮衛  
留於下久之不以時上故善忘也又曰腎盛怒而  
不止則傷志志傷則喜忘其前言○內經曰血充  
於下氣充於上亂而喜忘○丹溪曰健忘之證精  
神短少者多亦有痰者○戴氏曰健忘者為事有  
始無終言談不知首尾此以為病之名非生成之  
愚頑不知人事者○健忘者陟然而忘其事盡心

力思量不來也主心脾二經蓋心之官則思脾之官亦主思此由思慮過多心傷則血耗散神不守舍脾傷則胃氣衰憊而慮愈深二者皆命入事卒然而忘也治法必先養其心血理其脾土以凝神定智之劑調理之亦當以幽閒之處安樂之中使其絕於憂慮遠其六淫七情如此則日漸以安矣醫鑑。怔忡久則健忘出心脾血少神虧引神歸舍丹主之或所稟陰魄不足善忘者宜定志丸開心散如年老者善忘者宜加減固本丸入門。健忘宜服加味茯苓湯聰明湯歸脾湯加減補心湯天王補心丹方見下降心丹壯元丸加味壽星丸朱子讀書丸諸方

### 引神歸舍丹

治心風健忘南星牛膽製二兩朱砂一兩和糊作丸梧子大每五十一丸

### 定志丸

治心氣不足忽忽喜忘神魂不安驚悸恐怯夢寐不祥人參白茯苓茯神各三兩石菖蒲

遠志製各二兩朱砂一兩內半為末右為末蜜丸梧子大米湯下五七十九丸得效

### 開心散

治健忘以定志丸料去茯苓神為末每二錢湯飲任下得效

### 加減固本丸

治老人昏忘及中風後健忘即風門參丹也方見風門

### 加味茯苓湯

治痰迷心包健忘失事言語如癡人參益智仁各一錢甘草五分右剉作一貼薑三片烏梅一箇同煎服得效

### 聰明湯

治多忘久服能日誦千言白茯苓神遠志以甘草水煎服或為末每二錢茶湯點服日三種杏

### 歸脾湯

治憂思勞傷心脾健忘怔忡當歸龍眼肉酸棗仁炒遠志製人參黃芪白朮茯苓神各一錢木香五分甘草三分右剉作一貼薑五片棗二枚水煎服入門

加減補心湯

治諸虛健忘，陳皮、白茯苓、當歸、白芍藥、生地、黃遠志、製麥門冬、酸棗仁、炒黃柏、知母、並酒炒，各五錢。人參、白朮、石菖蒲、甘艸，各三錢。右到分二貼，水煎服。醫鑑。

降心丹

治心腎不足，健忘、熟地、黃當歸、天門冬、麥門冬、各二兩。肉桂、朱砂、各五錢。右為末，蜜丸。梧子、大人參湯下。二十九丸。百方。

壯元丸

補心、生血、寧神、定志。且臺閣勤政，勞心燈燭，忘者服之，能日誦千言，胃藏萬卷，遠志、薑製龍眼肉、生乾地、黃酒洗、玄參、朱砂、石菖蒲，各三錢。人參、白茯苓、神當歸、酒洗、酸棗仁、炒、麥門冬、柏子仁、去油，各二錢。右為末，獾豬心血和丸。菘豆、大金箔為衣，糯米湯下。二十九丸。回春。

加味壽星丸

治痰涎留于心包，精神不守，健忘恍惚，或風涎潮作，手足抽掣。大半夏、薑製、六

兩天南星炮，三兩朱砂水飛，一兩為衣。琥珀、白茯苓、各五錢。母真珠一錢。右為末，薑汁麪糊和丸。梧子、大朱砂為衣，薑湯下。三十五丸。得效。

朱子讀書丸

治健忘、茯神、遠志、薑製，各一兩。人參、陳皮、各七錢。石菖蒲、當歸，各五錢。甘艸二錢。半右為末，麪糊和丸。菘豆、大朱砂為衣，臨臥以燈心煎湯下。五十七丸。入門。

孔子大聖枕中方

服之令人聰明。龜版、龍骨、遠志、薑製、石菖蒲，各等分。右為末，酒調下。二錢。日三服。回春。

心澹澹大動

綱目曰：心澹澹動者，因痰動也。謂不怕驚而心亦動也。靈樞曰：手厥陰之脈是動則心中澹澹大動，又曰：膽病者，心中澹澹恐，如人將捕。內經曰：太陽司天寒淫所勝，則病心澹澹大動，是寒傷心主也。釋曰：澹澹水搖貌，此屬飲病，當用



癩癩

逐水消飲之劑。一陳湯芎夏湯皆是也。○心忪其  
心忪也。內經曰胃之大絡名曰虛里貫膈絡肺出  
於左乳下其動應衣脉宗氣也虛而有  
痰則動更須更發一陣熱者是也資生  
黃帝問曰人生而有病巔疾者病名曰何安所得  
岐伯對曰病名爲胎病此得之在母腹中時其  
母有所大驚氣上而不下精氣并居故令子發爲  
巔疾也內經又曰厥成爲癩疾又曰邪搏陽則爲  
癩疾。○風眩之病起於心氣不足胃上蓄熱實痰  
熱相感而動風風心相亂則悶瞽故謂之風眩資生  
○痰在膈間則眩微不仆痰溢膈上則眩甚仆倒  
於地而不知人名之曰癩癩大人曰癩小兒曰癩  
其實一也又曰仆倒不省皆由邪氣逆上陽分而  
亂於頭中也癩癩者痰邪逆上也痰邪逆上則頭  
中氣亂頭中氣亂則脉道閉塞孔竅不通故耳不  
聞聲目不識人而昏眩倒仆也以其病在頭巔故  
曰癩疾綱目○癩有五肝曰雞癩心曰馬癩脾曰  
牛癩肺曰羊癩腎曰猪癩以病狀偶類故爲名其

實痰火與驚三者而已入門○大率多因痰結於  
心胃間宜開痰鎮心神若神不守舍狂言妄作經  
年不愈如心經蓄熱當清心除熱如痰迷心竅當  
去痰寧心宜大吐大下而愈正傳○凡癩癩仆時  
口中作聲將省時吐涎沫省後又復發時作時止  
而不休息中風中寒中暑尸厥之類則仆時無聲  
省時無涎後不再發綱目○癩者異常也平日能  
言癩則沈默平日不言癩則呻吟甚則僵仆直視  
心常不樂言語無倫如醉如癡癩者卒然暈倒咬  
牙作聲吐涎沫不省人事隨後醒醒胎癩宜燒  
丹丸又身熱脉浮爲陽癩宜妙香丸方見火門身  
涼脉沈爲陰癩宜五生丸肥人多痰宜追風祛痰  
丸加味壽星丸引神歸舍丹瘦人火盛宜清心滾  
痰丸龍腦安神丸痰迷心竅宜金箔鎮心丸控涎  
丸痰火俱盛者宜甘遂散吐下之因驚者宜驚氣  
丸抱膽丸因怒者宜寧神導痰湯方見風門當歸  
龍薈丸方見火門心藏虛損氣血不足宜滋陰寧  
神湯清心溫膽湯歸神丹婦人宜加味逍遙散朱

砂膏 方並見婦人五癩通治宜龍腦安神丸五癩丸六珍丹錢氏五色丸育魂丹丑寶丸鳴頭丸活虎丹蝙蝠散礬丹丸九癩愈復發宜斷癩丹諸方

### 燒丹丸

治胎驚發癩大陰玄精石輕粉各一錢粉靈鵬砂各五分研細入寒食麪一錢水丸成餅再用麪裹煨黃取出去麪再研細滴水和丸如米大一歲兒五丸二歲十丸溫水送下惡物為度○一少女患癩遇陰雨及驚則作聲似羊鳴口吐涎沫知其胎受驚也其病深癩難治先與燒丹丸繼以四物湯入黃連隨時令加減且命淡味以助藥功半生而愈丹淡

### 五生丸

治陰癩身涼脈細緩天南星半夏川烏白附子黑豆各生用一兩為末薑汁糊丸梧子大每三九或五九淡薑湯吞下海藏

### 追風祛痰丸

治風痰發癩半夏湯洗為末稱六兩分作二分以一分皂角汁浸作麪一分薑

汁浸作麪天南星三兩剉一半白礬水浸一宿一半皂角水浸一宿防風天麻白僵蠶炒白附子煨皂角炒各一兩全蝎炒自礬枯木香各五錢右為末薑汁糊和丸梧子大朱砂為末薑湯吞下七八回春

### 清心滾痰丸

治癩癧驚狂一切怪證專治痰火大黃酒蒸黃芩各四兩青礬石同焙硝煨如金色犀角皂角朱砂水飛各五錢沉香一錢半麝香五分右為末水和作丸梧子大朱砂為末溫水下七十丸回春

### 龍腦安神丸

治五種癩癧無問遠近白茯苓三兩犀角鎊各一兩牛黃五錢龍腦麝香各三錢朱砂馬牙硝各二錢金箔三十五片右為末蜜丸彈子大金丹為木每丸冬溫水夏源水化下河間正傳用扶神

金箔鎮心丸

治癩癩驚悸怔忡一切痰火之疾牛膽製南星一兩朱砂水飛琥珀天竺黃各五錢牛黃雄黃真珠各二錢麝香半錢右為末蜜和兩作三十九丸金箔為衣每丸薄荷湯化下

控涎丸

治諸癩久不愈頑涎散聚變生諸證白僵蠶薑汁浸一宿川烏生半夏各五錢全蝎七枚鐵粉三錢甘遂二錢半右為末薑汁糊和丸棗豆大朱砂為衣薑湯下十五丸入門

甘遂散

治五種癩癩及婦人心風血迷神效甘遂末內再合以線扎縛皮紙包溼慢火煨熟取藥出研細入辰砂木飛末一錢和勻分作四丸每丸將所煨猪心煎湯化下如大便秘下惡物即止不效再服一丸得效

驚氣丸

治因驚失心遂成癩疾發則涎潮昏塞醒則精神若癡紫蘇子一兩附子木香白僵蠶炒白花蛇橘紅天麻南星各五錢全蝎二錢半龍麝香各五分朱砂水飛二錢半半為衣右為末

九龍眼大朱砂為衣每丸薄荷湯或溫酒化下

抱膽丸

治一切癩癩風狂或因驚怖所致先將黑鉛二兩半入銚熔化天下水銀二兩候結成砂子再下朱砂乳香末各一兩乘熱用柳木槌研勻丸如芡實大每丸空心井水吞下病者得睡切莫驚動覺來即安再服一丸可除根昔忠懿王之子得此疾合此藥偶有一風犬飼之即甦因破犬腹視之則其藥抱犬膽故因名之經驗方

滋陰寧神湯

治癩疾及不時暈倒痰壅搖搖當歸川芎白芍藥熟地黃人參茯苓神白朮遠志南星各一錢酸棗仁炒甘艸各五分黃連酒炒四分石剉作一貼薑三片水煎溫服入門

清心溫膽湯

治諸癩平肝解鬱清火化痰益心血陳皮半夏茯苓枳實竹茹白朮石菖蒲黃連薑汁炒香附子當歸白芍藥各一錢麥門冬八分川芎遠志人參各六分甘艸四分石剉分二貼

薑二片水煎服醫鑑  
回春一名清心抑膽湯

### 歸神丹

治心氣不足恍惚健忘或癲癇狂亂驚悸怔忡神不守舍之證及大病後心虛能安神寧心固元氣長存大塊朱砂二兩入猪心內以燈心纏縛好酒蒸二炊久取出另研酸棗仁炒白茯神人參大當歸各二兩深紅琥珀大遠志薑汁製龍齒各一兩金箔銀箔各二十片右為末酒煮稀糊和丸梧子大每服二九丸至三九丸麥門冬煎湯下癲癇甚者乳香人參煎湯下多夢不睡酸棗仁煎湯下  
仙活心

### 五癩丸

治癩癧不問新久半夏二兩酒洗焙白礬蠶炒一兩半南星炮烏蛇肉白礬各一兩白附子五錢麝香三錢另研朱砂二錢半水飛全蠍二錢炒雄黃一錢半另研蜈蚣半條去頭足炙皂角四兩槌碎水半升浸揉汁與白礬同熬乾研右為末薑汁芎藭和丸梧子大每三十九丸薑湯下

### 六珍丹

治五癩癧及風癩暈倒吐涎沫掣搐水銀各一兩丹砂水飛五錢右為末極細蜜和作二二三萬下丸如梧子大薑棗湯下五丸  
三因

### 錢氏五色丸

治諸癩雄黃熬真珠另研各一兩鉛三兩水銀二錢半同鉛熬結砂子朱砂水飛五錢右再研極細芎藭和丸  
麻子大薄荷湯下三三四丸  
正傳

### 育魂丹

治諸般癲癧怔忡驚怕惡懼之疾山藥一兩半夏膽星白茯神白朮黃連炒遠志酸棗仁炒柏子仁各六錢竹茹天麻白附子煨川芎各五錢犀角羚羊角白礬各三錢牛陳皮三錢二分半全蠍三錢二分辰砂二錢二分牛黃一錢二分麝香一錢金箔二十四片右為末竹瀝打甘艸膏和丸雞頭大每九丸  
薑湯下空  
醫鑑

### 丑寶丸

治一切癲癧怔忡搐搦難狀之疾祛風清火豁痰調氣開心定志安神鎮驚大黃酒拌丸

蒸九晒黃芩炒各二兩膽星石菖蒲各一兩白僵蠶薑汁炒七錢辰砂六錢為衣青礞石煨天麻薑汁炒蟬殼各五錢沉香犀角各一錢半琥珀雄黃各一錢牛黃五分猪心血一箇右為末竹瀝打糊和丸菜豆大朱砂為衣薄荷湯下六十九丸醫鑑

### 鳴頭丸

治癩癩惡病鳴頭一枚燒存性黃丹皂莢酥炙各五錢右為末糯米糊和丸菜豆大飲下

二二三十一  
丸濟生

### 活虎丹

治久年癩癩氣血不足取蝟虎一箇剪取四足爪連血細研入朱砂片腦麝香各少許研勻先用礞石散控下痰涎大用薄荷湯調前藥作一服化下此藥能補心神心全則病差矣人門

### 蝙蝠散

治癩取入蠶大蝙蝠一箇以朱砂三錢填入腹內新瓦上炙令酥為度候冷為末每一箇分作四服年幼者作五服空心白湯調下入門

### 礬丹丸

治五癩百癩黃丹白礬各一兩鑿博一窠先安丹次安礬以炭五斤煨火盡取出細研以猪心血和丸菜豆大每十九丸至二十丸橘皮湯下三因一名黃白丹

### 斷癩丹

治癩癩愈而復發作止無常黃芪鈞鉤藤細辛甘艸各五錢蛇退一條燒存性蟬退全者四枚牛黃一字右為末棗肉為丸梧子大小兒菉豆大每二十九丸入參湯吞下入門

### 癩狂

內經曰黃帝問曰有病怒狂者此病安生岐伯對曰生於陽也帝曰陽何以使人狂岐伯曰陽氣者因暴折而難決故善怒也病名曰陽厥帝曰治之奈何岐伯曰奪其食即已夫食入於陰長氣於陽故奪其食即已使之服以生鐵洛為飲夫生鐵洛者下氣疾也又曰多喜曰癩多怒曰狂又曰陰不勝其陽則脉流薄疾并乃狂又曰衣被不斂言語善惡不避親疎此神明之亂也又帝曰陽明病甚則棄衣而走登高而歌或不食數日踰垣上屋所上之處皆非其素所能也病反能者何也

岐伯曰四肢者諸陽之本也陽盛則四肢實實則能登高也帝曰其棄衣而走者何也岐伯曰熱甚於身故棄衣欲走也帝曰其妄言罵詈不避親疎而歌者何也岐伯曰陽盛則使人妄言罵詈不避親疎而不欲食不欲食故妄走也又曰邪入於陽則狂○難經曰重陽者狂重陰者癡又曰狂之始發少臥而多起自高賢也自辨智也自倨貴也妄笑好歌樂妄行不休是也癡疾始發意不樂直視僵仆其脉三部陰陽俱盛者是也○癡者異常也精神癡呆言語失倫狂者凶狂也輕則自高自是好歌好舞甚則棄衣走而踰垣上屋又甚則被頭大叫不避水火且欲殺人此痰火壅盛而然入門○陽虛陰實則癡陰虛陽實則狂又曰陽盛則狂狂者欲奔走走叫呼陰盛則癡癡者眩倒不省○狂謂妄言妄走也癡謂僵仆不省也經有言狂癡疾者又言癡疾為狂者是癡狂為兼病也○火盛癡狂宜當歸承氣湯三黃瀉心湯方見寒門黃連瀉心湯牛黃瀉心湯痰火鬱塞癡狂宜牛

黃清心丸 方見風門 清心滾痰丸 方見上 風痰迷心 癡狂宜鐵粉散鬱金丸通泄散因驚喪心人魂失魄為癡狂宜鎮心丹抱膽丸葉氏雄朱丸一醉膏勞神過度甚宜癡狂宜辰砂寧志丸寧志化痰湯養血清心湯牛車肉癡狂不得睡臥宜寧志膏方見夢部 辰砂散 諸方 ○癡者顛倒錯亂於癡於狂皆兼病也

### 當歸承氣湯

治陽狂奔走罵詈當歸大黃各一兩芫硝七錢 甘艸五錢 右剉每一兩薑五片 棗十枚 水一椀煎至半去渣溫服 硝黃去胃中實熱當歸補血甘艸緩中加薑棗者引入胃中也

### 黃連瀉心湯

治狂疾黃芩二兩黃連生地黃知母各一兩 甘艸五錢 右剉每五錢水煎服 治癡癩及心經邪熱狂亂精神不爽大黃生一兩龍腦朱砂水飛牛黃各一錢

### 牛黃瀉心湯

右為末每服三錢生薑汁和蜜水調下 丹心 耀仙一名南極延生湯

鐵粉散

治癲狂歌笑裸體不避水火圓白半夏大南  
星真鐵粉白附子羌活各二兩大川烏生一  
兩半大朱砂紅明琥珀白僵蠶各一兩白礬煨五  
錢全蝎五十箇金箔三十片右爲末每服四錢生  
薑四兩取汁調服如惡辣加溫水少許得效○本  
事方曰鐵粉非但化痰鎮心至於摧抑肝邪特異  
若多患怒肝邪太盛則鐵粉能制伏之  
內經曰陽厥怒狂治以生鐵洛是也

鬱金丸

治癲狂在久不愈因驚憂得之乃痰涎留於心  
竅也蟬肚鬱金七兩明礬三兩右爲末薄糊  
爲丸梧子大每五十丸湯水任下初服心胃間有  
物脫去神氣洒然久服即安矣大能去痰得效

通泄散

治忽患癲狂不止或風涎暴作氣塞倒仆瓜  
蒂爲末三錢加輕粉一字右水半合調勻灌  
之良久涎自出如未出含砂糖一塊下咽涎自出  
斤心○經驗方曰江浙一婦人忽癲狂不止醫曰  
此得之驚憂之極痰氣上犯心包當伐其源真瓜  
蒂五錢爲末每取一錢井華水調服隨得大吐

後欲睡切莫驚覺自此無恙

此與得效方苦丁香散同

鎮心丹

治狂癲亡魂失魄狀若神靈所憑辰砂水飛  
白礬煨各等分右爲末水丸芡仁大每一丸  
人參煎湯  
化下三因

葉氏雄朱丸

治因驚憂失心或思慮過多積成痰涎  
留在心包以致狂言奔走顛塊朱砂一  
錢半白附子一錢雄黃一錢半右爲末以猪心血  
和丸梧子大別用朱砂爲衣每三粒人參石菖蒲  
煎湯下能安魂定  
魄補益心氣簡易

一醉膏

治心恙癲狂無灰酒二椀真麻油四兩右  
條直候油酒相入如膏煎至七分強灌  
之令熟睡或吐或不吐覺來即醒得效

辰砂寧志丸

治勞神過度致傷心血驚悸怔忡夢寐  
不寧若有入來捕漸成心疾甚至癲狂

辰砂二兩用好酒二升煮酒將盡留二盞用之遠志薑製石菖蒲酸棗仁炒乳香炙當歸酒洗白茯苓神白茯苓各七錢人參五錢右為末猪心一箇研如泥入藥末并煮辰砂酒攪勻丸如棗豆大臨臥棗湯下六七丸

### 寧志化痰湯

治癲狂初起膽製南星半夏陳皮茯苓黃連薑汁炒天麻人參酸棗仁炒石菖蒲各一錢右剉作一貼薑五片水煎服再服養血清心湯補養醫鑑

### 養血清心湯

當歸生地黃各一錢半人參白朮茯苓遠志薑製酸棗仁炒川芎各一錢甘州五分右剉作一貼水煎服醫鑑

### 牛車肉

治失心癲狂紫河車洗淨煮爛同熟牛肚切碎和一處隨便食之最妙入肥辰砂散治諸癲狂狂言妄走魂魄不守不得睡眠砂須光明墻壁者一兩酸棗仁微炒乳香不

瑩者各五錢右為細末先量病人飲酒幾何置病人靜室中以前藥都作一服調溫酒一盞令頓飲至沈醉但勿令吐若不能飲隨量取醉服藥訖復安置床枕令臥病淺者半日至一日病深者二兩日熟睡命家人潛伺之勿喚覺亦不可驚觸使覺待其自醒即神魂定矣萬一驚悟不可復治

○一僧忽患癲疾不得眠臥諸藥不效孫兆曰今夜睡著明後日便愈也但有鹹物任與師吃待渴卻來道至夜僧果渴孫以溫酒一角調藥一服與之有頃再索酒與之半角其僧兩晝夜乃覺人事如故人問其故孫曰眾人能安神矣而不能使神昏得睡此乃靈苑方中辰砂散也人不能用之耳

### 大下愈狂

一人病陽厥狂怒罵詈或歌或哭六脈無食則已因不與食又以大承氣湯方見寒門下五七行瀉渣穢數毛身溫脈生而愈



值搖役煩擾而暴發狂口鼻覺如蟲行兩手肥搖  
數年不已脉皆洪大如繩戴人斲之曰肝主謀膽  
主決搖役迫遽財不能支則肝屢謀而膽屢不能  
決屈無所伸怒無所泄心火盤礴乘陽明金然胃  
本屬土而肝屬木膽屬相火火隨木氣而入胃故  
暴發狂乃置煥室中涌而汗出三次又以調胃承  
氣湯方見寒門大下二十餘行血水與瘀血相雜  
而下數升來日乃康後以通聖散調其後儒門事  
親

### 脫營失精證

內經曰嘗貴後賤名曰脫營嘗富後貧名曰失精雖不中邪病從內生身體日減氣虛無精病深無氣洒洒然時驚病深者以其外耗於衛內奪於榮○是證令人飲食無味神倦肌瘦內服交感丹方見氣門外用香鹽散方見牙齒擦牙入門○宜服天主補心丹方見下加減鎮心丹升陽順氣湯清心補血湯方見上

### 加減鎮心丹

治氣血不足心神虛損天門冬黃芪蜜炙當歸身酒焙熟地黃各一兩半麥門冬生乾地黃山藥白茯苓各一兩五味子遠志薑汁製人參各五錢右為末蜜丸棗豆大朱砂為衣溫酒或米飲下五七十九丸北憲

### 升陽順氣湯

治忿怒傷肝思慮傷脾悲哀傷肺以致各經火動有傷元氣發熱不思飲食黃芪蜜炙二錢人參半夏薑製各一錢神麴炒七分半當歸艸豆蔻陳皮升麻柴胡各五分黃柏甘州炙各二分半右剉作一貼薑三片水煎服丹心

### 五志相勝為治

內經曰肝在志為怒怒傷肝悲勝怒心在志為喜喜傷心恐勝喜脾在志為思思傷脾怒勝思肺在志為憂憂傷肺喜勝憂腎在志為恐恐傷腎思勝恐○丹溪曰五志之火鬱而成痰為癲狂在空以人事制之如怒傷肝者以憂解之悲勝之恐解之喜傷心者以思勝之怒解之

之思傷脾者以怒勝之以喜解之憂傷肺者以喜勝之以怒解之恐傷腎者以思勝之以憂解之驚傷膽者以憂勝之以思解之悲傷心者以恐勝之以怒解之此法惟賢者能之○一婦人飢不欲食常好怒罵欲殺左右惡言不輟眾醫不效戴人視之曰此難以藥治乃使一娼各塗丹粉作伶人狀其婦大笑次日又作角觝又大笑其術常以兩箇能食之婦誇其食美病婦亦索食而為一嘗之不數日怒減食增不藥而差後生一子夫醫貴有才無才則何以應變無窮○一女許婚後夫經商二年不歸其女因不食困臥如癡無他病多向裏床坐此思想氣結也藥獨難治得喜可解不然余其怒予自往激之大怒而哭至三時許令父母解之與藥一貼即求食矣予曰病雖愈必得喜方已乃給以夫回既而果然病不舉矣蓋脾主思過思則脾氣結而不食怒屬肝木怒則木氣升發而衝開脾氣矣 丹溪

### 神病不治證

內經曰得神者昌失神者亡失神者謂失精神而昏亂者也○靈樞曰癲疾嘔多沫沫氣下泄不治○癲癩之病乍作乍醒者甦不食迷癡者死得效○凡癲狂癩之病若神脫而目瞪如愚癡者不可治正傳○靈樞曰癲疾者疾發如狂死不治

### 神病用藥訣

人之所主者心心之所養者血心血一虛之謂悸者怔忡之謂驚者與之豁痰定驚之劑悸者與之逐水消飲之劑怔忡即怔忡也直指○健忘者心脾二藏血少神虧故也宜養血安神以調之醫鑑○狂為痰火實盛癲為心血不足多為求里高遠不得志者有之癩病獨主乎痰因火動之所作也治法癩宜乎吐狂宜乎下癲則宜乎安神養血兼降痰火正傳○癲狂久不愈三聖散吐之方見吐門後用三承氣湯方見寒門大下以之保命○河間曰五志過極皆為火也蓋氣為陽而主輕微諸所動亂勞傷皆為陽化之火神狂氣亂而為

病熱者多矣子和曰河間治五志獨得言外之意凡見喜怒悲思恐之證皆以平心火為主至於勞者傷於動動便屬陽驚者駭於心心火屬火二者者亦皆以平心火為主也丹心

### 神病通治藥餌

牛黃清心丸八物定志丸十四友丸朱砂安神丸琥珀定智丸天王補心丹金箔鎮心丸辰砂寧志丸加味寧神丸辰砂妙香散加減溫膽湯補心丸皆通治心神之病諸方

### 牛黃清心丸

治心氣不足神志不定喜怒無時或發癲狂精神昏亂等證方見中風

### 八物定志丸

補益心神安定魂魄治痰去熱止驚悸怔忡人參一兩半石菖蒲遠志茯苓白

茯苓各一兩白朮麥門冬各五錢牛黃三錢朱砂一錢右為末蜜丸梧子大米飲吞下五十九丸海藏

### 十四友丸

補心肝虛神志不寧睡臥不安內經曰藏有所傷情有倚人不能知其病則臥不

安龍齒另研二兩熟地黃白茯苓神酸棗仁炒人參肉桂阿膠珠遠志酒酒蒸當歸黃芪柏子仁紫石英煨另研各一兩辰砂五錢右末蜜丸梧子大棗湯吞下三四十丸局方○韓魏公舊患心疾怔忡健忘夢寐恍惚多不得睡異狀無不有心藥無不服未能收效蓋此疾本憂愁思慮耗心血而得之今欲安心當用當歸地黃等滋養心血始見功效若更服發散藥如菖蒲之類心氣愈散緣用此大有神效經驗方

### 平補鎮心丹

治思慮太過心血不足驚悸怔忡神精恍惚夜多異夢怔忡煩鬱及腎氣傷敗

遺精白濁漸至羸弱龍齒二兩半熟地黃天門冬遠志薑製山藥各一兩半白茯苓白茯神五味子車前子肉桂麥門冬各一兩二錢半朱砂木飛為末人參各五錢酸棗仁炒二錢半右為末蜜丸梧子大朱砂為末空溫酒或木飲吞下三十五丸入門

### 安神丸

治癲癘驚狂痰火諸證能鎮心安神人參白茯苓酸棗仁炒當歸生地黃酒炒黃連酒炒陳皮去白南星薑製各一兩朱砂水飛為衣天竺黃各五錢雄黃琥珀真珠牛黃各二錢右為末蜜丸梧子大朱砂為衣米飲下五丸忌動風辛熱之物回春

### 琥珀定志丸

補心生血安魂定魄扶肝壯膽管轄神魂驚戰虛弱氣乏之疾天南星八兩先掘地作坑置炭十一斤燒紅去灰淨好酒十餘斤傾坑內瓦盆盛南星安其中蓋覆以炭火擁定勿令泄氣次日取出為末乾人乳薑汁製人參白茯苓白茯神各三兩大朱砂公猪心割開入內線縛懸胎酒二椀煮石菖蒲猪膽汁炒遠志取肉猪膽煮乾再用薑汁製各二兩真琥珀一兩右為末蜜丸梧子大夜臥時薑湯下五七十一丸回春○醫鑑一名琥珀定智丸

### 天王補心丹

寧心保神命人不忘除怔忡定驚悸養育心神生乾地黃酒洗四兩黃連酒炒

二兩石菖蒲一兩人參當歸酒洗五味子天門冬麥門冬柏子仁酸棗仁炒玄參白茯神丹參苦蕒遠志各五錢右為末蜜丸梧子大朱砂為衣臨臥以燈心竹葉煎湯吞下三五十九丸回春

### 加味寧神丸

治心血不足驚悸怔忡健忘恍惚一切痰火之證生乾地黃一兩半當歸白芍藥白茯神麥門冬陳皮貝母炒各一兩遠志薑製川芎各七錢酸棗仁炒黃連甘州各五錢右為末蜜丸菜豆大朱砂為衣棗湯下五七十九丸集略

### 加減溫膽湯

治痰迷心竅神不守舍因憂思鬱結驚怔忡煩亂悲歌叫罵奔走不識人茯神半夏製陳皮枳實梔子炒白朮麥門冬黃連各一錢當歸酸棗仁炒竹茹各八分人參六分辰砂末五分甘州三分右剉作一貼薑三片棗二枚烏梅一箇水煎調辰砂末五分竹瀝半盞服醫鑑

補心丸

治心虛手振酸棗仁炒柏子仁各三兩遠志薑汁炒二兩半當歸生乾地黃甘艸各一兩半人參一兩茯苓神七錢石菖蒲六錢牛膽南星半夏麴各五錢琥珀三錢川芎麝香各一錢金箔二十片右為末蒸餅和丸菘豆大朱砂五錢為衣津燕下七八十丸或薑湯下。即經驗祕方也。正傳凡二十三種

單方

朱砂

養精神安魂魄久服通神明又云心熱心虛甚此不除細末水飛取一錢蜜水調下。本州

紫石英

定驚悸安魂魄取碎如米豆大水一斗煮取二升澄清細細飲之即今之紫水晶也。本州

水銀

安神又云定心藏之怔忡驚悸入門。靈砂久服通神安魂魄令人心靈楊子度云靈砂飼糊孫輒會人語可見通心神水銀四兩硫黃一兩同入鐵銚內炒成砂子有烟焰起以醋灑之研細入水火鼎赤石脂封口鹽泥固濟炭二十斤煨經宿取出細研糯米糊和丸麻子大每五九七丸至十

五九空中心以人參大棗湯吞下。局方

鐵漿

治癲癩發熱狂走又治心氣狂甚走呼取生鐵置器中以水浸之經久取飲。本州

黃丹

治驚癇癩疾狂走鎮心安神收斂神氣以鎮驚作丸單服或入丸散用。本州

人參

安精神定魂魄止驚悸開心益智命人不忘人言肌膚悅澤。本州

天門冬

安魂定魄治驚悸健忘癲狂取去心為末每二錢酒飲任下久服佳。本州

石菖蒲

開心孔治多忘長智取菖蒲遠志為細末每服一錢酒飲任下。日三命人耳目聰明從外見裏及千里外事千金。治癲癩取石菖蒲末二錢猪心煎湯調服空心。正傳

遠志

安魂魄益智治健忘命人不迷以甘艸水浸煮去骨取肉為末每二錢酒飲任下。本州

扶神

安魂魄養精神主驚悸療善忘取為末酒飲任

黃連

主驚悸煩躁清心熱為末蜜水點服一錢或作丸服之亦佳本州

商陸花

主多忘喜誤取花陰乾為末臨臥水服一錢思念所欲即於眼中自覺神效本州

萱州

利心志令人好歡樂無憂種於庭中常玩之佳本州

合歡

蠲忿令人歡樂無憂樹之庭除使人不忿本州

蜘蛛絲

療喜忘七月七日取著衣領中巧去健忘本州

蓮實

養神多食止怒令人喜久服歡心作粥常餌之佳○石蓮子去黑皮取肉砂盆中乾擦去浮上赤皮雷青心為末入龍腦少許湯點服寧志清神本州

鴟頭

主癩癩取肉炙食之又鴟頭二枚燒黃丹一兩為末作丸服之本州

伏翼

即蝙蝠也久服令人喜樂媚好無憂久服解愁去憂燒煮食之入蠶者佳本州

麝香

主癩瘡安神除驚怪恍惚取真香為末湯點一字服本州

牛黃

安魂定魄療驚悸癲狂主健忘末服丸服並佳本州

猪心

補心血不足主驚悸健忘癩癩驚邪憂患取血入藥用或蒸者煮食之本州

震肉

主因驚失心作脯食之此六畜為天雷所震肉也本州

紫河車

即人胎衣也主癩狂健忘怔忡失志及恍惚驚怖心神不守多言不定大能安心養血定神蒸熟入藥丸服或蒸熟單服之亦佳本州

鍼灸法

癩癩晝發治陽蹻申一脈夜發治陰蹻照海各灸二十七壯易老○又灸百會風池資生癩病取鳩尾後谿涌泉心俞陽交三里大衝間使上腕凡癩病必先下之乃可灸不然則氣不通能殺人鍼

不拘此綱目 ○癲狂取豐隆期門溫雷通谷築賓  
 陽谷後谿陰谷甲乙 ○又灸間使三十壯得效 ○  
 又灸天樞百壯得效 ○健忘取列缺心俞神門中  
 腕三里少海又灸百會綱目 ○失志癡騃取神門  
 中衝鬼眼鳩尾百會後谿大鍾綱目 ○善恐心惕  
 惕取然谷內關陰陵泉俠谿行間綱目 ○心澹澹  
 大動取大陵  
 三里綱目

訂正東醫寶鑑內景篇卷之二

