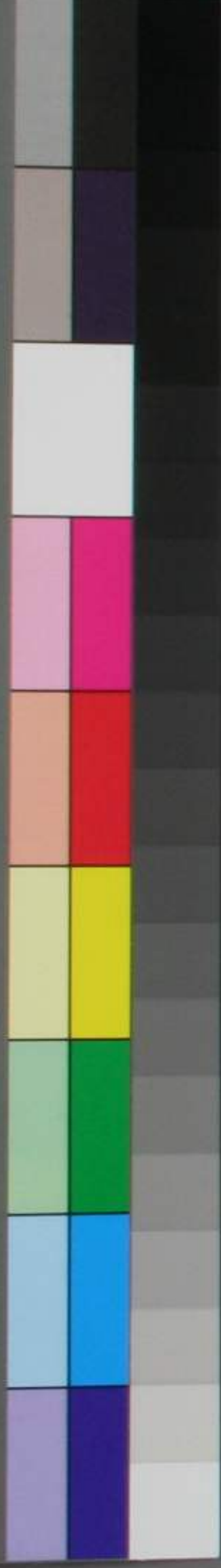


KODAK  
LICENSED PRODUCT

M

Y

KODAK Gray Scale



格致餘論疏鈔  
五

|     |
|-----|
| ヤ 9 |
| 881 |
| 5   |



紅印



格致餘論疏鈔卷之五

大病不守禁忌論

病而服藥須守禁忌孫真人千金方言之詳矣  
但不詳言所以守禁忌之由敢陳其略以為規  
戒

千金方卷之一論服餌條云凡餌湯藥其粥  
食肉菜皆須大熟熟即易消與藥相宜若生  
則難消復損藥力仍須少食菜及硬物於藥  
為佳亦少進鹽醋乃善亦不得苦心用力及

卷之五

房室喜怒是以治病用藥力惟在食治將息  
得力大半於藥有益所以病者務在將息節  
慎之至可以長生  
豈惟愈病而已

敢陳其略

文選四十四司  
馬長卿難蜀父

老云云余之行急其詳不可得聞已請為大  
夫粗陳其略註良日言我行急不得審議為  
父老粗畧而陳之○敢韻會云  
說文進取也增勻又忍為也

規戒

規矩  
警戒

夫胃氣者清純冲和之氣人之所賴以為生者  
也若謀慮神勞動作形苦嗜欲無節思想不遂  
飲食失宜藥餌違法皆能致傷既傷之後須用

調補恬不知怪而乃恣意犯禁舊染之證尚未  
消退方生之證與日俱積吾見醫藥將日不暇  
給而傷敗之胃氣無復完全之望去死近矣

思想不遂

痿論云思想無窮所  
願不得意溢於外

恬不知怪

前  
漢

賈誼傳云至於俗流失世壞敗因恬  
而不知怪師古云恬安地音徒氣反舊染  
註云新者革其舊之謂也言既自明其明德  
又當推以及人使之亦有以去其舊染之汚  
也  
尚未消退方生之證  
此八字  
方生  
莊子齊  
物論云

彼是方生之說也。雖然方生方死方死方生云云。○于此謂方生者新生之意也。曰

不暇給

韻府漢書禮樂志註師古曰給足也言日月修造尚不能足故無暇也○

又高祖本紀註師古曰給足也日不暇足言衆事繁多常汲汲也云云

予族叔形色俱實。瘵又患痢。自恃強健能食。絕無忌憚。一日召我曰。我雖病却健而能食。但苦汗出耳。汝能止此汗否。予曰。瘵非汗出不能愈也。可慮者正在健與能食耳。此非痢也。胃

熱善消脾病。小化食積與病勢已甚矣。此時節擇飲食以養胃氣。省出入以避風寒。俟汗透而安。

瘵瘵患痢

入門云蓋泄瀉瘵痢同由暑月飲食所致輕者便作泄瀉重者停為

瘵痢衝胸膈則為瘵積滯腸胃則為痢○類經註云凡風寒之中於外者其邪在經病多為瘵生冷之傷於內者其邪在藏病多為痢或表裡俱傷則瘵痢並作  
中庸云君子中庸小人反中庸君子之中庸之君子而時中小人之中庸也小人而無忌

無忌憚

暉○節擇飲食者擇飲食之可否而時之之謂也○省出入以避風寒者省止於外事以避去風冷陰寒之氣也

叔曰世俗謂無飽死痢我今能食何謂可慮余曰痢而能食者知胃氣未病也故言不死非謂恣食不節擇者不從所言恣口大嚼遇渴又多啖水果如此者月餘後雖欲求治不可着手矣淹淹又月餘而死內經以驕恣不論於理為不

治之病信哉

大嚼

書言故事云指人好饗曰大嚼○文選四十二曹子建與吳季重書過屠門而

大嚼雖不得肉貴且快意云云

水果

醫綱作水果○韻會徐曰樹生曰菓俗从艸作

菓

淹淹

爾雅

內經

靈樞師傳篇云且夫王公大人血食之君驕恣從欲

輕入而無能禁之禁之則逆其志順之則加其病云云○史記列傳四十五扁鵲傳病有六不治驕恣不論於理一不治也輕身重財二不治也衣食不能適三不治也陰陽并藏氣不定四不治也形羸不能服藥五不治也信巫不信醫六不治也有此者則重難治也

又周其姓者形色俱實患痢善食而易飢大嚼  
不擇者五日矣予責之曰病中當調補自養豈  
可滋味戕賊遂教之只用熟蘿蔔喫粥且少與  
調治半月而安

滋味

文選五十二醫叔夜養生論云滋味煎其府藏云云註輸云滋味血肉之食也

熟蘿蔔

本綱萊菔下唐本云炮煮服食大下氣消穀和中去痰癖肥健人云云

時珍云主吞酸化積滯云云

虛病痰病有似邪祟論

血氣者身之神也神既衰乏邪因而入理或有  
之若夫血氣兩虧痰客中焦妨礙升降不得運  
用以致十二官各失其職視聽言動皆有虛妄  
以邪治之其人必死吁哉冤乎誰執其咎

祟

王篇云思慮切神禍也韻會云祟神禍也徐曰禍者人之所忌神因而附之祟者神自出之以警人者前江充傳祟在巫蠱註師古曰禍咎之微舉神所以示人云云

血氣者

正神明論曰血氣者人之神也不可不謹養

神既衰乏

素問遺篇刺法論云黃帝問曰人虛即神遊失守位使鬼神外干是致天亡何以全真類註曰全其神即保其神神全則邪不能干也○古今醫統卷之四十九云凡山谷幽陰處所或有翹翹魑魅狐精狸怪及人間多年雞犬亦間有成妖縱使迷人則不過近於氣血虛而正氣弱者正氣弱即心邪心邪則妄見妄聞妄言妄走無非邪也惟邪見邪故有之矣正人無病者皆不得見從可審矣惟此心一正則百邪俱避何邪祟之疑哉

二官

素問靈蘭秘典論云心者君主之官也神明出焉肺者傳相之官治節出焉肝

者將軍之官謀慮出焉膽者中正之官決斷出焉脾胃者倉廩之官五味出焉大腸者傳道之官變化出焉小腸者受盛之官化物出焉腎者作強之官伎巧出焉三焦者決瀆之官水道出焉膀胱者州都之官津液藏焉氣化則能出矣凡此十二官者不得相失也  
**吁** 韻會云本韻羽俱切歎也集韻疑怪辭也助語辭云嗚呼嗟歎之辭其意重而切也  
**吁** 亦浴嗟之 寬 韻會在曲也龍龕手鑑苦也辭其意稍輕 寬 ○史記淮陰侯傳云上怒曰亨之通曰噎 誰執其咎 詩小雅小旻云發之誰執其咎也  
**憲慕之子傳兄年十七八時暑月因大勞而渴**

恣飲梅漿又連得大驚三四次妄言妄見病似  
邪鬼診其脈兩手皆虛弦而帶沉數予曰數為  
有熱虛弦是大驚又梅酸之漿鬱於中脘補虛  
清熱導去痰滯病乃可安遂與人參白朮陳皮  
茯苓芩連等濃煎湯入竹瀝薑汁與旬日未效  
衆皆尤藥之不審余脈之知其虛之未究與痰  
之味也仍與前方入荆瀝又旬日而安

梅漿

本綱梅下集解云熟者管汁晒收為梅  
醬惟烏梅白梅可入藥梅醬夏月可調

竹瀝荆瀝

震亨曰二汁切同並以薑汁  
助送則不凝滯但氣虛不能

飲之  
食者用竹瀝氣實能食者用荆瀝○蒙筌云  
虛痰入竹瀝實痰入荆瀝云○淡竹瀝修  
治機曰將竹作二尺長劈開以磚兩片對立  
架竹干上以火炙出其瀝以盤養取○時珍  
曰一法以竹截長五六寸以瓶盛倒懸下用  
一器養之周圍以炭火逼之其油瀝于器下  
也○荆瀝修治時珍曰取法用新采荆莖截  
尺五長架于兩磚上中間燒火炙之兩頭以  
器養取熱服或入藥中又法截三四寸長束  
入瓶中仍以一瓶合住固外以糖火煨燒其



汁瀝入下尤論語為政篇註程子

外弟歲一日醉飽後亂言妄語妄見詢之係伊

亡兄附體言生前事甚的乃叔在邊叱之曰非

邪食腥與酒太過痰所為耳灌鹽湯一大碗吐

痰一二升汗因大作困睡一宵而安

**外弟**

類案纂要皆作一人醫綱作外弟戚○  
爾雅云兩姨之子為內兄弟又同母異  
父亦稱外兄弟也姨者妻之姊妹也○  
事文類聚異名人部云異父弟外弟也

係伊

或云詢之係伊四字於係伊之下可點言詢  
之係因也雖未見係伊字之出處義或有不  
哉

**益湯**

本綱食益主治本經云腸胃  
結熱喘逆胸中病令人吐

又金氏婦壯年暑月赴筵歸乃姑詢其坐次失

序遂赧然自愧因成此病言語失倫其中又多

問一句曰奴奴不是脉皆數而弦余曰此非邪

乃病也但與補脾清熱導痰數日當自安其家

不信邀數巫者噴水而呪之旬餘而死

赴筵

餘旃切席也○筵者婦人參會之坐席也 爾雅云婦稱夫

之毋

曰姑 赧然 孟子滕文公下云赧赧然非由之

貌○廣韻

奴奴不是 自悔之辭乎 咒 韻會云

神也增韻祝為主人饗神之辭云祝或作咒

或問曰病非邪而邪治之何遽至於死余曰暑

月赴宴外境蒸熱辛辣適口內境鬱熱而况舊

有積痰加之愧悶其痰與熱何可勝言今乃驚

以法尺是驚其神而血不寧也噴以法水是審

其體密其膚使汗不得泄也汗不泄則蒸熱內

燔血不得寧則陰洩而陽不能獨立也不死何

俟

法尺

錫杖之類平巫者振之而驚邪祟之具也 法水 釋氏且之闕伽及瀉水巫

者灌之於病者

審

字彙云東也周禮羽人十羽為審審一東也○審其

體者法水之寒冷結束其體之謂也○密者閉塞之義

不死何俟

詩相鼠云

相鼠有齒人而無止人  
而無止不死何俟云云

或曰外臺秘要有禁咒一科庸可廢乎予曰移  
精變氣乃小術耳可治小病若內有虛邪外有  
實邪當用正大之法自有成式昭然可考然符  
水惟膈上熱痰一呷凉水胃熱得之豈不清決  
亦可取安若內傷而虛與冬嚴寒符水下咽必  
冰胃而致害彼鬱熱在上熱邪在表須以汗解

率得清冷膚腠固密熱何由解必致內攻陰陽  
離散血氣乖爭去死為近

外臺秘要

文獻通考二百四十四云外臺秘  
要方四十卷陳氏曰唐王壽撰

在臺閣二十餘年久知洪文館得古方事書數  
千百卷因述諸病証候附以方藥符禁灸灸  
之法凡一千一  
移精變氣  
素問移精變氣論  
云余聞古之治病

唯移精變氣可祝由而已今世治病毒藥治  
其內鍼石治其外或愈或不愈何哉岐伯對  
曰往古人居禽獸之間動作以避寒陰居以  
避暑內無眷慕之累外無伸宦之形此恬憺

之世邪不能深入也故毒藥不能治其內鐵石不能治其外故可移精祝由而已今之世不然憂患緣其內苦形傷其外云所以小病必甚大病必死故祝由不能已也○有類註愚按書千篇未以備參考○正傳或問云禁咒科者即素問祝繇科也立教於龍樹居士為移精變氣之術耳可治小病或男女入神廟驚惑成病或山林溪谷冲斥惡氣其証如醉如痴如為邪鬼所附一切心神惶惑之証可以借咒語以解惑安神而已

**有虛邪外有實邪**

素問通評虛實論云邪氣盛則實精氣奪則虛註證云人非無故而實以邪氣盛則實耳邪氣盛者外感也非無故而虛以正氣奪則虛耳正

氣虛者符水

謂飲以水而神符也

**祝由**

類經論治第十

者即符咒禁禳之法用符咒以治病謂非鬼神而何故賊風篇帝曰其母所遇邪氣又母怵惕之所志卒然而病者其故何也唯有因鬼神之事乎歧伯曰此亦有故邪留而未發因而志有所惡及有所慕血氣內亂兩氣相搏其所從來者微視之不見聽而不聞故似鬼神帝又問曰其祝而已者其故何也歧伯曰先巫因知百病之勝先知其病所從生者可祝而已也只此數語而祝由鬼神之道盡之矣愚請竟其義焉夫曰似鬼神者言似是而實非也曰所惡所慕者言鬼生於心也曰知其勝知其所從生可祝而已者言求其致

病之由而釋去其心中之鬼也何也凡人之  
七情生於好惡好惡偏用則氣有偏并有偏  
并則有勝負而神志易亂神志既有所偏而  
邪復居之則鬼生於心故有素惡之者則惡  
者見素慕之者則慕者見素疑之者則疑者  
見素畏忌之者則畏忌者見不惟疾病夢寐  
亦然所謂志有所惡及有所慕血氣內亂  
故似鬼神也又若神氣失守因而致邪如補  
遺刺法等論曰人虛即神遊失守邪鬼外干  
故人病肝虛又遇厥陰歲氣不及則白尸鬼  
犯之入病心虛又遇二火歲氣不及則黑尸  
鬼犯之入病脾虛又遇太陰歲氣不及則青  
尸鬼犯之入病肺虛又遇陽明歲氣不及則  
赤尸鬼犯之入病腎虛又遇太陽歲氣不及

則黃尸鬼犯之非但尸鬼凡一切邪犯者皆  
是神失守位故也此言正氣虛而邪勝之故  
五鬼生焉是所謂故邪也亦所謂因知百病  
之勝也又如關尹子曰心蔽吉凶者靈鬼攝  
之心蔽男女者淫鬼攝之心蔽幽憂者沉鬼  
攝之心蔽放逸者狂鬼攝之心蔽盟詛者奇  
鬼攝之心蔽藥餌者物鬼攝之此言心有  
注則神有所依依而不正則邪鬼生矣是所  
謂知其病所從生也既得其本則治有其法  
故察其惡祭其慕祭其勝祭其所從生則祝  
無不效矣如王中陽治一婦疑其夫有外好  
因病失心狂惑雖投藥稍愈終不脫然乃陰  
令人伴言其婦暴死殊為可憐患者忻然由  
是遂愈此雖非巫然亦以法而去其所惡之

謂也。又如韓世良治一女子，其是相愛，既  
嫁而母死，遂思念成疾。諸藥罔效，韓曰：「此病  
得之於思，藥不易，愈當以術治之。」乃賄一巫  
婦，授以秘語。一日，夫謂其妻曰：「汝之念母如  
此，不識彼在地下亦念汝否？吾當他往，汝盍  
求巫婦卜之。」妻忻諾，遂召巫。至焚香禮拜，而  
母靈降矣。一言一默，宛然其母之生前也。女  
遂大泣，母叱之曰：「勿泣，汝之生命，尅我，我遂  
蚤亡，我之死皆汝之故。今在陰司欲報汝讐，  
汝病懨懨，實我所爲。我生則與爾母子，死則  
與爾寂讐矣。」言訖，改容大怒曰：「我因母病，母  
反害我，我何樂而思之？自是而病愈矣。此去  
其所慕之謂也。又如陰陽應象大論曰：「怒傷  
肝，悲勝怒，喜傷心，恐勝喜，思傷脾，怒勝思，憂

傷肺，喜勝憂，恐傷腎，思勝恐。此因其情志之  
勝而更求其勝以制之之法也。又如外臺秘  
要載祝由一科，丹溪謂符水惟隔上熱痰一  
呷涼水，胃熱得之，豈不情快，亦可取效。若內  
傷涉虛之人，及嚴冬天寒之時，符水下咽，胃  
氣受傷，反致害者多矣。此因其熱而勝以寒  
也。又如近有患癩者，厭以符物，每多取效。何  
也？蓋以癩之輕者，日發一次，多在半表半裏  
少陽膽經，當其邪正相爭，迭爲勝負之際，但  
得一厭，則膽氣若有所恃，故正勝邪而病退  
矣。此藉其相勝之氣以移易其邪正也。又余  
嘗治一少年姻婦，以熱邪乘胃，依附鬼神，歐  
詈驚狂，舉家恐怖，欲召巫以治。謀之於余，余  
曰：「不必，余能治之。」因令人高聲先導，首懼其

氣余即整容隨而突入病者褻衣不恭睜視  
相向余施怒目勝之面對良久見其根生神  
怯忽爾潛遜余益令人索之懼不敢出乃進  
以白虎湯一劑諸邪悉退此以威儀勝其褻  
瀆寒涼勝其邪火也又治一儒生以傷寒後  
金水一藏不足忽一日正午對余嘆曰生平  
業儒無所欺害何有白鬚老者素服持扇守  
余不去者三日矣意必宿冤所致也奈之何  
哉余笑曰所持者非白紙扇耶生驚曰公亦  
見乎余曰非也因對以刺法論人神失守五  
鬼外干之義且解之曰君以肺氣不足眼多  
白花故見白鬼若腎水不足者眼多黑花當  
見黑鬼矣此皆正氣不足神魂不附於體而  
外見本藏之色亦何冤之有哉生大喜曰有

是哉妙理也余之床側尚有一黑鬼在余心  
雖不懼而其惡之但不堪言耳今得教可釋  
然矣遂連進金水兩截之藥而愈此知其病  
所從生而微言以釋之也諸如此類皆鬼從  
心生而實非鬼神所為故曰似鬼神也然鬼  
既在心則誠有難以藥石奏效而非祝由不  
可者矣使祝由家能因岐伯之言而推廣其  
妙則功無不奏術無不神無怪其列於十三  
科之一又豈近代惑世誣民者流所可同日  
語哉

○又按鬼神之謂雖屬渺茫然易曰精氣為  
物遊魂為變是故知鬼神之情狀孔子曰鬼  
神之為德其盛矣乎然則鬼神之道其可忽  
哉故周官之有太祝者掌六祝之辭以事鬼

神示祈福祥求永貞也註曰告神之辭曰祝  
號者尊其者為羨稱也又有男巫者春招與  
以除疾病註曰招吉祥與禱崇而疾病可除  
矣又有女祝者掌王后之內祭祀以時招禳  
禳禳之事註曰招以召祥禳以禦癘禳以除  
災害禳以與變異四者所以除疾殃也以此  
觀之則巫祝之用雖先王大聖未始或廢蓋  
藉以宣誠悃通鬼神而消災害實亦先巫祝  
由之意也故其法至今流轉如時瘟骨鯁邪  
崇神志等疾間或取效然必其輕淺小疾乃  
可用之設果內有虛邪外有實邪苟舍正大  
之法而崇尚虛無鮮不悞事奈何末世好徒  
借神鬼為妖祥假符祝為欺誑今之人既不  
知祝由之法自有一種當用之處乃欲動輒

賴之信為實然致有妄言禍福而惑亂人心  
者有禁止醫藥而坐失幾宜者有當忌寒涼  
而悞吞符水者有作為怪誕而蕩入神氣者  
本以治病而適以悞病本以去鬼而適以致  
鬼此之為害未可枚舉其不為奸巫所竊笑  
者幾希矣故曰拘於鬼神者不可與言至德  
又曰信巫不信醫一不治也吁人生於地縣  
命於天彼鬼神者以天地之至德一氣之良  
能既不得逆天命以禍福私人又焉得樂譖  
媚以祝禳免患尼父曰獲罪於天無所禱也  
又曰敬鬼神而遠之此則吾心之所謂祝由  
也苟有事於斯者幸鑒余之迂論

### 面鼻得冷則黑論



是酒散鼻之義也○和各曰佐  
久曰鼻○方考云鼻赤如榴云

諸陽聚於頭則面為陽中之陽鼻居面中央而  
陽明起於額中一身之血運到面鼻到面鼻陽  
部皆為至清至精之血矣

諸陽聚於頭

靈樞邪氣藏府病形篇云十二  
經脈三百六十五絡其血氣皆  
上于面○難經四十七難云人面獨能耐寒  
者何也然人面者諸陽之會也諸陰脈皆至  
頸胸中而還獨諸陽脈皆  
上至頭耳故令面耐寒也

陽明起於額中

經脈

篇云足陽明之脈起于鼻之交額中旁納大  
陽之脈下循鼻外云  
註證云足陽明受手  
陽明之交起于鼻之兩旁迎香穴上行而左  
右相交于額中云  
云頰鼻莖也山根為頰

酒性喜行而喜升太熱而有峻急之毒多酒之  
人酒氣熏蒸面鼻得酒血為極熱熱血得冷為  
陰氣所搏汗濁凝結滯而不行宜其先為紫而  
後為黑色也

酒

靈樞論勇論云酒者水穀之精熟穀之液  
也其氣慄悍云  
類註云慄急也悍猛也愚

按酒為水穀之液血為水穀之精酒入中焦必求同類故先歸血於心飲酒者身面皆赤即其徵也然血屬陰而性和酒屬陽而氣悍血欲靜而酒動之血欲藏而酒亂之血無氣不行故血亂氣亦亂氣散血亦散擾亂一畚而血氣能無耗損者未之有也

須用融化滯血使之得流滋生新血可以運化病乃可愈予為酒製四物湯加炒片苓茯苓陳皮生甘草酒紅花生薑煎調五靈脂未飲之氣弱者加酒黃芪無有不應者

方考云是證也酖於酒者而後有之若不絕其酒而徒用其藥施薪救火何益於事片

本綱釋名時珍曰宿苓乃舊根多中空外黃內黑即今所謂片苓○主治元素云涼

心治肺中濕熱瀉肺火上逆療上熱五靈脂

本綱禽部寒號蟲屎名五靈脂時珍曰五靈脂足厥陰肝經藥也氣味俱厚陰中之陰故入血於肝主血諸痛皆屬于木諸虫皆生于風故此藥能治血病散血和血而止諸痛云

### 胎自墮論

赤水玄珠卷之十二護胎脫云凡婦人孕後當戒之在色不知有慎則慾動而子宮復開

豈惟多致半產漏下即生子亦多瘡毒夭傷  
何也由淫火燥胎也彼馬牛之類受胎後壯  
逼身輒蹄之使不得近謂之護胎何致有半  
產之事人惟多慾故往往不知護也產寶論  
及婦人科俱缺此一欵余故采菽菌雜記所  
載者潤色之如此

陽施陰化胎孕乃成血氣虛損不足榮養其胎  
自墮或勞怒傷情內火便動亦能墮胎推原其  
本皆因於熱火能消物造化自然病原乃謂風  
冷傷於子臟而墮此未得病情者也

陽施陰化

醫綱云精之泄陽之施也血能攝之陰之化也

孕

泰定養生云古

大制字良有以也以婦人有身為有孕孕之為字謂乃子也

病原

病原候論也○

入門云巢元方隋人大業中為太醫令撰病源五十卷不為無見但言風寒一氣而不及濕熱之文後人不免遺議云

予見賈氏婦但有孕至三個月左右必墮診其  
脉左手大而無力重取則濡知其少血也以其  
妙年只補中氣使血自榮時正初夏教以濃煎

白木湯下黃芩末一錢服三四十貼遂得保全  
而生因而思之墮於內熱而虛者於理為多曰  
熱曰虛當分輕重好生之工幸毋輕視

三個月左右

左右猶言前後也

妙年

文選末自試表云昔賈誼弱冠

求試屬國請係單于之頸制其命終軍以妙年使越欲得長纆占其王羅致北闕云云○文選楊仲武誅一首子以妙年之秀注翰云妙云妙少也○正傳丹溪方法下作少年  
氣 方考補中益氣湯之下飢困勞倦中氣虛弱者此方主之中氣者脾胃之氣也

白中

木黃芩

本綱曰震亨云黃芩白朮乃安胎聖藥俗以黃芩為寒而不敢用蓋不知

胎孕宜清熱涼血血不妄行乃能養胎云云○雜者云調理妊娠在猶清熱養血條實黃芩為安胎聖藥清熱故也暑月宜加用之養胎全在脾胃譬猶鐘懸於梁梁軟則鐘下墜折則墜矣故白朮補脾為安胎君藥云云  
好生 書大禹謨篇云罪疑惟輕功疑惟重與其殺不辜寧失不經好生之德洽于民心蔡沉註云其仁愛忠厚之至皆所謂好生之德也

難產論

世之難產者往往見於鬱悶安佚之人富貴奉  
養之家若貧賤辛苦者無有也方書止有瘦胎  
飲一論而其方為湖陽公主作也實非極至之  
言何者見有此方其難自若

**往往**

史記註往往猶處處也○楚辭註同

**安佚**

孟子盡心下云四肢於安佚也

性也有命焉○王篇佚余一切豫也

**無有**

纂要作無有王機作鮮有

**方書**

前漢

書張蒼傳張蒼陽武人也秦時為御史主柱下方書師古云四方書也○于此言方書者

醫方之千載其來遠矣

**瘦胎飲**

婦人良方十六卷第三章滑胎枳殼散瘦胎易產胡陽公主每產累日不

下南山道

**商州枳殼**

貳兩

**粉草**

壹兩○右為細末百沸湯

點二錢服空心日三服凡懷孕六七箇月已上服之令兒易生初生胎小微黑百日已後肉漸變白此雖係真人滑胎易產方然抑陽降氣為衆方之冠此分兩出必用方以此為正○瘦胎飲是湖陽公主少微通鑑東漢光武傳云以宋弘為太司空湖陽公主新寡註湖陽公主光武之姊鄧農之妻也農初喪故曰新寡也○初學

記十曰昔堯女有娥皇女英舜妹敷手舜女有霄明燭光湯有帝乙歸妹周武王之女嫁于陳故公主未有封邑之號至周中葉天子嫁女于諸侯天子至尊不自主婚必使諸侯同姓者主之始為之公主秦代因之亦曰公主史記云李斯男皆尚秦公主是也漢制帝女為公主帝姊妹為長公主帝姑為太長公主後漢制皇女皆封縣公主儀服同蕃主其尊崇者加號長公主諸王女皆封卿亭公主儀服同卿亭侯自晉之後帝女依西漢曰公主帝之姑姊並曰長公主自漢已來皆別置第舍府屬至隋省府屬神龍初又置府屬景龍末復省○事物紀原卷之一春秋指掌碎玉曰天子嫁女秦漢以來使三公主之故呼

公主也  
自若

蒙求軻親斷機云古列女傳云云孟子既學而歸孟母問學所至孟子曰自若也○前漢書列傳三十四師古註自若者言如其常無所廢損也○漢書註自若如故也

予族妹苦於難產後遇胎孕則觸而去之余甚憫焉視其形肥而勤於針指搆思旬日忽自悟曰此正與湖陽公主相反彼奉養之人其氣必實耗其氣使和平故易產今形肥知其氣虛久

坐知其不運而其氣愈弱久坐胞胎因母氣不能自運耳當補其母之氣則兒健而易產今其有孕至五六箇月遂於大千方紫蘇飲加補氣藥與十數貼因得男而其甚快後遂以此方隨母之形色性稟參以時令加減與之無不應者因名其方曰大達生散

勤於針指

王機類案等皆作勤於女工

和平

詩小序婦人和平則樂子

大千方

婦人大全良方也宋陳自明著之○源流云自明字良甫臨川人宋理宗嘉熙中為建康府明道書院醫諭著婦人良方及管見良方又有外科精要云云

紫蘇飲

大腹皮

川芎

白芍

陳皮

紫蘇

當歸

人參

甘草

大達生散

續醫說卷之五云古人湯散命各必有取義如催生方名為達生散何也羊初生曰達羊子易生無留難也故取其易生而無產難之義詩經生民篇云誕彌厥月先生如達是也○方考達生散下詩云誕彌厥月先生如達朱子曰先生首生也

達小羊也羊子易生而無留難故昔醫以此  
方名之然難產之故多是氣血虛弱榮衛滯  
滯使然然方也人參白朮甘草益其氣當歸  
芍藥益其血紫蘇腹皮陳皮流其滯氣血不  
虛不滯則其產也猶之達矣

○正傳達生散之加減云右細切作一服外  
入黃楊腦七箇食少胎瘦者不須用葱五葉夏加黃芩  
黃連五味子春加川芎防風秋加澤瀉冬加  
砂仁或通加枳殼砂仁胎動不安加金銀三  
五錢野苧麻根一錢氣上逼心加紫蘇地黃  
性急加紫胡多怒或加黃芩佐之食少加砂  
仁神麴渴加麥門冬黃芩能食倍加黃楊腦  
此藥能瘦有痰加半夏黃芩○本綱黃楊木  
胎不長胎不長有痰加半夏黃芩○本綱黃楊木  
下主治婦人難產入達生散中用云○多

識云豆計俗所  
用椰木是也

### 難產胞損淋瀝論

常見尿胞因收生者不謹以致破損而得淋瀝

病遂為癢疾

常 醫綱 尿胞

靈樞五味論類註愚按陰陽別  
論有云女子胞者氣脈論有云

胞移熱於膀胱者五音五味篇有云衝脈任  
脈皆起於胞中者凡此胞字皆音包乃以子  
宮為言也此節云膀胱之胞者其音拋以漫  
胖為言也蓋胞音有二而字則相同恐人難



辨故在本篇特加膀胱二字以明此非子宮  
正欲辨其疑似耳奈何後人不解其意俱讀  
為包反因經語遂認膀胱與胞為一物故在  
類纂則曰膀胱者胞之室王安道則曰膀胱  
為津液之府又有胞居膀胱之室之說甚屬  
不經夫膀胱即膀胱膀胱即脬也焉得復有一  
物耶致資後學之疑莫知所辨  
皆見之不真耳知者當詳察之  
淋瀝 淋非淋  
猶言似淋病也瀝餘瀝也○胤產全書云婦  
人產時產理不順致傷膀胱遺尿無禁或因  
收生不謹損破  
尿管致患此疾

一日有徐姓婦壯年得此因思肌肉破傷在外

者且可補完胞雖在腹恐亦可治遂診其脈虛  
甚曰難產之由多是氣虛難產之後血氣尤虛  
試與峻補因以參朮為君芍歸為臣桃仁陳皮  
黃芪茯苓為佐而煎以猪羊胞中湯極飢時飲  
之但劑率用一兩至一月而安蓋是氣血驟長  
其胞自完恐稍遲緩亦難成功

虛甚曰

日字類按作蓋  
王機作因悟曰  
多是氣虛  
類案作多  
是氣血虛

猪羊胞中湯 正傳云以猪羊脬煎湯熬藥汁極飢時飲之 ○本綱豕腎下發明云補腎虛勞損諸病有腎瀝湯方甚多皆用猪羊腎煮湯煎藥俱是引導之意也

### 胎婦轉胞病論

轉胞病胎婦之稟受弱者憂悶多者性急躁者食味厚者大率有之古方皆用滑利疎導藥鮮有應效因思胞為胎所墮展在一邊胞系了戾不通耳胎若舉起懸在中央胞系得疏水道自

### 行然胎之墜下必有其由

金匱要略下婦人雜門云婦人病飲食如故煩熱不得臥而反倚息者何也師曰此名轉胞不能溺也以胞系了戾故致此病但利小便則愈云 轉胞 音拋下同

丁日吳宅寵人患此脉之兩手似濇重取則弦然左手稍和余曰此得之憂患濇為血少氣多弦為有飲血少則胞弱而不能自舉氣多有飲中焦不清而溢則胞之所避而就下故墜遂以

四物湯加參朮半夏陳皮生甘草生薑空心飲  
隨以指探喉中吐出藥汁俟少頃氣定又與一  
貼次早亦然如是與八貼而安

胞弱

正傳作胎弱 胞音包下同

溢

正傳王機作隘字

胞之所

胎胞也所

上声處所也非助語

吐出藥汁

方考三合湯探吐法下  
妊婦轉胞不得小便者

此湯服之探吐數日愈○胞非轉也由孕婦  
中氣怯弱不能舉胎胎麗其胞胞繫了疾而  
小便不通耳故用一陳四物四君子三合煎  
湯而探吐之所以升提其氣上竅通而下竅

自利也

此法未為的確恐偶中耳後又歷用數人亦効  
未知果如何耶仲景云婦人本肥盛且舉自滿  
全羸瘦且舉空減胞系了疾亦致胞轉其義未  
詳必有能知之者

恐

類按作此方疑偶中後屢用皆效  
○史記發字例恐曲用切疑也

且舉 正傳

纂要類案王機共作頭舉

全羸

正傳王機作今羸

各文疏

乳硬論

乳房陽明所經乳頭厥陰所屬乳子之母不知  
調養怒念所逆鬱悶所遏厚味所釀以致厥陰  
之氣不行故竅不得通而汁不得出陽明之血  
沸騰故熱甚而化膿亦有所乳之子膈有滯痰  
口氣焮熱含乳而睡熱氣所吹遂生結核

陽明所經

靈樞經脈篇云胃足陽明之脈云其直者從缺盆下乳內廉下挾臍

入氣街中○經平聲經過也

厥陰所屬

經脈篇云足厥陰之脈起于大指叢

毛之際云過陰器抵小腹挾胃屬肝絡膽上貫膈布肺肋云類註云自期門上貫膈行足太陰食竇之外大包之裏散布肺肋上足少陽滿掖手太陰雲門之下足厥陰經穴止於此○經脈篇十四經發揮等乳頭屬厥陰之說無之未詳也

於初起時便須忍痛揉令稍軟吮令汁透自可  
消散失此不治必成癰癤治法疎厥陰之滯以  
青皮清陽明之熱細研石膏行汗濁之血以生

甘草之節消腫導毒以瓜蒌子或加沒藥青橘  
葉皂角刺金銀花當歸或湯或散或加減隨意  
消息然須以少酒佐之若加以艾火兩三壯於  
腫處其效尤捷

**青皮**

本綱發明元素曰青橘皮氣味但厚沉而降陰也入厥陰少陽經治肝膽之病○果曰青皮乃足厥陰引經之藥能引食入太陰之倉破滯削堅皆治在下之病有滯氣則破滯氣无滯氣則損真氣

**石膏**

本綱發明元素曰石膏性寒味辛而淡氣味俱

薄乃陽明經大寒之藥善治本經頭痛牙痛止消渴中暑潮熱然能寒胃令人不食非腹

有極熱者不宜輕用

**甘草節**

入門云甘草節生用消腫云

**瓜蒌子**

本綱

主治時珍云潤肺燥降火治欬嗽滌痰結利咽喉止消渴利大腸消癰腫瘡毒

本綱主治時珍云散血消腫定痛生肌

**青橘葉**

同主治震亨云導胸膈逆氣入

厥陰行肝氣消腫散毒

**皂角刺**

同主治時珍云治癰腫如

乳云○震亨曰能引至癰疽潰處甚驗

**金銀花**

同主治時珍云治諸腫毒癰疽

亦癰楊梅諸惡瘡散熱解毒又發

**消息**

傷寒論卷

之二云醫人又不一依次第而治之則不中病  
皆宜臨時消息制方無不效也○刊語附錄  
機案消息謂壯陸佃埤雅卷之十七云醫用  
詳細審察也壯艾灸一灼謂之壯壯者以壯  
人為法其言若干壯謂壯人當  
依此數老幼羸弱量力減之

彼傭工喜於自銜便所針刀引惹拙痛良可哀  
憫若夫不得於夫不得於舅姑憂怒鬱悶  
積累脾氣消阻肝氣橫逆遂成隱核如大基子  
不痛不痒數十年後方為瘡陷各曰妳岩以其

瘡形嵌凹似岩穴也不可治矣

庸工 庸與傭人庸同○家語五儀解云孔子  
曰所謂庸人者心不存慎終之規口不

吐訓格之言不擇賢以託其身不力行以自  
定見小聞大而不知所務從物如流不知其  
所執此則庸人也○銜 玉篇云行  
正傳纂要並作粗銜自責也 惹 玉篇云

引也 若夫 助語辭云欲指別事別意別名件  
亂也 入此文申故以此轉喚起○舅姑  
見干 前 昕 韻會云且明  
日將出也 消阻 阻廣句隔也一本  
類註沮 橫逆 孟子離婁下其待我以橫逆  
壞也云 橫逆謂強暴不順理也 妳

妳

王篇云乃第切母  
嵌 韻會云丘衙切音與  
也女蟹切乳也  
龕同嵌岩山險貌

若於始生之際便能消釋病根使心清神安然  
後施之以治法亦有可安之理予族姪婦年十  
八時曾得此病察其脉稍實但性急躁伉儷  
自諧所難者後姑耳遂以本草單方青皮湯間  
以加減四物湯行以經絡之劑兩月而安

消釋

禮記月令云時雪不降水凍消釋云

伉儷

左傳成公十一年傳云卻

雙來聘未婦於聲伯聲伯奪施氏婦以與之  
婦人曰鳥獸猶不失儷註儷耦也○又曰婦  
人怒曰已不能庇其伉儷而亡之註伉敵也  
○書言故事云賀人娶妻曰榮諧伉儷左齊  
侯請繼室于晉韓宣子使叔向對曰寡君未  
有伉儷註伉儷匹偶也君有辱命惠莫大焉  
諧 王篇合也  
本草單方青皮湯 單方之義見  
于前○入門  
單青皮湯青皮四錢水煎日一服治婦人久  
積憂鬱乳房內有核如鱉碁子一方用陳皮  
去白炒為末入麝香少許每一錢酒調服初  
發赤腫痛不可忍一服即散已潰及外吹效  
亦

### 受胎論

成胎以精血之後先分男女者褚澄之論愚切  
 惑焉後閱李東垣之方有曰經水斷後一二日  
 血海始淨精勝其血感者成男四五日後血脈  
 已旺精不勝血感者成女此確論也

### 精血之後先

褚氏遺書受形部云男女之合  
 一情交暢陰血先至陽精後衝  
 血開裹精精入為骨而男形成矣陽精先入  
 陰血後參精開裹血血入居本而女形成矣

### 褚澄

醫說卷之一云褚澄齊尚書吳郡太牛  
 字彦通雅有才量博好經方善醫術診  
 處工候究蓋其疾病療之無貴賤皆先審其  
 苦樂榮悴鄉壤風俗水上所宜氣血強弱然  
 後裁方用藥至於寡婦僧尼必有異乎妻妾  
 之療○源流云齊光祿大夫褚澄仕至尚書  
 建平孝王妃姬等皆麗無子擇良家未笄女  
 入御又無子知澄善醫問曰求男有道乎澄  
 對曰合男女必當其年男雖十六而精通必  
 三十而娶女雖十四而天癸至必二十而嫁  
 皆欲陰陽完實然後交合則交而孕孕而育  
 育而為子堅壯強壽今未笄之女天癸始至  
 已近男色陰氣早洩未完而傷未實而動是  
 以交而不孕孕而不育育而子脆不壽此王



之所以無子也。太王誠能說，未多男婦人媒，至官府有男之道也。王曰：善。未再基生，六男。○續醫說卷之九云：褚氏遺書云：男女之合，云昔俞石澗席上腐談記：澄江郭伯英試行此法，連得六女，伯英憮然。李東垣卷之六云：日吾為褚氏所誤矣。云云。夫人之始生也，血滄始淨，一日二日精勝其血，則為男子；三日四日五日血脈已旺，精不勝其血，則為女子。云云。

易曰：乾道成男，坤道成女。夫乾坤陰陽之情性也，左右陰陽之道路也，男女陰陽之儀象也。父

精母血因感而會，精之施也，血能攝精成其子，此萬物資始於乾元也，血成其胞，此萬物資生於坤元也。

易曰：上繫辭云：乾道成男，坤道成女。朱氏曰：天地父母分明是一理，乾道成男，坤道成女，則凡天下之男皆乾之氣，天下之女皆坤之氣，從這裏便徹上徹下，卽是一箇氣都透了。乾坤陰陽之性情，乾卦傳云：乾者天也，天之性情乾，健也，健而无息之謂乾。夫天專言之則道也，天且不違是也，亦而言之則以形體。

謂之天以主宰謂之帝以功用謂之鬼神以  
妙用謂之神以性情謂之乾乾者萬物之始  
故為天為陽為父為君云○朱子曰性情二  
者常相參有性便有情有性便有性火之性  
情則熱水之性情則是寒天之性情則健健  
之體為性健之用是情惟是健所以不息

### 左右陰陽之道路也

陰陽應象大論云陰陽者氣血之男女也左右

者陰陽之道路也次註云陰陽間氣左右猶環故左右為陰陽道路也新校正云詳間氣之說具六微旨大論中楊上善曰陰氣右行陽氣左行謂此也註證云萬物生于陽成于陰而身人言之血為陰氣為陽故男為陽而不專有氣且有血陽中有陰也女為陰而不

專有血且有氣陰中有陽也則陰陽在人即有血有氣之男女也

### 乾元

易太全云

乾元者天陽一元之氣亦如人之元氣也人知萬物之生於地而不知天以乾元之氣為之始亦知人之生於母而不知資始於父之氣也始之於未生之前生之於有始之後云

陰陽交媾胎孕乃凝所藏之處名曰子宮一系在下上有兩歧一達於左一達於右精勝其血則陽為之主受氣於左子宮而男形成精不勝血則陰為之主受氣右子宮而女形成

一達於

時珍云聖濟經言因氣而左動陽資之則成男因氣而右動陰資之則成女丹溪朱震亨乃非楮氏而是東垣主聖濟左右之說而立論歸于子宮左右之系云云○可參考本綱五十二人徧部

或曰分男分女吾知之矣男不可為父女不可

為母與男女之兼形者又若何而分之耶余曰

男不可為父得陽氣之虧者也女不可為母得

陰氣之塞者也兼形者由陰為駁氣所乘而成

其類不一以女函男有一則遇男為妻遇女

為夫一則可妻而不可夫其有女具男之全者

此又駁之甚者

男不可為父

醫綱云分男分女吾知之矣其有雙胎者將何如曰精氣有餘歧而分之血因分而攝之故也若夫男女同孕者剛自陽時柔自陰時感則陰陽混雜不屬左不屬右受氣於兩歧之間者也亦有三胎四胎五胎六胎者猶是而已○醫綱置此數語於上而此段所謂或曰云云之語有之又無一則可妻而不可夫下八字而又

雜氣也王篇云駁布

作有下為女駁氣雜氣也王篇云駁布遇男

體上具男形駁氣角切馬色不純也

為妻輟耕錄北人云惠帝時京洛有人兼男

女體亦能兩用人道而性尤嬌亂也此

亂氣所生也○時珍曰變者體兼男女俗名

一形晉書以為亂氣所生謂之人疴其類有

三有值男即女值女即男者有半月陰半月

陽者有可妻不可夫者此皆具體而無用者

也

或曰駁氣所乘獨見於陰而所乘之形又若是

之不同耶予曰陰體虛駁氣易於乘也駁氣所

乘陰陽相混無所為主不可屬左不可屬右受

氣於兩歧之間隨所得駁氣之輕重而成形故

所兼之形有不可得而同也

醫綱云右丹溪此論極造精微發前人未

發是知男女之分已定於萬物資始乾元之

際陰陽交始之時昧者不悟是理安有轉女

為男之法惑矣夫萬物皆資始於乾元獨男

女之分不資始於乾元乎

○上古天真論類註愚按北齊褚澄曰云

啓玄子曰男女有陰陽之質不同天矣則精

血之形亦異故自後醫家皆宗其說而近者

駁氣

云

玄臺馬氏駁之曰男女之精皆可以天癸稱  
今王註以女子之天癸為血則男子之天癸  
亦為血耶易曰男女構精萬物化生故交構  
之時各有其精而行經之時方有其血未聞  
交構之時唯以血言廣嗣諸書皆言精畏血  
血果精者亦非此馬氏之說誠是也又按李  
東垣曰經水斷後云朱丹溪曰夫乾坤陰  
陽之精性也左右陰陽之道路也云若此  
諸說不同未必皆為確論然以愚見亦有謂  
焉如王氏以精血為天癸蓋以經文言女子  
之血男子之精皆隨天癸而至故也此雖未  
得其真而其義猶不相遠至於精氏之說則  
必所不然云此不若丹家以陽精為天癸  
陰精為地癸者為妥云云雖然此固一說也

但亦涉眇眇耳云若丹溪以左右者陰陽  
之道路一句為論乃指既受之後為言而亦  
未明其所以然且左右者言陰陽升降之理  
豈此兩歧之謂尤屬太奇若必欲得其實理  
則乾道成男坤道成女陽勝陰者為男  
陰勝陽者為女此為不易之至論云

### 人迎氣口論

脈經卷一脈法證云左為人迎右為氣口○  
靈樞四時氣篇云氣口候陰人迎候陽○禁  
脈篇云氣口主中人迎主外○五色篇云人  
迎盛緊者傷於寒氣口盛緊者傷於食○素  
問陰陽別論次註云人迎脈在結喉兩旁一  
寸五分氣口脈在手魚際之後一寸兩者相

應俱往俱來若引繩大小齊等者曰平人○  
素問五藏別論類註云愚按氣口寸口脈口  
之義乃統兩手而言非獨指右手為氣口也  
如經脈篇曰手太陰之脈入寸口上循魚際  
又曰經脈者常不可見也其虛實也以氣口  
知之經筋篇曰云經脈別論曰云平人  
氣象論曰云小鍼解曰云難經曰云  
諸如此者豈獨指右手為言耶而王叔和未  
詳經旨突謂左為人迎右為氣口左手寸口  
人迎以前右手寸口氣口以前等說自晉及  
今以訛傳訛莫可解救甚至以左候表以右  
候裏無稽之言其謬為甚夫肝心居左豈不  
可以為裏腸胃在右豈不可以為表如仲景  
為傷寒之祖但曰大浮數滑動者此為陽也

沉瀯弱絃微者此為陰也又曰表有病者脈  
當浮而大裏有病者脈當沉而細又如其上  
取寸口太陰脈也下取跌陽陽明脈也是皆  
陰陽表裏之謂初未聞以左為人迎而候表  
右為氣口而候裏云凡今之習訛者但見  
左強便曰外感而攻其表但見右盛便曰內  
傷而攻其裏亦為知藏氣有不齊脈候有稟  
賦或左脈素大於右或右脈素大於左孰者  
為常孰者為變或於偏盛中稍覺無神便是實中  
虛中之實或於偏盛中稍覺無神便是實中  
之虛設不知此而執欲以左右分表裏豈左  
無裏而右無表乎故每致攻伐無過顛倒陰  
陽非惟大失經旨而遺害於人不小無怪乎  
脈之難辨也此不得不為辨正○再按云云

脈經乃批人迎於左手而分氣口於右手不知何據何見而云然愚初惑之未敢遽辨及見綱目之釋人迎氣口者亦云人迎在結喉兩旁足陽明之脈也又見雁安常論脈曰何謂人迎喉旁取之近見徐東臯曰脈經謂左手關前一分为人迎誤也若此數君者已覺吾之先覺矣茲特引而正之嗚呼夫一言之謬遺誤千古成心授受何時後正哉立言者可不慎乎

六陽六陰脈分屬左右手心小腸肝膽腎膀胱在左主血肺大腸脾胃命門三焦在右主氣男

以氣成胎故氣爲之主女以血成胎故血爲之主若男子久病氣口克於人迎者有胃氣也病雖重可治女子久病人迎克於氣口者有胃氣也病雖重可治反此者逆或曰人迎在左氣口在右男女所同不易之位也脈法讚曰左大順男右大順女何子言之悖耶曰脈經一部王叔和諄諄於教醫者此左右手以醫者爲主而言

若主於病者奚止千里之謬

左大順男

脉經卷之一脉法贊云肝心出左脾肺出右腎與命門俱出尺部魂魄救神皆見寸口左主司官右主司府左大順男右大順女云○醫綱云丹溪以左大順男右大順女為醫人之左右手蓋智者之一失也○續醫說卷之一云丹溪醫之聖者也其為格致餘論一書超過今古奚容輕議然沉潛反覆竊有疑者焉論中左大順男右大順女之說丹溪獨指氣血之陰陽反遺脉位之陰陽乃以醫人之左右手立論有疾經旨云云

王叔和

古今醫統卷之一云晉王叔和高平人為大醫令博學經

方尤精診候洞識攝養之道通曉療病之機採摭郡論撰成脉經十卷編次張仲景方論三十六卷惜乎脉經誤以小太陽配心肺之候致有高陽生脉訣謬書竊名誤天下之蒼生者此千里之謬前漢東方朔傳易云正其其由也本萬事理失之毫釐差以

千里○禮記經解云易曰君子慎始差若毫釐謬以千里此之謂也

春宣論

春蠶也陽氣升浮草木萌芽蠢然而動前哲謂春時人氣在頭有病宜吐



春蠶

禮記鄉飲酒義曰春之為言蠶也產萬物者聖也註蠶者物生動之貌云

前

哲謂

素問金匱真言論云春氣者病在頭夏氣者病在藏云

又曰傷寒大法春宜吐宜之為言揚也謂吐之

法自上出也今之世俗徃徃有瘡痍者膈滿者

蟲積以為不於春時宜瀉以毒藥不可愈也

又曰

傷寒論卷之八云大法春宜吐註春時陽氣在上邪氣亦在上故宜吐○辨疑云今人春宜作下法予考之非也春乃諸陽之所升人病在頭故宜吐之所升升因升用

此為正治但胸中滿悶停食宿痰上壅積熱

中皖鬱鬱而痛皆宜吐之其有胎婦人氣虛

氣短切宜慎之余每見宜法誤作下劑訛矣

○儒門事親一七方十劑繩墨訂所謂宜

劑者俚人皆以宜為瀉劑抑不知十劑之中

已有瀉劑又有言宜為通者抑不知十劑之

中已有通劑舉世皆曰春宜宜以為下奪之

藥仲景曰傷寒大法春宜吐以春則人病在

頭故也  
宣之為言揚也

論語學而註云學之為言效也大全云吳

氏程曰為言言詞也謂此字之詞即彼字之義也釋經之例凡曰某某也皆正訓也有曰某某者某也某猶某也皆本非正訓而借彼明此者也如政者正也而又曰政猶正也政之

為言正也其  
意只一般

醫者遂用牽牛巴豆大黃枳殼防風輩為丸名  
之曰春宣丸於二月二月服之得下利而止於  
初瀉之時臟腑得通時暫輕快不知氣升在上  
則在下之陰甚弱而用利藥戕賊其陰其害何  
可勝言况仲景用承氣湯等下藥必有太滿大  
實堅有燥屎轉失氣下逼迫而無表證者方行

此法可下之證未悉具猶須遲以待之泄利之  
藥其可輕試乎

寶鑑云世傳宣藥以牽牛大黃之類或丸或  
散自立春後無病人服之輒下數行云人於  
冬月厚衣煖食又近於火致積熱於內春初  
若不宜泄必生熱疾云又曰春服宣藥者  
自軒岐而下歷代明醫但無此說  
世多雷同莫革其弊深可痛哉

仲景用承

氣

傷寒論卷之五云陽明病潮熱太便秘  
鞭者可與大承氣湯不鞭者不與之若  
不大便六七日自恐有燥屎欲知之法少與小  
承氣湯湯入腹中轉失氣者此有燥屎乃可

攻之若不轉失氣者此但初頭鞭後必溘不可攻之攻之必脹滿不能食也欲飲者與水則噦其後發熱者必大便後鞭而少也以小養氣湯和之不轉失氣者慎不可攻也○續醫說卷之三云張長沙用大養氣湯必轉失氣則可服此失字之義其意何也曰仲景云傷寒潮熱大便六七日不行先服小養氣湯若腹中轉失氣此有燥糞方服大養氣湯蓋轉失氣是下焦泄氣俗云去底也考之篇韻尿矢通用竊恐傳寫之誤矢爲失耳宜從轉失氣爲是且文理頗順若以失字則於義爲難訓醫學全書

余伯考形肥骨瘦味厚性沉五十歲輕於聽信

忽於二月半贖春宜丸一貼服之下兩二行每年率以爲常至五十三歲時七月初炎熱之甚無病暴死此豈非妄認春宜爲春瀉而致禍耶自上召下曰宣宣之一字吐也明矣張子和先生已詳論之昔賢豈妄言哉詳之審訂無疑後之死者又有數人愚故表而出之以爲後人之

戒

醫統步 卷五 四十一

伯考

字義見于序之鈔

暴死

方考暴死門云人本陰虛則陽獨治復遇暑途

則陽易亢加之飢困勞倦則陰益虧所以暴

什昏絕者一則陰虛而孤陽欲脫一則暑邪乘虛而犯神明

張子和

傳見于本論之鈔

詳之審訂

之府也云云詳之者詳於先賢之論也審訂者審訂於宜之一字也

### 醇酒宜冷飲論

續醫說卷之一云格致餘論云醇酒宜冷飲之論吾見世人飲熱酒者亦無恙飲冷酒者雖盛暑亦致病焉云云

醇酒之性大熱有大毒清香美味既適於口行氣和血亦宜於體由是飲者不自覺其過於多也不思肺屬金性畏火其體脆其位高為氣之主腎之母木之夫酒下咽膈肺先受之若是醇者理宜冷飲過於肺入於胃然後漸溫肺先得溫中之寒可以補氣一益也次得寒中之溫可以養胃一益也冷酒行遲傳化以漸不可恣飲

三益也

醇

本綱酒，釋名云，飲膳標題云，酒之清者曰醇，濁者曰醲，厚曰醇，薄曰醲，重釀曰酎，一宿曰醴，羨曰醕，未權曰醕，紅曰醕，綠曰醕，白曰醕，○王篇云，醇時均切，粹也不澆，酒○禮部云，醇音淳厚也，○宗奭曰，戰國策云，帝女儀狄造酒，進之，尚說文云，少康造酒，即杜康也，然本草已著酒名，素問亦有其體脆，難經酒漿則酒自黃帝始，非儀狄也，九本義云，肺主皮毛，而在上，是為嫩藏，故形寒飲冷則傷肺，云云，○嫩小弱也，氣之

主

五藏生成篇云，諸氣者皆屬于肺，云云

古人終日百拜，不過三爵，既無酒病，亦免酒禍。

今余稽之於禮經，則曰飲齊，視冬時飲齊酒也。

視猶比也，冬時寒也，參之內經，則曰熱因寒用。

厥肯深矣，今則不然，小顧受傷，只圖取快，蓋熱。

飲有三樂，存焉，膈滯通快，喉舌辛羨，盃行可多。

不知酒性，喜升氣，必隨之，痰鬱於上，溺澁於下。

肺受賊邪，金體必燥，恣飲寒涼，其熱內鬱，肺氣。

得熱必大傷耗

百拜不過三爵

楊子脩身篇云賓主百拜而酒三行云云禮玉藻云君

子之飲酒也受一爵而色酒如也二爵而言言斯禮已三爵而油油以退云云無酒

病

程氏遺書已集十二云一日置酒伊川曰飲酒不效但不可過惟酒無量不及亂聖

人豈有作亂者專但恐亂其氣血致病或言語錯顛容貞傾

酒禍

禮樂記云賓主

百拜終日飲酒而不得醉焉此先王之所以備酒禍也疏云按今鄉飲酒之禮是一獻無

百拜此云百禮經禮記內則云凡食齊視春拜喻多也

時飲齊視冬時飲宜溫羹宜熱醬宜涼

飲宜寒也九云飲齊則水漿醴涼之類也集

註齊去聲○韻會齊韻才詣切和也禮記少

儀凡齊註云謂食羹醬飲有齊和者也疏云

謂以鹽梅齊和之法內經至真要大論云寒因熱用熱

飲則其類也矣是昔書說命篇云王曰昔哉

則以熱因寒用也昔昔義也古人於飲食

之美者必以言言之蓋有味其言也

其始也病淺或嘔吐或自汗或瘡痍或鼻查或自泄或心脾痛尚可發散去之若其久也為病

深矣為消為渴為內疽為肺痿為內痔為鼓脹  
為失明為喘哮為勞嗽為癩癘亦為難明之病  
倘非具眼未易處治可不謹乎或曰人言一盞  
冷酒須一盞血乃得行酒不可冷飲明矣余曰  
此齊東之語耳今參之於經證之以理發之為  
規戒子以為迂耶

**嘔吐**

醫鑑云夫嘔吐者飲食入胃而後逆出也○正傳曰嘔者陽明也陽明多血多

氣故有聲有物氣血俱病也吐者太陽也太陽多血少氣故有物無聲血病也

**自汗**

奇効良方云自汗如自然之自○丹臺玉案云自汗者無睡無醒自然濡濕故有自汗名

**鼻查**

醫綱二十七酒壘鼻條云面鼻紫赤刺癢疹俗呼肺風以肺病在皮膚也

**為**

**消為渴**

素問通評虛實論類註愚按云消痺消中者即後世所謂三消證也凡多

飲而渴不止者為上消是丹溪所謂消穀善饑者為中消是亦所謂消者也○入門云消者燒也

**內疽**

肺疽及腸癰之類

**肺痿**

素問痿論云肺主身之皮

毛故肺熱葉焦則皮毛虛弱急薄著則生痿癈也類註云肺痿者皮毛痿也

**內痔**

或曰醫方大成痔漏門所謂或藏於肛門之內者俗是曰內痔也○心法云腸內結核有血寒熱往來登置脫肛曰腸痔愚思之如曰以陽內之腸字而腸痔也然則以內字是亦當謂內痔也丹溪所謂內痔者蓋斯言之乎○鼓脹見于本論為失明也○禮記檀弓上云子夏喪其子而喪其明云喘吼正傳云大抵喘以言夫喘息喉中如水雞聲者謂之吼勞嗽虛氣促而連屬不能以息者謂之喘勞嗽也咳嗽也是則今言勞咳人言論語子路篇人之義○癩癩見于前孟子萬章上云此非君有此言也齊東野人之語

齊東之語

也註云齊東齊國之東鄙也

格致餘論疏鈔卷之五 終



