

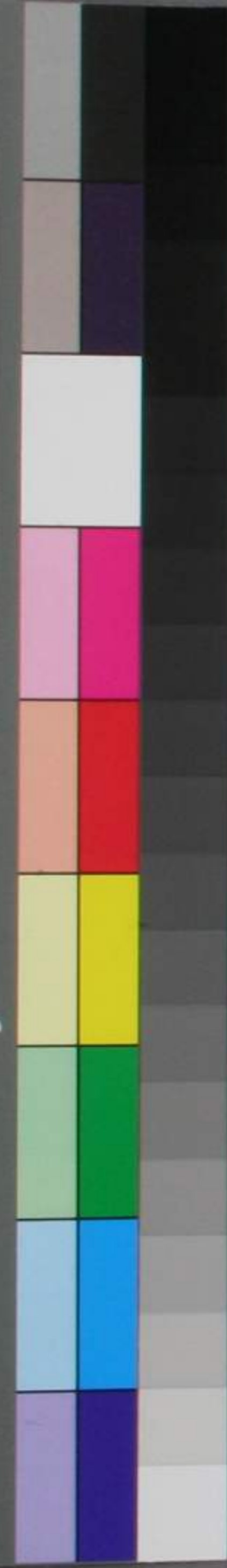
KODAK
LICENSED PRODUCT

M

Y

C

KODAK Gray Scale



格致餘論疏鈔
三

ヤウ
881
3



門十第
809
2



格致餘論疏鈔卷之三

瀦脉論

素問脉要精微論次註云瀦脉者往來時不利而蹇瀦也○脉訣刊誤集解云瀦者澀也與滑相反如刀刮竹皮澀又如兩海沙沙不聚之物兩雖沾之其體細而亦散云云

人一呼脉行三寸一吸脉行三寸呼吸定息脉行六寸一晝一夜一萬三千五百息脉行八千一百一十丈此平人血氣運行之定數也

難經一難曰人呼脈行三寸一吸脈行三寸呼吸定息脈行六寸人下日一夜凡一萬三千五百息脈行五十度周於身○靈樞五十營篇云人一呼脈再動氣行三寸一吸脈亦再動氣行三寸呼吸定息氣行六寸一息氣行六尺云云一萬三千五百息氣行五十營於身水下百刻日行二十八宿漏水皆盡脈終矣所謂交通者并行一數也故五十營備得盡天地之壽矣
凡行八百一十丈也

呼吸定息

難經本義云呼者氣之出陽也吸者氣之入陰也人一呼一吸為一息
素問平人氣象論云黃帝問曰平人何如岐伯對曰人一呼脈再動一吸

平人

脈亦再動呼吸定息脈五動閏以太息命曰平人平人者不病也常以不病調病者醫不病故為病人平息以調之為法
註云平人謂氣候平調之人也

醫者欲知血氣之病與不病非切脈不足以得之脈之狀不一載於脈經者二十有四浮沉芤滑實弦緊洪微緩瀦遲伏濡弱數細動虛促結代革散其狀大率多兼見人之為病有四曰寒曰熱曰實曰虛故學脈者亦必以浮沉遲數為

之綱以察病情此不易之論也

切脉

素問脉要精微論云切脉動靜次註云切謂以指切近於脉也類註云切者以

指按索

脉經

宋校定脉經進呈劄子一首臣等美詔典校古醫經方書所按

之謂 讎中脉經一部乃王叔和之所撰集也叔和
西音高平人性度沉靖尤好著述博通經方
精意診處洞識脩養之道其行事具唐甘伯
宗名醫傳中臣等觀其書叙陰陽表裏辨三
部九候分八迎氣口神門條十二經二十四
氣奇經八脉以舉五藏六腑二焦四時之病
若網在綱有條而不紊使人右外
以知內視死而別生為至詳悉
浮脉經卷

浮脉舉之有餘

沉

沉脉舉之不足

按

花

花脉

而軟按之中央空兩邊實無兩傍有○脉訣
刊誤集解云花花草名其葉類葱中心虛空故
以指按花草葉喻失血之脉花之名不見於
內經只曰安臥脉盛謂之脫血到仲景傷寒
論曰脉弦而大弦則為減大則為花減則為
寒花則為虛寒虛相搏此名為革亦未嘗以
花為定名但附見於革
滑 滑脉往來前却流
至王叔和始立花脉
利展轉替替然與
數相似○刊誤云往來前
展轉替替然與數珠同集解云脉經曰輕手
得之為浮滑重手得之為沉滑其象
往來流利應指圓滑若珠之隱指
實 實脉
大而

長微強按之隱指
幅幅然字皆得弦弦脈舉之無有按之如

緊緊脈數如切繩狀索索之無常○刊誤云往來

內經曰急不曰緊曰來而左右彈人手有緊

脈之狀未有緊脈之名至仲景曰緊者如轉

索無常至王叔和脈經則又增如切繩狀故

愚合三書所論形容之在左右彈人手者緊

脈來之狀左右彈人手也轉索無常者索之

轉動不常在處或緊轉在左或緊轉在右

此舉指而得緊脈之狀也切繩狀者繩以兩

股二股糾合為微纏又以物切之其展轉之

緊得之於按指而見以指按脈洪洪脈極大

猶如切繩合此三者論之方備洪在指下

大而○刊誤集解云極大在指下者指下前

後左右四旁脈來皆盛大滿指是言本體之

形大也微微脈極細而軟或欲絕若有若無日

也微而薄一日按之如欲盡○刊誤曰

非絕集解云若有若無欲絕非絕所以形容

微之不可見按之如欲盡謂必輕手診則可

見重手按則欲盡而無也微與濡弱相類極

軟而浮細曰濡極軟而沉細曰弱極細而軟

無浮沉之別緩緩脈去來亦遲小駛瀦瀦脈

者微脈也於於遲陰陰浮與陽同等瀦瀦脈

遲往來難且散或一止遲遲脈呼吸三至去

復來短而日浮而短一日遲來極遲不足按之

盡牢而一日散也伏伏脈極重指按之者骨乃得手

合流少

四

誤集解云伏脈初下指輕按不見次尋之中
 部又不見次重手極按又無其象直待以指
 推其筋於外而診乃見蓋脈行筋下也若如
 常診不推筋以求則無所見昧者以為脈絕
 也
濡 音軟傷寒論卷之一云陽脈浮大而濡
 音釋云音軟柔也○脈經作軟脈軟脈
 極軟而浮細一日按之無有舉之有餘一日
 在水中之輕在相得○刊誤集解云按之無有舉之則
 浮細小而軟必輕手乃可得脈經曰如綿衣
 在水中綿浸在水虛浮見於水面若用指按
 之則隨手而軟散不與
弱 弱脈極軟而沉細
 手應此濡脈之狀也
 按之無有○刊誤集解云弱者扶持不起之
 狀不能起伏不在尋按太体與濡相類濡脈

細軟而浮弱脈則細軟而沉以此別之病
 後見此脈為順平人強人見之為損為危數
 數脈去來促急一日息六七至
細 細脈小大於微動脈
 關上無頭尾大如豆厥厥然動搖傷寒論云
 名曰動陽動則汗出陰動則發熱形冷惡寒
 數脈見於關上上下下無頭尾如豆大厥厥動
 日動者名○刊誤集解云仲景曰動搖若數脈
 見於關上上下下無頭尾如豆大厥厥動搖王
 氏脈經依仲景云而去若數脈及上下五字
 止云見於關上無頭尾如豆大厥厥動搖夫
 動必因數而後見此
虛 虛脈遲大而軟按之
 五字卒不可除也
 不足隱指豁豁然空
促 促脈來去數時一止復來○刊誤集解云
 促脈尺微關細寸口獨實而滑數并居於

上或來去數時一止復來黎氏曰促脈雖盛
疾必時一止復來者如越之蹶也故徐疾不
常結結脈往來緩時一止復來按之來代代
結止者名結陽初來動止更來小脈代
數不能自還舉之則動名結陰來數中止不能自還因而復動脈結者生代
者死○刊誤集解云仲景曰傷寒脈結代心
動悸者甘草湯主之皆不以代為死脈也王
氏脈經始曰脈結者生代者死仲景言結代
脈曰脈按之來緩時一止復來名曰結又脈
來動而中止更來小數中有還者反動名曰
結陰也脈來動而中止不能自還因而復動
名曰代陰也得此脈者必難治王氏脈經述
之而與仲景本文有差仲景兩明結脈總曰
陰也脈經分前一論來緩時一止名曰結陽多

添一陽字於後一論中有還者反動改作不
能自還舉之則動却依本文曰結陰也以前
為結陽則脈緩非陽也以後為結陰則脈數
乃陽也且不能自還與代脈同何以為結脈
且結代動而中止皆同自還為結不能自還
為代正以分二脈之異○靈樞根結篇云五
十動而不代者五藏皆受氣類註云代更
代之義謂於平脈之中而忽見奕弱或乍數
乍疎或斷而復起蓋其藏有所損則氣有所
虧故變易若此均名為代若五十動而不代
代者五藏受氣皆足乃為和平之脈愚按代
脈之義自仲景叔和俱云動而中止不能自
還因而復動脈代者死又曰脈五來一止不
復增減者死經名曰代脈七來是一息半

時不復增減亦名曰代正死不疑故王太僕之釋代脈亦云動而中止不能自還也自後滑伯仁因而述之曰動而中止不能自還因而復動由是復止尋之良久乃復強起爲代故後世以結促代並言均目之爲止脈豈足以盡其義哉夫緩而一止爲結數而一止爲促其至則或三或五或七八至不等然皆至數分明起止有力所主之病有因氣逆痰壅而爲間阻者有因血氣虛脫而爲斷續者有因生平稟賦多滯而脈道不流利者此自結促之謂也至於代脈之辨則有不同如宣明五氣篇曰脾脈代邪氣藏府病形篇曰黃者其脈代皆言藏氣之常候非謂代爲止也又平人氣象論曰長夏胃微爽弱曰平但代無

曾曰死者乃言胃氣去而真藏見者死亦非謂代爲止也由此觀之則代本不一各有深義如五十動而不一代者乃至數之代即本篇之所云者是也若脈本平勻而忽強忽弱者乃形體之代即平人氣象論所云者是也又若脾主四季而隨時更代者乃氣候之代即宣明五氣等篇所云者是也凡脈無定候更變不常均謂之代但當各因其變而察其情庶得其妙設不明此非惟失經旨之大義即於脈象之吉凶皆茫然莫知所辨矣又鳥足以言診哉 **革** 革脈有似沉微弦 千金翼以 ○刊誤集解云滿指洪盛曰天過乎本位曰長緊而直曰弦兼是數者爲革脈黎氏曰牢者堅也固結之象氣之鬱結

故如此。柳氏曰：牢實不轉移，主有積聚，主疼
痛不移。其處得此一脈，病邪牢堅，其病難愈。
沉氏曰：陰陽革，否其氣沉伏在下，固結不移。
其氣欲上出而不得，故曰革也。今按古今多以
革與牢混論。素問云：渾渾革至如湧泉，綿綿
其去如弦絕，死曰革。至如湧泉，流出之甚也。
綿綿其去，如弦絕，死曰革。至如湧泉，流出之甚
也。綿綿其去，流而不返，義如弦絕者，若弓弦
琴瑟弦斷絕，不可再續，義故云死。王貺曰：革
脈渾渾，如湧泉，謂出而不返也。為陰氣革，陽
又為溢脈，蓋自尺而出，上於魚際，離經無根。
本又有覆脈，自寸口下退過而入尺，皆必死。
此等脈見于兩手或一手，難以逐部求。或曰
牢脈，即黃帝之所謂革脈。千金翼亦以革為
牢。是以革牢同一義。然內經渾渾革至如湧

泉，則此革不與脈經沉伏之革同矣。然革牢
兩義也。難經曰：牢而長者，肝也。牢陰長，陽因
沉而得，為肝之平脈。又曰：脈之虛實，濡者為
虛，緊牢者為實。以邪氣甚為實也。此牢也。仲
景曰：脈弦而大，弦則為減，大則為乳。減則為
寒，乳則為虛。寒虛相搏，此名為革。婦人則半
產漏下，男子則亡血失精。此革也。或又曰：如
按鼓皮，鼓皮可以言革，而於實大弦長難以
取象。脈經曰：三部脈革長病得之，死。卒病得
之，生。兼病以斷也。難經曰：病若吐血，復脫血
者，脈當沉細，反得浮大而牢者，死。脈病相違
也。仲景曰：寒則牢堅，脈書往往以革牢為一。
有牢則無革，有革則無牢。究而言之，諸書所
謂牢者，堅也。堅牢為實。仲景所謂革者，虛寒

則曰浮沉長短滑濇仲景則曰脈有弦緊浮沉滑濇此六者名爲殘賊能爲諸脈作病也滑伯仁曰大抵提綱之要不出乎浮沉遲數滑濇之六脈也所謂不出乎六者以其足統夫表裏陰陽虛實冷熱風寒濕燥藏府血氣之病也浮爲陽爲表診爲風爲虛沉爲陰爲裏診爲濕爲實遲爲在藏爲寒爲冷數爲在府爲熱爲燥滑爲血有餘濇爲氣獨滯此諸說者詞雖稍異義實相通若以愚見言之蓋總不出乎表裏寒熱虛實六者之辨而巳如其浮爲在表則散大而孔可類也沉爲在裏則細小而伏可類也遲者爲寒則徐緩濇結之屬可類也數者爲熱則洪滑疾促之屬可類也虛者爲不足則短濡微弱之屬可類也實

者爲有餘則弦緊動革之屬可類也此其大槩皆亦人所易知者然則此六者之中而復有大相懸絕之要則人多不能識也夫浮爲表矣而凡陰虛者脈必浮而無力是浮不可不以槩言表可升散乎沉爲裏矣而凡表邪初感之甚者陰寒束於皮毛陽氣不能外達則脈必先見沉緊是沉不可以槩言裏可攻內乎遲爲寒矣而傷寒初退餘熱未清脈多遲滑是遲不可以槩言寒可溫中乎數爲熱矣而凡虛損之候陰陽俱虧氣血敗亂者脈必急數愈數者愈虛愈虛者愈數是數不可以槩言熱可寒涼乎微細類虛矣而痛極壅閉者脈多伏匿是伏不可以槩言虛可驟補乎洪弦類實矣而真陰大虧者必關格倍常是

弦不可以槩言實可消伐乎夫如是者是於
綱領之中而後有大綱領者存焉設不能以
四診相參而欲孟浪任意則未有不覆人於
反掌間者此脉道之所以難言毫釐不可不
辨也為之綱大學大全新安陳氏曰綱以太
綱言如綱之有細綱舉則目張

然潘之見固多虛寒亦有痼熱為病者醫於指
下見有不足之氣象便以為虛或以為寒孟浪
與藥無非熱補輕病為重重病為死者多矣

痼熱

奇効良方云痼者為年久長固者也
漉洄集積熱沉寒論云人之所藉以生

者氣也氣者何陰陽是也夫陰與陽可以和平
而平可以乖而不善攝與否吉凶於此乎岐
之夫惟攝之不能以皆善也故偏寒偏熱之
病始莫逃於乖否之餘矣雖然寒也熱也苟
未至於甚粗工為之而不難設熱積而寒沉
良工猶弗能以為計况其下乎奈之何俗尚
顯蒙恪持方藥愈投愈盛迷不之反豈知
端本澄原中含至理執其樞要衆妙俱呈
浪莊子齊物論云夫子以為孟浪言希遠
浪不著實也翼云孟浪向音漫瀾無所趣
舍之謂云孟浪猶率畧也○書言故事云作
事輕卒曰孟浪○醫統翼醫通考下云夫用
藥如用刑誤即便萌死生然刑有司鞠成然
後議定議定然後書罪蓋人命一死不可復

生故須如此詳謹用藥亦然今醫者至病家
便以所見用藥若高醫識病知脈藥相當如
此即應手作効或庸下之流孟浪亂施湯劑
遂巡便至危殆如此殺入何太容易良猶病
家不善撰醫平日未嘗留
心於醫術也可不慎哉

何者人之所藉以為生者血與氣也或因憂鬱
或因厚味或因無汗或因補劑氣騰血沸清化
為濁老痰宿飲膠固雜糅脈道阻滯不能自行
亦見瀉狀若重取至骨來似有力且帶數以意

參之於證驗之形氣但有熱證當作痲熱可也

此論為初學者發圓機之士必以為贅

血與氣

直指方云人之一身所以得全其性
命者氣與血也蓋氣取諸陽血取諸
陰人生之初具此陰陽則亦具此血氣血氣
者此人身之根本乎○因憂鬱者前篇所謂
王仲延之類○因厚味者痰叔祖之類○因
無汗者氣血凝滯故也○因補劑者用治中
湯之類
老痰宿飲
老宿者共久積之意○痰者
字書从疒从炎如煉膏○痰
素問評熱病論云欬出青黃澁其狀如膿是
則後世之所謂痰者也○飲者素問運氣之

諸篇有飲發及飲發於中之膠固文選五十
語又金匱要略出四飲之名四陸子衡
五等諸侯論云群下知膠固義註
云翰曰膠固謂如膠漆之堅固也雜糅
云榮色雜糅向云糅雜彩色○前都賦
漢書劉向傳邪正雜糅忠佞並進同吳
文中子卷之四云安得圓機之士與之爲贅
共言九流哉註云圓無執張機發必中
莊子太宗師云彼以生爲附贅懸疣以死爲
決疣潰癰○楊子問道篇云云爲附贅註云
體外物也○畢
竟無用之義也

東陽吳子方年五十形肥味厚且多憂怒脉常

沉瀹自春來得痰氣病醫認爲虛寒率與燥熱
香竄之劑至四月間兩足弱氣上衝飲食減召
我治之予曰此熱鬱而脾虛痿厥之證作矣形
肥而脉沉未是死證但藥邪大盛當此火旺實
難求生且與竹瀝下白木膏盡一斤氣降食進
一月後大汗而死書此以爲諸賢覆轍戒云

痿厥素問陰陽別論云云爲痿厥肺疝類註
云足膝無力曰痿逆冷曰厥又痿論類

註痿者痿弱無力舉動不能也

形肥而脉沉

脉經云凡診脉當視其人

大小長短及性氣緩急脉之遲速大小長短皆如其人形性者則吉反之者則為逆也脉

三部大都欲等千金翼云人大而脉細人細而脉虛性急而脉緩性緩而脉躁人壯而脉細而

人羸而脉大此皆為逆逆則難治反之為順順則易治

本綱竹瀝發明震亨曰竹瀝消痰非賦以薑汁不能行本草言

其大寒似與石膏黃芩同類而世俗因大寒二字棄而不用經云陰虛則發熱竹瀝味苦

性緩能除陰虛之有大熱者寒而能補與薯蕷寒補義同大寒言其功非獨言其氣也世

人食筍自幼至老未有因其寒而病者瀝即筍之液也又假於火而成何寒如此之甚邪

但能食者用荆瀝不能食者用竹瀝時珍曰竹瀝性寒而滑大抵因風火燥熱而有痰

者宜之若寒濕胃虛腸滑之人服之則反傷腸胃筍性滑利多食濕人僧家謂之刮腸筍

即此義也丹溪朱氏謂大寒言其功不言其氣殊悖于理謂大寒為氣何害于切淮南子云槁竹有火不鑽不然今猶獮人以乾竹片相戛取火則竹性雖寒亦未必大寒也補仙傳云姜公服竹汁鎮桂得長生蓋竹汁性寒以桂濟之亦與用薑汁佐竹瀝之意相同淡竹今人呼為水竹有大小二種此竹汁多而其沉存中言苦竹之外皆為淡竹誤也

白水膏 本綱附方云白木十斤切片入瓦鍋內水淹過二寸文武火煎至一半傾

內水淹過二寸文武火煎至一半傾

泚入器內以渣再煎如此三次乃取前後泚同熬成膏入器中一夜傾去上面清水收之

覆轍戒
書言故事云覆轍車音車居之戒鑒前代事曰覆車之戒賈誼策前車覆後車戒秦世所以亟絕者其轍迹可見然而不避是後車又將覆也

養老論

禮記內則云曾子曰孝子之養老也樂其心不違其志樂其耳目安其寢處以其飲食忠養之孝子之身終終身也者非終父母之身終其身也是故父母之所愛亦愛之父母之所敬亦敬之集說云樂其心喻父母於道也不違其志能養志也飲食忠養以上是終父

母之身愛所愛敬所敬則終孝子之身也○古今醫統八十六云常見世人治年高之人疾思將同年少亂投湯藥妄行針灸以攻其疾務欲速愈殊不知上壽之人血氣已衰精神減耗危若風燭百病易攻至於視聽不至聰明手足舉動不隨其身體勞倦頭自昏眩風氣不順宿疾時發或秘或泄或冷或熱此皆老人之常態也不順治之緊用針藥務求痊瘥往往因此多致危殆且攻病之藥或吐或汗或解或利緣衰老之人不同年少真氣壯盛雖汗吐轉利未至危困其衰弱之人若汗之則陽氣泄吐之則胃氣逆瀉之陽氣脫立致不虞此養老之太忌也

人生至六十七十以後精血俱耗平居無事已
有熱證何者頭昏目眩肌痒溺數鼻涕牙落涎
多寐少足弱耳聾健忘眩運腸燥面垢髮脫眼
花久坐兀瞍未風先寒食則易飢咲則有淚但
是老境無不有此

人生至六十七十

靈樞天年篇云黃帝曰其氣之盛衰以至其死可得聞乎岐伯曰人生十歲五藏始定血氣已通其氣在下故好走二十歲血氣始盛肌肉方

長故好趨三十歲五藏大定肌肉堅固血脉盛滿故好步四十歲五藏六府十一經脈皆大盛以平定媵理始踈榮華頽落髮頗斑白平盛不搖故好坐五十歲肝氣始衰肝葉始薄膽汁始減目始不明六十歲心氣始衰苦憂悲血氣懈惰故好臥七十歲脾氣虛皮膚枯八十歲肺氣衰魄離故言善悞九十歲腎氣焦四臟經脈空虛百歲五藏皆虛神氣皆去形骸獨居而終矣類註云此與上古天真論女盡七七男盡八八互相發明彼以七八言者言陰陽之限數此以千言者言人生之全數云云素問陰陽應象大論云年五十七體重耳目不聰明矣年六十陰痿氣大衰九竅不利下虛上實涕淚俱出矣

頭昏

目眩

精血耗散下
虛上實故也

肌痒

難經四十八難云診
之虛實者濡者為虛

牢者為實癢者為虛痛者為實云云○醫綱
卷之十云經曰諸痒為虛血不榮肌腠所以
癢也當以滋補藥以養陰血血和肌潤痒自
不作
矣
寐少
靈樞管衛生會篇云黃帝曰老人

壯者之氣血盛其肌肉滑氣道通管衛之行
不失其常故晝精而夜眠老者之氣血衰其
肌肉枯氣道滯五藏之氣相搏其管氣衰少
而衛氣內伐故晝不精夜不眠○難經四十
六難云老人血氣衰肌肉不滑管衛之道滯
故晝日不能精夜不得寐
也故知老人不得寐也
健忘
靈樞大惑論
云人之善忘

者何氣使然岐伯曰上氣不足下氣有餘腸
胃實而心肺虛則管衛留於下久之不以
時上故善忘也類註云下氣有餘對上氣不

足而言非謂下之真實也心肺虛於上管衛
留於下則神氣不能相周故

為善忘陽衰於上之兆也
眩運
丹溪心法
云眩者言

其黑運言其轉○萬病隨症云眩者眼黑也
運者頭旋也○靈樞日間篇云上氣不足目

為之
腸燥
氣血其衰津
液耗散故也

面垢
愚按邪氣藏府
病形篇云十一

經脈三百六十五絡其血氣皆上於面而走
空竅蓋面色以光澤為常也老人者精血耗
散心腎不足是則所以其血

氣上於面不能榮養之也
眼花
眼者精神
之所會今

以老衰故也○傷寒論卷之七云熱上衝胸頭重不欲舉眼中生花○杜工部飲中八仙歌云知章騎馬似乘船眼花落井水底眠
兀睡 神氣不足○韻府東坡云苟無自篇詩何以醒兀兀○韻會云兀五忽切兀兀不動自未風先寒 衛氣不足 食則

易飢 津液少而胃中乾燥也 咲則有淚 徐春甫云啼號無淚笑如雨流

○靈樞口問篇云黃帝曰人之衰而泣涕出者何氣使然岐伯曰心者五藏六府之主也目者宗脈所聚也上液之道也口鼻者氣之門戶也故悲哀悉憂則心動心動則五藏六腑皆搖搖則宗脈感宗脈感則淚道開淚道開故涕泣出焉
老境 山谷詩 江湖搖

歸心毛髮 侵老境

或曰局方烏附丹劑多與老人為宜豈非以其年老氣弱下虛理宜溫補今子皆以為熱烏附丹劑將不可施之老人耶

烏附 本綱釋名云時珍云初種為烏頭象烏之頭也附烏頭而生者為附子如子附母也烏頭如芋魁附子如芋子蓋一物也別

有草烏頭白附子故俗呼此為畢附子川烏頭以別之○烏頭主治好古云補命門不足肝風虛時珍云助陽退陰切同附子而稍緩

○附子，主治元素云，溫暖脾胃，除脾濕腎寒，補下焦之陽虛。李杲云，除臍府沉寒，三陽厥逆，濕滯腹痛，胃寒虻動，治經閉，補虛散癰。○發明云，王好古曰，烏附非身涼，而四肢厥者，不可僭用，服附子以補火，必妨涸水。時珍曰，烏附毒藥，非危病不用，而補藥中少加引導，其功甚捷，有人纔服錢七，即發燥，不堪而昔人補劑用為常藥，古今運氣不同耶。**丹劑** 本綱丹砂釋名，時珍云，丹乃石，各其字從井中一點象丹在井之形。○劑韻會云，說文齊也，从刀从齊。廣韻分劑，又藥劑。

余曉之曰，奚止烏附丹劑不可妄用，至於好酒

臍肉濕麪油汁燒炙煨炒辛辣甜滑皆在所忌

好酒 本綱釋名云，酒之清者曰釀，濁者曰盎，厚曰醇，薄曰醕。○好酒與醇酒同。○發

明弘景曰，其性熱獨冠，群物人飲多則體弊，神昏是其有毒故也。**臍肉** 鳥獸

之類，劉熙釋名云，餅并也，溲麵使合并也。類**濕麪** 蒸餅湯餅，蠟餅，髓餅，金餅，索餅之屬，皆隨形而名也。○本綱麪下大明曰，性壅

熱小動風氣，思遠曰，多食長宿滯云云。**油**

汁 本綱發明震亨曰，香油乃炒熟脂麻所出，食之美且不致疾，若煎煉過與火無異矣。

燒炙煨炒 灸者用炭火灸，冷香熟得宜。○煨者在於灰火中，或用麪裹或以濕

紙重裹炮。○炒者以
鍋內冷香脆得宜。

或曰子何愚之甚耶。甘旨養老經訓具在。為子
為婦甘旨不及孝道便虧。而吾子之言若是。其
將有說以通之乎。願聞其畧。

甘旨

孝經註旨亦養也。○論語陽貨註旨亦其也。

經訓

禮記內則云由命士

已上父子皆異宮。昧爽而朝。慈以旨其日出而退。各從其事。日久而夕。慈以旨其。註云慈愛也。謂愛敬其親故。吾子。文選東都賦云吾子會不是。指善註。

云義禮曰願吾子教之。鄭玄曰吾子相親之辭也。吾我也。子男子。義稱略大槩之義。

予愀然應之曰。正所謂道並行而不悖者。請詳言之。古者井田之法。行鄉閭之教。與人知禮讓。比屋可封。肉食不及。幼壯五十。纔方食肉。強壯恣饗。比及五十。疾已蜂起。氣耗血竭。筋柔骨痿。腸胃壅闕。涎沫克溢。而况人身之陰難成。易虧。六七十後。陰不足以配陽。孤陽幾欲飛越。因天

生胃氣尚爾留連又藉水穀之陰故羈縻而定耳

愀然

前漢書司馬相如傳二子愀然改容註師古云愀變色也

道並行

中庸

云萬物並育不相害道並行而不相悖註悖猶背也○四書通義云道體則一而人之所見詳略不同但於本體不差則並行不悖○論語泰伯篇三以天下讓大全云太王見商政且表是以有翦商之志泰伯惟知君臣之義截然不可犯是以不從一者各行其心之所安聖人未嘗說一遺不是泰伯之心即夷齊扣馬之心天地之常經也大王之心即武

王孟津之心古今之通義也于二教

井田

事

中須見得道並行而不相悖乃善紀原卷之一云通典曰黃帝始經土設井以塞諍端立步制畝以防不足使八家為井井間四道此井田之原也其法肇於黃帝成於太禹備於周壞於秦也

鄉閭之教

興

禮記學記云玉不琢不成器人不學不知道是故古之王者建國君民教學為先註

云古者二十五家為閭同在一巷巷首有門門側有塾民在家者朝夕受教於塾也五百家為黨黨之學曰庠教閭塾所升之人也萬二千五百家為州州之學曰序序則教黨學所升之人天子所都及諸侯國中之學謂之國學以教元子衆子及鄉大夫士之子與所

32

升俊選之士焉。○周禮云，二十五家為閭，四閭為族，五百家為黨，二千五百家為州，一萬二千五百家為鄉。

禮讓 論語里仁為美，能與禮讓為家，為鄉。

比屋可封 漢書王莽傳，以心言，故曰禮之實。

比及五十 論語先進篇云，由也為之比。

強壯恣饗 醫綱云，血氣中和，筋骨堅凝，腸胃清厚，甘旨養老，何田致病，今則不然，幼少食肉，強壯恣饗，云云。

壅闕 前漢書朝鮮傳，擁闕不通。○漢中山靖王傳，今臣壅闕不得聞。

飛越 文選三十四，牧叔曰，精神越發，百止也。

天生胃氣 五藏別論云，夫胃大腸小腸三焦膀胱此五者，天氣之所生也，其氣歸去，魚鳥見留連。

留連 韻府云，王粲詩，晉祠賦，詩曰，日落應象天，故寫而不藏。

羈縻 史記孝武本紀，終羈縻弗絕，之於夷狄也，其義羈縻勿絕而已。

所陳前證皆是血少內經曰腎惡燥烏附丹劑

牛馬之受羈縻也

又文苑

卷三

非燥而何夫血少之人若防風半夏蒼朮香附
但是燥劑且不敢多况烏附丹劑乎

內經

素問宣明五氣篇云腎惡燥類註云腎屬水而藏精燥勝則傷精故惡燥

防

風

本綱主治元素云治上焦風邪瀉肺實散頭自中滯氣經絡中留濕

半夏

本綱

發明丹溪言夫二陳內有半夏其性燥烈若風痰寒痰濕痰食痰則相宜至于勞痰失血諸痰用之反能燥血液而加病不可不知

蒼朮

本綱氣味下時珍云赤朮甘而辛烈

香附

本綱發明時珍曰香附之氣平而不寒香而能竄其味多辛能散

或者又曰一部局方悉是溫熱養陽吾子之言
無乃繆妄乎予曰局方用燥劑為劫濕病也濕
得燥則豁然而收局方用煖劑為劫虛病也補
腎不如補脾脾得濫則易化而食味進下雖暫
虛亦可少回內經治法亦許用劫正是此意蓋
為質厚病淺者設此亦儒者用權之意若以為
經常之法豈不大悞

無乃

論語雍也篇云居簡而論類註云劫之

奪其強盛也○方考劫嗽丸下云劫者曹沫劫盟之劫取之不以正也

豁然

云豁流通也高祖豁

補腎不如補脾

濟世全書云古

人曰補腎不如補脾余曰補脾不如補腎

氣若壯丹由火上蒸脾土脾土温服中焦自

治則能

儒者用權

孟子離婁上云男女授受不親禮也嫂溺援之以手

者權也○性理字義云權字乃就秤錘上取

義秤錘之為物能權輕重以取乎故名之曰

權權者變也在衡有星兩之不齊權便移來

移去隨物以取平亦猶人之用權度揆度事

物以取其中相似權只是時措之宜君子而

時中時中便是權天地之常經是經古今之

通義

是權

彼老年之人質雖厚此時亦近乎薄病雖淺其

本亦易以撥而可以劫藥取速效乎若夫形肥

者血少形瘦者氣實間或有可用劫藥者設或

失手何以取救吾寧稍遲計出萬全豈不美乎

烏附丹劑其不可輕餌也明矣至於飲食尤當

謹節

易以撥

詩小雅蕩之篇云枝葉未有害本實先撥註云撥猶絕○增韻云發揚貞

肥者血少

醫林醫綱共作血多○靈樞衛氣失常篇云肉者多血則充形云云

萬全

素問至真要大論云謹道如法萬舉萬全氣血正平長有天命餌

云攻病曰藥可餌以服食曰餌

夫老人內虛脾弱陰虧性急內虛胃熱則易飢而思食脾弱難化則食已而再飽陰虛難降則

氣鬱而成痰至於視聽言動皆成廢懶百不如

意怒火易熾雖有孝子順孫亦是動輒扼腕况

未必孝順乎

陰虛難降

陰虛則無根故孤陽亢難降也升降失度則氣鬱於上而成痰也

動輒

老子經第五十二云民生動之死地口動輒義云動非動靜之動乃動輒之動也

腕

史記荆詞傳云樊於期偏袒搃扼而進索隱曰搃音烏革反腕音烏亂反字書作瓘

掌後曰腕勇者奮厲必先以左手扼右腕也

戲論扼腕抵掌

所以物性之熱者炭火製作者氣之香辣者味之甘膩者其不可食也明矣雖然腸胃堅厚福氣深壯者世俗觀之何妨奉養縱口固快一時積久必為災害由是觀之多不如少少不如絕爽口作疾厚味措毒前哲格言猶在人耳可不慎歟

其不可食

此其字醫綱作皆字

福氣

醫綱醫林作神氣

災害

素問

陰陽應象大論云不用地之理則災害至矣

爽口

老子第十一章云五味令人口爽

○文選張景陽七命八首公子曰耽口爽之饌其腊毒之味服腐腸之藥御亡國之器雖子大夫之所榮故亦吾人之所畏

措毒

國語云厚味寔腊毒也讀若席昔酒焉味厚也重祿也腊亟也讀若席昔酒焉味厚也

其毒格言

文選卷之十六潘安仁間居賦云信用薄而才劣奉周任之格言也

格至猶在人耳

文選西都賦遺言猶在耳

或曰如子之言殆將絕而不與於汝安乎予曰
君子愛人以德小人愛人以姑息况施於所尊
者哉惟飲與食將以養生不以致疾若以所養
轉為所害恐非君子之所謂孝與敬也

於汝安乎

論語陽貨篇云子曰食
夫稻衣夫錦於汝安乎
禮記

姑息

禮記

上云曾子曰君子之愛人以德細人之愛人以姑息○續說邪一書傳正誤云姑息二字
出檀弓陳皓注未解舊註苟容取安也亦未
聯陸務觀老學庵筆談王荆公熙寧初在還

翰苑初侍經筵之日講禮記曾子易簣下節
曰聖人以義制禮其詳見於牀第之間君子
以仁行禮其勤至於垂死之際姑息者且止
之辭也天下之害未有不由於且止者也予
謂荆公亦有所本韻會曰姑且也息止也左
傳曰姑已若何子姑待之已即止也荆公說
本此○楊升菴集四十四云姑息註姑且也
息休也其義殊晦按尸子云紂棄黎老之言
而用姑息之語註姑婦女也息
小兒也其義始明白合表出之
孝與敬 論語
篇云子游問孝子曰今之孝者是謂能
養至於犬馬皆能有養不敬何以別乎
然則如之何則可曰好生惡死好安惡病人之

常情爲子爲孫必先開之以義理曉之以物性
旁譬曲喻陳說利害意誠辭確一切以敬慎行
之又次以身先之必將有所感悟而無扞格之
逆矣

好生惡死

靈樞師傳篇云王公大人血食之
居驕恣縱欲輕人而無能禁之禁
之則逆其志順之則加其病便之奈何治之
何先歧伯曰人之情莫不惡死而樂生告之
以其敗語之以其善導之以其所便開之以
其所苦雖有無道之人惡有不聽者乎○文

選四十一司馬子長報任少卿書云夫人
情莫不貪生惡死念父母顧妻子云云

理性理字義云理與義對說則理是體義是
用理是在物當然之則義是所以處此理

者故程子曰在物
爲理處物爲義

利害老子第七十三章云
勇於敢則殺勇於不
敢則活此兩者或利或害
翼云殺猶死也利
謂活害謂殺○鶴林玉露利害條云朝廷一

有計校利害之心便非王道士大夫一有計
校利害之心便非儒學紹興間張登爲尤溪

宰視事之日請邑之耆老人士相見首問天
字以何字對皆曰地又問日字以何字對皆

日月又問利字以何字對皆曰害張曰誤矣
人只知以利對害便只管要尋利去人人尋

利其間多少事利字只當以義字對因詳言義利之辨一揖而退敬慎禮儒云敬慎者扞格禮學記云發然後禁則扞格仁之地也而不勝註云扞拒扞也格讀如凍洛之洛謂如地之凍堅強難入也

吾子所謂絕而不與施於有病之時尤是孝道若無病之時量酌可否以時而進某物不食某物代之又何傷於孝道乎若夫平居閑話素無開道誘掖之言及至飢腸已鳴饑涎已動飲食

在前馨香撲鼻其可禁乎經曰以飲食忠養之忠之一字恐與此意合請勿易看過

開導

荀子儒行篇云周公教誨開導成王使諭於道而能掩迹於文武揚偉註開導

誘掖

詩七衛門章小序衛門誘僖公也愿而無立志故作是詩以誘

掖其君也註云誘進也掖扶持也○近思錄卷之九云所以誘掖激厲漸摩成就之道皆有其節序註云誘掖引而進之○韻會云詩誘掖註誘在前道掖在旁扶

忠養之

禮記內則云曾子曰孝子之養老也樂其心不違其志樂其耳目安其寢

處以其飲食忠養之大全云夫養之以物止足以養其口體養之以忠則足以養其志矣
○性理字義云伊川謂盡已之謂忠忠是就心說盡已之心無不盡實者字義中心為忠是盡已之中心
易看過易難易之易過無不實故為忠
發字例云過光臥反度也罪過也又音戈經過度前也

予事老母固有愧於古者然母年踰七旬素多痰飲至此不作節養有道自謂有術只因大便燥結時以新牛乳猪脂和糜粥中進之雖以暫

時滑利終是膩物積多次年夏時鬱為粘痰發為腸瘡連日作楚寐興隕穫為之子者置身無地因此苦思而得節養之說時進參朮等補胃補血之藥隨天令加減遂得大腑不燥面色瑩潔雖覺瘦弱終是無病老境得安職此之由也

術

大學序云教之之術大全術即法也

新牛乳

新生之牛乳也○養老書食治

門曰牛乳最宜老人性平補血脉益心長肌肉冷人身熱康強潤澤面自光澤志不羨故

為人子者常須供之○本綱主治思邈云老人
 人煮食有益時珍云治反胃熱噦補益勞損
 潤大腸治氣痢除疝
 黃老人者煮粥甚宜
 糜粥 禮記問喪篇云鄰
 里為之糜粥以飲
 食之註云糜厚而粥薄
 者以飲之厚者以食之
 寐興 詩大雅抑篇
 云夙興夜寐
 洒掃 禮記儒行云儒有不
 隕獲於富貴註隕者如有所墜
 廷內 不克 隕者如有所墜
 失獲者如有所割也克者驕氣之盈
 註者如有所墜者
 吝氣之歉○鄭氏曰隕獲困迫失志之貌
 置
身無地 莊子盜跖篇云堯舜有
 天下子孫無置踵之地
隨天令加減
 素問五常政大論云必先歲氣毋伐天和是
 為主治○脾胃論云天諸病四時用藥之法

如春時有疾於所用藥內加清涼風藥夏月
 有疾加大寒之藥秋月有疾加溫氣之藥冬
 月有疾加大熱之藥
參朮 本綱人參發明是
 是不絕生化之源也
 日人參其溫能補
 肺中元氣肺氣旺則四臟之氣皆旺精自生
 而形自盛肺主諸氣故也○白朮之能毒見
 干
瑩潔 瑩者玉類潔者清白
 前 也言顏色之義光

因成 一方用參朮為君牛膝芍藥為臣陳皮茯苓
 為佐春加川芎夏加五味黃芩麥門冬冬加
 當歸身倍生薑一日或一貼或二貼聽其小水

纔覺短少便進此藥小水之長如舊卽是卻病捷法

因成一方

濟世全書却病延年湯方後曰凡高年人但覺小水短少卽是病進宜進此湯人參白朮白茯苓當歸身白芍陳皮牛膝山查肉小甘草右剉生姜煎服春加川芎夏秋加黃芩麥門冬冬加當歸倍生薑下日一劑或二劑小水長若舊止藥此丹溪養母之君臣佐素問至真要大論云帝曰方丸也君臣佐何謂也岐伯曰主病之謂君佐君之謂臣應臣之謂使類註云主病者對證之要藥也故謂之君君者味數少

而分兩重賴之以爲主也佐君者謂之臣味數稍多而分兩稍輕所以臣君之不迨也應臣者謂之使數可出入而分兩更輕所以備通行向導之使也此則君臣佐使之義○註證細註曰愚按本節云止言君臣使而後世乃言君臣佐使須知本節云佐君之謂臣則臣卽所謂佐非臣使之外別有佐之義也

後到東陽因聞老何安人性聰敏七十以後稍覺不快便却粥數日單進人參湯數貼而止後九十餘無疾而卒以其偶同故筆之以永是正

老何安人

老者老人也何者姓乎蓋婦人多稱其姓也安人者女之義稱也○

書言故事云命婦七階淑人頤

是正

前漢書安帝紀

人令人恭人宜人安人孺人

詔五經博士是正文字○山谷載酒亦是正

慈幼論

慈

釋名云慈字也字愛物○韻會云說文愛也上安下之詞

人生十六歲以前血氣俱盛如日方升如月將

圓惟陰長不足腸胃尚脆而窄養之之道不可

不謹童子不衣裘帛前哲格言具在人耳裳下

體之服帛溫輒甚於布也

童子不衣裘帛

禮記曲禮上云童子不衣裘裳鄭氏註云裘太溫消陰氣

使不堪若不衣裘裳便易○呂氏曰裘之溫

非童子所宜裳之飾非童子所便永嘉戴氏

曰不衣裘裳所以養其體也○內則云十年

出就外傳居宿於外學書計衣不帛之襦袴

鄭氏註云外傳教學之師也不用帛為襦袴

為太溫傷陰氣也○明醫指掌云綿衣太煖

則陰內鎖使兒嬌怯多病畧見些少風寒便

易感鼻皆保童太過之所致也所以貧兒堅

勁無疾，富兒柔脆，多夭者，非愛惜之過乎。○
事物紀原卷之三云：黃帝出軍，決曰：帝伐蚩
尤，未克，夢西王母遣道人披玄狐之裘，以符
授帝，然則彼時已有裘之名。說文曰：裘，皮衣。
蓋上古衣毛，昆
反之遺象也。裳
通典曰：上古衣毛，後代以
後知為下，以制裳。易曰：黃帝垂衣裳而天下
治。世本曰：胡曹作衣，宋衷曰：黃帝臣呂氏春
秋亦云：淮南子曰：伯余初作衣，許慎注云：黃
帝臣也。一云：伯余，黃帝也。世本又云：伯余制
衣裳，云云。釋名云：下曰裳，
裳，障也。所以自障蔽也。

蓋下體主陰得寒涼則陰易長得溫煖則陰暗

消是以下體不與帛絹夾厚溫煖之服恐妨陰

氣實為確論

下體主陰

素問六微旨大論云：故曰：天樞之
○至真要大論云：岐伯曰：身半以上其氣三
矣。天之余也。天氣主之。身半以下其氣三矣。
地之余也。地氣主之。左傳云：如夾纊之溫。云云。○
地氣主之。夾厚
韻會裕字下云：衣無絮徐曰：
夾衣也。恰與夾通。恐
史記發字例云：曲用，
○厚廣韻重也。反疑也。丘拱反。懼也。

血氣俱盛食物易消故食無時然腸胃尚脆而

窄若稠粘乾硬酸鹹甜辣一切魚肉木果濕麩
燒炙煨炒但是發熱難化之物皆宜禁絕

腸胃尚脆

纂要云凡魚肉果麩燒炙稠粘等物皆宜禁絕註云脾胃尚脆飲食

難化傷食則生積成痰又曰生硬冷物涼水瓜果酸梅之類勿令食自無痺痺之症稠

粘

王篇稠密也粘與黏同○按飴糖之類乎

○本綱飴糖下時珍曰按劉熙釋名云糖之消者曰飴形怡怡然也稠者曰錫○同氣味下震亨曰飴糖屬土而成於火大發濕中之熱○時珍曰凡中滿吐逆秘結牙齲赤白痺病者切宜忌之

只與乾柿熟菜白粥非惟無病且不縱口可以
養德此外生栗味鹹乾柿性涼可為養陰之助
然栗大補柿大泄俱為難化亦宜少與婦人無
知惟務姑息畏其啼哭無所不與積成痼疾雖
悔何及

乾柿熟菜白粥

醫綱作熟菜白粥而乾柿之字無以下文考之蓋衍文也

可從白粥

本綱時珍云劉熙釋名云煮粟為粥使糜爛也粥過於糜育育然○

主治下時珍曰利小便止煩渴養腸胃○醫
說卷之七云張文濟粥記贈潘邠老張安道
每晨起食粥一木盃空腹胃虛穀氣便作所
補不細又極柔膩與腸腑相得最為飲食之
良妙齊和尚說山中僧每將且一粥甚繫利
害如或不食則終日覺臟腑燥渴蓋能暢胃
氣生津液也今勸人每日食粥以為養生之
要必大笑大抵養生性命求安樂亦無深遠
難知之事正在寢食之間耳或者讀之果笑
文濟之說然予觀史記陽虛侯相趙章病太
倉公診其脈曰法五日死後十日乃死所以
過期者其人嗜粥故中臟實故過期師言曰
安穀者過期不安穀者不及期由是觀之則
文濟之言又似有證後又見東坡一帖云夜

饑甚吳子野勸食白粥云推陳致新利腸養
胃僧家五更食粥良有以也粥既快羨粥後
一覺尤不可多
說尤不可說
生栗 本綱栗下氣味鹹溫無毒
即下氣補益不爾猶有木氣不補益也火煨
去汗亦殺木氣生食則發氣煮蒸炒熱食則
壅氣凡患風水人不宜食味鹹生水也○宗
爽曰小兒不可多食生則難化熟則滯氣臍
食生蟲往
乾柿 本綱白柿下時珍曰白柿即
往致病 乾柿生霜者也○氣味其平
瀟無毒弘景曰且乾者性冷生柿彌冷火熏
者性熱○發明時珍曰柿乃脾肺血分之果
也其味甘而氣平性瀟而能收
故有健脾瀝腸治嗽止血之功
成痼疾 傷寒
論卷

之二云凡人有疾不時即病隱忍莫差以成痼疾○韻會云說文久病也通作固禮記月令國多固疾亦通作錮賈誼傳必為錮疾

所以富貴驕養有子多病迨至成人筋骨柔弱有疾則不能忘口以自養居喪則不能食素以盡禮小節不謹大義亦虧可不慎歟

成人

禮記冠義云已冠而字之成人之道也

居喪則不能食素

以盡禮

禮記喪大記云君之喪子大夫公子衆士皆三日不食子大夫公子衆士

食粥納財朝一溢米暮一溢米食之無筭士疏食水飲食之無筭夫人世婦諸妻皆疏食水飲食之無筭註云納財謂有司供納此米也鄭註財穀也謂米由穀出故言財一溢二十四分升之一也食之無筭者謂居喪不能頓食隨意飲食則食但朝暮不過此一溢之米也疏食粗飯也○史記霍光傳註菜食無肉曰素食○前漢書列傳三十八道上不素食師古註素食小節史記管仲傳知我不差菜食無肉也小節而耻功名不顯於天下大義同孝文本紀世世弗絕天下之太義也○孟子告子篇云飲食之人則人賤之矣為其養小以失大也

至於乳子之母尤宜謹節飲食下咽乳汁便通
情欲動中乳脉便應病氣到乳汁必凝滯兒得
其乳疾病立至不吐則瀉不瀉則熱或為口糜
或為驚搐或為夜啼或為腹痛病之初來其溺
必甚少便須詢問隨證調治毋安亦安可消患
於未形也

乳子之母

禮記內則云凡生子擇於諸母與
可者必求其寬裕慈惠溫恭慎而

寡言者使為子師○千金方卷之八擇乳母
法凡乳母者其血氣為乳汁也五情善惡悉
是血氣所生也其乳兒者皆宜慎於喜怒夫
乳母形色所宜其候甚多不可求備但取不
胡與癭瘻氣嗽癆疥癩癧白禿癯瘠潘唇耳
聾聾鼻癢癩無此等疾者便可飲兒也師見
其故灸癩便知其先疾之源也○古今醫統
八十八乳哺下云乳母飲食乳汁便通兒食
其乳所感立應母食熱則乳熱母食寒則乳
寒夏食熱乳則致吐逆冬食寒乳則到嗽利
乳汁 本綱釋名時珍曰乳者化之信故字從
孚化省文也方家隱其名謂之仙人酒
生人血白味醱種種名色蓋乳乃陰血所化
生于脾胃攝于衝任未受孕則下為月水既

受孕則留而養胎已產則赤變為白上為乳汁此造化玄微自然之妙也云云

素問至真要大論少陽之復云云火氣內發上為口糜次註云口舌糜爛驚搐名

方考云搖者四肢屈曲夜啼病源候論云小兒夜啼者藏冷

故也夜陰氣盛與冷相搏則冷動冷動與藏氣相并或煩或痛故令小兒夜啼也○丹臺

玉案云夜啼非容忤之謂乃心經受熱也其症至夜百計安之而不能止蓋心為君火而

主於血夜則血歸於肝而心虛火熾故煩燥不寧而多啼也

隨證調治醫綱

作隨證治母

夫飲食之擇猶是小耳乳母稟受之厚薄情性之緩急骨相之堅脆德行之善惡兒能速肖尤為關係

乳母稟受醫統云凡乳母稟賦之厚薄性情之緩急德行之善惡兒食其乳能

速肖之此其關係非為小故殊不知漸染既久識性皆同猶接水之造化也故不可不擇

骨相之堅脆相韻會云質也○言人身骨相之虛實也○靈樞壽夭剛柔篇

云黃帝問於伯高曰余聞形有緩急氣有盛衰骨有大小肉有堅脆皮有厚薄其以立壽

天奈肖說文云骨肉相似也○張子何云厚西銘云其踐形者惟肖也關係韻會云關要會也係聯絡也○肝要之義也

或曰可以已矣曰未也古之胎教具在方冊愚不必贅若夫胎孕致病事起茫味人多玩忽醫所不知兒之在胎與母同體得熱則俱熱得寒則俱寒病則俱病安則俱安母之飲食起居尤當慎密

可以已孟子告子上是亦不可以已乎未也論語云鯉趨而過庭曰學詩乎

古之胎教小學立教第一云列女傳曰古者婦人妊子寢不側坐不

邊立不蹀不食邪味割不正不食席不正不坐目不視邪色耳不聞淫聲夜則冷聲誦詩道正事如此則生子在方冊中庸云子曰文形容端正才過人矣

玩忽玩王篇云戲也弄也○忽也策簡也韻會云忘也又輕也倏忽也

慎密易繫辭上子曰亂之所生也則言語以爲階君不密則失臣臣不密則失身幾事不密則害成是以君子慎密而不出也

東陽張進士次子一歲滿頭有瘡一日瘡忽自平遂患痰喘予視之曰此胎毒也慎勿與解利藥衆皆愕然予又曰乃母孕時所善何物張曰辛辣熱物是其所喜因口授一方用人參連翹芎連生甘草陳皮芍藥木通濃煎沸湯入竹瀝與之數日而安或曰何以知之曰見其精神昏倦病受得深決無外感非胎毒而何

張進士

張氏之進士也○事物紀原卷之二云據言曰周諸侯貢賢於天子升之太學曰造士太學士論造士之秀者以告於王而升諸司馬曰進士其事見於禮王制及周官樂正之職此蓋進士之始也據言又云隋大業中始置進士之科此設科之始也

愕然

三國志曹操殺神醫華陀蕭操愕然大驚○前漢書張良傳良愕然欲歐之師古云愕驚良也○史記霍光傳愕然失色

乃母

青盤庚上云古我先王暨乃祖乃父胥殫逸勤連翹本綱氣味苦平無毒發明杲曰十一經瘡藥中不可無此乃結者散

生甘草

同主治李杲云生用瀉火熱○時珍云解小兒胎毒驚癇降火

止痛○餘藥
之義出于前

予之次女形瘦性急體本有熱懷孕三月適當
夏暑口渴思水時發小熱遂教以四物湯加黃
芩陳皮生甘草木通因懶於煎煮數貼而止其
後此子一歲瘡痍遍身忽一日其瘡頓愈數日
遂成痲癩予曰此胎毒也瘡若再作病必自安
已而果然若於孕時確守前方何病之有

四物湯

方考四物湯下血不足者此方調之
氣血人身之二儀也天地之道陽常
有餘陰常不足人與天地相似故陰血難成
而易虧是方也當歸芍藥地黃味厚者也味
厚為陰中之陰故能生血川芎味薄而氣清
為陰中之陽故能行血中之氣然草木無情
何以便能生血所以謂其生血者以當歸芍
藥地黃養五藏之陰川芎能調營中之氣五
藏和而血自生耳
木通 本綱主治別錄云墮胎發明
云楊仁齋直指方言通身胸
腹隱熱疼痛拘急足冷皆是伏熱傷血血
屬于心宜木通以通心竅則經絡流行也

又陳氏女八歲時得癰病遇陰雨則作遇驚亦

作口出涎沫聲如羊鳴予視之曰此胎受驚也
其病深痼調治半年病亦可安仍須淡味以佐
藥功與燒丹元繼以四物湯入黃連隨時令加
減半年而安

癇病

證治準繩云癇病發則昏不知人眩仆
或口眼喎斜或口作六畜之聲○醫方大成
癇癇之論云其為證也卒然之際旋暈顛倒
口眼相引手足搐搦背脊
強直口吐涎沫食頃乃甦
胎受驚
素問奇病
論云帝曰

人生而有病巔疾者病名曰何安所得之岐
伯曰病名爲胎病此得之在母腹中時其母
有所大驚氣上而不下精氣并居故令子發
爲巔疾也類註云愚按巔疾者即癲癇也本
經巔癲通用於此節之義可見諸家釋爲頂
巔者非也蓋兒之初生即有病癲癇者今人
呼爲胎裏疾者即此未聞有胎病頂巔者
也凡諸篇有書巔字者當因此以辨其義
丹元
醫綱卷之三十一云燒丹元方原本未
考按類萃用玄精石輕粉各一分粉霜
鵬砂各五分研勻入寒食麪一分滴水和成
餅再用麪畏煨黃取出麪再研細滴水和
丸如米大一歲五丸二歲十丸盛
水送下取下惡物爲度未知是否

夏月伏陰在內論

天地以一元之氣化生萬物根於中者曰神機
根於外者曰氣立萬物同此一氣

根於中者曰氣立

素問五常政太論云根於中者命曰神機神去則機

息根於外者命曰氣立氣止則化絕○又六微者太論云岐伯曰出入廢則神機化滅升降息則氣立孤危次註曰夫毛羽倮鱗介及飛走蟻行皆生氣根於身中以神為動靜之主故曰神機也然金玉土石鎔埏草木皆生氣根於外假氣以成立主持故曰氣立也

人靈於物形與天地參而為三者以其得氣之
正而通也故氣升亦升氣浮亦浮氣降亦降氣
沉亦沉人與天地同一橐籥子月一陽生陽初
動也寅月三陽生陽初出於地也此氣之升也
巳月六陽生陽盡出於上矣此氣之浮也

得氣之正而通

性理字義上同人物之生不出於陰陽五行之氣本只是

一氣亦來有陰陽陰陽又分來為五行一一與五則管分合運行便有參差不齊有清有濁

有厚有薄且以人物合論同是一氣但人得氣之正物得氣之偏人得氣之通物得氣之塞且如人形骸一橐籥老子天地不仁章第却與天地相應五云天地之間其猶橐籥乎虛而不屈動而愈出異云橐籥治鑄所用致風之器也橐者外之梳所以受籥也籥者內之管所以鼓橐也釋略云橐以皮為之皮囊以為風袋也籥以竹為之袋口之管也謂義天以陽為用故冬至後一陽之氣自地而昇積一百八十日而至天陽極而陰生地以陰為用故夏至後一陰之氣自天而降積一百八十日而至地陰極而陽生一昇一降往來無究譬猶橐籥鼓風以吹火一開則氣出一闔則氣入氣出則如地氣之上昇氣

入則如天氣之下降蓋天地之中虛也元氣得以升降橐籥亦中虛也風氣得以出入人之一身鼻為天門口為地戶天地之間人中是也

人之腹屬地氣於此時浮於肌表散於皮毛腹中虛矣經曰夏月經滿地氣溢滿入孫絡受血皮膚克實長夏氣在肌肉所以表實表實者裏必虛世言夏月伏陰在內此陰之字有虛之義若作陰冷看其誤甚矣

腹屬地

易繫辭下云乾為首坤為腹

經曰

素問四時刺逆從論云夏者經

滿氣溢入孫絡受血皮膚克實長夏者經脈皆盛內溢肌中註證云夏氣在孫絡者正以夏時經脈甚滿其氣溢入孫絡孫絡受血而外之皮膚皆已克實所以人氣在孫絡也長夏者六月建未之月氣在肌肉者正以長夏經脈絡脈皆盛內溢于肌中所以人氣在肌肉也

世言夏月伏陰在內

願生微論云夏三月此謂蕃秀夜臥蚤起

心旺肺衰減苦增辛伏陰在內宜戒生冷神氣散越宜速房室勿暴怒勿當風至秋為瘧勿晝臥勿引飲生招百病四月純陽之月忌入房五月毒月君子齊戒薄滋味節嗜慾霉雨濕蒸宜烘燥衣時焚蒼木常擦湧泉襪以護足六月勿濯冷勿食風夜勿納涼臥勿搖扇腹護單衾食必溫煖○堵胤昌百斯達生錄云夏月陽氣發外伏陰在內是人脫精神之時時忌下利以泄陰氣

或曰以手捫腹明知其冷非冷而何前人治暑

病有玉龍丸太順散桂苓丸單煮良薑與縮脾

飲用草果等皆行濕熱之劑何吾子不思之甚

也

王濟天 醫門 卷五

王龍丸 醫綱二十二暑門王龍丸治一切暑毒伏暑腹脹疼痛神效

硫黃 消石 滑石 明礬 各一升○用無根水調丸

大順散 和劑局方暑門大順散治冒暑伏熱引飲過多脾胃受濕水穀不化清濁

相干陰陽氣逆霍亂嘔吐臟腑不調

甘草 參拾斤 乾薑 杏仁 去皮尖 肉桂 去麋皮

桂苓圓 同暑門大 肉桂 去麋皮 茯苓 去皮各

單煮良薑 本綱高良薑下附方火炙高良薑令焦香每用五兩以酒一升煮三

四沸頓服亦治腹痛中惡外臺○不兼用味而佐使者名曰單煮也

縮脾飲 局方暑門解伏熱除煩渴消暑毒

白扁豆 去皮炒 乾葛 剉各貳兩 草蓰 煨去皮

烏梅肉 縮砂仁 甘草 炙各四兩

不思之甚也 孟子告子上云豈愛身不若桐梓哉弗思之甚也

予曰春夏養陽王太僕謂春食涼夏食寒所以

各文流

卷三

四十六

養陽也其意可見矣若夫涼臺水館大扇風車
陰水寒泉果水雪涼之傷身內及外不用溫熱
病何由安詳玩其意實非為內伏陰而用之也

春夏養陽

素問四氣調神大論云所以聖人春夏養陽秋冬養陰以從其根

註云春夏食涼夏食寒以養於陽秋食溫冬食熱以養於陰滋苗者必固其根伐下者必枯其上故以斯調節從順其根
大扇 事物紀原卷之八云崔豹古今注曰舜廣開視聽求賢人以自輔作五明扇而黃帝內傳亦有五明扇之起以五明而制也陸機扇賦曰

昔武王玄覽造扇於前然則命以招涼者周武王所作云故傳有武王扇賜之事一曰夏

風車

史記河渠書第七註尸子又曰行塗也

以植行險以撮行涉以軌又曰乘風車云云○博物志云奇肱國民能為飛車從風遠行○按此言風車者當時為納涼用之乎
陰水 一本作陰木是也

前哲又謂升降浮沉則順之寒熱溫涼則逆之
若於夏月火令之時妄投溫熱寧免實實虛虛
之患乎

前哲又謂

此事難知云升降浮沉則順之寒熱溫涼則反之順其理和其氣為

治之大法也○又云夏天氣上行秋天氣下行治者當順天道謂如先寒後熱太陽陽明病白虎加桂也此天氣上行宜用之若天氣下行則不宜瀉肺宜瀉相火命門則可矣○又云六月太熱之氣反得太寒之病氣難布息身涼脈遲一二三至何以治之蒼曰病有標本病為本令為標用寒則順時而失本用熱則從本而逆時故不從標本而從乎中治中治者用溫也然則溫不能救大寒之病非薑附則不可若用薑附似非溫治之不然寒其太半乃止脈反四至餘病便天冷治之足矣雖用薑附是亦中治也非溫而何經曰用熱

表熱雖用之不當然

勝主可化亦其理也

實實虛虛

難經十一難云經言五藏

脈已絕於內用鍼者反實其外五藏脈已絕於外用鍼者反實其內內外之絕何以別之然五藏脈已絕於內者腎肝氣已絕於內也而醫反補其心肺五臟脈已絕於外者其心肺脈已絕於外也而醫反補其腎肝陽絕補陰陰絕補陽是謂實實虛虛損不足益有餘如此死者醫殺之耳

或曰巳月純陽於理或通五月一陰六月二陰

非陰冷而何予曰此陰之初動於地下也四陽

浮於地上燔灼焚燎流金燧石何陰冷之有孫真人製生脉散令人夏月服之非虛而何

燔灼焚燎流金燧石

素問氣交變大論云夏

政大論云太暑流行甚則瘡瘍燔灼金燧石流○楚辭招魂篇十自代出流金燧石○山谷卷之十八和涼軒詩註云梁元帝與武陵王紀書太智季月煩暑流金燧石孫真人入門孫思邈唐京兆華原人幼稱聖童隋文帝召不拜太宗即位召見拜諫議大夫固辭隱太白山學道養氣求度世之術洞曉天文精究醫業著千金方三十卷脉經一卷

獨於傷寒不及朱子小學箋註謂思邈為唐名進士因知醫貶為杖流惜哉

生脉散 人參 麥門冬 五味子 甘草

孫思邈云夏月常服補五藏氣○保命歌注云孫真人立生脉散令人夏月服之謂四月建巳丙火旺而辛金死五月建午丁火旺而庚金敗故用生脉散以瀉丙丁之火補庚辛之金使壬癸水之化源潛滋于泉源之化也○辨惑論清暑益氣方後云聖人立法夏月宜補者補天真元氣非補熱火也夏食寒者是也故以人參之其補氣麥門冬苦寒瀉熱補水之源五味子之酸清肅燥金名曰生脉散孫真人曰五月常服五味子以補五藏之

氣亦此意也

此論... 氣亦此意也... 格致餘論疏鈔卷之三

格致餘論疏鈔卷之三

終
小學

