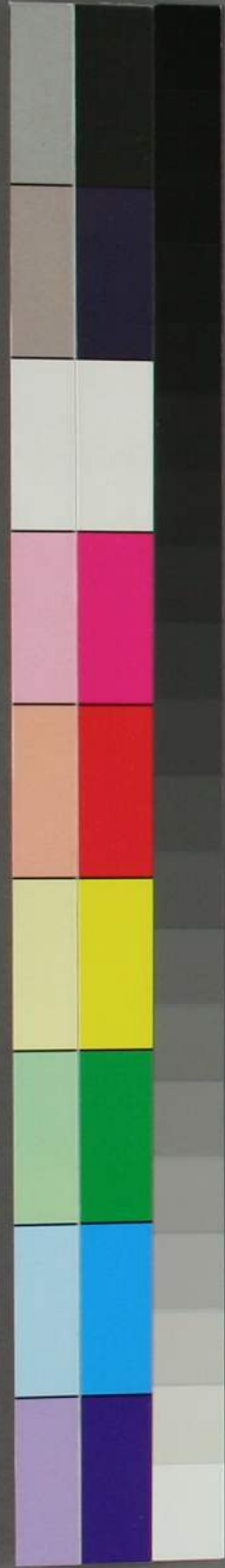


新訂
增補
和蘭藥鏡

卷十

武
856
18-10

學大田稻早	館書圖
庫文田內者托寄	號一六一第書托寄
號	2 第
冊	10 第



武門 9
號 856
卷 8-10

榛齋宇田川先生著

四篇

新訂

增補 和蘭藥鏡

風雲堂藏版

青藜閣發兌

新澤氏
新門
新

大正七年九月廿四日寄
內田 糸子氏 贈

武門 9
號 856
卷 8-10

新訂增補和蘭藥鏡標目

卷十

幾那 固

神經熱虬蟲合併篇第五

虬擾動症治

驅蟲乳劑

虬潛蟄症治

幾那驅蟲飲

驅蟲蒸湯方

神經熱兼虬蟲治例

攝絛纒草飲

驅蟲琶布

緩和吉利詞爹兒

收斂亞的兒飲

錫布羅驅蟲膏

汞乳驅蟲飲

亞鉛驅蟲散

麝香鎮瘕散

神經熱熈衝熱合併篇第六

龍鯁湯方

增訂和蘭藥鏡

卷十

標目

風雲堂藏

武門 9
號 856
卷 8-10

全體焮衝合併病原

全體焮衝合併症候

全體焮衝合併治法

各部焮衝合併病原

各部實症焮衝病原

各部虛症焮衝病原

各部虛症焮衝症候

各部虛症焮衝治法

各部假症焮衝治法

各部假症焮衝症治

刺絡 防焮衝劑

三種區別

肺焮衝 腦焮衝



新訂增補和蘭藥鏡卷十

榛齋先生譯述

男 宇田川 榕 榕菴校補

幾那 五

神經熱 虻蟲合併篇第五

神經熱ニ虻蟲ヲ兼レバ專ラ神經熱ヲ療スル強壯劑ノミ用テ治スルヲ能ハズ○虻ハ能、痙攣ノ諸症ヲ誘發シ且、既ニ發セル痙攣、諸症ヲノ、逾増長淹滯セシム。故ニ先、虻ヲ治セザレバ本病モ治シ難シ○虻ヲ療スルニ二般ノ別アリ一ハ虻ノ擾動刺戟ヲ

治シ一ハ其潛蟄靜伏ヲ治ス。是ヲ察スルコト一大要務トス

【蛇擾動症治】

蛇擾動ノ刺戟スレバ必ず腹部劇症ヲ發シ。身體各部ニ連及メ痙攣ノ諸症ヲ見シ患者甚ダ感動シ易シ此症ハ驅蟲劑ヲ禁ス。是ヲ用レバ蛇逾擾動ノ大ニ刺戟シ患者其劇症ニ堪ズ故ニ鎮痙劑及乳汁。油類ヲ與テ最良トス。是ニ由テ一ハ蛇自ラ罷勞シ。刺戟セスノ遂ニ死ス。一ハ感觸ノ敏銳ナル胃腸ノ裏面ニ蛇ノ口嘴吸貼メ刺戟シ劇症ヲ發スル者。今其藥液遍ク胃腸ノ裏面ニ塗布スルニ

因テ蛇嘴直ニ抵觸吸貼セス刺戟ノ感動微ナシ。是ヲ以テ數乳汁ヲ内服セシメ又是ニ鎮痙藥ヲ加煮テ腹部ヲ蒸湯シ又乳汁。油。砂糖ヲ調和メ吉利詞爹兒トシ施スベシ或左ノ乳劑ヲ内服ノ奇効アリ

【驅蟲乳劑】

甘扁挑油 或阿利襪油。或亞
亞刺比亞護漿 適宜
水 六勺

右調和シ左ノ品ヲ加フ

乳劑 本篇卷十四清涼子
條ニ出ツ一弓

菲阿斯失亞密越幾斯劑

八頁

右研合シ一時毎ニ二匙宛與フ或亞鉛カルク如爾幾補或番木鱉越エキス幾斯劑ヲ加テ殊ニ良。此二品殺蟲ノ奇効アリ○蛇蟲頑固ニメ危劇ノ症ヲ發スル者ハ草麻油ヲ内服セシメテ多ク殊効ヲ得タリ○水銀ヲ水煎メ其水ヲ内服スレバ胃腸ヲ刺戟セズメ能、蛇ヲ罷勞セシムル一良藥トス但尋常ノ水銀ハ鉛類ノ諸礦質ヲ染汚セル故ニ精製メ用ベシ或云。純粹水銀ハ煎煮スレバ水ニ融和セザル故ニ殺蟲ノ性効些モ其湯ニ出ラナシ唯水銀ニ雜ル鉛質其煎汁ニ

溶和スル故ニ患者ニ害アリト又云。水銀煎汁殺蟲ノ効アルハ水銀ノ外面ニ染汚セル汞質ノ渣カルク灰溶和スレバナリト然レバ水ヲ以テ水銀ヲ煎煮スレバ水銀其水質ヲ剖解メ水中ニ含ル多少ノ酸質ヲ吸收シ水銀ト酸質抱合メ渣汞ト為ル試ニ純粹水銀ヲ硝子壘ニ入水少許ヲ加暫ク振掉スレバ忽チ渣灰生スルヲ以テ知レシ既ニ渣灰トナレバ能煎煮スル所ノ水ニ溶化ス故ニ水銀ノ煎汁絶テ効ナシト言ベカラズ

蛇潛蟄症治

蛇ノ擾動刺戟及瘰癧ノ諸症甚シカ

ラズノ感觸少ナキ症ハ直チニ驅蟲ノ峻劑ヲ用テ蛇ヲ驅除スベシ。每常殊効ヲ得ル藥品。攝絲施那名傑補温弗魯伊皮補ヲ用テ殺蟲ノ奇効アリ。云品。額草根。甘汞等ナリ又後方多ク治驗ヲ得タリ。

幾那驅蟲飲

幾那 末 一弓

攝絲施那 四錢

傑温弗魯伊皮 一錢

右水十二弓ヲ以テ煮減ノ八弓トシ後藥ヲ加フ

額草根 末 二錢 橙皮舍利別 一弓

右先額草根末ヲ攪和シ渣ヲ去リ舍利別ヲ和シ一

時ニ二匙宛服ス○此症油類ヲ吉利詞參兒トシ施ノ殊効アリ或左ノ蒸湯法每常奇効ヲ得タリ

驅蟲蒸湯方

答那攝黠謨葉 補

亞爾鮮

薄荷

加密列 各一握

右乳汁ニ煮テ日常腹部ヲ蒸湯シ冷レバ更換ス。小兒服藥ヲ嫌フ氏ハ此劑ヲ施メ危劇ノ諸症ヲ治シ。蛇ヲ驅泄スルヲ甚多シ或菲阿斯失亞密油石腦油。牛膽答那攝黠謨油ヲ適宜ニ合和メ擦藥トシ常ニ腹部ニ擦ルモ亦効同シ○右ノ諸劑ヲ施ス際ニ強

壯劑ヲ兼用ノ本病神經熱ヲ治スルノ肝要ナリ

神經熱兼吐蟲治例 一名哲頑固危險ノ蟲病ニ驅

蟲劑ト壯神劑ヲ合シ用テ良驗アル一考按ヲ舉テ

治例ヲ示ス

○一女兒六歳。六月十五日是ヲ診ニ水瀉數劇ノ疲
勞スルノ既ニ八日。臍ヲ繞テ腹痛シ口味甚苦舌上
稠苔アリ食ヲ嫌ヒ唯酸物ヲ好ミ殊ニ醋ヲ嗜ム額
疼甚ク精神錯亂時謔語シ發熱熾盛手掌殊ニ甚ク
精力逾虚憊シ脉細數ナリ此兒以前蟲症ヲ患フ。因
テ先吐劑ヲ與テ吐セシメ。次テ左ノ殺蟲劑ヲ與フ

攝絲纈草飲

攝絲施那末 三錢 纈草根末 一錢

右水六弓ヲ以テ先攝絲ヲ煮終ニ纈草根ヲ加煮テ

滓ヲ去リ後藥ヲ加フ

硃沙 二刀 舍利別 六錢

甘消石精粉 二十滴

右合和シ一時毎ニ一匙宛與フ○又琶布ヲ作テ腹

部ニ貼ス

驅蟲琶布

接骨木花

加密列 各四弓

亞爾鮮

菲阿斯失亞密葉

各三錢

右乳汁ニ煮テ琶布トス○又次ノ吉利詞爹兒ヲ施

緩和吉利詞爹兒

麗春花

加密列

各二錢

葵根 一錢半

右水六弓ニ煮減ノ三弓半トシ滓ヲ去リ漿粉精製上好粉ト呼者ヲ最好トス二錢亞麻油三弓ヲ加施ス又夜中吐劑ヲ與テ多ク粘液及膽液ヲ吐スルヲ兩次爾後頭痛止シ口中苦味消シ脉稍盈揚シ數ニノ百五六動大蛇一條下リ譫語セズ安眠シ熱亦減ス○

十六日脉百十二動許舌白苔アリ口味復苦ク甚ク酸物ヲ好ム大便水瀉シ時臍邊絞痛ス乃前ノ吉利詞爹兒劑ニ顯草末ニ刀ヲ加施ス夜中蛇一條通ス口中苦味除ク然レ腹痛休マズ脉數ニノ小熱勢大ニ減ス又後方ヲ兼用ス

收斂亞的兒飲

收斂亞的兒

九滴

舍利別

蒸餾水

各二錢

右調和シ六十滴宛一盞ノ水ニ攪和シ時々與フ○十七日十八日諸症同前大便始テ固リ腹痛全ク止

然_レ夜中復_レ腹滿急痛時_レ效嗽鼻中痒熱增發脉疾數
ナリ因_テ前ノ攝_セ緜_ス緜草飲ニ幾_レ那二錢ヲ加_レ與_ヘ左
ノ軟膏ヲ作_リテ腹部ニ塗擦ス

羯布羅驅蟲膏

過爾托亞膏

或_レ越_レ沒_レ里_レ膏_名

羯布羅油

二錢

石腦油

補

一錢

右研合ス○十九日小腹痛減シ頭痛再發シ大便復
水瀉シ患者甚_ク勞_シ呼吸不利時_レ效_シ鼻中痒_シ
脉百十動絶_テ食ヲ欲_セズ因_テ前ノ攝_セ緜_ス緜草飲ニ
答_レ那攝_セ黠_セ謨_セ葉_セ二錢番木鱉越_セ幾_セ斯_セ劑_セ八_レ瓜_ヲ加_レ用_ヒ

又左ノ乳劑ヲ内服セシメ且_レ是_ヲ吉利詞_テ參_テ兒_トシ
施_ス夜中安眠ス

汞乳驅蟲飲

水銀

純粹者

乳汁

適宜

右水銀ヲ磁鍋ニ入_レ水一_レ比_ヲ加_レ蓋閉_シ煮_ル七八分時
上清ヲ取_リ適宜_ニ乳汁ヲ攪和_シ其半分ヲ内服_シ其
餘ヲ吉利詞_テ參_テ兒_トス○二十日時_ニ抽_レ掣_レノ兩手牽
縮_シ嗜_レ眠_スレ_レ安眠_セズ全軀ノ病患皆頭中ニ在_リ
が如_シ小腹痛休_ト雖_モ臍邊甚_ク膜脹_シ按_テ感_レ觸_ル
ニ堪_ス又_レ虵_一條大便ニ雜_リ通_ス脉細數ニ_シ緊_ス夜

中頭ノ諸患緩解ノ睡眠ス然レ在時々抽掣シ大便又水瀉ス方劑同前○二十一日諸症同前但頭中ノ患苦全ク失カ如シ乃チ前ノ攝^セ繇^シ額草飲ノ攝^セ繇^シノ量ヲ増シ幾那四錢ヲ加^ヘ又前ノ驅蟲^{ダウ}布^フニ答^タ那^ナ攝^セ黝^チ謨^ム二錢ヲ加^ヘ施ス○二十二日水瀉止^シ熱竝ニ腹脹減ス乃チ後方ヲ與^フ

亞鉛驅蟲散

亞鉛華 一匁

沙糖 半匁

右研和シ分テ五服トシ毎朝毎夜一服宛用^フ○二十三日諸症輕快脚ノ抽掣頭中患苦盡ク退キ始テ

食ヲ欲ス脉九十八動又虵一條通ス方劑同前○二十四日諸症復劇發シ脉疾數ニノ緊是調護ノ宜ヲ失^ヒ藥劑ヲ怠^リ且虵ノ擾動ニ因^ル其故ハ每ニ虵通スル以前ハ諸症増劇シ既ニ通スレバ寛解スレバナリ二十五日二十六日腹部復臌脹シ按^テ疼甚ク數水瀉スレ^レ虵下^ラズ熱勢劇ク肌膚燥熱燻^カ如ク唇澹白舌燥キ栗殼色舌ヲ出スニ甚^ク困難脉細數搏度齊ハズ手指抽掣ス因^テ後方ヲ與^フ

麝香鎮痙散

麝香 二匁

亞鉛華 一匁半

沙糖 半刀

右研和シ分テ六服トシ朝夕一服宛與フ又芥子泥
ヲ腓ニ貼ス自餘藥劑同前夜中昏睡熱増發脉細弱
時譫語シ下利休マズ○二十七日昏睡醒解ス然レ
熱仍甚ク脉百二三十動腹部感觸甚シ午後熱稍減
シ肌膚乾燥夜中熱増發嗜眠時々抽掣煩擾譫語ス
夜半後安眠ノ譫妄下利休ム大抵朝夕熱及諸症増
發ス○二十八日諸症同前夜分昏睡甚ク眼開カズ
耳聴ニ難ク總テ知覺微ナリ因テ芥子泥ヲ腓ニ貼
シ芫菁膏ヲ兩肩間ニ貼シ羯布羅精ヲ温湯ニ和シ

肢體ヲ蒸湯シ又後方ヲ以テ腹部ニ擦ス

龍腦揮發膏

硃砂揮發膏 三錢 龍腦油 一錢
舍電阿芙蓉液 半錢

右研和ス又左ノ劑ヲ吉利詞爹兒トシ施ス

鎮痙吉利詞爹兒

加密列 四錢

右水九弓ニ煮減メ五弓トシ後藥ヲ加フ
續草根 末 二錢 亞兒尼加根 末 一錢
右煮ルノ少時滓ヲ去リ後藥ヲ加フ

增訂口簡藥鏡 卷十一 風雲堂藏
九三
九三

龍腦 四八

舍電阿芙蓉液

十滴

右研和ス是ヲ施ノ後又舍電阿芙蓉液八滴ヲ增加
シ施ス少間ノ昏睡醒解シ人事ヲ省ス然レ全軀感
動シ易ク腹部殊ニ甚ク屢掣引シ時々譫語脉細數
搏度齊ハズ○二十九日熱減シ精神醒復ノ能傍人
ヲ知ル然レ在腹脹シ稍動揺スレバ腹痛シ肌膚燥キ
大便通ゼザル一二日脉小弱百五動許乃前ノ攝絲
纈草飲加幾那劑ニ民埤列利精四錢舍電阿芙蓉液
八滴ヲ增加シ與へ且麝香鎮痙散羯布羅精蒸湯法
吉利詞參兒共ニ持重シ施シ又午時ニ硃砂卜醋卜

合和ノ頭部ヲ冷漏ス患者復昏睡譫語手指抽掣交
發シ口ノ邊圍小飽ヲ發シ潰破疼痛ス吉利詞參兒
ヲ施ノ大便一行通シ腹脹差減ス然レ在寒熱往來肌
膚燥涸夜中脉甚ダ虛軟搏度齊ハズ時々欬嗽及喘
鳴ス因テ又芥子泥ヲ腓ニ貼シ芫菁膏ヲ臂ニ貼ス
芥子泥ノ刺戟ニ由テ夜半前些モ睡ラズ煩ノ感動
甚シ故芥子泥ヲ去ル熱勢甚ノ熯カ如シ然レ在昏睡
減シ喘鳴休ム脉數小ニノ緊夜半復嗜眠ス○晦日
早旦擗掣煩燥床中ニ跳起シ唇潤動肌膚唇舌燥キ
眼中曇暗感觸甚ノ些モ肢體ニ觸ルヲ惡シ呼吸大

增訂口簡藥鏡 卷十一 風雲堂藏

喘鳴ス因テ勉テ藥劑ヲ多服セシメ且列印設酒
 ヲ兼用ス夜分又冷湯法ヲ施シ羌菁膏ヲ左臂ニ貼
 ス然レ煩躁劇ク呼吸短促幕中ニ展轉ノ瞬間モ安
 卧セズ但脉勢稍盈揚ス因テ舍電阿芙蓉液八滴ヲ
 葡萄酒少許ニ加頻服セシメ又前ノ麝香鎮痙散ノ
 麝香ヲ加テ三氏トシ沙糖ヲ二氏ニメ一服トシ朝
 夕一服宛與フ夜中大便二行通シ腹脹及感動減ス
 ○七月朔日朝患者安眠シ全身蒸氣ヲ發メ津潤シ
 酸臭甚シ舌燥キ熱減メ微惡寒シ肢體ノ甚キ感動
 減シ語聲連續ノ能事理ヲ辨識シ口邊ノ小泡消散

シ脉軟弱ナレ氏甚細小ナラズ百六動ヨリ百十動
 許晝間屢水瀉ス因テ揮發衝動藥ニ幾那一錢龍腦
 一氏ヲ加吉利詞爹兒トシ施ス其他方劑及葡萄酒
 モ用フ夜中熱甚ク昏睡及痙攣諸症ヲ兼發シ寒熱
 交發作ス○二日肢節顫振搖掣劇ク殊ニ呃逆甚ノ
 汗アリ夜中稍睡眠ス方劑同前○三日昏睡及驚悸
 跳揚交發メ休マズ但熱劇シカラズ肌膚潤ヒ脉百二
 十動方劑同前又冷湯法ヲ腹部ニ施シ且蒸湯法ヲ
 施ス前法ノ如シ夜中復大熱腹脹メ下利ス乃醋ヲ
 吉利詞爹兒トシ又後方ヲ作テ腹部ヲ蒸湯ス

龍齏湯方

羯布羅精

龍齏擦方

各八分 各四分

右合和ス夜中大便二行通シ腹脹及感觸熱勢昏眩
 共ニ減ス但口中ノ一處被膜剥脱シ胃管感觸甚ノ
 藥汁ヲ嚥下スレバ拳縮ス方劑同前夜分昏眩セズ
 精神輕爽ナリ但耳聾ノ大聲聴ズ熱解メ總體温煖
 脉稍緩乃前ノ麝香鎮痙散一服ヲ與フ○五日朝熱
 減シ脉數減スルヲ十五動大便秘シ腹脹ス因テ醋
 ヲ吉利詞キリス參兒テイルトシ施ス夜中聲カレ煩懣時ニ大息シ
 腹脹甚クメ下利ス○六日七日終日腹痛ス乃前方

ヲ用ヒ又草麻油半匙宛與テ毎日兩次又酪餘名ヲ
 用テ夜中不寐煩懣ス○八日腹痛甚シ乃前ノ吉利詞
 參兒テイルヲ施ス夜中安靜ナリ○九日朝腹脹甚シ因テ
 前ノ吉利詞參兒テイルヲ施ス諸症同前○十日腹部感觸
 甚シ脉百動許熱甚シカラズ皮膚乾燥ス方劑同前
 夜中平便ニ死虻ヲ雜ヘ通スルヲ三次○十一日脉
 小弱ニシテ微數是ヨリ十四日マデ大抵諸症同前唯
 精力虛憊スルノニ十五日ヨリ熱ノ發作及痙攣ノ
 諸症漸ク休メ脉百動許乃滋養培補ノ爲ニ沙列布
 ヲ肉羹汁ニ加煮テ與ヘ草麻油ヲ持重シ用フ二十

七日ニ至テ日ニ快愈ニ向ヒ食漸ク進ニ精力復シ
 熱再發セズ唯脉數ナルノ之。次テ逾、滋養ノ飲食ヲ
 與フ。藥劑ハ幾那。攝^セ絲^シ施^シ那。沙^サ列^リ布^フ。纈^ケ草^ソ根^ン。民^ミ埜^ノ列^リ利^リ
 精^シ。草^ソ麻^マ油^ユヲ用^ヒテ竟ニ瀕死危極ノ病全愈シ停藥ヲ
 告グ

神經熱、焮衝熱、合併篇第六

神經熱ニ焮衝熱ヲ合併スル症ハ其焮衝ヲ治スル
 各部、瀉血法^テ吸^テ角^ハ若^ハ、^ハ蟻^ハ針^ハ法^ニ或、全身瀉血法^澤
 等ニ刺絡ヲ瀉^ヲ施シ。神經熱ヲ治スル強壯劑ニ防
 血スルヲ云

焮衝藥ヲ加用フ 防焮衝藥ヲ加ルハ強壯劑ノ ○是
 ニ一般ノ別アリ 熱性衝動ヲ抑制スルナリ
 一ハ全體ノ焮衝ナリ、一ハ各部ノ
 焮衝ナリ

全體焮衝、合併病源

此症ハ患者神經熱ヲ發スベ
 キ虚弱ノ體質ニ焮衝質若、ハ多血質ヲ兼併スルナ
 リ ○或云、神經熱ト焮衝病トハ病性虛實全ク相反
 ス。是ヲ以テ二病合併ノ說ハ大ニ實理ニ乖ケリ。其
 合併ト云ハ必ズ虛焮衝 虛症、焮衝ニ 後ニ出ツ
 非ズ。故ニ治法^モ亦神經熱ニ從ヒ專ラ揮發強壯劑ヲ
 用^{ベシ}別ニ焮衝ノ治法ヲ施スベカラズト此說ヲ

推究スルニ凡、全身諸器ハ人々稟賦ニ隨ヒ各、強弱
 ヲ異ニス假令バ神經ハ虚弱ナレハ尿管ヲ組織セ
 ル筋纖維ハ強實ニシテ燃衝質ナルガ如シ故ニ神經
 虚弱ナルニ因テ神經熱ヲ發スレハ尿管燃衝質ナ
 ル故ニ燃衝ヲ發メ此合併病トナルナリ是ヲ以テ
 或、全軀同時ニ病邪ヲ受レハ諸器ノ病性各、異ナル
 一假令バ熱病ニ於テ此器ハ運行大過ナレハ彼、器
 ハ運行不及ニ係リ或、麻痺ニ罹ルカ如シ然ル所以
 ヲ研究スルニ全軀諸器ハ各、他ニ交渉セザル自家
 ノ運營アル故ニ其常調ヲ變スルニ至テハ亦其自

家ノ運營ニ隨テ各自殊異ナル患狀ヲ現シ其病ヲ
 受ルモ此器ハ彼ニ比スレバ早速、彼器ハ此ニ比ス
 レハ過甚ナルヲアリ。假令バ神經熱ニ各部一處ノ
 燃衝ヲ兼ルガ如キモ神經熱ノ病性ハ運行不及ニ
 ノ燃衝ノ病性ハ運行大過ナルガ如シ。是ニ由テ神
 經熱ニモ亦刺絡ヲ要スル者アリ或、一人ノ體ニシテ
 同時ニ燃衝、壞疽、括閉筋ノ麻痺不遂、搐掣等ヲ兼發
 スル者アルヲ數、歷驗セリ○是ヲ以テ此合併病ハ
 彼此相反對スル諸症アル故ニ療法モ亦是ニ應メ
 或、清涼降鎮減損ノ方法ヲ施シ或、揮發衝動強壯ノ

劑ヲ用ルナリ凡、兼併ナキ熱病ハ病性一途ニシテ諸器ノ強弱相及セル症候ナキ故ニ亦一般ノ療法ヲ以テ治ス然レニ合併病ニ於テハ全體ヲ以テ論スルヲナク各部諸器ニ就テ病性ヲ尋索スレバ其發スル所ノ症候自ラ明白ニシテ眩惑スルヲ無ルベシ○顏面盈赤壯實ナルガ如クニシテ其神經質甚ダ脆弱ナル者アリ或、筋力甚ダ強健ニシテ一時程ヲ歩行シ此レモ疲勞セザル人。天稟神經脆弱ニシテ感動甚シク居恒神思鬱憂病ニ罹リ若、ハ癩瘰等ノ重キ神經病ヲ患ル者アリ或、平素逸居ノ勞動セズ甚ダ神思ヲ

困苦シ若、ハ放肆遊蕩酒色節慎ナキ等ニシテ大ニ神經質ヲ虛損シ或、滋味膏粱ニ飽テ多血盈滿凝積シ血絡細管其多量ノ血ヲ攝行健輸スルニ任ズ各部位ニ壅滯シ焮衝ヲ發スル者アリ○凡、神經ハ自性固有ノ一個ノ機能ヲ具ルヲ猶心藏及、動脈ニ一個自性ノ機能ヲ具ルカ如シ。是ニ由テ神經ノ機能ト心藏血脈ニ係ル諸筋ノ機能ト同シカラズ故ニ神經ト血脈諸筋ト一般ノ病ヲ受ルト雖モ其感動ヲ異ニシ又其連及交通スルヲモ各自分別アリ。是ヲ以テ動脈病ヲ受ズノ神經獨リ病ニ罹ルヲアリ。假

令ハ各部ノ神經。大ニ麻痺スト雖モ其部ノ動脈温
 煖營養等異狀ナク平日ノ如キ者アリ。是動脈ノ機
 能其病ヲ被ラザル者ナリ。○神經熱ニ焮衝ヲ合併
 スル者。兩個ノ因アリ。一ハ神經虛弱ニメ平常通泄
 スベキ血ノ閉止スルニ因ル。一ハ壯實多血ニメ神
 經熱ヲ傳染スルニ因ル。○其多血ニメ甚焮衝シ易
 キ人。神經熱ノ傳染毒ヲ被レバ其刺戟ニ由テ初起
 直ニ全身ニ焮衝ヲ發ス。然レ病性亡幾變メ神經熱
 トナリ。若ハ神經熱ト焮衝病ト合併ス。或神經熱ト
 雖モ甚メ熱性ノ藥劑ヲ過用スレバ此合併病トナ

ル者アリ。○

全體焮衝合併症候

又神經熱ニ全身焮衝ヲ合併ス

レバ尋常神經熱ニ比スレバ脉盈充ノ強。然レ切按
 ノ收縮シ易シ。此脉數日暫留ス。神經熱ノ症ハ變化
 多端ナル故ニ焮衝
 ノ合併ナシト雖モ一二時斯ノ如キ脉ヲ現ス。ア
 リ。故ニ此脉暫留スルニ非レバ焮衝合併ノ病トセ
 ズ。又脉ト諸症ト共ニ増進ス。即脉勢逾盈強ナルニ
 隨ヒ熱勢逾増加シ。呼吸不利短促。謔妄其他頭腦ノ
 諸症逾劇盛ナリ。是ニ及メ合併ナキ純粹ノ神經熱
 ハ脉勢盈充スルニ隨ヒ熱勢呼吸不利謔妄等逾減
 除シ。脉勢虛耗ノ小弱ナルニ隨ヒ右ノ諸症逾増劇

ス。就中脉ト呼吸ト相反スルカ若ハ相應スルカヲ
 察スベシ是ハ神經熱ニ焮衝ヲ兼ル_レト逾_レ多ケレバ
 脉疾數ナルニ隨テ呼吸逾_レ短促ス其焮衝ヲ兼ル_レト
 逾_レ少ケレバ脉疾數ナルニ隨ヒ呼吸逾_レ短促セズ或
 遲緩ニメ大息スル者アリ_ニ神經熱ハ脉逾_レ疾數ナル
 スル_レト逾_レ些少ニメ遲緩ナリ_ニ故_ニ血ノ動脉ニ運行
 ル_レモ遲緩ニメ呼吸亦短促セズ_ニ此說後ノ各部虛症
 出_ル參考スベシ_ニ又尋常神經熱ニ比スレバ必ズ渴
 甚_シ總テ熱性衝動ノ劑ヲ與_レレバ諸症増劇シ殊ニ
 呼吸短促謔妄甚_シ又上ニ說所ノ病前ノ諸因ト患
 者ノ體稟トヲ察ノ病性ヲ鑒識スル_レト肝要ナリ○

神經熱ノ諸症ハ殊ニ轉變シ易キ故ニ審診細察ノ
 能_ル其本然ノ病性ヲ認メ得_レシ_ニ假令_ハ始テ其脉ヲ
 診フニ頗ル強實ニメ焮衝病ノ如キモ一時許_レト經
 テ再_レ診ヘバ甚ダ小弱ナル者アルガ如シ真ノ焮衝
 ヲ兼併セル症ハ強實ノ脉狀時日ヲ經_レレバ變スル
 一ナシ故ニ再三診察セザレバ病性ヲ決定シ難シ
 全體焮衝合併治法 此症ハ瀉血法及防焮衝劑ヲ
 施_メ脉管質ノ焮衝ヲ減除シ且_ニ微衝動ノ効アル強
 壯劑ヲ兼用_メ神經質ノ虛憊ヲ資補スベシ
 刺絡 右ノ症候ヲ考索_メ全身焮衝合併ノ症タル

一ヲ診シ得バ慎重ノ先試ニ刺絡ノ四弓許ノ血ヲ
 瀉シ患者輕快ヲ覺エ。脉較著ニ沈小トナラズ中瀉血
ニ脉ヲ診シ脉力沈弱細小ニ疾數トナル片ハ速ニ其血ヲ止ムベシ其瀉出ノ血稠
 厚ニ速ニ凝結シ。若ハ血ノ外面薄膜ヲ被フハ必
 焮衝ノ徵トス是ニ及メ瀉血後諸症増進シ。脉力沈
 垂スルハ假ニ焮衝ノ諸症ヲ現ス者ニ真ノ焮衝
 合併病ニ非ズト知レベシ。○刺絡ハ壯實多血ノ焮衝
 ニハ甚緊要ナレ。凡間其外候ニ眩惑ノ神經虛憊ノ
 本病ヲ省察セズ大害ヲ致ス。一アル故ニ仔細ニ戒
 慎ノ必多量ノ瀉血ヲ禁スベシ。疑似不決ノ症ハ刺

絡セザルヲ害鮮シトス。是ニ代ニ吸角若ハ蟻針法
 ヲ以テ瀉血スルヲ切實トス。殊ニ吸角ハ細絡ノ血
 ヲ吸泄スル故ニ刺絡ノ大血脉ノ瀉血ニ比スレバ
 心藏及神經ノ機力ヲ減損スルヲ鮮シ。○痔血壅滯
 等ヨリ發スル症ハ其部ニ蟻針法ヲ施メ尤効アリ
 ○神經熱ノ初發焮衝ノ諸症甚キ者ハ刺絡ノ間速
 効ヲ得ル。一アレ凡患者精力未ダ甚ダ虛憊セズ且
 多血ニノ瘀血。腦肺ノ如キ要地ニ壅積メ焮衝ヲ萌
 發シ刺絡ニ非レバ速ニ救ベキ術ナキ者ニ是ヲ施
 スベシ。故ニ脉強實。顔面盈赤等。一二多血ノ症ヲ見

スト雖モ速ニ實症トシ妄ニ刺絡スルヲ勿レ斯ノ如キ症ハ大抵角法蟻針法ヲ施ノ良効アリ

防厥衝劑 此劑ハ即^チ厥衝ヲ防制スル中和鹽植酸

其藥品前ノ胃腸熱合併篇及少量ノ鞣爾答越^ル默室^チ第四瀉劑用法ノ註ニ出ツ

安質^テ沒^モ扭酒^テ共^ニ用^フ解凝^ノ効^ヲ以^テ等^ヲ熱性ナラザル

壯神藥ニ加用フ假令バ纈草根遠志槲寄生等ノ泡劑亞鉛華^シ民埏^テ列利精ノ如シ又白芥子ヲ脚湯ニ加

施シ芥子泥ヲ貼ス○厥衝漸減スルニ隨ヒ強壯劑ニ轉シ殊ニ幾那等ノ保固強壯藥ヲ用ベシ然^レモ葡

萄酒其他熱性衝動ノ壯神藥ハ必^ズ害アリ唯瀉劑刺

絡等ヲ過用ノ精力大ニ脱缺セル症ニ用ベシ○此病初起厥衝ノ諸症ヲ見スニ因テ涼解攻瀉ノ劑ヲ過用シ患者卒ニ虛憊スルヲアル故ニ預^メ是ヲ省察スルヲ肝要ナリ近來流行セル神經熱ノ病性多ク厥衝ヲ兼ル故ニ防厥衝法尤^モ効アレモ每^{ツキ}常^ニ必^ズ適應スルニ非ズ宜ク神經虛憊ニ注意ノ本病ノ治法ヲ遺忘スルヲ勿ルベシ厥衝性ノ病ト雖モ固^クヨリ純一ノ厥衝ニ非ズノ神經熱ノ兼症タル故ニ是ヲ過用スレバ腦及^ニ神經質麻痺シ若^クハ腐敗熱トナリ遂ニ強壯劑的當ノ症トナリ易シ或^モ素ヨリ厥衝性ノ

用スレバ腦及^ニ神經質麻痺シ若^クハ腐敗熱トナリ遂ニ強壯劑的當ノ症トナリ易シ或^モ素ヨリ厥衝性ノ

病モ極テ惡厲ニシテ諸症劇盛ナレバ腐敗熱ヲ兼ル
 故ニ終ニ壯神衝動ノ峻劑ヲ與ベキ症トナル然レバ
 防焮衝法ヲ過用セズ殊ニ刺絡ヲ戒慎シ是ニ代テ
 加羅蔑兒^カヲ用テ焮衝ノ凝血ヲ疏散スルヲ尤佳ト
 ス○凡^カ神經熱ニ焮衝ヲ兼ル症ハ元來神經其病毒
 ト抗抵ノ罷弊シ發スル故ニ防焮衝劑モ專ラ焮衝
 熱ヲ療スル如キ峻劑ヲ用テ勿レ唯其毒ノ神經質
 ニ著^{ツク}リ^{ホキ}脈管質ヨリ居多ヲ標準トシ療スベシ○凡^カ
 疫毒ハ皮表ニ蒸散スルヲ最良トス故ニ饒多ニ蒸
 氣ヲ宣發スルハ防焮衝法ノ一大要トス
初發熱性ノ發

汗劑ヲ用テ發汗スルヲ謂フニ非ズ唯病中始終是ニ
 清解ノ蒸發劑ヲ用テ蒸氣ヲ宣發スルナリ
 因テ其全身ニ彌漫ノ刺戟スル病毒並ニ外襲ノ傳
 洩氣ヲ蒸發驅散シ且^レ病毒ノ刺戟ヨリ生スル痙攣
 ノ運動ヲ減除シ腐敗液ノ鬱聚スルヲ排泄ス又專
 防焮衝劑ヲ施セバ脈管ノ充張力ヲ減損スル^レ已^ハ
 甚^クキ故ニ每ニ防焮衝劑ニ蒸發劑^{蒸氣發}ヲ加^テ用テ
 偉効アリ其劑ハ即^チ硃砂^{朱砂}民^民埏^埏列^列利^利精^精安^安質^質沒^沒扭^扭劑^劑
沒扭酒韃爾答植酸類^{枸橼汁橙}ノ如シ但^レ強壯劑ヲ
越默蜜等ヲ云用ル症ハ焮衝ノ増發ヲ恐ルト雖モ消石ヲ加^テ勿
 レ○然^レモ發汗過多ナレバ病性ヲノ大ニ惡性ナラ

シム。唯腠理融和宣通ノ人目ノ見ルベカラザル蒸
 氣ノ發越スルハ即ち皮膚ノ常調ヲ得ル所ニモ甚々
 利益アリ。故ニ肌膚温潤和柔ニモ宛モ天鵝絨ニ觸
 ル如クナルハ能ク病毒分利ノ排泄スト知ルベシ蒸氣
 過泄ノ發汗淋漓シ或常ニ自汗漏泄メ止ザルガ如
 キハ大ニ元運力ヲ耗損メ傳染毒ヲ増息シ。其害宛
 皮膚燥硬ニシテ乾革ノ如キ者ト同一一般ナリト知ル
 ベシ。發汗過多ナレバ血中ノ稀液亡脱シ血液稠厚
 ヲ排泄スル熱勢轉増シ且元運力虧脱シ毒ヲ蒸氣
 ト同シ故初起發汗劑ヲ與發汗ノ害アルハ此理
 ト同シ斷云往古醫學未詳明ナラガハ時ハ醫家熱
 病ノ初發必ズ發汗劑ヲ與邪毒ヲ驅散セシトス今

時モ仍舊套ニ執迷セル者アリ是ニ大ニ錯誤トス凡
 熱病日ノ經テ其毒已ニ化熱スルニ至レバ自然
 能ク者ア初レ固ヨリ遍身自發汗ノ解スルニモ
 ル者ア初レ固ヨリ遍身自發汗ノ解スルニモ
 能ク者ア初レ固ヨリ遍身自發汗ノ解スルニモ
 テ非ズ津潤滋養ノ稀液ヲ亡脱セザルニ故ニ發汗
 毫モ進シ除セズ病血質轉稠厚トナリ至レバ津液
 勢増進シ爾後病毒化熱シ包攝誘導ノ至レバ津液
 スル故ニ甚々惡厲ナラザル者モ皆是ガ爲ニ救ハレ
 ク且病性甚々惡厲ナラザル者モ皆是ガ爲ニ救ハレ
 ギルニ至ル然レニ醫家仍以爲初起發汗スルハ病
 固ヨリ惡厲ニシテ發汗トシ古法ニ拘泥セルハ病
 熱ノ非ズヤ唯初起發汗トシ古法ニ拘泥セルハ病
 膚乾燥ハ即ち腠理ノ閉塞ナル故ニ内熱ヲ増發シ病
 毒内鬱ノ神經感動ノ諸症ヲ誘起シ血ヲ腦肺等ニ
 衝逆ス○病室ノ熱蒸氣ヲ排散メ清涼ニ保護スレ

ハ蒸氣ヲ開達スル最良法ニシテ能ク皮膚焮衝ノ刺戟
 ヲ消散ノ蒸發ノ機力ヲ獎起ス○脈軟弱沈細皮膚
 黧澹微冷ニシテ神經ノ諸症逾増長スルハ是ヲ專ラ元
 運力ノ沈垂ヲ提揚シ神經ノ罷弱ヲ資輔スベキ症
 トス防焮衝法固ヨリ害アリ○凡シ虚憊ノ症ハ神經
 質甚ダ沈垂スル故ニ適宜ノ時節ニ壯神衝動劑ヲ
 用テ良功アレバ疫熱ハ其藥力ニテ脈管質ヲ挑撥
 衝動シ焮衝ヲ増發スル故ニ預メ其藥性ノ強弱及
 服量ヲ考定メ其宜ニ適セシメ又其血質ヲ熱沸ス
 ルト甚シカラザルガ爲ニ清涼劑即防焮衝劑ヲ加テ脈

管ノ充張力ヲ減損シ其熱ヲ抑制スベシ假令バ龍
 腦ニ消石ヲ加與ルガ如シ是ニ由テ壯神衝動劑ノ
 瞑眩ナシ○神經虚憊甚ク若ハ腐敗ノ症ヲ見ス片
 ハ純補活揚ノ峻劑ニ揮發性ノ蒸發劑前ツヲ兼用
 ノ的當ス然レバ幾那ハ收固性ニシテ揮發性ニ非ル故
 ニ流行神經熱ノ疫毒ヲ揮發蒸散スル時節病毒漸
ノ小便及蒸氣ヨリニ是ヲ用レバ其排泄ヲ妨ク病
發散スル時節ヲ云
 毒大抵分排ノ後專ラ虚憊ヲ挽回スベキ症ハ是ヲ
 用テ的當ス但シ亞兒ニカニ加根ニ幾那ヲ加用レバ能ク揮
 發シ且保固強壯スル効アリ

各部焮衝合併病原

神經熱ニ各部一處ノ焮衝ヲ發スル者ハ全身焮衝合併ニ比スレバ甚ダ多シ凡肢體外部ニ於テ焮熱腫痛ヲ發スレバ則一看ノ直ニ焮衝タルヲ知ト雖モ内部ニ是ヲ發スレバ能其徵候ヲ細察スルニ非レバ辨知シ難シ假令ハ肺焮衝ノ如キハ纔ニ呼氣ノ熱スルヲ驗スルノニ疼痛アルモ亦焮衝ノ候トシ難シ焮衝ニ非ズト雖モ疼痛ヲ發シ又腦肺及腹内諸藏ニ於テ些モ疼痛ナクノ大ニ焮衝ヲ發スル者アレバナリ故ニ先其病因ト症狀ヲ參診ノ察スベシ

○内部各處ノ焮衝ニ三種ノ別アリ其一ハ實症其二ハ虛症其三ハ假症ナリ此三種ニ因テ病性ヲ區別シ治法ヲ考定ス其虛實ノ二症ハ病因全相反ス實症ハ血脉ノ機力大過強盛ヨリ發シ虛症ハ血脉ノ機力虧損虛乏ヨリ發ス然レ血液其部ニ堆積ノ焮熱腫痛シ以テ焮衝ヲ發スルニ至テハ一ナリ故ニ症候ニ於テハ異ナルヲナシ然レハ先症狀ニ就テ焮衝ヲ察シ病因ト比較ノ其虛實ヲ鑒識スルヲ要務トス

各部實症焮衝病原

各部實症焮衝ハ患者ノ體稟

焮衝質アルニ因リ。或、病毒アリテ患部ヲ刺戟スル
 ニ因ル。但、病毒直ニ其部ニ在テ刺戟スル症アリ。或、
 他部ノ毒。患部ニ連及ノ刺戟シ。焮衝ヲ發スル症ア
 リ。○全身焮衝質ニ非ズト雖モ一部ヲ刺戟スル毒
 アレバ能、一部ノ焮衝ヲ發ス。故ニ全身ノ神經質。虛
 衰セル者ト雖モ亦能、實症ノ焮衝ヲ發ス。又各部資
 稟ノ元運力ニ強弱アリ。其感動ニモ多少アルニ因
 テ其部ノ焮衝モ亦虛實アリ。○神經熱ニ葡萄酒若
 ハ熱性ノ飲液ヲ過用ノ各部ノ焮衝ヲ發シ。或、時令
 ノ寒氣ヲ肺ニ感メ肺焮衝ヲ發シ。或、平常通泄スル

血ノ閉滯若ハ時々刺絡スル人其期ヲ怠リ。或、嘗テ
 屢焮衝様ノ症ヲ患ヘ毎イッ次刺絡メ治スルガ如キ人
 ニ發スルハ皆實症、焮衝タルヲ知ルニ足ル是患者
 ノ體稟ニ就テ病原ヲ考索スル者ナリ

各部實症焮衝症治

各部實症、焮衝合併ノ候ハ内

部各處ニ於テ焮衝ノ諸症 腦焮衝ハ頭痛譫妄劇ク。
肺焮衝ハ咳嗽呼吸不利。
促迫胸脇焮衝ハ胸肋刺痛ノ效スル等其諸藏ノ
焮衝各焮熱疼痛ヲ發メ其器ノ官能ヲ失フ症アリ
焮熱疼痛等ノ瘀血湊積ノ候ヲ見ハシ以テ上各部其熱
全身ニ増發シ殊ニ患部ニ甚シノ血湊積 顔面盈赤。額
 熱シ眼焮赤。頭及頸ノ動脈搏動甚ク。又右ノ諸症ニ

副^レテ更^ニ一種ノ強脈ヲ見^スナリ然^レモ皆必^シモ盈實ナル^ニ非ズ^ニ以上總體尚疑似不決ノ症ハ葡萄酒其他揮發強壯劑ヲ與^レバ病勢忽^チ增長^シ殊^ニ頭腦ノ諸症劇發ス是皆多血燉衝ノ候ナリ○治法ハ防燉衝劑及^レ瀉血法ヲ施^ス其血ノ堆積凝聚セルヲ疏散^シ脈管過盛ノ運動ヲ減損スベシ其標的ハ銀針法若^クハ吸角ヲ患部^ニ施^シ凝血ヲ瀉スレバ全身ノ精力虛耗セズノ最良トス或^レ瀉血法モ施^シ難キ者ハ加羅^カ羅^ロ兒^ノヲ與^レベシ能^ク燉衝ノ凝血ヲ疏解スル衝動藥トス○又發泡膏及^レ芥子泥ヲ貼^ク患部ノ刺戟毒

ヲ他部^ニ迎導^メ甚^ク驗アリ○然^レモ此熱病ハ強壯劑ヲ兼用^シ虛憊セル神經質ヲ資輔スベシ但^シ血ノ運行ヲ増進セズ熱性ナラザル藥ヲ佳トス即^チ纈草根^根亞兒^ア尼^レ加^ニ花^カ遠志等^ニ硃砂少許ヲ加兼用スベシ○神經熱^ニ燉衝熱若^クハ胃腸熱ヲ兼併セル者^ニ妄^ニ揮發衝動劑及^レ阿芙蓉ヲ與^レテ腐敗熱トナル者多^シ故^ニ先哲^ハ神經熱ノ燉衝合併ノ症^ニ熱劑ヲ與^テ害アル^{コト}ヲ歷驗^シ防燉衝法及^レ瀉血法ノ効アル^{コト}ヲ講明セリ○胃腸熱^ノ刺戟^ノ腦及^レ胸部ノ諸器^ニ連及^スノ腦燉衝^ノ肺燉衝^ノ胸脇燉衝ノ諸症ヲ見^ス者

多シ。此症ハ吐下劑ヲ的當トス。草醫動輒ヤ、モスハ此症ノ
謔妄及胸脇痛ニ刺絡ノ危篤ニ至ル者少カラズ

肺焮衝

實症ノ焮衝ハ胸及頭ニ發スルヲ最多シ。

肺焮衝ハ輕蔑スベカラズ更ニ戒慎ヲ加ベシ。殊ニ
以前是ヲ患ル者或既ニ勞效ノ候アルガ如キハ最
危險トス。速ニ肺瘍勞瘵トナレバナリ。○總テ内部
焮衝ハ脉ヲ以テ診決シ難シ。肺及胃腸ノ如キ神經
多キ部ノ焮衝ハ脉沈小ニ搏度齊ノハズ。大ニ虛脫
セル者ノ如シ尋常焮衝ハ脉是眞ノ虛脫ニ非ズ肺
焮衝ハ全身運行ノ血。肺ニ於テ阻遏シ壅滯ノ動脉

ニ充灌セザレバナリ腸及腹内諸藏ノ焮衝ハ其神
經痙攣ノ運動ヲ發スル故ニ動脉管亦攣急ノ其血
管中ニ循行シ難キニ因ル故ニ謔妄ノ如キ腦焮衝
ノ症モ脉ニテ決シ難シ。○神經熱ニ肺焮衝様ノ症
ヲ兼ル者ハ初發是ヲ虛症ノ焮衝トシ揮發衝動劑
鎮痙劑ヲ用テ假症ノ焮衝共ニ後ニ出ツノ如クシ。畢竟是
ヲ神經熱ノ傍症トシ療スルヲ切實トス。是ニ由テ
逾險重トナル片ハ始テ實症焮衝トシ療スベシ。○
肺焮衝ハ蟻針法ヲ胸ニ施シ血ヲ瀉ノ偉効アリ。曾
テ神經熱ニ肺焮衝ヲ兼テ既ニ危篤ニ至ル症二人

ヲ診ス。俱ニ腕ニ刺絡ノ大効ヲ得タリ。就中一人ハ
 醫家專ラ神經熱ニ注意ノ焮衝ヲ顧ミズ。多ク揮發
 衝動劑ヲ連進ノ焮衝日増劇ス。予是ヲ診フニ脉強
 盈ニメ尚一回ノ刺絡ニ堪ベキ症ナリ。因テ刺絡ス
 レバ患者既ニ呼吸不利八日ニ至ル者。忽快利寛解
 セリ。是ニ於テ遠志纈草根等ヲ與テ終ニ全功ヲ收
 ム斯ノ如キ症ハ刺絡後胸ノ患苦ヲ覺ル部ニ發泡
 膏ヲ貼シ且硃砂羯布羅膏名硃砂揮發膏ニ羯布及
 舍電阿芙蓉液ヲ擦メ捷効アリ。○瘧瘵様ノ喘息呼
 吸不利短息甚キ症ハ接骨木花ヒ菲阿斯失亞密シキ失鳩

答等ヲ乳汁ニ加煮テ緩和蒸湯劑トシ胸部ニ施シ。
 又接骨木花ヲ沸湯ニ浸シ醋少許加テ其蒸氣ヲ嗅
 引シ。遠志纈草根アルニカ亞兒尼加ニカ金硫黃ニシテ氏埤列利精等ヲ
 内服セシムベシ

腦焮衝 凡熱病ニ譫語狂妄等。腦ノ諸症ヲ發スル
 者刺絡ノ間効アルハ是實症ノ腦焮衝ナリ。然レ其
 劇キ譫妄連綿ノ歇カザル症ノ屍ヲ剖觀スルニ腦及
 脊髓ニ毫モ焮衝ノ徵ナキ者多シ。又險重ノ頭創ニ
 精神錯亂譫語等ノ腦焮衝ノ症ヲ發セル者ノ屍ヲ
 剖觀スルニ腦ニ毫モ焮衝ノ候ナキ者アリ。○胃腸

ノ病毒汚物。延テ頭腦ヲ刺戟シ腦焮衝ノ症ヲ發ス
 ル者アリ。此症胃腸ヲ淨掃スルニ非レハ治セズ。故
 神經熱中一部ノ焮衝ヲ發スル毎ニ胃腸病毒ノ有
 無ヲ察スルヲ肝要トス。右ノ症ハ吐劑下劑。吉利詞
 參兒等其症ニ隨ヒ施メ治スベシ。又先哲ノ經驗說
 ヲ考ルニ熱病ノ譫妄ヲ兼ル症ニ刺絡ノ譫妄逾増
 劇シ或刺絡後直ニ劇キ譫語ヲ發スル者アリ。是ニ
 吐劑若ハ下劑ヲ與テ譫妄忽休ニ諸症解散スル者
 必カラズ是胃腸毒ノ刺戟腦ニ連及スル症ニノ腦
 焮衝ニ非ズ即胃腸熱ノ病毒壅鬱ノ症ナリ。然レハ神

經熱ノ譫妄ハ腐敗毒胃腸熱膽液熱ヨリ來ル症多ク
 或神經熱ノ一傍症トシ。妄ニ刺絡ノ危險ヲ致スナ
 ク先假焮衝トシ療スルヲ切實トス。○實症ノ腦焮
 衝ハ胸焮衝ニ比スレバ少シ且神經熱ニ於テハ腦
 焮衝ノ如キ劇キ譫妄狂躁ヲ發スル者モ多クハ實症
 ニ非ズノ大抵腦ノ痙攣ヨリ起ル所ノ假症焮衝ナ
 リ。○然レハ神經熱ニ於テ實症ノ腦焮衝絶テナキニ
 非ズ。其候譫妄劇盛ニノ動輒バ狂躁シ譫語ト嗜眠
 ト更替發止シ或時々昏睡シ或自手ヲ以テ頭ヲ打
 額熱シ顔面憤盈焮赤或膨腫シ眼中焮熱ノ赤絡ヲ

見シ眼光慌暴異常。頭及頭ノ動脈浮起ノ劇ク染動
 ス又葡萄酒。龍腦。阿芙蓉等ノ揮發衝動藥ヲ與レバ
 譫妄較著ニ増劇ス。○實症、腦焮衝兼併ノ治法ハ顛
 顛耳後項窩等ニ蟻針法ハ口若ハ十口許モ施シ或
 同數、吸角ヲ施メ瀉血シ次ニ頭髮ヲ剃、全頭ニ冰冷
 湯法水ヲ囊ニ盛リ貼スヲ施シ項窩ニ大ナル發泡膏ヲ貼シ。
 腓ニ芥子泥ヲ貼シ。又刺戟性ノ藥ヲ吉利詞キリス參兒テールト
 シ施ヘシ内服劑ハ甚ダ熱性ナラザル壯神劑。鎮痙
 劑ヲ用ベシ是ニ因テ其症仍休ホザルキハ頭上ニ大
 ナル發泡膏ヲ貼シ釀膿セシムベシ。○此焮衝動ヤモ輒ズ

ハ變メ壞疽トナリ或患部罷弊ノ虛症トナル故ニ
 初發ハ防焮衝法効アレハ既ニ時日ヲ經ルハ害ア
 リ。總テ神經熱ノ方法ヲ施シ且阿芙蓉劑ヲ與テ尤
 効アリ或云此症水銀劑奇効アリ。○實症、焮衝ハ初防焮衝法ヲ
 施メ効アル症モ其後復諸症増劇メ荏苒タル者ア
 リ。是必實症變メ虛症トナル者ナリ能、是ヲ察メ速
 ニ防焮衝法ヲ轉メ峻性ノ揮發強壯劑ヲ用且龍腦
 ヲ用テ大効アリ。蓋龍腦ノ防焮衝ニ峻効ヲ稱スル
 所以ハ唯虛症ノ焮衝ヲ治スルノニ。實症ノ焮衝ニ
 ハ固ヨリ効ナシ。故ニ實症變メ虛症トナル者或刺

絡過度ニテ虚症トナル者ニ峻効アリ○腦焮衝。肺
 焮衝等ノ實症ニテ吸角。蟬針法ニテ瀉血シ其後變
 ノ虚症トナル者ハ阿芙蓉。麝香。等亦大効アリ故ニ
 未瀉血セズノ阿芙蓉。麝香類ヲ用ルト既ニ瀉血ノ
 是ヲ用ザルト其害宛モ同一ナリト知ベシ唯患部
 ノ運営罷弱ナルニ因テ焮衝留連淹滯ノ解散スル
 不能ハザル症ニ阿芙蓉。麝香類ヲ用テ速ニ其壅滯
 ヲ解散シ治スルニ闕ベカラザル要藥トス

各部虚症焮衝病原 虚症ノ焮衝ハ素ヨリ虚症者
 アリ或實症變ノ虚症トナル者アリ○素ヨリ虚症

ノ者ハ熱病ニ因テ全身虚憊セルヨリ發ス。此症殊
 ニ神經熱腐敗熱ニ多シ。或各部一處大ニ虚憊ノ發
 スル者アリ○其實症變ノ虚症トナル者ハ初實症
 焮衝ノ刺戟ニ因テ患部ノ元運力大ニ罷弊シ遂ニ
 全ク虚症トナリ或初焮衝ノ刺戟劇盛ナルヲ速ニ
 防制セズノ縱ニ增長セシムルニ因リ或攻瀉ノ方
 法ヲ過用スルニ因リ或元來其部ノ元運力甚壯實
 ナラザル等ニテ精力速ニ虚憊ノ患部ノ血脉ニ凝
 聚セル血液ヲ疏解驅散スル不能ナルニ因ル或實
 症ノ焮衝暫時暫留シ未ダ顯著劇盛ニ至ラズノ速

虛症ニ變スル者アリ。是暫時、焮衝ノ刺戟ニテ其部
速ニ虛衰スレバナリ。故ニ虛症ノ焮衝ハ多ク實症
ヨリ變ス。是殊ニ神經熱ノ固有ノ症トス
各部虛症焮衝症候 虛症、各部焮衝モ亦血ノ患部
ニ堆積ノ焮熱疼痛等ヲ發スルヲ實症、焮衝ノ如シ。
故ニ腦ニ在テハ譫妄ヲ發シ、胸ニ在テハ肺焮衝胸
脇焮衝ヲ發シ、肝脾胃腸等モ亦各自焮衝ヲ發ス。
然レハ虛焮衝ハ脉小弱ニメ收縮シ易ク、患者罷勞殊
ニ甚シ。又脉ト諸症ト相反ス。即、虛症ハ脉力漸生メ
盈充スルニ隨ヒ諸症逾寛解ス。脉小弱ナルニ隨ヒ

諸症逾増劇ス。是脉ト諸症ト相反スル者ナリ。實症
勢強盈ナルニ隨ヒ諸症逾増進ス。就中脉ト呼吸ト
是、脉ト諸症ト相應スル者ナリ。就中脉ト呼吸ト
相反ス。即、虛症ハ脉甚疾數ナレハ呼吸却テ緩徐ナ
リ。實症ハ脉馱數ナルニ隨ヒ呼吸逾短促不利ス。是
ト呼吸ト相應 ○虛症ノ脉疾數ナルハ脉管ノ機力
スル者ナリ。強盛増進ノ然ルニ非ズ。唯其機力ノ虛憊セル者ナリ
又脉甚數ナルハ腐敗熱ノ一徵トシ、又瀕死ノ前兆
トシ。虚脱ノ極、テ甚キ者トス。其故ハ心臟罷勞甚ニ
因テ心室能、牽縮ノ盡ク其血ヲ動脉ニ搾出スルヲ
能ハズ。其牽縮スル毎ニ多少、血必心室ニ殘留、故ニ

次テ來ル血驟ク心室ニ盈滿ノ存リニ牽縮ノ機ヲ促ス
 ナリ。然レ心藏其血ヲ一頓ニ搾出スルヲ能ハザル
 故ニ勉強テ存リニ數牽縮シ稍クニ驅逐ノ纒ニ其
 壅塞ヲ免ルナリ。然レハ其血ヲ動脈ニ驅逐スルヲ甚
 些少ナル故ニ其脉數ナルホド逾血ノ運行遲緩ナ
 リ。○焮衝ノ虛實ハ藥ヲ服ノ後發スル諸症ニ由テ
 逾著實トス。即熱性強壯劑ヲ與ルニ焮衝增長セズ
 ノ減シ寒涼劑ヲ與ルニ其症増劇スルハ虛症トス。
 是ニ反スルハ實症トス。

各部虛症焮衝治法

虛焮衝ノ治法ハ毫モ思ヲ焮

衝ニ存セス通例焮衝ト言ハ唯是ヲ神經熱ノ一險
 症ニノ患部ノ虛衰極テ甚ク殆ト死壤シ壤疽トナ
 ラントスル症トシ療スベシ。是故ニ最峻性ノ揮發
 衝動劑。其他強壯劑ヲ常量ニ倍シ用テ患處ノ元力
 ヲ揮活提揚ノ其焮衝ノ壅塞ヲ疏散セシムベシ。○
 其藥ハ幾那ニ葡萄酒。龍腦。麝香。阿芙蓉。攝爾扁答亞
 兒尼加。等ヲ饒多ニ加用ベシ。○凡内部ノ焮衝ハ芥
 子泥。芫菁膏ヲ貼ノ峻効アリ。腹内焮衝ハ刺戟甚キ
 擦藥。蒸湯劑。冷湯法ヲ外敷シ。又揮發強壯劑ノ吉利
 詞爹兒ヲ施シ。且香竄強壯ノ藥ヲ蒸湯劑トシ施シ

大効アリ○右ノ如ク揮發衝動ノ峻劑ヲ施ノ患部ノ元運カ回復シ。焮衝漸減除スル片ハ其劑ノ量ヲ減スベシ。否ラガレバ患部ノ精力滋生スルニ隨ヒ初ニ的効アル峻劑ノ刺戟ニ過テ害アレバナリ

各部假症焮衝症治

此症ハ内部各處ノ神經大ニ病毒ノ刺戟ヲ受テ痙攣ノ運動ヲ發シ。假ニ焮衝ノ如キ諸症ヲ現スナリ。故ニ其部ノ脉管些モ焮衝ナク。血液ノ凝聚堆積ヲ爲ナシ。然ハ是焮衝ニ非ズノ痙攣ノ一症トス其症ノ相似タルヲ以テ是ヲ假焮衝ト曰フ固ヨリ内部ニ在故ニ患處焮熱腫痛等

ヲ見スナシ○其症胸中ニ發スレバ劇キ胸脇痛。呼吸不利。擗急様ノ乾欬ヲ發シ。或大ニ苦悶ノ呼吸壅塞セントス是肺焮衝或胸脇焮衝ニ類似セル症腹中ニ發スレバ劇キ腹痛。一處ニ住留ノ轉移セズ。且嘔吐シ或腸閉塞ス。其疼劇キ者ハ醫家誤テ胃腸肝等ノ焮衝トス頭部ニ在テハ劇キ頭痛。謔語狂妄ヲ發スルヲ宛モ腦焮衝ノ如シ○右諸症甚各部焮衝ニ類スル故ニ草醫動輒ヤモスレバ症狀ニ炫耀ノ刺絡ヲ施シ痙攣愈甚ノ諸症危劇ニ至救レザル者アリ。故ニ先其症ニ就テ痙攣病性タルヲ診決スベシ○其候脉小ニノ擗縮

シ。搏度齊ハズ。肢節熱セズ。却テ微冷シ。冷汗層ヲ濡シ。或、惡寒シ。小便清稀ニメ水ノ如ク。若ハ勞責急迫ノ疼アリ。患者小心危懼ノ安セズ。或、呃逆呻吟大息。顫振筋惕肉跳。咽喉縮窄等。痙攣ノ諸症ヲ兼。就中確徵トスベキハ患部些モ焮熱セズ。血液聚滿堆積ノ候ナシ。假令バ呼吸不利劇クメ肺焮衝ノ如ト雖モ氣息熱セザルト平人ノ如シ。是肺焮衝ニ非ル明徵トス。或、譫妄狂躁スルト腦焮衝ノ如ト雖モ額冷テ顔面赤色ナク眼中焮熱ナシ。右諸候ニテ仍診決シ難キ症ハ戒慎メ熱性揮發衝動劑ヲ與テ試ベシ。是

ヲ與テ患者忽輕快ヲ得ル片ハ果メ假焮衝ニメ痙攣ノ運動ヨリ發スル症トス。○治法ハ唯鎮痙劑ヲ與フベシ其藥ハ 阿芙蓉 非阿斯失亞密 纈草 麝香等ナリ。精力殊ニ虛憊セル症ハ葡萄酒亞的兒ノ如キ揮發壯神ノ峻藥ヲ加ベシ。又鎮痙ノ効アル軟膏。蒸湯劑。殊ニ發泡膏ヲ患部ニ施スベシ。但胸痛腹痛ニハ直ニ其部ニ施シ。劇キ譫語ハ頂窩ニ施ス等ナリ。又鎮痙ノ効アル藥ヲ吉利詞爹兒。或、浴湯トシ施メ良効アリ。○或、病毒直ニ患部ニ在テ刺戟メ此症ヲ發スルカ或、他部ノ毒。患部ニ施及メ刺戟シ此

痙攣ノ運動ヲ發スルカヲ考索スルヲ肝要ナリ若
其毒ノ刺戟ノ發スル顯徴アル片ハ其毒ヲ驅除ス
ル藥劑ヲ兼用スルニ非_レバ治スベカラズ假令胃ニ
汚物アリテ刺戟シ假_レ焮衝ヲ發スル者ハ吐劑ヲ與
テ一吐スレバ即_チ治ス其毒胸部心下ニ在_ル片ハ吐劑
殊ニ捷効アリ若_シ其毒腸ニ在_テ發スル者ハ吉_キ利_{リス}詞
爹兒_{テール}ヲ施シ導泄ノ治スベシ○傷冷毒ノ刺戟ニ因
テ此假_レ焮衝ヲ發スル者多シ此症ハ發汗劑其他傷
冷毒ヲ排泄スル劑ヲ鎮痙劑ニ加_フテ治スベシ

新訂增補和蘭藥鏡卷十終

