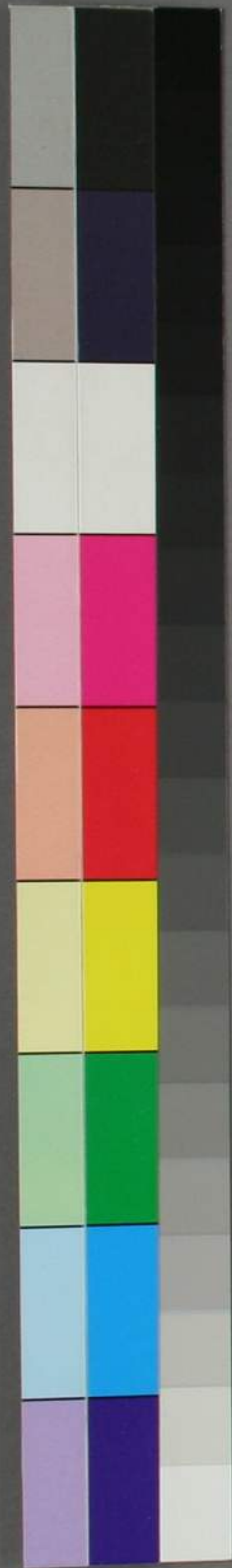


新訂和蘭藥鏡

卷八

武  
856  
/8-8

學大田稻早  
館書圖  
庫文田內者托寄  
號一六一第書托寄  
號 9 第  
冊 8 第



門 七 貳 〇  
號 856  
卷 / 8 - 8



新訂增補和蘭藥鏡標目

卷八

幾那

第三鎮痙劑

刺戟鎮痙藥

熱性鎮痙藥品

清涼鎮痙藥品

催眠鎮痙藥

進運鎮痙藥品

過運鎮痙藥品

大正七年九月廿四日  
內田 宗子氏 贈



鎮痙劑用法

神經熱兼症篇第二

胃腸諸症

惡心嘔吐

鎮痙定嘔飲  
蓬鹼鎮嘔散

鎮痙醒胃飲

急痛不寐攣急

攣急搐掣

譫妄

下利

收斂幾那飲  
龍鹼擦方

末馬栗加利斯精

多汗失血

斑疹

神經熱冒寒傷冷毒合併篇第三

新訂增補和蘭藥鏡卷八

榛齋先生譯述

男 宇田川 榕 榕菴校補

幾那

第三鎮痙劑

鎮痙藥ハ神經失常不整ノ運動ヲ抑制ノ鎮定ス。然  
レ其病原ヲ驅除メ其症ヲ鎮定スルニ非ズ唯其藥  
力徑ニ神經ニ達メ其失常激迫ノ運動ヲ解スルノ  
ニ但其藥性ニ般ノ別アリ其一是ヲ刺戟鎮痙藥ト  
曰フ其稟性ノ刺戟力ヲ以テ刺戟衝動シ是ヲ以テ



病毒ノ神經ヲ刺戟シ發スル所ノ痙攣ノ運動即神經失

常ノト相反對スル運動ヲ起シ其神經失常ノ運動

ヲ轉移變化ノ是ヲ治スルナリ此藥性ノ刺戟ヲ和

ルト謂フ即反對刺戟ノ義ナリ病毒ニ因テ一部ノ

神經刺戟セラレテ痙攣ノ運動ヲ發スル者今此藥

ヲ用テ病毒ノ刺戟ト相反セル一種ノ殊異ナル運

動ヲ起シ以テ病毒ノ刺戟ヲ回轉變易シ其失常ノ

運動ヲ靜止然レ諸刺戟ノ藥品皆右ノ如キ鎮痙

スルナリ ○然レ諸刺戟ノ藥品皆右ノ如キ鎮痙

ノ効力ヲ具ルニ非ズ唯其藥ノ一種ノ稟性ニテ徑

ニ神經多キ纖維ニ普達シ刺戟ノ其効ヲ致ナリ

**刺戟鎮痙藥**

此藥又分テ二種トス一ハ神經ヲ刺

戟ノ鎮痙ノ効ヲ爲ス然レ動脈ヲ衝動ノ血液ノ運

行ヲ増進シ熱ヲ起發スル性アリ此即神經熱ニ用

テ揮發衝動劑トスル者ナリ是ヲ熱性鎮痙藥ト曰

フ○一ハ神經ヲ刺戟スレレ血液ノ運行ヲ増進セ

ズ熱ヲ誘發スルヲナシ是ヲ清涼鎮痙藥ト曰フ

**熱性鎮痙藥品**

纈草根 名

麝香 名

鹿角精 名

龍腦 名

琥珀鹽 名

自餘是ニ屬スル品類多シ宜ク是ニ準メ藥性ヲ推

索シ用フベシ

清涼鎮痙藥品

蓬礬鹽

名

亞鉛加爾幾

補

吐藥

服量些少ニノ吐セザルヲ度トス。ハ百葛拵安那殊ニ良其說名ニ出ツ

自餘此類ノ藥品多シ準推ノ知ルベシ其二是ヲ催睡鎮痙藥ト曰フ。是一種ノ麻痺毒アリテ神經ノ觸知ヲ遲鈍ニシ意識ノ感動ヲ減除スルナリ

催睡鎮痙藥

此藥又分テ二種トス一ハ其質ニ含ル華爾斯ヲ以テ動脈管ヲ刺戟ノ熱ヲ誘起シ血液ノ運行ヲ増進ス是ヲ進運鎮痙藥ト曰フ

進運鎮痙藥品

阿芙蓉

神經熱ニ阿芙蓉効多シ左ニ其標的ヲ舉グ

○譫語ノ毫モ熾衝ナク並ニ血ノ頭腦ニ攻衝セ  
ル候ナキ者

○熾衝及胃腸毒等有形ノ病毒ナクノ頭痛肢節痛其他劇痛アリテ困苦ニ堪ズ精力是カ爲ニ罷勞シ睡眠ヲ妨ル者

○患者感觸已甚ク明ヲ羞ダ闇ニ向ヒ耳甚ダ聰クノ物響ニ堪サル者

○痙攣搐掣ノ諸症殊ニ意識ニ隨フ諸筋

我意ニ隨テ屈

伸運動スノ惕動甚キ者  
ル諸筋

○患者須臾モ安靜ナラズ不寐スル者。焮衝ナク  
ノ狂躁シ若ハ重キ痙攣ニ因テ心藏及動脈ノ感  
動甚キ症脈甚ダ疾數等ナリ

病毒神經ヲ侵ス一甚クノ諸症劇キニ隨ヒ逾阿芙  
蓉ノ量ヲ加ベシ。然レ一煩ニ加ヘズ漸次ニ少シ宛  
加ベシ凡少量ノ阿芙蓉ハ能ク衝動ノ血液ノ運行  
ヲ増進シ虚衰ヲ強壯ス。多量ニ用レバ却テ昏冒ヲ  
致シ患者ヲメ較著ニ衰弱セシメ且血液溶崩ス。故  
ニ假令ハ前夜二ハヲ與ヘ翌朝患者ヲ診メ仍ナ睡眠

多キ片ハ一日此藥ヲ休メ又翌朝診メ再ビ狂躁。疼  
痛。神身安カラザル等ノ症ヲ發スル片ハ再ビ前日  
ノ量ヲ與ベシ然レハ大抵前ノ一服ニテ諸症減スル  
ナリ○神經虚憊シ諸筋ノ運營過甚ニメ神經ヲ衝  
動スルヨリ譫語ヲ發スル者ハ阿芙蓉効アリ然レハ  
腦及神經ノ機能頽衰ノ知覺遲鈍。精神昏沈。譫語ス  
レハ喃々トメ語聲續セザル症ハ阿芙蓉大害アリ  
○凡病毒内鬱ノ各部ヲ刺戟スル者或汚物體中ニ  
鬱蓄メ吐下劑ヲ以テ驅除スベキ症或焮衝アリテ  
刺絡スベキ症或水銀劑ヲ過服メ血液溶崩スル症

ハ皆阿芙蓉ヲ禁スベシ大害アリ○一ハ唯麻痺ノ効アルノミニテ熱ヲ誘發セズ血液ノ運行ヲ増進スルヲナクシ鎮痙ノ効ヲ為ス是ヲ過運鎮痙藥品ト曰フ

過運鎮痙藥品

非阿斯失亞密補

失鳩答名

番木鱉越幾斯劑名

曼陀羅花越幾斯劑名

鎮痙劑用法

神經熱ニ右兩般ノ鎮痙劑ヲ用ル標準四件アリ第一痙攣搐掣ノ諸症疼痛譫妄等總テ神經過劇ノ運動ヲ靜息スルニ用フ第二患者ノ精

力ヲ挑起撥揚ノ調護保持スルニ殊効ヲ奏ス凡擧急搐掣ノ諸症ハ神經極テ精力ヲ憤起ノ患部ニ非常過劇ノ運動ヲ發スル者ナリ故ニ速ニ靜止セザレバ其精力ヲ費耗弊散スルヲ甚クメ將ニ脫盡セントス是ニ因テ鎮痙劑ヲ用テ是ヲ降鎮靜定シ其危劇ヲ挽回ス下利等諸脫泄ノ如キモ唯病勢攪擾ノ擧急ニテ發スル者多シ此亦鎮痙劑ヲ與テ擧急ヲ寬解スレバ即治ス第三患者ノ感動太ダ銳敏ナル症ハ速ニ是ヲ靜息セザレバ其虛憊セル精力是ニ堪ズメ逾罷弊シ是ニ因テ病毒分利ノ排泄ヲ為

ス可能ハズ。故ニ鎮痙劑ヲ用テ其痙攣ノ運動ヲ緩  
 弛シ感動已甚ハナクキヲ静息シ其虚憊セル精力ヲ保護ノ  
 弊盡セガラシム否ラザレバ皮膚。尿道等攣急牽縮  
 ノ病毒分排ノ順機ヲ得ルヲナシ凡、病毒分利セザ  
 レバ其病愈イユザルヲ固ヨリ論ナシ故ニ右ノ症ハ鎮  
 痙劑ヲ的當トス皮膚及尿道ノ緊閉セルヲ弛解ノ  
 病毒ヲ分利スレバナリ但此症ハ刺戟鎮痙藥ハ的  
 當セズ。運行ヲ静息スル鎮痙藥即、過運假令バ菲阿  
 斯失亞密。越幾斯劑或、少量、乙百葛格安那等尤効ア  
 リ第四凡、藥劑ニ鎮痙藥ヲ加用レバ病勢ニ激セズ

ノ患者能、其劑ニ堪ルナリ假令バ感動鋭敏ナル症  
 ニ保固強壯劑ヲ處スベキ症アル片、其最、緩性ノ劑  
 ト雖モ間大ニ激ノ堪ザルヲアリ。是ニ鎮痙藥ヲ加  
 用レバ激動セズ。即、幾那ニ纈草。阿芙蓉。葛私多儂レツム。謨  
 非阿斯失亞密。番木鱉越幾斯劑等ヲ加ルガ如シ

神經熱兼症篇第二

凡、病ヲ療スルハ病原ト病性トニ蹤跡シ標症ニ眩惑  
 セザルヲ要ス。原因除ケバ標症自ラ治スレバナリ  
 是醫術ノ大法ニノ百病皆然リ。神經熱ハ見症殊ニ



多端ニノ動輒<sup>バエス</sup>症狀ニ眩惑シ標本相反スル療法ヲ施ス<sup>テ</sup>アリ宜ク是ニ意ヲ用<sup>ベシ</sup>然<sup>レ</sup>モ或<sup>ハ</sup>兼症ノ緩急ニ隨ヒ或<sup>ハ</sup>合併病ノ輕重ニ因リ機ニ臨<sup>ミ</sup>變ニ應スルニ至<sup>テ</sup>ハ別ニ一法ヲ設<sup>テ</sup>標症ヲ治スルヲ以テ一時ノ要務トス○神經熱中。一二ノ患症劇盛ナル者ハ先<sup>ニ</sup>是ヲ治セザレバ患者其痛苦ニ堪ヘズ尚<sup>モ</sup>取<sup>ル</sup>本病ノ治法ヲ妨グ。假令<sup>バ</sup>胃腸汚物アル症。惡心嘔吐急痛不寐。痙攣搐掣。譫妄。下利。漏汗。失血。驚口瘡。毒瘡。小便不利。等ノ如シ驚口瘡小便不利毒瘡ノ治法腐敗熱合併篇ニ出<sup>ル</sup>其他各條ニ出<sup>ス</sup>○凡<sup>レ</sup>性命ニ關係スル部ノ諸症ハ患者長ク

是ニ堪ル<sup>テ</sup>能ハズ亡<sup>ハナク</sup>幾瀕死ノ危篤ニ至ルナリ假令<sup>バ</sup>頭腦心肺ノ患症ノ如キハ輕易ノ擧急ト雖モ速ニ險重トナリ或<sup>ハ</sup>死ニ至ル<sup>テ</sup>アル故ニ先<sup>ニ</sup>是ヲ治スルヲ專務トス壞疽モ亦所在ヲ論セズ速ニ療スベシ此症甚<sup>ク</sup>惡症ニノ患者動輒<sup>バ</sup>死スレバナリ故ニ今其緊要ニノ輕蔑スベカラザル兼症ヲ左ニ擧テ治法ヲ示ス

胃腸諸症

胃腸汚物ヲ兼ル症ハ飲食藥劑ノ功用ヲ妨ル故ニ先<sup>ニ</sup>是ヲ療スベシ。症治。胃腸熱合併篇ニ記ス如シ後ニ出<sup>ス</sup>

惡心嘔吐

此症治セザレバ患者是ガ爲ニ大ニ罷  
勞シ藥劑モ服シ難シ○胃中些シモ汚物蚊蟲等ナ  
ク唯胃ノ感動甚クノ惡心嘔噦ヲ發スル者亦多シ  
此症ハ阿芙蓉ヲ用テ其痙攣ノ運動ヲ靜止メ治シ  
或、非阿斯失亞密、越幾斯劑ヲ亞刺比亞護謨漿名ニ  
研和シ兼用メ奇効アリ或、左ノ定嘔飲捷効アリ啻  
ニ神經熱ノミナラズ凡、胃ノ感觸甚クノ發スル嘔  
噦ニ極テ驗アリ

鎮痙定嘔飲

剝篤亞斯一刃或 枸橼汁或橙汁  
半錢或 四錢

右剝篤亞斯ヲ取テ枸橼汁ニ攪和シ其沸滓中ニ飲  
服ス或、亞斯ニ水少許加ヘ溶メ飲服シ次ニ枸橼汁  
ヲ服スルモ可ナリ名ニ 蘇蓬鹽晶名ニ 麻屈涅失亞名ニ 其他  
此類ノ鹽ニ枸橼汁若、ハ醋ヲ加テ服スルモ亦良驗  
アリ○枸橼汁ナキハ醋ニ水ヲ和シ稀クメ代用  
シ或、酒石英ヲ水ニ溶シ代用スルモ良○胃中汚物  
ナク唯胃ノ感動甚キニ因テ嘔吐劇キ症ハ左ノ諸  
方皆捷効アリ

鎮嘔醒胃飲

麻屈涅失亞細末 枸橼汁或橙汁或醋  
一刃或 二刃

蒸餾水

四三

右麻<sup>マ</sup>個<sup>グ</sup>涅<sup>チ</sup>失<sup>シ</sup>亞<sup>ア</sup>ヲ取り適宜ニ水ヲ和シ服シ了<sup>リ</sup>テ直<sup>チ</sup>  
 ニ枸椽汁ト蒸餾水ヲ合和シ半椀若<sup>シ</sup>ハ一椀ヲ服ス  
 卽<sup>チ</sup>胃中ニ於テ炭酸<sup>ト</sup>和蘭名<sup>「アール」</sup>又<sup>ハ</sup>「ハステル」<sup>ク</sup>  
 リ逆出<sup>ノ</sup>鎮嘔ノ効ヲ奏ス

○凡<sup>ソ</sup>枸椽汁。橙汁。醋。酒。石。英<sup>ノ</sup>如<sup>キ</sup>植物ノ酸汁ハ  
 亞<sup>ア</sup>兒<sup>ル</sup>加<sup>カ</sup>利<sup>リ</sup>鹽<sup>ニ</sup>含<sup>メ</sup>ル<sup>酸</sup>精<sup>ト</sup>剝<sup>ト</sup>馬<sup>ス</sup>亞<sup>ア</sup>斯<sup>ス</sup>酒<sup>石</sup>鹽<sup>等</sup>ノ如<sup>キ</sup>  
 酸<sup>キ</sup>亞<sup>ア</sup>兒<sup>ル</sup>加<sup>カ</sup>利<sup>リ</sup>鹽<sup>ノ</sup>質<sup>ニ</sup>含<sup>メ</sup>ル<sup>曰</sup>ニ比<sup>ス</sup>レバ剝<sup>ト</sup>馬<sup>ス</sup>亞<sup>ア</sup>斯<sup>ス</sup>  
 斯<sup>ス</sup>等<sup>ノ</sup>亞<sup>ア</sup>兒<sup>ル</sup>加<sup>カ</sup>利<sup>リ</sup>鹽<sup>ト</sup>合<sup>抱</sup>スル力大ニ勝<sup>レ</sup>リ故<sup>ニ</sup>  
 右<sup>ノ</sup>植物酸汁ヲ以テ剝<sup>ト</sup>馬<sup>ス</sup>亞<sup>ア</sup>斯<sup>ス</sup>ニ加<sup>ヘ</sup>服スレバ

胃中ニ於テ忽<sup>チ</sup>沸<sup>テ</sup>滓<sup>メ</sup>亞<sup>ア</sup>兒<sup>ル</sup>加<sup>カ</sup>利<sup>リ</sup>鹽<sup>剝</sup>馬<sup>ス</sup>亞<sup>ア</sup>斯<sup>ス</sup>ノ質<sup>ニ</sup>  
 含<sup>メ</sup>ル<sup>固</sup>有<sup>ノ</sup>酸<sup>精</sup>即<sup>チ</sup>炭<sup>酸</sup>ヲ驅<sup>逐</sup>シ出<sup>シ</sup>去<sup>テ</sup>其<sup>亞</sup>  
 兒<sup>ル</sup>加<sup>カ</sup>利<sup>リ</sup>鹽<sup>ト</sup>固<sup>ク</sup>合<sup>抱</sup>シ胃中ニ於テ一<sup>種</sup>ノ中<sup>和</sup>  
 鹽<sup>ト</sup>ナル<sup>其</sup>驅<sup>出</sup>セラレタル酸<sup>精</sup>ハ亞<sup>ア</sup>兒<sup>ル</sup>加<sup>カ</sup>利<sup>リ</sup>鹽<sup>ヲ</sup>  
 ヲ離<sup>レ</sup>テ胃中ニ散<sup>渙</sup>シ其<sup>性</sup>緩<sup>和</sup>ニ<sup>シ</sup>痙<sup>攣</sup>ノ運<sup>動</sup>  
 ヲ鎮<sup>定</sup>スル効<sup>力</sup>アリ故<sup>ニ</sup>胃<sup>腸</sup>ノ筋<sup>纖</sup>維<sup>ヲ</sup>胃<sup>腸</sup>  
 成<sup>セル</sup>筋<sup>纖</sup>維<sup>ノ</sup>劇<sup>キ</sup>失<sup>常</sup>ノ運<sup>動</sup>ヲ靜<sup>止</sup>シ蠕<sup>動</sup>機<sup>ノ</sup>逆<sup>行</sup>  
 ヲ降<sup>鎮</sup>メ閉<sup>塞</sup>ヲ開<sup>暢</sup>シ以テ胃<sup>ノ</sup>感<sup>動</sup>攣<sup>急</sup>ヨ  
 リ發<sup>スル</sup>嘔<sup>吐</sup>ヲ治<sup>スル</sup>ナリ○温<sup>泉</sup>ハ天<sup>造</sup>人<sup>巧</sup>  
 ヲ論<sup>セ</sup>ス酸<sup>性</sup>鹽<sup>ヲ</sup>含<sup>テ</sup>ヨク痙<sup>攣</sup>ノ運<sup>動</sup>ヲ鎮<sup>定</sup>

シ大便ヲ利ス。其効力多分ハ炭酸ニ在リ。○麥酒  
モ亦多ク炭酸ヲ含ム故ニ鎮嘔ノ良効アリ。○後  
方亦鎮嘔ノ殊効アリ

蓬鹼鎮嘔散

蓬蓬鹽晶 乾淨者細末 二錢 酒石英 精製者 六錢

白沙糖 四錢

右調和シ一時若ハ一時半毎ニ一茶匙ヲ取り水ニ  
和シ服ス

○惡心嘔吐ノ症焮衝ノ候ヲ兼ル者ハ油質ノ乳劑  
扁桃乳。罌粟子乳。其他。胡瓜。非阿斯失亞密。越幾斯  
甜瓜。西瓜。等ノ子仁ノ乳劑

劑ヲ加用ヒ。鎮痙ノ効アル。蒸湯劑。及貼膏ヲ胃部ニ  
外敷シ。且吉利詞。爹兒ヲ施ノ大効アリ。○胃甚ダ虚  
憊セルニ因テ水及淡稀ノ飲液ヲ與レバ嘔吐シ葡  
萄酒。其他精烈ノ壯神劑。揮發衝。麝香。阿芙蓉。攝爾扁  
答等ヲ與レバ却テ嘔吐休ム者アリ此症ハ壯神劑  
ヲ用テ治スベシ

急痛不寐孿急

患者精力虚憊ノ發スル神經孿急  
ノ諸症甚クノ須臾モ安靜ナラズ精力是ガ爲ニ罷  
弊シ本病ノ藥劑モ連進ニ堪ザル症ハ先鎮痙劑ヲ  
與テ其症ヲ鎮定シ精力ヲ保護滋息スルヲ專要ト

ス○胃腸汚物壅鬱セルヨリ譫妄不寐急痛。擧急等  
 ヲ發スル者アリ此症ハ胃腸熱合併病ノ治法ニ從  
 テ療スベシ出後○焮衝ニ因テ右ノ諸症ヲ發スル  
 者アリ此症ハ焮衝合併病ノ治法ニ從ヒ虛實假症  
 ノ三種ヲ診定シ的當ノ方法ヲ施シ治スベシ出後  
**痙攣搐掣** 是ニ屬スル諸症ハ筋惕肉顫顫振抽動。  
 呃逆嘔噦。不語口禁。胸中煩懣。腹肚擧急。小便淋瀝。小  
 便閉。小便失禁。其他擧急諸症ナリ。其甚キ者ハ痲痺。  
 全軀痙僵。失氣昏聩等ナリ。其病原總テ譫妄ニ説ク  
 如シ出次故ニ皆其症治ニ從ヒ療スベシ○患者虛

憊甚キヨリ右ノ諸症ヲ發スル者アリ此症ハ神經  
 熱ノ主療ニ隨ヒ峻性ノ揮發衝動劑ヲ用ベシ。其症  
 殊ニ劇盛ナル者ハ龍腦。麝香。阿魏。葡萄酒等ヲ與ヘ  
 又芥子泥。其他揮發ノ効アルスリ擦方ヲ施メ尤良  
 ○神經感動過甚ナルヨリ右ノ諸症ヲ發スル者ハ  
 麝香若ハ阿芙蓉ヲ用ヒ脚湯ヲ施メ良効アリ  
 ○胃腸汚物壅滯。若ハ蛇蟲ヨリ右ノ諸症ヲ發スル  
 者アリ是ハ吐劑。下劑キリス吉利詞テール及殺蟲劑ニ鎮痙  
 劑ヲ加用テ治スベシ○右諸症。焮衝ニ因テ發スル  
 者ハ三種。焮衝ノ症治ニ從テ療スベシ出後

**譫妄** 狂躁譫妄搖製等ハ神經ノ機力強盛敏捷ナルガ如シト雖モ神經熱ニ於テハ皆假症ニシテ眞ニ然ルニ非ズ唯神經ノ良能自ラ病毒ヲ攘除セントシ其力ヲ奮テ抗抵鬪禦シ發スル故ニ其病勢ニ克ザレバ遂ニ虛竭弊盡ノ死ス。劇キ譫語ニ不寐頭痛ヲ兼テ炊衝壯熱ノ候ナキ者ハ阿芙蓉ヲ用テ効アリ。但血ノ多ク頭腦ニ攻衝スル症アル者ハ蟻針法若ハ吸角ヲ顛顛及項窩ニ施シ瀉血シ芥子泥ヲ跣ニ貼シ脚湯ヲ施シ又頭上ニ冷湯法冷水ヲ布巾打濕スヲ施シ速功アリ

○患者精力極テ虚憊シ感觸知覺甚ダ遲鈍ナルニ因テ譫語スル者アリ其候脉沈細ニシテ虚軟揮發衝動劑ヲ與ルニ此モ激動セザルヲ以テ知ルベシ此症ハ揮發衝動劑ヲ與テ患者ノ精力ヲ挑起撥揚スベシ乃チ葡萄酒攝爾扁答龍腦亞的兒等ヲ用ヒ芥子泥芫菁膏ヲ饒多ニ貼シ殊効アリ其脉力盈揚スルニ隨ヒ譫妄自ラ歇ム

○精力虚憊シ神經感動甚ダ鋭敏ナルヨリ譫語スル者アリ此症ハ即チ腦炊衝ノ假症後ニシテ患者ノ體稟痙攣質ナルヨリ發ス其候脉緊細ニシテ搏

度齊ハズ痙攣ノ運動。筋惕腠動。顫振等ヲ發シ。其體質甚タ衝動シ易クノ葡萄酒其他慄悍竄透ノ藥精。刺戟ノ品ヲ與フレバ譫妄逾増進ス此症ハ麝香阿芙蓉ヲ用ヒ。殊ニ菲阿斯失亞密。越幾斯劑良功アリ又頭部ニ冷湯法ヲ施シ。脚ヲ温湯ニ浸シ或全身ヲ浴ノ良○譫妄ノ症。惱煥衝ヨリ發スル者ハ宜ク三種ノ煥衝症治ニ隨ヒ療法ヲ施スベシ三種煥衝後出

○胃腸病毒汚物。壅鬱ノ胃神經ヲ衝動シ頭腦ニ連及メ刺戟シ譫妄ヲ發スル症アリ。其候譫語ノ顔面時ニ赤色ヲ現シ兩手及唇顫振シ患者自ラ心下

ヲ按撫センコトヲ欲シ時ニ噫氣ヲ發スル等ナリ此症ハ吐劑若ハ下劑吉利詞參兒ヲ施メ胃腸ノ刺戟毒ヲ驅除スレバ即治ス尚胃腸熱合併病ノ治法ヲ施スベシ後出ツニ

**下利** 病毒排泄ノ下利ハ其通利ニ隨ヒ脉狀稍緩ヲ帶テカヲ生シ全體ノ精力漸ク復シ諸症輕差ヲ覺ユ。此症ハ必ズ下利ヲ過ルコト勿レ。大黃答末林度等ヲ用テ其排泄ヲ扶レバ病毒盡テ下利自ラ止ム。但是神經熱ノ兼症タル故ニ幾那及其他強壯藥ヲ兼用シ。且亞刺比亞護謨ト小麥粉ヲ強壯劑ノ煎汁

ニ加テ吉利詞キリスチール參兒トシ施メ殊効アリ

○病毒ノ排泄ニ非ズノ數劇ク下利スル者ハ甚ダ  
惡性ニメ患者速ニ虛脱シ救治シ難キニ至ル此症  
ハ下利スルニ隨ヒ患者逾疲勞シ諸症速ニ險重ニ  
進ムヲ以テ知ルベシ是熱病ノ虛極ノ一症タル故  
ニ唯揮發衝動劑保固強壯劑ノ諸藥ヲ擇用ル等神  
經熱ノ療法ニ從テ治スベシ

○神經熱ニ痢疾ヲ兼ル者アリ此症屢眩暈シ痙攣  
搐掣ノ諸症ヲ發シ或内部焮衝ヲ萌生シ脉細弱ニ  
メ按知シ難ク大便水ノ如ク遂ニ腐敗ノ症ヲ見ハス

者多シ是甚ダ惡性ニメ患者多ク死スルヲ腐敗熱  
合併病ニ減セズ治法血液溶崩ノ下利ト同シ○而  
液溶崩ノ下利ハ殊ニ惡性トス症治腐敗熱合併病  
ノ下利ノ如シ後ニ出ツ

○右諸般ノ治法ヲ施メ下利止サル者ハ諸腸ノ極  
テ虛憊ノ頑麻スルカ若ハ腸ノ感觸已甚ハナクキヨリ發  
スル者ナリ○腸ノ虛憊ノ頑麻シ發スル症ハ大抵  
下利ノ腹滿ス此症ハ收斂ノ強壯劑ヲ的當トス左  
ニ方例ヲ舉グ皆ワチニ每常良驗ヲ得タリ

收斂幾那飲



幾那末 一弓

右水十六弓ニ煮テ半ヲ減シ瀝テ滓ヲ去リ後藥ヲ加フ

阿煎藥 越幾斯劑 明礬 各一錢半

亞刺比亞 薤謨漿 四錢

舍電阿芙蓉液 三十滴

橙皮舍利別 一弓

右調和シ一時毎ニ二匙宛服ス又此劑ヲ適宜ニ加減ノ吉利詞參兒トシ施メ尤効アリ○末篤栗加利斯精。龍鹼擦方。舍電阿芙蓉液ヲ適宜ニ合和シ布片

ニ蘸<sup>ヒタ</sup>シ蒸漏劑長シ全腹ニ被貼シ數<sup>ト</sup>更換シ施メ捷効アリ殊<sup>ニ</sup>虛憊甚キ者ハ葡萄酒其他揮發衝動ノ峻劑ヲ饒多ニ兼用スベシ○末篤栗加利斯精及龍鹼擦方ヲ左ニ舉グ

末篤栗加利斯精 <sup>ス</sup> <sup>ポ</sup> <sup>リ</sup> <sup>ト</sup> <sup>マ</sup> <sup>ト</sup> <sup>リ</sup> <sup>カ</sup> <sup>リ</sup> <sup>ス</sup> <sup>羅</sup>

乳香 沒藥 <sup>上</sup> <sup>好</sup> <sup>透</sup>

琥珀 各三弓 燒酒 二十五弓

右煖處ニ置キ浸<sup>ス</sup>テ四日ニノ蒸餾シ精ヲ取ルテ四分ノ三ニ至リ固封シ貯フ試効子宮胃腸ヲ强健シ下利嘔吐白帶下等ヲ治ス每服四錢

龍鱗擦方

スロリトサホナトカムホル羅

迷迭香油

缺ニ遇ハ薄荷油  
ヲ代用ス

白石鹼

半比  
細判

羯布羅

一弓

燒酒

銳烈ノ者  
三十二弓

右合和シ溶化シ擦藥トス試効凡穿肌透表ノ効ヲ要スル症ニ的効アリ又傷冷毒痛打撲傷捫挫轉筋等及肢體勞倦困重ニ擦メ偉効アルヲ羯布羅精ニ勝レリ

○患者虚憊ノ感觸甚キヨリ發スル症ハ其下利劇キノミナラズ是カ爲ニ本病ノ施療ヲ妨ゲ此熱病

ニ緊要タル揮發衝動劑ヲ與レバ其衝動ニ由テ下利逾増劇シ或嘔吐ヲ發メ轉虚憊スルニ至ル故ニ先其感觸甚キヲ治メ後本病ヲ治スベシ治法ハ緩和劑ヲ的當トス其方亞刺比亞護謨漿ニ番木鱉越幾斯劑若ハ阿芙蓉ヲ加テ内服セシメ又此劑ヲ吉利詞參兒トシ一時毎ニ施メ多ク治驗ヲ得タリ或對症適宜ノ香竄劑ニ阿芙蓉ヲ加ヘ少許宛内服セシムルモ良

多汗及失血

血液腐敗溶崩ニ因テ漏汗或失血ノ症アルハ甚ダ危篤トス速ニ治セザレバ虚脱ノ死

ス。此症ハ血液腐敗溶崩ノ療法ニ從テ治スベシ治症  
後ノ腐敗熱治症  
合併篇ニ出

○胃腸汚物壅滯ノ刺戟シ汗大ニ漏泄スルコトアリ  
此症ハ酸收下劑。即答末林度酒石英等ヲ用レバ汗  
速ニ止ム

○神經熱ニ於テ遍身蒸々トシ微汗アルハ佳徵ト  
ス。揮發衝動劑ヲ與テ逾是ヲ持重シ。又少量韃爾答  
越默窒或民埵列利精或把歇爾私發汗散共ニ出等ヲ

與テ逾蒸氣ヲ獎發スベシ  
**斑疹** 斑疹ヲ發メ忽險重ノ諸症ヲ發シ或卒ニ消

散メ内攻スル片ハ勉テ神經熱本病ノ峻劑ヲ連進  
メ是ヲ表發セシムベシ。斑疹アル症ハ腐敗熱ニ變  
スル者少カラズ

**神經熱合併病說**

神經熱ハ他病合併ノ症多シ即

冒寒傷冷毒。胃腸熱。蚊蟲病。焮衝熱。腐敗熱ノ如シ或  
他病合併ニ似タル標症ヲ現スコトアリ或神經熱ノ  
病性ト相反スル病ヲ合併スルコトアリ焮衝熱合併ノ如キヲ云  
故ニ醫家精細ニ診察セザレバ施術錯誤ヲ致シ少  
カラズ乃其諸病ヲ左ニ歷舉メ各自ニ症治ヲ附ス

神經熱。冒寒傷冷毒。合併篇第三

神經熱ニ冒寒病ヲ兼レバ欬嗽。頭痛。鼻塞。每晚發熱  
スル等冒寒病ノ諸症ヲ兼ヌ○傷冷毒ヲ兼レバ流  
走痛。若ハ各部住留ノ疼ヲ兼發シ脉細小ニノ次序  
ナク或、痙攣ノ運動。顫振冷汗等ヲ發ス○神經熱ニ  
傷冷毒ヲ夾ム者殊ニ多シ是ニ由テ神經熱ノ症狀  
變化シ治法亦稍異ナリ大抵神經熱ヲ發スル以前  
或、初發。傷冷毒ノ諸症ヲ見シ。日ヲ經テ神經熱ノ正  
症ヲ發シ或、神經熱中傷冷毒ノ症ヲ發スル者アリ或、既ニ神經熱トナ  
レト傷冷毒ノ症仍歇ハカズ欬嗽噴嚏。咽喉腫痛。胸肋刺

痛。肢節煩疼等解散セズ殊ニ肺。氣管ノ機能ヲ妨ゲ  
攣急様ノ乾欬甚ダ困難。且、病勢ト欬ト相進退増減  
シ或、輕易ノ肺嗽衝。胸脇嗽衝ヲ發スル者アリ○是  
元來神經熱ノ兼症ナル故ニ揮發衝動劑ヲ用テ專  
患者ノ精力ヲ資補シ以テ冒寒傷冷毒ヲ排泄セシ  
ムレバ別ニ治法ヲ擬議スルニ及バザルガ如シト  
雖モ更ニ又其兼併セル稀涼酷厲ナル刺戟毒ヲ諸  
竅ヨリ排泄シ殊ニ汗ト小便ヨリ驅除スル方法ヲ  
兼施スニ非レバ全功ヲ得難シ其藥品ハ

- 遠志 蜀羊泉 朴窟ホクク福烏ホウト篤 硫黃 安質アンテ沒モト扭

雙鸞菊越エキス幾斯劑 非阿ヒオス斯失亞シア密越エキス幾斯劑

龍腦 阿芙蓉 民垤シシ列利精レリ等ノ如シ殊ニ芫菁

膏ヲ貼ノ最モ効アリ是ヲ以テ刺戟ノ其部ノ運動ヲ

增益シ且ツ發泡膿潰ノ其毒ヲ排泄ス又患部ニ蒸湯ムシク

法ヲ施スモ良驗多シ但シ下劑及ヒ瀉血法ハ最モ戒慎ヲ

加フベシ○傷冷毒ハ殊ニ稀涼酷厲ノ液ナル故ニ是

ヲ表發ノ蒸氣ヨリ發散シ若シハ小便ニ通利ノ渣渣

トナリ或ハ芫菁膏發泡ノ稀汁トナリ排泄スルニ非

レバ必ズ治スルヲナシ○其毒蒸氣微汗及ヒ小便ヨリ

排泄スル候ナキ者ハ芫菁膏特ニ効アリ是ヲ貼メ

條 暫ク膿汁出ッレハ蒸氣及ヒ小便ニ代リテ能ク其毒ヲ排

泄ス○一小兒生レテ六週危篤ノ神經熱ニ罹カリ胃

腸些クニモ汚物鬱滯ノ候ナク效嗽歇ヤマズ時々胸痛ノ

狀アリ熱勢荏苒トメ減セズ是傷冷毒ノ酷厲液纏

絲ノ神經ヲ刺戟シ其熱除カズ且胸中諸器ヲ侵刺

ノ效嗽胸痛等ヲ發スル者ナリ一醫揮發壯神ノ峻

劑ヲ與ルニ微功ナシ又保固強壯劑ヲ與ッレバ諸症

増劇シ肌膚乾燥小便澄清ニメ水ノ如シ又芥子泥

及ヒ芫菁膏ヲ貼ス然レモ皮膚ヲ衝動健運スルガ爲メニ

施ス所ニメ發泡セシメズ故ニ効ナシ予其危險ノ

時ニ於テ患兒ノ上臂ニ芫菁膏ヲ貼シ發泡ノ釀膿  
 兩三日乃效休之呼吸寬舒熱勢頓ニ減シ大ニ蒸氣  
 ヲ發ノ肌膚津潤シ小便始テ溷濁ニメ諸症漸ク輕  
 快ヲ得次テ強壯滋補ノ劑ヲ與テ全功ヲ收ム

新訂增補和蘭藥鏡卷八終

