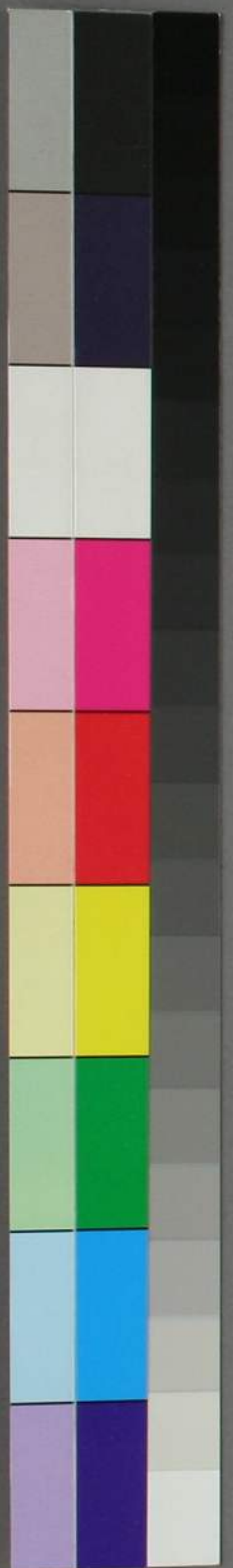


新訂
增補
和蘭藥鏡

卷三

武
856
18-3

早稻田大學
圖書部
寄託者
寄託書
第一六一號
第 9 冊
第 2 冊
第 3 冊



武庫
號 856
卷 18-3



新訂增補和蘭藥鏡標目

卷三

纈草

纈草定神飲
纈草鎮痙飲
纈草鎮痙散

纈草寄生散
纈草鎮痙散

纈草揮發散
纈草驅蟲方



纈草^{ライシキ}丁幾劑

纈草^{エキス}越幾斯劑

纈草蒸餾油

壯神鎮痙飲

山柰

良薑

薑芷健胃酒

薑

健胃^{イシキ}丁幾劑

益智

縮砂^{ソウサ}草豆蔻
白豆蔻

草菓

大正七年九月廿四日
內田糸子氏贈

龍膽

龍橙健胃飲

龍桂健胃丸

苦味健胃浸

健質亞那越幾斯劑

薄荷

薄荷通經散

薄荷水

薄荷油

荷桂健胃散

薄荷丁幾劑

薄荷精

薄荷昆設爾弗

薄荷舍利別

葵

過爾託亞緩和煎

葵根舍利別

麗春花

麗春花舍利別

亞麻子

亞麻甘草飲

亞麻油

火傷擦方

蓖麻油

鹼油鎮痙飲

大麻子

新訂增補和蘭藥鏡卷三



榛齋先生譯述

男

宇田川

榕

榕菴校補

纈草

カノコサウ和名 ハレリアナ羅 ハレリア
ア子蘭 ○纈草譯字松岡氏一家言ニ出ツ

撰品

野生園生狹葉潤葉ノ二種アリ山地原野自然

生ニメ狹葉ノ者効力尤峻ナリ根ノ香氣竄透ノ稍

猫尿ノ臭ヲ帶ブ太小指ノ如シ卷縮セル細鬚多シ

園生培養ノ者ハ性功劣レリ○根ノ香氣甘松ニ似

タリ故ニ一ニ野甘松或山甘松ト名ク此草江戸花

ト呼

戸亦野甘松

〔試効〕根ヲ藥用トス揮發衝動ノ強壯スル主藥トス
 頭腦神經心胃ノ運動衰弱ナルヲ健運シ失氣昏冒
 ヲ醒復ス○諸脉管ノ運營虛衰怠慢ナルヲ揮發衝
 動ノ強健シ蒸氣及汗ヲ發シ小便ヲ利ス○凡遷延
 性ノ神經病及神經失常ノ運動アル熱病ニ殊効ア
 リ底云是ヲ攝爾扁答○虛憊ノ熱病ニ用テ精カヲ
 活潑充張シ痙攣ノ運動ヲ鎮定ス○神經熱ニハ胃
 腸ヲ淨刷ノ速ニ是ヲ用ベシ痙攣ノ運動ヲ見ス症
 ハ殊ニ的當ス○此藥ハ卓偉ノ鎮痙ノ効アリ故ニ
 神經ノ感觸擾動シ易ク動輒ハ搐掣ヲ萌發スル人

ノ諸病或患者虛憊ノ痙攣搐掣ノ運動數發止往來
 スル症ニ尤驗アリ○病毒惡液壅滯ナク患者虛弱
 ニノ發スル神經病痙攣搐掣ノ諸症ハ大抵此藥ヲ用テ的
 當ス○顯著ノ病因ナクメ發スル尋常ノ痙攣ハ是ヲ
 用テ治驗多シ或他藥効ナク必ズ此藥ノ的當スル
 痙症アリ然レ多血及焮衝性ノ症ハ害アリ○此藥
 虻蟲ニ効アリ故ニ蟲ヨリ發スル痙攣ハ大抵是ヲ用
 テ驗多シ又虻蟲ノ諸症及是ヨリ發スル搐掣或黑
 障眼ニ數治驗アリ底云虻蟲條蟲ハ毎日時ヲ違テ
 此藥ヲ用時下劑ヲ兼用ノ驗
 シ多○荏苒タル神經病假令ハ神經虛脫ニノ胃腸ニ

鬱滯ナキ子宮衝逆痙攣ノ運動ヨリ發スル喘急疝
 腹痛偏頭痛寒粘液性ノ卒倒昏睡痲不遂頭眩暈
 ニ驗多シ○右ノ如キ神經病ノ患者感觸甚キニ因
 テ假ニ精力虛乏ノ症ヲ現ス者ハ此藥ノ服量些少
 ニ非レバ堪ルヲ能ハズ但感觸鈍クノ眞ニ虛衰ス
 ル症ハ服量多キニ堪ヘ或日一弓半モ服スル者ア
 リ○腹部諸藏衰弱ノ粘液壅滯シ飲食消化シ難キ
 症婦人是ニ因テ月經閉滯スル症ニ効アリ殊ニ痙
 攣ノ運動疼痛等ヲ兼ル症ニ的當ス○患者虛罷セ
 ル頑固ノ間歇熱傷冷毒痛痛風ニ用テ罷弱ヲ防護

シ諸竅ノ排泄ヲ進輸シ間殊効アリ○神經虛損ヨ
 リ發スル眼力乏弱星翳ニ是ヲ内服シ水煎ノ蒸湯
 シ効アリ○痛及諸神經病ハ是ヲ末トシ十五匁ヨ
 リ一錢マデ一服トシ日數次用フ或桂府利麝香等
 ノ香竅藥及加耶普的油ヲ加テ良○小兒搐搦ハ此
 末一錢マデ用フ○浸劑ハ二錢ヨリ四錢マデ水十
 六弓ニ浸シ用フ但散劑ニ比スレバ効劣レリ○煎
 劑ハ一弓マデ水八弓ニ煮テ六弓ニ減シ或對症ノ
 神經藥ヲ加ヘ一晝夜ニ服ス○感動甚キ人ハ少許
 宛與ベシ一頓ニ多服スレバ惡心嘔吐ス○神經失

常ノ諸症。痙攣ノ運動。或麻痺ヲ兼ルニ後方。効多シ

額草定神飲

額草 四錢 沸湯 十五勺

右蓋閉ノ浸シ冷定ノ滓ヲ去リ後藥ヲ加フ

刺賢堙兒精 或捲堙兒 鹿角精 三錢

右調勻シ一盞宛用テ日三四次○痼及痙攣ノ諸症
ハ左ノ數方ヲ擇ミ用ベシ殊効アリ

額草寄生散

額草 一月 橙葉

寄生 各半月 幹枝葉共ニ用 或云柵寄生殊ニ良

右各別ニ末トシ研和シ一服トシ日四服。飲液送下

額草揮發散

額草 半錢

硃砂 各三爪 麻僞涅失亞遏爾枝 加耶普的油 二滴

右調和シ一服トシ日用ルヲ六服ニ對ス

額草鎮痙飲

額草 四錢 沸湯 六勺

右蓋閉シ浸テ八分時。滓ヲ去リ冷定ノ後藥ヲ加フ
氏堙列利精 一勺 忽弗滿鎮痛液 一錢

右調和シ硝子壘ニ内レ貯ヘ一時毎ニ一匙宛用フ

纈草鎮痙散

纈草 一月

葛私多儂謨

四瓦

阿芙蓉 半瓦

右研和ノ一服トス○左ノ方。蟲症ニ捷効アリ

纈草驅蟲方

纈草

攝蘇施那 各二瓦

葯刺巴 一月半

海葱蜜 適宜

右細末トシ調和メ煉藥トシ一茶匙宛用フ○左ノ方。汗ヲ發シ汚液ヲ排除シ小便ヲ利シ内藏壅塞ヲ

開通シ神經靈液過激ノ運動ヲ鎮定シ痙子宮衝逆。神經掣引ノ諸症ニ効多シ

纈草鎮痙散

纈草 末 二月 阿芙蓉 一月

右調和ノ散劑トシ朝夕各服宛服ス

纈草丁幾劑

製法 纈草 極細末 燒酒 十五度者 一瓦

右硝子壘ニ内固封シ爐邊ニ置テ浸ス一六日滓ヲ去リ貯フ 按 ○一方 卷八ノ二十八葉ニ出、尤効アリ併考、ベシ此揮發壯神ノ要藥トス神經ノ運營怠慢ニメ觸知鈍ク或神經

熱及子宮衝逆ノ諸症ノ如キ神經失常ノ運動ヲ爲者ハ此劑ノ如キ揮發衝動ノ効力ヲ以テ強壯健運ノ常調ニ復シ良功ヲ奏ス是ヲ麝香及葛私多儂護丁幾劑等ノ鎮痙藥ニ代用ノ同ク効アリ體質薄弱ニノ感動甚キ患者ハ纈草ヲ末ニテ用レバ不佳ノ氣味ニ堪ザレ此劑ハ服シ易クノ嘔氣ヲ發スル等ノ妨害ナシ或是ニ阿芙蓉ヲ加テ甚ダ的當スル症アリ或硃砂ヲ加子宮衝逆ニ捷効ヲ得ルコトアリ

纈草越幾斯劑

製法

纈草根 粗末 一匁

沸湯 十匁

右爐邊ニ置テ浸スコト一晝夜罐ニ入蓋閉シ煮コト一時温ニ乘シ漚テ滓ヲ去リ靜定ス其滓ニ沸湯ハ比ヲ加煮コト一時温ニ乘シ絞リ漚テ滓ヲ去リ靜定メ上清ヲ取り前ノ液ト合シ文火ニテ煎熬シ膏ト爲ス按○此劑効力尤醇厚ニシテ纈草ヲ用ベキ諸病ニ良驗アリ多クハ他藥ニ加用フ服量半錢宛數用フ或云此劑煎熬メ揮發ノ精氣升散スル故ニ此散劑ニ比スレバ効劣レリ

纈草蒸餾油

製法

薄荷油ノ條製法括套ニ説ク如シ○香氣竄透ス。纈草ノ効力專ラ此油ニ在リ此根三十匁ヨ

リ油一弓出ツ。沙糖ニ研和シ用テ前説ノ諸神經病ニ捷効アリ或此油ニ阿魏ヲ加ヘ丸藥トシ用テ殊ニ効アリ後方亦良驗アリ

壯神鎮痙飲

纈草油 半錢

燒酒 銳烈者 三錢半

右調和シ硝子燻ニ内固封シ爐邊ニ置テ徐々ニ融和セシメ左ノ藥ヲ加フ

亞的兒 二錢

右調和シ固封シ貯ヘ一時毎ニ十二滴或其餘モ用

依福技 叔物

山柰

セドアリア 羅 セドアルウルトル 蘭

○榕按ニ此藥從來先輩充當ノ考説ナシ余左ノ譯説ニ徴メ是ヲ舶來ノ山柰ニ充ツ

形狀

薑ノ族トス葉ハ薑ノ如クノ長ク開展ス根亦

薑ノ如ク塊節ヲ爲ス故ニ野薑ノ名アリ外面赭赤

或灰白ヲ帶ブ裏白色或淡白或微赭色ヲ帶ブ或云

ハ外面灰白裏白香氣樟腦ニ似タリ○印度地方殊

ニ錫蘭榜葛刺麻刺拔爾ニ多ク自生ス或種ヲ下シ

培植ス或支那ニ産ス根ヲ採リ切片トシ暴乾ノ諸

邦ニ輸ス○此根三種ニ分ツ第一種ハ長ク薑ノ如ク長ク一拇指許太小指ノ如シ第二種ハ圓シ第三種ハ塊節ノ如シ又一種大及形榭實ノ如キ者アリ右ノ如ク種類ヲ分ツト雖モ皆一根ニシテ其形ニ隨ヒ截テ三種ニ分ツナリ其圓根ハ長根ノ圓ク突起スル處ヲ劈キ取ル者ナリ○根重ク堅實ニシテ輕虛ナラズ蛀刺ナク氣味辛芳ナルヲ擇ムベシ○此根亞的兒樣ノ龍腦性ノ油ヲ含メリ蒸餾スレバ其質露水ニ浮ム榕嘗テ藥舖ノ山茶ヲ藏ス櫃中偶其全根根ノ如キヲ得タリ形乾薑ノ如シ又扁圓ニシテ白芨ル痕アリ此所謂圓根ナルベシ

試効 辛味香竄ニシテ迷迭香及薑ノ如シ温煖衝動驅風發汗ノ効アリ健胃ノ一藥トス胃中ノ酸敗液粘液ヲ消化シ胃腸虚弱ヨリ起ル諸症痞氣鬱蓄惡心嘔噦心腹痛疝痛下利ニ殊効アリ○服量半マヨリ一月ニ至ル但叔布他藥ニ加用テ良叔布
依福布

良薑 ガランガ羅 ガリガシ蘭

撰品 大小二種アリ共ニ鞭節樣其小ナル者ハ太小指ノ如シ氣味尤強シ是ヲ藥用トス其大ナル者ハ太拇指ノ如シ氣味劣レリ印度地方及支那ニ産ス

試効 辛熱竄透シ胃腸虛冷。粘液壅滯。飲食消化シ難ク或痞氣鬱蓄。下利疝腹痛ヲ治ス○不化ノ汚液ヲ消シ食ヲ進メ健胃驅風ノ効ヲ稱ス○右ノ諸症ニ左ノ健胃酒良驗アリ又婦人纖維諸管弛弱ニメ粘液過多ヨリ發スル經閉。萎黃病等ニ尤効アリ

薑芷健胃酒

良薑

白芷

各一弓半

健質亞那

土木香

一弓

薄荷

橙皮

各四錢

杜松實

胡荽子

各六錢

外内燒酒此○此藥辛和ニ陳海ス此

右硝子壘ニ内、爐邊ニ置テ浸ス二日。滓ヲ去リ。半匙宛飲液ニ和シ服スル日三次依物伍

薑

シシギベル羅 ゲムベル蘭

試効 胃中ノ粘液及不熟ノ汚液ヲ消化シ惡心嘔氣ヲ鎮メ食ヲ進ム○胃腸虛冷ノ諸症飲食消化シ難ク食進マズ下利。痞氣鬱蓄ノ疝腹痛。胃虛ノ嘔吐ヲ治ス○冒寒痰飲多キ欬嗽或胃中粘液壅滯ヨリ發スル欬嗽胃ニ効アリ○寒粘液質ノ間歇熱等ニ用

テ胃腸ヲ健運シ運行怠慢ノ諸症ヲ治ス○服量末
 ハ半勺ヨリ一勺マデ對症ノ劑ニ加用フ○飲食消
 化シ難ク未熟ノ惡液ヲ生シ或風氣痞滯腹滿等ニ
 是ヲ通用シ温煖健胃ノ一良藥トス極細末トシ一
 勺ヨリ一茶匙マデ飲液ニテ送下ス○飲食消化シ
 難キヨリ發スル諸症ハ加^カ密^シ列^レヲ加^カ泡^シ劑^トシ用^テ
 殊ニ良○此藥ハ熱ヲ起サズ血液運行ヲ增進セズ
 ノ飲食消化ヲ進メ殊ニ過酒ニ因テ發スル胃虛ノ
 諸症ヲ治ス是ヲ以テ又痛風ヲ緩解シ及其毒ノ潛
 伏内攻ヲ防護ス○此藥辛味ニノ刺戟スレ^レモヨク

痔痛ヲ解散ス是諸腸裏面ノ粘滑液ヲ誘起シ肛腸
 焮衝ノ壓迫ヲ緩解スレバナリ○胃腸虛弱ヨリ酸
 敗液ヲ生メ食消化シ難ク痞氣妨悶腹痛等ヲ發ス
 ル者ハ麻^マ僞^グ涅^チ失^レ亞^アニ乾^カ姜^カ加^カ密^シ列^レノ如キ苦味香竄
 藥ヲ加用テ尤良此症老人ニ多シ頑固經久ノ症ハ
 鹽蓬鹽晶ヲ用テ殊効アリ小兒酸敗液ノ諸症アリ
 テ大便閉ヲ兼ルハ右ノ劑ニ大黃ヲ加ベシ○飲食
 消化シ難ク風氣痞悶苦滿或内藏弛弱水腫萎黃病
 下利其他胃腸虛弱ノ諸症ハ左ノ方良驗多クノ雄
 偉ノ健胃劑トス

健胃丁幾劑

乾姜 加密列 各一弓

燒酒 十五度者 一比

右件對硝子壘ニ内浸下六日滓ヲ去リ固封シ貯ヘ三十滴許宛水ニ點服スル下日二三或日常飲酒過度ニシ飲食消化ヲ失ヨリ胃虛ノ諸症及痛風ヲ發シ或老人食消化シ難キ等ハ此劑一匙宛用テ効功逸群トス若食消化セズノ惡心及酸汁ヲ嘔スルハ吐劑ヲ與ヘ吐ノ後此劑ヲ用ベシ大便閉メ腸中鬱滯アル症ハ此劑ニ瀉利鹽ヲ加用テ尤良神經感

動甚キ諸症ヲ兼ル者ハ纈草捲埵兒等ハ泡劑ヲ加用フベシ

益智

アモモムカカダモモムカ

種類是安貝那島名麻刺拔爾

名等ニ産スル一種ノ草ニシテ形狀甚薑ニ似タリ每

年宿根ヨリ葉莖ヲ卷テ生スル下三尺許根赤色ヲ帶塊節様鬚多ク味辛花莖一掌横徑許鱗片ヲ以テ層成シ其鱗間三瓣様ノ小花ヲ開キ實ヲ結テ葡萄萄狀ヲ爲ス此草三種アリ其一ハ殼大ク長一拇指半

横徑。三稜様ノ條理アリ其二ハ穀圓ク形及大榛子ノ如ク三稜様ナリ其三ハ穀小ノ長半拇指横徑許其仁粒亦細小ナリ是ヲ藥用トス又一種「バラデイス・コルント」名クル者アリ即草其仁外面青赭色裏白色。益智ヨリ大ニメ香竄辛辣。胡椒ノ如シ

○榕按ニ其小ナル者ハ益智。縮砂ナリ其他ハ草菓。草豆蔻。白豆蔻ナリ

【試効】穀ヲ連貯ヘ臨時ニ子ヲ取用ベシ否ザレバ精微ノ油氣速ニ耗散ノ効力減ス穀ハ効カナシ亞爾箇兒ニ浸セバ華爾斯出ツ○是亞的兒様ノ精微ノ油ヲ含

ニ効力專ラ此油ニ在リ。香竄揮發温煖衝動ノ強壯ニシ殊ニ健胃驅風ノ良効ヲ奏シ又蒸氣ヲ發シ小便ヲ利シ月經ヲ通ス○胃及腦ノ虚冷粘液壅滯風氣痞脹ヲ治シ飲食ヲ進メ消化ヲ扶ケ惡心嘔氣ヲ消シ疝痛子宮衝逆ヲ解ス○細末ハ五六匁ヨリ一匁マテ服ス或健胃強壯劑ニ加泡劑トシ或燒酒ニ浸シ或煉膏ニ加用フ○細末ヲ雞子黄沙糖ニ加ヘ沸湯ニ攪和シ用テ温煖衝動強壯ニスベキ虚弱ノ諸症ニ殊効ヲ稱ス

【草菓】ハラデイス・コ性効大抵益智ト同ノ辛辣甚

故ニ寒粘液。纖維弛緩。血液運行怠慢ナル症ニ非レ
ハ用ズ 依福叔

龍膽 ゲンテアナ。ミノル。羅ゲレイ子ゲンテアナ。蘭

○按ニ龍膽ハ健質亞那ノ一種小ナル者ニノ莖
葉花實大抵健質亞那ノ如シ。健質亞那ハ莖太サ
拇指ノ如ク葉濶大。車前葉ニ似テ大。或葱管藜蘆
葉ノ如シ花黄色。根長大ニノ太サ拇指ノ如シ龍
膽ハ莖葉根共ニ小ク効力亦劣レリ然レ健質亞
那關ルニ逢バ龍膽ヲ代用スベシ故ニ健質亞那

ノ性功ヲ左ニ舉グ

試効 根健胃ノ要藥トス。刺戟セズ熱ヲ起サズ胃虚
弱ニメ飲食消化シ難キヨリ發スル諸症ニ殊効ヲ
稱ス○胃腸ノ消化ヲ資ル諸液ノ變敗セルヲ回復
ス○惡液ヲ淨刷シ汚滯ヲ疏解シ粘稠ヲ稀釋シ粘
液留飲ヲ驅逐シ小便ヲ利ス○肝脾等内藏ノ壅塞
ヲ疏開シ腐敗ヲ遏止シ萎黃病。粘液腫間歇熱。依剥
昆垚兒。黃疸。痛風。傷冷毒痛及諸蟲病ニ良驗アリ○
服量ニ錢ヲ水六弓ニ浸シ濾シ用フ或末トシ半錢
宛服ス○頑固ノ間歇熱ハ是ヲ幾那ニ加用テ幾那

ノ効ヲ助ケ良効ヲ奏ス○此藥ニ幾那ヲ加用テ殊ニ健胃ノ効ヲ稱ス或左ノ數方皆健胃ノ殊効アリ症ニ隨ヒ擇ミ用ベシ

龍橙健胃飲

健質亞那 三錢 橙皮 一錢

右沸湯一比ニ浸ス一小時。滓ヲ去リ後藥ヲ加フ

橙皮丁幾劑 二錢

右調和シ半盞宛用一日二三次

龍桂健胃丸

健質亞那越幾斯劑 四錢

桂末 健質亞那末 各二錢

右研和シ二匁ヲ一丸トシ五丸ヨリ十丸マデ日用一四次○左ノ方。苦味健胃ノ良劑トス。食消化シ難キ症。殊ニ酸敗液アル症ハ此劑ハ多ニ野艾蒿鹽一匁ヲ溶シ用テ尤良

苦味健胃浸

健質亞那 一錢 橙皮 白肉ヲ去ル 四錢

沸湯 十五匁

右剉ミ浸ス一小時。滓ヲ去リ三匙宛用一日兩三次
○婦人虛弱ヨリ發スル經閉ニ健質亞那。通經ノ一

良藥トス但諸管纖維弛弱血中粘液多ノ經閉シ或
白帶下ヲ兼ル者ハ鐵劑香竈藥ヲ加テ殊効アリ後
方尤良

龍沒通經散

健質亞那 三弓

沒藥 二弓

乾白撒兒末爾扶斯 一弓半

雜腹蘭 二弓

薩毘那油 十六滴

右調和シ分テ二十服トシ日用丁四服或其餘ニ至

龍越通經丸

健質亞那越幾斯劑

越謨安沒尼亞幾

石鹼 勿搦奈亞者 各二弓

右研和シ三氏ヲ一丸トシ五丸宛用ル丁日四次

健質亞那越幾斯劑 同丁幾劑 共ニ健質亞那試効ノ

諸病ニ良驗アリ 製法主治名ニ出ツ

薄荷 メンタラ 羅 ミンテ蘭

○按ニ此草和蘭ニ藥用トスル者二種アリ一ヲ
コロイセミンテト名ク是薄荷ノ一種ニ和産
未詳ナラズ薄荷ニ比スレバ氣味性功緩ナリ一
ヲ「ペプルミンテ」ト名ク此薄荷ナリ「依」云「コロイ

セムンテノ効力薄荷ト同シ但薄荷ハ性功殊ニ
 悍烈ナリ故ニ是ニ堪ザル症ハ「コロイセムンテ」
 ヲ用ベシ「福」云二種共ニ香竈ニ「亞的兒樣」ノ油
 ヲ含メリ殊ニ薄荷ハ龍腦樣ノ氣ヲ帶ビ性功悍
 シ又云二種ノ蒸餾精及油効力同シ但薄荷ハ熱
 性多シト然バ二種効力大抵同様ニ「強弱」アル
 ノミ故ニ薄荷ノ刺戟ニ堪ザル症ハ服量ヲ斟酌
 ノ用ベシ

〔試効〕竈透温煖衝動シ健胃驅風ノ良藥トス○風氣
 痞滯ヲ驅散シ胃口ヲ開キ食ヲ進ム○此藥ハ香竈

質ハ腹部諸藏ノ痙攣ノ感觸ヲ消散ノ腹痛等ヲ治
 ス○痞氣鬱蓄或寒粘液或酸敗液或痙攣ノ運動ヨ
 リ發スル胃痛心痛 惡心嘈雜嘔吐頭痛眩暈等ヲ治
 ス但胃腸滯積アル者ハ先吐劑或下劑ヲ與ベシ或
 其症ニ隨ヒ此末ニ「幾那額草」等ノ末ヲ加テ健胃ノ
 殊効アリ或泡劑トシ用フ痙攣ノ運動ヨリ發スル
 諸症ハ薄荷昆コシセル設爾セ弗フ尤モ良○右ノ諸症暫ク留連ノ
 胃甚ダ感動シ易キ者ハ此藥ノ服量些少ニ非レバ
 其刺戟ニ堪ズ疼痛ヲ増劇ス○胃中ニ粘稠ノ汚
 液アルヨリ發スル欬嗽嗽 喘息ヲ寛解ス○蠅蟲ヲ

驅逐ス小兒虛人ニ多ク用フ○服量細末ハ五匁ヨ
リ十五匁マデ用フ浸劑泡劑ハ此葉四錢ニ水八匁
ヲ加製ス○左ノ方胃ヲ健運シ風氣ヲ驅リ胃痛ヲ
治シ又寒粘液質ノ經閉ニ偉効アリ殊ニ精力虛乏
血液虧損スル經閉ニ用テ血液ヲ補充シ精力ヲ回
復ノ治ス但シ其虛損故ニ復スレハ仍經閉スル者ハ
此劑一服ニ薩毘那油一滴宛加ベシ

薄荷通經散

薄荷 三錢

攝絲施那

山柰

白桂 各一錢

鐵屑 極細末 二錢

右散劑トシ分テ二十四服トシ一時毎ニ一服宛用

薄荷水

健胃驅風ノ良藥トス。虛弱ヨリ起ル痙攣ノ

運動及胃痛ヲ解散シ或峻攻ノ劑ヲ用ルヨリ發ス
ル劇キ嘔吐下利ヲ治ス其症ニ隨ヒ阿芙蓉ヲ加テ
尤良○神經熱ノ虛憊甚シカラザル症ハ薄荷水ニ
甘消石精或亞的兒ヲ加ヘ用テ痙攣運動ヲ鎮メ胃
ノ諸症ヲ治スルニ尤良○此露水ヲ貯レバ氣味脱
シ易シ故ニ時々其新葉ヲ加テ再ビ蒸餾シ用ベシ
其他薄荷水ノ功
用並製法(名)ニ出

薄荷油

健胃温煖驅風ノ効ヲ以テ胃痛等ヲ治シ又

寒粘液質ノ經閉ニ殊効アリ假令ハ後方ノ如シ

荷桂健胃散

薄荷油 二十滴 桂末 一錢 沙糖 二勺

右研和ノ硝子壘ニ收メ貯ヘ時々一卵匙宛服ス寒粘液質ノ頑固沈滯ノ諸症ハ右ノ如キ劑ヲ長服スレバ其強壯健胃ノ効力ニ由テ熱ヲ起シ汗ヲ發シ小便ヲ利シ經閉ヲ通メ治ス○胃中粘液鬱滯ノ感動少キ症ハ此油ヲ沙糖ニ研和シ用テ良功多シ然レ胃ノ感觸甚キ症ハ刺戟ノ痙攣ノ運動ヲ起シ胃痛等ヲ發スル故ニ戒慎ヲ加與ベシ○凡虛憊甚キ

症殊ニ神經熱腐敗熱ノ病末其毒漸ク解メ大ニ虛

衰スル症ハ此油ヲ用テ甚ダ効アリ此油製法主

薄荷丁幾劑此劑或薄荷越仙扶亞或薄荷精ト名ツク

製法 薄荷油 二滴 燒酒 銳烈者 一勺

右攪和ス是ニ沙糖少許ヲ加レバヨク水ト混和ス故ニ三十滴許ヲ水十勺ヨリ二十勺マデニ加レバ芳美ノ薄荷水トナリ尋常ノ薄荷水ニ比スレバ胃ヲ刺戟セズ服シ易シ試効痞氣腹脹胃腸絞痛其他胸腹痙攣ノ諸症ヲ治ス又下劑ニ加テ嘔スベキ不佳ノ氣味ヲ消シ其刺戟ノ發スル腹痛痙攣急ヲ解ス

此劑ニ沙糖ヲ適宜ニ加、與ヘ或、水ニ點服ノ良
薄荷精 **同昆設爾弗** **同舍利別** 皆強壯健胃驅風ノ効
 ヲ稱シ前説ノ諸病ニ用フ製法主治名ニ出ツ ○薄荷ハ能、婦
 人ノ乳汁ヲ消ス故ニ乳房ニ乳汁凝固ノ結腫シ或、
 焮腫スルニ是ヲ服シ或、其露水ヲ服シ或、葉ヲ外敷
 ノ消散シ膿潰セザラシム又乳婦是ヲ内服外敷ス
 レバ乳汁消スル故ニ小兒ノ乳ヲ離スニ尤モ良。外敷
 ハ此葉ヲ沸湯ニ泡出シ或、水ニ浸ノ蒸漏シ或、**琶布**
 トシ貼ス此ハ水或、葡萄酒ニ煮テ糊ノ如クシ或、小
 麥粉ヲ加、煮テ製スルナリ **叔** **叔** **依** **福** **伍**

葵

葵マルハ羅マルハ蘭ハ

○按ニ西洋ニ過爾託亞ト名、クル草アリ和産未
 詳ナラス **依** **福**云葵ノ性功過爾託亞ト同ジト然
 バ過爾託亞ア關ルニ逢バ葵ヲ代用スベシ過爾託
 亞ノ主治名ニ載スト雖モ今葵ヲ舉ル故ニ再、其
 試効ヲ左ニ舉グ是、葵類ニ比スレバ粘質多ク緩
 和ノ効勝レル故ニ西洋ニ多ク用フ葵類産地ニ
 隨テ肥瘦及粘質ニ多少アリ宜、粘汁多キヲ擇ミ
 用、ベシ白蜀葵根殊ニ粘質多シ花葉子亦効アリ

○過爾託亞ハ圓莖叢生三四尺ノ者アリ中虛毛茸アリ葉錢葵ニ比スレバ長ク末尖リ缺裂及鋸齒アリテ厚ク柔ニノ粘リ毛茸多ク灰白色花五出深叉淡白或象牙色萼厚ク毛多シ實葵實ノ如シ根按指大ニノ長ク數桮ヲ分ツ裏白色粘汁多シ其他總テ葵類ノ如シ水邊濕地ヲ好ム四五月花開キ秋ニ至ル一種花大ク重瓣ニノ蜀葵花或玫瑰花ノ如キ者アリ

試効花葉根共ニ藥用トス殊ニ多ク根ヲ用フ皆粘滑液ヲ含テ甚ダ緩和シ攀急ヲ縱弛シ疼痛ヲ止メ

酷厲毒ヲ甘解シ堅硬ヲ軟化ス故ニ粘滑液ノ脫除ノ乾澁スル諸症及血液ノ稀薄酷厲ニノ刺戟疼痛スル諸患ニ的當ス傷冷毒痛冒寒ノ諸症欬嗽聲嘎咽喉刺痛肺嗽衝胸脇嗽衝其他内外諸嗽衝ヲ緩和ノ解散ス○胃腸ノ攀急痛ヲ緩解スル故ニ疝痛下利赤痢等ノ酷厲毒ノ侵刺スル諸病ニ殊効アリ然レ初發ハ下劑ニ緩和驅風ノ藥ヲ加用テ其鬱蓄セ_レル病毒ヲ淨掃メ後是ヲ用ベシ○淋疾陰莖_ノ痲痛_ノ急小便_ノ焚_カ如ク或淋瀝不利等凡腎膀胱尿道ニ酷厲毒著テ侵刺シ其滑液剝脫メ_レ嗽腫劇痛ニ堪ス或

石淋痛ヲ患ル者ハ此根及亞麻子等一ヲ水十六
弓ニ煮減ノ十弓トシ用テ其劇症ヲ甘解ス或此葉
及花モ煎劑泡劑トシ服メ効アリ○芫菁ヲ過用メ
小便淋瀝頻數ナル症ハ此煎劑ヲ多服メ治ス或新
阿利襪油或扁桃油一○下劑ニ斯ノ如キ緩和ノ藥
ニ匙宛服メ速効アリ○加用レバ擗急ヲ緩弛メ腹痛ヲ發セズ能ク大便ヲ
滑利ス○凡酷厲毒肺ヲ刺戟メ發スル欬嗽肺焮衝
胸脇痛小便焮痛淋疾痛内部焮衝痙攣小便閉等ニ
後方驗多シ

過爾託亞緩和煎

葵根 剉 三弓 乾葡萄 搗碎 一弓

右水三斤ヲ以テ煮減メ二斤トシ靜定一時ニノ滓
ヲ去リ一椀宛飲服スルヲ日三四次○口中咽喉ノ
諸症ハ此根若ハ花葉ヲ水煎メ含漱劑トシ焮腫疼
痛ハ蒸湯劑或琶布トシ外敷メ疼ヲ緩解シ腫瘍ヲ
膿熟ス○瀉下ノ吉利詞參兒ニ加ク軟化滋潤メ能ク通
利ス其他試効方劑名過爾託亞
亞ノ條ニ舉グ併考ベシ

葵根舍利別 右ノ諸病ヲ治スル常用ノ緩和劑トス
製法主治名過爾託亞舍利別
ト同シ○叔過爾託亞舍利別

麗春花

「ヒナゲシ」和名
「パパーヘルルアス」又
「エルラチキム」羅
「ガブプロス」蘭

〔試効〕花ヲ藥用トス。微阿芙蓉ノ氣ヲ帶タル粘液ヲ含ニ是ニ些少ノ催睡麻痺ノ効アリ是ヲ以テ酷厲液ヲ甘和シ疼痛ヲ止メ攣急ヲ弛メ蒸氣及微汗ヲ發ス故ニ泡劑トシ用テ冒寒傷冷熱ノ酷厲液ヲ緩和ノ其諸症ヲ解シ侵刺ノ稀液ヲ化メ稠痰ト爲シ欬嗽喘急胸脇痛等咽喉胸中ノ諸症ヲ治ス然レハ衝性ノ諸病ニハ的當セズ焮熱ノ劇勢退キ其毒蒸氣及汗ヨリ排泄スル症ニ効アリ○緩解和胸ノ藥草ニ加テ泡劑トシ用テ鎮痙止痛發汗ノ良効ヲ奏

シ又吐血及月經過多ヲ止ム

麗春花舍利別

製法主治
名ニ出ツ緩和鎮痛催睡ノ良劑トス

○此草ノ球モ亦乳様ノ汁アルト阿芙蓉ノ如シ此球四弓ヲ取り水ヲ以テ煎熬スレバ固キ越幾斯劑四錢トナル此劑痛ヲ鎮メ睡ヲシメ欬嗽ヲ止ム但阿芙蓉ニ比スレバ華爾斯質少クメ効力緩弱ナル故ニ六分ヨリ十八分マデ用ヒ或半錢マデ用フ或痼ニ用テ發作ヲ輕クシ子宮癌ニ用テ劇痛ヲ止ルニ良効ヲ稱ス

依伍
叔伍

亞麻子

リニムサチヒム羅
○藥舖ニ胡麻仁ト呼ブ
「インサード」蘭

○榕按ニ亞麻子舶來ノ品。藥舖ニ多シ。謬テ「ゴマ」ニト呼ブ。西洋ニ此種類ヲ總テ「リノ」ト謂フ。是明人ノ音譯スル所ナリ。此類二十種アリ。舶來ノ者ハ其第一種ノ種子ナルベシ。和産ニ「マツバ」ニンジント云草アリ。是「リノ」ノ第六種。細葉ノ者ナリ。下總。小金原等。向陽ノ曠野ニ自然生アリ。花戸ニ盆種トス。此種子舶來ノ者ニ比スレバ小ナレ。色澤氣味毫モ舶來ノ品ト異ナラズ。多ク是ヲ培栽メ其子ヲ採用レバ舶來ノ品闕ブアルモ

猶藥用ニ給スベシ

試効 此子。粘液及油ヲ含ム。甚ダ多クノ尤。緩和。軟化止痛ノ効ヲ稱ス。○酷厲毒ヲ包攝メ。侵刺セザラシメ。攣急痛ヲ緩弛ス。○乾欬喘急。肺嗽衝。胸脇痛。疝痛。淋疾。嗽痛。石淋痛等ヲ緩解ス。○此子四錢ヲ取テ。剉。沸湯二匕半ヲ加。泡劑トシ服ス。○肺嗽衝。欬嗽。麻疹。胃嗽衝。腎痛。小便不利等ニ後方良驗アリ

亞麻甘草飲

亞麻子 剉 一匁
甘草 剉 二錢

右沸湯三十二匁ヲ加。半時毎ニ攪セ浸ス。三時ニ

ノ上清ヲ取り飲料トス○咽喉口中焮痛或、鶯口瘡等ニテ口中焮腫潰爛剥脫ノ疼ニ堪ズ熱ノ乾燥スル者ハ左ノ漱劑ヲ施メ焮痛ヲ甘和清解シ膠涎ヲ稀釋シ治ス

亞麻漱方

亞麻子 剉 四錢

白蜜

一弓半 一方

右亞麻子ニ水一坵半ヲ加、煮テ舍利別ノ稠トシ漚テ滓ヲ去リ蜜ヲ攪和シ一匙宛口中ニ含シ徐々ニ漱キ日數施メ全愈ニ至ル○痔疾ノ重墜努責劇キ症ニ亞麻子煎劑ヲ吉利詞爹兒トシ施メ其効亞麻

油ノ如ク良効アリ○外敷メ腫瘍及、硬腫ヲ軟化膿熟シ劇痛ヲ緩解ス凡、瘡瘍ノ焮腫減シ化膿セントスル片ハ是ヲ貼メ良膿ヲ排泄シ愈ス一諸名稱アル軟膏ニ勝レリ即、亞麻子ヲ搗碎キ水ヲ加、煮テ琶布トシ或、末トシ水ヲ加、泥ト爲シ温、貼シ冷レバ更換ス或、搗碎キ一弓ヲ取水六弓ニ煮テ蒸漏劑トス

亞麻油製法扁桃油名ト同内服ニハ甘扁桃油阿

新製亞麻油ハ陳久ノ扁桃油ニ勝レリ内服ノ酷厲毒ヲ甘解シ緩和止痛ノ殊効アリ○痰ヲ豁ノ咯キ易カラシメ勞效等ヲ緩解ス○肺管ニ結石等凡テ

侵刺ノ物著テ發スル效嗽吐血等ニ用テ効多シ○
 效嗽胸脇痛等ニハ沙糖ニ研和シ用テ良○胸脇痛
 ノ患者纖維諸管大ニ強硬牽張シ刺痛劇ク乾效ニ
 堪ガル症ハ先多ク刺絡ヲ施シ此油ヲ内服ノヨク
 緩解ス但阿芙蓉劑ヲ兼用ノ其劇痛ヲ抑制ノ良○
 吐血赤痢結石腎痛等凡酷厲毒ノ刺戟スル症ヲ治
 ス○輸尿管等ニ結石凝滯ノ發スル疝痛ニ用テ結
 石ヲ滑利導泄ノ治ス○腸痛疝腹痛ニ此油一二ヲ
 ヲ内服シ且頻々ニ患部ニ擦リ臥蓐ニ温覆ノ極テ
 驗アリ或此油ニ雞子黃ヲ研和シ吉利詞爹兒トシ

施スモ良○大便閉ニ峻下劑ヲ用テ効ナキ症ハ此
 油ヲ内服シ燥屎ヲ軟化メ滑利導泄ス或此劑ニ雞
 子黃ヲ加研和メ施スモ良○熱病ノ咽喉口舌乾燥
 スルニ此油ニ龍腦少許ヲ研和シ舌ニ塗テ滋潤シ
 口熱ヲ解ス○下利劇ク荏苒トメ休ズ殊重墜努責
 ヲ兼子或痢疾努責甚キ症ハ此油ト乳汁ニ阿芙蓉
 或阿芙蓉液少許ヲ加吉利詞爹兒トシ施メ捷効ア
 リ○塗藥トメ痛ヲ止メ腫ヲ消ス傷冷毒ノ焮腫痛
 ヲ消散スルニ此油ニ羯布羅ヲ適宜ニ研合シ如密
 列等消散ノ藥草ニ加擦藥トシ偉効アリ又熱壞疽

ヲ防止スルニ良○火傷ニ此油ヲ雞子黄ニ研和シ
患處ニ塗テ治ス或左ノ方ヲ施メ偉効アリ

火傷擦方

亞麻油

石灰水

各四勺

舍電阿芙蓉液

名 四錢

右調和シ棉撒絲或布片ニ浸シ貼メ數更換ス

依福
伍利

底叔
斯

蓖麻油

カレウム・リシニウム又バルマ・キリスチ又「パ
ルマ・リキイダ」羅「ワンドルボム・オリイ」蘭

製法 扁桃油ト同シ名 但此油煮テ取ル者ハ搾油ニ

比スレバ澁敗セズ其法蓖麻子ノ皮ヲ去リ皮ノ性
酷烈ニ

毒アリノ瀉下ノ石臼ニ内搗碎キ磁鍋ニ内適宜ニ水ヲ加

煮レバ其油分テ上面ニ浮ミ聚ル是ヲ匙ニテ抄取

悉契シカガ瓦刺斯ラ名ニテ其水ヲ分去リ貯フ此子十四勺

ヲ以テ油三勺出ツ此油嚴寒ニモ凝固セズ但時日

ヲ經レバ稠厚ニメ蜜ノ如シ然レ久キヲ經レバ澁敗

メ酷厲トナリ味侵蝕ス是ヲ服スレバ大害アリ宜

ク新製ノ者ヲ擇ミ用ベシ

試効 蓖麻子ハ性酷烈ニメ劇ク瀉下ス然レ其油ハ
性甘和ニメ少シモ瀉下ノ効ナク清白澄徹メ稍粘リ

香臭ナク味淡滑ナリ。故ニ内服ノ大便ヲ滑利シ燥屎ヲ軟化ス是ヲ以テ腸大ニ孿急牽縮ノ劇痛ニ堪ザル症。大便窒塞ノ嘔吐ヲ兼ル症即吐糞病或膽液ノ結石。腎痛等ノ頑固ノ大便閉。諸下劑ノ効ナキ症ニ此油ヲ内服スレバ其孿急速ニ緩弛メ大便潤利スルヲ是ヨリ捷効アルハナシ。服量四錢ヨリ一弓許密服シ小兒ハ一二錢宛用。數服ノ通利スルニ至ベシ。○此油ニ雞卵或亞刺比亞護謨漿ヲ研和メ乳劑トシ用ルモ良。○孿急ヨリ發スル右腹痛大便閉及痔疾ニ是ヲ用テ大便ヲ通スル良藥トス。此油一弓

若ハ一弓半ニ薄荷水少許ヲ加レハ殊ニ服シ易シ或此油一弓半ニ雞子黃三錢ヲ研和シ是ニ薄荷水一弓。沙糖少許ヲ加乳劑ト爲シ用ルモ良。○臨産ノ婦人油質鎮痛ノ劑ヲ用テ孿急ヲ緩解スルバ分娩ノ陣痛ヲ進テ催生シ産後腹痛ヲ休。即後方ノ如シ

鯊油鎮痙飲

- 默栗薩水名 三弓
- 蓖麻油 一弓
- 白石鯊 一錢半
- 過爾託亞舍利別 四錢
- 雞子黃 一個
- 阿芙蓉 八瓦
- 右調和シ一匙宛服ス福華依

大麻子 アサノ之和名 ヘンニツプ羅 カンナビス蘭
 [試効] 滋潤軟化ノ油氣ヲ含テ酷厲液ヲ甘和シ疼ヲ
 止メ擧急ヲ弛メ枯燥ヲ滋潤シ澁滯ヲ滑利ス○冒
 寒傷冷毒ノ效嗽胸脇痛等ヲ和解ス○乳劑トシ用
 ヒテ緩和滋養ノ効ヲ稱ス乳劑製法名扁 ○此油製法
 亞麻油キリス 吉利詞テイル トシ施メ大便秘結ヲ滑利シ或
 直腸尿道及腫瘍焮痛等ニ注輸ノ其腫痛ヲ緩
 解ス叔物

新訂增補和蘭藥鏡卷三終

和蘭翻譯醫書窮理書發行目錄

和蘭醫範提綱 棟齋幸甫先生著 全三冊 理學 植學啓原 中山博庵先生著 全三冊

同 內象銅版圖 同上 全一帖 舍密開宗 同上 每篇三冊完

增補和蘭藥鏡 同上 全一冊 醫療正始 中山博庵先生著 每篇三冊完

遠西醫方名物考 同上 全五冊 泰西名醫圖景講 藤川其作先生著 全八冊

同 補遺 同上 全九冊 要術知新 八雲傳先生著 全三冊

瘍醫新書 吉澤森光先生著 全四冊 醫方例集 深澤足立先生著 每篇三冊完

蘭學階梯 同上 全三冊 同方劑篇 同上 全三冊

蘭學佩觿 同上 全一帖 西音發微 大橋實庵先生著 全三冊

幻幻精義 素直齋先生著 每篇三冊完 病學通論 新嘉坡方名醫著 初篇三冊

濟生三方 杉田成翁先生著 全四冊 青藜閣 江戶漢草堂先生著 須原屋伊八

