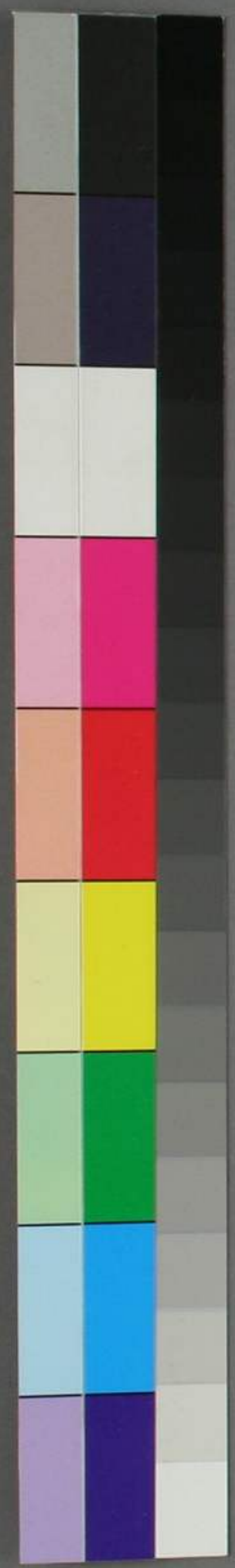


内科秘録

九

急鼓脹  
大便閉  
虫病  
水氣

信武  
777  
9



信  
777  
卷

內科秘錄卷之九

目錄

急鼓脹

大便閉

蟲病

水氣

內科秘錄

卷九

目錄

印華齋藏



ノ例ニ倣テ之ヲ急鼓脹ト稱ス

此病諸證寒疝ニ似タレ凡寒疝ハ死スルヲ無シ此證ハ輕重共ニ必死ノ者ナレハ其因自ラ殊ナリ多クハ食傷シテ僅ニ宿食ヲ吐キ或ハ微利シテ後ニ發ス或ハ漁樵及耕夫田野山澤ニ入テ風雪ヲ侵シ雨露ニ中リ或ハ夏秋ノ間夜中露卧シ冷氣ニ中リテ發スルヲ有リ初發ハ心腹卒痛或ハ腰髀急痛シテ切ラル、カ如ク折ラル、カ如ク飲食少許ヲ吐キ或ハ微利シ或ハ下血スルモ有リ便心愈急ニシテ數圍ニ上レ凡大便一點モ通セス心腹卒ニ膨脹シ

テ大鼓ノ如クニナリ本人モ快吐下ヲ得シヲ欲シ醫者モ急卒ノヲ故常ノ食傷ノ見込ニテ大小承氣湯紫圓備急圓ノ類ヲ投スルニ忽チ吐テ納マラス腹滿愈加フルユエ止ヲ得ス再三下劑ヲ投スルニ却テ煩悶スルノミニテ寸効ヲ奏セス腹皮緊張シテ手觸近ツクヘカラス或ハ幾處モ隴起シテ凹凸ヲ作シ大建中湯ノ條ニ所謂皮起出見有頭足上下ト云フハ卽是ナリ煩躁シテ或ハ起或ハ伏シ須臾モ安眠スルヲ得ス微熱アリテ脈ハ沉數ニナリ口舌乾燥シ或ハ黑苔黃苔ニナルモアリ煩渴

シテ水漿ヲ引ケ氏乍チ吐テ納マラス愈吐テ愈渴  
 シ食ハ微モ思ハス藥汁モ納リカヌル者ナリ腹鳴  
 スルヲ腸癰ニ同ク其聲瀝瀝トシテ瀝瀝水ヲ傾ルカ  
 如ク或ハ廻轉シ或ハ升降シ數走注シテ止マズ醫  
 誤テ腸癰ト為スヲ有リニ三日ニシテ卒ニ疲勞シ  
 呃逆自汗四肢厥逆等ノ證竝起テ死ス較緩證ニシ  
 テ延テ十餘日ニ至ル者ハ必ラス下利出テテ死ス  
 ルナリ

愚按スルニ此證腸及腸間膜ノ焮腫拘急スルナルヘ  
 シ腰腹痛ハ即チ其候ナリ腸間膜拘急スルハ總

腸ノ膨脹スルハ必定ナリ指鼓ノ緒ヲ緊束シテ鼓  
 面ノ急張スルニ同シ此理ヲ領解スレハ腹鳴便秘  
 等ノ理ヲ辨知スルニ足レリ腸膨脹スルハ風氣  
 腸中ニ充滿ス即チ氣脹ナリ外候ニテハ堅牢ニシ  
 テ實滿ノヤウニ見ユレ氏中ハ空虚ニシテ穢物ノ  
 滯積スルニ非ス手ニテ輕ク腹上ヲ打クハポシ逆トシ  
 テ聲ヲ生シ其虚脹ヲ知ルニ足レリ誤テ之ヲ下セ  
 ハ愈下シテ愈脹滿シ却テ命期ヲ促スナリ諸病ノ  
 腹滿ハ若シ死スルハ腹滿モ亦從テ減スレ氏此  
 ノ腹滿ハ死シテモ故ノ如クニシテ消セサルハ亦

腸間膜 緊急ニ係ル

誰ノ見込ニモ一旦ハ下劑ヲ投シタキ様ニ見ユル者  
 ナレトモ何程峻下ノ劑ヲ與フルモ忽チ吐シテ決シ  
 テ下ル<sub>レ</sub>無シ強テ下劑ヲ用フレハ糞汁ヲ吐ス<sub>レ</sub>  
 有リ下劑ハ嚴禁スヘシ治法ハ解急通氣ノニツナ  
 リ解急ニハ大小建中湯解急蜀椒湯千金當歸湯ヲ  
 撰用スヘシ通氣ハ三和散烏苓通氣湯分心氣飲及  
 ヒ橙皮油ヲ撰用スヘシ嘔吐甚シキ者ハ半夏瀉心  
 湯小半夏加茯苓湯五苓散ノ類ヲ撰用ス大便心ノ  
 甚シキ者ハ肛門マテモ急脹シ指ヲ入レテ穀道中

ヲ檢スルニ同シク急脹シテ狭窄ナリ灌腸法モ一  
 手段ナレハ藥汁ヲ縱意ニ灌入スルヲ善トス又天  
 樞及ヒ八膠ノ灸ヲ試ムヘシ予此證ヲ療スル<sub>レ</sub>頗  
 ル多シト雖氏遂ニ回春ノ効ヲ得ス近來ノ工夫ニ  
 テ先ツ阿芙蓉液ヲ與フル<sub>レ</sub>三十五滴ニシテ急ヲ  
 救ヒ後ニ忽弗滿<sub>私</sub>ヲ用フル<sub>レ</sub>朝二十滴午後二十  
 滴夜二十滴都合六十滴主劑ハ厚朴生薑半夏甘草  
 人參湯ヲ與ヘテ全快シタル者三人アリ其外全治  
 セサル者モ一旦急ヲ救ヒ八九日或ハ十四五日モ  
 生キ延タル者少ナカラス

急鼓脹應用方

分心氣飲和劑治一切氣不和或事不隨意使抑鬱之氣留滯不散停於胸膈為諸證

大腹皮 芍藥 木通 半夏 茯苓 桑白

甘草 橘皮 青皮 羌活各一兩 紫蘓四兩

右十一味薑棗煎服

大建中湯 小建中湯 半夏瀉心湯 五苓散

小半夏加茯苓湯 厚朴生薑半夏甘草人參湯

解急蜀椒湯 千金當歸湯 三和散 烏苓通氣湯

阿芙蓉液 忽弗滿私 橙皮油 灌腸法

灸熯

天樞俠臍兩傍各二寸

八膠上窮次窮中窮下窮此四穴約謂八膠自第十

頭八椎至第二十一椎兩傍有空摸索之纔容指





リ心腹滿痛ヲ發シ大患ニナルコト有り  
 眼ヲ患フル者大黃芒消等ノ劑ヲ連服シ藥氣腹ニ慣  
 テ常ノ分量ニテハ應セス日ニ分量ヲ加ヘテ用フ  
 ルキハ自ラ脾胃ノ衰弱スル者ナリ驚テ下劑ヲ止  
 ムレハ便秘シテ上衝シ難溢スルコトアリ此證ヘ強  
 テ下劑ヲ投スルキハ遂ニ命期ヲ促スコト有り假令  
 幾日通セサルモ下劑ヲ與フヘカラス參連白虎湯  
 ヲ與ヘ鯨鮫ニ綿ヲ卷キ太サ烟管ノ如ク長サ三寸  
 許ニ製シ中黃ヲ塗リ其儘肛門ヘ挿入シ綿ヲ留メ  
 鯨鮫ヲ拔去ルヘシ如此スルコト數十日ニ至ルキハ

大便自ラ通シテ常ノ如クニナル者ナリ

傷寒論ニ燥屎五六枚ト筭タル通り燥屎ハ團子五ツ  
 六ツモ積タルヤウニ必ス左ノ臍傍ニアルモノナ  
 リ又燥屎在胃中ト云ヒタル文ヲ西學者流内景ノ  
 理ヲ推シ胃ハ燥屎ノアル處ニ非スト辨駁スルハ  
 却テ誤リナリ仲景ノ内臟ヲ説クハ其名目ヲ假リ  
 テ其部位ヲ言フニ過キス猶六經ノ目ヲ借リテ表  
 裡ヲ言フニ同シ胃中ト云フハ燥屎ノアル處ト云  
 フ位ノコトニテ西學者流ノ所謂胃ヲ指斥ニ非ス熱  
 入血室ト云ヒ冷結在膀胱ト云フノ類モ皆同シ按

スルニ燥屎在胃中ト云フ所ニ妙音アリ一兒誤テ  
 鑷ニテ腹ヲ刺シ腸盡ク創口ヨリ出タリ熟視スル  
 ニ大便ノ充實シタル所アリ預メ注目シテ腸ヲ納  
 ルニ大便ノ充實シタル腸ハ遂ニ心下ニ歸セリ心  
 下ハ大便ノ在ル所ナルヲ知ル後數人屍ヲ解剖  
 シテ大小腸ノ位置ヲ視ルニ大便ノ有ル腸ハ横ニ  
 胃ノ臍ノ下ニ在リ大柴胡湯等ヲ與ヘ下シテ心下  
 ノ透ルヲ理ナリ胃ハ水穀ノ府ニシテ燥屎在胃中  
 ト云フハ由ル所ナシト云フ可カラス又蜜煎導ノ  
 條ニ猪膽汁ヲ導劑ニ用ヒ宿食惡物ニ甚効アリト

云ヒタルニ意味ノアルヲナルヘシ導劑ハ膽汁ニ  
 限ラスヲナレト西説ヲ聞クニ膽汁ハ飲食ヲ消化  
 スルモノナリト云フ然レハ猪膽汁モ宿食惡物ヲ  
 解シ又燥屎ヲモ制スルノ能アル故導劑ニ用ヒタ  
 ルナルヘシ仲景ノ書ハ實驗ヨリ出タルモノユエ  
 西説ニ符合スルヲ有リ妙ト謂フヘシ燥屎ノ害ヲ  
 ナスヲ少カラス就中前濱村ノ一婦大便閉ヲ患フ  
 ルヲ數十日ニシテ腹滿撮痛少シモ觸レ近ツク  
 能ハス舌上黒苔ニナリテ乾燥シ或ハ謔語モアリ  
 日夜煩躁シテ眠ルヲ得ス殆ト死地ニ墜タルニ

似タリ先醫皆腸癰トナシテ大黃牡丹皮湯等ヲ與  
フ熟案スルニ左ノ臍膀ニ燥屎ノ候アリ因テ灌腸  
法ヲ施スニ燥屎ノ出ル一升許ニシテ後諸證隨  
テ退キ數日ニシテ病全ク愈ユ

不大便ニ一種ノ奇證有リ大便一二月ヲ隔テ、一行  
或ハ半年一年ヲ隔テ、一行ヲ常ト為シテ數年ニ  
至レ氏腹滿腹痛等ノ證ナク飲食モ常ノ如クニシ  
テ何ノ苦ハ所無キ者アリ此事漢土ノ醫籍ニハ見  
ヘスヤウニ覺ユ本邦名古屋玄醫ノ丹水子香川太  
仲ノ行餘醫言ニ初テ此證ヲ載ス治法ハ下劑ニ宜

カラス白虎湯ヲ與ヘ牛酪ヲ兼用スヘシ太仲ハ之  
ヲ癰證ニ屬セリ愚案スルニ此證腸胃旺盛ニシテ  
飲食盡ク消化シ糟粕モ亦寡クナリテ大便セサル  
ナリ因テ清熱ノ劑ヲ服スルキハ腸胃自ラ鎮靜ニ  
ナリテ大便平生ニ復スルナリ

治法ハ病因ニ從テ異同アレハ麻子仁丸調胃承氣湯  
蘆薈丸等ヲ撰用スヘシ又蜜煎導灌腸法ヲ兼施ス  
ヘシ

大便閉應用方

蘆薈丸 家試

蘆薈 適宜

右一味研末糊丸服四五分

白虎湯 麻子仁丸 調胃承氣湯

蜜煎導 灌腸法

蟲病

蟲ハ人身中ニ生スル所ノ蟲ニシテ虵蟲寸白蟲螻蟲  
 ノ三種ヲ古ヨリ三蟲ト稱シ和漢及ヒ和蘭氏ニ説  
 キ人人ノ常ニ知ル所ナリ虵蟲ハ最モ多ク螻蟲ハ  
 之レニ次キ寸白蟲ハ希有ナリ病源候論ニ九蟲ヲ  
 辨シ千金方ニ五臟ノ蟲ヲ説キ十藥神書ニ勞瘵ノ  
 蟲ヲ載スルニ至ツテハ半ハ妄誕ニシテ實驗ノ事  
 ニ非ス盡ク信用スヘカラスト雖ヒ和蘭ノ醫書ニ  
 モ人身内外ニ十二種ノ蟲アルヲ論シテ有レハ  
 又三蟲ノ外ニ異蟲ヲ下スヲ無シト謂フヘカラス

予モ亦數種ノ蟲ヲ聞見セリ一婦人腹痛スルヲ數月ニシテ蟲大便ヨリ下ルヲ五六箇其形ヲ蠅ノ如ク色黒ク長サ四分許幅三分程ニシテ翅足ヲ備ヘ猶活スルモノアリ府下向街ノ一男子左眼ノ内皆數痒痛シテ一蟲ヲ出ス形ヲ麵條魚ノ如ク色白ク長サ二寸許リ目口ハ無シト雖氏首尾ヲ備ヘリ五町田村一男子眼窠ヨリ出ル所ノ蟲向街一男子ヨリ出ツル所ノ蟲ニ略同フシテ長サ七寸許リ一婦人腹痛スルヲ數月ニシテ一蟲陰門ヨリ出ツ色白ク幅二分長サ三寸許リ扁平ニシテ尾ハ尖長ナ

リ蟲出テ腹痛乍止メリ小川村某ノ女温温トシテ惡心スルヲ數十日ノ後蟲ヲ吐キタルヲアリ一次ニ一箇或ハ二箇數回ニ吐キタル蟲約スルニ十箇其形幅一分長サ一寸許リ背栗色ニテ腹白シ馬陸ノ如クニシテ脚ナキヲ異ナリトスルノミ尤モ奇證ト云フハ文政戊子六月常陸土浦田町ノ一婦年二十五歳ニシテ奇病ヲ患フ其證嘔吐甚シク殆飲食ヲ絶テ僅ニ膠飴葛粉湯味噌酒ノ類ヲ少少宛飲ムヲ十餘日ニシテ右脇肋下ニ痛ミヲ發シ又咽喉へ走痛スルヲ覺フ一朝味噌酒ヲ温服スルニ

乍チ一蟲ヲ吐ス大サ蠶豆ノ如ク色黒クシテ斑文アリ大腹ニシテ六足ヲ備ヘ宛モ蜘蛛ニ似タリ只軟脆ナルヲ異ナリトスルノミ姑ク之ヲ捕ルニ活スル一二日許ニシテ死セリ其人蟲ヲ吐スルノ後嘔吐頓ニ止ミ胸脇快爽ニナリ飲食大ニ進ノリ後數日ニシテ又飲食ヲ吐ク前日ノ如ク脇痛再發ス依テ味噌酒ヲ飲ムニ蟲從テ出テ痛ミ止ミタレ氏再三發作シテ止マス蟲ヲ吐ク一次ニ一箇或ハ二三箇大小雌雄アリ試ニ之ヲ蟲籠ニ養ヒ膠飴白砂糖等ヲ與フルニ尚ヲ能ク生活シテ尻ヨリ絲

ヲ出シ網ヲ結ヘリ此ニ於テ人皆始メテ真ノ蜘蛛ナルヲ知ル其形チ稍長ク尻ニ刺ノアルモノハ雄ナリ其形圓ニシテ腹大ナル者ハ雌ナリ之ヲ割ニ子アリ試ニ蠅或ハ蚊ヲ與フルニ數月ヲ經レ死セス終ニ窠ヲ結ヒ卵ヲ生シ齒ノ如キモノ二三箇ヲ作レリ病婦蟲ヲ吐ク一或ハ日ニ吐キ或ハ隔日或ハ二三日ヲ隔テ吐キ六月ヨリ七月初メニ至テ吐ク所ノ蟲四五十箇ニ至ル醫鷓鴣菜湯ヲ連服セシムルニ只蛇蟲ヲ下スノミニテ一箇ノ蜘蛛ヲ出サス七月六日ノ午後卒ニ脇痛ヲ發スル前

日ノ如シ急ニ味噌酒ヲ飲ムニ微モ吐セス痛ミ彌  
 烈シク煩亂轉動シ手足厥冷冷汗出テ脈沉微ニシ  
 テ絶セント欲ス須臾ニシテ黄水及ヒ血少シ許リ  
 ヲ吐クニ從ツテ又一箇ノ蜘蛛ヲ出セリ大サ蠅殼  
 ノ如ク褐色ニシテ黒點アリ六足ニ毛ヲ生シテ蟹  
 ニ似タリ絲ヲ生スルヲ尤モ多ク傍人戯ニ把玩ス  
 ルニ指ヲ咬テ出血シ腫痛スルヲ園林ノ蜘蛛咬毒  
 ニ同シ一醫藍汁ヲ用フルニ只黄水ヲ吐スノミニ  
 テ寸効ヲ奏セス衆醫更療スレ氏皆同策ニシテ鷓  
 鴒菜加減ノ劑ニ過キス又一醫橘皮大黄朴硝湯ヲ

投シ雄黄一味ヲ丸シテ兼用トシ且ツ大蒜一枝ヲ  
 日ニ食シムルヲ數日ニシテ蜘蛛初メテ大便ニ雜  
 リテ下リ續テ綿片ノ如キモノ數枚ヲ出セリ熟視  
 スルニ即チ蜘蛛窠ナリ是ヨリ後一箇ノ蜘蛛ヲ吐  
 カス又苦シム所ナク飲食大ニ進ミ不日シテ平生  
 ニ復セリ一女子虚勞ヲ患ヒ咳嗽甚フシテ痰沫及  
 ヒ敗血ヲ吐クヲ多ク疲勞スルニ及ンテ適蟲ヲ下  
 スヲ數十箇其形チ及ヒ大サ蠅豆ノ如ク尾アリテ  
 長チ二分許リ既ニ腐敗シテ臭氣アリ腹ヲ割クニ  
 細蟲充滿セリ後幾日モ無フシテ病人遂ニ死セリ

内和秘録 卷九

醫藥考

古書ニ腸胃ノ外ニ蟲ヲ生スルコトアリト云ヒ又臟腑  
ヲ貫クコトアリト云ヒタレハ恐ラクハ臆説ナルヘ  
シ只禽獸蟲魚ニハ往往アルコトナリ今此ニ其二三  
ヲ舉ク雜ヲ割クニ蛇蟲ノ心臟ヲ貫クモノアリ又  
鼯クサヲ解クニ數條ノ蛇蟲一塊ヲ成シテ腸胃ノ外ヨ  
リ出タルコトアリ狗ノ心臟ニハ必ス銀線ノ如キ蟲  
充滿スルモノ多シ

寸白蟲ハ其形チ扁平ニシテ幅二三分ニ過キス色白  
クシテ干瓢カンヒョウノ如ク寸寸ニ節ノアルコト竹根ニ似タ  
リ短キモノモ二三寸長キモノハ七八寸アリ軟脆

ニシテ斷チ易シ適肛門ヨリ出テタル片之ヲ箸ニ  
纏カケ絲ヲ卷カ如クニシテ舒舒ニ引キ出ス片ハ出テ  
盡クルモノナリ若シ強ク引ク片ハ乍チ斷テ腹中  
へ縮入シ亦漸漸ニ長育シテ再三出ツルコトアリ人  
疝ヲ患ヒ腹痛腰痛ノ後ニ此蟲ヲ下スコトアリ世ニ  
婦人ノ疝ヲ呼テ寸白ト云フハ蓋シ婦人疝ヲ患フ  
ル氏之ヲ下シ鑿工目シテ疝ノ病因トナシ終ニ婦  
人ノ疝ノ通稱トナリタルナルヘシ此蟲腹中ニア  
リト思ヘハ恐ロシキヤウナレハ思ノ外ニ大害ノ  
ナキモノナリ然レハ無キニハ如カス之ヲ下スニ



鷓鴣菜セメンシイナ等ニテハ下ラヌモノナリ燈  
心ヲテレメンテイナ油ニ漬シ日ニ三四寸宛白湯  
ニテ服シニ便ニ藥氣ノアルヤウニナルキハ蟲ノ  
下ルモノナリ

蛭蟲ハ小兒ニ多シ是モ大害ヲナサス色白フシテ長  
サ二三分ニテ索麵ヲ細カニ切りタルニ似タリ此  
ハ鷓鴣菜ニテモセメンシイナニテモ下ルモノナ  
リ

虻蟲ハ小兒ニ多シ然レ氏初生ニテ乳ハカリ飲ム氏  
ハ虻蟲ヲ生スルナシ穀食ヲスルニ及ヘハ十兒

ニ七八ハアルモノナリ東方朔ノ神異經ニ虻蟲ハ  
飲食ノ消化ヲ助ルモノニテ人人固ヨリ有ルヘキ  
モノ、ヤウニ論シテアレ氏其實否ヲ知ラス小兒  
ニ比スレハ尤モ少ナシトス虻蟲ノ候ハ發熱モナ  
ク腹滿モナクニ便モ常ノ如ク何ノ次第モナク但  
飲食ヲ思ハス黙黙トシテ元氣ノ引キ立ヌハ第一  
ノ目的ナリ或ハ腹饑テ居レ氏飲食ニ對スル氏ハ  
必ス惡シ或ハ常ニ惡心アリテ數涎沫ヲ吐キ或ハ  
氣逆シテ嘔吐セント欲シ或ハ數嘔吐シテ飲食藥  
餌共ニ納マラス或ハ酸水自ラ咽喉ヨリ走り出テ

或ハ食後必ス腹痛シ或ハ物アリテ心下及ヒ胸膈  
ヘ升ルヤウニ覺ヘ又前日ニ大便ヘ蛇蟲ノ交リテ  
下リ或ハ吐シタルノアリト云フハ皆蛇蟲ノ候  
ナリ蛇蟲ハ素ヨリ有ルモノナレ氏又五疳痘瘡瘰  
癧温疫等ヲ患ヒテ卒ニ多ク生スルノアリ蛇蟲ノ  
大害ト云フハ前ニ論スル所ノ飲食ヲ思ハス甚シ  
キハ絶食ニ至リ又嘔吐甚シク啗飲食ノミナラス  
水藥共ニ一滴モ下ラスヤウニナルノニ證ナリ世  
醫蛇蟲ノ所為ヲ辨ヘス又内景ヲ心得ヌモノハ蛇  
蟲ノ窟穴ヲ詳ニセス何事モ蛇蟲ノ害ト為シ脚ノ

癢急スルモ龜胸龜背咳嗽遺尿五疳驚風ノ類モ皆  
蛇蟲ノ所為トナシテ何藥ヘモ謾ニ鴈鵠菜ヲ加ヘ  
テ用フルヤウニナレリ實ニ捧腹スヘキトナリ  
蛇厥ハ傷寒論ニ出テ、蛇蟲ノ重證ナリ初メ醫工蛇  
蟲ノ候ヲ辨ヘスシテ治ヲ失シ或ハ山村僻地醫藥  
ニ乏シキ處ニテハ蛇蟲ヲ下ストヲ知ラス永ク捨  
テ置キ蛇蟲漸漸ニ多ク生育シ腸胃ノ間ニ聚結シ  
テ腹滿痛シ頻ニ白沫ヲ吐キ絶テ飲食ヲ思ハス卒  
ニ四肢厥冷シテ煩躁スルモノ是レナリ之ヲ下ス  
ニ大便ハ出スシテ蛇蟲ノ塊ヲ成シテ二三塊モ

下ルモノナリ或ハ下スニ後ツテ又虻蟲ヲ生シ逐  
 ヒ盡スヲ能ハス遂ニ疲勞シテ死スル者アリ  
 虻蟲ノ藥ハ烏梅圓甘草粉蜜湯理中安虻湯ノ類ヲ初  
 トシ後世ニ至テハ方劑尤モ多シト雖モ其効鴈鵠  
 菜一味ノ上ニ出ルヲ能ハス鴈鵠菜ニテ一旦下ス  
 氏ハ諸證脫然トシテ去リ立トコロニ奇驗アリ近  
 年西洋ヨリセメンシイナト云ヘル藥品ヲ舶齎セ  
 リ其藥性脾胃ヲ強健ニシテ虻蟲ヲ下スノ奇効ア  
 リ百試千驗スルニ其効能鴈鵠菜ニ十倍セリ最初  
 ハ不按内ノ一ユエ一錢或ハ二錢許リツ、用ヒタ

レ氏年来歷驗スルニ二三十分ニテ効アリ一人セメ  
 シシイナヲ煎シタル藥鼎ヲ洗ハスニ葛根湯ヲ煎  
 シ服スルニ虻蟲數條ヲ下セシヲアリ又セメンシ  
 イナヲ飲ミタル茶碗ニテ白湯ヲ飲テ虻蟲ノ下リ  
 タルモノアリ又セメンシイナヲ其兒ニ飲マシム  
 ル前ニ貴價ノ藥ユエ味ヲ試ント欲シテ藥一滴ヲ  
 嘗ルニ乍チ嘔吐ヲ起シ虻蟲長サ尺許ノモノニ條  
 ヲ吐キ出セシ者アリ又セメンシイナヲ初煎再煎  
 シテ用ヒ貴價ノ藥ユエ其滓ヲ乾シテ貯ヘ明年ニ  
 至テ之ヲ用フルニ又虻蟲ヲ下セシヲアリ初煎再

煎ハ勿論ノ一三煎ニテモ蛇蟲ノ候アルモノハ用  
フル寸ハ必ス蛇蟲ヲ下スモノナリ實ニ神驗ノ藥  
品ト謂ツヘン予此藥ニテ奇驗ヲ得ル一尤モ多ク  
枚舉スルニ遑アラス今此ニ其一ニヲ物語ラン藩  
士ノ兒年五歳ニテ痢疾ヲ患ヒ疫痢ニテ下利甚シ  
ク晝夜ニ五六十行ニ至リ疲勞甚クシテ身體骨立  
シ腹モ瘦テ脊ニ附キ口ヲ閉テ飲食ヲ惡ミ穀氣ハ  
勿論梨子ノ水ニテモ口ニ入ル、一ヲ惡ミ所謂噤  
口痢ナリ但元氣善ク熱モ過半ハ解シ脈ハ靜ニシ  
テカアリ少シハ食モナリサウニ見ユレ氏一向ニ

飲食ノナラヌハ蛇蟲ノ候ト氣カ附キタルユエ  
メシイナ三分ヲ用フルニ翌朝ニ至テ果シテ蛇  
蟲七條ヲ下シ初テ稀粥少シ許リヲ食セリ又三分  
ヲ用フルニ蛇蟲八條ヲ下シ又三分用フルニ下ル  
一六條セメシイナヲ用フル一前後九分蛇蟲ノ  
下ル一約スルニ二十一條ニシテ飲食漸漸ニ進ミ  
下利モ亦漸漸ニ減少シテ全愈セリ又藩士ノ男年  
十一痢病ヲ患フ一通リノ證ニテ合璧飲ヲ與フル  
ニ不日シテ諸證退キ快方ニ赴キタル頃飲食ヲ惡  
ミ漸減少シテ遂ニ絶穀ニ至リ家人強テ飲食ヲ進

ハル寸ハ自手ヲ以テ口ヲ蓋ヒ啼泣シテ止マズ是  
必ス虻蟲ノ所為ト思ヒ込ミ驅虻湯ヲ與フルニ果  
シテ虻蟲十二三條一塊ニナリテ下レリ乍チ食氣  
出テ茶漬二椀ヲ食シ續テ飲食進ミ速ニ全快セリ  
又長岡驛一民ノ女年十八心下支結シテ數延沫ヲ  
吐キ黙黙トシテ氣ノ引キ立ヌコト已ニ三四月家人  
及ヒ醫者モ勞瘵ノ見込ミニテ藥餌鍼灸ヲ盡セ氏  
寸効ナシトテ予カ診ヲ請フ予診スルニ脈モ靜ニ  
呼吸モ平ニシテ少シモ勞狀ナシ虻蟲ノ害ト見ユ  
ルユエ芟凶湯十貼ヲ與フルニ藥ヲ服シ盡セ氏虻

蟲一條モ下ラスト云テ再診ヲ請フ又芟凶湯十貼  
ヲ與フルニ寸効ナシト云ヘリ予モ初テ疑ヲ生シ  
半夏瀉心湯ヲ投スルニ亦寸効ナシ再三熟診スル  
ニ必ス虻蟲ト思ハルユエ更ニ驅虻湯ヲ與フル  
ニ虻蟲長サ尺許ナルモノ二十二三條數塊ニナリ  
テ下レリ虻蟲下テ後ハ諸證從ツテ去リ不日シテ  
全快セリ又杉崎村一婦年二十六咽喉結毒ヲ患フ  
ルヲ數月初ヨリ飲食ヲ思ハス身體疲勞シタルユ  
エ先醫モ一切粉劑ノ類ヲ用テス少シモ口中腐爛  
等ノ證ハナケレ氏飲食次第ニ減少シテ絶食ニナ

リ一身骨立シテ兩顴へ桃花蛙ヲ生シ命モ旦夕ニ  
 迫リタルヤウニ見ユル故近隣ノ者モ日夜看護ス  
 ル程ノ一ニ至レリ予按スルニ咽喉結毒ノミニテ  
 此ノ如ク飲食ノナラス理ナシ虻蟲ノ候モアラン  
 トテ詰問スルニ心下痞シテ微シク嘔氣モアリ涎  
 沫モ出ルト云フ因テ驅虻湯ヲ與フルニ果シテ虻  
 蟲ヲ下シ卒ニ飲食進ミ隨テ氣力モ復シ後ニ結毒  
 ヲ療治シテ全愈セリ又一婦人疫ヲ患ヒ熱已ニ解  
 シタレ氏飲食日ニ減シ藥ヲモ飲フヲ欲セス疲勞  
 日ニ加ヘ危篤ニ及ヒタレハ先醫朝鮮人參ヲ用フ

ルニ吐シテ納マラス予診スルニ但疲勞シタルノ  
 ミニテ何等ノ證モナケレ氏枕上ノ唾壺ニ白沫一  
 杯ニ盈ツルヲ見テ虻蟲ナルヲ知リ驅虻湯ヲ投  
 スルニ翌朝ニ至リ虻蟲ハ下ラサレ氏始テ薯蕷ノ  
 羹一杯ヲ啜リ飯ニ椀ヲ食シ尋テ飲食大ニ進ミ三  
 日ノ後ニ大虻二條死テ下リ不日シテ全愈ス又家  
 僮頻ニ津唾ヲ吐キ絶テ飲食ヲ思ハス是必ス虻蟲  
 ナレ氏此時セメンシイナ價騰貴シテ購易カラス  
 僅ニ二十粒許ヲ直チニ咬ミ白湯ニテ吞ミ下サシ  
 ムルニ日晡ニ至テ津唾自ラ止ミ明日ニ及テ虻蟲

ヲ下ス十餘條ニシテ飲食乍進平生ニ復セ  
リ此藥小分量ニシテ亦奇驗アル此ノ如シ

蟲病應用方

理中安蛇湯傷寒六書傷寒吐蛇者手足冷胃空虛也此方主

之

人參七分 白朮 茯苓各一錢 烏梅二分

花椒三分 乾薑五分

右六味煎服

安蟲飲如科百効治蛔蟲動口吐清涎此方主

黃連 烏梅 乾薑 山查 厚朴 芍藥

史君 枳實 陳皮 苦棟

右水煎

魏香散直訣附方下諸蟲

蓬莪茂半兩 真阿魏一錢

右先用温水化阿魏浸蓬莪茂一晝夜焙乾為細末每服一字

驅蛇湯 治蛇蟲諸證

セメンシイナ三分 大黃五分 甘草少許

右三味盛麻布袋以水一合煮取七分頓服

烏梅圓 甘草粉蜜湯 芟凶湯





水ノ留滯ナリ水ハ本飲食ヨリ生シ其用臟腑經絡  
筋骨皮肉ヲ滋潤シ功終テ後表ニ在テハ氣ニ化シ  
或ハ汗ト成テ泄レ裏ニ在テハ尿ト成テ出テ新陳  
交代シテ須臾モ止ムヲ無シ若シ表閉ルハ氣發  
セス汗モ出テス裏塞カル寸ハ小便利セス水乍チ  
留滯シテ水氣ヲ發スルナリ表裏ノ閉塞スル因ハ  
或ハ脚氣或ハ諸瘡内攻或ハ瘀血或ハ放食過飲ヨ  
リ發ス是等ハ多クハ實腫ニ屬ス或ハ痰飲喘欬ノ  
宿疾アルモノ或ハ痢後疫後婦人産後或ハ勞瘵中  
風等ノ諸病久シク瘥ヘスシテ發シ或ハ諸病瘥テ

後發スルヲ有リ是等ハ多クハ虚腫ニ屬ス虚腫ハ  
急變少ナシト雖氏治シ難シ實腫ハ急變アリト雖  
氏治シ易シ故ニ水氣ヲ療スルニハ先ツ虚實ヲ知  
ルヲ緊要トス  
水氣ニ裏水表水ノ別アリ表水ヲ又皮水氏云フ其證  
初メ四肢ノ皮膚ヨリ腫テ漸漸ニ心腹ニ及フモノ  
ナリ故ニ初發ハ氣急欬嘔逆等ノ證ナク虚里モ  
亦靜ニシテ衝心ノ候ノ無キ者ナリ裏水ハ水氣ノ  
皮膚ニ見ハレ又前ヨリ心下滿悶シ勞力或ハ疾歩  
スレハ必ラス氣息促迫シ或ハ欬嗽或ハ惡寒シテ

飲食ヲ思ハス是ヲ水氣ト心付カス徒ニ痰飲感冒ノ類ト爲シテ予斷スルキハ卒ニ衝心シテ死スル一アリ此證ヲ熟診スルニ心下堅滿シテ微ク浮腫シ強ク按スレハ指ノ痕ノ付モノナリ足脛ニモ亦必ス微腫ノアル者ナリ裏水ニ胸水腹水ノ別アリ胸水ハ膈膜以上ノ水ニシテ衝心スルヲ速ナリ脚氣或ハ諸瘡内攻ノ類是ナリ腹水ハ膈膜以下ノ水ニシテ衝心スルヲ稀ナリ水脹及ヒ癥瘕ヨリ發スル水氣或ハ小兒ノ癰疾疳癰等ヨリ腫ル、者皆是ニ屬ス

初發目窠上微腫シテ新卧起ノ狀ニナリ何病氏心付カヌウチニ小便不利ニナリ或ハ適煩渴スルヲ有リ初テ恠ミ足脛ヲ強ク按スルニ微腫シテ指痕ヲ印シ總身ヲ檢スルニ腰ニモ胸ニモ浮腫アリテ小便日ニ一日ヨリモ減少シ竟ニハ點滴スルノミニナリ晝夜ノ小便ヲ約スルニ一茶碗或ハ半茶碗ニ過キス色モ赤濁ニシテ皂莢煎汁ノ如ニナリ心腹脹滿シテ飲食ヲ欲セス或ハ嘔シ或ハ欬シ或ハ渴シ舌上白胎ニナリ脈多クハ沈緊或ハ沈數ナル者アリ總身悉ク腫レ沈重ニシテ起居モ不自由ニナ

リ然レ氏脚氣ノ痿弱ト迥ニ異ナレハ能ク明辨ス  
 ヘシ眼目モ塞カリテ縦意ニ開クヲ能ハス眼瞼之  
 カ為ニ赤爛シテ爛瞼風ノ如クニナリ手背跖上等  
 隆クナリテ皺紋ヲ失シ又握ヲ能ハス諸藥効ナク  
 シテ數日ノ間ニ腫氣一等増加スルハ疔及疔  
 心モ平ニナリ臍ハ凸起シ陰囊ハ腫脹シ玲瓏トシ  
 テ硝子ノ如クニナリ陰莖モ同シク腫レ曲リテ尿  
 口モ狹クナリ小便出テ難キモノナリ側卧スル  
 能ハスシテ日夜倚息スルエ臀ニ床瘡ヲ發シテ  
 難儀スルヲアリ如此險證ニテモ腫硬クシテ指ニ

テ按タル痕ノ乍チ起ル者ハ實腫ニ屬ス

初發實證ノ水氣モ衆醫ヲ經テ數峻下ノ劑ヲ服シ身  
 體疲勞シテ其腫因循トシテ消セサル者或ハ諸病  
 永ク愈エス或ハ諸病愈テ後小便ノ不利スル氏氣  
 ノ付ヌ時ヨリ跖上及ヒ目窠上ニ微腫ヲ催シ漸漸  
 ニ總身腫滿シ皮膚痿黃ニシテ其腫軟慢宛モ爛瓜  
 ノ如ク指纔ニ觸ルハ深ク窪ミテ急ニ復セス  
 坐スルハ水氣腰及兩脚ヘ下リ肩背及面目ノ腫  
 ハ盡ク消シテ却テ骨立シ右ヘ側卧スルハ水氣  
 右ヘノミ偏勝シ左ヘ側卧スルハ左ヘノミ偏勝

シ少腹及陰處等へ幾箇處モ水泡ニナリ遂ニ自潰  
 シ稀水滴瀝トシテ止マス幾ト床蓐ヲ浸スニ至ル  
 是ニテ水氣一旦減少スレバ疲憊俄ニ加へ遂ニ黄  
 泉ニ赴ク者ナリ又水瀉スル者アリ蓋シ内臓モ亦  
 皮膚ノ如ク腫テ腸ノ裏面水泡ニナリ自潰シテ水  
 瀉スルナル可シ脈沈微或ハ沈數或ハ惡風舌上紅  
 軟無津ニシテ鹹味熱物等ヲ食スルヲ能ハス是虛  
 腫ニシテ必死ト為ス虛腫モ胸動氣急脈數等ノ諸  
 證ヲ備ル者ハ衝心シテ死スルヲ有レバ漸漸ニ疲  
 勞シテ死スル者多シ

治法ノ尤モ難キ者ニテ藥效ノ有無モ病證ノ善惡モ  
 日日ニ小便ノ多少ト水氣ノ増減ニテ眼前ニ知ル  
 ヲ者ナレハ醫者モ汲汲トシテ藥ヲ投シ二三劑ニ  
 シテ効ナキハ幾回モ轉方シ或ハ下劑ヲ投シ或  
 ハ洋藥俗方等ヲ間服シ病ノ輕重ヲ察セス徒ニ速  
 効ヲ得シトヲ急務トスル故却テ壞病トナリ遂ニ  
 夭折スル者アリ下劑ハ下ルト直ニ心下モ空キ腫  
 モ減スルユエ病人モ服スルヲ喜ミ醫者モ用ヒ  
 勝ニナル者ナレバ實ハ權道ナレハ一時ノ輕快ヲ  
 得ルノミニニテ全効ヲ收メ難シ數下劑ヲ投スルハ

ハ水モ大便ニ從テ出ルヤウニ熱路ヲ成シ小便分  
 利ノ樞機ヲ失スルコト有リ脚氣及諸瘡内攻腫ハ其  
 病因他ノ水氣ト自ラ殊ニシテ下劑ニテ効ヲ取  
 多シ水氣ノ治法ハ斷鹽ヲ第一ノ良法トスレモ或  
 ハ心下滿悶或ハ乾嘔等ノ證アリテ飲食ヲ思ハサ  
 ル者ニハ之ヲ行ヒ難シ又斷鹽ニテ速ニ愈タル者  
 ハ早ク鹽氣ヲ食スルモ必ス再發スル者ナレハ  
 斟酌シテ此法ヲ行フコト緊要ナリ其法脚氣門ニ詳  
 ニス

卒ニ發シタル表水ニテ惡風微熱脈浮數或ハ渴スル

者ハ越婢加朮湯ニ宜シ又犀角ヲ加フヘシ或ハ獨  
 煎ニシテ間服スルモ可ナリ平人無病ニテ卒ニ煩  
 渴引飲スルコト二三日ニシテ小便不利ニナリ一身  
 悉ク浮腫スルモノ五苓散神驗アリ裏水ニテ心下  
 鞭滿虛里ノ悸動常ヨリ高ク身ヲ勞スレハ微ク氣  
 急シ脈沈緊ナル者ハ木防己湯及去石膏加茯苓芒  
 硝湯ヲ撰用スヘシ此手段ニテモ心下微モ緩マス  
 喘急欬嗽嘔逆等ノ諸證並起リ仰臥ノナラヌ者ハ  
 衝心ノ候ナリ是ハ權道ナレモ十棗湯大陷胸湯平  
 水丸草兵丸ノ類其證ニ從テ撰用シ快下利ヲ取テ

其急ヲ救フヘシ下後ハ木防已湯茯苓飲ヲ撰用ス  
 ヘシ若シ氣逆或ハ腹ノ起脹スル者ハ三和散ニテ  
 奇効ヲ得ルコト有リ飲食ヲ思ハス且嘔氣アリテ藥  
 餌共ニ納ラサル者ハ茯苓飲吳茱萸湯ノ合方奇驗  
 アリ其人素ヨリ脾胃虚弱ニシテ飲食ヲ思ハス腹  
 脹滿スレ氏腹水ニシテ衝心ノ候ナキ者ハ加減胃  
 苓湯ヲ與フヘシ宿疾ニ寒疝ノアル者ハ勿論ノコ  
 腹水ニシテ氣脹ニ屬スル者ハ烏苓通氣湯分消湯  
 分心氣飲ノ輩ヲ撰用ス常ニ無病ニシテ毎年夏月  
 暑時ニ至ル氏ハ兩脚浮腫スル者アリ他ノ處ハ微

モ腫レス小便モ亦常ノ如ク通シ輕證ニシテ治シ  
 難キ者アリ桂枝加苓朮附湯六物附子湯ノ類ニテ  
 寸驗ナキモノハ八味地黄丸ヲ用ヒテ速ニ治スル  
 者ナリ此證秋冷ニ至レハ藥ヲ服セサルモ自ラ愈  
 ル者ナリ水氣ハ此證ニ限ラス暑時ニ多ク秋冷ニ  
 至レハ自ラ愈ル者ナリ故ニ初夏ニ發シタル水氣  
 ハ神丹モ効ヲ奏シ難シ晚秋ニ發シタル水氣ハ何  
 藥ニテモ即効ヲ得ルコト易シ凡ソ水氣ハ虛實ヲ論  
 セス諸藥効ナクシテ手ヲ束子タル氏黒散ニテ奇  
 驗ヲ得ルコト多シ荒青丁カンタリス幾チヲ試ルニ乍チ小便頻數

ニナレ氏快利スルヲ覺ヘス多量ニ服スルハ必  
 ラス嘔氣ヲ催シ飲食ヲ妨ル者ナリ地芟<sup>チキ</sup>荅利<sup>タリ</sup>斯<sup>リ</sup>海<sup>ヘ</sup>  
 葱ハ西洋家ニテ利尿ノ聖藥ト稱スルユエ予モ屢  
 試用スルニ効ヲ取りタルコト少ナシ先ツ漢藥ヲ盡  
 ク與ヘテ効ナキ症ユエ應セサルモノナルヘシ若  
 シ以上ノ洋藥ニテ利水スル症ハ漢藥ニテモ必効  
 アルヘシ凡ソ病ニ治スルト不治トアリ漢藥ニテ  
 効ナキ者ハ蘭藥ニテモ効ナク蘭藥ニテ効ナキ者  
 ハ漢藥ニテモ効ナシ是即不治ノ證ト知ルヘシ此  
 二品モ毒アリテ多量ニ用ルハ嘔氣ヲ發シ飲食

ヲ減ス

虚腫徧身爛瓜ノ如ク僅ニ觸ル、<sup>ツ</sup>片ハ指ヲ没シ皮膚  
 玲瓏トシテ自潰シ易ク喘急倚息シテ轉側スルコ  
 能ハサルモノ導水茯苓湯ニ宜シ中焦虚冷ニシテ  
 心下痞悶シ飲食ヲ思ハス下焦モ亦虚寒ニシテ腹  
 脹スル者ハ壯原湯ニ宜シ下利スル者ハ真武湯ヲ  
 與フヘシ少腹及ヒ腰ヨリ股ニノミ水氣ノ多キ者  
 ニハ八味地黄丸温腎湯等ヲ撰用ス又此證ニ牡蠣  
 澤瀉散ヲ與ヘテ奇驗ヲ得ルコト有リ大病愈テ後或  
 ハ瘡瘍久シク愈ヘスシテ徧身浮腫シ表水ニ屬ス

ル者ハ防已茯苓湯防已黃芪湯ニ宜シ

痰飲ヨリ水氣ヲ發スルノ最モ多シ既ニ痰飲門ニ其  
證治ヲ論ス別ニ一證痰飲ノ水腫ニ相類シテ其因  
自ラ殊ナル者アリ少壯ノ時ヨリ虚里人迎及ヒ心  
下臍傍等ノ悸動高ク勞力或ハ坂ヲ登ルルハ愈高  
クナリテ呼吸促迫スレハ静坐スレハ常ノ如クナ  
リ外ニ患ル所ナク黃胖ニ似タレハ顏色及爪甲等  
ニ潤澤アリ飲食モ常ノ如クシテ生米茶葉及土灰  
ノ類ヲ嗜ノ候ナク又酒癖ノ類ニモ非ス因循トシ  
テ日ヲ涉リ數年ノ後ニ心下ノ痞滿スルヲ覺ヘ初

テ嗽ヲ發シ痰飲ト心得テ居ルウチニ小便不利  
ニナリ偏身腫滿スル者アリ鍼砂湯ニテ奇驗アリ  
又木防已湯木防已去石膏加茯苓芒硝湯茯苓飲ノ  
輩ヲ撰用スヘシ

産後ノ水氣ハ分娩ニテ一旦疲勞セシトユエ療治ノ  
六箇敷モノナリ多クハ虚腫ニシテ虚里ノ悸動高  
ク脈モ數ナル者ナリ或ハ軟シ或ハ渴シ或ハ下利  
或ハ麻痺或ハ脚氣ヲ併病スルノ有リ先ツ琥珀湯  
禹功湯ヲ專治ノ劑トスレハ吾門ニテハ巫神湯ヲ  
用フ或ハ加附子ニスルノ有リ又理苓湯ニ宜シ



其證候ニ從テ前項ノ諸藥方ヲ撰用スヘシ

小兒ノ水氣ハ衝心スルコト少ナク思ノ外治シ易キ者  
ナリ五疳ヨリ發シタルハ弄玉湯癖疾ヨリ起リタ  
ルハ淨府湯ナリ凡ソ小兒ノ水氣ハ病因ヲ論セス  
虛實ヲ問ハス淨府湯ヲ與ヘテ効ヲ取コ多シ初生  
ノ小兒水氣ヲ發シ日ニ増加スレバ服藥セヌエ  
手段ニ窮シタルハ其乳母ヲシテ斷鹽セシムルニ  
乍チ小便快利シテ速ニ愈タルコトアリ

衝心ハ諸候皆脚氣ノ衝心ト同シ衝心スレハ木防已  
去石膏加茯苓芒硝湯豁胸湯ヲ撰用シ紫雪<sup>ホ</sup>忽<sup>フ</sup>弗<sup>シ</sup>滿

ノ類ヲ兼用トス又脚氣門ヲ參攷シテ劑ヲ投スヘ  
シ

黃胖ヨリ水氣ヲ發スル者ハ總身ノ悸動高ク脚氣ト  
同様ニテ速ニ衝心スルコト有リ衝心ノ候アラハ早  
ク衝心ノ諸方ヲ撰用シテ豫防スヘシ衝心ノ候ナ  
キ者ハ鍼砂湯ヲ與ヘ鎮悸丸若クハ綠礬精ヲ間服  
スヘシ精ハ五六滴ヨリ十四五滴ヲ新汲水ニ和シ  
テ用フヘシ

水氣ハ方證的當ノ劑モ多日用ヒテ効ナキ時ハ速ニ  
轉方スヘシ藥氣腹ニ慣ル、片ハ効ヲ奏セス新ニ

内系系金 卷九 自注序載

腹ニ慣レヌ藥ヲ服シテ利尿スルノ理アリ大黄ヲ連服シテ下ラヌ様ニナリタル氏蘆薈ヲ服シテ快利スルヲアリ又巴豆劑ヲ連服シテ下ラヌヤウニナリタル氏大黄ニテ快利スルヲ有リ處ノ易リテ水ニ中リ食ナレヌ物ヲ食シテ下利スルノ類皆同理ナリ正方ヲ更用ヒテ効ナキハ奇方ヲ用フヘシ林一烏療水腫方鯉魚湯海蛇散土鼈霜黑散ノ類試用スヘシ奇効ヲ得ルヲ寡ナカラス

水氣應用方

分消湯回春 治中滿成鼓脹兼治脾虛發腫滿飽悶者上

- 蒼朮 白朮 厚朴 枳實 陳皮 茯苓各一錢
- 砂仁七分 木香三分 香附 猪苓 澤瀉
- 腹皮各八分

右十二味生薑燈草煎服。

導水茯苓湯奇效良方 治水腫徧身如爛瓜喘滿倚息不能轉側溺出如割而絕少雖有而如黑豆汁者用此即愈

- 茯苓 麥冬 澤瀉 白朮各三兩 桑白 紫蘓
- 檳榔 木瓜各一兩 腹皮 陳皮 砂仁
- 木香各七錢

右十二味燈草二十五莖煎服。

自注序載

淨府湯古今醫鑑治小兒腹中癖塊發熱口乾小便赤

柴胡 茯苓 猪苓各七分 人參 胡黃連

甘草各三分 澤瀉 三稜 莪朮 山查各一錢

黃芩 半夏 白朮各八分

右十三味水煎服

壯原湯赤水玄珠治下焦虛寒中滿腫脹小水不利上氣喘急

陰囊兩腿皆腫或面有浮氣

人參 白朮各二錢 茯苓 破胡紙各一錢 桂枝

附子 乾薑 砂仁各五分 陳皮七分

右九味水煎服

溫腎湯小品治水腫

茯苓 澤瀉 乾薑 桂枝

右四味水煎服

理苓湯醫通治虛腫

理中湯五苓散合方

琥珀湯山脇治產後水腫或諸毒生腫者

琥珀 一錢 商陸 二錢 雞舌 三分 及鼻 五分

猪苓 七分

右五味以水二合煎取一合去滓溫服日二劑或三劑

禹功湯同主治同前

赤小豆 四分 商陸 三錢 木通 猪苓

冬葵子 各一錢

右五味水煎服。

弄玉湯 原氏 治小兒疳證黃瘦腹痛久下或食不進者大

人心下痞惡心虛悸等可通用。

茯苓 一錢 桂枝 各五分 橘皮 三分 木香

黃連 甘草 各一分

右七味煎服惡心者加烏梅屬冷者加附子。

林一烏療水腫方

地膚子 三錢 大麥 小麥 各二錢

右三味各別炒合和調勻更炒之水煎。

鯉魚煎 和田 治水腫。

鯉魚 長七八寸 許去鱗 昆布 方三寸 花椒 一錢

右三味以水一升八合煎取四合但飲汁不食魚。

平水丸 吉益 治心下水毒停畜逆滿衝心者。

商陸 五兩 甘遂 二兩 芒硝 三兩 芫花 三兩

吳茱萸 三兩

石五味研末糊丸。

禹水湯 本朝 治水氣腫滿。

赤豆 二錢 檳榔 五錢 猪苓 五錢 澤瀉 五錢

內科和全 卷九

麥芽錢二十 神麩十錢 木瓜十錢 木通十錢

右八味煎服。

實芟答利斯散 利尿。

實芟答利斯 新鮮者去莖為末

右一味和乾薑冰糖合粉白湯送下。初服五釐日加至三分五釐若嘔者止後服。

龍沒海葱散 利尿。

海葱三分五厘 龍腦一分五厘 沒藥一錢 冰糖四錢

右合和為散分為十服日用四次。

羌青丁幾去爾 利尿。

羌青一錢 燒酒八錢

右混和入硝子壘同封浸六日以紙濾過更入硝子壘

固封聽用。○初服六七滴日加至十滴或二十滴尿道

焮痛為適度又治小便閉有驗。

黑散本朝 治水氣。

冬瓜

右一味剉併子瓢燒存性研末日服五分白湯送下。

土鼈霜同 治脚氣及諸腫。

土鼈生者一箇

右燒存性研末日服五分或一錢白湯送下。

內科心錄 卷九

海蛇散 同治虛腫

海蛇脯

右炙為末，日服五分，或一錢，白湯送下。

越婢加朮湯

或加附子  
或加犀角

五苓散

木防己湯

十棗湯

木防己去石膏加茯苓芒硝湯

大陷胸湯

茯苓飲

八味地黄丸

真武湯

牡蠣澤瀉散

防己黃芪湯

防己茯苓湯

茯苓飲 吳茱萸湯 合方 桂枝加苓朮附湯

六物附子湯

三和散 桂枝加減胃苓湯

烏苓通氣湯

鐵砂湯

巫神湯

豁胸湯

草兵丸

鎮悸丸

紫雪

忽弗滿鎮痛液

綠礬精

内科秘録卷之九

