

内科秘録

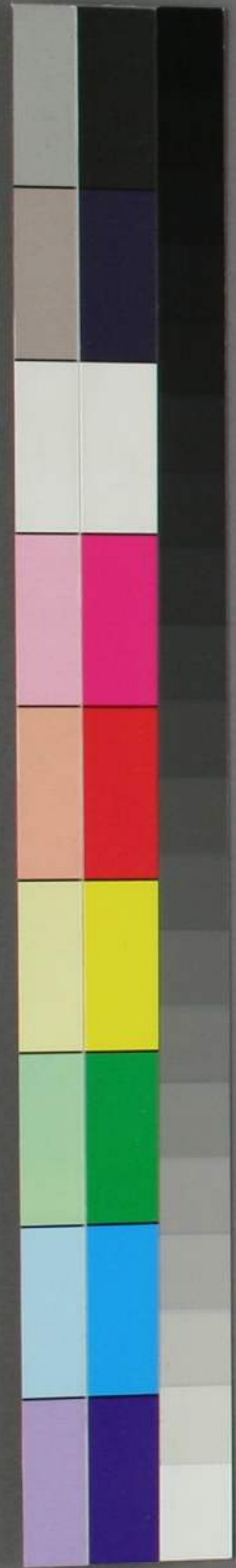
反心心痛喘吐
胃動悸症息血

嘈吃中食脾噎
雜逆酒傷疼膈

噫吞酸

七

十武 9
777
7



中武信
777
7

內科秘錄卷之七

目錄

吐血

喘息

瘡癰

心痛

心動悸

反胃

噎膈

脾疼

內科秘錄

卷之七 目錄

一

目錄

食傷

中酒

吃逆

嘈雜

吞酸

噫

内科秘録卷之七

水戸 棗軒本間救和卿 著

吐血

嘔血

咯血

吐紅

欬血

痰血

内衄

吐血又嘔血氏云ノ歴史ニハ皆嘔血ト書テアリ其因



肺ヨリ出ルト胃ヨリ出ルトノ二證アリ第一ニ之ヲ知ル可シ胃血ハ卒ニ咽喉微痒或ハ胸中微悶又大便心ヲ催シ更衣ノ途中ニテ暈倒シ血ヲ吐クト五六合或ハ一升餘ニ及ヒ一度ニテ止ムトモアレ氏再三吐クトアリ須臾ニシテ發熱汗出テ脈浮弦ニナルナリ胃血ニテハ多ク出テ、モ即死スルトナシ然レ氏亡血シテ血證ノ黃胖ニナリ面色萎黃唇舌刮白眩暈耳鳴悸動短氣等ノ諸證竝起リ爪甲薄クナリテ潤澤ヲ失シ兩脚ノ微腫スルモノナリ肺血ハ適欬嗽ヲ起シ胸中微悶シテ卒ニ血ヲ吐クト

一升餘ニ至リ虚里煽動シテ短氣鼻扇肩息額上冷汗出四肢厥冷シテ死ス或ハ吐血少フシテ卒死ヲ免ル、者モ後ニ必ス虚勞ヲ患フルモノナリ胃血肺血ノ區別ハ以上ノ證候ニテ領會スルニ足レリト為ス又吐血ノ後ニ大便黒フシテ漆ノ如ク墨ノ如キハ即蓄血ナリ之ヲ水ニ鎔解スル寸ハ必ス赤色ニナルモノナリ蓄血ハ胃血ニ必定スルモノナレハ蓄血ノ有無ヲ以テ胃肺ノ別ヲ知ル可シ平人無病ノ時馨欬ニ從テ點血ヲ咯クモノハ後必ス虚勞ヲ患フ

血色ノ黯赭ナルハ静脈ヨリ出ル血ニテ刺絡ノ血ト
同シヲナレハ格別ノ惡證トセス鮮紅ナルハ動脈
ヨリ出ル血ニテ至極ノ凶候トス動脈ノ血モ須臾
ノ間ニ留滯シ凝結スル寸ハ黯赭色ニ變スルモノ
ナレハ之ヲ明辨ス可シ

凡ソ吐血スルノ諸病ハ肺癰肺痿膈噎脾疼胃腕癰青
腿牙疳毒壅痘及ヒ胸背打撲ノ類ナリ血ノ出ル原
由ヲ考フルニ脈管破裂シ或ハ腐敗シ或ハ血液沸
騰妄行シテ致ス所ナリ酒客ノ過飲ニテ吐血スル
ハ一時酒ノ為ニ血液沸騰シテ出ル血ユエ多クハ

大害ヲ為サヌモノナリ

治法ハ肺胃ノ二證ヲ分タス卒ニ多ク吐血シタル者
ハ三黃湯犀角地黄湯或ハ二方ヲ合用シ又四物三
黃湯ヲ用ユヘシ吐血減少シタルニ連綿トシテ止
マス胸脇苦滿スル者ハ柴胡四物湯若クハ黄土湯
ヲ撰用ス以上ノ手段ニテ止マサル者ハ斷紅飲ヲ
與ヘ阿芙蓉液ヲ間服ス服後血色黒ク變スルハ止
マント欲スルノ候ナリ亡血過多ニシテ脈沉微虛
里煽動短氣汗出ツル者ハ命期已ニ瞬息ノ間ニ在
リ獨葭湯ヲ與ヘ回生散ヲ兼用スヘシ吐血ノ後黃

胖ニ變スル者ハ連珠飲ニ鎮悸丸ヲ兼用トス虚勞
ヲ催ス者ハ人蔘養榮湯ニ宜シ

無病ノヤウナレ氏咯血少シツ、出テ、久シク止マ
サル者ハ涼膈散ニ宜シ酒客ノ過飲ニテ吐血シタ
ルニハ是モ涼膈散ヲ與フヘシ若シ過多ニシテ亡
血ノ甚シキニハ理物湯ヲ與フ凡ソ血藥ニ花藥石
散血石藕汁生地黃童便類多シト雖氏第一ニ奇効
ノアルハ阿芙蓉液ナリ經驗ノ効枚舉ニ遑アラス
就中馬口勞町ノ賈人年五十餘瀾爭ヲシテ二階ヨ
リ墜チ木屐ニテ右脇ヲ打チ胸脇掣痛シ微ニ惡寒

發熱シ咳嗽出テ、濁唾腥臭ヲ吐キ數十日ヲ經テ
愈タレ氏後一年ニシテ又右脇隱隱トシテ痛ミ咳
嗽頻ニ出テ、白沫ヲ吐キ或ハ咯血スルヲアリ日
晡ニ至ル毎ニ潮熱シテ盜汗流ル、カ如ク日ニ疲
勞シテ氣急ツヨク床蓐ニ就クヲ久シ家人ハ勿論
自分モ勞瘵トナシテ死ヲ決セリ予獨打撲ノ因ヨ
リ起リタルナラント疑ヒ紫胡潤肺湯活血散瘀湯
ノ類ヲ與ヘテ消息スルニ一日吐血スルヲ升餘後
續テ吐クヲ一次ニ一升二三合或七八合九十二日
ノ間ニ吐ク所ノ血約スルニ一斗二升許ニ至ル予

上直ノ行次ニ省診スルニ脈ヲ持ルヤ否ヤ頻ニ咳
嗽ヲ發シ大ニ吐血シテ止マズ血地上ニ凝テ堆ナ
レリ脈ヲ診スルヲモナラス多時待テ居リ夕ハ
止ミ難ク上直ノ遅刻ニナルユヘ其儘ニシテ去レ
リ此ノ通り大吐血ユヘ血藥諸方頻服スレハ遂ニ
寸効ヲ奏セス因テ朝夕ニ阿芙蓉液ヲ與フル一
次各六十滴數日ニシテ血斷然トシテ止ミ諸證從
テ退ケリ内藥ハ始終小柴胡合四物湯ヲ連服スル
ヲ數十日ニシテ病全ク愈ユ後ニハ至極強健ニナ
リ荷擔ヲモシテ商ヲスルヤウニナレリ

吐血應用方

獨葎湯 直指 治吐血咯血

新羅人葎

右一味慢火煎服

四物三黃湯 金鑑 治吐血衄血

四物合三黃湯

柴胡四物湯 醫通 治吐血

小柴胡合四物湯

理物湯 要訣

理中合四物湯

黃土湯 三黃湯 犀角地黄湯 人葠養榮湯
涼膈散 連珠飲 回生散

Blank columns for text on the right page.

喘息

咳逆上氣

肺脹

喘促

哮喘

哮吼

喘急

呷嗽

呷咳

哮喘

哮喘

喘滿

喘息ハ素問ニ出テ、古今通名ナリ金匱ニ載スル所ノ肺脹ハ即チ喘息ノ一ナレ氏諸註家之ヲ明辨セヌエ遂ニ此名ヲ唱フル者無シ哮喘哮吼ノ類ハ喘聲ヲ以テ名ケタルニテ別證ニ非ス此病多クハ父母ノ遺毒ヲ受テ患ヒ又其毒ヲ子孫ヘモ傳フル者ナリ一タヒ發スル寸ハ宿疾ニナリテ一年ニ二三發或八月ニ一二發ニ至ル多クハ春夏ノ交秋冬ノ交氣候ノ變ル時ニ發スルモノナリ故ニ喘家ハ秋林ノ紅葉スルヲ見レハ預メ宿疾ノ發作スルヲ

恐ル、モノナリ又過飲或ハ感冒等ニテモ必ス再發ス醫藥ニテ一旦ハ治スレ氏再發シテ根治スル者少シ食禁ヲ謹ミ永ク藥用ヲシテ根治シタル者僅ニ指ヲ俛スルノミ

古ヨリ肺病ニ屬シテ有レ氏實ハ氣道及ヒ五軟骨ノ病トス氣道ノ狹窄ニナリテ喘ヲ發スルナルヘシ人若シ誤テ物ヲ吞ミ氣道ニ入り哽噎スル寸ハ必ス喘ヲ發シ肺脹ノ如クナルニテ知ルヘシ

其病咳嗽出テ、涎沫ヲ吐キ吹キ切レスシテ咽喉ノ間ニ留滯シ咽塞リ聲モ嘎レ氣息短促シテ其聲輕

キ者ハ鼾睡ノ如ク蛙鳴ノ如ク甚シキハ鋸ヲ挽クニ似タリ呼吸ニ從テ鼻扇擡肩シ眼ヲ開キ口ヲ張り額上ニ冷汗ヲ流シ虚里及人迎ノ悸動高ク脈ハ却テ沉微ニナリ心下痞悶シテ頸項強ハリ言語モナラス平卧モ出来スシテ但倚坐ニナリ四肢ハ冷テヲレ氏内ハ煩熱シテ衣被ヲ去リ眼前ノ窮屈ニナリタルトテ風寒ヲモ避ケス戸障子ヲ開キテ一室ノ朗ナルヲ好ミ小便頻數ニシテ更衣ニ起ツゴトニ悸動愈高クナリ呼吸促迫シテ悶絶セント欲シ至極危篤ニ見ユレ氏二三日或ハ四五日ニシテ

拭ヒ去リタルヤウニテ霍然トシテ鎮マリ或ハ夜中發シテ翌日ハ速ニ愈ルモ有リ先ツ死スルハナケレ氏年年發作シテ病身ニナリ漸漸ニ疲勞シテ長壽ノナラス者ナリ或ハ病ト俱ニ老ヒ遂ニハ病ノ為ニ死スルモノナリ
卒中風癩癩脚氣衝心或ハ長病ニテ卒ニ喘急ヲ發スルハ其因喘息ト自ラ異ニシテ急變ノアルモノナレハ一様ニ看ルヘカラス短氣少氣モ同シヤウニ見ユレ氏是モ自ラ異ナルナリ之ヲ辨別スル寸ハ喘息ハ氣道ノ塞リテ呼吸不利ニナリ呼吸ハ短ク

シテ出テ易ク呼吸ハ長クシテ入り難シ且ツ痰涎
ニテ聲ヲ生スルナリ短氣ハ肺臟ノ縮張急促ニナ
リテ呼吸ノ促迫スルナリ少氣ハ疲勞シタル病人
肺臟モ十分ニ縮張スルヲ能ハスシテ氣息ノ乏シ
クナリタルナリ

治法感冒等ヨリ發シタルハ小青龍湯合麻杏甘石湯
桂枝加厚朴杏子湯華蓋散撰用スヘシ酒客及ヒ支
飲ノアル者ハ増損木防已湯ニ宜シ虚陽上攻スル
者ハ蘓子降氣湯ヲ用ユ津液枯竭スル者ハ定喘湯
滋陰降火湯ヲ與フヘシ悸動高クシテ脈ノ結代ス

ル者ハ針砂湯奇効アリ一時ノ急ヲ救フニハ阿芙蓉
液ヲ第一トス三十五滴ヨリ五十滴ニ至ルヘシ
此病難治ノ者ニ定リタル氏飲食ヲ節ニシ滋味膏
粱ヲ禁シ増損木防已湯ヲ服スルヲ一年或ハ二年
ニシテ全治シタル者アリ又定喘湯ニテ愈タルモ
ノモアリ

喘息應用方

増損木防已湯高階治喘滿氣粗懷悶欲死

木防已湯中加蘓子桑白皮生薑

青龍麻杏合方 桂枝加厚朴杏子湯 華蓋散

等ニテ卒ニ言語スルヲ能ハス失音ノヤウニ見ユ
ルハ即チ舌ノ不遂シタルニテ舌瘖ハ是ヲ斥スナ
ルヘシ謳歌等ニテ失音シタルハ治シ易シ諸病ノ
失音ハ各病ノ門ニ辨ス何等ノ病因モナク聲ノ必
至ト嘔^カトアリ至テ治シ難キモノナリ之ヲ真ノ瘖
瘖ト為ス

治法咽喉病ノトナレハ甘草桔梗薄荷等ヲ主藥トス
ルユエ先ツ涼膈散ヲ與ヘ苦酒湯ヲ兼用スヘシ此
手段ニテ効無キ寸ハ人葠清肺散ニ宜シ又破笛丸
壽世一方ヲ撰用スヘシ

苦酒湯ノ煎法ニ刀環ノ二字アリ註家明解ナシ拙著
傷寒論類釋ノ臆說ヲ抄シテ此ニ載ス古樂府云何
時刀頭環漢書李陵傳云自循其刀環蓋刀頭有環似
可以置雞殼注家亦以為刀頭環未下明解聖濟總錄
改作剪刀環愚意刀及剪刀若安之火上則必害其器
豈可用之乎非刀頭環及剪刀環明矣蓋刀者刀布即
古錢也閱錢錄其品大小不一錢身長如刀頭有環其
大者宜以容雞殼今作苦酒湯置雞殼於環中以安之
火上持錢身而進退之則甚便于煎煮若刀頭環及剪
刀環或可以用不及錢刀之便且醫家藥室調劑之間

常多用錢刀若刀圭寸匕之類是也或是假用刀圭亦未可知也

瘡癰應用方

人蔘清肺散 丹心 治痰嗽咽乾聲不出

人蔘 陳皮 貝母錢各一 半夏 桔梗 茯苓

桑白皮 知母 枳殼 杏仁 黃連錢各一

款冬花七分 麥門冬 地骨皮 甘草各五分

五味子二十箇 生薑

右十七味煎服

響聲破笛丸 回春 治謳歌失音火動

連翹 桔梗 甘草各二兩半 大黃 砂仁

訶子錢各一 川芎一兩半 百藥煎二兩

薄荷四兩

右為末雞子清為丸如彈丸大每服一九臨卧時噙化

一方壽世治聲音不出

蘓子 百藥煎各二兩 訶子三箇 杏仁三十

右為末每服二三錢熱酒調下

心痛ハ後世ニ至リ胸膈諸臟急痛スルノ總名ニナリ
 脾ノ痛ハヲ脾心痛ト云ヒ胃ノ痛ハヲ胃心痛ト云
 ヒ腎ノ疼ムヲ腎心痛ト云フ茫乎トシテ從フ所ヲ
 知ラス畢竟内景ヲ明辨セス外ヨリ臆想スルユエ
 名ノミ多クナリテ却テ人ヲ眩惑スルノミ金匱ノ
 胸痺心痛篇ヲ熟讀玩味シ且ツ隋唐諸家ノ説ヲ參
 考スルニ心痛ハ心臟病ニシテ即チ真ノ心痛ナリ
 胃脘痛ハ胃病ニシテ即チ胃心痛蓋シ痺疼ノ尤モ
 甚シキ者ナリ胸痺ハ胸脇病ニシテ即チ諸筋諸膜

心痛

心痛ハ後世ニ至リ胸膈諸臟急痛スルノ總名ニナリ
 脾ノ痛ハヲ脾心痛ト云ヒ胃ノ痛ハヲ胃心痛ト云
 ヒ腎ノ疼ムヲ腎心痛ト云フ茫乎トシテ從フ所ヲ
 知ラス畢竟内景ヲ明辨セス外ヨリ臆想スルユエ
 名ノミ多クナリテ却テ人ヲ眩惑スルノミ金匱ノ
 胸痺心痛篇ヲ熟讀玩味シ且ツ隋唐諸家ノ説ヲ參
 考スルニ心痛ハ心臟病ニシテ即チ真ノ心痛ナリ
 胃脘痛ハ胃病ニシテ即チ胃心痛蓋シ痺疼ノ尤モ
 甚シキ者ナリ胸痺ハ胸脇病ニシテ即チ諸筋諸膜

ノ急痛スルナリ此三證ヲ分別シテ療治スル寸ハ
大ナル過ナカルヘシ

心痛ハ朝發夕死夕發朝死ト云テ平人無病ノ者卒然

銅中

トシテ邊急痛スル心背相徹シ虚里ノ動

悸高ク項背強ハリ但叫呼呻吟スルノミニテ痛處

ヲモ言フ能ハス反覆顛倒シテ須臾モ安静ナラ

ス四肢厥逆脈沉微額上冷汗出テ爪甲ノ色ヲ變シ

半時若シクハ一時ニシテ死シ多クハ醫者モ問ニ

合ヌ者ナリ或ハ常ニ膻中屢痛ニ虚里ノ動悸高ク

ナリ或ハ愈ヘ或ハ發シ荏苒トシテ半年若シクハ

一二年ヲ過キ卒ニ大發シテ死スル者アリ或ハ卒

然ドシテ心痛背ニ徹シ背痛心ニ徹シ心痛ノ諸症

ヲ悉ク具ヘタレ氏幸ニ醫藥ヲ以テ死ヲ免レ後ニ

モ再發セサル者アリ

治法急證ニシテ藥餌鍼灸共ニ間ニ合ヌ程ノモノナ

レハ緩慢ナル手段ニテハ救ヒ難シ先ツ吐酒石六

七厘ヲ用ヒテ快吐セシメ梔子厚朴湯若シクハ小

陷胸湯ヲ用フヘシ痛尚止マサル者ハ解急蜀椒湯

若シクハ千金當歸湯ヲ撰用シ阿芙蓉液五六十滴

ヲ兼用トス脊脊強ハリ人ヲシテ打タシメ或ハ割

開センコヲ欲スル者ハ左右ノ尺澤ヨリ刺絡スヘシ

胃脘痛ハ心臟ノ痛ムニ非ス胃ノ痛ムナレト鳩尾ノ

邊卒痛シテ背脊ヘモ徹シ胸膈ヘモ波及シ心下ハ

拘急シテ微シモ觸レ近ツクコヲ得ス反覆顛倒シ

或ハ嘔吐シテ藥餌納マラス脈沉微手足微冷スル

ニ至レト先ツ死スルコノ無キモノナリ然レト幾

度モ再發スル寸ハ漸漸ニ疲勞シ後ニハ急痛ニ堪

スシテ死スル者アリ

治法ハ是モ心痛ノ手段ニテ宜シ第一ニ阿芙蓉液ヲ

用ヒ又建中湯若クハ千金當歸湯若クハ安中散ヲ

撰用スヘシ嘔吐シ藥ノ納リ兼スル者ニハ半夏瀉

心湯小半夏加茯苓湯ヲ撰用スヘシ

胸痺ハ胸肋ノ間隱隱トシテ痛ミ或ハ脊膂ニ徹シ或

ハ脇下ヘ引キ或ハ走痛シテ處ヲ定メス或ハ呼吸

俯仰ニ從テ痛ミ微シ咳ノ出ルモアリ痰ニ血線ヲ

引クモアリ倉卒ニ看レハ虚勞肺癰痰證等ノヤウ

ニ見ユレト常ニ内景ヲ審ニシ諸臟ノ位置ヲ辨ス

ル寸ハ胸痺ハ自ラ胸痺ニシテ心痛胃痛ト自ラ異

ナルコヲ知ルヘシ

治法痛ノ強キ者ハ先ツ大陷胸丸或ハ草兵丸ニテ快
 利ヲ取り柴胡枳桔湯ヲ與フヘシ又瓜蒌枳實湯モ
 可ナリ痛處ヘハ發泡膏ヲ貼スヘシ兩三貼ニテハ
 効ヲ収メ難シ痛ノ去ル迄ハ瘡ノ愈ヌヤウニ幾度
 モ發泡スルヲ宜シトス或ハ痛ミ隱隱トシテ久シ
 ク止マズ清涼消痰ノ諸方及下劑等ノ効ナキ者ハ
 附子理中湯千金當歸湯當歸四逆加吳茱萸生薑人
 蔘湯ヲ撰用スヘシ又内部焮腫ノ候アラハ刺絡シ
 テ涼膈散ヲ用ユヘシ胸痛痺及ヒ心痛ニ廣濟柴胡
 湯ニテ奇効ヲ収ムルヲ亦少カラス

心痛胃脘痛胸痺應用方

解急蜀椒湯外臺 治寒疝氣心痛如刺繞臍腹中盡痛自
 汗出欲絶

蜀椒二百枚 附子一枚 粳米半升 乾薑半兩

半夏十二枚 大棗二十枚 甘草一兩

右七味切以水七升煮取三升澄清熱服一升不差更
 服一升

千金當歸湯千金 治心腹絞痛虛冷氣滿痛

當歸 芍藥 厚朴 半夏各二兩 桂心 甘草
 黃芪 人蔘各三兩 乾薑四兩 蜀椒一兩

附錄
附錄
附錄
附錄

右十味，以水一斗，煮取二升二合，分四服。羸方人
分六服。小品方云：大冷加附子一枚良。

廣濟柴胡湯 外臺 療胸膈滿寒，心背撮痛，走注氣悶。

柴胡 當歸 木香 犀角 各六分 檳榔 十個

甘草 二分

右六味，煎入麝香末服。

安中散 和劑 治遠年日近脾疼，翻胃口吐酸水，寒邪之氣

留滯於內，停積不消，胸膈脹滿，攻刺腹脇，及惡心嘔吐。

婦人血氣刺痛。

玄胡索 良薑 乾薑 茴香 肉桂 各五兩

牡蠣 四兩 甘草 十兩

右七味，煎服。

草兵丸 家試 百毒通治

巴豆 剝 杏仁 各二錢 百草霜 各一錢

石三味糊丸，白湯送下。

建中湯 半夏瀉心湯 小半夏加茯苓湯

大陷胸丸 烏頭赤石脂丸 附子理中湯

當歸四逆加吳茱萸生薑人蔘湯 涼膈散

吐酒石 阿芙蓉液 發泡膏 梔子厚朴湯

小陷胸湯

附錄
附錄
附錄
附錄

三 心動悸

心動悸ハ傷寒論ニ心動悸脈結代者炙甘草湯主之ト
 アリテ原病名ニ非サレ氏此證ヲ諸方書ニ考フル
 ニ未タ其的名ヲ得ス炙甘草湯ノ條ニ舉ル所ノ證
 頗相符合スル故今私ニ病名ト為シテ此ニ舉ク其
 證幼少ヨリ虛里煽動シテ外ヨリ見ヘ聲モ聞ユル
 程ニ高ク肋骨モ外ヘ張り出シ微シク凸ニナリ苟
 モ身ヲ勞スレハ愈煽動シテ呼吸促迫シ鼻扇肩息
 等竝起リ山坂ヲ登ルトハ勿論疾歩スルト能ハス
 脈ハ沉微或ハ結代ニナリ黃胖ニ似タレ氏面色ハ

却テ紫黯色ニ變シ唇舌ハ墨ニテモ舐タルヤツニ
 黒クナリ手足ノ爪甲モ藍色ニシテ霜雪ヲ犯シテ
 凍タル人ノヤウニ見ユル者ナリ但シ夏月暑時ニ
 ハ色薄クナリ冬時嚴寒ニ逢ヘハ濃クナルモノナ
 リ是ハ血液ノ温氣ヲ得レハ融解シテ稀薄ニナリ
 寒氣ヲ得レハ凝滯シテ稠厚ニナルニテ寒暖計ヘ
 油或ハ水銀ヲ入ル、寸ハ氣候ノ寒暖ニ從ヒ解凝
 シテ升降スルト同シ惟病身ナルノミニテ他ノ苦
 シム所無ク飲食ニ便ハ常ノ如ク羸瘦モセス十二
 三歳或ハ十七八歳迄ハ生キ存ラヘテ居ルモノナ

レ氏遂ニハ衝心シテ死スルモノナリ其候脚氣ノ
 衝心ト同フシテ心胸滿悶嘔逆氣急虚里ノ動悸奔
 馬ノ如ク人迎ノ脈ハ見ユル程ニ高クナリ總身紫
 黯色ニ變シテ死ス

治法第一ニ鎮悸ニニ清血三ニ滋養ノ法ヲ試ムヘシ
 鎮悸ニハ鐵砂湯ニ鎮悸丸ヲ兼用スヘシ清血ニハ
 黄連解毒合四物湯若クハ甲字合四物湯ヲ撰用ス
 ヘシ滋養ニハ炙甘草湯ハ珍湯ヲ用ユヘシ然レ氏
 此證胚胎ノ時ヨリ受タル遺毒ニシテ不治ニ屬ス
 心動悸應用方

內科
和利金
卷七

炙甘草湯 黃連解毒合四物湯 八珍湯

甲字合四物湯 鐵砂湯 鎮悸丸

能準
痛

Vertical columns of faint text, likely bleed-through from the reverse side of the page.

及胃

及胃ハ千金方ニ出ツ又翻胃ニ作ル金匱要略ニ胃反
ト稱シ始テ其治法ヲ辨ス神農本經外臺等ニモ皆
胃反ト云フ胃反ト稱スルヲ古名トスレ氏今ハ反
胃ト通稱ス

此證胃ノ衰弱ヨリ起テ金匱ニ跌陽脈浮而濡浮則為
虛虛則傷脾脾傷則不磨朝食暮吐暮食朝吐宿穀不
化名曰胃反ト有リ此論ニテ及胃ノ大旨ヲ盡セリ
放飯流啜或ハ痛飲過度ノ者脾胃ヲ損傷シ胃氣衰
弱シテ飲食消化セス停滯シテ腸へ轉輸スルヲ

司科必録

卷六

〇子

自集
藏

得ス心下痞悶シテ噫氣食真頻ニ出テ或ハ腹急脹
シ黙黙トシテ神思爽快ナラス食後一二時ヲ過キ
テ宿食ヲ殘ラス吐キ吐キタル後ハ諸證退キ乍チ
氣分モ輕快ニナリテ微シク渴スルノミ大便ハ常
ニ秘結シテ幾日モ通セサル者ナリ飲食盡ク胃中
ヨリ翻出スル故大便ハ自ラ不足ニナリテ秘結ス
ル理モアレ氏愚按スルニ此證胃ノミナラス腸マ
テモ衰弱シテ傳送ノカヲ失ヒ大便遂ニ秘閉スル
モノナルヘシ吐ス時ハ一旦快クナルユエ格別ニ
懸念セス愈ヤスキ病ノヤウニ心得テ養生ヲ慎マ

ス愈食シテ愈吐シ内外共ニ衰弱シ漸漸ニ羸瘦シ
顔色モ憔悴シテ起居モ大儀ニナリ初テ飲食ヲ慎
メ氏吐減スレハ又過食シテ大ニ吐シ幾度モ再發
スルモノナリ後ニハ糊飲モユカク稀粥ノ類ヲ啜リテモ直
ニ吐キテ納マラス心腹虚脹シテ鼓脹ノ如クニナ
リ跣上ヨリ水氣ヲ催シ漸漸ニ總身マテ腫レ脊膂
モ強ハリ心下愈痞悶シテ飲食ヲ思ハヌヤウニナ
リ五六箇月或ハ八九月ニシテ死スルモノナリ若
シ能ク飲食ヲ慎ミ藥用ヲ怠ラサル寸八十人ニ七
ハヲ救フヘシ

此病漸漸ニ發スル者ハ病根深フシテ治シ難ク夏秋ノ間中暑ヲ患ヒ或ハ食傷ヨリ反胃ニナル者ハ一旦ノ衰弱ナレハ治シ易シ是モ飲食ヲ慎マサレハ往往難治ニナルヲアリテ斷スヘカラス愚按スルニ漸發ノ證ハ蓋シ脾疼ト同病ナルヘシ吾門疼ノ無キ者ヲ反胃ト為シ疼ノ有モノヲ痺疼ト定ム然レ氏反胃モ後ニハ疼ミ出テ、脾疼ト同證ニナルヲアリ小兒ノ吐乳ハ脾胃ノ虛弱ニシテ其母及ヒ乳母常ニ滋味膏粱ヲ貪リ乳汁自ラ稠厚ニナリ小兒其乳ヲ飲ムト過多ニシテ發スル者アリ是ハ大

人ノ反胃ト異ナラス

治法反胃ノ重證ニ至テハ減穀法ヲ第一ノ良策トス飲食少ナケレハ脾胃衰弱ナリト雖氏尚消磨スヘシ又腹ニ慣レヌ物ハ消化シ難ケレハ珍シキ物ヲ食スヘカラス惟稀粥ヲ燒味噌燒鹽或ハ木魚等ニテ食スヘシ吐ノ止ミテ後ハ脾疼門ノ諸品ヲ撰ンテ食スヘシ藥ニテモ多ク飲ム寸ハ藥ニ中リテ藥煩ヲ發スルヲアレハ一貼ノ藥ヲ一日ニ三度ニ用ユヘシ方ハ先ツ生薑瀉心湯理中湯ヲ撰用ス効ナキ寸ハ化食養脾湯香砂六君子湯加味平胃散ヲ撰

用スヘシ稀粥ヲモ吐キ以上ノ諸方モ吐テ納ラス
微シク渴スル者ハ茯苓澤瀉湯五苓散小半夏加茯
苓湯ヲ撰用ス又脾疼門ヲ参考シテ手段ヲ工夫ス
ヘシ

反胃應用方

加味平胃散醫方考消宿食

平胃散中加神麩麥芽山查子

生薑瀉心湯 理中湯 小半夏加茯苓湯

茯苓澤瀉湯 五苓散 化食養脾湯

香砂六君子湯

噎膈

噎膈ハ又膈噎氏稱ス香川太仲ノ行餘醫言ニ膈ノ字
ヲ解キテ單ニ膈ト云フ寸ハ胸膈ノ義ニテ即チ膈
膜ナリ病名ニ非ス宜シク膈噎連稱スヘシト辨シ
テ已來一定シテ膈噎ト通稱ス膈ハ靈樞ニ出ツ素
問ニ隔ト云ヒ又膈ニ作レリ後世又噎ニ作ル膈隔
鬲膈ノ四字同音通用ニシテ別義アルニ非ス膈ハ
隔絶ノ義ニシテ太仲膈膜ト為スハ誤ナリ飲食膈
中ノ下鳩尾ノ上ニ窒塞シテ上下隔絶スルノ意ナ
リ噎ハ説文ニ飯窒也トアリテ哽噎ノ義ナリ即チ

飲食咽喉ニ窒塞スルノ病ナリ世ニ膈噎ヲ分チ二
症ト為シ又千金外臺等ニ五噎五膈ノ目ヲ設ケタ
レ氏皆穿鑿ノ論ニテ采用スヘカラス

膈噎ハ少壯ノ者ハ絶テ之ヲ患フルコトナシ四十已上
ニ至レハ稀ニ患フルコトアリ五六十歳ノ間ニ多シ
七八十歳ニ至レハ亦多カラス蓋シ老衰病ニシテ
耳聾目瞑或ハ脚弱或ハ言語蹇澁或ハ小便失禁等
ヲ患フルト同シコトナリ譬ハ耳目衰弱スレハ聾瞑
トナリ食道衰弱スレハ膈噎ト成ルナリ凡ソ人ノ
老衰スルコト各部ノ偏勝アリ假令ハ髮ノ早ク頰白

ニ成ルハ髮一部衰弱ノ偏勝ナリ齒ノ早ク墮落ス
ルハ齒一部衰弱ノ偏勝ナリ膈噎ハ即チ食道一部
衰弱スルノ偏勝ナリ故ニ百死ニシテ一生ヲ得ス
癩ニテ食道不遂ニナリ吞下ノ機ヲ失スル片ハ食
道ノ衰弱偏勝シテ膈噎ヲ患フルト同シ此證ハ癩
ヲ治シテ膈噎モ自ラ治スルコトアリ
初發ハ食ノ咽喉ニ噎スルコト平生卒噎スル状ノ如ク
其病ナルコトヲ覺ヘス食一次ニ一兩噎或ハ四五噎
次第ニ多ク成リ自ラ咽喉ノ狭窄ニナリタルヲ覺
ヘ急舗放飯スル片ハ必ス哽噎シ或ハ咽嗆スルユ

エ用心シテ少シ宛小口ニ徐徐ト吞下スル寸ハ咽
喉ノ裡面ヲ觸掠シテ下ルヲ覺ユ下ル時咽喉及ヒ
膈中ノ邊刺刺トシテ痛ミ或ハ痛マス喜テ涎沫ヲ
吐クヲ多ク積日ニ及テ咽喉ハ略通り易ク膈中ノ
下鳩尾ノ上ニ窒塞シ乍チ懊懣ヲ發シテ速ニ飲食
ヲ吐キ或ハ氣逆シテ噎氣ノ如ク呃逆ノ如ク涎沫
ヲ吐クヲ綿綿トシテ止マス遂ニ飲食モ吐キ盡シ
或ハ咽及ヒ膈中ノ下ニ梅核ホトノ小肉ヲ生シタ
ルヤウニ覺ユルモアリ或ハ結喉ノ左右上下及ヒ
心下等へ結核ノ出ルモアリ膈中へ哽噎シタル飲

食幸ニ下ル寸ハ狭キ口ヨリ出ルヤウニ覺ユルナ
リ始終寒熱ナシ累月ニ及テハ飲食少モ下ラス涎
沫ヲ吐クヲ愈多ク或ハ咳嗽或ハ吐血シテ津液枯
竭シ身體削瘦シ大便秘結シ脈微細ニシテ蜘蛛絲
ノ如クニナリ疲極シテ死スルモノナリ或ハ心下
逆滿心腹卒痛等ヲ發シテ死スルモアリ
世醫嘔吐ノミニ眼ヲ着ケ誤テ翻胃トスルモノアリ
方彙ニモ膈噎ヲ翻胃ノ中へ混入セリ翻胃ハ飲食
一旦胃中へ入ツテ翻出スル病膈噎ハ飲食胃外ニ
窒塞シ胃中へ下ルヲ能ハスシテ吐逆スル病ナレ

ハ其因判然トシテ自ラ別ナリ誤ツテ混スヘカラ
 ス此症日久シキ寸ハ數嘔吐スルユエ食道裡面ノ
 皮膚剥脫シ糜爛シテ刺痛ヲ起シ膿血ヲ吐キ各部
 ノ瀝胞モ炊衝シテ結核ヲ生スルニ至ル本老衰病
 ニシテ寒熱モ無ク腹ハ饑テ飲食ヲ欲シ又五味ヲ
 變セス飲食先ツ粘滑ナル物ヲ通り易シトス薯蕷
 粘・餛飩・索麩ノ類是レナリ或ハ強硬粗糙ノ物燒キ
 タル燻焦シタル飯團飯團綠豆粉ヲ衣ニシタル飯團ノ
 類ヲ食シテ却テ通り易キヲアリ又粘滑稀薄ノ物
 煎茶米飲ノ類ヲ飲テ却テ窒塞スルヲアリ是レハ

食道衰弱シ不遂シテ知覺ノ薄クナリタルユエ飲
 食ノ觸ル、時強硬ノ物ナレハ能ク知覺シテ吞下
 ノ機ヲ起シ稀薄ノ物ハ偶然トシテ知覺セス吞下
 ノ機ヲ起サ、ルユエナリ此症ヲ患フルモノ大概
 早キモノハ百有餘日ニシテ死シ長キモノハ半年
 或ハ一年ニシテ死シ或ハ愈テ再發シ兩三年ニテ
 死スルモアリ門人上州桐生小友村下山養伯曾テ
 予カ門ニ從學シ頗ル活物窮理ノ技ヲ研究セリ其
 隣里ノ一男子膈噎ヲ患ヒ多ク食スル寸ハ必ス噎
 シテ吐キ少少食スル寸ハ下ルヲ得一次ノ食米

和秘金

僅ニ一撮ニ過キス一日ノ食約スルニ一掬ノミ荏
苒トシテ食多キヲ加ヘス亦少キヲ加ヘス殆ト十
餘年骨立シテ槁木ノ如クニナリタレ氏尚能ク机
席ノ間ニ起居ス諸藥効ナキニ因リ養伯ニ囑シテ
予ニ治法ヲ質問シタルヲアリ後死スルヤ否ヲ知
ラス是ハ膈噎ノ緩症ナリ

人老少ヲ論セス卒ニ飲食膈中ノ邊ニ窒塞シ一滴ノ
水モ下ラス七八日或ハ十三四日ニシテ死スルモ
ノアリ世醫漫ニ膈噎ト為ス予モ亦先年ハ急勞急
黄ノ例ニ例テ私ニ急膈噎ト稱シタルハ誤ナリ即

予胃腕癱ニテ續瘍科秘録ニ辨ス同藩某氏ノ女年
二十八飲食ノ咽喉ニ哽噎スルヲ食一次ニ一兩噎
或ハ四五噎ニ及ヒ隨意ニ食スルヲ能ハス自然ト
飲食減少シテ疲勞日ニ加ヘ諸醫更療治スルヲ殆
ト一年所ニ及ヘ氏寸効ヲ奏セス予診スルニ脈腹
氏ニ格別ノ異候モナク唯心下支結ヲ覺ヘ大便常
ニ秘結スルノミ脾胃衰弱ノ見込ニテ香砂六君子
湯ヲ與フルヲ久フシテ食一次ニ三度噎スルモノ
ハ二度ニ成リ二度噎スルモノハ一度ニナリ一年
半ホト續テ前方ヲ與フルニ全治シテ再發セス脾

和秘金

胃一時ノ衰弱ヨリ發シタルナレ其症全ク眞ノ
膈噎ニ同スシテ全治シタルハ頗ル奇驗ト為ス同
藩某氏ノ妻年六十飲食シテ後食ノ咽中ニ窒塞ス
ルヲ覺ユ之ヲ吞メ下ラス之レヲ吐ケ出ス試
ニ再ニ食スルニ順下シテ妨害スル所ナシ然レ
又須臾ニシテ食ノ噎スルヲ覺フ先醫皆膈トシテ
療治スルニ寸驗ナシ愚按スルニ是レ氣滯ニシテ
食噎ニ非ス即チ梅核氣ノ一症ナリ半夏厚朴湯ヲ
與ヘテ全治ス已上ニ述ル所ハ皆膈噎ニ疑似シキ
證ナリ

同藩某氏年四十九客氣臍ヨリ起ツテ上行シ先ツ心
胸咽喉ヲ衝キ項背ヘ散漫シ兀兀トシテ強リ其氣
ノ来ルヲ霧ノ如ク煙ノ如キヲ覺フ發スルヲ日ニ
兩三次咽喉狹窄ニナリ飲食之カ為ニ哽噎シテ順
下セス或ハ嘔逆シ或ハ涎沫ヲ吐キ日ニ削瘦シテ
膈噎ノ症悉ク具ハレリ唯異ナル所ハ聞見スル物
ニ因テ或ハ驚キ或ハ怖ル、一平生ニ倍セリ衆醫
皆膈トナシテ之ヲ療スレ尺寸効ヲ奏セス幾ト死
地ニ墜ント欲ス因テ予カ診ヲ請フ予先ツ一望ス
ルニ眼光閃閃トシテ運轉定ラス即是レ癰ノ一候

ナリ乃チ半夏瀉心湯ヲ與フルヲ五十日餘ニシテ
全治ス蓋シ癩ニテ食道不遂ニナリ因テ膈噎ヲ發
シタルナルヘシ

同僚某氏年五十餘歳二三年前ヨリ食ニ對シ始ノ一
口ハ必ス噎スルニ十月ノ頃ヨリ左ノ乳下及ヒ臆
中ノ下常ニ隱隱トシテ微痛シ飲食スル寸ハ必ス
劇痛ヲ發シ食後モ刺痛スルヲ良久シク且ツ必ス
噎氣アリ噎氣出ル寸ハ必ス劇痛ヲ發ス飲食ニ
酒酢鹽梅糟瓜等ノ剽悍ノ物ハ患處ニ刺戟シテ食
スルヲ能ハス藥物ニ乾薑桂枝縮砂等ノ辛辣香竈

ノ物ハ亦染ニテ服シ難シ食ハ稀粥ヲ能ク嚼テ少
シツ、徐徐ニ嚥ニ下ス寸ハ一次一二椀ニ至ル或
ハ稀粥ヲ嚥ニ下スモ胃口ノ邊ニ暫ク稽留シテ一
度ニ下ルヲアリ其時ハ必ス大ニ痛ヲ發ス又強テ
大口ニ放飯流啜スル寸ハ壅閉シタル處ヲ推開シ
テ下ルヲ覺フ或ハ咳シ或ハ呃逆出テ、白沫ヲ吐
クヲ多ク又胸脇及百會ノ邊細ク幾筋モ走痛ヲ發
スルヲ電光ヲ放ツカ如シ或ハ齒痛ヲ發シ又頭面
ヲ強ク壓シ手ヲ放テハ指跡微痛シ各部ノ神經敏
捷ニナリ少ノ音モ耳ニ入りテ安眠スルヲ得ス

雷聲ヲ聞ク寸ハ必ス病ニ害アルヲ覺フ少ノ香臭
モ鼻ヲ衝キ寒熱ハナクシテ舌へ胎ヲ生セス大便
秘結シテ腹少ク虚脹シ飲食日ニ一日ヨリモ減少
シ脈微數ニ成リ顔色慘悴シ肉燥骨立シテ總身ニ
微シモ血色ナシ最初ハ自分ノ配劑ニテ療治シタ
レ尺寸効ヲ得ス因テ予カ診ヲ請フ予ハ膈噎ノ見
込ニテ香砂六君子湯ヲ投スレ尺固ヨリ不治ノ症
ナレハ亦驗ナシ後ニハ衆醫交診シ各私見ヲ以テ
漫ニ藥劑ヲ投シ朝ニ更ヘ夕ニ改メ療治一定セス
又江戸一蘭方家ノ醫按ヲ乞フニ此病僂麻室斯ナ

リト謂テ兩乳下へ水蛭ヲ貼スルヲ各十五箇脊背
ノ胃口ニ對スル處へ又水蛭ヲ貼スルヲ十五箇其
跡へ發泡ヲ施シ日ニ膏藥ヲ更換シテ瘡痕ヲ瘥へ
サラシメ服藥ハ頭分一失鳩荅越幾斯五亞刺比亞護
謨五分地幾荅利私三龍腦五上好者以上五味ヲ研和シ
十五服ト為シ十五日ニ服シ盡スヘシト教ユ此法
ヲ行フヲ十四五日ニ及ヒ頭ノ瞑眩ト見ヘテ齒齦
腐爛シ吐涎殊ニ多クシテ一段疲勞加ヘタルノミ
ニテ寸効ヲ奏セテ後ニ嘔血スルヲ數回卒ニ胸痛
咳嗽短氣汗出テ脈微數四肢厥冷シテ歿ス

和利金 卷七

和利金 卷七

同藩某ノ女年十六歳臘月二十一日卒ニ癩ヲ發シテ
昏迷セリ醒テ後左ノ乳下ニ刺痛ヲ生シ常ニ左脇
ヲ下ニシテ卧シ若シ須臾モ上ニスル寸ハ乍痛ヲ
起ス一甚シク咽喉自ラ狭窄ニナリ飲食若シ多キ
寸ハ咽ニ噎シテ順下セサル一アリ亦必ス乳下ノ
痛處ニ觸レテ刺戟スル一甚シク米飲半茶椀許ヲ
一次ノ食料トス是モ縱意ニ飲ム一能ハス僅ニ二
三滴ツ、啜ルノミ半茶椀ノ米飲ヲ吞ムニモ半時
モ移スユヘ面倒ニ思ヒ或ハ半ニ止メ或ハ一日ニ
一食或ハ二食ニシテ三度食スル一ハ稀ナリ味噌

汁モ染テ啜ル一能ハス寒晒ノ團子ヲ大豆ノ大サ
ニマル一ノ一粒ツ、小楊枝ニ刺シテ食シ寒具ハ細
カニ碎テ一片宛食ス少シニテモ多ク食スル寸ハ
乍チ痛ヲ發ス常ニ涎沫ヲ吐ク一多ク或ハ血ノ交
リテ出ル一モアリ或ハ齒痛シ又五官ノ知覺敏捷
ニ成リテ夜モ物ノ音耳ニ入ツテ眠ラレス藥ヲ轉
方スレハ煎シヌ前ニ其香臭ヲ聞テ轉方ニナリタ
ル一ヲ知リ亦能ク微細ノ物ヲ認メ翌年ノ春ニ成
リテ又癩ヲ發シ卒然トシテ上竅搖擗等ノ諸症竝
起リタレ氏速ニ鎮マレリ諸症因循トシテ四五月

ニ至リタレ氏少モ疲勞セス晝ノ中ハ談笑シ或ハ
 卧シナカラ歌骨牌ヲ弄ヒテ遊フモアリ雷ノ出
 ル寸ハ必ス感シテ泄瀉スルヲ兩三行ナリ飲食極
 少ク長病ニシテ微シモ瘦セサルハ不思儀ナルヲ
 ナリ兩度マテ痲ヲ發シタルユエ專ラ痲ノ見込ニ
 テ抑肝散加黃連羚羊角ヲ與ヘ五月初ニ半瀉加茯苓
 苓ニ轉方シ七月ノ初ニ更テ麥門冬湯ヲ投ス秋冷
 ニ及テ胸中ノ痛稍薄クナリ飲食少シツ、加ヘ初
 冬ノ頃ニ至ツテ全治セリ此二人ハ同症ニシテ同
 時ニ之ヲ患ヒタルハ頗ル奇事ナリ一人ハ衆方ヲ

雜服シテ遂ニ死シ一人ハ一手ニテ僅ニ三方ノミ
 ヲ服シテ全治シタルハ所謂病不服藥常得中醫ト
 云ノ類ナルヘシ

古人膈噎ノ蛔蟲ヨリ發スルモノアルヲ論スレ氏
 蛔蟲ニテ食ヲ吐クハ半途ニ哽噎シテ吐スルニ非
 ス一旦胃中へ入ツテ翻吐スルニテ其因迥ニ別ナ
 レハ膈噎ニ入ル、ハ非ナリ人五十已上ニ成リテ
 舌一部不遂シテ言語蹇澁シ五味ヲ辨セス後ニハ
 飲食ヲ轉輸スルヲ不自由ニナリ咽ニテ咽倉シ或
 ハ哽噎シ涎唾流出シテ禁スルヲ能ハス後ニハ飲

食少モ咽ヲ下ルヲ能ハス膈噎ト同様ニナリ骨立
 シテ死スルモノアリ膈噎ノ一類ニ屬ス又人老テ
 他ノ患フル處ナク唯飲食ヲ思ハス飽クニモ非ス
 又饑ルヲ覺ヘス飲食日ニ減少シ強テ食スル寸ハ
 嘔吐シテ却テ心中爽快ナラス舌上黄胎或ハ黑胎
 ニナリテ夜中寐テ醒ル寸ハ咽中乾キ漸漸ニ羸瘦
 シテ遂ニ不起ニ至ルモノアリ是モ老衰病ニシテ
 亦膈噎ノ一類ニ屬ス

治法固ヨリ不治ノ病ナレハ藥餌ノ効ヲ奏セサルハ
 理ナリ然レモ其因癩ヨリ起ルモノ及ヒ年齢四十

前ニテ發タルハ百ニ二三ヲ救フヘシ名古屋玄醫
 ノ利膈湯ハ傷寒論梔子湯ノ條ニ胸中窒者ト云フ
 所ニ本ツキテ梔子ヲ主藥ニ組立テタルモノナリ
 先師枳園高階先生ノ利膈湯モ方ハ異ナレモ是モ
 梔子湯ニ本ツキテニ方モニ奇驗有リ宜ク撰用ス
 ヘシ予ハ半夏瀉心湯ヲ用ヒテ常ニ効ヲ收ム若シ
 全治ヲ得サル者モ暫ク命期ヲ延ルニ足レリ屢言
 フヲナレモ古方ノ神驗ヲ奏スルヲ理ヲ以テ推ス
 ヘカラス亦後世吾輩ノ議スヘキ所ニ非ス膈噎等
 ノ難症ニ至ツテハ謹テ古方ヲ投シ堅守シテ百ニ

一生ヲ求ノ專仁端ヲ旨トスヘシ其症ノ變遷スル
 ニ及テ痰多ク屢嘔吐スルモノハ半夏厚朴湯茯苓
 飲加吳茱萸ヲ撰用ス脾胃ト食道ト本是一物ニシ
 テ脾胃ヲ補フノ藥ハ食道ヲ補フノ効ヲ備フルユ
 エ六君子湯香砂六君子湯歸脾湯ヲモ撰用シテ可
 ナリ氣逆シテ噯氣呃逆竝起リ涎沫ヲ多ク吐クモ
 ノハ麥門冬湯ニ宜シ食物ハ勿論水藥モ納ラス唯
 嘔吐スルニ及テハ小半夏加茯苓湯若クハ大半夏
 湯ニ宜シ又局方ノ膈氣散本草備要ノ治膈方ノ如
 キハ病ノ始終ヲ論セス試用シテ可ナリ局方ノ寬

中散回春ノ當歸養血湯ハ世ニ通用シテ膈噎ノ良
 藥ト稱スレ氏効ヲ奏セス又俗方ニ吹火魚河豚魚
 鷓鴣計利鳥ノ類ヲ燒灰ニシテ用フルヲ妙藥トス
 レ氏是ハ咽ノ潤大ニシテ飲食ノ通り易キ所ニ本
 ツキタルナルヘシ後漢ノ禮儀志ニ民年七十者授
 杖以鳩鳥為飾註欲老人如鳩不噎也ト云フニ同フ
 シテ理窟ノミナレハ亦効ヲ奏セス泉州堺ニ膈噎
 ノ賣藥アリ世ニ妙藥ト喧稱ス是ハ河豚魚ノ燒灰
 ナリト聞キ傳ヘリ西洋法ニ曲頭管ノ如キ物ヲ咽
 ヘ挿シテ米飲及ヒ藥汁ヲ吹入ルノ器アリ又水

銃ニテ米飲ヲ穀道へ射入スル法アリ何レモ姑息ノ様ナレ氏數十日ノ命期ヲ延ルニ足レリ近頃佛蘭斯人ノ著ス所ノフルバンドレト云ヘル外科書ヲ購ヒ得ルニ其中ニ藥ヲ飲ムヲ能ハサル者へハ藥汁ノ蒸氣ヲ鼻ヨリ嗅シムルノ療法アリ今之ヲ諸病ニ試ルニ効ヲ得ルヲ亦尠カラス宜ク膈噎及ヒ胃腕癰ニモ此法ヲ試用スヘシ續瘍科秘録ヲ著シテ後別ニ胃腕癰ヲ治スルノ良方ヲ見出シタルユエ此ニ附載シテ採用ニ備フ

膈噎應用法

膈氣散 局方 治三焦痞塞胸膈滿悶背脊引痛心腹膨脹

脇肋刺痛食飲不下噎塞不通

三稜 莪茂 檳榔 陳皮 益智仁 枳殼

肉桂 各十兩 乾薑 厚朴 木香 甘草

青橘皮 肉豆蔻 各五兩 生薑 大棗

右十五味煎服

治膈噎方 本草備要 鄭方升曰蒲公英一莖兩花高尺許者掘

下數尺根大如拳旁有人形拱抱搗汁酒服治膈噎如

神

利膈湯 名古 治膈噎百發百中之神方

半夏 二錢 山梔子 附子 各一錢 甘草 少許 生薑 三片

右五味煎服。

利膈湯 高階 治飲食下膈則如撞著或如觸掠常噫氣出而心下覺寬若不噫益緊收是欲成噎膈之兆。

茯苓 半夏 橘皮 甘草 蒼朮 乾薑

吳茱萸 牡蠣 生薑 梔子

右十味煎服。

半夏瀉心湯 半夏厚朴湯 茯苓飲加吳茱萸

麥門冬湯 小半夏加茯苓湯 大半夏湯

六君子湯 香砂六君子湯 歸脾湯

胃脘癰應用方

連翹升麻湯 聖濟 治熱聚胃脘留結為癰。

連翹 升麻 射干 獨活 桑寄生 木通

大黃 木香 沉香 薰陸香 丁香

麝香 各等分

右十二味煎服。

犀角湯 同 治胃府實熱留結為癰陽氣不得下胃脈沉細

者。

犀角 梔子仁 赤芍藥 赤茯苓 黃芩

射干 大黄 各一兩

右七味煎服

Blank manuscript page with vertical lines.

脾疼

脾疼ハ古へ心痛ニ混淆シ胃心痛或ハ胃脘痛ト云テ
 明辨無シ聖惠方ニ初テ脾疼ト稱ス香川太仲此證
 ヲ留飲ト唱テヨリ醫俗共ニ雷同シテ賣藥ノ招牌
 ニモ留飲ト題シテ今ハ通名ニナレリ素問ニ食痺
 ト云ヒ本事方ニ癖囊ト云フモ皆此病ノナリ然
 レモ脾疼ト云フヲ正名ト為ス古人ノ所謂脾胃ハ
 胃ノ一臟ヲ指存シテ未タ必シモ二臟ニ拘泥セス
 脾疼ハ即胃疼ナリ其病因ヲ考ルニ放飯流啜或ハ
 痛飲過度ニテ胃ヲ損傷シ或ハ胃ニ癥結ヲ生シ自

然ト氣血ノ循環惡クナリ遂ニ衰弱シテ飲食ヲ消
 化スルノ官能ヲ怠リ飲食停滯シテ停飲宿食トナ
 リ初發ハ心下飽悶シテ饑ルヲ少ク漸漸ニ心下痞
 硬シテ撮痛シ宿食停水ヲ吐キ朝ハ飢ルユエ少シ
 ク快ク日暮ニ至レハ飲食漸漸ニ溜リテ必ス痛ノ
 出ルモノナリ吐テ後ハ却テ飲食進ミ常ニ食ヲ貪
 リ食ヒ過ルユエ愈痛テ愈吐キ宿水宿食ノミナラ
 ス遂ニハ黄水及ヒ煤色ノ水ヲ吐クナリ世醫煤色
 ノ水ヲ留飲ノヤウニ心得テ居レト是ハ留飲ニハ
 非ス何病ニテモ嘔吐ヲ極ル寸ハ必此水ノ出ルモ

ノナリ中風霍亂中藥毒ノ類ニテモ吐クヲアリ予
 此水ヲ熟視スルニ肝汁ノヤウニ思ハル、ナリ黄
 水ハ即チ膽汁ニテ肝膽ノ二臟ハ一ツニ連テアレ
 ハ膽汁ノ盡テ肝汁ノ出ルヲ必然ノ理ナリ痛ハ心
 下一圓ニ痛ムモアリ或ハ左偏痛シ或ハ右偏痛シ
 或ハ背脊ノ強急スルモアリ大便ノ必ス秘結スル
 ハ腸ノ衰弱シテ大便ヲ輸送スルヲ怠リタルナ
 リ飲食ヲ消化スルヲナラヌト其理ヲ同ス長病
 ノヲユエ藥餌モ行キ届カス常ニ赤螺末ヲ服シ一
 年ニハ四五斤ヨリ十斤餘モ服スルモノアリ後ニ

ハ内外共ニ疲勞シテ狼瘦ニナリ若シ寒暑ヲ冒シ
 或ハ放飯流啜シテ病大ニ發スル寸ハ腹滿雷鳴切
 痛シテ腹皮隆起シ出沒定マラス大建中湯ノ證ニ
 皮起出見有頭足ト云フハ之ヲ指スナリ是ハ腸ノ
 膨脹シテ浮沉スルナリ劇シキモノハ脈モ沉微ニ
 ナリ手足モ微冷シテ自汗ノ出ルモノアリ危篤ニ
 至リテモ宿水ヲ吐ク寸ハ少シク快キヲ覺ヘ又飲
 食ヲ貪リテ病漸漸ニ加ヘ鼓脹ニナリテ死スルモ
 ノアリ又日ニ三次共ニ食ヲ吐キ絶テ更衣セサル
 モノアリ是ニテモ飲食ハ新陳交代シテ營養スル

モノト見ヘテ數月或ハ半年ノ間ハ生テ居ルモノ
 アリ或ハ日久シク疲勞シテ後水氣ヲ生シ虚腫ニ
 テ壯原湯等ノ證ニナリ遂ニ死スルモアリ此病第
 一ニ飲食ヲ節ニシ藥用ヲ怠ラサル寸ハ治セスト
 云フコトナシ死スルモノハ養生ノ届カサルト療治
 ヲ誤リタルトナリ世醫漫ニ留飲ヲ逐フヘシトテ
 恣ニ吐下ノ劑ヲ用ヒ或ハ減食ヲ過度ニシテ一掬
 ノ米ヲ一日ノ食トスルハ皆病因ヲ研究セサルユ
 エナリ吐下ノ劑ヲ服シ或ハ減食ノ為ニ死シタル
 モノヲ親目セシコト數回ナリ此病ヲ療治スルニハ

毎日腹ニ慣タル物ヲ少シツ、食スヘシ假令脾胃
 衰ヘテモ飲食少キ寸ハ消磨スルコトヲ得又腹ニ慣
 タルモノハ消化シ易シ膏粱ノモノハ宜シカラス
 淡薄ノモノヲ宜シトスレモ本ト脾胃ノ虚弱ヨリ
 起リタル病ナレハ輕キ魚ハ食スヘシ又分量ノ多
 少ハ其人ノ強弱老少ニ從テ消息スヘシ漫ニ減食
 シテ空腹ヲ極ムルモ宜シカラス大抵食一次ニ飯
 ハ軟カニ炊テ輕ク二椀羹ハ一椀ヲ食スヘシ若シ
 以上ノ分量ニテ腹ノ饑テ堪カ子ル者ハ前法ニテ
 四次食シテ可ナリ免角食量ヲ定メテ過食スルコト

ヲ禁スヘシ脾疼ヲ患フルモノ獄ニ入り毎日分量
 ノ定リタル飲食ニテ病ノ愈ヘタルコトアリ又一少
 年脾疼ヲ患ヒ大麥赤小豆ノ二味ヲ粥トナシ食量
 ヲ定メ日ニ食スルコト一年餘ニシテ病ノ全治シタ
 ルモノアリ若シ飲食養生ノ届カサルモノハ藥用
 スルモ無益ノコトナリ養生ノ届クモノハ療治セズ
 ニ病ノ愈エタルモノ少カラス

治法第一ノ妙藥ト云フハ加味六君子湯ナリ即チ六
 君子湯ヘ神麩麥芽ノ二味ヲ加ヘタル方ナリ飲食
 ノ養生サヘ届ク寸ハ病ノ新舊緩急ヲ論セス此一

方ニテ治セスト云フナシ證治大還ノ化食養脾湯モ前方ニ類シテ奇驗アリ然レ氏病ノ變ニ應シ又手段ノ異ルナリ腹中切痛シテ反覆轉倒日夜眠ルノナラヌ者ハ阿芙蓉液ヲ與ヘ小建中湯千金當歸湯解急蜀椒湯ヲ撰用スヘシ心腹急脹雷鳴撮痛等ノ證ヘハ烏苓通氣湯加附子若シクハ三和散ニ宜シ嘔吐甚シキモノハ安中散五苓散加赤石脂小半夏加茯苓湯等ヲ撰用スヘシ蛇虫ヲ兼タルモノヘハセメンシイナヲ用ユ久シク便秘スルモノヘハ調胃承氣湯若クハ草兵丸若クハアロイヲ

與ヘテ蜜煎導ヲ挿スヘシ蜜煎導ハ一挿ニテ通セサルハ二度モ三度モ挿スヘシ通シテ後モ亦挿シテ燥屎ヲ去リ盡スヲ佳シトス

脾疼應用方

化食養脾湯 證治大還 治脾疼

六君子湯加砂仁神麩麥芽山查

小建中湯 五苓散加赤石脂 半夏加茯苓湯

調胃承氣湯 千金當歸湯 解急蜀椒湯 安中散

烏苓通氣湯加附子 加味六君子湯 蜜煎導

セメンシイナ アロイ

食傷ハ又傷食氏云フ飲食ノ大害ヲ為スト特食傷ノ
 一證ノミナラス凡ソ鳥獸ノ肉或ハ脂多キ魚或ハ
 油製ノ食物等ヲ放食スル寸ハ癰疽疔瘡ヲ發シ生
 冷ノ物ヲ食スル寸ハ疝癥積聚ヲ發動シ痛飲スル
 寸ハ痰飲或ハ卒中風ヲ發スルノ類枚舉ニ遑アラ
 ス金匱ニ繫飢之邪從口入者宿食也ト云ヒ古ヨリ
 病從口入禍從口出ト云フノ類ハ此謂ナリ
 食傷ハ四時共ニ有ル病ナレ氏夏ニ多シ夏ハ脾胃自
 ラ薄弱ニテ食物ニ中リ易ケレハ此病多ク且ツ重
 一證ノミナラス凡ソ鳥獸ノ肉或ハ脂多キ魚或ハ
 油製ノ食物等ヲ放食スル寸ハ癰疽疔瘡ヲ發シ生
 冷ノ物ヲ食スル寸ハ疝癥積聚ヲ發動シ痛飲スル
 寸ハ痰飲或ハ卒中風ヲ發スルノ類枚舉ニ遑アラ
 ス金匱ニ繫飢之邪從口入者宿食也ト云ヒ古ヨリ
 病從口入禍從口出ト云フノ類ハ此謂ナリ
 食傷ハ四時共ニ有ル病ナレ氏夏ニ多シ夏ハ脾胃自
 ラ薄弱ニテ食物ニ中リ易ケレハ此病多ク且ツ重

食傷

食傷ハ又傷食氏云フ飲食ノ大害ヲ為スト特食傷ノ
 一證ノミナラス凡ソ鳥獸ノ肉或ハ脂多キ魚或ハ
 油製ノ食物等ヲ放食スル寸ハ癰疽疔瘡ヲ發シ生
 冷ノ物ヲ食スル寸ハ疝癥積聚ヲ發動シ痛飲スル
 寸ハ痰飲或ハ卒中風ヲ發スルノ類枚舉ニ遑アラ
 ス金匱ニ繫飢之邪從口入者宿食也ト云ヒ古ヨリ
 病從口入禍從口出ト云フノ類ハ此謂ナリ
 食傷ハ四時共ニ有ル病ナレ氏夏ニ多シ夏ハ脾胃自
 ラ薄弱ニテ食物ニ中リ易ケレハ此病多ク且ツ重

〇聖

フシテ煩亂スルユエ別ニ霍亂ト稱スルニ至レリ
 説ハ詳ニ霍亂ノ門ニ出ツ凡ソ食傷ノ因ハ人人心
 得テ居ルヲナレ氏魚鱸肉羹冷麵或ハ介類或ハ宿
 烹ノ物或ハ微シク腐敗シタル物等ヲ放食シ或ハ
 過飲等ノ後ニ心下飽悶シテ時ヲ移セ氏飢ス温温
 トシテ惡心ヲ催シ又從テ心腹卒痛脹滿脊脊強痛
 等竝起リ大ニ吐シ大ニ下リ宿食出盡シテ自ラ愈
 ルモアリ或ハ振振寒慄四肢逆冷反覆顛倒等ノ證
 ヲ備フル者ハ暑時ニ非スト雖氏即霍亂ト為シテ
 可ナリ吐シテ後ハ必ス渴ノ出ルモノナリ又食傷

ノ後ニ左ノ脇下ニ塊癥ヲ結ヒ飲食ヲ思ハサルモ
 ノハ必ス發黃スルモノナリ吐ヲ極ル寸ハ必ス多
 ク黃水ヲ吐クユエ膽管ヲ傷リ遂ニ焮腫シテ閉塞
 シ膽汁下ルヲ得ス逆退シテ發黃スルモノナル
 ヘシ黃疸ノ病人ヘ瓜蒂散ヲ與ヘ吐カシメテ發黃
 ノ愈ルハ吐スル勢ニテ膽管ヲ開キ膽汁ノ順流ヲ
 得ルナルヘシ吐シテ發黃スルト又發黃ノ消スル
 ト同理ナリ

食傷ノ緩證ヲ宿食ト云フ食後ハ格別ノ一モナク明
 日ニ至リ或ハ二三日ヲ經テ心下痞悶シ或ハ臍ヲ

繞テ痛ミ或ハ自ラ下利スルコトアリ緩慢ナルユエ
食傷ト心付カス小兒ニ在テハ蛇蟲ニ混シ易ク大
人ニ在テハ疝積ニ誤リ易キモノナリ凡ソ腹痛ハ
宿食ニ屬スル者多クハ前日ノ飲食ヲ細ニ詰問
シテ病因ヲ辨知スヘシ宿食ノ胃中ニ固着シ數年
ヲ經テ食積ニナルコトヲ世醫口實ト為ス胃ハ穢積
ノ多キモノナレハ其間へ宿食留滯スルノ理無シ
ト云フヘカラス脾疼ニテ嘔吐スル氏數十日ノ前
ニ食シタル物ヲ吐クコトアリ然レ氏久シク停滯シ
テ何ノ患モ無ク二三年ノ後ニ病ヲ發スルコトハ疑

フヘキコナリ

治法仲景ノ療治ハ其毒上焦ニ在ル者ハ瓜蒂散ヲ與
ヘ下焦ニ在ルモノハ大承氣湯ニ宜シト有リ此ニ
法ニテ盡セリトスレ氏予ハ先師南陽ノ遺法ニ從
テ中正湯ヲ專用ス若シ毒ノ深キ者ハ草兵丸備急
圓紫圓ノ類ヲ投シ快利ヲ取テ後ニ前方ヲ與フ吐
下ノ後右脇下ノ急結スル者ハ大柴胡湯ヲ用フヘ
シ若シ發黃スレハ茵陳ヲ加フ食傷ノ後脾胃衰ヘ
消磨惡シクナリ微シ飲食シテモ心下飽悶シテ飢
ルコトナク噫氣吞酸等ノ出ル者ハ加味平胃散ニ宜

食傷應用方

加味平胃散醫方消宿食。

平胃散加神麴麥芽山查子。

大承氣湯 大柴胡湯 瓜蒂散 中正湯 紫圓

備急圓

中酒

中酒ハ又傷酒氏云フ酩酊ヲ謂フニ非ス宿醒ノ一ニ

モ非ス又酒ニ中リテ腹痛吐瀉等ノ證ニモ非ス常

ニ酔タルト迥ニ殊ナリ昏睡シテ人事ヲ省セス呼

ヘ氏應セス揺カセ氏醒ノス屈伸轉側ヲモセス飲

食ヲモセス總身ノ知覺ヲ失シ木偶土塑ノ如クナ

リ醫者ハ惟不省人事ノ處ヘノミ眼ヲ著ケ誤テ卒

中風ト為シ或ハ痲證ト為スアリ捧腹絶倒スヘ

キナリ又精神錯亂ニナリ譫語妄言シテ親疎ヲ

辨セス或ハ走リ或ハ躍リ須臾モ安靜ナラス邪祟

ノ如クニ見ユル者アリ皆翌日ニ至レハ霍然トシ
テ醒ム或ハ重キ者モ二三日ヲ過クレハ必ス解ス
モノナリ

中酒ヲ患フル者少カラス就中捧腹スヘキハ予カ隣
町ノ一賈^{ウシ}暨外ヨリ歸リ卧シ昏睡シテ醒メス家人
倉皇シテ醫ヲ迎ルニ醫モ倉卒ニ診シ酒ヲ飲ミタ
ル^{アハテ}ヲ辨セス漫ニ卒中風ト為シ藥ヲ與フルニ醒
メサレハ更ニ予ヲ邀フ予急遽ニ行テ之ヲ視ルニ
乃チ中酒ナリ氣息ヲ嗅^{カク}ニ果シテ酒氣アリ因テ家
人へ中酒ニテ病ニ非サレハ藥ヲ服スルニ及ハヌ

トヲ諭シテ辭ス果シテ明日ニ至テ醒ム又正月松
ノ内ノコナリシカ青柳村ノ一農夫府下へ拜年ニ
出テ金街ノ路上ニ卒倒シ人事ヲ省セス傍人衆醫
ヲ請フニ皆卒中風ト為セリ予カ門人モ診シテ先
醫ノ說ニ雷同シ歸レリ予門人ニ其病狀ヲ詰問ス
ルニ中風ノ候ニ非ス乃チ中酒ナリ後ニ其病狀ヲ
問フニ果シテ明日ノ日晡ニ至テ醒メタリト云ヘ
リ初學ノ者此證ニ對スル寸ハ第一ニ氣息ヲ嗅ク
ヘシ嗅臭ト云テ是モ診法ノ一ツナリ
治法ハ宿醒ノ手段ニテ宜シ葛花解醒湯ヲ主劑トス

レ氏中正湯ヲ與ヘテ可ナリ若重キ者ハ草兵丸ニ
テ下シ或ハ吐酒石ニテ吐シハルヲアリ

中酒應用方

葛花解醒湯 治飲酒大過嘔吐痞悶小便不利

白菖 砂仁 葛花各五分 木香五分

青皮三分 茯苓 陳皮 猪苓 人蔘

白朮 神麩 澤瀉 乾薑各一分

石十三味煎服六要不用葛花用葛根

中正湯 草兵丸 吐酒石

吃逆

噦

噦逆

呃逆

餉

吃逆ハ後世ノ名ナレ氏今ハ通稱ニナレリ古ハ噦ト
云フ素問傷寒論金匱等ニハ皆噦ト云ヘリ噦ハ説
文ニ氣悟也ト云ヒ揚上善カ應象大論ノ註ニ氣折
也ト見ヘテ俗ニ云フシヤクリノナリ吃逆ハ王
氏準繩ニ噦於月切又乙劣切乙劣之訛遂為吃逆亦

猶俗呼團為突藥角為葛洛其故明矣トアリ是ハ反切語ト云テ反切ノ二字ヲ取テ歸納ノ一字ノ義ト為スナリ龍鍾ノ反シ瘡トナリ潦倒ノ反シ老トナルユエ人ノ瘡老ヲ龍鍾ト云ヒ人潦倒ト云フノ類皆同例ナリ又一説ニ吃逆ハ其聲響吃吃然トシテ頻ニ蹶ツクキ氣逆シテ背戾スルト尚吃人ノ言語ノ如シ故ニ吃逆ト云フ活人書ニ噦ヲ咳逆トナス金鑑モ仍ナラ其説ヲ襲ヘリ王宇泰張介賓等其非ヲ辯訂セリ

吃逆ハ古ヨリ胃ノ虚冷ヨリ起ルト論シタル通り胃

口ノ病ナリ凡ソ諸病疲勞スル寸ハ吃逆ヲ發スルモノナリ就ツク中疫及痢病ノ危篤ニ至ル寸ハ吃逆ノ出ルモノナリ虚候ト為ス死期ニ近クナリタルト知ルヘシ曾テ薰劑ヲ用ヒタル寸瞑眩甚シク夥シク涎沫ヲ吐キ絶食ニ至リ吃逆ヲ發シタルユエ劑ヲ止メ四五日ニシテ氣力微シク復シ吃逆從テ止ミ又劑ヲ行フニ乍チ又吃逆ヲ發セシトアリ疫ノ胃實ヲ大ニ下シテ後吃逆ノ出ルトアリ此等ノ事ニ因テ考ヘテモ虚候タルト分明ナリ素人ハ虚實ヲ論セス惡證ト心得テ大ニ恐レ二十四時ニ至ル

寸ハ死スルモノニ云々傳フレ氏平人無病ニシテ
 吃逆ノ出ルハ微シモ恐ル、ニ足ラス一時或ハ一
 晝夜出ル位ノ一ハ勿論ノ一ナリ十四五日或ハ二
 十餘日出テタル者モアレ氏皆何ノ害モナク愈々
 リ壯實ノ者ノ出ルハ幾日出テ、モ決シテ死スル
 一ナシ永ク出ル寸ハ心下痞鞭シテ飲食ヲ妨ケ又
 安眠スル一ヲ得ス微シク疲勞ヲ覺ユルモノナリ
 治法靈樞ニ噦ヲ治スルノ法以草指鼻噦噦而已無息
 而疾迎引之立已大驚之亦可已ト見ユ此三法今モ
 世ニ傳ハリテ人ノ行フ一ナリ輕證ハ是等ノ法ニ

テモ愈ルモノナリ噦シムルニハ人馬平安散ヲ吹
 クヘシ三男貞佐ノ新作意ニテ噦スル人へ金鎖匙
 ヲ鼻中ニ吹クニ立ニ已タリ後ニ數之ヲ試ルニ必
 ス効アリ凡ソ吃逆ハ多クハ虛證ニ屬スレ氏又實
 熱ニ係ル者アリ故ニ治法モ又補瀉ノ二法アリ實
 症へハ先ツ半夏瀉心湯加茯苓小柴胡合橘皮竹茹
 湯橘皮竹茹湯加粳米麥門冬竹茹温膽湯ノ類ヲ撰
 用スヘシ虛冷ニ屬スル者ハ羌活附子散附子理中
 湯ヲ撰用ス丁香柿蒂散ハ虛實共ニ兼治ス又順氣
 劑ニテ効ヲ取ル一アリ四七湯沉香降氣湯ヲ試用

スハシ吃逆ヲ止ルノ法ハ截瘧ト同意ニテ「ホフマ
ン」マク子シヤ阿芙蓉液奇應丸等ノ奇藥ニテ効
ヲ得ルコトアリ又藥汁腹ニ慣ル、寸ハ効ヲ奏セヌ
モノナレハ別ニ數方ヲ舉テ備用ト為ス

吃逆應用方

羌活附子散

活人治吃逆

羌活 附子

各半 茴香

木香

乾薑 各大大棗許大

右五味為末、每二錢水一盞、鹽一捻、同煎二十沸、帶熱服。

丁香柿蒂散

回春治吃逆

丁香 柿蒂 良薑 官桂 半夏 橘皮
木香 沉香 茴香 藿香 厚朴 砂仁
甘草 乳香 生薑

右十五味煎服。

沉香降氣湯

局方治陰陽壅滯氣不升降胸膈痞塞乾嘔

噎酢吞酸兼治吃逆。

香附子

炒七錢半

沉香 六分

砂仁 一錢半

甘草 一分

右五味生薑鹽少許煎服。

柿蒂湯

濟生治吃逆

丁香

柿蒂 各一兩

薑 五片

石三味水煎

三黃瀉心湯

小承氣湯

調胃承氣湯

桃仁承氣湯

準繩石四方並治實熱發呃者

刀豆散 本草備要 治呃

刀豆煨存性服

木香調氣散 醫方考 治中焦水谷留滯發吃者

木香 檀香 白蔻仁 丁香 各三兩 砂仁 四兩

藿香 甘草 各半兩 生薑

右八味煎服

取嚏法 活人 治呃

用皂角末吹鼻中

鼻法 活人 治呃

硫黃乳香各二錢以酒煎之急令患人當鼻中嗅其氣

又法

雄黃二錢酒一盞煎至七分急令患人嗅其熱氣即止

半夏瀉心湯加茯苓 小柴胡合橘皮竹茹湯

橘皮竹茹湯加粳米麥門冬 竹茹溫膽湯

附子理中湯 四七湯 金鎖匙 ホフマンス

マク子シヤ 阿芙蓉液 奇應丸

嘈雜

心嘈

吞酸

吐酸

噯酸

噫

噫氣

乾噫

嘈雜ハ喧嘈錯雜ノ義ニテ俗ニ之ヲハ子ノヤケ止ト云フハ痼積聚ノ宿疾ニアル者ハ勿論ノハ人ノ資

質ニヨリ無病ニテモ之ヲ患フル者アリ此證胃脘ノ不和ニ屬シ又飲食ノ善惡ニ係レリ第一ニ甜味砂糖膠飴ノ類或ハ豆飴ニテ調ヘタル糕及團子ノ類炙棗炒米炒豆雜炊蕎麥ノ類芋魁甘藷栗子ノ類凡ソ堅牢ニシテ消化シ難キモノ粘膠ニシテ融解シ易カラサルモノ皆能ク此證ヲ發ス愚按スルニ飲食ハ先ツ齒牙ニテ咬ミ碎キ胃中へ下ル寸ハ乍チ消化シテ酸味ヲ生スル濁膠ヲ釀スカ如シ消化スレハ乍チ腸へ輸送スルヲ平人ノ常トス若シ須臾モ留滯スル寸ハ食物ハ胃底へ沉ミ酸味ノ分

ハ上清トナリ嚴醋ノ如シ即酸水ナリ其氣尤モ慄悍ニシテ灼熱シ上逆シテ胃口及ヒ胃管咽マテモ刺戟スルヲ酸蝨シテ火ノ發スルカ如ク其狀擦破シテ赤肌ニナリタル所へ熱物ノ染ミルカ如ク又淋ヲ患フル者ノ小便ノ尿道へ染ルニ似タリ此時熱湯或ハ酒ヲ飲ム寸ハ必ス刺痛ニ堪ヘスシテ辛辣ノ物ヲ食スルニ同シ甚シキ者ハ乾嘔シテ血ヲ吐クヲアリ或ハ噫シ或ハ吞酸シ心胸懊懷トシテ自ラ安寧ナラス其人ノ資質ニヨリテ其因一様ナラス或ハ芋ヲ食シテ必ス發シ蕎麥ニテハ何ノ害

モ無ク或ハ蕎麥ヲ食スレハ必ス發シ芋ニテハ害
ノ無キ者アリ又食後直ニ勞カスレハ必ス發スル
者アリ此證唯飲食ニ因リテ氣候ニハ關ス者ノヤ
ウナレ氏八九月ノ間ニ尤モ多シ小患ノ一ナレハ
素人モ治法ヲ知リ第一ノ妙藥ハ擦萊菔ナリ又灰
汁冷水苦酒ノ類ニテ止ムナリ又マク子ニヤモ奇
効アリ服藥ハ加味平胃散ニ宜シ

吞酸ハ前文ニ論シタル通り飽食シテ飲食胃中ニ停
滯シ上清ノ酸水ヲ吐ント欲シ咽ニテ酸味ヲ覺ヘ
其氣鼻ヲ衝ケ氏外へ出テ半途ヨリ復吞ミ下ス

モノヲ吞酸ト云フ又吐キ出スモノヲ吐酸ト云フ
嘔吐スル片黄水ト共ニ出ル酸水ハ朧液ト云フモ
ノニテ吞酸トハ自ラ異ナルナリ

噫氣ハ説文ニ飽食息也ト見ヘ字彙ニハ飽食氣滿而
有聲也トアリテ飲食胃中へ停滯シ速ニ下へ輸送
スルヲ得ス遂ニ酸敗シ其氣ノ逆上スルナリ愚
按スルニ嘈雜吞酸噫氣ノ三證ハ一類ニシテ三證
アルニ非ス嘈雜ハ飲食酸敗シテ其氣ノ食道ヲ刺
戟スルナリ吞酸ハ其水ノ食道ヲ升降スルナリ噫
ハ其酸氣ノ上行スルナリ故ニ三證竝發シ或ハ二

證同發シテ惟一證ノミヲ患フルヲハ少ナシ
治法疝癥痺疼或ハ泄瀉等ニテ發スルハ本病ノ治法
ヲ撰用スヘシ無病ニシテ此三證ヲ患フルハ生薑
瀉心湯若クハ加味平胃散ヲ用ヒマク子シヤヲ間
服スヘシ

嘈雜吞酸噫應用方

蒼連湯 回春 治吐酸

- 蒼朮 黃連 陳皮 半夏 茯苓 神麴 各一分
- 吳茱萸 砂仁 各五分 甘草 三分
- 右生薑水煎

麴朮丸 三因 治中脘有宿食留飲酸蝨心痛口吐清水噯

宿腐氣者

- 神麴 炒三兩 蒼朮 炒一兩半 陳皮 一兩

右為末生薑汁別煮神麴末糊為丸如梧桐子大每服
三五十九薑湯下

生薑瀉心湯 加味平胃散

內科秘錄卷之七

下... 留... 類... 公... 蘇... 口... 如... 飲... 水... 如...

Vertical columns of text within the main frame, containing faint bleed-through from the reverse side of the page.

