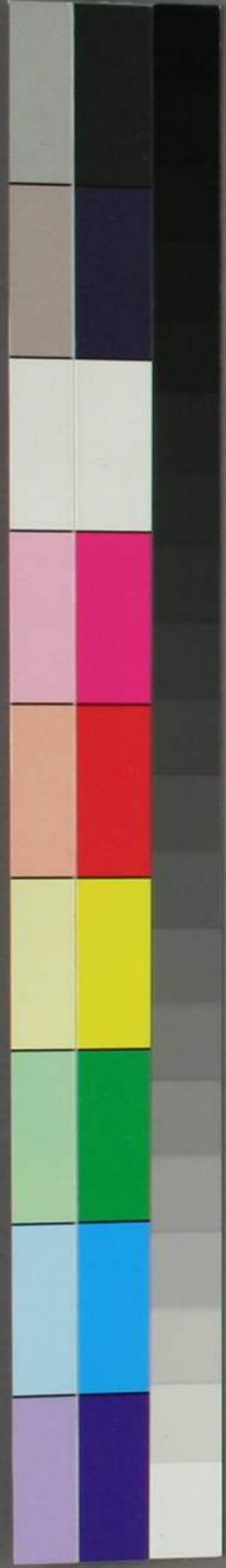


瘍科秘録

四之下

十武9
727
4



武9
727
4



鎖陰ハ華氏人始テ唱ヒタル名ニテ婦人生レナガラ
 陰戸塞テ嫁スルノナラヌ者ノナリ本草綱目ニ
 通變方ヲ引テ産門生合不開用銅錢磨利割開以陳石
 灰傅之則愈ト云ヘリ即鎖陰ノナリ處女ノ時ハ孃
 膜ト云フモノ陰門ノ中ニ在テ通セヌモノナレバ年
 長シ色情ノ動ク頃ニ至レハ自然ノ勢ニテ破裂スル
 ナリ其膜ニ厚薄アリ厚キモノ年長スルニ及テ若シ
 破裂スルノ期ヲ失フ寸ハ愈厚クナリテ鎖陰ニナル
 ナリ五不女トテ螺紋鼓角脈ノ目ヲ設タルモ孃膜ノ

一樣ナラサルヲ説キタルモノナリ即共ニ鎖陰ニ
 屬ス先ツ眞ノ鎖陰ト云フハ陰門ノ口ハ常ノ如クニ
 見ユレ氏中ハ肉充實シテ少シモ通セズ勿論經水ハ
 下ラズ但經候ノ期ニ至レハ氣血上衝シテ頭項強痛
 シ黙々トシテ氣ノ塞クモノナリ試ニ指ニテ按スニ
 手應ノ薄キモノハ膜ニテ淺ク厚キモノハ肉ニテ深
 シ或ハ前證ノ如クナレバ熟視スルニ中央ニ尿道ノ
 如キ小孔ノ有モノアリ或ハ陰門常ノ如ク但狹窄ニ
 テ僅ニ指ヲ容ルヘキモノアリ或ハ薄膜ニテ皺襞ニ
 ナリ指ニテ推込寸ハ奥へ入ルモノアリ又分娩ノ時

陰門破裂シ又從テ腐爛漸愈ニ及テ鎖鼻ナト同理
 ニテ陰門狹窄ニナルモノアリ先考藤園先生ノ遺談
 ニ隣里某ノ妻産ノ時強テ努力スルニ陰門裂ケ一瘍
 醫ノ療治ヲ請フテ創ハ愈タレバ陰門狹窄ニナリ僅
 ニ小指ヲ容ルヘキニ至レリ然レ氏夫婦ノ情ノ相通
 スルモノト見ヘテ後ニ妊娠セリ産門狹窄ナレハ自
 分モ産ムベカラザルヲ憂ヘテ諸家ニ就テ療治ヲ
 請ヘバ其頃ハ瘍科ノ術モ拙キト見ヘテ遂ニ療治
 ヲ施スモノナシ先生ハ内科専門ノトナレバ固ク辭
 セリ後果シテ難産ニテ死セリト云フ是モ亦鎖陰ニ

屬スベシ○治法陰門ノ上部ハ尿道ト表裡ヲ為シ下部ハ直腸ト表裡ヲ為シテ至極ノ要處ナレバ粗率ニ術ヲ施スベカラズ先ツ麻沸湯ヲ與ヘ尿道直腸子宮ノ位置ヲ詳ニシ陰門ノ中央ヘ披鍼ヲ刺シ瘀液ノ少リノ微シク截リ廣ゲ彎測瘡子ヲ入レ消息シテ内ノ廣狹ヲ測リ膜ノ厚薄ヲ察シ鑷剪刀ヲ入レテ少々ツツ贅肉ヲ剪ミ或ハ爪ニテ摘ミ切リ二本ノ指ノ入ホドニナラバ尿道ヘハ「カテイテ」ルヲ挿シ肛門ヘハ鯨篋ヲ挿シテ目的ト為シ兩道ヘ截リ貫ケヌヤウニ術ヲ施スベシ孔ノ大サ適宜ニナラバ火酒ニテ洗ヒ瘀

血ヲ去テ清淨ニシ窺宮管

子ガ新製スル所陰門ヘ入レ子宮ヲ見ルノ器ナリ華

氏ニテハ「ハ」リカクヲ用フレ氏ニテハ「ハ」リカクヲ用フレ

氏ニテハ「ハ」リカクヲ用フレ氏ニテハ「ハ」リカクヲ用フレ

氏ニテハ「ハ」リカクヲ用フレ氏ニテハ「ハ」リカクヲ用フレ

氏ニテハ「ハ」リカクヲ用フレ氏ニテハ「ハ」リカクヲ用フレ

氏ニテハ「ハ」リカクヲ用フレ氏ニテハ「ハ」リカクヲ用フレ

氏ニテハ「ハ」リカクヲ用フレ氏ニテハ「ハ」リカクヲ用フレ

氏ニテハ「ハ」リカクヲ用フレ氏ニテハ「ハ」リカクヲ用フレ

氏ニテハ「ハ」リカクヲ用フレ氏ニテハ「ハ」リカクヲ用フレ

氏ニテハ「ハ」リカクヲ用フレ氏ニテハ「ハ」リカクヲ用フレ

氏ニテハ「ハ」リカクヲ用フレ氏ニテハ「ハ」リカクヲ用フレ

強テ犯サレ交接ノ後ニ血ノ漏下スルコアリ幼年ノ
コナレバ大ニ驚キ倉皇自分一人ノ始末ニナラズ舉
家一統ノ騷動ニナリ醫者ヲ迎フルニ至コアリ予モ
數出合テ陰處ヲ熟視スルニ損傷シタル所モナク後
ニモ亦害ヲナサヌモノナリ是ハ經水ノ子宮中ニ催
シテアル所ヲ交接ノ為ニ衝動シテ下ル血ナルベシ
凡婦人月經斷シテ後未ダ日數ノ立タヌ内ニ房事ヲ
犯ス寸ハ再ビ經水ノ下ルコアリ是ト一理ナルベシ

鎖陰主治方

麻沸湯

前衝

紫雲

鎖肛

鎖肛モ亦華氏ノ新ニ名ヅクル所ナリ醫學入門ニ初
生穀道無孔者乃肺熱閉於肛門急用金銀玉簪看其端
的處刺穿或用火針刺不可深以蜜導法套住緊急只以
油紙撚套住内服四順清涼飲免其再合ト云フハ即鎖
肛ノコナリ赤水玄珠ニハ穀道不通ト云ヘリ大抵肛
門ニ膜ヲ被テ通セザルニテ直腸マデ塞タルニハ非
ズ女子ハ必ス陰門ノ内ヘ孔ヲ穿ツテ糞汁漏出スル
ユ工暫ハ害ヲ生ゼズ男子ハ一切ニ通セヌユヘ療治
手後ニナル寸ハ腹滿吐乳等ノ證ヲ生ズ女子ハ膜薄

クシテ治シ易ク男子ハ膜厚クシテ不治ニ至ルモノ
 多シ○治法先ヅ津唾ヲ塗り指ニテ按シ膜ノ厚薄ヲ
 熟察シ肛門端的ノ處ヲ鑒定シテ披鍼ヲ刺シ又彎測
 瘡子ヲ入レ内ノ廣狹淺深等ヲ詳ニ知リ再ビ披鍼ヲ
 挿入シテ豎ニ幾條モ菊花様ニ切り孔適宜ニナラバ
 紙ヲ卷テ筆管ノ如クニ造リ其上ヲ綿ニテ包ミ前衝
 ヲ塗テメイチヤト為シ創口ヘ挿入スベシ大便ノ毎
 ニ挿シ更ルヲ佳ナリトス是モ愈ル頃ハ狹窄ニナリ
 易キモノナレバ永クメイチヤヲ挿入スベシ女子ニ
 テ陰門ヘ孔ノ穿テアルモノハ彎測瘡子ヲ挿入シ肛

門ノ中央ヘ衝キ當テ露珠ヲ目的ニ刺スユエ端的ノ
 處ヲ失ハズ若シ肛門直腸等ノ位置ヲ詳ニセズ誤テ
 外ヲ刺シ膜ノ厚キヤウニ心得愈刺シテ愈通セズ遂
 ニ心腹急脹吐乳直視等ノ證並起テ死スモノナリ
 溺死スル者ノ肛門ヲ見ルニ孔洞ニ明テ筒ノ如クナ
 リタルヲ世人水虎ニ肛門ヲ抜カレタリトイヒ傳フ
 レ凡先年一兒混堂ニ溺レ死シタル者アリ肛門ヲ見
 ルニ是モ筒ノ如クニナリテ水ニ溺死スルモノニ同
 シサレバ水虎ノ説モ此ニ至テ通セズ實ニ捧腹スベ
 キヲナリ是ハ脫陽シテ肛門ノ締ノ脱タルナリ溺死

ニハカギラズ外ノ病ニテ死スルモノニモ有テナレ
凡誰モ肛門ヲ改ルモノナキ故ニ知ラズニ居ルナリ
第一痢疾霍亂等ニ此證ヲ見スヲアリ下焦虛脱ノ候
ナレバ必ズ難治トス此證鎖肛トハ相反スレ凡肛門
ニ條ルヲユエ此ニ記スノミ

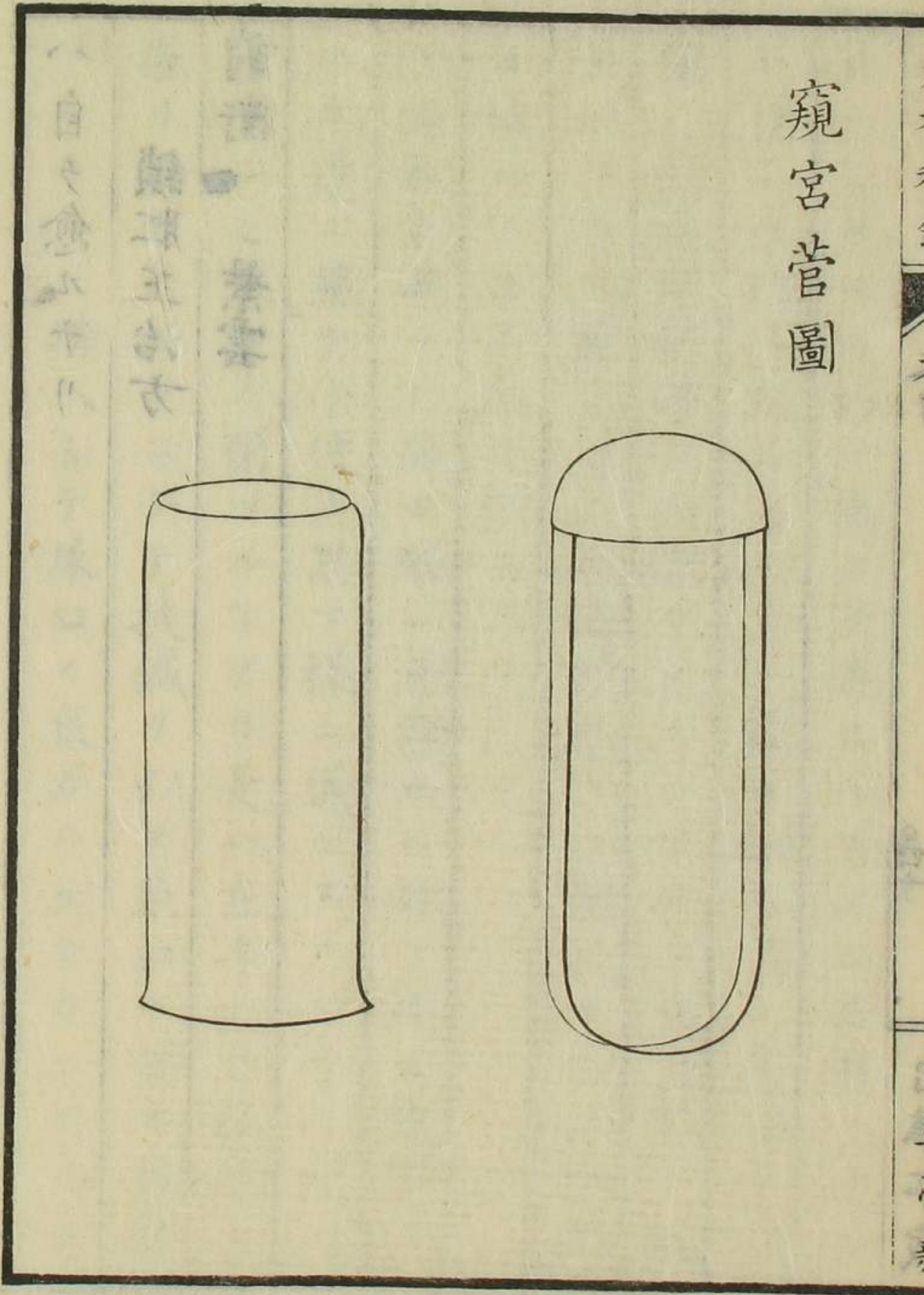
下疳淋疾等ニテ尿口爛レ漸愈ルニ從テ尿口狭窄ニ
ナリ遂ニ塞テ小便ノ思フ様ニ通ゼヌヲアリ小兒ノ
包莖ニモ尿口ノ閉ヅルヲアリ是ハ左手ニテ陰莖ヲ
握リ動カヌヤウニシテ披鍼ヲ以テ尿口ヲ開キ紫雲
メイチヤヲ挿入シテ尿口ノ塞ガニヌヤウニスル寸

ハ自ラ愈ルナリ

鎖肛主治方

前衝 紫雲

窺宮管圖



鼻痔

鼻痔ハ古書ニ鼻中息肉ト稱シ又瘰菌ト云ヘリ本邦
 ニテハ「ハ」ナク「ケ」ト云フ初起ハ鼻塞リテ呼吸ヲ妨ゲ
 聲音清爽ナラズ殆ド感冒ニテ鼻ノ塞リタル状ノ如
 ク鼻梁微シク隆起スルモノナリ診法ヲ能ク心得ル
 寸ハ當人モ氣ノ附又内ニ一目了然トシテ鼻痔ナル
 一ヲ知ルベシ息肉鼻ノ奥ニ根蒂シ漸長スル寸ハ鼻
 中ヨリ乳頭ノ如ク出デ、鉛色ニ見ユルモノナリ咽
 喉ノ方ヘモ蔓延スル一ト見ヘテ懸壅ノ邊マテ張ル
 ヤウニ覺ユルモノナリ試ニ鍼ヲ刺スニ血大ニ出ヅ

癩科秘録

卷四

自傳亭藏

レ疔疼痛セス少シモ知覺ノナキモノナリ些少ノ病
 ナレ疔至テ治シ難キモノナリ藥線ニテ切り或ハ剪
 刀ニテ剪ミ或ハ瓜蒂ノ末ヲ點スル等ニテハ中々根
 蒂ハ除キ難シ根蒂去ラサレバ再發シテ又故ノ如ク
 ニナリ幾度療治シテモ遂ニ全愈セス終身ノ痼疾ト
 為ルモノ多シ○治法内服ハ辛萇清肺飲防風通聖散
 加辛萇五物解毒湯加辛萇ヲ撰用シ息肉へ披鍼ヲ刺
 シ深ク根蒂ニ至ラシメ鍼口へ猛汞條ヲ挿ス寸ハ息
 肉腐敗シテ孔ニナルナリ其時剪刀ヲ孔ノ中へ入レ
 テ剪得ト工夫シテ根蒂ノ殘ラヌヤウニ術ヲ施ス

ヘシ贅肉盡テ後ハ冰硼散ヲ吹ク一日兩三次ニ至
 ル次日ニ至テ三稜鍼ヲ以テ瘡口ヲ淺ク亂刺シ又冰
 硼散ヲ吹クヘシ如此スル十餘日ニ至ル寸ハ根蒂
 盡キテ全治スルナリ消疣水及ヒ蒂辛散枯礬一味等
 外用シテ何レモ奇効アリ宜シク試用スベシ
 惡痘ヲ患ヒ鼻竈ノ腐爛スルモノ收靨スルニ從テ狹
 窄ニナリ數日ヲ經レハ全ク閉塞シテ少シモ通ゼズ
 第一呼吸ヲ妨ケ言語モ鼻ニカ、ルナリ臥寐スル寸
 ハ殊ニ氣息苦ク傍ニ居ルモ難儀ナルモノナリ華氏
 ニテ鎖鼻ト名ク痘瘡中ニ早ク心付テ日ニ濃汁ヲ拭

ヒ去リ紫雲ヲ點シ速ニ愈ス片ハ腐爛モ少キユ工愈
 テ後モ鎖鼻ニナラズ若シ痘瘡愈テ後鼻竇狭窄ニナ
 リタルモ鉛管ヲ製シ挿入シテ開大ナラシムル寸ハ
 鎖鼻ニナラス○治法長幼共ニ麻沸湯ヲ用フルニ及
 ハズ若シ性怯ニテ斷截ヲ恐ル、者ニハ麻沸湯ヲ用
 フベシ鼻竇全ク塞ガリタルヤウニ見ヘテモ鍼ヲ突
 キタルホド孔ノアルモノナリ孔ノ中へ「メイチヤ」ヲ
 日ニ太クシテ挿入シ孔ヲ廣ゲ彎測瘡子ヲ入レテ中
 ノ廣狹ヲ探リ披鍼ヲ刺シテ十字ニ切リ次ニ剪刀
 ニテ圓ク截リ回シ贅肉ヲ去リ適宜ニ孔ヲ作ルベシ

但刺シタルノミニテ贅肉ヲ去ラザル寸ハ又塞ガリ
 テ故ノ如クニナルナリ鉛管ヲ孔一杯ニ製シ紫雲ヲ
 塗り捻リ込テ置クベシ次日ニ至レハ微シ緩クナル
 ユ工鉛管ヲ微シク開大ニシ紫雲ヲ塗り入ル、前
 日ノ如クス又接骨木心或燈心ヲ紙ニ包ミ前衝ヲ塗
 テ「メイチヤ」ト為シテ挿入スル法アリ何レモ鼻中ニ
 テ潤ヒ自カラ太クナリ鼻竇ヲ開大ナラシムルノ功
 アレモ直ニ鉛管ヲ入ル、妙ニ及カズ創口愈テ後又
 狭窄ニナリ易キヲ鎖陰鎖肛等ヨリモ甚シ創口愈マ
 寸睡中ニ鉛管ヲ脱落シ一夜ノ中ニ狭窄ニナルトア

リ故ニ創口愈テ後半年或ハ一年モ長ク鉛管ヲ入レ置クベシ

二三歳ノ嬰孩大豆赤小豆ノ類ヲ玩弄シ誤テ鼻竇ニ入レ時ヲ移スニ從ヒ豆潤テ肥大ニナリ鼻梁ノ焮熱腫痛スルヲアリ父母ハ勿論醫者モ心附カズニテ療治ヲ誤ルヲアリ隣里ノ一小兒鼻頭大ニ腫レテ氣息通セズ一老醫ニ就テ診脈ヲ請フニ非常ノ病ナリトテ手ヲ束テ固辭ス因テ予カ門ニ來テ療治ヲ請フ折惡ク予他行シタル故門外ノ酒肆ニ就キ小憇シテ予カ歸リヲ待ツウチニ酒肆ノ老媪小兒ノ鼻ヲ望テ言

ラク何病ナリヤ妾ガ女モ幼少ノ時大豆ヲ鼻竇ニ入レテ如此腫タルヲアリ若ヤ同病ナラントテ兒ノ鼻中ヲ視ニ果シテ大豆一枚アリ乃簪ニテ挑ゲ出シ苦痛乍去リ予ガ歸リヲモ待タズ偏ニ老媪ニ謝シテ辭シ去リタルヲアリ假令小患ニテモ誤診ニテ世人ニ笑ハル、トアリ小事ナレモ常ニ心得ヲクベキトナリ

鼻痔主治方

消疣水 和蘭主治瘰癧肉潰瘍等

猛汞丹 細末一錢 明礬 龍腦 官粉 各細末五分

蒸餾酢 再滴火酒各十錢

右六味調勻以筆尖點患處

辛夷清肺飲 冰硼散以上外科正宗 防風通聖散加辛夷

五物解毒湯加辛夷 麻沸湯 瓜蒂 枯礬

猛汞條

駢拇枝指

駢拇枝指ハ莊子ニ出ツ駢拇ノ駢ハ晉文公駢脇ノ駢ト同義ニテ生レナカラニ指附合テ一指ト成リタルナリ然レ瓜ト骨トハ自ラ分レテ二條ニナリテアルモノナリ水鳥ノ足ノ膚ノ切ヌニ似タリ或ハ本ハ一指ニテ半ヨリ二指ニ分レタルモアリ或ハ左右ノ手共ニ同ジ指ノ駢拇ニナリタルモアリ或ハ小兒ノ時指ノ股へ灸ヲ灼大ニ爛レ愈ルニ從テ指ノ附著スルコトアリ或ハ火燒痘瘡等ニテ亦指ノ附コトアリ皆駢拇ニ屬スベシ○治法指ノ中行ト思フ處ヲ鑿定ニ剪

カヲ入レ截リ過ル位ニ截リ離シ綿片ニ白雲ヲ攤ヘ
決勝ヲ附テ各指ヲ卷キ指ノ股ヘモ前膏ヲ貼シ又綿
布ニテ膏上ヲ卷キ別ニ綿布幅二指ヲ以テ腕ヲ二三
匝シテ寸口ニテ結び其端末ヘ太ク線香ノ如キ木綿
糸ヲ結び續キ掌ヲ過ギテ切りタル指ノ股ヘ入レ手
背ヲ過ギテ腕ヲ卷タル綿布ヘ結束ス是ハ指ノ股ノ
附カヌ為ニ施スナリ此糸ヲ緩急消息スル一至極大
切ナリ急ナル寸ハ腫痛ヲ起シ緩ナル寸ハ肉速ニ長
シテ淺クナルナリ能ク注意テ施スベシ創口愈テ後
モ股ノ淺クナリ易キモノナレバ長ク此糸ヲ去ラザ

ルヲ空トス翌日カラハ前衝ヲ用フ若シ軟肉ヲ生ズ
ル寸ハ前衝青蛇等ヲ撰用スベシ此法ニテモ軟肉ノ
去リ兼ルモノハ消疣水ヲ點ズベシ創口全ク愈テ後
ハ紫雲ノ綿片ヲ貼シ前法ノ絲ニテ釣リ置クベシ
枝指ハ即六指ノ一ナリ指ノ傍ニ又一指ヲ生ズル一
枝ノ形ニ似タルユエ枝指ト云フ六指ト云フ名モ北
魏書ニ李階為久短小六指ト見ヘタリ本邦ハ六指ヲ
深ク恥テ初生ノ時ニ療治ヲセヌモノハナシ唐山ニ
テハ瘍科ノ術拙クレテ多クハ其儘ニ捨置ク一ト見
ヘタリ書家ノ祝允明ナドモ六指ニテ枝指生ト號セ

一列朝詩集ニ載ス六指ト云七傳フレ凡六指ニハ
限ラヌモノナリ一小女左手ハ七指右手ハ八指左右
合シテ十五指ノモノヲ見タル一アリ或ハ枝指ノ駢
拇ニナリテ數ハ五指ニ見ユレ凡實ハ六指ナルモノ
アリ○治法左手ヲ以テ枝指ヲ引延シ右手ニ反剪刀
ヲ把テ枝指ノ根蒂ヨリ截リ離シ出血ヲ止メ綿片ヘ
白雲ヲ攤ヘ決勝ヲ附テ創口ニ貼シ繃帶ヲ緊シク施
スベシ次日カラハ前衝ヲ用フベシ截様淺ク根蒂殘
ル寸ハ必ズ再生スルモノナレバ少シモ殘ラヌヤウ
ニ存分ニ切ルヲ妙トス

嬰兒生レナララ陰莖ト陰囊ト附著シタルモノアリ
斷截シテ早速ニ治スルモノナリ一草澤醫誤テ尿道
ヲ切リ淋漏ニナリタル一アリ能ク注意テ切ルベシ
先ヅ价者ヲシテ囊ト莖トヲ上下ヘ引張ラシメ剪刀
ヲ陰囊ヘ推シ付ルヤウニシテ少々ツ、切リテ尿道
ヘ剪刀ノ尖ノ觸レヌヤウニ鹽梅スベシ斷截ノ後ハ
駢拇枝指ノ治法ニ從フベシ

駢拇枝指主治方
白雲 前衝 後衝 青蛇 決勝

珍和録 卷四

筆磬ノ餘毒委中或ハ曲池等ノ關節ニ凝滯シ或ハ膿ニ成リ或ハ膿ニ成ラザルモ共ニ屈伸ノ機關ヲ失ヒ屈スルモノハ磬ノ如クニシテ伸ルヲ能ハズ直ナルモノハ筆ノ如クニシテ屈スルヲ能ハズ飲食結髮十トニ指支ユルモノナリ名テ筆磬ト云フ
筆磬ノ名清朝痘科ノ書
ニ出 流注附骨疽。徽毒。痛風等ニテ屈伸ノ不自由ニナル者モ痘毒ニテ不自由ニナルト同シ亦筆磬ニ屬スベシ青洲老翁ノ門ニテハ筆磬ノ一ヲ放平ト名ケ其治法ヲ放平ノ術ト稱セリ其術老翁ノ始テ發明スル

筆磬

痘瘡ノ餘毒委中或ハ曲池等ノ關節ニ凝滯シ或ハ膿ニ成リ或ハ膿ニ成ラザルモ共ニ屈伸ノ機關ヲ失ヒ屈スルモノハ磬ノ如クニシテ伸ルヲ能ハズ直ナルモノハ筆ノ如クニシテ屈スルヲ能ハズ飲食結髮十トニ指支ユルモノナリ名テ筆磬ト云フ
筆磬ノ名清朝痘科ノ書
ニ出 流注附骨疽。徽毒。痛風等ニテ屈伸ノ不自由ニナル者モ痘毒ニテ不自由ニナルト同シ亦筆磬ニ屬スベシ青洲老翁ノ門ニテハ筆磬ノ一ヲ放平ト名ケ其治法ヲ放平ノ術ト稱セリ其術老翁ノ始テ發明スル

傷科必録 卷四

所ニシテ特リ老翁ノミ其妙ヲ得タリ實ニ古今未曾
 有ノ奇術ナリ春林軒ニ從學スルモノ予ガ在塾ノ頃
 已ニ千七百有餘人ナリ本邦六十餘州ノ内一州モ門
 人ノ有ラザル處ナキニ至レリ故ニ活物窮理ノ學ヲ
 傳フルモノ多シ然レモ未ダ此術ノ蘊奧ヲ得ルモノ
 ヲ聞カズ或ハ妄ニ此術ヲ行テ人ヲ誤シ者尠カラズ
 慎シムヘキナリ其徒ノ此術ヲ得ルヲ能ハザルハ
 實ニ老翁ノ神醫ニシテ常人ノ企テ及ブヘカラザル
 所ナリ勿論予ガ若キ晩輩ノ議スル所ニアラザレモ
 曾テ其門ニ親炙シテ其術ヲ受ケ又自ラ試ミテ一得

ナキニ非ズ然レモ筆ニ述ベ盡シ難キ治法ナレバ今
 其概略ヲ記スノミ○治法先ツ蚯蚓油ヲ患處ヘ摩擦
 一日ニ兩三次七八日ニ至テ麻沸湯ヲ與ヘ術ヲ施ス
 ナリ假令バ患臂ニアレハ价者兩手ヲ組ンテ尺澤横
 紋ノ後ヲ緊シク持テ堅メ醫兩手ニテ横紋ノ前ヲ持
 テ力ヲ極メテ引クベシ固著シテアルモノユエ姑息
 ノ心アリテハ中々伸ヌモノナリ思切テブリブリト
 音ノスルホドニ一旦無理ニ折テ自由ニ屈伸ノナル
 ヤウニ動スベシ得ト動キノ付テ後ハ武羅牟都煎ニ
 テ慰シ繃帶ヲ施シ和經湯大成湯ヲ撰用ス次日ニ至

又整骨ノ法ニテ屈伸シ武羅牟都煎ニテ熨ス
 日ニ同シ兩三日モ過レバ焮熱腫痛ヲ發シ整骨屈伸
 ニ辛抱ノナラヌモノナリ若シ整骨ヲ施サス其儘ニ
 捨置ク寸ハ愈ルニ從テ又故ノ通りニナリ屈伸ノ十
 ラヌモノナリ委中ハ大關節ユエ引伸スニ功者ノ入
 ルモノナリ緩ク引ク寸ハ中々離レ難ク急ニ引ク寸
 ハ一引ニテ即效スルコトアリ實ニ謹慎スベキナリ
 或ハ筆磬初起ニテ尚微腫モ殘リ少シ屈伸ノ動キア
 ルモノハ蚯蚓油ヲ數摩擦活血散ヲ内服スル寸ハ自
 然ト屈伸ノツクモノナリ

筆磬主治方

活血散 痘學真傳 治筆磬

歸尾 赤芍 紅花 川芎 紫艸 各五錢研

木香 血竭 各二錢研

每服三錢

蚯蚓油 春林 治筋脈攣急

蚯蚓 十條 火酒ニ浸シ一夜ヲ經テ火酒ヲ去リ竹
籠ニテ織物ヲ除去リ一合ノ麻油ニテ煮テ
八分ニ至リ火ヲ下シ用フ

蝸牛 十五枚 碎テ甲ヲ去リ一合ノ麻油ニ
テ煮ル 少時ニシテ火ヲ下シ用フ

右二味蚯蚓油六分蝸牛油四分ヲ合シ再ビ火ニ上

鳥斗必録 卷四 〇五 自筆亭藏

テ偏脚カク或ハ兩脚腫テ色ヲ變セズ痛痒モナク格別ニ
歩行ヲモ妨ケズ鍼灸藥餌寸驗ナク生涯愈ザルモノ
アリ是ハ水癰ト同因ナリ香川太仲巳ニ此説アリ卓
見ト謂フベシ

陰莖太ク腫レテ瓜ノ如クニナリ包莖ノ者多痛痒モ

セズ色モ變セズ但癰瘰カクトシテ堅硬頑痺シビレルモノヲ春

林軒ニテ大陰莖ト名ク是モ水癰ト同病ナリ先年大

陰莖ノ長サ尺許リノ者ノ觀物場ニ出シトアリ

腸癰モ癰疽ノ一證ナリ金匱ニハ陰狐疝ト云テ蜘蛛

散ヲ用ス後世ノ方書ニハ單ニ狐疝ト云リ疝ト云ヒ

傳フル氏實ハ疝ニ非ズ千金方ニハ巴ニ氣ガ附テ腸

癰ノ名ヲ立テタリ和蘭ニテハ「ブレウクト」稱シテ尤

能ク其因ヲ詳ニセリ世醫ハ偏ニ疝ト心得妄ニ鍼灸

藥餌ヲ用フルヲ捧腹スベキトナリ一體罽丸ハ腹ヨ

リ筋ノ出テ、釣リ置クモノナリ其筋ノ通ル孔大ニ

ナル寸ハ腸墜下シテ陰囊ニ入り一度墜下スルト癖

ニナリテ常ニ出ルヤウニナルナリ小兒ノ夜啼又百

日咳ニテ弩カスル寸ハ必ズ腸癰ニナルモノナリ初

テ出タル時ハ痛小腹ニ引キ忍ブ可カラザルホドノ

モノナリ日ヲ經レハ孔モ熟路ニナルユ工格別ニ堪

ヤスシ然レ氏邪魔ニナリテ遠方ノ步行ハナリ難シ
腸癰輕クシテ常ニハ出ヌモノモ遠方ヘ步行スルカ
重キ物ヲ擔ハ必ス出ルナリ患者ヲ仰臥ニシテ陰囊
ヲ腹ヘ推込ムヤウニ揉ム寸ハ一時ニ聲ヲ成シテ入
ルモノナリ腸癰ハ陰囊ニ限ラズ腿夾縫^{イコト}ヘモ出ルナ
リ若シ入兼ル寸ハ焮熱腫痛ヲ發シ遂ニ膿潰シテ糞
汁ノ瘡口ヨリ出ルヤウニナルモノアリ恐ルベキナ
ナリ一兒聲ヲ極メテ人ヲ呼ブニ腿夾縫突起シテ大
サ雞卵ノ如クニナリ痛ミ觸レ近クベカラズ醫者兩
三輩集リテ急發ノ腫瘍ナラントテ狐疑決スルヲ能

ハス予診スルニ腸癰ユ正強テ揉込ムニ乍入テ常
ニ復セリ婦人ノ陰門ニ茄^ナ子ノ下ルト云フアリ壽
世保元ニ茄病ト名ク大サ茄^ナ子ノ如ク紫色ニテ茄子
ニ彷彿タルモノナリ是モ腸癰ト同病ニテ產難^ナニテ
努力セシ後ニ發ス仰臥スル寸ハ腹中ヘ入リテ少シ
モ陰事等ヲ妨ゲズ○治法水癰ハ鍼ヲ刺シ管ヲ入レ
テ水ヲ去ル寸ハ乍縮小ニナレ氏一時ノ愉快ヲ得ル
ノミニテ又水溜リテ故ノ如クニナリ幾度水ヲ去リ
テモ全治スルヲナシ嘗一賈豎素ヨリ水癰ニテ囊癰
ヲ患ヒ膿ノ盡ルニ從テ水癰モ治シタルヲアリ是ハ

水ノ溜ル膜ノ腐敗シテ治シタルナルベシサレバ水
癩モ膿ニ成ル手段ヲ為セバ治スベシト心附タリ後
春林軒ニ留學ノ時其治法ヲ見ルニ果テ予ノ手段ト
符合セリ其法左ノ手ヲ以テ陰囊ノ本ヲ緊シク握リ
陰囊ヲ膨脹セシメ刺スベキ處ヲ得ト見定メ罽丸ヲ
避ケ披鍼ヲ六七分モ刺シテ管ヲ入レ水ヲ去リ水盡
テ後左突^メイチヤヲ長サ二寸計リ太サ創口一杯ニ
製シ固ク挿入シ遊奕ヲ貼シテ蓋ト為シ其儘二三日
モ捨置ク寸ハ寒熱腫痛ヲ發シ遂ニ膿ヲ釀シ囊癰ノ
如クニナルナリ其時^メイチヤヲ抜キテ膿ヲ去リ又

^メイチヤニ赤汞油ヲ塗リテ挿入スル一日ニ二次清
肝滲濕湯ヲ與フベシ此手當ニテ數十日ヲ經ル寸ハ
囊中ノ膜モ腐リ切レ膿ニ從テ出ルナリ膜モ盡キ膿
モ稀薄ニナリタル頃^メイチヤヲ去リ瘡口ヲ愈ス寸
ハ再ビ水ノ聚ルヲナシ○大陰莖ハ麻沸湯ヲ與ヘ剪^ハ
刀ヲ包莖ノ口ヘ指込ミ堅ニ切テ又横ニ切り廻シ堅
硬頑癬ノ皮ヲ斷截シ去ル寸ハ中ハ尋常ノ陰莖ナル
モノナリ脈絡モ多ク切レテ血ノ逆リ出ルモノナレ
ハ止血法ヲ施シ綿片^タヘ白雲ヲ攤ヘ決勝ヲ傳ケ創上
ヲ卷キ其上ヘ繃帶ヲ施ス^ト包莖ノ法ノ如クス○腸

癩ハ師家ニテモ良策ナク不治ニ定メタリ近時西醫
 「イホルト」フレウク。ハントト云フ器ヲ齎シ來レリ
 即腸癩ノ出ル孔ヲ壓シテ愈スノ手段ナリ其器圓首
 長尾ニシテ形科斗ノ如ク鐵片ヲ心ト為シ韋ニテ包
 ミ鹿毛ヲ填テ、膨脹セシメ一條ノ帶ト為シ腰圍ヲ
 一周シ首尾相合シテ緊束シ圓首ヲ腿夾縫ノ腸癩ノ
 孔ニ當テ、壓スル寸ハ腸少シモ墜下セズ墜下セ又
 ヲ工漸長肉シテ孔自ラ狹窄ニナリテ愈ルナリ十五
 歳以下ノ者ハ必ス愈ユ大人ハ全愈シガタシ全愈セ
 又モ此帶ヲ掛ケ居レ起居歩行ヲ妨ケズ實ニ救民

ノ良器ナリ但鐵片ノ煨ヤウ大切ニテ凡庸ノ煨治ニ
 テハ出來ヌモノナリ先年ハ甲冑煨治ニ命シテ製シ
 タレ庀面倒ニ思ヒ中々急ニ製セヌユ工後ハ鋸匠ニ
 命ジ製スルニ至極好ク出來ルナリ剛軟適宜ヲ得隲
 括テ環ト為シ腰圍ニ能ク附著セシメ圓首ニテ腿夾
 縫ヲ壓スルヤウニ為シ再伸ベテ直ナラシムレ庀折
 レス手ヲ放ス寸ハ故ノ環ニ復スルヲ剛軟調煉ノ度
 ト為スベシ得ト下ノ圖繪ヲ按ジテ摸製スベシ夜卧
 スル寸ハ腸墜下セヌ工去リテ可ナリ起居ニハ少
 シモ去ルヲ能ハズ若シ風呂ニ入り帶ヲ去ル寸ハ手

ニテ腿夾縫ヲ壓シ決シテ出ヌヤウニスベシ半年モ
 著ル寸ハ風呂杯ニ入ル間位ハ手ヲ當ス凡出ヌヤウ
 ニナルナリ二年モ經レバ全治スルモノナリ腸癰ノ
 人兼行勞力或ハ食傷杯ニテ腸大ニ脱出シ何レニモ
 入カ子テ焮熱腫痛ヲ發スル者ハ膿ヲ成サントスル
 ノ候ナリ速ニ清肝滲濕湯。大黃牡丹皮湯。融疔湯等ヲ
 撰用シテ消散ノ手當ヲ專一ニスベシ若シ膿ヲ成シ
 潰テ糞汁ノ出ルヤウニナル寸ハ多ハ死シ急ニ死セ
 ザルモ天壽ヲ終フルヲ能ハズ

癰疽主治方

清肝滲濕湯 正宗 治囊癰肝經濕熱結腫。小水不利。發熱

焮腫者

川芎 當歸 白芍 生半 柴胡

龍膽 山梔 花粉 黃芩各一錢 澤瀉

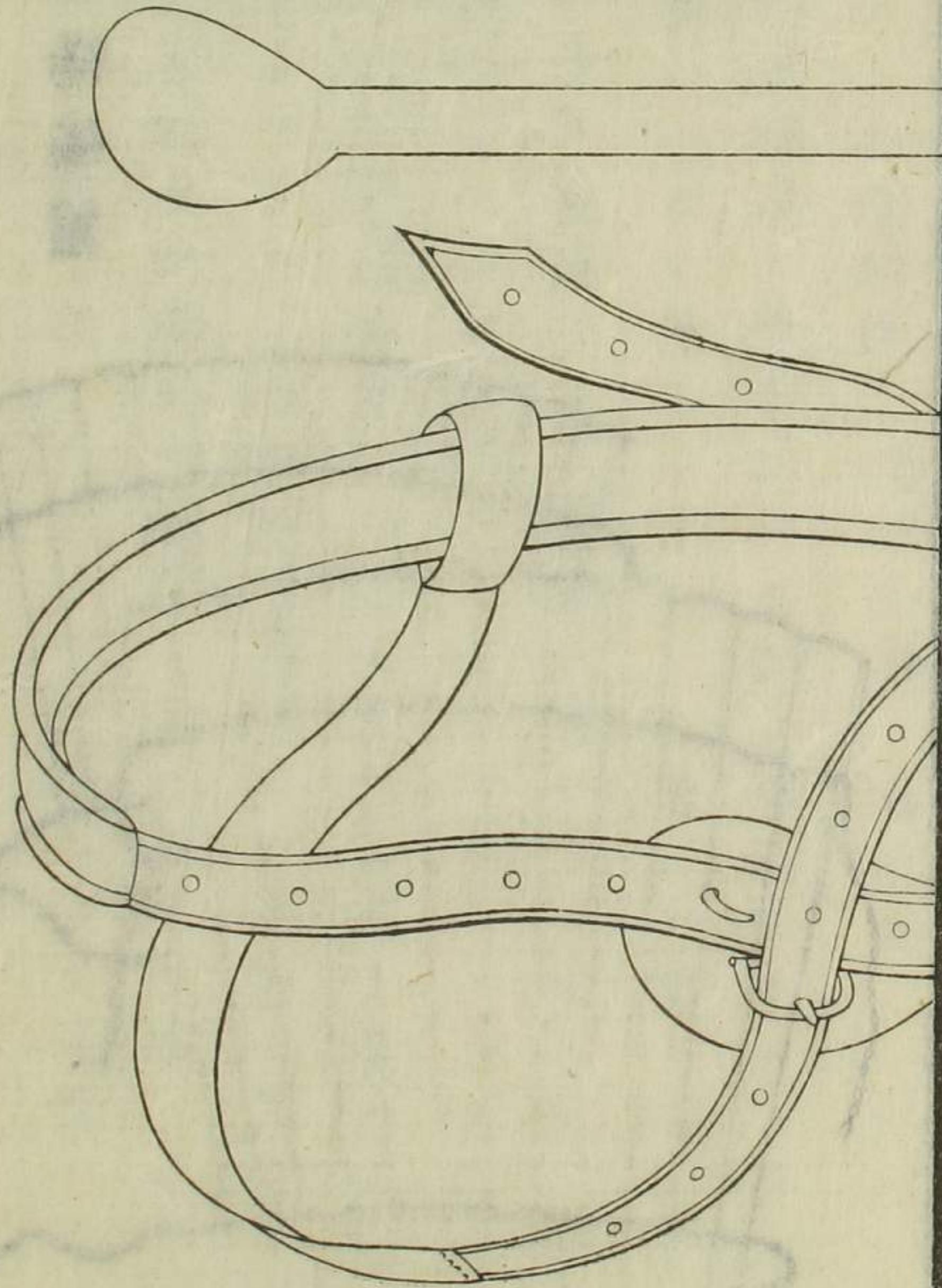
木通 甘草各五分

水二鍾。燈心二十根。煎八分。食前服。

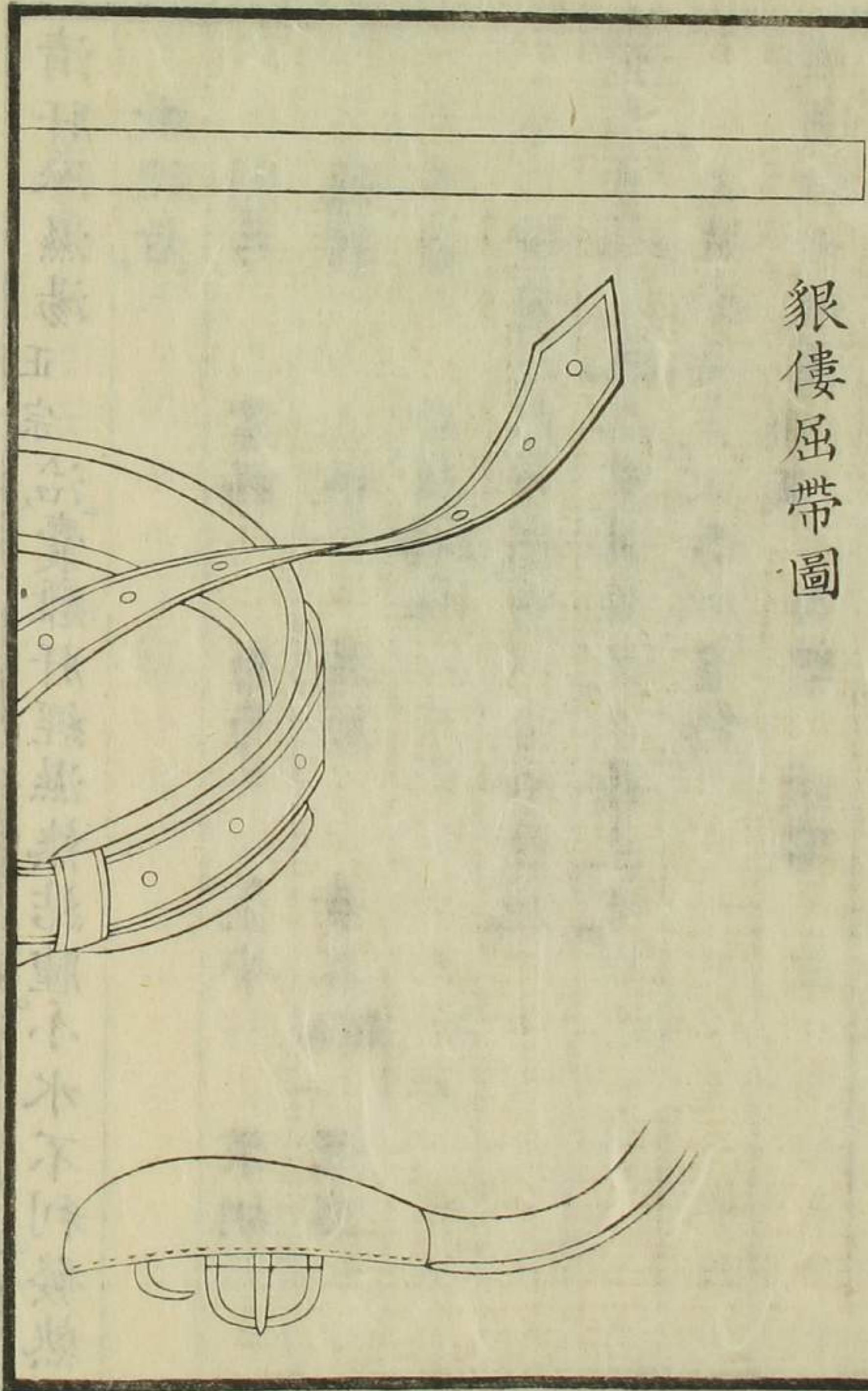
融疔湯 求古館方 熱疔腹滿痛者。此湯主之。

大柴胡湯去大黃加當歸

大黃牡丹皮湯 金匱 白雲 決勝

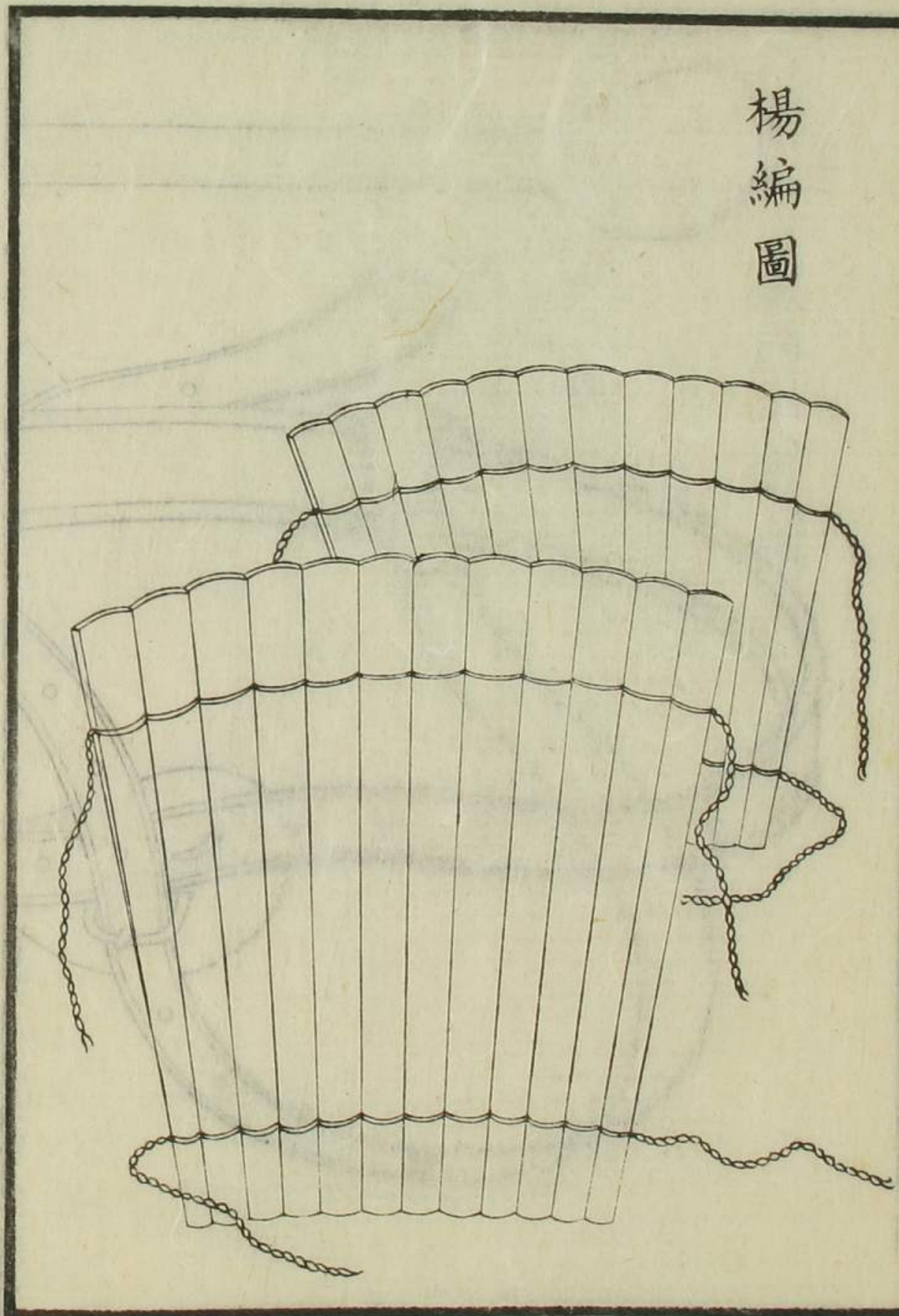


猥倭屈帶圖



外科秘傳
卷四

楊編圖



打撲損傷

會陰打撲 落架風

打撲損傷ハ整骨科トテ別ニ専門ニナリ一子相傳ト
稱シ人ヘモ傳ヘズ又人ニモ學バス家ニ傳フル所ノ
一方ノ散藥ノミヲ奇驗ノ有ヤウニ自ラ信ジ其術ハ
拙キヲナレト専門ノヲナレバ世人ハ上手ノヤウニ
心得。打撲損傷ナレバ必ズ其門ニ就テ療治ヲ請フコ
トニナリタルハ本邦ノ舊習ナリ今若シ其學ヲ講究
シ其術ヲ研精シテ整骨ノ妙ヲ得ルモ遠ニ人ニ知ラ
ル、ト難シ但ウチタルヲ打撲ト云ヒ接續ノヌケタ
ルヲ脱臼ト云ヒ骨ノ折タルヲ折傷ト云ヒクジキタ

ルヲ閃挫トイヒ各因ニテ外候ノ異ルモノナレバ得
 ト骨骸ヲ明ニスベシ今ハ西學大ニ行レ骨骸ノ一モ
 詳ナリ第一草澤ノ枯骨ニ就テ檢スヘシ近世木骨ト
 テ木ヲ以テ骨骸ヲ摸造セシモノアリ是モ善ク出來
 タルハ眞骨ニ異ナラス骨骸ノ接續ヲ詳ニ心得ル寸
 ハ折傷タルモ脱臼タルモ明ニ知レルナリ打撲ノ第
 一重證ト云フハ屋或ハ馬ナトヨリ墜テ打ト直ニ總
 身或ハ腰ヨリ已下不遂シテ少シモ動カヌ者アリ是
 ハ大椎或ハ長強ヲ打タルナリ和蘭ノ説ニ神經ト云
 フモノ頭腦及脊髓ヨリ起テ四支百節ニ蔓延シ屈伸

動搖ヲナスモ寒熱痛痒ヲ知ルモ皆神經ノ主ル所ナ
 リ今大椎長強等ヲ打テ神經ヲ閉塞シ不遂スル一理
 ナリ此理ヲ詳ニセヌモノハ誤テ中風ト為スコトア
 リ内マテモ不遂シテ膀胱開閉ノ機關ヲ失フ一ト見
 ヘテ必ス小便ノ閉ツルモノナリカテイテルヲ指シ
 テ一旦通ルトモ又閉テ日ニカテイテルヲ指サ子バ
 ナラヌモノナリ或ハ強ク少腹ヲ按ヌ寸ハ小便自ラ
 出ル一アリ精神常ニ異ナラス飲食モ減セス他ノ苦
 痛スル所ナク但口舌乾燥シテ微渴アリ當人モ格別
 ノ大病ニ思ハヌモノナレト是ハ必死トス然レト急

ニハ死セス日ヲ經ルニ從テ打タル處紫黑色ニ變シ
 腐敗シテ脱疽ノ如クナリ腹ノ内マテモ腐リ膿ニ便
 ヨリ出テ、臭氣甚シク遂ニ疲勞シテ死スルナリ又
 打撲ニテ敗血凝滯シ焮熱腫痛シテ大ニ膿ニナルモ
 ノアリ敗血流注ト名ク流注ノ門ニ詳ニス會陰打撲
 トテ井桶或ハ階子或ハ船等ヲ失脚シテ會陰ヲ打ツ
 一アリ至極ノ險證トス乍チ焮熱腫痛ヲ發シ小便閉
 テ一滴モ通セス尿道モ腫ル、ユエカテイテルモ通
 リカ子小腹急脹シテ遂ニ死スルモノナリ幸ニ膿ヲ
 成シテ自ラ潰テ小便從テ出テ死ヲ免ル、モノアリ

サレハ小便漏口ヨリ漏レテ淋漏ニナリ愈カ子ルモ
 ノナリ久シクシテ漏口漸狹窄ニナリ小便思フヤウ
 ニ通セス小便毎ニ難儀スルモノアリ骨ハ至極堅キ
 モノ、又折レ易キモノナリ一少年戲ニ娼婦ノ臂ヲ
 戾ラシ煙管ニテ打テ折レタル一アリ又二男子戲ニ
 組合テ斷骨ノ二本共ニ折レタル一アリ何處ニテモ
 折ル寸ハ骨突起スルユエ摸索シテ知レ易シ肩髑ノ
 脱臼シタルハ骨液下へ出テ肩髑下リ総身ノ釣合宜
 シカラスシテ歩行スル一能ハス又手ヲ舉ル一能ハ
 サルモノナリ腕ノ脱臼ハ馬ヨリ墜チ或ハ坂トトニ

テ倒ル、時手ヲ衝テ脱スルナリ寸口ノ部へ骨突起
 シ腕ノ延タルヤウニ見ユルナリ整骨ノ法ヲ以テ入
 レテモ亦脱スルモノナリ脱シタルナリニテ愈ルモ
 亦不自由ハナキモノナリ○治法凡ソ打撲ノ治法ハ
 楊柏散武羅牟都煎ヲ外用トシ大成湯和經湯ヲ内服
 トスベシ桃核承氣湯大黃牡丹皮湯モ撰用スルコトア
 リ會陰打撲ニテ淋漏ニナリタルハ先ツ麻沸湯ヲ與
 ヒ銀管カテイテルヲ尿道へ挿シ置キ漏口ヲコロシ
 メスニテ截リ廣ゲ會陰ハ至極ノ要處ニテ少シモ截
 リテハナラヌヤウナレバ數驗ル
 窮ニ害アルコトナシ此乃活物左ノ食指ヲ創口へ入レ右
 理ノ上ニテ知ル所ナリ

手ニテ銀管カテイテルヲ創口へ向テ挿入シ指ニ當
 ラハ鹽梅シテ又膀胱へ向テ送リコムベシ若シ通り
 兼ル處アラバ披鍼ニテ切り廣ケ通スベシ膀胱へ届
 タラハ抜キ去テ又ゴムカテイテルヲ挿シテ膀胱ニ
 至ラシメ創口ヲ火酒ニテ洗ヒ細ニ縫合スル一面創
 縫合ノ法ノ如クシ無名異ヲ雞子白ニテ煉合セ創口
 へ塗り乾キタル頃ニ按定巾ヲ置キ其上へ陰囊帶ヲ
 施シ「ゴムカテイテル」ノ殘リタル所ヲ絲ニテ結ビ其
 絲ヲ繙帶へ結ヒ附ケ「ゴムカテイテル」ノ脱ヌヤウニ
 工夫スベシ若創口ヨリ小便一滴漏レテモ愈ズシテ

故ノ淋漏ニナルユエカテイテルヲ挿シ置ナリ若シ
カテイテル敗レテ柔ニナラバ新器ト入換ベシ小便
ノ時ハ自分モ創口ヲ指ニテ押ヘ少シモ漏ヌヤウニ
用心スベシ骨ノ折レタルハ得ト揉ミ合セ故ノ通り
ニ復シ楊柏散ヲ綿布ヘ攤患處ヘ貼シ其上ヲ二重ノ
綿布ニテ包ミ楊編ヲ當テ其上ヘ繃帶ヲ施シ少シモ
動カヌヤウニ保護スベシ十日ヲ經ル毎ニ楊柏散ヲ
貼シ更ヒ三十日ニシテ楊編繃帶等ヲ去ルベシ肩髑
ノ脱タルハ先ツ患者ヲ端坐セシメ一人ノ价者傍ヨ
リ總身ヲ持テ堅メ又一人ノ价者兩手ヲ以テ患者ノ

臍ヲ持ツテ引キ醫掌ニテ腋下ニ突起シタル骨ヲ急
ニ衝キ上ル寸ハ乍ニ入ルナリ又法藥籠ノ棒ニ綿布
ヲ卷キ腋下ニ入レ价者ヲシテ棒ノ左右ノ端ヲ持テ
提ケシメ醫仰臥ニナリ兩手ニテ患者ノ臍ヲ持テ緊
シク引キ兩手ニテ棒ヲ蹴上ル寸ハ直ニ入ルナリ肘
脱タルハ至テ入り易シ价者患者ノ臍ヲ緊シク持テ
堅メ醫患者ノ臂ヲ持テ緊シク引ク寸ハ入ルナリ腕
ノ脱タルハ醫兩手ニテ患者ノ掌ヲ握リ強テ内ヘ屈
ムル寸ハ入ルモノナリ入りテモ又脱易キ處ナレバ
隨分脱ヌヤウニ保護スベシ腰髑ノ脱ケタルハ至テ

入り難シ無理ニ入レテ死シタル者アリ又脱タルマ
 マニテ愈テ覺ニナリタルモノ多シ入ル、ノ法ハ患
 者ヲ仰臥セシメ醫右手ニテ患者ノ脚ヲ持チ左手ヲ
 膝頭ニ載セ脚ヲ屈シテ患者ノ乳邊ニ推附ケ置クマ
 ウニシテ患者ヲ欺キ急ニ左右ノ手ヲ以テ脚ヲ持チ
 カヲ極メテ一舉ニ引クベシ凡脱臼入テ後ハ揚柏散
 ヲ貼シ患處ノ各部ニ從テ金創ノ繃帶ヲ撰用スベシ
 砲傷ハ間ノ近キモノハ焰硝毒ノ殘ルヲ少ク間ノ遠
 キモノハ焰硝毒ノ殘ルヲ多シ打チ貫キタル創ハ綿
 布ヲ創中へ通シ火酒ヲ灌キ洗ヒ瘀血穢物等ヲ除去

リ綿ニテメイチヤヲ造リ破敵ヲ塗リテ兩方ノ創口
 ヨリ挿入シ其上ヲ先鋒ニテ蓋ヒ輕ク繃帶ヲ施スベ
 シ若シ打貫ケズシテ玉ノ創中ニ在ル者ハ玉ヲ去リ
 テ治法ヲ施スフ前法ニ同シ内服ハ大成湯和經湯ヲ
 撰用スベシ

落架風ハ又頰車蹉。落下頰。脱領等ノ別名アリ乃チア
 ゴノハヅレルナリ第一欠或ハ失笑等ニテ脱ルヲア
 リ或ハ中風大醉等ニテモ脱ル、ヲアリ是ハ筋ノ緩
 ミタルナルベシ一度脱ルト癖ニナリテ數脱ル、モ
 ノナリ○治法先ヅ患者ヲ端坐セシメ醫患者ノ前ニ

就テ蹲踞ニナリ左右ノ拇指ニ綿布ヲ卷キ患者ノ口
中ニ入レ槽齒ヲ緊シク推シ下ケ中指食指ニテ頤ヲ
急ニ推シ上ケル寸ハ乍ニ入ルモノナリ癖ニナリテ
數脱ルモノハ補中益氣湯ヲ久服スベシ

打撲損傷主治方

大成湯 正宗 治跌撲傷損或從高墜下以致瘀血流入藏

府昏沈不醒夫小便秘

陳皮 當歸 蘇木 木通 紅花

厚朴 甘草 枳殼各一錢 大黃三錢 朴消二錢

右水煎服

和經湯 春林 治一切打撲損傷

乳香 沒藥 川芎 牡丹 芍藥

白芷 地黃 當歸 甘草

右水煎服

楊柏散 同前 治跌撲損傷方

楊梅皮 無名異 小麥粉 黃蘗各等分

右四味爲散和醋或雞子白以敷患處

桃核承氣湯 傷寒 大黃牡丹皮湯 金匱 補中益氣湯

武羅牟都煎 麻沸湯

瘍科秘錄卷四

自
江
平
新

瘍科秘錄卷四 終

