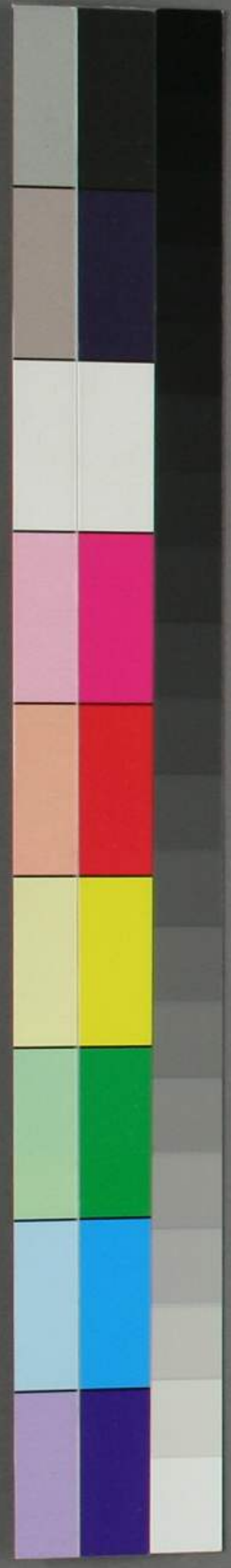


瘍科秘録

二三

武9
727
2



武
727
2



瘍科秘錄目錄

卷二

徽瘡

下疳

包莖下疳

便毒

楊梅瘡

結毒

卷三

癩

瘍科秘錄

卷三

目次

韻準亭藏

脱疽

翻花瘡

附骨疽

骨槽風

穿髀疽

鶴膝風

瘍科秘録卷之二

黴瘡

下疳 包莖下疳 便毒
楊梅瘡 結毒

水戸 本間玄調和卿 著

黴瘡ハ古ニ少ク後世ニ至テ初テ盛ナリ故ニ古醫經ニ其説ヲ載セス素問金匱等ニ黴瘡ヲ論スルニ似タル文アレバ未タ其當否ヲ知ラス先輩已ニ其辨アリ何故ニ古ニ少ク今ニ多キ病ナルヲ考ルニ其病ノ原ハ必ス娼婦ヨリ生スレハナリ娼婦ハ人ニ接スル頻繁ナルニヨリ濁液陰中ニ淤滯シテ因テ黴瘡ヲ

釀^カシ生ス譬^ハ平地ニ水ヲ灌クニ一日ニ僅ニ一度位
 ニテハ毎日灌キテモ水乾テ濕フ^{ナシ}若一日ニ五
 度モ十度モ灌ク^ハ地常ニ濕テ苔^コ蘚^ケヲ生スルカ如
 シ既ニ其毒一度生スル^ハ乍^チ僦^カ客^ヘ傳^ヘ其レヨ
 リシテハ又妻妾^ヘ傳^ヘテ毒ヲ子孫ニ遺ス顛^テ轉^互ニ
 傳^ヘテ遂ニ天下ニ蔓延スルニ至ルナリ古ハ娼^ヤ樓^モ
 少キ故^ニ黴^毒モ少ク今ハ娼樓ノ多キ故^ニ黴^瘡モ從^テ多
 シ是自然ノ勢ナリサレハ此病ヲ患ル者ハ必ス傳^染
 ニテ自發スル^{ナシ}平生^ニ純^樸ニテ花^街柳^巷ニ決^シ
 テ遊^フ^ノナキ者及ビ老人小兒ノ患ル^{ナト}ハ如何^カ

ニモ自發ノ様ナレ^レ必ス傳^染スル因^縁有^モ
 ノナリ或^ハ夫^ノ謹^愨ナリトイ^ヘレ^バ妻^外ヨリ
 黴^瘡ノ氣ヲ受^テ夫^ニ傳^ル^{ナリ}或^ハ逆^旅ノ寢^衾ヨリ
 リモ傳^ヘ或^ハ鑷^工ノ剃^刀ヨリ傳^ヘ甚^ハ一時^ニ煙^管ヲ
 カリテ用^モマ^タソノ毒ニ傳^染スル^{ナリ}小兒ノ患
 フルハ黴^婦ノ乳ヲ哺^セシメテ受^{ルト}父母ノ遺^毒ト
 ナリ老人ト幼童ノモノトハ黴^氣ヲ内ニ畜^ヘタル^婦
 婦^{ナト}ニ姦^通スルヨリ傳^ルモノ多^シ十二三^歳ノ童
 男童女ノ病ミタルモ六七十^歳ノ老翁老媪ノ患タル
 モ療治セリ凡^ソ黴^毒ノ傳^染不可^思議ナル^{ナリ}此^ノ如

クナレハ丁寧反覆シテ因縁ヲ詳ニ問フ可シ○下疳
ノ初起ハ龜頭へ粟粒ノ如キ小瘡ヲ發シ或ハ痛ミ或
ハ痒ク一夜ノ内ニ少シク膿ヲ催シ自ラ潰テ陷凹ニ
ナルナリ毒ノ劇シキモノハ次第ニ缺ケ込テ遂ニハ
龜頭ノ脱落スルニ至ルモアリ一種龜頭へ小瘡ヲ發
シ平塌不起ニシテ陷蝕セザルモアリ又陰莖ノ皮及
ビ陰囊へ下疳ヲ發スレバ爛レテ赤肌ニナレバ深ク
ハ陷蝕セズ只四邊へ廣ガリテ濶大ニナルモノナリ
婦人ノ下疳ヲ發スルハ尿口ノモヨリ淺キ處ニ發シ
テ深キ處へハ發セズ世人陰器へ小瘡ヲ發スレハ總

テ黴毒ノ様ニアヤマリ思フ故常ノ小瘡ヲ發シテモ
黴毒トナシ私^{ヒツカ}ニ賣藥ナトヲ服スル内ニ直ニ愈レバ
又誤テ内攻セシトテ愈氣ヲ揉ミ妄ニ醫藥ヲ加ヘ反
テ療治ノ為ニ害ヲ生スルヲアリ陰器ニ瘡ヲ發セシ
トテ皆黴毒ニハ非ズ外ノ瘡瘍モアレバ其看法ヲ詳
ニスベシ凡ソ捨置テ自ラ愈ルモノハ黴瘡ニ非ス黴
瘡ハ水銀輕粉等ノ劑ヲ服サバレハ治スルヲナシ稀
ニハ自ラ愈ルヲモアレバ若シ愈ル寸ハ直ニ外ノ處
へ發スルナリ○治法凡ソ外科ノ療治ハ服藥ノ功ハ
三分ニテ手術ノ功ヲ七分トス故ニ予カ門ニテハ外

ヨリ手術ヲ施ス₁ヲ專務トス如何程ノ神丹奇藥ヲ
服スル₁外ヨリノ手入行届カザレバ可治者モ難治
ニ至リ假令治スル₁日數ヲ延クナリ下疳ハ陷蝕ス
ルモノ故掃除スル₁ヲ懈怠ス可カラズ掃除ノ法ハ
鯨篋ニ綿ヲカラミ付瘡口ノ淺深凹凸ニ從テ膿ヲ拭
ヒ去リ後ニ破敵ヲ綿片ニ攤テ瘡口一杯ニ貼スルナ
リ如此スル₁一日ニ三次大解毒湯ヲ與ヘ粉劑ヲ兼
用トス早ク治療ヲ加フルヲ佳トスレバ初ヨリ直ニ
粉劑ヲ與フルハ宜カラズ先大解毒湯五物解毒湯ノ
類ヲ十四五日モ與ヘ毒ヲ逐テ後ニ粉劑ヲ與フ可シ

療治ノ巧拙ハ粉劑ヲ増損斟酌スルノ得失ニ在テ至
極功者ノ入ル₁ナリ劑ヲ與フル₁急ナル₁ハ瘡ノ
愈ヌ内ニ瞑眩甚シクシテ劑ヲ飲ミ盡ス₁能ハズ又
緩ナル₁ハ藥氣腹ニ馴テ何ホド長ク服シテモ毒ヲ
逐ヒ盡ス₁能ハズ故ニ此加減ヲ失ハザルヲ肝要ト
ス又人ノ稟賦ニ因テ劑ヲ多ク服シテモ瞑眩ノ輕キ
者ト少シ服シテモ瞑眩ノ重キ者アリ是ハ酒客ニ小
戸大戸ノアルト同ジ其人ニ就テ消息ス可シ先始ハ
島藤丸二三分ヨリ起リ六七日ニ至テ口中少シク腐
爛スレ₁疔卧スマテニモ及バヌ位ニ用ヒ八日目カラ

ハ五六分ヅ、與へ十四五日ニハ益腐爛シテ食餌モ
 完穀ハ食シ兼ルヲ度トス十五日目カラハ一錢ヅ、
 與へテ二十一日ニ至ル始終稀粥醴等ヲ食スルノ
 ナル様ニ斟酌ス可シ粉ヲ用ルニ上戸ニテ瞑眩セザ
 ルモノハ分量ヲ減シ五物解毒湯ノ大黃ヲ多
 ク入テ日ニ二三行ヅ、下ル様ニナス可シ凡ソ大黃
 ヲ與へテ下スオハ粉ノ瞑眩少ク下サバルオハ急ニ
 瞑眩スル瞑眩ノ候ハ脈初メ浮緊ニシテ漸ク微數ニ
 ナリ口舌腫痛シテ飲食モナラズ言語モ不自由ニ十
 リ臭氣強ク或ハ牙縫ヨリ出血シ或ハ譫語或ハ嘔シ
 或ハ渴シ或ハ赤疹ヲ發ス輕粉生々乳下ロシス共ニ
 瞑眩スレバ赤疹ヲ發スル

一アリ又特リ徽家ノミニ非ス 瞑眩ニテ死セシ一
 他ノ病人へ與へテモ亦發ス 瞑眩ニテ死セシ一
 間ニ多ク有リナレハ大抵ニテハ死ス一ナシ予ガ幼
 年ノ頃療治セシ者ニモ食ハ一切ニ下ラズシテ醴アサキ
 上澄糊飲ウハシナト少許ヲ一日ノ料トシテ十四五日マテ
 居タルアリ糊飲ヲモ惡ミ冷水ノミヲ飲テ十二三日
 マテ居タルモアリ後ニハ何レモ全快セリ然レハ如
 此瞑眩危險ニ至リテハ死生モ謀リ難キ故縱令毒ハ
 盡ルハ功者ノ療治トハ謂フ可カラズ如何ニモ過劑
 ニナラヌ様ニ慎ム可シ劑ヲ用ル進退ノ度ハ瘡ノ愈
 テ後モ二三日位ハ強テ用ザレハ毒ノ殘ル一アリ瘡

ノ徒ニ乾キタルトテ毒ノ盡タルニ非ズ痕平生ノ肉
 色ニ復シ微ニ凹ニナリタルヲ毒盡タルノ候トス此
 ニテ劑ヲ止ム可シ劑ヲ止テ后ハ專一ニ粉毒ヲ解ス
 可シ先草兵丸ヲ與ヘテ黒色ノ大便五六行快利スル
 ハ分量後ニ涼膈散加石膏ヲ與ヘ含嗽劑ニテ嗽ク
 一日ニ七次又金鎖匕ヲ并華水ニ和シ筆ヲ以テ口中
 ニ點スル一日ニ七次口中腐爛愈テ後ハ四物解毒
 湯ヲ與フル一日二十日許ニシテ止ム凡ソ微瘡ヲ治ス
 ルノ神丹ト云ハ水銀ナリ輕粉生乳和蘭ノツヒ
 ルマ一ト口ニスカロメル等モ皆水銀ヲ製煉シタ

ルモノニテ實ハ同物ナリ唯製法ト組合セタル藥品
 ニテ小異アルノミト口ニスカロメルノ二品ハ至テ
 緩和ニシテ瞑眩モナク奇品ノ様ナレ其效薄シ此
 ハ數煅煉セシ故ナリカロメルモ多ク用レハ口中腐
 爛シ輕粉モ少シ用レハ腐爛セズ故ニ輕粉ヲ能ク使
 ヒ覺ユルナハ此一味ニテ微瘡ノ治療ハ足レリトス
 然レカロメル生乳ノ二品ハ各利道アリテ效ヲ
 奏スレバ何レモ闕ク可カラズ尤速效アルモノハ薰
 劑ナリ薰劑トテモ同シ水銀ナレバ格別ノ違モアル
 マジキ様ナレカロメル薰劑ノ藥氣ハ呼吸ニ從テ肺ニ入肺

ヨリ一身ニ達ス輕粉生乳等ノ丸劑ニシテ用ルモ
ノハ胃ニ入テ胃ヨリ一身ニ達スル故其利道自ラ異
ナルナリ○尿道ノ内ヘ下疳ヲ發スルヲ世ニ内疳瘡
ト稱ス尿道疼ミ膿血ヲ出ス下淋ノ如シ目ニ見エ又
處故自分モ初メハ淋ト心得テアル内ニ膿ノ龜頭ニ
附タルヨリ下疳ニナリ始テ淋ニ非ズシテ癰瘡ナル
トヲ知ルナリ外ヨリノ手入ナラヌ處故愈カヌルモ
ノナリ聾耳。鼻淵。帶下。臟毒。ノ類總テ穴ノ中ニ發スル
病ノ治シ難キハ皆同理ナリ狹キ處故毒思フ様ニ泄
スシテ陰莖ニ腫ヲ發シ皮マテ水泡ノ如クニナルト

アリ或ハ尿道ノ下通り毛際ノ處ヘ腫塊ヲ生シ遂ニ
膿潰シテ淋漏ノ如クニナリ其毒陰囊及ビ會陰マテ
モ流注シテ幾ツモ漏孔ヲ生スルモノアリ尤難治ト
ス○治法常ノ下疳ノ如ク手強ク粉ヲ用テモ速ニハ
治セヌモノナリ是ハ猪苓湯加大黃ヲ與ヘ紙撚ニ紫
雲ヲヌリテ尿道ノ内ヘ挿入スルト一日ニ三次島藤
丸ヲ緩ク與フ可シ五寶丹モ奇驗アリ淋漏ノ如クナ
リタルハ淋漏ノ治法ニ從フ可シ○陰莖ニ餘ノ皮ア
リテ龜頭ノ見レザルモノヲ世ニ包莖ト稱ス包莖ノ
二字古書ニ考ル處ナシ博識香川太仲ガ若キモ「カワ

癰疽秘鑑 卷二 七 自筆亭藏

カブリノ一ヲ有天生皮包陰莖者ト其著書ニ記シタ
 レハ古書ニハナキ文字ナル可シ恐クハ太仲カ皮包
 陰莖ト云文ヲ省略シテ包莖ト稱シ來ルナラン姑ク
 包莖ト稱シテ先通用ス可シ包莖ノ者ハ常人ヨリモ
 下疳ヲ受ケ易シ如何トナレバ常ニ皮ヲカブリテ自
 ラ肌膚薄キニ稀ニ皮ヲ脱スル故傳染尤モ速ナリ譬
 ハ密室屏風ノ間ニ起居スルモノ稀ニ出テ風ヲヒク
 カ如シ包莖ノ下疳初メノ内ハ皮モムリクニ脱ル故
 瘡ノ大小モ知レルナレバ須臾ノ内ニ皮腫テ水泡
 如クニナリ疼痛ヲ發シ少シモ皮ヲ脱トナラヌ様ニ

ナリテ唯尿口ヨリ粘膿ノ出ルヲ淋ノ如ク熱皮ノ内
 ニ鬱蒸シ膿汁モ思フ様ニ泄ル、一能ハザル故速ニ
 陷蝕シテ十四五日ノ間ニ毛際マデ腐蝕スルヲアリ
 是ヲ蠟燭發トモ卷心蛀疳瘡トモ云フ包莖ノ下疳ハ
 毒ノ輕キモノモ兔角治シ難キモノナリ輕粉劑或ハ
 薰劑ヲ手強ク用フレハ毒一旦ハ緩ム様ナレバ全愈
 スルヲ難シ治シソコ子テ日數ヲ延ク内ニ他ノ處へ
 流注シテ結毒ニナルモノ多シ○治法先餘皮ヲ斷截
 スルヲ上策トス其法麻沸湯ヲ與ヘ服法并瞑眩等ノ
 二价者ヲシテ四肢ヲ緊シク押ヘテ動カザラシメ包

莖ヲ左ノ掌ニノセ右ノ手ニ剪刀ヲ把リ長サ五寸ノ肉割ガヲ用フ尿口ヨリ皮ト龜頭ノ間へ真直ニサシコミ龜頭ノ際ト思フ處ニ至テ剪斷スコノ皮二重ニテ上ノ一枚ハ縮ルモノ故ニ龜頭ヲ離レテ剪レ過タル様ニ見エ下ノ一枚ハ縮ラヌ故剪レ殘テ尚龜頭ヲ覆フモノナリ再ビ剪刀ヲ前法ノ如クニ入レテ剪斷スレハ皮兩方へ分レテ龜頭ヨク見ハル、ナリ兩方へ分レタル皮ヲ龜頭ノクビレタル形ニ從テ剪斷ス可シ尿口ノ下ヨリ皮ニ連テ筋ノ如キモノアリ是ハ斷截シテ宜シカラズコノ筋ノ殘ル様ニ術ヲ施ス可シ切口ハ竹

筒ヲ斜ニ切りタル形ヲ成スナリ二重ノ皮ノハナレバナレニナリテ其間ヨリ多ク出血ス其儘決勝ヲ數キ繃帶ヲ施スモ出血止ムナレマキモソシ氏麻沸湯尚醒カ子テ躁ク寸ハ出血スルヲアリ或ハ小便ニ出繃帶ノユルミテ出血スルヲモアリ兔角油斷ノナラヌモノナリ因テ予ハ新心匠ニテ二重ノ皮ヲ引寄テ金創治法ノ如クニ五ツ處モ縫合スルニ決シテ出血ノ患ナシ縫合セテ後ハ火酒ニテ能ク洗ヒ破敵ヲ綿片へ攤テ貼シ繃帶ヲ施スナリ繃帶ノ法先犢鼻禪ヲ常ノ如ク結ビ前ニ垂ル、一端ヲ裂テ兩端トナシ分テ陰器ノ左

右ニ傍フテ小腹ニ至リ犢鼻禪ノ小腹ヲ横ニ一匝ス
ル處へ各一端ツ、結付綿布ヲ幅三寸長サ六寸ニ切
リ二重ニ疊テ三寸四方トナシ中央ニ小孔ヲ穿チ便小
ヲスル為ノ孔ナリ尿口ニ當テ、陰莖ヲ包ミ別ニ綿布ヲ以テ
陰莖ヲ横ニ幾匝モ卷ナリ卷時先ニ犢鼻禪ヲ裂タル
兩帶へ掛テ縮帶ノ動カヌ様ニ心匠ス可シ明日ハ糸
ヲ切り離シテ破敵ヲ貼シ縮帶ヲ施ス前法ノ如ク
ス斷截ノ後ハ皮腫テ水泡ノ如クニナルモノナリ猪
苓湯加大黄ニテ消ス若シ消シ兼ルモノハ鍼ヲ刺テ
水ヲ瀉ス可シ腫消スル寸ハ大解毒湯ニ宜シ六七日

モ過テ後島藤丸ヲ輕ク與フ始終飲食モ減セズ卧蓐
ニモ及ヌ位ニ加減ス可シ若シ斷截シテモ陷蝕スル
ト止ミ難ク蠟燭發ニナラントスルノ勢アルモノハ
油斷ス可カラス黄金水ニテ患處ヲ洗ヒ破敵ヲ貼ス
ルト一日ニ三次大解毒湯ヲ與ヘ丹霞條ヲ兼用トス
予カ門ノ療治ハ平和ヲ貴テ危險ヲ賤ス然レモ起死
回生ノ功ハ斷截ノ法ニ非レバ成シ難キ故險證難治
ノモノニ臨テハ已ムト得ズシテ斷截ノ法ヲ施ス
ノミ好テ危險ノ術ヲ行フニハ非ズ包莖ノ下疳モ毒
輕ク皮へ腫ノ出ヌモノハ斷截スルニ及ハズ皮ヲ脱

ヨク掃除シテ破敵ヲ貼ス又皮ヲ脱毛際へ縮メ其皮
 ヲ撮上ケ糸ニテ緊禁シ龜頭ノ見ハル、様ニシテ破
 敵ヲ貼スル寸ハ益佳トス緊禁セシ處其時ハ痛メ凡
 長クハ痛マヌモノナリ包莖ノ下疳皮ヲ切ラズニ療
 治ヲ施シ後ニ餘毒盡ズシテ春秋ニ皮ノ内へ小瘡ヲ
 發スルナリ或ハ陰事ノ後ニ發シ或ハ歩行ノ寸積
 鼻禪ニテスレテ發スルナリ是ハ藥セズ凡一旦
 ハ自ラ治シ藥用スルモ毒ノ盡カヌルモノナリ亦人
 ニモ傳染セズ其儘ニ捨置テ可ナリトスレバ皮ヲ斷
 截スレバ根治スルナリ包莖モ一樣ナラズ皮ト龜頭

ト附着シテ一向ニ脱ヌモアリ是ハ陰事ニ便ナラズ
 或ハ皮ノ口狭クシテ陰事ノ寸強テ皮ヲ脱ハ龜頭ノ
 際ニテ縊レ張切ル様ニ疼ミノ出ルモアリ何レモ斷
 截ノ法ヲ用フ可シ包莖ノモノ皮ノ内へ菌子ノ如ク
 或ハ青魚子ノ如キ贅肉ヲ幾ツモ生シ外へモ瘰癧水少
 タヅ、出ルナリアリ微毒ノアルモノニモ無モノニモ
 アルナリ皮ヲ斷截シテ小反剪刀ヲ以テ贅肉ヲ剪
 ミ去リ破敵ヲ貼ス可シ包莖ノモノ微毒ニハ限ラズ
 外ノ小瘡ヲ發シ或ハ損傷或ハ幼年ノ寸人ノ為ニ戲
 ニ強テ皮ヲ脱レタルノ類ニテ皮ニ焮腫ヲ發シ遂ニ

消散セズ固結シテ頑肉トナルモノアリ是モ斷截ス
 可シ○江戸淺草吉兵衛ト云フ者下疳ヲ患ヒ久フシ
 テ下疳ノ處ヨリ貝ノハシラ様ノ贅肉ヲ生シ大サ桃
 ノ如ク硬キ丁角ノ如ク知覺ナクシテ寒熱痛痒ヲ知
 ラズ刀ニテ截リ腐藥ニテ取ルモ又從テ生スル一故
 ノ如シサレバトテ其儘ニ置ハ長ク一寸ニモ一寸ニ
 モ延テ根蒂ノ處へ疼ヲ發スル故浴堂ニ入り贅肉ヲ
 軟ニシ快刀ニテ自ラ瘡頭ヲ切テ姑息スルノミ諸名
 流ニ就テ治ヲ請ヒ寸驗ナシ故ニ廢人ヲ以テ自ラ分
 トシ妻ヲモ離縁シテ遠ク予ガ門ニ來テ治ヲ請フ予

乃チ麻沸湯ヲ與へ贅肉ヲ根蒂ノ殘ラヌ様ニ深ク斷
 截ス尤龜頭ハ半分失ヘリ二十日餘ニ全愈シテ歸リ
 故ノ妻ヲ再ビ娶テ今モ山谷邊ニ住ス○便毒ハ腹胯
 合縫ノ處へ發スル瘰癧ナリ便毒ノ名ハ宋ノ頃ヨリ
 唱へ始ム薛己徐春甫等ノ説ニ不便ノ處へ發スル故
 便毒ト名ツクルト云タレ凡牽強傳會ノ甚シキナリ
 愚按スルニ便ハ小便ヲサスナリ瘰癧ヲ患フルモノ
 多クハ小便赤澁ニナルモノナレハ小便ノ内へ瘰癧
 ノ鬱滯スルト云フ説アリ龍膽瀉肝湯ハ專ラ下疳便
 毒ヲ治スルノ方ニシテ龍膽澤瀉木通車前子等ヲ組

合セ小便ヲ利スルハ是故ナリ便毒ハ乃チ小便ノ内
 へ鬱滯セシ毒ノ發シタル意ニテ名ケタルナル可シ
 便毒ノ異名多ク元明ノ書ニ載セタリ其名ヲ一々知
 ルモ治療ノ益ニハナラズ却テ初心ノ者ヲシテ眩惑
 セシムルノミ外科正宗ニ左ヲ魚口ト名ケ右ヲ便毒
 ト呼^{コト}ノ説アレ^ト凡^ト妄説ナリ便毒ハ病因ニテ名ケ魚口
 ハ形狀ニテ名ケタルナリ凡ソ癩瘡ヲ傳染スルモノ
 下疳ハ其時直ニ發シ便毒ハ直ニ發セズ八九日モ過
 テ發ス或ハ二十日三十日ニシテ發スルモアリ或ハ
 二月三月ニシテ發スルモアリ或ハ先下疳ヲ發シテ

後ニ便毒ヲ發スルモアリ其初起腹膞合縫ノ處へ結
 核ヲ結ビ累累トシテ皮下ニ離レテアルモノナリ形
 子丸キ様ナレ^グ凡^ト少シ横ニ長キモノナリ疝ヲ患フル
 モノモ此ニ結核ノアルモノナレバ誤テ混ズ可カラ
 ス便毒ニ陽ニ發スルト陰ニ發スルトアリ陽發ノモ
 ノハ惡寒發熱疼痛焮腫ヲ發シ大ニ起脹シテ赤色小
 腹マテモ蔓延ス十二三日ノ間ニ膿ニ化シテ軟ニナ
 ルモノ是ナリ陰發ノモノハ寒熱モナク疼痛モナク
 色モ變ゼズ少シク起脹スルノミニテ荏苒ト日ヲ延
 ナリ或ハ自ラ消散スル^トモアリ或ハ膿ニ化スルモ

小々ノ一ニテ存分ニハ化セザルモノ是ナリ便毒多クハ左ニ發ス或ハ右ニ發スルモアリ或ハ左右共ニ發スルモアリ婦人モ患フレ凡男子ニ較レハ多カラズトス其病根ヲ考ルニ此ニモキリールト云フモノアリソレヘ黴毒ノ附ナリ故ニ黴瘡ノ瘰癧ト略形状ヲ同フス○治法世人多クハ膿ニ化スルヲ恐ル、故醫者モ世ニ阿順シテ結核ヲ内消スルヲ計リ初ノヨリ粉劑下劑等ヲ用ルモノアリ徒ニ人ニ容レラル、一ヲ求ルノミナリ大ニ賤ム可キナリ一旦便毒ニ發シタルモノハ是非トモ膿ニ化セザレハ根治

スルヲナシ故ニ膿ニ化シ難キモノモ強テ膿ヲナサシムルヲ上策トス始ハ解毒内消ノ藥ヲ禁ジテ先葛根加反鼻湯ヲ與ヘ伯州散ヲ兼用トス外ヨリモ先鋒ヲ貼ス起脹ノ緩キモノニハ造膿熨劑ニテ蒸シソレニテモ起脹ノ足ラヌモノヘハ瘡頭一圓ニ灸ス可シ其上ニモ強テ奔走シ或ハ重キモノヲ擔ヒテ脚ヲ勞スル寸ハ多クハ膿ニナルモノナリ是マテニ仕法シテモ起脹セズ却テ内消スル氣味ニナルモノハ急ニ鉞針ヲ六七分モ刺シ其孔ヘ猛汞條猛汞丹ヲ糊ヘ煉合セニ切テ一寸程ヲ挿入スレハ腐レテ孔大ニ敗ル、十

リ若シ結核ノ皮ト離レテアルモノハ結核ヲ撮ミア
 ゲ金創鍼ヲ刺テ糸ヲ通シ上ノ皮ト一ツニ束子合セ
 ル寸ハ忽チ焮腫ヲ發シ結核ト皮ト相附着スルナリ
 又兩方ノ鍼口ヨリ「メイチヤ」ニ赤汞丹ヲツケテ刺ス
 可シ糸モ日ニ結更^{シカレ}一痔漏ヲ緊紮スル法ノ如クニシ
 テ遂ニハ痔漏刀ニテ斷截ス能ク膿ニ化スルモノハ
 鉞鍼ニテ横ニ一文字ニ切り其中央ヨリ剪刀ヲ入テ
 豎ニ上下ヲ剪ミ瘡口十字形ヲ成シテ破敵ヲ貼ス二
 三日スギ瘡底ヨリ紅軟ノ肉丸クニツモ三ツモ突起
 スル一アリ長肉ト心得テ其儘置ク寸ハ瘡口一杯ニ

ナレ^ハ四畔^ハノ皮ト決シテ附着セズ是ハ軟肉トテ真^{ホシ}
 肉ニ非ガルナリ試ニ鍼ヲ刺ニ出血ハスレ^ハ知覺ナ
 シ鍼ヲ一顆ノ軟肉ヘ三處モ刺テ鍼口ヘ猛汞條ヲ刺
 ス寸ハ腐敗シテ自ラ離ル、ナリ後ニ尚軟肉ノアル
 モノハ再ビ猛汞條ヲ刺ベシ軟肉トレ盡テ後ハ黄金
 水ニテ洗ヒ破敵ヲ貼ス若シ鍼ヲ刺テ膿出レ^ハ鍼口
 窄小ニシテ膿思フ様ニ出ヌモノト鍼ヲ刺ス一ノ度
 ヲ失スルモノハ其邊^{モリ}ヘ流注シテ幾處モ腫アカルナ
 リ是ハ痔漏ノ流注スルト同様ナレバ掛線斷截ノ法
 ヲ用フ可シ何レモ瘡口大ニ成テ後ハ破敵ヲ貼シ大

解毒湯ニ烏藤丸ヲ兼用トシテ治スルナリ凡ソ便毒ノ療治ハ大ニ破シテ外ヨリ毒ヲ發シ後ニ内ヨリ解毒スルニ非レバ根治スルヲ難シ便毒ニハ限ラス外ノ結毒ニテモ外ヨリ迎ヘテ瘡口ヲコシラヘ治療スル寸ハ皆治セズト云フナシ○家翁研堂先生ノ物語ニ一農夫便毒ヲ患ヒテ半ハ治セシ頃發熱惡寒心背徹痛シ四肢煩疼シテ轉側スルヲ能ハズ衆醫更診シテ或ハ疫トナシ或ハ癩トナシ或ハ心痛トナセリ予ハ便毒ノ流注ナリト云タレ凡誰モ信セズ二十餘日ニシテ死ス死シテ後果シテ膿九竅ヨリ出タリト

云リ○楊梅瘡ハ黴毒ノ小瘡ト成テ身體ニ發スルナリ其形ノ楊梅ニ似タルヲ以テ名ク其形狀一ナラザル故葡萄瘡。黃豆瘡。砂仁瘡。綿花瘡等ノ名アレ凡實ハ同病ナリ一一名ヲ正スニモ及ハスナリ皆楊梅瘡ニ屬ス可シ是ハ下疳便毒ヲ誤治シテ後ニ發スルモノナリ總身ニ發スレ凡肩背ヲ尤多シトス其形千平塌不起ニシテ尖圓ナラズ小ナルモノハ麻子ノ如ク大ナルモノハ大豆ノ如ク或ハ碁子ノ如キモアリ色嬌紅ニシテ臙脂ヲ點ズルニ似タリ大ナルモノハ腐蝕シテ下疳ノ形ヲナシ小ナルモノハ腐蝕セズ又大

豆ヲ二ツニ割タル形ニ發スルモノアリ是モ尖圓ニ
 ハナラズ色淡紅ナリ少シク爛テ瘀水ヲ出セトモ陷
 蝕セズ瘡瘍全書ニ載スル廣痘ニ當タルナリ前後陰
 及ビ腋下腹胯合縫ノ處ニ發シテ外ニ發セズ又頭髮
 ノ中ニ小瘡ヲ發シ膿出テ松脂ノ如クニ凝ルモノア
 リ又形チ癩風ノ如ク大サ錢ノ如ク色嬌紅ニ發スル
 モノアリ又小疣目ノ如ク頭ニ發スルモノアリ何レモ
 楊梅瘡ニ屬ス楊梅瘡ヨリ陷蝕シテ眼瞼及ビ兩唇ナ
 トノ缺ルモアリ○治法瘡口ニ膿汁凝固シテ蓋トナ
 リ次第ニ堆ナルモノアリ是ハ膏ヲ貼セザル故ナリ

其儘ニ治療シテハ化毒丸丹霞條等ノ峻劑ニテモ寸
 驗ナシ先紫雲ヲ塗テ瘡頭ヲ軟ニシ蓋除テ後破敵ヲ
 貼ス可シ或ハ肩背ニ發シテ消散シカヌルモノハハ
 鍼ヲ刺テ猛汞油ヲヌル可シ腋下及ビ肛門へ發スル
 モノハ乾キカヌル處故度度掃除シテ破敵ヲ貼ス可
 シ頭ニ發スルモノハ毛髮ヲ剪ンテ中黃ヲヌル可シ
 疣目ノ如キモノハ剪斷シテ青蛇ヲ貼ス萬病回春ノ
 中ニ五寶丹ヲ載テ專ラ楊梅瘡ヲ治スルトアレバ數
 驗ルニ未タ速効ヲ覺エズ矢張島藤丸ニテ治スルナ
 リ若シ八九分通りハ速ニ治シ少シニ成テ何レニモ

愈カヌルモノハ化毒丸丹霞條ニ宜シ主劑ハ何レモ
大解毒湯ナリ頭ニ發スルモノハ防風通聖散ヲ與
フ可シ○結毒ハ下疳ヲ輕粉官粉等ノ枯藥ヲ敷テ乾
カシメ或ハ便毒自ラ消散シ或ハ醫ノ誤治等ニテ其
毒内ニ沈潜シテ後ニ發スルヲ云フナリ或ハ數日ノ
後ニ發シ或ハ七八年或ハ十五六年ノ後ニ發スルモ
アリ其發スルノ處ヲ定メズ千態萬狀ヲナスナリ微
瘡一旦治シテ後骨節ノ疼痛スルヲ粉毒ノ残りタル
ナリト諸書ニ論シテアレハ粉毒ハ其時口中ノ腐爛
スルガ乃チ粉毒ノ害ニテ後ニ害ヲナスモノニ非ズ

矢張^ヤ微毒ノ盡ズシテ結毒トナルナリ故ニ再ビ輕粉
劑ヲ用ル寸ハ骨節疼痛モ治スルナリ然レハ關節ハ
常ニモ氣血ノ運リ互シカラザル處ナレバ藥氣モ思
フ様ニ達シカ子竹及ビ秋海棠ヲ挿花ニスルニ水ノ
上リカヌルハ節ノアル故ナリ此理
ヲ能ク味毒モ關節接續ノ間ニ著テ動キニクキモノ
ナレハ兎角荏苒トシテ日ヲ延クモノ多シ或ハ微腫
スルモアリ大ニ腫ル、モノハ内ニ瘀水ヲ含蓄ス刺
テ除キ去ル可シ○治法先桂枝加朮附湯ヲ與ヘテ毒
ヲ動ス可シ幸ニ其邊へ發シ壞ル、寸ハ能ク治スル
ナリ發セヌマテモ桂朮附ノカニテ動シテ後ニ非レ

ハ解毒法モ應セサルモノナリ存分ニ桂朮附ヲ與ヘ
テ后ニ島藤丸化毒丸丹霞條ノ類ヲ用フ可シ青洲老
翁ノ門ニテ桂枝加朮附湯葛根加朮附湯越婢加朮附
湯ノ三方ヲ三朮附ト云フテ各附子ヲ草烏頭ニ換シ
常ニ多ク用フルナリ結毒ハ緊シク沈痼セシモノ故
活血利氣ノ劑ナドニテハトテモ動キノツカヌ故草
烏頭ノ大猛烈ノ力ヲ用テ動カスナリ烏頭ニテ動カ
ヌル者ハ斷截ノ法ヲ施スト老翁ノ心匠ナリ又結毒
ヲ治スルニ新手段アリ先患者ヲシテ日ニ混堂ニ入
テ身體ヲ温メシメ浴後ニ神水膏ヲ患處ニ摩擦スル

一七日ニシテ草兵丸ニテ下シ又日ニ浴後神水膏ヲ
摩擦スル一七日ニシテ再ヒ草兵丸ヲ以テ下シ如此
スル一三七日ニ至ル寸ハ必ス奇驗アリ○結毒ノ手
足ニ發スルモノ初ハ骨ニ著テ疼ミ久シクシテ癩塊
ト腫起リ膿ヲ成テ自ラ潰ヘ幾所モ漏孔ヲ生シテ附
骨疽ノ如クナルモノアリ又父母ヨリ遺毒ヲ受ケタ
ルモノモ十五六歳ニ及テ是證ヲ患フル一アリ又黴
氣ノ身體ニ伏シテアルモノハ金創火燒灸瘡等ヨリ
腐蝕シテ大ニ破ル一アリ○治法瘡口大ナルモノ
ハ膿汁モ多ク出身體疲勞スレハ先ト太補湯奇糧附

湯ノ類ヲ與ヘ食餌ニモ雞肉真黒黃ヲ用フベシ鰻鱺細キモ佳トヲ食シメ隨分ヨク養生ヲ加ヘテ後ニ術ヲ施ス可シ此證ハ外ヨリノ手入ヲ專務トス瘡口ヨリ彎測瘡子ヲ入レ瘡内ノ廣狹淺深ヲ計リ掛線斷截ノ法ヲ施ス一痔漏治法ノ如クニシテ漏孔ヲ盡ク切り開キ黃金水ニテ洗ヒ破敵ヲ綿片ニ攤ヘ瘡ノ淺深凹凸ニ從テ貼ス氣力ノ實スルモノヘハ大解毒湯ニ化毒丸ヲ兼用トス虚脱スルモノヘハ十全大補湯ニ五寶丹ヲ兼用トス○結毒ノ咽喉ニ發スルモノハ先咽中長ク疼ンテ聲音啞シ言語モ聞トレヌ程ニナルモノナリ

飲食スルニモ唾ツキヲ嚥ニモ疼ニ常ニ白沫ヲ吐フ多ク或ハ頭痛或ハ頸項ニ結核ヲ結フナリ咽喉ヲ窺ノ法先杉箸二枝ヲ並ヘテ舌ヲオサヘ患者ヲシテ氣息ヲ内ヘノミ引シムル寸ハ存分ニ見ユルモノナリ舌根ノ左右丸ク腫テ和蘭ニ謂フアマンデルキリト乳乳鷲乳風方ナレト云フハ雙乳方鷲方風ト名クソレヨリ陷蝕スルモアリ或ハ咽ノ正面ニ見ユル處ノ陷蝕スルモアリ大ニ腐蝕スルモノハ咽廣クナリテ茶碗ノ大サニナリタルモ見受タリ咽ヨリ腐蝕シテ懸壅及ビ上腭ニ至ルモアリ咽喉ハ至テ治療ノムツカシキモノナ

レ也今所説ノ様ニ患處ノ見ユルモノハ治シ易シト
ス一種咽喉ヲ窺ニ見ユル處ニハ瘡ナクシテ唯咽喉
痛ミ聲嘔呼吸ヲ碍テ氣息ヲ内ヘノミ引テ苦シミ或
ハ咳嗽シテ白沫ヲ吐キ或ハ凝血ヲ吐キ或ハ水漿ニ
咽噎飲食日ニ減シテ羸瘦スルモアリ此證ハ尤難治
トス治スルモノモアレ凡十二一二ノミ愚按スルニ
治シ易キ證ハ食道ノ方ニ著テ發シ治シ難キ證ハ氣
道ノ方ニ著テ發スルナリ食道ハ飲食ノ道路ニシテ
名ヲ胃管ト云テ後ニアリ氣道ハ呼吸ノ道路ニシテ
名ヲ肺管ト云テ前ニアリ飲食ヲ食道ヘ送ル寸ハ氣

道ノ口ニ會厭ト云モノアリテ氣道ノ蓋ニナリ飲食
ヲシテ氣道ニ入ラザラシム又五軟骨ト云モノアリ
テ聲音モ是ヨリ出ルナリ氣道ノ口ハ狹クシテ僅ニ
中指ヲ入ル、位ノモノナリ若シ結毒氣道ノ方ヘ著
寸ハ會厭モ腐爛焮腫ヲ發シテ常ノ通りニ氣道ヲ掩
フ一能ハザル故水誤テ氣道ヘ入テ咽噎ナリ氣道ハ
一滴ノ水入りテモナラヌ處ナレバナリ呼吸ヲ碍ル
ハ氣道ノ口ノ腫テ狹クナルナリ聲ノ啞スルモ五軟
骨ノ調子ヲ失フナリサレハ治シ難キ證ハ氣道ノ結
毒タル一明ナリ凡ソ結毒ハ肉ニ發スル寸ハ腐肉ニ

化スル故治シ易ク骨ニ發スル寸ハ毒骨ノ中へ滲入
 スル故離レ難シ氣道モ軟骨エエ治シ難キ一ハ理ナ
 リ○治法微瘡ハ大患ナレ凡治法ダニ誤サレバ治セ
 スト云一ナシ又假令治セザルモノモ姑ク死ヲ免ル
 、モノ多シ然レ凡咽喉結毒ノ一證ニ至テハ極メテ
 治シ難シトス若シ治法ヲ失フ寸ハ必ス死ヲ促スナ
 リ故ニ治法尤モ研精セズンバアル可カラズ先丹霞
 條涼膈散加石膏ノ桔梗ト甘草ヲ多ク入レ用ヒテ大
 抵ノモノハ治スルナリ若シ此法ニテ治セサル寸ハ
 五寶丹ヲ用フ可シ此方咽喉結毒ノ主劑ニシテ奇驗

アレ凡初メ毒ノ盛ナル寸ニハ効ヲ奏セス先輕粉生
 生乳等ヲ用ヒテ毒ノ勢クジケタレ凡何レニモ全ク
 盡カヌル時ニ用フ可シ○結毒頭顱ニ著ク寸ハ隱隱
 トシテ頭痛ス或ハ左リ或ハ右或ハ一圓ニ疼ムモア
 リ甚シキモノハ微腫シテ額ニ及ブ或ハ淚流レ或ハ
 清涕出ツ久シクシテ止サル寸ハ癰塊ヲ發シ遂ニ膿
 潰シテ幾所モ漏孔ヲ生ス或ハ大ニ腐蝕シテ腦蓋骨
 ヲ露ハスニ至ルモアリ或ハ外へ潰スシテ腦ノ腐敗
 スルモノハ膿口鼻耳目ヨリ出テ腦漏ノ如クニ至ル
 モアリ何レモ難治トス○治法初メ頭痛ノスル寸防

風通聖散ヲ與ヘ丹霞條ヲ兼用トスレバ十二八九ハ
 治スヘシ○結毒頸項ニ著ク寸ハ杖ヲ結ブ一累累ト
 シテ少シモ瘰癧ニ異ナラズ子ガ門ニテ是ヲ癧癧ト
 稱ス消散モセズ膿ニモナラズ日數ヲ延クモノ多シ
 便毒下疳等ヲ誤治シテ后ニ發スルモノナリ又結毒
 ニテ頭ニ小瘡ヲ發シタル寸此ニ核ヲ結フモノ治療
 ヲ加ヘ頭瘡ノミ治シテ結核ノ殘ル一アリ又咽喉結
 毒ヲ患フル寸此ニ核ヲ結フモノ咽喉ノミ治シテ結
 核ハ消セサル一アリ何レモ同因ナレハ癧癧ニ屬ス
 可シ○治法癧癧ハ毒ノキリ一ルニ著モノナレハ他

ノ結毒ヨリハ治シ難シ然レモ真ノ瘰癧ニ比スレバ
 治シ易キモノナリ世ニ瘰癧ヲ治シ易キ様ニ心得タ
 ルモノハ癧癧ヲ治シタルナリ核ノ膿ニ化スルモノ
 ハ先治シ易シナルタケ口ヲ大ニスルヲ要トス由ヨ
 リ軟肉ノ出ルモノハ赤汞丹ヲ敷ク可シ次ノ核ヘ流
 注シテヲルモノハ挂線斷截ノ術ヲ施ス一痔漏ノ法
 ノ如クス其上ニテ大解毒湯ニ丹霞條ヲ兼用トス若
 シ膿ニ化セザルモノハ翹玄湯ニ丹霞條ヲ兼用トシ
 テ外ヨリ神水膏ヲ摩擦ス可シ是ニテ消散セザルモ
 ノハ結核ヲ撮ミアケ金創鍼ヲ以テ糸ヲ通シ上ノ皮

癰疽秘錄 卷二
ト一ツニ束子合セテ斷截スルノ便毒ノ膿ニ化シ難
キモノニ施ス術ノ如クス斷截シテ後ニ破敵ヲ貼ス
○一貫豎下疳ヲモ便毒ヲモ患フルノナクシテ領下
核ヲ結ニテ大サ雞卵ノ如ク良久シクシテ膿成リ自
ラ潰ヘ瘡口陷蝕ス此ハ便毒ノ領下ニ發シタルナリ
ト言ヒ聞セタレモ未夕信ゼザル故姑ク大解毒湯ヲ
用フル内ニ總身ニ楊梅瘡ヲ發シ始メテ予カ言ヲ信
ズサレハ黴瘡ヲ傳染スルノ特リ陰器ノミ受ルニ非
ズ口舌ナドヨリモ受ルノアツテ是等ノ證ヲ發ス兒
モノナラン○結毒陰囊ニ著ク寸ハ罌丸ト皮ト相附

著シテ固結スルノ石ノ如ク久シクシテ自ラ腐潰ル
寸ハ内ヨリ軟肉丸ク突起ス皮ト軟肉トノ間離レテ
アリ其間へ彎測瘡子ヲ入ル、寸ハ深ク入モノナリ
○治法先猛汞條ヲ刺テ軟肉ヲ除キ去リ彎測瘡子ヲ
瘡口ニ入テ内ノ廣狹ヲ測リ彎測瘡子ノ突當リタル
處へ外ヨリ鍼ヲ刺テ挂線斷截ノ術ヲ施ス一痔漏ノ
法ノ如クス世醫陰囊ヲ至極ノ要具トシ少シモ斷截
スルノハ決シテ成ヌ様ニ心得タレモ存分ニ斷截シ
テ害ノナキモノナリ其說ハ金創ノ門ニ詳ニス凡ソ
結毒ノ發スルノ尤多端ニシテ一々擧ルニ暇アラズ

然レ凡皆一毒ナレハ一手段ニテ治スルナリ

徽毒主治方

大解毒湯本朝經驗治徽瘡諸證

遺糧 芎藭 木通 金銀花 茯苓

大黃 防風

右七味煎服

四物解毒湯家試用粉劑薰藥等後宜與此方以解水銀

之毒

茯苓 芎藭 金銀花 木通各等分

善右四味煎服

奇糧附湯春林治一切痼疾。身體羸瘦虛弱。不可與峻劑者。

遺糧 人參 附子 桔梗 桂枝

乾薑 當歸 黃芪 甘草

右九味煎服

猪苓湯加大黃

傷寒論猪苓湯內加大黃

桂枝湯加朮附

傷寒論桂枝湯內加朮附子

造膿熨劑家試熨癰疽使速成膿

白芥子 大麥 蜀葵葉

右三味等分煮以熨患處日三次夜二次

含嗽劑 家試 治服粉劑口舌糜爛及牙疳

石榴皮 錢十 枯礬 錢一

右二味水煎含嗽

丹霞條 山脇 治上部結毒頭痛癭瘻及咽喉腐爛方

鉛 八分 錢 水銀 錢二 朱砂 錢一 沈香 錢二 人參 分五

右五味盛鉛土盞上火鎔化內水銀柳箸拌令相得傾注于紙上研至如泥入朱砂沈香人參末三味和調二十四分填貯紙管燃火吸煙晝夜二次

化毒丸 同上 療黧黑沈深兼理偏枯及一切痼毒腹痛等

薰陸 錢一 大黃 雞冠雄黃 亂髮霜 各三錢

生生乳 錢一

右五味糊丸辰砂為衣每服一分日二夜一病重者日用至五六分

金鎖匙 外科正宗 治口舌諸瘡

硝石 錢十五 硼砂 錢五 片腦 青黛 白殭蠶

辰砂 錢各一 雄黃 黃柏 錢各三

右八味為散

草兵丸 家試 急除腸中穢物

巴豆 杏仁各三錢 百草霜適宜

右三味研末糊丸

黃金水 止腐蝕速愈瘡

石灰水 猛汞丹

右二味先研猛汞丹以入石灰水中乍變色漸下至黃
金色為度

搜風解毒湯本草綱目 葛根湯加反鼻 十全大補湯

翹玄湯 涼膈散加石膏 防風通聖散 麻沸湯

五寶丹 烏藤丸 神水膏 伯州散 赤汞丹

猛汞條 猛汞油 破敵 青蛇 紫雲 決勝

癩科秘錄卷之二終

素問ヲ始ノ諸方書ノ内ニ不正ノ風ヲ受テ病モノニ
 論ジテアレハ實ハ然ラズ飲食ヲ慎マズ縦ニ禽獸ノ
 肉及ビ叔鮪鮒鯉魚鱈等ヲ食シテ自然ト敗血ヲ生シ
 諸瘡瘍ノ病因ト成ナリ其内ニテ敗血凝滯スルト劇
 シキモノハ癩風ニ化スルナリ自發スルモノハ此因
 ヲリ起レハ父母ノ血脈ヲ傳ヘテ患ルモノ多シ或ハ
 血脈ノ正シキ家ニモ血脈正シカラザルモノヲ娶テ
 其子弟ノ癩風ヲ患フルトアリ此病萬病中ノ異證ニ
 シテ古ヨリ難治トス其内ニモ陰證ト陽證トアリ陰
 證ノモノハ身體ノ内幾處モ麻木不遂シテ口眼喎斜

ニナリ持タルモノヲ思ハズ墮ニ草履ノヌケタルモ
 知ラズニ居ルトアリ或ハ骨節疼痛筋脈拘急ニ遂ニ
 ハ十指共ニ屈シテ伸ビザルモノアリ或ハ先魚際合
 谷ノ肉脱シ削テ去リタル様ニナリ久シクシテ總身
 羸瘦スルモノアリ或ハ癩風ノ如キモノ幾處モ發シ
 色ヲ變セズ瘡郭ノ内ハ瘡痺レテ白屑ヲ起スモノア
 リ何レモ不治ニ屬ス陽證ノモノハ赤斑ヲ發スルト
 癩風ノ如キモ頑癬ノ如キモ楊梅瘡ノ如キモアリ或
 ハ小疹ヲ發スルト漆瘡麻疹ノ如クニシテ面目ノ腫
 ルモアリ或ハ赤ク腫起テ癩塊ヲ發スルモアリ或

ハ水泡ヲ發スル一湯發火燒ノ如ク乍チ潰テ腐敗ス
ルモアリ是ハ最初ニ治療ヲ加フル寸ハ十二二三ヲ
治ス可シ若シ毒盛ニ指脱落シテ生薑ノ如クナルモ
ノ足心穿チ坑ヲ成スモノ鼻梁ノ崩ル、モノ鬢髮及
ヒ眉毛ノ脱落スルモノニ至テハ神方妙術アリト雖
凡治スル一能ハズ又腹ニ塊癰ノアルモノ氣血ノ運
リ不順ニナリ面色及ビ手足ノ色モ紫ニナリ冬時嚴
寒ノ頃ニ至レハ氣血愈運ラズシテ紫黑色ヲ成スモ
ノ或ハ腫瘡ノ久シク愈スシテ總身マデ發スルモノ
或ハ驚掌風ノ毒深クシテ十指共ニ屈スルモノ及ビ

脱疽癰瘡ノ類ハ其形狀殆ト癰ニ疑似スル者アレバ
誤テ混ス可カラズ平人卒然トシテ口眼ノ喎斜スル
一アリ此證病ハ喎斜セザル方ニアルナリ故ニ微腫
ノ通リニ動ク故却テ喎斜スルナリ病ノナキ方ハ常
斜スル様ニ見エルナリ此ハ乃チ中風ナリ重キ寸ハ
半身不遂スルガ常式ナレ凡輕證ユエ唯半面ノ不遂
シタルナリ是モ癰ニ似タレバ診法ヲ詳ニス可シ癰
ニハ必ス死肌トテ麻木不仁シテ寒熱痛痒ヲ知サル
處アリ試ニ鍼ヲ五分モ一寸モ刺ニ疼ヲ覺エザル處
ノアルモノ或ハ灼灸ルニ痛ヲ覺エザル處ノアル者
ハ是死肌ナリ後必ス癰ヲ發ス佗ノ瘡瘍ノ癰ニ似タ

ルモノ及ヒ癰モ初起ニテ定メ難キモノハ先鍼ヲ刺
テ死肌アリヤ否ヤヲ試テ嫌疑ヲ決ス可シ又眼中稜
角ヲ生シクモ烏睛ノ微ニ赤色ニ變シ光ノアル様ニナル
モノハ是又癰ノ一候ナリ○治法先魚肉油膩酒醴等
ヲ斷テ淡薄無味ノモノヲ食シ色慾及ビ強テ勞カス
ルヲ禁ス陽發ノモノヘハ防風通聖散ヲ與ヘ麟龍
圓ヲ兼用トス一日ニ三錢ヅ、與フ毒ノ深キモノハ
五錢モ七錢モ與ヘ七日ニ一度草兵丸ニテ下ス可シ
色ノ變リタル處ハ刺テ出血シ或ハ刺絡ノ法ヲ施ス
陰發ノモノハ桂朮附湯ニ宜シ何ホド治療スルト雖

凡食禁ヲ慎マザレバ治シ難シ抱朴子ニ穀ヲ碎サケ松脂マツノ
ヲ服シテ癰ノ治シタルヲ載ス此ハ松脂ノ利キタル
ニハ非ズ穀ヲ食ハザル故治シタルナリ癰ヲ治スル
ノ聖藥ハ大楓子烏蛇白蛇ナリ世ニ癰ヲ治スルノ神
方トテ帳中ニ秘スルモノ多シ予西遊ノ頃諸名家ニ
就テ搜索スルニ其方大同小異ニシテ大楓子烏蛇白
蛇ノ三味ヲ闕クヲ能ハズサレバ別ニ奇方ヲ求ルニ
モ及バズ予ガ用ル麟龍圓ヲ能ク使ヒ覺ユル寸ハ此
一方ニテ癰ノ治療ハ足リトス世人癰ヲ患ル寸ハ好
テ温泉ニ行キ又專ラニ灸治ヲスルモノアレ凡温泉

癩科秘錄 卷三

ニ浴シ灸治ヲスル寸ハ其毒總身ニ散蔓シテ難治ニ至ルナリ

癩主治方

麟龍圓 家試 治癩疾

楓子去皮炒 烏蛇 白蛇 雌鹿頭霜各八錢

龍腦 真珠各二錢 血竭三錢

右七味先搗キ大楓子ヲ合シ諸藥ヲ又搗キ末シ糊シ丸シ金箔ヲ為シ衣ト日

服ス七錢ヲ

防風通聖散 桂朮附湯 草兵丸

脱疽ハ至極ノ難證ニテ多クハ鬼薄ニ就クテ免レ

ス唯初ノ頃ニ斷截ノ法ヲ施ス寸ハ治スルナリ已ニ

病源候論ニモ發於足趾名曰脱疽其狀赤黑死不赤黑

不死治之不衰急斬去之活也不斬者死矣ト云リ和蘭

ニテモ斷截ノ術ヲ專ニス大ニ腐敗シテ膝ニ及ブモ

ノハ鋸截スルノ沙汰アレバ膝マデ侵淫スル大患ニ

至テハ其毒筋脈骨肉ニ散漫シテ假令斷截スルモ愈

ルナ難シ又外ノ瘡瘍ニモ脱疽ニ似タルモノアリ冬

時嚴寒ノ時旅行スルモノ風雪霜氷ヲ冒シテ手足ノ

傷科必錄 卷三 〇五 自惟亭藏

指及ビ鼻耳等ノ腐敗脱落スルヲアリ又打撲損傷ニ
テ麻木不遂ニナリ漸^ク黑色ニ變シ遂ニ腐敗スルモノ
アリ又蝮蛇咬傷ニモ鼠咬ニモ大ニ腐敗スルモノア
リ何レモ其形狀脱疽ニ似タリ是ハ其因真ノ脱疽ト
自ラ異ナル故大ニ腐敗スレバ限ノアルモノナリ限
リタル處ヲヨク鑿定シテ斷截スル寸ハ必ズ愈ユル
ナリ和蘭ニテ鋸截ヲ用ルハ是等ノ證ニテモアル可
シ此病手ニ發スルヲモアレバ多ハ先^ッ脚ニ發スルナ
リ故ニ醫學入門ニ脚背發ノ名アリ其初起脚ノ指頭
ニ小紫泡ヲ發シ形チ赤小豆ノ如ク或ハ大豆ノ如ク

又色ノ黄ナルモアリ疼痛スルヲ沸湯燃火ニ觸ルガ
如ク日夜止ズシテ少シモ眠ルヲ能ハズ手自ラ摩挲
シテ號呼ス若シ卧ス寸ハ痛ミ大ニ増シ起ツ寸ハ少
シク忍ビ易キヲ覺ルモノナリ其瘡泡ヲ刺テミルニ
瘀水少シク出肉ハ紫色ニ腐テアルモノナリ此時死
肉ト生肉ノ界ヲ見定テ斷截スル寸ハ治スルナリ若
シ治療ノ時ヲ失フ寸ハ漸^ク跖上ニ侵淫シテ黑色ニ變
ズ色ノ變リタル分ハ少シク陷^ミテ厥冷ス已ニ死肌
ニナリタルナリ指モ枯レ細リテ焦黑色ニナルナリ
最早跖上マデモ腐敗スレハ其毒急ニ増進シテ十四

五日ノ間ニ膝マデモ至リ氣力遂ニ疲勞シテ死ス又紫泡ヲ發シ疼痛スルノ今論スル處ノ如クニシテ初起ノ指ヨリ次指ニ傳ヘ漸クシテ五指共ニ患ヒ幸ニ跗上ニ侵淫セズシテ半年モ一年モ居ルモノアリ此モ斷截スレバ治スルナリ又脚ノ大ニ疼ムノ二月モ三月モ止ズ寒疝乾脚氣ノ類トアヤマリ思フウチニ内外踝或ハ跗上ニ紫泡黃泡ヲ發シテ腐蝕スルモアリ此ハ斷截ノ法ヲ施シ難キ故不治ニ屬ス○治法初起ナレバ先麻沸湯ヲ與ヘテ斷截ノ術ヲ施ス可シ其法指ノ關節ノ處ヲコロシメズニテ骨際マテ截廻シ

指頭ヲ握テ折ル寸ハ直ニ離ル、ナリ又病指ヲ臺ニ載セ鑿仔ヲ關節ノ上ニアテ槌ニテ打ハテ截ル、ナリ疼痛ノ劇シキ寸斷截ノ外ハ疼痛ヲ止ルノ手段ナシ唯阿片ヲ用レハ暫時ハ忘ル、ナリ初起ニハ六物附子湯可ナリ腐敗スル寸ハ兔角虛脫スルモノナレハ十全大補湯加乳香沒藥ニ宜シ又機塊湯モ効アリ斷截シタル後ハ白雲ニ乳香ノ末ヲ和シテ貼ス腐蝕ノ甚シキモノニ至テハ姑ク破敵ヲ貼ス可シ

脱疽主治方

機塊湯和蘭方能止腐蝕故治癩風脱疽

機那機那

玫瑰花各等分

右二味水煎

止痛丸天真治内外諸病疼痛甚者

阿片錢一 米粉錢三

右二味以熱湯和勻為丸

六物附子湯三因方 十全大補湯 破敵

翻花瘡

翻花瘡ハ原一種ノ贅肉ナリ初生ハ形千疔目ノ如ク
 ニ出久シクシテ漸長ズルモ根蒂ハ小ク頭頂ハ大ニ
 ナリ四方へ翻出^カ牽牛山^カ茶ノ花ノ如ク又菌^カ蕈ニ似
 タリ大ニ疼ムモノモアレ^カ疔疼サルモノ多シ粘膿ハ
 出ズシテ稀水常ニ淋瀝トシテ出物僅ニ觸レ或ハ膏
 ノ著タルヲ強テ脱ス寸ハ血大ニ逆^カリ面目漸萎黄ニ
 ナリ肌肉日ニ削瘦ス此瘡頭面ニ發スルモノハ治シ
 難ク四肢ニ生スルモノハ未タ必シモ難治トセズ試
 ニ瘡頭ヲ撮^カミ搖カスニ其根蒂淺クシテ少シク上へ

毛左右へ毛揺クモノハ治ス可シ若シ根蒂深クシテ
 少シモ動揺スル氣味ノナキモノハ治シ難シ又手ヲ
 附テナラス筋ノ瘤へ誤テ鍼ヲ刺シ或ハ腐藥ヲ貼ス
 ル寸ハ自潰シテ瘡心凹ニナリ其廻リノ肉翻散シテ
 牡丹ノ花ノ如クナルモノアリ又小金創及ビ竹木刺
 久シク愈スレテ瘡口ヨリ赤肉突起シ漸大ニシテ菌
 ノ初生ノ如クナルモノアリ何レモ翻花瘡ニ屬ス又
 微毒ニ因テ翻花瘡ヲ發スルモノ多シ其形狀一十ラ
 ズ下疳久シク愈スレテ瘡口ヨリ贅肉ヲ生シ形千貝
 柱ノ如ク豎ニハ擘ク可クシテ横ニハ截難ク瘡根ハ

赤肉ナレハ瘡頭ハ乾枯シテ腊ノ如ク知覺ヲ知ザル
 モノアリ或ハ包莖ノ下疳一旦愈レハ毒未タ全ク盡
 ズシテ幾ツモ贅肉ヲ生スル下疳目ノ如ク男子ノ乳
 頭ノ如ク或ハ青魚子ノ如クニシテ稀膿ノ出ルモノ
 アリ或ハ陰門ノ周圍へ小贅肉ノ叢生スル石决明
 ノ縁ノ如ク五分モ一寸モ長ズルモノアリ或ハ四肢
 ニモ頭面ニモ贅肉ヲ生スル下疳ノ如ク又慈姑ヲ倒
 ニシタル形ノ如キモアリ何レモ瘡頭ノ肌ハ鰯ノ如
 クザラクスル様ニ見ユルト或ハ槌ノ先ノマクレタ
 ル様ニナルト二證ナリ○治法治スベキ筋ノモノハ

手術ト外用ノ藥ニテスムモノナレバ服藥ニハ及バ
 ザレ疔疹ノ劇シキモノハ黃連解毒湯加石膏ニ宜シ
 虚候ヲ見スモノハ十全大補湯ヲ與フ疹ミモアラバ
 乳香沒藥ヲ加フ可シ瘡根ノ大ヤ筆管ノ如キモノハ
 絲ニテ緊紮スレハ枯槁シテ自ラ脱スルナリ後ハ猛
 汞油ヲ貼シテ根蒂ヲ除キ去ル可シ小ニシテ疣目ノ
 如キモノハ小反剪刀ニテ剪斷シ後ハ青蛇ヲ貼ス
 尤モ大ニシテ根蒂ノ深モノハ腐藥ヲ敷ケレバ大ニ
 疼ミヲ發シトテモ瘡根ヲ除キ去ル程ニ多ク敷ケカ
 ヌルモノナリ絲ニテ緊紮スルモ疼ミ甚シクシテナ

カ辛抱ノナラヌモノナリ是ハ難治トス根蒂ノ淺
 キモノハ何ホド大ナリ疔疹斷截ノ術ヲ施ス可シ其法
 左ノ手ニテ瘡頭ヲ撮ミアゲ右ノ手ニ「ゴロン」ノスヲ
 把テ根蒂ノ殘ヌ様ニ斷截ス可シ瘡根ニ生肉或ハ脂
 肪等ヲ帶ル位ニ截
 シ後ハ破敵ヲ貼ス金創竹木刺等ノ瘡口ヨリ出ル
 翻花瘡ニハ猛汞油ヲ貼ス一次貼シテ瘡根ノ盡カヌ
 ルモノニハ二次モ三次モ貼ス可シ微瘡ヨリ起ルモ
 ノハ多ハ治シ易シ丹霞條ニ宜シ丹霞條ノ力ニテ治
 シカヌルモノハ斷截ノ法及ビ猛汞油等ヲ用フ可シ
 此瘡ニハ種種ノ形狀アレ疔尤奇ナルハ保土谷驛與

三郎ト云モノ、患ハタル翻花瘡ナリ今治驗日記ノ
中ヨリ鈔出シテ左ニ記ス保土谷驛一男子年四十餘
患奇病者十七年矣諸治無驗遂來江戸就名流瘍科而
療之亦無寸効偶聞余治江戸一賈豎之沈痾遽治行而
來叩頭請治其證頭頂生頑瘡大如拳長二寸許數顆攢
簇突兀磊落如芋魁之子母相聚堅硬似石披鍼僅割之
穢氣薰蒸白色而粘膠自有條理問其所起之言初如小
指毫無疼痛日久漸大始發痛楚如鍼錐刺之晝夜不歇
約三年許矣余曰是翻花瘡中之一證也今其毒已沁於
骨若斷截前洗以除去瘡根則或可以治已然而頭顱者

諸陽之所會行斷截法則恐出血太甚却促命期其人曰
坐而待斃不如盡治療而死也乃先與麻沸湯剖瘡十分
截其一果出血如注不可再施術急施止血法而罷至次
日又欲與麻沸湯其人曰得湯則不耐藥煩請不服藥而
受治由是不與麻沸湯日截去頑肉一塊或二塊數日全
盡傳以破敵日再換經二十餘日方獲全愈矣此證翻花
瘡中之奇者故詳書之以示同志時天保七年歲舍丙申
夏四月也

翻花瘡主治方

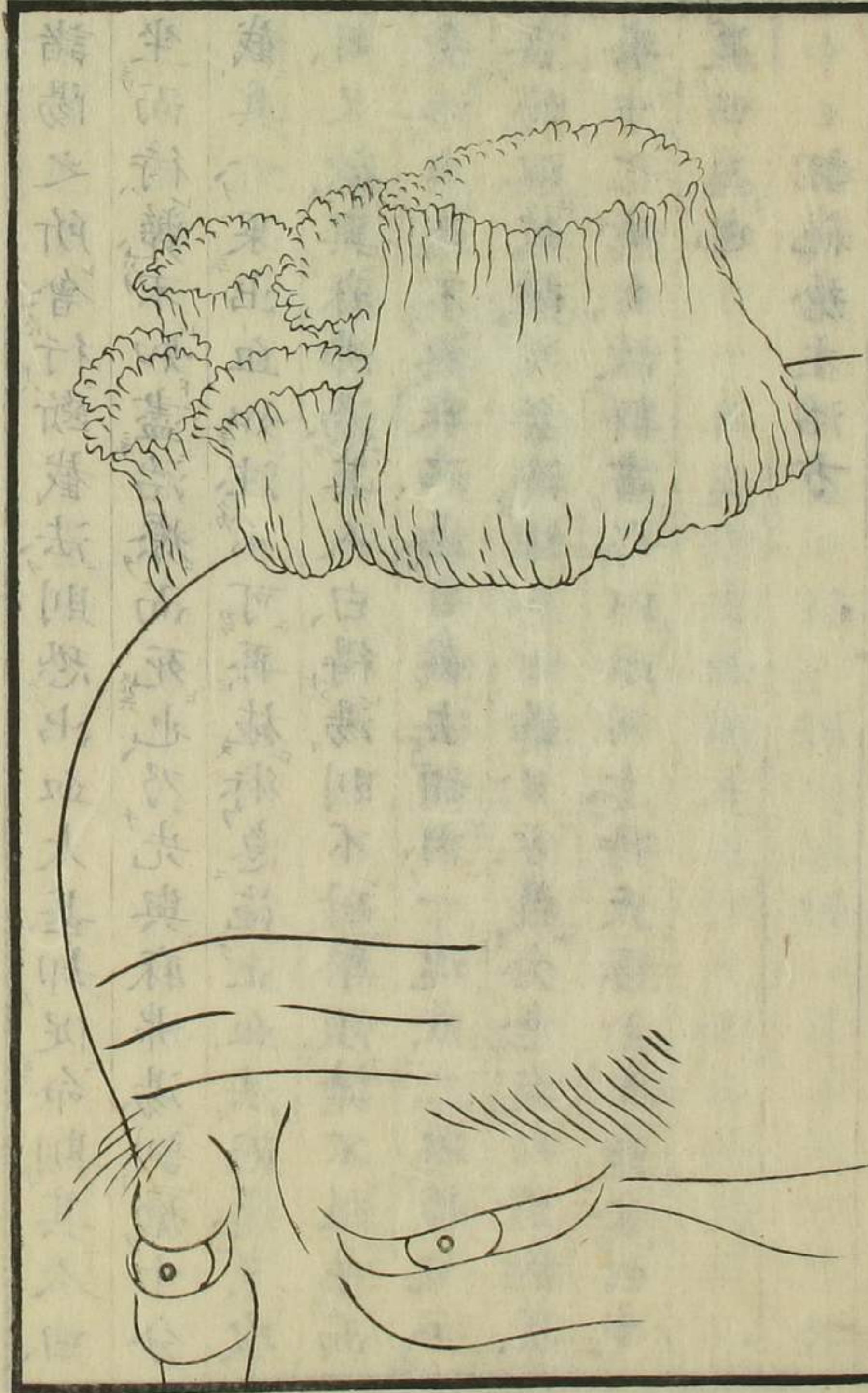
黃連解毒湯 外臺

十全大補湯

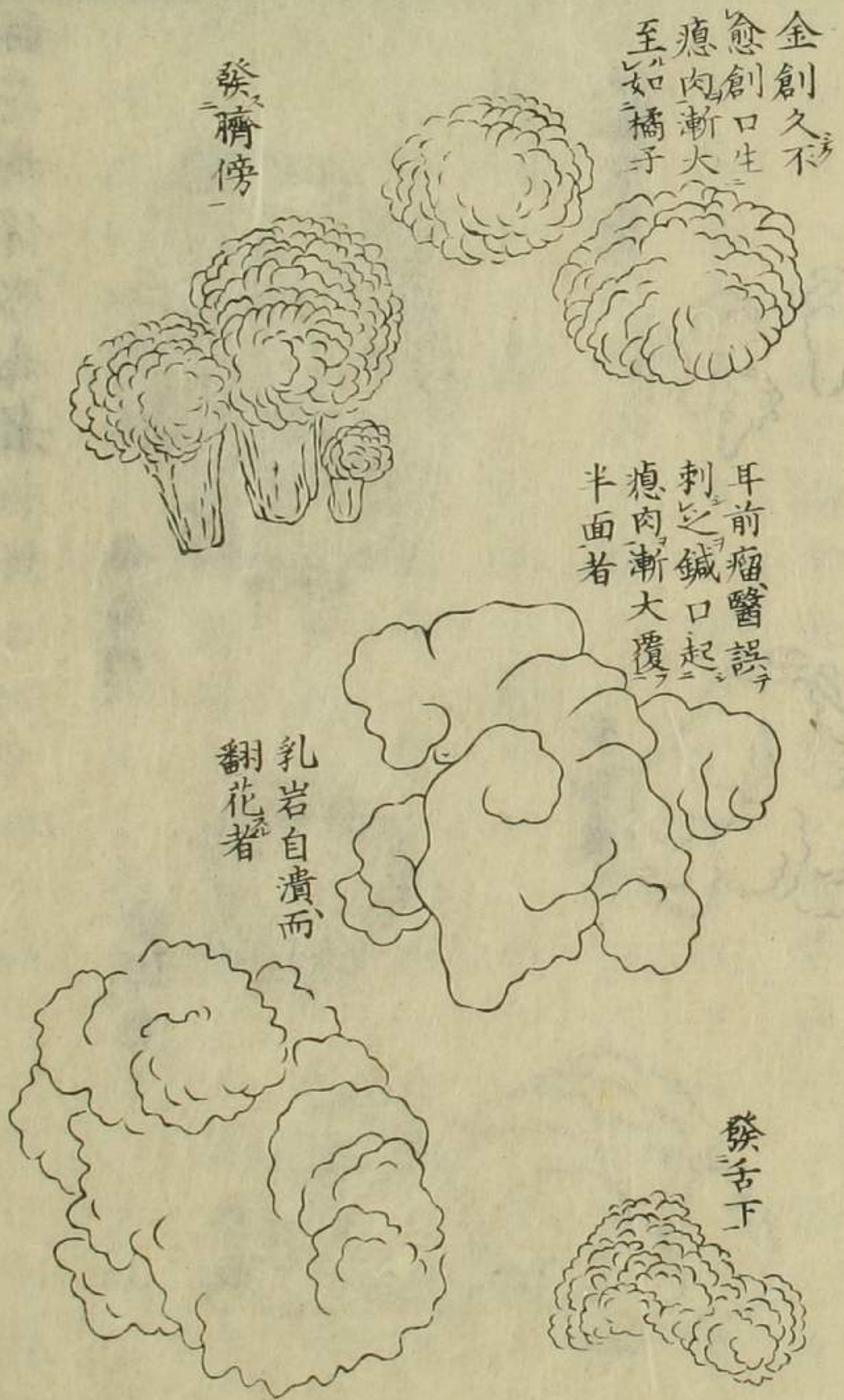
丹霞條

猛汞油

保上箇谷驛某患翻花瘡之圖



翻花瘡奇形異狀極多矣僅圖一二證已



全創久不愈創口生瘻肉漸大至如橘子

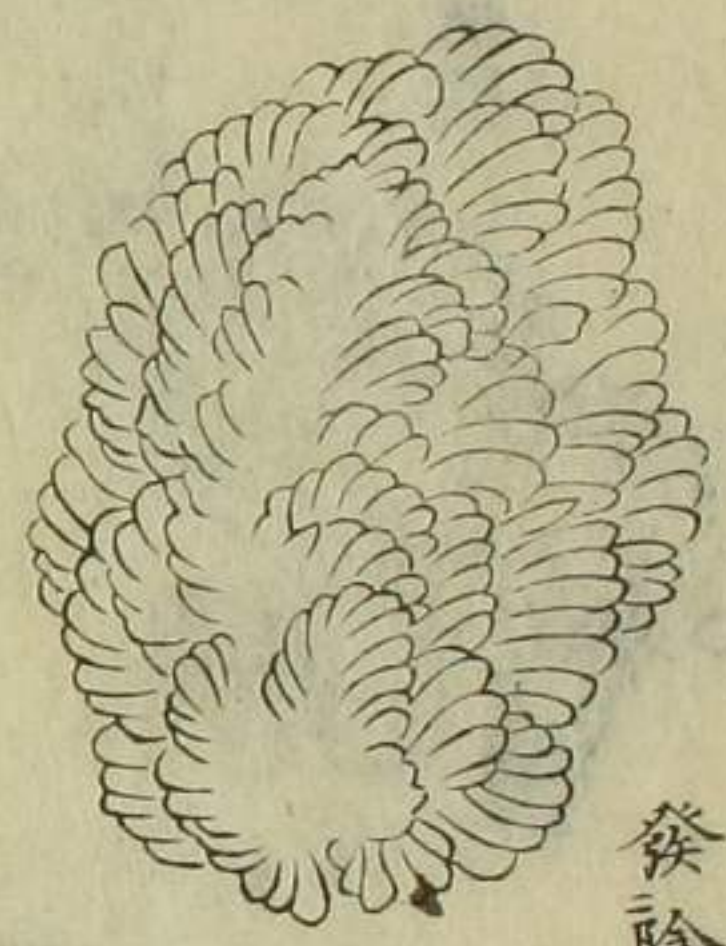
耳前瘤醫誤刺之鍼口起瘻肉漸大覆半面者

發舌下

發臍傍

乳岩自潰而翻花者

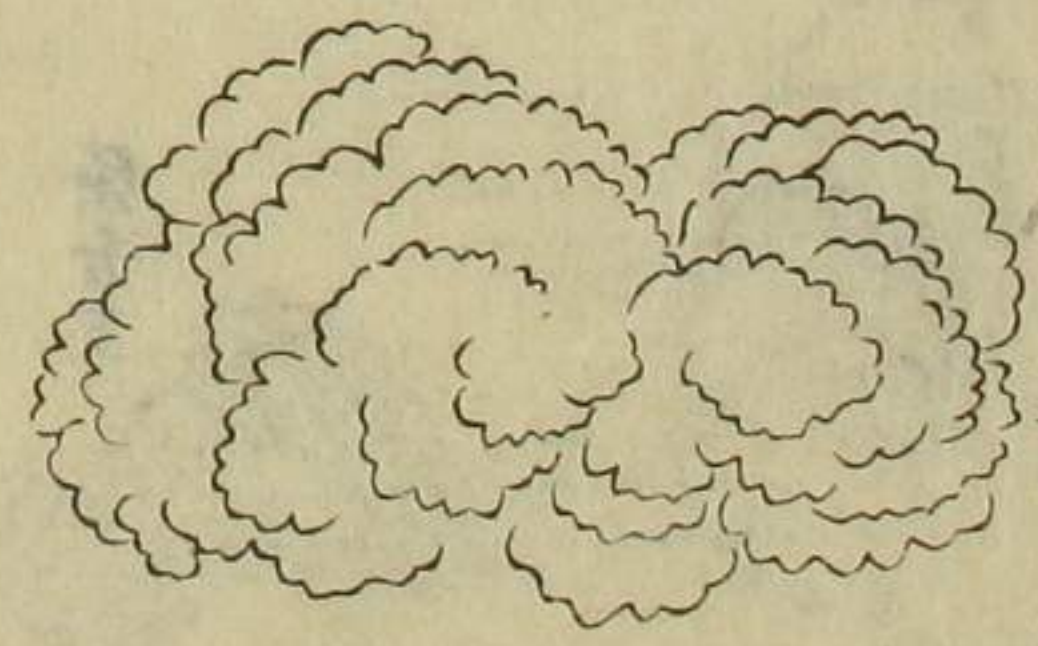
翻花瘡係微毒者



發陰門



發陰莖



發腋下

發陰莖皮中



發陰囊



附骨疽

骨槽風 鶴膝風

穿髌疽

附骨疽ハ病源候論千金方等ニ附骨成疽ト論シタル
 通り其毒骨ト肉トノ間ニアツテ内ヲ侵ス寸ハ骨朽
 チ外ニ發スル寸ハ漏ヲナス此病多クハ四肢ニ發シ
 又胸肋ニモ發ス脊脊ニ發スルト至テ少シ其初メ寒
 熱交作骨疼スルト結毒ノ如ク漫腫シテ色ヲ變セズ
 或ハ變スルモ駸ニ淡紫色ヲ成シ遂ニ膿ヲ釀ス内ノ
 廣ク腐ルモノナレハ是非トモニ鍼モ三鍼モ刺サバ
 レバスマヌ様ニナルモノナリ膿出腫消シテ故ノ如
 クニナルモ稀膿淋瀝ト出テ口ヲ斂メズ是ヲ病源候

論ニ骨疽瘻ト云ヘリ内ヨリ紅軟ノ肉出テ瘡口狹ク
ナリ其周圍ハ淡黑色或ハ紫色ニ暈ヲ成シ微ク陷テ
瘡口ト骨ト相附着ス久シキ寸ハ朽骨瘡中ヨリ出ツ
多ク出ルモノハ乃チ多骨疽ナリ外科ノ書ニ附骨疽
ノ外ニ多骨疽ノ門ヲ設ルハ誤ナリ朽骨ノ出テ幸ニ
自ラ愈ルモアリ或ハ治療ヲ加ヘズ朽骨モ出スニテ
自ラ口ヲ斂ルモノモアレ凡實ニ愈ルニ非ザル故瘡
口ニ乳頭ノ如キ肉ノ殘テアルモノナリ是ハ膏梁ヲ
放食シ或ハ強テ勞ラスル寸ハ必ズ再發ス此病若シ
治セザル寸ハ漸漸ニ肌肉削瘦スルモノナリ或ハ日

ニ虚説ノ候ヲ見シテ遂ニ死スルモアリ又骨槽風ト
云モノアリ一ニ穿腮毒ト名ケ初メ牙根ノ盡ル處疼
ミ内ハ齦肉ノ上下焮腫ヲ發シ外ハ耳ノ前ヨリ腮項
ニ連リ漫腫シテ堅硬ニナリ牙關緊急シテ少シモ口
ヲ開ク一能ハズ飲食藥汁共ニ齒ノ隙ヨリ流シコム
程ニ至リ寒熱モアリ多ハ消散セズ遂ニ膿ヲ成シ齦
ト頰トノ邊ニ潰テ漏ト成テ愈カヌルモノナリ或ハ
幸ニ愈ルモ痕クボクシテ平生ノ様ニ復セス后ニ必
再發ス或ハ内へ潰テ膿ツ子ニ口中ヨリ出ルモアリ
又一證承漿及ヒ口吻ノ下邊腫痛シ潰テ漏ヲ發スル

モノアリ是モ骨槽風ノ類ナリ何レモ其病根ハ齒牙
 ニ在リ故ニ毒ノ著タル齒牙ヲ鑿定シテ抜寸ハ必ス
 全愈スルナリ此治法ハ家嚴研堂先生ノ發明ナリ齒
 ヲ抜寸ハ口科ニ託スルヲ佳トス予モ齒ヲ抜ケ凡口
 科ニ及フ寸能ハズ常陸湊清輔ト云モノ骨槽風ヲ患
 ヒ遙ニ江戸へ來リ予ガ門ニ就テ治ヲ請フ口中ヲ見
 ルニ牙朽テ根ハカリ残りテ齧ノ中ニ在リ予思フニ
 抜ベキノ手段ナキニ似タリ因テ口科某ニ指圖シテ
 使ハスニ矢ト云フ器ヲ齧ニカケテ抜キタリキ矢ヲ
 用ル寸誰モ心得テ居レズ齧ニ當テ用ル寸入ノ心付

又工夫ナリ予モ后ニ此術ヲ施スニ如何ホド六ノ數
 ナリタル齒牙ニテモ抜ズト云フナシ世醫此病ヲ氣
 腫ト呼ブハ氣ノ凝テ腫ルト云意ニテ苟且ニ名ケ
 タルモノナラニ氣腫ノ名ハ病源候論千金方ニ出テ
 其證候骨槽風ニ非ズ又穿髑疽ト云フモノアリ外髑
 ノミ腫ルモ内髑ノミ腫ルモ内外髑共ニ腫ルモアリ
 漫腫シテ色ヲ變セズ疼ミ骨ニ徹シ皮ノ厚キ處ニエ
 カ消散モセズ亦膿ニモ成リ難ク兎角因循トシテ日
 數ヲ延キ潰ル寸ハ漏ヲ為ス又鶴膝風ト云フモノア
 リ膝腫テ疼ミ色ハ變セズ寒熱交作久シキ寸ハ腿ト

脚ト肉脱シテ細クナリ膝ノミ愈大ニナリテ鶴脚ノ如クナルナリ腫タル處ヲ押テ見ルニ軟ニシテ何カアル様ニ手對ノアルモノナリ鍼ヲ兩膝眼ヨリ刺すハ瘀水ノ出ルモアリ稀膿ノ出ルモアリ出テ後ハ腫消スレバ又漏ト成テ朽骨ノ出ルトアリ此等ノ證ハ各名ハ異ナレバ皆附骨疽ニ屬ス流注ハ深ク膿モノ故治シソコ子ル寸ハ附骨疽ニ成ルモノ多シ鼻淵ヲ長ク患ヒテ朽骨ノ大サ豆ノ如キモノ、出シトアリ何腫瘍ニテモ久シク愈サル寸ハ皆附骨疽ニ變スルナリ○治法初メ漫腫シテ屈伸ノ不自由ニ成タルモ

ノハ烏頭湯或ハ越婢加朮湯ニ紫圓ヲ兼用トシテ先消散ヲ議ス可シ潰ルモノハ大防風湯虚候多キモノニハ十全大補湯神功内托散ナリ骨槽風ハ涼膈散加石膏清陽散火湯ニ宜シ鶴膝風ハ桂朮附湯大防風湯ヲ見合セ用フ可シ穿髀疽ハ附骨疽ノ手當ニテ宜シ凡ソ附骨疽ノ類ハ外ヨリノ手入不功者ニテハ治シ難シ漏孔ノ塞ルモノヘハ猛汞油ヲ貼シテ口ヲアケ左突「メイナヤ」ニ赤汞丹ヲ塗テ挿入ス可シ挿入スル寸ハ粘膿多ク出テ瘡口モ大ニナルナリ其時破敵ヲ綿片ニ貼テ瘡中ニ入ル、寸ハ愈ルモノナリ朽骨ノ

瘡口マデ來テ出兼ルモノハ口ヲ大ニ開テ鑷子ニテ
引出ス可シ漏孔ノ幾處ニモ發スルモノハ桂線斷截
ノ法ヲ施ス可シ

附骨疽主治方

清陽散火湯 外科正宗 治骨槽風

升麻 白芷 黃芩 牛蒡子 連翹

右膏 防風 當歸 荆芥 白蒺藜 各一

錢 全甘草 五分

右十一味煎服

大防風湯 和劑局方 烏頭湯 越婢加朮湯 桂朮附湯

十全大補湯 神功內托散 涼膈散加石膏 紫圓

赤朮丹 猛朮油 破敵 左突

