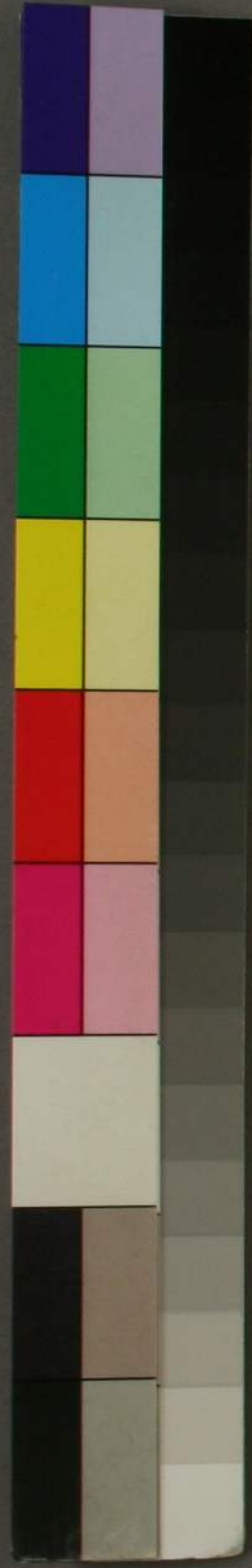


痘學子真傳

毫

武  
602  
1



門中武  
602  
1

嘉慶庚辰冬鐫

古吳葉天士先生著

# 痘學真傳

書業堂藏版

## 痘學真傳序

古以醫卜農圃為技之最小弁不  
列於六藝之中於乎謬矣卜與農  
圃弁可也醫寄人之生死聖賢原  
有通微之理而固可謂之小技也  
乎至於痘學尤醫中之最難而人

葉天士  
讀本記

書業堂藏版

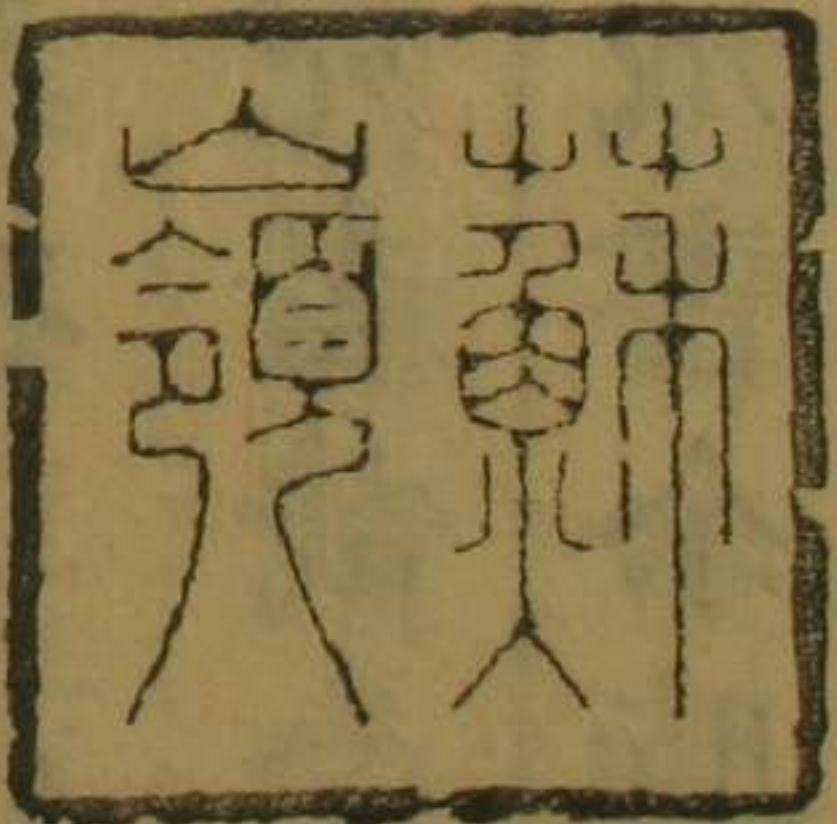
生百病之最初者如蒙養然也蒙  
以養正而聖功卽具於此故古者  
小學禮樂射御書數之內精義入  
神寓焉聖人依仁之後猶不廢游  
藝始終本末一以貫之矣夫人稟  
氣於父母而生襁褓以至孩提猶

少物感而痘卽中焉此非病也稟  
也特感天時之氣而發於外耳稟  
固不可不慎其所養而業之不專  
學之不精其不以庸誤嬰兒者亦  
已鮮矣蓋氣有清濁厚薄之等雜  
揉於中而補偏救弊涵泳以歸於

中正亦猶蒙養之於作聖者然也  
黃庭曰上有關元下有命門乃道  
家鍊氣之關鍵而痘之爲症自關  
元命門而出不謂之稟而謂之病  
不可也故學是術者不謂之理而  
謂之技亦不可也錫山葉子子容

以是學名於三吳三吳之櫻兒賴  
以全者以千百數計業之專而學  
之工其不以庸誤櫻兒者哉今將  
廣是以救天下著爲成書余時司  
馬晉陵屢過錫而葉子以年家子  
請序於余余與其學而弁嘉其廣

之之志故爲是說以告天下之學  
醫者楚黃奚祿詒蘇嶺父撰



弁言

樂善人情之所同也人之善足以及一鄉則  
樂之足以及一邑尤樂之足以及天下後世  
則尤樂之苟其善足以及天下後世則幸其  
成慮其阻卽成而幸其傳慮其不傳此又情  
之所同也葉子子容業儒者也不獨爲儒而  
業醫篤學精思大方家婦人小兒家無不明

了視病如燭照而數計也如見肺肝而知其疾苦也言生則生言死則死往往無失焉遇病者輒與藥不計歲施藥於鄉三日病者日聚數十百人按脉疏方兩手交作三日夜無停止各授藥且與之方不取一錢常活數千人然視其貌如無能人退讓未遑也嗚呼此葉子之所以精於其業而人莫能及者乎吾

見世之爲儒者少有所見輒傲岸自足謂人無出已上詭詭之聲音顏色使人望而遠之惟中之無所有故抑人以自高毀人以譽已不得不爲是以欺人也道益高則心益卑德日至則行日抑惟恐人之有善而不得聞也葉子之退讓若無能人此所以精於其業而人不可及乎然見當世之醫各是所見謬誤

時有如爲儒者然則又不忍因著所得先成痘學一書然吾慮其不傳傳之不廣也則幸其壽之梓而布之於人今果梓而行世矣吾樂之不徒吾樂之應亦人情之所同幸而樂之也余故書其所知於葉子而樂其書之傳之意以弁其首頴川郝毓嶸題



凡例

一是書科雖專於痘學理則本諸大方大方而不欲以痘科名者有之未有痘科而可不明于大方學者也近世幼科已輕痘學尤舛此書首卷所論原痘運氣臟腑經絡表裏寒熱氣血虛實悉闡大方醫論追前輩轍轍

一初中末三法順逆險三症定論不易今三法增逐朝調治三症增三圖按圖印取差便循行諸圖要法悉經詳闡間有不拘古本權從捷法非矜創獲



實所親驗也

一痘非病也惟兼症乃病耳則治痘者必急治其兼症兼症之治不淆而後養正之功可奏書中著論此條殊不敢畧

一余自丁亥始治痘而前此傳習已及十載今從事於茲又二紀餘矣所歷不爲不多然未嘗輕出已見卽當奇症變症不免以意推測亦必求通古訓雖云自出手眼然益知理本無奇故所紀醫案古人半之諸凡著述不敢杜撰又證以前哲之言庶

免師心之誚

一古人垂方惠及千載其慎其難症不一方方各有旨良工苦心經驗方悟執方失旨非方之咎此書辨解論說賦及證治兼症醫案之外按症載方按方疏旨臨症採擇如別白黑白無鑿柄之弊

一治痘調攝爲最藥石次之痘科本草世無全書意蓋有在但調攝旣已垂方用藥尤多禁忌今特詳疏本科諸藥辭簡義該可懸肘後

一痘學肇自錢陳代有賢哲祖述不殊異同間起蓋



人生非一時賦稟有厚薄胎產不一地肌理有疎  
密况後賢著書方欲補前賢之未備更爲繼起之  
津梁豈顧異同哉可否之微有不容相借者耳余  
少時家君課以儒業後始傳以方書兼得業師叔  
父天士諄復之教服習有年迄今向老熟知醫之  
道險亦未敢輕責兒輩但不忍遺緒之無聞習俗  
之終蔽爰修明舊學輯著真傳非敢立異自居寔  
欲公諸同志庶不泯父師躋民仁壽手授之苦心  
云爾

一痧疹本與痘學無涉惟無涉則不可混附入卷末  
所以清痘學之源流也

崑

雍正歲次壬子十月既望子容氏識於寶繪堂



痘學真傳 八例

痘學真傳總目

序 八篇

凡例 八則

卷一

論 辨 解 賦 說 共四十篇

卷二

逐朝證治 一十八朝 五十四圖

卷三

兼症 八十三種 附看法 通語 宜忌

卷四

痘學真傳 總目

成五歲六十七年十月... 痘學真傳... 凡例... 總目

醫案 五十二則

卷五

古人醫案 二十一家 四十六則

卷六

古人哲言 一百八家

卷七

方釋 九十四則

卷八

藥性

草 木 果 穀 菜 蟲魚 禽獸 人  
金石共二百八十九 附痧論賦

痘學一書豈非不得已而言之者歟非所謂明其道不敢私其得而不徒以能文自見歟由吾子容而醫不以人試世無夭折之憂且使人人得與其施也其利不為細吾樂其書之成也而序之叔天士書

士書

蓋心其味不為味其樂其書之類也而亦之味天  
而後不以人論其無天德之憂且愛人人皆與其  
蓋不類味其辨而不亦以論文自具燠由吾子亦  
其學一辨豈我亦吾日而言之皆燠非也其

痘學真傳卷之一目錄

原痘論

運氣解

附總圖

氣血論

部位論

附圖

虛實辨

形色論

五經辨

解毒化毒論

順逆論

攻補論

痘不為害惟毒為害論痘不以稀密分輕重說

雜症相兼說

合內外說

脈辨

方藥解 血熱氣虛辨

誤用藥解

用藥權衡論

證治隨機論 二篇

痘面腫脹說

身體肥瘦論

汗下論

瘡疥論

因人治法論

升麻葛根湯論

保元湯論

錢陳用藥異同論

痘疹不同論

痘麻疹斑丹疥水痘血麻天麻九種辨

預知出痘論

用毒辨

辨症賦 七篇

孕婦出痘論

終



痘學真傳卷之一

師葉天士鑒定

梁谿葉大椿子容甫著

李禾

陽春 姪立本

門人華若虬 弟寅春 男敦本全較輯

秦汝淳

子瓚 滋本

原痘論

人身一太極也造物之始五行未判渾渾淪淪真元

合一分爲兩儀、著爲四象、陰陽交泰、生化之源出焉。因虛化氣、因氣成形、形生兩腎、腎主水、受臟腑之精而藏之、腎有精室、是爲命門、乃真陰之府、精藏於此、卽陰中之水也、氣化於此、卽陰中之火也、左右兩腎、實具水火之功、故男子遊溢精氣而爲白、女子遊溢精氣而爲赤、男女媾精、陽施陰受、以火而合、以合而孕、結胎之原在此、稟賦之時、不能無淫火之毒、此痘之由來也、胎之成也、精血膠結、繫於母腎之間、呼吸真氣、男子先生左腎、女子先生右腎、次則腎生脾、脾

生肝、肝生肺、肺生心、五行之性、各生其勝已者、又次心生小腸、小腸生大腸、大腸生胆、胆生胃、胃生膀胱、膀胱生三焦、各生其已勝者、又三焦生八脉、八脉生十二經、十二經生一百八十系絡、漸次而生纏絡、孫絡、及三百六十五骨節、大穴八萬四千毛竅、凡耳目口鼻四肢百骸、無不具備、痘之美惡、已判於受形之頃、清貞則毒輕、淫熾則毒盛、此之謂先天之毒也、其受形之後、倘或情慾不謹、飲食不節、動息不常、六淫不適、七情不制、生丹瘤、癩、鬚、疥、癩等症、不已、則爲後

天之毒矣。然痘在腎，藏於至陰，寄於北方，水中之火，深密沉錮之毒也。痘之發也，有三因焉。運氣相加，外因致之；外邪動矣，七情相迫，內因致之；內邪作矣，飲食勞倦不節，內外因致之。內外邪作矣，由是鼓動君火，君火熾然，下迫命門，則腎中伏毒，如蟄遇雷，震動而起矣。故腎主髓，主骨，痘將出，髓熱腦痛，骨軟百節俱疼；腎之位，在耳，在尻，在齒，痘將出，則耳筋現，尻冷而咬牙；腎之主，在氣，痘將出，則氣促呵欠。若毒盛，則腰疼困重，皆痘未發之現症也。至毒離腎位，迫於心，

則驚恐啼呼，汗出不止，迫於肝，則多淚多怒，搔癢轉筋，迫於脾，則腹中响，少腹痛，困倦唇焦，迫於肺，則噴嚏鼻衄，迫於小腸，則溺澀煩躁，迫於膽，則耳聾脇痛，迫於胃，則中脘痛，嘔逆口臭，迫於大腸，則作瀉腸鳴，皆痘將發之現症也。上工治於未然，乘其毒之將出，未出之際，隨症急治，重可輕，輕可少，稀痘之法，全在於此。然亦有終身不出者，或時氣至，而無內外之因，或內外因，而不值時氣之至，漸至長大，心腎懸絕，壯年未出者有之，且心火炎上，腎水潤下，各安其位，苟

非勞動過宜，侵犯真陰，則終身不出者有之。又北方地寒土厚，及高山深谷之處，時氣至，則皆避之，亦有避而免者，有童年未出，壯年始出者，更有始終不出者。說者謂上古無痘，經素不載，始於建武，盛於牛晉，至趙宋時，而天下遍傳矣。蓋上古之人，和於至道，法於陰陽，男女之合，動必以時，卽或有毒，何至若今時淫火之甚哉？婦人有娠，退居側室，受胎之後，不觸淫邪，種毒本輕，此症自少，經素不載，意在斯歟。說者又謂降生之時，口含血餅，嚥下命門，痘出必重，獨不知

兒在母腹，隨母呼吸，賴血滋養，何至臨產時，血遂變爲大毒，縱使嚥下，亦從大腸而出，何由寄入命門。俗說相沿一悞至此。說者又謂痘皆天行厲氣，而非胎毒，以爲輕則俱輕，重則俱重，一時各發，殊不知輕則俱輕者，其毒本淺，適值時氣之輕，感而卽發，所以輕也。然其間亦有死者，則輕而仍重也。重則俱重者，其毒本深，又遇一時之疫厲，隨觸隨死，所以重也。然其間亦多生者，則重而仍輕也。試看近世有種痘者，取痘家時氣，納諸嬰兒竅中，隨感隨熱，隨熱隨出，吉者



固多、凶亦恒有、時氣偶輕、比屋皆爲順症、若胎毒勢甚、卽挽回而莫可如何也、又謂若果胎毒、何雙生者一痘輕而生、一痘密而死、獨不知父母之遺注於胎、胎雖一、而胎之承受於父母者、豈能無異、如一產而有男女之殊、豈兩毒而無輕重之別乎、故總斷之曰：是毒也、種於結胎、失於調理、發於感觸、知乎此、可以語痘矣。

運氣解

天有十干、合則爲五、卽甲巳化土、乙庚化金、丙辛化水、丁壬化木、戊癸化火、因化而爲土運、金運、水運、木運、火運、何謂化、其說有三、一曰上古占天之始、火氣臨於戊癸、戊土燥、癸水鹹、粘着薰蒸、故化火、土氣臨於甲巳、甲木入巳土中、久則成土、故化土、木氣臨於丁壬、壬水丁火、相濟而後木繁、故化木、金氣臨於乙庚、乙木庚金、相匹則相從、故化金、水氣臨於丙辛、丙火爍辛金、則火盡金鎔、故化水、一曰遁甲到建寅、如甲巳年、數至寅月上爲丙寅火、火生土、爲土運、一曰遁甲到辰位、位在東方、逢龍卽變、如甲巳日、數至辰

時上爲戊土遂爲土運地有十二支對匹則爲六卽  
子午少陰君火丑未太陰濕土寅申少陽相火卯酉  
陽明燥金辰戌太陽寒水巳亥厥陰風木因對而爲  
初氣二氣三氣四氣五氣六氣何謂對其說有二一  
曰木生於亥對化於巳故巳亥爲風木午當離位對  
化於子故子午爲君火土旺西南對化於丑故丑未  
爲濕土火生於寅對化於申其位卑於君而輔乎君  
故寅申爲相火酉爲西方金位對化於卯故卯酉爲  
燥金辰戌屬土而水行土中洪範五行以戌屬水對

化爲辰故辰戌爲寒水二曰亥爲足厥陰肝巳爲手  
厥陰包絡故巳亥爲風木子爲足少陰腎午爲手少  
陰心故子午爲君火丑爲足太陰脾未爲手太陰肺  
故丑未爲濕土寅爲手少陽三焦申爲足少陽膽故  
寅申爲相火卯爲手陽明大腸酉爲足陽明胃故卯  
酉爲燥金辰爲手太陽小腸戌爲足太陽膀胱故辰  
戌爲寒水天干有轉移地支有定位天以十干而交  
於地之十二支遞相配合而成六十花甲五運之中  
有主運每運各七十三日零五刻每年皆以木爲初

運從大寒日

申子辰年從寅初初刻巳酉丑年從巳初初刻寅午戌年從申初初刻亥卯未

年從亥初初刻起火為二運春分後第十三日起土為三運

芒種後第十日起金為四運處暑後第七日起水為

五運立冬後第四日起每歲共三百六十五日二十

五刻合五運時刻之定數應天道之動而有常者故

曰主運有客運如甲巳年初運即為土亦從大寒日

刻數起以次相生而終於火但逐歲變遷而無定者

故曰客運六氣之中有主氣每氣各六十日八十七

刻半每年以風木為初之氣亦從大寒日五運時刻

起春分日交君火為二之氣小滿日交相火為三之

氣大暑日交濕土為四之氣秋分日交燥金為五之

氣小雪日交寒水為六之氣每歲共三百六十五日

二十五刻符六氣時刻之定數應地道之靜而不移

者故曰主氣有客氣以本年地支後第三支起運如

子午年君火司天司天在小滿日當令至大暑日止

今初之氣以子後第三支戌為太陽寒水亦從大寒

刻數交起二之氣春分日交風木三之氣小滿日交

君火即司天也四之氣大暑日交濕土五之氣秋分

日交相火六之氣小雪日交燥金即在泉也但主氣之濕土居於相火之後客氣之濕土居於相火之前兩者雖差別然皆處乎六者之中以為土屬中宮也夫干支配合有運尅氣者氣尅運者運生氣者氣生運者運氣比和者有客運尅主運者客運生主運者主客比和者有客氣尅主氣者客氣生主氣者客主比和者五運更立六氣盤旋非其位則邪當其位則正氣相得則微不相得則甚風寒暑濕燥火行於天地之間千變萬化循環無窮然客運客氣有不時之

加臨而至運主氣祇當奉行天令受勝而無復焉夫痘內發於臟腑外應於運氣天動人隨毫髮不爽凡用藥施治必分氣運而施則寒熱溫涼之性辛甘淡苦酸鹹之味可無謬矣况痘之發也各隨運氣痘災何宮應在何地可約畧而指也夫甲為太宮巳為少宮其痘在中宮豫州河南省兼湖廣襄陽鄖陽二府乙為少商其痘在東南方徐州南直州庚為太商其痘在南方揚州南直浙江江西丙為太羽其痘在西北方雍州陝西辛為少羽福建廣東其痘在北方冀州北直省彰德衛輝懷慶丁為少角其

痘在東方青州。山東省青州濟南壬為太角其痘在

東北方兗州。山東兗州戊為太徵其痘在西方梁州

四川雲南兼貴州省癸為少徵其痘在西南方荊州

湖廣以地支而言則子為齊。青丑為吳越。揚寅為

燕。幽卯為宋。豫辰為鄭。兗巳為楚。荆午為周。三未為

秦。雍申為晉。益酉為趙。冀戌為魯。徐亥為衛。并此則

運氣所值之方也。一至其方。遞相傳染。或自東而西。

自南而北。審其順逆。自可類推。如遇高山大澤。則彼

此懸絕。同州異勢者有之。雖然。此論理之大凡。而非

所以言至道也。若泥乎此。則變化之機已絕。陰陽之

氣已無。如對痴人說夢矣。必此中空洞無着。合乎大

道。天地歸吾一身。吾身即具天地。一郡一邑。運氣在

也。九州十二國在也。一方一隅。運氣在也。九州十二

國亦在也。以天地之理。察人身之安危。寃疾痛之本

原。推嬰兒之痘疹。斯萬舉萬當矣。况嬰兒歷後天未

深。去前天不遠。則運氣之理。尤為切要。予小子以管

窺天。何敢論道。謹述要畧。以俟海內同志者。闡明斯

道。不能無深望也。

運

始圖天千分以圖天子

定位次圖五運配合次圖

地支定位次圖六氣配合

氣

次圖六十年運氣相逢生

總

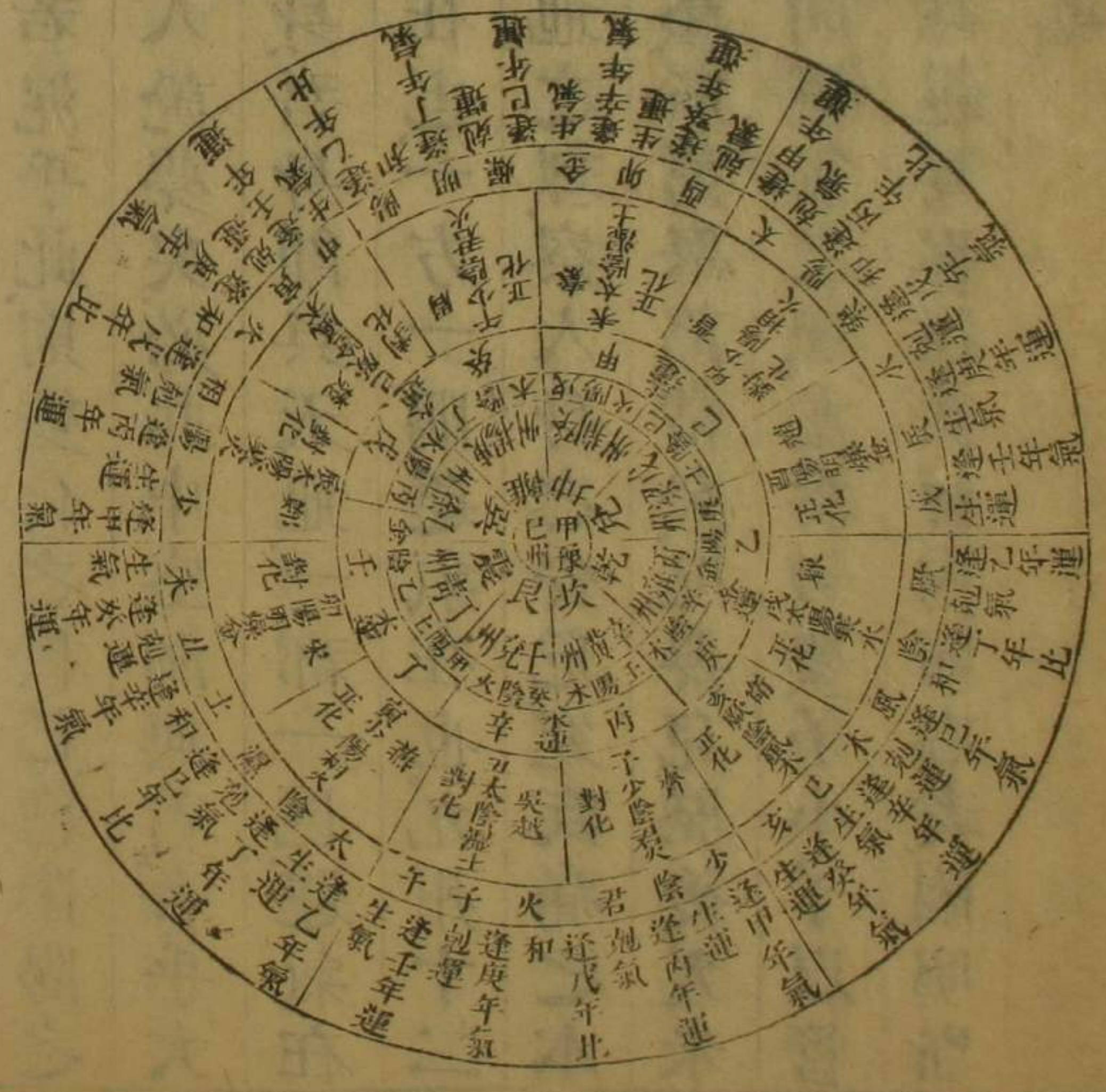
剋比和定數欲知主運主

氣看運氣配合便知欲知

客運客氣看運氣相逢便

圖

知



氣血論

人藉氣血以有生，氣衛之，血營之，氣為陽，主乎動，所以開闢橐籥，運動樞機，血為陰，主乎靜，所以充溢臟腑，灌溉支體，氣無血不走，血無氣不行，氣行血亦行，氣至血亦至，至於痘瘡，尤藉氣血以成功，初藉之逐毒，以出外，繼藉之運毒，化毒以結靨，乃最要者，氣血也，盈虧消長之理，其可不詳乎？蓋氣體天而親上，血體地而親下，痘之出也，其高起之疱，氣之位也，上也，氣宜充焉，其四暈根脚，血之位也，下也，血宜附焉，疱

頂尖圓而色白潤是氣充而居親上之尊也。四圍有  
暈而色紅活是血附而安親下之分也。氣居其尊血  
安其分氣血交會而載毒外出所謂氣尊血分者生  
也。若頂陷則氣反侵下此氣虧而不能生也。法當補  
氣四圍根脚無紅暈此血虧而不能附也。法當補血  
有通頂紅色成血疱者是血反侵上也。乃由氣虧而  
失居尊之常故血妄行也。如火毒本輕宜補氣以安  
在上之分則血自安其在下之分如火毒壅遏是真  
氣閉錮而不上伸火迫血而妄行也。急宜涼解火毒。

以逐其邪火之勝扶正氣以收全功。痘瘡之中有氣  
獨虛者宜專補氣不宜補血。蓋陽不能從陰陰愈消  
也。血虛者多由胃氣損傷元氣不足所致。補血宜兼  
補氣。蓋陰必從陽陽生而陰長也。有謂血虛而用參  
耆以補氣則陽旺而陰血全消是不明於陰陽消長  
之理也。况氣血之本皆從脾胃脾胃者氣血之父也。  
心腎者氣血之母也。肝肺者氣血之舍也。脾納水穀  
其悍氣注於腎而為氣腎舍於肺而為衛以溫肉分  
充腠理司開闔如衛氣虛則瘡不起其毒乘氣之虛

而入於肺肺受毒則為陷伏而歸于腎矣脾納水穀其精氣注於心而為血心舍於肝而為營以走九竅注六經朝百脉如榮血虛則瘡不光澤其毒乘血之虛而入於肝肝受毒則為癢癩而歸於心矣故治毒者必理氣血理氣血必理脾胃理脾胃則補氣為先而養血為次也

部位論

諸痛癢瘡皆屬心火心之華在面看痘吉凶先以面占之次及周身則不爽矣額屬心火印堂為離位橫

兩日月角見點歪邪頂陷稠密者百無一生即痘稀朗如先見點先起脹先作漿先結靨而諸痘獨遲不能隨其變化者為惡候蓋心為君王毒發於心故先見君位君危則十二官危其死速矣左頰屬肝右頰屬肺兩頰見點紅活磊落者吉如紅并一塊將手指重摸指下隨白者可生七八朝雖癢無妨如紅腫硬塊鼻紅面光者死蓋肝藏魂肺藏魄肝肺不活則魂魄離矣頰屬腎承漿橫抵兩頰先見點圓整先脹先漿先靨者吉蓋頰乃三陰三陽之脉所聚陰陽和則



得生矣。若頰以下，則又肺家總脈爲喉舌根蒂，必須  
稀朗細小爲吉。如頂平稠密，先見點，先盛漿，先收靨  
者，皆不治之症。蓋舌主心，肺主氣，痘之運化全賴於  
此。今心肺受傷，則諸方不能散布，其禍立至矣。頸項  
稀疎者爲吉，若稠密則脈絡阻隔，內者不出，外者不  
入，必壅塞而斃矣。頸項者陰陽之道路，氣食之鎖鑰  
也。故爲生死之關。鼻屬脾，若準頭先出靨者，凶。蓋脾  
屬土，主運化，四臟稟命於脾，滋養全賴於脾。若先出  
先靨而不待四臟，則四臟無依，遂綿延時日而斃矣。

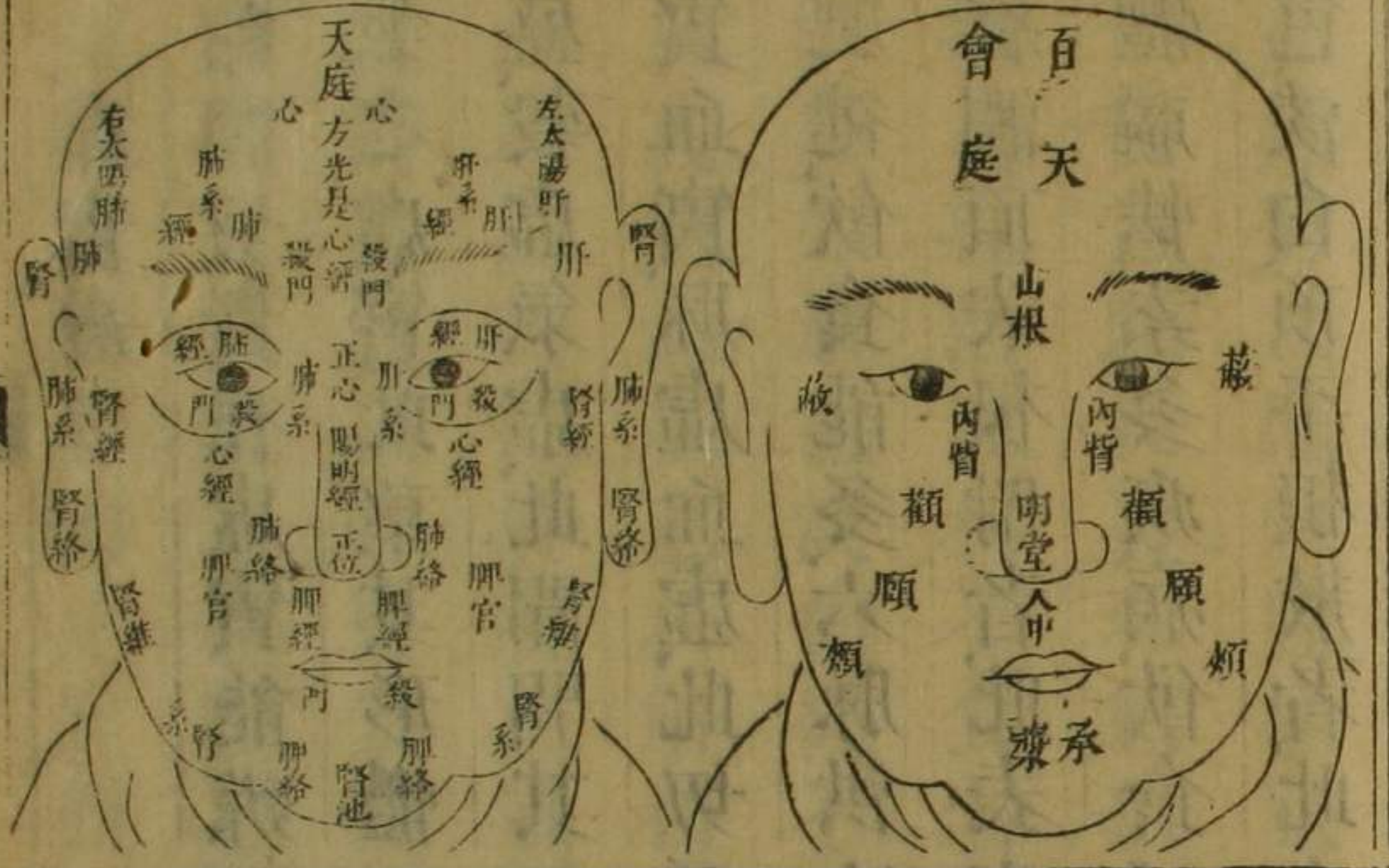
人中乃地天交泰之位，兩耳目鼻坤也，地也。口及大  
小便，乾也。天也。而人中介其間，此處宜先出，先靨稀  
朗者吉，稠密者死。出靨遲者，氣血虛，宜溫補。蓋此部  
乃生人根蒂，夭壽係焉。如長者厚者，卜其多壽；短者  
薄者，知其早夭。故人死則掀起矣。腎之竅在耳，心腎  
皆少陰君火也。又少陽相火之脈行耳之前後，故耳  
輪先有筋現者，辨色知其吉凶。如先見紅點者，凶。耳  
後高骨見點稍多者，凶。蓋君相二火用事，燔灼之勢  
難可撲滅也。惟口唇四圍先出，先起，先靨者大吉。蓋

陽明之脉，夾口環唇，胃與大腸主之。無物不受也。背爲陽，必稀朗紅活，根盤歸聚者吉。如低陷不勻，梟紅夾斑者，宜審內症，或用升發，或用攻利，不可苟緩。如并塊不勻，根連肉紅，針孔黑陷者死。蓋背脊中行，自長強至艮交，係督脉，開兩傍各二行，係足太陽膀胱經，故背位陽也。實也。宜以有餘治之。腹爲陰，胸乳臍脇，心稀少圓活者吉。如稠密者凶。治法宜溫補內托。或有生者，蓋腹中行，自會陰至承漿，係任脉，開兩傍各一行，係足少陰腎經，又開兩傍各一行，係足陽明

胃經，又開兩傍各一行，係足太陰脾經，而手太陰肺脉又起中腕臍上，循任脉之外，任脉之裏，皆在腹裏。至乳上三肋，始見中府，而邪上雲門動脉，方出液於手。且手少陰心脉，手厥陰心包絡脉，並起於心胸之間，皆在內行，故腹位陰也。虛也。宜以不足治之。手足勻淨紅活者吉。如稠密頂陷灰白梟紅者死。漿不濃空殼破碎者死。卽起脹後，漿初到，頃刻乾厲者死。間有生者，必頭面稀朗，或發痘毒方生。如手足心多者死。四肢多而腹背全無者死。若應出不出，應起不起。

應收痲而不收，應脫靨而不脫者，皆由脾胃氣虛，不能旁達四肢也。宜調理脾胃為主。然始終四肢溫煖為吉，若始終手足冷者，總險症也。蓋手足者，脾土所屬，萬物生於土，土旺四季，人身生於脾，脾屬四肢，故脾氣充滿，四肢賴以生養。若四肢受累，則脾胃敗也，故為惡候。夫周身部位，脈絡在焉，故部位輕者，望而知吉，重者，望而知凶。然順症自無所犯，間有同犯部位，而吉凶有異者，乃色澤有明暗，內症有輕重，兒有大小，時有寒暑，主入之調理，醫師之得失，各有別焉。

圖形面



圖身內



痘學真傳

卷之一

虛實辨

望聞問切，貴在虛實能辨。經曰：度其形之肥瘦，以調其氣之虛實。此望其形體而別其虛實也。又曰：穀盛氣盛，穀虛氣虛。此聞問其飲食而別其虛實也。又曰：脈實血實，脈虛血虛。此切其脈而別其虛實也。如形體肥健，飲食能多，六脈洪實，素無疾病，大便如常，瘡色紅潤，頂尖根附者，此表裏正氣俱實也。不必治。若形體羸怯，素多疾病，飲食減少，六脈微弱，吐利頻頻，瘡色淡白，頂平根散者，此表裏正氣俱虛也。急宜溫

補。如瘡勢太盛，焮腫痛脹，大熱不退，煩渴昏睡，大小便俱秘者，此表裏邪氣俱實也。急宜涼瀉。如瘡本稠密，掀發紅活，吐利不食者，此表實裏虛也。於補藥中加解毒。如瘡色淡白，發不透滿，大小便秘，浩飲大嚼者，此裏實表虛也。於解利中加升發。痛者，邪氣實也。活血以開其鬱。癢者，正氣虛也。補氣以斂其神。有虛證似實者，素以脾胃失調，泄瀉下陷，以致虛陽上升，煩渴悶亂，大熱好冷，似乎實證者，當審其從前之症，以調補之。悞則傷生矣。有因虛證而用藥得法，調理

得宜漿足之後補益太過致腹脹喘急便秘口燥漸生壅毒者此爲虛證變實非真實也宜溫解不可驟用疏利之品恐方生之氣復虛而脫症又至也有實證似虛者初起熱盛腮赤煩渴喘悶毒重擁遏無從發泄或攻逆冲吐者毒越於上或尋竅泄瀉者毒注於下或吐瀉並作者治宜升提發散引毒以達表熱毒外出吐瀉自止飲食自進若悞用溫補則傷生矣有因實症而用藥太過致表裏空虛虛症雜至此實症既解之後流於虛症宜從虛治不必再守前轍然亦預防其目患口瘡經云無虛虛無實實必細心體認自發熱見點盛漿結痂其形色可望其聲音可聞其飲食好惡可問其脉之遲數洪微可切四者俱備何憂虛實之謬哉

形色論

欲知氣血之盈虧但看痘瘡之形色所謂痘之形者尖圓堅厚始出之形發榮滋長欲吐之形飽滿充足盛漿之形欽束完固收靨之形皆正形也或平或陷或歪或塌空如蠶殼隱如蚊蚤薄如麩片密如鍼頭

若熱之癩若寒之粟粘聚模糊肌肉虛浮皆屬死症更看四形曰窠曰根曰脚曰地窠卽痘之頂喜發尖而厭平陷根卽痘圈之外喜紅活而厭昏淡脚卽本乎根窠在平地之紅者喜分明堅固厭離散不歸地爲無痘之所喜廣濶明淨厭連綴混濁所謂痘之色者鮮明潤澤蒼蠟有神紅不欲談談則易破白不欲灰灰則難磨由紅而白白而黃黃而黑者此出形起發盛漿結痂之正色也故初看之時驗其生意必要手揩肌肉如紅色隨手轉白隨白轉紅謂之血活如

此者必生如指之不自舉之不紅是爲血死昏暗乾枯縱疎不治有氣虛極而不塌陷者乃火載之雖見圓滿實空殼如水泡也有血虛極而面紅色者乃火上浮雖見圓暈實枯槁而不潤澤也又有痘形已無或破爛流漿或三五片成一塊若色紅活而不滯光潤而不枯則氣血活動尙可調治有頂尖圓而色不潤漿盛滿而根脚不紅則氣血已極難以成功更有紅變白白變蒸飄有四五粒一串有周身四五串者發在六七日之間若尖圓潤澤此邪毒火熾以乘水

位而周身形色滋養無虧與本來氣血無傷清火理脾黑紫仍化爲膿水以收功故審形色者審氣血也  
五經者卽五行乃肝心脾肺腎木火土金水也木性柔脆而曲直其臟足厥陰肝其腑足少陽膽生火尅土在天爲風在地爲木在時爲春在方爲東在卦爲震在天干爲甲乙在地支爲寅卯在五常爲仁在面部爲左頰在竅爲目在體爲筋在脉爲弦在液爲淚在藏爲魂在華爲爪在聲爲呼在色爲青在氣爲臊

在味爲酸在志爲怒在變動爲握在音爲角在穀爲麥在畜爲鷄在五虛爲氣少在五實爲悶瞖在痘瘡爲生發火性炎上而燔灼其臟手少陰心其腑手太陽小腸生土尅金在天爲熱在地爲火在時爲夏在方爲南在卦爲離在天干爲丙丁在地支爲巳午在五常爲禮在面部爲額在竅爲舌在體爲脉在脉爲洪在液爲汗在藏爲神在華爲面在聲爲笑在色爲赤在氣爲焦在味爲苦在志爲喜在變動爲憂在音爲徵在穀爲黍在畜爲羊在五虛爲脉細在五實爲

脉盛在痘瘡爲長養土性安靜而造化其臟足太陰  
脾其腑足陽明胃生金尅水在天爲濕在地爲土在  
時寄旺於四季在方爲中央在卦爲坤在天干爲戊  
己在地支爲辰戌丑未在五常爲信在面部爲鼻在  
竅爲口在體爲肉在脉爲緩在液爲涎在藏爲意在  
華爲唇四白在聲爲歌在色爲黃在氣爲香在味爲  
甘在志爲思在變動爲噦在音爲宮在穀爲稷在畜  
爲牛在五虛爲飲食不食在五實爲腹脹在痘瘡爲  
成始成終金性音聲而堅勁其臟手太陰肺其腑手

陽明大腸生水尅木在天爲燥在地爲金在時爲秋  
在方爲西在卦爲兌在天干爲庚辛在地支爲申酉  
在五常爲義在面部爲右頰在竅爲鼻在體爲皮毛  
在脉爲毛在液爲涕在藏爲魄在華爲毛在聲爲哭  
在色爲白在氣爲腥在味爲辛在志爲憂在變動爲  
咳在音爲商在穀爲稻在畜爲馬在五虛爲皮寒在  
五實爲皮熱在痘瘡爲成實水性潤下而滲灌其臟  
足少陰腎其腑足太陽膀胱生木尅火在天爲寒在  
地爲水在時爲冬在方爲北在卦爲坎在天干爲壬



癸在地支爲亥子，在五常爲智，在面部爲頤頰，在竅爲耳，在體爲骨，在脉爲石，在液爲唾，在藏爲志，在華爲髮，在聲爲呻，在色爲黑，在氣爲腐，在味爲鹹，在志爲恐，在變動爲慄，在音爲羽，在穀爲豆，在畜爲彘，在五虛爲泄利，前後在五實爲前後不通，在痘瘡爲收斂，分言之，五經各爲用而造化也，合言之，五經互爲用而交泰也，雖一爪毫竅之末，一塵一刺之微，莫不由五經變化而成，况痘瘡一症，乃判形立命之後，爲人生極大關頭，豈可悞聽愚夫愚婦而妄言某痘某

經，某經爲生，某經爲死，視性命爲兒戲哉，假云心經痘矣，與四經無分，是有火而無水土，金水卽五經離散，何以得生，所謂五經者，有始終之五經焉，有部位之五經焉，有色澤形象之五經焉，有內症之五經焉，大凡痘限七日，七日者，共八十四時，合乾坤之數也，每一經，則傳十六個時辰，零八刻，據見形以爲準範，耳蓋痘潛伏於腎，故其始也，自腎而啓之，腎主骨髓，毒徹於骨髓，熱透而克表暴於外，一日二日，始傳注於肝經，痘欲其疏暢，則而不沉溺者焉，二日三日，

則傳注於心經，痘欲其充裕駢馳，合大小而各得其沃若者焉。四日五日，則傳注於脾經，痘欲其盛漿翁膿，峻囊結蠟而不塌陷者焉。五日六日，則傳注於肺經，痘欲其充盈灌足，轉色收斂而臻其西成之樂焉。六日七日，原歸注於腎，痘欲其腫退身涼，結痂落瓣，而得還原之道焉。此極順之候，可以日期，若稍有險阻，便活潑推審，隨症用藥，不可以為準矣。此始終之五經也。靈樞經曰：庭者，首面也。庭即天庭，首面者，庭之首也。闕上者，咽喉也。看闕上為闕中者，肺也。正對兩眉之中為闕中。下極者，

心也。下極即鼻柱也。直下者，肝也。即鼻柱下。肝左者，膽也。肝左在

間下者，脾也。肝之下為脾。方上者，胃也。鼻樑之上為迎香穴。中央

者，大腸也。乃正額之下。挾大腸者，腎也。大腸為中央，而與腎所以挾大腸也。

當腎者，臍也。面王以上者，小腸也。面王以下者，膀胱

子處也。此以上分一身之經絡，以下分四體之形。顴者，肩也。顴後者，臂也。

臂下者，手也。目內眥上者，膺乳也。挾繩而上者，背也。

頰外為繩。循牙車以下者，股也。中央者，膝也。膝以下者，脛

也。當脛以下者，足也。巨分者，股裏也。巨屈者，膝臑也。

按白額而至闕上，此首面咽喉之部位也。自闕中而

至鼻端此肺心肝脾腎五臟之部位也自目內眥挾鼻而至承漿此膽胃大腸小腸膀胱六腑之部位也自顴而下頰此肩臂手之部位也自牙車而邪下頤此股膝脛足之部位也觀其部位痘形之標發即知其何經現症察部位痘形之美惡即知其何經休咎此部位之五經也心象火凡痘色紅活形小稀朗頂尖根附者爲心經此氣血歸附痘毒最輕爲順症也肝象木凡痘色青暈稠密歪邪頂陷根離者爲肝經此鬱熱毒甚乃逆症也脾象土凡痘色淡紅形大稀

朗頂平根濶者爲脾經此毒輕而氣血虛也人之一身全賴脾胃之氣運化五味以滋養灌溉故土厚則萬物生東垣所以重論也今脾土養痘則諸臟無所依矣痘後必雜症踵至十死其半此順中之險也肺象金凡色帶淡白大小不一頂尖根附者爲肺經此血虛而氣有餘也天地人身無非是氣肺獨主之故痘類於肺家者十之五六然氣足血足而毒輕者爲順如氣足血虛氣虛血足氣血皆虛若毒輕者爲險毒重者爲正不勝邪皆不治之症也腎象水其色黑

其形陷痘之所從出也。其所以黑者，陽火極則兼火化而為黑，蓋自復至乾則陽生已極，至姤則陰生，陰之色黑也。譬之炒豆，火盛則焦黑矣。其所以陷者，陰水極則反萎而為陷，蓋自子至巳則陽升已極，至午則為陰降，陰之體陷也。譬之花木，當午則垂陷矣。總為不治之症。此色澤形象之五經也。弄舌驚悸，汗出不休者為心經，目上攛而多淚，筋屈縮而謔語，甚至失血躁悶者為肝經，四肢困倦，懶食作瀉，身不大熱者為脾經，噴涕咳嗽，口撮唇搖者為肺經，手足及耳

尻大熱，腰腹痛，背如弓，舌胎黑者為腎經。此內症之五經也。雖然五經盡辨如此，而其吉凶豈可執以論哉。所重在於氣血毒之多少，以為定準。次以五經之徵驗，參看施治則可矣。

解毒化毒論

解毒者，毒從氣分而解，化者，毒從血分而化。何謂毒從氣分而解，痘毒蘊於腎臟，感天之時氣而後發，未感之時，痘毒與血氣渾成一塊，未嘗破解。有感之後，痘毒與血氣漸漸分離，如胎之將產，正子母分形解體。

時也。痘出一分，毒解一分；痘出二分，毒解二分；痘盡出而能長，則五臟無留邪，其內毒盡解，特在肌膚之間而未化耳。然成膿而有色者，雖曰是血，而使之能出透，能起發者，則氣之領逐其血，開竅衝利而爲之運行也。凡此毒從氣分而解之，順痘也。等而下之，有出不透，出不快，而不起脹者，須用藥以助其勢，迎其機，開竅理氣，竭力疏通，使之出透起脹，則亦痘出一分，毒解一分；痘出二分，毒解二分；痘盡出，毒盡解矣。解乃分解之解，如人之相關，衆聚一塊，而我爲

之分解也。若時氣盛，則清解時氣；胎毒盛，則解胎毒，或解表，或解裏，或表裏雙解，或用涼藥以殺其毒，或用下藥以瀉其毒。若畏而不解，胎毒與時氣合熾，爲害大矣。故痘兼雜症爲害者，急須解散也。何謂毒從血分而化？膿者血之變也，必穢稠而滿，色白根紅，不寒不熱，痘毒之在肌膚者，盡附於瘡窠，而內無留邪，將毒化而爲痂矣。或肉腫而痘枯，或空殼而無膿，或漿清而不滿，或有膿而根窠不紅，種種之症，皆血病而毒不化也。治之必兼調氣，如血虛補血，必補其氣。

陽盛而陰長，血滯活血必理其氣，氣行血亦行，然必血不病而毒自化，化乃腐化之化，渾化之化，如草腐爛而成土，柴火化而成灰，痘從出透起脹成膿而毒化，所剩者痂而已矣，解化之別如此。

順逆

方書所云順逆，此其大概，非順險逆三等之謂也。如痘瘡喜溫煖生長，故曰春夏為順，畏寒冷收藏，故曰秋冬為逆。此時之順逆也。大小便閉而能食者為實，為順，大小便洩而不能食者為虛，為逆。此虛實之順

逆也。痘瘡出者為順，倒靨陷伏者為逆。此出入之順逆也。前疹後痘者外邪已發為順，前痘後疹者氣虛復感為逆。此前後之順逆也。上多下少者為順，陽氣上升，下多上少者為逆，真氣下陷，此上下之順逆也。凡此約論其概，若拘於前者為順，究竟逆而死，前者為逆，究竟順而生，不可以此論痘也。

攻補

攻補所關大矣。攻者汗吐下及涼解之劑是也，補者補表補裏及溫斂之劑是也。如發熱見點，頭痛身熱，

面赤無汗，左手脉大於右，此外感風寒，速宜汗之，如麻黃升麻之類也。不汗則寒邪閉固而爲害，如發熱見點，胸滿氣促，痰壅多驚，上部脉大於下部，此痰食諸症，壅遏於上，速宜吐之，如馬斃漏蘆之類也。不吐則神思昏悶而爲害，如發熱見點，胸滿腹飽，大便不瀉，右手脉大於左，此火毒與食積相併，速宜下之，如大黃朴硝牽牛之類也。不下則食毒脹悶而爲害，如發熱見點，但大渴大熱，汗自出，大便通，速宜涼之，如犀角黃連之類也。若諸症不重，總以輕揚之劑和解。

升發不必過於攻也。大約攻者，用於七日以前，如作漿收靨，寒戰咬牙多汗，不眠，下利不食，四肢厥冷，痘無光澤，此表裏虛也。總宜補，補則人參黃耆之類，若偏於表，偏於裏，宜隨症用補藥，如補而不效，虛寒之症，內外無疑，速宜溫熱，如附桂丁香鹿茸之類也。若虛症不現，總以調和脾胃，不必過於補也。大約補者，用於七日以後，然痘有初起虛寒，或久病而發，厥冷無神，見點無色，使用參附以扶助正氣，使毒得出於外，此以補爲攻之用也。有漿靨回脫之時，或冒寒暑，

或傷驚食，此爲急則治表，仍用麻黃、大黃、黃連以劫其邪，然後隨補，此以攻爲補之用也。至於邪氣未盡，正氣未衰，早用補劑，輕則餘熱壅毒，重則卒變而死。邪氣已盡，正氣已衰，虛寒極矣，尙用攻劑，輕則驚恐不寧，重則虛脫而死。此皆不審表裏虛實之悞也。攻補所關大矣哉。

痘不爲害惟毒爲害論

痘不爲害，惟毒爲害，何說也？蓋毒盡附於痘之顆粒，則不爲害，不歸顆粒則爲害也。如痘之初出尖圓，其

色微紅，與無痘處皮色迥異，挨次出齊，是毒盡歸於顆粒，何害之有？倘痘不尖圓，其痘色與皮色渾無界限，或出不快，出不齊，是毒不盡歸於顆粒，邪留五臟，將變端百出，此時當合色脈，隨其所因而治，必使盡歸於顆粒而後已也。無論隨所因而用何劑，劑中必加透竅以逐其毒，如痘之起脹行漿時，漸漸放白，血色附於根腳，周圍環抱而無外布之勢，是毒盡歸於顆粒，何害之有？倘頂不放白，根腳血色散漫，痘色與皮色渾無界限，或爲倒陷，或爲倒靨，是毒不盡歸於



顆粒邪留肌肉將變端百出此時當合色脉隨其所因而治必使其毒盡歸於顆粒而後已也無論隨所因而用何劑劑中必加斂血以歸其毒治法得宜則毒隨痘盡痘回而毒消若痘去毒存終爲可慮

痘不以稀密分輕重說

俗謂痘稀則輕密則重此論其常未可以語變也有雖稀亦重者如毒重表實氣血凝滯但踈踈顆粒見於皮膚之外大毒窩伏於內至起脹之時忽然低陷忽變紫黑喘悶而死此假稀也宜速治之但看其痘

無根脚無色澤手足如冰六脉細數嘔逆煩躁口臭舌焦犯此一端卽宜預防有密亦可救者毒盛而痘密其毒已盡出於皮膚之外只看其形色紅活滋潤不焦不陷調養得度用藥得正自可生也但能飲食二便如常神情脉息不改所謂形病而氣不病也至於密如蠶子色闇頂陷形如蛇殼色白囊空蚊跡蚤斑其色現於皮膚之上其形終未起發前症雖平不能救也有痘在肌膚之內氣血虛弱無力送出外見幾點冷汗無神倦怠不眠若不竭力扶出必至綿延

多日而不可救，又有將發熱，痘出一二粒，或四五粒，兩三日後，忽然高起，根腳開潤，暈紅帶紫，五六日後，似膿非膿，似靨非靨，宜早挑破敷藥，投以攻解之品，過身得出正痘，庶可回生，倘過七八朝，則喘急而斃，此為假稀，其害匪小，若真稀則不在此論矣。

雜症相兼說

治痘者，不知雜症相兼，不可以為治也。有預感宿疾，如瘧痢驚疳，消燦真元已久，而忽出痘者，藥不可過攻，以固本為主，有驟感時疾，雜症閉塞，而忽出痘者，

須速去雜症，以攻削為主，此痘皆因雜症而生，當於雜症中尋治痘法，有已出而感雜症者，有痘後而得雜症者，是雜症因痘症而生，當於痘症中尋治雜症法，此一定之理也。

內外合參

痘有十順一險者死，十險一順者生，有順險相同而一生一死者，將何以別之？曰：合內外可也。何謂內？神情脈息聲音好惡，飲食二便是也。何謂外？形色部位稀密漿瓣，五官四體是也。所謂十順一險者，如稀疎

磊落起發盛漿外症順矣飲食二便如常內症順矣  
內外症皆順而有或犯一險者不治如不時乾噦乾  
噦者大毒伏於胃也如舌上乾胎舌乃心之苗也心  
危則十二官危矣如大腸乾結或下腸垢乾結火毒  
鬱也腸垢真氣脫也如六脉細數細數者陽極陰涸  
也諸如此類皆內症之一險也如天門一二顆獨大  
頂陷中焦心家毒未泄也如臍中獨出四五顆腎家  
毒未泄也如胸骨忽高肺毒盛也如足心冷如冰火  
毒上炎也如顛頂氣出如烟真元上泄也諸如此類

皆外症之一險也諸順症之中犯此一險者須防其  
立變此痘最順而藏險於不易察者所謂十順一險  
者也如痘密細小起發遲盛漿淡或發癢或寒戰咬  
牙或譫語撮空外症險矣聲低作噎或便結或泄痢  
內症險矣內外症皆險而或得一順者可治如飲食  
如常脾胃無傷也如睡臥自如內毒本輕也如言語  
自如真氣足也如舌心紅潤心無病也如神情好惡  
不改平日火毒盡也諸如此類皆內症之一順也如  
天門尖綻心火泄也如身半以上忽發痘毒隨出膿

水毒氣聚於此也。如身半以下，亦有微漿，周身俱有  
瓣也。如眼內出膿，漿毒從此而解也。如仰側自如，身  
輕毒亦輕也。諸如此類，皆外症之一順也。諸險症之  
中，見此一順者，可保其得生。此痘最險，而藏順於不  
易察者，所謂十險一順者也。至有同此順險而生死  
不同者，或症有真假，治有遲速，時有寒暑，必稍有不  
同也，不可以不察。

脉辨

從來醫者，未有不言脉。言脉，未有不本王叔和脉經  
者。後為庸流，偽編歌訣，所以昔賢辨論並起，意見各  
出。如褚澄有倒裝五臟之說，王正宗以心肺俱浮，肝  
腎俱沉，脾主中州之說。趙繼宗亦附云：左尺為肝，右  
尺為腎。吳草廬以十二經兩手寸關尺，皆手太陰肺  
經之一脉，分部位以候地臟之氣。後如戴起宗、李如  
珍，又各為脉訣，諸說紛紛。若無宗主，然終古不可易  
者，惟脉經耳。幼科脉論，向來不詳。至於痘疹，以為有  
形之證，無所用診。甚有以診脉為欺人者，獨不思治  
痘者，治氣血也。虛實也，寒熱也，表裏也。而脉之所候

者候氣血也。虛實也。寒熱也。表裏也。故東垣外科脈論慎重言之。昔人謂望而知之。之謂神。今痘可以一望而知其臟腑之竅。是神人也。余竊以爲不能。夫痘有初中末。脈亦應其初中末。得其正者則吉。不得其正者則凶。吉凶可預卜也。施治可審定也。如三歲以上。以一指按三部。三歲以下。以兩指按三部。六至爲平。七八至爲太過。四五至爲不足。診脈有十。浮沉遲數絃滑洪濇。大小。一。小兒平日兩尺獨大。獨弦。如無他症。此痘毒必重。蓋兩腎者。父母之遺氣也。旺則胎

毒重矣。一。小兒發熱嘔吐驚搐。六脈平和者。此人病而脈不病。知其出痘也。出而必吉。一。小兒外症未現。六脈浮數。弦數者。此脈病而人不病。知其出痘也。出而必凶。如將見點。初症也。表症也。洪滑者順。如有停滯者宜消之。浮數者險。如有風寒宜發之。沉濇者逆。雖有雜症難治也。如起脹作漿。表症發現。正陽氣鼓舞之時也。洪滑有力者順。不必補。浮數者險。不可補。遲緩者險。宜用補。若浮濇者逆。如漿足回靨。此表氣已洩。真元收斂之時。遲緩者。毒盡出。正氣復也。用

溫補洪滑者毒未盡而正氣猶旺也。用和解若浮數者此元氣耗盡毒氣尚伏將來變症不測未可使爲無事也。夫治痘必須用藥用藥必須識症識症必須審脈指下了然補瀉得度自無天枉但拘於脈而不察其形則又入於迂腐矣。經云能合色脈可以萬全其此之謂乎。

六和方藥解

曰了了其所以療病者要在藥也。藥之要在明其方劑之理次及其製度之法而後攻尅補瀉豁然在胸施之自可奏效。况嬰兒口未能言臟腑怯弱痘瘡尤爲急症限在頃刻刀圭之際立療苦疾者可因循苟且耶。夫方有七大小緩急奇偶複大方有二有君一臣三佐九爲大方有分兩俱大而頓服者爲大方小方有二有君一臣二爲小方有分兩減少而頓服者爲小方緩方有六甘以緩之一也丸以緩之二也治本以緩三也品味衆多拘制性緩四也無毒治病性

純功緩五也。氣味俱薄治上以緩六也。急方有五。表裏汗下急則治表一也。喘急脹滿急病急攻二也。湯散蕩滌急下易散三也。上涌下泄急奪病勢四也。氣味俱厚直趨於下而力能急五也。奇方有三。獨用一味爲奇。合一三五七九爲奇。單方治病爲奇。偶方有三。兩味配合爲偶。兩方相合爲偶。合二四六八十爲偶。複方有三。二方三方及數方相合爲複。本方之外別有餘藥爲複。分兩俱齊爲複。方有君臣佐使。何爲君。必熱必寒必收必散是也。何爲臣。不宣不明不受

不行是也。何爲佐。能受能令能合能攻是也。何爲使。能擊能發能劫能開是也。夫劑有十。宣通補瀉輕重滑澁燥濕鬱而不散必宣以散之。吐越之義也。留而不去必通以行之。微導之義也。補可去弱。精不足者補之以味。形不足者補之以氣也。瀉可去閉。實者瀉之。大下也。輕可去實。輕而揚之。取汗也。重可去怯。如鬼氣飛揚皆須重劑。澁則氣著必滑以利之也。脫氣脫血脫精脫神澁以收之也。濕氣淫勝腫滿脾濕燥以除之也。人有枯涸濕以滋之也。明乎方劑必知攻

其逆順其從異其反宜其正何爲攻逆去寒必熱除熱必寒治燥必濡卻濕必瀉是也何爲順從寒因寒用熱因熱用虛則補之實則泄之是也何爲異反熱者寒之然道寒攻熱者反熱寒者溫之然道溫去寒者反寒塞因通用然道塞治通者反通通因塞用然道通治塞者反塞是也何爲宜正清陽發騰理濁陰走五臟清中清者營養於神濁中濁者堅強骨髓辛甘發散爲陽酸苦涌泄爲陰氣爲陽氣厚爲陽中之陽氣薄爲陽中之陰氣薄則發泄厚則發熱味爲陰

味厚爲陰中之陰味薄爲陰中之陽薄則疏通厚則滋泄親上治上親下治下各從其類是也至於我不能制彼曰畏我不容彼曰惡惡畏之間若兩仇不共名曰反然相反之中有相濟之力不可不察也方藥明矣製度得宜火製之法有七煨煉炮炙炒烘煨是也水製之法有三浸洗泡是也水火共製之法有四蒸煮煎燉是也其間有酒製升提而和血姜製發散而豁痰鹹輭堅以走腎酸療痛以平肝砂仁燥脾以益氣葱白驅風以療寒童便製劣性而善下人乳潤



枯竭而益元米泔去燥和中蜂蜜潤下利痰陳壁土  
竊真氣能補中焦麥麩殼抑酷性勿傷膈腕有九曬  
以得陰陽之精有天製以得雨露之義甘草湯黑豆  
湯並解諸毒猪脂油羊酥油能滲骨脆故去節去皮  
去毛去尖去足去翅去臍去梗去根去瓢去心去核  
去殼去蘆去油或除煩除毒除脹除熱除瀉各有條  
理在用者審之而已

血熱氣虛疑似辨

如熱則肉紅其症內毒壅遏治宜清涼瀉火有等嬌

紅而非血熱者蓋嬌則氣固不足連血亦虛幾微之  
血爲無根之火遊行于皮膚間故雖紅而實嬌口必  
不膩熱必不壯叢窠必不厚治宜扶養氣血如芎歸  
參耆使痘盛漿蒼老令毒出以收功如悞用寒涼必  
癢塌不治氣虛則灰白其症外毒不發治宜保元補  
託有等灰白而非氣虛者蓋血著於外則紅鬱於內  
則白血受毒鬱則不能灌輸於痘而潛伏於內所謂  
血不至之痘也其神情必躁亂唇口必焦裂渴膩如  
脂或衄血溺血泄瀉閉結治宜清火瀉毒如三黃石

膏若悞用溫補必焦紫不治至於血熱似虛寒有身  
涼色白者皮薄頂陷者昏沉如倦者四肢厥冷者寒  
戰咬牙者漿後頻解不食者痲後夜不成寐者痘後  
而汗洩不已者此等似虛寒而實血熱乃熱毒伏於  
內必涼解攻發熱症始現而得解矣氣虛難辨者雖  
有終無血熱變幻之多端必合色脈察內外庶無天  
枉

悞用藥解

看痘非難識痘為難識痘非難治痘為難苟妄加施

治以命試方其可乎哉然其中寒熱攻補之弊非語  
言可盡今止就不必用藥而用藥不必過劑而過劑  
不可施治而妄施治者之悞表而出之初出形色俱  
佳內證如常起脹盛漿結靨自然而成只宜靜守若  
妄發之恐頂破漿流痲爛而不結痲妄補之恐作痛  
大腫壅毒而成錮疾甚有嘔逆惡食作瀉腹脹諸症  
有毒輕痘順隨出隨長隨長隨灌尖細紅潤稍見漿  
卽靨不見膿汁名為旱痘若執方書有膿者生無膿  
者死妄攻其膿則必死矣有嬰兒從未進穀食者其

臟腑柔嫩，只宜調養扶持。若以平人治法，妄用重劑，非不食，卽下瀉矣。是皆痘本無症，藥之而反生其症也。如初出形色淡塌，或病後未愈，氣血俱虛，當用中和之品，稍助其長，微釀其膿，使根窠紅潤，卽色淡平漿，亦可成功。若刻意發透，過於助長，反致空殼發癢，痲爛不收，或攻之太過，卽膿滿而血已盡，形大而氣已竭，根窠斷不紅潤，是氣血雙脫，必至板黃而不可救。古云中病則已，無過其劑，此之謂也。至於密如蠶種，形如蛇皮，滿身焦紫，種種不治之症，只宜束手坐

視，不得已，或用輕藥涼解，免受苦楚，以待時至。若妄用攻毒，如火添薪，必致皮膚縐裂，喉嚨脹碎，舌斷齒落，此等慘狀，非用藥之過與。書中所云棄痘，卽此類也。若犯此種，只宜棄而不治。百千萬中，間有一生者，是以不治治之也。

用藥權衡論

藥性有偏全利害，用藥有前後緩急，有兼治專治，不可以混施也。假如升麻葛根湯，初發熱類用之，一見點，輒忌之，不知葛根但能走表，不能攻裏，芍藥但能

酸收不能發散，麻桂雖能溫肌而實能助火，此見點時所當忌也。至如升麻能升下陷之氣，亦散內結之毒，可槩禁乎？如濁氣上衝，痰涎內壅者，能無礙乎？如保元湯爭用之，不知痘色淡白，氣虛，或至七八日漿清不足，用之皆宜。若遇紫黑色，屬實熱者，用之反助其毒，禍在反掌間矣。如犀角地黃湯，一見紅紫色，輒亂投之，不知犀角性甚猛烈，極能走散元氣，苟藥性有酸收，遂能銅蔽毒氣，惟生地涼血，而牡丹清熱，僅爲可用。如痘症有實毒，而元氣頗足者，用此湯亦可。

有益。若痘家毒氣未散，而元氣不足者，謬用此湯，禍不旋踵。如木香異攻散，人或用之，不知丁香附子之大熱，訶子之欬澁，卽投以虛寒之症。隆冬之日，尙多未當，如天時和暖，况痘瘡類多熱毒，而悞用此劑，是以火濟火也。惟遇嚴寒之時，或痘色淡白，虛怯不起者，於滋補藥中，畧加桂附，以助陽氣可也。如錢氏惺惺散未爲不可，然須選擇之。蓋參朮能補而實能滯氣，細辛防風能散而實能耗氣。至如痘有煩渴者，類用白虎湯導赤散，不知石膏滑石性寒而沉降，能無

令毒之下注乎，况胃弱血虛者，用石膏愈耗其真氣，又有燥熱者，用滑石愈亡其津液，此宜細察也。痘有驚搖狂躁者，類用抱龍丸，牛黃鎮心丸，不知雄黃辰砂之燥烈，真珠牛黃之凝定，能無使毒之內錮乎？况痘毒方熾，而以燥劑助其烈焰，痘毒未散，而以凝劑滯其本來，此宜細察也。蓋藥有得失，則用有權衡，古方固未可盡廢，亦不可偏執，如時當溫補，則太用參耆，未為不可，但當用於元氣不足之時，所謂無實實也。時當發散，則大用升防，未為不可，但當用於毒氣

未散之時，所謂無虛虛也。時當涼解，則大用芩連，亦無不可，但當以溫藥制其寒性，所謂寒因熱用也。時當解肌，則兼用麻桂，亦無不可，但當以涼藥制其熱性，所謂熱因寒用也。症宜大下，則峻用大黃，亦無不可，但當以養胃升發之藥，保其中氣，毋蹈下陷之弊可也。此用藥之權衡，予所經驗，因不敢秘。

證治隨機論一

初出一二日，形色俱佳，出透起脹如期，自然成膿而結痂，不必治。初出或色闇，或形枯，或欲出不出，出又

痘毒與毒俱盛者當急施治出不透必竭力  
不透氣血與痘毒俱盛者當急施治出不透必竭力  
疏導使之出透不長必極力助之長無膿必極力釀  
其膿膿不滿必極力使之滿斯無倒靨之患然又有  
初出亦快利形顆小色淡氣血俱虛當稍助其長微  
釀其膿使膿稠色白根窠紅潤半漿亦可成功又有  
一種只出一顆兩顆其形甚大狀如圍碁皮厚根堅  
而帶濃漿紅潤而活此名賊痘易長易灌見者誤認  
為稀詳痘不以稀  
密分輕重說八九日後似靨非靨痘中出血喘  
急而斃此痘乃盜周身之氣血而盡附之越平痘而

早出者故名爲賊痘當用銀針挑破令稍見血點敷  
以鉛粉內用犀角地黃散連服幾貼而徧身之痘出  
矣出於七日之前者易治出於七日之後者難治蓋  
七日以後其勢已成難以轉移且毒又將轉而內攻  
矣俗云七日以前痘未盡出如裏實者治法當用涼  
藥七日以後痘已盡出而裏虛者治法當用熱藥此  
亦就其大槩言之七日前宜解者十常八九宜補者  
百中一二設遇百中一二之痘形小而色不紅身涼  
而出不快者是元氣不足以逐毒當急用溫補以助

元氣若執之而用涼藥元氣耗而不可救矣七日以後宜補者十常八九宜解者百中一二設遇百中一二之痘形大而色紫身熱而枯焦或夾熱蒸或夾時氣痘毒與邪熱並熾當急用清解以除邪熱若執之而用溫補痘必枯焦無膿而立斃矣

證治隨機論二

凡痘症之顯明者易見疑似者難知蓋虛實寒熱皆能言之然有虛症似實實症似虛者有寒症似熱熱症似寒者夫調理失宜泄瀉無度虛證也而虛火上

炎必發爲渴爲喘爲腹脹則虛而似實矣苟悞認爲實而妄投消導之劑不幾於虛其虛乎壯熱氣粗煩躁喘急實證也而實熱擁遏必爲嘔吐爲泄瀉則實而似虛矣苟悞認爲虛而妄投溫補之劑不幾於實其實乎如內有虛寒外襲風邪本寒也而發爲炎熱且燥急且煩渴是寒證似熱也苟不察其寒悞認爲熱而投涼解則以水益水矣如熱因毒熾火因氣鬱本熱症也而外反畏寒且戰慄且厥冷是熱症似寒也苟不察其熱悞認爲寒而妄投溫補則以火濟火

矣此疑症之當辨也假如血熱症而用涼解此正治也然或峻用寒劑必至內傷脾胃外冰肌肉而熱蒸之氣不行宜卽改用參耆香桂等藥以助其熱蒸之氣氣虛症而用溫補此正治也然或過用溫補必至毒氣內蔽痰喘上升而生發之路不舒宜卽改用芩連貝母等藥以開其生發之路此皆從治之法也毒盛擁遏而用升提發散此正治也然或升發太過而不知固其本元解其熱毒則必致表虛氣耗或虛擡空殼或癆塌潰爛或泄瀉嘔吐或煩渴悶亂卽兼參朮以助之參用黃連朮香以清之要在詳審而酌用之耳

痘肉腫脹說

欲徵痘肉之腫不腫須看兩眼之合不合痘者專指痘點也肉者泛指肉地也痘肉俱腫者吉痘腫肉不腫者險肉腫痘不腫者逆夫毒賴氣血漸發於外如籠薰炊蒸脹浮腫次第盛漿故痘腫肉亦腫乃氣血足而毒盡附於痘也爲吉有痘之險者出亦甚密顆粒亦腫而肉不腫者此毒盡歸於痘而氣不充托所



以肉不腫也。不可過攻。攻則氣漸虛。亦不可早補。補則毒擁滯。只宜小心調治。靨後尙防眼症。因兩目未經封合。目中火毒未解也。有一種痘在肉間未起。滿面忽腫。而兩目合者。此毒散悶於肉裏而未歸於痘。所以不腫也。此爲不治。有未見點而腫。將見點而腫。此皆風氣客於皮肉。急發散以退之。不退則不治也。若三朝後而腫則非矣。有漿未足而眼忽開。或真氣虛。或毒內陷。攻補隨機。俟眼再合。方可得生。如開而不復合者。則凶期立至矣。有靨後痘已平。而肉仍腫。

眼仍合者。或毒未盡。或脾氣虛。或冒風寒。宜隨症用藥。又有痘不腫。肉不腫。眼眶不腫。痘或淡白色。胭脂色。或無根脚。而眼合者。不可治。然此皆指痘密者論。若稀疎地。潤痘自腫。肉自腫。眼自不合。不在此例矣。

身體肥瘦論

孩童體質肥。元氣壯固。似乎血氣有餘。其痘自宜昂峻充灌。易發易靨。而廼囊房空虛。不能灌漿。盛膿致多虛症。甚至八九日死者。蓋天元不可以形拘。氣血亦難以質論。彼形體瘦小。乃後天調養失宜。苟其

稟賦之初元氣充益其痘自然充滿彼形體恢大乃後天調養得度如其成胎之始元氣薄劣其痘自至枯槁故痘之虛實要在先天元氣不可執今之形體况痘有經絡部位不同多寡大小不一氣運時令之順逆衰旺調攝愛養之得失貧富貴賤之厚薄烏可執此而論哉如小兒體瘦形怯而痘之經位既正窠數稀少氣運淑順調養合宜雖瘦怯而不爲害也小兒體肥形胖而痘之經位錯犯點數多密時令乖逆調護戾常雖肥胖而不能生也故結胎之始元氣在是痘毒在是難以形體決其死生

汗下論

痘有首尾不可汗下以汗則虛其表而難成功或至破爛而漿流下則虛其裏而易倒陷或至內攻而多症有謂表症非汗不解裏症非下不除其說不一其實皆是也若平順之痘而輕用汗下則虛表虛裏之禍立至矣苟外感風寒腠理閉密痘出不快發不透而表實者須速汗之不汗則壅遏之患立至矣如大小便秘結煩悶狂躁而裏實者須速下之不下則喘

急之患立至矣。或謂汗下可施于七日以前，獨不知七日以後，豈無風寒所感，飲食所傷，若拘此說而不治，反因循觀望，則風寒錮閉，食熱壅塞，正氣愈虛，邪氣愈甚，循至汗下不可，不汗下又不可，坐而待危，不可救矣。

瘡疥論

小兒未痘之前，身體偏生瘡疥，痘至六朝之際，囊窠未滿，根盤先攤，先癢或黑爛者，何也。蓋瘡疥者，陰毒也。痘，陽毒也。痘見瘡疥處，肌膚嫩薄，遇竅隙而愈集。

焉。若瘡疥雜乎痘間，是以陰乘陽位，梟炎之毒，逼爍於內，玄水不能滋解，於是塌癢黑爛，而痘終不美矣。總之脾主肌肉，痘家長養之地位，今瘡疥攻擊土力已薄，其始生也，力難厚載，其起脹也，力難灌漿矣。甚至七八朝而纔黑者，蓋肺主皮毛，乃腎家之母，今皮毛為瘡疥之苦，母絕則子虧，故變黑而歸腎矣。若果真元充足，痘毒輕淺，雖有瘡疥，亦無妨也。但遇有瘡疥者，輕作重治則可矣。

因人治法論

看痘施治當先看其人，或貧賤家兒，或富貴家兒，兒之稟賦厚薄，肌膚老嫩，氣血虛實，聲音清濁，生處異地，所受之燥濕，所食之濃淡，必知其人而後可。如貧賤家多歷辛勤，風寒暑濕之苦，又無厚味傷脾，有症便能抵當，卽就貧賤以調理之。富貴家煖衣厚味，少見風日，脾胃薄弱，不耐勞苦，風霜卽就富貴以調理之。至於兒之稟賦厚者宜攻，薄者宜補，肌膚老者宜開發，嫩者宜溫養，氣血弱者當補元氣，實者當解火毒，聲音清者當守濁，濁者當清。南方風氣柔弱，地濕窪

下飲食多柔軟，當依此調理，不可同於北方也。北方風氣剛勁，地高風燥，飲食多粗硬，當依此調理，不可同於南方也。或異母繼父，或早離懷抱，或幼驚使役，饑寒苦楚，憂鬱驚恐，種種不堪，宜因其人而調養之，曲體以保護之，衣食勸慰，卽藥物也。

升麻葛根湯論

養生之道，首重脾胃，胃爲水穀之海，脾爲五臟之源，一腑一臟，調養得宜，則四臟賴以灌溉，故痘毒雖藏於腎，而其發榮滋長，始終以脾胃爲主。古人立保元

湯升麻葛根湯良有以也蓋毒初離腎位迫於肌肉之間則脾受困矣熱邪壅遏於胃矣升麻能升提足陽明太陽之熱邪葛根能清解足陽明之溫熱恐其升發無制也而用白芍藥以斂升發之性令二味以入脾經恐芍藥流伐肝家又用甘草之甘以爲甲巳化土之用故痘之升麻葛根湯確守而不可易者說者謂初熱宜用見點便不可用謂其升散恐耗真氣而難於起脹盛漿收靨此皆不知製方之妙而妄論其長短獨不思芍藥甘草何以加也如陳文秀云升

麻首尾俱不可用謂升麻不可獨用也時石璧胡大卿不解其意附會其說元太定間馮玄道宗之以升麻爲大寒後世遂棄而不用則錢孝子之妙理已埋沒於人間矣獨東垣老人曰痘未發乃與升麻湯乘熱服之又曰大便行當與升麻湯服之恐痘內陷也然東垣所謂升麻湯者亦非獨用升麻也後丹溪翁曰發熱鼻冷咳嗽面赤是痘出之候便宜服升麻湯又曰疹乾者宜退火用輕劑升麻葛根之類又曰痘將成就之際而紫色者用升麻葛根解其毒則翁首

尾俱用此湯也。往者迷於陳氏之一言，不知陳氏之妙用。如陳氏所云：凡小兒纔覺傷風身熱，是否瘡疹，便服四味升麻葛根湯。豈陳氏不用此湯耶？特不獨用升麻耳。至正甲申，丹谿翁始著錢陳優劣論，千載之下，誠爲童幼之幸。嗚呼！今人尚迷於溫補，究不知寒熱隨機之用，豈不惜哉！愚意發熱將見點之際，宜以升麻葛根隨所犯客證，增入諸藥。至三朝後，則加芍藥以斂其性，亦對證增藥。至盛漿時，則又保元湯加減而施。總曰養痘者賴脾胃，治痘者亦始終以脾胃爲要也。

保元湯

保元湯者，一名調元湯，製自華陀，訛傳魏直，卽東垣所謂黃芪湯也。此方猶初發痘之升麻湯，爲痘家必用之藥。蓋肺爲華蓋，諸臟之首，灌注臟腑，故爲之元。經云：皮毛一虛，則肺氣先絕；肺氣薄蝕，則氣癯而不能領血，故保肺之元氣，以令化毒收功也。人參補肺而托裏固矣，黃芪何以托裏？蓋皮毛虛則六淫之邪易入，今固表以補皮毛，此亦托裏之義也。甘草則扶

脾解毒調和內外製方之義可謂盡矣。後有增入肉桂者，此必北方地寒，或時行冬令，毒氣壅於皮肉之間，水伏灰白，苟非肉桂扶陽益氣，推動其毒，以充達周體，豈能翊助參芪之力而成功哉？若就平症，則斷斷不可輕用也。然痘本血病，而理氣分者何？氣陽也，血陰也，非血無以養痘，非氣無以載血，使氣少緩，則血無以憑藉，血一弱則痘何以灌旣，故治痘必先治氣，乃不易之理也。如白朮茯苓等藥，雖云益氣，皆是利燥淡滲之品，苟常用之，則津液隨水而下，其潤澤

生息之氣不能上行，故方中不加入，而痘中亦不常用也。然心鑑一書首尾多以此方為準，似無虛實之別，雖云王道，恐救其一而忘其一也。夫毒陽也，火也，參芪助氣而扶陽者也，使毒氣發越之際，真元未弱之始，不加攻發而仍用參芪，將必爲害矣。大約七日以前和解爲主，七日以後此方可用，若症在疑似之間，莫若先進王世榮之六一湯，次加入參，方爲穩妥。此大畧也，其中神明變化存乎其人耳。

錢陳用藥異同論

治痘之祖首出宋孝子仲陽錢乙所著有傷寒指微論嬰兒百篇仲陽錢塘人也錢塘地氣溫煖專本內經諸痛癢瘡皆屬心火之說故多用寒涼少用溫補每用黃連解毒湯白虎湯似與劉河間偏寒涼之見相同厥後張潔古王海藏咸宗之後有文秀陳文中出所著有幼幼新書病原方論文秀宿州人也宿州土寒地厚每主溫補未出之時悉用十一味木香散已出之時悉用十二味異攻散其意歸重於太陰一經蓋以手太陰肺主皮毛足太陰脾主肌肉肺惡寒

脾惡濕故取丁香官桂以治肺之寒木香香附以治脾之濕錢陳兩師之見各極其妙無如天下後世之昧於醫者偏泥其方而利害各半矣至越中丹溪翁立中和之論用中和之藥舉世遂悞為矯文秀之偏而歸重於仲陽者皆以苦寒為痘中必用之藥殊不知痘瘡雖屬心火卻與諸瘡不同諸毒初未成形可解散而愈已成形未成膿又可不成膿而愈痘發五臟必藉氣血送出皮膚運化之而成膿收靨之而成痂其可內消而愈乎可不成膿而愈乎故諸瘡以解



毒清火爲主，而痘瘡以氣血運化爲主，氣血能送毒以灌漿，結痂則生，不能則死，故痘身熱則出，出齊熱退，漿行又熱，漿足熱退，漿回又熱，痂結熱退，若專用寒涼，則血凝氣滯，毒內攻矣，此專於寒涼者不可也。近世因其不可而參附溫補之說行矣，獨不思太陰肺經氣所主焉，何乃反用木香散，令其肺氣蕩洩，則烏乎有制毒之功？又有丁香附子大熱之劑，以攻其清輕之體，且人身一水也，而有二火，痘瘡尤火症也，專用大熱，是猶甌中無水添薪，則湯氣焉得而上蒸。

乎，况痘瘡之發，無不由感觸而起者，故其本體雖虛，若有雜症，急宜隨症調治，俟客症已退，方可治本也。如驚食未消，寒暑未解，可亂投耶？况症之悞於寒者，其害緩，正其治，尙可補救，若悞於熱者，其害速，頃刻難支，此專於辛熱者不可也。若然，則錢陳水火乎，俱不可宗乎，是又不然，獨不思錢曰：瘡疹始出，未有他證，不可下，陳曰：若無他症，不宜服藥，是同一至見也。錢曰：痘疹屬陽，故春夏爲順，陳曰：遇春而生發，至夏而長成，是同一喜好也。錢曰：惡寒不已，身冷出汗，耳

骹反熱者，乃腎氣太旺，脾虛不能制。陳曰：其瘡癢，寒戰咬牙，乃脾胃肌肉虛，是同一歸重於脾也。錢曰：惟用溫涼藥治之，是錢亦用溫補。陳曰：如六七日，身壯熱不大便，與三味消毒散，微利則任。是陳亦用涼瀉。錢曰：更看時日。陳曰：須分表裏虛實，是二師之見，究非一偏。然繼二師之統，寒熱攻補隨症施治，無太過無不及。三百年中，惟丹溪翁一人耳。誰謂偏寒而不可宗，致抹煞翁之大旨耶。

痘疹不同論

痘發於臟，自內而出，臟屬陰也。雖稟於陰，而必成於陽。疹發於腑，自外而感，腑屬陽也。雖稟於陽，而必成於陰。蓋陽主氣，氣盛則痘易成功。陰主血，血旺則疹易成就。如痘有窠粒，有膿汁，有結痂，是陰血灌溉而然也。而其能發，能漿，能靨，則陽氣也。非稟於陰而成於陽乎。如疹有顆粒而不生長，有紅色而不作漿，有驟發而不可驟退，是陽氣輕揚而然也。而其形成色，不紫黑，不焦枯，則陰血也。非稟於陽而成於陰乎。寒則傷氣，熱則傷血，故痘宜溫煖以衛氣也。如暑熱

則不可拘矣。疹宜清涼，以營血也。如嚴寒則不可拘矣。至於痘以稀為貴，淡紅為貴，毒輕也。脾胃堅厚為貴，內氣固也。肺家清爽為貴，內毒盡也。而疹則以密為貴，毒洩也。紅潤為貴，火正色也。大腸作瀉為貴，肺家咳嗽為貴，上下火洩也。痘與疹迥別也。

痘麻疹斑丹疥水痘血麻天麻九種辨

痘者何名，其形如豆，以像而言，必自上而下，漸漸增點，詳諸論中。麻者何名，狀似芝蔴，初出頂平，淡紅成片，若有水色，但摸不得指，一名沙子，一名臊疹，一名糠疹。

一名醋子，與出痘大異。痘乃內傷而發，麻乃外感而

發。詳痧症門疹者，粒同粟米，似出不出，隱微之疾也。微頭

隱隱，無痛且癢，隱者不出貌，疹者微細貌。因觸冒時邪，汗吐下表未解，即發隱疹。治法宜消風清熱表解，身涼疹自沒矣。然有先出疹而後出痘者，有疹痘齊出者，又有痘正灌漿間出疹者，總不為害。斑者，如物受濕，因熱發出斑點，乃陰陽毒也。紅痕如錦紋，或如蚊跡，與傷寒陽毒溫毒稍同。因熱極而發也。急發表之，其痕自退。或有傷寒誤用熱藥，或誤下熱氣乘虛

入內或天時溫熱人受不正之氣發為斑爛狂言面赤輕者咽痛渴嘔重者諸竅流血升麻葛根湯竹葉石膏湯為至要也丹者如被湯火炮烙之狀皆由胎熱及烘晒衣被帶濕包裹因濕熱浸淫毒與血搏而風乘之輕則平片重則紅紫赤腫遊走遍身不定或始發手足或頭向胸背火熱煩躁而痛若毒入小腹腹脹陰囊青者必死間有初見痘點時或發丹如雲頭凸者宜急服敗毒散如腫高紅紫者凶疥者小瘡介介多數之名發時亦有煩熱躁癢但頭尖色暗為

辨疥有五疥因五臟濕熱蘊毒發出也有乾疥濕疥沙疥蟲疥膿疥或時寒熱體倦少食當察虛實治之不可輕易搽敷亦不可熱湯泡洗若毒氣逼內亦恐

傷命然宜早治以免血氣虛弱恐後難出痘也

詳疥論

中水痘者比正痘水色微紅眼光帶水清冷像水故名之其出如赤小豆易出易靨但皮薄無根痂結中空為驗不過六七日全愈其起漿結痂總無先後次第以此為辨耳然水痘亦有麻點者不可強認為正痘至出正痘反為水痘失於調護致誤生命出時不

可見風若犯風濕便難收靨血麻者比真麻畧帶微紅因感血氣相搏而成易出易沒小兒初生及週歲出者多數歲出者間有蓋兒初生一團血氣皮膚嬌嫩腠理未實外風內火相搏卽成此症也重則驚啼搐搦痰壅輕則發熱喘嗽煩躁若得早發則諸症皆自解矣血麻之爲症也出於心肺二經心主血內榮百骸肺主氣外應皮毛風邪外傷皮毛卽肺氣不清氣不清則心血不榮邪欲內入氣欲外出內外相搏則邪氣帶血而出矣若臟腑怯弱邪勝不出則變症百作爲害不小天麻痘者似麻非麻似痘非痘一出頂尖紅脚中帶黃膿痛不發熱多在上部乃夏秋熱氣蒸逼若不禁忌熱物卽滿身毒癩眼疾喉瘡何可勝言凡此九種宜明辨之

預知出痘論

夫脉以候病凡脉病不應而時疫相沿者乃出痘之徵也如兩脉洪數起伏有神左手大於右病宜風寒無汗頭痛鼻塞右手大於左病宜傷食嘔逆腹痛閉結如脉見而症不見則出痘其出也吉兩脉細數按

病學真傳 卷之一  
之則無得於夏秋爲病暑瘧得於春冬爲感風寒如  
脉見而症不見則出痘其出也凶凡數日前及一二  
月前可預知者至頭痛骨節疼身體焦熱而脉非傷  
風者嘔逆乾噦惡食腹痛而脉非傷食者驚狂譫語  
睡臥不寧而脉非驚悸者腰腹四肢痛失血煩悶而  
脉非內傷者察其毛竅則聳簇按其肌肉則爛惕唇  
口常濡跳手指微抽掣懷抱中身體驚動坐臥時常  
恐跌蹶氣濁而神不清爽語重而氣不舒徐皆預知  
其出痘凡五六日間及將見點時可預知者余經驗

有年此法并可參觀胎孕真假如婦人經不至而人  
病脉不病爲胎脉病人不病爲病高明當有會於斯  
言

### 用毒辨

痘之出也初賴升發次賴扶養總藉氣血之力以收  
功如師巫村媪以鷄鵝魚肉爲發痘之藥其說甚妄  
雖不足辨而有不得不辨者恐誤人不淺故須明其  
非以正其說夫痘先天之毒也鷄鵝之類乃常味耳  
苟脾胃健運卽瘡疥亦不因此而發豈能發痘乎况

諸物皆厚味，痘發時，腸胃大熱，脾氣耗散，若與之食，非停滯敗胃，必泄瀉不禁，是速其死也。如笋、尖茅根，其味淡，其性發，必大便閉塞，方可用。否則作瀉，腸鳴矣。此庸俗用毒之害也。更有不辨虛實，凡行漿收靨，輒用紅棗、蓮肉、苡薏、糯米、匾豆、山藥等物，諸味皆補脾胃而難化者，火毒未盡，固不可用。即回脫後，脾家精神於作漿收靨之時，耗散已盡，此等入胃，恐未能運化生液，必須預服參芪扶助，令精氣遊液，脾胃之氣沖和復舊，然後進以諸味。中州始得健運，以自補也。

或曰：毒既不用，如人齒、鷄冠血、桑中蠹，方中何以取之？夫齒乃腎之標，骨之餘，日嘗五味，其性最烈，痘瘡自腎而出，焦黑倒靨，用此以酒麝達之，蓋齒性直達於腎也。鷄屬巽風，頂血最高，必得雄者在寅丑鷄鳴之際而取其血，得陽升之意。凡痘瘡虛寒淡白者，宜用之。桑中蠹，涼走之物也，何以見之？如桑柴屬水，故煎膏者以火中有水之意。桑葉、桑椹、桑耳、桑寄生，皆取其性味之涼也。何桑中之蠹有謂其性熱而毒耶？凡痘瘡血熱毒甚，大便不通者，宜用之。此三者之

所謂毒非真取其毒也蓋得其性耳

辨症賦七篇

舊本增刪

逆險可懼順症無虞紅赤熱盛淡白寒虛頂尖堅硬  
氣血相濟根紅頂黑血凝氣滯根白頂紅血熱氣少  
白若兼黑氣血枯兆灰帶紫者內熱難蘇毒盛熱結  
血必乾枯摸過轉色血活不凶看外九竅知內輕重  
寒熱死生氣血是論熱緩神清食便不困根窠紅活  
稀疎不嫩結實高聳始終無悶先發四白痘始入格  
上多下少此痘不逆下多上少反常可惜兩有中無

斷橋不好肢有身無一腔難保滿面臙脂徒然醫禱  
先驚後痘不必過慮痘出驚止決然無事久驚不止  
此痘不利先痘後驚黃泉難避痘前吐瀉尚非可危  
痘後吐瀉勢實難支吐瀉蛔蟲活則可爲密如蠶種  
死期有日夾斑夾疹半凶半吉竅血不止氣絕可必  
出而復沒百無一起影而不出宜開腠理一出紫黑  
消毒化斑未出腰疼多死少還腰腹時痛悶亂不寧  
膨脹不食措手孰能乳食不化仙劑莫及根連肉紅  
欲治無術紅線箍根治亦枉然水泡相似抓破歸泉



爐灰白色，九日去客，湯泡水澆，謹防癢塌，斑如錦紋，七日青黑，斑如黑痣，盧扁何益，斑疔青黑，天命不祐，黑陷針孔，十死八九，疔痘針孔，腠理不密，虛殼蛇皮，灌水空穴，臭爛餅塌，有膿不妨，濕熱生蛆，吉凶相當，抓無膿血，免死亦難，頭面浮腫，難過此關，聲啞喉喉，豈止保肺寒，戰咬牙，不食決死，伏陰痘瀉，變如反掌，腰生紫泡，禍若應響，攔門賊痘，皆為惡候，九焦黑陷，縱藥不壽，舌卷囊縮，必至形傷，走馬牙疳，急治無妨，痘色雪白，作急隄防，目閉無魂，不久必亡，雜症多端，

終成惡疾，症不應候，禍生不一，長年出痘，勞倦酒色，攻毒雖同，須養精血，婦人經漏，淹淹遂卒，大熱墮胎，母子俱失，痘家總括，約畧而述，逐朝證治，宜讀後帙，初發悠悠，身熱尤宜，息氣和平，二便如常，面容不更，兼之睡臥安寧，痘順刻期告成，肌色清而皓白，精神少而倦困，此痘斷作虛看，痘出決然不振，再見便澹，現乳只須補益為君，若還熱盛而氣粗，煩躁而不寧，謔語狂言，均為熱論，如加喘滿腹膨，便閉須知熱壅，肌膚燥而毛，色焦，口氣熱而燔灼重，內症固深，外症

尤勇腹脹口張而喘急，啼聲不絕而嘔嘔，五竅不通，須防血下，點來隱隱，只恐伏留，吐乳更兼搭眼，面青又且搖頭，狂亂不生，發驚預憂，是以熱甚者，只宜清涼發散，不宜峻用苦寒，發散則毒得外出，而躁熱自解，苦寒則毒反冰伏，而煩悶不安，故發散之劑，輕則升麻葛根以疏其熱，而煩躁壯盛者，非此不清，重則麻黃桂枝以開其鬱，而喘急腹脹者，非此不靈，未萌先泄，有熱症莫作虛斷，無熱症虛症一般，止熱泄以清涼，重加發散，治虛瀆以溫補，開提中竅，是以內虛悞用寒涼，不特作瀉愈弱，實熱如投補劑，只恐鬱毒轉劇，安靜而能食，勿謂便食而妄攻，泄瀉而煩渴，莫言熱症而涼中。

痘初見點，先觀顏色榮枯，一來遂覺粗肥，稀疎可必，初發如還瑣屑，繁密堪虞，帶熱敷瘡，陸續出勻，雖繁密猶為可救，一齊湧出，掀紅皮薄，縱稀疎未必全生，細細白痘如瘡，乾枯後作內攻速，啾啾紅點如丹，焦萎定成憔悴局，粗肥蓬頂，點子不紅白，陷促，頭尖皮薄，茱萸紋起，空漿殼，肌嫩則皮薄嬌紅，黃瘦則痘成。

褐色、人黑皮粗、慘暗勿惑，是故嬰童之肌肉不同，未可一例而道，只要綻凸有神，不喜煩紅乾燥，色澤神安，如粟如珠之點始貴，毛焦皮燥，或紫或黑之狀爲悴，大約帶熱齊出，密似針頭可慮，縱然陸續現形，點如蠶種仍忌，如麩如瘡，如疥如疹，根窠不立，脚地俱隱，犯此數端，甚危堪憫，夾斑如同蚊咬，乃是不治之候，乃或螺螄雲電，此際差爲可救，未熱先敷數點，俗名報痘，若還熱久不敷，痘疔無謬，先發塊而後發瘡，塊名痴毒，有生機，先發瘡而後發塊，塊名鬼種，實難

醫，避痘避於隱僻，眼胞唇內必多，**悶痘**悶於要處，舌喉胸背總難攻，順不增多，逆嫌一點，冷疔先見，諸瘡詎敢發萌，賊痘若起，衆痘濃漿不成，辨認若真，別破爲正，裡症未平，痘雖出而毒猶在內，透肌發散，再加解毒方對，便調人靜，身雖熱而毒已在外，補兼發散，仍以安表爲快，設使內外症平，此候不須過治，須看精神勇怯，其中攻補細思。

三日四日，痘出當盡，點至足心，勢方安定，尤有陸續未出狀態，或隱隱於皮膚內外，不見不起，古名不快。

非風寒壅遏之因，必氣虛不振之怪。是以四日以前痘毒方出，身表宜涼。四日以後，毒出已定，表溫則良。涼則氣血和平，痘色潤澤，安康。溫則腠理開通，其毒易於盛漿，故至此而身不微熱，雖不冰伏而難生長。四五日來，血色已成，痘當肥大而粗，頂宜發光而淡。故根紅而頂白者，已具行漿之概。若還赤色過頂，雖見嬌紅可愛，延綿六日，空殼虛花，徒在皮薄而光亮如燈，內含如水，頂尖而根脚不紅，行漿弗美，是以毒熱而未解，則為紫為黑，痘壅而不起，則為陷為塌，色

滯而不潤，則為灰為青，為枯為伏，形怯而不振，為停漿，為留毒，或有肉先腫脹，而痘反不起者，漿則滯而不行，面已虛浮，而痘反退伏者，精則遏而不榮，故身不熱而痘不起，雖成冰硬之形，赤色若還不變，溫之可興，氣血弱而痘不振，遂成不快之象。紅潤依然如舊，補之可生，紫色乾枯，切忌溫中帶補，只宜活血鬆肌，陷伏壅滯，烈藥雖然可發，透肌尤是良醫。溘泄惟於溫補瀉甚佐以升提。

六七日期順，候漿行半足，虛瘡方見分光，毒重而壅

過者乾枯不振氣盛而熾發者飽滿榮潤頭面先漿而四肢未起見之切莫慌張腿膝發泡若臉額焦枯見之休說無妨既已慮其喘急且又懼其發喘飲食不多或致臟虛而內陷水漿頻進恐來泄瀉而增患調理失宜倒戈反掌勢甚渴煩不必槩以實論再加溘泄七八要作虛症黑紫乾枯急攻發而或生氣虛塌陷重溫補而幸存發喘愁其失喘喘急恐其腹脹痞或白而少神根雖紅而徒悵皮不起而離窠根雖紅而難量淡白而塌潤此內必無喘起皮薄而嬌紅

有漿亦是清水八九日來必發癢死犯此四端束手而已壯熱燎人喉間噦響乾枯決然不長紫黑求生休想眼中凝膿血成漿可漸漿行半足時未宜收斂忽然紫黑不變黃莫認結痂攻遂忘傍生血點再行漿縱然危症亦無妨若見氣急而腹脹黃泉有期失聲而喘促陽數無幾

八九日來已結乾紅痂疔如或少生不順至此膿窠方起灌漿既已飽滿收痂次第而行若遇身重發熱停漿不易收成此則陽亢陰虛引以清涼收斂漿足

氣促或因痰壅致喘汗多不寐恐發虛驚而泣氣虛而倒屨塌陷而焦黑一則溫涼可興一則攻發可活泄瀉安寧大虛少毒肺寒則下膿粘臟毒必至便血咽喉聲啞漿行飽滿亦無妨塌陷咬牙便實聲清猶可望屨來痲硬自無反覆疔脫如麩須愁餘毒蒸發或致太過潰爛必多困瘁身熱若見燎人泡發潦漿可畏空澁痘殼不成痲只爲漿清熱重腹脹喘呼而塌屨皆因毒熱內壅出來不灌黃漿痲疔猶如血赤若會解毒於先此症斷然無厄胃氣絕而口唇硬腫

肝熱盛而目睛可白喘急發於瀉後總緣氣虛故爾便泄繼以渴煩槩云實熱謬矣泄瀉口乾理可用以升提引飲愈渴勢必難於援濟氣虛寒戰痘安食進卽無驚漿足難收便實熱蒸須解利進清涼恐難結疔妄補益尤防壅內斟酌合宜庶無後悔

痘成痲疔雖云佳境餘毒變遷未可爲幸是故眼合腹脹猶蹈危機虛浮不退凶咎未除痲旣成而音驟失腹內終爲熱壅腫未消而眼先開毒氣只是內攻陽氣極而狂叫喘呼腸胃傷而啼哭不悅風冷入胃

則利下膠粘熱滲膀胱則便流尿血熱毒逗留不化  
結痂而壯熱憎寒經絡各滲餘毒日晡而潮熱往來  
熱症發在午前煩渴腮紅宜涼解陰虛必於申後便  
調食減用參耆他如撮口弄舌心經熱盛何疑攢胸  
扶肚毒衝肺胃須知身熱燎人便閉恐成暴急驚風  
悠悠潮熱便溏久變慢脾狐惑驗喪明於眼合羞眵  
辨口疳於唇焦齲黑實熱下注大腸必有秘結之魔  
虛寒客留臟內乃成泄瀉之病喘急須分虛實驗症  
切勿差訛欲觀痂落之餘全在痂疔分別桃紅光潤

營衛俱安純凸黑紫乾焦鬱毒尙留

白爲氣

血之虛週過也應身逝走馬狀牙疳  
摺軀遍體赤斑乃是失於解利渾身青紫恐爲寒暑  
所吹餘毒未消不特目前疽癩見風太早尤防患後  
瘡痕此是痘科秘訣識者宜共鑒之

孕婦出痘論

書云此症不分首尾不論標本專補氣血以固胎胎  
墮者不治此皆據理而論究未親驗其實大要在痘  
輕重虛實以決吉凶以定施治與嘗法治痘無甚迥

別如毒輕痘自應期與胎何碍如逆痘卽安胎何益蓋患在痘而不在胎也但痘吉則胎安凶則胎墮然有初發熱甚而墮者將靨虛甚而墮者若痘好而用藥得宜墮後形色不變亦不爲害凡痘當起發宜黃芩地黃當行漿宜歸地參耆止可兼胎治痘不可棄痘治胎諸書頗詳我獨畧之意有在也



