

經
終
歌
括
上

歌
括
終
括

城
198
1



門中武9
編 598
卷 1

經絡歌訣小叙



真住草屋
讀本記

真住草屋

云不熟十二經絡開口動手便錯如審病在某經必用
其經之藥以治之庶乎藥病相當成功可必而不然者病
源莫辨部分差訛舍此有辜伐彼無過其不貽致邪失正
之禍者幾希矣靈樞經脉一篇為證治之綱領柰其文句
參差繁複諷誦不易記憶尤難讀者苦之偶閱東垣醫宗
起懦書中有經絡歌訣十二首煨為七言以便誦習良為
盡善第其中詞句音韻未盡諧暢不揣愚瞽僭為增潤復

經絡歌訣小叙



加奇經歌訣四首補所未備其經脉所行病症所發均為
詳註使攷者無煩鉤索讀者不復聱牙昔日蠶叢今成坦
道適口爽心詎不快歟此醫家必讀之書特為梓之以公
同好

康熙三十三年歲次甲戌秋月休寧八十老人汪昂題

經絡歌訣

休寧汪 昂初菴編輯 男汪 端其兩較

十二經脉歌 增潤古本
加註詳釋

手太陰肺脉 中焦起下絡大腸 肺與大腸相表裏 胃口行 胃之上腕即貢

門 土膈屬肺從肺系 即喉 橫從腋 下膈內繫 膈下對腋處 名膈音柔

前于心與心包脉 行少陰心主之前 下肘循臂骨上廉 肘膈盡處為

為 臂遂入寸口上魚際 關前動脈為寸口大指後肉 大指內

側爪甲根 少商穴此 支絡還從腕後出 臂骨盡處為腕 接次指交陽明

經各次訣

逐讀齋

經大此經多氣而少血是動則為喘滿欬肺主膨膨肺脹

缺盆痛肩下橫骨陷中名兩手交臂音茂為臂厥肺所生病

欬上氣喘渴金不煩心心脈胸滿結脈布臑臂之內前廉

痛為厥或為掌中熱脈行少陰心主之前肩背痛是氣盛

有餘絡脈交于小便數而欠便頻或汗出肺主氣虛亦痛

肩背溺色變母病及子少氣不足以報息虛肺

手陽明經大腸脈次指內側起商陽本經循指上廉出合

谷俗名虎口穴兩骨兩指岐兩筋中間行手背外側兩筋循臂

入肘外廉行臑外廉肩臑音隅肩前廉柱骨傍上出膀胱經

于督脈會此六陽經皆會于大椎故經下入缺盆內肩下

陷絡肺下膈屬大腸相為表裏支從缺盆上入頸斜貫兩頰下

齒當挾口人中鼻下交左右上挾鼻孔盡迎香本經穴終

此經血盛氣亦盛是動齒痛頰亦腫是主津液病所生大腸

主日黃大腸內熱口乾無津欬動水鼻血喉痺金燥痛在肩前

臑大指次指痛不用不隨人用皆

足陽明胃脈鼻頰起山下循鼻外入上齒環唇俠口交承

漿下唇陷中頤後大迎頰車裏頰下為頤頰下為頤耳下耳前

髮際至額顱支循喉嚨缺盆入下膈屬胃絡脾宮相為直表裏

者下乳俠臍中支起胃口循腹裏下行直合氣街逢即

衝遂由髀關抵伏下膝臑挾膝兩筋為循脛外廉足跗而

中指通支從中指入大指厲兌之穴經盡矣交足此經多

氣復多血振寒呻欠呻吟而顏黑病至惡見火與人血氣

甚熱忌聞木聲心惕惕陽明土閉戶塞牖欲獨處甚則登高

而歌棄衣而走黃奔響腹脹脈循腹裏水火為髀厥足脛狂

瘧溫淫及汗出陽明法多汗鼽衄口喎并唇脣音軫唇瘍脈

腫喉痺循頰循喉腹水腫上不膺乳膺窗乳中乳根膝臑股伏

兔膝上六寸肉起處胛外足附上皆痛氣盛熱在身以前陽明行

有餘消穀善飢溺黃甚不足身以前皆寒胃中寒而腹脹壅

太陰脾脉起足大指循指內側白肉際過核骨後孤拐骨

日非也即大指後圓骨內踝前日脛旁音善是肚也一作踰音短

循脛膝股裏股內前廉入腹中屬脾絡胃相為上膈通俠

咽連舌本舌根也散舌下支者從胃注心宮此經血少而氣

旺是動即病舌本強上聲食則嘔出胃皖痛心中善噫噫即

而腹脹得後與氣大便快然衰病脾病身重脾主不能動

搖疲泄瘕積水閉及黃疸脾煩心心痛即胃食難消食不

強立股膝內多腫脾主不能臥因胃不和

手少陰心脉起心經下膈直絡小腸承相為支者挾咽繫

日系直者從心系上肺騰下腋循臑後廉出太陰肺心主

心之後行行二脉之後下肘循臂內後抵掌後銳骨之端掌後

小指停少冲穴交此經少血而多氣是動咽乾少陰火心

痛應目黃脇痛繫目渴欲飲臂臑內廉後痛掌熱蒸

手太陽經小腸脉小指之端起少澤本經循手外上腕骨

盡處出踝中掌側腕下上臂骨下出肘內側兩筋之間臑

外後廉出肩解脊傍為脊上而繞肩胛肩下成交肩之

上入缺盆肩下橫直絡心甲循嗑咽下膈抵胃屬小腸小

與心為支從缺盆上頸頰至目銳骨入耳中至本經支者

別頰復上頤音韻抵鼻至于目內眥內絡顧交是太陽接

嗑痛頰腫循頰頭難回不可肩似拔兮臑似折出肩耳聾

目黃腫頰間入耳至是所生病為生液小腸頸額肩臑肘
臂外痛此經心氣而多血

足太陽經膀胱脉目內眥上額交巔支者從巔入耳上角

直者從巔絡腦間還出下項循肩膊肩後之挾脊去脊各

俞等穴分抵腰循脊旋脊傍絡腎正屬膀胱府相為一支

貫臀入臑傳從腰脊下中行行上中下膠等一支從膊別

貫胛脊肉挾脊去脊各三寸行附循髀髀樞股合臑行與

者合入臑貫臑足出踝胫傍循京骨本經穴是外小指外側至

陰穴全

少陰此經少氣而多血頭痛脊痛腰如折目似脫

今項似拔臑如結兮臑如裂痔脉入瘡太陽狂癲疾並生

癲狂篇亦有剌太陽經氣不能循經下目黃而淚出顛

項背腰尻苦高臑臑病若動時皆痛徹以生痛皆

足腎經脉屬少陰斜從小指趨足心湧泉出于然骨一作

陷中內踝骨循內踝入跟足後上臑臑內廉尋上股內後廉直

貫脊會于脊脉屬腎下絡膀胱深相為直者從腎貫肝膈

入肺挾舌本循喉嚨支者從肺絡心上注于胸膺中交手厥

陰經心包 此經多氣而少血是動病飢不欲食腹內飢而咳

唾有血脈入肺故咳腎主 喝喝喘上奔目眩屬腎心懸絡

心水不坐起輒坐而欲起善恐心惕如人將捕之腎志咽

腫舌乾兼口熱少陰土氣而為腫心痛或心煩脈絡黃疸

腎水乘脾或腸滯腎移熱于脾胃大及痿厥則上厥脊

為女勞疝腸或痢或便血及痿厥則上厥脊

股後廉之內痛嗜臥但欲寐足下熱痛切

手厥陰經心主標心包下膈絡三焦心包與三起自胸中

膻支者出脇下腋三寸循臑內迨太陰肺少陰心中間走

入肘下臂兩筋起掌後兩筋行掌心勞宮穴從中指指出中冲穴

支從小指次指交小指內之次是經少氣原多血是動則

病手心熱肘臂攣急腋下腫甚則支滿在胸脇

主脈所生病者心中憺憺時大動而赤日黃笑不歇是

手少陽經三焦脈起手小指次指間無名指循腕表手出

臂外之兩骨天井穴貫肘循臑外上肩交出足少陽胆之後

入缺盆布臆中傳兩乳散絡心包而下膈循屬三焦表裏

聯三焦與心支從臆中缺盆出上項出耳上角顛以屈下

頰而至顛支從耳後入耳中緣出走耳前過胆經客主人穴交兩頰至目銳眥外膽經連交足少陽是經少血還多氣耳聾嗑腫及喉痺少陽相火氣所生病包皆主相火汗出多火蒸頰腫痛及目銳眥耳後肩臑肘臂外皆痛廢及小次指小指次指不用足少陽脉膽之經起于兩目銳眥邊上抵頭角下耳後循頸行手少陽前三焦至肩却出少陽後入缺盆中支者分耳後入耳中耳前走支別銳眥下大迎胃經穴在頰前一寸三分動脉陷中合手少陽抵于頰口下加頰車下頸連復合缺盆下胸貫膈

絡肝屬胆表裏榮相為表裏循脇裏向氣街出俠臍四寸動脉繞毛際入髀厭橫橫入髀厭即髀樞直者從缺盆下腋循胸季脇過章門脇骨下為季脇即肝經章門穴下合髀厭即髀樞髀陽外循髀外行太陽陽明之間出膝外廉外輔骨即膝下兩傍高骨緣下抵絕骨出外踝外踝以上為絕骨少陽行身側故每循跗足入小次指間支者別跗入大指循指岐骨出其端足大指本節後為岐骨交肝經此經多氣而少血是動口苦胆汁善太息木氣不舒心脇疼痛轉側難足熱足外面塵體無澤木鬱不能榮頭痛額痛銳眥痛缺盆腫痛亦腫脇馬刀俠瘦頸腋生

少陽瘡瘍汗出少陽振寒多瘧疾少陽居半表半裏故胸

脇髀膝外脛絕骨外踝皆痛及諸節皆經脈所過

足厥陰肝脈所終大指之端毛際叢起大敦穴循足跗上廉土

內踝中封出太陰後脾脈入膈中廉循股陰入毛中繞陰

器上抵小腹俠胃通鳩肝絡膽相為表裏上貫膈布于脇肋循

喉嚨之上入頰頰咽頰本篇後又云絡舌本連目系出額會督頂顛逢

與督脈會于顛百會穴支者復從目系出下行頰裏交環唇支者從

肝別貫膈上注于肺乃交官交于肺經是經血多而氣少腰痛

俛仰難為工不可俛仰婦少腹腫男瘻疝脈抵小腹監乾脈絡

脫色面塵蒙木鬱胸滿嘔逆及殮泄木尅土狐疝遺尿肝虛或閉

癢肝火

奇經八脈 訥菴補輯

任脈起于中極底臍下四寸穴名中極任脈起于其下二

由會陰陰之交會陰之穴任由會陰而行腹督

而行背以上毛際循腹裏行中極穴上于關元臍下三寸穴名至咽喉

土頤循面入目是絡于衝脈起氣街並少陰腎俠臍上

行胸中至任脈當臍中而衝脈俠臍旁衝為五藏六府

海。衝為五藏六府所稟氣上滲諸陽經灌諸精上出從下

衝上取茲義故名亦有並腎下行者注少陰絡氣衝出陰

股內廉入膈中膝後曲處伏行筋骨內踝際下滲三陰肝脾灌

諸絡以溫肌肉至跗指循足面下湧泉入足大指督脈

起少腹骨中央入繫廷孔此段出靈樞順逆肥瘦篇絡陰器合纂二

之交名纂至後別繞臀與巨陽絡太陽少陰比與膀胱腎上股

內後廉貫脊屬腎行上同太陽起目內背上額交巔絡腦間

下項循肩內仍俠脊抵腰絡腎此督脈並太陽而行者循男莖男子

下纂亦與女子類又從少腹貫臍中大貫心入喉頤及唇

環上繫目下中央際此為並任此督脈並任脈而行者亦同衝脈大

抵三脈同一不衝任督三脈皆起于會陰之靈素言之每

錯綜靈樞五音五味篇衝脈任脈皆起于胸中上循背裏

經有以任脈循背者謂之督自少腹直上者謂之任亦謂

之督今人大率以行身背者為督行身前者為任從中起

者為衝然考任督二經所行穴道一在身前一在督病少

腹上衝心痛不得前後二便衝痛攻同于衝脈為病其在女

子為不孕衝為血海監乾喉遺溺及痔瘡絡陰器合纂

任主胞胎喉遺溺及痔瘡間此督脈為

各次

病同于任病男疝內結女瘕帶帶下瘕聚即衝病裏急氣

逆冲血不足故急氣有餘故逆此段出素問骨空論。督

之以任者督領諸經之脉也衝者其氣上衝也任者女子得

海至內踝直上陰股入陰間上循胸入缺盆過出人迎前

旁動脉入頰頰背目內眥合于太陽陽蹻和陽蹻脉始于

脉穴是外踝下陷中此皆靈素說奇經任脉衝脉督脉帶

陰維謂之帶及二維未說破帶脉約束一身如帶陽維陰

奇經入脉帶及二維未說破維周維一身之脉內經俱未

湯頭歌括敘

古人治病藥有君臣方有奇偶劑有大小此湯頭所由來

也仲景為方書之祖其傷寒論中既曰太陽症少陽症太

陰症少陰症矣而又曰麻黃症桂枝症柴胡症承氣症等

不以病名病而以藥名病明乎因病施藥以藥合症而後

用之豈苟然而已哉今人不辨症候不用湯頭率意任情

治無成法是猶制器而廢準繩行陣而棄行列欲以已病

却疾不亦難乎蓋古人製方在使君臣配合恰當從治正

湯頭歌括敘

治意義深長如玉律金科以爲後人楷則惟在善用者神而明之變而通之如淮陰背水之陣諸將疑其不合兵法而不知其正在兵法之中也舊本有湯頭歌訣辭多鄙率義弗該明難稱善本不揣愚瞽重爲編輯併以所主病症括入歌中間及古人用藥製方之意某病某湯門分義悉理法兼備體用具全千古心傳端在於此實醫門之正宗活人之穀率也然古方甚多難以盡錄量取使用者得歌二百首正方附方共三百有奇蓋易則易知簡則易從以

此提綱挈領苟能觸類旁通可應無窮之變矣是在善讀者加之意耳

康熙甲戌夏月休寧八十老人汪昂題



湯頭歌括凡例

一本集諸歌悉按沈約詩韻其中平仄不能盡叶者以限於湯名藥名不可改易也。

一古歌四句僅載一方尚欠詳順本集歌不限方方不限句藥味藥引俱令周明病症治法畧爲兼括或一方面連彙多方方多而歌省併示古人用藥觸類旁通之妙間及加減之法便人取裁。

一醫學入門載歌三百首東垣歌二百六十八首皆不分

門類每用一方。搜尋殆遍。本集歌止二百首。而方三百有奇。分爲二十門。其病某湯。舉目易了。方後稍爲訓釋。推明古人制方本義。使用藥者有所依據。服藥者得以參稽庶覺省便。

歌後註釋。所以暢歌詞之未備。頗經錘鍊。讀者倘不鄙夷。亦可誦習也。

拙著醫方集解。網羅前賢方論。卷帙稍繁。不便攜帶。故特束爲歌括。附於本草之末。使行旅可以輕賞。緩急得以應用也。

一是書篇章雖約。苟熟讀之。可應無窮之變。遠勝前人盈尺之書數部。有識之士。當不以愚言爲狂僭也。

訥菴汪昂漫識

醫方湯頭歌訣目錄

補益之劑 十首附方七

四君子湯 六君子湯 異功散 香砂六君子湯

升陽益胃湯

黃耆鱉甲散

秦艽鱉甲散

秦艽扶羸湯

紫菀湯

醫方湯頭歌訣

目錄

百合固金湯

補肺阿膠散

小建中湯

黃芪建中湯
八味大建中湯

黃芪五物湯

十四味建中湯

益氣聰明湯

發表之劑

十四首附方八

麻黃湯

桂枝湯

各半湯

大青龍湯

小青龍湯

葛根湯

桂枝葛根湯

升麻葛根湯

九味羌活湯

十神湯

神木散

太無神木散

海藏神木散

白米湯

麻黃附子細辛湯

人參敗毒散

敗毒散
消風敗毒散

再造散

麻黃人參芍藥湯

神白散 葱豉湯

攻裏之劑 七首附方四

大承氣湯

小承氣湯 三化湯

調胃承氣湯

木香檳榔丸

枳實導滯丸 木香導滯丸

溫脾湯 減味溫脾湯

蜜煎導法 豬膽汁導法

涌吐之劑 二首附方六

瓜蒂散 三聖散 參蘆散 卮莖湯 燒鹽方 烏附尖

稀涎散 通關散

和解之劑 九首附方五

小柴胡湯

四逆散

黃連湯

黃芩湯

逍遙散

藿香正氣散

六和湯

清脾飲

痛瀉要方

黃芩芍藥湯

芍藥甘草湯

八味逍遙散

芍藥湯

黃芩加生薑半夏湯

表裏之劑

八首附方五

大柴胡湯

柴胡加硝芒湯

桂枝加大黃湯

防風通聖散

五積散

熟料五積散

三黃石膏湯

葛根黃芩黃連方

參蘓飲

芎藭飲

香蘓飲

茵陳丸

醫方易讀

目錄

四

大羌活湯

消補之劑

七首附方六

平胃散

平康湯

胃苓湯

崇平湯

不換金正氣散

保和丸

大安丸

健脾丸

枳朮丸

參苓白朮散

枳實消痞丸

鱉甲飲子

葛花解醒湯

理氣之劑

十一首附方八

補中益氣湯

調中益氣湯

烏藥順氣湯

越鞠丸

六鬱湯

蘊子降氣湯

四七湯

七氣湯

四七湯

四磨湯

五磨飲子

醫方易簡次

目錄

五

代頰旋覆湯

紺珠正氣天香湯

橘皮竹茹湯

金匱橘皮竹茹湯

丁香柿蒂湯

濟生丁香柿蒂湯

丁香柿蒂竹茹湯

定喘湯

理血之劑

十三首附方六

四物湯

八珍湯

十全大補湯

胃風湯

人參養榮湯

歸脾湯

養心湯

當歸四逆湯

四逆吳茱萸生薑湯

桃仁承氣湯

犀角地黄湯

咳血方

秦艽白朮丸

蒼朮防風劑

秦艽蒼朮湯

秦艽防風湯

槐花散

小薊飲子

四生丸

復元活血湯

祛風之劑

十二首附方四

小續命湯

大秦丸湯

三生飲

星香散

易簡星香飲

地黃飲子

獨活湯

順風勻氣散

上中下通川痛風方

獨活寄生湯

三痺湯

消風散

川芎茶調散

菊花茶調散

青空膏

人參荊芥散

祛寒之劑 十二首附方二

理中湯 附子理中湯

真武湯

四逆湯

白通人屎猪膽汁湯 白通湯

吳茱萸湯

益元湯

回陽急救湯

四神丸

厚朴溫中湯

導氣湯

疝氣方

橘核丸

祛暑之劑 五首附方十一

三物香薷飲 黃連香薷飲 五物香薷飲 六味香零飲
十味香薷飲 二香散 藿香湯 香葛湯

清暑益氣湯

醫方類聚
縮脾飲 大順湯

生脉散

六一散 益元散 碧玉散 鷄蘊散

利濕之劑 十三首附方八

五苓散 四苓散 猪苓湯

小半夏加茯苓湯 茯苓甘草湯

腎着湯 甘薑苓朮湯 黃耆防己湯

舟車丸

疏鑿飲

實脾飲

五皮飲

羌活勝濕湯 羌活除濕湯

大橘皮湯

茵陳蒿湯 相及梔子湯

八正散

草薺分清飲 縮泉丸

醫方類聚

卷九

九

當歸拈痛湯

潤燥之劑 十二首附方二

炙甘草湯

滋燥養榮湯

活血潤燥生津飲

韭汁牛乳飲 五汁安中飲

潤腸丸

通幽湯 當歸潤腸湯

搜風順氣丸

消渴方

白茯苓丸

猪腎薺萋湯

地黃飲子

酥蜜膏酒

清燥湯

瀉火之劑 二十七首附方九

黃連解毒湯

三黃石膏湯

梔子金花丸

附子瀉心湯

大黃附子湯

半夏瀉心湯

白虎湯

人參白虎湯

竹葉石膏湯

升陽散火湯

涼膈散

清心蓮子飲

甘露飲

桂苓甘露飲

清胃散

瀉黃散

錢乙瀉黃散

瀉白散

加減瀉白散

瀉青丸

龍膽瀉肝湯

當歸龍薈丸

導赤散

左金丸

戊巳丸

連翹六一湯

普濟消毒飲

清骨散

清震湯

升麻湯

桔梗湯

清咽太平丸

消斑青黛飲

辛夷散

蒼耳散

妙香散

除痰之劑

十首附方五

二陳湯

導痰湯

溫胆湯

潤下丸

二賢散

條痰湯

青州白丸

清氣化痰丸

卷之百九

目錄

七

順氣消食化痰丸

滾痰丸

金沸草散 局方金沸草散

半夏天麻白朮湯

常山飲

截瘧七寶飲

收瀉之劑 九首附方二

金鎖固精丸

扶菟丹

治濁固本丸

訶子散 河間訶子散

桑螵蛸散

真人養藏湯

當歸六黃湯

栝子仁丸

牡蠣散 撲汗法

醫方易讀

目錄

三

殺虫之劑 二首

烏梅丸

化虫丸

癰瘍之劑 六首附方二

真人活命飲

金銀花酒 蠟礬丸 雄礬丸

托裏十補散

托裏溫中湯

托裏定痛湯

散腫膿堅湯

經產之劑 十二首附方二十二

妊娠六合湯

表虛六合湯
石膏六合湯

表實六合湯
茯苓六合湯

柴胡六合湯
梔子六合湯

風濕六合湯
朴實六合湯

升麻六合湯
附子六合湯

膠艾四物湯
大黃六合湯

溫六合湯
寒六合湯

連附六合湯
氣六合湯

熱六合湯
風六合湯

膠艾湯

婦人良方膠艾湯

婦寶丹

當歸散

黑神散

清魂散

羚羊角散

當歸生薑羊肉湯

千金羊肉湯

達生散

紫蘇飲子

參朮飲

牡丹皮散

固經丸

栝子仁丸

便用良方

望梅丸

骨灰固齒牙散

軟脚散

附稀痘神方

一首附方三

藥有湯頭前賢所製。某方某藥各有成規。雖加減稍有變。通而治。療難逾正。則舊本歌訣。頗涉鄙俚。時輩師心不遵。

古法均非盡善。先生考方按韻括病搜源辭雅義明言。近指遠醫學心傳端在於此。讀者審之。

還讀齋謹識

醫方湯頭歌括

休寧汪 昂詒菴編輯 男汪 端其兩較

補益之劑 十首附方七

助陽補氣

四君子湯

局中。和義。參朮茯苓甘草。人參白朮茯苓各二錢。甘草一錢。氣

味中和故益以夏陳。半夏名。六君子湯。祛痰補氣。陽虛餌。

二陳除痰四君補除。邪半夏名。與功。散錢。或加香砂胃。

寒使。加木香砂仁行氣溫。

升陽益

升陽益胃

湯。東參朮耆黃連半夏。早陳皮。苓瀉防風羌獨。

易員次舌補

還讀齋

勞熱

活柴胡白芍棗薑隨。黃耆二兩人參半夏炙甘草各一兩。羌活獨活防風白芍炒各五錢。陳皮四錢白木茯苓澤瀉柴胡各三錢。黃連二錢每服三錢。加薑棗煎。六君子助陽補脾除痰。重用黃耆補氣固胃。柴防羌獨除濕升陽。澤瀉茯苓瀉熱降濁。加芍藥和血斂陰。少佐黃連以退陰。按東垣治療首重脾胃。而益胃又以升陽為先。故每用補中上并下滲之藥。此方補中存散。發中存收。脾胃諸方多從此助也。

黃耆煎甲

散羅謙甫

地骨皮 芩菴參 苓柴半知 地黃芍藥 天冬

桂 其桔 桑皮 勞熱宜。治虛勞骨蒸 肺熱咳嗽 食少盜汗 黃耆煎甲 天冬各五錢 地骨 秦芩

茯苓柴胡各三錢 紫菴半夏知母生地白芍桑皮炙草各二錢 半人參肉桂桔梗各錢半 每服一兩 加薑煎。

驚甲天冬知芍補水養陰參者桂苓甘草固衛助陽桑枯瀉肺熱菴夏理痰嗽芩柴地骨退熱升陽為表裏氣

風勞

血交補之劑

秦芩驚甲

散羅謙甫

治風勞地骨柴胡及青蒿當歸知母烏梅

合止嗽除蒸斂汗高。驚甲地骨皮柴胡各一兩 青蒿五葉 秦芩當歸知母各五錢 烏梅五

箇治畧同前 汗多倍黃耆此方加青蒿烏梅皆斂汗退蒸之意

秦芩扶羸

湯直指

驚甲柴地骨當歸紫菴借半夏人參兼灸

草肺勞蒸嗽服之譜。治肺痿骨蒸勞嗽聲啞自汗體倦 柴胡二錢 秦芩驚甲地骨當歸人

參各錢半 紫菴半夏其草炙各一錢 加薑棗煎 按黃耆

驚甲散蓋本此方除當歸加餘藥。透肌解熱柴胡秦芩乾葛為要劑。故骨蒸方中多用之。此方雖表裏交治而以柴胡為君。

易頂散舌補

二

肺勞

肺勞

氣極六極之一

肺傷咳血

紫苑湯海中知貝母參苓五味阿膠偶再加甘桔治肺傷

咳血吐痰勞熱久治肺傷氣極勞熱久嗽吐痰吐血肺

人參茯苓甘草桔梗各五分五錢貝母阿膠各一錢

故用知母貝母佐以參苓甘草故用阿膠五味以清火化痰為臣

百合固金湯趙二地黃玄參貝母桔甘藏麥冬芍藥當歸

配喘咳痰血肺家傷生地二錢熟地三錢麥冬錢半貝

參桔梗各八分火旺則金傷故以玄參二地助腎滋

清金化痰皆以培寒培本不欲以苦寒傷生發之氣也

止嗽生津

補肺阿膠散錢馬兜鈴鼠粘甘草杏糯米肺虛火盛人當

服順氣生津嗽哽寧阿膠兩半馬兜鈴焙鼠粘子炒甘

勞利膈滑痰杏仁降氣潤嗽李時珍曰馬兜鈴非取其

補肺取其清熱降氣肺自安也其中阿膠糯米乃補肺

溫中散寒

小建中湯仲芍藥多即桂枝加芍藥湯桂薑甘草大棗和

更加飴糖補中藏虛勞腹痛服之芍藥六兩桂枝生

兩棗十二枚增入黃耆名亦爾再加黃耆兩半名黃耆

則名黃耆五物湯不名建中矣今表虛身痛效無過又

易真次舌補

有建中十四味陰凝勞損起沉疴亦有陰症發斑者淡紅隱隱散見肌表此

寒伏于下逼其無根之火十全大補加附子麥夏從蓉

薰肺而然若服寒藥宜十全大補湯加附子麥冬半夏肉蓯蓉名十

仔細哦即十全大補湯加附子麥冬半夏肉蓯蓉名十

地肉從蓉名八味大建中湯治同

益氣聰明湯東垣蔓荆升葛參耆黃柏并再加芍藥炙甘草

耳聾目障服之清參耆各五錢蔓荆子葛根各三錢黃

每服四錢人之中氣不足清陽不升則耳目不聰明

蔓荆升葛升其清氣參耆甘草補其中氣而以芍藥平

肝木黃柏滋腎水也

發表之劑 十四首附方八

寒傷營 無汗

麻黃湯仲景中川桂枝杏仁甘草四般施發熱惡寒頭項痛

傷寒服此汗淋漓麻黃去節三兩桂枝二兩杏仁七十

病無汗用此發之麻黃善發汗恐其力猛故以桂枝

監之甘草和之不令大發也按桂麻二湯雖治太陽症

而先正每云皆肺藥以傷寒自皮毛入而桂麻又入肺經也

桂枝湯仲景治太陽中風芍藥甘草薑棗同桂枝芍藥生薑

兩大棗十二枚治太陽中風有汗用此解

肌以和營衛中猶傷也仲景傷寒論通用

各半湯太陽如瘧此為劫熱多寒少如瘧狀者宜之

湯類歌括 表

風寒兩解

大青龍湯仲桂麻黃杏葶石膏薑棗麻黃六兩桂枝炙

十枚石膏雞子大生太陽無汗兼煩躁煩為陽為風躁為陰為寒必太

陽症兼煩躁者方可用之以杏草佐麻黃發表以薑棗

佐桂枝解肌石膏質重瀉火氣輕亦達肌表義取青龍

者龍與而雲升雨降鬱熱頓除煩躁風寒兩解此為良

乃解也若少陰煩躁而嘔服此則逆麻黃湯治寒桂枝湯治風大青龍兼風寒

而兩解之陶節菴曰此湯險峻令人罕用

小

青龍湯仲治水氣喘咳嘔噦渴利太陽表症未罷心

或喘或咳或嘔或噦或渴或利或致薑桂麻黃芍藥甘草細

辛半夏兼五味乾薑桂枝麻黃芍藥酒炒炙草細辛各

太陽無汗惡風

葛根湯仲內麻黃襄二味加入桂枝湯桂枝芍藥炙草各

二枚此桂枝湯也加輕可去實因無汗中風表實故汗

葛根四兩麻黃三兩輕可去實因無汗不得出十劑曰

麻黃之屬是也有汗加葛無麻黃名桂枝加葛根湯仲

升麻葛根湯錢氏再加芍藥甘草升麻三錢葛根芍

錢輕呼大實辛能達表故用升葛發散陽明表邪陽

邪盛則陰氣虛故加芍藥飲陰和無升麻甘草升陽解

毒故亦陽明發熱與頭疼無汗惡寒均堪倚乾不得臥

治時疫亦治時疫與陽斑痘疹已變勿使虛其表也

湯類歌括表

散陽明升

使水從汗洩芍味斂肺以收喘咳薑夏細辛潤腎行水以止渴嘔亦表裏分消之意

解表通劑

九味羌活

湯張用防風細辛蒼朮興川芎黃芩生地同味

草三陽解表益薑蔥羌活防風蒼朮各一錢細辛五分

加生薑陰虛氣弱人禁用加減臨時在變通潔古製此

蔥白煎黃桂枝青龍各半等湯用羌防署細芎芷各走一經祛

風散寒為諸路之應兵加黃芩泄氣中之熱生地泄血

中之熱其草以調和諸藥然黃芩

生地寒滯未可驟施用時宜審

十神湯局裏葛升麻陳草芎藭白芷加麻黃赤芍兼香附

時行感冒效堪誇葛根升麻陳皮甘草川芎紫蘇白

治風寒兩感頭痛發熱無汗惡寒咳嗽鼻塞芎麻升

葛藭芷香附辛香利氣發表散寒加芍藥者飲陰氣于

散風寒濕

神木散

局用甘草蒼細辛藁本芎芷羌蒼朮二兩炙草細

羌活各一兩每服各走一經祛風濕太陰蒼朮少陰細

四錢生薑蔥白煎此方與九味羌活湯更穩風寒泄

太陽羌活藁本除黃芩生地防風較羌活湯更穩

意同加藁本除黃芩散太無丹散加入菖蒲與

瀉總堪嘗太無神木散太無丹散加入菖蒲與

藿香陳皮為君二錢蒼朮厚朴各一錢炙草海藏神木

散菖蒲藿香各錢半治嵐瘴濕瘧時氣海藏神木

散蒼防草太陽無汗代麻黃散代仲景麻黃湯治

傷風散

傷風散

傷風散

陽傷寒 若以白朮易蒼朮太陽有汗此湯良名白朮湯

無汗 湯治太陽傷風有汗二朮主

少陰表

治畧同特有汗發汗之異

麻黃附子細辛湯仲發表溫經兩法彰麻黃細辛各二兩

黃發太陽之汗附子溫少陰之

暑濕熱

經細辛為腎經表藥聯屬其間 若非表裏相兼治少陰

反熱曷能康少陰症脉沉屬裏當無熱今

人參敗毒散活人毒茯苓草枳桔柴前羌獨芎薄荷少許

薑三片時行感冒有奇功人參茯苓枳壳桔梗柴胡前

草五錢每服一兩加薄荷生薑煎胡羌活獨活川芎各一兩其

獨活理少陰伏風兼能去濕除痺川芎柴胡和血升清

枳殼前胡行痰降氣其桔參茯苓清肺強胃輔正匡邪也

陽虛不能作汗

喻嘉言曰暑濕熱三氣門中推此方為第一俗醫減却

人參曾與他方有別耶去參名為敗毒散加入消風散見治亦同

再造散節用參耆其桂附羌防芎芍參細辛加棗煨薑煮

陽虛無汗法當諸人參耆其草川芎白芍酒炒羌活

加芍藥者于陽中缺陰散中有救也陶節菴曰發熱頭

痛惡寒無汗服汗劑汗不出者為陽虛不能作汗名無

人死者多矣又曰人第知參耆能止汗而不知

其能發汗以在表藥隊中助表藥而解散也

內虛感寒

麻黃人參芍藥湯 桂枝五味參冬襄歸耆甘草汗兼補

虛人參服之康 麻黃白芍黃耆當歸甘草各一錢

人參冬各三分桂枝五分五味五

散。東垣治一人內蘊虛熱外感大寒而吐無法仲景

麻黃湯加補劑製此方一服而愈原解曰麻黃散外寒

桂枝補表虛黃耆實表益衛人參益氣固表麥冬五

味保肺氣其草補腰芍藥安太陰當歸和血養血

神白散 衛生 白芷其薑蔥淡鼓與相參 白芷一兩甘草

散 家寶 一切風寒皆可服 婦人雞大忌 窺探煎

至誠服 用後 單煎 蔥白 鼓 升名 蔥鼓湯 用代麻黃 湯 功

不慙 傷寒初 覺頭痛身熱 便

寒一切風

攻裏之劑 七首附方四

胃府三焦大熱大實

大承氣湯 用芒硝枳實大黃厚朴饒 大黃四兩酒洗芒

枳實救陰瀉熱功偏擅急下陽明有數條 大黃治大實

五枚 大堅二味治有形血藥厚朴治大滿枳實治痞二味治

無形氣藥熱毒傳入陽明胃府痞滿燥實堅全見雜症

三焦實熱並須以此下之 胃為水穀之海土為萬物

之母四旁有病皆能傳入胃已入胃府則不復傳他經

矣 陶節菴曰傷寒邪熱傳裏須尋熱氣淺深用藥大承

氣最緊小承氣次之調胃又次之大柴胡又次之蓋恐

硝性躁急故不輕用

胃府實滿

小承氣湯 仲 朴實黃 大黃四兩厚朴二兩 譫狂病鞭 音上

易頂吹舌攻

胃實緩

一切實

焦強。熱在上焦則滿在中焦則嘔胃有燥糞益以菴活
則譫語不用芒硝者恐傷下焦真陰也
名三化湯中風閉實可消詳用承氣通二便加菴活治
涉虛者多不可輕投

調胃承氣

湯仲硝黃草一兩甘草炙五錢甘緩微和將胃

保用甘草甘以緩之微不用朴實傷上焦實恐傷上焦
和胃氣勿令大泄下不用朴實傷上焦實恐傷上焦
氣也中焦燥實服之好

水香檳榔

九張青陳皮枳殼栢連稜蓬隨大黃黑丑兼香

附芒硝水九量服之一切實積能推蕩瀉痢食瘧用咸

濕熱食

宜。木香檳榔青皮醋炒陳皮枳殼炒黃柏酒炒黃連吳
茱萸湯炒三稜莪朮並醋煮各五錢大黃酒浸一兩
香附牽牛各二兩芒硝水九量虛實服。木香香附青
陳枳殼利氣寬腸而牽牛檳榔下氣九連氣行則無痞
滯後重之患矣連栢燥濕清熱稜莪行氣破血硝黃去
血中伏熱並為推堅峻品濕熱積滯去則二便調而三
焦通泰矣蓋宿垢不潔清腸終不得升亦通因通之
意也

枳實導滯

九東首大黃芩連麩木茯苓勳澤瀉蒸餅糊丸

服。濕熱積滯力能攘。大黃一兩枳實麩炒黃芩酒炒黃
茯苓各三錢澤瀉二錢蒸餅糊丸量虛實服大黃枳實
蕩熱去積芩連佐之以清熱苓瀉佐之以利濕神麩佐
之以消食又恐苦寒力峻故加白朮補土固中若還後重兼氣滯木香導滯丸

身重攻

七

溫藥攻下

加檳榔

溫脾金湯干參附與乾薑甘草當歸硝大黃寒熱並行治寒

積臍腹絞結痛非常人參附子耳草芒硝各一兩大黃

本方除常歸芒硝亦名溫脾湯治久痢赤白脾胃冷實

不消。硝黃以蕩其積薑附以祛其寒參草當歸以保

其氣血按古人方中多有硝黃柏連與薑棗桂附寒熱

並用者亦有參朮硝黃補瀉並用者亦有大黃麻黃汗

下兼行者今人罕識其指姑錄此方以見治療之妙不一端也

蜜煎導法通大便仲景用蜜熬如飴捻作挺子摻或將

膽汁灌肛中灌入頂當大便名猪膽汁導法仲景

秘津枯便

欲苦寒傷胃府陽明無熱勿輕攻胃府無熱而便秘者

宜用承氣攻此仲景心法後為汗多津液不足不

人罕知故錄二方于攻下之末

漏吐之劑二首附方六汪吐下和乃治療之四法

人治病用吐法者最多朱丹溪吐中就有發散之

義張子和曰諸汗法古方多有之惟以吐發汗者世

罕知之今人醫癰惟用汗下和而吐法絕置不用可

見時師之欲畧特補漏吐一門方藥雖簡而法不可

廢也若丹溪用吐物吐吐吐吐吐吐吐吐吐吐吐吐吐

不通亦用吐法是在用者之圓神矣

瓜蒂散仲景中赤小豆甜瓜蒂炒黃赤豆共為末或入藜蘆

鬱金張子和去赤豆加藜蘆防風一方去赤豆加此

痰食實熱

步頁大書叶

吐實熱與風痰。瓜蒂吐實熱。虛者參蘆。一味勾。虛人痰壅。

不能服瓜蒂者。參蘆。若吐虛煩。卮莖湯。仲景卮子十四枚。或四合。治傷寒後。

蕭代之。或加竹瀝。丹溪治許白雲。用瓜蒂卮子苦參。煩劇痰烏附尖方透。藜蘆屢吐不透。後以漿水和烏附。

尖服始。古人尚有燒鹽方。一切積滯功能奏。燒鹽熟湯。調服以指。

得大吐。探吐治霍亂宿食冷痛等症。千金日凡病宜用大勝用藥。探吐。

稀涎散。犀角白礬。犀角四挺。去皮弦炙。白礬一兩。為散。嚴。犀角。白礬。末。每服五分。白礬酸苦。涌泄能。

軟頑痰。犀角辛鹹。通痰專神。厥木。或益藜蘆微吐。問風。此奪門之兵也。風初中時宜用之。令微吐稀涎。通關散。

中痰升人眩仆。當先服此。通其關。續進他藥。

吐中風痰

用細辛皂角。末。吹鼻得嚏。保生還。卒中者。用此吹鼻。有嚏者可治。無嚏者為已絕。

肺氣已絕

和解之劑 九首附方五

小柴胡湯。仲景。和解。供。半夏人參甘草。從。更用黃芩加薑棗。

少陽百病。此為宗。柴胡八兩。半夏半升。人參甘草黃芩。

來寒熱。胸滿脇痛。嘔。口苦。耳聾。眩暈。悸。神。半表。

半裏之症。屬少陽。經。有。但見一症。即是。不必悉具。膽。

府清淨。無。出。無。入。經。者。半表半裏。法。宜。和。解。柴。胡。升。陽。

達。表。黃。芩。退。熱。和。陰。身。夏。祛。痰。散。逆。參。草。輔。正。補。中。使。

邪不得復。傳入裏也。

半表半裏和解

厥陽症熱

四逆散仲景裏用柴胡藥枳實甘草須柴胡芍藥炒枳實

此是陽邪成厥逆陽邪入裏四陰泄熱平劑扶芍藥

枳實泄熱甘草和逆柴胡散雅用平劑以和能之

陽升降陰

黃連湯仲景內用乾薑今夏人參甘草藏更入桂枝兼大棗

寒熱平調嘔痛忘黃連炒乾薑炮甘草桂枝各三兩人

中有熱而欲嘔胃中有寒而作痛或丹田有熱胸中有

寒者仲景亦用此湯按此湯與小柴胡湯同意以桂

太陽少陽合病

黃芩湯仲景用甘草并二湯合利棗加烹治太陽少陽合病

下利

藥甘草各二兩棗十二枚陽邪入裏此方遂為治痢

故以黃芩徹其熱甘草大棗和其太陰利泄瀉也痢滯下也仲景本治傷

祖後人加味或更名寒下種稅要用此治痢更名黃芩

芍藥湯潔古治痢加木香檳榔再加生薑與半夏名黃

大黃黃連當歸官桂名芍藥湯再加生薑與半夏名黃

生薑半夏前症兼嘔此能平單用芍藥與甘草炙等分

甘草湯散逆止痛能和營虞天民曰白芍不惟治血虛

逆于肉裏以白芍行營氣兼能行氣腹痛者營氣不和

以甘草和逆氣故治之也

逍遙散局用當歸芍藥柴胡木草加薑薄芍藥柴胡當歸酒拌白

茯苓各一錢甘草炙芍藥酒炒白木土炒

五分加煨薑薄荷煎芍藥養血平肝木

易煎飲舌和

散鬱調經

辟一切
不正之
氣

藿香正氣

散局

大腹蘓并桔陳苓木朴俱夏麴白芷加薑

棗感傷

內外傷

嵐瘴並能驅

藿香大腹皮紫蘓茯苓白芷

薑汁炒半夏麴桔梗各二兩甘草一兩每服五錢加薑棗煎。藿香理氣和中辟惡止嘔蘓芷桔梗散寒利膈以散表邪腹朴消滿陳夏除痰以疏裏滯苓木并草益脾去濕以輔正氣正氣通暢則邪逆自除

調和六
氣

六和湯

藿朴杏砂呈半梔木瓜赤茯苓木參扁豆同并

草薑取煎之六氣平

藿香厚朴杏仁砂仁半夏木瓜赤

煎能禦風寒暑濕燥火六氣故曰六和。藿朴杏砂理氣化食參木陳其補正匡脾豆瓜祛暑赤茯苓行水大抵以理氣強脾為上脾胃既強則諸邪不能干矣或監香薷或蘓葉傷寒傷暑用須明傷暑加香薷

陽瘧

清脾飲

嚴用

用青朴柴苓梔甘苓白木倍更加草葉薑煎

服熱多陽瘧此方佳

青皮厚朴醋炒柴胡黃芩半夏薑

加薑煎瘧不愈加酒炒厚朴一錢烏梅二錢大渴加麥冬知母。瘧疾一名瘧。瘧醫脾胃受傷者居多此方

勞瘧火毒和

痛瀉

乃加減小柴胡湯從濕膠諸藥而一變也青柴平肝破滯和夏平胃莖藜等藥
散太陰積寒除痰截瘧

痛瀉要方

劉草

陳皮芍防風白朮煎丸酌

白朮土炒三兩白芍酒炒四兩

陳皮炒兩半防風一兩補土瀉木理肝脾
或煎或丸久瀉加升麻
益若作食傷醫便錯吳鶴鼻巴傷食腹痛得瀉便減今

表裏之劑

八首附方五

發表攻裏

大柴胡湯

仲景

大黃枳實芍夏白芍將煎加薑棗表兼裏

妙法內攻併外攘柴胡八兩大黃二兩枳實四枚半夏

棗十二枚治陽邪入裏表症未除裏症又急者柴胡

解表大黃枳實攻裏黃芩清熱芍藥斂陰半夏和胃止

嘔薑棗調和營衛按本方大左治少柴胡加芒硝湯義

亦爾小柴胡湯加芒仍有桂枝加大黃湯仲景桂枝湯

兩芍藥三兩治太陽誤下轉屬太陰大實痛者

防風通聖散

散劑

大黃硝荊芥麻黃梔芍翹升桔芍歸膏滑

石薄荷芍朮力偏饒表裏交攻陽熱盛外科湯毒總能

消大黃酒蒸芒硝防風荆芥麻黃黑梔白芍炮連翹川

草二兩滑石三兩等分煎。荆防麻黃薄荷茯苓石膏各一兩其散熱搜風

易頁飲否表裏

表裏實

發表溫

清肺瀉胃。芎藭。芍藥。能補肝。連翹。散氣。聚血。此木能補中。燥濕。能和不傷表。下。不傷裏也。

五積散

治五般積

積寒。積食。積氣。積滯。積水。

麻黃。蒼朮。芍藥。歸芍。枳椇。

桂薑。其。茯苓。陳皮。半夏。加薑蔥。當歸。川芎。白芍。茯苓。桔梗。各八分。蒼朮。白芷。厚

朴。陳皮。各六分。枳殼。七分。麻黃。半。夏。各四分。肉桂。乾薑。各三分。重表者。用桂枝。桂麻解表散寒。其芍和

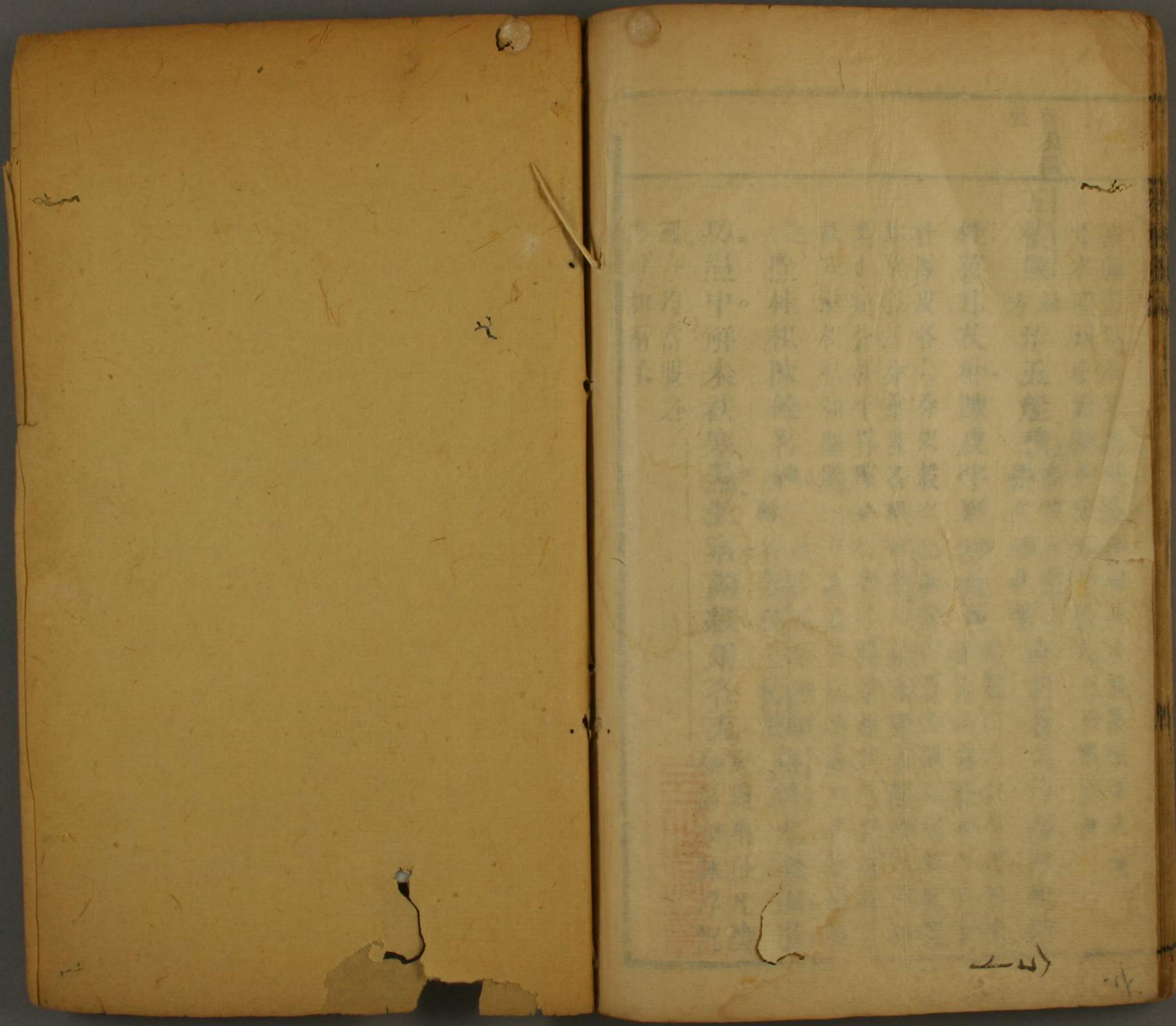
裏止痛。蒼朮。平胃。陳皮。行痰。芍藥。歸養。血。茯苓。利水。薑芷。祛寒。濕。枳。桔。利。膈。腸。一方。統治。多。病。唯。善。用。者。變。而。通

之。除。桂。枳。陳。餘。畧。炒。三味。生。用。餘。藥。微。炒。名。熟。料。五。積。散。熟。料。尤。增。溫。散。

功。溫。中。解。表。祛。寒。濕。散。痞。調。經。用。各。充。陶。節。菴。曰。凡。陰。邪。傷。表。麻。子。丸。

無。功。均。當。服。之。亦。可。加。附。子。





Faint, illegible text arranged in columns within a rectangular border on the right page of the book. The text is too light to transcribe accurately but appears to be organized in a structured format, possibly a list or a table of contents. There are some small markings and a red stamp-like mark at the bottom of the right page.

