

Handwritten label with Japanese characters and numbers:
195
63

八十七
八十八



門
號
卷
63

御纂醫宗金鑑卷八十七

編輯正骨心法要旨目錄

外治法

手法總論

手法釋義

器具總論

裹帘

無圖

振挺

無圖

用法釋義

國
藏
書

國
藏
書

御纂醫宗金鑑

卷八十七 目錄

披肩 無圖

用法釋義

攀索疊甄用法圖

用法釋義

通木圖

通木用法圖一

通木用法圖二

用法釋義

腰柱圖

腰柱用法圖

用法釋義

竹簾杉籬圖

竹簾杉籬用法圖

用法釋義

抱膝圖

抱膝用法圖

用法釋義

擊扑損傷應刺諸穴經義

應刺諸穴圖

惡血已留復因怒傷肝經義

擊扑傷後入房傷脾經義

擊扑損傷脈色經義

人身正面全圖

人身背面全圖

骨度正面全圖

骨度背面全圖

骨度側面全圖

御纂醫宗金鑑卷八十七

編輯正骨心法要旨

外治法

手法總論

夫手法者謂以兩手安置所傷之筋骨使仍復於舊也但傷有重輕而手法各有所宜其痊可之遲速及遺留殘疾與否皆關乎手法之所施得宜或失其宜或未盡其法也蓋一身之骨體既非一致而十二經筋之羅列序屬又各不同

故必素知其體相識其部位一旦臨證機觸於外巧生於內手隨心轉法從手出或拽之離而復合或推之就而復位或正其斜或完其闕則骨之截斷碎斷斜斷筋之弛縱卷攣翻轉離合雖在肉裏以手捫之自悉其情法之所施使患者不知其苦方稱爲手法也况所傷之處多有關於性命者如七竅上通腦髓耳近心君四末受傷痛苦入心者卽或其人元氣素壯敗血易於流散可以尅期而愈手法亦不可亂施若元

骨度正面尺寸圖

勢已難支設手法再談時

骨度背面尺寸圖

尤當審慎者也蓋正骨者

骨度尺寸經義

其病情復善用夫手法然後治

補遺

效誠以手本血肉之體其宛轉運用之妙

十不治證

之卷舒高下疾徐輕重開合能達病

者之血氣凝滯皮肉腫痛筋骨擊折與情志之苦欲也較之以器具從事於拘制者相去甚遠矣是則手法者誠正骨之首務哉

十不台選

蘇黃

骨與只十醫義

骨與背面只十圖

骨與玉面只十圖

氣素弱一旦被傷勢已難支設手法再誤則萬難挽回已此所以尤當審慎者也蓋正骨者須心明手巧既知其病情復善用夫手法然後治自多效誠以手本血肉之體其宛轉運用之妙可以一已之卷舒高下疾徐輕重開合能達病者之血氣凝滯皮肉腫痛筋骨攣折與情志之苦欲也較之以器具從事於拘制者相去甚遠矣是則手法者誠正骨之首務哉

手法釋義

摸法

摸者用手細細摸其所傷之處或骨斷骨碎骨歪骨整骨軟骨硬筋強筋柔筋歪筋正筋斷筋走筋粗筋翻筋寒筋熱以及表裏虛實並所患之新舊也先摸其或爲跌撲或爲錯閃或爲打撞然後依法治之

接法

接者謂使已斷之骨合攏一處復歸於舊也凡骨

之跌傷錯落或斷而兩分或折而陷下或碎而散亂或岐而傍突相其形勢徐徐接之使斷者復續陷者復起碎者復完突者復平或用手法或用器具或手法器具分先後而兼用之是在醫者之通達也

端法

端者或兩手一手擒定應端之處酌其重輕或從下往上端或從外向內托或直端斜端也蓋骨離其位必以手法端之則不待曠日遲久而骨縫卽合仍須不偏不倚庶愈後無長短不齊之患

提法

提者謂陷下之骨提出如舊也其法非一有用兩手提者有用繩帛繫高處提者有提後用器具輔之不致仍陷者必量所傷之輕重淺深然後施治倘重者輕提則病莫能愈輕者重提則舊患雖去而又增新患矣

按摩法

按者謂以手往下抑之也摩者謂徐徐揉摩之也

此法蓋爲皮膚筋肉受傷但腫硬麻木而骨未斷折者設也或因跌撲閃失以致骨縫開錯氣血鬱滯爲腫爲痛宜用按摩法按其經絡以通鬱閉之氣摩其壅聚以散瘀結之腫其患可愈

推拿法

推者謂以手推之使還舊處也拿者或兩手一手捏定患處酌其宜輕宜重緩緩焉以復其位也若腫痛已除傷痕已愈其中或有筋急而轉搖不甚或筋縱而運動不甚自如又或有骨節

微有錯落不合縫者是傷雖平而氣血之流行未暢不宜接整端提等法惟宜推拿以通經絡氣血也蓋人身之經穴有大經細絡之分一推一拿視其虛實酌而用之則有宣通補瀉之法所以患者無不愈也

已上諸條乃八法之大略如此至於臨證之權衡一時之巧妙神而明之存乎其人矣

器具總論

跌撲損傷雖用手法調治恐未盡得其宜以致
有治如未治之苦則未可云醫理之周詳也爰
因身體上下正側之象製器以正之用輔手法
之所不逮以冀分者復合欹者復正高者就其
平陷者升其位則危證可轉於安重傷可就於
輕再施以藥餌之功更示以調養之善則正骨
之道全矣

裹帘

器一 無圖

裹帘以白布爲之因患處不宜他器只宜布纏始爲得法故名裹帘其長短濶狹量病勢用之

振挺

器二 無圖

振挺卽木棒也長尺半圓如錢大或麪杖亦可蓋受傷之處氣血凝結疼痛腫硬用此挺微微振擊其上下四旁使氣血流通得以四散則疼痛漸減腫硬漸消也

用法釋義

凡頭被傷而骨未碎筋未斷雖瘀聚腫痛者皆爲可治先以手法端提頸項筋骨再用布纏頭二三層令緊再以振挺輕輕拍擊足心令五臟之氣上下宣通瘀血開散則不奔心亦不嘔呃而心神安矣若已纏頭拍擊足心竟不覺疼昏不知人痰响如拽鋸身體僵硬口溢涎沫乃氣血垂絕也不治

披肩

器三
無圖

披肩者用熟牛皮一塊長五寸寬三寸兩頭各開二孔夾於傷處以棉繩穿之緊緊縛定較之木板

稍覺柔活

用法釋義

凡兩肩撲墜捫傷其骨或斷碎或旁突或斜努或骨縫開錯筋翻法當令病人仰臥凳上安合骨縫揉按筋結先以棉花貼身墊好復以披肩夾住肩之前後縛緊再用白布在外纏裹畢更用扶手板長二尺餘寬三四寸兩頭穿繩懸空掛起令病人俯伏於上不使其肩骨下垂過七日後開視之如俱痊可撤板不用如尚未愈則仍用之若不依此

治法後必遺殘患蘆節

攀索疊甄用法圖



御製醫宗金鑑

卷八十一

編輯正骨心法要旨

九

御製醫宗金鑑 卷八十一
九
攀索 器四

攀索者以繩掛於高處用兩手攀之也

疊甄 器五

疊甄者以甄六塊分左右各疊置三塊兩足踏於其上

用法釋義

凡胸腹腋脇跌打礮撞墊努以致胸陷而不直者先令病人以兩手攀繩足踏甄上將後腰拿住各抽去甄一箇令病人直身挺胸少傾又各去甄一箇仍令直身挺胸如此者三其足著地使氣舒瘀散則陷者能起曲者可直也再將其胸以竹籐圍裹用寬帶八條緊緊縛之勿令窒碍但宜仰睡不可俯臥側眠腰下以枕墊之勿令左右移動

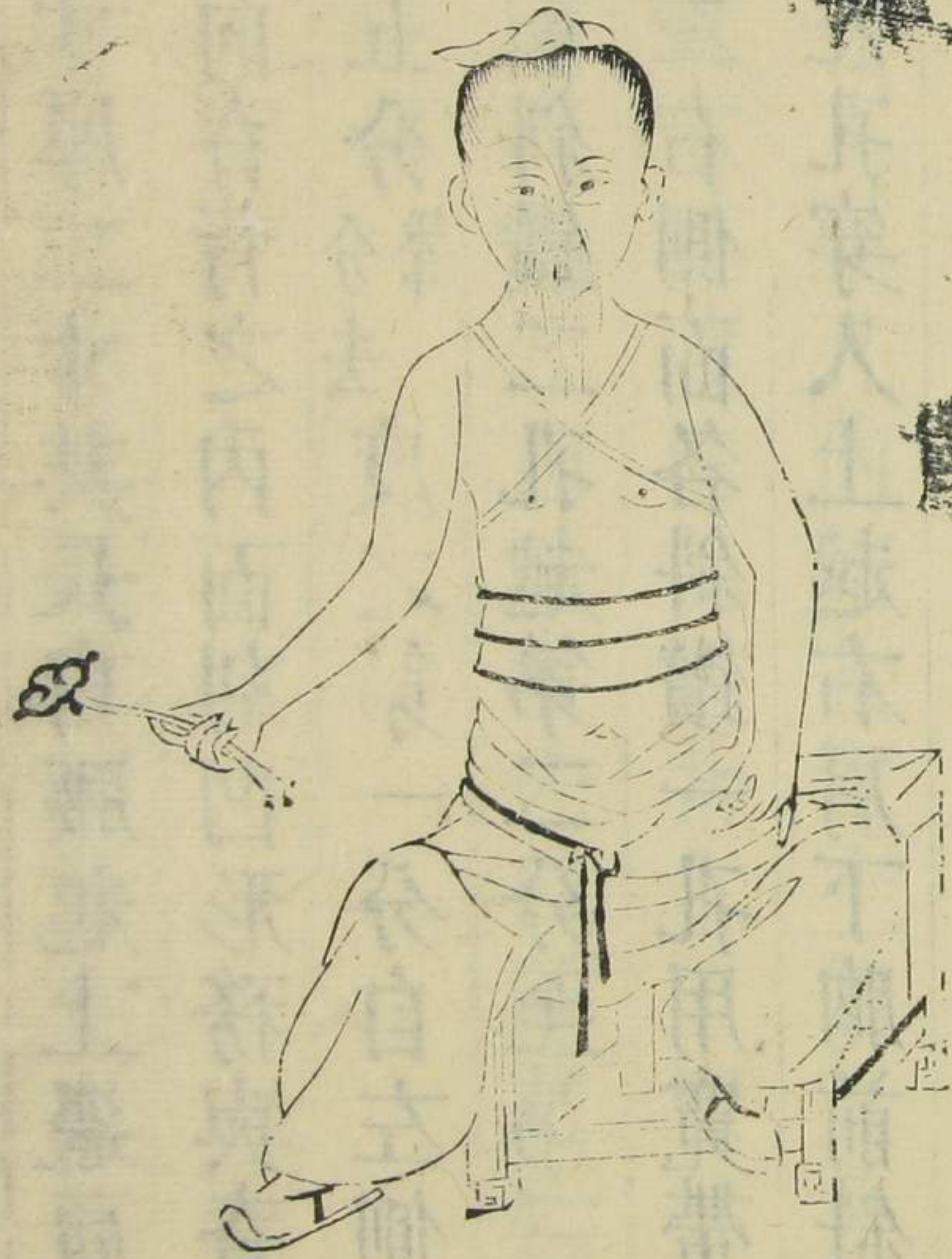
通木圖



通木背面用法圖



通木正面用法圖



通木 器六

用杉木寬三寸厚二寸其長自腰起上過肩一寸許外面平整向脊背之內面刻凹形務與脊骨膂肉吻合約以五分分去聲度之第一分自左側面斜鑽二孔右側面斜鑽二孔越第二分至第三分四分五分俱自左右側面各斜鑽一孔用寬帶一條自第一分上左孔穿入上越右肩下胸前斜向左腋下繞背後穿於第一分右次孔內再用一帶自第一分上右孔穿入上越左肩下胸前斜向右腋

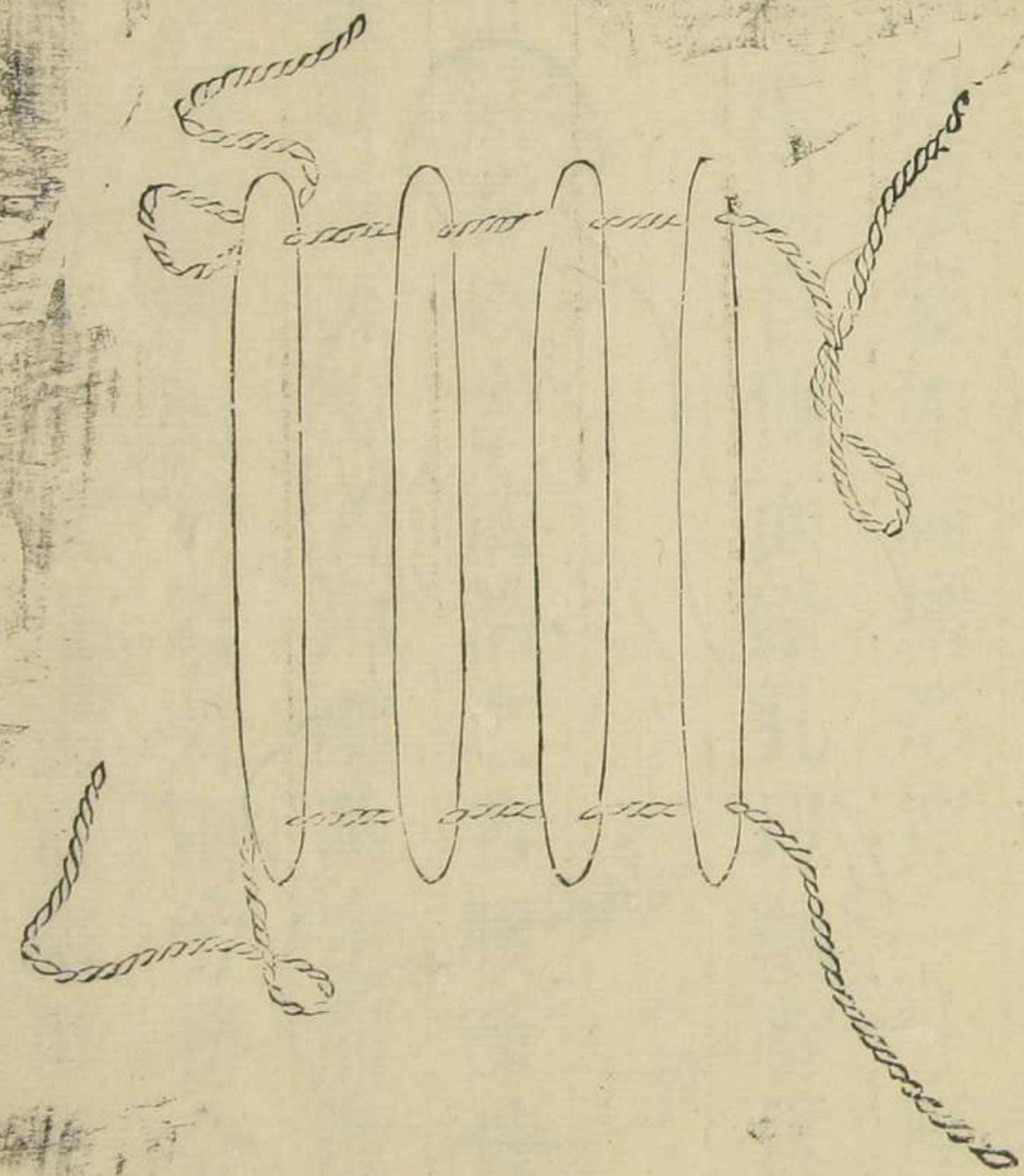
下繞背後穿入第一分左次孔內兩帶頭俱折轉緊紮木上第三分四分亦以帶穿之自軟肋橫繞腹前復向後穿入原孔內緊紮木上第五分以帶穿入孔內平繞前腹復向後緊紮木上切勿游移活動始於患處有益凡用此木先以綿絮軟帛貼身墊之免致疼痛

用法釋義

凡脊背跌打損傷脊骨開裂高起者其人必傴僂難仰法當令病者俯臥再著一人以兩足踏其兩

肩醫者相彼開裂高起之處宜輕宜重或端或拿
或按或揉令其縫合然後用木依前法逼之

腰 柱 圖



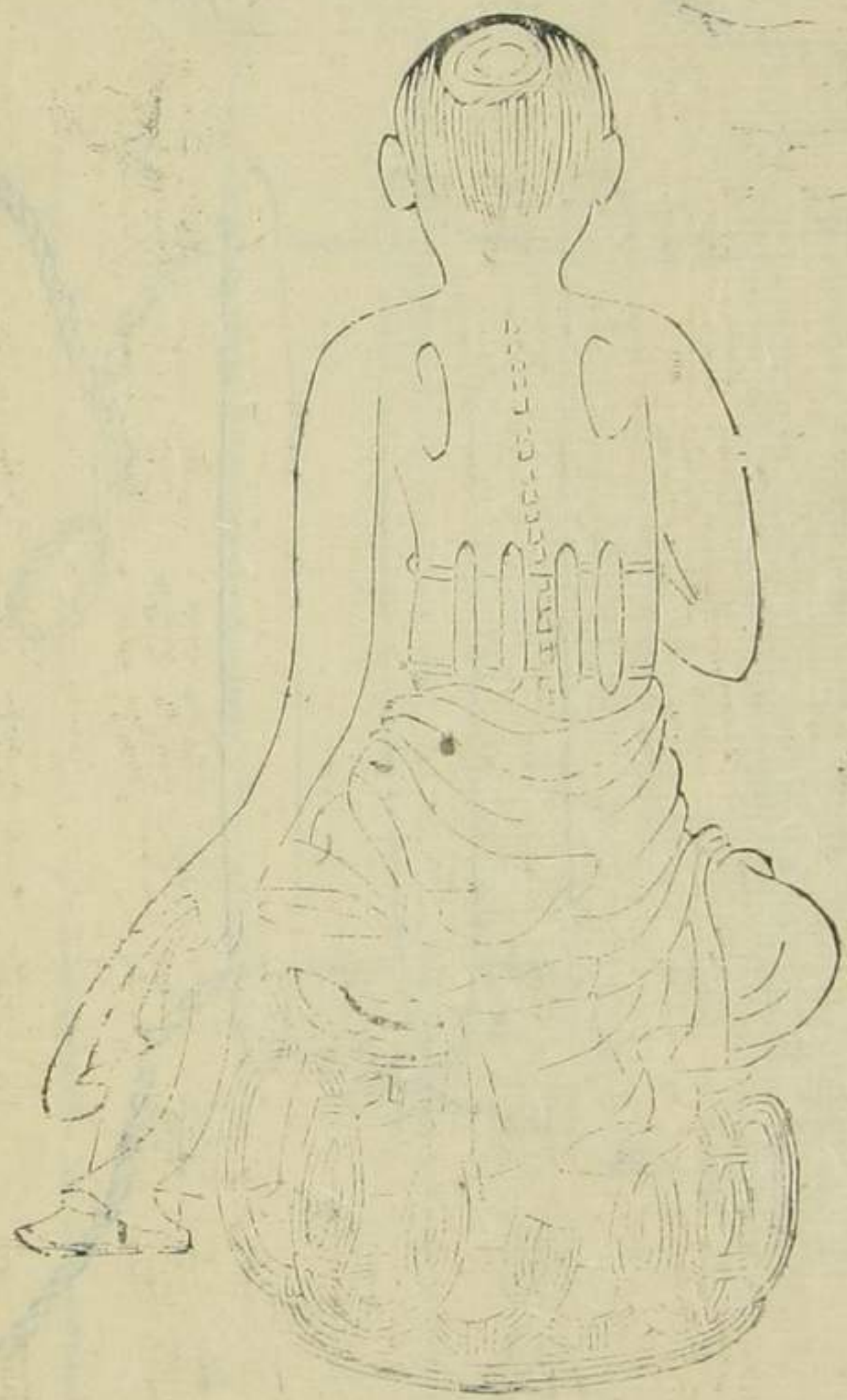
征纂醫宗金鑑

卷八十七

編輯正骨心法要旨

三

腰柱用法圖



腰柱

器七

腰柱者以杉木四根製如扁擔形寬一寸厚五分
長短以患處為度俱自側面鑽孔以繩聯貫之

用法釋義

凡腰間閃挫岔氣者以常法治之若腰節骨被傷
錯筍脊肉破裂筋斜偃僂者用醋調定痛散敷於
腰柱上視患處將柱排列於脊骨兩旁務令端正
再用蘄艾做薄褥覆於柱上以禦風寒用寬長布
帶繞向腹前緊緊紮裹內服藥餌調治自愈

竹簾杉籬用法圖



竹簾

器八

竹簾者即夏月凉簾也量患處之大小長短裁取之

用法釋義

凡肢體有斷處先用手法安置訖然後用布纏之復以竹簾圍於布外緊紮之使骨縫無參差走作之患乃通用之物也

杉籬

器九

杉籬者復逼之器也量患處之長短濶狹曲直凸

凹之形以杉木爲之酌其根數記清次序不得紊亂然後於每根兩頭各鑽一孔以繩聯貫之有似於籬故名焉但排列稀疏不似竹籬之密耳

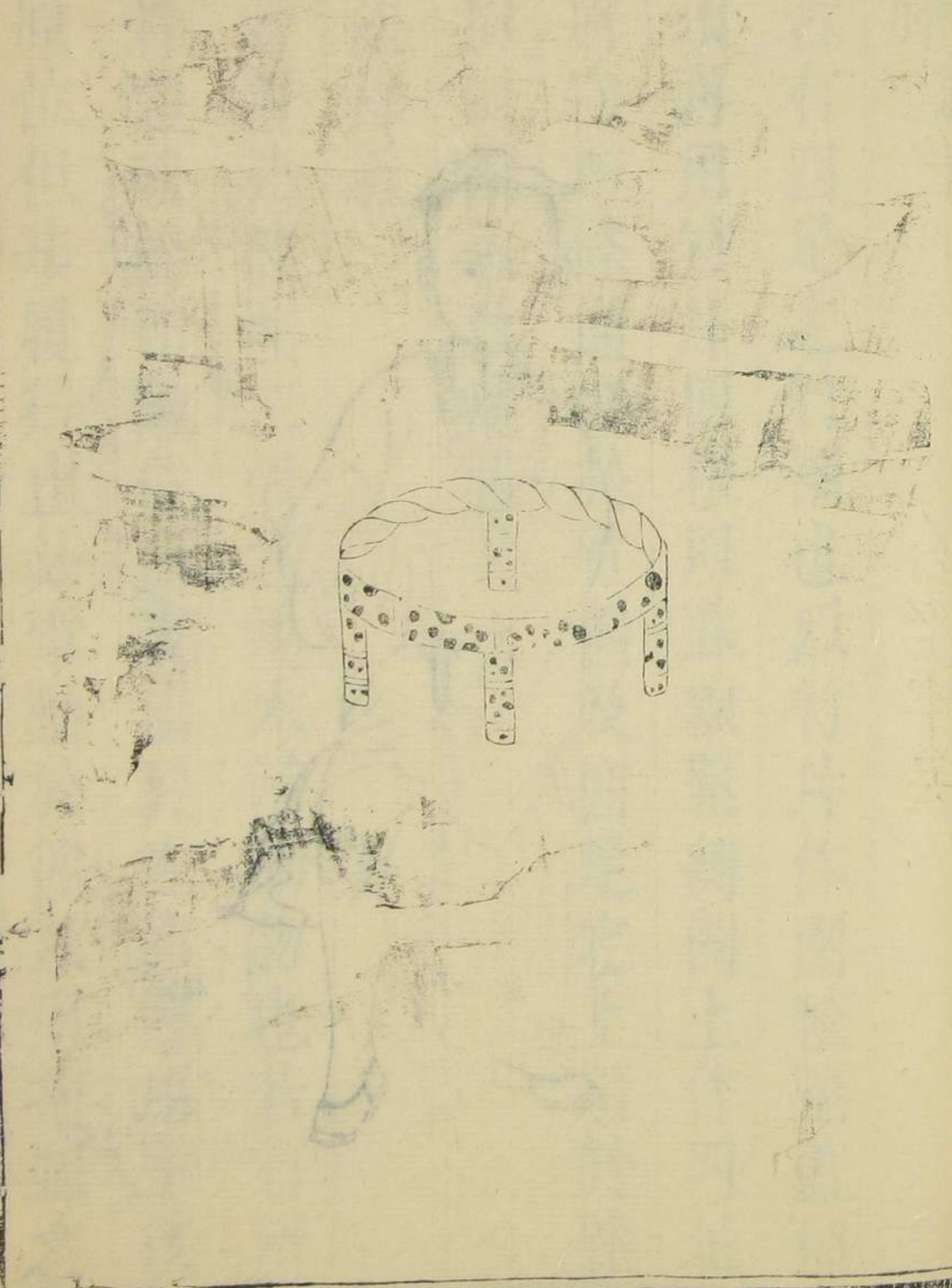
用法釋義

凡用以圍裹於竹籬之外將所穿之繩結住再於籬上加繩以纏之取其堅勁挺直使骨縫無離綻脫走之患也蓋骨節轉動之處與骨節甚長之所易於搖動若僅用竹籬恐挺勁之力不足故必加此以環抱之則骨縫吻合堅牢矣

抱

膝

圖



抱膝用法圖



抱膝

器十

抱膝者有四足之竹圈也以竹片作圈較膝蓋稍大些須再用竹片四根以蔴線緊縛圈上作四足之形將白布條通纏於竹圈及四足之上用於膝蓋雖拘制而不致痛苦矣

用法釋義

膝蓋骨覆於樞髌二骨之端本活動物也若有所傷非骨體破碎即離位而突出於左右雖用手法推入原位但步履行止必牽動於彼故用抱膝之

器以固之庶免復離原位而遺跛足之患也其法
將抱膝四足插於膝蓋兩旁以竹圈轄住膝蓋令
其穩妥不得移動再用白布寬帶緊緊縛之

此法係用白布紮成數條於膝蓋四圍及四足之上以固之
人患此症再用竹圈四足以紮於膝蓋兩旁固之於四足
以紮於膝蓋四圍及四足之上以固之

義

擊仆損傷應刺諸穴

素問繆刺論曰人有所墮墜惡血留內腹中滿脹
不得前後先飲利藥此上傷厥陰之脈下傷少陰
之絡刺足內踝之下然谷之前血脈出血刺足跗
上動脈不已刺三毛各一痛見血立已左刺右右
刺左

註 此言惡血爲病有繆刺之法也人因墮墜致
惡血留內腹中滿脹前後不通當先用利藥

如上傷厥陰肝經之脈下傷少陰腎經之絡當刺內踝之下然谷之前有血脈令出血者蓋以此屬少陰之別絡而交通乎厥陰也兼刺足跗上動脈卽衝陽穴乃胃經之原也如病不已更刺三毛上大敦穴左右各一痛見血立已繆刺者左刺右大敦右刺左大敦也但足跗動脈上關衝脈少陰陽明三經只宜淺刺不可出血不已也

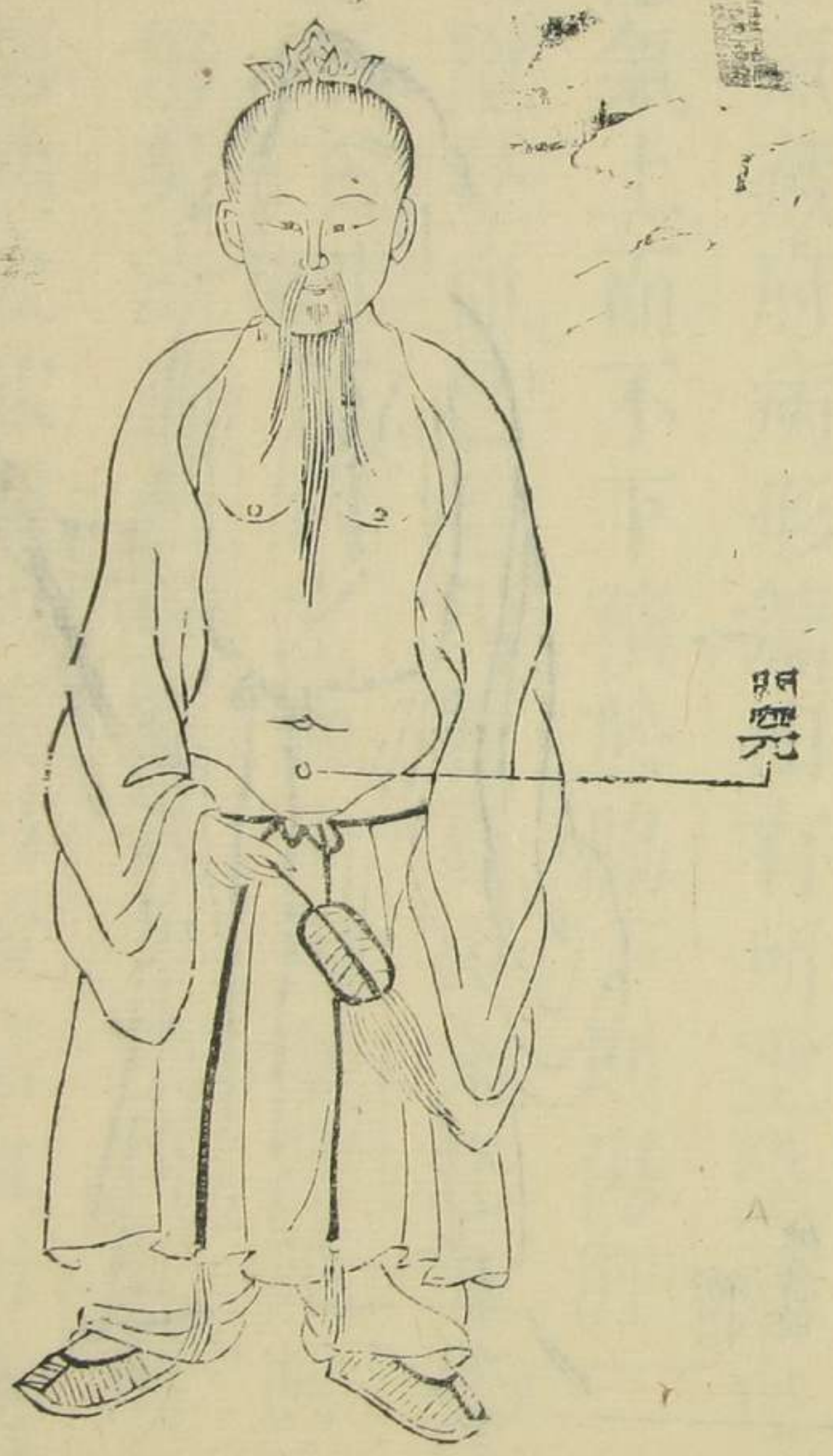
靈樞經寒熱病篇曰身有所傷血出多及中風寒若有所墮墜四支懈惰不收名曰體惰取其小腹臍下三結交三結交者陽明太陰也臍下三寸關元也

註

此言身有所傷血出多者及中風寒者破傷風之屬也或因墮墜不必血出而四支懈惰不收者皆名體惰也關元任脈穴名又足陽明太陰之脈皆結於此故爲三結交也
靈樞經厥病論曰頭痛不可取於膺者有所擊墮惡血在內傷痛未已可側刺不可遠取之也

註
經言惡血在內頭痛不可取其膻者蓋頭痛
取膻以泄其氣則頭痛可愈也若有所擊墮
惡血在內而取膻以泄其氣則是血病治氣
矣故勿取其膻焉若所擊扑之膻肉傷痛不
已雖用刺法亦只於所傷附近之側刺之以
出在內之惡血而已若仍按經遠取諸膻以
療頭痛則不可也

應刺穴圖



明究

針灸經書卷之八十一 編輯正骨心法要言

應刺穴圖



然谷 衡陽 大敦

惡血已留復因怒傷肝

靈樞經邪氣藏府病形篇曰有所墮墜惡血在內有所大怒氣上而不下積於脇下則傷肝

註

人因墮墜血已留內若復因大怒傷肝其氣上而不下則留內之血兩相凝滯積於脇下而肝傷矣法當先導怒氣勿積於肝則肝可以無傷然後飲以利藥以破惡血則脇下無留血矣

矣是皆對觀之因也

出不映懸忌當風傾深容外眼膏對其內

皆 亦視擊件以對其快對也吹轉對人氣每干

干出當風傾對觀

靈酥靈深深燕和流汗蓋曰亦視擊件苦酒人氣

擊件對對人氣對觀

擊仆損傷脈色

素問脈要精微論曰肝脈搏堅而長色不青當病

墜若因血在脇下令人喘逆

註

此言肝脈有剛柔而病亦以異也肝脈搏擊

於手而且堅且長其色又不青當病或墜或

搏因血積於脇下令人喘逆不止也正以厥

陰之脈布脇肋循喉嚨之後其支別者復從

筋不肝貫膈上注肺今血在脇下則血之積氣上

薰於肺故令人喘逆也

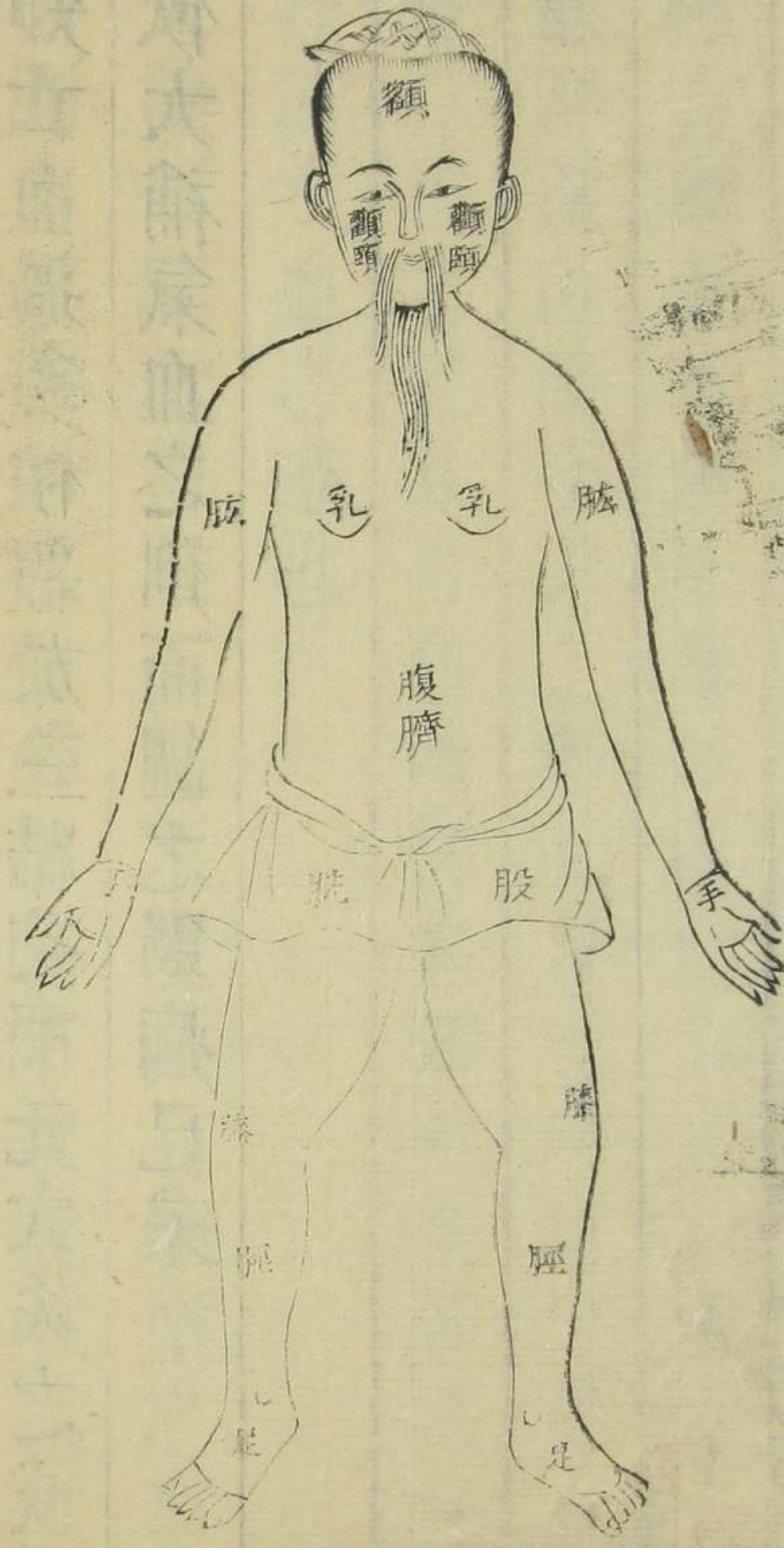
金匱要略曰寸口脈浮微而漉然當亡血若汗出設不汗出者其身有瘡被刀斧所傷亡血故也

註

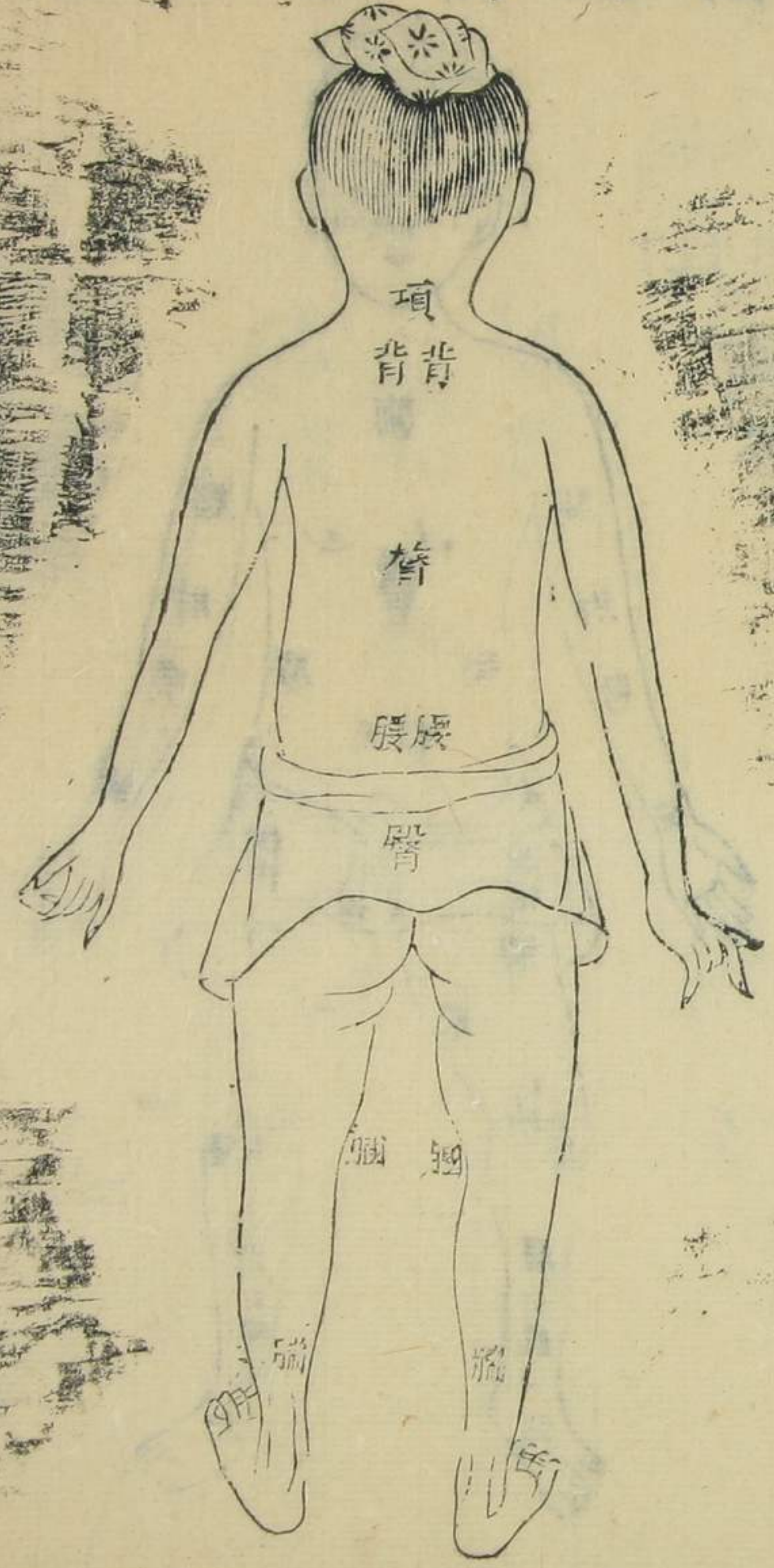
經言奪血者無汗奪汗者無血蓋二者皆當脈浮微而漉今診之如此是有枯竭之象而無汗出之證非亡血而何故知有金傷或擊扑而亡血之證也

又論曰肝脈搏堅而色不變必有擊墮之事因膈肉無破則惡血必留脇下兼致嘔逆依經鍼刺然谷足跗或三毛等穴出血或飲利藥使惡血開行當自愈也若脈浮微而漉當知亡血過多依經於三結交關元穴灸之或飲大補氣血之劑而調之則病已矣

人 身 正 面 全 圖



人 身 背 面 全 圖



御纂醫宗金鑑

卷八十七

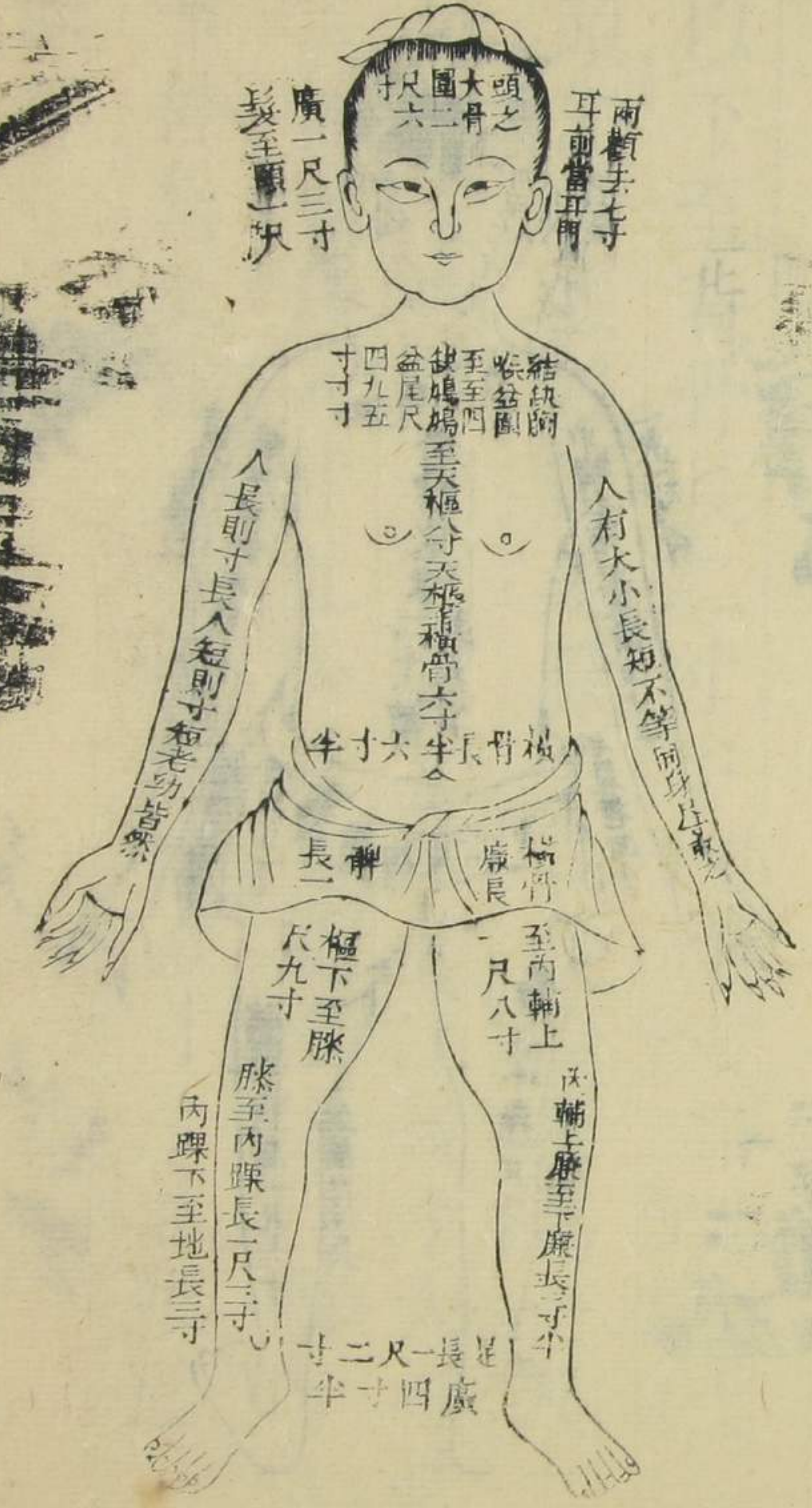
編輯正骨心法要旨

三

骨度側面全圖

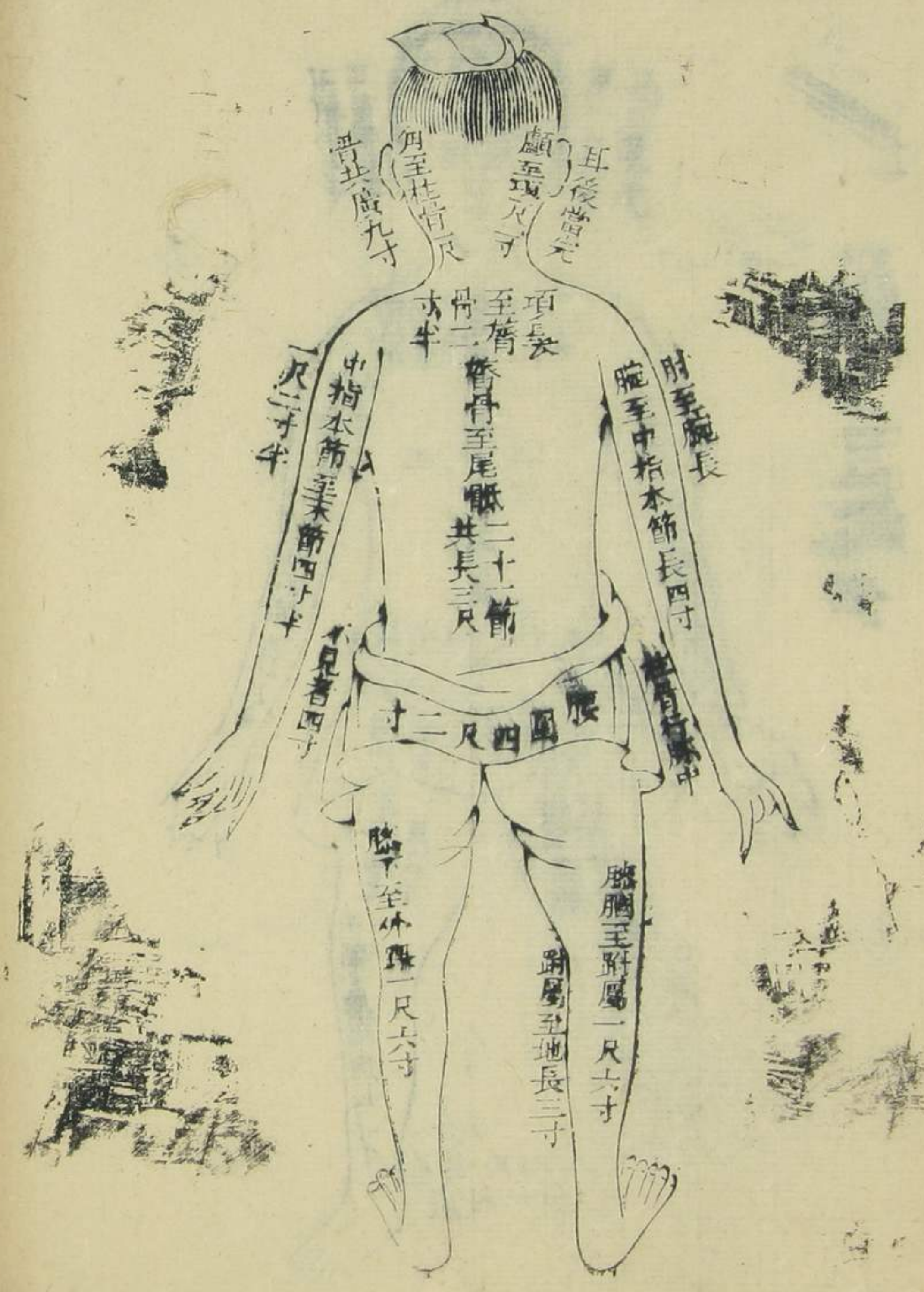


骨度正面尺寸圖



御纂醫宗金鑑 卷八十一 編輯正骨心法要旨 三

骨度背面部尺寸圖



靈樞經骨度尺寸

頭部

項髮以下至背骨長二寸半

自後髮際以至大椎頭骨三節處也

按

頭部折法以前髮際至後髮際折為一尺二

寸如髮際不明則取眉心直上後至大杼骨

折作一尺八寸此為直寸橫寸法以眼內角

至外角此為一寸頭部橫直寸法並依此

胸腹部

結喉以下至缺盆中長四寸

此以巨骨上陷中而言即天突穴處

缺盆以下髑髀之中長九寸

胸圍四尺五寸

兩乳之間廣九寸半 當折八寸為當

髑髀中下至天樞長八寸 天樞足陽明穴名在臍旁此指平臍而言

天樞以下至橫骨長六寸半橫骨橫長六寸半 毛際

下骨曰橫骨

按此古數以今用上下穴法參較多有未合宜

從後胃腹折法為當

兩髀之間廣六寸半 此當兩股之中橫骨兩頭之處俗名髀縫

按

胃腹折法直寸以中行為之自缺盆中天突穴起至岐骨際上中庭穴止折作八寸四分

自髑髀上岐骨際下至臍心折作八寸臍心

下至毛際曲骨穴折作五寸橫寸以兩乳相

去折作八寸胃腹橫直寸法并依此

背部

脊骨以下至尾骶二十一節長三尺 脊骨脊骨也脊骨外小而

內 內巨人之所以能負任者以是骨之巨也脊骨二十四節今云二十一節者除項骨三節不在

腰圍四尺二寸

按

背部折法自大椎至尾骶通折三尺上七節各長一寸四分一釐共九寸八分七釐中七節各一寸六分一釐共一尺一寸二分七釐第十四節與臍平下七節各一寸二分六釐共八寸八分二釐共二尺九寸九分六釐不足四釐者有零未盡也直寸依此橫寸用中指同身寸法○脊骨內潤一寸凡云第二行俠脊一寸半三行俠脊三寸者皆除脊一寸

本節外淨以寸半三寸論故在二行當為二寸在

三行當為三寸半也

側部

自拄骨下行腋中不見者長四寸

拄骨頸項根骨也

腋以下至季脇長一尺二寸

季脇小肋也

季脇以下至髀樞長六寸

大腿曰股股上曰髀樞骨之下大腿之上兩骨

合縫之所曰髀樞當足少陽環跳穴處也

髀樞下至膝中長一尺九寸

橫骨上廉下至內輔之上廉長一尺八寸

骨際曰廉膝旁

之骨突出者曰輔骨
內曰內輔外曰外輔

內輔之上廉以下至下廉長三寸半上廉下廉可摸兩得

內輔下廉下至內踝長一尺二寸

內踝以下至地長三寸

四肢部

肩至肘長一尺七寸

肘至腕長一尺二寸半臂之中節曰肘

腕至中指本節長四寸臂掌之交曰腕

本節至末長四寸半指之後節曰本節

以下至外踝長一尺六寸

膝以下至跗屬長一尺二寸膕腿灣也跗足面也膝在前膕在後

跗屬者凡兩踝前後脛掌所交之處皆為跗之屬也

跗屬以下至地長三寸

外踝以下至地長一寸

足長一尺二寸廣四寸半

按骨度乃靈樞經骨度篇之文論骨之長短皆

古數也然骨之大者則太過小者則不及此

亦言其則耳其屬身手足折量之法用前中

指同身寸法為是同身寸量法詳刺灸書中

補遺

十不治證

顛撲損傷入於肺者縱未即死二十七難過

左脇下傷透至內者

腸傷斷者

小腹下傷內者

證候繁多者

傷破陰子者

老人左股壓碎者

御纂醫宗金鑑卷八十八

血出盡者

肩內耳後傷透於內者

脈不實重者

已上皆不必用藥

如

式

賦

十

御纂醫宗金鑑卷八十八

編輯正骨心法要旨目錄

頭面部

顛頂圖

顛頂骨

凶骨

山角骨

正面圖

凌雲骨

御纂醫宗金鑑 卷八十八 目錄

御纂醫宗金鑑卷八十八

編輯正骨心法要旨

顛頂圖



頭面部

顛頂骨

顛者頭頂也其骨男子三叉縫女子十字縫一名天靈蓋位居至高內函腦髓如蓋以統全體者也或殞撞損傷如卒然而死身體強硬鼻口有出入聲氣日閉面如土色心口溫熱跳動者此證可治切不可掀拿並扶起盤坐蓋恐驚亂之氣上冲或從傷處或從七竅走洩必傷性命也惟宜屈膝側臥先將高醋調混元膏敷於頂上以定痛消腫

血拔毒再將草紙捲點着令烟氣薰其口鼻再燃燥淬入醋內使熱氣薰蒸口鼻如無煤之處燒鐵淬之亦可以引五臟血脈使之通和待其口中呻吟有聲卽以童便調八釐散溫服可以氣轉陽回外用手法推按心胸兩肋腋下腹上並輕托內腕攢筋頻頻揉摩卽掌後高骨寸關尺診脈處也夫衝撞損傷則筋脈強硬頻頻揉摩則心血來復命脈流通卽可回生常服正骨紫金丹復外用散瘀和傷湯洗去前敷之混元膏再換敷混元膏服丸

藥後或大便色黑乾燥此乃腸胃存有瘀血或有耳聾者俱服加減蘇子桃仁湯以逐瘀血健脾胃養精神兼用導氣通瘀錠塞於耳中飲食宜素粥湯飲忌氣怒油膩麪食卧處宜淨室勿令人喧亂若傷重已死者用白布纏頭以木棍輕輕拍擊足心再提髮令其直正安定頸骨舒其筋絡外敷混元膏內服紫金丹若墜車馬損傷顛縫者其邪墜而下多在左而少在右因右手利便而然也其治法同礮撞諸傷如頂骨塌陷驚動腦髓七竅出血身挺僵厥昏悶全無知覺者不治

混元膏

治打撲損傷骨碎筋翻瘀血凝聚消青紫腫痛等證

羚羊血 五錢

沒藥 五錢

漏蘆 三錢

紅花 三錢

大黃 二錢

麝香 三錢

升麻 三錢

白及 五錢

生梔子 二錢

甘草 二錢

明雄黃 五錢
白歛 三錢

共為細末用高醋熬成膏敷於頂上

八釐散

治跌打損傷接骨散瘀

蘇木麩 一錢
半兩錢 一錢

自然銅 三錢
醋淬七次 乳香 三錢

沒藥 三錢
血竭 三錢

麝香 一分
紅花 一錢

丁香 五分
番木鱉 一錢
油煤去毛

共為細末黃酒溫服童便調亦可

正骨紫金丹

治跌打撲墜閃錯損傷並一切疼痛瘀血凝聚

丁香 木香

瓜兒血竭 兒茶

熟大黃 紅花 各一兩

當歸頭 蓮肉

白茯苓 白芍 各一二兩

丹皮 五錢
甘草 三錢

共為細末煉蜜為丸每服三錢童便調下黃酒亦可

散瘀和傷湯

治一切礮撞損傷瘀血積聚

番木鱉油燂去毛 紅花

生半夏各五錢 骨碎補

甘草各三錢 葱鬚一兩

水五碗煎滾入醋二兩再煎十數滾薰洗患

處一日十數次

加減蘇子桃仁湯

治瘀血內聚心經瘀熱大腸不燥者

蘇子三錢 蘇木一錢

紅花一錢 桃仁炒

麥冬 橘紅各三錢

赤芍 竹茹

當歸各二錢 酒洗

水三鍾煎一鍾渣二鍾煎八分溫服

導氣通瘀錠

耑治耳聾奇方

用不去油巴豆一箇蟿螯三箇麝香少許以葱涎蜂蜜和捻如麥粒形絲棉裹置耳中響聲如雷勿得驚懼待二十一日耳中有膿水流出方可去錠奇妙無比

凶骨

凶骨者嬰兒頂骨未合軟而跳動之處名曰凶門或跌打損傷骨縫雖綻尚未震傷腦髓筋未振轉其形頭項浮光面虛眼腫鼻大唇翻舌硬睡困昏沉肉雖腫而未皮破出血者宜扶起正坐卽以葱汁合定痛散敷於傷處再以毛頭紙蘸醋貼藥上燒鐵熨斗烙紙上以傷處覺熱疼口中有聲爲度去藥貼萬靈膏三日一換待疼止思食始揭去膏以和傷湯洗之則風除腫散血活氣理矣肉破出

血者即用馬屁勃灰先止其血次用榆樹皮灸熨法內服人參紫金丹以健脾胃提元氣止渴生津增長精神強壯身體令筋血和通為要忌發物火酒戴袖口穿帶布帽以避風寒不可出房若肉破血流不止骨陷筋翻必損腦髓身軟屈手筋強氣息無聲則危篤難醫若破痕觸冒寒風者不治馬屁勃俗名狗頭灰產口外者佳

定痛散 治一切打僕損傷定痛消腫舒筋和絡

當歸 川芎

白芍 官桂 各一錢

三柰 三錢 麝香 三分

紅花 五錢 紫丁香根 五錢

升麻 一錢 防風 一錢

共為細末老葱搗汁合敷患處再用熨法

灸熨法

此法端以灸熨肉破血出諸傷蓋因血液津瀆潮潤以樹皮隔之方灸熨也先以榆樹皮安患

處再以老葱搗爛並蘄艾止痛散和勻置樹皮
上連灸五次畢以軟絹包裹戴抽口布帽繫緊
帶子謹避風冷

萬靈膏

治跌打損傷消瘀散毒舒筋活血止痛接骨如
神兼去麻木風痰寒濕疼痛等證

鶴筋草

透骨草

紫丁香根

當歸

酒洗

自然銅

醋淬七次

瓜兒血竭

沒藥

各一兩

川芎

八錢

赤芍

二兩

半兩錢

醋一校

紅花

一兩

川牛膝

五加皮

石菖蒲

茅山蒼朮

各五錢

木香

秦艽

蛇床子

肉桂

川附子

製

半夏

製

石斛

萆薢

鹿茸

各三錢

虎脛骨 一對

麝香 二錢

右除血竭沒藥麝香三味各研細末另包外
共二十三味先將香油十觔微火煨浸三日
然後將羣藥入油內熬黑為度去滓加黃丹
五觔再熬將至滴水成珠離火俟少時藥溫
將血竭沒藥麝香下入攪勻取起出火氣

人參紫金丹

此丹提補元氣健壯脾胃止渴生津增長精神
和通筋血被跌仆閃撞而氣虛者最宜服之

人參 三錢

丁香 一兩

五加皮 二兩

甘草 八錢

茯苓 二錢

當歸 一兩

血竭 一兩

骨碎補 一兩

五味子 一兩

沒藥 二兩

共為細末煉蜜為丸每服三錢早晚淡黃酒
化服童便化服亦可

之如傷重者先服人參紫金丹後如前法加損傷

太重成破傷風不治

外肌重則外肌亦石

共為味末刺蜜為共其煎三錢早煎黃酉

正和子

對藥

去郵

血熱

骨節酥

一兩

人蔘

當歸

一兩

王吡史

甘草

八錢

人參

丁香

一兩

山角骨

山角骨即頭頂兩旁稜骨也凡有跌打損傷未破者不拘左右宜紫腫硬瘀血凝聚疼痛或昏迷目閉身軟而不能起聲氣短少語言不出心中忙亂睡卧喘促飲食少進者宜內服正骨紫金丹外用灸熨如凶骨傷法如肉破流血不止者先用馬屁勃灰止血後以榆樹皮蓋傷處以艾合定痛散灸之如傷重者先服人參紫金丹後如前法如損傷太重成破傷風不治

凌雲骨

凌雲骨在前髮際下即正中額骨其兩眉上之骨即俗名左天賢骨右天貴骨兩額角也跌打損傷皮破二目及面浮虛腫若內損瘀血上嘔吐衄氣虛昏沉不省人事身軟面色乾黃徧身虛浮躁煩焦渴胸膈疼痛脾胃不開飲食少進先服踈血丸再以五加皮湯薰洗患處敷烏龍膏定痛消腫踈血丸此藥止血開胃

百草霜

三錢

好阿膠

蛤粉炒成珠

藕節

側柏葉

茅根

當歸

各一兩酒洗

共為細末煉蜜為丸如梧桐子大每服五錢早晚老酒送下

五加皮湯

此湯舒筋和血定痛消瘀

當歸

酒洗

沒藥

五加皮

皮消

青皮 川椒

香附子 各三錢 丁香 一錢

麝香 一分 老葱 三根

地骨皮 一錢 丹皮 二錢

水煎滾薰洗患處

烏龍膏

此膏治跌打損傷筋斷骨折腫硬青紫

百草霜 二錢 白及 五錢

白歛 三錢 百合 五錢

百部 三錢 乳香 五錢

沒藥 五錢 麝香 一分

糯米 一兩 陳粉子 四兩 隔年者佳炒

共為細末醋熬為膏

共為膠末醋熬成膏

蘇木

刺楸子

藥

乳香

睛明骨

睛明骨即目窠四圍目眶骨也其上曰眉稜骨其
下曰頤骨頤骨下接上牙床打仆損傷血流滿面
者敷刀瘡藥掀痛瘀血者敷混元膏如骨損者內
服八釐散忌生冷發物偶食豬頭肉者必發至一
月後始愈凡眼胞傷損而瞳神不碎者可治

刀瘡藥

治一切金刃所傷敷之止血收口定痛護風

上白石膏

一觔 煨

淨板松香

一觔 水提過

珍珠

五錢
豆腐煮過

前右三味共研細末和為一處磁罐收貯備用

混元膏

八釐散

俱見顛
頂傷

兩顴骨

兩顴骨者面上兩旁之高起大骨也打仆損傷青

腫堅硬疼痛牙車緊急嚼物艱難鼻孔出血兩唇

掀翻內服正骨紫金丹外以海桐皮湯薰洗口漱

葦芩散坐卧避冷處

海桐皮湯

揣洗一切跌打損傷筋翻骨錯疼痛不止

海桐皮

鐵線透骨草

明淨乳香

沒藥

各二錢

當歸 一錢五分 酒洗

川椒 三錢

川芎 一錢

紅花 一錢

威靈仙 剉碎 白芷

甘草 防風 各八分

共為粗末裝白布袋內紮口煎湯薰洗患處

葶芩散

葶芩 剉碎 天車梁 良薑

細辛 各一錢

水三鍾煎一鍾漱口

正骨紫金丹 見兩山 角傷

鼻樑骨

鼻孔之界骨名曰鼻樑骨下至鼻之盡處名曰準頭凡鼻兩孔傷凹者可治血出無妨若鼻樑骨凹陷者用當歸膏敷貼若兩孔跌磕傷開孔竅或金刃傷開孔竅用封口藥敷傷處外以消毒定痛散貼之退腫若鼻被傷落者用綴法

封口藥

治跌打損傷皮開肉破及金刃傷割喉斷耳缺唇傷破肚皮跌破陰囊皮等證大效

明淨乳香

沒藥

兒茶

當歸

杉皮炭

各一錢

麝香

五釐

片腦

一分

豬姆睛葉

一錢

如無此葉用葛葉毛藤子葉亦可

右各另碾細末稱合和勻入麝碾細次入片

腦研勻磁罐收貯聽用

消毒定痛散

治跌撲損傷腫硬疼痛

無名異

炒

木耳

炒

川大黃

各五錢

共為末蜜水調塗如內有瘀血研去敷之若

腐處更用當歸膏敷之尤好

神效當歸膏

此膏斂口生肌拔毒止痛並諸瘡毒氣壅盛腐

化成膿

當歸

黃蠟

各一兩

麻油 四兩

右將當歸入油煎令焦黑去滓次入黃蠟急攪
化放冷以磁器收貯用時以舊絹布攤貼一方
用白蠟

綴法 耳傷落者同此

用人髮入陽城礮以塩泥固濟煨過爲末乘急
以所傷耳鼻蘸藥安綴故處以軟絹縛定效昔
江懷禪師被驢咬落其鼻一僧用此綴之如舊

中血堂

中血堂卽鼻內頰下脆骨空虛處也若被打仆損
傷血流不止神氣昏迷者宜塞鼻丹塞於鼻中外
復以新汲冷水淋激頭頂視其人如氣虛內服人
參紫金丹如血瘀服蘇子桃仁湯服後如血仍不
止飲食不進氣虛目閉面黃者八日死凡跌打損
傷鼻梁骨者無妨
塞鼻丹

此丹治跌打損傷鼻中流血不止神氣昏迷牙

齒損傷虛浮腫痛者及一切衄血之證皆可服之

朱砂

麝香

丁香

烏梅肉

川烏

草烏

當歸

三柰

各一錢

乳香

三錢

皂角

七分

共為細末用獨頭蒜泥為丸以絲棉包裹塞於鼻中

人參紫金丹

見函骨傷

蘇子桃仁湯

見顛頂傷

唇口

唇口者司言食之竅也如跌破擊打上唇而拔缺者用絹片一小條從腦後紮向前來縛合先用桑白皮捻線縫定次以封口藥塗傅次數截血膏蓋住封口藥不令開落仍忌言語如整下唇傷而拔缺者以絹片從下頰兜縛治同前法

截血膏

治跌打斫磕諸證能化血破瘀退腫止痛

天花粉

三兩

片子薑黃

赤芍藥

白芷 各一兩

右共為細末茶調勻敷瘡口四圍○若頭面傷其血不止者急用此藥調塗頸上週圍○若手傷則塗臂周圍○若傷足則塗腿上○若傷各處則塗瘡口周圍使截住其血不來○白史潮作○若瘡口肉硬不消者此被風襲也可○若用加獨活用熱酒調敷○如又不消則風毒已入深肌肉結實加紫荊皮末和敷有必消之理

封口藥 見鼻柱骨傷

玉堂

玉堂在口內上腭一名上含其竅即頰頰也若被觸刺傷於左右者惟腫痛而已若觸傷正中之孔則上通於頰必傷鼻孔之卷肉 俗名鼻鬚 或再犯空竅 俗名玉堂 則血流不止以致鼻目皆腫滿面青紫神倦頭暈四肢無力痛連腦髓若傷及會厭與上橫骨輕者易愈重者即不能言若痛連心膈則昏迷沉重急用膩粉冰片敷於紙上貼肉破處以止其血內服正骨紫金丹以散瘀定痛理氣健脾寧神定

志復用鱗黃血竭煎湯日漱口二三十次如氣不
舒和飲食少進日以柿霜玉露霜牛奶皮奶餅奶
酥油并炒糜子麵諸物以涼潤將息之則愈

地閣骨

地閣骨卽兩牙車相交之骨又名頰俗名下巴骨
上載齒牙打扑損傷者頰唇腫痛牙車振動虛浮
飲食不進目閉神昏心熱神亂氣弱體軟用布兜
裏繫縛頂上內服大神效活絡丹消瘀散止痛和
血理氣健脾再噙化人參紫金丹搽固齒散口漱
葦荑散以去牙根腫痛外貼萬靈膏忌風寒冷物
戒氣惱

大神效活絡丹

此丹宣暢氣血通利經絡並風濕諸痺口眼喎
斜半身不遂行步艱難筋骨拘攣手足疼痛等

證

白花蛇

酒浸焙

烏梢蛇

酒浸焙

麻黃

去節

防風

炙草

官桂

草薺

羌活

元參

天麻

藿香

何首烏

白芷

川連黃

黃耆

熟地黃

川大黃

各二兩

遼細辛

赤芍藥

朱砂

水飛

沒藥

去油

乳香

去油

直僵蠶

去黑嘴炒

天竺黃

敗龜板

酥炙

丁香

虎脛骨

酥炙

烏藥

青皮

黑附子

白蔻仁炒

骨碎補

白茯苓

於白朮土炒

當歸酒洗

沉香各一兩

全蠍去毒

葛根

威靈仙各二兩五錢酒浸

瓜兒血竭

犀角各七錢五分

麝香五錢

地龍五錢去七

淨松香五錢

兩頭尖

川芎各二兩

京牛黃二錢五分 片腦二錢五分

共為細末煉蜜為丸金鉞為衣每丸重一錢以蠟皮封裏溫酒送隨病上下食前後服

人參紫金丹見山角骨傷

固齒散見齒傷

萆芩散見兩額傷

萬靈膏見顛頂傷

八參藥金代

見山試

以脾文桂寒溫酌發調赤土不食前發眼

其為味末秋盛為式金論飲水會共重一

牙齒

齒者口齦所生之骨也俗名曰牙有門牙虎牙槽
 牙上下盡根牙之別凡被跌打砍磕落去牙齒者
 只用補肌散敷之並封口藥內服破血藥以止其
 痛其藥只用水煎不宜酒煎此法頗收功效如牙
 斷跌磕砍傷牙齒未動者用芙蓉膏塗之如齒動
 者用蒺藜根燒存性為末常揩搽之即牢用固齒
 散時時揩之亦佳

補肌散

御製醫宗金鑑

卷八十八

編輯正骨心法要旨

止血除痛辟風續筋骨生肌肉

地黄苗

地菘

青蒿

蒼耳苗

赤芍藥

各五兩
水煎取汁

生艾汁

三合

右五月五日七月七日午時修合以前藥汁
拌石灰陰乾入黃丹三兩更杵為細末凡有
傷折出血用藥包封不可動約十日可瘥不
腫不膿

芙蓉膏

治打撲傷損腫痛紫黑色久不退者

紫荆皮

南星 各一兩

芙蓉

二兩

獨活

白芷

赤芍藥

各五錢

右共為末用生薑汁茶清調溫貼敷
傷損紫黑色久不退者加肉桂五錢

固齒散

骨碎補

牡鼠骨

煨灰

共研細末磁罐收貯聽用

封口藥

見鼻柱骨傷

骨碎

跌打

回生丹

此藥果分八不... 效

白芷... 效

芙蓉

紫藤

南星

耳

側

面

圖

神藥



扶桑骨

扶桑骨即兩額骨旁近太陽肉內凹處也若跌仆損傷或掀腫或血出或青紫堅硬頭疼耳鳴青痕滿面憎寒惡冷心中發熱大便乾燥宜內服正骨紫金丹如破損者外以灸熨法定痛外破者烏龍膏敷之

正骨紫金丹

跌打法 俱見顛額骨

耳

耳者司聽之竅也耳門之名曰蔽耳輪之名曰郭凡耳被砍跌打落或上脫下粘或下脫上粘內用封口藥外用消毒定痛散敷貼及耳後看脫落所向用鵝翎橫夾定却用竹夾子直上橫縛定縛時要兩耳相對輕輕縛住或用綴法

封口藥

消毒定痛散

俱見鼻柱骨傷

綴法

見鼻柱骨傷

耳門內上通腦髓亦關靈明若墊傷擊
 傷而有碍於骨肉者腫痛流血服正骨紫金丹八
 仙逍遙湯洗之洗畢貼混元膏坐臥避冷處若傷
 重內連腦髓及傷靈明必昏沉不省人事不進飲
 食若再平素氣血皆虛必為不治之證
 八仙逍遙湯
 耑洗跌仆損傷腫硬疼痛及一切冷振風濕筋

玉梁骨

玉梁骨即耳門骨其處上即曲頰下即頰車兩骨
 之合鉗也耳門內上通腦髓亦關靈明若墊傷擊
 傷而有碍於骨肉者腫痛流血服正骨紫金丹八
 仙逍遙湯洗之洗畢貼混元膏坐臥避冷處若傷
 重內連腦髓及傷靈明必昏沉不省人事不進飲
 食若再平素氣血皆虛必為不治之證
 八仙逍遙湯
 耑洗跌仆損傷腫硬疼痛及一切冷振風濕筋

骨血內肢體痠痛諸證

防風

荆芥

川芎

甘草 各一錢

當歸

酒洗

黃蘗 各二錢

茅山蒼朮

牡丹皮

川椒 各三錢

苦參 五錢

共合一處裝白布袋內紮口水熬滾薰洗患處

兩鈞骨

兩鈞骨名曲頰卽上頰之合鉗曲如環形以納下牙車骨尾之鈞者也打仆損傷耳腫腮硬牙關緊急嚼物不合宜內服正骨紫金丹外貼萬靈膏坐臥避冷處

正骨紫金丹

萬靈膏

俱見顛頂傷

頰車骨即下牙床骨也俗名牙鈞承載諸齒能咀
 食物有運動之象故名頰車其骨尾形如鈞上控
 於曲頰之環或打仆脫臼或因風濕襲入鈞環脫
 臼單脫者為錯雙脫者為落凡治單脫者用手法
 摘下不脫者以兩手捧下頰稍外拽復向內托之
 則雙鈞皆入上環矣再以布自地閣纏繞頭頂以
 固之宜內服正骨紫金丹外貼萬靈膏待能飲食
 後去布只用布兜其下頰繫於頂上二三日可愈

頰車骨

頰車骨即下牙床骨也俗名牙鈞承載諸齒能咀
 食物有運動之象故名頰車其骨尾形如鈞上控
 於曲頰之環或打仆脫臼或因風濕襲入鈞環脫
 臼單脫者為錯雙脫者為落凡治單脫者用手法
 摘下不脫者以兩手捧下頰稍外拽復向內托之
 則雙鈞皆入上環矣再以布自地閣纏繞頭頂以
 固之宜內服正骨紫金丹外貼萬靈膏待能飲食
 後去布只用布兜其下頰繫於頂上二三日可愈

後山骨

後山即頭後枕骨也其骨形狀不同或如品字或如山字或如川字或圓尖或月芽形或偃月形或雞子形皆屬枕骨凡有傷損其人頭昏目眩耳鳴有聲項強咽直飲食難進坐臥不安四肢無力內服正骨紫金丹外敷烏龍膏洗以海桐皮湯以散瘀去麻木止痛如悞從高處墜下後山骨傷太重筋翻氣促痰響如拽石之聲垂頭目閉有喘聲者此風熱所乘至危之症不能治也遺尿者必亡惟

月芽形者更易受傷如被墜墮打傷震動蓋頂骨縫以致腦筋轉擰疼痛昏迷不省人事少時或明者其人可治急以涼水蘸髮啓開牙關以酒調八釐散灌之服後日開痛苦有聲二目流淚愈見可治之兆服正骨紫金丹炒米粥調養可愈

正骨紫金丹

見顛頂傷

烏龍膏

見凌雲骨傷

海桐皮湯

見兩顛骨傷

八釐散

見顛頂傷

八寶膏 見真

海胆皮散 見真

烏龍膏 見真

五骨紫金散 見真

台之兆銀五骨紫金散妙米飯醋養可愈

蠶蟻毒之銀發日開敵苦育華二日盡殘愈良可

清其人可命急以就水煎燙初開天關以醋醋八

錢以姪銀煎轉轉夾融吞粒不省人專少親如即

日英沃皆更甚受虧咬拆製製成膏氣燻蓋即骨

壽台骨

壽台骨即完骨在耳後接於耳之玉樓骨者也若

跌打損傷其耳上下俱腫起耳內之禁骨有傷則

見血膿水耳外癢聚凝結疼痛筋結不能舒通以

致頭暈眼迷兩太陽扶桑骨脹痛頸項筋強虛浮

紅紫精神短少四肢無力坐臥不安飲食少進以

烏龍膏敷耳傷處用紙包裹氣通痰涎塞耳內

內服人參紫金丹通痰散腫外再以八仙逍遙湯

薰洗消散虛浮腫痛忌食熱物如魚流不止

三日不飲食必動腦髓不宜治之

烏龍膏

見凌雲骨傷

導氣通瘀錠

見顛頂骨傷

人參紫金丹

見山角骨傷

八仙逍遙湯

見玉梁骨傷

旋台骨

旋台骨又名玉柱骨即頭後頸骨三節也一名天柱骨此骨被傷共分四證一曰從高墜下致頸骨插入腔內而左右尚活動者用提項法治之一曰打傷頭低不起用端法治之一曰墜傷左右歪邪用整法治之一曰仆傷面仰頭不能垂或筋長骨錯或筋聚或筋強骨隨頭低用推端續整四法治之凡治者臨證時問其或墜車馬蹶傷或高處墜下折傷或打重跌倒再問其或思飲食或不思飲

食或四肢無傷而精神不減或精神短少或能坐起行走或昏睡不語或疼痛不止瘀聚凝結腫硬筋脹皆宜內服正骨紫金丹外敷萬靈膏並洗海桐皮湯灸熨定痛散外按手法治之手法詳首卷

正骨紫金丹

萬靈膏 俱見顛頂傷

海桐皮湯 見兩顛骨傷

定痛散 見兩山角骨傷

