



武
595
53

441





御纂醫宗金鑑卷七十二

編輯外科心法要訣目錄

無定處上

疥瘡

流注

瘦瘤

多骨疽

結核

癰發



癩疽

烏白癩

御纂醫宗金鑑卷七十二

編輯外科心法要訣

癩 瘡 疔 圖



白刃疔多生鼻乳

黑癩瘡多生耳疔
牙縫腫脹

黃鼓疔多生觀骨上

紫癩疔多生筋骨之間

火爛疔多生唇指

紅癩疔

御纂醫宗金鑑 卷七十二 編輯外科心法要訣

發無定處

疔瘡

五藏皆可發疔瘡現於形體細考詳若論陰陽分上下欲知經藏辨何方

疔名火焰發心經往往生於唇指中心作煩時神恍惚痛兼麻癢炮黃紅

毒發肝經名紫燕此患多於筋骨見破流血水爛申筋指青舌強神昏亂

黃鼓由於脾發毒多生口角與顙骨炮黃光潤紅色纏麻癢硬癩兼嘔吐

毒發肺經名白刃白炮頂硬根突峻易腐易陷多黃腮咳吐痰涎氣急甚

從來黑醫發腎經黑斑紫炮硬如釘爲毒極甚疼牽骨驚悸沉昏日露睛

以上五疔應五藏又有紅絲疔一樣初如小瘡漸發紅最忌紅絲攻心上

凡治疔證貴乎早三陰三陽更宜曉在下宜灸上宜鍼速醫卽愈緩難保

註

此數證俱名曰疔蓋疔者如丁釘之狀其形小其根深隨處可生由恣食厚味或中蛇蠱之毒或中疫死牛馬豬羊之毒或受四時不正疫氣致生是證夫疔瘡者乃火證也迅速之病有朝發夕死隨發隨死三五日不死一月半月亦必死此係藏府之乖逆性情之激變節候之寒溫肅殺且毒中有淺深也若一時失治立判存亡有名爲火焰疔者多生於唇口及手掌指節間初生一點紅黃小炮痛

癢麻木甚則寒熱交作煩躁舌強言語疎忽此屬心經毒火而成也有名爲紫燕疔者多生於手足腰肋筋骨之間初生便作紫炮次日破流血水三日後串筋爛骨甚則目紅甲青邪視神昏睡語驚惕此屬肝經毒火而成也有名爲黃鼓疔者初生黃炮光亮明潤四畔紅色纏繞多生口角腮顴眼胞上下及太陽正面之處發時便作麻癢重則惡心嘔吐肢體木痛寒熱交作煩渴乾噦此屬脾經毒

火而成也有名爲白刃疔者初生白皰頂硬
 根突破流脂水癢痛兼作多生鼻孔兩手易
 腐易陷重則腮損咽焦欬吐痰涎鼻掀氣急
 此屬肺經毒火而成也有名爲黑靨疔者多
 生耳竅牙縫胸腹腰腎偏僻之處初生黑斑
 紫皰毒串皮膚漸攻肌肉頑硬如丁痛徹骨
 髓重則手足青紫驚悸沉困輒陷孔深目睛
 透露此屬腎經毒火而成也以上五疔本於
 五藏而生又有紅絲疔發於手掌及骨節間

初起形似小瘡漸發紅絲上攻手膊令人寒
 熱往來甚則惡心嘔吐治遲者紅絲攻心常
 能壞人又有暗疔未發而腋下先堅腫無頭
 次重陰囊舉丸突兀如筋頭令人寒熱拘急
 焮熱疼痛又有內疔先發寒熱腹痛數日間
 忽然腫起一塊如積者是也又有羊毛疔身
 發寒熱狀類傷寒但前心後心有紅點又如
 疹形視其斑點色紫黑者爲老色淡紅者爲
 嫩以上諸證初起俱宜服蟾酥丸汗之毒勢

不盡憎寒壯熱仍作者宜服五味消毒飲汗之如發熱口渴便閉脈沉實者邪在裏也宜服黃連解毒湯加生大黃一錢五分蔥頭五個清之凡證輕者宜服化疔內消散若疔毒將欲走黃急服疔毒復生湯已走黃者令人心煩昏憤急用七星劍湯以救之若手足冷六脈暴絕者係毒氣閉塞元氣不能宣通先宜蟾酥丸隨服木香流氣飲行氣其脈自見若疔毒誤灸煩躁譫語者乃逼毒內攻也宜服解毒大青湯若潰後餘毒未盡五心煩熱者宜服人參清神湯鍼後出膿之時氣虛驚悸者宜服內托安神散若攻利太過以致發渴六脈虛大者宜服補中益氣湯若發汗之後汗不止熱不退瘡不疼便不利者此屬裏虛宜服八珍湯加黃耆麥冬治之凡疔潰後不宜補早雖見真虛只可平補忌用溫補之藥外治用藥鍼灸亦當循其次第書云疔瘡先刺血內毒宜汗瀉禁灸不禁鍼怕絲不怕

鐵初覺貴乎早治十證十全稍遲者十全五
六失治者十壞八九初發項以上者三陽受
毒必用鉞鍼刺入瘡心四五分挑斷疔根令
出惡血隨用立馬回疔丹或蟾酥條插入孔
內外以巴膏蓋之如項以下生者三陰受毒
卽當艾灸以殺其勢灸之不痛亦須鉞鍼刺出
血插蟾酥條旁腫以離宮錠塗之如旁腫頑
硬推之不動用鉞亂刺頑硬之處令多出惡
血否則必致走黃挑法先用鉞幹將毒頂焦
皮刮開鉞入疔根堅硬如鉞者爲順若鉞刺
入絲軟如瓜穰而不知痛者爲逆百無一生
凡挑疔根先出紫黑血再挑刺至鮮血出以
知痛爲止隨填拔疔散令滿以萬應膏蓋之
過三四時撥去舊藥易以新藥若藥乾無水
不痛者此挑法未斷疔根也再深挑之必以
上藥知痛藥入水流爲率三四日後瘡頂乾
燥以琥珀膏貼之令疔根托出換九一丹撒
之黃連膏抹之外蓋白膏藥生肌斂口若初

起失治或房勞夢遺損氣以致毒氣內攻走黃不住者其瘡必塌陷急當隨走黃處按經找尋有一芒刺直豎卽是疔苗急當用鐵鍼刺出惡血卽在刺處用艾壯灸三壯以宣餘毒若身面漫腫神昏悶亂乾嘔心煩作渴遍身起炮抽搐者俱爲逆證惟紅絲疔於初起時急用磁鍼於紅絲盡處砭斷出血尋至初起瘡上挑破卽用蟾酥條插入萬應膏蓋之隨服黃連解毒湯再暗內二疔不用挑法先以蟾酥丸含化令盡以冷水漱去毒涎再用三丸嚼葱白三寸裹藥黃酒送下蓋臥出汗少時無汗再飲熱酒催之仍無汗係毒熱滯結急用霹靂火法令汗出毒熱隨之而解次用雙解貴金丸下之自效若暗內二疔初起牙關緊急者用蟾酥丸三五粒葱頭煎湯研化灌之俟稍甦治法如前至羊毛疔先將紫黑斑點用衣鍼挑出如羊毛狀前後心共挑數處用黑豆蕎麥研粉塗之卽時汗出而愈

一法用明雄黃末二錢青布包紮蘸熱燒酒於前心擦之自外圈入內其毛卽奔至後心再於後心擦之其羊毛俱拔出於布上埋之忌茶水一日再諸疔部位形色亦有急緩生於頭項胸背者最急生於手足骨節之間者稍緩一疔之外別生一小瘡名曰應候四圍赤腫而不散漫者名曰護場四旁多生小瘡者名曰滿天星有此者緩無此者急疔證初起至四五日間由白色而至青紫色疔頭潰

膿形似蜂窩內無七惡等證者爲順若初起似疔非疔灰色頂陷如魚臍如蠶斑青紫黑炮輒陷無膿內見七惡等證者逆凡疔毒俱由火毒而生忌服辛熱之藥恐反助其邪也忌敷寒涼之藥恐逼毒攻裏也再膏藥不宜早貼惟在將潰已潰時貼之呼膿長肉以避風寒初潰時忌用生肌藥恐毒未除反增潰爛生項以上者屬三陽經不宜灸若火日生疔亦禁灸犯之或爲倒陷或至走黃俱忌椒

酒雞魚海味鶩肉豬首辛辣生冷等物氣怒
房勞諸香並孝服經婦僧道雞犬等項犯之
必致反覆慎之

蟾酥丸

蟾酥 二錢
酒化

輕粉

銅綠

枯礬

寒水石 煨

膽礬

乳香

沒藥

麝香 各一錢

硃砂 三錢

雄黃 二錢

蝸牛 二十一個

以上各為末稱準於端午日午時在淨室中
先將蝸牛研爛同蟾酥和研稠黏方入各藥
共搗極勻丸如綠豆大每服三丸用葱白五
寸令患者嚼爛吐於手心內男用左手女用
右手將藥丸裹入葱泥內用無灰熱酒一茶
鍾送下被蓋約人行五六里路病者出汗為
度甚者再用一服如外用之法搓條作餅隨
證用之修合時忌婦人雞犬等見之

方 蟾酥丸治諸疔毒初起惡瘡皆可逐外用化

腐又消堅內服驅毒發汗速硃砂輕粉麝雄

黃銅綠枯礬寒水入膽礬乳沒共蝸牛丸如

綠豆葱酒服

五味消毒飲

金銀花 三錢

野菊花

蒲公英

紫花地丁

紫背天葵子

各一錢二分

水二鍾煎八分加無灰酒半鍾再滾二三沸

時熱服渣如法再煎服被蓋出汗為度

方 五味消毒療諸疔銀花野菊蒲公英紫花地

丁天葵子煎加酒服發汗靈

化疔內消散

知母

貝母 去心研

穿山甲

炙研

蚤休

白及

乳香

天花粉

皂刺

金銀花

當歸

赤芍

甘草 各一錢

酒水各一鍾煎一鍾去渣量病上下服之

方歌 化疔內消知貝甲蚤休及乳草天花皂刺銀

花歸芍酒疔證毒輕服更嘉

疔毒復生湯

金銀花

梔子 生研

地骨皮

牛蒡子 炒研

連翹 去心

木通

壯蠣 煨

生軍

皂刺

天花粉

沒藥

乳香 各八分

酒水各一鍾煎一鍾食遠服不能飲者只用

水煎臨服入酒一盃和服亦效

蠟實便秘者加朴消

方歌 疔毒復生欲走黃頭面腫浮毒內傷銀梔骨

蒡翹通蠣軍刺天花沒乳香

七星劍

蒼耳頭

野菊花

豨薟草

地丁香

半枝連 各三錢

蚤休 二錢

麻黃 一錢

用好酒一筋煎至一盃澄去渣熱服被蓋出

汗為度

方歌七星劍嘔熱兼寒疔毒走黃昏憤添麻黃豨

耳菊豨薟地丁香蚤半枝連

木香流氣飲

當歸

白芍

酒炒

川芎

紫蘇

桔梗

枳實

麩炒

烏藥

陳皮

半夏

製

白茯苓

黃耆

防風

青皮

各一錢

大腹皮

檳榔

枳殼

麩炒

澤瀉

甘草節

木香

各五分末

生薑三片紅棗肉二枚水煎服

下部加牛膝

方歌木香流氣宣氣滯歸芍芎蘇桔枳實烏藥二

陳耆大腹風榔青枳瀉煎之

解毒大青湯

大青葉 木通

麥門冬 去心 人中黃

梔子 生研 桔梗

元參 知母

升麻 淡竹葉

石膏 各一錢

水二鍾燈心二十根煎八分食遠服

大便秘加大黃

悶亂加燒人糞

方歌解毒大青通麥門中黃梔子桔元參知升竹

葉石膏煨疔瘡誤灸毒內侵

人參清神湯

人參 陳皮

白茯苓

地骨皮

麥門冬

去心

當歸

白朮

土炒

黃耆

遠志

各一錢
去心

柴胡

黃連

甘草

各五分
炙

水二鍾粳米一撮煎八分食遠服

方歌 人參清神疔毒潰陳苓地骨麥冬歸朮耆柴

遠黃連草益氣除煩熱可推

內托安神散

人參

麥門冬

去心

茯神

黃耆

白朮

土炒

元參

陳皮

各一錢

菖蒲

甘草

炙

酸棗仁

炒研

遠志

去心

五味子

各五分
研

水二鍾煎八分臨服入硃砂末三分和勻食

遠服

方歌 內托安神多驚悸疔瘡鍼後元氣虛參麥茯

行藥錄卷之十一
立馬回疔丹

立馬回疔丹

輕粉

蟾酥

酒化

白丁香

硃砂

各一錢

乳香 六分

雄黃

硃砂

麝香

各三分

蜈蚣

一條

金頂砒

五分
註末卷

共為細末麵糊搓如麥子大丸遇疔瘡以鍼挑破用一粒插入孔內外以膏蓋追出膿血

疔根為效

方歌

立馬回疔輕蟾酥白丁香乳麝雄硃硃蜈蚣

頂砒研末疔瘡用此根自除

九一丹

石膏

九錢

黃靈藥

一錢

共研極細撒於患處

方歌

九一丹醫疔破後根除用此把膿搜煨石膏

對黃靈藥清熱生肌患自瘳

霹靂火

鷲卵石燒紅安鐵杓內杓安桶內以醋淬石令
患者將患處覆桶上厚衣密蓋勿令洩氣熱氣
微再添紅石加醋淬之瘡頭及腫處使熱氣熏
蒸至汗出其毒滅半

黃連解毒湯 見耳部
黑疔

補中益氣湯

八珍湯

巴膏

萬應膏

白膏藥

黃連藥 俱見潰
瘍門

蘇合散

雙解貴金丸 俱見腫
瘍門

扶疔散 見牙齒
部疔

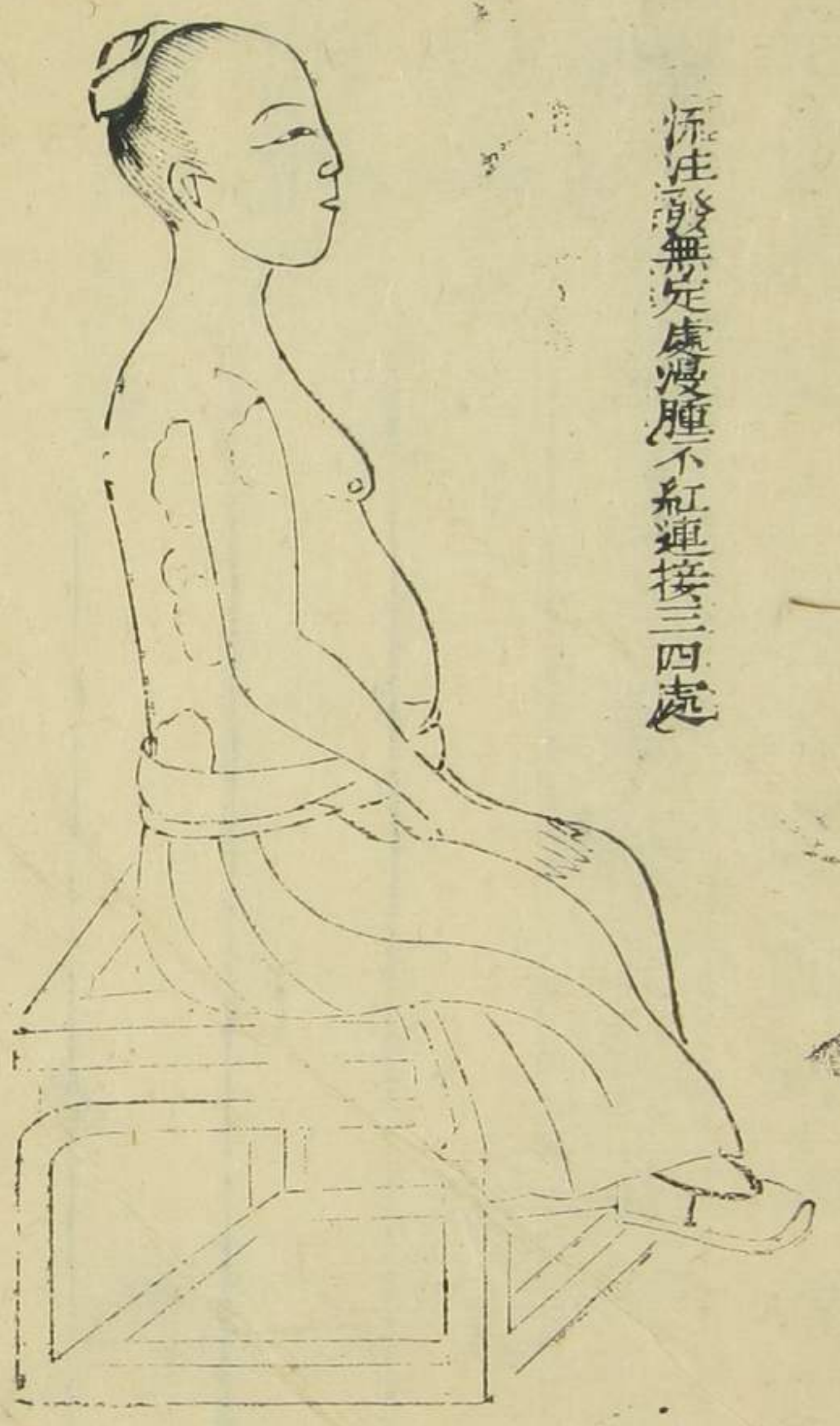
琥珀膏 見頭部
髮際瘡

黃連膏 見鼻部
鼻瘡

流

注

圖



流注發無定處漫腫不紅連接三四處

流注

流注原有證數般濕痰癩風汗後寒發無定處連
 腫漫潰近骨節治難痊此證本由脾胃弱留結肌
 肉骨筋間

註

此證名雖無殊其原各異蓋人之血氣每日
 週身流行自無停息或因濕痰或因瘀血或
 因風濕或因傷寒汗後餘毒或因慾後受寒
 稽留於肌肉之中致令氣血不行故名流注
 諸家書云流者流行注者住也發無定處隨

在可生初發漫腫無頭皮色不變凝結日久
微熱漸痛透紅一點方是膿熟卽宜用鍼開
破若濕痰化成者膿色黏白瘀血化成者膿
色金黃黏水風濕化成者膿色稀白如豆汁
汗後餘邪化成者膿色或黃或黑稀膿臭穢
以上四證發在肉厚處可愈發在骨節及骨
空處難痊淫慾受寒化成者膿色稀白而腥
其水中有豬脂水油之狀此爲敗漿膿也諸
書雖有治法終成敗證初起濕痰所中者木
香流氣飲導之產後瘀血所中者通經導滯
湯通活之跌撲傷損瘀血所中者宜散瘀葛
根湯逐之風濕所中者萬靈丹五積散加附
子溫散之汗後餘邪發腫者人參敗毒散散
之房慾後外寒侵襲者初宜服五積散加附
子次服附子八物湯溫之又有室女孀婦鬱
怒傷肝思慮傷脾而成者宜服歸脾湯加香
附青皮散之此皆流注初起將成之法一服
至三四服皆可外俱用烏龍膏或冲和膏敷

貼皮肉不熱者雷火神鍼鍼之輕者即消重者其勢必潰將潰時俱宜服托裏透膿湯已潰俱服人參養榮湯久潰膿水清稀飲食減少不能生肌收斂者俱宜服調中大成湯久潰膿水清稀精神怯少漸成漏證者俱宜服先天大造丸潰後其餘治法俱按癰疽潰瘍門參考

通經導滯湯

當歸

熟地

赤芍

川芎

枳殼

紫蘇

麩炒

香附

陳皮

丹皮

紅花

牛膝

各一錢

獨活

甘草

各五分

水二鍾前八分入酒一杯食前服

方歌

通經導滯產後疾敗血流瘀腫痛積四物枳蘇香附陳丹皮獨草紅花膝

散瘀葛根湯

葛根 川芎

半夏製 桔梗

防風 羌活

升麻各八分 細辛

甘草生 香附

紅花 蘇葉

白芷各六分

水二鍾葱三根薑三片煎八分不拘時服

方歌散瘀葛根瘀血凝皆因跌撲流注成芎半桔

風羌細草香附紅花蘇芷升

附子八物湯

附子製 人參

白朮土炒 白茯苓

當歸 熟地

川芎 白芍各一錢酒炒

木香 肉桂

甘草各五分炙

水二鍾薑三片紅棗肉一枚煎八分食遠服
方歌附子八物醫流注房慾傷陰外寒入木香肉

桂八珍湯薑棗水煎食遠服

調中大成湯

人參 二錢

白朮 土炒

白茯苓

黃耆

山藥 炒

丹皮

當歸身

白芍 酒炒

陳皮 各一錢

肉桂

附子

各八分製

遠志

去心

藿香

縮砂仁

甘草

各五分炙

水二鍾煨薑三片紅棗肉二枚煎八分食遠

服

方歌

調中大成四君者山藥丹皮歸芍宜遠藿縮

砂陳桂附能醫流注潰膿稀

木香流氣飲

見疔瘡門

萬靈丹

烏龍膏

中和膏

俱見腫瘍門

五積散

見內癰部腎癰

人參敗毒散

即荆防敗毒散減去荆防見項部腦疽

歸脾湯

見乳部乳中結核

雷火神鍼

見股部附骨疽

托裏透膿湯

見頭部侵腦疽

人參養榮湯

見潰瘍門

先天大造丸

見腎部鶴口疽

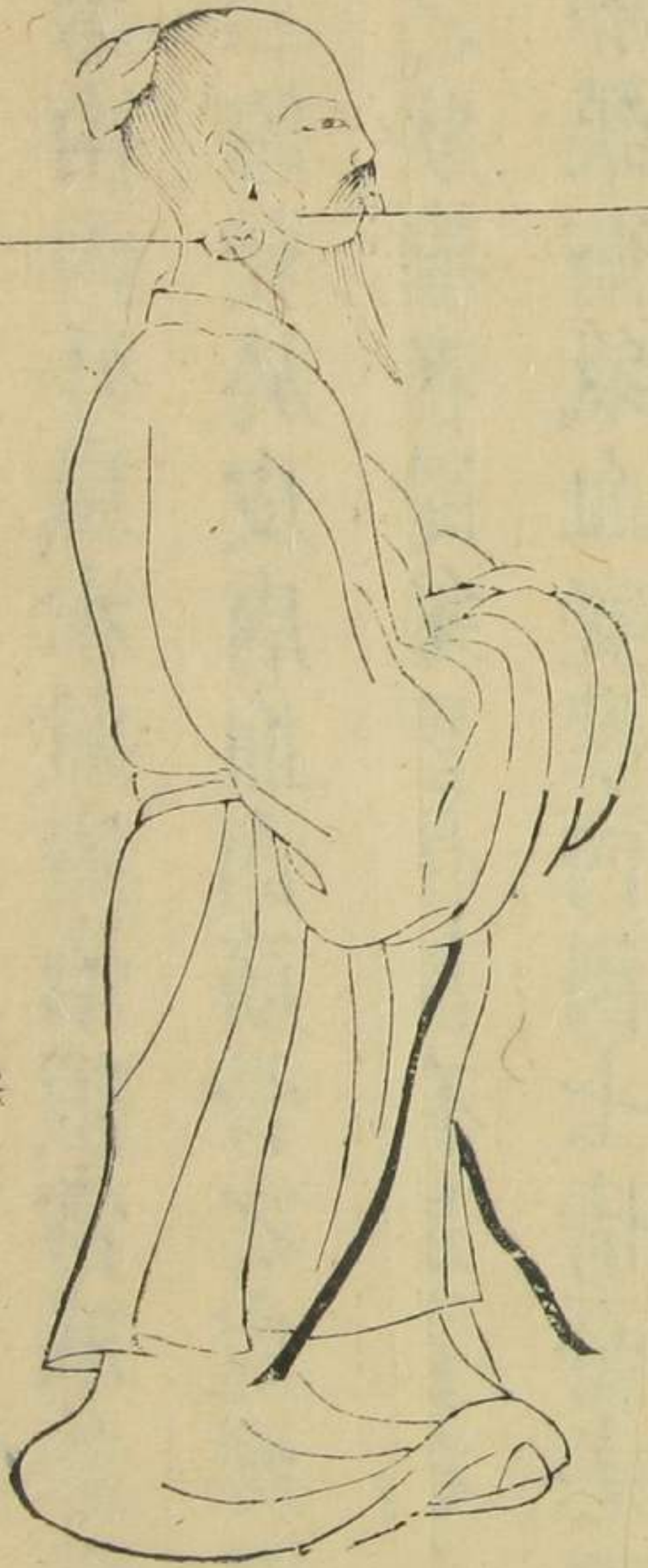
瘦

瘦形薄細下垂

瘤

圖

瘤形根大頂團高努



瘦瘤

五瘦屬陽六瘤陰瘦別血氣肉石筋瘤氣血肉脂筋骨惟脂開潰不傷身瘦蒂細小紅不緊瘤根漫大亮白新證由內外嵐水氣療治須當戒怒嗔

註

瘦瘤二證發於皮膚血肉筋骨之處瘦者如纓絡之狀瘤者隨氣留住故有是名也多外因六邪榮衛氣血凝鬱內因七情憂恚怒氣濕痰瘀滯山嵐水氣而成皆不痛癢瘦證屬陽色紅而高突皮寬不急蒂小而下垂瘤證

屬陰色白而漫腫皮嫩而光亮頂小而極大瘦有五種肉色不變者爲肉瘦其筋脈現露者名筋瘦若赤脈交絡者名血瘦隨喜怒消長者名氣瘦堅硬推之不移者名石瘦五瘦皆不可破破則膿血崩潰多致傷生瘤有六種堅硬紫色纍纍青筋盤曲若蚯蚓狀者名筋瘤又名石瘤微紫微紅軟硬間雜皮膚中隱隱若紅絲糾纏時時牽痛誤有觸破而血流不止者名血瘤或軟如綿或硬如僵皮色

如常不緊不寬始終只似覆肝名肉瘤軟而不堅皮色如常隨喜怒消長無寒無熱者名氣瘤日久化膿流出又名膿瘤也形色紫黑堅硬如石疙瘩叠起推之不移昂昂堅貼於骨者名骨瘤軟而不硬皮色淡紅者名脂瘤卽粉瘤也六瘤之形色如此凡瘦多生於肩項兩頤瘤則隨處有之夫肝統筋怒氣動肝則火盛血燥致生筋瘦筋瘤宜清肝解鬱養血舒筋清肝蘆薈丸主之心主血暴戾太甚則火旺逼血沸騰復被外邪所搏致生血瘤宜養血涼血抑火滋陰安斂心神調和血脈芩連二母丸主之脾主肌肉鬱結傷脾肌肉澆薄土氣不行逆於肉裏致生肉瘦肉瘤宜理脾寬中疏通戊土開鬱行痰調理飲食加味歸脾丸主之肺主氣勞傷元氣腠裏不密外寒搏之致生氣瘦氣瘤宜清肺氣調經脈理勞傷和榮衛通氣散堅丸主之腎主骨恣慾傷腎腎火鬱遏骨無榮養致生石瘦

骨瘤石瘦海藻玉壺湯主之骨瘤尤宜補腎散堅行瘀利竅調元腎氣丸主之瘦瘤諸證用藥緩緩消磨自然縮小若久而膿血崩潰滲漏不已者皆爲逆證不可輕用刀鍼決破以致出血不止立見危殆惟粉瘤可破其色粉紅多生耳項前後亦有生於下體者全係痰凝氣結而成治宜鉞鍼破去脂粉以白降丹撚子插入數次將內膜化淨用生肌玉紅膏貼之自愈又有一種黑砂瘤多生臀腿腫

突大小不一以手攝起內有黑色卽是亦用鍼刺出黑砂有聲軟硬不一又有髮瘤多生耳後髮下寸許軟小高突按之不痛亦用鍼刺之粉髮齊出又有虱瘤發後其癢徹骨開破出虱無數內有極大一虱出其虱方盡黑砂髮虱三瘤外治皆同粉瘤之法其口方收又有蟲瘤每生脇下治法當按癰疽腫瘍潰瘍門但本憂思化成每難獲效諸證形狀各異皆五臟濕熱邪火濁瘀各有所感而成總

非正氣之所化也

清肝蘆薈丸

當歸

生地

酒浸搗膏

白芍

酒炒

川芎

各二兩

黃連

青皮

海粉

牙皂

甘草節

昆布

酒洗

蘆薈

各五錢

右爲細末神麩糊丸如梧桐子大每服八十

丸白滾水服病上下食前後服之

方歌

清肝蘆薈怒傷肝筋結癭瘤血燥原四物黃連青海粉牙皂甘昆麩糊丸

芩連二母丸

黃芩

黃連

知母

貝母

去心

當歸

白芍

酒炒

羚羊角

鎊

生地

熟地

蒲黃

地骨皮

川芎 各一兩

甘草 生 五錢

右為末側栢葉煎湯打寒食麩糊為丸如梧
桐子大每服七十九燈心煎湯送下

方歌 苓連二母血瘤瘦血沸寒凝微紫紅歸芍

羊生熟地蒲黃地骨草川芎

加味歸脾丸

香附

人參

酸棗仁 炒

遠志 去心

當歸

黃耆

烏藥

陳皮

茯神

白朮 土炒

貝母 各一兩 去心

木香

甘草 各三錢 炙

右為細末合歡樹根皮四兩煎湯煮老米糊
為丸如梧桐子大每服六十九食遠白滾水

送下

方歌 加味歸脾香附參棗遠歸耆烏藥陳茯神朮

草木香貝消癭除瘤脾鬱伸

通氣散堅丸

人參

桔梗

川芎

當歸

花粉

黃芩

酒炒

枳實

麩炒

陳皮

半夏

製

白茯苓

膽星

貝母

去心

海藻

洗

香附

石菖蒲

甘草

各一兩
生

右為細末荷葉煎湯為丸如豌豆大每服一

錢食遠燈心生薑煎湯送下

方歌

通氣散堅氣癭瘤參桔芎歸花粉投芩枳二

陳星貝藻香附石菖患漸瘰

海藻玉壺湯

海藻

洗

陳皮

貝母

去心

連翹

去心

昆布

半夏

製

青皮

獨活

川芎

當歸

甘草 各一錢

海帶 五分

水二鍾煎八分量病上下食前後服之

方歌 海藻土壺湯石瘦陳貝連翹昆半青獨活芎
歸甘海帶化硬消堅最有靈

調元腎氣丸

生地 四兩 酒煮搗膏

山萸肉

山藥 炒

丹皮

白茯苓 各二兩

澤瀉

麥冬 去心搗膏

人參

當歸身

龍骨 煨

龜骨皮 各一兩

知母 童便炒

黃蘗 各五錢 鹽水炒

縮砂仁 炒

木香 各三錢

共研細末鹿角膠四兩老酒化稠加蜂蜜四兩同煎滴水成珠和藥為丸如梧桐子大每服八十九丸空心溫酒送下忌蘿蔔火酒房事

方歌調元腎氣縮砂仁六味地黃知麥參歸蘘木
香龍地骨骨痛服此又滋陰

白降丹

生肌玉龍膏 俱見潰瘍門

多

骨

痛

圖

多骨疽發在眼角腮齒手處腿脛等處



多骨疽

多骨疽由腎虛源瘡久腫潰復受寒落草患此胎元結名爲骨脹治一般

註

此證一名剩骨一名朽骨無論老少皆有生者多在腮腭牙床眼胞頰下手足腿膊等處有因腎虛之人生瘡久潰腫硬不退口不收斂外被寒邪襲入與膿毒凝結借人之氣血化成多骨者又有初生落草身肉之中按之有如脆骨由胎元受之精血交錯而致迨其

長大後必於脆骨所生之處突然發腫生疽及潰破後多骨脫出其口方收有多骨出之不休者名曰骨脹難愈以上二因治法皆同俱宜隔附子餅艾灸以宣寒凝令骨速脫蓋骨屬腎遇寒則凝故從熱治也若朽骨內含或出臭膿或出涎泡宜撒黃靈藥陀僧膏蓋貼令朽骨出盡其口始易斂也腎虛微寒者服六味地黃丸虛而寒甚者桂附地黃丸常服可愈由胎元結成者稟賦身虛不可強

取多骨候自破則取之

附子餅灸法 見首卷灸法

黃靈藥

陀僧膏 俱見潰瘍門

六味地黄丸 見面部雀斑

桂附地黄丸 見面部頰瘍

結

核

圖

結核生在皮裏肉外形如栗核



結核

結核卽同果核形皮裏膜外結凝成或由風火氣鬱致或因怒火濕痰生

註

此證生於皮裏膜外結如果核堅而不痛由風火氣鬱結聚而生初發令人寒熱往來有表證者荆防敗毒散解之表既解卽服連翹消毒飲若濕痰氣鬱凝結者宜行氣化痰以五香流氣飲千金指迷丸辛涼之藥治之其核自消若誤投苦寒之劑必至潰破或服之

而反甚者其勢將潰不可強消以耗其氣宜用透膿散潰而不愈者屬氣虛宜用補中益氣湯平補之外治按癰疽腫瘍潰瘍門

千金指迷丸

半夏

四兩製

白茯苓

枳殼

各三兩 炒

風化消

三錢

共研爲末河水煮糊爲丸如梧桐子大每服二錢白滾水送下

方歌

千金指迷丸半夏茯苓枳殼消同研河水煮

糊作成丸消堅去核結痰化

荆防敗毒散

見項部
腦疽

連翹消毒飲

見背部
酒毒發

五香流氣飲

見脛部黃
鰵癰

透膿散

見腫
瘍門

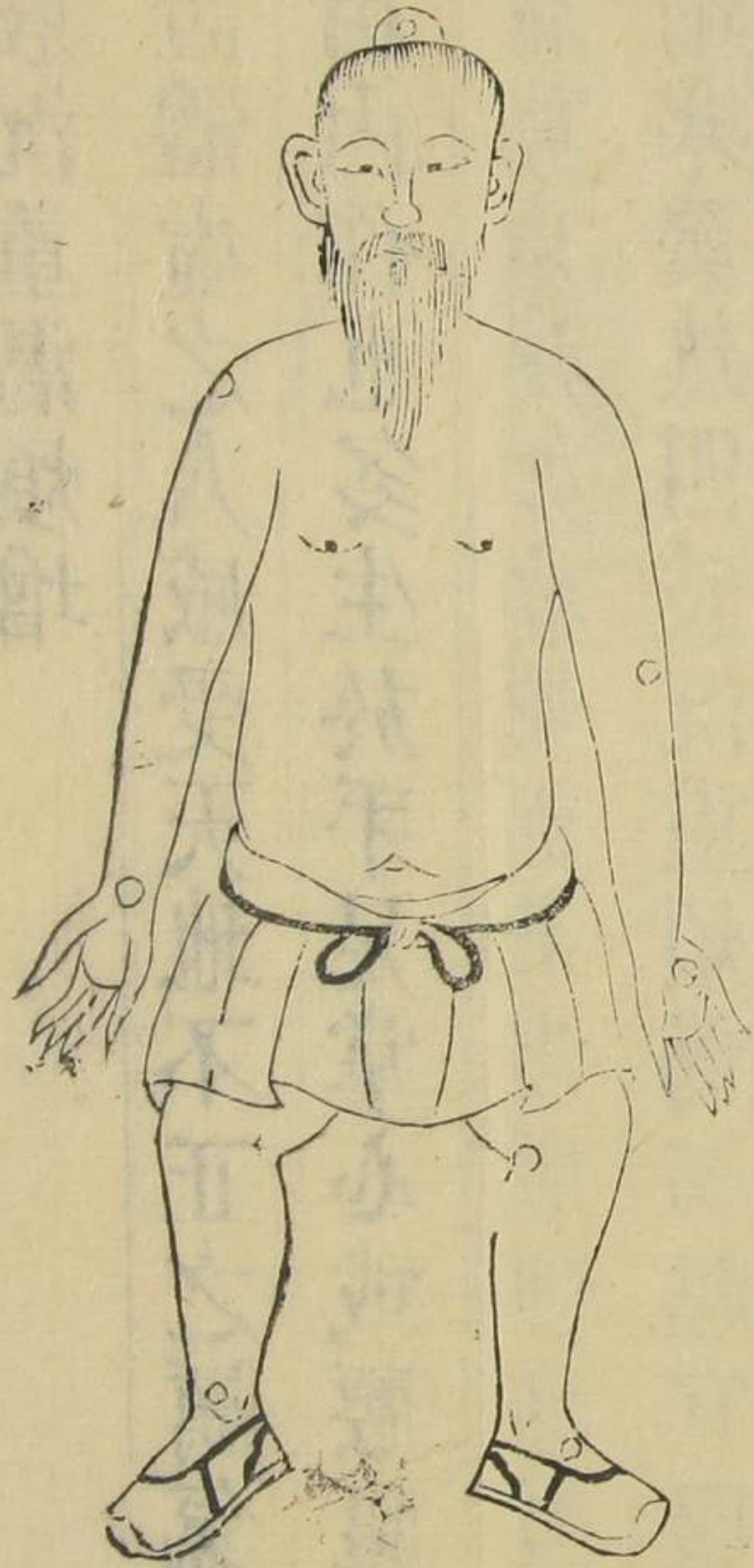
補中益氣湯

見潰
瘍門

疔

發

圖



疔發多生在伸縮動處漫腫淡紅

痼發

痼發皆由外感生伸縮動處每成形漫腫無頭寒熱作四肢沉重渴煩增

註

此證體虛之人感受天地不正之厲氣而生非由內作也多生於手足掌心或腰腿臂下伸縮動處疼如痛風而兼漫腫無頭其色淡紅增寒發熱四肢沉重煩渴初起宜服萬靈丹發汗解表腫仍不消必欲作膿者宜托裏消毒散兼琥珀蠟礬丸間服已潰者按癰疽

潰瘍門治法

萬靈丹

托裏消毒散

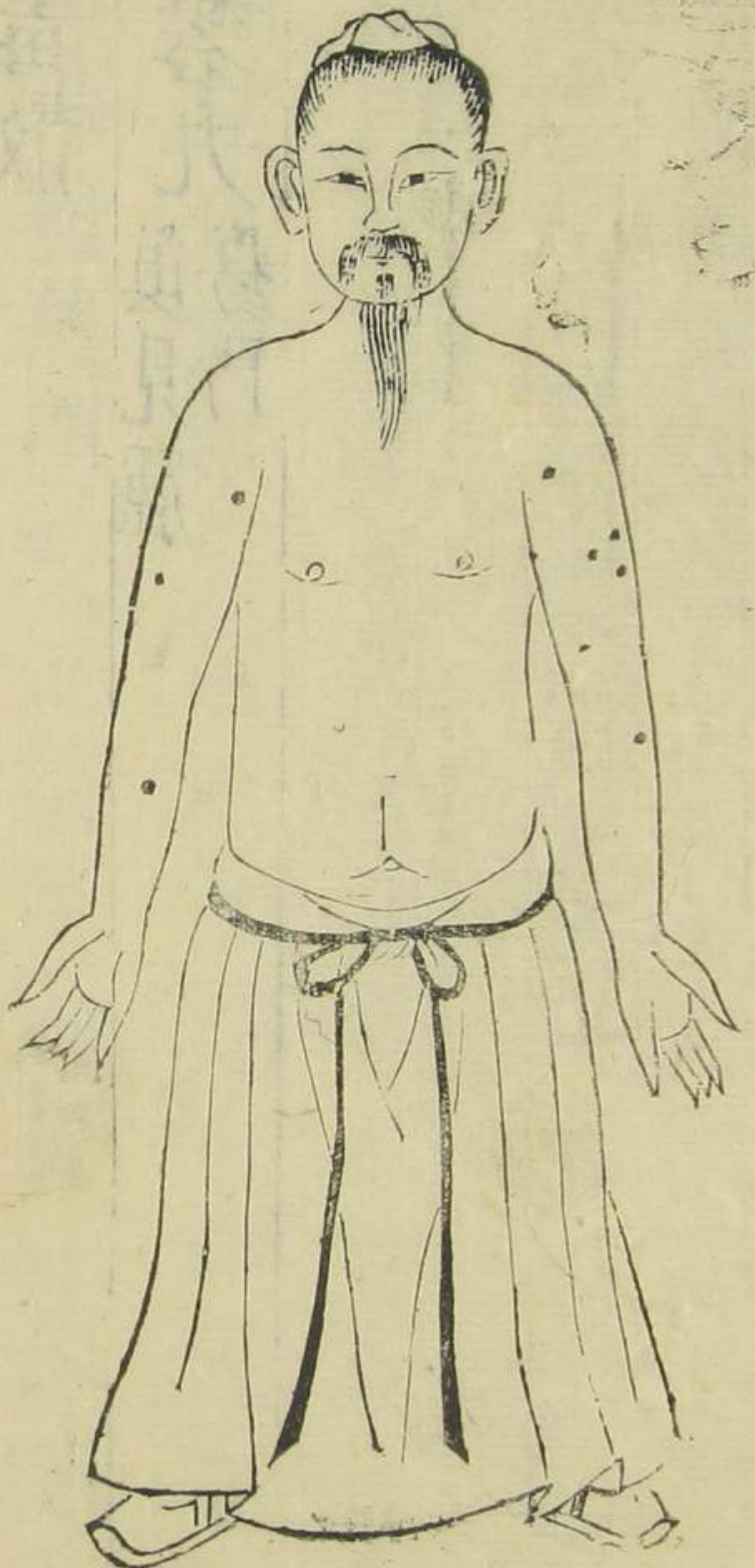
琥珀蠟礬丸

俱見腫瘍門

癰

疽

圖



癰疽初起紅點次腫如梅李色黑

癰疽

癰疽本由爛瘡起小如粟豆大梅李初發紅點次變黑腐爛筋骨疼無已

註

此證一名蛇瘡川廣烟瘴地面有之初起紅點次變黑色其形小者如粟豆大者如梅李隨處可生疼痛應心不止腐爛筋骨潰破膿如豆汁今日拭淨次日膿汁復滿愈而復發初起宜貼蟾酥餅寒熱交作宜服黍米寸金丹或奪命丹亦可紅腫遊走不定者離宮錠

塗之兼神燈照熏照之破後脾虛食少作嘔者補中益氣湯加黃連麥冬補而不應或出稀水穢汁者逆

蟾酥餅 見疔瘡

黍米寸金丹

離宮錠 俱見腫瘍門

奪命丹 見背部陰陽二氣疽

補中益氣湯 見潰瘍門

神燈照法 見首卷



烏

白

癩



白癩發在偏身皮毛白癩上起若癩

烏癩發在偏身皮毛變黑上起若癩

圖

烏白癩

烏白癩由中惡風犯觸忌害亦能成麻癢徹骨刺不痛除風養血即收功

註

此二證俱由惡風侵襲皮膚血分之間火鬱耗血及犯觸忌害而成有烏白二種烏者初覺皮毛變黑發若癩疹癢若蟲行手足頑麻鍼刺不痛目視物若垂絲心常驚而妄語凡飲食言語之時開口出氣而鳴宜服蝟皮丸

外擦大黑神膏白癩皮色漸變白斑語聲嘶

啞目視不明四肢頑疼身體大熱心常懊憹

手脚緩縱背脊拘急肉如鍼刺鼻生息肉腫

生白沫宜服白花蛇散外擦蟹螯膏二證俱

常飲苦參酒白癩便秘者先宜服醉仙散次

服通天再造散利下惡物即效

蝟皮丸

蝟皮

燒存性

蚺蛇頭

燒存性

魁蛤

各一枚

紅娘子

去頭足翅

蟻螬

焙乾

蜜蟲

去頭足翅

水蛭

糯米炒熟

蜘蛛

焙

蟹螯

各三個
去頭足翅

桂心

大黃

黃連

龍骨

煨研

麝香

研

汞

即水銀

川椒

各五錢
炒

芒消

石膏

各一兩
煨

穿山甲

三片
炙

枯白礬

滑石

研水飛

白遂

各二錢五分
與胡麻同炒以胡麻熟為度去麻用甘草



一條半
炙

附子

二枚
泡去皮臍

巴豆

去皮膜心油

雷丸

各五十粒

右為細末煉蜜為丸如小豆大每服一丸滾
白水送下空心臨卧各一服如未覺每服加
一丸如莖中痛即有蟲下細觀形狀皆死矣
痛多減一丸痛少服二丸以瘥為度此藥乃
攻毒取蟲之峻劑非灼知藏府有蟲毒及精
神可勝攻下者不可輕服

方歌 蝟皮膚黑成烏癩心驚視物若垂毫癢似蟲

行手足痺紅娘魁蛤汞礬螬蚘桂消黃蠶蛭
甲黃連龍骨麝螂膏川椒滑附蜈巴豆雷丸
甘遂共蟻螫

大黑神膏

頭髮雞子大一團 川芎

黃連水浸不空心 黃蘗各一兩

防己去皮 川烏水浸

升麻 藜蘆各五錢

豆 杏仁各十四粒

用豬脂油二觔將藥燉至頭髮化盡為度撈
去渣再用雌黃雄黃白礬鉛粉各五錢松脂
一塊如雞子大同研末入油內攪勻先以熱
鹽湯洗淨患處次擦藥日三次勿令入口

方歌 大黑神膏烏癩塗髮芎連麝巴川烏雌雄巴

豆礬松脂鉛粉升麻杏藜蘆

白花蛇散

白花蛇 槐子

天麻 枳殼麩炒

酒浸炙

蔓荆子 防風

羌活 威靈仙

白鮮皮 晚蠶蛾 各一兩 去頭足翅

甘草 五錢 炙

共研細末每服二錢溫酒調下不拘時日用二服

方歌 白花蛇散體多熱刺痛聲嘶白癩疔槐子天

麻鮮枳蔓風 羌威草晚蠶蛾

登科膏

 大蝮蛇 一條 頭尾全者晒乾

黃酒七盃同藥入瓶內用糠火煨酒至一盃 濾去渣收貯每用薄薄塗於患上

方歌 蟹螯膏搽白癩風蝮蛇黃酒入瓶中糠火煨

酒取塗患以毒攻惡癩自平

苦參酒 苦參 五觔 露蜂房 五兩

刺蝟皮 一具 酥炙

共研粗末用水三斗煎湯至一斗去渣浸細

麴五觔炊黍米三斗拌如常醞法酒熟壓去糟每於食煎溫飲一小盞

方歌

苦參酒治烏白癩露蜂房與刺蝟皮煎湯浸麴炊黍米釀酒飲之惡疾離

醉仙散

通天再造散

俱見大麻風

黃酒汁盛同藥入瓶內固封火熬酒至半盞

大磁瓶

