

武
59
51

六十九
七十



門中武
號 575
卷 51

御纂醫宗金鑑 卷六十九

輯外科心法要訣目錄

下部

懸癰

穿襠發

跨馬癰

便毒

疔瘡

陰虱瘡

臧書氏

臧書氏

御纂醫宗金鑑 卷六十九 目錄

腎囊癰

腎囊風

婦人陰瘡

臀部

鵝口疽

坐馬癰

小臀癰

上馬癰下馬癰

涌泉疽

臍毒

痔瘡

坐板瘡

御纂醫宗金鑑卷六十九

編輯外科心法要訣

下部

懸癰

懸癰毒生會陰穴初如蓮子漸如桃三陰虧損濕熱鬱潰久成漏為瘡勞

計此證一名騎馬癰生於纂間係前陰之後後

陰之前屏翳穴即會陰穴係任脈經首穴也初生如蓮子微癢多痛日久焮腫形如桃李

由三陰虧損兼憂思氣結濕熱壅滯而成其
色紅作膿欲潰若破後潰深久則成漏以致
瀝盡氣血變為瘡勞初起氣壯實尚未成膿
小水澀滯者宜用九龍丹瀉去病根稍虛者
仙方活命飲利去濕熱如法治之遇十證可
消三四如十餘日後腫勢已成不能內消宜
服托裏消毒散或托裏透膿湯自破如不破
腫高光亮脹痛者用臥鍼開之穢膿一出其
腫全消者順朝服六味地黃丸午服十全大

補湯溫補滋陰又有過食膏粱厚味氣實者
初服龍膽瀉肝湯潰服滋陰八物湯又有房
勞過度羸弱者初服八珍湯潰服十全大補
湯脾虛不食六君子湯日久成漏者國老膏
化湯送服琥珀蠟礬丸外治法按癰疽潰瘍
門當戒房勞怒氣魚腥發物慎重調理

九龍丹

木香

沒藥

乳香

兒茶

血竭

巴豆

不去油

等分爲末生蜜調成一塊磁盒收貯臨用時旋丸豌豆大每服九九空心熱酒一杯送下行四五次方食稀粥腫甚者間日再用一服自消

方歌

九龍丹醫懸癰毒初起氣實膿未成木香乳

沒兒茶竭巴豆蜜丸酒服靈

滋陰八物湯

當歸

生地黃

陰之下醫治不可過用寒涼初宜服仙方活命飲消之次服托裏透膿湯既潰之後內外治法俱按癰疽潰瘍門

仙方活命飲

見腫瘍門

托裏透膿湯

見頭部侵腦疽

便毒

便毒生於腿縫間忍精瘀血怒傷肝堅硬木痛寒熱作初汗次下灸之痊

註

此證又名血疔又名便癰無論男女皆可以

生發於少腹之下腿根之上摺紋縫中經屬
肝腎由強力房勞忍精不洩或慾念不遂以
致精搏血留聚於中途壅遏而成或爲暴怒
傷肝氣滯血凝而發初如杏核漸如鶩卵堅
硬木痛微熱不紅令人寒熱往來宜荆防敗
毒散汗之若煩躁作渴氣鬱者宜山甲內消
散以消解之若過於堅硬大痛者宜紅花散
瘀湯舒通之前藥用之不應者宜九龍丹攻
之若無痛無熱則不可攻下宜陽燧錠日灸
五七壯以或軟或消或潰爲止膿勢將成不
可強消宜黃耆內托散托之甚虛者托裏透
膿湯旣潰宜八珍湯十全大補湯補中益氣
湯因證用之外用五色靈藥撒之化腐煨膿
兼琥珀膏萬應膏貼之生肌斂口斯證潰後
卽名魚口因生於摺紋縫中其瘡口潰大身
立則口必合身屈則口必張形如魚口開合
之狀故有魚口之名但此毒係忍精不洩怒
氣傷肝而成至於生楊梅而兼有便毒者另

詳註於楊梅門

紅花散瘀湯

紅花

當歸尾

皂刺 各一錢

生軍 三錢

連翹

去心

蘇木

穿山甲

炙研

石決明

僵蠶

炒

乳香

貝母

各一錢
去心研

黑牽牛

二錢

酒水各一鍾煎八分空心服行五六次方食

稀粥補之

方歌

紅花散瘀消堅硬便毒初起腫痛添歸刺重

翹蘇木甲石決僵蠶乳貝牽

黃耆內托散

黃耆

二錢

白朮

一錢
土炒

當歸

川芎

各二錢

金銀花

皂刺

天花粉

各一錢

澤瀉

甘草

各五分
炙

水二鍾煎八分食前服

方歌黃耆內托醫便毒腫盛不消托潰良白朮歸

芎銀皂刺天花瀉草力同動

荆防敗毒散

見項部
腦疽

山甲內消散

見腹部
中脘疽

九龍丹

見前
懸癰

陽燧錠

見首卷
烙法

托裏透膿湯

見頭部
侵咽喉疽

八珍湯

十全大補湯

補中益氣湯

五色靈藥

萬應膏

俱見潰
瘍門

琥珀膏

見頭部
髮際瘡

疔瘡

疔瘡統名有三原慾火未遂溲淋難房術塗藥疔
癢紫光亮赤腫梅毒愈

註此證統名疔瘡又名妬精瘡生於前陰經云

前陰者宗筋之所主督經脈絡循陰器合纂
間又云腎開竅於二陰是瘡生於此屬肝督
腎三經也其名異而形殊生於馬口之下者
名下疔生莖之上者名蛙疔莖上生瘡外皮
腫脹包裹名袖口疔疔久而徧潰者名蠟
燭疔痛引辜丸陰囊腫墜者名雞臆疔痛而
止多癢潰而不深形如剝皮爛杏者名瘙疔生
馬口旁有孔如棕眼眼內作癢撿之有微膿
出者名鏃根疔生楊梅時或誤用薰搽等藥

以致腐爛如曰者名楊梅疔又有生楊梅時
服輕粉水銀打成劫藥以致便溺尿管內刺
痛者名楊梅內疔諸疔原由有三一由男子
慾念萌動淫火猖狂未經發泄以致敗精濁
血留滯中途結而為腫初起必先淋漓洩溺
澁痛次流黃濁敗精陽物漸損甚則腫痛腐
爛治當疎利肝腎邪火以八正散清肝導滯
湯主之一由房術熱藥塗抹玉莖洗擦陰器
傲倖不衰久頓不洩以致火鬱結腫初起陽

物癢痛堅硬漸生疔瘡色紫腐爛血水淋漓
 不時與舉治當洩火解毒以黃連解毒湯蘆
 薈丸主之一由娼家婦人陰器癢精濁氣未
 淨輒與交媾以致淫精傳染梅毒初起皮腫
 紅亮甚如水晶破流腥水麻癢時發腫痛日
 增治當解毒以龍膽瀉肝湯主之次服二子
 消毒散外通用大豆甘草湯洗之紅腫熱痛
 以鯉魚膽汁敷之損破腐爛以鳳衣散早螺
 散珍珠散銀粉散回春脫疔散因證敷之惟
 楊梅疔與楊梅內疔二證多服五寶散甚效

八正散

扁蓄 各一錢
 大黃 各一錢
 生軍 各一錢

滑石 一錢
 瞿麥

甘草 生
 車前子

梔子 木通 各一錢

水二鍾煎八分食前服

方歌 八正散清積火盛小水作淋結腫疼扁蓄軍

滑瞿麥草車前梔子木通靈

清肝導滯湯

扁蓄 四錢

滑石 二錢

甘草 一錢

大黃 二錢
便秘者用

瞿麥 二錢

水二鍾燈心五十寸煎八分空心服

方歌清肝導滯清肝熱玉莖腫疼小水澀扁蓄滑

石草大黃燈心瞿麥服通徹

二子消毒散

土茯苓 八兩

豬脂 二兩
切碎

杏仁 炒去皮尖

殭蠶 炒

蟬蛻 各七個

牛膝

荆芥

防風 各一錢

皂角子 七個

金銀花 三錢

肥皂子 七個

豬牙皂角 一條

水八盃煎三盃作三次服如結毒服三七日

自愈

袖口疔加黃蘗一錢肥皂子倍之

楊梅疔加薏苡仁皂刺各一錢側柏葉綠豆

糯米各三錢

楊梅內疔加海金沙五加皮白丑各一錢五分

方歌二子消毒梅毒疔土荅豬脂杏殭蠶蟬膝荆

防皂角子銀花肥皂豬牙煎

大豆甘草湯

黑豆 一合

甘草 一兩

赤皮葱 三莖

槐條 六十寸

水煎濃澄湯候溫日洗二次

方歌大豆甘草湯神方諸般疔證洗之良止癢消

疼能解毒赤葱槐條共熬湯

鳳衣散

鳳凰衣 雞抱卵殼 一錢 輕粉 四分

冰片 二分 黃丹 一錢

共研細末鴨蛋清調敷或乾撒亦可

方歌鳳衣散能敷潰疔輕粉冰片共黃丹化腐生

肌兼止癢鴨蛋清調痛即安

早螺散

白田螺殼

三錢 煨

輕粉

一錢

冰片

麝香

各三分

共研細末香油調敷

方歌

早螺散用易生肌潰疔癢痛俱可醫煨螺殼

水與輕冰麝香油調敷去腐宜

珍珠散

珍珠

黃連

末

黃蘗

末

定粉

輕粉

象牙

末

五倍子

炒

兒茶

沒藥

乳香

各等分

共研極細末先以米泔水洗患處再撒此藥

甚效

方歌

珍珠散治下疳瘡清熱除癩脫腐強連蘗兒

茶輕定粉五倍象牙沒乳香

銀粉散

上好錫六錢火化開入硃砂末二錢攪炒砂枯

去砂留錫再化開投水銀一兩和勻傾出聽用

定粉一兩研極細鋪綿紙上捲成一條一頭點火煨至紙盡為度吹去紙灰用粉同前錫汞再加輕粉一兩共合一處研成極細末先以甘草湯淋洗患處拭乾隨撒此藥能生肌止痛收斂甚效

方歌銀粉散醫疔腐蝕莖損梅毒爛皆施錫炒硃砂水銀入定輕二粉對研之

回春脫疔散

黑鉛五錢火化開投水銀二錢五分研不見星為度再加寒水石三錢五分輕粉二錢五分硃砂一錢共研細末先以葱艾花椒煎湯洗患處再撒此藥

方歌回春散先化黑鉛次下水銀要細研寒水石砂輕粉入下疔蝕爛撒之痊

五寶散

石鍾乳 四錢如乳頭下垂敲破易碎似蜻蜓翅者方真

硃砂 一錢 珍珠 二錢豆腐內煮半炷香時取出

水片 一錢 琥珀 二錢

各研極細和一處再研數百轉磁罐密收用藥二錢加飛羅麵八錢再研和勻每用土茯苓一觔水八盃煎至五盃濾去渣作五次每次加五寶散一分和勻量病上下服日用十十如鼻子腐爛每日土茯苓內加辛夷三錢煎服引藥上行忌食海腥牛羊鷺肉火酒煎炒房事等件

方歌五寶散硃鍾乳珍珠珀飛羅麵細勻楊梅痔瘡結毒證土茯苓湯調服最神

黃連解毒湯 見耳部

蘆薈丸 見齒部

龍膽瀉肝湯 見腰部

陰虱瘡

陰虱瘡蟲毛際內肝腎濁熱不潔生瘡癢抓紅含紫點若還梅毒蠟皮形

註此瘡一名八脚蟲生於前陰毛際內由肝腎氣濁生熱兼淫慾失洗不潔搏滯而成瘡癢難忍抓破色紅中含紫點內宜服蘆薈地黃

丸外用鍼挑破去虱隨擦銀杏無憂散易愈
若毛際內如豆如餅發癢結如蠟皮者楊梅
毒也即按楊梅毒治之

銀杏無憂散

水銀

鉛製

輕粉

杏仁

去皮尖搗膏

蘆薈

雄黃

狼毒

各一錢

麝香

一分

除水銀杏仁膏共研即細再入銀杏同研勻

先以石菖蒲煎湯洗之之用鍼挑破去虱隨用
津唾調擦使藥氣入肉愈不復發切忌牛犬

鰲肉

方歌

銀杏無憂散止癢熱滯毛際陰虱瘡鉛製水

銀輕粉杏蘆薈雄黃狼麝香

蘆蘖地黃丸

即六味地黃丸加蘆薈五錢
蜜炒黃蘖一兩見面部雀斑

腎囊癰

腎囊紅腫發為癰寒熱口乾焮痛疼肝腎濕熱流
注此失治潰深露辜凶

註

此證生於腎囊紅腫焮熱疼痛身發寒熱口
 乾飲冷由肝腎濕熱下注腎囊而成初起宜
 服荆防敗毒散汗之外用葱鹽熬湯燙之寒
 熱已退宜服清肝滲濕湯消解之不應者膿
 勢將成也急服滋陰內托散若氣怯食少者
 宜服托裏透膿湯外用二味拔毒散圍敷腫
 根膿脹痛者用臥鍼鍼之出稠膿者順出腥
 水者險宜服托裏排膿湯外用琥珀膏貼之
 俟腫消膿少痛減時用生肌散生肌玉紅膏

此證一名繡毬風係腎囊作癢由肝經濕熱
 風邪外襲皮裏而成初起乾燥癢極喜浴熱
 湯甚起疙瘡形如赤粟麻癢搔破浸淫脂水
 皮熱痛如火燎者此屬裏熱俱宜龍膽瀉肝
 湯服之外用蛇床子湯薰洗之洗後擦狼毒
 膏甚效

蛇床子湯

威靈仙

蛇床子

當歸尾

各五錢

熟砂殼

三錢

士大黃

苦參

各五錢

老葱頭

七個

水五盃煎數滾傾入盆內先薰候溫浸洗

方歌蛇床子湯洗囊風止癢消風除濕靈威靈歸

尾縮砂殼士大黃與苦參葱

狼毒膏

狼毒

川椒

硫黃

檳榔

文蛤

蛇床子

大風子

枯白礬

各三錢

共研細末用香油一茶鍾煎滾下公豬膽汁

一枚和勻調前藥擦患處

方歌狼毒膏擦繡毬風濕癢浸淫火燎疼椒硫檳

蛤床風子枯礬豬膽油調成

龍膽瀉肝湯

見腰部纏腰火丹

婦人陰瘡

婦人陰瘡係總名各有形證各屬經陰擬如蛇脾
虛弱陰腫勞傷血分成陰蝕胃虛積鬱致陰脫憂

思太過生陰癩氣血雙虛損隨證施治諸證平

註

此證俱生於陰器如陰中挺出一條如蛇形者名爲陰挺由脾經虛弱或產後遇怒受風所致初宜服逍遙散加荆芥防風次宜朝服補中益氣湯倍用升麻晚服龍膽瀉肝湯外以蛇床子煎湯薰洗之如陰戶忽然腫而作痛者名爲陰腫又名蚌疽由勞傷血分所致宜四物湯加丹皮澤瀉花粉柴胡服之或服秦艽湯外用艾葉一兩防風六錢大戟五錢

煎湯薰洗如陰器外生疔瘡內生小蟲作癢者名爲陰蝕又名蠹瘡由胃虛積鬱所致宜四物湯加石菖蒲龍膽草黃連木通服之若寒熱與虛勞相似者蟲入臟腑也宜逍遙散吞送蘆薈丸早晚各一服外以湯癢湯薰洗次以銀杏散塞入陰中殺蟲止癢如陰戶開而不閉癢痛出水者名爲陰脫由憂思太過所致宜逍遙散或歸脾湯俱加柴胡梔子白芍丹皮服之由產後得者補中益氣湯加五

味子醋炒白芍服之外俱用荆芥枳殼訶子
 文蛤大劑煎湯薰洗如子宮脫出名為陰癩
 俗名癩葫蘆由氣血俱虛所致宜補中益氣
 湯去柴胡倍用升麻加益母草服之外以草
 蓆子肉搗爛貼頂心再用枳殼半筋煎湯薰
 洗由思慾不遂肝氣鬱結而成者必先於小
 便似有堵塞之意因而努力久之隨努而下
 令穩婆扶正葫蘆令患婦仰臥以枕墊腰吹
 嚏藥收之收入即緊閉陰器隨以布帛將腿
 縛定內仍服補中益氣湯自愈

秦艽湯

秦艽 六錢

石菖蒲

當歸 各三錢

葱白五個水二鍾煎一鍾食前服

方歌

秦艽湯治蚌疽生腫痛能除效可徵石菖蒲
 與當歸片食前葱白水煎成

漏癢湯

苦參

狼毒

蛇床子 當歸尾

威靈仙 各五錢 鶴虱草 一兩

用河水十盃煎數滾濾去渣貯盆內乘熱先

方歌 薰待溫投公豬膽汁二三枚和勻洗之甚效

湯癢殺蟲療陰蝕熬湯薰洗不宜遲苦參狼

毒床歸尾豬膽威靈鶴虱施

銀杏散 輕粉 雄黃

水銀 鉛製 杏仁 各一錢 生用

右各研共和一處再勻每用五分棗肉一枚
和丸用絲綿包裹線紮將藥入陰內留線
頭在外如小解時將藥取出解完復入內一
日一換四五箇自愈

方歌 銀杏散醫熱下侵輕粉雄黃製水銀杏仁棗
肉綿包裹陰癢生瘡用有神

逍遙散 見背部 上搭手

歸脾湯 見乳部 中結核

補中益氣湯 見潰瘍門

龍膽瀉肝湯

見腰部纏
火丹

四物湯

見耳部
耳疳

蘆薈丸

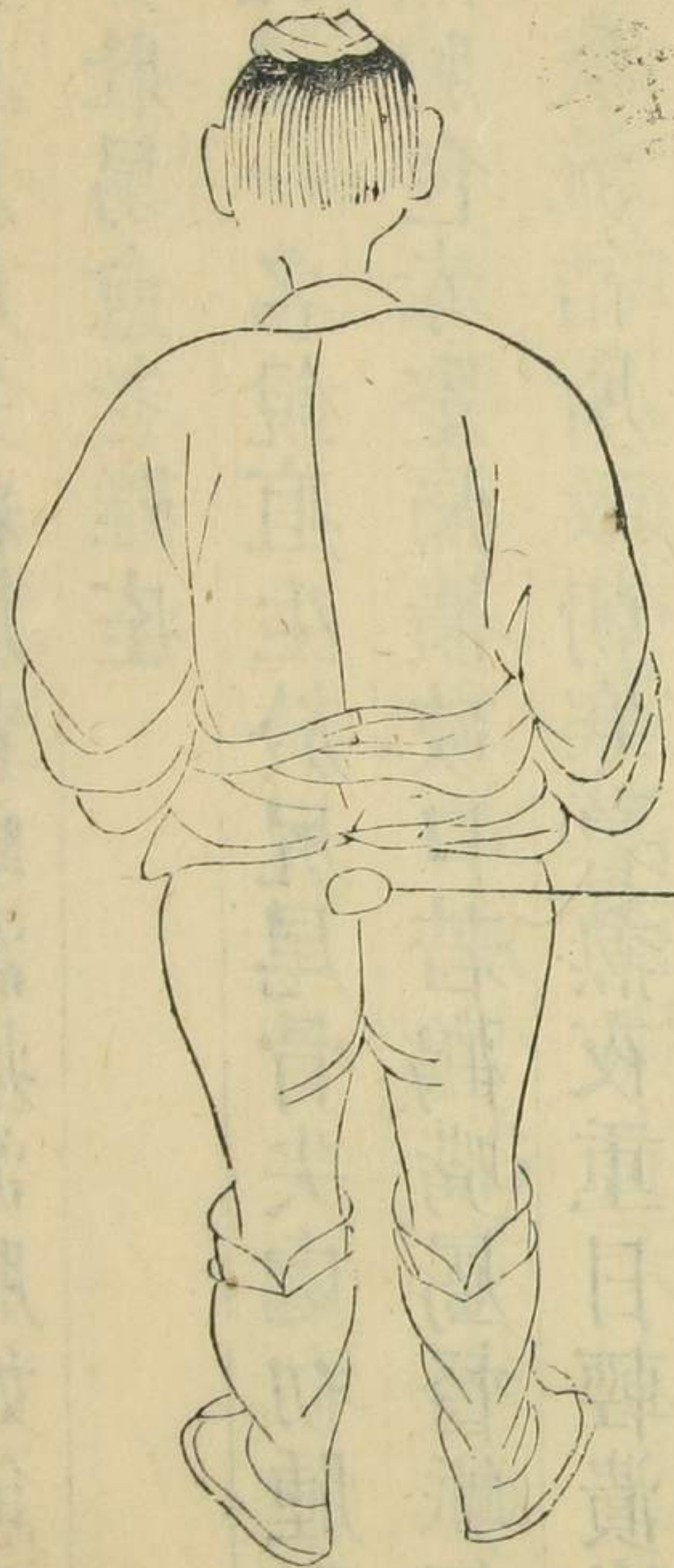
見齒部
牙衄

鶴

口

疽

圖



鶴口疽生於尻尾高骨尖處

醫部

鵠口疽

鵠口疽生尻尾尖經屬督脈濕痰源腫如魚臃潰
鵠嘴少壯易愈老難痊

註

此證一名銳疽生於尻尾骨尖處初腫形如
魚臃色赤堅痛潰破口若鵠嘴屬督脈經由
濕痰流結所致朝寒暮熱夜重日輕潰出稀
膿為不足或流稠膿鮮血為有餘少壯可愈
老弱難斂易於成漏初起宜滋陰除濕湯以

和之已成不得內消者用和氣養榮湯以托
之氣血虛弱潰而斂遲者滋腎保元湯以補
之若失治久而不斂者宜服先天大造丸兼
服琥珀蠟礬丸久久收斂外治法按癰疽腫
瘍潰瘍門

滋陰除濕湯

當歸

熟地

川芎

白芍 各一錢
酒炒

陳皮

柴胡

知母 貝母 去心研

黃芩 各八分 澤瀉

地骨皮 甘草 各五分 生

水二鍾薑三片煎八分食前服

方歌滋陰除濕鶴口疽退熱消痰初起宜四物陳

柴知母草澤瀉黃芩地骨皮

和氣養榮湯

人參 白朮 土炒

白茯苓 丹皮

陳皮 熟地

當歸 黃耆 各一錢

沉香 甘草 各五分

水二鍾煎八分食前服

方歌无氣養榮托銳疽將膿煎服潰更宜四君丹

皮陳熟地當歸沉香共黃耆

滋腎保元湯

人參 白朮 土炒

白茯苓 當歸身

熟地

黃耆

山萸肉

丹皮

杜仲

各一錢

肉桂

附子

製

甘草

各五分

水二鍾薑三片紅棗肉二枚建蓮子七個去

心煎八分食前服

方歌

滋腎保元潰後虛歛遲膿清水淋漓十全大

補除芎芍山萸附子牡丹皮

先天大造丸

人參

白朮

土炒

當歸身

白茯苓

菟絲子

枸杞

黃精

牛膝

各二兩

補骨脂

炒

骨碎補

去毛微炒

巴戟肉

遠志

各一兩

廣木香

青鹽

各五錢

丁香

三錢

以上共研末

熟地

四兩

酒煮搗膏

仙茅

浸去赤汁蒸熟去皮搗膏

何首烏

煮去豆搗膏

膠棗肉 各二兩 肉蓯蓉 去鱗并內膜

紫河車 一具白酒煮爛擣膏以

上六膏共入前藥末內 右為細末擣膏共合一處再加煉過白蜂蜜

為丸如梧桐子大每服七十丸空心溫酒送

下

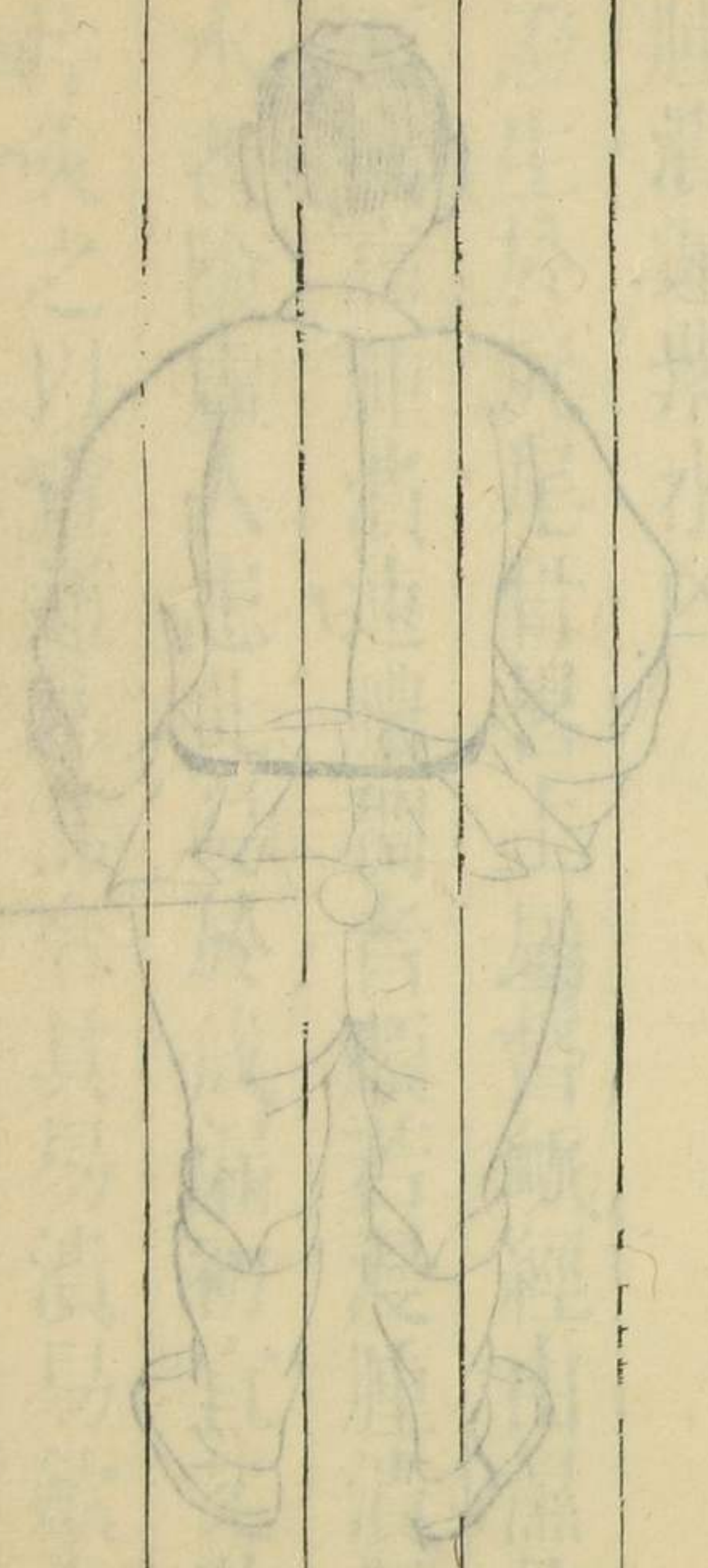
方歌 先天大造補氣血專治癰疽潰後虛膿水清

稀難收斂參朮歸苓地首烏補骨青鹽骨碎

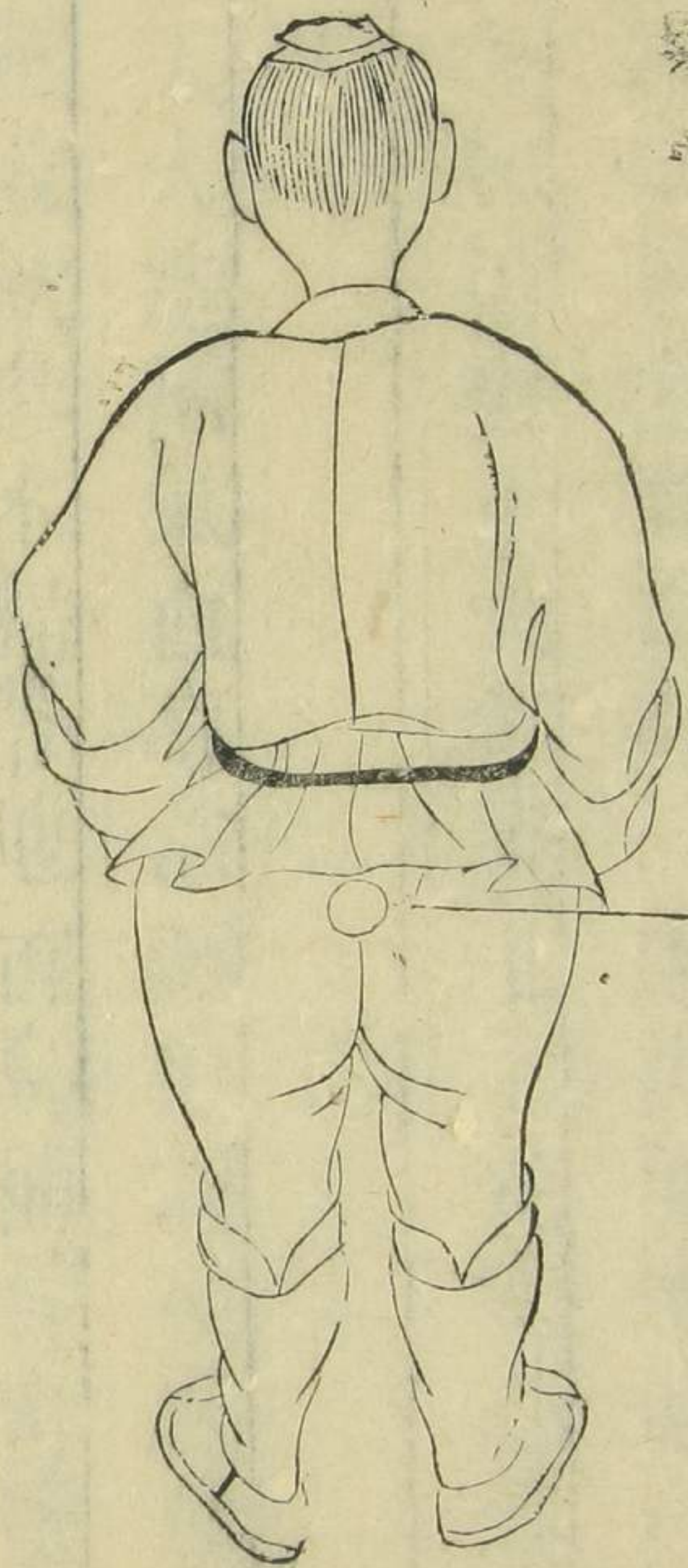
補枸杞黃精遠菟絲巴戟仙茅丁木棗河車

牛膝蓯蓉俱

琥珀蠟礬丸 見腫瘍門



坐馬癰圖



坐馬癰在尻尾骨脊上些

坐馬癰

坐馬癰屬督脈經尻尾脊上濕熱凝高腫速潰稠
 膿順漫腫潰遲紫水凶

註

此證生於尻尾骨脊上屬督脈經由濕熱凝
 結而成高腫潰速膿稠者順若漫腫潰遲出
 紫水者險虛人患此易於成漏初宜艾壯隔
 蒜片灸之以宣通結滯令其易潰易斂內服
 之藥與鶴口疽同潰後內外俱按癰疽潰瘍
 門

隔蒜灸法

見首卷灸法

此法專治一切瘡毒疔瘡癰疽疔毒等症凡患此症者宜先將患處洗淨然後用蒜片貼於患處上置艾炷灸之其法如左

一、凡患瘡毒者宜先用艾葉湯洗淨患處然後用蒜片貼於患處上置艾炷灸之其法如左

二、凡患疔瘡者宜先用艾葉湯洗淨患處然後用蒜片貼於患處上置艾炷灸之其法如左

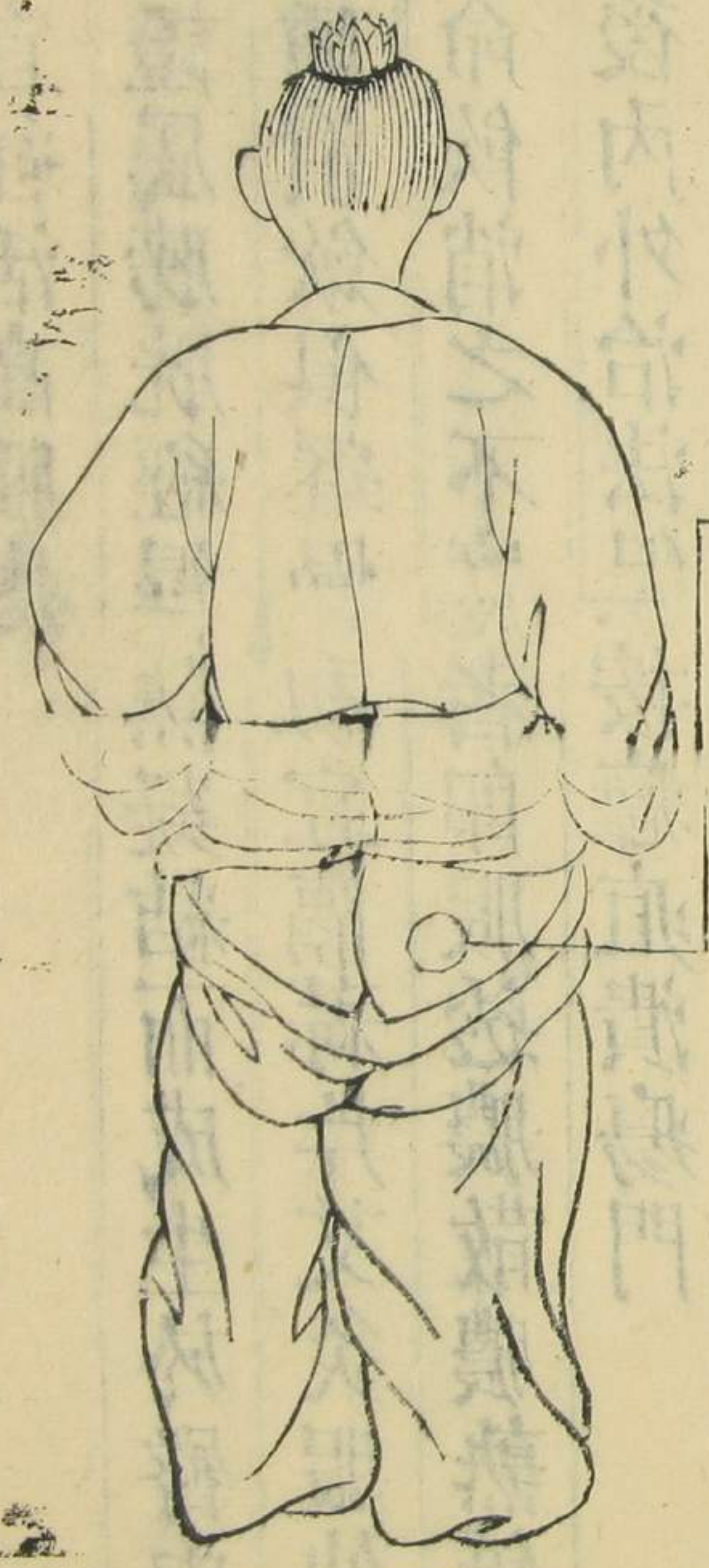
三、凡患癰疽者宜先用艾葉湯洗淨患處然後用蒜片貼於患處上置艾炷灸之其法如左

四、凡患疔毒者宜先用艾葉湯洗淨患處然後用蒜片貼於患處上置艾炷灸之其法如左

腎

癰

圖



腎癰在

腰之後腎肉厚處左右皆同

臀癰

臀癰證屬膀胱經堅硬肉腫濕熱凝肉厚之處遲
潰飲最宜紅活高腫疼

註

此證屬膀胱經濕熱凝結而成生於臀肉厚

處腫潰飲俱遲濕初宜隔蒜片艾灸服仙方

活命飲消之不愈者即服透膿散膿熟鍼之

潰後內外治法如按癰疽潰瘍門

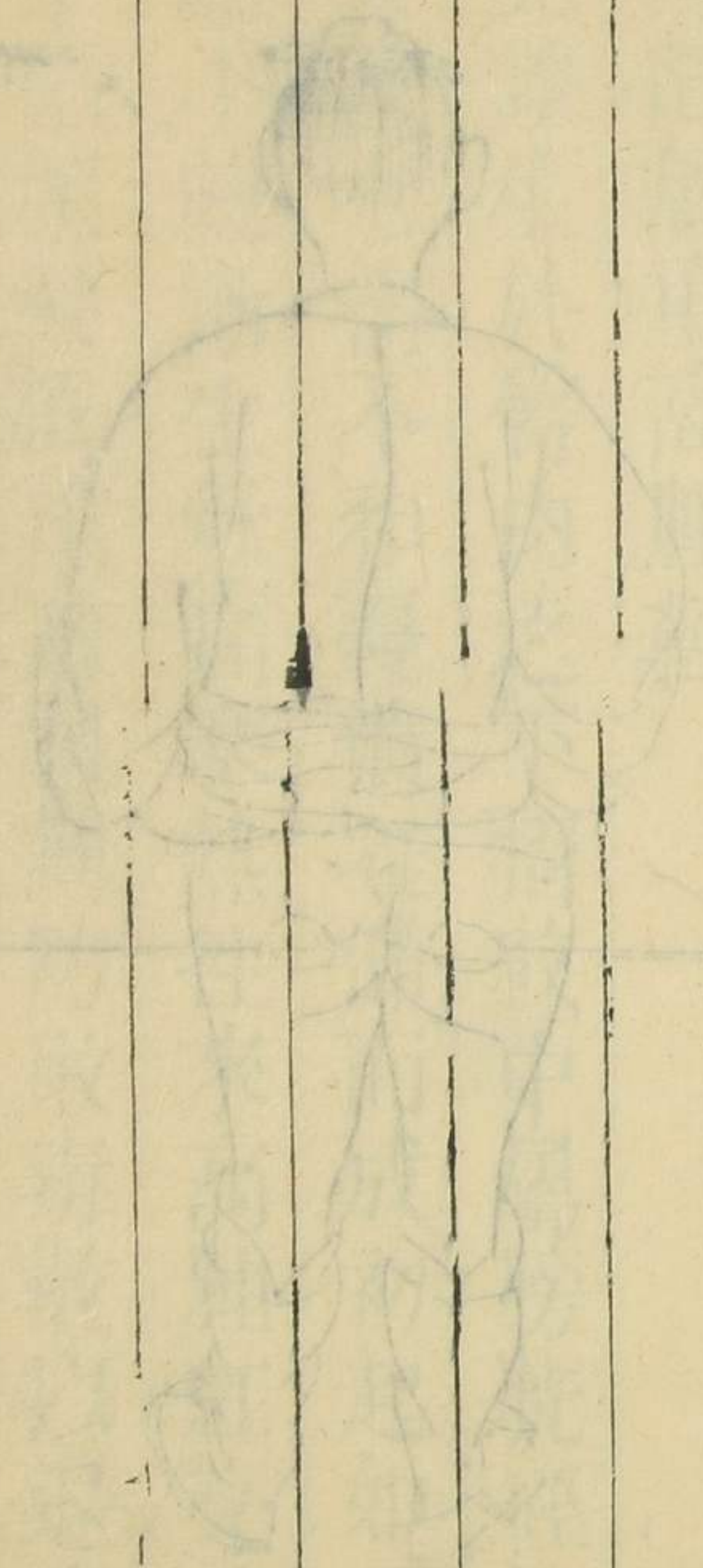
隔蒜灸法

見首卷灸法

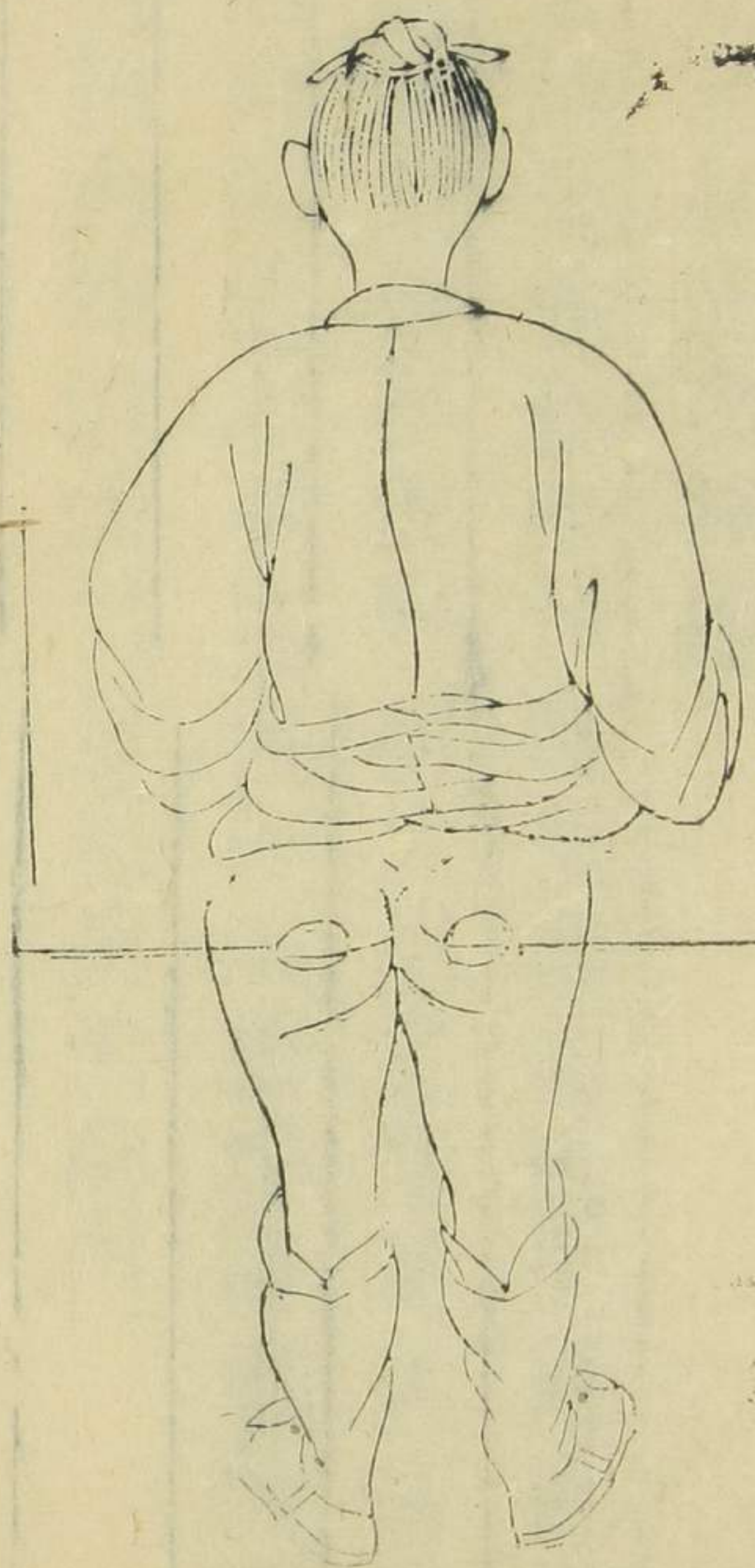
仙方活命飲

透膿散

俱見腫瘍門



上馬癰 下馬癰 圖



下馬癰在右臀之下摺紋中

上馬癰在左臀之下摺紋中

上馬癰 下馬癰

上馬癰與下馬癰上左下右摺紋生膀胱濕熱憂憤起黑陷屬重高腫輕

註 此證生於臀肉之下摺紋中屬膀胱經濕熱

又兼七情不和憂憤凝滯而成初起如粟黃膿小胞漸生焮痛寒熱往來高腫紅亮為輕平陷黑硬為重初服荆防敗毒散以退寒熱次服內托羌活湯膿勢將成服托裏透膿湯其餘內外治法俱按癰疽潰瘍門

內托羌活湯

羌活

黃蘗

各二錢
酒炒

黃耆

一錢五分

當歸尾

陳皮

藁本

連翹

蒼朮

炒

甘草

炙

防風

各一錢

肉桂

三分

水一鍾酒半鍾煎八分食前服

方歌內托羌活宣堅硬燥濕能托臀下癰歸黃

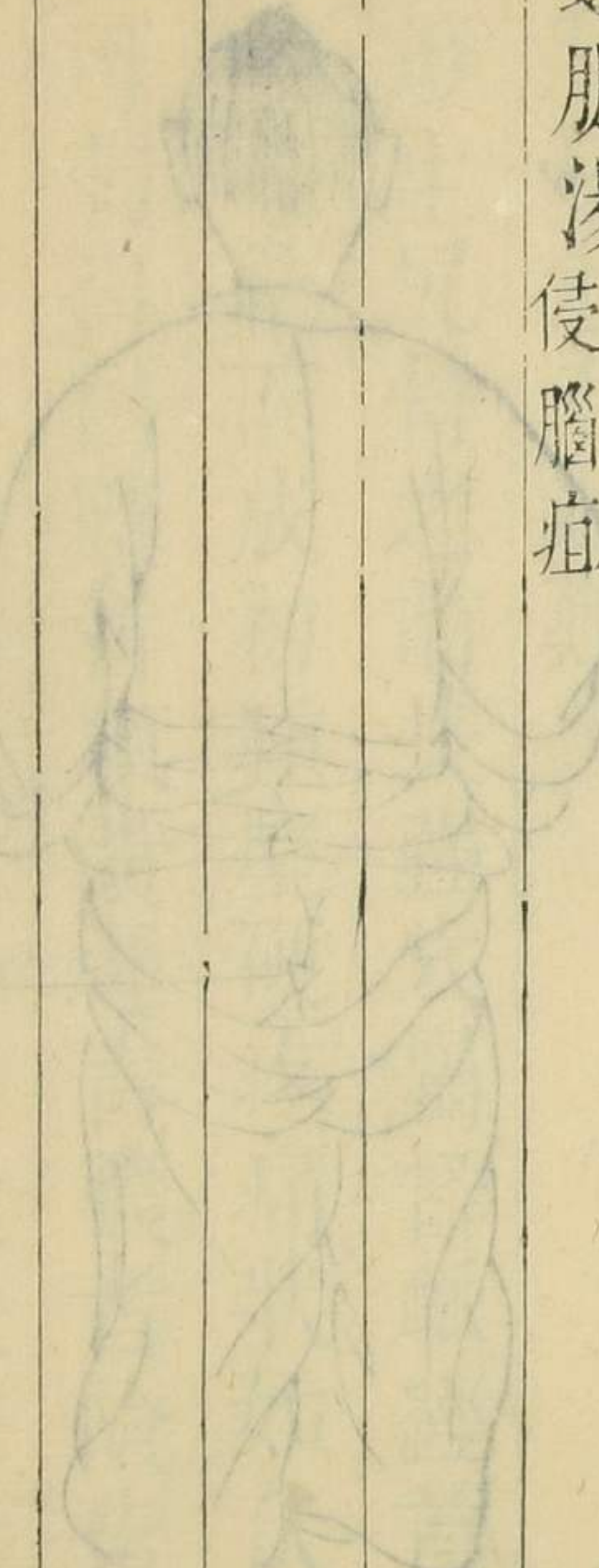
藥同甘草藁本連翹蒼朮桂風

荆防敗毒散

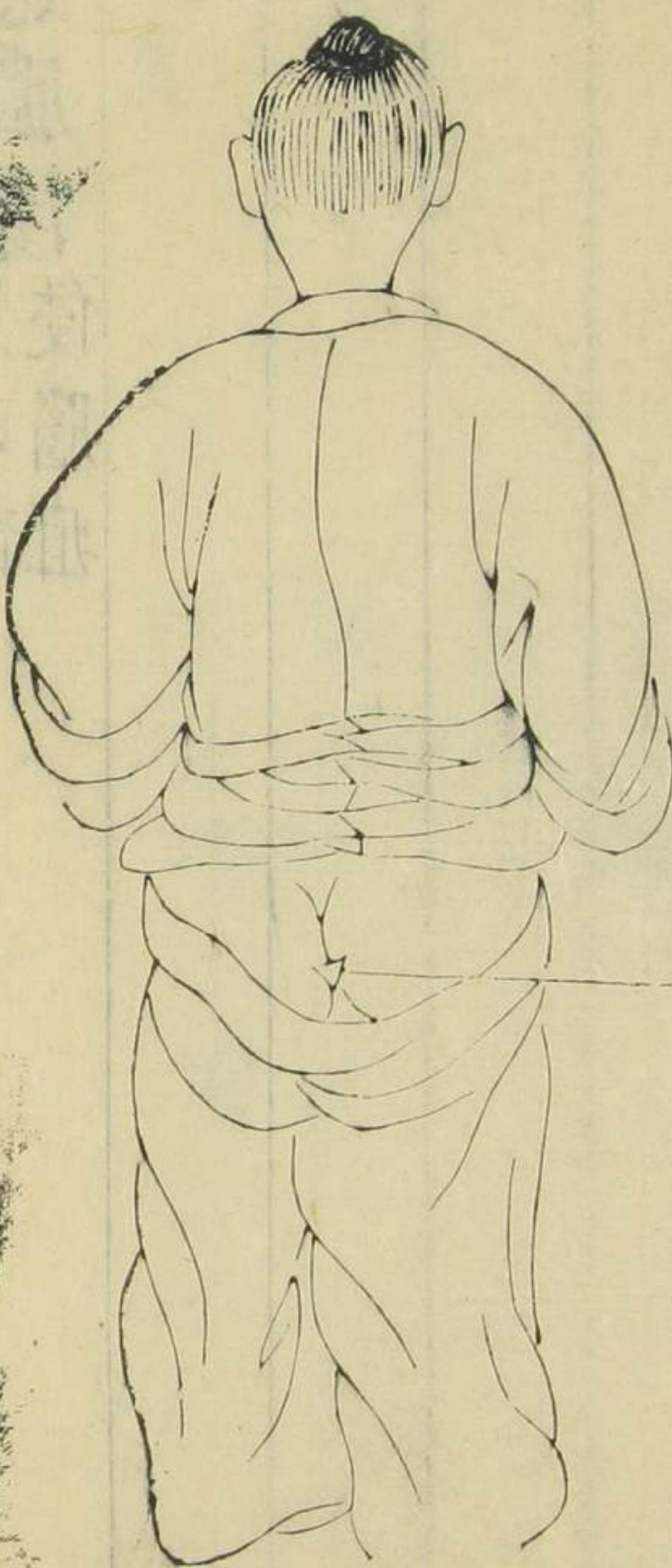
見項部
腦疽

托裏透膿湯

見頭部
侵腦疽



涌泉疽



涌泉疽生在尻骨之前肛門之後

涌泉疽

涌泉疽生尻骨前形如伏鼠腫痛堅督脈濕熱潰
破險少壯易愈老弱難

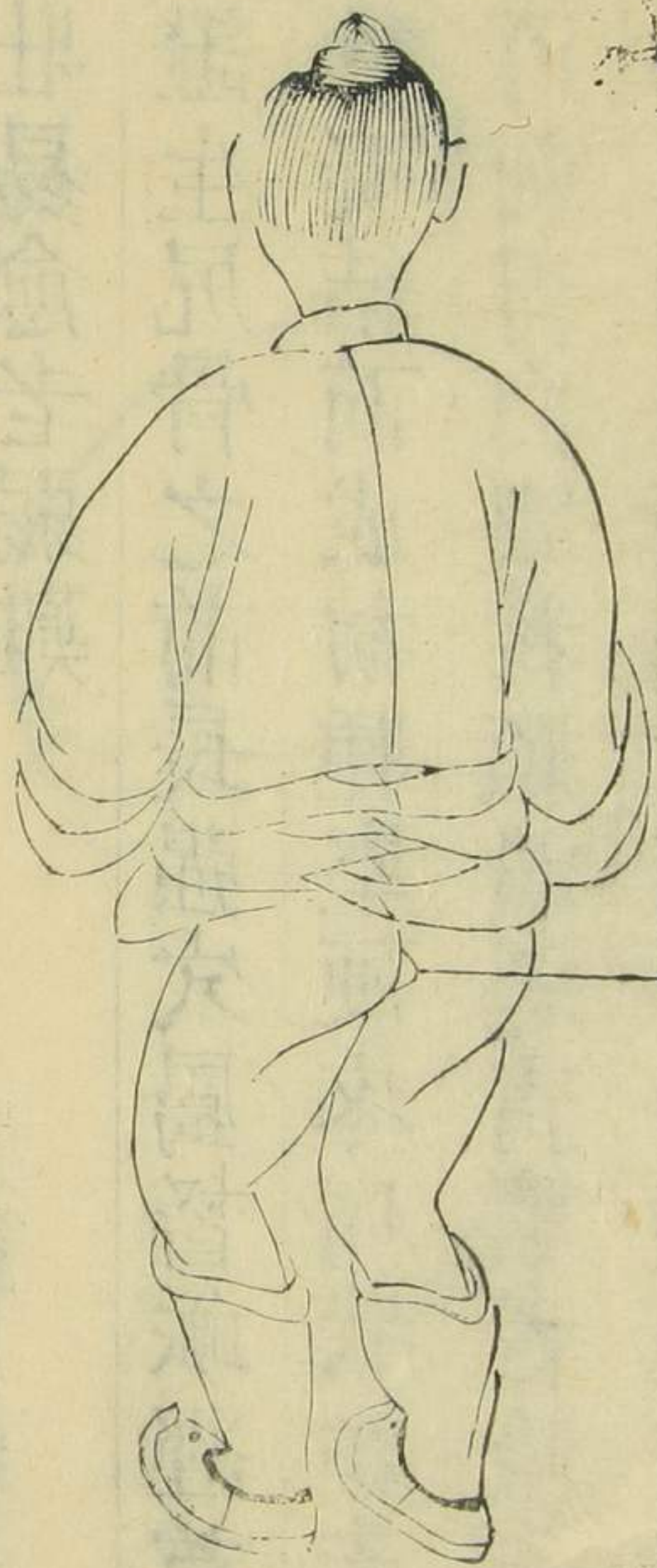
註

此證生尻骨之前長強穴屬督脈經首穴由
濕熱凝結而成初腫堅硬疼痛狀如伏鼠十
日可刺得白膿者順潰遲青膿者險紫黑水
者逆內治法同鶴口疽外治潰後按癰疽潰
瘍門少壯者得此易愈老年氣衰弱者多
冷漏難痊

臟

毒

圖



臟毒生在肛門兩旁

臟毒

臟毒毒注在肛門內外虛實各有因醇酒厚味兼
辛苦外屬陽分內屬陰

註

此證有內外陰陽之別發於外者由醇酒厚
味勤勞辛苦蘊注於肛門兩旁腫突形如桃
李大便秘結小水短赤甚者肛門重墜緊閉
下氣不通刺痛如錐鍼數有力多實多熱屬
陽易治宜服一煎散通利二便菩提露搽之
腫痛仍前不全退者膿將成也宜服托裏透

膿湯膿脹痛鍼之膿出之後治同潰瘍門發
於內者兼陰虛濕熱下注肛門內結壅腫刺
痛如錐大便虛閉小水淋漓寒熱往來遇夜
尤甚脈數微細為虛為濕屬陰難治宜服五
灰散膿毒自然潰出膿生遲者服十全大補
湯托之潰後按潰瘍門

一煎散

當歸尾

穿山甲

炙研

甘草

生

桃仁泥

皂角刺

各二錢

川黃連

一錢五分

枳殼

麩炒

檳榔

天花粉

烏藥

赤芍

生地

白芷

各一錢

元明粉

大黃

各三錢

紅花

五分

水二鍾浸一宿次早煎一滾空心服俟行三
四次以稀粥補之

方歌

一煎散消臟毒方歸甲甘連桃枳榔天花

刺紅烏藥芍地元明芷大黃

菩提露

熊膽 三分

冰片 一分

涼水十茶匙調化開搽於患處甚效

方歌 菩提露消積熱痛臟毒堅疼焮腫增水調熊

膽加冰片搽於患處毒漸輕

五灰散

血管鷺毛

血餘

蜈蚣

穿山甲

生鹿角

各燒存性

各等分研細共合勻每服五錢空心溫黃酒

調下

方歌 五灰散用鷺管毛血餘蜈蚣鹿角燒臟毒腫

痛肛門內每服五錢黃酒調

托裏透膿湯

見頭部
侵腦疽

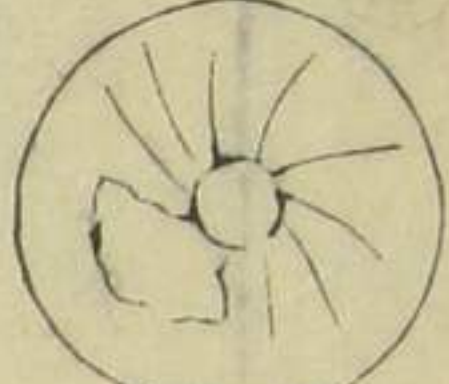
十全大補湯

見潰
瘍門

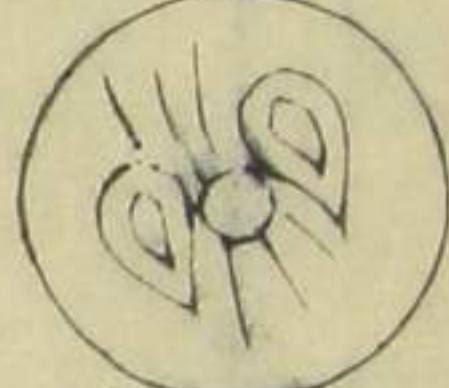
痔花翻



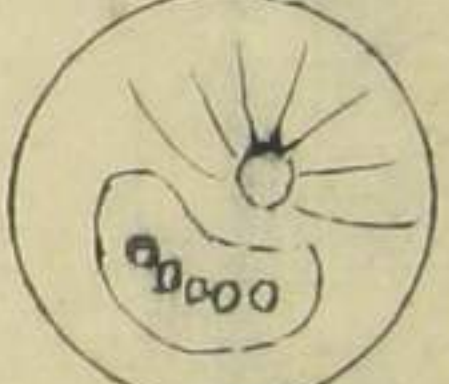
痔肉覘



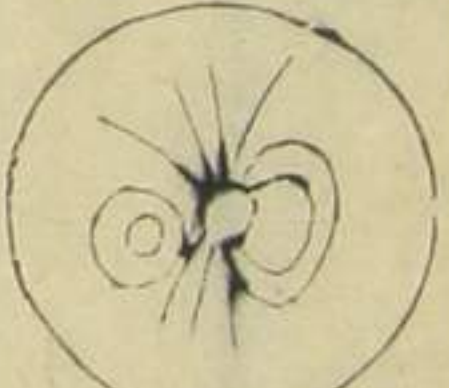
痔珠懸



痔腸盤



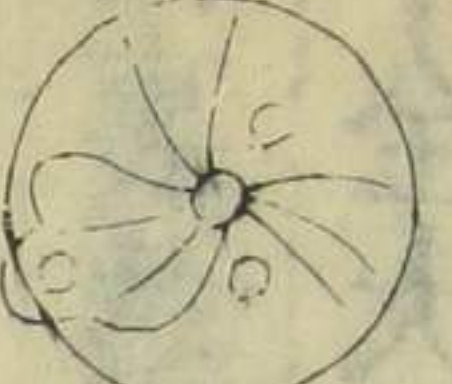
痔子粟



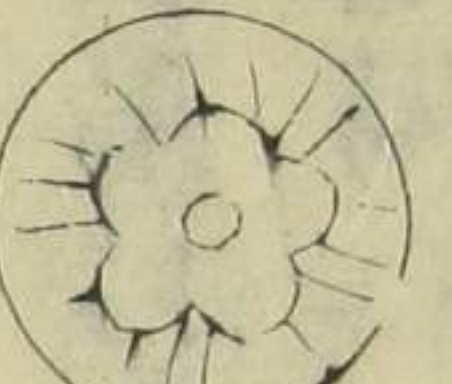
痔桃核



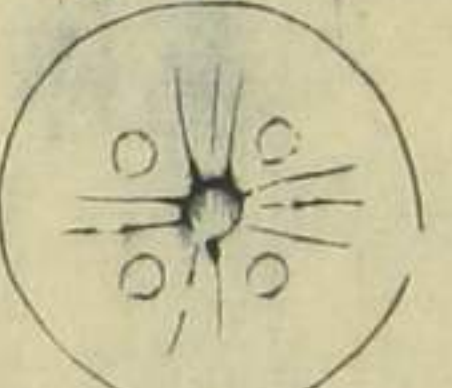
痔子蓮



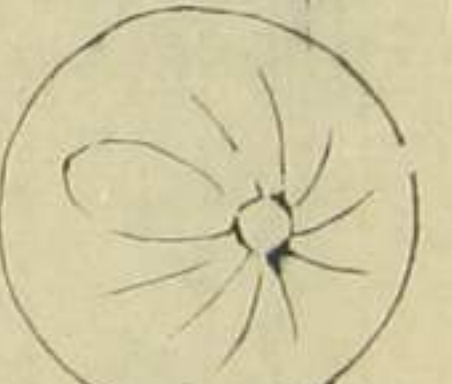
痔肛脫



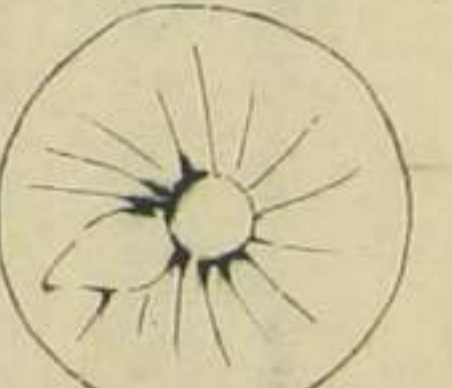
痔腸泊



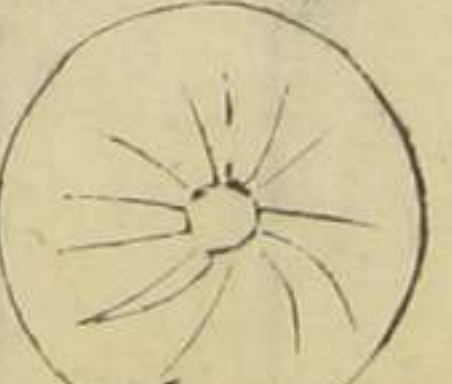
痔心雞



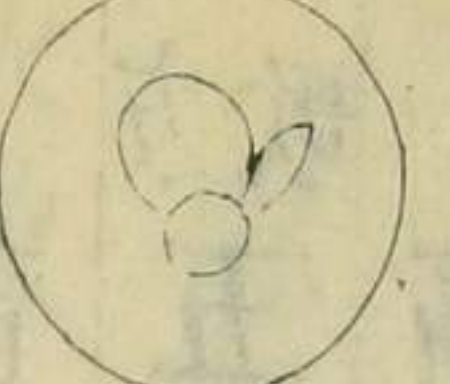
痔奶牛



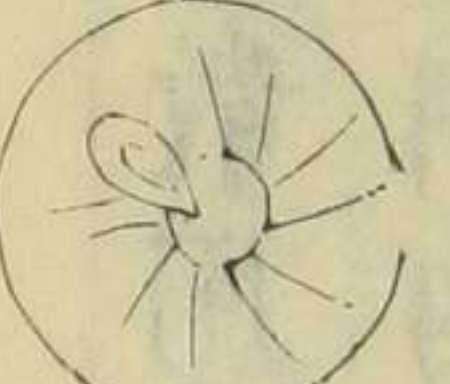
痔尾鼠



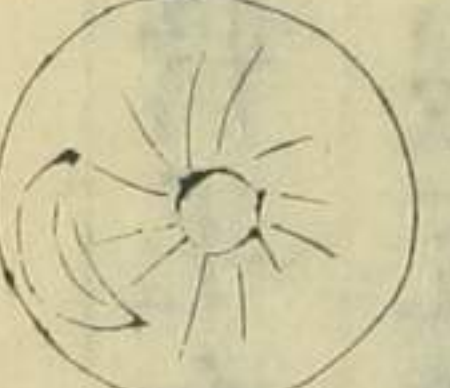
痔攻血



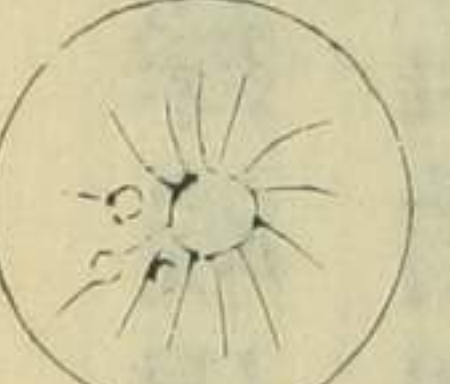
痔楊擔



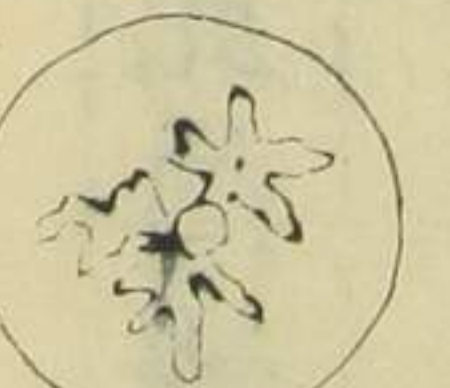
痔內



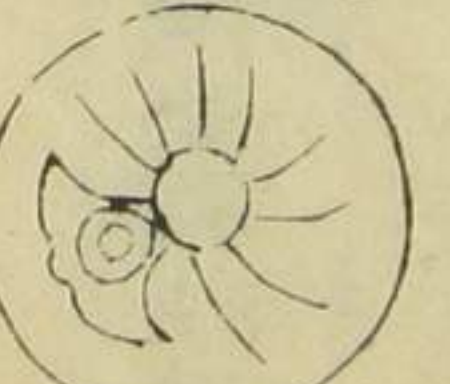
痔桃櫻



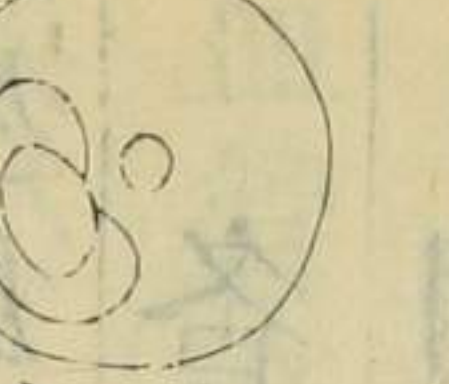
痔珊瑚



痔角菱



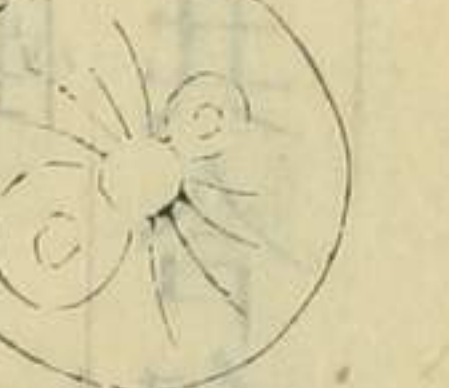
痔氣



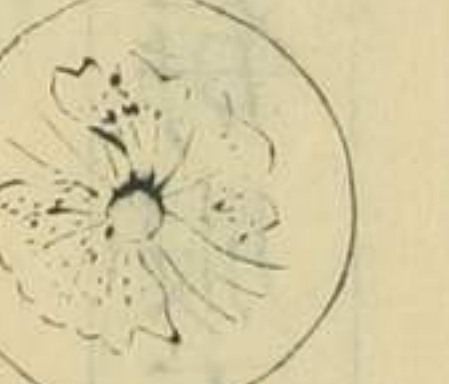
痔母子



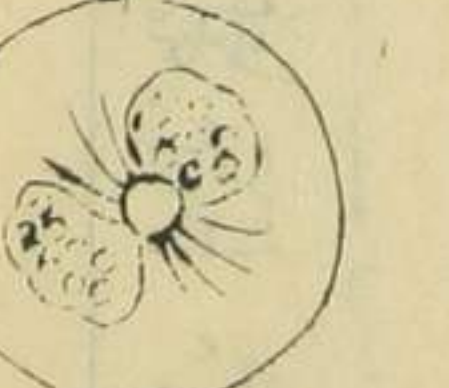
痔雄雌



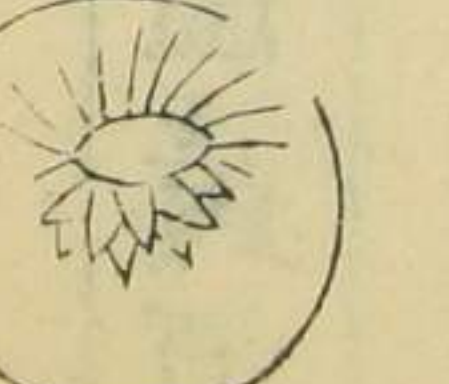
痔冠雞



痔窠蜂



痔花蓮



痔瘡

痔瘡形名亦多般不外風濕燥熱源肛門內外俱可發潰久成漏最難痊

註

此證係肛門生瘡有生於肛門內者有生於肛門外者初起成癰不破者為痔易治破潰而出膿血黃水浸淫淋瀝久不止者為漏難痊斯證名因形起其名雖有二十四種總不外乎醉飽入房筋脈橫解精氣脫泄熱毒乘虛下注或憂思太過蘊積熱毒憤鬱之氣致

生風濕燥熱四氣相合而成如結腫脹悶成塊者濕盛也結腫痛如火燎二便閉者大腸小腸熱盛也結腫多癢者風盛也肛門圍遶摺紋破裂便結者火燥也初俱服止痛如神湯消解之外俱用菩提露或田螺水點之若堅硬者以五倍子散唾津調塗之兼用朴消葱頭煎湯洗之頂大蒂小者用藥線勒於痔根每日緊線其痔枯落隨以月白珍珠散撒之收口亦有頂小蒂大者用枯痔散枯之內痔不出者用喚痔散填入肛門其痔卽出隨以朴消葱頭煎湯洗之又有因勤苦勞役負重遠行以致氣血交錯而生痔者俱用止痛如神湯加減服之又有血箭痔生肛門或裏或外堵塞墜腫每逢大使用力則鮮血急流如箭不論糞前糞後由腸胃風熱而兼暴怒成之初服生熟三黃丸若唇白面色痿黃四肢無力屬氣血兩虛宜十全大補湯倍川芎參耆服之外用自已小便洗之童便熱洗亦

可其血自止亦有腸風下血點滴而出糞前
者宜防風秦艽湯糞後出血者爲酒毒宜服
苦參地黃丸效後必多服臙連丸二三料除
根又有產後用力太過而生痔者宜補中益
氣湯加桃仁紅花蘇木服之又有久瀉久痢
而生痔者宜補中益氣湯加槐花皂莢子煨
末服之如痔已通腸污從漏孔出者用胡連
追毒丸酒服之服後膿水反多者藥力到也
勿以爲懼如漏有管者用黃連閉管丸服之
可代鍼刀藥線之力凡痔未破已破及成漏
者俱用却毒湯燙洗或用喇叭花煎湯日洗
二次喇叭花卽土地黃苗兼戒房勞河豚海
腥辛辣椒酒等物有久患痔而後咳嗽者取
效甚難久病咳嗽而後生痔者多致不救

止痛如神湯

秦艽

去苗

桃仁

去皮尖研

皂角子

各一錢
燒存性研

蒼朮

米泔水浸炒

防風

各七分

黃蘗

五分
酒炒

當歸尾

酒洗

澤瀉 各三分

檳榔

一分

熟大黃

一錢二分

右除桃仁皂角子檳榔用水二鍾將羣藥煎至一鍾再入桃仁皂角子檳榔再煎至八分空心熱服待少時以美饅壓之不犯胃也忌生冷五辛火酒硬物大料濕麵之類

如腫有膿加白葵花

五朶 去蕊心

青皮

五分

木香

三分 則膿從大便出也

如大便秘甚倍大黃加麻仁枳實

如腫甚倍黃蘗澤瀉加防己豬苓條苓

如痛甚加羌活郁李仁

如癢甚倍防風加黃耆羌活麻黃藁本甘草

如血下倍黃蘗多加地榆槐花荆芥穗白芷

如小便澀數不通者加赤茯苓車前子燈心

扁蓄

方歌 止痛如神諸痔瘡風濕燥熱總能防歸藜桃

椰皂角子蒼朮芫風澤大黃

田螺水

大田螺一枚用尖刀挑起螺唇入水片末五
釐平放磁盤內待片時螺竅內滲出漿水用
鷄翎蘸點患處勤勤點之其腫自然消散
方歌田螺水點痔瘡效水片裝入田螺竅少時化
水取點瘡止痛消腫有奇妙

五倍子散

用川文蛤大者一枚敲一小孔用陰乾荔枝
草揉碎塞入文蛤內令滿用紙塞孔濕紙包
煨片時許取出去紙研為細末每一錢加輕
粉三分水片五釐共研極細末唾津調塗患
天處五倍子散痔痛墜堅硬腫疼立刻揮輕粉水
方歌片各研細荔枝草入蛤中煨

藥線

芫花 五錢

壁錢 二錢

用白色細衣線三錢同芫花壁錢用水一盃
盛貯小磁罐內慢火煮至湯乾為度取線陰
乾凡遇痔瘡癭瘤頂大蒂小之證用線一根

患大者二根雙扣繫紫患處兩頭留線日漸
緊之其患自然紫黑水冷不熱為度輕者七
日重者十五日後必枯落以月白珍珠散收
口甚效

方歌藥線芫花共壁錢再加白扣線同煎諸痔瘻
瘤繫根處生似葷形用此捐

枯痔散

天靈蓋

用童子者佳又用青線木將天靈蓋浸
片時撈出以火煨紅再入青線水內淬
之如此七次
淨用四錢

砒霜

一兩

白礬

二兩

輕粉

四錢

蟾酥

二錢

共為極細末入小新鐵鍋內上用粗磁盤密
蓋鹽泥封固炭火煨至二炷香待冷揭開盤
將藥研末搽痔上每日辰午申三時用溫水
洗淨患處上藥三次上至七八日其痔枯黑
堅硬住藥裂縫待其自落

方歌枯痔天靈蓋煨淬砒礬輕粉共蟾酥入鍋盤
蓋泥固煨痔瘡新久搽皆除

喚痔散

枯白礬 五分

食鹽 三分炒

草烏 生

刺蝟皮 各一錢 煨存性

麝香 五分

冰片 二分

共研細末先用溫水洗淨肛門隨用唾津調

藥三錢填入肛門片時即出

方歌喚痔散把內痔呼刺蝟皮鹽麝草烏冰片枯

礬同研細津調填入片時出

生熟三黃湯

生地

熟地 各一錢五分

黃連

黃蘗

黃芩

人參

蒼朮

米泔水浸炒 白朮 土炒

厚朴

薑炙 當歸身

陳皮

各一錢 地榆

防風

澤瀉

甘草

各六分

烏梅 二個

水二鍾煎八分食前服

方歌 生熟三黃連藥參蒼苓厚朮共歸陳榆風澤
瀉烏梅草耑醫血箭痔如神

防風秦朮湯

防風 秦朮

當歸 生地

白芍 川芎

赤茯苓 連翹 各一錢 去心

梔子 蒼朮 米泔水浸炒

槐角 白芷

地榆 枳殼 麩炒

檳榔 甘草 各六分 生

水二鍾煎至八分食前溫服
如便秘者加大黃

方歌 防風秦朮治腸風墜腫津血最止疼四物梔

蒼槐角芷地榆枳草翹檳苓

苦參地黃丸

苦參 切片酒浸濕蒸曬九次
為度炒黃為末淨一筋

生地黃 四兩酒浸一宿蒸熟
搗爛和入苦參末內

加煉過蜂蜜為丸如梧桐子大每服三錢白滾水送下或酒下亦可日服二次

方歌 苦參地黃糞後紅皆因酒毒熱來攻二味酒蒸蜂蜜煉為丸水送最有功

臟連丸

黃連 八兩 研淨末 公豬大腸 肥者一段長一尺二寸水洗淨

右二味將黃連末裝入大腸內兩頭以線紮緊放砂鍋內下煮酒二筋半慢火熬之以酒乾為度將藥腸取起共搗如泥如藥濃再曬

一時許復搗為丸如梧桐子大每服七十九空心溫酒送下久服除根

方歌 臟連丸用川黃連研入豬腸煮酒煎搗爛為丸溫酒服便血肛門墜腫痊

胡連追毒丸

胡黃連 切片薑汁拌炒研末 刺蝟皮 各一兩炙切片再炒黃研末

麝香 二分 研細 共和一處研勻軟飯為丸如麻子大每服一錢食前溫酒送下

方歌胡連追毒丸醫痔成漏通腸服最宜連麝蠟

皮飯丸服排盡瘀膿換好肌

黃連閉管丸

胡黃連

一兩淨末

穿山甲

香油內炸黃

石決明

煨

槐花

各五錢微炒

共研細末煉蜜為丸如麻子大每服一錢空心清米湯送下早晚服二次至重者不過四十日而愈

如漏四邊有硬肉突起者加蠶蠶二十條

研末入藥內及徧身諸般漏證服此方皆可

有效

方歌黃連閉管丸穿山石決槐花共細研能除漏

管米湯送蜜丸麻子大一般

却毒湯

瓦松

馬齒莧

甘草

各五錢生

川文蛤

川椒

蒼朮

防風

葱白

枳殼

側栢葉 各三錢

焯消 一兩

水五盃煎三盃先薰後洗日用三次

方却毒湯洗痔漏效瓦松甘草蛤川椒齒莧蒼

風葱枳殼栢葉同熬加焯消

菩提露 見臟毒

月白珍珠散

十全大補湯

補中益氣湯 俱見潰瘍門

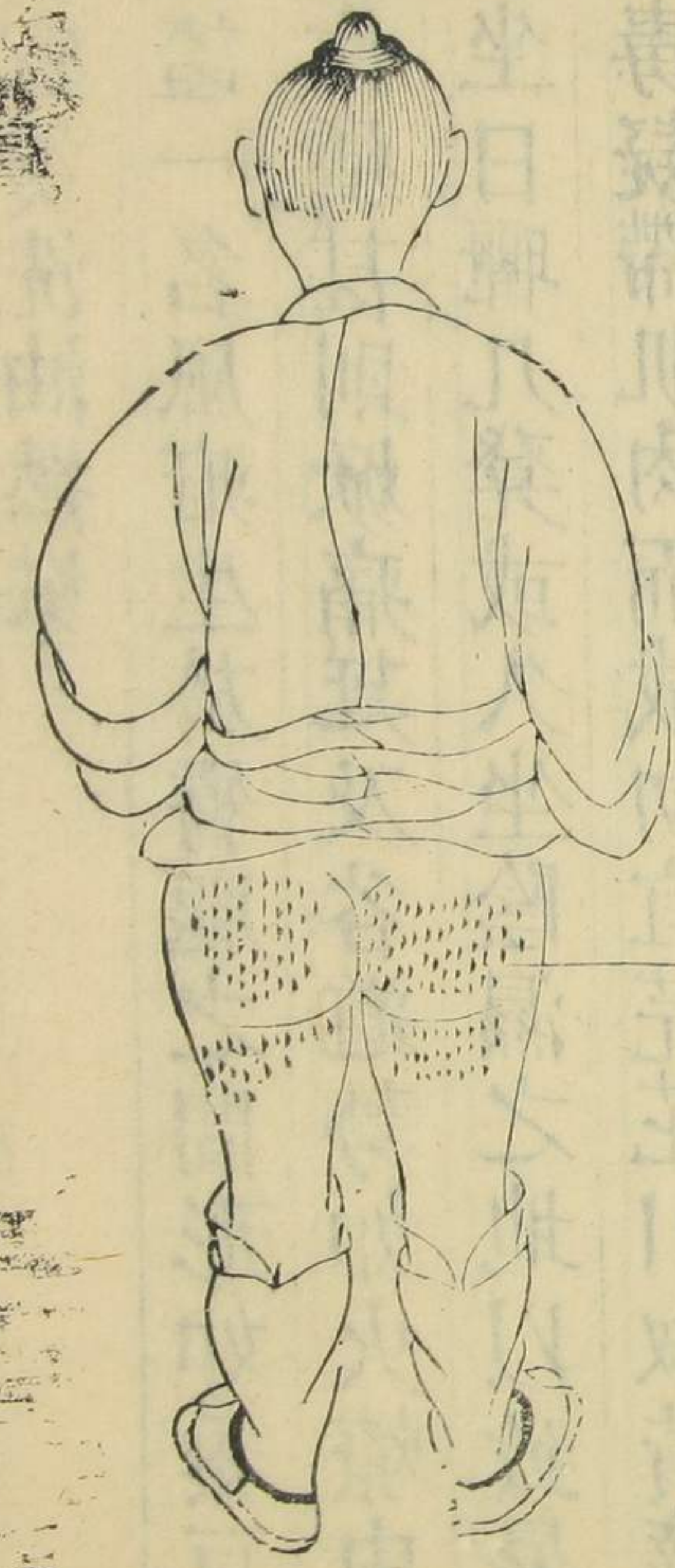
坐

坐板瘡生於臀腿之間

板

瘡

圖



坐板瘡

坐板瘡在臀腿生形如黍豆癢焮疼暑濕熱毒凝
肌肉初宜燙洗油撚烘

註此證一名風疔生於臀腿之間形如黍豆色

紅作癢甚則焮痛延及谷道勢如火燎由暑

令坐日曬几凳或久坐陰濕之地以致暑濕

熱毒凝滯肌肉而成初宜芫花川椒黃蘗熬

湯燙洗卽消或毒盛癢痛仍不止者宜用油

缸青布三指寬一條香油調雄黃末一錢攤

御纂於布上捲之燃着吹滅焰頭向瘡烘之其瘡

編痛卽止甚效要訣口口錄

股部

附骨疽

咬骨疽

股陰疽

橫痃疽

陰疽

伏蛇疽

坐板瘡在臀腿生形如豆發癢寒者濕熱毒者
乳肉初宜燙洗油擦

此證一名風疔生於骨節之間形如粟豆色

紅作癢甚則焮痛延及谷道勢如火熾由

命坐日曬几筯或久坐陰濕之地以致暑濕

熱毒凝滯肌肉而成初宜芫花川椒黃蘗熬

熱噴吐其效或毒盛癢痛仍不上者宜用

嫩商五粒文熱管內減飲取向戲熱之其效

御纂醫宗金鑑卷七十

編輯外科心法要訣口口錄

股部

附骨疽

咬骨疽

股陰疽

橫痃疽

陰疽

伏兔疽

股陽疽

環跳疽

肚門癰

箕門癰

腿遊風

青腿牙疔

膝部

膝癰

疔疽

膝眼風

鶴膝風

下石疽

緩疽

委中毒

上水魚

人面瘡

咬骨疽



咬骨疽在大腿裏側受腫兩腿同

圖脾快採心法要知

御纂醫宗金鑑卷七十

股部

附骨疽 咬骨疽

附骨大股外側生在腿裏側咬骨名體虛寒濕乘虛入寒熱往來不炊紅痛甚徹骨難屈轉寒濕化熱腫胖形蒜灸起炮無炮逆潰後最忌敗漿膿

註

此二證生於大腿裏外外側屬足三陽經裏側屬足三陰經附骨疽生於大腿外側咬骨疽生於大腿裏側由體虛之人露卧風冷浴後乘涼寒濕侵襲或房慾之後蓋覆單薄寒

邪乘虛入裏遂成斯疾初覺寒熱往來如同
感冒風邪隨後筋骨疼痛不熱不紅甚則痛
如錐刺筋骨不能屈伸動轉經久陰極生陽
寒鬱爲熱熱甚腐肉爲膿外形腫胖無頭皮
色如常漸透紅亮一點內膿已成凡治此證
初起寒熱往來覺痛時輕者卽服萬靈丹重
者服五積散加牛膝紅花痛處用雷火鍼鍼
之發汗散寒通行經絡膿成開之潰後餘治
法俱按潰瘍門又有漫腫疼痛發於尻臀部位
者宜服內托羌活湯又有發於腿之裏側近
膝者屬足太陰脾足厥陰肝二經部位宜服
內托黃耆湯又有發於腿外側者屬足少陽
膽經部位宜服內托酒煎湯又有發於腿之
正面者屬陽明胃經部位頭目昏眩嘔吐不
食胸膈不利心煩熱渴者宜服茯苓佐經湯
又有發於腿之裏側屬太陰脾經部位骨節
痠痛四肢拘急自汗短氣小水不利手足浮
腫者宜服附子六物湯又有發於腿之後面

屬足太陽膀胱經部位腿足攣痺關節重痛
憎寒發熱無汗惡寒或兼惡風頭痛者宜服
麻黃佐經湯又有三陰不足外邪過盛大腿
通腫皮色不變疼痛日增不消不潰者此屬
虛寒骨冷急服大防風湯補虛逐寒日久消
之不應者勢欲作膿外用隔蒜片灸之起炮
艾爆有聲爲吉灸之無炮骨中不覺熱者屬
逆灸後宜服十全大補湯加牛膝羌活防己
或八珍湯加附子補托之膿成脹痛鍼之出
黏白膿爲順若出白漿水或豆汁者俱爲敗
漿終屬險候數證潰後內外治法亦俱按癰
疽潰瘍門以上之證皆由沉寒痼冷中來外
敷內服不可用苦寒損脾泄氣等藥犯之必
至氣血冰凝肉肉瘀腐日久化爲污水不治
之證也按準繩等書云傷寒汗後餘邪成流
注流注之壞證成附骨疽夫汗後流注易愈
惟失治乃爲壞證不能復生似不能變成附
骨疽况附骨疽係調治可愈之證若果數變

之後則壞而又壞矣又豈能復有成功乎是流注壞證變成附骨之說存而不論可也

雷火神鍼

蕪香 二分

丁香 五分

蕪香 二分

藥與艾揉和用夾紙一張將藥平鋪紙上用
力實捲如指粗大收貯臨用以紙七層平放
患處將鍼點着一頭對患向紙捺實待不痛
方起鍼病甚者再鍼一次七日後火瘡大發

其功甚效

方歌雷火神鍼攻寒濕附骨疽痛鍼之宜丁麝二
香共蕪艾燃鍼痛處功效奇

內托黃耆湯

黃耆

鹽水拌炒

當歸

木瓜

連翹 去心

柴胡

各一錢

羌活

肉桂

生地

黃蘗

各五分

酒水各一鍾煎一鍾空心熱服

方歌內托黃耆歸木瓜羌柴翹桂地蘗加疽生膠

股肝脾位酒水煎之服最佳

內托酒煎湯

當歸 黃耆 各二錢

柴胡 一錢五分 大力子

連翹 去心 肉桂 各一錢

升麻 黃蘗

甘草 各五分

酒水各一鍾煎一鍾食前服

方歌內托酒煎寒濕凝腿外少陽附骨生歸耆大

力柴翹桂升蘗甘加酒水靈

茯苓佐經湯

白茯苓 蒼朮 米泔水炒

陳皮 白朮 土炒

半夏 厚朴 薑炒 各一錢

木瓜 柴胡

藿香 澤瀉

葛根

甘草 各五分

生薑三片水二鍾煎八分食前服

方歌 茯苓佐經足陽明腿面焮疼煩熱乘平胃木

瓜柴木半藿瀉加薑葛引經

附子六物湯

附子

甘草 各一錢

防已

白朮 土炒

白茯苓

各八分

桂枝

五分

生薑三片水二鍾煎八分食遠服

方歌 附子六物風寒濕流注脾經須服之四肢拘

急骨節痛防已朮甘苓桂枝

麻黃佐經湯

麻黃

蒼朮

米泔水浸炒

防風

防已

羌活

白茯苓

葛根

各一錢

桂心

甘草

生

細辛

各五分

生薑三片紅棗肉二枚水二鍾煎八分食前

服

方歌麻黃佐經足太陽風寒濕注本經傷蒼朮二

防羌活桂苓甘細葛棗生薑

大防風湯

人參 二錢

防風

白朮

土炒

黃耆

牛膝

杜仲

當歸

熟地

白芍

酒炒

川芎

羌活

甘草

附子

各一錢製

生薑三片水二鍾煎八分食前服

方歌大防風療寒邪傷附骨疽腫色如常參朮黃

耆牛膝仲四物羌甘附子薑

萬靈丹

方見腫瘍門

內托羌活湯

方見臀部上馬癰

隔蒜灸法

方見首卷灸法

十全大補湯

股陰疽

股陰疽發大股中陰囊之側堅腫疼七情不和憂憤致潰後纏綿功難成

註

此證一名赤施發生於股內合縫下近陰囊之側因偏在厥陰經故名大股也堅硬漫腫木痛由七情不和憂思憤鬱凝結而成因在陰經起長潰膿俱屬遲緩潰後尤見纏綿收斂成功者甚少初起與附骨疽治法同腫潰俱按癰疽腫瘍潰瘍門

橫 疔 疔 疔 圖



橫疔疔在左腿夾縫摺紋中形長如蛤

陰

疽

圖



陰疽在右腿火縫摺紋中形長如蛤

橫痃疽 陰疽

橫痃疽左陰疽右股內合縫腫硬疼痛牽牽丸長蛤樣三陰七情鬱滯凝

註

此二證俱生股內合縫摺紋間左為橫痃疽
 右為陰疽屬三陰經由七情鬱滯凝結而成
 漫腫堅硬時疼甚則痛牽牽丸上及少腹形
 長如蛤一兩月方能潰破其膿深可知破後
 膿稠可愈敗漿最難斂口久必成漏初治同
 附骨疽潰按癰疽潰瘍門若膿水淋漓日久

伏兔疽

伏兔穴處忌生疽腫硬鍼灸不相宜疼痛徹心寒熱作胃火毒滯潰難醫

註經云伏兔不宜生瘡蓋伏兔乃胃經穴道在

膝蓋之上六寸正中用力大如掌一堆高肉

處禁用鍼灸始發寒熱交作疼痛徹心由胃

火毒滯而成潰後最難收斂初治同附骨疽

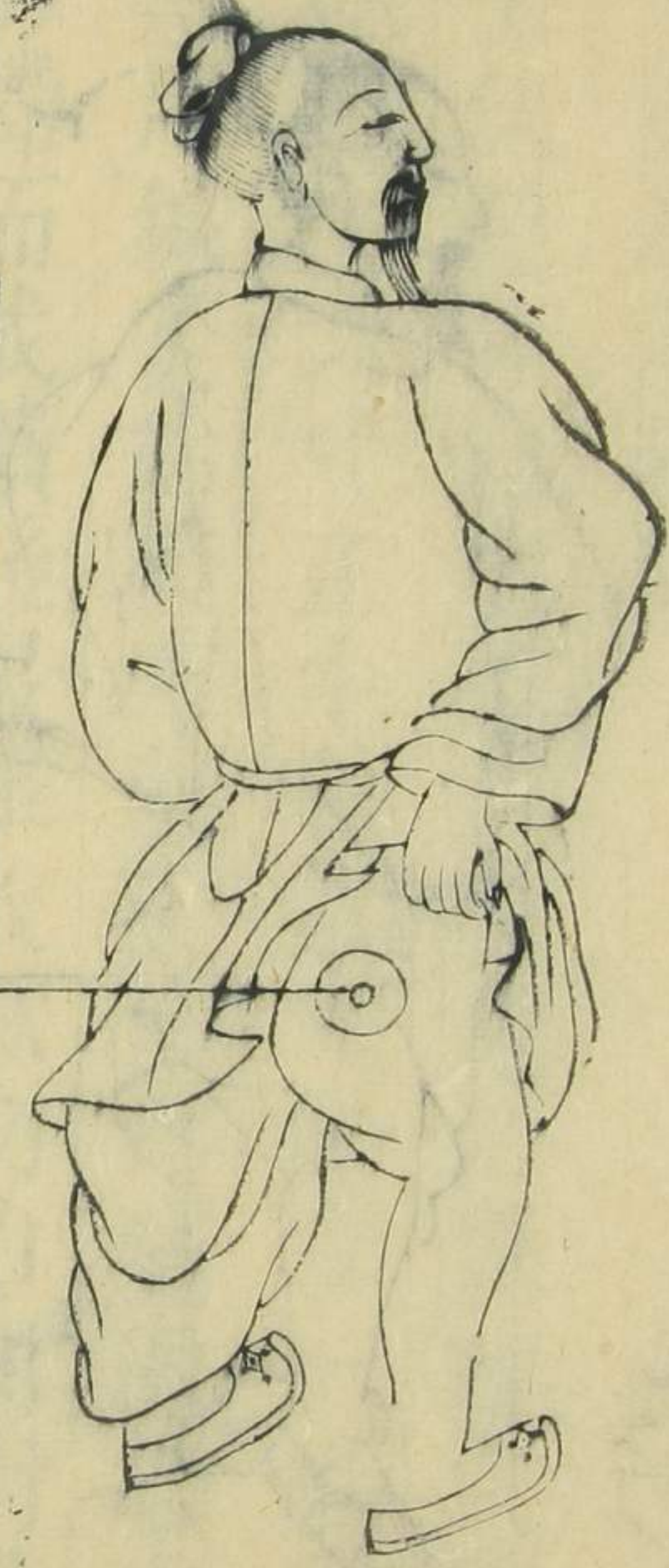
外潰按潰瘍門

股陽疽圖



股陽疽在腿外側膝尖骨之后左右同

環 跳 疽 圖



環跳疽在環跳穴漫腫髀膝俱腫左右同

股陽疽 環跳疽

股陽疽生股外側內搏於骨不變色環跳疽腫腿難伸俱由風濕寒凝結

註

股陽疽生於股外側膝尖之後其毒內搏骨節膿深至骨故漫腫不變色也環跳疽生膝骨節間之環跳穴所以腰難屈伸漫腫隱痛也此二證皆由風濕寒凝結而成屬足少陽膽經初起宜服黃狗下頰方更刺委中穴出黑血其腿即能轉動若漫腫大痛者俱宜服

內托黃耆湯痛而筋攣者萬靈丹汗之痛止
 換服神應養真丹徧身走注作痛兩脚面胖
 腫者亦服萬靈丹汗之痛止則宜服大防風
 湯倍加參朮歸耆等藥宣消之若時時跳痛
 將潰宜托裏透膿湯服之潰後膿清稀者宜
 十全大補湯加牛膝外以豆豉餅灸之瘡口
 紫陷者十全大補湯加附子服之外換附子
 餅灸之食少者胃弱也諸虛皆稟於脾胃宜
 香砂六君子湯減去砂仁加當歸服之俟胃
 口強盛仍服十全大補湯潰而反痛者氣血
 虛也治宜峻補始終外治法俱按癰疽腫瘍
 潰瘍門但環跳疽潰破多成腫疾

黃狗下頰方

黃狗下頰

連舌皮毛劈下入罐內鹽泥封固鐵
 蓋蓋口煨一炷香覺烟清即止務宜
 存性取出色黑如炭為度若帶白色
 其性已過則無用矣用時研極細末
 用下頰宜於屠家已殺者製
 用若生取特殺恐反招不祥

豌豆粉

白斂末

三味各等分共和勻每服五錢溫黃酒空心

調服外以此藥用香油調敷患處服藥之後
出臭汗及熟睡為準

方歌黃狗下頰連舌皮入罐泥封火煨宜豌豆粉

研加白飲酒調臀腿疽盡醫

內托黃耆湯

大防風湯 俱見附骨疽

萬靈丹 見腫瘍門

神應養真丹 見頭部遊風

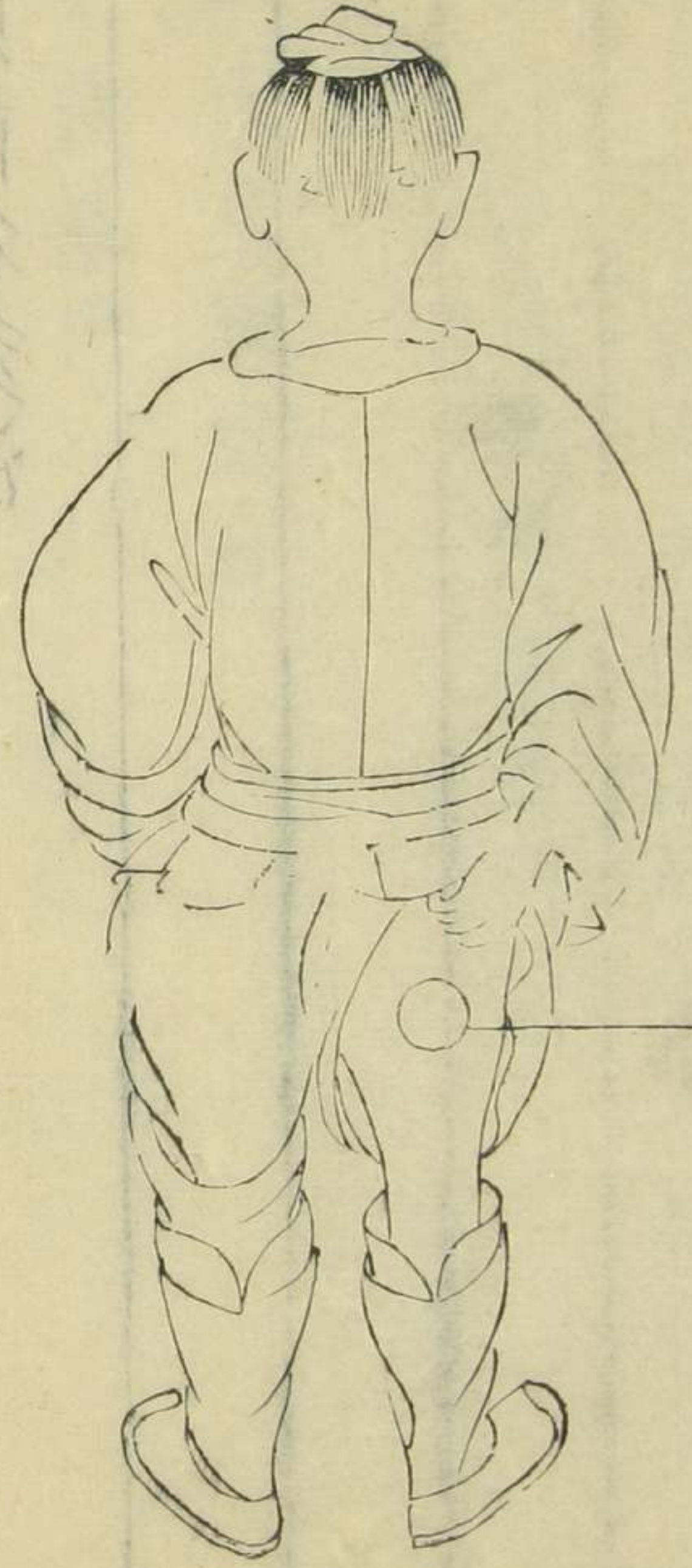
托裏透膿湯 見頭部侵腦疽

十全大補湯

香砂六君子湯 俱見潰瘍門

附子餅 見首卷灸法

肚門癰圖



肚門癰在大腿肚左右同

箕門癰圖



箕門癰在大腿裏側左右同

肚門癰 箕門癰

肚門癰在股肚生股內近膝箕門癰二證紅腫焮熱痛膀胱脾經濕熱成

註此二證俱屬濕熱凝結而成肚門癰生於大

腿肚屬足太陽膀胱經箕門癰生於股內近

膝屬足太陰脾經初起紅腫焮痛者宜服神

授衛生湯若焮腫便秘煩躁飲冷脈數者熱

浮於內也宜內疎黃連湯或雙解貴金丸下

之若腫痛寒熱脈沉而無力胸腹脹滿飲食

如常者宜服檳蘇散如腫痛寒熱已止即換

服逍遙散若腫痛色不變寒熱食少體倦者

由肝虛濕痰下注也宜補中益氣湯加茯苓

半夏芍藥服之若患此入房腫硬二便不通

者宜六味地黃丸加牛膝車前俟二便通利

仍服補中益氣湯餘治按癰疽腫瘍潰瘍門

檳蘇散

檳榔

紫蘇

香附

木瓜

陳皮

大腹皮 各一錢

羌活 五分

木香 三分

生薑三片葱白三寸水二鍾煎一鍾空心服

方歌 檳蘇腹脹氣不舒股內箕門癰可除香附木

瓜陳大腹木香羌活檳榔蘇

神授衛生湯

丙疎黃連湯

雙解貴金丸

俱見腫瘍門

逍遙散

見背部上搭手

補中益氣湯

見潰瘍門

六味地黃丸

見面部雀斑

腿遊風



腿遊風在兩腿急裏外或上或下不定色紅焮痛

圖

腿遊風

腿遊風在遠腿生赤腫如雲焮熱疼榮衛風熱相搏滯宜砭出血雙解清

註

此證兩腿裏外忽生赤腫形如堆雲焮熱疼痛由榮衛風熱相搏結滯而成凡遇此證先施砭石放出惡血隨服雙解通聖散次以當歸拈痛湯清解治之外貼牛肉片以拔風毒甚效

當歸拈痛湯

當歸

羌活

茵陳蒿

蒼朮

米泔水浸炒

防風

各一錢

苦參

白朮

土炒

升麻

各七分

葛根

澤瀉

人參

知母

黃芩

豬苓

甘草

各五分

黃蘗

湯洗

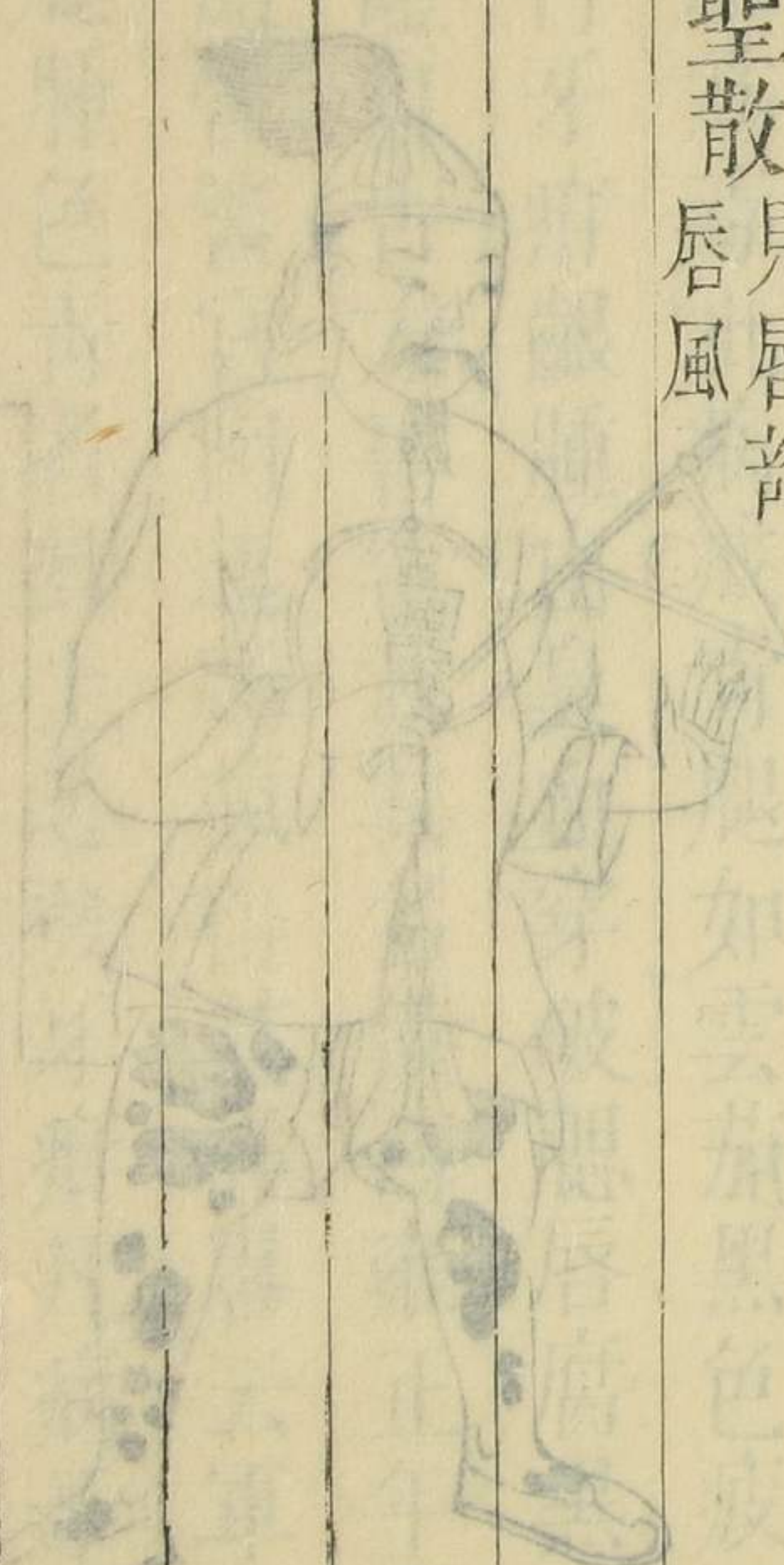
水二鍾煎八分食前服

方歌

當歸拈痛腿遊風羌活人參二朮升茵陳蒿
草芩知蘗苦參風瀉共豬苓

雙解通聖散

見唇部唇風



青 腿 牙 疔

圖 早 本 味 藥 苦 參 風 濕 共 蘇 苓



青腿牙疔從兩腿起形如雲片色紫黑大小不一其毒上攻牙齦腐爛如疔

青腿牙疔

青腿牙疔何故生只緣上下不交通陽火炎熾陰寒閉凝結為毒此病成青腿如雲茄黑色疲頑腫硬履難行牙疔齧腫出臭血穿破腮唇腐黑凶

此證自古方書罕載其名僅傳雍正年間北

路隨營醫官陶起麟頗得其詳畧云軍中凡

病腿腫色青者其上必發牙疔凡病牙疔腐

血者其下必發青腿二者相因而至推其原

皆因上為陽火炎熾下為陰寒閉鬱以至陰

陽上下不交各自爲寒爲熱各爲凝結而生此證也相近內地間亦有之邊外雖亦有不甚多惟內地人初居邊外得此證者竟十居八九蓋中國之人本不耐邊外嚴寒更不免坐卧濕地故寒濕之痰生於下致腿青腫其病形如雲片色似茄黑肉體頑硬所以步履艱難也又緣邊外缺少五穀多食牛羊等肉其熱與濕合蒸痲於胃毒火上薰致生牙疳牙齦腐腫出血其穿腮破唇腐爛色黑卽爲危候邊外相傳僅有令服馬乳之法麟初到軍營診視青腿牙疳之證亦僅知投以馬乳閱歷旣久因悟馬腦之力較馬乳爲效倍速令患者服之是夜卽能發出大汗而諸病減矣蓋腦爲諸陽之首其性溫煖且能流通故耳兼服活絡流氣飲加味二妙湯宜其血氣通其經絡使毒不得凝結外用砭法令惡血流出以殺毒勢更以牛肉片貼敷以拔出積毒不數日而愈蓋黑血出則陰氣外泄陽氣

即隨陰氣而下降兩相交濟上下自安也由
是習為成法其中活者頗多因不敢自私著
之於書以公於世並將所著應驗諸方備詳
於後

服馬乳法

治青腿牙疳用青白馬乳早午晚隨擠隨服甚
效如無青白馬雜色馬亦可

服馬腦法

治青腿牙疳用馬腦子一個用竹刀挑去筋膜

放在盃內先將馬腦攪勻再用滾黃酒冲服或

一觔或半觔俱可倘一次不能服盡分作二次

冲服亦可

活絡流氣飲

一名和中既濟湯

蒼朮

木瓜

羌活

附子

生

山查肉

獨活

懷牛膝

麻黃

各二錢

黃蘗

烏藥

乾薑

檳榔

枳殼

各一錢五分
麩炒

甘草

八分

黑豆四十九粒生薑三片水四鍾煎一鍾服

渣水三鍾煎八分

如牙疳盛減去乾薑附子加胡黃連二錢龍

膽草二錢

如牙疳輕而腿疼重加肉桂二錢

如寒熱已退減去羌活麻黃加威靈仙二錢

五加皮二錢

方歌

活絡流氣去風強青腿牙疳初服良除濕

胃通經絡加減臨時莫執方蒼朮木瓜羌附

子山查獨膝蘘麻黃烏藥乾薑榔枳草引加

黑豆與生薑

加味二妙湯

黃蘗

生

蒼朮

米泔浸炒

牛膝

各三錢

檳榔

澤瀉

木瓜

烏藥

各二錢

當歸尾

一錢五分

黑豆四十九粒生薑三片水三鍾煎一鍾渣
水二鍾半煎八分

方歌加味二妙行步難青腿牙疔齧腫宣藥蒼牛

膝歸榔瀉木瓜烏藥豆薑煎

砭刺出血法

此方用三棱扁鍼形如錐挺者向腿之青黑處
勿論穴道量黑之大小鍼一分深或十鍼二十
鍼俱可務令黑血流出外以牛肉割片貼鍼眼
並黑處次日再看如黑處微退仍鍼仍貼如

牛肉當頂刺破用罐拔法

搽牙牛黃青黛散

牛黃

青黛 各五分

硼砂 二錢

硃砂

人中白

龍骨 各一錢

冰片 三分

共研細末先以甘草湯將口漱淨再上此藥
方歌牛黃青黛散硼砂冰片硃砂中白加龍骨共
研為細末牙疔腫腐此藥搽

一方用煮馬肉湯燙洗

一方用羊肝割片貼黑處

一方用芥菜子搗麩燒酒調敷黑腫處

青腿牙疳不治證

一形氣衰敗飲食不思者不治

一牙齒俱落紫黑流血腐潰穢臭者不治

一腿大腫腐爛或細乾枯者不治

膝

膝癰在膝蓋紅腫左右同症疽亦生在膝不紅腫

癰



圖

膝部

膝癰 疝疽

膝癰 焮腫色紅疼疝疽如癰色不紅宣軟為順堅硬逆脾腎肝經邪所乘

註 膝癰生於膝蓋色紅焮腫疼痛屬氣血實疝

疽亦生在膝蓋腫大如癰其色不變寒熱往來屬氣血虛宣軟為順堅硬如石者為逆經

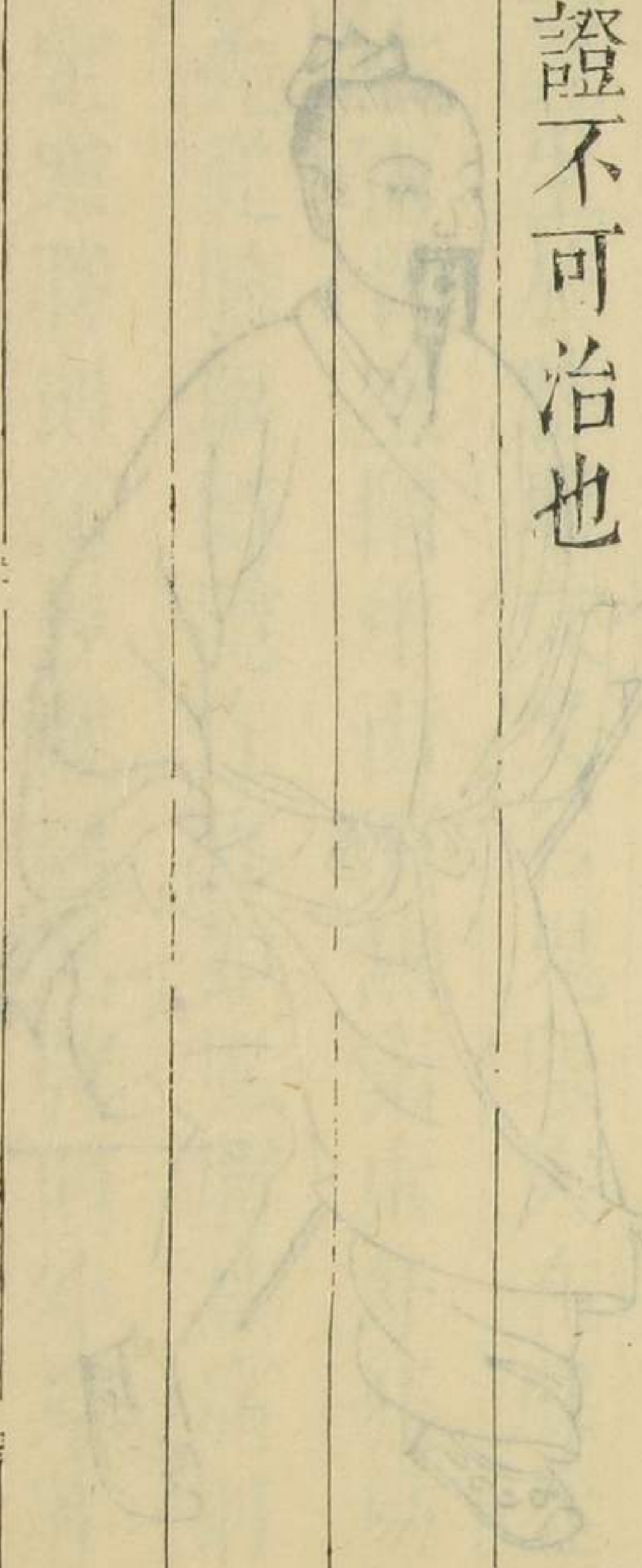
想云肉之小會為谿谿者二肘二膝四腕也凡脾病在谿腎有邪其氣留於兩膝凡筋病皆

屬於節筋乃肝之節故又屬肝是以谿會有

病皆從脾腎肝三經邪氣乘之也始終內外

治法俱按癰疽腫瘍潰瘍門惟兩膝俱生屬

敗證不可治也



膝

眼

風

圖



膝眼風生在膝眼穴左右兩膝四穴皆同

膝眼風

膝眼風在鬼眼生疼痛如錐胖腫形下虛風濕寒
侵襲屈伸不遂溫散靈

註

此證生於膝眼穴又名鬼眼穴在膝蓋之下

左右兩骨空陷中由下焦素虛外邪易於侵
襲先從膝眼隱隱作疼如風勝其痛則走注
不定寒勝則痛如錐刺濕勝則外見胖腫屈
不能伸其病在筋伸不能屈其病在骨動移
不遂沉寒痼冷之候也惟在臨證宜詳辨之

初服萬靈丹溫散之其痛即止次服獨活寄生湯宣補之效遲者兼用火鍼鍼膝眼穴此轉重就輕之法也單膝生者輕雙膝生者重若左膝方愈復病右膝右膝方愈復病左膝者名過膝風屬險治法同前

獨活寄生湯

獨活

桑寄生

如無真者以川續斷代之

人參

茯苓

川芎

酒洗

防風

桂心

杜仲

薑汁炒去絲

牛膝

秦艽

細辛

各一錢五分

當歸

酒洗

白芍

酒炒

熟地

甘草

各一錢

生薑五片水二鍾煎七分食前服

方歌獨活寄生肝腎虛寒濕注膝腫痛居參苓四

物防風桂杜膝秦艽甘細宜

萬靈丹

見腫瘍門

鶴膝風圖



鶴膝風其膝肿大宜腫皮色如常

鶴膝風

鶴膝風腫生於膝上下枯細三陰虛風寒濕邪乘虛入痛寒攣風筋緩濕

註 此證一名遊膝風一名鼓搥風痢後得者為

痢風單生者輕雙生者最重因循日久膝腫粗大上下股脛枯細由是三陰經虛風寒濕邪乘虛而入為是病也膝內隱痛寒勝也筋急而攣風勝也筋緩無力濕勝也初腫如綿皮色不變亦無焮熱疼痛日增無論單雙俱

宜服五積散汗之次服萬靈丹溫散之外敷
回陽玉龍膏常服換骨丹或蚬螂丸以驅其
邪若日久不消勢欲潰者宜服獨活寄生湯
或大防風湯補而溫之痛甚加乳香潰後時
出白漿浮皮雖腐腫痛仍前不可用蝕藥只
宜芙蓉葉菊花葉各五錢研末大麥米飯拌
均貼之亦可止疼或用豆腐渣蒸熱捏作餅
貼之亦可此證係外證中之敗證也收功甚
難

換骨丹

蒼朮 四兩 枸杞 二兩五錢

茄根 二兩 當歸

牛膝 敗龜板

防風 秦艽

獨活 草薺

羌活 蠶沙

松節 虎骨 各一兩

共用酒浸曬乾研為細末酒糊為丸如梧桐

子大每服三錢食前白滾水送下

方歌換骨丹歸膝枸蒼龜板風朮獨薜羌蠶沙松

節茄根虎鶴膝風生服最良

蚬螂丸

蚬螂一箇即全蠍生者 白芷

桂心 安息香

阿魏以上各用童便酒炒熟 威靈仙

白附子童便酒炒 當歸

羌活 桃仁童便酒炒

牛膝 北漏蘆

地骨皮 白芍各一兩酒炒

乳香 沒藥各七錢五分二味用童便酒炒

共研末煉蜜為丸桐子大每服三錢空心溫酒送下

方歌蚬螂丸治鶴膝風芷桂安息魏威靈白附歸

羌桃乳沒膝漏骨皮芍蜜成

五積散見內癰部腎癰

大防風湯見股部附骨疽

萬靈丹

回陽玉龍膏

俱見腫瘍門

獨活寄生湯

見本部膝眼風

此膏之
 共研末
 揮香
 此膏之
 白芥
 平氣

下

石

疽



石疽生在腰間形如瘰癧堅硬不紅無輪
 左右上下及兩腰骨

御製醫宗金鑑

卷七十一

編輯外科心法要訣

三

下石疽

下石疽在膝上生堅硬如石牽筋疼皮色如常難潰歛證由血滯外寒凝

註

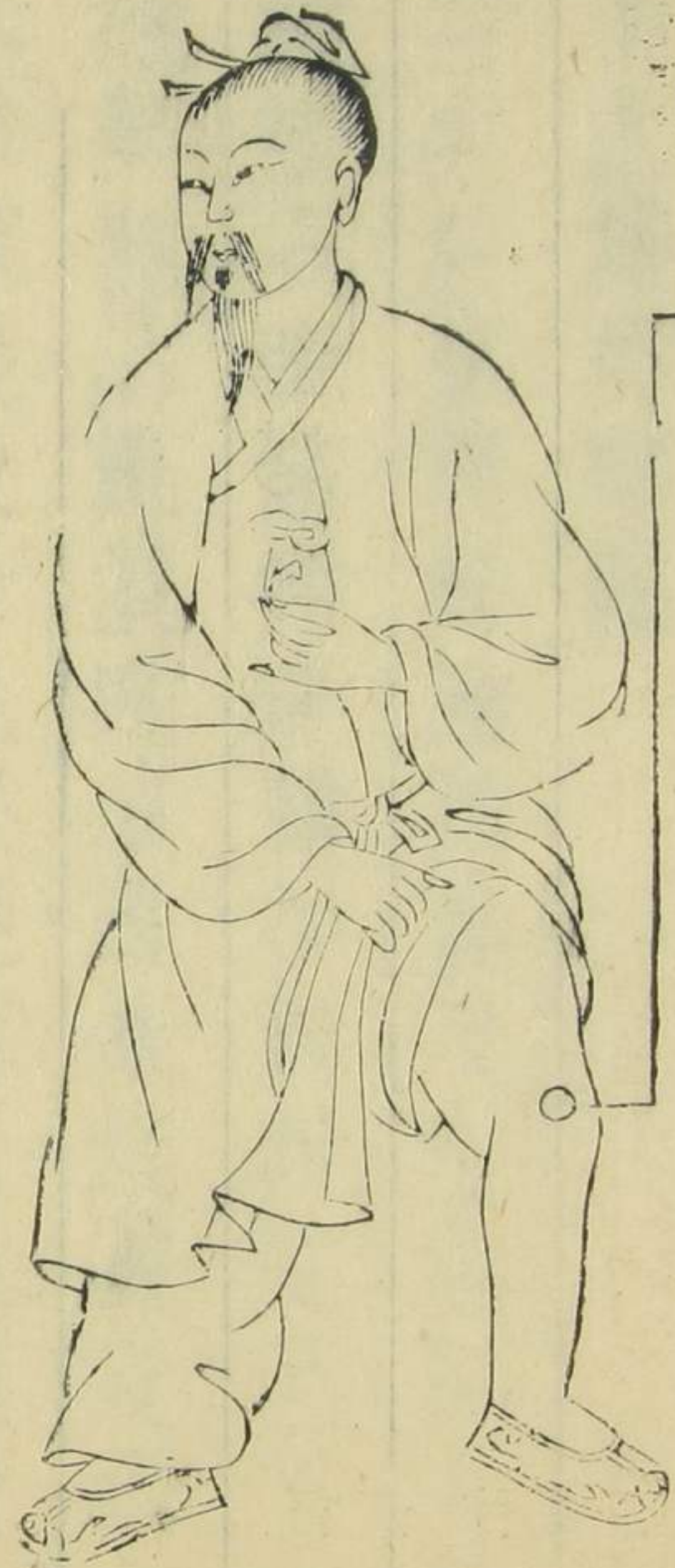
此證生於膝間無論膝蓋及左右俱可以生堅硬如石牽筋疼痛腫如鷄卵皮色不變並無掀熱難消難潰既潰難斂最屬疲頑由身虛寒邪深襲致令血瘀凝結而成腫潰內外治法俱與中石疽參考但此證腫潰俱涼若涼化為熱見諸善證者始吉仍見惡證者難

瘰

緩

疽

圖



緩疽生膝兩旁腫硬如慢
首甚惡難兩膝皆同

緩疽

緩疽血滯外寒凝腫硬如慢膝上生紫黯潰遲多
焮熱腫久漸腐爛皮疼

註

此證由外寒深襲血瘀凝滯而成生於兩膝
上或生於膝兩旁腫硬如慢木痛日增其色
紫黯積日不潰證之情形與下石疽相似惟
多焮熱腫久則腐爛肌肉皮膚初服當歸拈
痛湯以宣通濕熱次按中石疽治法內宜溫
補外宜灸法虛甚者十全大補湯相兼治之

當歸拈痛湯 見股部腿

十全大補湯 見瀆

傷門

紫熱日不覺痛

土疔

批發由代寒

燥熱入神

血帶代寒

疔

委

中

毒

圖



委中 毒生在腿凹木硬微紅左右皆同

委中毒

委中委在膈紋生屈伸木硬微腫紅膽熱流入膀胱過速宜活血刺委中

註

此證生委中穴穴在膝後膈中央約紋動脈

陷中卽是約紋者摺紋也又名血郗穴屬膀胱

中膀胱俗名腿凹經曰膈中由膽經積熱流入

膀胱壅遏不行而成木硬腫痛微經屈伸艱

難治宜速用活血散瘀湯逐下惡血爲效緩

則筋縮而成廢疾諸書皆云兼刺委中穴

血自消然刺穴必兼有腰痛不能轉移者方

可刺之卽出血亦不可過多多則令人身撲

面見脫色其餘內外治法俱按癰疽腫瘍潰

瘍門亦有焮痛色赤潰速者由濕熱凝結所

致治法亦按腫瘍潰瘍門

活血散瘀湯

當歸尾

赤芍

桃仁

去皮尖

大黃

各二錢酒炒

川芎

蘇木

各一錢五分

丹皮

枳殼

麩炒

栝蒌仁

各一錢

檳榔

六分

水二鍾煎八分空心服渣再煎服

方歌活血散瘀委中毒皆因積熱腫其處歸芍丹

皮桃枳榔栝蒌大黃芎蘇木

上水魚圖



上水魚生在腰凹摺紋兩稍腫如魚長如魚形

上水魚

上水魚生委中旁摺紋兩稍疼埂昂長若魚形瘀熱結外施砭血敷二黃

註

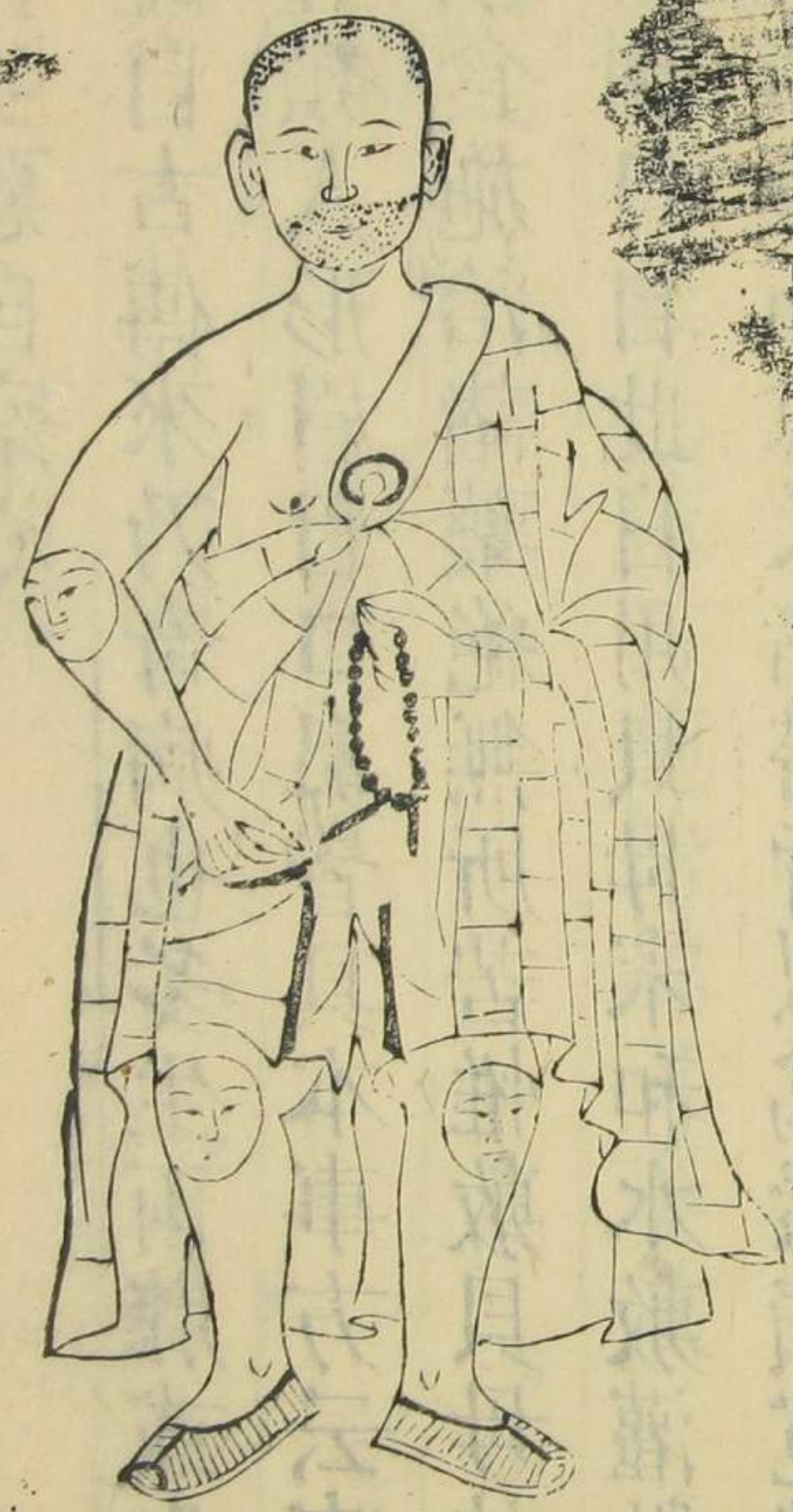
此證生委中摺紋兩稍腫如高埂長若魚形色紫作痛由血熱遇外寒稽留則血瘀凝結水而成外用砭法向腫埂上砭出惡血兼用二

黃散香油調敷甚效

二黃散

即顛倒散見鼻部肺風粉刺

人面瘡圖



人面瘡或生於前或生於膝

人面瘡

膝肘瘡生如人面自古傳來係孽因流氣苦參敷貝母從善改惡自察心

註

此證自古傳來乃奇病也多生兩膝或生兩肘腫類人形眉目口鼻皆具本事方云瘡口能飲食施治諸藥絕無所苦惟敷貝母其瘡皺眉閉口自此日用貝母末和水敷灌數日瘡消結痂而愈又諸書皆以為素積冤譴須自清心懺悔初宜服流氣飲日久宜用大

參丸今據所用之藥俱係辛熱疎散之品其證或因風寒濕三氣凝合之所化亦未必盡由冤譴所致也依古施治諒可奏效

大苦參丸

苦參 二兩

蔓荊子

赤茯苓

山藥

白芷

荊芥

防風

白附子

川芎

山梔 生

何首烏

白蒺藜

皂角

川烏炮

黃耆

赤芍

獨活

羌活各五錢

草烏一錢五分
炮

右為細末麵糊和丸如梧桐子大每服五七
十九丸空心黃酒送下不飲酒者以茶代之

方歌大苦參丸人面瘡蔓荅山藥芷荆防白附芎

梔何蒺皂川草烏耆芍獨羌

流氣飲方見背部
痰注發

