



中武口  
595  
50

六十八







御纂醫宗金鑑卷六十八

輯外科心法要訣目錄

肩部

肩中疽

乾疽

過肩疽

膠疽

肩風毒

樂疽





臍部

臍癰 附藕包毒

魚肚發

石榴疽

肘癰

臂部

臂癰 附疽

腕癰

兌疽

穿骨疽

骨蠹疽

蠅蛄串

手部

手發背

掌心毒

虎口疽

附合谷疔

病鰕

手丫發



調疽

蛇頭疔

天蛇毒

蛇眼疔

蛇背疔

蛙節疔

蛇腹疔

泥鰍疽

代指

蟻螂疔

疔瘡

狐尿刺

鵝掌風



御纂醫宗金鑑卷六十八

編輯外科心法要訣

肩中疽圖



肩中疽生肩正中左右皆同



乾 疽 圖



乾疽生在肩前廉左右皆同

過 肩 疽 圖



過肩疽生在肩后廉左右皆同



肩部

肩中疽 乾疽 過肩疽

肩疽癰發正肩中疽硬黑陷癰腫紅乾疽肩前過  
肩後風濕積熱血瘀凝

註

此疽生於肩中廉屬三焦膽二經紅活高腫  
一名疔癰堅硬平塌為肩中疽肩之前廉屬  
大腸經名乾疽一名疔疽肩之後廉屬小腸  
經名過肩疽瘡勢無論大小惟在發源之處  
命名總由濕熱風邪鬱成亦有負重瘀血凝

結而成高腫紅活焮熱速潰者順若平塌堅  
硬無紅無熱潰遲者險甚則腫痛連及臂胛  
口噤寒戰大痛不食或兼綿潰便瀉者逆治  
法初起有表證者俱宜荆防敗毒散汗之有  
裏證者內疎黃連湯下之汗下之後腫痛不  
退膿勢將成宜用托裏透膿湯膿熟開之至  
於引經之藥惟在臨證時因經加之潰後內  
外治法俱按癰疽潰瘍門

荆防敗毒散 見項部  
腦疽



內疎黃連湯

見腫瘍門

托裏透膿湯

見頭部  
侵腦疽

此湯專治一切瘡毒... 口禁寒熱火瀉不食... 此藥專治一切瘡毒... 口禁寒熱火瀉不食... 此藥專治一切瘡毒... 口禁寒熱火瀉不食...

膠

疽

圖



膠疽在肩之后腋之后外層岐骨縫間左右同



肩風毒圖



肩風毒生在肩槽骨縫中左右皆同

膠疽 肩風毒

膠疽肩後腋外生小腸肩貞風火凝肩風毒生膈  
端上大腸肩髃風濕成

註

膠疽生於肩之後下腋之後外微上岐骨縫  
之間經屬小腸肩貞穴由風火凝結而成初  
起如粟堅硬腫痛肩膈拘急不能舉揚初服  
荆防敗毒散便燥實者服雙解貴金丸雙解  
之肩風毒生於肩梢膈上骨尖處經屬大腸  
肩髃穴由邪風深襲骨縫與濕稽留化熱而



成初起宜腫色赤大者如桃小者如杏痛連  
肩膊更兼拘急初服蠲痛無憂散汗之即消  
若腫痛日深不能盡消者膿勢將成也宜服  
托裏透膿湯二證潰後內外治法俱按癰疽

潰瘍門

蠲痛無憂散

番木鱉

香油煤浮

當歸

酒洗

甘草

各二兩生

麻黃

三兩

穿山甲

陳土炒

川烏

黑豆酒煮去皮尖

草烏

薑汁煮

蒼朮

水酒浸炒

半夏

各一兩製

威靈仙

一兩

各製為末共和勻每服五七分至一錢無灰  
酒調服再飲酒以醉為度蓋卧出汗避風此  
方加開羊花四兩亦治頭風痛

方歌

蠲痛無憂肩風毒風襲骨縫與濕凝番鱉歸

草麻黃甲川芎烏蒼半威靈

荆防敗毒散

見項部腦疽

雙解貴金丸

見腫瘍門

印

卷六十一

編外外科心法要訣

六



托裏透膿湯  
見頭部  
侵腦疽

樂

疽

圖



樂疽在肩前下腋前外之上骨縫間合空凹陷中左右皆同



樂疽

樂疽肩前腋上生骨縫開合凹陷中堅如鵝卵痛入骨包絡血熱氣鬱成

註此證生於肩前腋之上骨縫開合空凹陷中

初起如椒子漸腫堅硬大如鵝卵按之疼痛

入骨屬包絡經血熱氣鬱而成其證屆期潰

破出稠膿腫消者順月餘不潰既潰出清水

腫硬不退者逆初宜服神授衛生湯若惡風

太過倍加葱白汗之次服托裏透膿湯潰

者十全大補湯潰後內外治法俱按癰疽潰

瘍門

神授衛生湯 見腫瘍門

托裏透膿湯 見頭部侵腦疽

十全大補湯 見潰瘍門



肺對滯主	其與	十全大								
肺對滯主	其與	十全大								
肺對滯主	其與	十全大								
肺對滯主	其與	十全大								
肺對滯主	其與	十全大								
肺對滯主	其與	十全大								
肺對滯主	其與	十全大								
肺對滯主	其與	十全大								
肺對滯主	其與	十全大								
肺對滯主	其與	十全大								
肺對滯主	其與	十全大								
肺對滯主	其與	十全大								

癰 疔 圖



癰疔有下疔之上過腫腫色赤裏外廉俱生左右癰同



藕包毒圖



藕包毒生在左右腋部不拘裏外癰疽可以生

臍部

自肩至肘曰臍

臍癰

附藕包毒

臍癰肩肘週匝腫色赤焮疼粟癩殭藕包毒狀鴨  
鵝卵臍內三陰外三陽

註

此證由風瘟或風火凝結而成生於肩下肘

上週匝漫腫色赤焮痛初起狀如粟米一攢

亦有起一粒殭疔瘡者漸次焮腫紅熱聾膿

痛甚紅腫之外無暈者順有二暈者險三四

暈者逆腫發臍內或臍外結腫一枚如桃如



鴨鵝卵者名藕包毒毒者癰之輕證也臙癰  
藕包內外治法俱按癰疽腫瘍潰瘍門此癰  
毒發苗之處若在臙內者屬手三陰經在臙  
外者屬手三陽經隨證用引經之藥必然獲  
效

魚肚發

圖



魚肚在臙部之巨垂肉處厥腫赤



魚肚發

魚肚發如魚肚形青靈穴生心火凝暴腫紅活焮熱痛癰疽治法即成功

註

此證生於臍之後垂肉處屬心經青靈穴由火毒凝結而成暴腫色赤焮熱疼痛形如魚肚腫潰治法俱按癰疽腫瘍潰瘍門其引經之藥惟在臨證加之

石榴疽圖



石榴疽生在肘尖心下青靈穴左右則



石榴疽

石榴疽起肘尖上粟炮根開堅腫疼破翻如榴寒熱甚三焦相火與濕凝

註此證生於肘尖上寸餘屬三焦經天井穴初

起黃粟小炮根脚便覺開大色紅焮腫堅硬疼痛腫如覆盆破翻如榴寒熱如瘡由三焦相火與外濕相搏而成初起宜蟾酥丸汗之外以艾灸九壯貼蟾酥餅用萬應膏蓋之焮腫處敷冲和膏服菊花清燥湯煩躁熱甚者

服護心散九日後作稠膿痛減喜食表裏證俱退者順反此者逆破後用菊花蓋煎湯洗之次以菊花燒灰存性加輕粉少許兌勻敷之神效至透膿脫腐生肌時內外治法俱按癰疽潰瘍門

菊花清燥湯

甘菊花 一二錢

當歸

生地

白芍 酒炒

川芎

知母



貝母

去心研

地骨皮

麥冬

各一錢  
去心

柴胡

黃芩

升麻

犀角

鎊

甘草

各五分  
生

竹葉二十片燈心二十寸水二鍾煎八分食

後溫服

方歌菊花清燥石榴疽腫硬焮紅痛可醫四物柴

芩知貝草升麻地骨麥冬犀

蟾酥丸

蟾酥餅

卽蟾酥丸料捏成餅見疔瘡門

萬應膏

見潰瘍門

冲和膏

護心散

俱見腫瘍門



肘

癰

圖



肘癰生在肘之圍遶亦腫左右肘同

肘癰

肘癰發於肘圍遶高腫焮熱赤紅疼心肺稽留風邪火勢小為癰勢大癰

註

此證生於肘之圍遶暴發高腫焮熱色紅疼痛由心肺風火之邪稽留凝滯而成形勢小者為癰毒形勢大者為癰初服荊防敗毒散汗之次服白芷升麻湯清托之外敷二味拔毒散將潰治法俱按癰疽腫瘍潰瘍門

白芷升麻湯

御纂醫宗金鑑

卷六十一

編輯外科心法要訣

七



黃芩 二錢  
半生半酒炒  
 連翹 二錢  
去心  
 黃耆 三錢  
 白芷 八分

升麻  
 桔梗 各五分

紅花  
酒洗  
 甘草 各三分  
炙

酒水各一鍾煎八分食遠熱服

方歌  
 白芷升麻醫腫痛解熱除煩托肘癰芩翹桔

梗紅花草黃耆酒水各一鍾

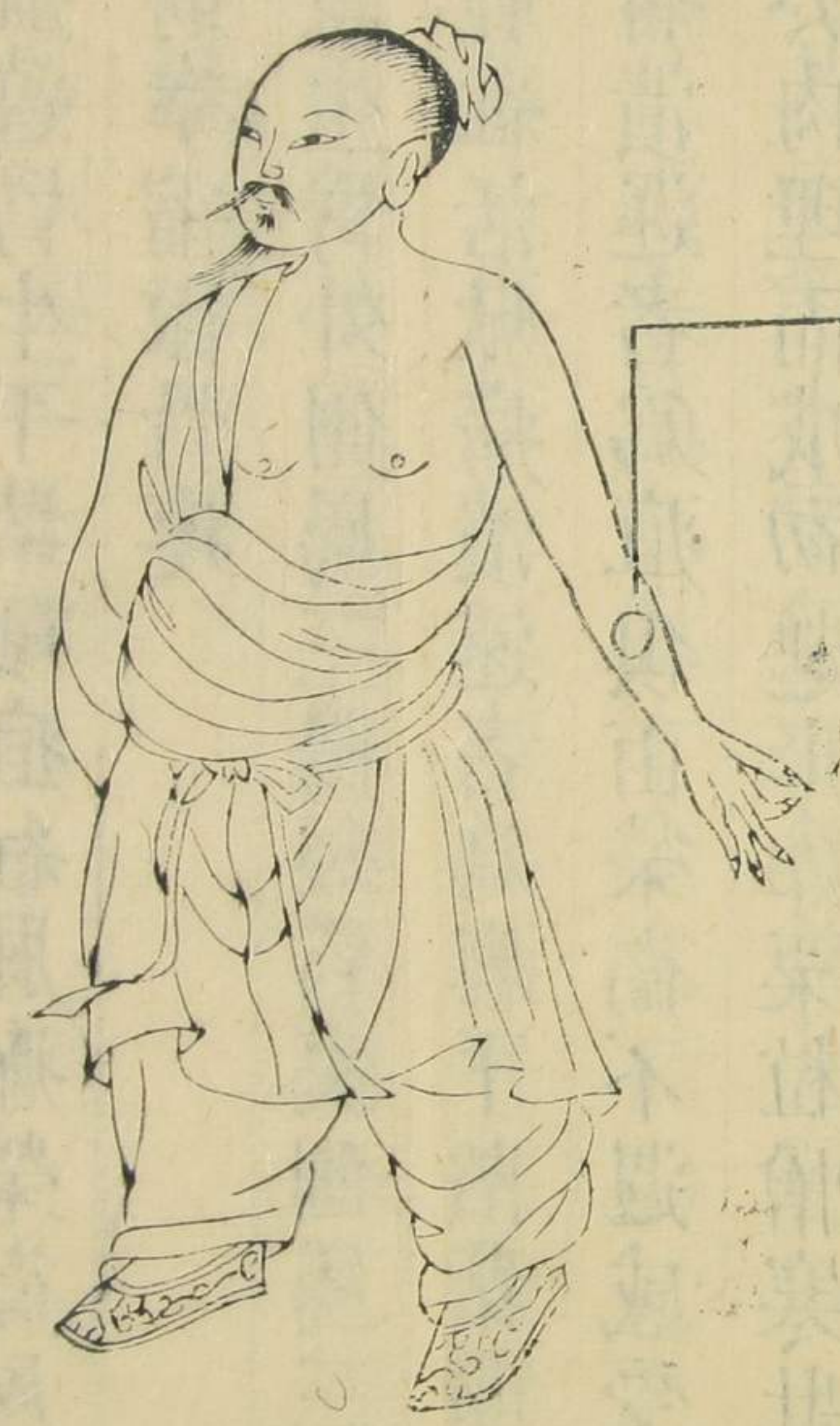
荆防敗毒散 見項部腦疽

二味拔毒散 見腫瘍門

# 臂

# 癰

# 圖



臂癰赤腫臂骨硬不拘覺裏發麻皆可以生左右臂相攝



臂部 自肘至腕曰臂

臂癰附疽

臂癰臂疽遶臂生平紫硬疽紅腫癰榮衛風邪逆肉理甚則拳縮徹骨疼

註此證生臂外側屬三陽經臂裏側屬三陰經

高腫紅活焮痛潰速者為癰平陷紫暗堅硬木痛潰遲者為疽俱由榮衛不週感受風邪逆於肉理而成初起形如粟粒憎寒壯熱宜服荊防敗毒散汗之焮痛煩熱宜服白芷升

麻湯消之膿勢將成宜服托裏透膿湯膿熱鍼之若疽證本痛無紅無熱此屬氣血兩虛無論已潰未潰宜服十全大補湯托之潰後內外治法俱按癰疽腫瘍潰瘍門若拳縮筋不能舒疼痛徹骨者係潰深傷脈也屬逆

荊防敗毒散 見項部腦疽

白芷升麻湯 見臍部疔癰

托裏透膿湯 見頭部侵腦疽

十全大補湯 見潰瘍門



腕

癰

圖



腕癰在手腕背面高腫色紅左右相同

腕癰

腕癰三陽風火凝手腕北面結癰形高腫速清順  
易治腐爛露骨逆難功

註

此證生於手腕背面屬手三陽經由風火凝  
結而成高腫紅活在十四日潰破膿出痛減  
者順而易治手腕乃皮肉澆薄之處若遷延  
日久不潰或漫腫平塌既潰腐爛露骨者逆  
難於收功初服荆防敗毒散汗之外用太乙  
紫金錠敷之膿成將潰卽按癰疽腫瘍潰瘍



治法

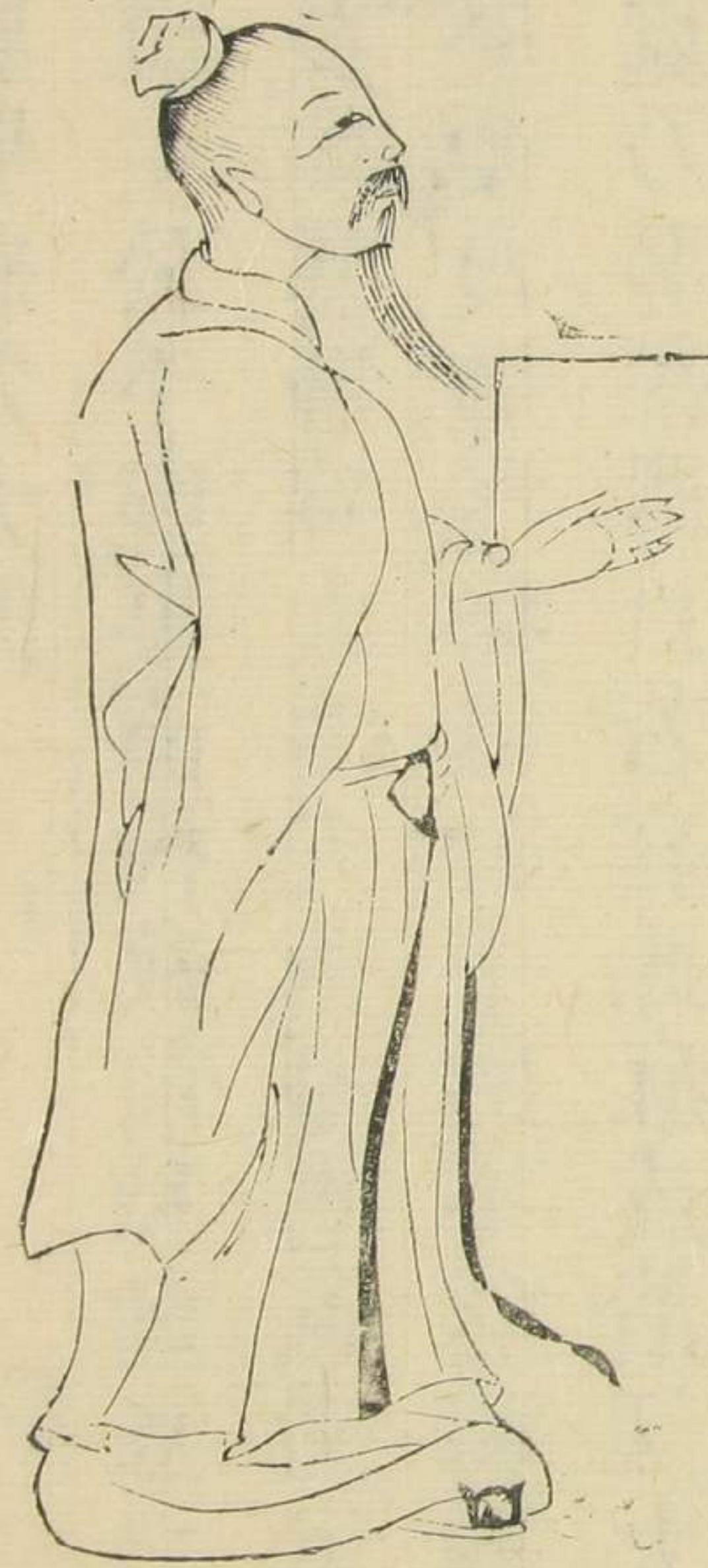
荆防敗毒散 見項部腦疔

太乙紫金錠 見胸部脾發疔

兌

疽

圖



兌疽在手腕裏血積凝則動脈之間左右同



兌疽

兌疽生腕動脈間堅硬漫腫兌骨邊痛徹手膊為險證本屬肺經穴太淵

註

此證生於手腕裏面橫紋前稍動脈之間兌

處裏側屬肺經太淵穴由憂思氣滯風火結

成堅硬漫腫疼痛徹骨手膊不能轉動此動

脈處乃肺經門戶若發此疽或潰深大洩肺

氣最為險候內外治法俱按癰疽腫瘍潰瘍

門

穿骨疽圖



穿骨疽在掌后橫紋上三寸左右相間



穿骨疽

穿骨疽生間使穴掌後三寸包絡經堅硬漫腫因蘊熱毒盛潰深穿骨疼

註

此證生於間使穴處在掌後橫紋上三寸兩筋陷中屬包絡經蘊熱凝結而成初起如粟漸增堅硬漫腫微紅聾熱疼痛應期速潰者順若潰破遲緩膿毒潰穿骨縫從臂外側出膿者險內外治法俱按癰疽腫瘍潰瘍門

骨 蠹 疽 圖



骨蠹疽生在臂外前廉與蠹毒同



骨蠹疽

骨蠹疽生臂外廉經屬陽明憂怒纏瘡疼根束多善順紫暈腐串七惡難

註

此證生於臂外側前廉大骨之後屬手陽明大腸由憂鬱暴怒凝結而成初如粟豆旬日大如桃李腫硬疼痛瘡根收束多見五善之證者順若紫暈開大腐爛斑點串通肌肉抽搐拘急多見七惡之證者逆始終內外治法俱按癰疽腫瘍潰瘍門

蠹 串 蛄 圖



蠹蛄串生在手腋紋上三寸至肘間



蝮蛇串

蝮蛇串生臂內中思傷脾氣包絡凝筋骨如中流矢痛內潰串孔似漏形

註

此證生於臂內中廉屬包絡經由思慮傷脾脾傷則運化遲故生濁液流於肌內脾氣滯鬱不舒凝結而成此患初起筋骨如中流矢疼痛漸增漫腫堅硬不紅不熱連腫數塊臂膊不能轉動日久其腫塊漸次潰破孔孔時流白漿內潰串通諸孔外勢腫硬不消膿水

淋瀝如漏虛證悉添如面黃食少削瘦甚則午後寒熱交作而成敗證也初起宜服逍遙散外敷太乙紫金錠次服人參養榮湯調和氣血扶助脾胃十中可保二三潰按癰疽潰瘍治法若投藥不效者屬逆

逍遙散

見背部上搭手

太乙紫金錠

見胸部脾發疽

人參養榮湯

見潰瘍門



手發背圖



手發背兩手皆同

御製醫宗金鑑

卷六十八

編輯外科心法要訣

三



手部

手發背

手發背初芒刺形三陽風火與濕凝堅硬潰傷筋  
骨險高腫速潰易收功

註

此證生於手背屬手三陽經由風火與濕凝  
滯而成初起形如芒刺漸覺疼痛高腫紅活  
焮熱潰速為癰若漫腫堅硬無紅無熱潰遲  
為疽其證無論形勢大小但潰深露筋骨者  
難痊初俱宜服羌活散汗之次服內疎黃連

湯清之其餘內外治法俱按癰疽腫瘍潰瘍  
門

羌活散

羌活

當歸

各二錢

獨活

烏藥

威靈仙

各一錢五分

升麻

前胡

荆芥

桔梗

各一錢

甘草

五分生

肉桂

三分



酒水各一鍾煎一鍾食遠服

方羌活散醫手發背除濕發汗把風追升麻煎

獨荆歸草烏藥威靈祐桂隨

內疎黃連湯 見腫瘍門

掌

心

毒

圖



掌心毒兩手心口鼻



### 掌心毒

掌心毒生赤腫疼經屬包絡積熱成偏於掌邊名穿掌初宜發汗次宜清

註

此證生於手掌心赤腫疼痛屬包絡經勞宮穴積熱而成若偏於掌邊名穿掌毒一名穿壘毒又名鷓鴣初起治同手發背其餘治法俱按癰疽腫瘍潰瘍門

虎

口

疽

圖



虎口疽兩手皆同



虎口疽

附合谷疔

虎口疽生合骨穴經屬大腸熱濕凝根深為疔大為疽堅硬木痛汗鍼明

註

此證生於合谷穴在手大指次指岐骨間屬

大腸經濕熱凝結而成一名了义毒一名孽

蠚毒初起如豆漫大色青木痛堅硬名虎口

疽若初起黃粟小炮癢熱焮痛根深有紅線

上攻腋內即名合谷疔無論疔疽初俱宜羌

活散汗之內疎黃連湯清之疽證膿熟鍼之

餘治法按癰疽腫瘍潰瘍門疔證於初起將

疔根挑去有紅絲者當紅絲盡處用鍼砭斷

其餘治法俱按疔門

羌活散

見手發背

內疎黃連湯

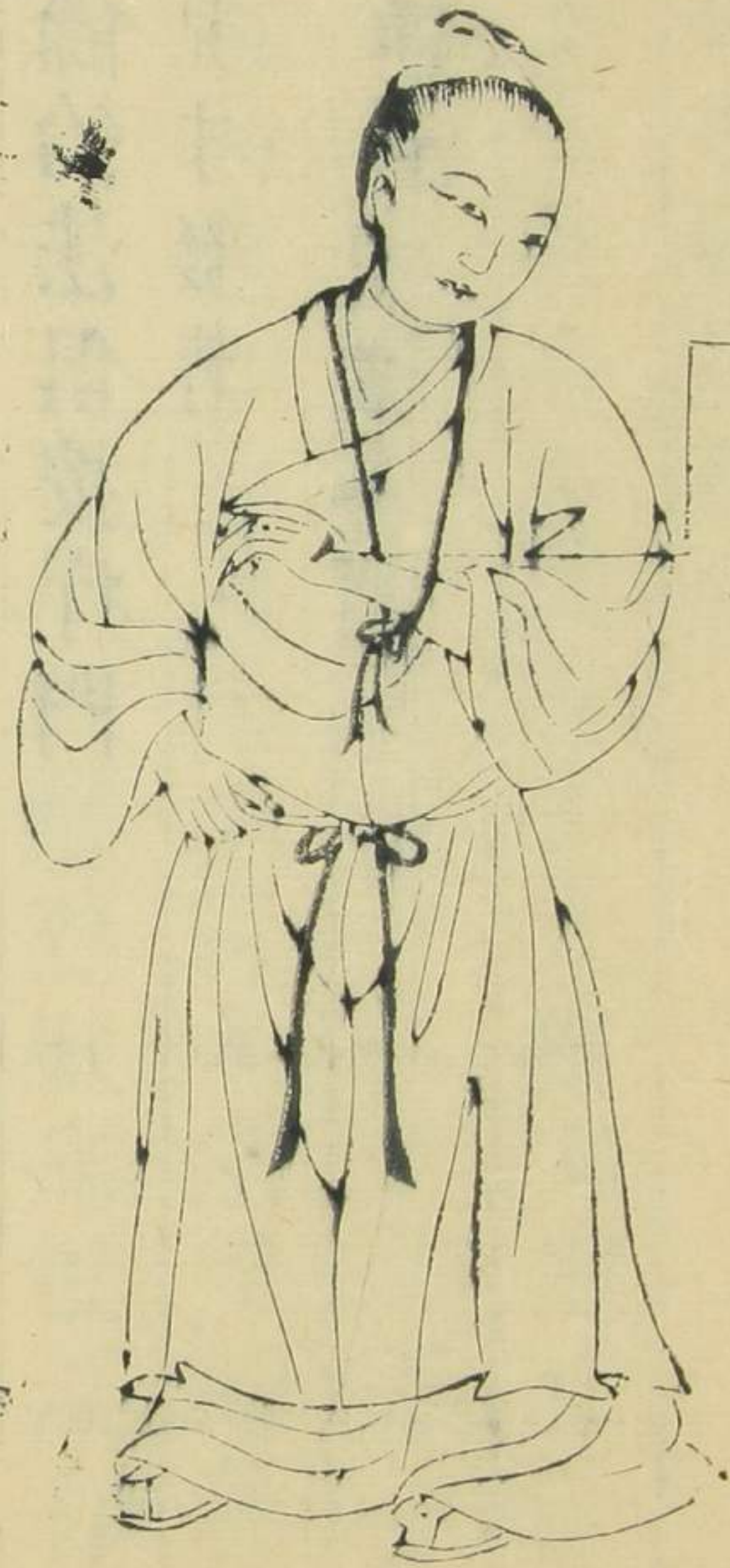
見腫瘍門



病

鰕

圖



病鰕生於手背高壘形勢如鰕兩子背

病鰕

病鰕每在手背生形勢如鰕赤腫疼內宜消毒外  
 湯洗手三陽經熱毒成

註

此證生於手背屬手三陽經積熱毒盛而成  
 形勢如鰕高壘赤腫疼痛初宜服黃連消毒  
 飲外用食鹽酒糟香油同炒令香淬以滾湯  
 淋洗患處即消如高壘不消再用蟾酥餅貼  
 之外用巴膏蓋之以腐盡壘子次敷生肌散  
 仍用膏蓋收斂



黃連消毒飲

見頭部百會疽

蟾酥餅

即蟾酥丸作餅見疔瘡門

巴膏

生肌散

俱見潰瘍門

手 了 發 圖



手了發在子子管離除大指食食凡患生手者皆同此者



手了發

手了發生手指岐濕火凝結本於脾初粟漸豆歟  
熱痛內外治法按疔醫

註

此證生於手了岐骨縫間除大指合谷穴其  
餘指了生患即名手了發本於脾經濕火凝  
結而成初起如粟色紅漸大如豆焮熱疼痛  
潰後疼痛不止者俟膿塞脫出其痛方止內  
外治法俱按疔證門

疽

圖



諸疽在手大指形如李其甚痛兩手推同



調疽

調疽大指肺熱生如粟如李青紫疼六日刺出膿  
血吉黑腐延蔓斷指凶

註

此證生於手大指由肺經積熱而成初如粟  
豆漸腫如李青紫麻木癢痛徹心六日刺破  
出稠膿鮮血者吉出黑血者險初服麥靈丹  
汗之次服仙方活命飲外敷白錠子其餘內  
外治法俱同癰疽腫瘍潰瘍門若黑腐延蔓  
不痛者名斷指屬逆治法與足部脫疽同

麥靈丹

仙方活命飲

白錠子

俱見腫瘍門



蛇

頭

疔

圖



蛇頭疔生手指頂堅硬有頭十指同

天

蛇

毒

圖



天蛇毒在手指頂悶腫無頭十指同



蛇頭疔 天蛇毒

蛇頭疔炮紫硬疼天蛇毒疼悶腫紅二證俱兼脾經火看生何指辨專經

註此二證俱生於手指頂尖夫手指雖各有專

經然俱兼脾經火毒而成蛇頭疔自筋骨發

出根深毒重初起小炮色紫疼痛堅硬如釘

初宜服蟾酥丸汗之外敷雄黃散天蛇毒自

天肌肉發出其毒稍輕初起悶腫無頭色紅痛

如火燎初宜服蟾酥丸汗之外敷雄黃牡蠣

散二證膿勢將成俱服仙方活命飲膿熟開

之外貼琥珀膏煨膿生肌治之虛不能斂者

補之但手指係皮肉澆薄之處不宜灸法亦

不宜開早若誤灸開早以致皮裂努肉翻出

疼痛倍增者不能速愈慎之手指經絡圖歌

俱見首卷

雄黃散

明雄黃 二錢

輕粉 五分

蟾酥 二分

冰片 一分



共研細末新汲水調濃重湯炖温敷於患指用薄紙蓋之日換三四次

方歌

雄黃散治蛇頭疔紫痛根堅火毒攻冰片蟾酥輕粉末汲水調塗用紙封

雄黃牡蠣散

牡蠣

四錢

明雄黃

二錢

另研細共和一處再研勻蜜水調濃重湯炖温塗於患指能止疼痛日用五六次

方歌

雄黃牡蠣天蛇毒指頭焮紅悶腫疼一味細

研加蜜水調敷止痛效又靈

蟾酥丸

見疔瘡門

仙方活命飲

見腫瘍門

琥珀膏

見頭部髮際瘡



蛇

眼

疔

圖



蛇眼疔生指甲旁尖角間十指皆同

蛇背疔圖



蛇背疔在手指甲後兩手皆同



蛙節疔圖



蛙節疔在手指骨節兩手比肩

蛇腹疔圖



蛇腹疔在十指裏面形如魚肚



泥

鰕

疽

圖



泥鰕疽在手指一指遍腫十指同

蛇眼疔 蛇背疔 蛙節疔

蛇腹疔 泥鰕疽

蛇眼疔在甲旁生甲後名為蛇背疔蛙節疔生中節骨蛇腹指內魚肚形泥鰕疽生徧指腫牽引肘臂熱焮疼看生何指分經絡總由臟腑火毒成

註 此證有五如蛇眼疔生於指甲兩旁形如豆

粒色紫半含半露硬似鐵釘蛇背疔生於指甲根後形如半棗色赤胖腫蛙節疔又名蛇節疔生於中節遠指俱腫其色或黃或紫蛇



腹疔又名魚肚疔生於指中節前面腫如魚  
 肚色赤疼痛泥鯁疽一指通腫色紫形如泥  
 鯁焮熱痛連肘臂初起俱宜服蟾酥丸汗之  
 外敷雄黃散次服仙方活命飲膿熟開之貼  
 琥珀膏煨膿生肌虛不能斂者補之但此五  
 證總不外乎火毒凝結而成至於屬何經臟  
 臨證看生何指以辨之手指經絡各詳註首

卷

蟾酥丸

見疔瘡門

雄黃散

見蛇頭疔

仙方活命飲

見腫瘍門

琥珀膏

見頭部  
髮際瘡



代

指

圖



代指瘡指甲身之內三四日後透一點黃係膿已成

代指

代指每生指甲身先腫焮熱痛應心輕潰微膿重脫甲經脈血熱是其因

註

此證生於手指甲身內由經脈血熱凝結而成

初起先腫焮熱疼痛應心宜用甘草朴消

各五錢熬水浸洗即瘡痛仍不止三四日後

指甲背面上微透一點黃白色此係內膿已

成但無門潰出急用線鍼在指甲身就膿近

處擦一小孔膿方得出隨手規盡餘膿用黃



連膏貼之易愈或失治或過敷涼藥以致肌  
肉寒凝膿毒浸淫好肉爪甲潰空必然脫落  
用琥珀膏貼之一兩月即愈

黃連膏 見鼻部鼻瘡

琥珀膏 見頭部  
髮際瘡

外散  
此膏專治一切瘡毒  
凡患此症者宜早貼之  
其效如神

蟻

螂

蛀

圖



蟻螂蛀在手指骨節粗大硬腫



蜚蠊蛙

蜚蠊蛙由痰氣凝指節堅腫蟬肚形初起不疼久  
方痛潰久膿清癆病成

許

此證多生於體虛人手指骨節由濕痰寒氣

疑滯而成初起不紅不熱不痛漸次腫堅形

如蟬肚屈伸艱難日久方知木痛初腫時宜

先服六君子湯益氣除濕化痰外以離宮錠

薑汁磨敷或兼陽燧錠於堅痛處灸之自消

若失於調治腫處漸漸腐爛膿如清水淋漓

癩

瘡

圖



癩瘡生兩手及指掌中形如黃黃兩手相對而生



癩瘡

癩瘡每發指掌中兩手對生菜莢形風濕癢痛津  
汁水時好時發久生蟲

註

此證生於指掌之中形如菜莢兩手相對而  
生亦有成攢者起黃白膿炮癢痛無時破津  
黃汁水時好時發極其疲頑由風濕客於膚  
腠而成以潤肌膏擦之若日久不愈其癢倍  
增內必生蟲治以殺蟲為主用藜蘆膏擦之  
甚效忌動風鷄鵝魚腥等物

藜蘆膏

藜蘆

苦參

各一兩

豬脂油八兩將二味燂枯濾去渣入松香一  
兩溶化開離火再加枯礬末雄黃末各一兩  
攪勻候溫塗之以痊為度

方歌

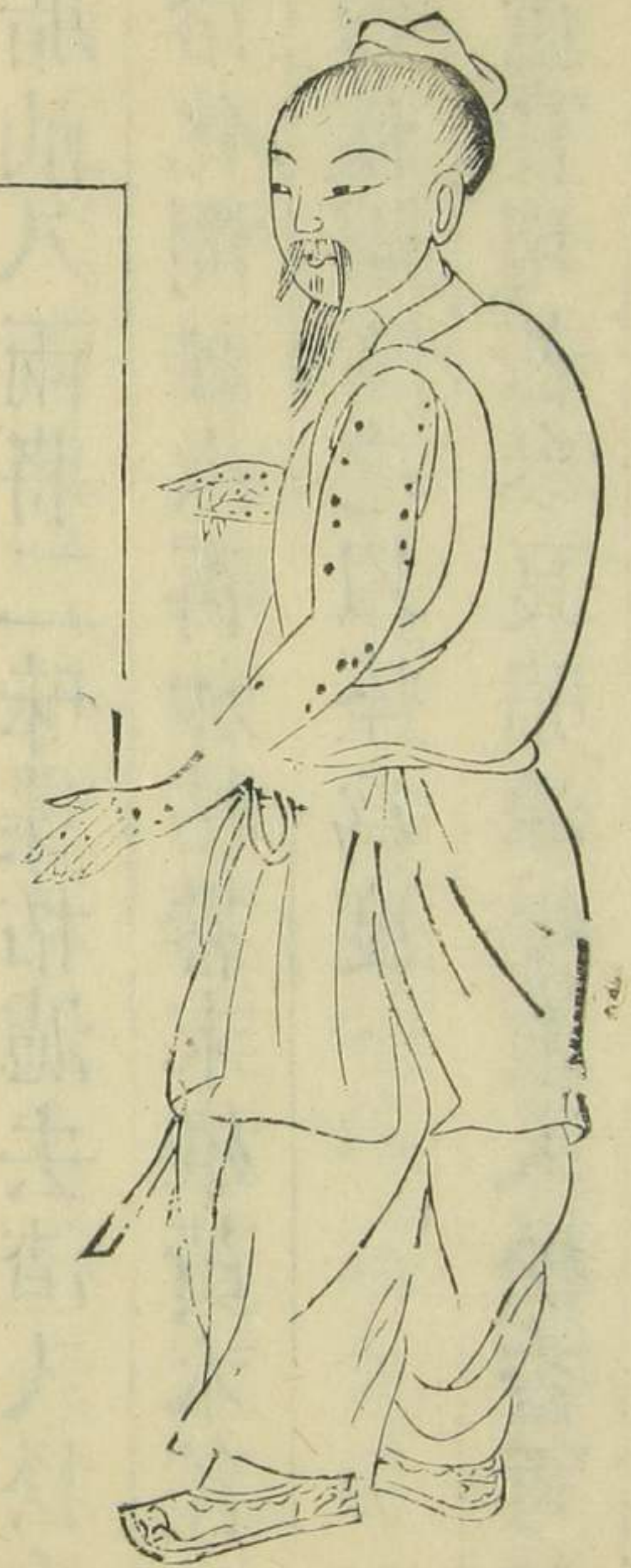
藜蘆膏用苦參良脂油燂濾入松香再加枯  
礬雄黃攪殺蟲止癢抹癩瘡

潤肌膏

見頭部  
白屑風



狐 尿 刺 圖



狐尿刺在兩手及臂  
為起紅點點有爛症

鵝 掌 風 圖



鵝掌風生兩手掌



鵝掌風

鵝掌風生掌心間皮膚干燥裂紫白斑楊梅餘毒血燥熱兼受風毒凝滯源

註

此證生於掌心由生楊梅餘毒未盡又兼血

燥復受風毒凝滯而成初起紫白斑點叠起

掌白皮堅硬且厚乾枯燥裂延及徧手外用二

礬散洗之三油膏擦之內用祛風地黃丸料

加土茯苓白鮮皮當歸為佐作丸服之甚效

若年久成癬難愈又有不因楊梅後無故掌

心燥癢起皮甚則枯裂微痛者名掌心風由

脾胃有熱血燥生風血不能榮養皮膚而成

宜服祛風地黃丸外用潤肌膏久久擦之即

愈

祛風地黃丸

生地

熟地

各四兩

白蒺藜

川牛膝

各三兩  
酒洗

知母

黃蘗

枸杞子

各一二兩

菟絲子

酒製



獨活

各一兩

共研末煉蜜和丸如梧桐子大每服三錢黃酒送下夏月淡鹽湯下

方歌

祛風地黃除血熱鵝掌風生服卽瘥知藥疾  
藜牛膝菟獨杞同研煉蜜和

二礬散

白礬

風濕黃皂礬

各四兩

兒茶

五錢

煎血熱側柏葉

八兩

水十盞煎數滾聽用先以桐油搽患處再用

紙撚桐油浸透火點向患處薰片時次用前湯乘熱貯淨木桶內手架桶上以布將手連桶口蓋嚴湯氣薰手勿令泄氣待微熱將湯傾入盆內蘸洗良久一次卽愈七日切不可見水

方歌

二礬掌起紫白斑礬與兒茶栢葉煎先以桐油搽患處油撚燃薰後洗痊

三油膏

牛油

栢油



香油

銀朱 各一兩

官粉

麝香 各二錢  
研細

將三油共合火化入黃蠟一兩溶化盡離火  
再入朱麝官粉等末攪勻成膏搽患處火烘  
之以油乾滋潤為度

方歌 三油膏潤鵝掌風初斑漸裂燥癢攻牛相香

油朱粉麝蠟熬擦患火上烘

潤肌膏

見頭部  
白屑風

水內手染濕土以亦潤手



