



中武  
595  
49

六十七



門  
號  
卷

御纂醫宗金鑑卷六十七

編輯外科心法要訣目錄

腹部

幽癰

中脘疽

噤癰

衝疽

臍癰

附臍中出水

少腹疽

藏書

藏書

腹皮癰

緩疽

腋部

腋癰

腋疽

黯疔

肋部

肋疽

淵疽

內發丹毒

脇癰 附疽

內癰部

肺癰

大小腸癰

胃癰

脾癰

肝癰

心癰

腎癰

三焦癰

內癰總論

驗內癰法

御纂醫宗金鑑卷六十七

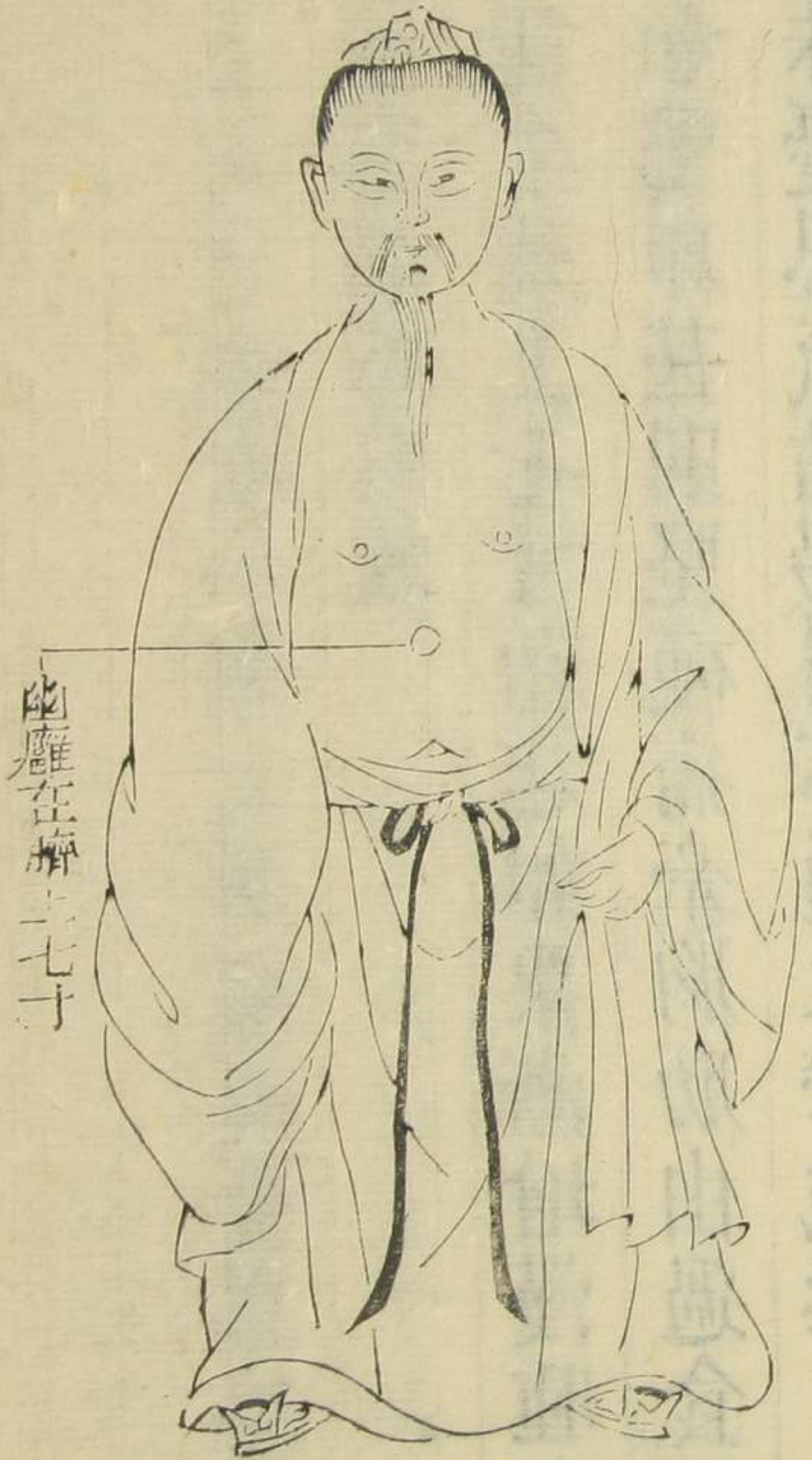
編輯外科

要訣

幽

癰

圖



幽癰在臍上七寸

腹部

幽癰

幽癰臍上七寸生初小漸大腫硬疼憂思厚味火毒發咬牙寒戰毒陷攻

註

此證生臍上七寸初起如粟漸增漫腫疼痛形如鶩卵甚則堅硬痛牽胸肋由過食膏粱厚味憂思氣結腸胃不通火鬱成毒自內而外發也初起腫痛皮色未紅時若心煩嘔噦脈沉實者當疎火毒以絕其源宜內疎黃連

湯服之焮腫痛甚邪氣實也宜服托裏散外用艾壯隔蒜片灸之脈見沉遲其膿未成用補中益氣湯托之脈見洪數其膿已成用托裏透膿湯膿熟脹痛不潰係氣血虛急用十全大補湯溫補之外兼用卧鍼開卧鍼者斜入斜出防傷內膜也或誤行汗下或誤敷寒涼以致腫而不潰潰而不斂者急用十全大補湯加乾薑附子以救之已潰朝寒暮熱者氣血虛也食少作瀉脾胃虛也胸痞痰癰

脾肺虛也俱服六君子湯服後諸證悉退換十全大補湯調理即愈外治之法按癰疽腫瘍潰瘍門無論已潰未潰忽咬牙寒戰係氣虛不能勝毒毒陷攻裏之兆或潰後膿水忽多忽少瘡口如蟹吐沫者係內膜已透俱為逆證

托裏散

皂刺

金銀花

黃芩

牡蠣煨

當歸

赤芍

朴消

大黃

花粉

連翹

各等分  
去心

共研粗末每用五錢酒水各一鍾煎八分去渣服

方歌

托裏散醫諸瘡毒腫甚焮疼煎服消皂刺銀

花芩牡蠣歸芍消黃花粉翹

內疎黃連湯

見腫瘍門

隔蒜灸法

見首部灸法

托裏透膿湯 見頭部 侵腦疽

補中益氣湯

十全大補湯

六君子湯 即香砂六君子湯 減去 藿香砂仁 俱見潰瘍門

休龍

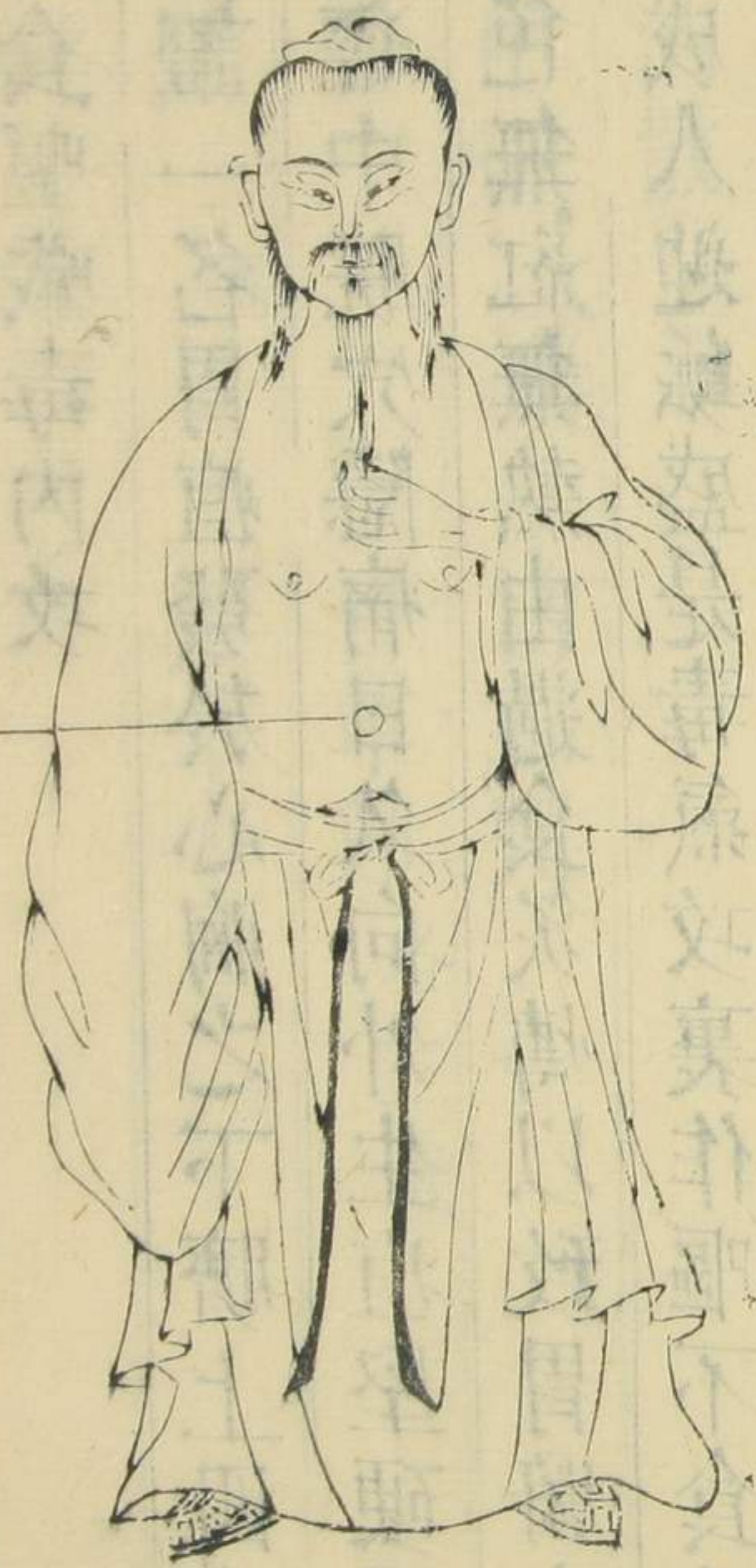
大黃

中

腕

疽

圖



中腕疽在臍上四寸

御醫醫宗金鑑 卷之二十七 癰疽疔毒 五

中脘疽

中脘疽由胃火生臍上四寸隱隱疼堅硬漫腫無紅熱不食嘔噦毒內攻

註此證一名胃疽發於心胸之下臍上四寸任

脈經中脘穴隱痛日久向外生疽堅硬漫腫

皮色無紅無熱由過食炙博以致胃腑火毒

而成人迎脈盛是毒氣攻裏作嘔不食咳嗽

膿痰者逆初宜服仙方活命飲色紫堅硬宜

服山甲內消散膿勢將成內外治法俱按癰

疽腫瘍潰瘍門若起長膿遲或瘡不厥痛者

急用艾壯隔獨頭蒜片置患上灸之回陽

山甲內消散

穿山甲 三大片 炒

當歸尾

大黃

甘草節 各三錢

土木鱉 三個

黑牽牛

僵蠶 各一錢 炒

酒水各一鍾煎八分空心服渣再煎服大便行三四次方食稀粥淡味調理



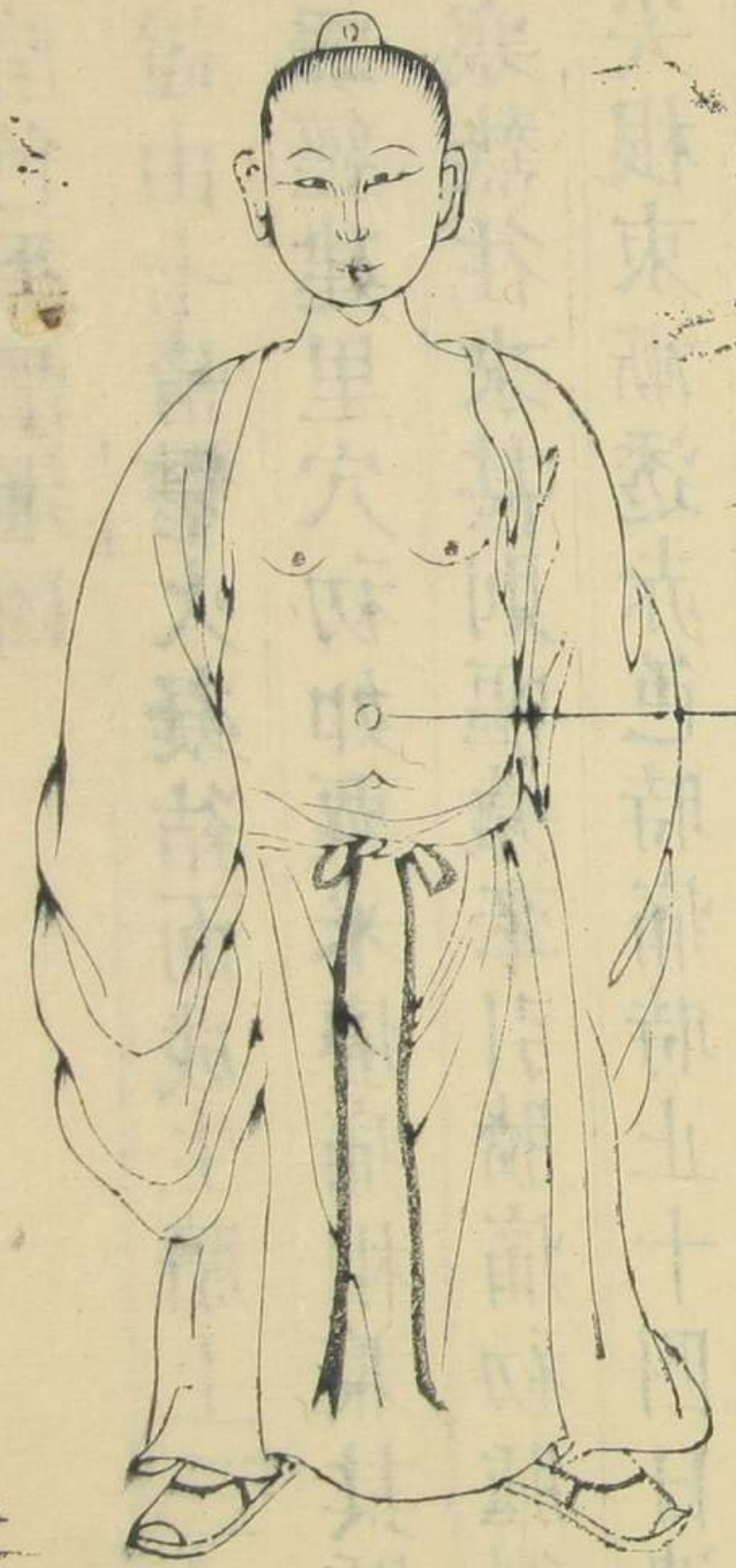
方歌 山甲內消火毒積色紫堅疼中腕疽歸尾大  
黃蠟草節木鱉牽牛加酒宜

仙方活命飲 見腫瘍門

嚇

癰

圖



癰腫生在臍上三寸

嚇癰

嚇癰七情鬱火成臍上三寸粟微紅暴腫焮痛二  
七潰頂陷色黑潰遲凶

註

此證由七情鬱火凝結而成生臍上三寸屬  
任脈經建里穴初如粟米癢痛相兼其腫迅  
速寒熱往來甚則嘔噦牽引臍痛初腫微紅  
頂尖根束漸透赤色時痛時止十四日潰膿  
者順若頂陷紫黑根脚漫腫面赤大渴脈見  
浮數而散大者逆內治與幽癰叅考外治法

按癰疽腫瘍潰瘍門

衝疽



衝疽在臍上二寸

衝疽

衝疽臍上二寸生心火毒熾入腎紅高腫焮痛速潰吉若見七惡定然凶

註

此證生於任脈臍上二寸下腕穴一名中發疽又名壅腎瘡由心火熾盛流入腎經而成色赤高腫應在二十一日潰破膿稠受補者順初宜瘡科流氣飲或仙方活命飲消之膿將成時內外治法俱按癰疽腫瘍潰瘍門其證若平塌紫黑膿水清稀七惡證見者逆

瘡科流氣飲

見背部痰注發

仙方活命飲

見腫瘍門

*[Faded vertical text columns, likely bleed-through from the reverse side of the page]*

臍

癰

圖



臍癰生在肚臍

臍癰 附臍中出水

臍癰毒發在臍中腫大如瓜突若鈴無紅無熱宜蒜灸稠膿為吉污水凶

註

此證由心經火毒流入大腸小腸所致生於臍中屬任脈經神闕穴此穴禁鍼腫大如瓜高突若鈴無紅無熱最宜隔蒜灸之初宜服仙方活命飲加升麻消之便結實者內疎黃連湯通利之將欲成膿內外治法俱按癰疽腫瘍潰瘍門潰後得稠膿者順時出污水臭穢者逆亦有臍中不痛不腫甚癢時津黃水此屬腸胃濕熱積久宜服黃連平胃散外用三妙散乾撒溲濕即愈當忌酒麪生冷果菜不致再發若水出不止者亦屬逆

黃連平胃散

黃連 五錢

陳皮

厚朴 各三錢

甘草 二錢

蒼朮 一兩

共研細末每服三錢白滾水調服

方歌黃連平胃散陳甘厚朴蒼木共細研專除濕  
熱兼消積能令臍水立時乾

三妙散

檳榔

蒼木

生

黃蘗

各等分  
生

共研細末乾撒肚臍出水津溼成片止癢溼  
濕又治濕癬以蘇合油調搽甚效

方歌

三妙散用檳榔蒼黃蘗同研溼瘡蘇合油

調治濕癬收乾止癢效稱強

隔蒜灸法

見首卷灸法

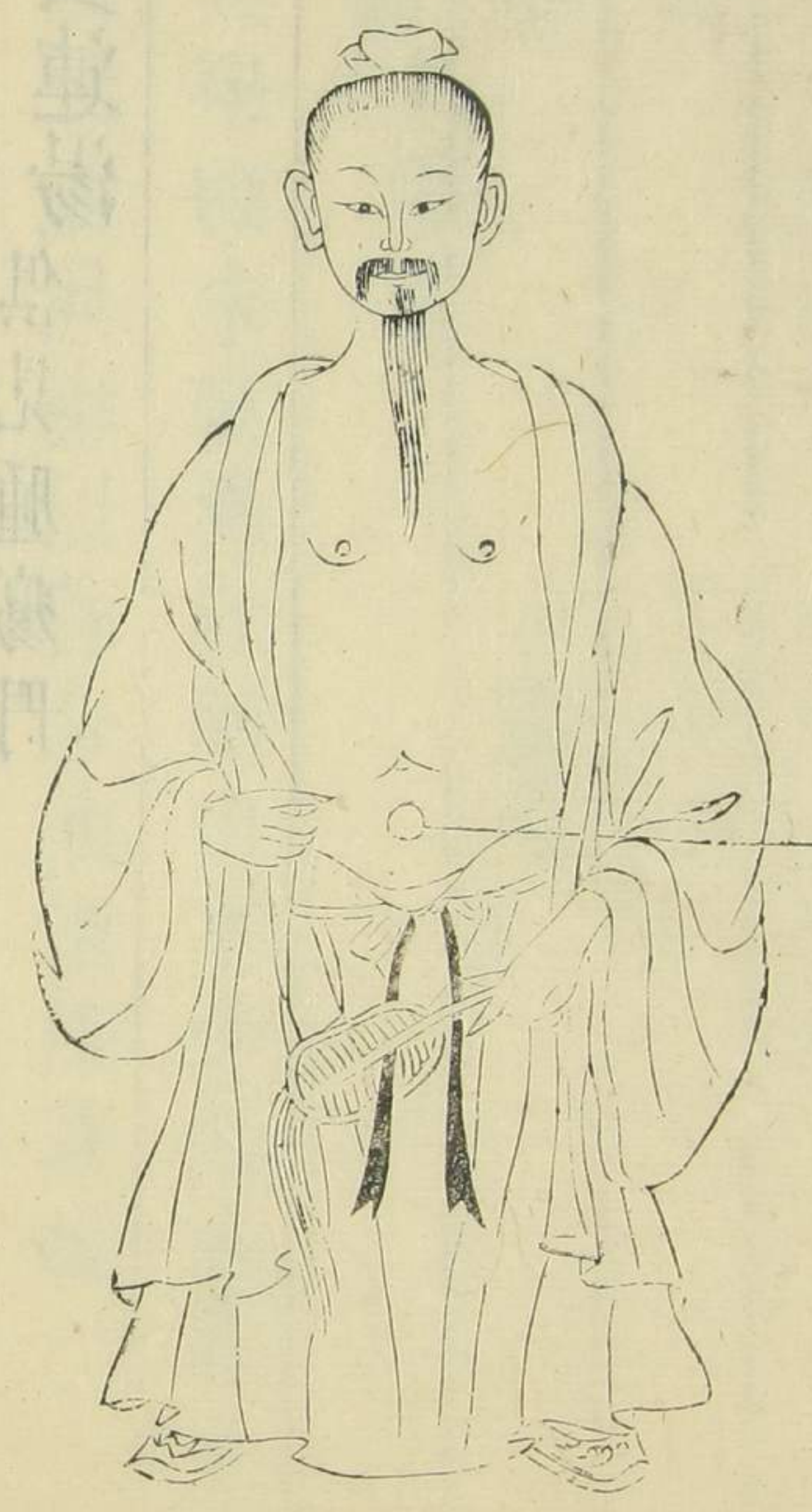
仙方活命飲

內疎黃連湯

俱見腫瘍門

# 少腹疽

圖



少腹疽

## 少腹疽

少腹疽生臍下邊證由七情火鬱纏高腫紅疼牽背易漫硬陷腐水膿難

註

此證由七情火鬱而生每發於氣海丹田關元三穴氣海在臍下一寸五分丹田在臍下二寸關元在臍下三寸皆屬任脈經此三穴或一穴發腫即為少腹疽高腫紅活疼痛牽背易潰稠膿者易治若慢腫堅硬綿潰腐爛膿稀如水者難治凡遇此證初起急用艾灸

腫頂七壯至三七壯以痛癢通徹為度宜服  
 仙方活命飲氣實之人大渴便秘者宜服內  
 疎黃連湯通利之老弱之人宜服內補十宣  
 散令其速潰若潰遲恐透內膜外治法同癰  
 疽腫瘍潰瘍門

仙方活命飲

內疎黃連湯 俱見腫瘍門

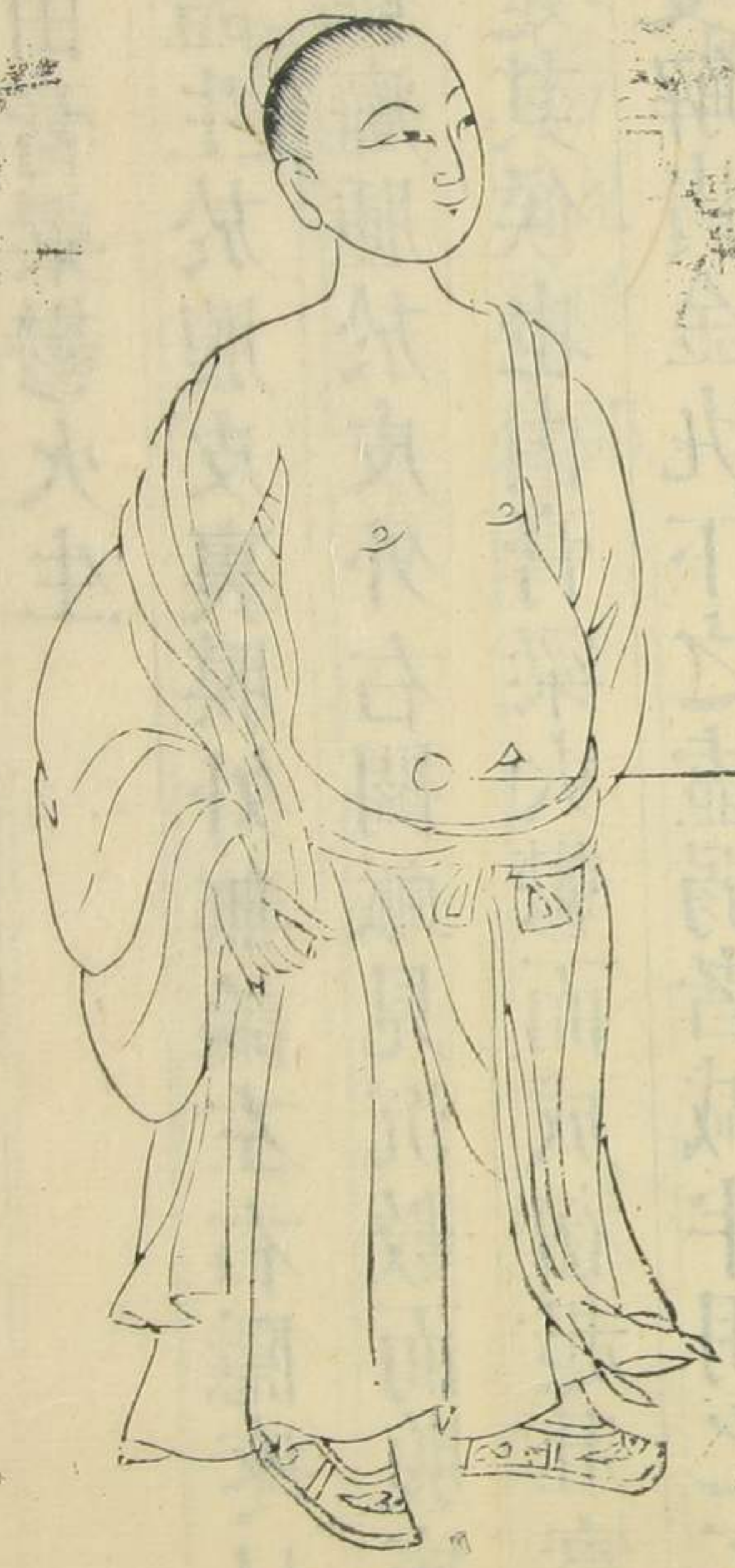
內補十宣散 見胸部  
癰癧

腹

皮

癰

圖



腹皮癰左右皆同



腹皮癰

腹皮癰生腹皮內皮裏膜外腫隱疼腹痛不止膿成候證由膏梁鬱火生

註

此證生於腹皮裏膜外無論左右隱疼日久後發癰腫於皮外右關脈見沉數而腹痛甚者是其候也由膏梁火鬱而成初起壯實者用雙解貴金丸下之虛弱者減半用之不應再服半劑凡下之後腹痛不止膿將成也急用托裏透膿湯潰後與癰疽潰瘍門治法同不可過用剋伐之劑若希圖消散過傷胃氣則腫不能潰潰不能斂立見危亡矣

雙解貴金丸

見腫瘍門

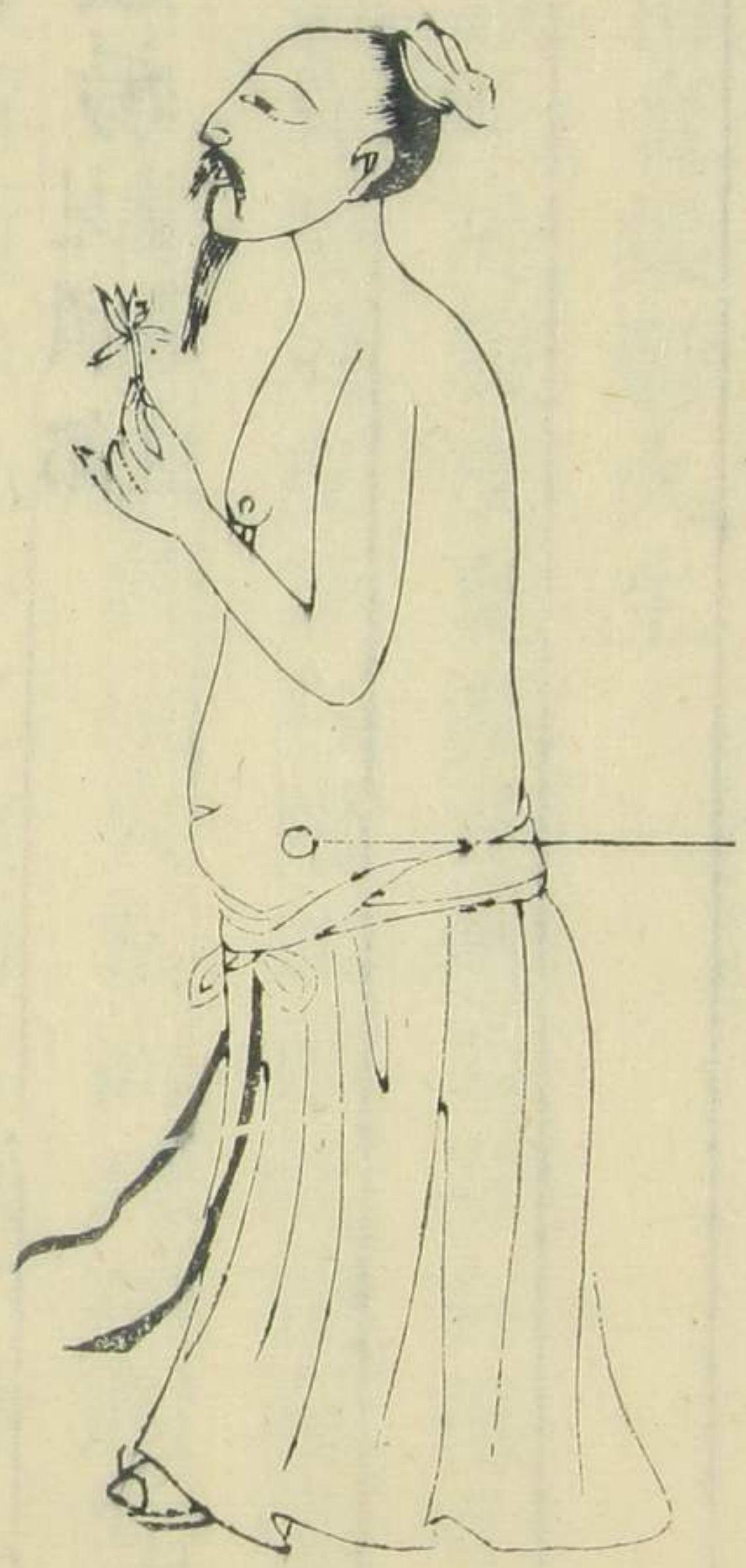
托裏透膿湯

見頭部  
侵腦疽

緩

疽

圖



緩疽在少腹之旁

緩疽

緩疽脾經氣積凝少腹旁生堅又疼數月不潰生寒熱食少削瘦效難成

註此證由太陰脾經氣滯寒積而成生於少腹之旁堅硬如石不紅不熱痛引腰腿數月不潰若兼食少削瘦者終屬敗證不可棄而不治初宜服山甲內消散不應不可強消徒損胃氣以十全大補湯加烏藥附子胡盧巴溫補之外用木香餅熨之兼用獨頭蒜搗爛鋪

於患上艾壯灸之以知熱爲止次日再灸以  
或消或潰爲效若潰後卽按癰疽潰瘍門治

法

山甲內消散

見中腕疽

十全大補湯

見潰瘍門

木香餅

見乳部乳  
中桔核

腋癰生在腋窩當中左右皆同

腋癰圖



腋部

腋癰

腋癰暴腫生腋間腫硬焮赤痛熱寒肝脾血熱兼忿怒初宜清解潰補痊

註

此證一名夾肢癰發於腋際即俗名脫肢窩也屬肝脾血熱兼忿怒而成初起暴腫焮硬色赤疼痛身發寒熱難消必欲作膿初宜服柴胡清肝湯外敷冲和膏疼痛日增宜服透膿散加金銀花甘草節桔梗膿脹痛者鍼之

已潰內外治法俱按癰疽潰瘍門此證首尾忌用寒涼中年易愈老弱之人難痊

柴胡清肝湯

見頭部鬢疽

冲和膏

透膿散

俱見腫瘍門

腋

疽

圖



腋疽生在腋窩骨節堅硬清遲在右此圖

腋疽

腋疽初起若核形肝志脾憂氣血凝滯腫堅硬宜  
 蒜灸日久紅熱潰先疼

註 此證一名米疽又名疔疽發於腋窩正中

初起之時其形如核由肝脾二經憂思志怒  
 氣結血滯而成漫腫堅硬皮色如常日久將  
 潰色紅微熱疼痛也初宜艾壯隔蒜片灸法  
 內服柴胡清肝湯加烏藥消之虛弱之人宜  
 服香貝養榮湯外用烏龍膏敷之早治或有

全消者遲則膿成宜服托裏透膿湯膿脹痛者鍼之膿出痛減隨患者虛實補之其餘內外治法俱按癰疽潰瘍門此證初終內外治法禁用寒涼中年易愈衰老難痊

隔蒜灸法 見首卷灸法

柴胡清肝湯 見頭部鬢疽

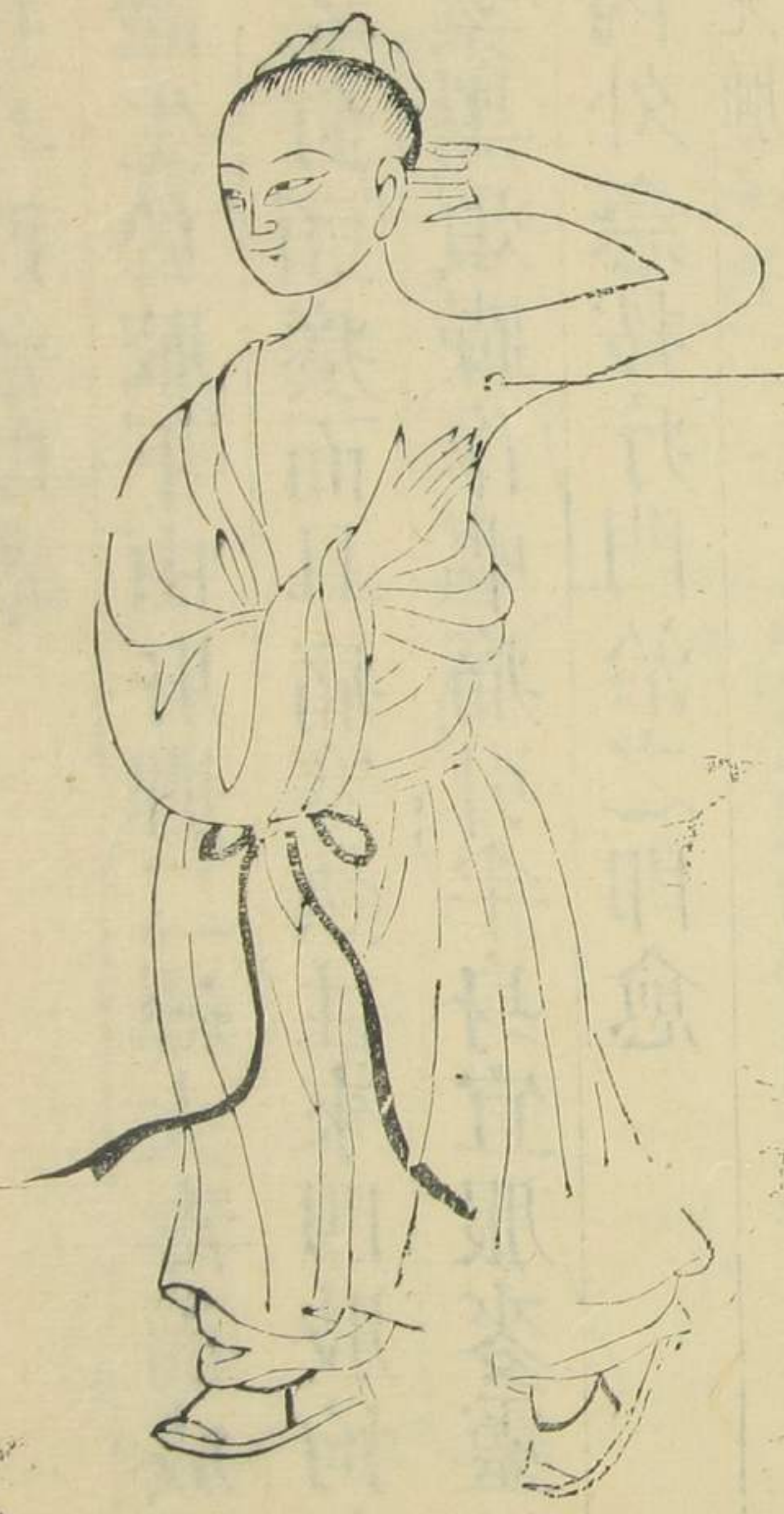
香貝養榮湯 見頭部上石疽

烏龍膏 見腫瘍門

托裏透膿湯 見頭部使腦疽

癰生在肢腋處硬色紫紫似釘頭

癰 疔 圖



癰疔

癰疔藏於腋下生肝脾火毒癢而疼寒熱拘急色紫黑急按疔門治即寧

註

此證生於腋下由肝脾二經火毒而成堅硬勢若釘頭癢而且痛寒熱往來四肢拘急其色紫黑煩躁作嘔痛引半身宜服麥靈丹其次內外急按疔門治之即愈

麥靈丹 見腫瘍門

肋

疽

圖



肋疽在肋條骨間

肋部

肋疽

肋疽始發屬肝經火毒鬱怒結腫形紫痛梅毒李甚如盃急宜鍼砭免內攻

註

此證一名夾熒疽生於肋條骨間由肝經火毒鬱怒結聚而成初如梅毒李漸大如盃色紫焮痛連及肩肘患在左痛牽右肋患在右痛牽左肋二十一日之內膿潰稠黏者順屆期不潰既潰出清水者逆初腫急宜磁鍼砭出紫血庶免毒氣攻裏砭後赤腫痛甚煩躁脈實作嘔為有餘之證宜服雙解貴金丸下之腫硬不潰宜服透膿散蠱弱作嘔此胃虛也宜服香砂六君子湯補之亦有痛傷胃氣而作嘔者即同胃虛治之若感受寒邪及偶觸穢氣而作嘔者雖腫時尤宜壯胃助氣為主蓋腫時作嘔因毒氣內侵者十有一二停飲內傷者十有八九惟醫人臨證詳辨之膿熟用卧鍼開之餘按癰疽潰瘍門治法



雙解貴金丸

透膿散 俱見腫瘍門

香砂六君子湯 見潰瘍門

淵

疽

圖



淵疽在腋三寸堅硬不紅

淵疽

淵疽肝膽憂恚成生於肋下硬腫疼潰破有聲內膜透未潰當服護膜靈

註

此證因憂恚太過以致肝膽兩傷而成生於肋下初起堅硬腫而不紅日久方潰得稠白膿者順如豆漿水者險瘡口有聲似乎兒啼此屬內膜透也即於陽陵泉穴灸二七壯其聲即止穴在膝膕骨外廉下一寸陷中蹲坐取之即得內外治法皆同肋疽凡肋胷膏腰腹空軟之處發癰疽者當在將潰未潰之際多服護膜散可免透膜之患

護膜散

白蠟

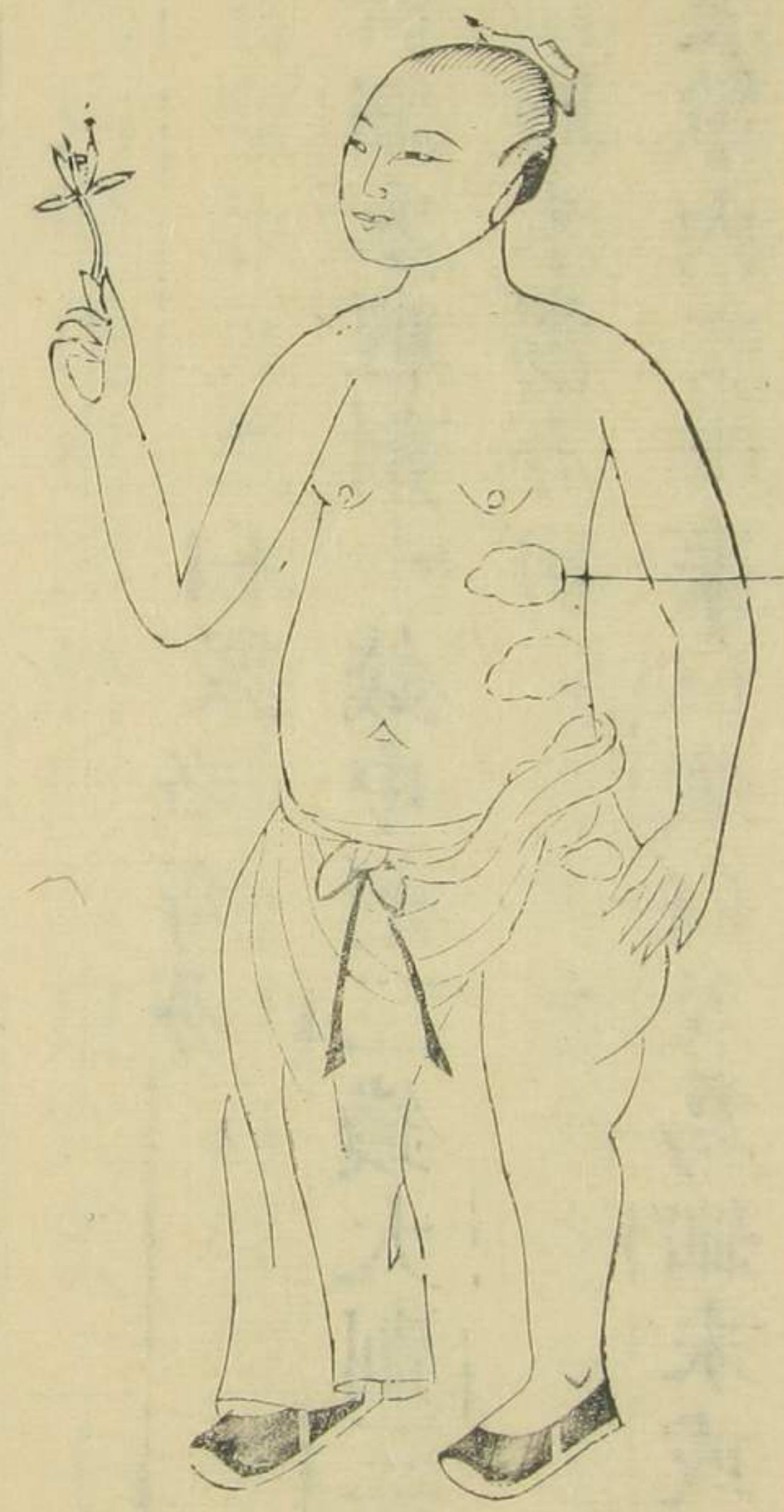
白及 各等分

共研細末輕劑一錢中劑二錢大劑三錢黃酒調服米湯亦可

方歌

護膜散內二味藥白蠟白及為細末或酒或以米湯調將膿預服不透膜

內發丹毒圖



內發丹毒生於肋骨起及腰脰色赤如霞遊走如雲

內發丹毒

丹毒肝脾熱極生助上腰脰赤霞形急宜砭出紫黑血嘔噦昏脹毒內攻

此證由肝脾二經熱極生風所致生於肋骨延及腰脰色赤如霞遊走如雲痛如火燎急向赤腫週圍砭出紫黑血以瘦牛肉片貼之羊肉片亦可其毒即可減半初服雙解貴金丸汗之次服化斑解毒湯投方應病者順若嘔噦昏憤胸腹臃脹徧身青紫者則為毒氣

編輯外科心法要訣

內攻屬逆

化斑解毒湯

升麻

石膏

連翹

去心

牛蒡子

炒研

人中黃

黃連

知母

黑參

各一錢

竹葉二十片水二鍾煎八分服

方歌化斑解毒熱生風致發丹毒雲片紅升膏翹

芳中黃等黃連知母黑參同

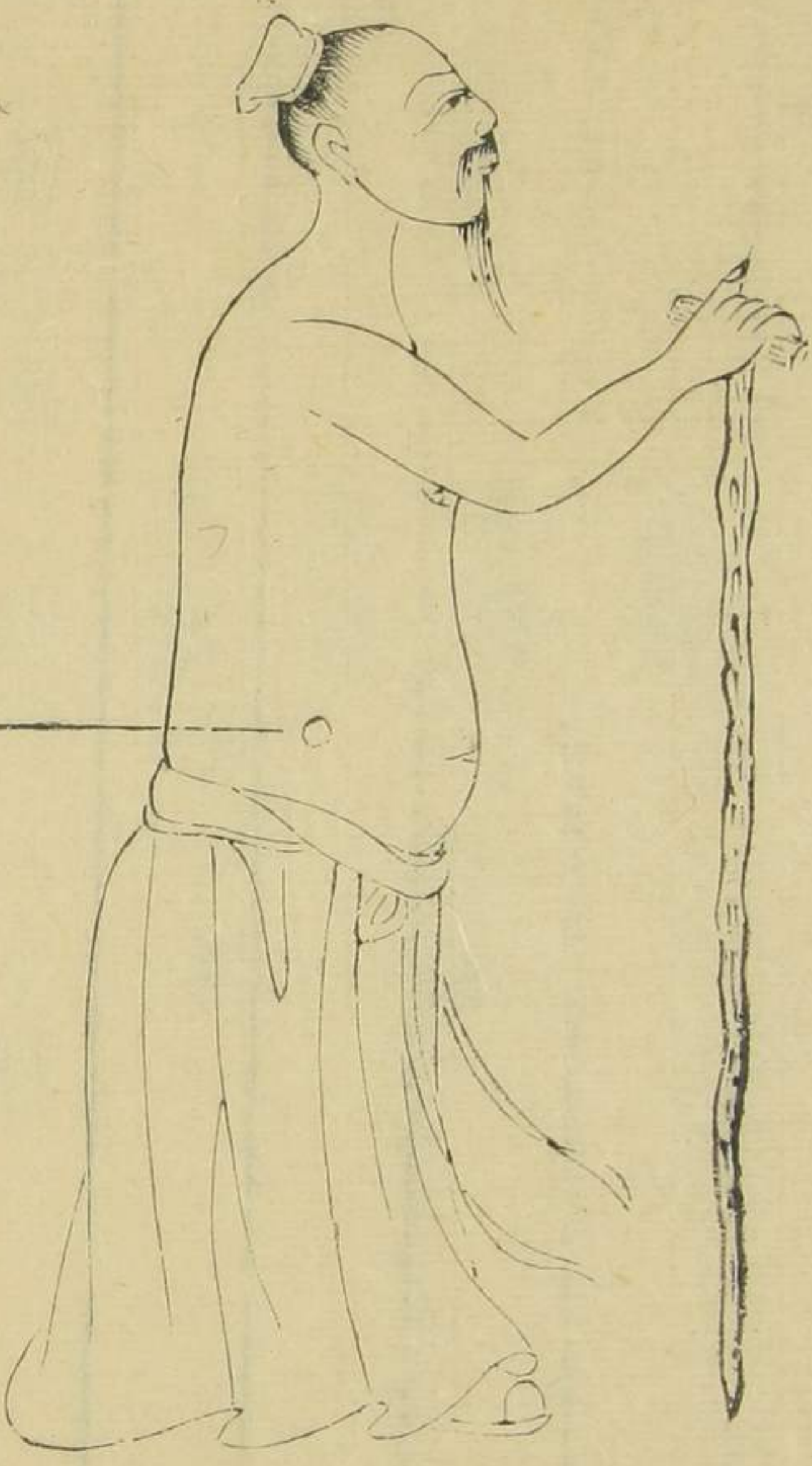
雙解貴金丸

見腫瘍門

脇

癰

圖



脇癰在肋骨下軟肉處

脇癰 附疽

脇癰焮紅高腫疼疽堅塌漫冷不紅皆屬肝膽怒  
火結遲潰敗漿冷虛凶

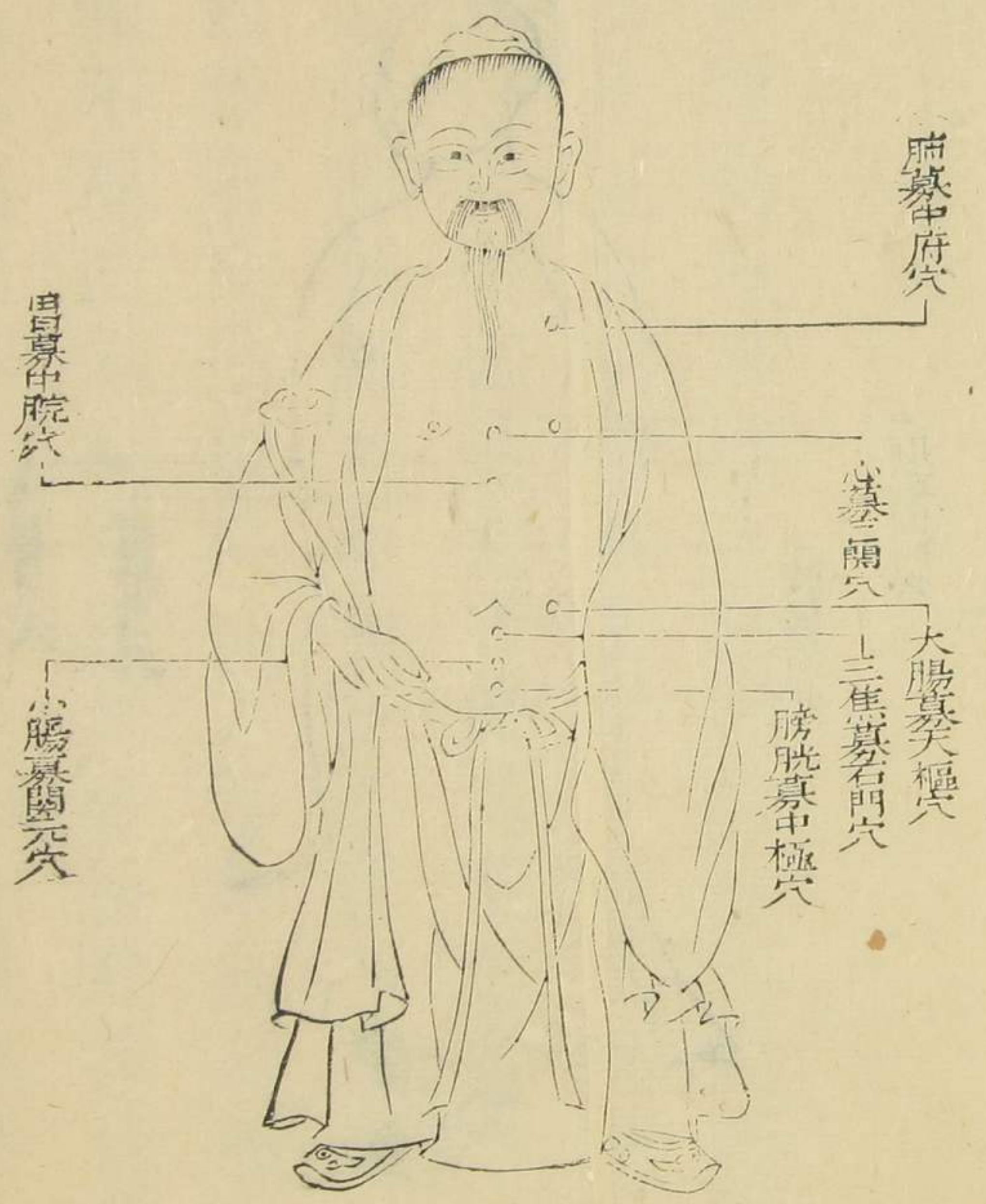
註  
此證生於軟肋有硬骨者為肋肋下軟肉處  
為季脇癰疽二證皆由肝膽怒火凝結而成  
多生於體虛之人初如梅李漸長如盃如盆  
色紅焮痛高腫二七潰破膿稠為癰若堅硬  
平塌漫腫木痛不紅不熱月餘潰破稀膿為  
疽若失治屆期不潰攻擊成膿腫如鼓脹破

出敗漿腥臭膿者逆癰疽二證初腫時俱宜  
急服柴胡清肝湯解鬱瀉火如已成者服托  
裏透膿湯膿熟脹痛俱用臥鍼開之已潰以  
排餘膿補氣血為要餘按癰疽潰瘍門治法  
投補不應者難治

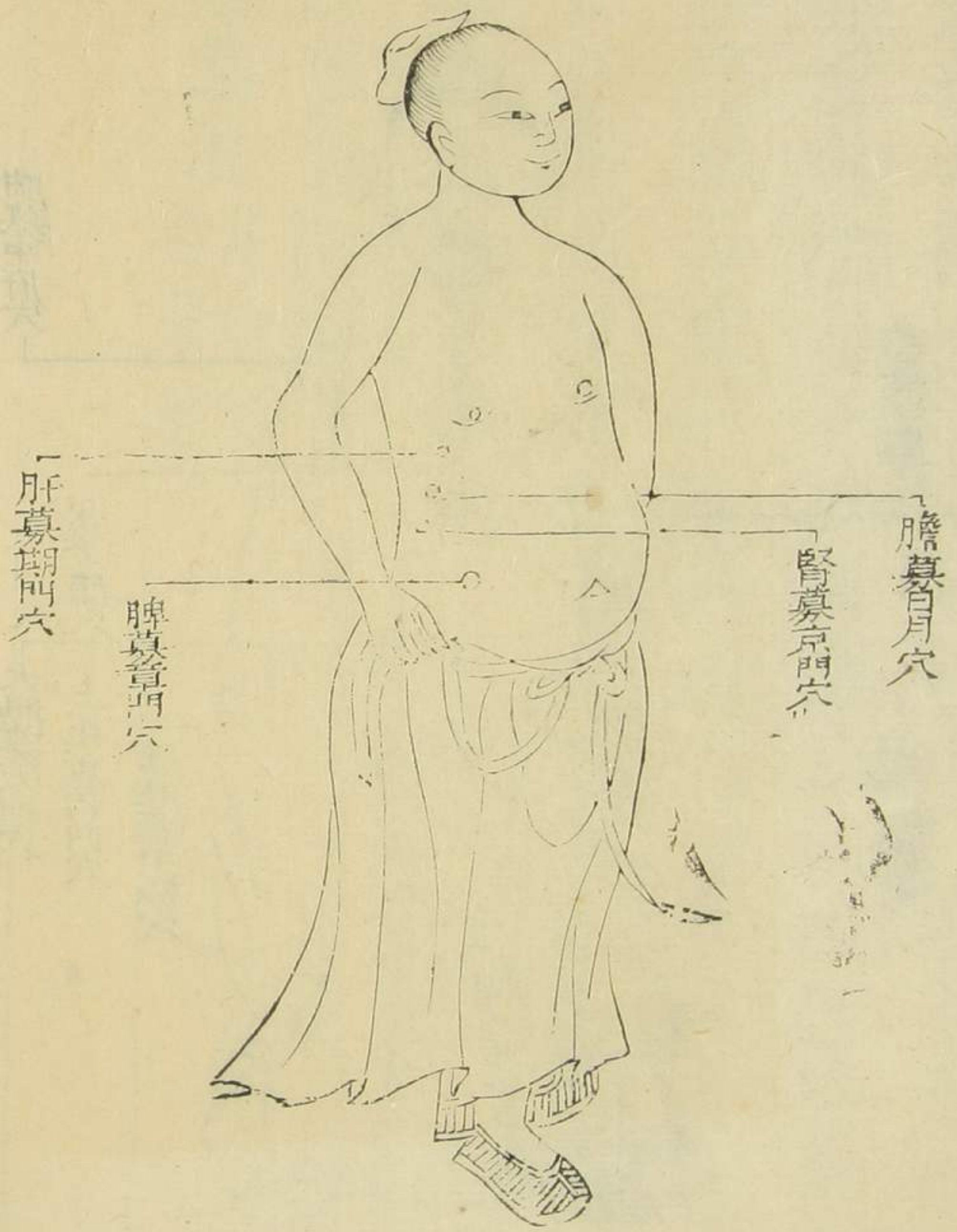
柴胡清肝湯 見頭部  
鬚疽

托裏透膿湯 見頭部  
侵腦疽

五臟六腑



諸募穴圖



內癰部

肺癰

肺癰肺熱復傷風肺藏生癰隱痛胸狀若傷寒燥  
 欬甚稠濁痰涎腥臭膿未潰射干麻黃汗壅不得  
 臥葶藶攻潰後膿稠能食吉膿清兼血不食凶

註

此證係肺藏蓄熱復傷風邪鬱久成癰以致  
 胸內中府穴隱隱疼痛振寒岷數狀類傷寒  
 咽燥不渴欬而喘滿唾稠黏黃痰兼臭穢膿  
 血也治之者於未潰時乘膿未成風鬱於表

者法宜疎散用射干麻黃湯以汗之如氣壅  
喘滿身不得臥者急服葶藶大棗湯以瀉之  
如欬有微熱煩滿胸中甲錯膿欲成者宜干  
金葶藶湯以吐之若吐膿腥臭形如米粥者  
宜桔梗湯以排餘膿若吐膿腥臭欬而胸滿  
者宜外臺桔梗白散以開瘀塞若咯吐膿血  
兼午後身熱煩躁宜金鯉湯主之兼飲童便  
若潰後胸膈脇肋隱痛不止口燥咽乾煩悶  
多渴自汗盜汗眠臥不得欬吐稠痰腥臭此  
係癰膿不盡而兼裏虛宜寧肺桔梗湯主之  
若癰膿已潰喘滿腥臭濁痰俱退惟欬啞咽  
乾咯吐痰血脇肋微痛不能久臥者此屬肺  
癰潰處未斂宜紫苑茸湯清補之渴甚去半  
夏加石膏服之若癰膿潰後欬嗽無休膿痰  
不盡形氣虛羸者宜清金寧肺丸主之凡治  
此證惟以身溫脈細膿血交粘痰色鮮明飲  
食甘美膿血漸止便潤者爲吉若手掌皮粗  
潰後六脈洪數氣急顴紅汚膿白血懶食及



大便結燥者為凶中府穴又名肺募在乳上  
第三根肋骨間

射干麻黃湯

射干 十三枚  
或三兩

麻黃

生薑 各四兩

細辛

紫苑

欬冬花 各三兩

大棗 七枚

五味子

半夏 各半升  
洗

水煎溫服

方歌射干麻黃欬上氣肺癰喉中水雞聲射麻生

薑辛苑夏五味大棗並欬冬

葶藶大棗湯

苦葶藶 輕者五錢  
重者一兩 大棗 輕者五枚  
重者十枚  
去核

以水三鍾煎至一鍾服之

方歌葶藶大棗治肺壅欬不得臥有癰膿葶藶苦

寒瀉實熱佐棗之甘和胃經

千金葶藶湯

葶藶 二升

薏苡仁 炒

瓜瓣 各半升即 桃仁 五十粒 去皮尖炒研

水煎服

方歌 千金葶莖肺癰欬微熱煩滿吐敗濁皮膚甲

錯宜葶莖薏苡桃仁瓜瓣合

桔梗湯

苦桔梗 一兩

甘草 二兩 生

水煎服

方歌 桔梗湯用排餘膿肺癰吐膿米粥形清熱解

毒須甘草開提肺氣桔梗功

外臺桔梗白散

苦桔梗

貝母 各三分

巴豆 一分 去皮熬研如脂

右三味為散強人飲服半錢七羸者減之病

在膈上者吐膿在膈下者瀉出若下多不止

飲冷水一盃則定

方歌 外臺桔梗白散方肺癰便秘服之良桔梗貝

母與巴豆藥微力大功速強

金鯉湯

金色活鯉魚 一尾約四兩重 貝母 二錢

先將鯉魚連鱗剖去肚腸勿經水氣用貝母細末摻在魚肚內線紮之用上白童子便半大盃將魚浸童便內重湯炖煮魚眼突出為度少頃取出去鱗骨取淨肉浸入童便內炖熱肉與童便作二三次一日食盡一枚其功效甚捷

方歌 金鯉湯中效罕稀法同貝母活鯉魚童便浸魚重湯炖肺癰煩熱善能醫

寧肺桔梗湯

苦桔柳 貝母 去心

當歸 栝蒌仁 研

生黃耆 枳殼 麸炒

甘草節 桑白皮 炒

防己 百合 去心

薏苡 各八分 五味子

地骨皮 知母 生

杏仁 炒研 苦葶藶 各五分

水二鍾薑三片煎八分不拘時服

欬甚倍加百合

身熱加柴胡黃芩

大便不利加蜜炙大黃一錢

小水澀滯加燈心木通

煩躁痰血加白茅根

胸痛加人參白芷

方歌 寧肺桔梗肺癰者歸萸貝殼甘桑皮防已百合葶五味杏知苡仁地骨宜

紫苑茸湯

紫苑茸

犀角

甘草

人參

桑葉

欬冬花

百合

杏仁

阿膠

貝母

半夏

蒲黃

引薑三片水二鍾煎八分將犀角末調入食

後服

歌方 紫苑茸湯參犀角欵冬桑葉杏百合阿膠甘

夏貝蒲黃專醫肺癰不久卧

清金寧肺丸

陳皮 白茯苓

苦桔梗 貝母 去心

人參 黃芩 各五錢

麥冬 去心 地骨皮

銀柴胡 川芎

白芍 炒 胡黃連 各六錢

五味子 天冬 去心

生地 酒浸搗膏 熟地 搗膏

歸身 白朮 各一兩 炒

甘草 三錢 炙

右爲細末煉蜜爲丸如梧桐子大每服七十

丸食遠白滾湯送下

歌方 清金寧肺丸肺癰陳苓桔貝參二冬柴芩歸

芍黃連草木味生熟地骨芎

大小腸癰

大小腸癰因濕熱氣滯瘀血注腸中初服大黃行  
瘀滯膿成薏苡牡丹平

註

此一證俱由濕熱氣滯凝結而成或努力瘀  
血或產後敗瘀蓄積流注於大腸小腸之中  
初起發熱惡風自汗身皮甲錯關元天樞二  
穴隱痛微腫按之腹內急痛大腸癰多大便  
墜腫小腸癰多小水泄滯脈俱遲緊此時癰  
膿未成宜大黃湯下之瘀血利盡若小水閉  
泄仍宜大黃湯加琥珀末木通利之自效若

癰成日久不潰身皮甲錯內無積聚腹急腹  
痛身無熱而脈數者係腸內陰冷不能爲膿  
宜薏苡附子散主之若脈見洪數肚臍高突  
腹痛脹滿不食動轉側身則有水聲便淋刺  
痛者癰膿已成宜薏苡湯主之腹濡而痛少  
腹急脹時時下膿者毒未解也宜丹皮湯治  
之如膿從臍出腹脹不除飲食減少面白神  
勞此屬氣血俱虛宜八珍湯加牡丹皮肉桂  
黃耆五味子歛而補之患者轉身動作宜徐

緩而勿驚慎之如耽延日久因循失治以致  
毒攻內藏腹痛牽陰腸胃受傷或致陰器紫  
黑腐爛色敗無膿每流污水衾幃多臭煩躁  
不止身熱晝乾俱屬逆證關元穴又名小腸  
募在臍下三寸天樞穴又名大腸募在臍旁  
開二寸

大黃湯

大黃

剉炒

牡丹皮

消石

研

芥子

桃仁

炒先以湯浸去皮尖雙仁勿用

右各等分共剉碎每用五錢水二鍾煎至一  
鍾去渣空心溫服以利下膿血為度未利再  
服

方歌

大黃湯善治腸癰少腹堅痛膿未成牡丹皮  
與大黃炒芥子桃仁消石靈

薏苡附子散

附子

二分  
炮

敗醬

五分

薏苡仁

一錢  
炒

右爲末每服方寸七以水二合煎頓服小水當下三因云薏苡附子同前敗醬用一兩一分每四錢水盞半煎七分去渣空心服

方歌 薏苡附子散甲錯腸癰腹脹痛脈數附子敗

醬薏苡仁爲末水煎空心服

薏苡湯

薏苡仁 各三錢 栝萋仁 各三錢

牡丹皮 各二錢 桃仁 各二錢

水二鍾煎至一鍾不拘時服

方歌 薏苡湯治腹水聲腸癰便淋刺痛疼牡丹皮

共栝萋子還有桃仁薏苡仁

丹皮湯

丹皮 各一錢 栝萋仁 各一錢

桃仁 各二錢 朴消 各二錢

大黃 五錢

水二鍾煎一鍾去渣入消再煎數滾不拘時服

方歌 丹皮湯療腸癰證腹濡而痛時下膿消黃丹



萋桃仁共水煎服之有奇功

八珍湯

見潰瘍門

胃癰

胃癰中脘穴腫疼不欬不嘔吐血膿飲食之毒七情火候治腸癰大法同

註

此證初起中脘穴必隱痛微腫寒熱如瘧身皮甲錯並無咳嗽咯吐膿血由飲食之毒七情之火熱聚胃口成癰脈來沉數者初服清胃射干湯下之若脈瀯滯者瘀血也宜服升

皮湯下之脈洪數者膿成也赤豆薏苡仁湯排之體倦氣喘作渴小水頻數者肺氣虛也補中益氣湯加麥冬五味子補之其候證生死治法與大小腸癰同中脘穴又名胃募在臍上四寸

清胃射干湯

射干

升麻

犀角

麥冬

去心

元參

大黃

黃芩 各一錢

芒消

梔子

竹葉 各五錢

水煎服

方歌 清胃射干湯射干升麻犀角麥冬全參芩大

黃芒消等竹葉山梔胃癰痊

赤豆薏苡仁湯

赤小豆

薏苡仁

防已

甘草 各等分

水二鍾煎八分食遠服

方歌 赤豆薏苡湯最神甘已赤豆薏苡仁胃癰膿

成脈洪數二鍾水煎服八分

丹皮湯

見大小腸癰

補中益氣湯

見潰瘍門

脾癰

脾癰濕熱瘀血凝章門穴腫兼隱疼腹脹噎乾小

水短利下濕瘀補收功

註

此證始發章門穴必隱疼微腫由過食生冷  
兼濕熱或瘀血鬱滯脾經而成令人腹脹咽

噎乾燥小水短澀初宜大黃湯赤豆薏苡仁湯二方合而用之以攻滯鬱二便通利腹脹全消宜六君子湯扶脾調理順逆看法與胃癰同章門穴又名脾募在臍旁開六寸高上二寸

大黃湯 見大小腸癰

赤豆薏苡仁湯 見胃癰

六君子湯 即香砂六君子湯去藿香砂仁 見潰瘍門

肝癰

肝癰憤鬱氣逆成期門穴腫更兼疼卧驚眩滿溺不利清肝滋腎即成功

註

此證始發期門穴必隱痛微腫令人兩肢脹滿脇痛側卧則驚便溺艱難由憤鬱氣逆而成初服復元通氣散次服柴胡清肝湯痛脹已止宜服六味地黄丸脾虛食少則佐以八珍湯滋腎補脾治之取效禁用溫補鍼灸期門穴又名肝募在乳旁一寸半再直上一寸半

復元通氣散

見腫瘍門

柴胡清肝湯

見頭部鬚疽

六味地黃丸

見面部雀班

八珍湯

見潰瘍門

心癰

心癰巨闕腫隱疼酷飲嗜熱火毒成面赤口渴身作痛治法陽熱總宜清

註

此證始發巨闕穴必隱痛微腫令人寒熱身痛頭面色赤口渴隨飲隨乾由心火熾盛而

兼酷飲嗜熱而成宜服涼血飲酒毒為病者

宜服升麻葛根湯治之此證甚屬罕有但治

法不可不備巨闕穴又名心募在臍上六寸

五分

涼血飲

木通

瞿麥

荊芥

薄荷

白芷

花粉

甘草

赤芍

麥冬

去心

生地

山梔子

車前子

連翹

各等分  
去心

引用燈心若潮熱加淡竹葉水煎溫服

方歌

涼血飲善治心癱瞿荊荷芷草翹通赤芍山

梔乾生地車前花粉麥門冬

升麻葛根湯

山梔

升麻

葛根

白芍

柴胡

黃芩

各一錢

黃連

木通

甘草

各五分

水二鍾煎八分不拘時服

方歌

升麻葛根湯山梔酒毒心癱黃連宜柴芍通

芩升葛草水煎溫服不拘時

腎癱

腎癱腎經不足生京門微腫隱隱疼少腹肋下臏

脹滿房勞形寒邪外乘

註 此證始發京門穴必隱痛微腫令人寒熱往來面白不渴少腹及肋下臃脹塞滿由腎虛不足之人房勞太過身形受寒邪氣自外乘之初服五積散加細辛寒盡痛止宜用桂附地黃丸調理京門穴又名腎募在身側腰中監骨下肋間

五積散

蒼朮

二錢炒

陳皮

桔梗

川芎

當歸

白芍

各一錢

麻黃

枳殼

麩炒

桂心

乾薑

厚朴

各八分

白芷

半夏

製

甘草

生

茯苓

各四分

引薑一片水二鍾煎八分不拘時服頭痛惡寒者加連翹葱頭三個蓋卧汗出甚效

方歌五積散蒼朮陳苓麻黃半桔歸芍芎芷朴桂  
心乾薑草腎癰寒邪服成功

桂附地黃湯凡遺瘍門

### 三焦癰

三焦癰由濕熱凝石門穴上腫隱疼寒結治同腸  
癰法內癰俱係膜內生

註

此證始發石門穴必隱疼微腫令人寒熱往  
來二便秘澀由濕熱遇寒凝結而成治法與  
大小腸癰同凡內癰俱係膜內成患外皮不

腐石門穴又名三焦募在臍下二寸

### 內癰總論

凡人胸腹有十一募募者各藏府陰會之所也靈  
樞云發內癰內疽者其本經募上肉必浮腫募中  
必時時隱痛浮腫為癰隱痛為疽此即內癰內疽  
之驗也茲內癰有治法內疽無治法何也蓋內癰  
內疽其病原無殊惟在根淺根深之別耳根淺為  
癰根深為疽若臨證用藥攻補得宜無不收效至  
募有十一而內癰僅九證者何也蓋膽府形如膜

在集醫書卷之六十一  
皮無出無納汁清氣潔不生內癰內疽若夫膀胱  
亦如膜皮中惟濁水故古今書籍並無講及內癰  
內疽者是以未敢詳載雖然中極穴卽膀胱募也  
今人間有中極穴或浮腫或隱痛者所見證候竟  
同小腸癰治法亦當按小腸癰治之可也俟後之  
學者留意焉

### 驗內癰法

凡遇生內癰之人與生黃豆五粒嚼之口中無豆  
味者是其候也



