

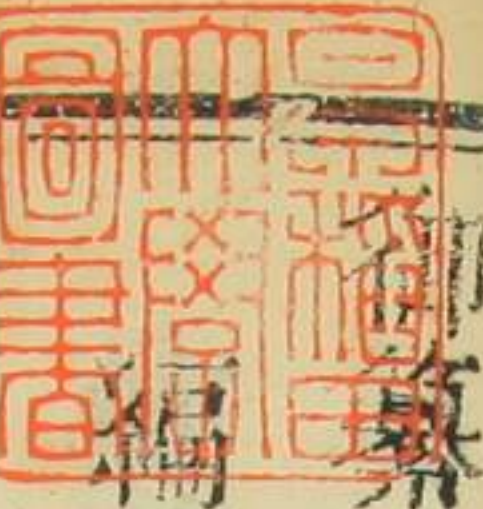
武
+95
*7

六十五



門中武
編 595
卷 47

御纂醫宗金鑑卷六十五



編輯外科心法要訣目錄

眼部

眼胞菌毒

眼丹

鍼眼

眼胞痰核

椒瘡

粟瘡



御纂醫宗金鑑卷六十五 目錄

皮翻證

漏睛瘡

目中努肉

鼻部

鼻疔

鼻疔

鼻淵

鼻齕

鼻瘡

鼻痔

肺風粉刺

酒皰鼻

耳部

黑疔

耳疔

耳衄

耳痔

耳蕈

耳挺

旋耳瘡

口部

大人口破

鷺口瘡

口糜

唇部

反唇疔

鎖口疔

唇疽

繭唇

唇風

齒部

牙疘

牙宣

鑽牙疳

牙疔

牙癰

走馬牙疳

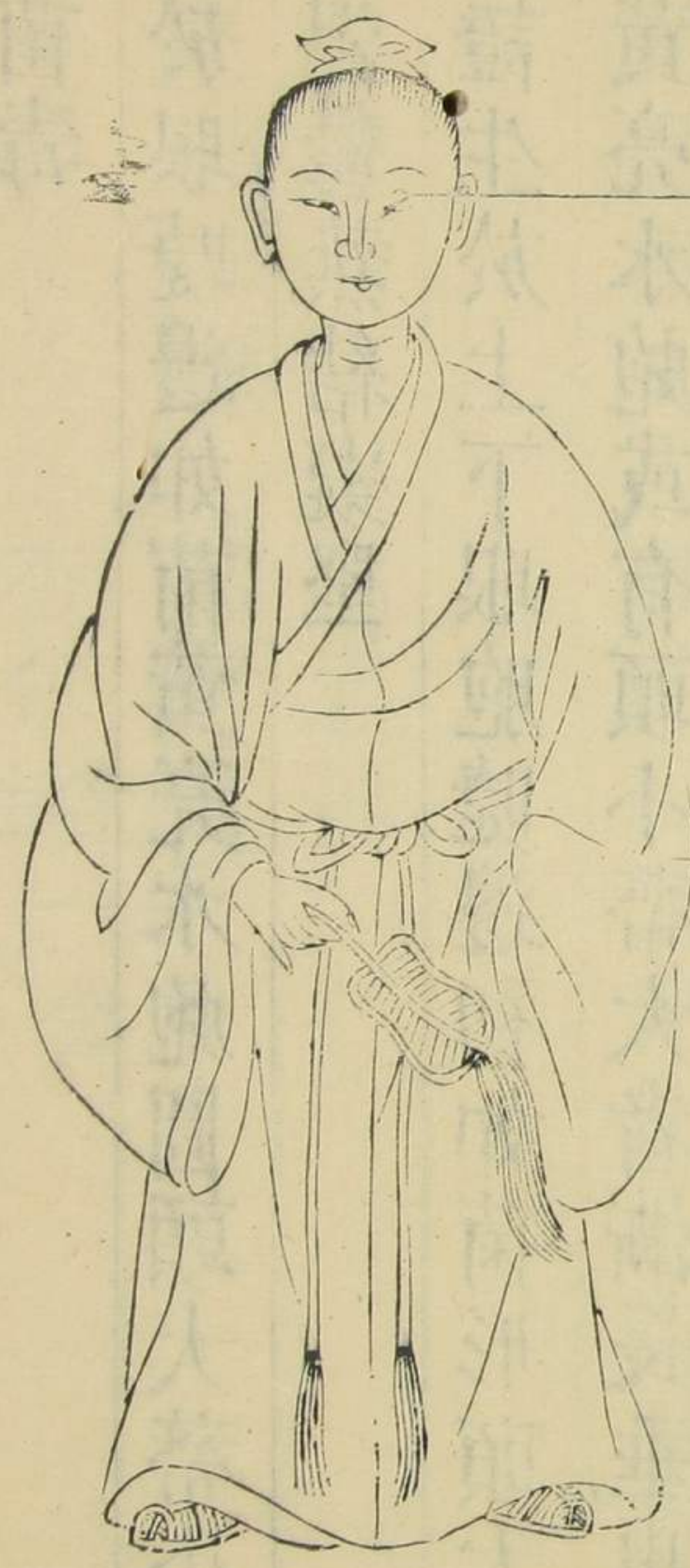
齒齲

齒齲

御纂醫宗金鑑卷六十五

編輯外科心法要訣

眼胞菌毒圖



菌毒生於眼胞邊形如豆黃白或紅日久如菌形

眼部

眼胞菌毒

菌毒生於眼睫邊如菌黃亮水胞圓頭大蒂小漸垂出脾濕鬱熱結凝堅

註

此證生於上下眼胞睫邊初如菌形頭大蒂小黃亮水胞或有頭小蒂大者漸長垂出堅凝不痛有纏綿經年不愈者以致目病蓋眼胞屬脾其經素有濕熱思鬱氣結而生也初起宜用清涼圓洗即消有經年皮厚消之不

應者法當用軟綿紙蘸水潤眼皮菌毒處少頃用左手大指甲墊於患根右手持鉞鉞尖頭齊根切下血出不妨即用翠雲錠磨濃塗之其血即止內服涼膈清脾飲忌海腥煎炒

清涼圓

當歸尾 各二錢

赤芍藥 各二錢

地膚子 各一錢

羌活 五分

共研粗末以大紅紬包之如櫻桃大甜滾水
浸泡乘熱蘸洗勿見塵土

方歌 清涼圓內用川連歸尾菖蒲芍膽礬羌活杏
仁地膚子茵毒初起洗之痊

翠雲錠子

杭粉 五兩 銅綠

黃連 各一兩 輕粉 一錢

共為細末用糯米百粒水一盃煎半盃去米
再煎至三分和藥作錠陰乾用時水磨令濃

以雞翎蘸塗患處

方歌 翠雲錠子能止血銅綠輕杭黃連強共為細
末和成錠茵毒切後塗之良

涼膈清脾飲

生地黃 連翹 去心

梔子 生研 薄荷

荆芥 甘草 防風

石膏 煨 黃芩

赤芍 各一錢 甘草 五分

水二鍾燈心二十根煎八分食遠服

方歌 涼膈清脾生地黃連翹梔子薄荊防石膏芩

芍兼甘草醫治菌毒服即康

眼

丹

圖

眼丹生於眼胞左右相向



眼丹

眼丹眼胞上下生紅熱腫痛輒偏風焮熱紫硬偏於熱荆防敗毒服有功

註此證由脾胃濕熱受風而成紅腫疼痛若腫

輒下垂不能視物者偏於風盛也浮腫易消

若焮紅色紫堅硬者偏於熱盛也腫硬難消

初起俱宜荆防敗毒散散其風口渴便燥者

宜內疎黃連湯瀉其熱有日久消之不應者

宜服透膿散膿熱鍼之腫用如意金黃散洗

之潰用琥珀膏或白膏藥貼之此證宜速潰

遲則潰深穿透眼胞成漏難斂

荆防敗毒散

見項部腦疽

內疎黃連湯

如意金黃散

透膿散

俱見腫瘍門

琥珀膏

見頭部髮際瘡

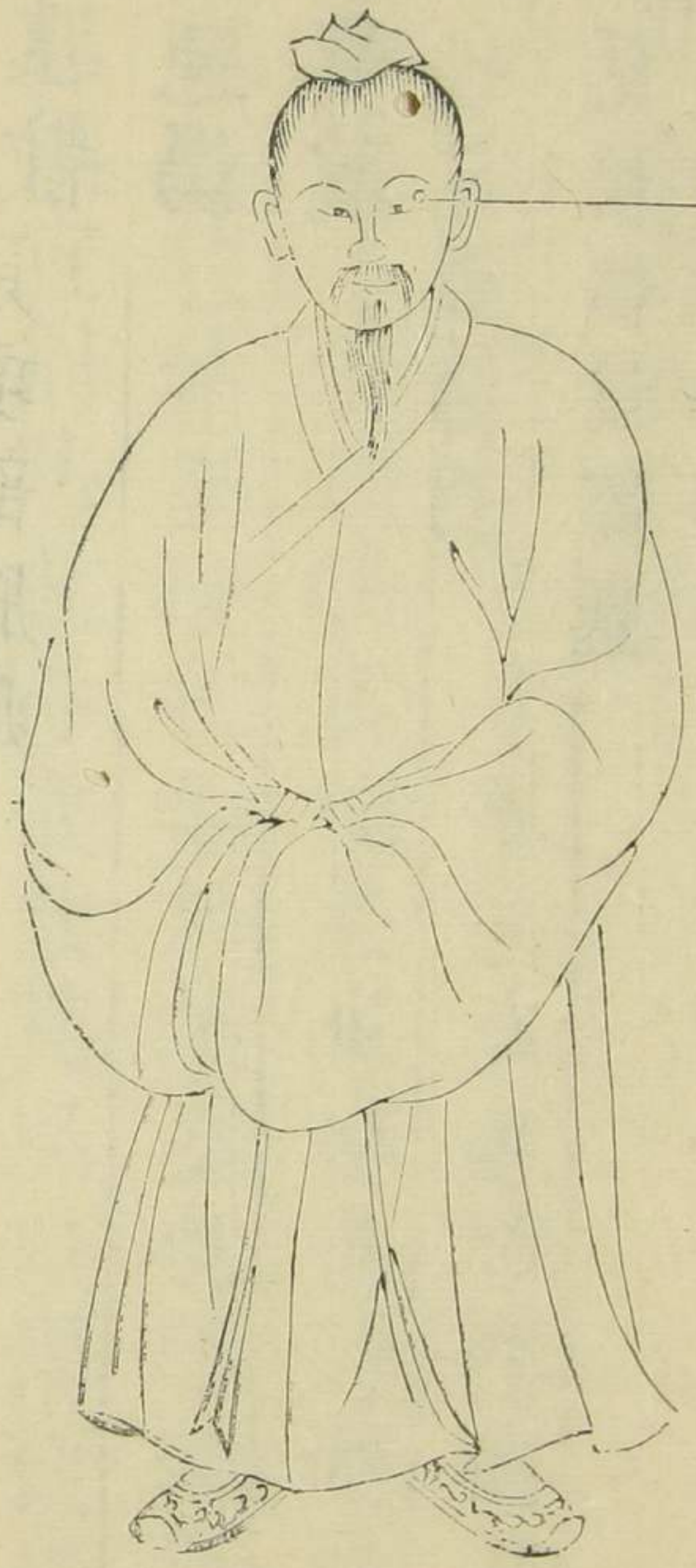
白膏藥

見潰瘍門

鍼

眼

鍼眼生於眼邊即小瘡也



鍼眼

鍼眼眼睫豆粒形輕者洗消膿不成甚則赤痛膿
鍼愈破後風侵浮腫生

註

此證生於眼皮毛睫間由脾經風熱而成形
如豆粒有尖初起輕者宜用如意金黃散鹽
湯沖洗膿不成即消矣風熱甚者色赤多痛
洗之不消膿已成也候熟鍼之貼黃連膏亦
川有破後邪風侵入瘡口令人頭面浮腫目赤
黃文澀痛者外仍洗之內服芎皮散即愈

芎皮散

川芎 二兩

青皮 一兩

共為末每服二錢菊花湯調服

外以枯礬末雞子清塗敷腫處

又用南星末同生地黃搗膏貼太陽穴白消

方歌

芎皮散內用川芎青皮減半用最靈為末菊

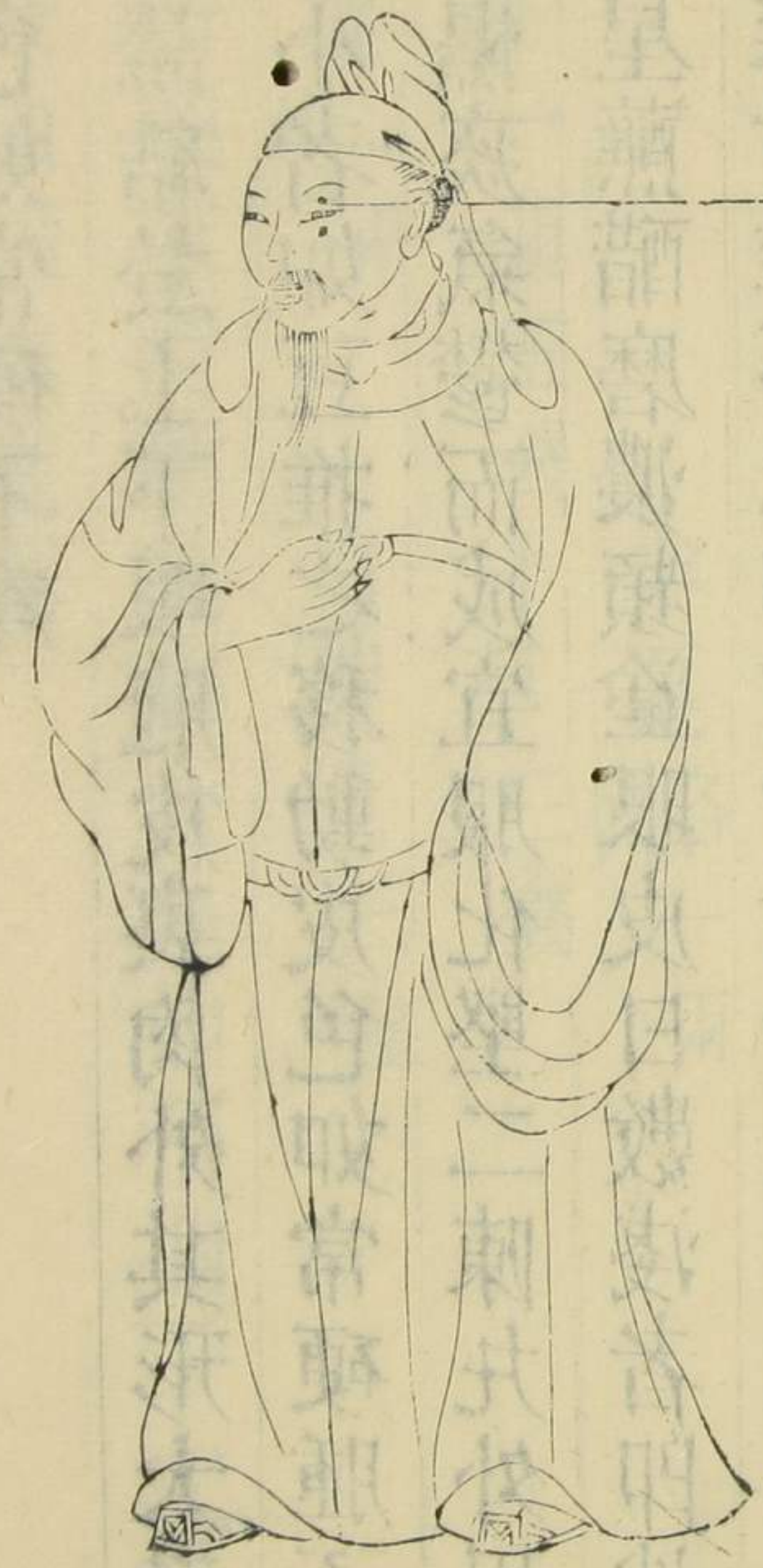
花湯調服醫治鍼眼自成功

見腫瘍門

如意金黃散

見鼻部鼻瘡內

眼胞痰核圖



痰核生於眼上下胞含於眦眦皮色如常

眼胞痰核

眼胞痰核濕氣鬱核結如棗如豆形皮裏肉外推之動皮色如常硬不疼

註

此證結於上下眼胞皮裏肉外其形大者如棗小者如豆推之移動皮色如常硬腫不疼由濕痰氣鬱而成宜服化堅二陳丸外用生南星蘸醋磨濃頻塗眼皮日數淺者即消日數深者雖不能即消常塗合皮薄微微撥損以手指甲擠出如白粉汁即消貼貝葉膏收

口從眼皮裏潰破者難斂

化堅二陳丸

陳皮

半夏 各一兩製

白茯苓

一兩五錢

甘草

三錢生

白殭蠶

二兩炒

川黃連

三錢

共研細末荷葉熬湯合丸如梧桐子大每服二錢白滾水送下

方歌 化堅二陳丸消痰週身結核服更痊陳皮半

夏茯苓草殭蠶荷葉川黃連

貝葉膏 見潰瘍門

二錢白芨木槿子

共研末清茶送服合式取效神速

白膠

以湯煎之

白芨

甘草

刺虫

半錢

介聖二刺虫

引致即效

椒

椒瘡生於眼皮裏形如椒粒色赤

瘡

圖



粟

粟瘡生於上下眼皮裏形如粟



圖

椒瘡粟瘡

椒瘡粟瘡生胞裏脾胃血熱是根苗粟瘡黃軟濕
 易散椒瘡赤硬熱難消

註

此二證生於眼胞之裏雖皆由脾胃血熱所
 致然粟瘡偏於濕盛故色黃形軟其證易愈
 椒瘡偏於熱盛故色赤形硬其瘡難消俱宜
 服清脾涼血湯外以清涼圓洗之若眼皮裏
 有紅絲堆壘者乃血熱有瘀也法以燈草刮
 瘡處令血出即愈

清脾涼血湯

荆芥

防風

赤芍

黑參

陳皮

蟬蛻

蒼朮

白鮮皮

各一錢

連翹

去心

生大黃

各一錢五分

厚朴

薑炒

甘草

各五分

竹葉三十片水煎食遠服

歌方 清脾涼血椒粟瘡厚朴陳皮翹芍蒼蟬蛻黑

參荆防草白鮮皮與生大黃

清涼圓

見菌毒

皮

翻

證

圖

皮翻證生於眼皮裏翻轉如舌舐唇之狀



皮翻證

皮翻證係眼胞翻狀如舌舐唇一般翻因胞腫睫緊故血壅氣滯胃經原

註

此證由胃經血壅氣滯而成小兒多有之眼
皮外翻如以舌舐唇之狀又如痘風眼爛胞
腫弦緊者則眼皮亦翻治宜瀉脾胃之積熱
以瀉黃散服之即愈亦有內翻者即目科拳
毛倒睫弦弛不內外翻者即目科胞垂難視
之證也

瀉黃散

石膏

五錢

梔子仁

一兩

甘草

三兩

防風

二兩

豨薟草

四兩

酒蒸曬乾

酒拌微炒香

共研細末壯人二錢弱人一錢小兒六七分

白滾水調下

方歌

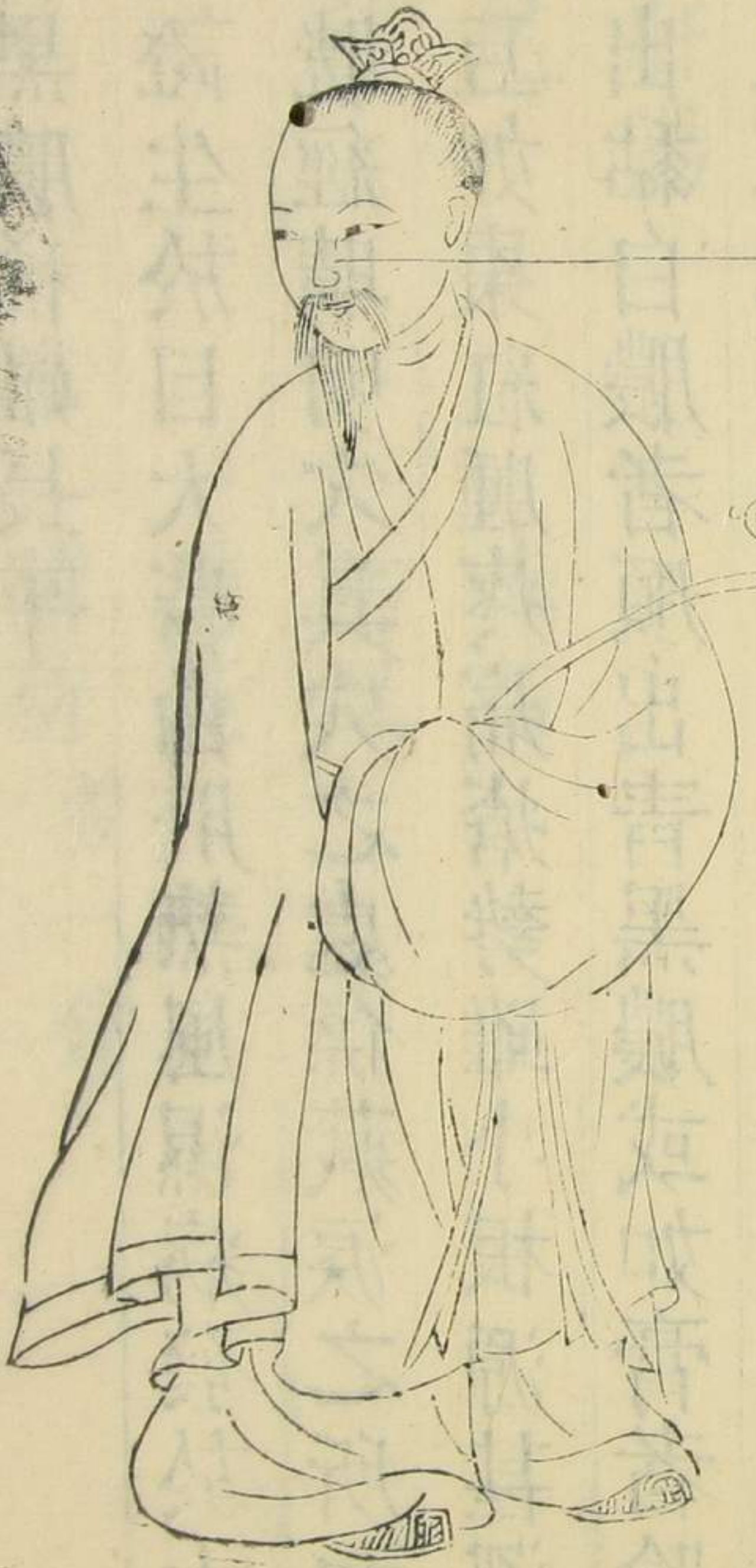
瀉黃散治皮翻證石膏梔子草防風豨薟草
同研細末滾水調下有奇功

漏

睛

瘡

圖



漏睛瘡生於大眼角

漏睛瘡

漏睛瘡在大眦生肝熱風濕病睛明紅腫痛潰膿稠易青黑膿稀難長平

註

此證生於目大眦由肝熱風濕病發於太陽膀胱經睛明穴其穴之處係藏淚之所初起如豆如棗紅腫疼痛瘡勢雖小根源甚深潰破出黏白膿者順出青黑膿或如膏者險初宜服疎風清肝湯潰後用黃靈藥熬入瘡口兼貼萬應膏其口漸漸收斂有膿從大眦內

出者成漏難斂亦有瘡口過出淚液以致目內乾澀者收斂更遲若潰斷眼邊弦者不治

疎風清肝湯

當歸尾

赤芍

荆芥穗

防風

川芎

菊花

生梔

薄荷

柴胡

連翹

金銀花

甘草

二錢

五分

各一錢五分

燈心五十寸水煎食遠服

方歌疎風清肝漏睛瘡又除肝熱散風強歸芍銀

花芎菊草柴翹梔子薄荆防

黃靈藥

萬應膏

俱見潰瘍門

目中努肉圖



目中努肉

目中努肉

目中努肉心火成實火大眚色深紅小眚紅絲淡虛火努肉時覺或脹疼

註

此證生於目兩眚瘀肉努出時覺疼痛總屬心火所成然火有虛實如大眚紅肉色深紅者心經實火也宜黑參湯服之小眚紅絲色淡紅者心經虛火也宜决明散主之外俱用清涼圓泡洗久久自愈

黑參湯

黑參

苦參

梔子
研

菊花

黃連

枳殼

麩炒

草决明

車前子

防風

大黃

炒

升麻
各二錢

水煎食後服

方歌 黑參湯治大眚疼內生努肉實火成苦參梔

菊黃連殼草决車防大黃升

决明散

玉竹

黃連

枳殼

川芎

麩炒

甘草

羚羊角

各一兩

生

車前子

青葙子

草决明

各五錢

共研細末每服三錢食後服卧時再用一服

方歌决明努肉虛火攻玉竹黃連枳殼芎車前青

葙苧羊草研末水調最有功

清涼圓

見菌毒



疽

圖

玉竹

黃連

枳殼

川芎

甘草

羚羊角

車前子

青箱子

草决明 各五錢

共研細末每服三錢食後服卧時再用一服

方决明努肉虛火攻玉竹黃連枳殼芎車前青

翳毒圖

良菌毒研末水調最有功

鼻

鼻疽

疽

圖



鼻部

鼻疽

鼻疽生於鼻柱間肺經鬱火發督原堅硬色紫常木痛千金仙方托裏痊

註

此證生於鼻柱屬督脈經鼻為肺竅故又屬肺由肺經鬱火凝結而成堅硬色紫時覺木痛初宜服千金漏蘆湯宣解鬱毒次用仙方活命飲加梔子木通薄荷桔梗消之若腫痛不減勢欲作膿則宜托裏透膿湯主之外治

法按癰疽潰瘍門

千金漏蘆湯

漏蘆 一兩

枳殼 一兩

朴消 一兩

大黃 一兩五錢

甘草 一兩

麻黃 一兩

黃芩 一兩

白欵 一兩

連翹 一兩

升麻 一兩

去心
共研末每用二錢水一鍾薑三片薄荷葉一錢煎五分溫服以取便利為度

方歌 千金漏蘆鼻疽發色紫堅疼效更嘉漏蘆枳

殼消黃草麻苓白歛翹升麻

仙方活命飲

見腫瘍門

托裏透膿湯

見頭部受腦疽

鼻 疔 圖



鼻疔生在鼻孔之內歛痛異常

鼻疔

鼻疔生在鼻孔中鼻竅腫引腦門疼甚則脣腮俱浮腫肺經火毒蟾離宮

註

此證生於鼻孔內鼻竅腫塞脹痛引腦門甚則脣腮俱作浮腫由肺經火毒凝結而成宜蟾酥丸汗之再用蟾酥丸研細末吹入鼻竅若腫硬外發用離宮錠塗之此證初起之時須當速治遲則毒氣內攻以致神昏嘔噦鼻腫如瓶者逆

蟾酥丸

見疔瘡門

離宮錠

見腫瘍門

鼻淵

鼻淵濁涕流鼻中久淋血水穢而腥膻熱移腦風寒火控腦砂因蝕腦蟲

註

此證內因膽經之熱移於腦髓外因風寒凝鬱火邪而成鼻竅中時流黃色濁涕宜奇授藿香丸服之若久而不愈鼻中淋瀝腥穢血水頭眩虛暈而痛者必係蟲蝕腦也即名控

腦砂宜天羅散服之但此證久則必虛當以
補中益氣湯兼服之即效

奇授藿香丸

藿香連枝葉 八兩

研細末雄豬膽汁和丸如梧桐子大每服五
錢食後蒼耳子湯下或黃酒送下

方歌 奇授藿香鼻淵流濁涕淋漓久不休豬膽汁

合藿香末蒼耳湯下患可瘳

天羅散

絲瓜藤 近根處者
燒存性

為末每用三錢食後黃酒送下

方歌 天羅蠱蝕腦髓中頭痛鼻流血水腥絲瓜根

燒研細末黃酒調服慣殺蟲

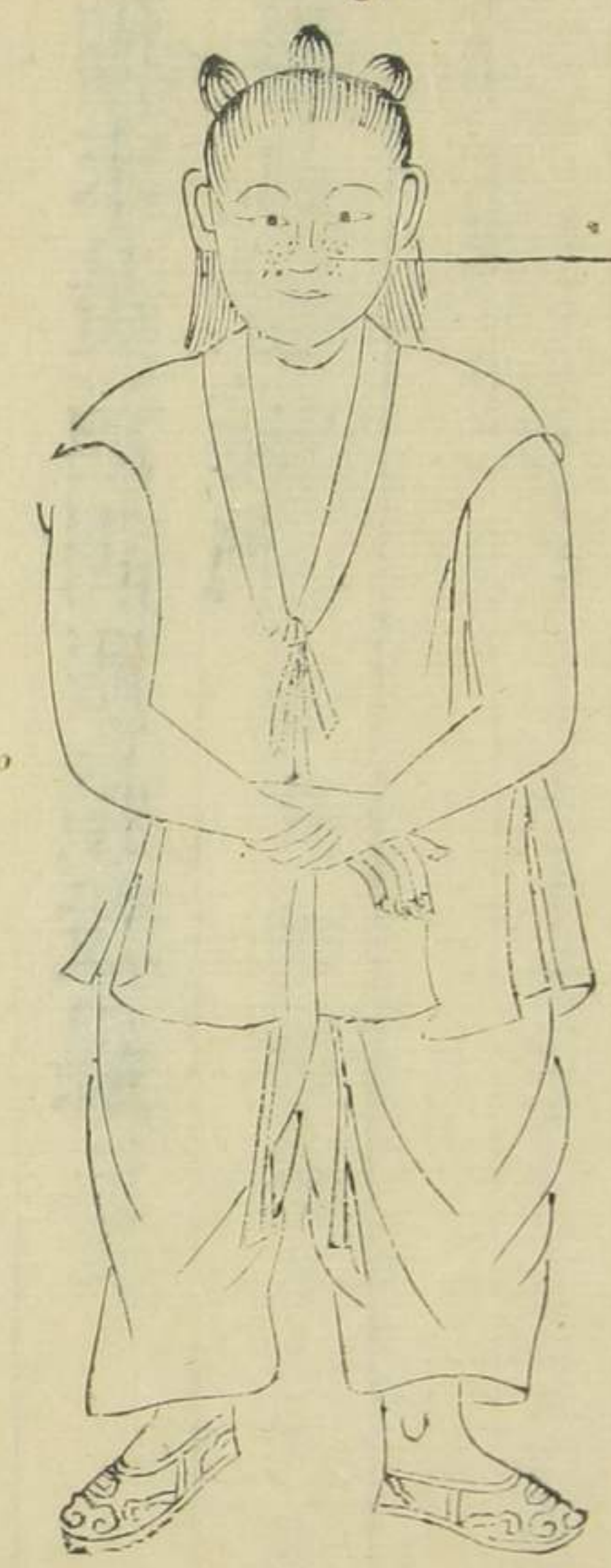
補中益氣湯 見瀆瘍門

鼻

鼻

瘡

鼻齕瘡多生小兒鼻翅及兩傍



圖

鼻齕瘡

鼻齕瘡多小兒生鼻下兩旁斑爛形總由風熱客於肺膿汁浸淫癢不疼

註

此證多生小兒鼻下兩旁色紫斑爛由風熱客於肺經膿汁浸淫癢而不痛宜服澤瀉散外搽青蛤散即愈

澤瀉散

澤瀉

鬱金

山梔

甘草

生

各一錢

共研末每服一錢甘草煎湯調下

方澤瀉散治鼻齩患膿汁浸淫肺火毒澤瀉鬱

金梔草末甘草煎湯調送服

青蛤散

蛤粉一兩

青黛三錢

石膏一兩

輕粉

黃蘗各五錢

生末

共研細末先用香油調成塊次加涼水調稀

薄塗瘡處

方歌青蛤散塗鼻齩消蛤粉青黛煨石膏輕粉黃

藥研極細香油拌塊涼水調

鼻瘡 痔 鼻

圖



鼻瘡世鼻痔漫溢破爛俱生鼻孔難以圖畫

鼻瘡

鼻瘡肺熱生鼻中燥乾如火微腫疼內服黃芩外定痛燥乾黃連膏潤靈

註

此證生於鼻竅內初覺乾燥疼痛狀如粟粒甚則鼻外色紅微腫痛似火灸由肺經壅熱上攻鼻竅聚而不散致成此瘡內宜黃芩湯清之外用油紙撚粘辰砂定痛散送入鼻孔內若乾燥者黃連膏抹之立效

黃芩湯

黃芩 二錢 酒炒

甘草 五分 生

麥冬 一錢 去心

桑白皮 一錢 生

梔子 一錢 連皮酒炒

連翹 去心

赤芍

桔梗

薄荷

荆芥穗 各一錢

水煎食後服

方歌 黃芩湯醫肺火盛鼻內生瘡赤腫疼芩草麥

冬桑梔翹赤芍桔梗薄荷荆

辰砂定痛散

辰砂 五分 末

冰片 二分

胡黃連 二兩 末

石膏 一兩 煨

共研細末

方歌 辰砂定痛鼻瘡乾冰片胡連膏煨研油紙撚

藥入鼻孔消疼散熱效通仙

黃連膏

黃連 三錢

當歸尾 五錢

生地 一兩

黃蘗 三錢

薑黃 三錢

香油十二兩將藥燥枯撈去渣下黃蠟四兩
溶化盡用夏布將油濾淨傾入磁盃內以柳
枝不時攪之候凝為度

方歌

黃連膏潤諸燥瘡歸尾生地蘘薑黃油煤去
渣加黃蠟布濾攪凝塗抹強

鼻痔

鼻痔初起榴子形久垂紫硬礙氣通肺經風濕熱
鬱滯內服辛夷外點平

註

此證生於鼻內形如石榴子漸大下垂色紫

微硬撐塞鼻孔礙人氣息難通由肺經風濕
熱鬱凝滯而成內服辛夷清肺飲以清肺熱
外以硃砂散逐日點之漸化為水而愈宜
厚味暴怒庶不再發

辛夷清肺飲

辛夷 六分

甘草 五分

石膏 煨

知母

梔子

生研

黃芩 各一錢

枇杷葉

三片
去毛

升麻 三分

百合

麥冬 各一錢
去心

水二鍾煎八分食遠服

或加羌活防風連翹薄荷

方歌 鼻痔辛夷清肺飲辛草膏知梔子芩枇杷升

麻百合麥或加羌活翹薄斟

砂散 見耳部耳痔內

肺風粉刺圖



肺風鼻起粉刺形紫褐色赤腫癢齒白粉汁自鼻成屑如素

肺風粉刺

肺風粉刺肺經熱面鼻疙瘡赤腫疼破出粉汁或結屑枇杷顛倒自收功

註

此證由肺經血熱而成每發於面鼻起碎疙瘡形如黍屑色赤腫痛破出白粉汁日久皆成白屑形如黍米白屑宜內服枇杷清肺飲外敷顛倒散緩緩自收功也

枇杷清肺飲

人參 三分

枇杷葉 二錢

刷去毛蜜炙

甘草 三分

生

黃連 一錢

桑白皮 二錢

鮮者佳

黃蘗 一錢

水一鍾半煎七分食遠服

方歌 枇杷清肺枇杷葉參草黃連桑白皮黃蘗同煎食遠服肺風粉刺盡皆宜

顛倒散

大黃

硫黃

各等分

研細末共合一處再研勻以涼水調敷

方歌 顛倒散敷功效極大黃硫黃各研細等分再

勻涼水調耑醫酒鼓肺風刺

酒 鼓 鼻 圖



酒鼓鼻

酒皸鼻

酒皸鼻生準及邊胃火薰肺外受寒血凝初紅久紫黑宣鬱活瘀緩緩痊

註

此證生於鼻準頭及鼻兩邊由胃火薰肺更因風寒外束血瘀凝結故先紅後紫久變為黑最為纏綿治宜宣肺中鬱氣化滯血如麻黃宣肺酒涼血四物湯俱可選用使榮衛流通以滋新血再以顛倒散敷於患處若日久不愈以梔子仁丸服之緩緩取愈

麻黃宣肺酒

麻黃

麻黃根 各二兩

頭生酒五壺將藥入酒內重湯煮三炷香露一宿早晚各飲三五杯至三五日出膿成瘡十餘日則膿盡膿盡則紅色退先黃後白而愈

方歌

麻黃宣肺酒皸鼻血熱上注外寒瘀麻黃並根入酒泡重湯煮飲效不虛

涼血四物湯

當歸

生地

川芎

赤芍

黃芩

酒炒

赤茯苓

陳皮

紅花

酒洗

甘草

各一錢
生

水二鍾薑三片煎八分加酒一杯調五靈脂

末三錢熱服

氣弱者加酒炒黃耆二錢立效

方歌涼血四物鼓鼻紅散瘀化滯又調榮苓苓四

物陳紅草薑煎加酒入五靈

梔子仁丸

梔子仁研末黃蠟溶化和丸如彈子大每服一

丸茶清嚼下忌辛辣之物

方歌梔子仁丸鼓鼻赤紫黑纏綿皆可施梔子為

末黃蠟化丸似彈子茶清食

顛倒散

見肺風粉刺

耳部六證圖



與耳疳耳聾耳痛耳鳴俱在耳內左右同難以圖畫

真梅醋 貝根風使陣
 陳末黃鱗分武以戰干茶煎食
 武茶青留不忌辛熱之併加酒一杯調五
 餅干二筒末黃鱗密分味武咬戰干大每服一
 餅干分武香加酒炒黃膏二錢立效
 方 餅刺珠草薑煎吐醉人正靈又詞榮本

川芎

編輯外科心法要訣

七

耳部

黑疔

黑疔暗藏耳竅生色黑根深椒目形痛如錐刺引
腮腦破流血水火毒攻

註

此證生於耳竅暗藏之處由腎經火毒所發
亦有因服丹石熱藥積毒而成者色黑根深
形如椒目疼如錐刺痛引腮腦破流血水急
服蟾酥丸汗之再用蟾酥丸水調濃滴於耳
竅內立效毒甚者以黃連消毒飲踈解之黃

連解毒湯清之即瘥

黃連解毒湯

黃連

黃芩

黃蘗

生梔子

各一錢五分

水煎熱服

方歌

黃連解毒焮痛瘡諸般疔毒煩躁狂黃連芩
蘗生梔子四味煎服保安康

蟾酥丸

見疔瘡門

黃連消毒飲

見頭部百會疽

耳疔

耳疔時出黑臭膿青震白纏黃色停胃濕相兼肝經火紅風偏肝血熱成

註此證耳內悶腫出膿因膿色不一而名亦各

殊如出黑色臭膿者名耳疔出青膿者名震

耳出白膿者名纏耳出黃膿者名停耳俱由

胃濕與肝火相兼而成宜柴胡清肝湯主之

氣實火盛者以龍膽瀉肝湯服之惟風耳則

出紅膿偏於肝經血熱宜用四物湯加丹皮

石菖蒲服之外俱用醬茄肉自然油滴之俟

膿淨換滴耳油時時滴入腫消生肌自愈

滴耳油

核桃仁研爛擰油去渣得油一錢兌冰片二分

每用少許滴於耳內

方歌滴耳油治耳疔證膿淨滴之效更深核桃擄

油消腫痛冰片發散熱通神

柴胡清肝湯

見頭部鬢疽

龍膽瀉肝湯

見腰部纏腰火丹

四物湯

見潰瘍門

耳衄

耳衄上焦血熱成鮮血時流耳竅中肝火柴胡清肝治胃熱生地麥門冬

註

此證由上焦血熱所致耳竅中時流鮮血若肝脈弦數者以柴胡清肝湯服之腎脈虛數者以生地麥冬飲主之總以涼血為急乃抽薪止沸之法也外以神塞丸塞之即瘥

生地麥冬飲

生地黃

麥冬 各五錢 去心

水二鍾煎八分食後服

方歌

生地麥冬耳衄鮮上焦血熱是其源各用五錢煎食後清肺降火保平安

神塞丸

麝香 一分

生白礬 一錢

沉香 三分

糯米 五十粒

共研細末麪糊為丸如梧桐子大每丸薄綿裹之如左耳出血塞右鼻右耳出血塞左鼻

左鼻出血塞右耳右鼻出血塞左耳兩耳俱出血塞兩鼻兩鼻俱出血塞兩耳

方歌神塞麝香生白礬沉糯同研麩糊丸大如梧

子薄綿裹塞入耳鼻衄血痊

柴胡清肝湯 見頭部鬢疽

耳痔 耳蕈 耳挺

耳痔蕈挺耳竅生肝腎胃火凝結成微腫悶疼皮損破塞久令人必重聽

註此三證皆生耳內耳痔形如櫻桃亦有形如

羊奶者耳覃形類初生蘑菇頭大蒂小耳挺形若棗核細條而長努出耳外俱由肝經怒火腎經相火胃經積火凝結而成微腫悶疼色紅皮破不當觸犯偶犯之痛引腦巔皆宜服梔子清肝湯外用硃砂散點之漸漸消化

梔子清肝湯

梔子 生研

川芎

當歸

柴胡

白芍

酒炒

丹皮 各一錢

甘草五分

石膏煨

牛蒡子各一錢

黃芩

黃連各五分

水二鍾煎八分食後服

方歌 梔子清肝蕈痔挺腎肝胃火忿怒成芎歸柴

芍丹皮草膏蒡芩連用有功

硃砂散

硃砂一錢

輕粉

雄黃各三分

冰片五釐

共研細末水調濃用穀草細梗咬毛蘸點痔

上

方歌 硃砂散實有奇功痔蕈挺在耳內生輕片雄

黃研為末水調點痔消縮形

旋

耳

瘡

圖



旋耳瘡

旋耳瘡生耳後縫瘡延上下連耳疼狀如刀裂因濕熱穿粉散搽即成功

註

此證生於耳後縫間延及耳摺上下如刀裂之狀色紅時津黃水由膽脾濕熱所致然此瘡月盈則瘡盛月虧則瘡衰隨月盈虧是以又名月蝕瘡也宜穿粉散搽之即可成功

穿粉散

輕粉

研隔紙微炒

穿山甲

炙

鉛粉

黃丹 各三錢
水飛過

共研極細香油調敷

方歌 穿粉散敷旋耳瘡清熱滲濕油調良輕粉研

細隔紙炒穿山甲共鉛粉黃

口部

大人口破

大人口破分虛實艷紅為實淡紅虛實則滿口爛
斑腫虛白不腫點微稀

註

此證名曰口瘡有虛火實火之分虛火者色
淡紅滿口白斑微點甚者陷露龜紋脈虛不
渴此因思慮太過多醒少睡以致心腎不交
虛火上炎宜服四物湯加黃蘗知母丹皮少
佐肉桂以為引導從治之法也外以柳花散

搽之實火者色艷紅滿口爛斑甚者腮舌俱腫岷實口乾此因過食膏粱厚味醇酒炙搏以致心脾實火妄動宜服涼膈散外搽赴筵散吐涎則效如口瘡舌乾黃硬作渴者宜服加減八味丸以滋化源俱禁水漱

柳花散

黃蘗 一兩

末

青黛 三錢

肉桂 一錢

龍腦香 二分

即冰片

各研細再合一處研勻每用少許搽於患處

方歌

柳花散治白口瘡黃蘗青黛龍腦香肉桂共

研搽患處虛火上炎自平康

赴筵散

黃芩 黃連 心脾

梔子 生

乾薑

黃蘗 末

細辛 各等分

共研細末每用少許搽於患處

方歌

赴筵散醫實火攻口瘡斑爛色多紅芩連梔

子乾薑蘗細辛同研有神功

涼膈散 見面部 面發毒

加減八味丸 見潰瘍門

鵝口瘡

鵝口滿口白斑點小兒心脾熱所生初生多是胎中熱甚則咽喉疊腫疼

註此證小兒多有之屬心脾二經之熱所生初

生小兒則屬胎熱上攻所致滿口皆生白色斑點作痛甚則咽喉疊疊腫起難於乳哺多生啼叫法用青紗一條裹筋頭上蘸新汲水

揩去白胎以淨為度重手血出無妨隨用冰

硼散搽之內服涼膈散即愈

冰硼散

冰片 五分

硼砂

元明粉 各五錢

硃砂 六分

共研極細末用少許搽於瘡處如咽喉腫痛以蘆筒吹之立效

方歌冰硼散治咽腫痛口瘡白點滿口生水硼硃

砂元明粉研末搽之立見功

涼膈散 見面部 面發毒

口糜

口糜陰虛陽火成膀胱濕水溢脾經濕與熱痰薰
胃口滿口糜爛色紅疼

註此證由陽旺陰虛膀胱濕水泛溢脾經濕與

熱痰鬱久則化為熱熱氣薰蒸胃口以致滿

口糜爛甚於口瘡色紅作痛甚則連及咽喉

不能飲食初起宜服導赤湯口臭瀉泄脾虛

濕者宜服連理湯糜爛延及咽喉日輕夜重

者服少陰甘桔湯便秘者服涼膈散外俱以

薑藥散搽之有效

導赤湯

木通 各二錢
生地

甘草 一錢
生

竹葉二十片水一鍾煎半鍾溫服

方歌導赤湯醫口糜證脾濕化熱薰胃成木通生

地生甘草竹葉煎服熱自平

加味連理湯

白朮 二錢 土炒 人參

白茯苓 黃連

乾薑 各一錢 甘草 五分 炙

水煎熱服

方連理胃熱脾虛濕口糜臭氣瀉泄俱參苓白

木炙甘草乾薑黃連脾胃宜

少陰甘桔湯

桔梗 二錢 甘草 一錢 生

川芎 黃芩

陳皮 元參

柴胡 各六分 羌活

升麻 各四分

葱白一根水二鍾煎八分食遠服

方少陰甘桔治口糜舌干羌活桔陳皮元參柴

草升麻共葱白水煎神效奇

薑蘖散

乾薑 黃蘖 各等分 末

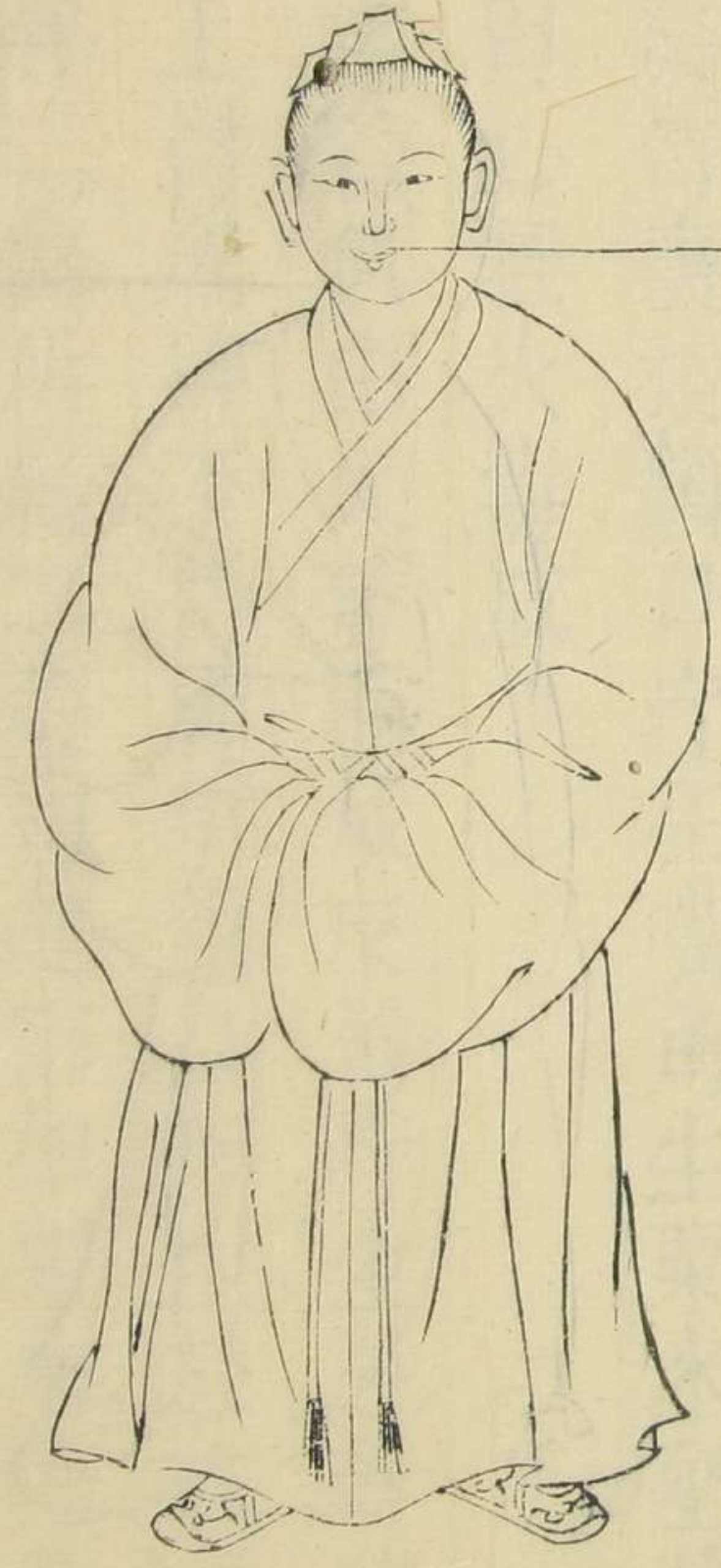
各研末共合一處研勻乾搽口內溫水漱口

歌方 薑藥散 搽口糜爛黃藥乾薑各細研等分兌
勻搽患處溫水漱口效如仙

涼膈散

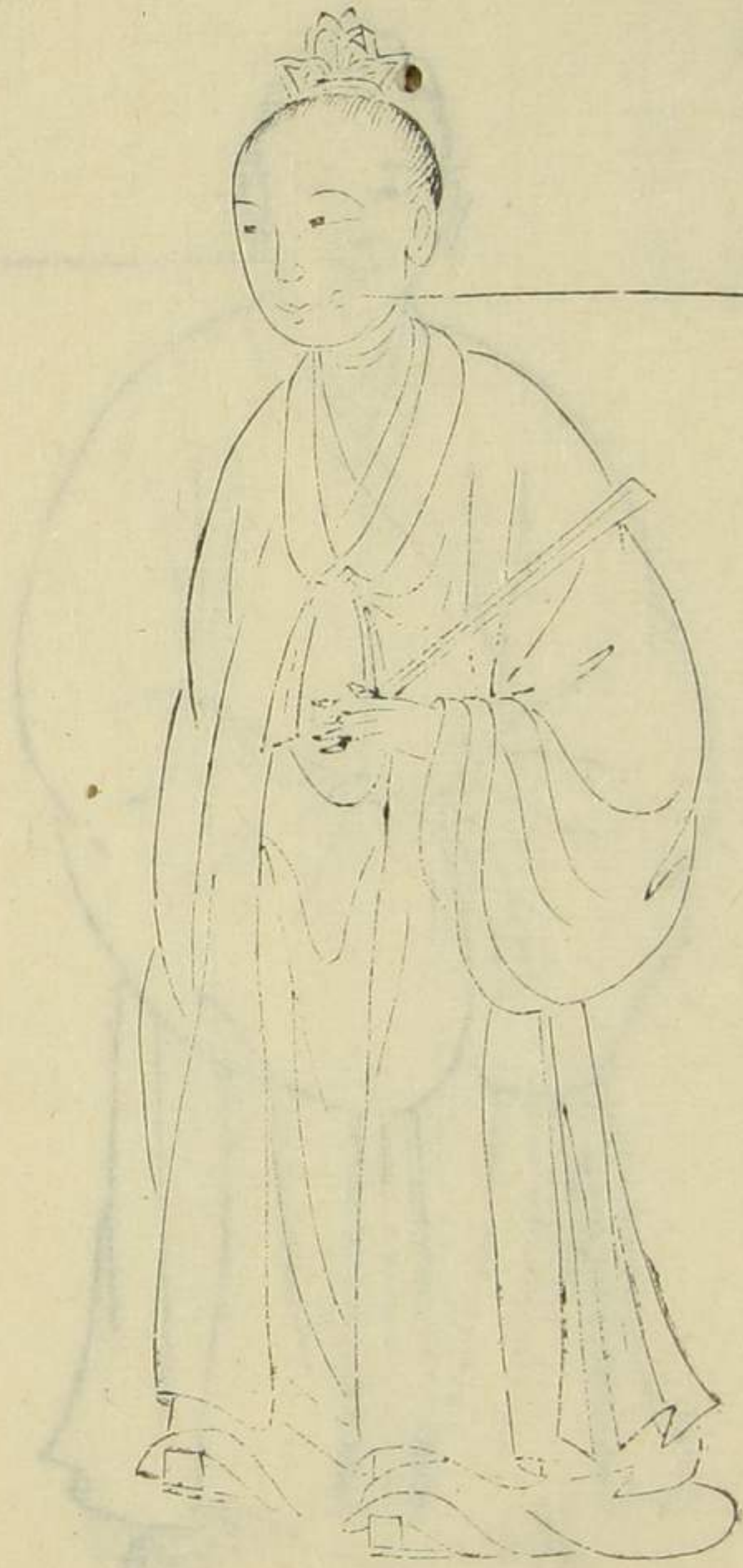
見商部
商發毒

反唇疔圖



反唇疔上下唇皆同

鎖口疔圖



鎖口疔生在口角左右同

唇部

反唇疔 鎖口疔

反唇疔發唇裏稜鎖口疔在嘴角生粟米堅腫麻癢痛脾胃心經火毒成

註

此二證俱由火毒而成反唇疔生於唇稜偏裏上唇屬脾下唇屬胃鎖口疔生於嘴角係心脾二經所屬二證初起形如粟米色紫堅硬如鐵腫甚麻癢木痛寒熱交作煩悶作嘔反唇甚則令唇外翻鎖口甚則口不能開俱

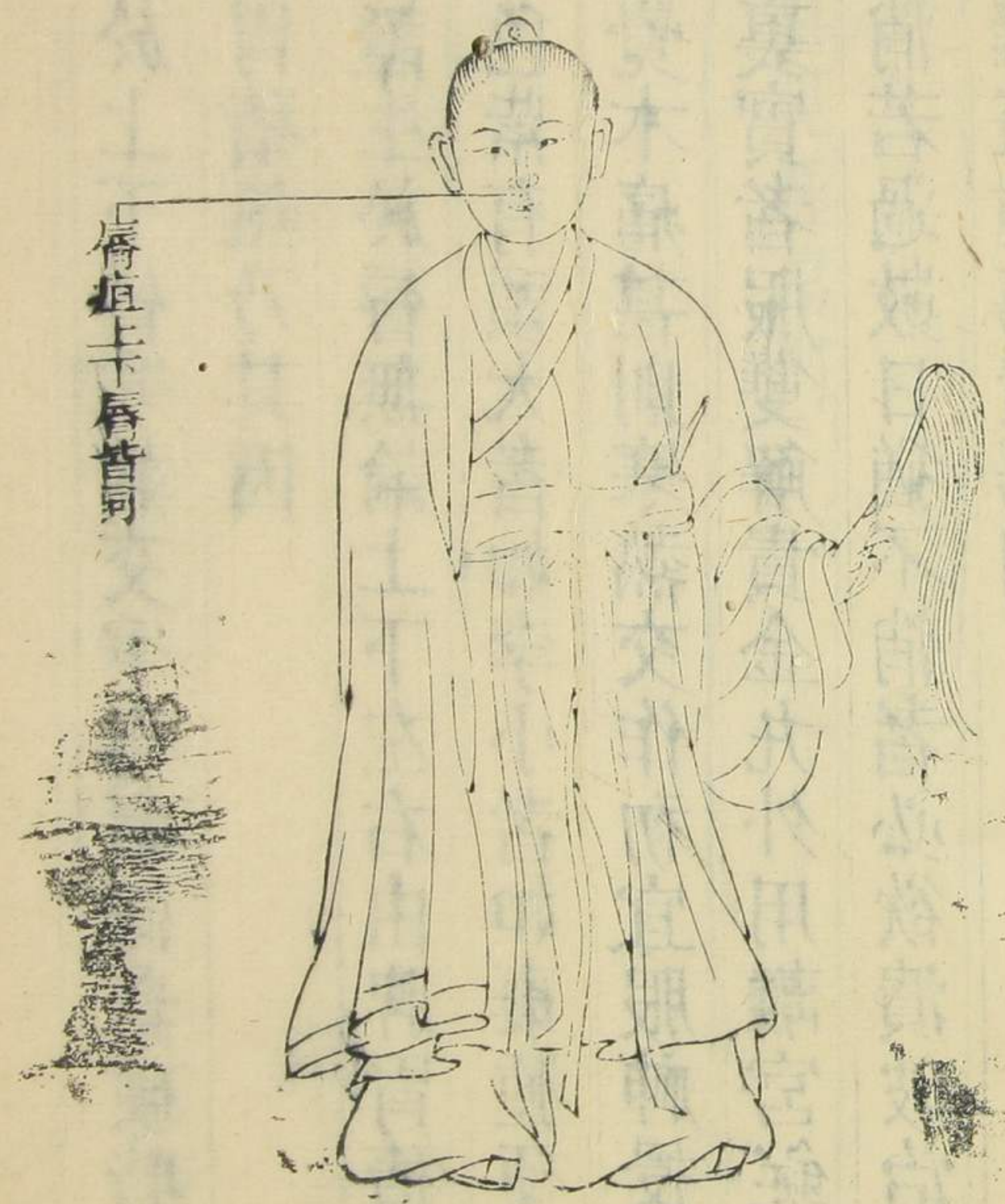
屬迅速之證須當速治遲則毒氣攻裏令人
昏憤惡心即名走黃治法俱按疔門禁用灸
法

又言此毒行發熱口乾舌燥或生粟米溼爛
又言疔之證口乾舌燥或生粟米溼爛

脣

疽

圖



脣疽上唇皆同

唇疽

唇疽生於上下唇寒熱交爭毒氣深紫硬時覺木痛甚脾胃積熱乃其因

註

此證生於唇無論上下左右由脾胃積熱所致色紫有頭大者如李小者如棗腫硬如鐵時覺木痛甚則寒熱交作初宜服神授衛生湯裏實者服雙解貴金丸外用離宮錠塗之即消若過數日猶不消者必欲潰破治法即按癰疽腫瘍潰瘍門

神授衛生湯

雙解貴金丸

離宮錠 俱見腫瘍門

此處為書中留白欄位，未見文字。

繭

脣

圖



繭脣上下脣是也

繭脣

繭刺高

繭脣脾胃積火成初如豆粒漸繭形痛硬潰若翻
 花逆久變三消定主凶

註

此證由脾胃積火結聚而成初起如豆粒漸

長若蠶繭堅硬疼痛妨礙飲食初起及已成

無內證者用蟾酥餅貼之陀僧膏蓋之日久

漸消或口渴者宜服清涼甘露飲若面赤口

脣燥裂便秘者此屬氣實宜服涼膈散若日

輕夜重五心煩熱兩顴現紅脈虛數無力者

宜服加減八味丸以滋水養陰若潰後如翻
花時津血水者屬逆失於調治久則變為上
消中消下消之證屬凶

清涼甘露飲

麥冬 去心 知母

黃芩 石斛

枳殼 炒 枇杷葉 去毛蜜炙

銀柴胡 犀角 鎊

生地 茵陳蒿

甘草 各一錢

燈心五十寸淡竹葉一錢水二鍾煎八分食

遠服

方歌清涼甘露醫繭唇潤燥止渴又生津麥冬知

草芩斛殼枇杷銀胡犀地茵

蟾酥餅 見疔瘡門

陀僧膏 見潰瘍門

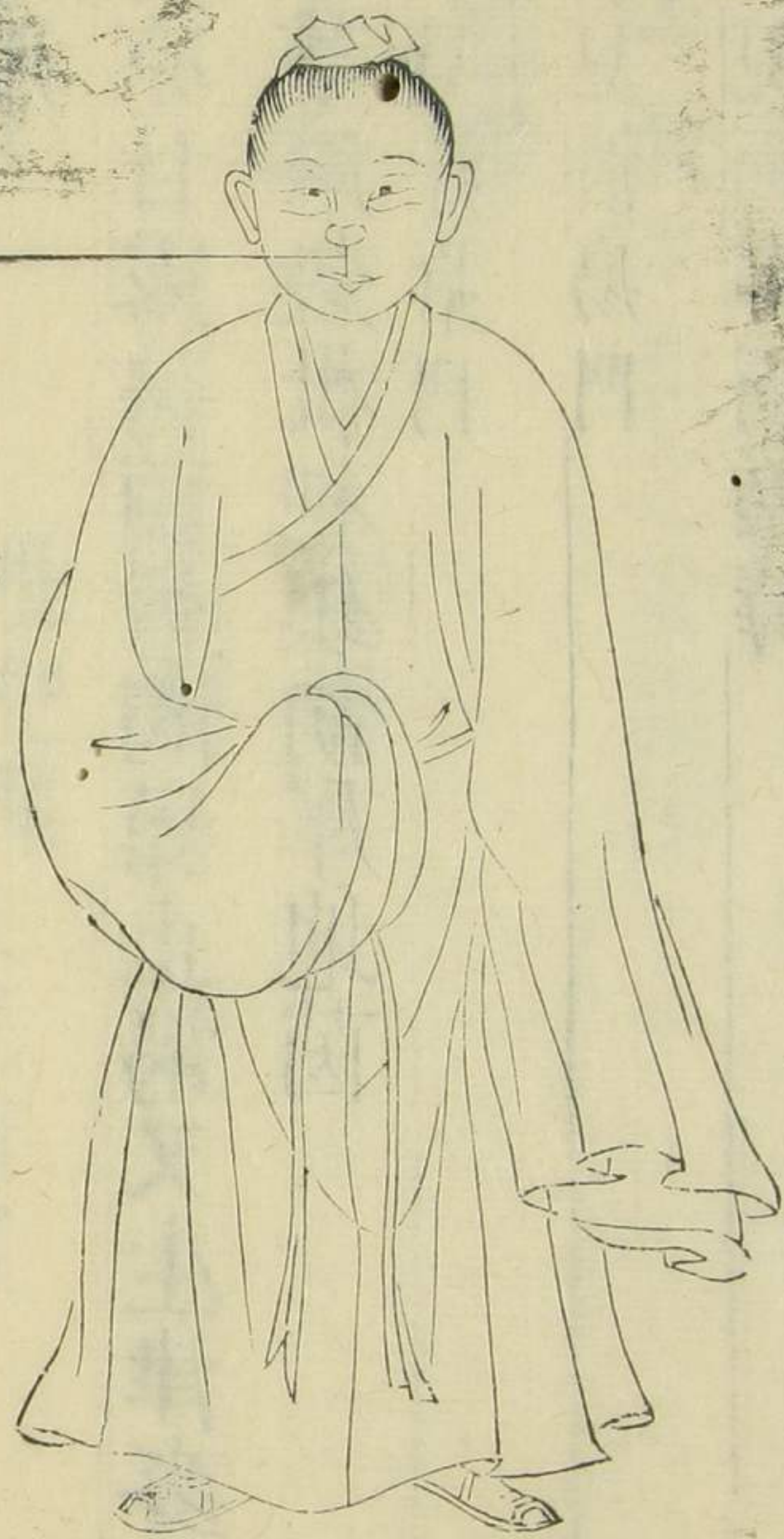
涼膈散 見面部面發毒

加減八味丸 見潰瘍門

膏

風

圖



膏風生在脣上下皆

脣風

脣風多在下脣生陽明胃經風火攻初起發癢色紅腫久裂流水火燎疼

註

此證多生下脣由陽明胃經風火凝結而成

初起發癢色紅作腫日久破裂流水疼如火燎又似無皮如風盛則脣不時瞤動俱內以雙解通聖散服之外以黃連膏抹之自愈

雙解通聖散

防風

荆芥

當歸

白芍

酒炒

連翹

去心

白朮

土炒

川芎

薄荷

麻黃

梔子

各五錢

黃芩

石膏

煨

桔梗

各一兩

甘草

生二兩

滑石

三兩

共研粗末每用五錢水一鍾半煎八分澄渣

溫服

方歌雙解通聖胃火風疎表清裏膏防荆歸芍連

牙翹芩朮桔麻黃梔草薄荷滑芎

黃連膏

見鼻部鼻瘡腎二經虛實熱實多口臭牙

堅牢虛者反此當分別

此證由熱而成當分虛實無論大人小兒若

胃經實熱者則血出如湧口必臭而牙不動

宜服清胃湯甚則服調胃承氣湯或用酒製

大黃末三錢以枳殼五錢煎湯少加童便調

服下黑糞即愈告胃經虛火者牙齦紅爛火

白芍 白朮 白朮 芍藥

川芎 薄荷

麻黃 梔子 各五錢

黃芩 石膏 煨

桔梗 甘草 生

黃蘗膏 良梘 梘梘

藥本木 蘇和黃 蘇草 蕪菁 苦半 煎八分 澄渣

大雙 雙 雙 雙 胃火 風 煎 走 高 寒 膏 剉 喉 澀 飲 藥

齒部

牙衄

牙衄牙縫內出血胃腎二經虛實熱實多口臭牙
堅牢虛者反此當分別

註 此證由熱而成當分虛實無論大人小兒若

胃經實熱者則血出如湧口必臭而牙不動

宜服清胃湯甚則服調胃承氣湯或用酒製

大黃末三錢以枳殼五錢煎湯少加童便調

服下黑糞即愈若胃經虛火者牙齦腐爛淡

血滲流不已宜服二參湯及補中益氣湯加黃連丹皮若腎經虛者血則點滴而出牙亦微痛口不臭而牙動或落者治宜滋腎有火者六味地黃丸無火者七味地黃丸俱加猴薑隨手應效若疳積氣盛兼服蘆薈丸外俱用小蘗散擦牙隨用青竹茹醋浸一宿含漱甚效

清胃湯

石膏 四錢

黃芩

生地 各一錢

丹皮 一錢五分

黃連

升麻 各一錢

水二鍾煎八分食後服

方清胃陽明實火結口臭相兼齒衄血芩連生

地升麻膏丹皮同煎功效捷

調胃承氣湯

大黃 四錢

芒消 三錢

甘草 二錢

水三鍾煎一鍾去渣少少溫服

方調胃承氣實火攻齒衄口臭用之靈酒浸大黃芒消草胃熱煎服立刻清

二參湯

人參

元參

各等分

水煎溫服

方二參湯醫虛火泛齦腐滲流血水淡人參元參各等分水煎服下有神驗

蘆薈丸

蘆薈

子青皮

白雷丸

白蕪荑

川黃連

胡黃連

鶴虱草

各一兩

木香

三錢

麝香

一錢

共研末蒸餅糊丸如麻子大每服一錢空心清米湯送下

方

蘆薈丸醫積氣盛木麝青皮胡黃連蕪荑雷

丸鶴虱草川連同末蒸餅丸

小蘆散

小薊

百草霜

蒲黃

微炒

香附子

各五錢醋
浸曬乾

右研細末用擦牙上半刻時溫茶漱之

方歌小薊散擦牙衄方蒲黃微炒百草霜香附同

研為細末揩牙止血功效強

補中益氣湯

見潰瘍門

六味地黃丸

見面部雀斑

七味地黃丸

即桂附地黃丸減去
附子見面部頰瘍

牙宣

牙宣初起腫牙齦日漸腐頽久露根惡熱惡涼當
細別胃經客熱風寒侵

註

此證牙齦宣腫齦肉日漸腐頽久則削縮以
致齒牙宣露總由胃經客熱積久外受邪風
寒涼相搏而成有喜涼飲而惡熱者係客熱
遇寒涼凝滯於齦肉之間有喜熱飲而惡涼
者係客熱受邪風稽留於齦肉之內客熱遇
寒者牙齦出血惡熱口臭宜服清胃湯客熱
受風者牙齦惡涼遇風痛甚宜服獨活散外

有牙齦腐臭齒根動搖者屬胃中虛火而兼
腎虛齒乃腎之餘宜服三因安腎丸又有牙
齦腐臭時津白膿者屬胃中濕熱宜服犀角
升麻湯外俱用胡桐淚散擦之以食鹽沖湯
漱口惟牙齦動搖或兼疼痛者日以李杲牢
牙散擦之夜用固齒白玉膏貼之緩緩取效
若齦肉腐爛露牙床骨者逆

獨活散

獨活

羌活

防風

川芎

各一錢六分

薄荷

生地

荆芥

各一錢

細辛

七分

右為粗末每用二錢水煎澄渣食後服日用
三服

方歌獨活風毒注牙根齦腫嫌涼痛莫禁羌活防

風共生地薄荷荆芥合芎辛

三因安腎丸

補骨脂

炒

胡蘆巴

炒

荀香

炒

川棟子

炒

續斷

各三兩
炒

山藥

杏仁

炒

白茯苓

桃仁

各二兩
炒

共研細末煉蜜為丸如梧桐子大每服二錢

空心淡鹽湯送下

方歌

三因安腎虛火燦牙齦腐臭齒根搖山藥杏

苧苓骨脂胡盧巴續川棟桃

胡桐淚散

胡桐淚

細辛

川芎

白芷

各一錢五分

寒水石

二錢
煨

生地

一錢

青鹽

二分

共研細末乾搽牙齦患處待頓飯時以溫水

漱去少時再上

方歌

胡桐淚散牙齦腫津血宜露或出膿細辛寒

水石生地青鹽白芷共川芎

李杲牢牙散

龍膽草

一兩五錢 酒浸

羌活

地骨皮

各一兩

升麻

四分

共研末先以溫水漱口用少許搽之

歌方 李杲牢牙擦齒病牙齦搖動或兼疼膽草升

麻羌地骨研末漱口搽有功

固齒白玉膏

官粉

一兩 研

珍珠

三錢 末

陽起石

一兩用鹽四十九條防風當歸川芎
牙皂青鹽升麻白芷地骨皮各五錢細
辛藁本各三錢共研粗末長流水五盞
同藥入砂鍋內以桑柴火熬藥至三盞

去渣再入砂鍋內煎至一盞將龍骨陽
起石火煨通紅入藥汁內淬之如此七
次去藥汁將龍骨
陽起石焙乾研末

麝香

二錢 末

龍骨

二兩

象牙

五錢 末

用黃蠟三兩溶化濾淨再化離火候溫方入

前藥和勻乘熱攤紙上如膏冷將熨斗燒熱

仰放紙鋪熨斗底上攤之用時先以溫水漱

口將膏剪一小條貼於患處閉口勿語

歌方 固齒白玉貼牙效一切牙疼及動搖官粉珍

珠陽起麝龍骨象牙黃蠟熬

清胃湯

見牙衄

犀角升麻湯

見面部頰瘍

鑽牙疳

鑽牙疳在牙根生突出硬骨銳而鋒痛如鍼刺殊難忍證由肝胃積熱成

註

此證由肝胃二經積熱所致乃牙根肉內鑽

出骨尖如刺疼痛異常小兒多有之法用鉞

鉞就患處刺開好肉連牙齊根取出若血出

不止者以濕紙換貼二次即止內服蘆薈消

疳飲外以水礪散搽之戒厚味其牙復生如

舊

蘆薈消疳飲

蘆薈

生

胡黃連

石膏

煨

羚羊角

鎊

梔子

生研

牛蒡子

炒研

銀柴胡

桔梗

大黃

生

元參

各五分

薄荷葉

四分

甘草

三分

水二鍾淡竹葉一錢煎六分食遠服

方歌

蘆薈消疳清胃肝羚膏梔子芎胡連銀胡桔

梗大黃薄甘草元參竹葉煎

水礪散

見口部鴛口瘡

牙疔

牙疔牙縫胃火成大腸濕熱亦可生腫如粟米連

腮痛若兼麻癢卽黑疔

註

此證由胃經火毒或大腸經濕熱皆可致之

每生於兩旁牙縫腫起一粒形如粟米痛連

腮項若兼麻癢破流血水疼痛異常者卽黑

疔也屬腎火毒俱用銀簪尖挑破以見血爲

度搽拔疔散再以蟾酥丸噙化徐徐嚥之若

煩躁口渴者宜服黃連解毒湯卽愈若失治

毒反攻心令人煩躁昏憤者逆

拔疔散

礪砂

白礬

硃砂

食鹽

用鐵錐刀燒紅將白礬食鹽放於刀上煨之

各等分擇丁日午時研為細末收之

方歌

拔疔散治諸疔毒礪砂白礬食鹽硃等分研

末搽患處化硬搜根功效殊

蟾酥丸

見疔瘡門

黃連解毒湯

見耳部黑疔

牙癰

牙癰胃熱腫牙床寒熱堅硬痛難當破流膿水未收口誤犯寒涼多骨妨

註

此證由陽明胃經熱毒所致生於牙床堅腫

疼痛身發寒熱腮頰浮腫初宜服荆防敗毒散若大渴煩嘔者蟾酥丸汗之便秘者雙解貴金丸下之腫處宣軟刺破搽水礪散若初時堅腫破流血水久不收口過食寒涼者必生多骨俟骨尖刺出搖則內動始可取出其口方能收斂而愈

荆防敗毒散

見項部腦疽

蟾酥丸

見疔瘡門

雙解貴金丸

見腫瘍門

冰礪散 見口部驚口瘡

走馬牙疳

走馬牙疳證不輕癖積疹痘毒火攻牙根腐臭隨變黑頑肉難脫不食凶

註

此證多由癖疾積火疹痘餘毒上攻最為迅速總因積火熱毒而成牙根作爛隨變黑腐臭穢難聞若癖積毒火攻牙者初宜服蘆薈消疳飲脾胃虛者兼服人參茯苓粥若疹痘餘毒所中者宜服清疳解毒湯外勢輕者俱

用溺白散擦之若堅硬青紫漸腐穿腮齒搖者宜蘆薈散擦之如牙縫黑腐不盡及腐爛深坑藥不能到宜用勒馬聽徹絲塞之再用手法去其黑腐內見紅肉流血者吉若取時頑肉難脫堅硬腐爛漸開以致穿腮破唇宜貼青蓮膏身熱不食者逆但此證惟癖積攻牙成疳者好後易犯由積火時時上攻也惟在調理飲食得宜如山藥栗子鶯蟬甜辣等物俱當禁忌若稍有疎忽必致復發慎之

慎之

人參茯苓粥

人參 一錢

白茯苓 六錢

共研末同粳米一茶鍾熬成粥先以鹽湯將口漱淨後再食粥

方歌 人參茯苓善扶脾飲食短少服之宜三味研末加粳米熬粥食之理胃虛

清疳解毒湯

人中黃

川黃連 生

柴胡 各五八分

知母 生

連翹 去心

牛蒡子 炒研

犀角 鎊

黑參

荆芥

防風 各一錢

石膏 一錢五分

淡竹葉一錢燈心五十寸水二鍾煎八分食遠服

嘔加蘆葦根五錢

方歌 清疳解毒牙疳證疹痘餘毒化熱成中黃知

連柴翹芎犀角參膏荆芥風

溺白散

溺垢 即婦人尿桶中
白礬火煨五錢

白霜梅 燒存性 枯白礬 各二錢

右研細末先用韭根松蘿茶煎成濃汁乘熱以鷄翎蘸洗患處去淨腐肉見津鮮血再敷此藥日敷三次若爛至咽喉以蘆筒吹之

方歌 溺白散搽走馬疳溺垢白霜梅白礬韭根茶

葉煎湯滌蘸洗腐肉敷藥痊

蘆薈散

蘆薈 一錢 黃蘗 五錢末

人言五分 紅棗 五枚去核每棗納人言一分 火燒存性

共研細末先用米泔水漱淨疳毒後敷此藥於堅硬及腐處

方歌 蘆薈散搽牙疳爛色紫牙搖腮硬穿棗裏人

言燒存性再加黃蘗末同研

勒馬聽徽絲

白砒 一分末 麝香 三分末

青綿

撕碎

青黛

各一兩
飛末

用香油拌勻用時先以清米泔水漱口次用
鑷尖將絲挑少許塞於牙根縫內日三易之
方歌勒馬聽徽疔漸蝕牙縫腐黑急速施油調砒
麝青綿黛泔水漱口後塞之

青蓮膏

青黛

二錢

乳香

輕粉

各一錢

麝香

五分

白砒

一分
即人言

右為細末用香油調稠薄攤紙上用鎚槌實
陰乾收之每於卧時以泔水漱淨口拭乾隨
疔證大小剪膏藥貼之至曉揭去再以泔水
將口漱淨吐之至晚再貼

方歌

青蓮膏貼腐疔宜化腐消堅效更奇乳麝白
砒輕粉黛研末油調紙攤之

蘆薈消疔飲

見鑽牙疔

齒齲

齒齲齒内生小蟲胃經痰濕風火凝口臭只緣胃

火盛齒根腐爛出血膿

註

此證係齒內生蟲由胃經痰濕風火凝聚而成齒根脹痛腐爛時出膿血若口臭甚者胃火盛極上攻所致也宜服玉池散外用雀麥連栳一把苦瓠三十片洗淨將麥剪長二寸以瓠葉裹作五包廣一寸厚五分三年陳醋漬之至日中時以兩包火中炮炙令熱納口中熨齒外冷更易之取包置水中解視之即有蟲長三分老者黃色新者白色其效如神

玉池散

當歸

白芷

升麻

防風

甘草

地骨皮

川芎

細辛

藁本

槐花 各一錢

生薑三片黑豆三十粒水煎去渣候溫含漱冷則吐之若用此方煎服更效

方歌 玉池疎風療蟲牙津膿根爛漱服佳歸芷升

御製醫宗全錄卷之九十二
防甘地骨芎辛薑藁豆槐花

齒齲

齒齲風熱客陽明牙齲腫痛出臭膿遇風痛甚久
宣露白馬懸蹄塞入靈

註此證由風熱客於手足陽明二經而成初起

牙齲宜腫覺痛遇風痛甚常作歪口吸氣之
狀牙齲腐孔時出臭膿久則齲齒宣露初宜
服清胃湯加羌活外用白馬懸蹄少許以綿
裹之塞入膿孔甚效

清胃湯 見牙齲

