

中武 〇
595
46

六十四



門中
第 595
卷 46

醫宗金鑑卷六十四

輯外科心法要訣目錄

項部

腦疽

偏腦疽

天柱疽

魚尾毒

百岷疽

結喉癰

藏書

藏書

醫宗金鑑

卷六十四 目錄

夾喉癰

少陽經癰瘰

太陽經濕癰瘰

馬刀癰瘰

陽明經癰瘰

重臺癰瘰

上石疽

失榮證

鈕扣風

背部

上中下發背

上搭手

中搭手

下搭手

蓮子發

蜂窩發

陰陽二氣疽

串疽

酒毒發

連珠發

丹毒發

禽疽

痰注發

黃瓜癰

腰部

腎俞發

中石疽

纏腰火丹金鑑卷六十四

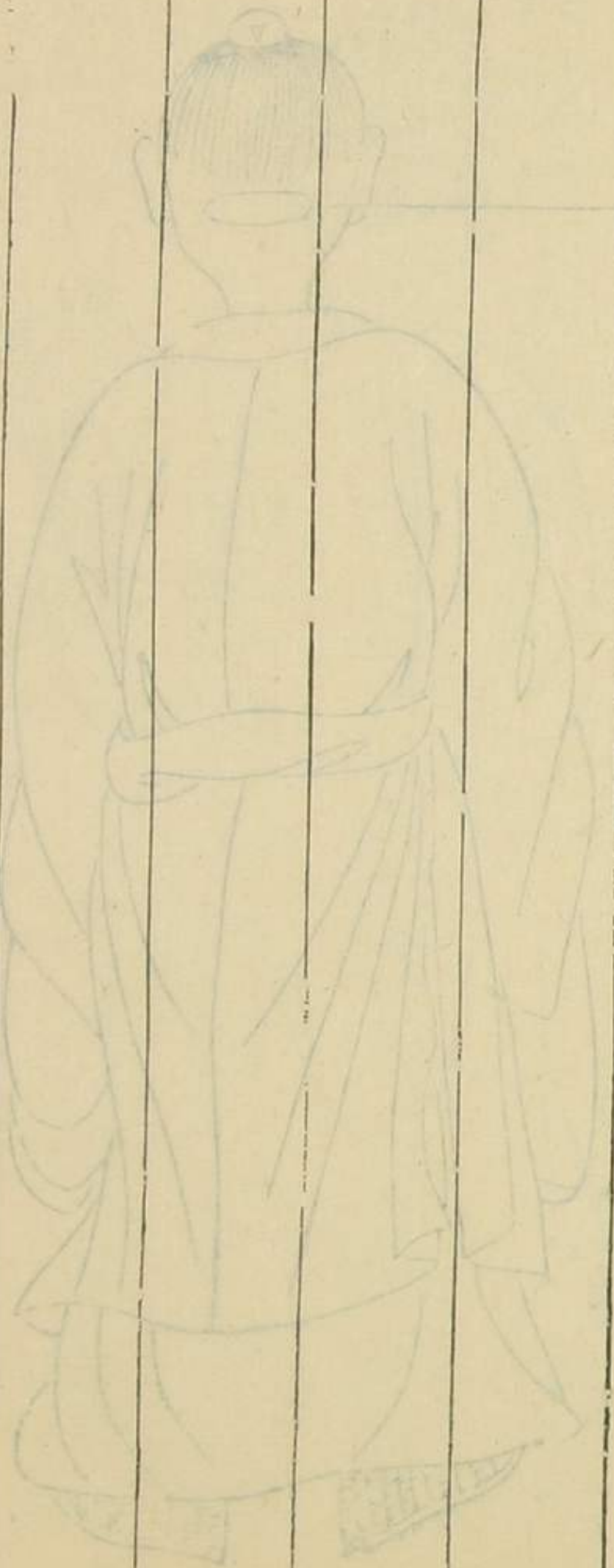
編輯外科心法要訣

癰疽生項後入髮際正中屬督脈經

腦

疽

圖



酒毒發

連珠瘡

丹毒發

禽疽

痰注發

黃瓜瘡

腹部

腎俞發

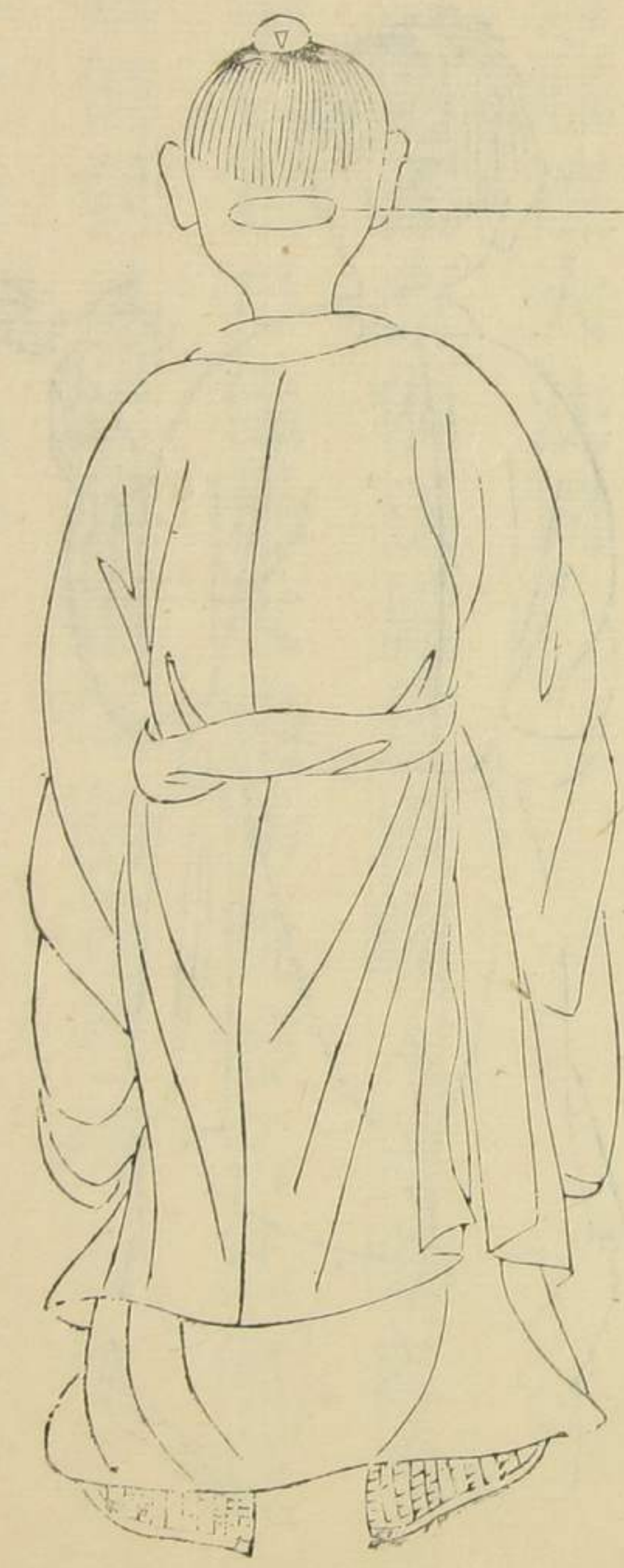
懸烈火丹

御纂醫宗金鑑卷六十四

編輯外科心法要訣

腦疽生項後入髮際正中屬督脈經

腦疽圖



偏腦疽圖



偏腦疽生項後入髮際內傍開一寸半屬膀胱經

項部

腦疽

腦疽項正屬督脈左右偏腦太陽經陽正陰偏分
難易治與癰疽大法同

註

此疽有正有偏正屬督脈經入髮際名為腦
疽俗名對口偏屬太陽膀胱經名為偏腦疽
俗名偏對口正腦疽係陽亢熱極而生其證
多焮赤腫痛色鮮紅活根束頂尖時痛時止
督脈純陽起於尾閭上貫顛頂挾毒上升故

易膿易腐易斂多屬順證若偏腦疽係寒熱錯雜所生其證漫腫色暗平塌堅硬然足太陽經外陽內陰從頭走足陽降陰凝難膿難腐難斂多屬逆證更有兼風濕者其瘡根又易於散大旁流故順逆二證治法當辨別是癰是疽腦癰者皮薄易破腦疽者皮厚難破初起有表證令人寒熱往來宜服荆防敗毒散散有裏證合人口唇焦紫大渴大便結燥宜服內疎黃連湯若瘡勢已成按癰疽腫瘍潰瘍門大法治之

荆防敗毒散

- | | |
|-------------------|--------------------|
| 荆芥 | 防風 |
| 羌活 | 獨活 |
| 前胡 | 柴胡 |
| 桔梗 | 川芎 |
| 枳殼 | 茯苓 |
| <small>楚炒</small> | <small>各一錢</small> |
| 人參 | 甘草 |
| | <small>各五分</small> |

薑三片水二鍾煎八分食遠服

寒甚加葱三枝

方歌荆防敗毒治初瘡憎寒壯熱汗出良羌獨前

柴荆防桔芎枳參苓甘草強

內疎黃連湯

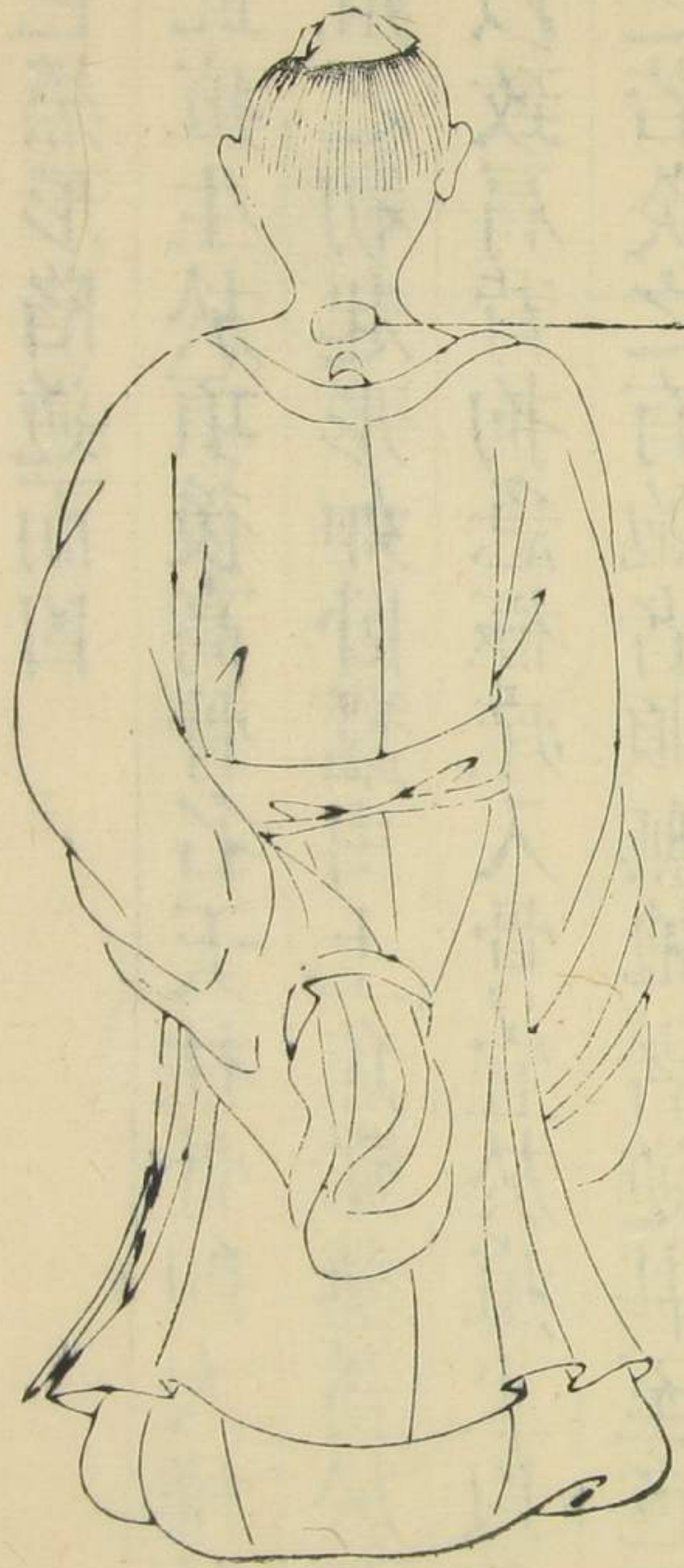
見腫瘍門

天

柱

疽

圖



天柱疽生項後大椎骨高尖處屬督脈經

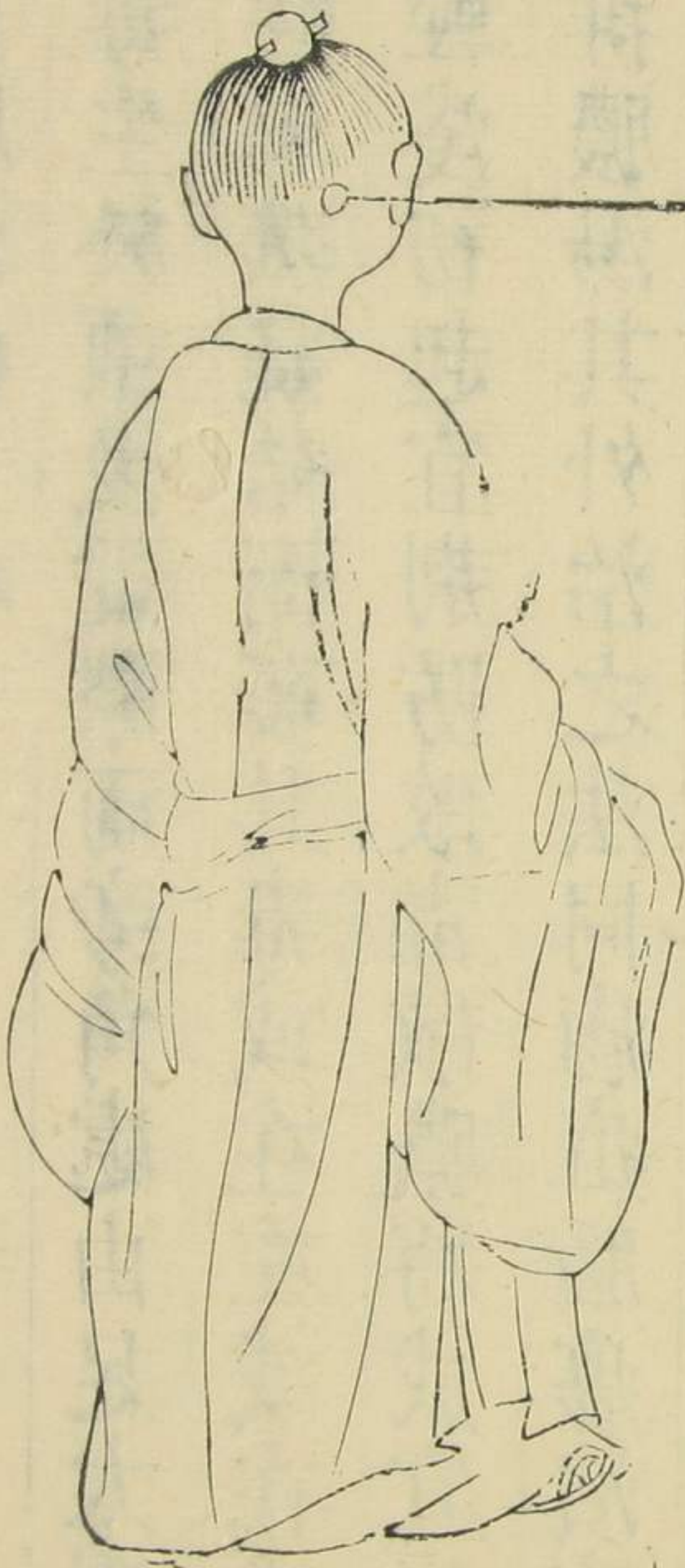
天柱疽

天柱疽生天柱骨上焦鬱熱蓄督經灸之有炮方為順色黑形陷逆而凶

註

此疽生於項後高骨名天柱骨即大椎骨也疽之初起形如卧蠶由上焦鬱熱蓄於督脈以致肩背拘急極痒入骨宜於疽上以艾灸之若灸之有炮者順無炮者逆甚至色黑形陷血出不止潰爛神昏嘔噦惡心等證是為大凶其內外治法同腦疽

魚尾毒圖



魚尾毒項後髮際下兩骨餘無備 漏瘻之證也若同

魚尾毒

魚尾毒生後髮角在左在右淺而輕膀胱濕熱七日潰膿出腫消痛自寧

註

此毒生於項後髮際兩旁角處由足太陽膀胱經濕熱凝結而發其毒或在左或在右皆屬輕淺初起宜荆防敗毒散膿將成宜服托裏排膿湯其外治之法同癰疽腫瘍潰瘍諸證

托裏排膿湯

當歸

白芍 酒炒

人參

白朮 土炒

茯苓

連翹 去心

金銀花

浙貝母 各一錢 去心

生黃耆 二錢

陳皮 八分

肉桂 六分

桔梗 胸之上加一錢

牛膝 下部加八分

白芷 頂之上加五分

甘草 四分

薑一片水三鍾煎一鍾食遠溫服

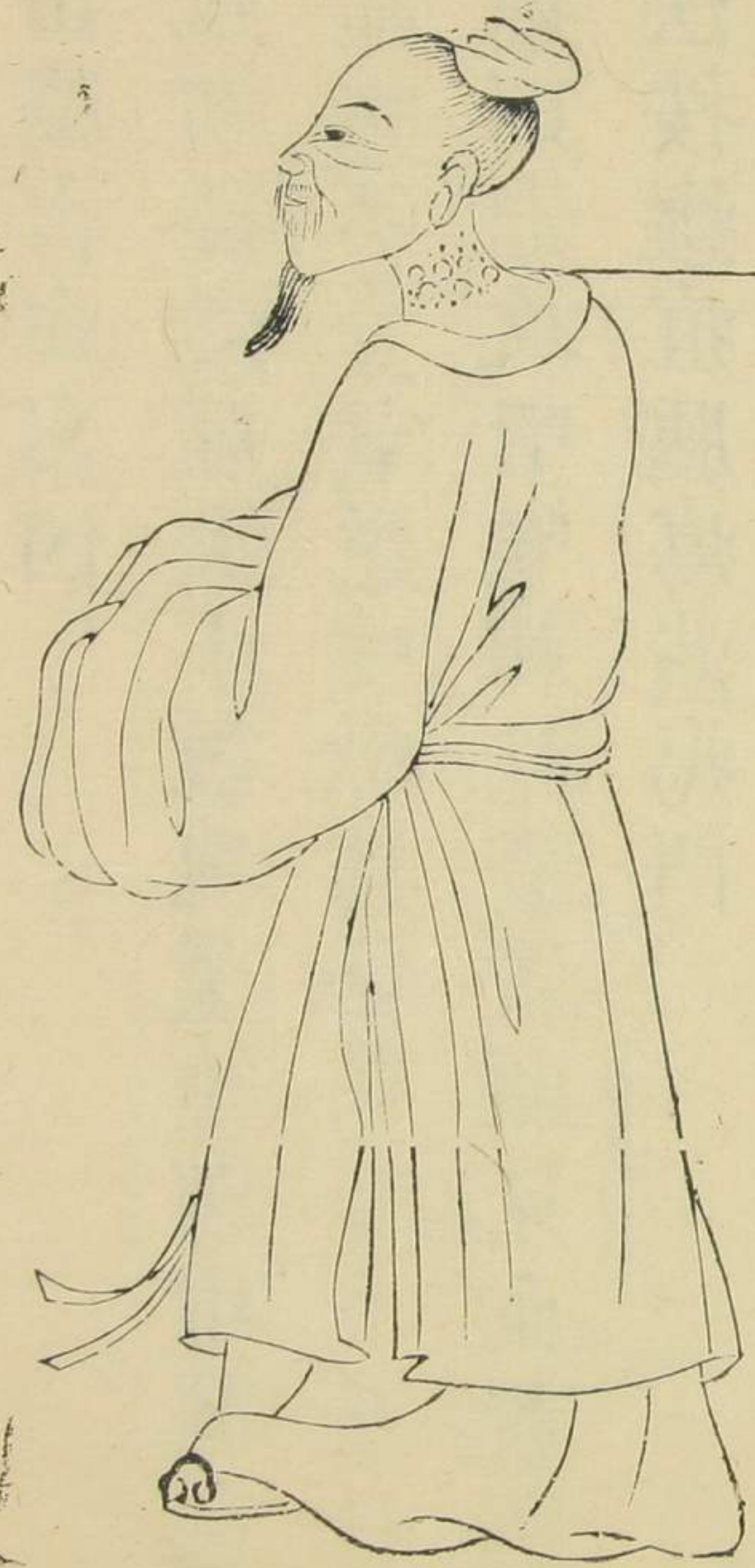
方歌托裏排膿治潰瘡排膿消腫實稱強歸芍四

君翹桂芷銀耆貝桔膝陳良

荆防敗毒散

見腦疽

百 脈 疽 圖



百脈疽生遠項

百脈疽

百脈疽生腫色形引耳繞頸色紫紅痛熱不食氣逆嗽刺出膿吉血出凶

註

此疽初發漫腫大小數塊環繞頸項其色紫紅痛熱不食氣逆咳嗽其發引耳十五日可刺遲則毒攻咽喉刺見膿者順見血者逆餘治法按癰疽腫瘍潰瘍門

結

喉

癰

圖



結喉癰生項前頰下結喉處

結喉癰

結喉癰發項前中肝肺積熱塞喉凶膿成若不急速刺潰穿咽喉何以生

註

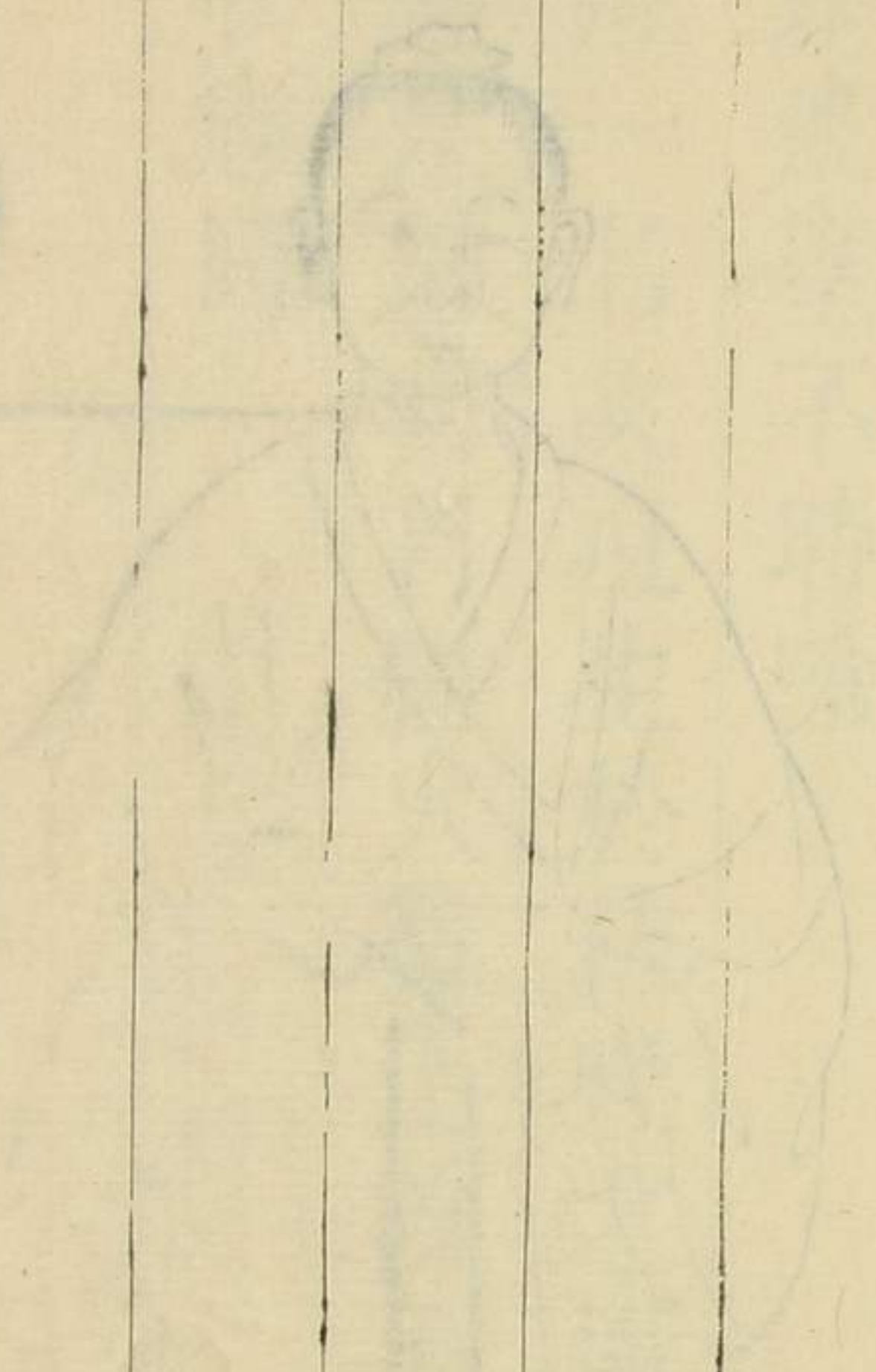
此癰發於項前結喉之上又名猛疽以其毒勢猛烈也蓋項前之中經屬任脈兼肝肺二經積熱憂憤所致腫甚則堵塞咽喉湯水下其凶可畏若膿成不鍼向內潰穿咽喉者則難生矣初宜服黃連消毒飲外敷二味拔毒散將潰調治之法按癰疽腫瘍潰瘍門

黃連消毒飲

見頭部百會疽

二味拔毒散

見腫瘍門



從復醫書卷之六 喉癰 九

夾

喉

癰

圖



夾喉癰生結喉之兩傍

夾喉癰

夾喉癰生喉兩旁肝胃毒熱發其瘡瘡與結喉癰同治尤嫌痰壅不時噎

註此癰一名夾疽生於結喉之兩旁屬足厥陰

肝經足陽明胃經火毒上攻而致其治法與

結喉癰同

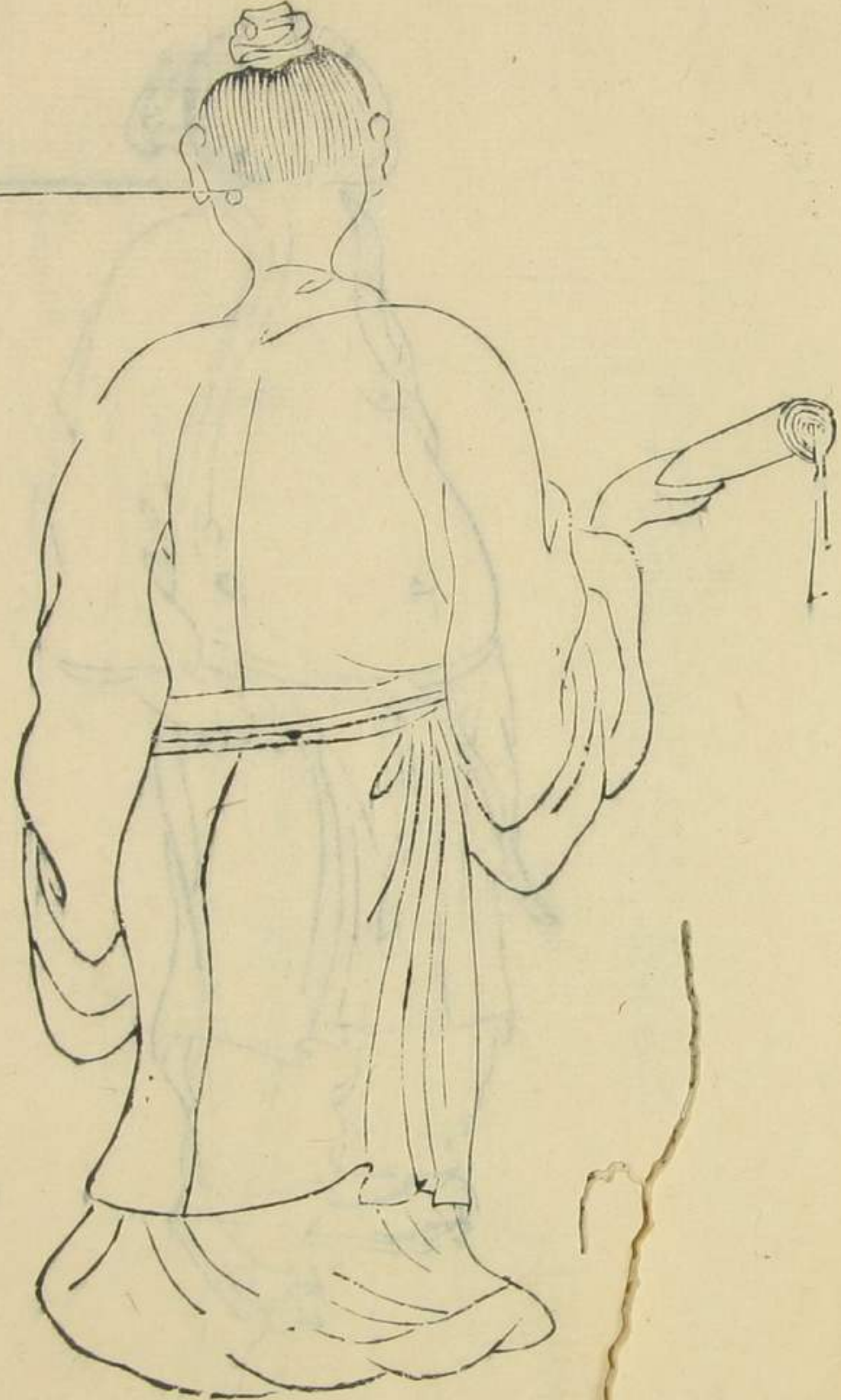
印纂卷之六 喉癰 十 編輯外科心法要訣

少陽經癰瘰圖



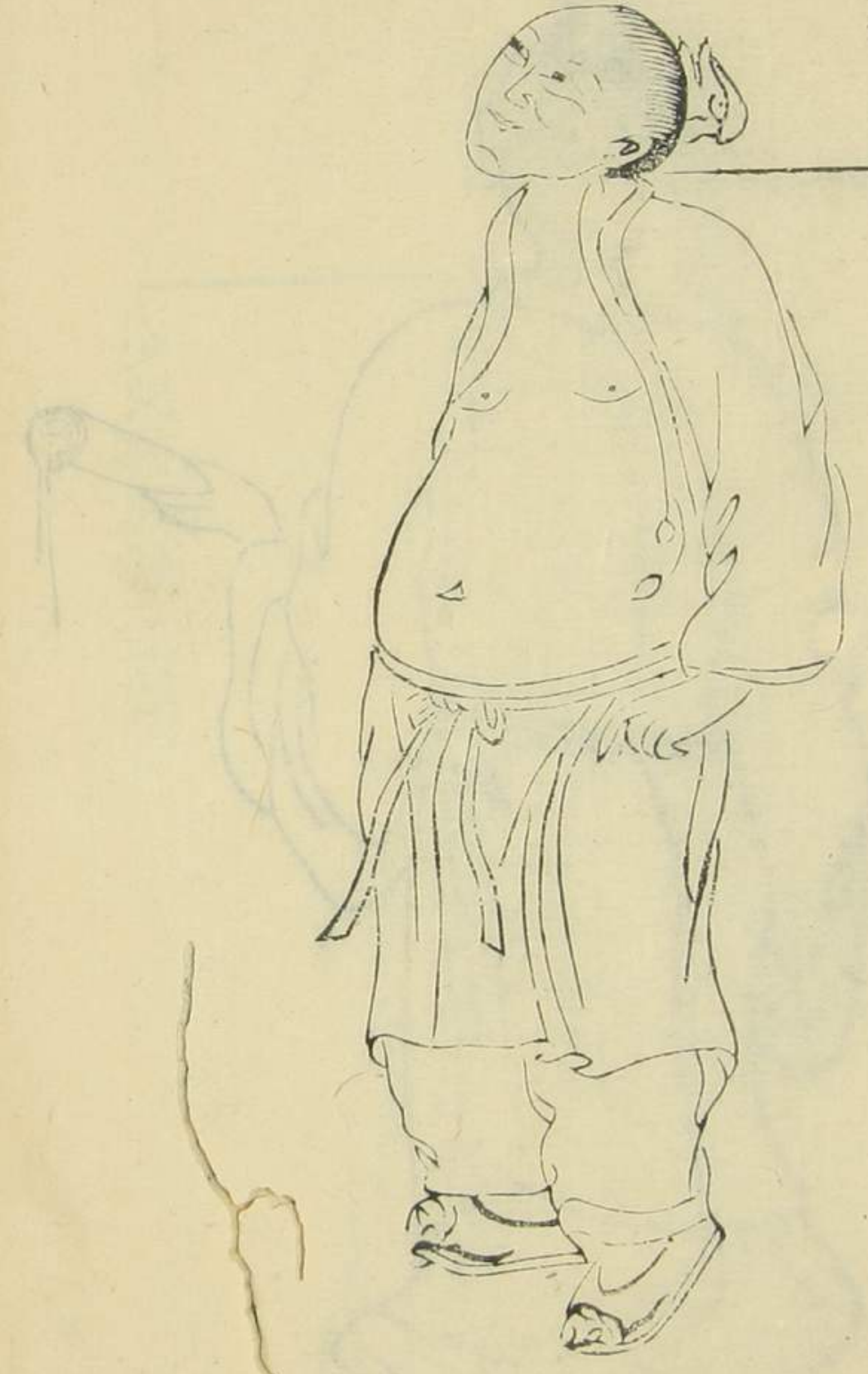
少陽經癰瘰左右同

太陽經濕癰瘰圖



太陽經濕癰瘰生髮際下與偏滿疽異

馬刀瘰癧圖



形如長蛤名馬刀瘰癧

明經瘰癧圖



陽明經瘰癧其形大小不一連接數枚

重臺癩癧圖



重臺癩癧小陽陽明二經皆生此證

癩癧

小癩大癧三陽經項前頸後側旁生痰濕氣筋名雖異總由恚忿鬱熱成更審纏綿諸證治成勞日久不收功

註

此證小者為癩大者為癧當分經絡如生於項前屬陽明經名為痰癩項後屬太陽經名為濕癩項之左右兩側屬少陽經形軟遇怒即腫名為氣癧堅硬筋縮者名為筋癧若連綿如貫珠者即為癩癧或形長如蛤蜊色赤

而堅痛如火烙腫勢甚猛名爲馬刀瘰癧又有子母癧大小不一有重臺癧癧上堆纍三五枚盤疊成攢有繞項而生者名蛇盤癧如黃豆結萼者又名鎖項癧生左耳根名蜂窩癧生右耳根名惠袋癧形小多痒者名風癧額紅腫痛者名爲燕窩癧延及胸腋者名瓜藤癧生乳旁兩胯軟肉等處者名瘰癧癧生於徧身漫腫而軟囊內含硬核者名流注癧獨生一個在顙門者名單窠癧一包生十數

個者名蓮子癧堅硬如磚者名門門癧形如荔枝者名石癧如鼠形者名鼠癧又名鼠瘡以上諸癧推之移動爲無根屬陽外治宜因證用鍼灸敷貼蝕腐等法推之不移動者爲有根且深屬陰皆不治之證也切忌鍼砭及追蝕等藥如妄用之則難收斂瘰癧形名各異受病雖不外痰濕風熱氣毒結聚而成然未有不兼恚怒忿鬱幽滯謀慮不遂而成者也有外受風邪內停痰濕搏於經絡其患身

體先寒後熱瘡勢宜腫微熱皮色如常易消
易潰易斂此爲風毒也如防風羌活湯海菜
丸揀擇用之有天時亢熱暑濕偶中三陽經
兼過食膏粱厚味釀結而成其患色紅微熱
結核堅硬緩腫難消潰遲斂遲此爲熱毒也
如升陽調經湯柴胡連翹湯鷄鳴散隨證輕
重揀擇用之有感冒四時殺厲之氣而成其
患耳項胸腋驟成腫塊宜發暴腫色紅皮熱
令人寒熱頭眩項強作痛此爲氣毒也如李
杲連翹散堅湯散腫潰堅湯俱可因證治之
有肝傷恚忿血虛不能榮筋其患核堅筋縮
推之不移者此筋癭也初服舒肝潰堅湯次
服香貝養榮湯治之有誤食汗液蟲蟻鼠殘
陳水宿茶不淨之物其患初小後大累累如
貫珠連接三五枚不作寒熱初不覺疼久方
知痛此爲誤食毒物也如楊氏家藏治癰癧
方法製靈鷄蛋隨證虛實揀擇用之自愈其
項後兩旁濕癩癧經屬膀胱寒水外感風邪

與濕凝結漫腫疼痛皮色如常有日久將潰
皮色透紅微熱痛甚其內外治法用藥總不
宜寒涼初腫宜用附子敗毒湯外敷神功散
將潰已潰俱按癰疽潰瘍內外治法用藥首
尾得溫煖卽效誤犯寒涼令人項背拘強瘡
勢塌陷毒氣攻裏便瀉者逆但凡生瘰癧者
男子不宜太陽青筋暴露潮熱咳嗽自汗盜
汗女人不宜眼內紅絲經閉骨蒸五心煩熱
男婦有此後必變瘡勞俱爲逆證難收功也

防風羌活湯

治風毒瘰癧初發寒熱者

防風

羌活 各一錢

連翹

二錢
去心

升麻 七分

夏枯草

二錢

牛蒡子

一錢
炒研

川芎

一錢

黃芩

一錢
酒浸

甘草

五分

昆布

一錢
酒洗

海藻

一錢
酒洗

殭蠶

二錢
酒炒

薄荷

一錢

水煎服

方歌防風羌活驅瘰方風毒發熱最為良芎芩昆

布翹芩草夏枯海藻薄升殭

海藻丸

治風痰瘰癧遶項而生無寒熱者宜常服消盡為止

海藻菜 蕎麥同炒過 去麥不用 白殭蠶 微炒去絲

右等分為細末用白梅肉泡湯為丸如梧桐子大飯後或臨臥時每服六七十丸米湯送

下兼忌魚腥厚味

方歌海藻丸治風痰瘰癧海藻菜與白殭蠶梅湯為

丸如桐子米湯送下病可痊

升陽調經湯丸

治熱毒瘰癧遶於項下或至頰車此證由陽明胃經中來也若其瘡深遠隱曲肉低俱作塊子堅硬大小不等並皆治之或作丸服亦可

升麻 八錢 連翹 去心

龍膽草 酒炒 桔梗

黃連

去鬚酒炒

京三棱

酒炒

葛根

甘草

各五錢

知母

酒洗

廣茂

各一兩

條黃芩

六錢酒洗

黃蘗

七錢

去粗皮酒炒

右撮一劑稱一半為細末煉蜜為丸如梧桐子大每服一百丸或一百五十丸一半研粗末每用五錢若胃強能食大便乾燥者可旋加至七八錢用水二鍾先將粗末浸半日煎至一鍾去渣熱服服時仰臥伸脚置高處去

枕頭噙藥一口作十次嚥之一鍾將喫完可

留一口將丸藥送下服藥畢臥如常此治法

也

方歌

升陽調經醫毒熱項頰瘰癧堅如鐵升葛甘

芩知蘗稜黃連膽草翹茂桔

柴胡連翹湯

治男婦熱毒馬刀瘰癧兼氣寒血滯經閉等證

柴胡

連翹

去心

知母

酒炒

黃芩

各五錢

黃蘗

酒炒

生地

甘草

各三錢

瞿麥穗

六錢

牛蒡子

二錢 炒研

當歸尾

一錢五分

肉桂

三分

右共研粗末每服三錢或五錢水二大鍾煎

至一鍾去渣食後熱溫服

方歌

柴胡連翹醫癰馬刀血滯與經閉黃芩牛蒡歸藥知瞿麥肉桂甘生地

鳴散

治療癰疼痛及熱毒結核或多煩悶熱而不寒者

黑牽牛

一兩

胡粉

一錢 卽定粉

生大黃

二錢

朴消

煉成粉者三錢

右共爲細末每服三錢鷄鳴時井花水調服以二便利爲度如未利再服

方歌 鷄鳴散治療癰疼痛結核煩悶熱相乘粉牽消

黃爲細末井水調服便利通

李杲連翹散堅湯

治氣毒瘰癧耳下或至缺盆或至肩上生瘡堅硬如石推之無根者名馬刀瘡從手足少陽經中來也或生兩脇或已流膿或未破並皆治之

當歸

酒洗

連翹

去心

莪朮

酒炒

京三棱

各五錢 酒炒

土瓜根

酒炒

龍膽草

各一兩 酒洗

柴胡

一兩二錢

黃芩

一兩二錢 一半生用 一半酒炒

炙甘草

六錢

黃連

酒炒

蒼朮

各三錢 炒

赤芍藥

一錢

右以一半為細末煉蜜為丸如梧桐子大每服一百丸或一百五十九丸一半研粗末每用五錢水一鍾八分先浸半日煎一鍾去渣熱服臨臥頭低脚高去枕而臥每口作十次嚥之留一口送下丸子服畢如常安臥

方歌

李杲連翹散堅湯氣毒瘰癧馬刀瘡歸芍柴

芩棱莪草土瓜龍膽黃連蒼

舒肝瀆堅湯

夏枯草

殭蠶 各二錢 炒

香附子

酒炒

石決明

各一錢五分
煨

當歸

白芍

醋炒

陳皮

柴胡

撫芎

穿山甲

各一錢
炒

紅花

片子薑黃

甘草

各五分
生

引燈心五十寸水三鍾煎一鍾食遠熱服

便燥者加乳香一錢

便溏者加煨牡蠣一錢

方歌

舒肝潰堅湯開鬱筋癰石疽柴決當夏枯陳

蠶香附撫紅花芍草甲薑黃

散腫潰堅湯

治氣毒癰癤一切馬刀結硬如石推之有根者

如證從耳下串至缺盆或至肩上或至脇下者

皆屬手足少陽二經所發也若癰癤徧生下頰

或至頰車堅而不潰者屬足陽明經所發也或

二證已破及流膿水者並皆治之服藥多少臨

證斟酌量病人飲食多少大便軟硬以意消息

之

柴胡梢 四錢

龍膽草 酒炒

黃蘗 去粗皮酒炒 知母 炒

花粉 昆布 去土酒洗

桔梗 各五錢 甘草根 炙

京三棱 酒炒 廣茂 酒炒

連翹 去心 當歸 各三錢

白芍 酒炒 葛根 甲薑黃

黃連 各二錢 升麻 六錢

黃芩梢 八錢 一半酒炒 一半生用

海藻 五錢 右共研末每用六錢或七錢水二鍾先浸半

日煎至一鍾去渣熱服服時於臥處伸脚在

高處頭微低每噙一口作十次嚥之至服畢

依常安臥取藥在胸中多停留之意也另攢

半料作細末煉蜜為丸如梧桐子大每服一

百丸此湯藥豫留一口以送丸藥

方歌散腫潰堅氣毒滯馬刀瘰癧耳肩交徧頰或

至頰車骨結硬如石用之消知藻三棱歸芍
草升芩花粉柴胡梢葛根黃連廣茂桔昆布
龍膽藥連翹

楊氏家藏治療癰方

治誤食毒物致成癰癰其功甚速

荆芥

白殭蠶

炒去絲

黑牽牛

各二錢

蟹螯

二十八個
去頭翅足大米炒

右為末臥時先將滑石末一錢用米飲調服
半夜時再一服五更初即用溫酒調藥一錢

或二三錢量人之強弱用之服後如小水並
無惡物行下次日早再用一服仍不行第三
日五更初先喫白糯米粥再服前藥一服更
以燈心湯調琥珀末一錢服之以小水內利
去惡物為愈如尿孔痛用青黛一錢以甘草
湯調下其痛即止

方歌

楊氏家藏治療方誤食毒物成癰瘡牽牛蟹
螯殭荆芥為末酒服量弱強

法製靈鷄蛋

治誤食毒物致腋下生馬刀瘰癧者其功稍緩

蟹螯 七個 去頭足翅

右將鷄子一個頂上敲開小孔入蟹螯在內
紙封固了於飯上蒸熟取出去殼切開去蟹
螯五更空心 and 米飯嚼服候小水通如米泔
水或如脂即其驗也如大便小水不通即服
琥珀散三二貼催之然後常服妙靈散內消
連翹丸尤佳

方歌製靈鷄蛋治馬刀鷄子一個入蟹螯紙封蒸

熟去殼藥同飯嚼服瘰可消

琥珀散

琥珀

黃芩

白茯苓

烏藥

車前子

瞿麥

茵陳蒿

石韋

紫草

茅根

連翹 各等分 去心

右為極細末每服三錢用燈心湯調下不拘

時服

方琥珀散能利二便瀉毒清熱最稱奇苓苓烏

藥車瞿麥茵韋紫草茅翹宜

妙靈散

服靈鷄蛋後却將此藥與內消連翹丸櫛兼常

服瘡愈方止

海藻 二兩

川牛膝

何首烏 生

當歸 酒洗

海螵蛸

桑寄生 各一兩

海帶

青箱子 酒洗

昆布 酒洗

甘草節 各五錢

木香 三錢

沉香 二錢

右為細末每服二錢食後溫酒調下

內消連翹丸

連翹 二兩 去心

核桃仁

白及

射干

夏枯草

土瓜根

澤蘭葉

沙參

漏蘆 各一兩五錢

右為細末入核桃仁研勻酒糊為丸如梧桐子大每服三五十九空心食前或酒下或鹽湯送下

方歌內消連翹解瘰毒妙靈與此兩兼服核桃及

射夏枯草生瓜澤蘭沙漏蘆

附子敗毒湯

治濕毒瘰癧

羌活 一錢 川附子 一錢製

白廔蠶 三錢炒 前胡 一錢

連翹 一錢五分 生黃耆 一錢五分

蔓荊子 一錢五分 陳皮 一錢

防風 一錢 白茯苓 一錢五分

金銀花 二錢 甘草 五分節

引用生薑一片水三鍾煎一鍾食遠溫服

方歌附子敗毒太陽經濕毒瘰癧漫腫疼陳苓前

草耆羌活銀花疆蔓翹防風

消核散

治頸項痰凝癰瘰不論男婦小兒用之無不神效

海藻 三兩

牡蠣

元參 各四兩

糯米 八兩

甘草 一兩

紅娘子 二十八個
同糯米炒胡黃色去紅娘子用米

共研細酒調服一錢或錢半量人壯弱

方消核散治諸癰瘰瘰癧男婦小兒用之愈紅娘糯

歌米炒胡黃甘草元參藻牡蠣

犀角丸

治諸般癰瘰心火上攻兩目赤澁服之有效

犀角

青皮

黑牽牛

半生半炒

陳皮

各一兩

連翹

五錢
去心

薄荷

二觔

皂角 二枚

前五味共研細末用皂角去子皮弦泡搥以布絞取汁一盃又用新薄荷搗取汁同燉成膏和入藥末內為丸如梧桐子大每服三十

丸食後滾湯送下

方歌犀角丸能除心火諸般瘰癧兼目紅牽牛半生半炒用陳薄皂角連翹青

夏枯草膏

治男婦小兒憂思氣鬱瘰癧堅硬肝旺血燥驟用迅烈之劑恐傷脾氣以此膏常服消之

京夏枯草 一觔半 當歸

白芍 酒炒 黑參

烏藥 浙貝母 去心

蠶蠶 各五錢 昆布

桔梗 陳皮

撫芎 甘草 各三錢

香附 一兩 酒炒 紅花 二錢

前藥共入砂鍋內水煎濃湯布濾去渣將湯復入砂鍋內漫火熬濃加紅蜜八兩再熬成膏磁罐收貯每用一二匙滾水沖服兼戒氣怒魚腥亦可用薄紙攤貼瘰癧自消

方歌夏枯草膏醫諸瘰癧化硬消堅理肝虛血燥憂

思肝木旺烈藥傷脾服此宜歸芍貝殭香附
桔昆紅參草撫陳皮烏藥同熬加紅蜜滾水
冲服戒怒急

瘰癧未潰敷貼方

金倍散

治瘰癧堅硬難消難潰敷之神效

整支蛤一枚

金頭蜈蚣

一條
研粗末

將蜈蚣末裝入文蛤內紙糊封口外再磨西
紙糊七層曬乾麩麩拌炒以紙黑焦為度去

紙研極細末加麝香一分再研勻陳醋調稠

溫敷堅硬核處外用薄紙蓋之每日一換

方歌金倍散敷堅瘰癧蜈蚣末入文蛤中紙糊曬

乾同麩炒加麝研之醋調靈

神功散

治濕毒瘰癧敷之神效

製川烏頭

嫩黃蘗

各等分

共研細末米醋調稠溫敷腫處每日一換

方歌神功散敷濕瘰癧嫩黃蘗與川烏頭等分為

末加米醋調塗腫處即能瘳

李杲龍泉散

治諸般瘰癧未成者消已成者潰

瓦粉 即定粉 龍泉粉 即磨刀石上粉也

莪朮 酒浸炒乾 京三棱 酒浸炒乾

昆布 各五錢 去土酒洗

右共研極細滾水調塗患處用此消堅尤速

方歌 李杲龍泉敷諸瘰瓦粉龍泉莪朮三棱昆布共

研為細末滾水調塗速又靈

朱震亨貼瘰癧餅

治項間瘰癧不辨肉色不問大小及日月深淺

或有赤硬腫痛並皆貼之效

生山藥 蓖麻子肉

右等分搗勻攤貼之

方歌 震亨貼瘰癧可移蓖麻山藥共研泥不問日

久並腫硬作餅貼之效更奇

神效瘰癧方

治瘰癧初起消腫止痛

白膠香

海螵蛸

降真香

心無上氣者

右等分研末溫水調稠薄紙攤貼

方歌神效療癰實良方踈滯消腫止痛強未破已

前用之效白膠海螵降真香

龍珠膏

龍牙草

五兩卽馬鞭草

棘棗根

五錢

海藻

二錢五分

蘇木

五錢

右細切水二十盃煎至十二三盃去渣又用

桑柴灰蒼耳草灰石灰各二盃半紙兩層先

鋪籬底次置三種灰於籬內用滾水熱淋取

灰汁十盃澄清同前湯入鍋內燉成膏用巴

豆霜白丁香石膏麝香輕粉各少許研細入

膏內攪勻磁罐收貯取敷核上再敷時去舊

藥其核卽潰根小者但塗於根上其核自潰

方歌

龍珠膏敷癰毒瘡潰遲未潰敷之良海藻蘇

木龍牙草再加棗根共煎湯桑石蒼耳灰淋

水同煎成膏添麝香石膏白丁香輕巴豆研入

膏內塗療強

療癰潰後方

蟾酥搵子

蟾酥 黃豆大 一塊

白丁香 十五粒

寒水石 黃豆大 一塊

巴豆 十粒 去殼

寒食麩 黃豆大 一塊

右各研細共合一處再研勻煉蜜搓成搵子
每用一根用鍼將癰癰當頂鍼一孔插搵子
入孔內用綠雲膏蓋貼連插三日後單換膏
藥俟數日後頑根自脫以膿淨硬退為效如
硬未盡再用以盡為度

方歌蟾酥搵子化堅方癰癰將潰納入瘡寒水石

共巴豆肉寒食麩與白丁香

五雲膏

專貼鼠瘡馬刀癰癰已潰

銀黝子 四兩 搥碎

黃丹 八兩 飛過

香油 二十兩

用砂鍋一口盛香油火溫候油熱將黝子投

八油內用莢柳桑槐棗五樣樹枝攪之候起
珍珠花時撈去渣用布濾淨復將油下入鍋
內慢慢將黃丹篩入油內用五枝不住手攪
之以滴水成珠為度取出收貯用時勿令見
火以重湯炖化紅緞攤貼

方歌五雲膏貼鼠瘡證瘰癧潰後共馬刀銀黝油
熬渣濾淨黃丹五枝攪成膏

綠雲膏

黃連

大黃

黃芩

元參

黃蘗

木鱉子

各一錢
去殼

右藥共切片用香油一兩煤焦色去渣入淨
松香五兩再燉成膏傾入水中扯拔令金黃
色入銚內再燉數滾候溫將豬膽汁三枚銅
絲三錢預用醋一兩浸一宿絹濾去渣同入
膏內用柳枝攪之候冷為度用時以重湯炖
化薄紙攤貼甚效

方歌綠雲癰破貼最神軍藥連鱉元參芩油煤瀘

渣加松脂膽汁銅綠入攪勻

蛇蛻膏

蜜蜂 二十一個

蛇蛻 七分半

蜈蚣

二條端午前收者佳

右用香油四兩將前三藥入油用文武火煤枯撈去渣入定粉二兩用如筋粗桑枝七條急攪候冷出火氣七日夜方用紙攤貼患處
方歌蛇蛻膏貼潰後癰專消餘毒功效極蜈蚣蜜蜂煤去渣定粉油燉出火氣

凡治療癰馬刀潰破之後應用方藥氣血兩虛宜八珍湯堅硬未消者宜香貝養榮湯食少便瀉者宜香砂六君子湯血虛肝熱或瘡口出血或紅膿者宜逍遙散加丹皮炒梔子瘡口斂遲宜用十全大補湯加白斂虛煩不寐者宜歸脾湯調理但藥劑大小量人歲數虛實斟酌用之

八珍湯

見潰瘍門

香貝養榮湯

見石疽門

香砂六君子湯

見潰瘍門

逍遙散

見背部上搭手

十全大補湯

見潰瘍門

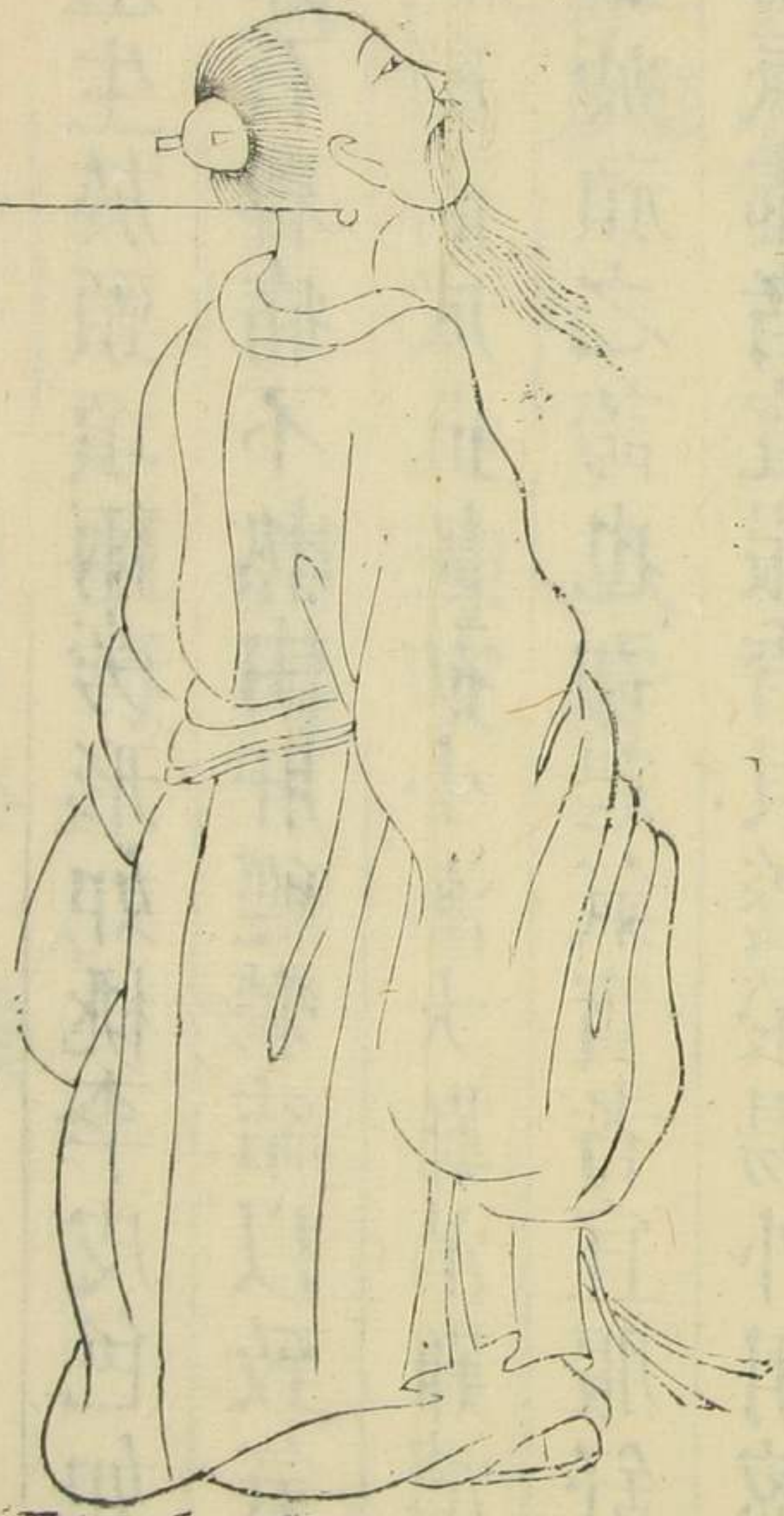
歸脾湯

見乳部乳中結核內

益元散

即六乙散加硃砂少許見胸部蠱疽

上石疽圖



上石疽生頸項傍堅硬如石左右同

上石疽

石疽生於頸項旁堅硬如石色照常肝鬱凝結於經絡潰後法依療癰瘡

註

此疽生於頸項兩旁形如桃李皮色如常堅硬如石譽痛不熱由肝經鬱結以致氣血凝

滯經絡而成此證初小漸大難消難潰既潰難斂疲頑之證也初起氣實者宜服舒肝潰

堅湯氣虛者宜服香貝養榮湯外用葱白蜂蜜搗泥敷貼日久不消者以陽燧錠每日灸

之以或消或軟或將潰為度既潰法同療癰

香貝養榮湯

白朮二錢
土炒

人參

茯苓

陳皮

熟地黃

川芎

當歸

貝母

香附

酒炒

白芍

各一錢
酒炒

桔梗

甘草

各五分

薑三片棗二枚水二鍾煎八分食遠服

胸膈痞悶加枳殼木香

飲食不甘加厚朴蒼朮

寒熱往來加柴胡地骨皮

膿潰作渴倍人參當歸白朮加黃耆

膿多或清倍當歸川芎

脇下痛或痞加青皮木香

肌肉生遲加白蘇肉桂

痰多加半夏橘紅

口乾加麥冬五味子

發熱加柴胡黃芩

渴不止加知母赤小豆

潰後反痛加熟附子沉香

膿不止倍人參當歸加黃耆

虛煩不眠倍人參熟地加遠志棗仁

方歌

香貝養榮用四君四物貝桔香附陳氣血兩

陽燧錠

見首卷烙法

舒肝潰堅湯

見癰癤門

失

榮

證

圖

失榮證



失榮證

失榮耳旁及項肩起如痰核不動堅皮色如常日漸大憂思怒鬱火凝然日久氣衰形削瘦愈潰愈硬現紫斑腐爛浸淫流血水瘡口翻花治總難

註

失榮證生於耳之前後及肩項其證初起狀如痰核推之不動堅硬如石皮色如常日漸長大由憂思恚怒氣鬱血逆與火凝結而成日久難愈形氣漸衰肌肉削瘦愈潰愈硬色現紫斑腐爛浸淫流血水瘡口開大努肉

高突形似翻花瘤證古今雖有治法終屬敗
證但不可棄而不治初宜服和榮散堅丸外
貼阿魏化堅膏然亦不過苟延歲月而已

和榮散堅丸

治失榮調和榮血散堅開鬱

川芎 白芍 酒炒

當歸 茯苓

熟地 陳皮

桔梗 香附

白朮 土炒 人參

甘草 炙 海粉

昆布 貝母 各五錢 去心

升麻 紅花 各三錢

夏枯草 一觔 煨湯再加紅蜜四兩再煨成膏

共研細末夏枯草膏合丸如梧桐子大每服

三錢食遠白滾水送下

身熱加黃芩柴胡

自汗盜汗去升麻倍人參加黃耆

飲食無味加藿香砂仁

飲食不化加山查麥芽

胸膈痞悶加澤瀉木香

咳嗽痰氣不清加杏仁麥冬

口乾作渴加知母五味子

睡眠不寧加黃蘗遠志棗仁

驚悸健忘加茯神石菖蒲

有汗惡寒加薄荷半夏

無汗惡寒加蒼朮藿香

婦人經事不調加延胡索丹皮

腹脹不寬加厚朴大腹皮

方歌和榮散堅丸消鬱開結益虛理肝脾八珍貝

桔陳香附昆海升紅枯草宜

阿魏化堅膏

用蟾酥丸藥末一料金頭蜈蚣五條炙黃去頭
足共研勻將太₇膏二十四兩重湯炖化離火
入前藥末攪冷爲度每用時以重湯炖化用紅
絹攤貼半月一換輕者漸消重者亦可少解常

貼可保不致翻花

方歌 阿魏化堅消結聚蟾酥丸料研末細蜈蚣炙

黃太乙膏炖化攪勻功速極

太乙膏 見潰瘍門

蟾酥丸 見疔瘡門

鈕

扣

風

圖



鈕扣風

鈕扣風

鈕扣風生胸頸間風濕結聚搔癢難延及成片浸
汁水因地而名當癬看

註此證生於頸下天突穴之間因汗出之後邪

風襲於皮裏起如粟米搔癢無度抓破津水
誤用水洗浸淫成片輕者外敷獨勝散水硫
散甚者宜服消風散即愈

獨勝散

芥菜花一味研細醋調患上

方歌獨勝散治鈕扣風已破未破用俱靈內只芥
菜花一味止癢消腫有奇功

水硫散

硫黃 一兩

潮腦

川椒

生白礬 各二錢

共為細末先用白蘿蔔一個掏空將藥填滿
用蘿蔔皮蓋之紙包三四層灰火內煨半時
許待冷將藥取出同熟豬脂油調稠搽患上
自愈

方歌 冰硫散內首硫黃潮腦椒礬用最良蘿蔔掬
空藥填滿油調專搽鈕扣瘡

消風散

治鈕扣風騷癢無度抓破津水亦有津血者

荆芥

防風

當歸

生地

苦參

蒼朮

蟬蛻

胡麻仁

半旁子

知母

石膏

甘草

木通

生

水二鍾煎八分食遠服

方歌 消風止癢散風濕木通蒼朮苦參知荆防歸

蒡蟬膏草胡麻生地水煎之



治鈕扣風腫癢無度抓破津水亦有津血者

藥鞋膏草時和生此水煎之

水二錢煎入衣食鼓則

木賊 各五合

百膏 各一錢

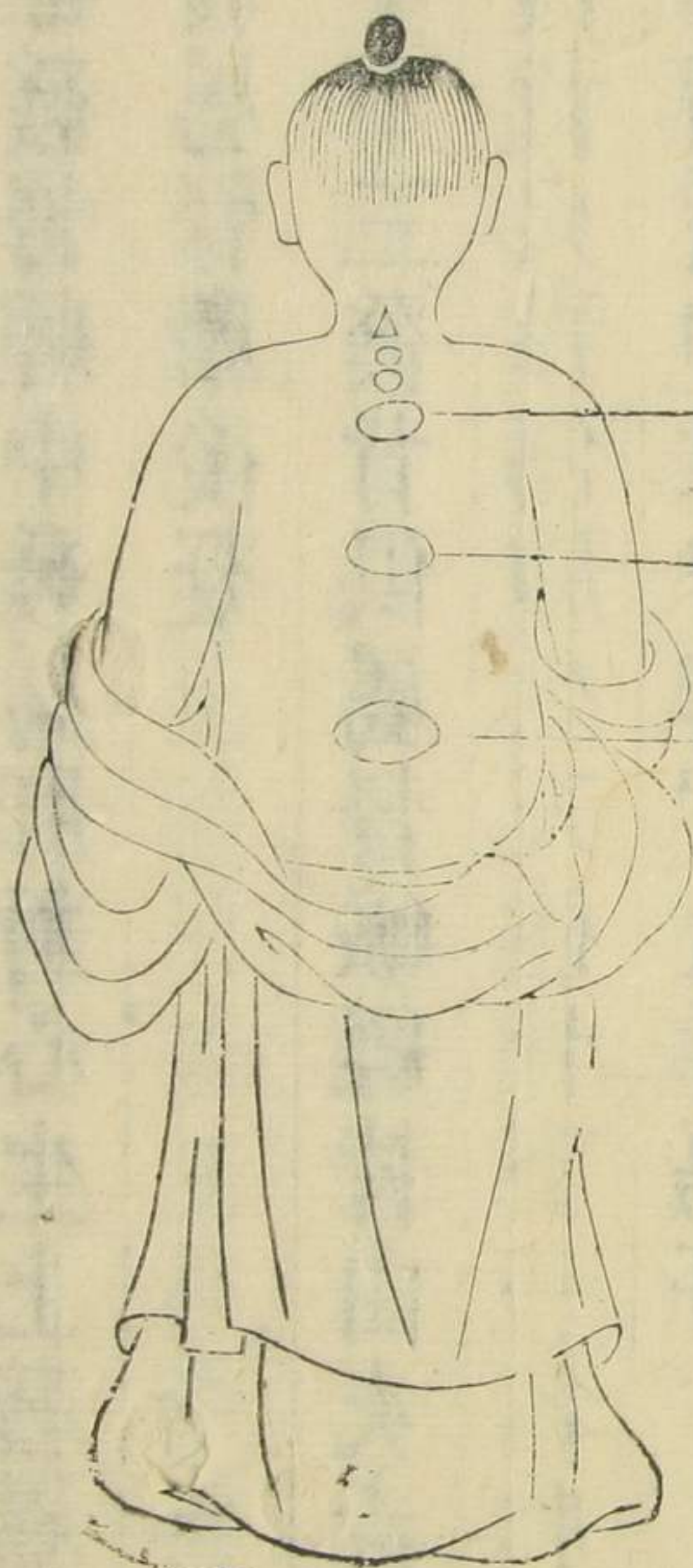
甘草 生

上發背在天柱骨之下

中發背正對前心

下發背正對臍上

圖 背 發 下 中 上



御製醫宗金鑑

卷六十四

編輯外科心法要訣

醫

背部

上中下發背

三發火毒發督經中發屬肝對心生上發屬肺天
柱下下發屬腎膂後疑

註

上中下三發背俱屬督脈經皆由火毒而成
上發背火毒傷肺生天柱骨下一名脾肚發
其形橫廣如肚中發背火毒傷肝生於背心
一名對心發其形中潤兩頭有尖如瓜下發
背火毒傷腎生於腰中一名對臍發其形平

漫如龜其初起皆形如粟米焮痛麻癢周身
拘急寒熱往來因循數日突然大腫氣實者
多焮痛氣虛者多麻癢初起治法不論虛實
卽宜隔蒜艾灸灸之不應則就患頂當肉灸
之至知痛爲效以大化小移深居淺灸後用
鍼當瘡頂點破一孔隨用拔法務使毒氣內
外疎通庶不致內攻如有表證發熱惡寒無
汗者宜荆防敗毒散汗之如有裏證發熱惡
熱大便燥者宜內疎黃連湯下之表裏證兼

有者宜神授衛生湯雙解之以減瘡勢膿將
 成必行托裏如潰破腐肉不去外貼巴膏以
 化之其餘治法俱按癰疽腫瘍潰瘍門蓋此
 三證無論老少總以高腫紅活焮痛者為順
 若漫腫塌陷焦枯紫黑者為逆

荆防敗毒散

見項部腦疽門

內疎黃連湯

神授衛生湯

俱見腫瘍門

巴膏

見潰瘍門膏藥類方

上

搭

手

圖



上搭手脊骨第三節開寸半折與

上搭手

上搭手生肺俞穴左右名同經有別右屬肺兮左屬肝總由氣鬱痰熱結

註

此證生於足太陽膀胱經肺俞穴在兩肩骨之動處無論左搭手右搭手其名雖同而偏在左者屬肝偏在右者屬肺故曰經有別也總由氣鬱痰熱凝結而成初宜神授衛生湯雙解之次以逍遙散清之兼以六鬱湯調之其餘內外治法俱按癰疽腫瘍潰瘍門

逍遙散

當歸

酒洗

白芍

酒洗

白茯苓

白朮

土炒

香附

各一錢
酒炒

柴胡

八分

黃芩

五分

陳皮

一錢

薄荷

五分

甘草

生六分

水二鍾煎八分食遠服

方歌

逍遙散能和氣血開鬱行滯又消結歸芍苓

木香柴芩陳薄荷甘草清毒熱

六鬱湯

香附 酒炒

茯苓

陳皮

半夏 製

川芎

山梔 各一錢

蒼朮

縮砂仁

甘草 各五分 生

薑三片水二鍾煎八分服

方歌 六鬱湯能開六鬱取其消痰又行氣鬱縮二

陳蒼山梔香附生薑兼化滯

神授衛生湯 見腫瘍門

中搭手圖



中搭手脊骨兩旁屬足太陽膀胱經膏盲

中搭手

中搭手生近膏盲經屬膀胱脊骨旁七情不和憤
 怒火虛實寒熱細參詳

註

此證生在脊骨兩旁屬足太陽膀胱經膏盲
 穴一名龍疽由七情不和憤怒火凝而生遇
 氣寒而實便燥不渴者宜一粒金丹溫下之
 若氣熱而實便燥大渴者宜內疎黃連湯寒
 下之若氣血虛瘡不能發長者宜內托黃耆
 散托補之其餘內外治法俱按癰疽腫瘍潰

瘍門

一粒金丹

木香

乳香 各五分

巴豆霜

一錢五分

沉香 五分

各為細末和勻用肥膠棗個半去皮核搗爛和藥末為丸如芡實大每服一丸細嚼用白滾水一口將藥送下少頃再飲白滾水一口即瀉一次若飲滾水二口即瀉二次遇胃氣壯實兼毒滯盛者服藥後連飲滾水三四口即瀉三四次不可太過毒滯瀉盡即以米飲補之

方歌

一粒金丹療惡瘡寒實不渴便燥良木乳沉香巴豆肉棗肉為丸服即康

內托黃耆散

當歸

白芍

炒

川芎

白朮

土炒

陳皮

穿山甲

炒研

皂刺

黃耆

各一錢

檳榔 三分

紫肉桂 五分

水二鍾煎八分食前服

方歌

內托黃耆治瘍虛托裏諸瘡用最宜歸芍芎

木陳皮桂山甲檳榔皂刺耆

內疎黃連湯

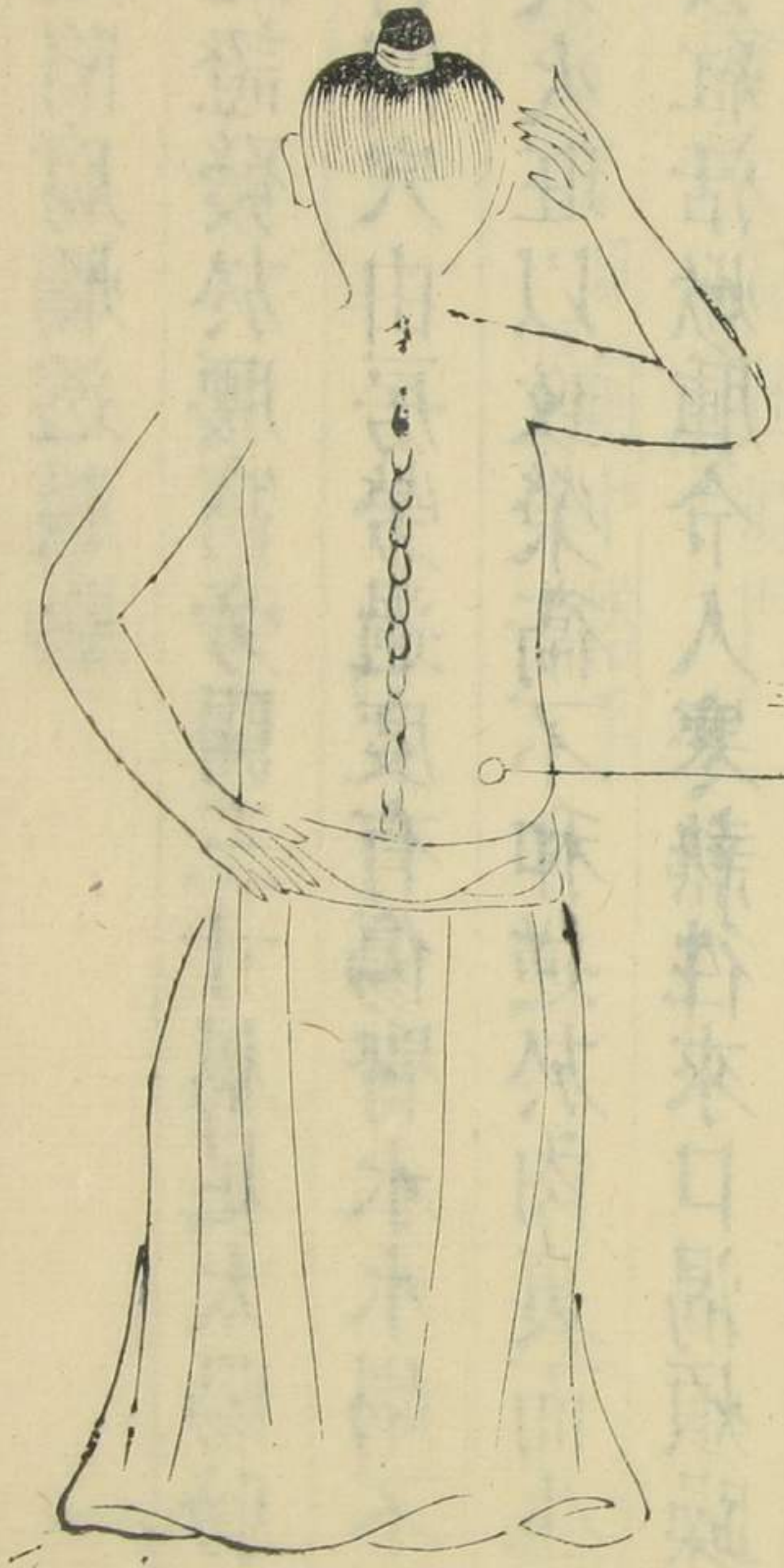
見腫瘍門

下

搭

手

圖



下搭在脊第十四節之傍關元百果

下搭手

下搭手生經膀胱穴在盲門腰窩旁房勞過度生毒火紫陷腐爛透膜腸

註

此證發於腰窩旁開三寸屬足太陽膀胱經盲門穴由房勞過度有傷腎水水竭不能制發火火旺以致榮衛不和逆於肉裏而生也初發紅活焮腫令人寒熱往來口渴煩躁百節疼痛宜服仙方活命飲宣解毒火次服內托黃耆散托毒發長將潰內外治法俱按癰疽

腫瘍潰瘍門若初腫腰痠痛如折不能俯仰者

險若色紫塌陷腐爛孔深透膜透腸者逆

仙方活命飲

見腫瘍門

內托黃耆散

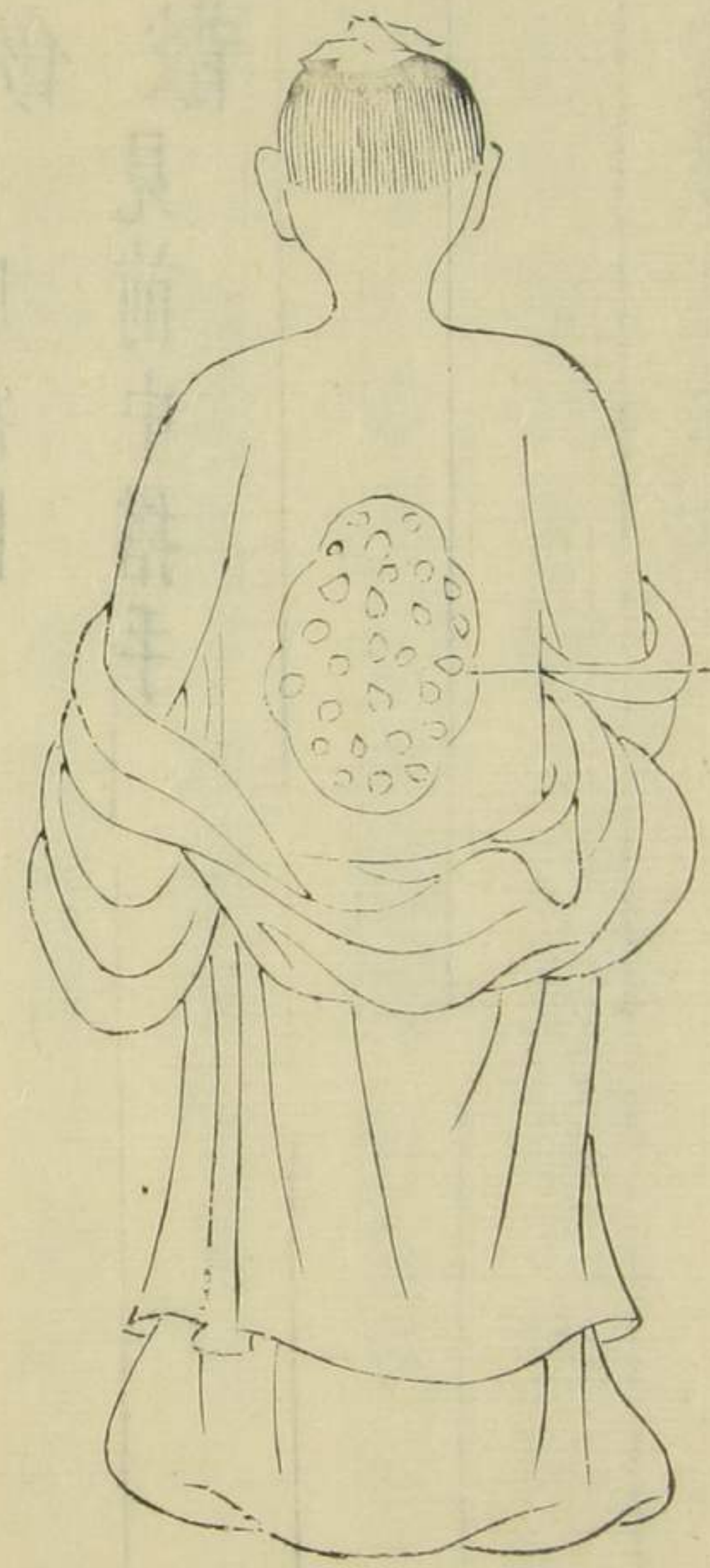
見前中搭手

蓮

子

發

圖



蓮子發

蓮子發

蓮子發名取象形膽與膀胱毒化成形斜平塌侵
 督重形長高腫半背輕

註

此證一名太陰疽生於脊背及兩脇屬膽與
 膀胱經火毒合化凝結而成若形斜平塌頭
 侵督脈尾站肋骨者屬毒重若形長高腫偏
 於半背中不過督脈旁不過肋骨屬毒輕遇
 氣實之人初宜蟾酥丸或麥靈丹汗之次宜
 一粒金丹下之遇氣虛之人初宜仙方活命

飲宣解之次宜內托黃耆散托補之其餘內
外治法俱宜按癰疽腫瘍潰瘍門

蟾酥丸 見疔瘡門

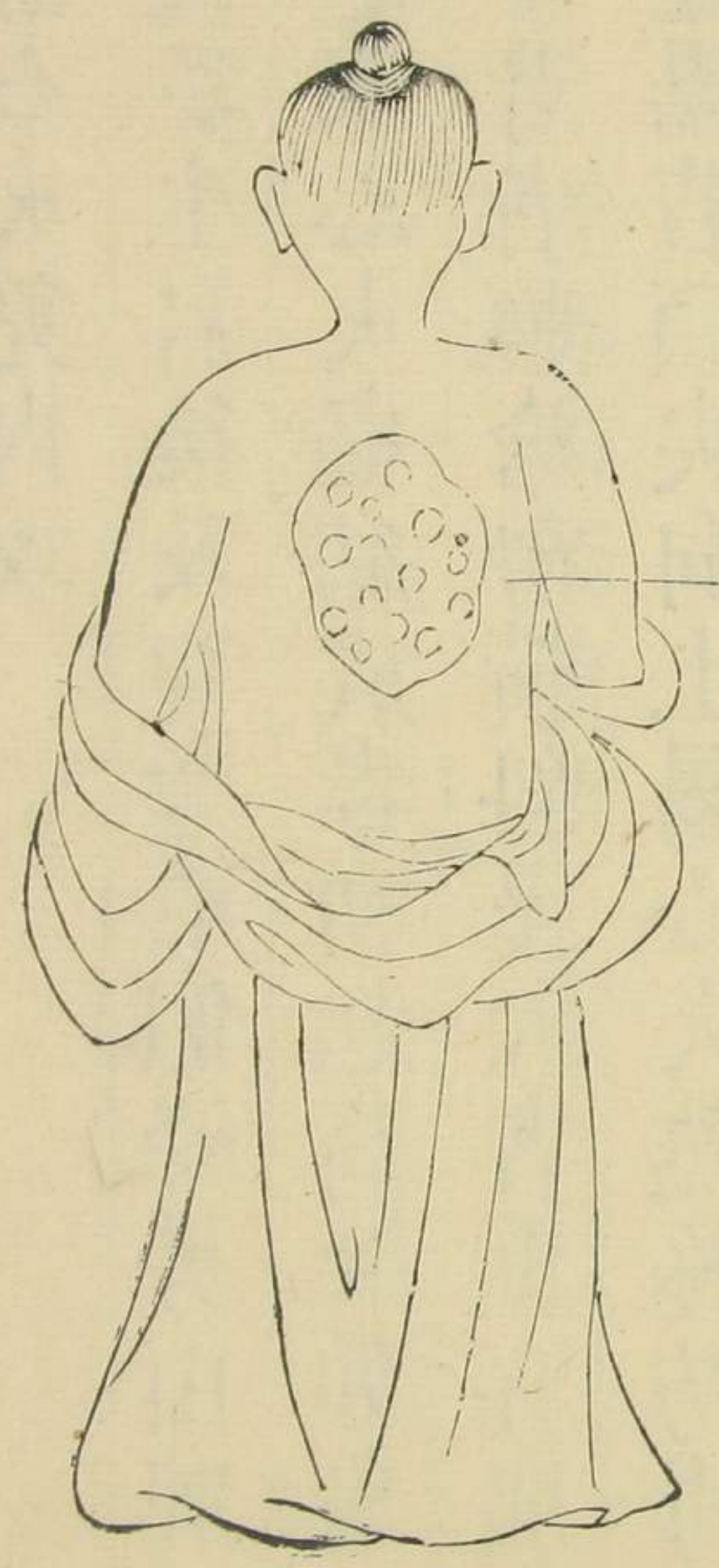
仙方活命飲 見腫瘍門

一粒金丹

內托黃耆散 俱見前中搭手

麥靈丹 見腫瘍門

蜂窩發圖



蜂窩發

蜂窩發

蜂窩發似蜂房形每在肩後脊旁生此證最忌頭
向上急清心火免內攻

註

此證多生肩後及脊旁形似蜂房由脾經積
熱更兼心火凝結成毒初起高腫如龜形胖
脹半背者輕瘡勢橫斜漫大者重宜服內疎
黃連湯若頭尖向土屬心火熱極防毒火內
攻藏府亦有瘡形長若尺許根橫滿背名爲
竟體疽屬毒甚險初覺宜急服黃連消毒飲

清心解毒庶免內攻其餘內外治法俱按癰

疽腫瘍潰瘍門

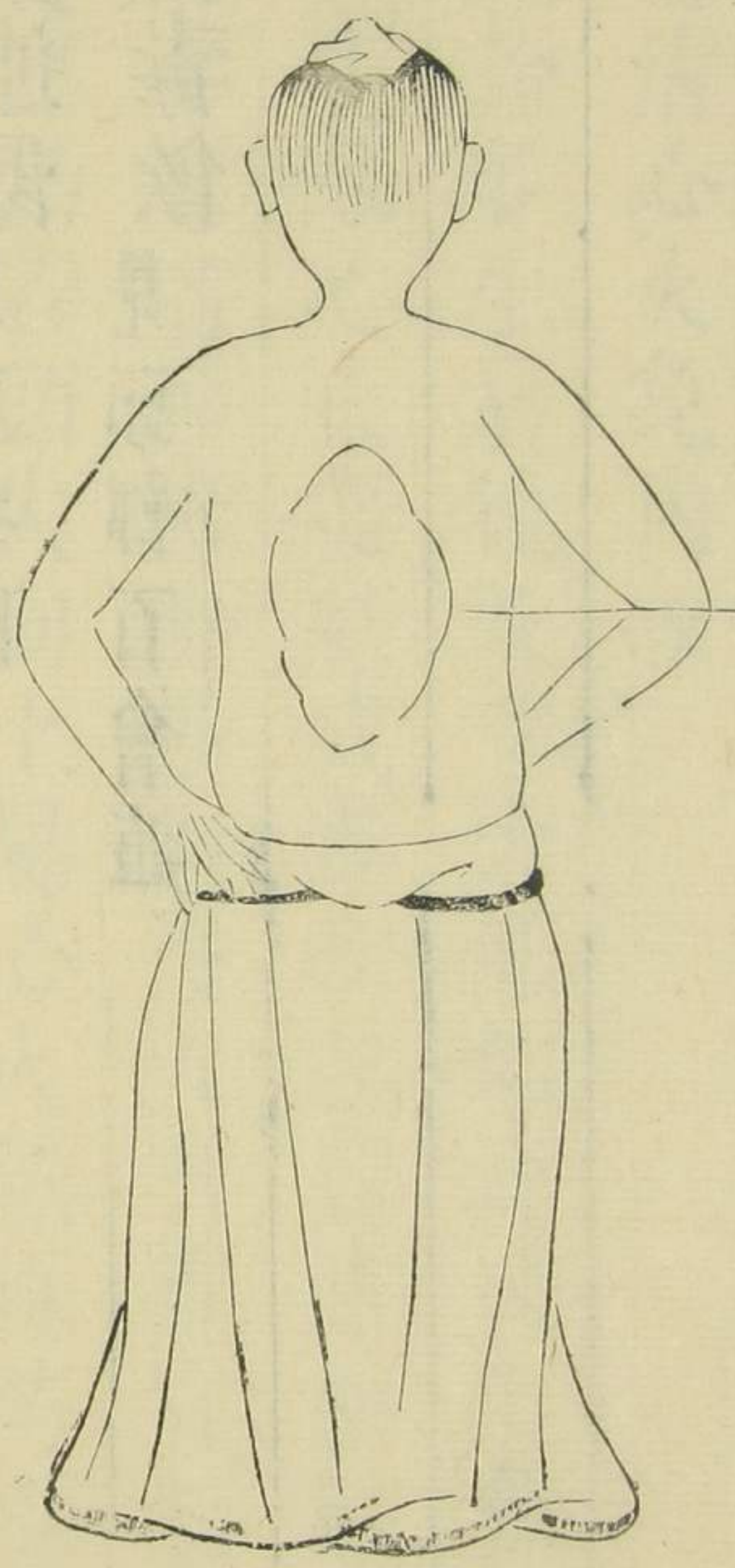
內疎黃連湯

見腫瘍門

黃連消毒飲

見頭部百會疽

陰陽二氣疽圖



陰陽二氣疽

陰陽二氣疽

陰陽二氣疽脊旁腫消軟硬變不常七情內乖逆榮衛如期膿潰自無妨

註

此證生於脊背之旁乍腫乍消時軟時硬由七情內乖榮衛不和而生也初發令人寒熱往來若大渴神清高腫脈洪二七膿成潰破者順若不渴神昏漫腫脈細應期無膿飲食不思者逆初服奪命丹以退寒熱次服仙方活命飲其餘內外治法俱按癰疽腫瘍潰瘍

門

奪命丹

輕粉

麝香

白砒

各五分
麵裹火煨

白礬

煨

辰砂

為衣

血竭

各一錢

雄黃

二錢

蟾酥

二錢
乾者酒化入藥

乳香

沒藥

寒水石

煨

銅綠

各二錢

蝸牛

二十一
連殼一個

右為細末先將蝸牛研爛如泥勻合前藥丸如不成加好黃酒少許打三五百下為丸如菜豆大每服二三丸先用葱白一寸令病者嚼爛自吐於手心內男用左手女用右手將藥丸裹入葱泥內用無灰酒一大鍾溫熱送下被蓋汗出為度重者不過三服不可多用

方歌

奪命丹中粉麝香砒礬砂竭共雄黃蟾酥乳沒兼寒水銅綠蝸牛用最良

仙方活命飲

見腫瘍門

串

疽



串疽在於背串至脇

串疽

串疽生於背脇間連發相串色依然漫腫漸紅多
骨痛積憤鬱火是其原

註

此證生於背脇之間初發一處其後挨次發
出二三處形雖不同而色仍同也潰後多相
串通故又名老鼠鑽又名遊走血脾癰初發
漫腫無頭皮色如常漸腫漸透紅色多疼牽
引旁處骨痛因積憤鬱火而成也初服仙方
活命飲宜解鬱毒其次內外治法俱按癰疽

腫瘍潰瘍門

仙方活命飲 見腫瘍門

此藥專治一切無名腫毒... 凡患此症者... 宜早服此藥... 功效如神... 凡患此症者... 宜早服此藥... 功效如神...

酒

毒

發

圖



酒毒發皮色如常

酒毒發

酒毒發生滿背間皮色不變如彈拳堅硬麻木痛徹內藥酒厚味使之然

註

此證生於脊背皮色不變纍纍如彈如拳堅硬如石時麻時木痛徹五內二便澀滯週身拘急數日後頭面手足虛腫泄瀉似痢總由過飲藥酒更兼厚味積毒所致初起宜服連翹消毒飲次服內疎黃連湯其證或消或潰須宜速治為順若遷延日久不消不潰必腐

爛筋骨即成逆證其於內外治法俱按癰疽腫瘍潰瘍門

連翹消毒飲

連翹

去心

梔子

桔梗

赤芍

當歸

元參

射干

黃芩

紅花

葛根

陳皮

各一錢

甘草

五分生

大黃 初起便燥者加一錢 花粉 一錢

水二鍾煎八分食遠服

有痰者加竹茹一錢

方歌 連翹消毒療諸瘡能解酒毒葛大黃紅花梔

桔元參草芍苓花粉射陳當

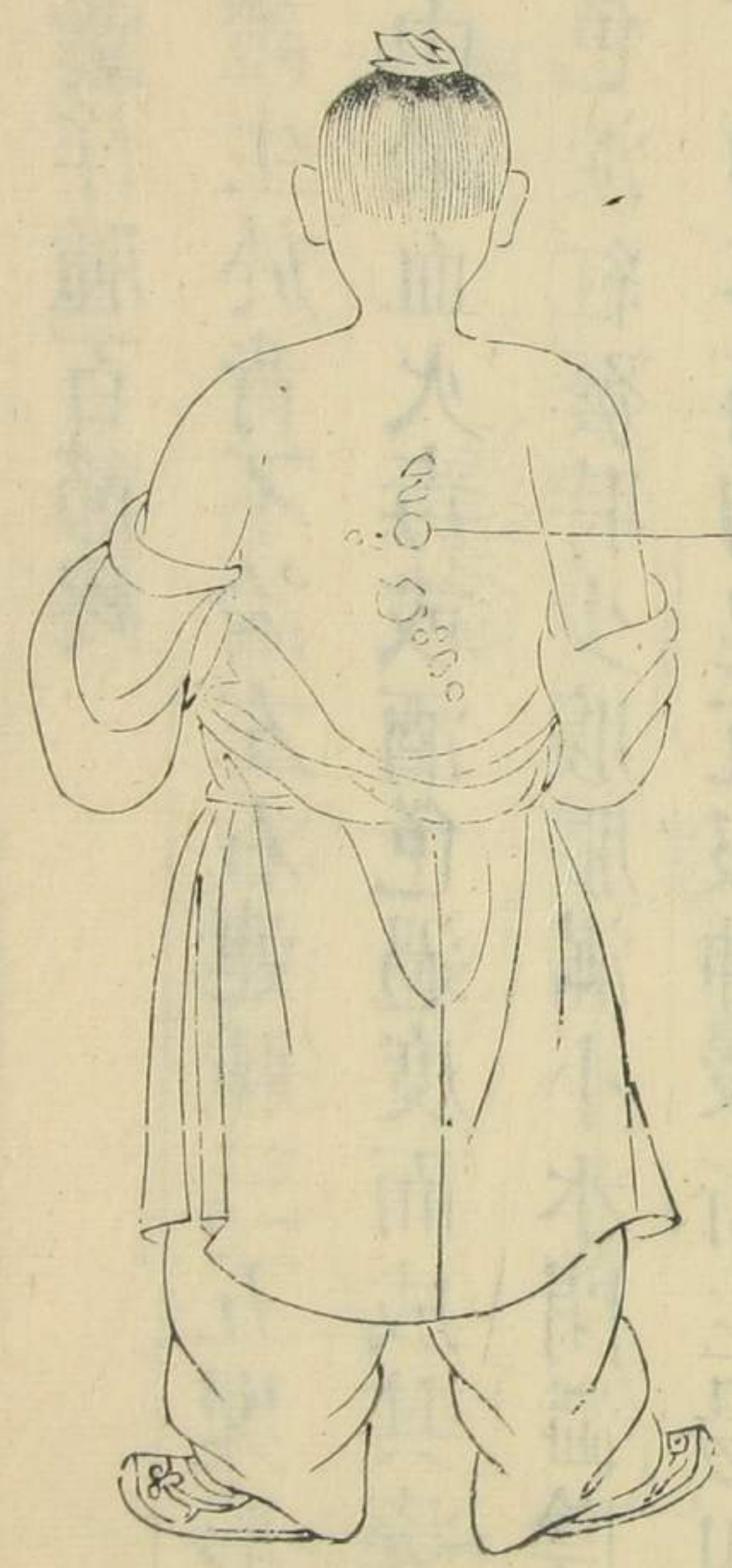
內疎黃連湯 見腫瘍門

連

珠

發

圖



連珠發皮色淡紅

連珠發

連珠毒發貫珠形在背微疼色淡紅發時尿閉少腹滿陰囊作腫百節疼

註

此證生於背不論左右連腫三五塊形若貫珠由榮血火毒或酒色過度而成其瘡微痛皮色淡紅發時少腹脹滿小便閉澀陰囊作腫百節疼痛初起宜服神授衛生湯加木通車前其餘內外治法俱按癰疽腫瘍潰瘍門

神授衛生湯

見腫瘍門

丹毒發圖



丹毒發

丹毒發

丹毒發如湯火傷細瘡赤暈渴非常丹石剛劑致此證紅活者生紫黯亡

註

此證生於背形如湯火所傷細瘡無數赤暈延開發時其渴非常由素服丹石剛劑所致初服黃連消毒飲兼國老膏服之外用牛肉薄片貼之其色紅活鮮潤神清者生若紫黯神昏更兼岷躁膨脹嘔噦者亡

國老膏

甘草

二觔大者

搥碎河水浸一宿揉令漿汁濃去盡筋渣再用絹濾過銀器內慢火熬成膏用磁罐收貯每服三錢無灰溫酒調下或白滾水亦可

方歌

國老膏解丹石毒諸瘡用此腫即消甘草二觔河水泡取汁熬膏溫酒調

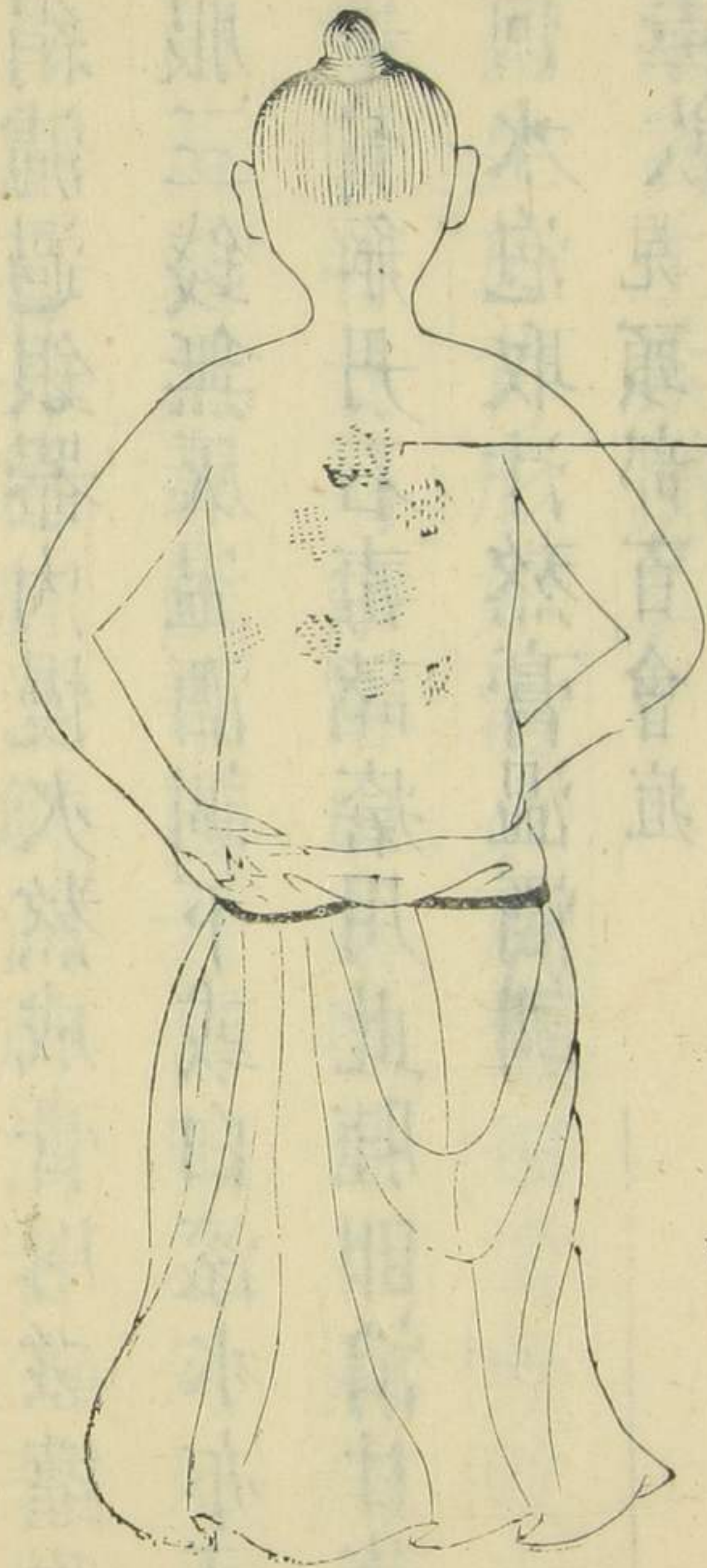
黃連消毒飲

見頭部百會疽

禽

疽

圖



禽疽勢如拳打紅紫癍痕

禽疽

禽疽毒由時氣成數塊似疹色紫紅背生形如拳打狀拘急麻木不作疼

註

此疽之毒由時氣風熱而成始發數塊如疹其色紫紅在背而生形如拳打之狀脊背麻木拘急並不作痛神清脈和服藥得汗者順若神昏脈躁或微或代發寒齒噤者逆初宜急服仙方活命飲加羌活獨活汗之外敷二味拔毒散或蝌蚪拔毒散消之若漫腫不潰

即服托裏透膿湯其餘內外治法俱按癰疽腫瘍潰瘍門

仙方活命飲

二味拔毒散

蝌蚪拔毒散

托裏透膿湯

俱見腫瘍門

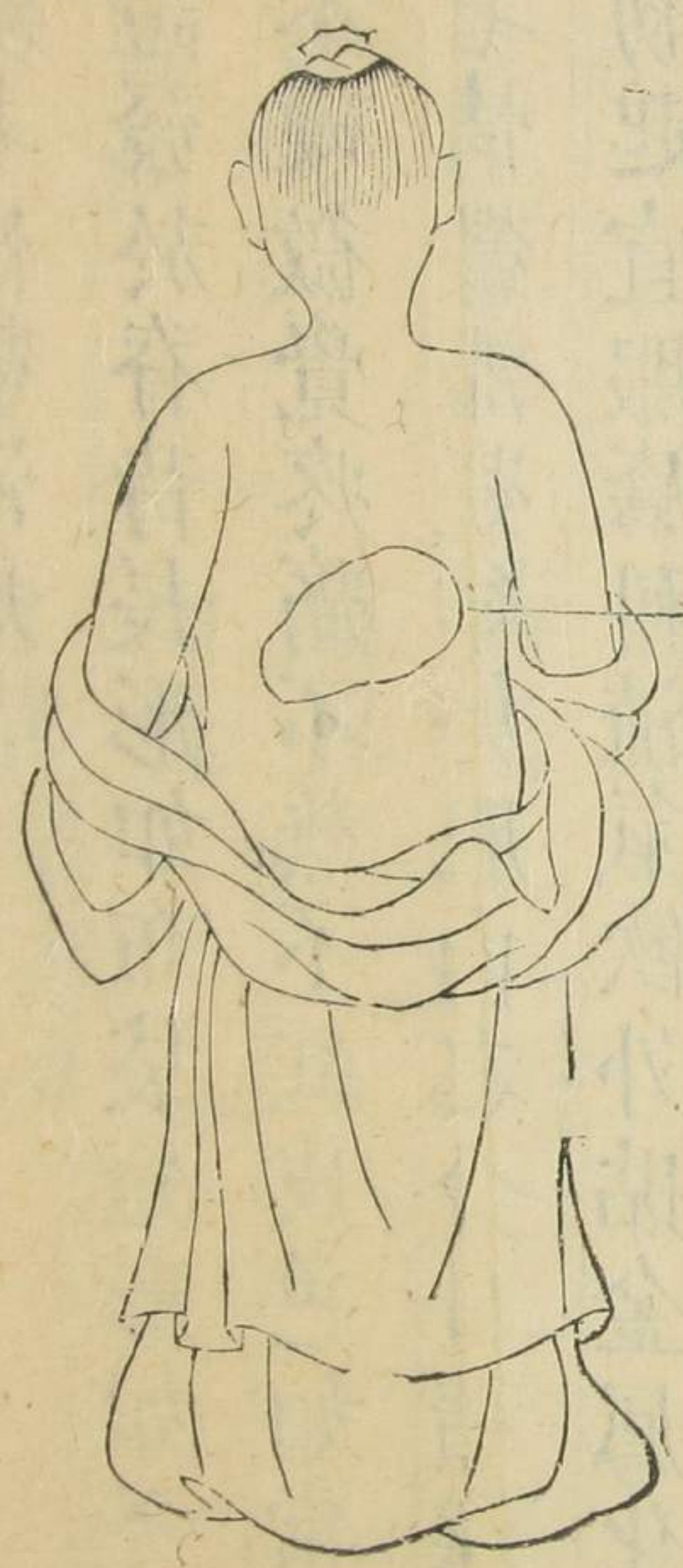
見頭部侵腦症

痰

注

發

圖



痰注發皮色如常

痰注發

痰注發如布袋形按之木硬覺微疼其發不紅亦
不熱濕痰七情鬱滯成

註

此證發於脊背長形如布袋短形如冬瓜按
之木硬微覺疼痛不熱不紅皮色如常由濕
出痰七情鬱滯凝結於肌肉之分日積深久而
成初起宜服瘡科流氣飲外貼金鳳化痰膏
消之如此證久遠痰頑治之不消者屆期要
潰治法俱按癰疽潰瘍門

流氣飲

人參

厚朴

薑製

桔梗

防風

紫蘇

黃耆

鹽水炒

枳殼

麩炒

當歸

白芍

酒炒

肉桂

烏藥

甘草

各七分

川芎

南木香

白芷

檀榔

各五分

引加生薑一片水二鍾煎八分溫服

方歌流氣飲舒痰涎壅人參朴桔芷防風蘇耆殼

桂木香草烏藥檳榔歸芍芎

金鳳化痰膏

鳳仙花

一捧青蒂研末

大蔥自然汁

一茶鍾

好米醋

一茶鍾

廣膠

三錢切如米粒大入葱汁內泡之

人中白

八錢火微煨存性研末

先將葱汁米醋廣膠投入鍋內熬化次下鳳

仙花末熬成膏再入人中白末將鍋離火不

時攪勻用時以重湯炖化量痰包之大小薄

紙攤貼候膏自落再換新膏

方歌金鳳化痰消硬堅濕痰串注貼更痊鳳仙中

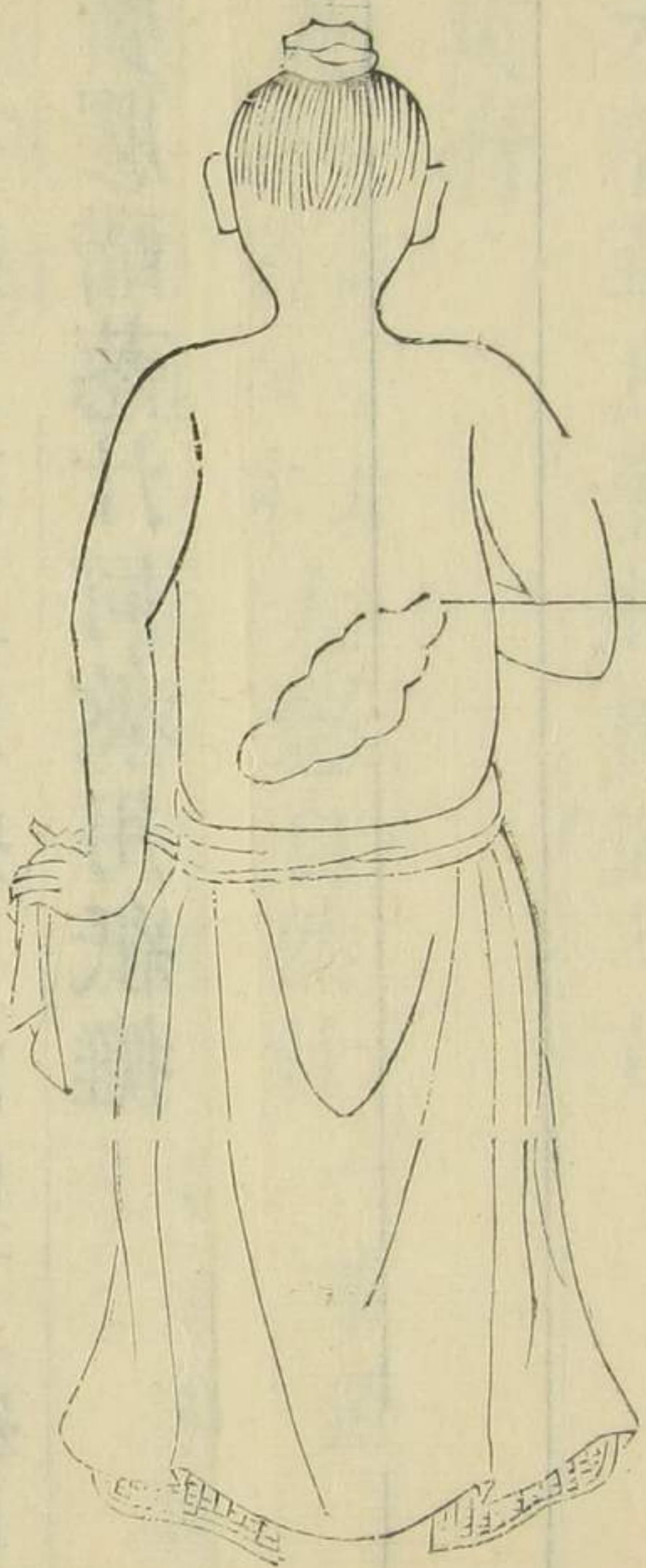
白廣膠醋葱汁同熬用紙攤

黃

瓜

癰

黃瓜癰



黃瓜癰

黃瓜癰在背旁生脾火色紅黃瓜形腫高寸餘長
尺許四肢麻木引心疼

此

此證生於背旁一名肉龜由脾火積毒而成

皮肉色紅狀若黃瓜腫高寸餘長可尺許四
肢麻木疼痛引心紅活速潰者順紫陷瓠微
自汗譫語堅硬潰遲者逆初起宜服仙方活
命飲加羌活柴胡或奪命丹治之其餘內外
治法俱按癰疽腫瘍潰瘍門

仙方活命飲

見腫瘍門

奪命丹

見陰陽二氣症

白干龍齒望野龍骨飲清血解毒法宜服於水

燥木與酸肉公珠粉散膏丹藥酒加

史肉會珠根苦黃瓜根高七鎗具可只指四

地醫主然背突一各肉節由解火黃草可文

人指四風麻木片心寒

及及本香寒主眠火可珠黃瓜紙銀高七鎗具

發期膏油真黑血氣大渴而宜知人終氣

腎

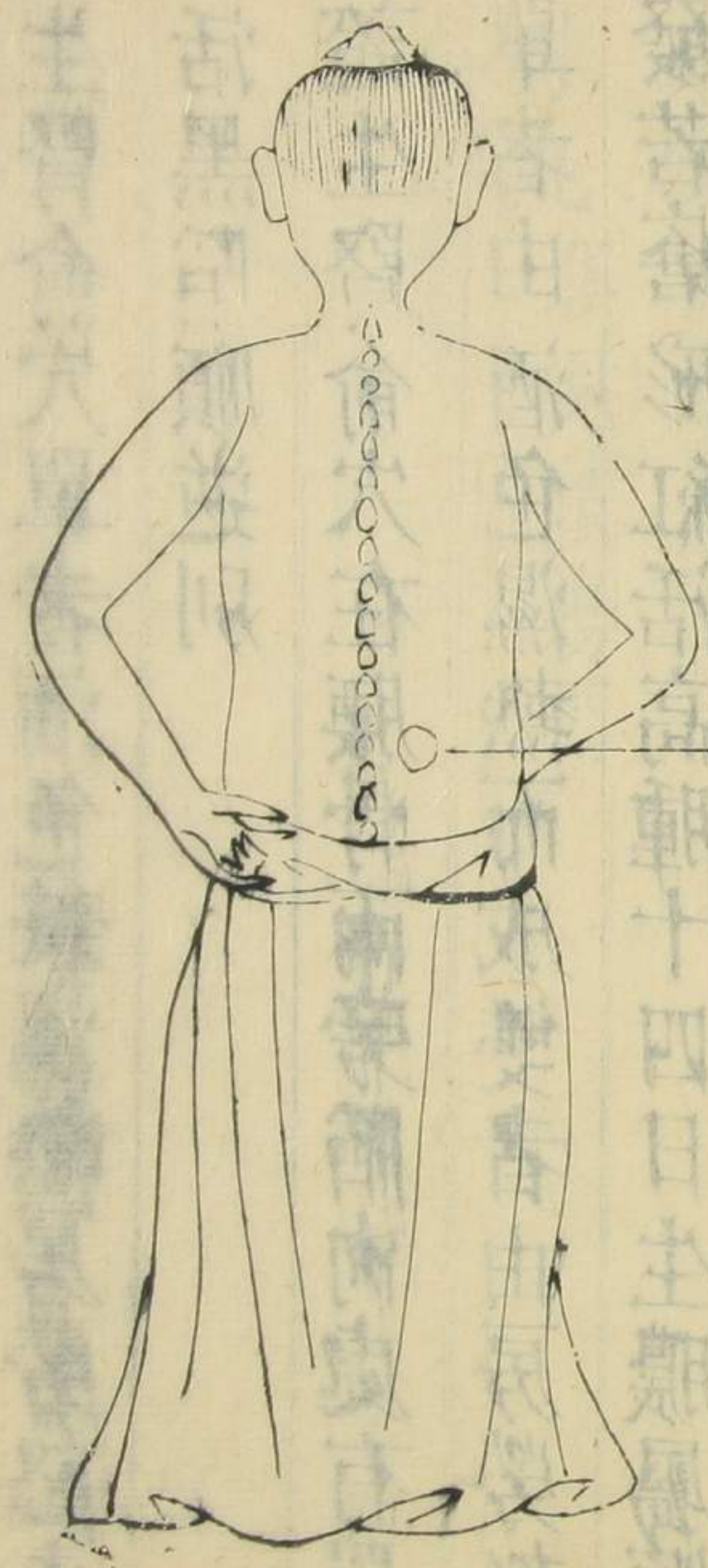


一葉黑

腎發者骨上至第十四節之傍腎中左右

俞

發



圖

腰部

腎俞發

腎俞發生腎命穴單者酒色兼濕熱房勞怒火則
雙生紅活黑陷順逆別

註

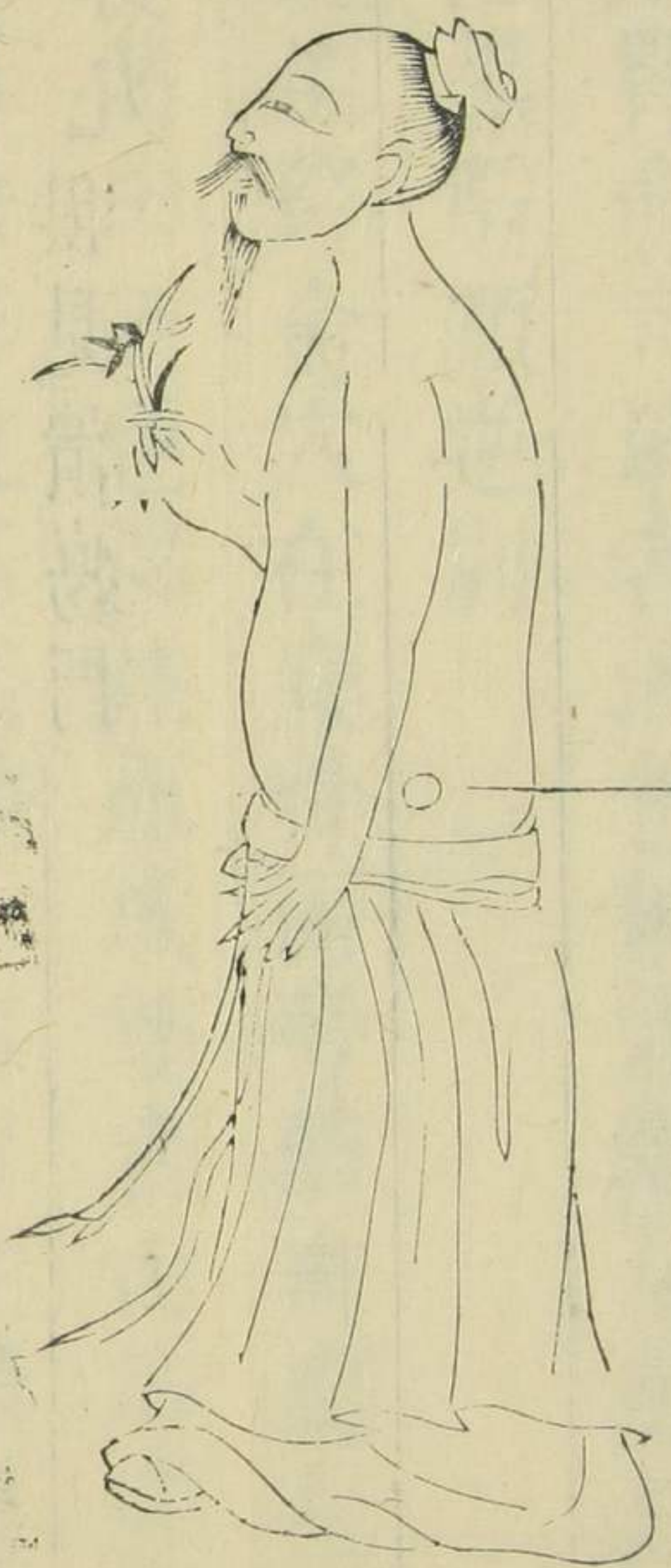
此證生腎俞穴在腰骨兩旁陷肉處有單有
雙單者由酒色濕熱而成雙者由房勞怒火
而發若瘡形紅活高腫十四日生膿屬順若
瘡形紫黑乾枯堅硬應期無膿屬逆或膿稀
傷膜者係真陽血氣大虧初宜服人參養榮
湯或加減八味丸以救其源其順逆內外治
法俱按癰疽腫瘍潰瘍門

人參養榮湯

加減八味丸

俱見潰瘍門

中石疽圖



中石疽在腰膂之間

中石疽
石疽寒凝瘀血聚生於腰膂最纏綿堅硬如石皮
不變時覺木痛消潰難

註此證由寒氣瘀血凝結生於腰膂之間纏綿

難以收功其疽時覺木痛難消潰堅硬如
石皮色不變初宜內服沒藥丸外用鮮商陸
搗爛貼於患處治之隨用艾壯當頂灸之以
輒為度潰後按癰疽潰瘍治法

沒藥丸

桃仁炒一兩 乳香

沒藥各五錢 川芎

川椒去目及合口者 當歸

赤芍各五錢 自然銅二錢五分

共研細末用黃蠟二兩火化開入藥末不住

手攪勻丸如彈子大每用一丸以好酒一鍾

將藥化開煎至五分乘熱服下

方歌 沒藥丸治中石疽乳沒桃芎歸芍宜川椒自

然銅黃蠟用酒服之行血瘀

腰

火

丹

圖



纏腰火丹

纏腰火丹

纏腰火丹蛇串名乾濕紅黃似珠形肝心脾肺風熱濕纏腰已徧不能生

註此證俗名蛇串瘡有乾濕不同紅黃之異皆

火如纍纍珠形乾者色紅赤形如雲片上起風

粟作癢發熱此屬肝心二經風火治宜龍膽

瀉肝湯濕者色黃白水炮大小不等作爛流

水較乾者多疼此屬脾肺二經濕熱治宜除

濕胃苓湯若腰肋生之係肝火妄動宜用柴

胡清肝湯治之其間小炮用線鍼穿破外用

栢葉散敷之若不速治纏腰已徧毒氣入臍

令人膨脹悶嘔者逆

龍膽瀉肝湯

龍膽草

連翹

去心

生地

澤瀉

各一錢

車前子

木通

黃芩

黃連

當歸

梔子

生研

甘草 各五分 生 生軍 二錢 便秘加之

水二鍾煎八分食前服

方歌 龍膽瀉肝火丹生形如雲片粟多紅苓連梔
膽車歸尾生地軍翹瀉木通

除濕胃苓湯

蒼朮 炒 厚朴 薑炒

陳皮 豬苓

澤瀉 赤茯苓

白朮 土炒 滑石

防風 山梔子 生研

木通 各一錢 肉桂

甘草 各三分 生

水二鍾燈心五十寸煎八分食前服

方歌 除濕胃苓火丹瘡脾肺濕熱炮白黃胃苓湯
用通梔子滑石防風共作湯

栝葉散

側柏葉 炒黃為末 蟬蚓糞 蕪菜地內者佳

黃蘗 大黃 各五錢

雄黃

赤小豆

輕粉 各三錢

右為細末新汲水調搽香油調搽更效

方 栢葉散搽火丹方大黃赤豆礬雄黃栢葉輕

粉蚬糞研末香油調更良

柴胡清肝湯 見頭部鬢疽

