

六十三

武 9
595
42



明中武
第 595
卷 45

御纂醫宗金鑑卷六十三



編輯外科心法要訣目錄

頭部

百會疽

透腦疽

侵腦疽

佛頂疽

額疽

勇疽



御纂醫宗金鑑

卷六十三 目錄

鬢疽

天疽銳毒

耳後疽

耳發

耳根毒

玉枕疽

腦後發

腦鑠

油風

白屑風

禿瘡

螻蛄瘡

髮際瘡

面部

顴瘍

顴疽

顴疔

面發毒

面遊風

疥癩

頰瘍

骨槽風

發頤

時毒

鳳眉疽

眉心疽

龍泉疽

虎髭毒

燕窩瘡

雀斑

黑痣

鰐黑疔癩

御纂醫宗金鑑卷六十三

編輯外科心法要訣

百會疽圖

百會穴在頂中央自面側觀之正對耳尖



頭部

百會疽

百會疽在巔頂結經屬督脈百會穴初如粟米漸如錢甚似葡萄堅似鐵高腫熱實清毒火平塌陽虛溫補怯腫連耳項動痰聲七日不潰命必絕

註

此百會疽又名玉頂發生在巔頂正中屬督脈經百會穴由膏粱太過火毒凝結而成初起形如粟米漸腫根大如錢甚則形似葡萄堅硬如鐵高尖紅腫焮熱疼痛瘡根收束

寒壯熱大渴隨飲隨乾口苦唇焦便秘煩躁脈見洪數者此屬氣實宜服黃連沙參湯飲以清毒火外敷冲和膏若漫腫平塌紫暗堅硬畧痛根散惡寒便瀉脈見細數者此屬陽虛宜服十全大補湯以溫補之外敷回陽玉龍膏若面赤過煩口乾不渴唇潤者此屬陽虛浮泛宜服桂附地黃丸引火歸源更用生附子餅置兩足心涌泉穴各灸五壯以洩其毒初起貼琥珀膏已潰糝黃靈藥太乙膏蓋貼

腐盡再易生肌之藥治之若腫連耳項痰如
拽鋸七日無膿不潰神昏者命必絕矣

黃連消毒飲

蘇木 二分

甘草 三分

陳皮 二分

桔梗 五分

黃芩 五分

黃蘗 五分

人參 三分

藁本 五分

防己 五分

防風 四分

知母 四分

羌活 一分

獨活 四分

連翹 四分

黃連 一錢

生地黃 四分

黃耆 二錢

澤瀉 二分

當歸尾 四分

水煎食遠溫服

方歌黃連消毒清毒火諸般火證服最良蘇木甘

草陳皮桔苓藥人參藁本二防知母羌活獨活

等連翹黃連生地黃黃耆澤瀉當歸尾服

最忌飲寒涼

冲和膏

回陽玉龍膏

俱見腫瘍門

生肌散

十全大補湯

黃靈藥

俱見潰瘍門

太乙膏

桂附地黄丸

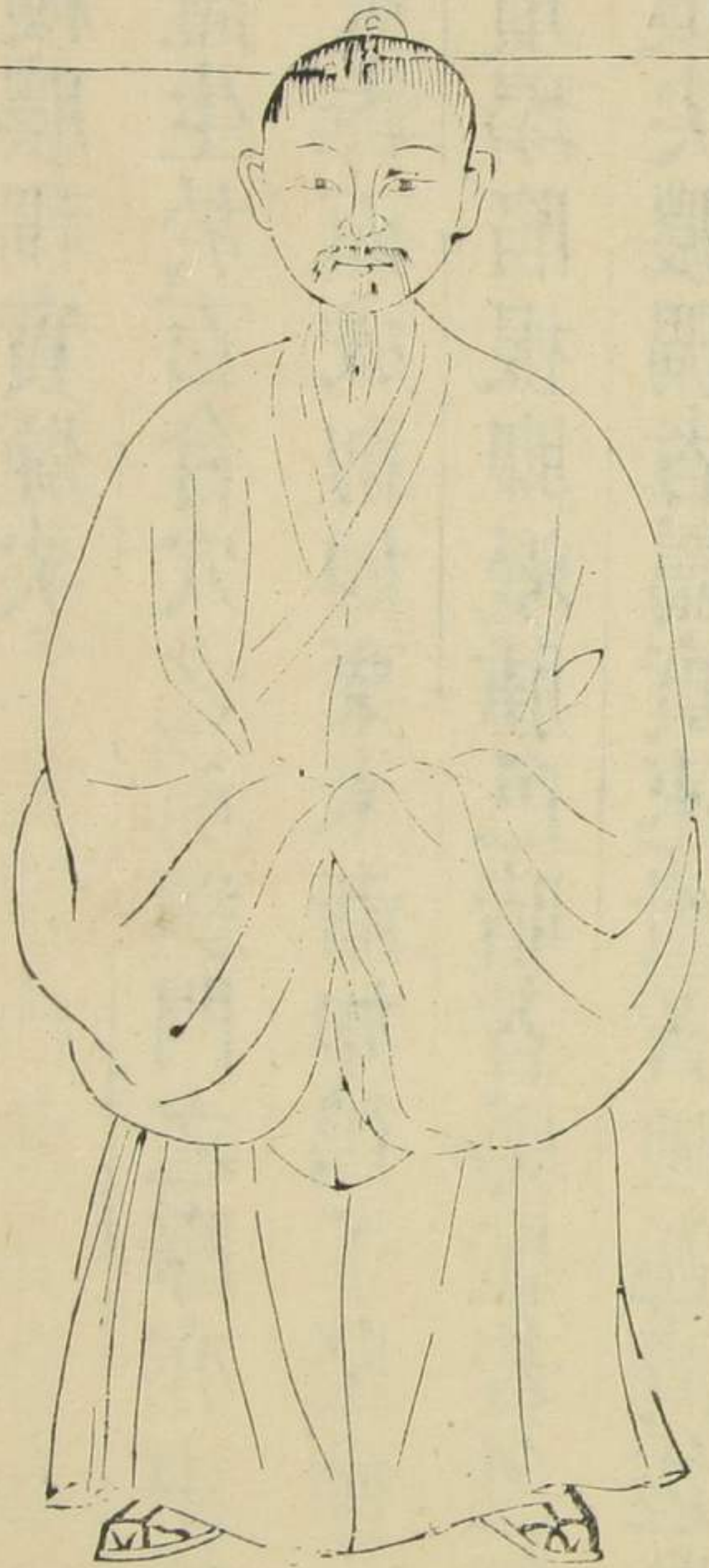
附子餅

見前灸法

琥珀膏

見後髮際瘡

透腦疽圖



透腦疽生在百會穴前額會穴前

侵腦疽生在透腦疽前側下五處穴

透腦疽

透腦疽生百會前形如鷄子痛而堅軟漫膿稀虛塌陷紅硬膿稠實腫尖

註

此證生於百會穴之前額門之際亦由督脈經火毒而成初如粟米漸如鷄子堅硬疼痛瘡頂塌陷根脚漫腫色暗者屬虛若色紅腫硬頂尖膿稠者屬實速潰者順遲潰透腦髓者逆其腫潰內外治法俱按百會疽

侵腦疽

侵腦疽生透腦旁濕火攻發屬太陽穴各五處知其位紅順紫逆要審詳

註

此疽生於透腦疽側下由太陽膀胱經濕火而成穴各五處紅腫高起焮熱疼痛膿色如蒼蠟者屬氣血俱實順而易治若紫陷無膿根脚散大者屬氣血兩虛逆而難治初起宜服荊防敗毒散汗之次服內疎黃連湯下之將潰服托裏透膿湯已潰服托裏排膿湯外貼琥珀膏圍敷冲和膏其餘內外治法俱按

癰疽潰瘍門

托裏透膿湯

人參

白朮

土炒

穿山甲

炒研

白芷

各一錢

升麻

甘草節

各五分

當歸

二錢

生黃耆

三錢

皂角刺

一錢五分

青皮

炒五分

水三鍾煎一鍾病在上部先飲煮酒一鍾後

熱服此藥病在下部先服藥後飲酒瘡在中

部藥內兌酒半鍾熱服

方歌

托裏透膿治癰疽已成未潰服之宜參朮甲

芷升麻草當歸黃耆刺青皮

荆防敗毒散

見項部腦疽

內疎黃連湯

中和膏

俱見腫瘍門

托裏排膿湯

見項部魚尾毒

琥珀膏

見髮際瘡內

佛

頂

疽

圖

佛頂疽生在透腦疽之前上星穴



佛頂疽

佛頂疽屬督上星陰陽不調毒熱成不論虛實皆險證潰爛黑陷必然凶

註

此證一名頂門疽生於頭頂顙門之前屬督

脈經上星穴由藏府陰陽不調熱毒上壅而

成色紫堅硬腫痛脈洪大而數者為實脈微

細而數者為虛皆屬險證若潰爛黑陷六脈

散大神昏謔語二便閉結者為逆首尾內外

治法俱按百會疽

額

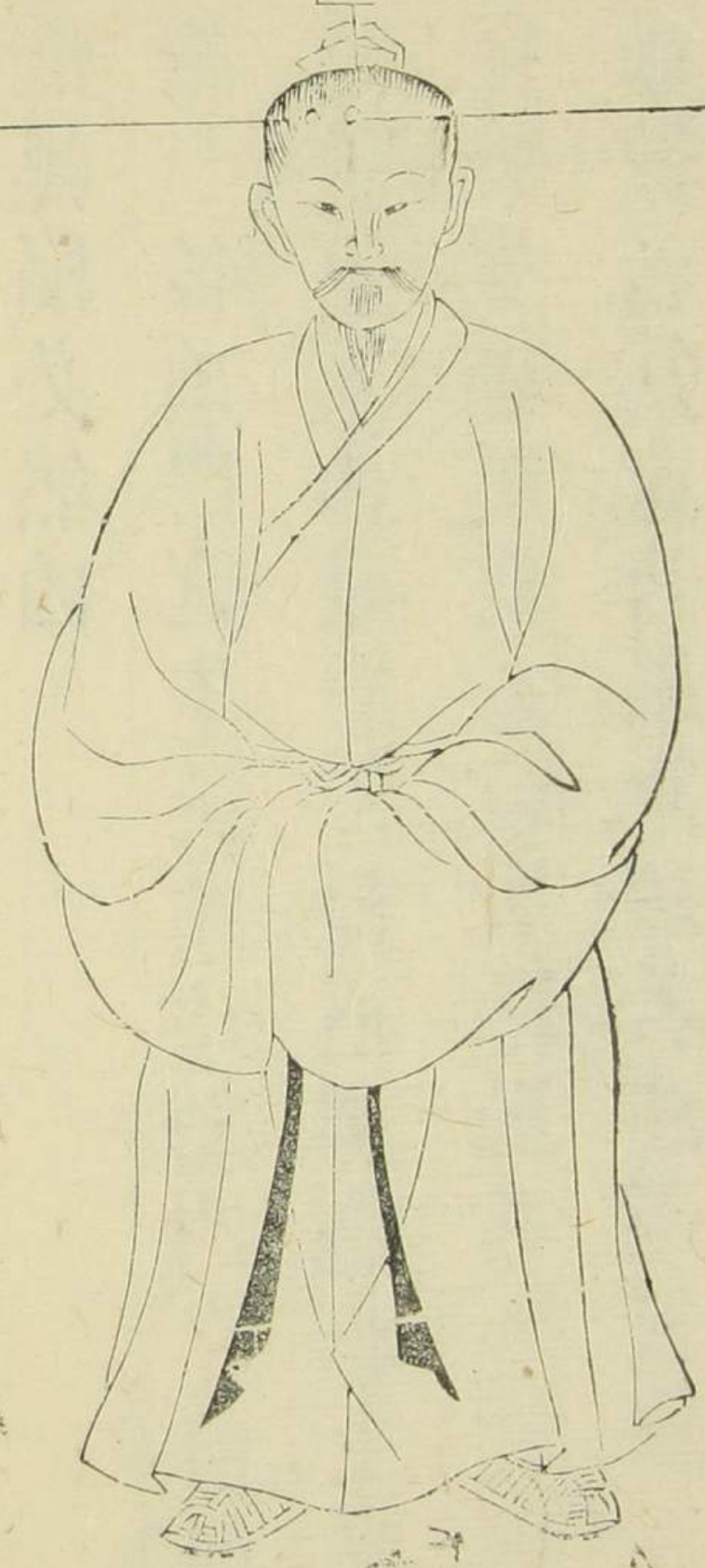
疽

額

圖

傍額疽

傍額疽



額疽

額疽生額火毒成左右膀胱正督經頂陷焦紫無
膿重高聳根收紅腫輕

註

此證生前額正中者屬督脈經或生左右額
角者屬膀胱經總由火毒而成初起瘡頂塌
陷乾焦色紫不生大膿者其勢重而屬險也
若紅腫高聳瘡根收束者其勢輕而屬順也
初服荆防敗毒散汗之次服仙方活命飲消
之將潰氣虛者宜服托裏透膿湯氣實者宜

服透膿散外敷冲和膏已潰宜服托裏排膿湯外貼琥珀膏其餘內外治法俱按癰疽潰

瘍門

荆防敗毒散 見頂部腦疽

仙方活命飲 見腫瘍門

托裏透膿湯 見前侵腦疽

透膿散

冲和膏 俱見腫瘍門

托裏排膿湯 見頂部魚尾毒

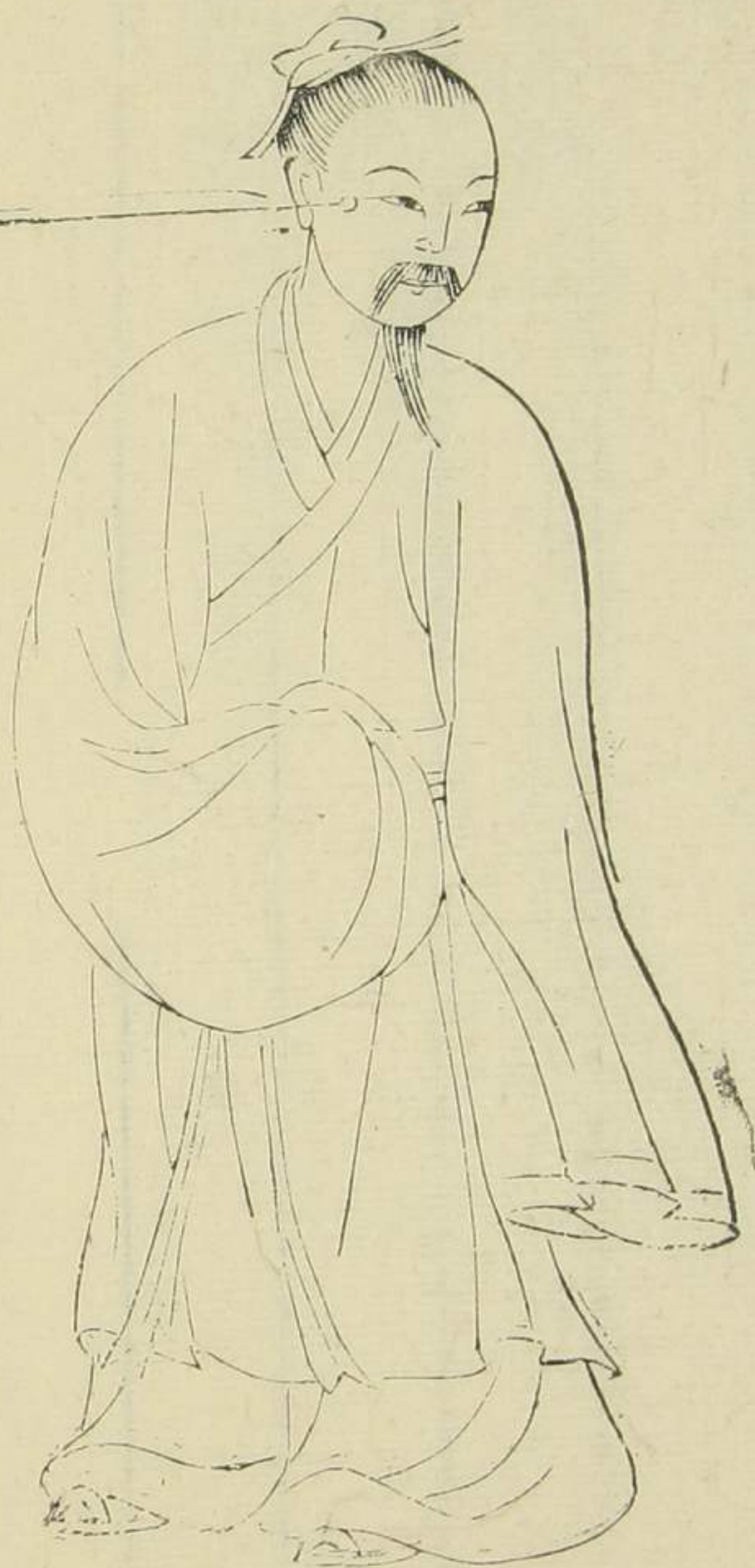
琥珀膏

見髮際瘡內

勇

疽

圖



勇疽生在眼角後五分童子憊穴又名太陽穴

勇疽

勇疽皆後太陽穴膽經怒火伏鼠形七日不潰毒攻眼黃膿為吉黑血凶

註

此證一名勇疽又名腦發疽屬足少陽膽經
 怒火而成生於目小背之後五分生在太陽
 穴者無論左右皆可以生初起如粟漸腫疼
 痛形如伏鼠面目浮腫七日信膿不潰火毒
 攻睛腐爛損目若十一日鍼出黃膿毒從膿
 解為順易治若出紫黑血者係氣虛不能化

毒為逆難治初服仙方活命飲清解之毒甚
 宜服內疎黃連湯外敷二味拔毒散其將潰
 已潰內外治法俱按癰疽腫瘍潰瘍門潰後
 避風忌水

仙方活命飲

內疎黃連湯

二味拔毒散

俱見腫瘍門

鬚



圖

鬚疽生在左右鬚角

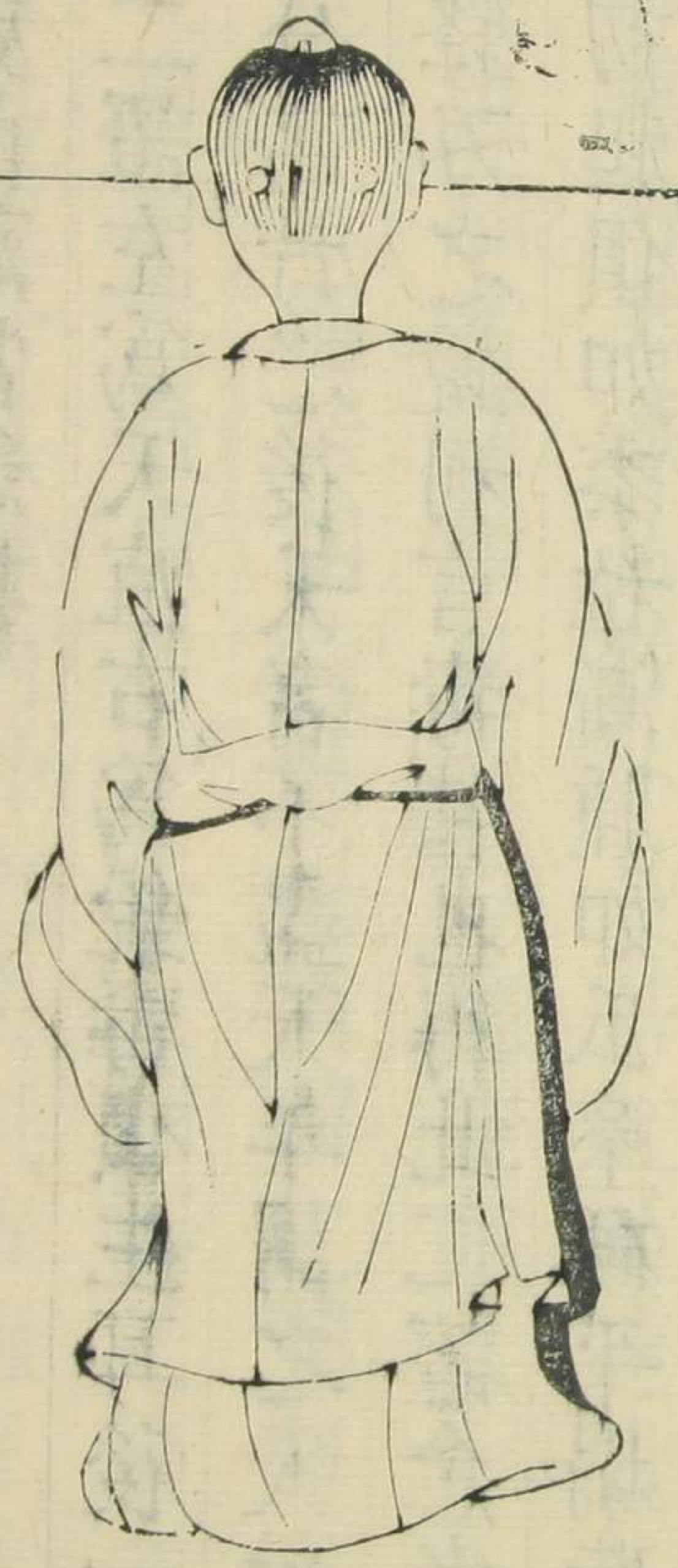
鬢疽

鬢疽三焦膽二經證由慾怒火凝成此經氣多而血少潰腐惟宜少見膿

註

此證發於鬢角屬手少陽三焦足少陽膽二經由於相火妄動外受風熱更因性情急怒慾念火生凝結而成此二經俱屬氣多血少最難腐潰更兼鬢角肌肉澆薄不宜鍼灸候其自潰潰後不宜多見膿膿多者過耗血液難斂初起宜服柴胡清肝湯解之膿成者宜

天疽 銳毒 圖



銳毒生右耳後一寸三分高骨後

天疽生在耳後一寸三分高骨後

天疽 銳毒

天疽居左銳毒右經屬膽腑生耳後謀慮太過鬱火成此處肉薄當急救

註此二證左為天疽右為銳毒俱生耳後一寸三分高骨之後天者不盡天年謂之天銳者如鋒刃之銳利言毒甚也得此二證愈者甚少初起俱如黍粒漸腫如瓜堅硬平塌紫暗不澤較諸瘡疼痛倍增名雖各異而左右耳後俱屬足少陽膽經由謀慮不決鬱火凝結而成此處皮肉澆薄氣多血少終屬險證急當治之遲則熱氣下入淵液前傷任脈內薰肝肺惡證悉添必致不救若紅腫速潰者順堅硬黑陷者逆如果投方應證亦只十全四五也初宜服柴胡清肝湯消解之膿將成宜服托裏消毒散虛者十全大補湯托補之外俱敷烏龍膏其餘內外治法俱按癰疽腫潰瘍門 淵液膽經穴名

柴胡清肝湯

見前鬚疽

托裏消毒散

烏龍膏 俱見腫瘍門

十全大補湯 見潰瘍門

此門論及一切瘡毒之由來與治法其言甚詳凡患此症者不可不讀也

耳後疽圖



耳後疽生耳上稍之後角按穴間已有空耳下之處左右相向

耳後疽

耳後疽生耳摺間三焦風毒膽火炎紅腫有頭焮
爲順黑陷聾痛冷潰難

註

此證生於耳摺之間無論左右屬三焦經風
毒兼膽經怒火上炎而成初起如粟漸增腫
痛小者如杏大者如桃若紅腫有頭焮熱易
潰稠膿者爲順若黑陷堅硬聾痛引腦甚則
頂頰肩肘俱痛不熱遲潰紫血者爲逆初治
法同天疽已潰內外治法俱按癰疽潰瘍門

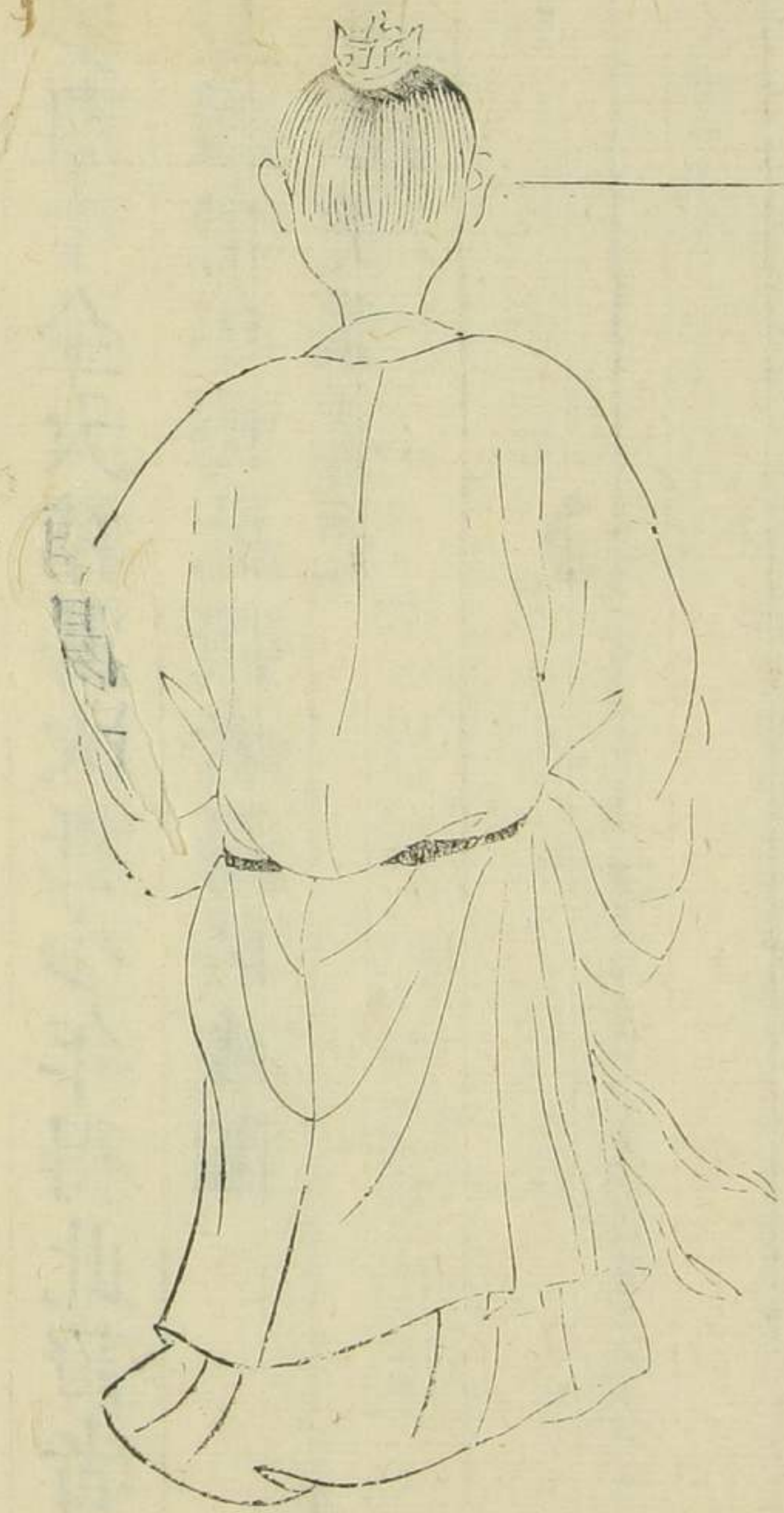
又有初起失於托裏或誤食寒涼則毒不能
外發遂攻耳竅膿從耳竅出者名爲內潰屬
虛多服十全大補湯大抵少年得此證者其
愈最緩老年得此證者易於成漏

十全大補湯

見潰瘍門

耳

發



耳發生在耳摺開連耳輪通腫甚則膿串耳發左右相同

耳發

耳發三焦風熱成初椒漸若蜂房形赤腫疼痛生
輪後黃膿屬吉紫血凶

註

此證生於耳後屬三焦經風熱相搏而成初
如椒粒漸腫若蜂房將腐亦多眼孔焮赤疼
痛腫連耳輪蓋發者乃癰證之毒甚者也不
可聽其自潰恐潰遲膿通耳竅當在十一日
後剪破瘡頂出黃白膿者屬吉為順出紫鮮
血者屬凶為逆初起俱宜服仙方活命飲消

之外敷二味拔毒散其餘內外治法俱按癰

疽潰瘍門

仙方活命飲

見腫瘍門

二味拔毒散

見腫瘍門

耳

根

毒

圖



耳根毒在耳垂後偏上縫中左右相同

耳根毒

耳根毒初痰核形腫如伏鼠焮赤疼三焦風火膽怒氣暴腫潰速非疽癰

註此證生於耳後初起形如痰核漸增腫勢狀

如伏鼠焮赤疼由三焦風火膽經怒氣上

冲凝結而成但此證暴腫潰速根淺易愈非

若癰疽之勢大毒甚也初起寒熱往來宜服

荆防敗毒散汗之發熱痛甚者仙方活命飲

消之膿成者服透膿散虛者服托裏透膿湯

潰後外撒紅靈藥貼太乙膏膿盡換搽生肌

玉紅膏生肌斂口若遇虛者膿水清稀或瘡

口斂遲即服香貝養榮湯補之自斂

仙方活命飲 見腫瘍門

荆防敗毒散 見項部腦疽

透膿散 見腫瘍門

托裏透膿湯 見前侵腦疽

紅靈藥

生肌玉紅膏

御纂醫宗金鑑

卷六十三

編輯外科心法要訣

九

太乙膏 俱見潰瘍門

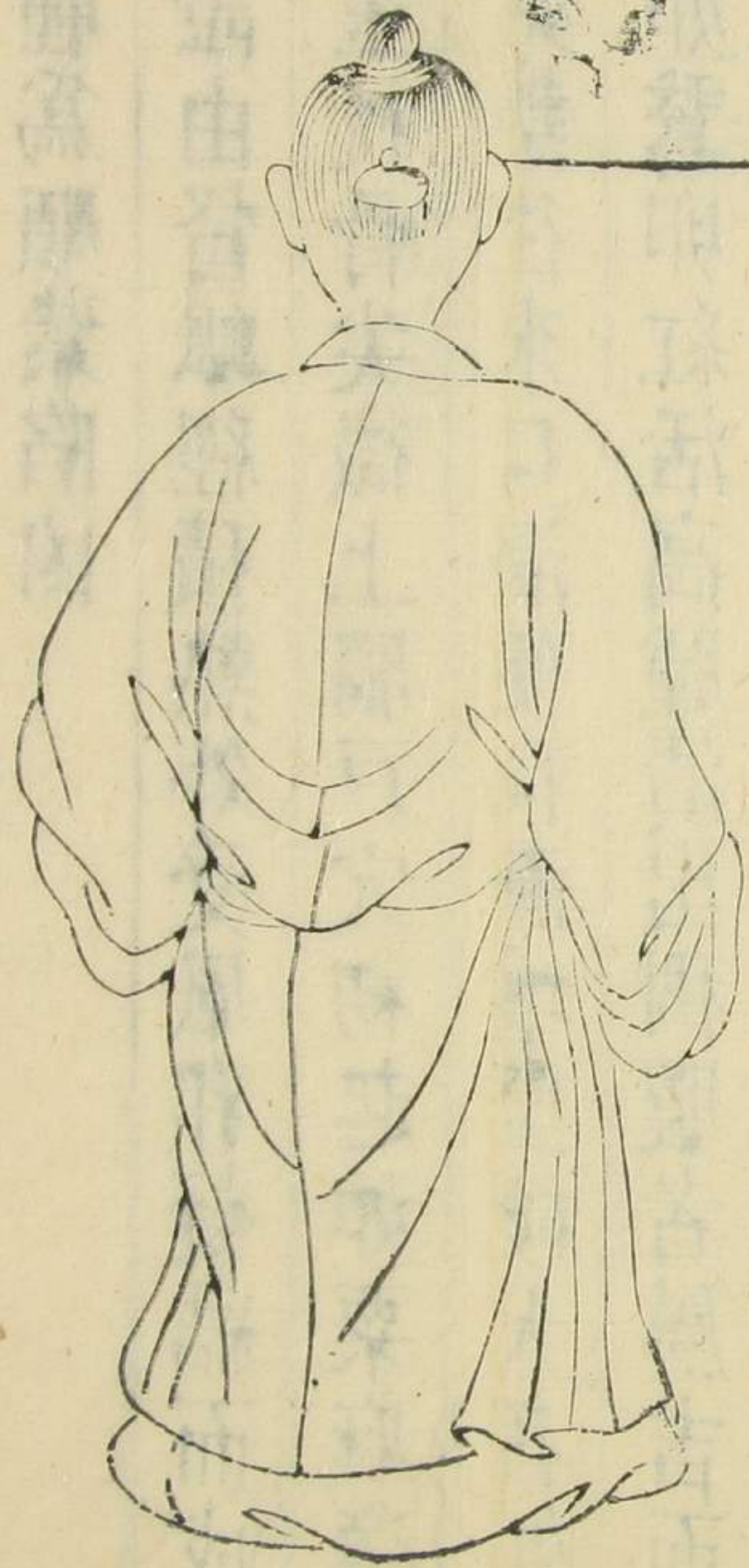
香貝養榮湯 見項部石疽

玉

枕

疽

圖



玉枕生腦後枕骨尖上腦戶穴在百會穴後四寸半

玉枕疽

玉枕疽屬督脈經證由積熱風邪乘枕骨微上腦戶穴高腫爲順紫陷凶

註

此證由督脈經積熱外受風邪凝結而成生

在玉枕骨尖微上腦戶穴初起如粟麻癢相兼寒熱往來口渴便秘漸增堅硬大者如茄小如鶩卵紅活高腫潰出稠膿者屬吉而順也若紫暗塌陷潰出血水者屬凶險也初則俱服神授衛生湯消解之虛者宜服托裏消毒散外敷冲和膏其餘內外治法俱按癰疽

腫潰瘍門

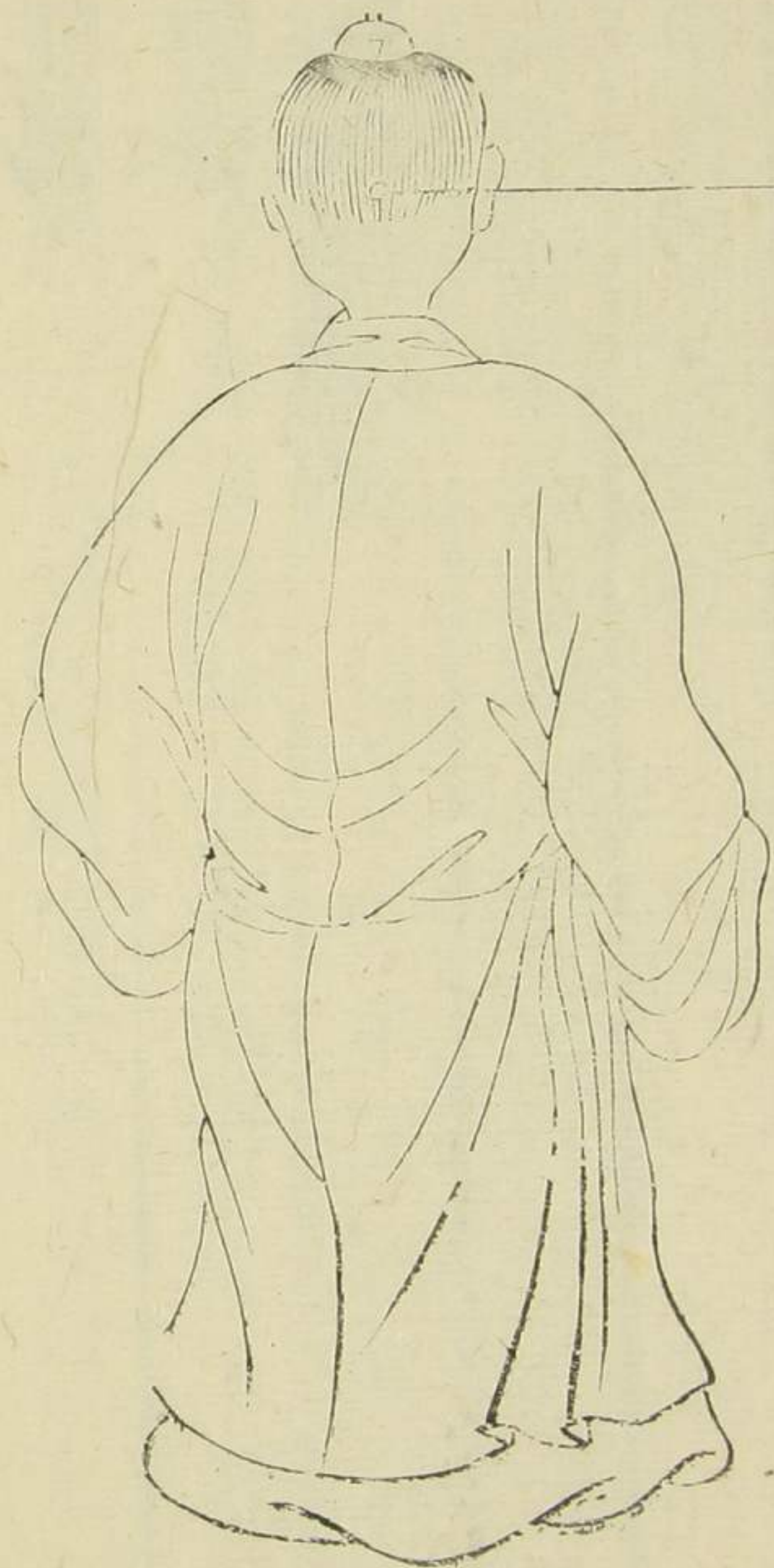
神授衛生湯

托裏消毒散

冲和膏

俱見腫瘍門

後發



腦後發在玉枕骨之下

腦後發

腦後發生在督經熱結風府粟腫疼紅活易潰稠膿順紫暗難潰血水凶

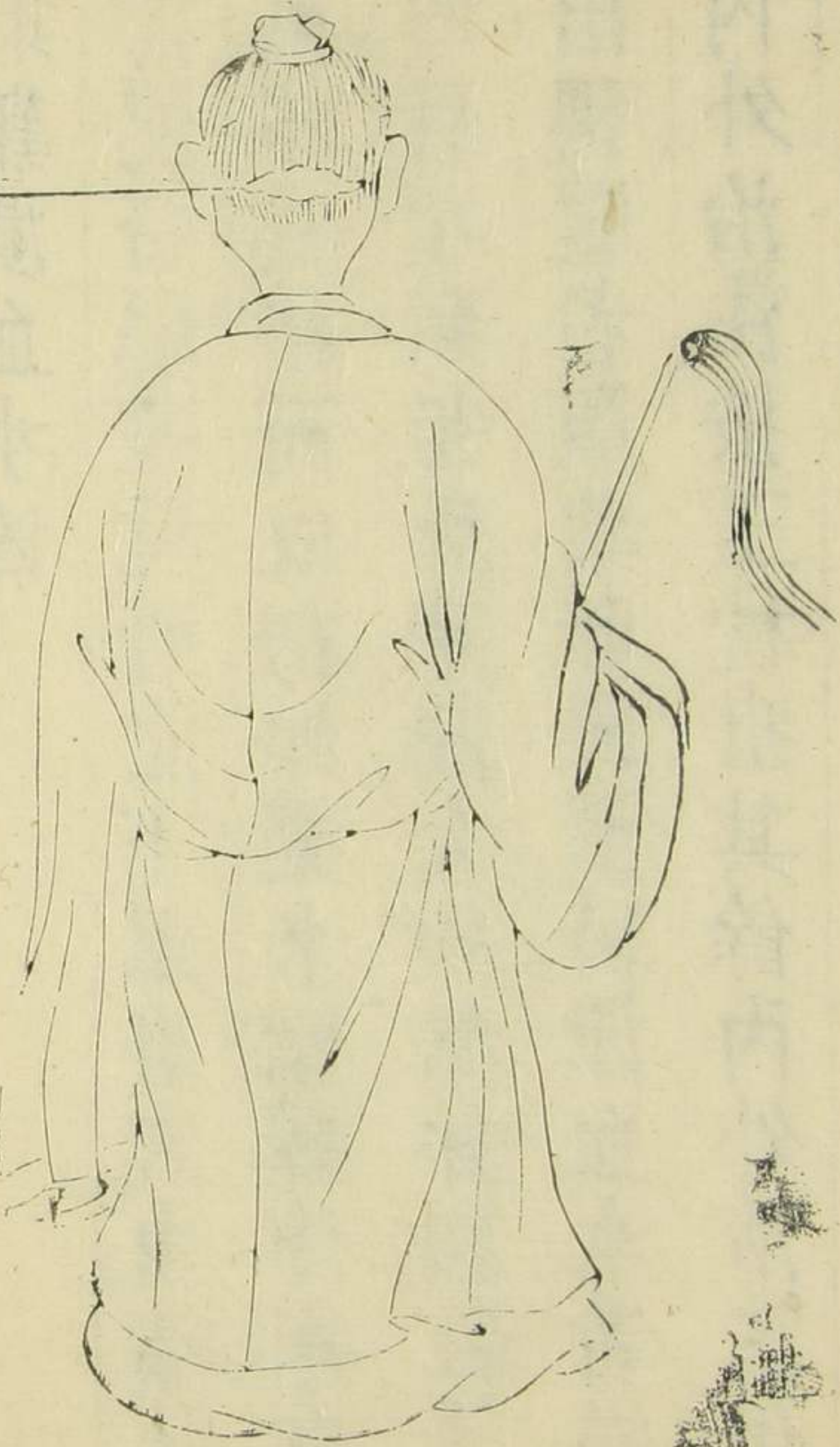
註

此證屬督脈經枕骨之下風府穴由積熱外受風邪凝結而成初如粟米焮腫作疼痛引頭項肩項氣粗鼻塞漸大如盤如盃紅活速潰出稠膿者順紫暗難潰時津血水者逆初起內外治法按玉枕疽其餘內外治法俱按癰疽腫潰瘍門

腦

鑠

圖



腦鑠生於腦後入髮際一寸風府二天筋之重窠中央諸如橫木

腦鑠

腦鑠項後如橫木精涸毒火上乘生黑如竈烟牛
 脣硬木痛未腐水流清急施桑艾法至痛火燎刺
 痛屬陽經速服仙方活命飲若見七惡定然凶

註

此證生於督脈經風府穴由陰精枯涸毒火
 乘之而生初起形如椒粒堅硬紫暗漸腫如
 橫木甚則上至顛頂下至大椎色如竈烟硬
 若牛脣未膿皮先腐爛時流清水肌肉冰冷
 輕者木痛重者毒氣將陷全不知疼宜急施

桑柴烘法或艾壯灸法以痛爲度速服仙方活命飲以舒解其毒七日之後不發長不生大膿者宜服十全大補湯救之投補藥不應者難治若初起熱如火燎刺痛屬陽證速服黃連消毒飲外敷回陽玉龍膏此證若首尾純見五善之證者屬順見七惡之證者屬逆也其餘內外治法俱按癰疽腫潰瘍門

桑柴烘法

艾壯灸法

俱見首卷

仙方活命飲

見腫瘍門

十全大補湯

見潰瘍門

黃連消毒飲

見前百會疽

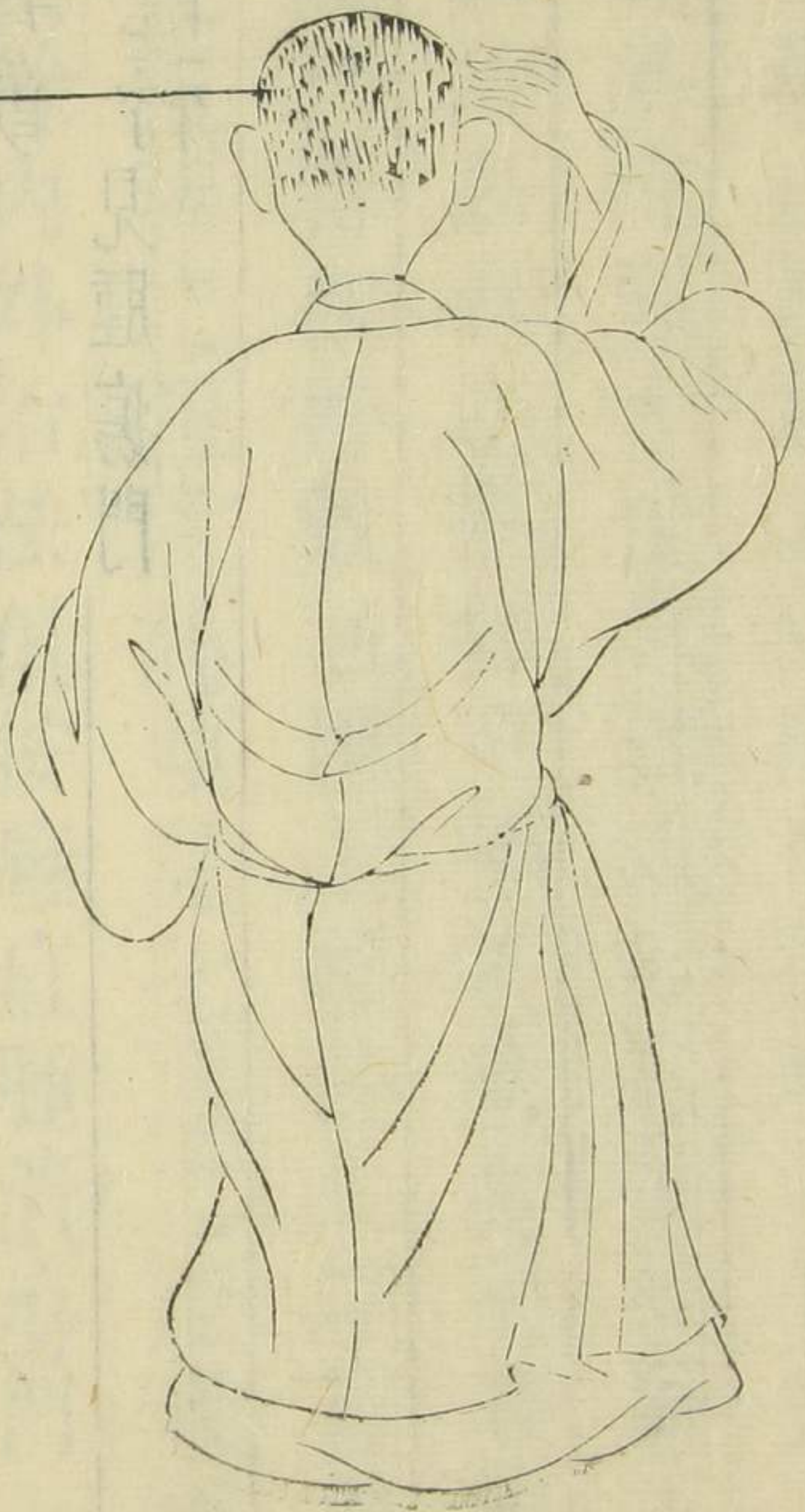
回陽玉龍膏

見腫瘍門

油

風

圖



油風生頭內毛髮脫落皮屑皮虛色紅亮癢難堪毛孔風襲致

油風

油風毛髮乾焦脫皮紅光亮癢難堪毛孔風襲致
傷血養真海艾砭血痊

註

此證毛髮乾焦成片脫落皮紅光亮癢如蟲
行俗各鬼剃頭由毛孔開張邪風乘虛襲入
以致風盛燥血不能榮養毛髮宜服神應養
真丹以治其本外以海艾湯洗之以治其標
若耽延年久宜鍼砭其光亮之處出紫血毛
髮庶可復生

神應養真丹

羌活

木瓜

天麻

白芍

當歸

菟絲子

熟地

酒蒸搗膏

川芎

等分爲末入地黃膏加蜜丸桐子大每服百丸溫煮酒或鹽湯任下

方歌

神應養真治油風養血消風髮復生羌歸木

瓜天麻芍菟絲熟地與川芎

海艾湯

海艾

菊花

藁本

蔓荊子

防風

薄荷

荆穗

藿香

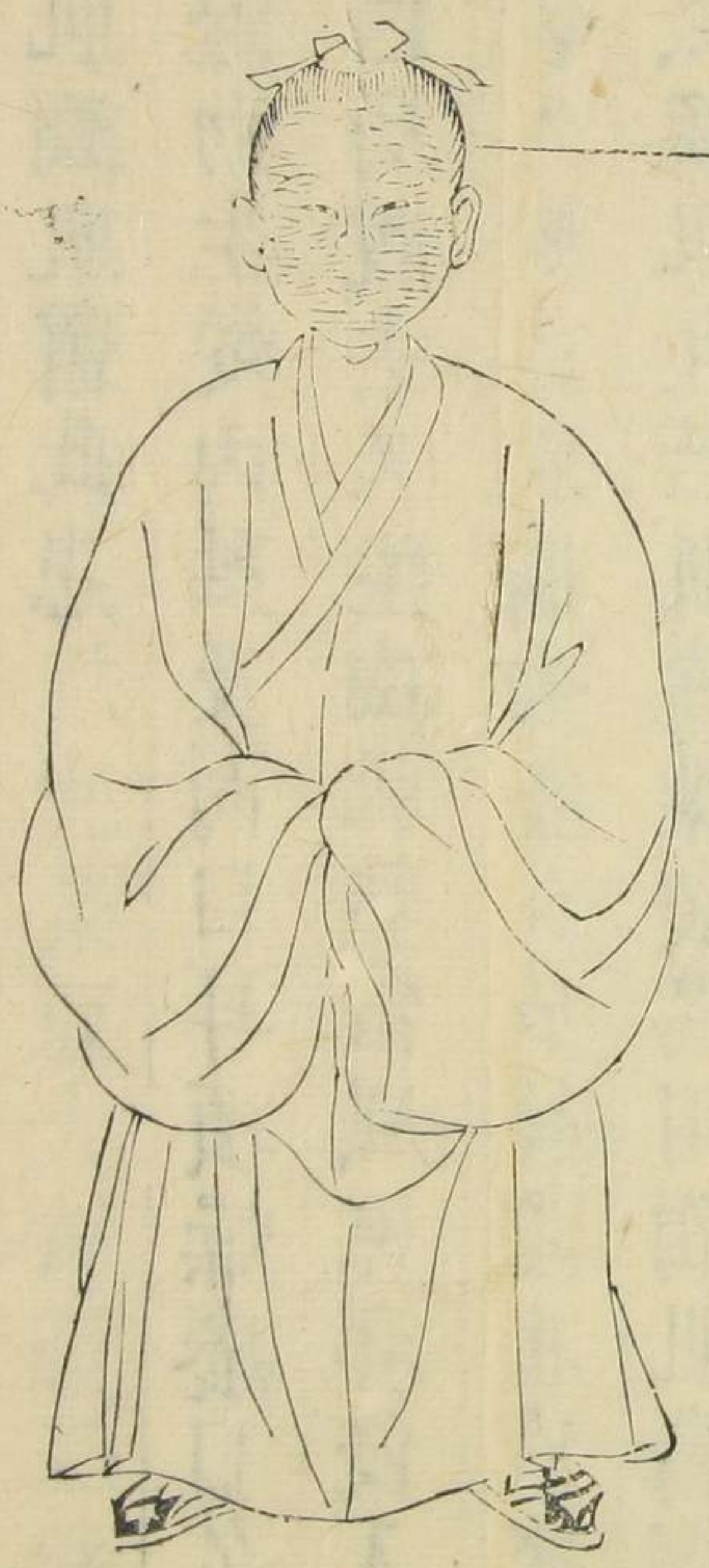
甘松

各一錢

水五六碗同藥煎數滾連湯共入厥口鉢內先將熱氣薰面候湯少溫用布蘸洗日洗二三次洗後避風忌魚腥發物

方歌
海艾湯治油風癢先薰後洗善消風菊藁蔓
荆風薄穗藿香海艾與甘松

白屑風



白屑風生於頭頂作癢抓起白屑皮脫去起其癢癢停

圖

白屑風

白屑風生頭與面燥癢日久白屑見肌熱風侵成燥化換肌潤肌醫此患

註

此證初生髮內延及面耳項燥癢日久飛起白屑脫去又生由肌熱當風風邪侵入毛孔鬱久燥血肌膚失養化成燥證也宜多服祛風換肌丸若肌膚燥裂者用潤肌膏擦之甚效

風換肌丸

大胡麻

蒼朮

牛膝

酒洗

石菖蒲

苦參

何首烏

生

花粉

葳靈仙

各二兩

當歸身

川芎

甘草

各一兩
生

右爲細末陳煮酒跌丸菜豆大每服二錢白滾水送下忌魚腥發物火酒

方歌換肌丸治白屑風燥癢日增若蟲行風燥血

分失潤養叠起白屑落復生歸芎胡麻蒼朮
膝葛蒲花粉草葳靈苦參何首烏爲末煮酒
跌丸棗豆形

潤肌膏

香油 四兩

奶酥油 二兩

當歸 五錢

紫草 一錢

將當歸紫草入二油內浸二日文火燂焦去
渣加黃蠟五錢溶化盡用布濾傾盪內不時
用柳枝攪冷成膏每用少許日擦二次

方歌

潤肌膏擦白屑風肌膚燥癢用更靈酥香
油歸紫草燂焦加蠟濾攪凝

禿

瘡

圖



禿瘡生於頭皮騷癢癢破津水結白膿痂多生小兒頭上

禿瘡

禿瘡風熱化生蟲騷癢難堪却不疼白痂如錢生髮內宜服通聖擦膏靈

註

此證頭生白痂小者如豆大者如錢俗名錢癬又名肥瘡多生小兒頭上騷癢難堪却不疼痛日久延漫成片髮焦脫落卽成禿瘡又名癩頭瘡由胃經積熱生風而成宜用防風通聖散料醇酒浸焙爲細末每服一錢或二錢量其壯弱用之食後白滾湯調下服至頭

上多汗為驗初起肥瘡宜擦肥油膏用久則效已成禿瘡者先宜艾葉鴿糞煎湯洗淨瘡痂再用豬肉湯洗之隨擦躑躅花油以殺蟲散風蟲死則癢止風散則髮生血潮則肌膚潤久擦甚效

防風通聖散

防風

當歸

白芍

酒炒

芒消

大黃

連翹

桔梗

川芎

石膏

煨

黃芩

薄荷

麻黃

滑石

各一兩

荆芥

白朮

土炒

山梔子

各二錢五分

甘草

生二兩

共為末

方歌 防風通聖治禿瘡胃經積熱致風傷連翹梔

子麻黃桔白朮歸芎滑石防黃芩甘草石膏

芍薄荷荆芥並消黃共末酒拌晒乾碾白湯
調服發汗良

肥油膏

番木鱉 六錢

當歸

藜蘆 各五錢

黃蘗

苦參

杏仁

狼毒

白附子 各三錢

鯉魚膽 二個

用香油十兩將前藥入油內熬至黑黃色去

渣加黃蠟一兩二錢溶化盡用布濾過罐收
每用少許用藍布裹於手指蘸油擦瘡

方肥油膏能治肥瘡散風殺蟲長髮強黃蘗苦

歌參白附子番鱉狼毒杏仁良藜蘆當歸鯉魚
膽燂焦入蠟實奇方

躑躅花油方

躑躅花根四兩搗爛用菜油一盃燂枯去渣加
黃蠟少許布濾候冷青布蘸擦日用三次氈帽
戴之勿令見風

方歌
躑躅花油療禿瘡驅蟲止癢擦之良躑躅花
根研極爛菜油煤枯入蠟強

蠓 蝮 癩 圖



蝮蝨癩

蝮蝨癩卽蠶拱頭勢小勢大各有由胎毒堅小多
衣膜暑熱形大功易收

此證多生小兒頭上俗名貉貓未破如曲蠶
拱頭破後形似蝮蝨串穴有因胎中受毒者
其瘡腫勢雖小而根則堅硬潰破雖出膿水
而堅硬不退瘡口收斂越時復發本毒未罷
他處又生甚屬纏綿難斂宜用三品一條鎗
插於孔內化盡堅硬衣膜換撒生肌散貼玉

紅膏以收斂之不致再發也亦有暑熱成毒
者大如梅李相聯三五枚潰破膿出其口不
斂日久頭皮串空亦如蝮蝨串穴之狀宜貼
紺珠膏拔盡膿毒將所串之空皮剪通使無
藏膿之處用米泔水日洗一次乾撒生肌散
貼萬應膏甚效有因瘡口開張日久風邪襲
入以致瘡口周圍作癢抓破津水相延成片
形類黃水瘡者宜用敗銅散擦之忌魚腥發
物

三品一條鎗

白砒

一兩五錢

明礬

三兩

砒礬二味共研細末入小罐內加炭火煨紅青烟已盡疊起白烟片時約上下紅徹住火取罐安地上一宿取出約有砒礬淨末一兩加雄黃二錢四分乳香一錢二分共研極細厚糊搓成線條陰乾瘡有孔者插入孔內無孔者先用鍼通孔竅早晚插藥二條插至三日後孔大者每插十餘條插至七日孔內藥

條滿足方佳患處四邊自然裂開大縫共至十四日前後其堅硬衣膜及疔核癩癰痔漏諸管自然落下隨用湯洗搽玉紅膏虛者兼服健脾補劑自然收斂

方歌

神奇三品一條鎗能醫堅硬衣膜瘡雄乳白砒礬生用研末煨煉搓條良

敗銅散

化銅舊罐子一個研為細末用香油調敷自能滲濕祛癢瘡口易斂

歌方 敗銅散治潰風傷騷癢破津脂水瘡化銅舊
罐研細末香油調敷滲濕良

紺珠膏

萬應膏

生肌散

玉紅膏

俱見潰瘍門

髮

際

瘡

圖



髮際瘡生項後髮際內腫入多生此瘡

髮際瘡

髮際瘡生髮際邊形如黍豆癢疼堅頂白肉赤初易治胖人肌厚最纏綿

註

此證生項後髮際形如黍豆頂白肉赤堅硬痛如錐刺癢如火燎破津膿水亦有浸淫髮內者此由內鬱濕熱外兼受風相搏而成也初宜紺珠丹汗之次用酒製防風通聖散清解之外搽黃連膏效惟胖人項後髮際肉厚而多摺紋其髮反刺瘡內因循日久不瘥又兼受風寒凝結形如卧瓜破爛津水時破時斂俗名謂之肉龜經年不愈亦無傷害常用琥珀膏貼之可稍輕也

琥珀膏

定粉 一兩

血餘 八錢

輕粉 四錢

銀朱 七錢

花椒 十四粒

黃蠟 四兩

琥珀 五分

麻油 十二兩

將血餘花椒麻油煤焦撈去渣下黃蠟溶化

盡用夏布濾淨傾入磁盤內預將定粉銀朱
輕粉琥珀四味各研極細共合一處徐徐下
入油內用柳枝不時攪之以冷為度綿燕脂
攤貼紅綿紙攤貼亦可

方歌

琥珀膏能治諸瘡活瘀解毒化腐良定血輕

朱椒蠟珀麻油熬膏亦療瘍

紺珠丹

即萬靈丹見腫瘍門

防風通聖散

見前禿瘡

黃連膏

見鼻部鼻瘡

頭風傷目

頭風引目眉棱痛風火寒痰有四因或由楊梅毒
攻頂或因產後被風侵

註

此證畏寒惡風其痛走注不定得煖少減者

風痛也寒熱口苦大渴二便秘不眠者火痛
也手足厥冷面青唇白氣逆不渴小水白者
寒痛也身重肢痠胸煩作嘔口吐痰沫者痰
痛也以上四證舊有古方羌活中和湯倍川
芎加菊花隨經形證加引治之倘若因循失

治風攻眉棱痠痛眼皮跳動漸攻睛珠起藍
雲遮睛多致損目若只眉棱痠痛以碧雲散
常吸之甚效

羌活冲和湯

防風

白芷 各一錢

細辛

甘草 各五分

生地

蒼朮

黃芩 各一錢

羌活 一錢五分

川芎 二錢

引加葱頭三根生薑一片紅棗肉二枚水煎
食遠服

痛由頂後起屬膀胱經倍羌活加藁本

痛由耳後起屬膽經加柴胡

痛由太陽牽引頭額兩目屬胃經倍白芷加

葛根煨石膏

頭痛兼有腹痛身重屬脾經倍蒼朮

頭痛兼有足冷氣逆屬腎經倍細辛甚者加

麻黃生附子減黃芩

頭痛兼有嘔涎沫者手足厥冷屬肝經加吳茱萸

頭痛有火熱渴倍酒洗黃芩加生石膏

便秘者加生大黃

頭痛吐痰涎四肢不冷者加半夏

方歌中和頭風風傷目風火寒痰四因生日久眉

棱瘦痛跳遮睛損目此能清防風白芷細辛

草生地蒼苓羌活芎詳在隨加引經藥葱薑

紅棗水煎成

碧雲散

川芎

鴛不食草 各一兩

細辛

辛黃 各二錢

青黛 一錢

共為細末患者口噙凉水令人以蘆筒吹入左右鼻孔內取嚏為效每用少許鼻常吸之其效緩

方歌碧雲散去頭風證眉棱瘦痛更堪醫鴛不食草辛黃黛芎細同研不時吸

貼兩太陽穴法 治頭痛如破

雀腦川芎

白附子

各等分

研末葱汁調稠紙攤貼左右太陽穴效

產後風寒侵腦頭痛不可發汗宜用四物湯倍

川芎加荆芥穗服之其效緩

楊梅毒入腦髓以致頭痛者治在本門

四物湯

見潰瘍門

顴 瘍 顴 疔 圖



顴瘍宜腫色赤左右同

顴疔堅硬色紫左右同

面部

顴瘍顴疽

顴瘍顴疽漸榴形風熱積熱小腸經瘍起焮紅浮腫痛疽紫漫硬木麻疼

註

此二證發施顴骨尖處屬小腸經不論左右

初小漸大如榴發陽分者由風熱而生初起焮紅浮腫疼痛七日即潰名爲顴瘍毒輕根淺易愈發陰分者由積熱而生色紫漫腫堅硬麻木疼痛三七方潰名爲顴疽毒甚根深

難愈瘍證初宜仙方活命飲疽證初宜內疎黃連湯或麥靈丹其餘內外治法俱按癰疽腫瘍潰瘍門

仙方活命飲

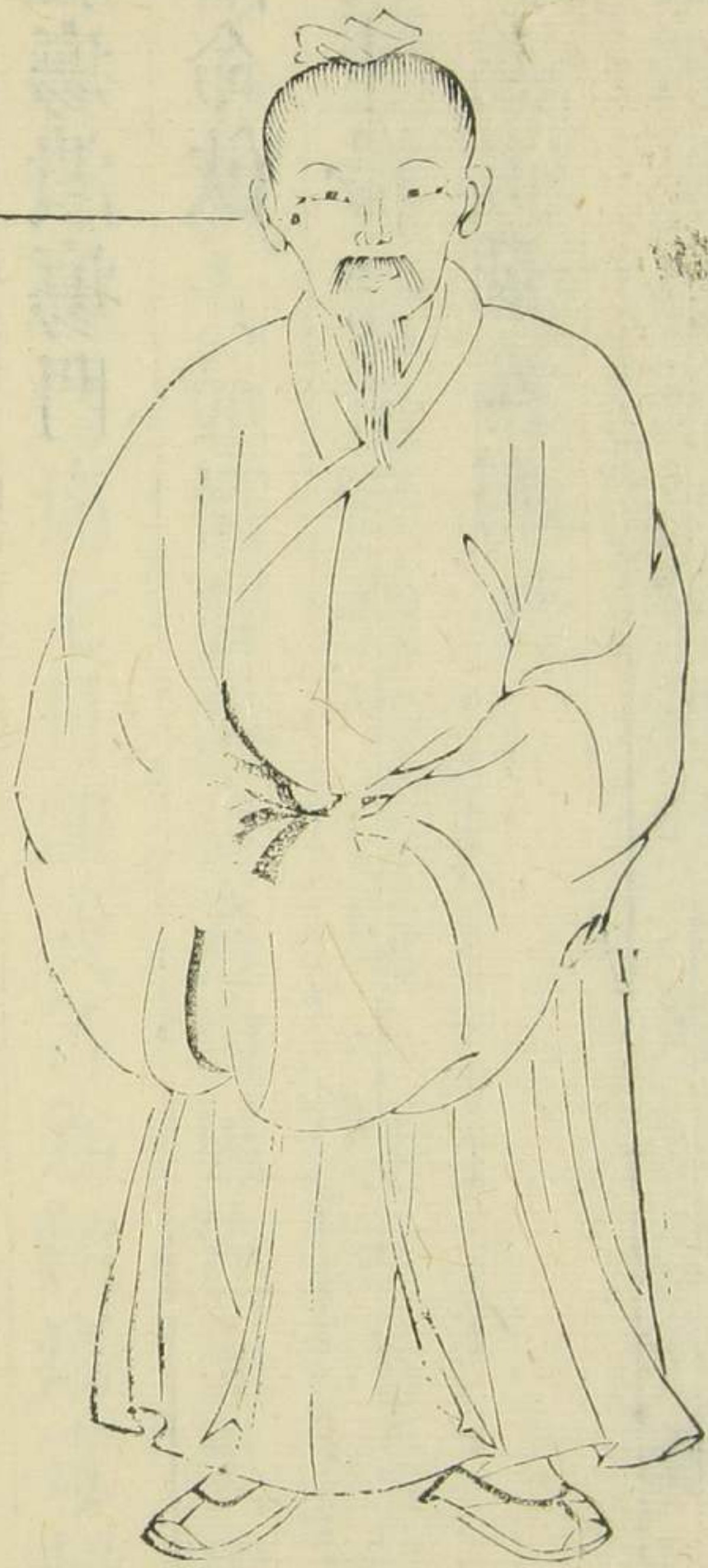
內疎黃連湯

麥靈丹 俱見腫瘍門

顴

疔

圖



顴疔色赤堅形小根深左右

顴疔

顴疔初起粟米形證由陽明火毒生堅硬頂凹根深固寒熱交作麻癢疼

註

此證生在顴骨之間屬陽明胃經不論左右
 初如粟米黃色小炮次如赤豆頂凹堅硬按
 似疔頭麻癢疼痛多因過食炙博藥酒以致
 胃經積火成毒而生初宜蟾酥丸或麥靈丹
 汗之次服黃連消毒飲清之外治法同疔門
 凡疔皆屬迅速之證初覺即當急治遲則毒

火攻心令人昏憤喘語惡證悉添多致不救

蟾酥丸 見疥瘡門

麥靈丹 見腫瘍門

黃連消毒飲 見頭部百會疽

面發毒圖



面發毒形如豆粒色紅堅硬

面發毒

面發毒在頰車生初少漸多赤豆形腫硬焮疼津黃水證屬風熱客陽明

註

此證生面上頰車骨間初生一個漸發數枚形如赤豆色紅焮痛堅硬似疔時津黃水由風熱客於陽明上攻而成初宜服荆防敗毒散汗之若胃火盛則唇焦口渴便燥者即服涼膈散下之外以清涼消毒散敷之即愈

涼膈散

黃芩

薄荷

梔子

生研

連翹

去心

石膏

生

甘草

生

芒消

大黃

各等分

水二鍾苦竹葉二十片煎八分加蜂蜜三匙

和服

方歌

涼膈散醫肺胃熱口渴唇焦便燥結芥薄荷

翹石膏草芒消大黃苦竹葉

清涼消毒散

清涼消毒散

編輯外科心法要訣

白及

乳香

雄黃

天花粉

麝香

烏藥

山慈菇

黃蘗

各等分共研細末鷄子清和蜜水調敷

方清涼消毒去風熱及乳雄黃花粉麝烏藥慈

菇黃蘗研鷄子清蜜調毒即滅

防敗毒散

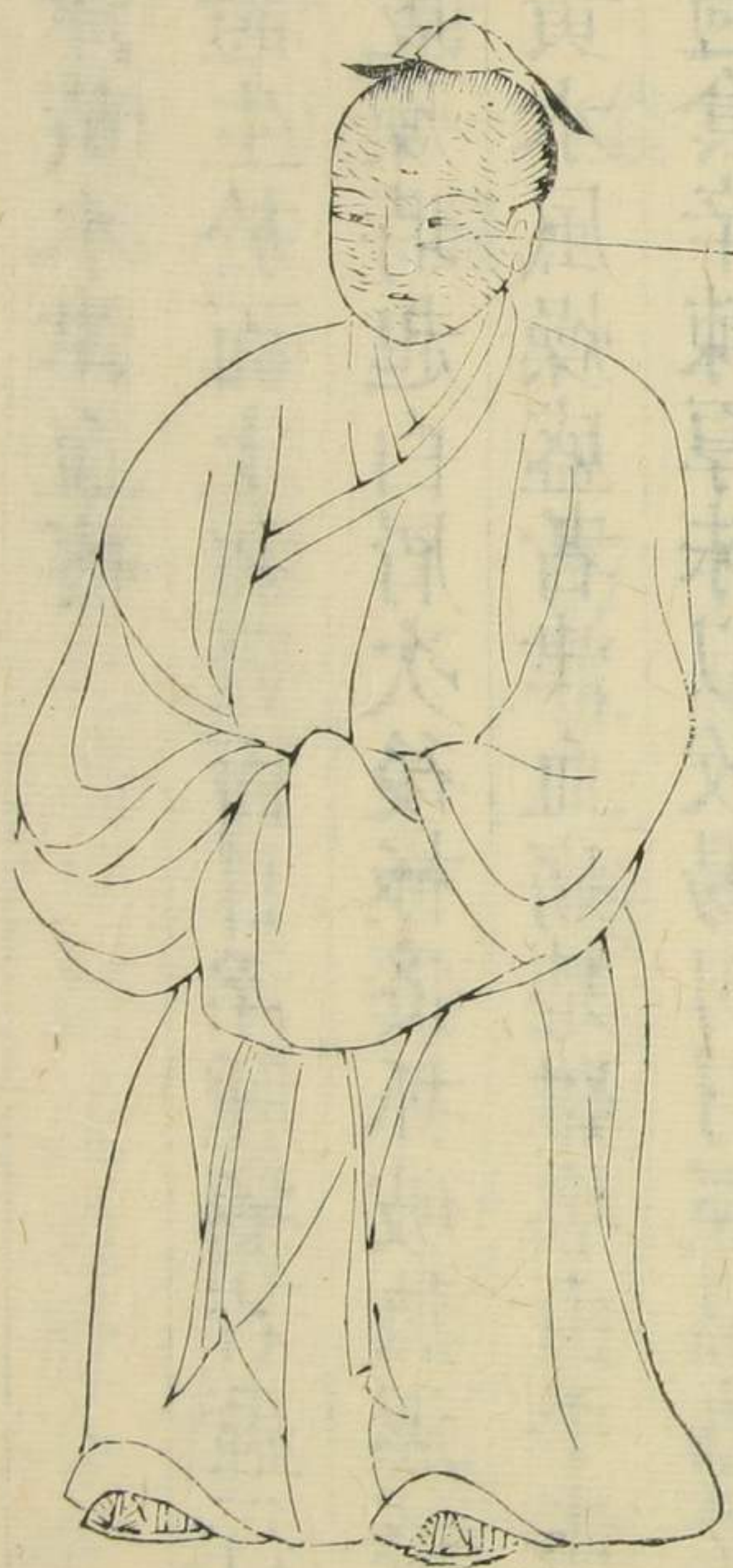
見項部
腦疽

面

遊

風

圖



面遊風係面上起白皮形似細魚鱗

面遊風

面遊風燥熱濕成面目浮腫癢蟲行膚起白屑而癢極破津黃水津血疼

註

此證生於面上初發面目浮腫癢若蟲行肌膚乾燥時起白屑次後極癢抓破熱濕盛者津黃水風燥盛者津血痛楚難堪由平素血燥過食辛辣厚味以致陽明胃經濕熱受風而成癢甚者宜服消風散痛甚者宜服黃連消毒飲外抹摩風膏緩緩取效

摩風膏

麻黃 五錢

羌活 一兩

白檀香 一錢

升麻 二錢

白及 一錢

防風 二錢

當歸身 一錢

用香油五兩將藥浸五日文火燂黃卽撈去渣加黃蠟五錢溶化盡用絹濾過攪冷塗抹瘡上

方歌 摩風膏抹遊風證麻黃羌活白檀升及防歸

身香油泡煤黃去渣加蠟凝

消風散

見項部鈕扣風

黃連消毒飲

見頭部百會疽

疔

腮

圖



疔腮

疔腮

疔腮胃熱是其端初起焮痛熱復寒高腫焮紅風與熱平腫色淡熱濕原

註此證一名髭發一名含腮瘡生於兩腮肌肉

不着骨之處無論左右總發端於陽明胃熱也初起焮痛寒熱往來若高腫色紅焮熱者係胃經風熱所發若平腫色淡不鮮者由胃經濕熱所生始則俱以柴胡葛根湯表之若口渴便秘宜四順清涼飲解之表裏證俱解腫痛仍作者勢必成膿宜托裏消毒散托之膿熟者鍼之體虛者宜平補之其餘治法按癰疽潰瘍門此證初起若過服涼藥令毒攻喉者險

柴胡葛根湯

柴胡

葛根

石膏

花粉

黃芩

甘草

牛蒡子

連翹

研

去心

桔梗 各一錢
升麻 三分

水二鍾煎八分不拘時服

方歌柴胡葛根發表證 疔腮腫痛或平形 石膏花

粉黃芩草牛蒡連翹桔梗升

四順清涼飲

防風 生研 梔子 生研

連翹 去心 甘草 生

當歸 赤芍

羌活 各一錢 大黃 二錢

水二鍾燈心五十寸煎八分食遠服

方歌四順清涼攻裏強 口乾便秘疔腮瘡 防風梔

子連翹草歸芍燈心羌大黃

托裏消毒散 見腫瘍門

頰

瘍

圖



頰瘍生頰車骨

頰瘍

頰瘍胃經積熱生初如紅粟漸榴形膿出腫消易
斂愈膿稀難斂漏因成

註

此證生於耳下頰車骨間由陽明胃經積熱
而生始發如粟色紅漸大如榴初起宜犀角
升麻湯清解之若失治或過敷寒藥以致肌
冷凝結堅硬難消難潰者宜升陽散火湯宜
發之將潰宜托裏消毒散膿熟鍼之膿出腫
退瘡口易斂者則愈或牙關緊急不開或旁

腫不消膿水清稀因而成漏復被寒侵瘡孔
致生多骨經年纏綿難愈者服桂附地黄丸
外用豆豉餅墊灸艾壯初用九壯以知熱癢
爲止每日灸之以朽骨脫出膿漸少而肌漸
平爲度兼用紅升丹搽入瘡口內萬應膏蓋
貼每日一易患者當慎起居戒腥發等物漸
漸收功

犀角升麻湯

犀角 二錢五分

升麻 一錢七分

黃芩 八分

白附子 八分

麵裹煨熟

生甘草 五分

白芷 八分

川芎 八分

羌活 一錢二分

防風 八分

水三鍾煎一鍾食遠熱服

方歌犀角升麻醫頰瘍色紅初起服之良黃芩白

附生甘草白芷川芎羌活防

升陽散火湯

撫芎 六分

蔓荊子

白芍 酒炒

防風

羌活

獨活

甘草

半生半炙

人參

各一錢

柴胡

香附

各一錢五分

葛根

一錢

升麻

一錢

僵蠶

炒一錢五分

生薑一片紅棗肉一枚水三鍾煎一鍾食遠

溫服

方升陽散火過敷寒牙疔拘急木痛堅撫蔓芍

防羌獨草參柴香附葛升蠶

托裏消毒散

見腫瘍門

豆豉餅

見灸法內

紅升丹

萬應膏

俱見潰瘍門

骨

槽

風

區

骨槽風腮頰浮腫牙關緊急



骨槽風

骨槽風火三焦胃耳前腮頰隱疼腐潰筋骨仍硬痛牙關拘急夾邪風

註

此證一名牙又發一名穿腮發乃手少陽三焦足陽明胃二經風火也起於耳前連及腮頰筋骨隱痛日久腐潰腮之裏外筋骨仍然漫腫硬痛牙關拘急皆由邪風深襲筋骨故也此證屬在筋骨陰分故初起腫硬難消潰後瘡口難合多致不救初起熱不盛者內宜

服清陽散火湯外以清胃散擦牙真君妙貼
散敷腮如初起發表之後人壯火盛者用皂
刺大黃甘草節白芷殭蠶下之後減大黃加
生石膏以清之然亦不可過用寒涼之藥恐
其凝結也有硬腫日久失治不能盡消者膿
勢將成宜用中和湯托之已潰按癰疽潰瘍
門治法亦有過服寒涼以致肌肉堅凝腐臭
非理中湯佐以附子不能回陽非殭蠶不能
搜風如法治之諸證俱減惟牙關拘急不開
宜用生薑片墊灸頰車穴二七壯其穴在耳
垂下五分陷中處每日灸之兼用鍼刺口內
牙盡處出血其牙關卽開若寒熱不退形焦
體削痰盛不食或口內腐爛甚則穿腮落齒
者俱爲逆證當腐爛之初治法卽同牙疳亦
不過稍盡人事耳

清胃散

薑黃

白芷

細辛

川芎

各等分共研細末先以鹽湯漱口擦牙痛處
方歌 清胃散擦牙腫疼薑黃白芷細辛芎同研先
以鹽湯漱後擦此藥有奇功

中和湯

白芷

桔梗

人參

黃耆 各一錢

藿香 五分

肉桂 五八分

甘草

白朮 土炒

川芎

當歸

白芍 各一錢 酒炒

麥門冬 五分 去心

水二鍾薑三片棗二枚煎八分加酒一杯食
遠服

方歌 中和湯治骨槽風日久不消欲潰膿芷桔參

者藿桂草朮芎歸芍麥門冬

理中湯 見潰瘍門

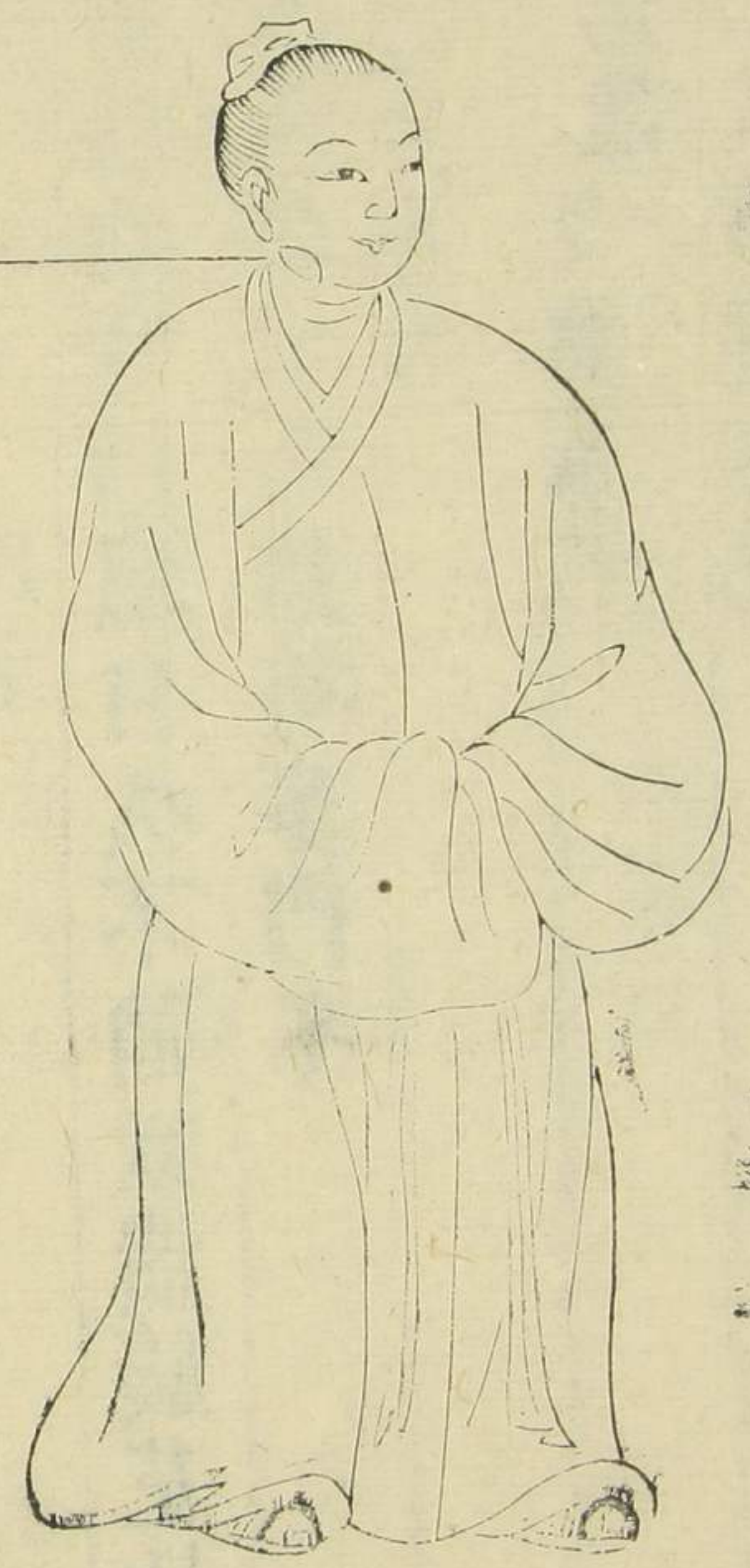
真君妙貼散 見腫瘍門

升陽散火湯 方見頰瘍

發

頤

圖



發頤

發頤

發頤腫痛結核般經屬陽明身熱寒傷寒疹毒汗
失表腫至咽喉調治難

註

此證又名汗毒發於頤頤之間屬足陽明胃
經初起身發寒熱腫如結核微熱微痛漸腫
如桃如李疼痛倍增由傷寒發汗未盡或疹
形未透壅積而成初起宜荆防敗毒散汗之
外以二味拔毒散敷之即消如消之不應者
腫痛日增勢必潰膿宜服托裏透膿湯潰後

按癰疽潰瘍門治法若此證失於調治或誤投寒涼尅伐之藥毒必內陷腫至咽喉痰湧氣堵湯水難嚥者逆

荆防敗毒散 見項部腦疽

二味拔毒散 見腫瘍門

托裏透膿湯 見頭部侵腦疽

時 時毒在於項領之間左右同

毒

圖



時毒

時毒初發類傷寒漫腫無頭在項間因感四時不正氣治分壯弱踈解痊

註

此證初起狀類傷寒憎寒發熱令人恍惚不寧肢體痠疼或兼咽痛一二日間發於項腮頷頤作腫無頭漸漸焮赤疼痛或似結核有根漫腫色赤俱由感冒四時不正邪氣客於經絡釀結而成非發於病後之頤毒也惟在醫者精察瘡色辨別虛實治法須宜踈解不

可驟用寒涼致毒不外發而內攻咽喉者險矣初服荆防敗毒散汗之其腫不消者宜服連翹消毒飲腫仍不消膿勢將成壯者宜服透膿散弱者宜服托裏透膿湯外敷二味拔毒散膿熟鍼之潰按癰疽潰瘍門治法

荆防敗毒散

見項部腦疽

連翹消毒飲

見背部酒毒發

透膿散

見腫瘍門

托裏透膿湯

見頭部侵腦疽

三味拔毒散

見腫瘍門

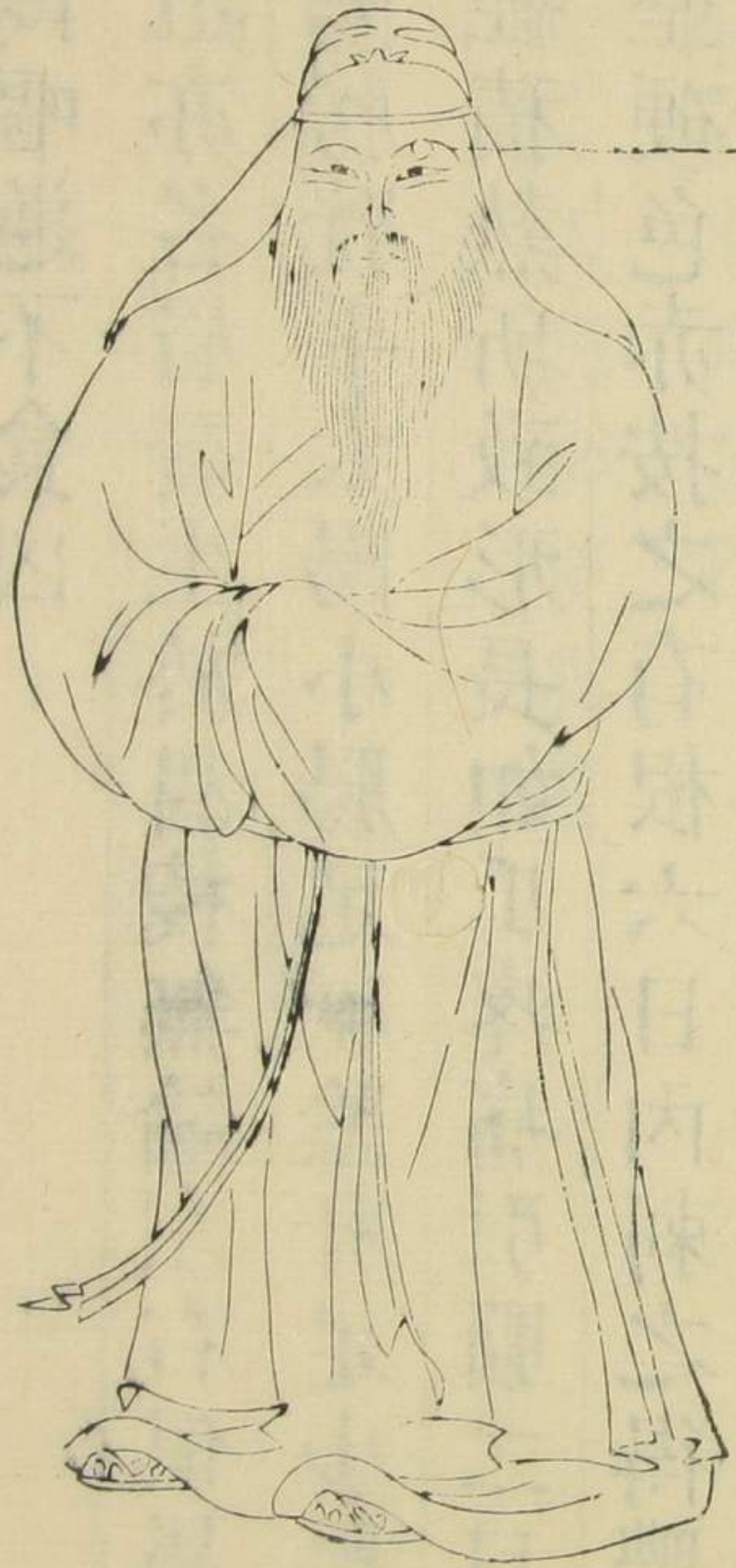
此散專治一切瘡毒，無論新舊，一經搽抹，無不立效。其法：凡患此症者，先用溫水將患處洗淨，然後搽此散。每日三四次，直至痊癒為止。此散藥性平和，不傷皮膚，誠為外科之聖藥也。

鳳

眉

疽

圖



鳳眉疽生眉稜骨左右同

鳳眉疽

鳳眉疽生兩眉棱形長如瓜漫腫紅膀胱小腸肝膽熱煩悶嘔逆不食凶

註此疽亦名眉發生於眉棱無論左右俱屬足

太陽膀胱手太陽小腸足厥陰肝足少陽膽

四經積熱所致形長如瓜疼痛引腦二目合

腫堅硬色赤按之有根六日內刺之得膿則

吉無膿則險甚則十四日不潰煩悶嘔逆不

食者凶初宜服仙方活命飲次服托裏透膿

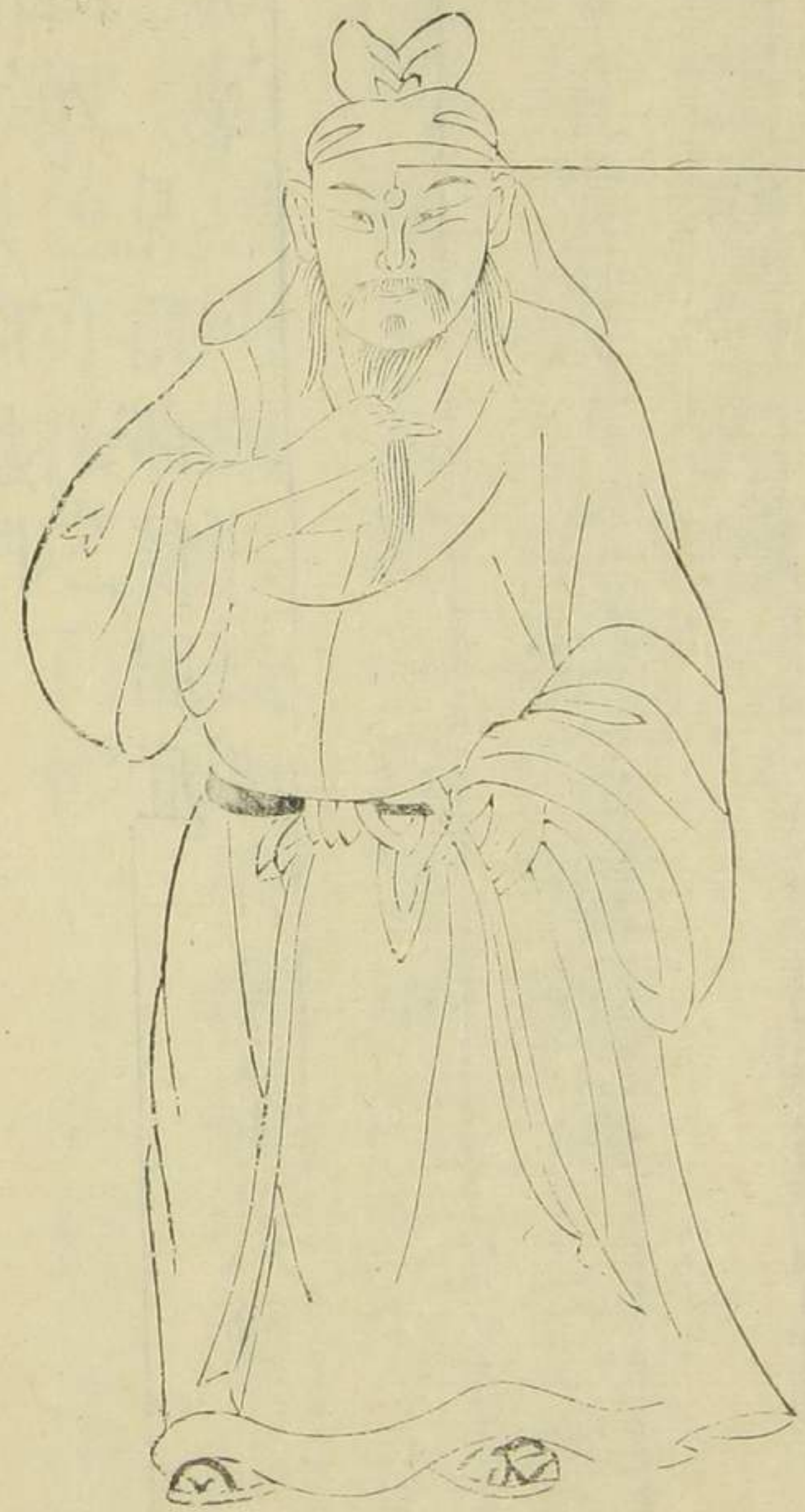
湯速潰為妙遲則恐攻眼損睛矣其餘內外

治法按癰疽潰瘍門

仙方活命飲 見腫瘍門

托裏透膿湯 見頭部侵腦疽

眉 心 疽 圖



眉心疽

眉心疽

眉心疽生在印堂硬腫為疽浮腫瘍督經風熱氣凝滯根堅木痛當疔防

註

此證生於兩眉中間疽名曰印堂疽毒初起色暗根平腫硬疼痛至二十一日腐潰出稠膿者順無膿黑陷者逆瘍名曰面風毒瘍毒初起色赤浮腫焮痛易治七日潰膿若色黑木痛麻癢太過根硬如鐵釘之狀寒熱並作卽眉心疔也俱由督脈經風熱壅結氣滯所

成疽瘍二證俱按百會疽眉心疔治法同疔

龍泉疽圖



龍泉疽在人中之正中

龍泉疽

龍泉疽起在人中麻癢堅疼赤豆形上焦風熱攻督脈憎寒壯熱治同疔

註

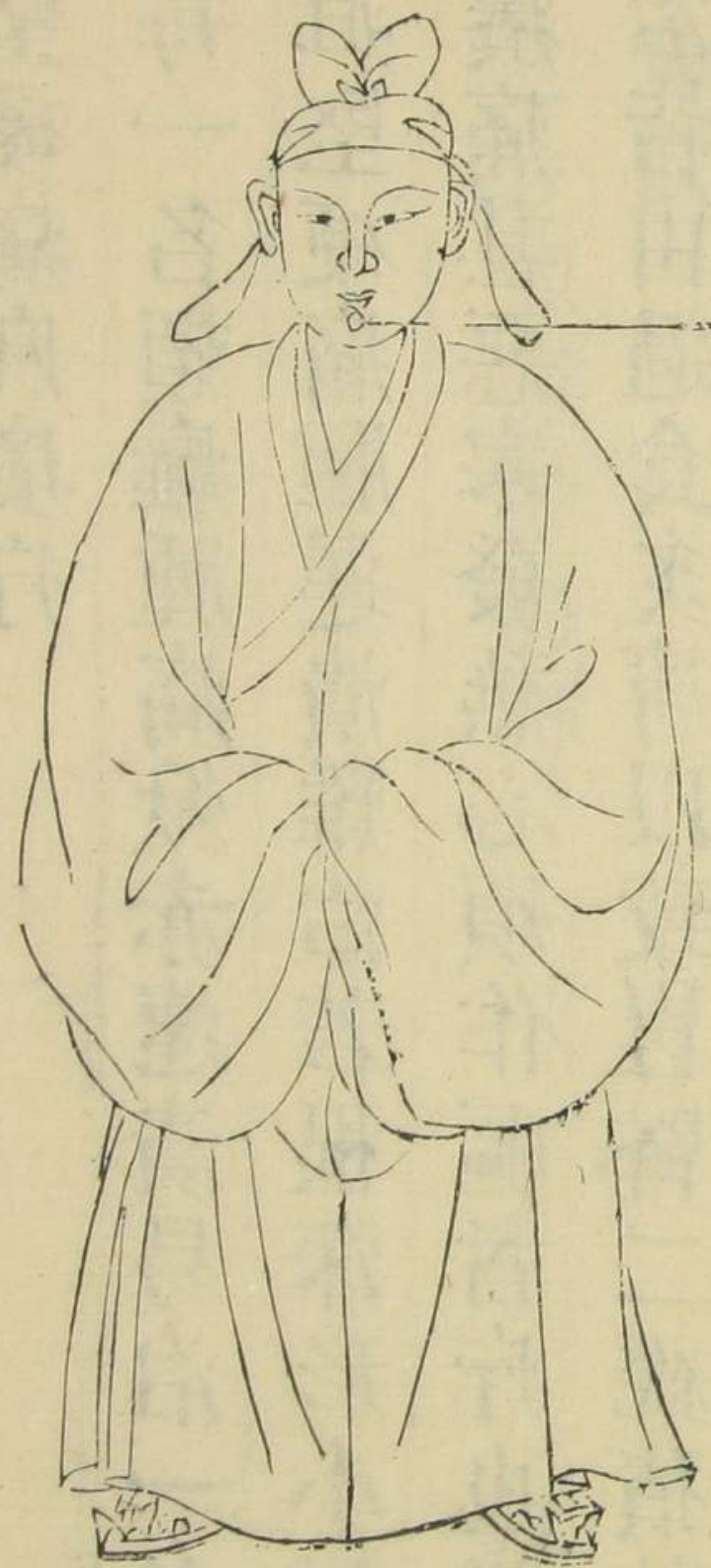
此證生於水溝穴即人中是也屬督脈經形如赤豆勢小根深堅硬木痛色紫頂焦寒熱交作不時麻癢由上焦風熱攻於督脈而成宜按疔門急速治之遲則毒氣內攻令人煩悶惡心乾嘔神亂昏憤腮項俱腫多致不救

虎

鬚

毒

圖



虎鬚毒在下唇之下宛宛中

虎髭毒

虎髭毒在頰下生胃腎積熱入任經癰焮腫痛速潰易疽堅硬痛麻癢疔

註此毒一名頰癰腫痛焮赤速潰易治一名承

漿疽堅硬痛腫遲潰難治若根深形小似豆麻癢痛甚惡寒發熱心煩作嘔者疔也當從疔治皆由過食炙煿以致胃腎二經積熱上攻任脈而成癰疽二證初起宜服仙方活命飲加升麻桔梗消之若便秘唇焦大渴者宜

內疎黃連湯清之其餘內外治法俱按癰疽腫瘍潰瘍門初起麻癢如疔治法按疔門

仙方活命飲

內疎黃連湯

俱見腫瘍門

燕

窩

瘡

圖



燕窩瘡生於下頰

燕窩瘡

燕窩瘡在下頰生如攢粟豆癢熱疼形類黃水瘡破爛此證原來濕熱成

註此證生於下頰俗名羊鬍子瘡初生小者如

粟大者如豆色紅熱痒微痛破津黃水形類黃水瘡浸淫成片但疔瘡如攢由脾胃濕熱而成宜服芩連平胃湯外搽碧玉散即效

芩連平胃湯

黃芩 一錢五分

黃連 一錢

厚朴 一錢 薑炒

蒼朮 二錢 炒

甘草 五分 生

陳皮 一錢

水二鍾薑一片煎八分食後服

方歌 芩連平胃燕窩瘡除濕清熱服更良薑炒厚

朴蒼朮草陳皮同煎引生薑

碧玉散

黃蘗末 各五錢 燒炭存性

共研極細末香油調搽患處

方歌 碧玉散搽燕窩瘡色紅疔瘡津水黃棗炭蘗

末香油拌消疼止癢滲濕方

雀

斑

圖

雀斑



雀斑

雀斑淡黃碎點形火鬱孫絡血風成犀角升麻丸
常服正容散洗漸無蹤

註

此證生於面上其色淡黃碎點無數由火鬱
於孫絡之血分風邪外搏發為雀斑宜常服
犀角升麻丸並治一切粉刺酒刺黥黯靨子
等證外用時珍正容散早晚洗之以澤其肌
久久自愈亦有水虧火滯而生雀斑者宜服
六味地黃丸

犀角升麻丸

犀角 一兩五錢

升麻 一兩

羌活 一兩

防風 一兩

白附子 五錢

白芷 五錢

生地黄 一兩

川芎 五錢

紅花 五錢

黃芩 五錢

甘草 二錢五分

各為細末合均蒸餅為小丸每服二錢食遠

臨卧用茶清送下

方歌

犀角升麻治雀斑黧靨子亦能痊犀升羌

防白附芷生地黄紅芩草丸

時珍正容散

猪牙皂角

紫背浮萍

白梅肉

甜櫻桃枝

各一兩

焙乾兌鷹糞白三錢共研為末每早晚用小

許在手心內水調濃搓面上良久以溫水洗

面用至七八日後其斑皆沒神效

方歌

正容散洗雀斑容猪牙皂角紫浮萍白梅櫻

桃枝鷹糞研末早晚水洗靈

六味地黃丸

懷熟地

八兩

山萸肉

懷山藥

各四兩
炒

白茯苓

丹皮

澤瀉

各三兩

共為細末煉蜜為丸如梧桐子大每服二錢
空心淡鹽湯送下

方歌

六味地黃善補陰能滋腎水並生津萸苓山

藥丹皮瀉研末蜜丸服最神

黑子瘰生於面部

黑 瘰 圖



黑痣

黑痣生面衛點斑小如黍粒豆形圓孫絡之血陽束結挑破水晶膏點痊

註此證生於面部形如衛點小者如黍大者如豆比皮膚高起一線有自幼生者亦有中年生者由孫絡之血滯於衛分陽氣束結而成宜用線鍼挑破以水晶膏點之三四日結痂其痣自落用貝葉膏貼之兼戒醬醋愈後無痕

水晶膏

礬子石灰水化開取末五錢又用濃礬水多半茶鍾浸於石灰末內以礬水高石灰二指爲度再以糯米五十粒撒於灰上如礬水滲下陸續添之泡一日一夜冬天兩日一夜將米取出搗爛成膏挑少許點於痣上不可太過恐傷好肉

方歌

水晶膏能點黑痣礬水浸灰入糯米一日一夜米泡紅取出搗膏效無比

貝葉膏

見潰瘍門

黧黑疝黧

疝黧如塵久始暗原於憂思抑鬱成大如蓮子小赤豆玉容久洗自然平

註 此證一名黧黑斑初起色如塵垢日久黑似煤形枯暗不澤大小不一小者如粟粒赤豆大者似蓮子芡實或長或斜或圓與皮膚相平由憂思抑鬱血弱不華火燥結滯而生於面上婦女多有之宜以玉容散早晚洗之常用美玉磨之久久漸退而愈戒憂思勞傷忌

動火之物

玉容散

白牽牛

團粉

白歛

白細辛

甘松

白鴿糞

白及

白蓮蕊

白芷

白朮

白殭蠶

白茯苓

各一兩

荆芥

獨活

羌活 各五錢

白附子

鷹條白

白扁豆 各一兩

防風 五錢

白丁香 一兩

共研末每用少許放手心內以水調濃搽搓面上良久再以水洗面早晚日用二次

方歌

玉容散退黧肝黯牽牛團粉歛細辛甘松鶴糞及蓮蕊芷朮殭蠶白茯苓荆芥獨羌白附子鷹條白扁豆防風白丁香共研為末早晚

洗面去斑容

