



中武
595
40

五十七



門
卷
555
40

醫宗金鑑卷五十七

痘疹心法要訣目錄



證治門

面圖

面部吉凶論

蒙頭圖

蒙頭證治

鬆肌通聖散

抱鬚圖

醫宗金鑑

卷五十七 目錄



抱鬢證治

鬆肌通聖散

歸宗湯

蒙朮圖

蒙朮證治

鬆肌通聖散

燕脂膏

歸宗湯

鎖眼圖

鎖眼證治

井燕脂膏

清熱解毒湯

抱鼻圖

抱鼻證治

燕脂膏

黃連解毒湯

鎖口圖

鎖口證治

瀉黃散

燕脂膏

鎖脣圖

鎖脣證治

瀉黃散

豬尾膏

燕脂膏

托腮圖

托腮證治

黃連解毒湯

歸宗湯

鎖項圖

鎖項證治

清金攻毒湯

披肩圖

披肩證治

清熱解毒湯

歸宗湯

聚背圖

聚背證治

鬆肌通聖散

燕脂膏

必勝湯

攢胸圖

攢胸證治

涼膈攻毒飲

斷橋圖

斷橋證治

歸宗湯

纏腰圖

纏腰證治

歸宗湯

囊腹圖

囊腹證治

鬆肌通聖散

歸宗湯

鱗坐圖

鱗坐證治

鬆肌通聖散

歸宗湯

囊毬圖

囊毬證治

散結湯

抱膝圖

抱膝證治

風熱肌通聖散

無根圖

無根證治

快癩越婢湯

蛇皮圖

蛇皮證治

歸宗湯

必勝湯

豬尾膏

蠶種圖

蠶種證治

歸宗湯

燕窩圖

燕窩證治

燕脂膏

涼血解毒湯

鼠跡圖

鼠跡證治

歸宗湯

疊錢圖

疊錢證治

燕脂膏

涼血攻毒飲

環珠圖

環珠證治

清熱解毒湯

浮萍圖

浮萍證治

涼血攻毒飲

蟹爪圖

蟹爪證治

清熱解毒湯

蕪沙圖

蕪沙證治

鬆肌通聖散

歸宗湯

血泡圖

血泡證治

涼血解毒湯

水泡圖

水泡證治

加味保元湯

胡荽酒

肉腫瘡不腫圖

肉腫瘡不腫證治

羌活救苦湯

參歸大補湯

歸宗湯

乾枯圖

乾枯證治

當歸活血湯

鋪紅圖

鋪紅證治

九味神功散

涼血解毒湯

根窠無暈圖

根窠無暈證治

芎歸保元湯

參歸鹿茸湯

皮薄漿嫩圖

皮薄漿嫩證治

十全大補湯

空殼無漿圖

空殼無漿證治

千金內托散

加味四物湯

痘頂塌陷圖

痘頂塌陷證治

補中益氣湯

灰陷白陷圖

灰陷白陷證治

參歸鹿茸湯

冠血酒

紫陷黑陷圖

紫陷黑陷證治

歸宗湯

板黃圖

板黃證治

清毒活血湯

倒靨圖

倒靨證治

加味保元湯

痘疔圖

痘疔證治

四聖膏

挑痘疔圖

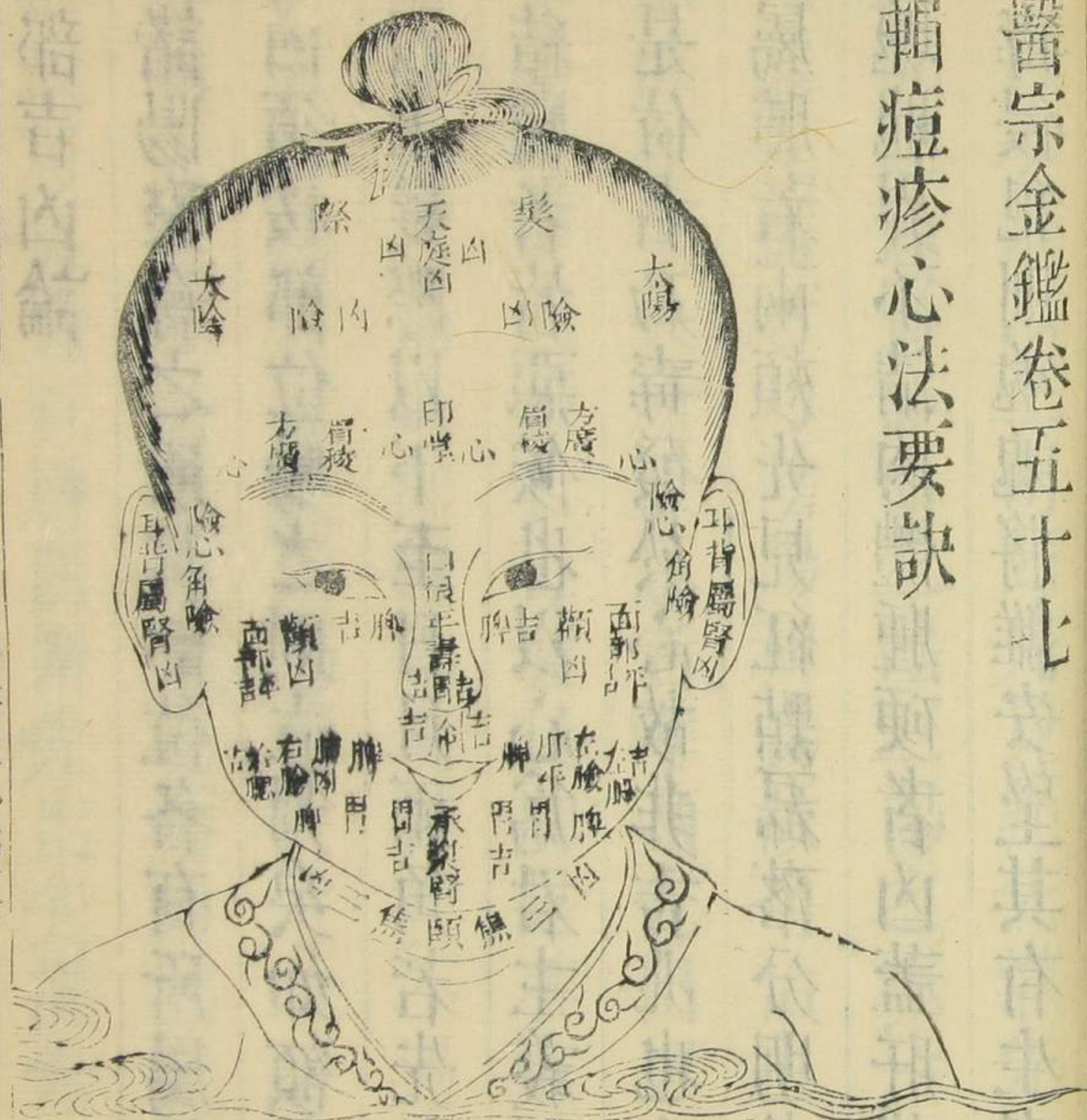
挑痘疔法

煮鍼法

御纂醫宗金鑑卷五十七

編輯痘疹心法要訣

面部吉凶圖



看痘訣曰
 三五相連
 恐不吉四
 六掛牽定
 是四一二
 上下皆吉
 道雙單挾
 處不須憂

面部吉凶論

面爲諸陽聚會之所其部位各有所屬欲識痘出之吉凶須按部位驗之則立判矣如額屬心位自印堂以上髮際以下至日月兩角若先見點先作漿先結靨者皆惡候也以心爲君主義不受邪先見於是位者乃毒發於心故非吉兆也左頰屬肝右頰屬肺若兩頰先見紅點磊落分明者吉如相聚成塊地界不清肉體腫硬者凶蓋肝藏魂肺藏魄鼻毒侵犯則魂魄將離安望其有生意乎頰下

屬腎自承漿以至兩頤先見點先灌先靨者吉誠以此位雖係腎部而三陰三陽之脈皆聚於此先發先灌先靨者乃陰陽和暢故可治也至若鼻屬脾藏位在中央所最忌者準頭先出與先靨也蓋脾土榮養於四藏若毒發於脾是脾敗矣脾敗則四藏亦隨之而敗卽纏綿時日亦不過苟延性命而已夫耳爲腎竅又少陽相火之脈行耳前後故凡耳輪先見紅點者乃火毒燔灼難以撲滅非吉象也最可喜者口脣四圍先出先灌先靨也以陽

明之脈俠口環脣胃與大腸主之多氣多血之處
 無物不受故主吉也此藏府部位之要須詳察於
 平時庶能權宜於臨證也

此立辨辨習時而三創三圖之辨皆察於此夫
 自本藥以在兩面衣長與衣前於醫者言始
 其辨夫醫者古以辨辨辨辨辨辨辨辨辨辨辨
 辨辨辨辨辨辨辨辨辨辨辨辨辨辨辨辨辨辨
 辨辨辨辨辨辨辨辨辨辨辨辨辨辨辨辨辨辨

麻衣子

美部

蒙

頭

圖



蒙腹

此圖者當
 長為不
 密者谷

蒙頭

痘瘡貫頂號蒙頭毒參陽位最可憂形尖鬆肌通
聖治紅腫如瓜藥枉投

註

頭為諸陽之會徧身稀疎而頭獨稠密者名
曰蒙頭此毒參陽位也若痘形稍尖圓者當
以鬆肌通聖散治之設頭紅腫如瓜是為不
治之證即投藥餌終屬無濟

鬆肌通聖散

荆芥

羌活

牛蒡子

炒研

防風

紫草

紅花

青皮

當歸

赤芍

紫花地丁

蜂房

山查

木通

引加蘆笋芫荽水煎服

方歌鬆肌通聖藥最靈荆芥羌蒡共防風紫草紅

花青歸芍地丁蜂房查木通

此書論及...
 丁...
 查木...
 藥...
 共...
 草...

...
 ...
 ...
 ...

...
 ...
 ...
 ...

...
 ...
 ...
 ...

抱

鬢

圖



抱鬢

兩鬢出痘貴稀朗稠密粘連火毒狂鬆肌通聖先透發繼以歸宗攻毒良

註

兩鬢近於太陽出痘稀朗則吉若稠密粘連名曰抱鬢乃火毒狂盛也宜先用鬆肌通聖散透發其毒繼用歸宗湯攻其毒熱庶可轉

危為安

鬆肌通聖散

方見蒙頭證治

歸宗湯

方見發熱證治

蒙

頭

圖



蒙朮

痘攢耳後名蒙朮腎經伏毒最可憂鬆肌歸宗兩酌用燕脂貼法莫遲留

註痘攢聚於耳後高骨名曰蒙朮此係毒火發

自腎經其證最惡內服鬆肌通聖散外用燕脂膏貼之若更稠密炮熱者以歸宗湯攻之

鬆肌通聖散

方見蒙頭證治

燕脂膏

升麻煎濃湯去滓用棉蘸脂於湯內揉出紅汁

鎖

眼

圖



驗眼

鎖眼

兩眼週圍獨稠密痘名鎖眼毒傷脾外用燕脂膏貼法內服清熱解毒宜

註 面部俱稀兩眼週圍獨稠密者名曰鎖眼也乃毒熱熾盛傷於脾經外宜貼燕脂膏內服

清熱解毒湯

燕脂膏 方見蒙翫蓋治

清熱解毒湯 方見見點證治

抱

鼻

圖



抱鼻

痘如蠶種繞鼻端毒聚脾肺證難延外用燕脂塗鼻上內服黃連解毒煎

註

面部俱稀獨鼻梁左右密如蠶種者名曰抱鼻此乃毒聚脾肺至危之證先以燕脂膏塗於鼻上繼用黃連解毒湯治之

燕脂膏

方見蒙駝證治

黃連解毒湯

方見結痂落痂證治



鎖口

鎖口鼻毒伏脾經或單或雙遶唇生外用鍼刺燕脂法內服瀉黃散即寧

註

一嘴角有痘一粒較諸痘獨大板硬無盤名曰單鎖口兩嘴角各有一粒名曰雙鎖口又口之上下四旁連串環遶者亦名鎖口此毒擁於脾也初出急以銀鍼挑破外以燕脂膏貼之內服瀉黃散使痘轉紅活庶可望生

燕脂膏

方見蒙飢證治

黃散

犀角

黃連

生地

青皮

木通

石膏

丹皮

荆芥

牛蒡子

炒研

大黃

紅花

紫花地丁

引加燈心水煎服

方鎖口瀉黃散最靈犀連生地青木通石膏丹

歌

卷二十一

編輯癩疹心法要訣

七

皮荆牛蒡大黃紅花合地丁

紫芥散丁

大黃

木心

坐臥

青史

畢武

黃蠶

鎖

屑

圖



匙

鎖脣

鎖脣痘聚口脣內腫裂乾黃板硬實瀉黃散內合
豬尾燕脂貼法莫少遲

註

痘出攢聚於脣內者名曰鎖脣輕則焦裂腫
痛重則板硬乾黃此毒火發於脾臟也急以
瀉黃散合豬尾膏服之外用燕脂貼法若見
黑色則血凝毒錮終無救矣

瀉黃散

方見鎖口證治

豬尾膏

取小雄豬尾尖血十數滴和梅花冰片少許即
調於煎劑內服

燕脂膏

方見蒙胤證治

此症多由心火上升
 或感風寒而起
 初起時喉內微紅
 或見小紅點
 或成小水疱
 或成小膿疱
 或成小潰瘍
 或成小瘡
 或成小疔
 或成小癰
 或成小疽
 或成小疔
 或成小癰
 或成小疽

嗣宗馬

托

腮

圖

并眼



托腮

托腮腮邊痘成攢氣為毒阻起發難急用黃連解毒治板硬紫黯歸宗先

註

滿面俱稀獨兩腮之痘攢聚成片者名曰托腮乃正氣為毒所阻難以起發也當見點之初毒勢未成即以黃連解毒湯解之如板硬紫黯以歸宗湯攻之

黃連解毒湯

方見結痂落痂證治

歸宗湯

方見發熱證治

鎖

項

圖



鎖項

當喉攢聚名鎖項毒結咽喉命必難音啞聲噎食難入清金攻毒是良煎

註 頸項者咽喉之管籥也此處痘出攢聚名曰

鎖項若不急治追毒攻咽喉必發為腫痛音啞聲噎湯水難下多致不救急用清金攻毒

飲庶或望生

清金攻毒飲

牛蒡子

炒研

甘草

生

苦桔梗

元參

枳殼

麩炒

僵蠶

炒

前胡

荆芥穗

大黃

山查

蟬退

山豆根

引加燈心水煎服

方歌 清金攻毒飲如神牛蒡甘桔合元參枳殼僵

蠶前胡穗大黃山查蟬豆根

<p>大黃山</p>	<p>...</p>	<p>...</p>	<p>...</p>
------------	------------	------------	------------

披

肩

圖

外骨



披肩

披肩兩肩痘成攢上下阻塞毒透難清熱解毒湯
投證便秘歸宗又為先

註

兩肩之痘粘連成攢其色赤紫滯黯名曰披
肩此毒氣不鬆上下阻塞也以清熱解毒湯
主之大便秘者以歸宗湯主之

清熱解毒湯

方見見點證治

歸宗湯

方見發熱證治

鬆肌通聖散

方見蒙頭證治

燕脂膏

方見蒙亂證治

必勝湯

方見見點證治



拔肩

拔肩兩肩痠痛或腫或下

按證便秘歸宗又為

兩肩之痠痛也

主之大便

方見發

必類

方見發

燕訊膏

方見發

燕訊膏

方見發

聚

背

圖



聚背

背間出痘不宜多若逢攢聚命蹉跎根鬆肌燕
脂貼緊硬必勝湯可活

註

大凡毒發於背者多關生死至於出痘更貴
稀疎若背間攢聚粘連者名曰聚背而亦當
辨根脚之緊鬆根鬆者毒尚活動內服鬆肌
通聖散外用燕脂膏貼之根緊硬者因毒錮
血凝急用必勝湯治之然亦死中求活之一

法耳

攢

胸

圖



編痘疹心法要訣

攢胸

胸前出痘貴稀輕攢聚粘連毒熱凝速用涼膈攻毒飲免使臬毒內裏攻

註

胸膈乃心肺二經部位出痘稀少方吉倘攢簇於此名曰攢胸乃毒熱所致也當以涼膈攻毒飲主之則臬毒不內侵矣

涼膈攻毒飲

梔子

生

黃連

生

石膏

生

荆芥

紫花地丁

枳殼

麩炒

橘梗

元參

生地

牛蒡子

炒研

大黃

赤芍

甘草

生

薄荷

木通

引加燈心竹葉水煎服

方歌涼膈攻毒治攢胸梔連石膏荆地丁枳桔元

參生地蒡大黃芍草薄荷木通

木通 膈乃心

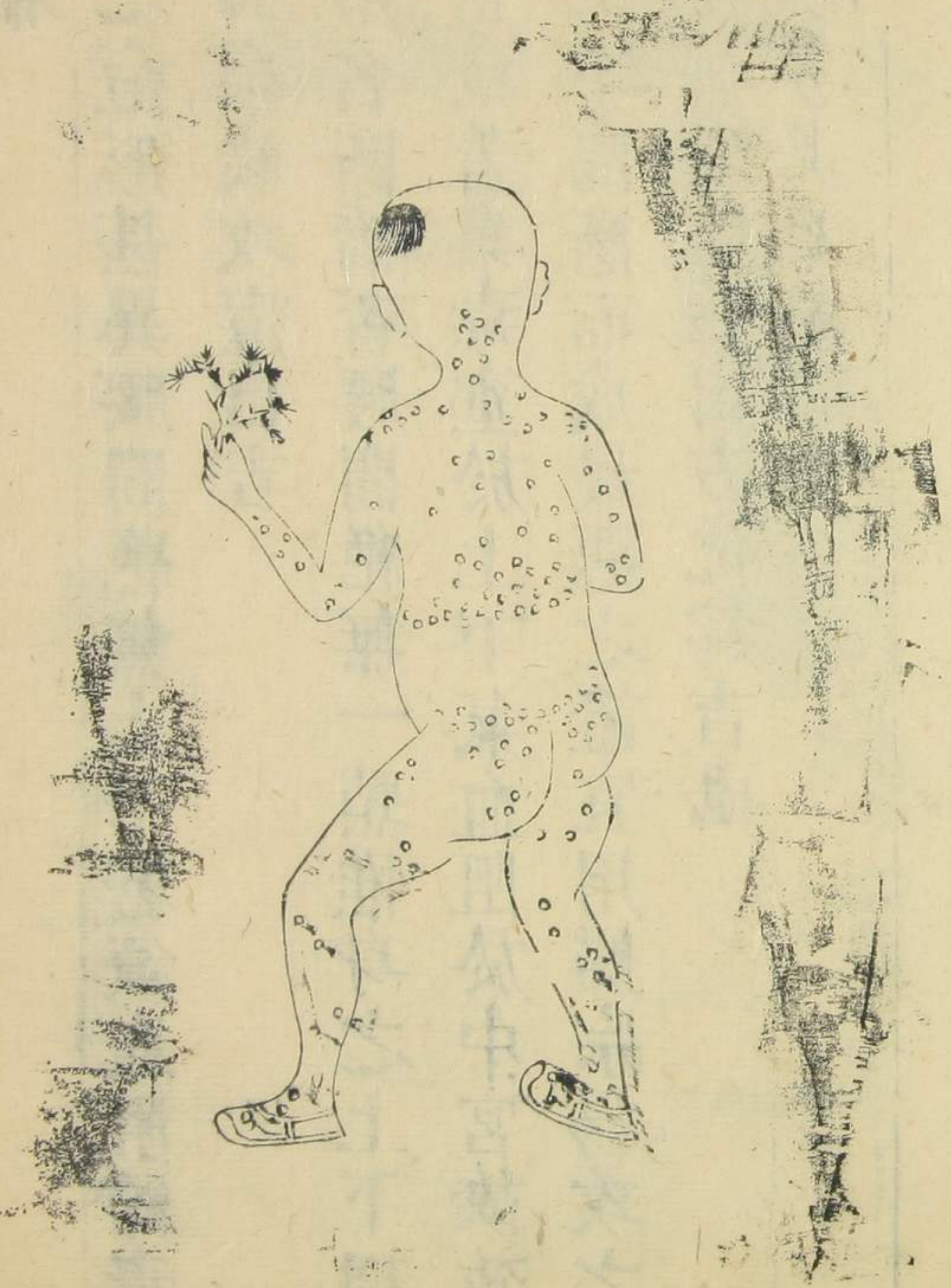
甘草 於此

大黃

天參

水浸

斷橋圖



御纂醫宗金鑑

卷五十一

編醫心法按

三

斷橋

斷橋之痘形甚異腰間絕無上下密氣血阻滯毒熱壅歸宗峻攻痘出吉

註痘名斷橋者腰間絕無一點惟身之上下稠

密也蓋鼻毒壅於上下氣血阻於中宮故致

上下隔斷而成最惡之證宜用歸宗湯攻之

使無痘處透出方化為吉也

歸宗湯 方見發熱證治

纏

腰

圖



纏腰

腰為腎候痘宜疎連珠環遶奈何如治宜攻毒莫少待歸宗急服患能除

註 腰為腎候痘宜稀疎若連珠環遶名曰纏腰

此毒伏於腎也治以攻毒為主宜用歸宗湯

治之

歸宗湯 方見發熱證治

囊

腹

圖



囊腹

囊腹腹前痘如囊臬毒衝突勢猖狂透毒鬆肌通聖散攻毒歸宗湯甚良

註

腹前出痘狀如囊聚名曰囊腹是臬毒衝突勢甚猖狂也此地近於臟腑毒易內攻須先用鬆肌通聖散透發其毒再用歸宗湯以攻其毒使地界分明根脚鬆動庶無虞矣

鬆肌通聖散

方見蒙頭證治

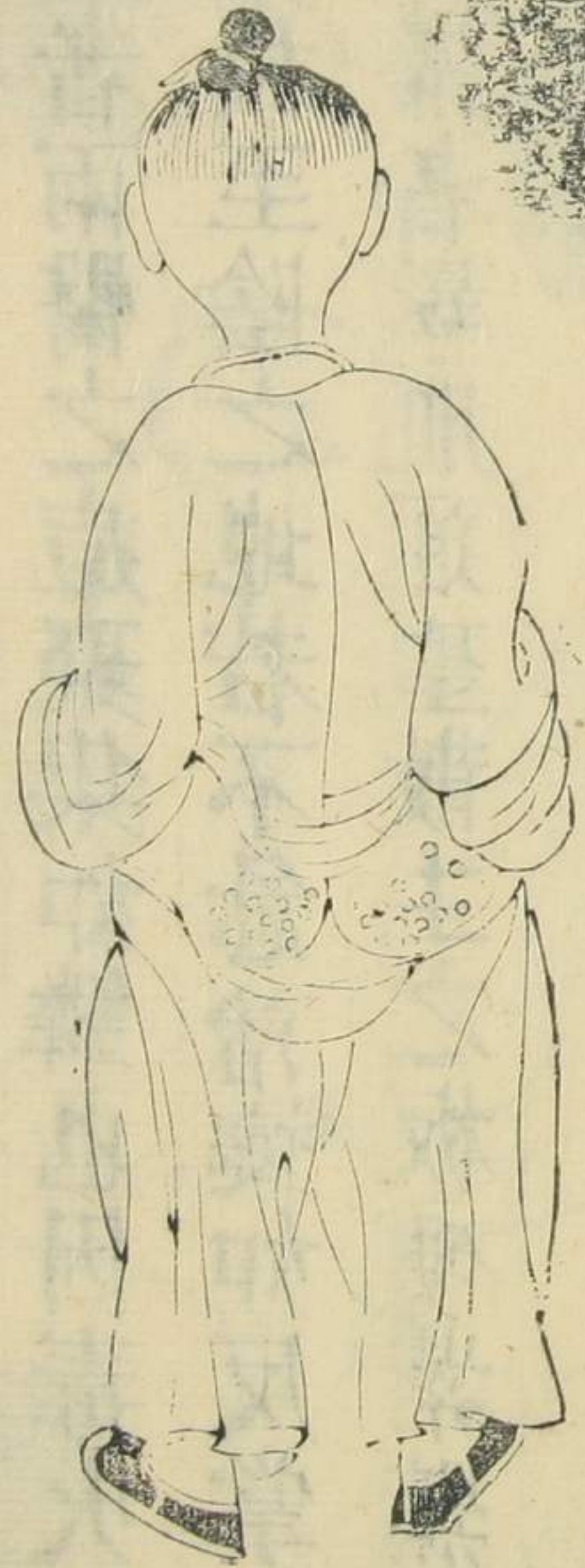
歸宗湯

方見發熱證治

鱗

坐

圖



鱗坐

鱗坐兩鬢痘若鱗急急治之莫遠巡平扁灰滯通聖效板硬紫黯歸宗神

註 鱗坐者兩鬢之痘聚集如鱗也因毒火太甚

攢聚於至陰之地若不急治變如反掌如平

扁灰滯者鬆肌通聖散主之板硬紫黯者歸

宗湯主之

鬆肌通聖散 方見發也證治

歸宗湯 方見發也證治

囊

毬

圖



囊毬

囊毬痘密在腎囊毒聚於斯最難當即用散結湯調治毒宜熱解始安康

註 腎囊者乃腎之外候關要處也若痘出稠密乃毒聚於斯也宜用散結湯主之疎解通暢庶可愈矣

散結湯

荆芥

羌活

牛蒡子

升麻

炒

川芎

丹皮

紫花地丁

赤芍

木通

紫草

青皮

山查

引加蘆筍十株水煎服

方歌 散結湯中藥堪誇荆芥羌蒡共升麻川芎丹皮地丁芍木通紫草青山查

抱膝圖



抱膝

兩膝之痘獨稠密因地命名為抱膝須防行漿難
下達速用鬆肌通聖治

註

抱膝者徧身痘出稀疎獨兩膝攢簇如餅此
毒氣凝聚於膝至行漿時恐難下達於足脛
也宜用鬆肌通聖散加牛膝透之功效甚速

鬆肌通聖散

方見蒙頭證治

無

根

圖



無根

足踝以下痘無形毒熱錮蔽勢多凶速宜驅毒扶脾氣快癍越婢湯有功

註

足踝以下屬於脾經若週身有痘而此地獨無者名曰無根是毒滯於脾也但足為至陰之地非建立中州發越脾氣不能下達故用快癍越婢湯以發之

快癍越婢湯

黃耆

蜜製

桂枝

防風

白芍藥

炒

甘草

生

引用生薑紅棗水煎服

方歌

快癍越婢藥最靈黃耆桂枝及防風白芍甘

草薑棗引煎服之後痘自生

蛇

皮

圖



蛇皮

蛇皮痘出似蛇皮隱隱簇簇漫無拘毒輕歸宗湯調治毒重必勝豬尾宜

痘出叢簇成片散漫無拘名曰蛇皮見點之

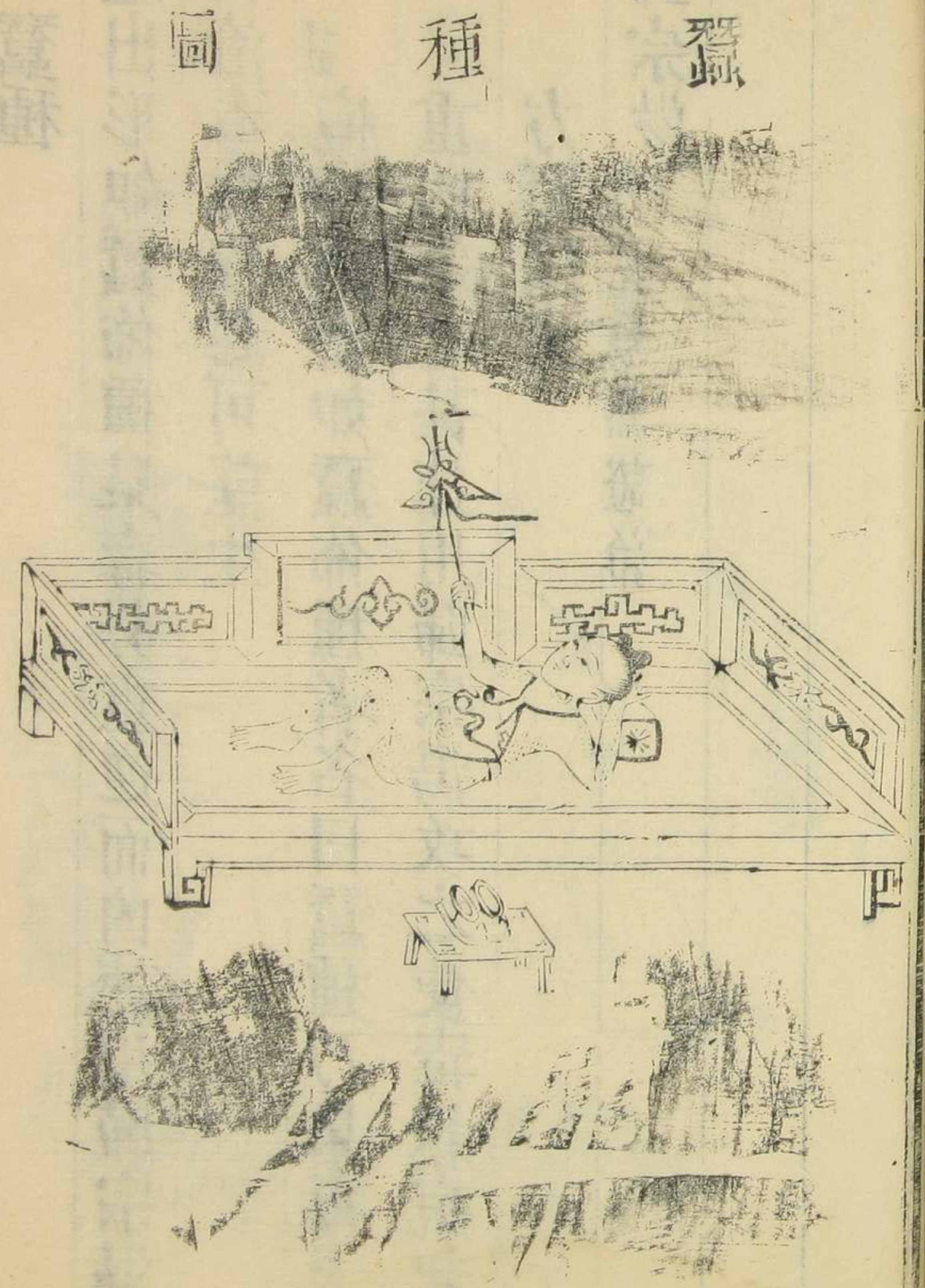
初視其隱隱簇簇細密無倫乃毒火所致以

歸宗湯攻其毒甚者以必勝湯佐以豬尾膏

救之

歸宗湯 方見發熱證治

必勝湯 方見見點證治



蠶

種

圖

蠶種

痘出形如蠶佈種臬毒勢重逆而凶速用歸宗湯救治毒鬆痘起可望生

註痘出稠密如蠶佈種者名曰蠶種乃臬毒太

重凶逆之甚速用歸宗湯攻之使毒鬆痘起

方可望生

歸宗湯 方見發熱證治

燕

窩

圖



燕窩

痘形纍纍似燕窩聯絡細密不成顆外用燕脂點
痘上內服涼血解毒和

註 痘出纍纍聯絡細密不成顆粒故謂之燕窩

宜外用燕脂膏貼法內服涼血解毒湯和之

燕脂膏 方見蒙飮證治

涼血解毒湯 方見結痂落痂證治



泉 跡 圖

鼠跡

四五相連名鼠跡周身為重少見輕速用歸宗攻毒熱相併成泡始堪生

註痘出四五粒或六七粒相聚粘連者名曰鼠

跡見一二處者輕見周身者為重速用歸宗湯攻之令相併成泡其毒方解始可望生

歸宗湯 方見發熱證治



御纂醫宗金鑑

卷五十一

編輯痘疹心法要訣

三

疊錢

痘形平伏無顆粒團團橫聚若疊錢外用燕脂調貼法內服涼血攻毒痊

註

痘已見點平伏不起顆粒不分團團攢聚狀

若疊錢者此血熱毒盛也外用燕脂膏貼之

內以涼血攻毒飲治之

燕脂膏

方見蒙胤證治

涼血攻毒飲

方見見點證治

環 珠 圖



環珠

痘出圍繞若環珠毒氣壅滯宜早圖清熱解毒為妙劑毒解漿生患自除

註 痘名環珠者以出而圍繞形若環珠也此毒

氣壅滯所致宜早圖治以清熱解毒湯主之

使毒解漿生其患自除矣

清熱解毒湯 方見見點證治

浮萍圖



浮萍

視之有點按無形參差紫黯若浮萍速用涼血攻毒劑能使毒鬆色轉紅

註

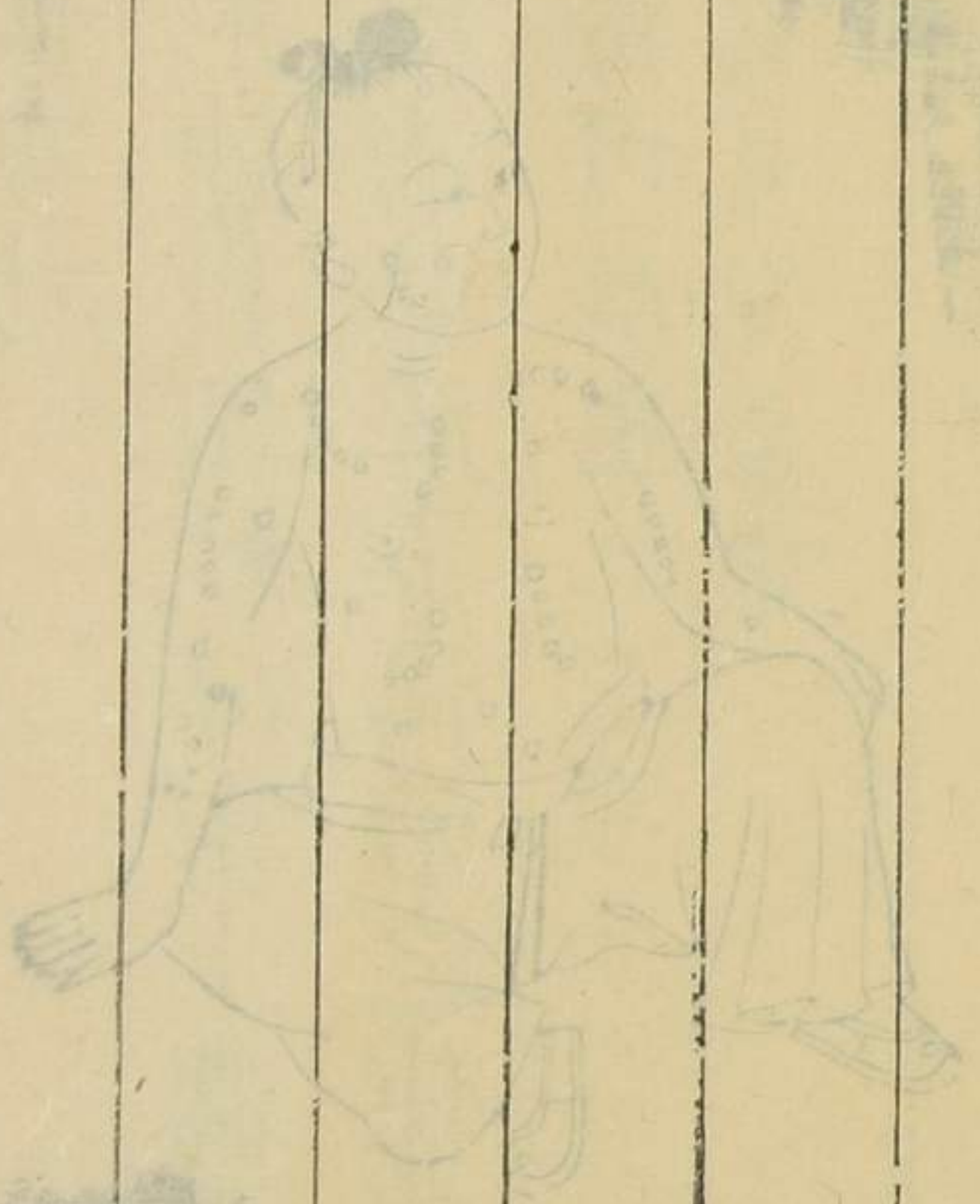
浮萍者視之有點按之無形參差不齊痘色紫黯狀如浮萍也此乃血瘀毒熾非急攻不可速用涼血攻毒飲攻之能使毒鬆色轉紅活庶可望生

涼血攻毒飲

方見見點證治

豬尾膏

方見鎖屑證治



浮萍
 之有...
 可...
 治...
 血攻毒飲...
 力見...
 此乃...
 能使...

漆鼠膏
 古見...
 治...
 力見...

蟹 爪 圖



編輯痘疹心法要訣
 完

蟹爪

痘形連貫顆碎密上潤下細蟹爪形起脹根鬆毒始解清熱解毒服有功

註

蟹爪者痘形連貫顆粒碎密上潤下細如蟹爪之狀急用清熱解毒湯治之使連貫處起

脹根鬆其毒可解也

清熱解毒湯

方見見點證治

蕪

沙

圖



蕪沙

痘形歪斜復扁濶無頂無盤名蕪沙通聖歸宗酌量用頂起根鬆痘始佳

註 蕪沙者痘形扁濶歪斜不圓無頂無盤若蕪

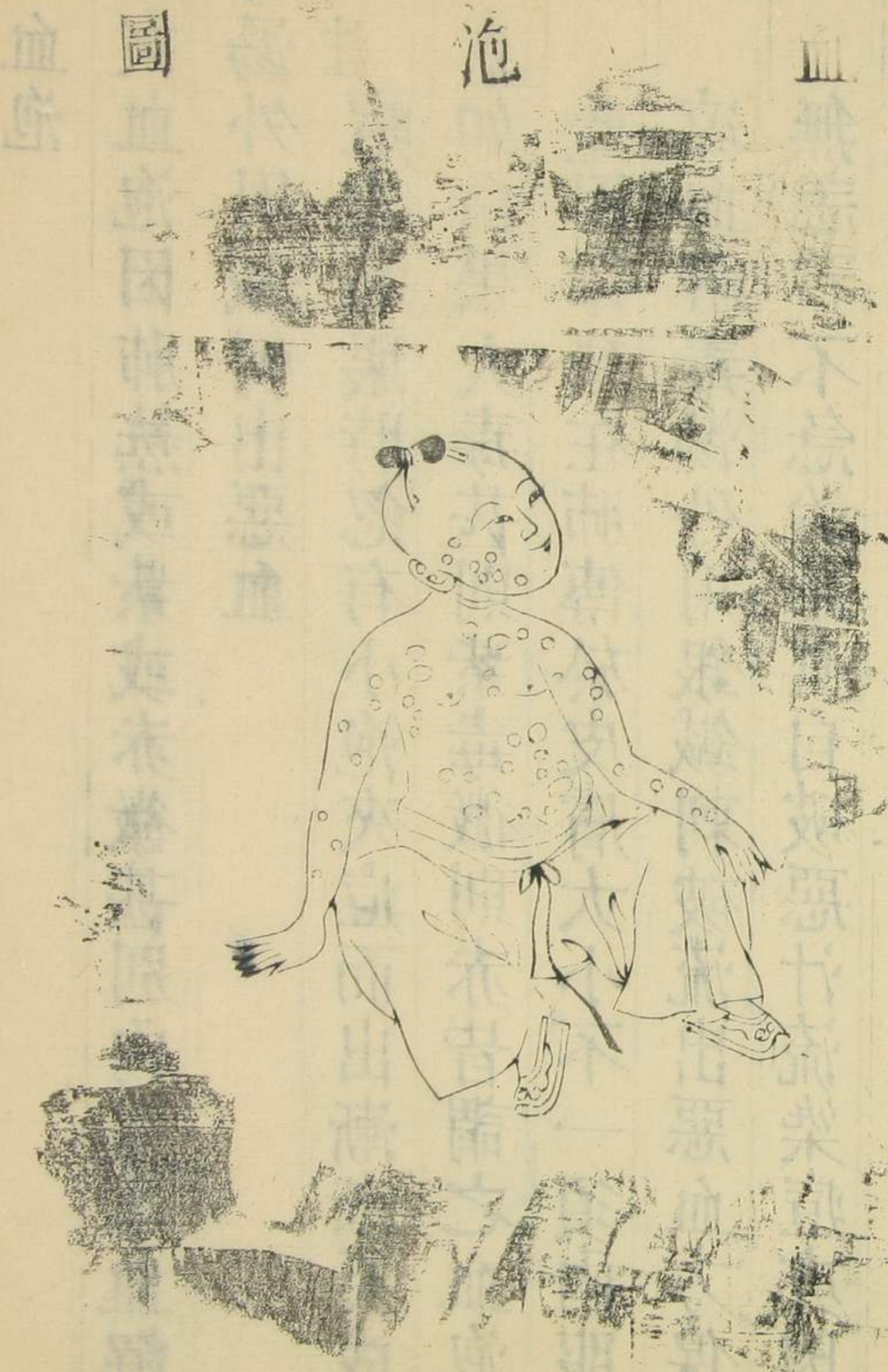
沙細小宜先用鬆肌通聖散主之若色紫黯者歸宗湯主之能頂起根鬆始為佳境

鬆肌通聖散

方見蒙頭證治

歸宗湯

方見發熱證治



血泡

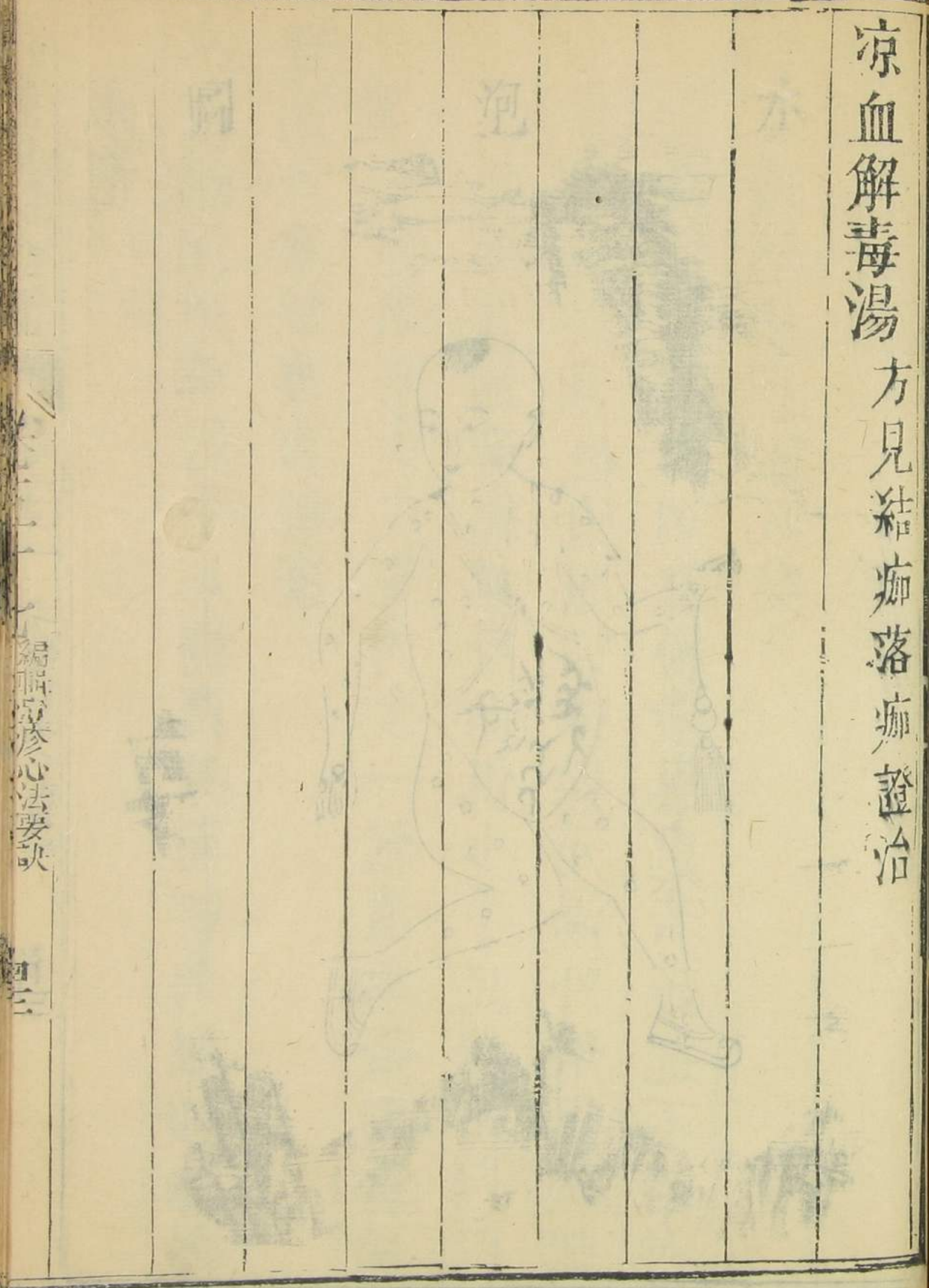
痘夾血泡因肺熱或紫或赤或微甚別內服涼血解毒湯外用鍼刺出惡血

註

痘當起脹時忽有小泡夾痘而出漸漸長成如白果大毒甚則紫毒微則赤皆謂之血泡此因毒熱在肺傳於皮膚大小不一須內服涼血解毒湯外用銀鍼刺破流出惡血方保無恙若不急治聽其自破惡汁流染痘亦因之赤爛矣治者宜詳記之

涼血解毒湯

方見結痂落痂證治



血泡

痘夾血泡因肺熱或毒未清或毒已清而血解
毒湯外用鍼刺出惡血

此因毒熱在肺傳於皮膚大小不一或如
涼血解毒湯外用銀鍼刺破流出惡血存保

無恙若不急治聽其自破惡汁流染痘亦因

此因毒熱在肺傳於皮膚大小不一或如

涼血解毒湯外用銀鍼刺破流出惡血存保

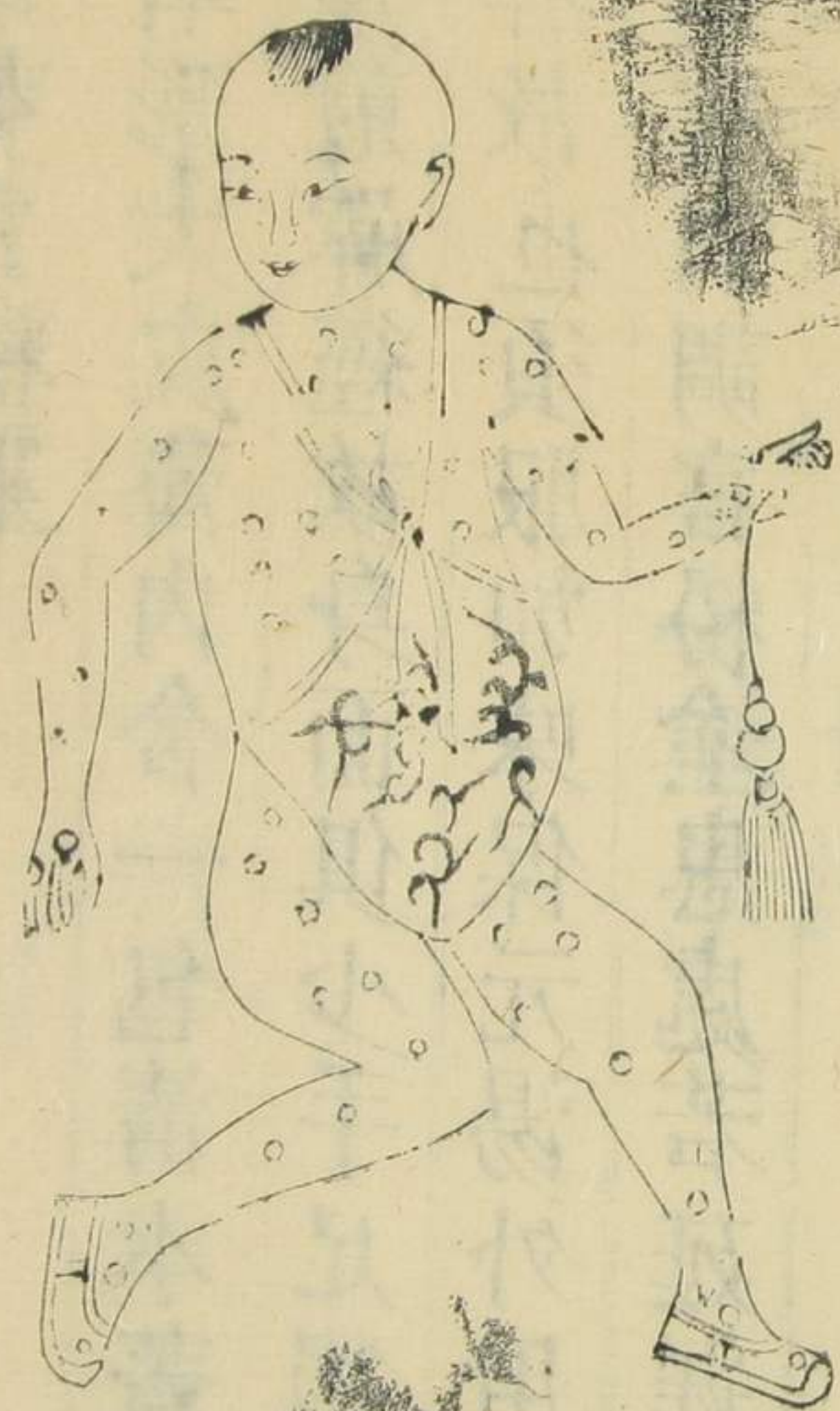
血泡
大凡毒氣發於皮膚

水

泡

同

水



水泡

水泡濕淫尅脾經手足稠密身面輕內服加味保元劑外塗胡菱宮粉靈

註水泡者形大皮薄內含一包清水蓋因濕淫

之氣侵尅脾經故身面俱少手足獨密以四肢屬脾故也須服加味保元湯外用銀鍼刺破以胡菱酒調宮粉塗患處若延遲不治變成癢塌則難救矣

加味保元湯

人參

豬苓

澤瀉

白朮 土炒

黃耆

蜜炙

赤茯苓

甘草

炙

引用生薑水煎服

方歌加味保元功最捷人參豬苓共澤瀉白朮黃耆赤茯苓甘草生薑同一列

胡菱酒

胡菱

四兩切碎

黃酒

半觔

同煎勿令洩氣候溫調官粉搽敷破處

再加雄黃細末調勻貼患處

歸宗湯

方見發熱證治



肉腫不瘡腫圖



本草綱目卷之五十五

卷五十七

編輯痘疹心法要訣

七

觀宗易

古貝發癩毒前

再吹散黃麻末醋日胡患製

卷五十七

七

肉腫瘡不腫

瘡未起脹肉腫浮皮光色艷最堪愁赤艷羌活救苦治淡紅參歸大補求通身盡赤毒熱熾速以歸宗及早投

註

痘當起脹時白頭及身漸次同痘浮起此氣領血載其毒外發也如頭身之肉先腫皮色赤艷而痘瘡不腫此為毒邪有餘不受正制宜用羌活救苦湯若皮色淡紅者乃氣血不足不能拘攝毒氣宜用參歸大補湯治之更

有通身皮膚盡赤此為毒火熾盛煎灼血分

宜用歸宗湯

羌活救苦湯

蔓荊子

羌活

牛蒡子

炒

升麻

黃耆

生

川芎

連翹

去心

桔梗

白芷

防風

人中黃

引用荷葉水煎服

方羌活救苦湯最良升麻川芎合羌防牛蒡更

者白芷翹蔓荆桔梗人中黃

參歸大補湯

人參

當歸

黃耆

甘草

白芷

川芎

防風

紫草茸

木香

南山查

厚樸

薑炒

桔梗

引用生薑水煎服

方歌參歸大補最有靈參耆當歸桔川芎防風白

芷木香草厚樸山查紫草茸

歸宗湯

方見發熱證治

引用荷葉水煎服

方羌活救苦湯最良升麻川芎芍藥甘草
者白芷翹葛荆芥梗人中藥

參歸大補湯

龍宗影

式貝殼燕窩

黃芷木香草耳對山查紫草莊

式^補寒龍大蘇是育靈冬香當龍林川苦烈風白

防用用主薑水煎服

耳對薑水

林麝查

乾

枯



圖

乾枯

毒火煎灼傷陰血痘體乾枯少潤澤當歸活血加味嘗治若少緩變莫測

註色者血之華也血和則滋潤光瑩血耗則乾

燥枯竭痘之毒火入於血分輕則焮紅甚則焦紫治以救血為急宜當歸活血湯主之

當歸活血湯

當歸

川芎

赤芍

生地

紅花

紫草

黃芩

黃連

大黃

水煎服

方歌加味當歸活血湯痘色乾枯服最良四物紅花共紫草加入芩連生大黃

大黃

黃芩

鋪

紅

圖



鋪紅

鋪紅多因元氣弱血不歸附毒漫行肌膚盡紅根赤艷氣失統攝痘多凶氣虛九味神功補毒盛涼血解毒清

註起脹時血盡歸附於痘根下有紅線緊束乃

正形也若元氣虛弱血不歸附致毒氣散漫肌膚之上根色紫艷是氣失統攝之力多致不救若氣虛而痘色微赤者以九味神功散主之毒盛根艷者以涼血解毒湯主之

九味神功散

人參

黃耆生

紫草茸

紅花

前胡

牛蒡子炒研

甘草

白芍藥酒炒

生地黃

引用大棗水煎服

方歌九味神功治鋪紅人參黃耆紫草茸紅花前

胡牛蒡草白芍生地棗相從

涼血解毒湯

方見結痂落痂證治

人參

茯苓

白朮

黃連

根窠無暈圖



根窠無暈

血虛痘色多散漫根窠淡白少鮮艷芎歸保元湯可投參歸鹿茸有奇驗

註

痘至成漿時若氣血交會必有一血線緊附根下如珍珠置於燕脂之上粒粒光彩此正形也設平日氣血虛弱當灌漿時頂雖圓滿根下全無紅暈以芎歸保元湯主之虛甚者以參歸鹿茸湯主之

芎歸保元湯

人參

甘草
炙

黃耆

蜜炙

當歸

酒洗

川芎

引用龍眼肉水煎服

方歌

芎歸保元治血虛人參甘草共黃耆酒洗當歸川芎配龍眼作引服無時

參歸鹿茸湯

方見灌漿證治

皮薄漿嫩圖



皮薄漿嫩

痘瘡皮薄根不紅待得成膿漿淡清溶溶破爛不
完整氣血虛弱證多凶速服十全大補劑氣充血
足始堪生

註

痘瘡賴氣血以成功氣血充實則痘皮蒼老
肥滿堅厚若氣血虛縮痘必光亮軟皺溶溶
如濕須用十全大補湯峻補氣血庶毒化漿
火行可保安全矣

十全大補湯

人參

黃耆

蜜炙

茯苓

當歸

白朮

肉桂

土炒

甘草

白芍

炙

酒炒

熟地黃

川芎

引用煨薑水煎服

方歌

十全大補湯最靈人參黃耆白茯苓當歸白
朮肉桂草白芍熟地及川芎

空 殼 無 漿 圖



御纂圖書宗金鑑

卷五十一

編頭痘疹心法要訣

三

空殼無漿

痘殼圓融漿不行有虛有實要分明根色淡白血虛弱紫緊由於血熱疑千金內托同四物因證施治莫遲停

註

痘至行漿時頭面週身外雖脹而內實無漿名曰空殼當別虛實治之如根色淡白者此血虛不能化毒成漿也宜千金內托散根緊而紫者此氣行血滯毒熱伏於血分而不能成漿也宜加味四物湯治之

千金內托散

方見見點證治

加味四物湯

生地

酒洗

川芎

白芍

酒炒

當歸

酒洗

連翹

去心

紫草茸

酒洗

水煎服

方歌加味四物湯當歸生地黃川芎白芍藥紫茸

連翹良

痘疹

痘疹之毒由口鼻而入

痘疹

痘疹

痘疹

痘疹

痘疹

痘疹

痘頂塌陷圖



御纂醫宗金鑑

卷五十七

編輯痘疹心法要訣

三

痘頂塌陷

痘根雖紅頂塌陷此證多緣氣虛見面白肢冷食懶嘗虛煩便溏身怠倦急用補中益氣湯氣充頂升漿充貫

註

陷頂者由中氣微弱不能振揚故灌漿時根雖紅潤頂却微塌現證面白肢冷不思飲食虛煩便溏身體怠倦也治宜補氣為主用補中益氣湯則氣足漿升而頂自起矣

補中益氣湯

黃耆

蜜炙

白朮

土炒

人參

升麻

炒

柴胡

炒

陳皮

甘草

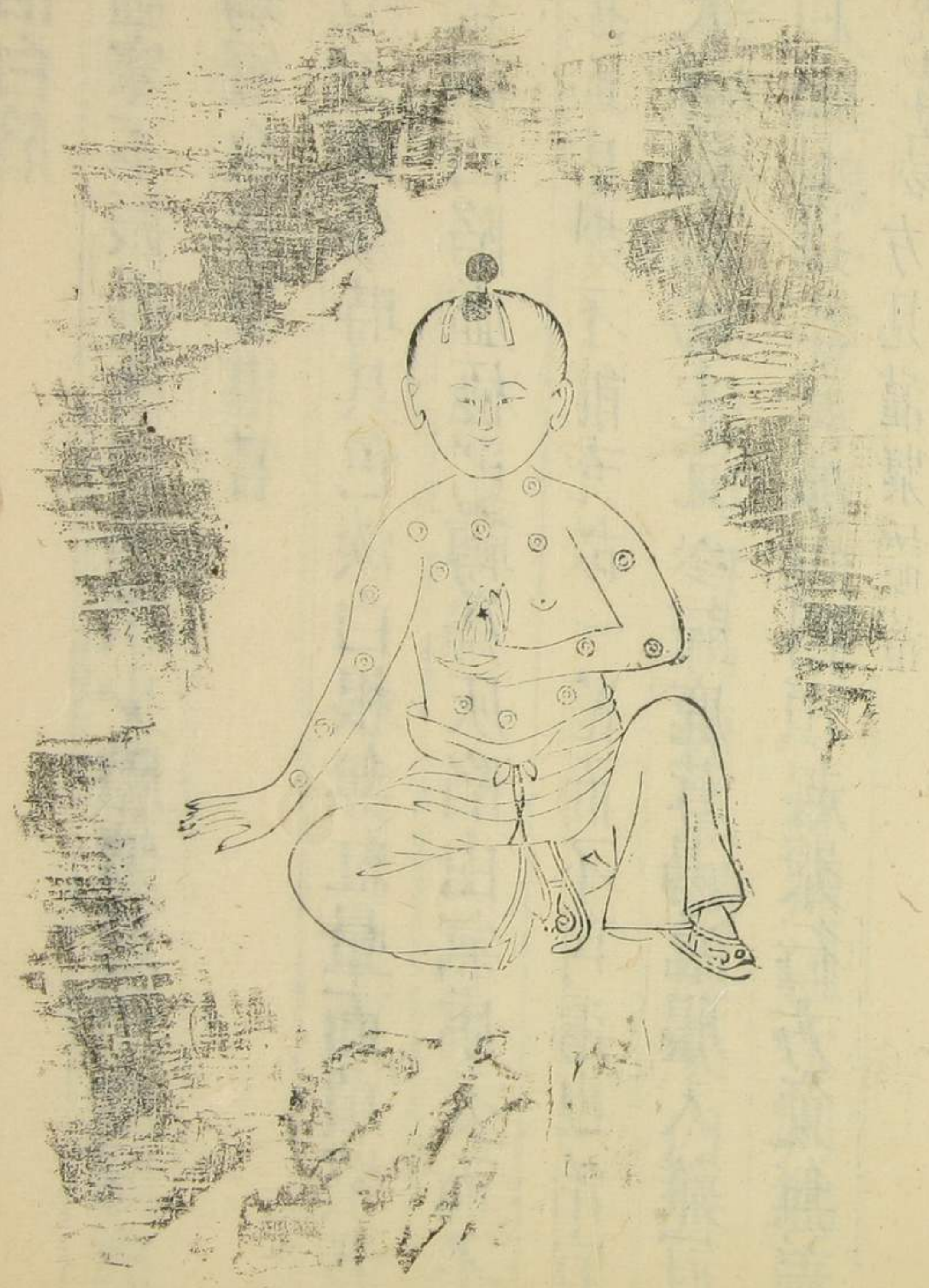
炙

當歸身

引用煨薑大棗水煎服

方歌補中益氣效如神黃耆白朮共人參升麻柴胡陳皮草煨薑大棗及歸身

灰陷白陷圖



御覽醫書宗金鑑

卷五十一

編輯痘疹心法要訣

五

灰陷白陷

氣血虛寒不振揚灰白陷頂少膿漿速用參歸鹿茸劑鷄冠血酒更堪膏

註

痘至灌漿時其色淡白根無紅暈而頂陷者是謂白陷虛極則轉為灰陷由氣虛委而不能振血虛漿不能充故一陷而不可遏也治宜大補氣血為主宜參歸鹿茸湯臨服入雞冠血酒日進二三服但得頂起漿行方免無恙

參歸鹿茸湯

方見灌漿認治

雞冠並酒

用大雄鷄一隻先將白酒一杯炖溫次刺鷄冠血數點滴入杯中和勻仍炖溫調煎藥內服

血... 人... 中... 候... 診... 時... 脈... 象...
以... 大... 脈... 按... 一... 變... 赤... 白... 而... 一... 對... 此... 斷... 定... 以... 辨... 別...

紫陷陷圖



紫陷黑陷

紫陷黑陷皆毒盛平塌昏黯根不鬆此屬氣血被火鬱解毒急宜用歸宗

註

痘出稠密顆粒碎小根緊昏黯頂凹下而紫者謂之紫陷甚而轉為黑色則為黑陷皆由毒火鬱閉氣不宜通故也治宜清熱解毒以歸宗湯主之

歸宗湯

方見發熱證治

板

黃

圖



板黃

漿未充足痘板黃頂塌成片皮硬僵氣滯血凝難灌漑皆緣毒熱侵脾鄉速服清毒活血劑毒化痘起轉安康

註

板黃者謂灌膿時漿未得半忽然黃色突起乾燥堅硬蓋因臬毒肆害脾鄉故氣滯血凝難以灌漑也須用清毒活血湯治之倘得痘起尚可望生若頭面頸項眼眶脣上及週身黃者則不治也

清毒活血湯

當歸

白芍藥

酒炒

生地黃

紫草茸

酒洗

黃芩

黃連

酒炒

牛蒡子

南山查

炒

連翹

人參

去心

黃耆

桔梗

生

木通

引用燈心水煎服

本草綱目卷五十一
奇

方歌
清毒活血湯最靈歸芍生地紫草茸芩連牛
勞山查翹參耆桔槓合木通

Vertical columns of text, mostly blank or faintly visible bleed-through from the reverse side.

倒 壓 圖



御製醫宗金鑑

卷五十一 編輯痘疹心法要訣

七

倒靨

倒靨漿清陷不紅痘殼皮皺痂不成速用加味保元劑氣充血足痘收功

註倒靨者漿色清稀不足根脚淡白無暈徧體形如豆殼瘡皮皺而似結非結至收靨時終不成痂此因氣血兩虛乏領載之力也宜加味保元湯治之

加味保元湯

人參

黃耆

蜜炙

甘草

炙

全當歸

酒洗

白芍

酒炒

木香

煨

白朮

上炒

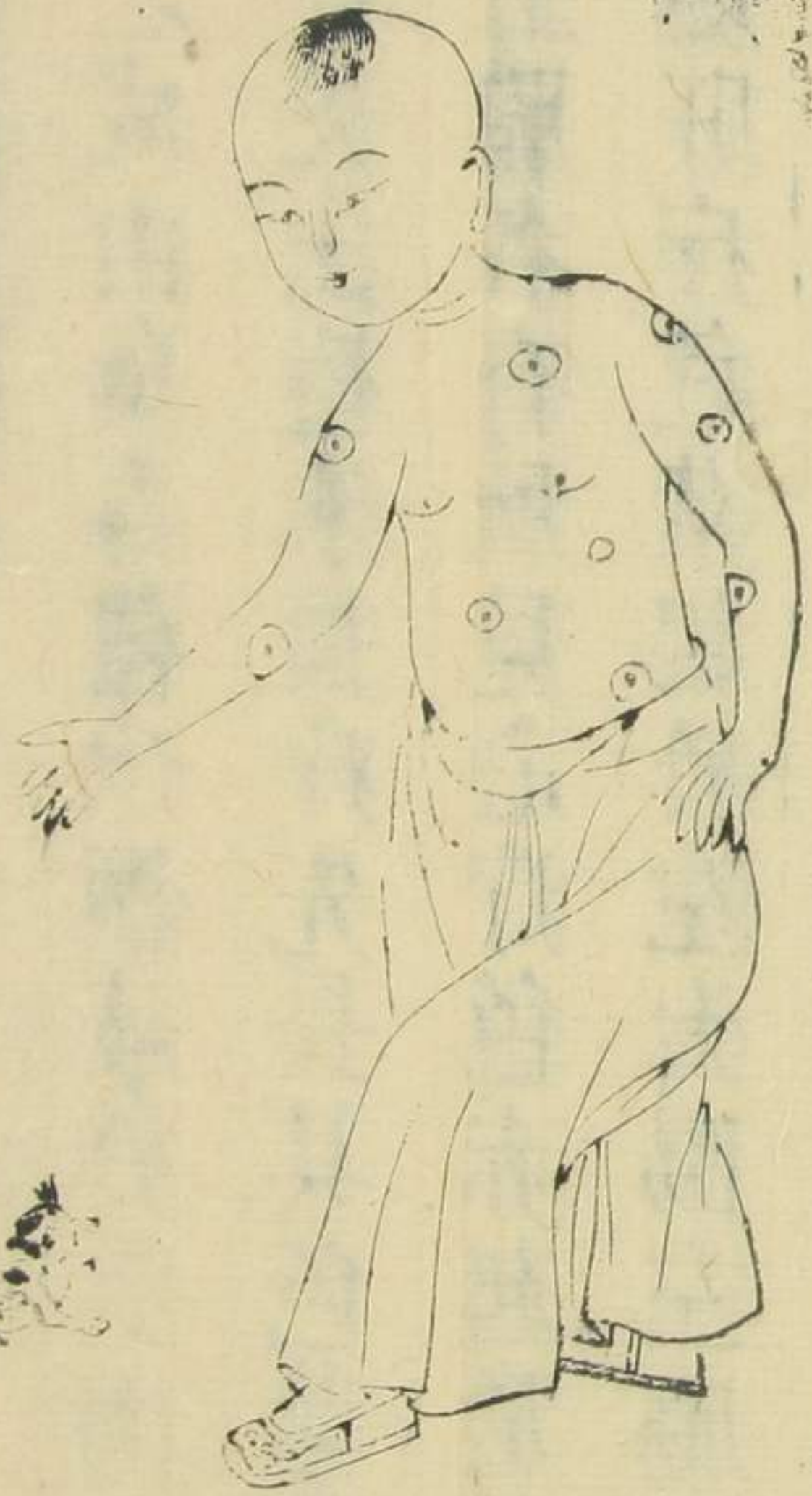
官桂

引用老米水煎服

方歌加味保元治倒靨人參黃耆甘草協當歸白

芍廣木香白朮官桂效更捷

痘 疔 圖



痘疔

痘疔鼻毒亂正瘡色紫黑黯形堅強先出先長妨諸痘鍼刺隨貼四聖良

註

痘疔之成由鼻毒蘊伏錮蔽於肌肉之間痘未出疔先出痘未長疔先長其色紫黑其形堅強五臟各有所見心疔色赤起於額臯胸乳之處肝疔色紫起於左太陽左脇眼胞兩腎臯之處脾疔色先黃後黑起於腮頰中庭口角肚腹手足之處肺疔色先灰後黑起於

右太陽右脇頸項喉突之處腎疔色黑起於地閣後頸耳竅背脊腰脊陽莖之處見時急用銀鍼刺破以洩毒血刺後用四聖膏貼患處若遲延不治能使痘當發不發當脹不脹當灌不灌而百變生矣

四聖膏

菘豆 四十九粒

豌豆 四十九粒 俱燒灰存性

珍珠 一分 煨

頭髮 一分 燒灰

右為細末以棉燕脂水調和成膏將銀鍼撥

挑痘療法

痘疔須用鍼挑撥輕重徐急貴合宜破頂傷肌俱深忌上漿急挑莫遲疑

註凡用鍼挑疔痘時以二指拿鍼平平入痘撥斷痘中筋絡眾痘即發但挑時輕重疾徐之間貴平得宜不可挑破痘頂亦不可重入傷肌須待三四五六日上漿之際痘能含鍼方可挑撥過七日則無用矣治者宜詳識之

煮鍼法

甘草

生

甘遂

川烏

草烏

各等分

用水一鍾入砂罐內以水為度每次可煮四五鍼煮完入鷲翎筒內黃蠟塞口收之

