

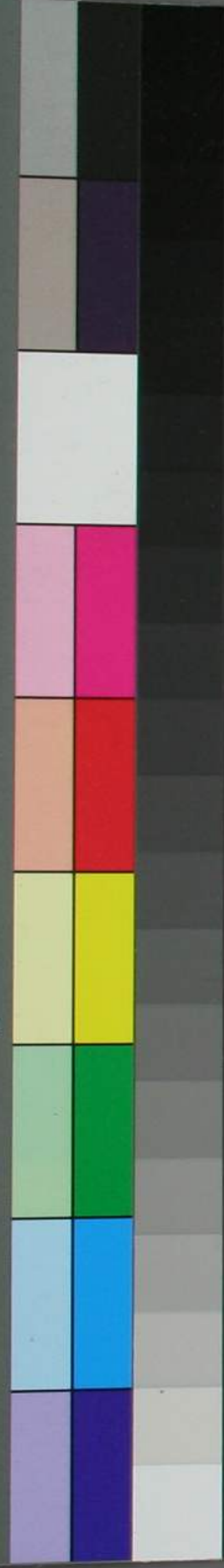
KODAK Gray Scale

KODAK  
LICENSED PRODUCT

M

Y

C



武	0
287	
1	

共  
十  
月





門中武  
號 587  
卷

吳興費建中 先生著

# 救偏瑣言

雜症嗣出

本衙藏板  
翻必錄

自題瑣言小引

醫雖小道亦道中之一事究其綱領條目經常變化  
 與大道無兩樞軸也然大道無名言為糟粕所以至  
 教無言言亦引而不發矧一事中之管見而更瑣焉  
 瑣則贅矣贅不令人厭乎第此道關人生死而且日  
 期有限不反覆致詳而簡畧從事虞同志者經目而  
 未必經心過而不入容有之矣昔節菴陶君有傷寒  
 瑣言諄諄而不憚煩其殆先得我心之所同然者乎  
 步武未能效癯荷愧耳





救偏瑣言目錄

小引

卷之一

救偏總論

原痘論

論氣

論血

卷之二

治痘運掌賦

推廣規則錄

治痘須知大運論

附治驗

論治痘權宜

附治驗

治痘藥性摘要賦



卷之三

發熱論 附治驗

升發論 附治驗

疏表 附治驗

達裏 附治驗

痘有首尾疏達訣 附治驗 痘有不宜疏達訣 附治驗

卷之四

放點症治準

稀有內症 附一忽視之戒

密有克肥 附治驗

陷有毒滯 附治驗

綻有囊薄 附治驗

薄有浮衣 附治驗

平扁與不鬆辨 附治驗 氣拘與毒絆辨

卷之五

嬌紅非血熱辨 附治驗 血鬱非氣虛辨 附治驗

起脹症治準

攻毒總訣

申明毒火深藏等症 自鼻衄至蚤癩紀廿有七 各有治驗附後

卷之六

申明貫珠攢簇怪痘

圖狀怪痘惡形 紀十有七種下詳治法 各附治驗

圖狀怪痘惡象 紀十有八種下詳治法 各附治驗

申明惡色并治法 附治驗有五



救傷理言

目錄

二

惠延堂

申明四毒頁 各有治驗 申明痘佳症惡 附治驗

申明痘白雄標 附治驗 申明飛漿 附治驗

申明泡湧 附治驗

卷之七

涼血撮要訣 清火窮源論 下有詳明五條

清火症治準

涼血清火不拘首尾論 附治驗

分別毒火論

卷之八

論行漿 論補氣

論補血 論實表

論健胃 附治驗 論安神 附治驗

論血虛咬牙 附治驗 論氣虛寒戰 附治驗

論氣虛作痒 附治驗 論脾虛作瀉 附治驗

卷之九

論痘變症有不常不古

痘症變幻總論 論火毒咬牙

論血熱作痒 論熱劇寒戰 附治驗

救傷理言

目錄

三

惠延堂



論熱毒下利

附治驗

論胃熱不食

論火擾不寐

論渴有虛實

附一虛渴治驗

論汗有補瀉

附治驗

卷之十

論結痂

附治驗

論落靨

論餘毒

附一氣血兩虛治驗血熱不贅

娠婦痘

附一失治之戒并附治驗

痘後調護宜謹

痘前諸瘡宜急治

附三治驗附誤治之戒附失治之戒

論大黃

論石膏

論豬尾血

論濁陰

瑣言備用良方

清肌透毒湯

直達透肌散

溫肌透毒散

寬中透毒飲

疏肝透毒散

清熱解毒湯

調中湯

涼血攻毒飲

鬆肌通聖散

清涼攻毒飲

即瀉黃散

清暑透毒湯

疏邪實表湯

必勝湯

既濟湯

救偏瑣言

目錄

四

惠也堂



清金攻毒飲

涼膈攻毒飲

消癰快毒湯

窮源透毒散

錢氏百祥丸

神應奪命丹

散結湯

養榮附氣湯

寶氣飲

瀘榮散

滌邪救苦湯

名無價散  
各四聖散

豬尾膏

養榮透毒湯

熨針法

散火鬆毒飲

平順清解飲

托裏無憂散

賽金化毒散

保元八珍湯

回陽反本湯

實脾固本湯

納穀散

瀉黃納穀散

補液湯

清金解渴湯

安神散

清宵忘書飲

珠砂六一散

金盞散

滑肌散

水楊湯

保元回漿散

活絡透毒飲

忍冬解毒湯

撥雲散



消疳解毒散

加味內托十宣散

回漿合宜散

溫粉撲肌散

百花膏

快肌膏

牛黃八寶丹

奏凱和解毒

參歸化毒湯

和脾宣化飲

雙仙化毒膏

補樟油

回漿水本湯

春金水本湯

救偏瑣言卷之一

吳興費啟泰建中父著

男

度文起

英孟育全訂

且復曙遠



救偏總論

太極判而天地分。天地位而萬物育。生生化化。不外於陰陽相濟。而成時行物生之令。一有偏勝。雨暘便不能時若。四時便不能順叙。而萬物俱為病矣。妙於調變者。是在於太過則澁之。不及則補之。偏以偏救。而後可以救大造之偏。人肖天地。亦猶是焉。元氣



天地之陽。五液卽天地之陰。有是陽則一身之生長有源。有是陰則一身之滋養有本。是陽之爲陽。非陰不成。陰之爲陰。非陽不就。猶天地之生化。宜相濟而不可偏勝者也。否則陽勝則陰虧。虧久則竭。竭則陽亦隨之矣。陰勝則陽衰。衰久則脫。脫則陰亦繼之矣。所謂氣和則物生。氣偏則物病。氣絕則物死。理固然也。妙於藥其偏。而還歸於無過不及者。是在醫之衡量耳。矧痘之一症。與他症不同。一有偏勝。生死捷於反掌。尤非他症之可緩也。蓋痘有順逆險三項。順與

逆。無藉於醫矣。至險之一症。亦自有三項焉。有險中之順。險中之險。險中之逆。險之順者。痘原平易。治者何用過求。按日數而循規則。痘自依期而起。依期而脹。貫漿結痂。亦順叙而功成矣。若過求之。反失中和之的。若險之險者。痘必偏陷。非氣血虧於不足。卽毒火盛於有餘。若規規焉。峻補虞其太實。重瀉虞其虛。至第酌之於輕重之間。聽浮沉於其際。何籍乎醫之有哉。至險而逆者。症已偏陷。而勢又猖獗。虛幾不及補。毒幾無可清。所爭在於一線。而間不容髮。其機不



容少待。猶之入虎穴而取虎子。若存畏縮。何能挽造  
化於人工也。然所謂補救其偏者。亦甚難矣。識見不  
真。先迷向往之路。膽力不雄。同歸廢弛之地。埋障未  
捐。難神變化之用。是必膽與識俱。心隨理運者。而後  
可以語此。夫識見何以難真也。有如白者。辨其爲虛  
而抑知有血鬱之白。紅者。辨其爲熱。而抑知有嬌艷  
之紅。密者爲凶。得竟肥而何妨於密。稀者爲吉。有內  
症而何貴於稀。頂喜其綻。痘不蒼而綻。歸何用。陷則  
爲虛。色若滯而陷。豈緣虛致。皮薄者。慮其漿清。有浮

衣而非真薄。漿黃者。慶其蒼老。有板黃而非真蒼。毒  
滯不鬆。誤認以爲平扁。根窠毒絆。錯羨以爲能拘。以  
膿成便爲無恙。以痂落卽快收功。此由識見之不真。  
形色之莫辨。一也。作痒者。補之於氣。咬牙者。養之於  
血。寒戰者。助陽。咽乾者。補液。補中健胃。施於食之不  
思。定志安神。行於夜之不寐。汗多則實表而慮亡陽。  
鮮頻則固脾而虞氣洩。夫固川藥之常法。業是者所  
習熟也。殊不知症有似是而非。僅是毫釐之謬。誤認  
以非爲是。殆至千里之差。每見養血而牙仍鬪。助陽



而戰適增。開胃而食愈不思。安神而躁愈甚。斂汗止瀉。俱屬抱薪而救火。定痒生津。猶之助桀而爲虐。病自炳於星日。昧者竟是矇矓。此識見之不明。致施治之差訛。二也。膽力何以貴雄也。偏僻之性。固所最忌。設有補不宜重者。重而不覺。伐不必過者。過而不知。此蓋偏之爲害。而誤不淺也。若見爲車薪之燄。而僅以杯水之救。見若江河之潰。而將撮土之防。可乎。可乎。惜焉。任事。病在鹵莽。不若曲謹之爲愈。趨向既真。而當機畏縮。何如必至之有成也。病故有舉手而

應心者。有事半而功倍者。有竭其心思。盡其藥力。而效奏効者。蓋病有淺深。功自有難易。若概期於速効。藥餌未半。更端遂起。是何異虧山一篲。棄井九仞也哉。此膽力之未雄。卒廢於半途者三也。理障何以難捐也。凡人出於臆度者。猶存疑畏。自見爲理者。居之而不疑。蓋理本無障。執之卽爲障。略舉一二言之。如放標時而升發者。理也。執升發於放標時者。障也。清解於起脹候者。理也。執清解於起脹候者。障也。補拓於貫漿之際。收斂於結痂之時者。理也。若執於是期



必拓。是期必收者。皆理之障也。痘有變遷。日期難執。嘗有痘雖初放。功不在於升發時。雖起脹。寧必事乎清涼。寓補於瀉。何嫌於貫漿而解利。用散爲收。何病於結痂而疏發。入門之始。而不循規則。是無階梯。臨症之時。而必拘繩墨。何以司命。徃徃株守者。終身迷而不悟。此繇理障之不清。至臨症之多乖四也。前人處方立論。有就症而論症者。有因時而制宜者。有矯前人之僻。而言下不無過激者。有慮後人放佚。而立不無拘檢者。亦有喜行溫補。凡症歸於虛論者。有

樂於清解。凡症歸於熱治者。總之一隅之見。不可拘言筌之迹。不可泥。如泥於言筌。卽如春夏爲順。秋冬爲逆之說。而拘之。則春夏無不起之痘。秋冬無不生全之症矣。有是理乎。如局於一隅。宗文中必致寒熱血熱。信伸陽必致損於氣虛。守魏氏而概用溫補者。未有不致誤實實。而夭折生命者也。貴在因其法而窮其理。彙其紛而歸於一。是謂得之。至臨症當機。其著見明顯者。迎眸自照。不必猜疑。其隱伏莫測者。多似是而非。當必細察其形。詳驗其色。形色未燭。復於神



情而釋之。容有可疑。更於內症而參之。則庶乎似虛  
寒而反實。熱者難逃。似有餘而反不足者。莫掩似平  
易而實危。困者何處。似必斃而實有可生者。自在。調  
之得當。扶元見化。毒之工。施之不合。卽爲伐性之斧。  
治之得宜。蕩滌卽保護之丹。用之不當。卽爲腐腸之  
藥。首尾偏徇。却與中和而適合。小心曲謹。適與敗謀  
而同事。苟非膽與識俱。從心所欲者。何可以語此。

### 原痘論

痘一胎毒耳。名之曰痘。取象形之義也。有謂天瘡者。

以先天所種。非後來之毒也。然所謂先者。非懷娠時  
母感七情六慾。辛熱燂炙之毒。當二五妙合。精行血  
就時當下之毒也。何也。孩體以精血而成。精血以情  
慾而媾。有是身。則有是毒矣。精血爲成身之本。情慾  
在會合之先。孰最焉。同一情慾。而痘有順險逆之  
分。何也。精血厚而情慾淡。更得性情味薄者。合天地  
化生之理。得陰陽和合之宜。其稟旺。其毒輕。痘瘡自  
順。有血旺而精薄。有精強而血虛。或偶爲七情所擾。  
或適爲辛熱燂炙所乘。至交媾時。或男淡而女熾。或



女淡而男濃。是精血不能無病矣。其痘自險。至若積  
爲七情所擾。或嗜厚味無厭。或久服興陽壯火之藥。  
皆足以致火。沿髓淪肌。更兼男女俱熾。樂及於縱。卽  
精血極旺。而精乃毒精。血爲毒血矣。以毒精毒血而  
成此孕。其能保痘之不逆乎。又有欲洩而強閉。以貪  
歡會。此又逆之最速。不終日而可斃。是謂悶痘。此順  
險逆之由分也。究其出也是痘。未出時。果屬何象。出  
則布於周身。未出時。着于何地。古來列說紛紛。皆是  
捕風捉影。不知人身百骸未生。元始之初。先結左腎

謂之命門。以其爲受命之門也。其毒如一小櫻桃。卽  
歸於此臟。如膽之繫于肝者然。內所包孕者。僅氣而  
已。順者其氣清。險者其氣濁。逆者其氣黑。毒惟有囊  
包孕。故未有感觸。藏之若無一洩。而吉凶便判。可見  
稀痘之方。理之所無。藥卽刀圭。亦何從而稀之。若可  
以稀。則可以化之。使無矣。有一富翁。晚年得一子。訪  
此道于余。余以此理言之。弗聽。出得意之方。十餘以  
相贅。據方有巧思。然雖無益。却亦無損者。余亦不之  
禁。彼一一如方而預圖之。及後出痘。最逆無倫。不及



透點而斃。神奇不根于理。總屬虛誕。試問清與濁。濁與黑之呈見何如。清者其毒輕。感觸其竅。一任氣領血載。徐徐而出。出于蘊藏之地。漸而升於脾絡。猶太極而分兩儀也。自脾而行於肝。勢猶寬緩。未之分布。猶兩儀而分四象也。次第而至于心肺上乘之地。而始分布于外。猶之四象變化。庶類自繁。熱故得以和緩。越三日而見標。漸漸而出。先於頭面。次及乎身。以至四體。貫漿結痂。亦自上而下。所以謂心肺之痘爲上。氣濁者。其毒湧盛。遇有感觸。非若清者之從容緩。

布也。一出本位。燔熱燥渴。經於脾絡。一及乎肝。毒其莫禦。非領毒之氣受壅。卽載毒之血被灼。所以熱不三日而卽見。不暇論其形色各症。第驗筋抽脉惕之象。而症已非輕矣。所以肝經之痘爲險。有未及乎脾而於脾卽發者。勢尤猛烈。一出本位。毒便猖狂。熱及周時。痘卽一齊湧出。或見點而累目不起。氣血俱受其困。凡通臟腑。無不見其凶象。第驗其腹痛唇焦。其餘症自惡。此險中帶逆。濁而兼黑者。其象如斯。黑者一觸其竅。勢若砲烈。未及離乎本位。毒卽肆虐。并亦



不容分布氣受其錮。血受其瘀。凡通腎臟之地。無不聽其攻擊。卽如腰如被杖。屈不能伸。已卜其喪無日矣。要知五臟見症。皆出於腎。第腎爲稟受之地。諸臟爲分布之所。緩急關生死之界。緩一步。則毒輕一步。緩而至于心。緩至者也。肺則次之。故心肺爲順。肝則界于緩急之間。故爲險。至于脾則急矣。腎則急而更急。若迅雷之不及掩耳。故爲逆。然則腎症之不救。以人力之不及施也。若謂腎不受毒。諸臟獨可以受毒乎。更有變黑歸腎之說。得毋以腎爲。倏武其色故黑

耶。若是則赤當歸於心。青當歸于肝。黃當歸于脾。白當歸於肺。赤與白。白與黃。痘固宜有之色。青獨非所忌乎。何獨慮腎而不及肝耶。總以血瘀則黑。血爲毒瘀。其毒自不可解。豈有變黑歸腎之理乎。有因虛而不起者。必其兼毒盛者也。毒得其輕。雖虛何害。毒若猖狂。氣血成何用耶。

論氣

人身之氣得太極之陽。而神爲之主。輕清象天。源於太虛。本於剛健。無形而爲形君。無體而能體物。爲生



命之根。合乾道焉。逝有生以前。在骨何聲。如萬物之資始。乾元也。既生以後。長養何從。如萬物之暢茂。於陽和也。運行不息。無竅不達。如日之經天而行。健也。精彩洋溢。潤乎一身。如天喬之敷榮于化日也。衛護乎外。六淫不擾。如乾陽透地。而陰霾莫能晦其照也。竟實乎內。至老不衰。如悠久成物。而亘古莫能究其竟也。自孩而少。少而壯。壯而老。旋轉一身。周而復始。宛如一貞下起元。而太極之乾道也。至於塞天地。入水火。變化飛升。何莫非真氣之妙用乎。應乎指。於氣。

得其正者。透必暢快。脈必如期。頂尖而脚圓。頭面先身而至。以見痘之非氣弗領。升發于陽。而輕清上升之義明矣。包血成暈。不令脚散。磊落分明。不令細碎。雖密必成顆粒。以見氣之拘制其毒。而陽剛之義昭矣。放點明潤可觀。放漿肥黃悅其收。靨結痂。不乾不燥。以見氣之津液外駐。而證敷榮之象矣。紅而得白。白而得黃。黃而得老。以見氣之運行不息。成血之功。而合乾健之體矣。痘從無而至。有見點以至成痂。靡不成形于氣。以見氣之體物不遺之象矣。是氣得其



正之局也。令毒火太盛。而氣爲毒壅。火太盛。而氣爲火蝕。氣本輕清而屬陽也。爲毒火所虐。則不能上升。而痘必倒置。頂必不能尖綻。或平或陷。而反制于毒矣。不能蓄血定位。痘其稠密細碎。而界地不分矣。氣主乎神。神被火灼。色自不能光澤。或乾紅或紫滯。連血亦爲不榮矣。氣主動盪。一爲桎梏。氣必不能化毒。或外剝。或內攻。而成熟無望矣。安冀其有終乎。氣若不足。則又餒而不振。雖無壅遏。浸蝕之患。亦終虧損。頽成熟之功。邪正不並立。正氣可虛。邪毒進步。變症

蜂起。其殆疾如反掌。故毒制于氣。則吉。氣制于毒。則凶。氣虛而不能馭毒。則從補。毒盛而虐陷乎氣。則當攻。或補氣。或攻毒。總不令氣爲毒害。斯明乎太極之理。而治氣莫能出其右矣。

### 論血

人身之血。得太極之陰。重濁象地。稟輕清之氣。以成其體。而具資生。承剛健之氣。以厚其用。而主長養。有乘載之功。柔順之德。合坤道焉。當胎元包孕。孩體何成。如萬物之資生于坤元也。自孩至長。長而至壯。如



萬物之長養于博厚也。得氣而生。得氣而旺。如土脉之賴于陽和也。隨氣運行。周流無滯。如陰柔之以順爲德也。灌溉五臟榮養一身。旺于內。明足以察秋毫。心足以應萬事。當炎暑而不畏。熱旺于外。則筋強而力倍。髮潤而爪華。唇若桃舒。而面若杏吐。如天喬之敷榮于地道也。榮極則枯。旺極則衰。髮鬢頽而五色眩。精髓虧而天癸絕。類若草木之零落于冬土。而宛然一太極之坤元也。至于尸解蟬蛻。脫化而軀殼如生。何莫非真陰之妙境乎。應乎痘瘡初見一點紅。昭

其爲痘。以見血之載毒而出。同於載物之功矣。紅而能潤。色得以呈乎外。以見血不自呈。而需輕清之氣明矣。紅而能白。白而能黃。黃而能老。血得以化而成膿。以見血不自化。而藉剛健之氣又明矣。歸附周圍。得以圓淨。放白。眼鼻得以封塞。黃熟。周身得以脹滿。以見血隨氣運。而象順德之無疆矣。痘本從無而有。點點而遞。至於成痂。以見痘之皆屬血體。而合乎資生之理矣。放點如粟。起脹如豆。漿黃如蠟。以見痘之血體日繁。而合乎博厚之道矣。漿足漸收。成痂落屑。



以見痘之收斂于陰。如冬令之解葉辭條。而歸根于土矣。是皆血之制毒而然也。令反爲毒制。而血失其正。血本爲榮而屬陰也。爲毒火所燥。痘自不能榮潤。輕則嫩紅。而重則紫艷矣。血本運行而流通者也。爲梟毒壅闕。痘必血瘀。輕則椒皮紫黯。重則紫背浮萍。黑如灑墨矣。血本賴以滋養者也。爲毒火逼迫。血必妄行而致失血之患矣。尚與其載毒而出。放白成膿。收痧落靨之境哉。此係血被毒害。而非血之不足也。血若不足。則白而不紅。氣縱有領毒之功。而血無載毒之力。以致有頂而無盤。氣足以包血成圓。血不能以附氣成暈。以致空殼無漿。痘賴血體而成膿。毒賴膿成而毒解。膿乏其本。卽毒得其輕。氣得其旺。亦何能濟其缺陷哉。故血虛之症。必當養于平素。以補氣之功。易補血之功難也。治血與治氣同參。斯妙于治血。而明乎太極之陰者矣。







今如杏蓋之舒露。尖綻其形兮。如笋芽之透狀。毒火  
輕淺。氣血兩旺。漸漸光壯兮。紅變爲白。氣尊血附兮。  
白變爲黃。膿成始於頭面。終於四體。次第不紊。珠結  
聳於人中。未及足脛。陰陽和暢。飲食加飧兮。二便調  
順。痂落滋潤兮。疤色榮光。何用醫林之藥石。何須父  
母之驚慌。假令面顏青慘兮。涎湧氣促。如畏刀鋸兮。  
兩目徬徨。腰膝曲而如折。青紫點如萍樣。手足撩亂  
兮。身無安放。啼聲不出兮。意甚慌張。灑墨兮。四體暨  
乎胸背。失血兮。口便合乎瘡瘍。腹脹如鼓兮。神情悶

亂。額汗如淋兮。厥冷非常。此等逆中最速。悶痘卽日  
能亡。更有立刻可斃。唇舌滿口如霜。設若輕與湯劑。  
反致毀於熱腸。

徧身蚤斑蚊迹。藍癍焦紫如傷。一片兮。蛇皮蠶殼。成  
粒兮。水泡空囊。根堅硬兮。黧滯頂嬌嫩兮。油光而目  
掀腫兮。痘卒不起。四心泛白兮。面不行漿。額攢聚而  
如麻。鬚細碎而平張。頷下糊糝。託腮繇來不吉。顛頂  
盤聚。覆釜自古非祥。功將九仞兮。痰壅氣喘。時方發  
剗兮。咽啞水滄。目之有點兮。按之無粒而必敗。形雖



磊落兮。根無盤助而堪慌。膿未成而泡湧。紫白同歸  
於盡。漿未行而痒沸。燥溼總屬悲傷。頂破乾赤兮。痘  
如剛去。頂破乾黑兮。凹似煤坑。地角數點乾黑兮。鷹  
似內出。而圈不斂。暨其鼻準。若是兮。兩顴平斂。而及  
印堂。紅暈散漫而不附。氣離血散。而乖張。徹夜無眠  
兮。漿後豈容如是。終日不食兮。痂後寧保無妨。漿不  
成痂兮。和皮粘去。而如剝。硬痂燥黑兮。嵌入紅暈。而  
如鑲。頭搖身拱。足擲手揚。躁亂不寧。猶之發始。熱如  
炮熾。更甚於曩。痛楚不堪兮。衣衾難動。身如捆綁兮。

困苦着牀。牽唇鼓頰。尋衣摸裳。手足振戰。而無措。欲  
言無語。而皇皇。目開睛定兮。口吐涎沫。神情恍惚兮。  
身無主張。有本逆而不治。有失治而致戕。凡此同歸  
於逆。謾誇痘內岐黃。

要知何爲是險。閱時須要端詳。痘使稠密兮。色猶滋  
潤。色或乾滯兮。形還稀朗。即使密而兼滯兮。顆粒分  
明。而綻突。其或平而兼陷兮。不至脚癢。而空洋。間貫  
珠。而成形兮。餘痘尚得克肥。間堆聚。而成象兮。諸痘  
猶能光壯。出之太遲兮。淹滯。而神情不迫。出之太急



今毒湧而勢不猖狂。欲知其密兮。四五札連而擁簇。欲卜其稀兮。單見其形而老蒼。大熱得靜兮。毒隨熱出而無慮。微熱躁亂兮。毒與熱閉而宜防。發必期盡。透欲其暢。氣不克如兮。歸附則厚。血不紅活兮。邪廓則壯。舌刺焦黑兮。痘不焦枯而莫慮。臉若塗珠兮。紅中泛頂而體慌。喉間乾噁兮。聲音能啞。空竅失血兮。不及目與瘡瘍。神若昏憤兮。非痰喘而莫棄。狂言謔語兮。非焦紫而能康。唇腫裂而焦黑。腹絞痛而莫當。目下線紅。睜毛若鎗。皮毛若刺兮。痛癢膚剝。叫喊不

已兮。寢食俱亡。此等惡症。皆毒潛藏。痘若磊落。可與無殃。若夫腰如被杖兮。毒攻本位。遇發始而未可遽絕。頭如斧劈兮。毒參陽位。初見痘而還宜審量。作痒兮。禁止能定。搔破兮。流血流漿。泄瀉而痘瘡不變。有因利而痘反安康。體戰慄兮。神不昏。兩齒闕兮。身安靜。痘使陷伏兮。囊窠未隱。精神困乏兮。飲食方強。漿灰白而目未開。膿水薄而痒未作。身不成痂兮。有痘疤而莫慮。面痂乾薄兮。漸堆結而何傷。漿停燥實兮。空地復補而可喜。收靨黑薄兮。根窠得泛而無殃。痂

文編頁言 卷二 痘疹 賦 四 惠世堂



乾絕無腥臭。須知餘毒尚伏。腐爛臭惡如屍。須防生蛆。癩疥發癩發疔。身熱不宜炮熾。發斑發疹。紅潤爲洩毒。瀰窻浸淫不斂。分土虛不能制水。潰爛不收。分火旺爍金之象。疤凸赤分。因風熱所搏。疤凹白分。因虛陷成坑。

險居可生可死之界。得生失死之場。援之得兮罔不起。投之一矢罔不亡。險症多般。須挈紀綱。一一求之。志無定向。一以貫之。運如反掌。辛溫滋補之症繁多。得一真虛而盡括。寒涼攻解之治不同。得一真實而

俱囊。窮其真虛。真實之源。達其極熱極寒之變。權其輕重。較其短長。用補用攻。應必如響。勢如寬緩而直達。分必遵常格。勢若急迫而更似。是分可不窮理而通方。徒據日而定治。尋春於暮夜。第見病而治病。隔靴而撓痒。神理豈規則能定。妙訣惟洞徹陰陽。元陽得足分。痘無氣虛之患。真陰得旺分。痘無血熱之防。邪陽旺而五液虧。陰寒盛而真火滅。陽極則厥而似陰。陰極則躁而似陽。氣血得勝分。毒火退聽。毒火雄烈分。氣血滅亡。畏矣哉。邪毒之進退。大矣哉。氣血之



消長。

氣爲陽而毒火侵炙兮。爲餽氣或煩熱。或燥渴。口膩如脂。喉間乾噎。痘色輕則乾而重則滯。極則燥而枯。有舌起芒刺。有唇縮燥硬等象。血爲陰而毒火侵炙兮。爲燥血。或大便燥結。或小便短赤。夜不成寐。唇焦舌黑。痘或乾紅。或紫黯。或板黃。或焦黑。收痂燥硬。爬肌搔肉。癩不能落。毒火衝突氣分兮。熱如火熾。爲亢陽。或顛狂。或叫喊。或大渴不已。或喜冷思涼。有皮肉擁腫。有面目光亮。有口熱如爐。有唇腫如炊。有

痘起浮衣。有發空泡。有水泡。有重頂。有逆裂。或氣湧。或填脹。或頭汗如淋。或面目預腫。過期腐爛。毒火衝突血分兮。爲血熱。或界地不分。鋪紅肆溢。或眼赤如珠。或迫血妄行。有從口鼻而出。有從大小便而出。有從瘍瘡當頂而出。痘或嫩紅。或紫艷。或發血泡。或發紫泡。毒火盤據氣分兮。爲氣滯。不能領毒。痘出不快。不能峻頂。或平。或陷。不能化毒。難以成漿。或板。或堅。或硬。不能成熟。難以拘毒。或密。或細。或堆聚成形。或貫珠成象。不能磊落。一身之氣。均爲毒鋼而失。



其尊。毒火盤據血分。爲血瘀。瘀於內。根窠無暈。有頂無盤。痘色白黯。與肉色無別。難以載毒。瘀於外。根盤紫黯。有發蚤癩。有發蚊迹。有若紫背浮萍。難以成漿。一身之血。悉爲毒網。而失其附。毒火外虐兮。輕則抵穿筋骨。頭面潰敗。毀容殘相。重則如失水之魚。剝膚之木。毒火內虐兮。輕則便膿便血。如木之有蛆。重則潰腑潰臟。如菓之腐仁矣。此非氣血之不足。咸受毒火之傷殘。

至若氣虛不振兮。無能領毒。亦頂平。亦頂陷。有灰有白。爲餒而不克。稿而不澤。無能拘毒。不能斂。無能蓄血。盤不圓淨。或皮薄。或皺軟。爲不石老。血虛不榮兮。無能載毒。歸附不厚。行漿淡薄。不能發臭。疤不紅潤。面不榮光。終無血色。

知其稜炙兮。則知氣血之燥裂。急清以制其火。涼血以潤其燥。開其牖而清澈之。不使至於焦枯。知其衝突兮。則知氣血之搏激。急蕩滌以攻其毒。苦寒以制其燄。涼血以救其陰。兼於疏表而令宣暢。不使至於外剝。知其盤據兮。則知氣血之拘囚。急蕩滌



以開其閉。破血以導其瘀。兼以疏達。拔其深根。而不使內潰。知其氣虛不振兮。則知毒無駕馭。或溫補以致其壯。或峻補以復其陽。或固鎖以禁其虛滑。不使淪於脫去。知其血虛枯稿兮。則知毒無乘載。或滋養以厚其體。或重補以振其漿。不令流於空殼。百凡變症。惟此推詳。不必以痛爲實。以痒爲虛。以燥爲熱。以戰爲涼。出運之根宗。淵達。隨在得從心之爽。不求合矩。自不踰方。莫謂參芪非發痘之劑。蕩滌非治痘之方。莫謂行漿無寒涼之法。收斂無疏達之商。

此理若明。尤得豫而克濟。徹彼棄土。迨未雨而可防。毒至潰而攻之。覓犬於見兔。元至脫而回之。補牢於亡羊。知微之顯。而得預爲之地。知風之自。而悉致病之詳。

痘出不快兮。主乎升發。必定其絲兮。寧第蟬蛻蜂房。其或表邪外束兮。必解散而毒有出路。飲食停內兮。必食消而毒無攔擋。毒火熾盛兮。奪其勢而不使壅遏。氣虛不振兮。助其元而令彼發揚。其源得濬。其流自長。貫漿同於一轍。結痂寧有參商。表如太實兮。發



之不徹。毒火仍閉而爲虛表。若太虛兮。固之不實。真氣終洩而爲殃。裏若太實兮。攻之不暢。氣血仍困而受虐。裏若太虛兮。補之不實。真元終乏而何漿。實必至於內潰。虛必至於亡陽。更若加乎顛倒。何異抵痘於鋒鏑。妄與成膿。求魚毀網。即此一端。可以推廣。膿若成而毒未盡。治毒何能止。止氣雖足而血未收。涼血何可鬆放。不則竟爾收斂。餘毒必至彰彰。亦有當收不收。脾氣必困中央。此宜實脾燥溼。助痘收斂。何妨。口渴不因火炙。生津補液相當。便瀉不因火迫。

固脾實土爲良。心虛不寐兮。自宜定志。胃虛不食兮。助納爲強。腠裡虛而汗洩。還宜實表。神不守而多言。務使神藏。邪毒淨盡兮。悉從乎補。餘毒留連兮。可廢乎章。總歸虛治兮。不通之論。不明剝復兮。安用彼相。補必期足。攻必期暢。藥不勝病兮。何言九仞。治之過當兮。誰云力量。酌其虛而溫之。補之熱之。固之。不爲實實。明其實而涼之。瀉之寒之。解之。不爲虛虛。首尾不拘。惟理是傍。痘若平易。好奇必誤。痘若偏陷。適莫宜亡。常道不諳兮。無此庸俗。尋常不化兮。烏得爲良。



推廣規則錄  
道有佞機。階梯必從規則。學期自得。畫一何能推廣。  
孩體初熱兮。視其溫壯。溫則輕而壯則重。溫必神爽。  
方輕。躁亂莫慶。壯則痘起猶輕。毒滯尤重。壯熱按其  
燥潤兮。潤則水濟猶輕。燥則亢陽尤重。兩眼昏沉兮。  
如睡未醒。唇口手指。矐惕兮。神情恍恍。胃火上衝而  
邪熱下注。而傾腸。此因毒趨百竅。是皆出痘之  
阻滯。急治兮。邪從吐洩。利不必止兮。毒以利暢。其  
固。實七。為身。漏節。毋為驚治。其或狂躁兮。惟清煩

熱安神必戕治。先疏肌消食。升發透毒為良。表邪因  
其輕重。輕則前胡荆芥。重則芎藭乾葛。風寒可用辛  
散。風熱惟宜清徹。內傷何獨不然。食輕麥蘖。山杏。重  
必青皮枳實。發痘隨症相宜。蟬蛻蘆芽。桑蛙。咽喉凡  
痘宜清。牛旁與夫甘桔。惟有內傷嘔吐。甘桔亦宜暫  
撤。毒盛內伏兮。攻不宜緩。身如火炙兮。早撲可滅。遲  
則養虎貽患。致令將來無策。無論漿不能化。縱發何  
能得出。亦有胃寒而嘔。脾虛而瀉。非因欲痘而然。痘  
瘡偶因發洩。其必目眶低陷。天柱軟側。足冷頭溫。神



情虛怯。重語聲輕。而顏眇白。必先安胃醒脾。茯苓車  
全腿朮。縮砂陳皮甘草。扁豆蓮心配合。方於痘所宜  
兼。並行不悖。揀擇。今亦疏肌消食。何異霜而重雪。痘  
若險中帶順。率由舊章乃得。痘看稀密兮。稀爲輕而  
密爲重。稀得榮綻爲輕。密更不鬆尤重。察其色之紅  
白兮。白屬血虛。而紅屬血熱。白而嫩薄。血真虛也。血  
虛者慮其漿清。紅而壯熱。血真熱也。熱則防其紫黑。  
頂平頂陷。有氣虛氣滯之分。氣虛者淡白。氣滯者板  
赤。淡白克拓而可起。板赤疏達而勃勃。根壯根墜。有

毒鬆毒錮之殊。壯者圓綻而鬆。墜者縮而硬結。圓綻  
可以弗藥。硬結非透可出。活血透毒。起脹時之工夫。  
涼血清火。成漿前之規則。活血如紅花紫草。透毒如  
山甲蜂房。清火芩連犀角。涼血丹皮地黃。囊殼得鬆  
兮。不必再透。色轉紅活兮。何用再涼。痘犯熾熱。涼解  
何拘首尾。痘若虛寒。溫補何妨。蠟木淡白而兼色嫩  
兮。參芪保元爲最。淡白而郭殼老蒼兮。芳歸熟地爲  
良。小水短赤。道赤繇來必用心。煩躁亂。涼膈散快胸  
堂。疏表以毒透爲期。涼解以火清爲傍。咽喉時防阻



塞莫犯辛酸冷熱。頭面時防搔痒。最忌醴穢腥香。皮薄漿清。托裏而膿自足。灰白平陷。氣足而痘自發。煌痒分虛實。溼爲虛而燥爲實。虛則倍以參芪。燥者黃連生地。便分滑滯。滯爲毒而滑爲虛。毒則惡實。紅花黃連木通滑石。虛則木香訶子。茯苓陳皮參朮。亢極作戰兮。必燥熱而腫赤。氣虛寒戰兮。必冷白而皴溼。亢極重以清火而佐散。氣虛急以回陽而俾煖。牙關於發痘之始。責於肝腎之火。伏齒戛於漿成之後。責於腎肝之少血。虛當重以芎歸。熱伏勿令火過。日不

思食兮。有胃虛火閉之殊。夜不成寐兮。有心虛熱擾之別。邪熱迫而液沸。腠裡虛而汗洩。總令補瀉合宜。勿使虛虛實實。形不鬆。色不活。水楊湯和入胡荽而可浴。或黑黥。或破傷。化毒丹調入臘脂而急貼。氣血錮閉。猪尾膏透活無雙。黑黥乾紅。無價散能令紅活。未應收而燥斂。生地重以兩許。應回結而溼潤不收。薏米防風苓朮。餘毒未盡兮。審其透伏。伏則疏肌透發。透則活血解毒。體虛而毒未盡。參歸化毒湯宜。神爽而熱未和。地骨小柴亦得。肢節臃腫。歸尾牛膝爲



君。佐以紅花羌活。兩目紅腫。羚羊荊芥爲先。次以甘菊羌活。木通赤芍。連翹。燥熱生地皆合。熱蒸不斂。細茶末收之。而可乾。和皮脫去。金蓋散敷之。而自結。種種有實有虛。有寒有熱。不得以陷爲表虛。以綻爲表實。以吐瀉爲裏虛。不吐瀉爲裏實。不可以漿後爲虛。漿前爲實。痘多疑似。毋爲其惑。欲得其真。必詳參合。詳其似是實非。衡其當務爲急。症若偏枯。宜以偏濟。症無定局。妙在權宜。以補作瀉。以瀉作補。究不離乎規則。合乎日期。同乎矩矱。原不下於通方。五行順叙。

卽顛倒之。依機。顛倒。依機。卽生剋之常理。

治痘須知大運論

天以陰陽而運六氣。運有大小。小則逐歲。而更大則六十年而易。小大有不合。大運於陽。歲位居陰。是陽中之陰。猶夏日之亥子時也。大運於陰。歲位居陽。是陰中之陽。猶冬日之巳午刻也。民病之應乎運氣。在大不在小。不可拘小節。遺其本而專事其末也。譬之星理。以命爲主。流年利鈍。焉能移其大局乎。病而於小大俱合。無論矣。有於大運則合。歲氣相違者。自從



其大而畧變其間也。此常理也。間有於小則合於大相違。更有於大運歲氣俱違者。偶爾之變。亦當因其變而變應之。如冬溫春寒。更有若夏令飛霜。隆冬雷電。時令不無怪異。民病豈無悖常。但不可以常理論也。總以大運爲主。不以歲氣紛更。強合乎病。又不設成見於胸。惟症爲的。與司天不合而自合。庶乎其近道矣。若概謂當先歲氣。毋伐天和。似非世則之言。嘗稽東垣一以保脾爲主。河澗一以滋陰爲重。子和一以蕩滌爲先。皆能表表於世。總得挈領提綱。故得一

本萬殊之妙。不則當年豈無歲氣。而必各取其一耶。至於痘症。有獨取于辛熱。有得意于寒涼。有扼要於保元。是亦治痘之明手。何不見有逐年之分別耶。要知大運之使然。非三氏之偏僻也。如曰偏僻。則當年各操其一以應世。何以得各擅其勝乎。成平以禮樂。戡定以干戈。此世運推遷之理。人事當然之局也。後學不明其故。各效其一而不通變。亦有畏其偏僻。而窮據症按期。有侈談歲氣。以示高卓。皆不知循環之大運者也。余先君養恒。治痘肇於神宗初年。以及謝



事大運寒水痘多氣虛。卽血熱之症。至行漿時而火無不清矣。漿後而毒無不解矣。卽有變症。悉屬真元不繼。縱有火毒未盡。亦不過強弩之末。總歸虛治。無不響應。昔魏氏之保元。正是時之真訣也。及予於丁巳至癸亥。尚多氣虛。與曩有較。若一軌。自甲子而血熱者漸多矣。其毒亦漸深矣。向補宜從重者。變而宜輕。瀉宜從輕者。變而宜重。始及丁卯。所宜重瀉者。雖極清極解。而亦弗靈矣。勢必蕩滌而元氣之勢始殺。然猶放標起脹時之權宜也。至壬申後。蕩滌之法。向

施於成漿前者。竟有首尾而難免者矣。歷年以來。居然成一定局。間有宜溫補者。不過百中一二而已。見夫運轉於相火矣。治痘不同。其固如此。試問痘之形色。症狀。亦有異於前乎。無以異也。第多內症焉耳。伏毒焉耳。痘如稀疎者。其熱宜和。乃有非乾焦如炙。卽頭汗如淋。其神宜爽。乃有非啼號不已。卽昏憤如迷。唇有不見掀腫。而口熱如爐。舌膩如脂。目有不見紅赤。而睛毛倒豎。兩頰如硃。色令紫滯。謔妄其宜。每見肥紅而語言錯亂。色如灰白。厥逆其常。每見嫩紅而



愁股冷。期至漿滿。痛脹何奇。每見放標而即如膚剝。時方透點。煩熱何妨。每見落痂而熱猶火熾。有時時而乾嘔者。有頻頻而腹痛者。症難悉舉。使內無伏毒。何以其若是也。使伏毒而僅以規則治之。毒其能治否耶。見相火應病怪異。乃爾也。自古氣運靡常。純駁無定。痘故變態靡常。補瀉無定。是知今之非昔。其殆日後之非今乎。乃見前賢往哲。道雖不同。其趨一也。若使易地則皆然者矣。詎任胸臆者所可彷彿者哉。子於當事時。懷冰兢。惟恐偏僻致誤。庶幾屢應屢驗。

稍可自信。亦有莫挽者。明知其逆不必治。不過熱腸所迫耳。

附乾焦如烙頭汗如淋一治驗以證大槩

故友孫貞老。遺一子。四歲。庚寅暮春出痘。甚勾朗。稀疏而綻突。其熱宜和。其神宜爽。而躁亂如失水之魚。乾熱如紅爐之炙。頭汗卒如雨下。蓋痘梟毒內擾。則躁亂。烈火燔極。則燥炙。痘瘡最惡者也。而况頭汗如淋。頭為諸陽之首。輕清最上之地。邪毒不易犯者而犯之。以下可知。所以先賢謂毒參陽。



位者死。症屬不治。所幸惟初見。勢雖騰湧。而毒尚未有定位耳。大黃二錢。石膏三錢。黃連六分。生地三錢。佐以地丁。青皮。荆芥。蟬蛻。木通。山查。連投三劑。而頭汗即收。熱勢頓減。因減而減。石膏黃連加。丹皮。滑石。牛旁。餘俱照前。服過四劑。痘五朝仍壯。熱而紅暈如硃。以痘起齊而毒火儘發於外也。躁亂如前而更渴。大便三四次。照前方復用黃連石膏倍加。生地。至九朝。漿甚老而少。滋潤紅暈未淡。胃氣不開。熱亦未減。癢亦未安。以一方至十二朝。

諸邪悉退。寢食俱復。以金銀花。貝母。甘草。山查。牛旁。荆芥。木通。門冬。扁豆。收。加落膳而愈。

附一稀朗紅潤叫喊不已治驗

龔村嚴五侯兄一子。甫一週。出痘稀朗。可以數紀。且紅潤可觀。及其身熱如炮。愁楚不堪。兼窠粒不鬆。此內有伏毒也。若以稀疎紅潤而概目之。則誤矣。予即以。大黃六分。石膏。生地各錢半。佐以荆芥。丹皮。山查。蟬蛻。葛根。青皮。連接二劑。大便去三四次。熱與愁楚稍緩。又投二劑。熱和神定。窠囊亦鬆。



宛然順痘矣。然此露色乃藥力強制而來，非天然之本質也。藥一不繼，毒勢必復然矣。有一不韻同道而讚曰：此痘本順為其所愚，再用此劑，必然致誤。一車劑妄長，痘即極順，一瀉而即變矣。何能反得鬆透而神定也。主人不解其理，遂中止弗藥。至八朝，仍復熾熱，徹夜叫哭而至失聲。頭面擦破，身上紫滯，悔聽讒言，徬徨無措。復邀予視，尚喜破傷而未乾焦，色滯而囊未隱，仍用前方倍加大黃、生地、黃連、減葛根。臨服和入大衆蟲，日以二劑速

以化毒丹。調入油胭脂內，將綿紙做如膏藥，以貼破傷之處。次日痒即止，色轉紅活，叫哭頓愈。又二劑漿足飽滿，頭面復貫。連紙鬆擡，膿漿四溢，壯熱亦和。十二朝用金銀花、地丁、生地、牛旁、荆芥、木通、甘草、連翹、山查調治收功。痘後乳食倍進，大便較痘前反實，神色甚旺。夫以一歲芽兒痘且似順，一有伏毒必得如此而後愈，餘可知矣。

論治痘權宜

治痘百千妙訣，不越補瀉兩途。痘症百千形狀，不離

文編寶言 卷二 大運治驗 惠延堂



氣虛血熱兩項。氣見其虛。無症是實。血見其熱。無症為虛。得補諸邪自解。宜瀉正氣自復。補瀉之法。用於常則易。用於變則難。人莫知其以補為補。以瀉為瀉之成法。其不知補瀉之變幻。有用補以成其瀉。有用瀉以成其補者。如痘不起發。以之疏表達裏。是以瀉為瀉也。乃有固中實表而痘適以起者。非以補成其瀉也乎。如漿不能化。以之保元拓裏。是以補為補也。乃有涼解疏達而漿適以足者。非以瀉成其補也乎。此內經瀉東方而以南。補西方而以北也。舉一而言。

三隅可知。知此則補不必拘於時。瀉不必拘於候。時而一以補焉。當不至於助毒。一以瀉焉。當不害於元損。時而依期傍候。蹈矩循規。祇見行其無事。非為胸中無識矣。於此不能權宜。凡可生之痘。皆淪於不起。然痘家喜補而畏攻者多。信攻而畏補者少。醫亦依傍繩墨者多。達權通變者少。往往從補而致斃者。更十居八九也。

附治驗

先君一友孫瞻老。已酉歲。一長公。忽一日內傷而



吐。次日見痘甚密。自朝至暮。絕無起勢。先君以鬆肌透表二劑。猶之弗藥。次日便以保元湯。參芪各一錢。加芩歸蟬蛻外。以姜桂少許。以爲之使。日進二服。景况依然。三劑以參芪各三錢。餘亦類加。至四五朝畧起。終頂陷囊薄。七朝以參芪五錢。配嫩鹿茸膏半盞。餘佐如前。仍無沛然之勢。一友從旁論曰。抑邪得補而愈盛耶。先君曰。果爾。則煩熱躁渴。痘色蒼老。唇紅。今皮薄色白。頭溫足冷。求一熱而不得。是不可以得其故乎。乃以參芪各一兩。鹿

茸膏大半盞。一劑而痘卽峻發。綻突如珠。根紅頂白。不一日而漿卽肥膿。其後收痂落靨。不假餘力。是以補爲瀉之一驗也。今無是症矣。

雉城臧佺葵兄。一公郎。八歲羸瘦如瘠症。丁奚僅存皮。庚寅仲春見痘。若以理論。脾主肌肉。瘦削如此。脾德當何如耶。况痘賴氣血終始其功。而氣血之源。根於脾胃。是痘之當以保脾爲先。可無再計。而孰知身熱如炮。目紅如火。躁渴不已。溺血如膏。痘色則椒紅黯滯。此梟毒與烈火發卽內攻。若不



通變七日期當內潰矣。余以大黃四錢。石膏七錢。生地兩許。佐以桃仁赤芍荆芥地丁牛旁木通。臨服和豬尾膏一盞。日服二劑。或三劑。六朝加黃連。自放點以至成痂。以一方而終始其局。約用大黃。筋餘。生地石膏二十餘兩。豬尾血十餘碗。而始收功。若此者。以毒火雄烈。首尾如一日也。苟不滌除淨盡。不免功虧一簣矣。痘後精神煥發。飲食大進。而肌肉生長。是以瀉爲補之一驗也。

治痘藥性摘要賦

方不合宜。厥疾何瘳。藥不明性。方從何合。山查寬氣道而鬆痘。消食亦宜。桔梗順肺氣而清喉。藥中舟楫。蟬蛻發痘之必需。對草解毒之莫缺。前胡清風熱之痰。亦能下氣。葛根散肌表之邪。兼能解渴。薄荷清風痰而散驚。鈎藤利驚搐而散昏。木通導赤除煩。毒從溺解。牛旁清喉。鮮毒邪從肌洩。枳殼下氣寬胸。青皮散結消食。檳榔豁痰逐水。殺蟲去積。枳實倍於枳殼。推墻倒壁。澤瀉利水通淋。猪苓速於澤瀉。川芎助清陽而升頭角。毒火上炎者宜審。木香理滯氣而溫脾。



胃乾紅色滯者何涉。大黃驅臯毒而不留。破惡瘀而不守。不令內潰。石膏解煩渴之如烟。退炎炎之火。裂不使焦黑。姜蠶催漿定痒之一隅。白芷托頂排膿之偏卒。荆芥散風熱而清血中之火。徹上徹下。防風散風邪而行周身之閉。驅風燥溼。生地黄涼血之聖劑。潤燥無雙。熟地黄補血最良。右莫能出麻黃發痘而透淵潛。寒勝則宜。陳皮消痰而開逆氣。燥裂則撒。升麻升散而上提。火炎必戒。白芍斂陰而退熱。莫投血熱。山甲力透重圍。其性燥裂。地龍無地不透。最能活

血。毒凝滯而不透。紫草當行。血乾滯而不榮。紅花莫失。羚羊清乎肺肝。犀角解乎心熱。黃芩瀉肺火而涼大腸。失血亦宜。黃連瀉諸火而解熱毒。乾嘔聖藥。赤芍藥破血中之滯氣。療毒壅之腹痛。牡丹皮退陰中之伏火。散血熱之氣結。桃仁佐大黃而退浮萍。血瘀必用。地丁君紅花而散紫黑。毒結尤良。貝母治毒痰而利心肺。桑皮瀉肺火而治氣逆。滑石利六腑之塞結。溺赤尤宜。杏仁開心氣之閉塞。止嗽亦得。連翹均足瀉火。花粉可以解渴。當歸補血虛之要劑。鹿茸振



血冷之幾脫。猪尾膏透伏毒之深藏。無價散轉黑陷。爲紅活。使府留毒化之無敵。珍珠毒凝痛楚。定之還須乳沒。牛黃護心解毒。清火開痰。琥珀利水除煩。安神散血。黃芪振氣。虛之不克。群膿托裡而實表。人參補真元之不足。滋助五臟而內益。桂爲參芪之使。壯血虛冷。附起虛脫之病。回陽反本。白朮止吐瀉而健脾。茯苓利水道而滲溼。金銀花解痘後之餘毒。地骨皮退痘後之虛熱。茯苓酸棗寧毒盡之心虛。訶子肉果塞脾虛之滑瀉。山藥助脾而益腎。米仁收溼而助

脾。邪留下部。行走必需牛膝。毒存筋骨。通散無逾。活。小柴解痘後之潮熱。引藥入肝而主升提。麥冬清心肺之煩渴。生津補液。非虛弗合。仙參去浮游之火。解咽痛而快癍。山梔去曲折之火。清脾胃而止嘔。木賊草退餘毒之目翳。甘菊花療痘毒之目疾。扁豆蓮肉助脾無嘔無喜。竹葉燈心清心可出。可入。藥品浩繁。惟貴精擇。並其性。泛應不竭。按其用。則矚惕。唇口必濡。跳手指筮。推掣有似驚意。但驚則顯見而迫。彼則隱微更緩耳。其所以然者。







以毒尋竅而出故也。其氣腥穢，冲冲而起，眼必昏沉，胃必嘔吐，氣濁而神不清，所以然者，以胃與目，神與氣屬上焦，而主輕清，目更係五液水會之地，爲腥穢所干，自搖動而不得清寧矣。凡發熱而有是象者，痘之熱也。古人驗中指，獨自冷者，亦謂其中指遭受納之關，胃爲穢毒所衝，而故失其常也。又卜其兩耳，紅筋必輕，紫筋必重。與夫耳腕冷熱之辨，亦爲耳乃腎之竅，水受火之搏也。然有驗有不驗者，必合驗前象之爲最確耳。寂無所感，痘自驀然而萌動者，其象

如斯。若先感寒邪，必鼻流清涕，面顏青慘，翕翕發熱，不免於淅淅惡寒，頭疼拘縮而無汗。啞兒烏知其疼，驗其眉愁是也。若感風熱，則面赤聲重，涕唾稠粘，氣粗鼻塞而氣熱，太陽筋惕，身有微汗。若傷飲食，胸腹按之必愁，彈之如鼓，口中噤，腐酸臭，大便或閉或瀉，閉則轉矢氣極臭，瀉則如注，穢臭倍常。驚則面有青氣，但不惡寒，手足兢跳而不拘縮，卒然啼哭而若有所見，神情恍惚，如人捕捉，緊抱則安，稍動即悸，甚則或斜視，或上竄，手足拘攣，角弓反張，而四者皆客



感本非痘象。然皆足以致痘。痘若因感而動于中。必合痘象而見於外。症雖多般。總不離熱。是熱也。痘雖未形。而痘之吉凶生死未始不判於當下。如客感無侵。則毒無阻礙。更得熱勢和緩。體膚滋潤。徵兆其欲痘之象。別無可虞之症。將來放點。痘必氣領血載。稀踈綻突。榮潤可觀。吉之兆也。如痘本輕。客邪太重。重在表。則腠理閉密。而毒無出路。重在裡。則中宮壅塞。而毒難宣暢。重在驚。則神情虛惕。而毒不得振作。痘無可虞之象。而客邪有變痘之虞。是謂險從。

順變。而吉中不能無凶矣。若夫壯熱煩渴。或大便秘。或小便赤。或不耐衣被者。不必問客邪犯與不犯。熱象如是。痘自匪輕。難乎其爲吉矣。至於熱如火熾。體膚更燥。發渴不已。口熱如爐。鼻燥唇裂。目紅頰赤。小便癢而大便閉者。此熱之盛而凶之至也。乃有偏體燔灼。而四肢則冷。體燥如炙。而頭汗如蒸。有靜則燥熱如炙。動即汗洩如油。唇口焦裂。舌起芒刺。目紅而睫毛倒豎。面赤而板硬如臃。鼻衄成流。溺血如膏。置身體于泥水之中。則快。嚥冰雪于咽喉之下。



則有一於此。是熱盛之劇。窮凶之至。而與死幾鄰者也。又有骨節煩疼。腰如被杖。徹夜無眠。身無安放。靜則昏瞶如迷。躁則如魚失水。筋抽脉惕。甚至手足俱揚。皮毛刺痛。甚至衣衾難動。有叫喊而不休。有欲啼號而莫得。目閉者。終日不開。直視者。終夜不合。舌弄如蛇。天柱倒側。此等惡症。熱如炮烙者。有之。頭溫足冷者。有之。唇焦頰赤者。有之。青慘黯滯者。有之。即一體之中。寒熱相判者。有之。陰陽殊絕者。有之。始不可以數紀也。所以然者。以毒火有隱見之分。非真

有寒熱之介也。迺若從前所論熱之有溫有壯。壯而有潤有燥。燥而有劇與不劇者。何以故。以毒火有輕重之別。在氣在血之不同耳。火毒初萌。有血當其先者。血當其先。則血之受毒倍於氣。有氣當其先者。氣當其先。則氣之受毒倍於血。毒所以有在氣在血之症也。血屬陰。以陰遇火。則自熱。火毒得其輕。則熱自透而能和。氣屬陽。以陽遇火。則熱自壯。火毒得其輕。則熱雖壯而能潤。令重者而血當之。身之賴以滋養者。惟血。血為烈火煎熬。則血失其養。其熱自燥。而



體不得潤矣。令重者而氣當之。身之賴以運行者。惟氣氣爲壯。火所蝕。則氣失其運。而脈絡爲之阻塞。遏鬱處則冷。衝突處則熱似火。汗如蒸矣。重極者。而血當之。以有限之血。而抵無涯之火。猶杯水而敵車薪。鼎沸於內。則妄行空竅。蓄聚於中。則凝結成瘀矣。血至於瘀。而氣有不受困乎。尚與其能領毒而發見也耶。不熱自有之矣。外見青紫如傷。藍斑如靨。是其驗也。重極者。而氣當之。以陽剛之性。而櫻烈毒之火。陽既亢而毒且厲。陽亢則熱極生寒。火極似水。毒厲則

萌動卽攻。未幾欲潰。經絡隊道。悉爲毒鋼。尚與其能蒸發而熾熱也乎。凡見悶亂無聲。而顏青黯。是其驗也。所以悶痘之斃。不俟終日。總以無所容其發洩焉耳。故熱雖發始之症。而熱之輕重緩急。不可不知。輕者不治而自愈。緩者從容而可圖。重者忽而必敗。急若懈而何追。挽回調劑。古人必按痘之形色而後推。敲施於緩者則可。其重且急者。痘雖未形。而兒體之生命。已在涉春冰而蹈虎尾。乘痘未及見。毒雖猛。而尚未有定位。火雖烈。而尚未及燎原。此誠轉危就



安之機。起死回生之會也。必俟察形驗色。其勢已成。而牢不可破矣。况乎形從氣見。色以血呈。欲卜形色之美惡。卽氣血安危之機。而逆睹矣。欲察氣血之機。卽發熱時之景象。而昭然矣。誰謂發端非究竟乎。火未至而先烟。雨將至而雲合。由來其機如此。得此。佞關於發熱時之調劑。不必求合于痘。而自中的。若泛以熱治。未有不致悞于重而急者矣。

附治驗

朱吉人兄。小公郎。甫及百日外。忽一夜身熱如焚。

躁亂不寧。次早舌卽有胎。乾燥如炭。口內如爐。煩頻乾嘔。筋抽脈惕。腹硬如石。而有痘象。余因知其惡痘將萌。烈毒沸湧。故發始便。渴飲也。勢雖危篤。幸痘尚未見。挽回惟冀此耳。卽以黃連三分。石膏七分。大黃三分。佐以荆芥。葛根。地丁。赤芍。木通。丹皮。蟬蛻。青皮。乘毒無定位時。連投二劑。勢不稍緩。照前方加生地。錢許。又二劑。而痘見矣。其細密如針砂。色甚乾紅。絕無生理。仍以前方用大黃七分。乘蟲一大枚。又二劑。解毒垢甚多。三朝如針砂者。



張仲景身言 卷三 六 惠迪堂  
悉行退去。稍成顆粒者。色轉紅活。筋脈尚揚。熱猶火熾。徹夜啼號。其餘減半。以一方貫至九朝。根紅頂白。肥潤可觀。十朝成漿。顛足神亦稍安。熱亦減半。照前方減大黃石膏十分之四。十一朝熱勢復然。啼號如故。膿漿迅速乾焦。紅暈尚是焮赤。前方倍加生地大黃石膏。外和豬尾膏并大棗蟲以鬆透其餘。十二朝發斑如霞。晚即安睡。焦痲鬆擗。色亦滋潤。至十四朝如前惡症。般般復作。牙齦腫脹。有細細二牙爲毒擁出。點乳不能進。是時予在潯

中。次見將針挑去。照前方調牛黃珠末分許。方得吮乳。諸症稍愈。十六朝予歸。往視腦後與環跳起一大癰。前方加貝母羌活。減生地石膏乾葛。服至三十朝出膿收功。

又

仲文張兄。二公郎。癸未仲冬。忽身熱如火。神即昏憤。舌刺如煤。唇口焦黑。身上如針刺血痲。不紀其數。溺血紅鮮。肉爛筋傷。有若驚悸。固知其症趨百竅而然。第此惡象。宛然一悶痘景色。斷非輕劑可



救偏理言 卷三  
挽卽用石膏一兩。大黃五錢。黃連三錢。生地一兩。佐以青皮。荆芥。地丁。丹皮。天寒稍配蜜炒麻黃三分。姜一片以行之。大劑灌下。卽嘔。仲老曰。奈何。余曰。毒火上衝。水火搏激。兩不相下。故爾。任其嘔逆。彼上而我下之。藥一進步。當必受納矣。二劑便覺稍差。漸而得進。直至第八劑。方全受納。如此大劑。服過十餘劑。方始見痘。及其見痘。可以數紀。唇舌猶然煤黑。瀉血復然。至九朝後。焦唇始退。舌亦有津。年已八歲。問之方答。神覺蘇醒。至十二朝後。尿

血得淡。胃氣日開。十六朝而全愈。服過大黃十餘兩。石膏生地約有二觔。得以成功。是早圖之一驗也。

又

竹溪沈公挹兄。一小愛年及週歲。一日身熱如焚。汗出如雨。兩目徬徨。如畏刀鋸。卽用大黃四分。黃連三分。石膏二錢。餘佐以丹皮。木通。山查。青皮。蟬蛻。連進二服。次日神色定。放標數點。磊落分明。熱勢復然。又二劑。熱和神爽。痘甚稀疎。色亦頗潤。遂



減苦寒蕩滌以中和之劑至八朝漿足回好

升發論

升者提清氣以上達也。發者開百竅以四播也。世俗但知以毒透毒不知升發之義者也。痘自包孕之地萌動而起達於肌肉見於皮毛一皆從竅而出竅有阻塞則毒無出路矣。周於一身徧於四體一以頭面爲主清氣不升則元首蒙蔽矣。舍輕淺之痘不得沾沾以逐毒爲發也。故古人有以升麻葛根湯謂已發未發俱可用以葛根能開淺腠理疏暢百竅痘得以

縱步而出升麻能提氣上升透發頭面痘得以挈領提綱其不專以毒逐毒可知。然成方又不可拘者愚謂痘犯氣虛腠理不疏而自洩必用乾葛則重洩其表俾氣愈虛痘反餒而不振矣。痘犯血熱毒火不提而上竄必用升麻則更提其燄俾毒愈湧致毒反攻頭面矣。又有謂一見紅點便忌升麻乾葛愚謂氣虛則氣下陷虛劇者升之而猶未能上達法必得補而可克并升麻且不敢用痘將何由而起血熱則表裏壅遏熱劇者疏之而還虞未濟法必攻之而得暢并



乾葛且不敢用。臬毒何自而鬆。此兩說者。各執一定見。而不通變。學者不可以概法也。况升發之妙。亦非僅以提爲升。以疏爲發。疏則第可以逐寒邪。散風熱。提則第可以助清陽。發真氣。不惟真虛真寒。惡火惡毒。所不能調劑。卽如飲食停滯。暑溼穢氣。孰非阻竅。脈而碍氣道者。其得以兼攝否耶。存心於此道者。必審其何痘宜疏。當不虛其表。何痘宜升。當不提其毒。何痘宜升發並行。兩用而兩得其効。何痘可以升發無籍。卽得以無事爲工。何痘宜寬中。何痘宜泄。何

痘以不發爲發。不以疏爲例。何痘以不升爲升。不以提爲則。總令氣之得以直達。不爲毒錮。不爲火蝕。不爲邪鬱。不爲穢閉。不使窒礙。不使消阻。得以拘領其毒而出。升發之梗概庶乎其得之矣。得此機關。苦寒如芩連。辛熱如桂附。補塞如參芪。蕩滌如硝黃。何莫非升發之劑。此竅不得。山甲人牙。施於燥熱之見。地龍尾血。投於寒凝之症。桑虻蟬蛻。隨痘皆宜。據日期而不敢多用。魚蝦雞笋鑽瘡宜禁。凡遇痘而漫無區別。本透毒之利刃。與不能操刀者。而反割矣。若是則



欽定四庫全書  
醫部全錄  
卷三  
依之又。似乎無可適從。要不外於表裏虛實之間。輕重緩急之勢。驗其形色。考其症狀。體其神情。參其脈息。一一而端詳之。治法與發熱之條。無兩軸也。

附治驗

先君治一痘憲副馮魯翁之孫。昌老之長公也。兩朝稠密無縫。皮薄色淡。身涼體靜。睛不合眼。神情困倦。而顏皸白。吐蛔數條而俱死。此虛寒而鄰於逆者也。先君卽以保元湯。加芎歸肉桂山甲數劑。而症僅中止。絕無起勢。仍以前方用參三錢。芪五

錢。外加熟附五分。日服二劑。六朝痘漸起。色漸紅。囊漸蒼老。肢體亦煖。參至四錢。芪六錢。附七分。喜便不瀉。更加淮熟地膏半盞。鹿茸膏數匙。至十朝而漿得肥濃。神情爽朗。寢食俱安。十四朝回結收功。因痲乾燥。防其餘毒。以參歸化毒湯。重以忍冬膏調理而安。

又

孝廉嚴蔚翁。一公郎六歲丙戌仲夏。見痘。乾紅色。滯。頂陷不鬆。身熱如烙。煩躁不寧。按其胸膈。愁痛。



口有噯腐氣。累日不起。此毒火伏於內而中宮有  
停滯也。以大黃二錢。青皮錢許。兼之蟬蛻。荆芥。赤  
芍。紅花。地丁。外用山查一兩煎汁。碗半以代水。連  
投二劑。鮮宿糞甚多。痘卽頓起。痘色焮赤。仍用前  
方加黃連。生地。漸漸放白。成漿。第壯熱未和。虐燄  
尚存。前方貫至十二朝而始收回脫靨。得以成功。

又

孺山一故友鍾晉叔兄。有一小愛。痘值炎天受暑。  
煩擾非常。壯熱如焚。痘色乾紅。累日不起。渴思井  
水。不敢多與。僅一碗許。便覺爽朗。求之不止。不覺  
飲及一斗。通身微汗。而神情始快。痘卽隨起。色亦  
紅活。終以清火解毒收功。

又

韓太史一孫子。蓮兄之公郎也。甫及週歲。忽一日。  
身熱如烙。昏迷不醒。似驚非驚。而有痘象。余固知  
其必痘。却屬火裡苗之症。非輕緩之劑。所能取勝  
者。以大黃錢許。石膏黃連。佐以清透透表之味。連  
投二服。而痘遂見。勢亦減半。至三朝。痘頗稀朗。自



起發以至結痂無甚風波而愈向非早爲之計而釀成之殆有不可知之局矣

### 疏表

發痘機關先辨表表係痘瘡之門戶表若無邪莫過求表若干邪無出路疏表必審是何邪不可混同無區別。冒寒清涕在隆冬蜜炒麻黃蘇與芫傷風涕唾必稠粘羌活荆防可去風風熱相兼身燥熱面赤驕驕口膩渴前胡荆芥葛根宜莫用辛香與燥滋表症雖無痘不鬆亦宜三味無他擇痘如起發表邪不

可過用令肌洩若還表虛痘必痒表若留邪毒閉寒亦有表清毒已透痘出焮紅或紫色此是血熱火熬煎血中之火當俾徹荆芥一穗妙靈丹徹始徹終莫計日

### 附治驗

一故友朱漢卿小公郎痘稠密乾紅一友以痘色乾滯便以清火而兼升發累日不起予見鼻流清涕體涼而且靜時在春初寒風凜凜此熱毒輕而感寒重毒火爲外邪所閉也以溫肌透毒散陳皮



換荆芥。連接二劑。身體即煖。痘即頓起。次日鼻塞。眼封。而痘發。焯身漸熱。痘日肥。清解治毒。調理收功。

又

韓聖翁。五公郎痘。歲在己丑。稠密不鬆。眉愁腹痛。終夜不寐。其毒盛可知。蒼白乾滯。涕唾稠粘。頭溫足冷。其毒爲風邪阻寒。可知急疏風以開其牖。佐於攻毒以達其滯。至四朝。體漸熱。痘漸起。色漸紅。活。但眉宇不開。筋脈時惕。以活血驅毒。貫漿結痂。

而回。

又

一兒痘在三朝。目紅鼻塞。時或噴涕。而涕甚濃。氣粗壯。熱痘甚稀。却色滯乾紅。無甚內症。呆呆不起。以大劑荆芥穗。葛根。前胡。佐以黃芩。牛旁木。通丹。皮蟬蛻。青皮。赤芍。三劑後。而起勢沛然。六朝肥紅。綻突。不假餘力。而順叙收回。

達裡

發痘機關當究裡。痘有未見先傷食。飲食內停中氣。



四轉運失職脾困苦。縱然痘順亦淹遲。設一痘險尤  
難布。要識如何為內傷。口中噤腐氣非常。恒有吐瀉  
交相迫。亦有胸膈難按掌。有轉矢氣甚酸臭。指彈腹  
聲如悶鼓。此等內傷悉非輕。萊蕪陳皮枳實君。青皮  
等味佐桔梗。欲其下降必兼升。有升有降理自然。前  
胡下氣必推陳。木香厚朴姜砂類。氣味辛香與燥溫。  
症非燥渴方擬用。不可混作消食論。食若無多僅帶  
消。山查麥蘖亦足應。輕重寒熱最宜分。若還倒置痘  
先困。

附治驗

予三兒辛酉生。兩歲出痘。時在孟夏。壯熱昏迷。痘  
色乾紅。顆粒稠密。然得分珠。亦不脚塌。自放點以  
至三朝。絕無起勢。惟氣粗顛悶。轉矢氣極臭。細審  
未痘前。曾食何物。却食一芋頭。圓子。重以枳實山  
查。桔梗。前胡。廣皮。麥芽。佐以赤芍。蟬蛻。牛黃。解結  
糞甚多。而痘即立起。且色亦紅潤。嗣後以痘甚密。  
功力雖難。而破竹之勢。殆由此也。

又



孝廉施禹翁。一季弟。幼時出痘。道中始事之友。極其升發。四朝毫無起勢。狂煩叫喊。至於咽啞。日時上竄。始事者告辭去矣。予至。舉家號泣。以爲必無生理。禹翁昆弟篤於孝友。懇予甚切。予視痘雖不起。而根窠尚在。第稠密紫紅。頂陷乾滯。身體反涼。予按其胸膈。手足皆起。診其右手寸關。洪滑而實。予知其內傷太重。而致痘閉塞也。遂以枳實五錢。青皮前胡各三錢。桔梗五分。佐以荆芥蟬蛻。用山查二兩煎湯代水。是夜連進兩頭汁。次日午候又

進一劑。下午一解。宿垢極多。痘前縱食雞肉完而未變。將晚又解一次。仍前極多。痘卽頓然起發。神卽安靜。身體大熱。但痘色依然未轉。前因中宮停滯。故毒火內伏而不熱。今得通達。則火毒發見於外矣。神故得以安靜。嗣後以至結痂。終以涼血清解。痘漸紅活。漿漸肥濃。痂亦不薄。收功而愈。聊舉一二。以驗內傷阻痘者。

### 痘有首尾疏達訣

此疏達者。蓋言毒火有表裡俱盛。令首尾得以宣暢。不使壅遏。非指外感內傷也。



痘有首尾宜疏達不可專以痘初發初發之時固多  
宜漿期斂候尤當察若使表裏俱實甚期在行漿正  
湧盛疏表達裏不能權變疔百出趨愈遠安望成漿  
毒化膿癰過毒火成內攻漿期已得此中竅期在收  
斂又當曉謾道回漿宜斂陰宜疏反斂終不清致毒  
留連難跳脫紅華依然癩燥黑輕則纏擾重則斃多  
因誤斂少清徹謾道漿後疔無實猶宜鬆達反令塞  
毒癩抓肉不能落餘毒般般無休歇輕發癩疔重必  
悶誤將惡毒爲虛論首尾疏達痘如何惡毒爲歿何

用多片雲能

前後工夫酒合符有一不侔

知未靖餘氛未殄得非茶症一炮熱尚如曩餘象和  
平那算康痛著神情仍未釋疔難許可怎無傷漿信  
肥濃形足羨色猶嫩赤可云祥形色神情俱似可一  
惡當頭未肯降一惡深藏根未拔能虧九仞至淪亡  
只此類推餘可概可拘末路不通方更有一痘最爲  
奇痘出稀疎綻且肥起脹成漿猶似順順中倏爾變  
崎蹇逆嫌一點非虛話結局雄疔要害踞有痘稠密  
頗多虞前局多虞後轉移從此遠看渾似順順中恒



有伏干戈前途棄甲從旁刺。結局疔瘕徧體羅。早覺  
尚能謀治策。昧卽攻心殞刻期。惡毒難靖猶難測。疏  
達王夫可忽微。

附治驗

清溪章繼美兄幾三旬矣。戊寅季冬。在外家王復  
之處。忽然腰痛如杖。昏憤如迷。烈熱如炙。叩之不  
答。身體振振。肉爛筋惕。痘之象也。但腰如被杖。其  
痘必逆。猶幸其岳復老。信余甚專。余得卽用大黃  
山查各六錢。青皮羌活桃仁各二錢。佐以荆芥乾

葛位參。乘痘未忍萌芽。甫動而預爲之地。庶望轉  
機于萬一。令一見痘。腎已受攻無及矣。自申至卯。  
連服二頭汁。次早發出如芥如砂。色更焦紫。自頭  
自足。并無容針之地。形色並逆。神情又惡。希冀何  
在。予辭弗藥。主人哀懇甚切。情不容卻。遂用大黃  
八錢。石膏一兩。黃連二錢。生地兩半。佐以荆芥羌  
活葛根牛旁紅花桃仁蟬蛻等劑。加白頸地龍。每  
劑十條。又以豬尾膏半盞和於藥內。連服二劑。次  
日其如芥如砂。并焦紫色卽退。顆粒分明。紅活可



觀竟若改換。但無空隙之地。神情猶然昏憤。身體仍炙如炮。生機却在手矣。翁婿原是甥舅。尊與堂。與其兄公瑾皆至。且驚且駭。且信且疑。復老力主其事。云如是之痘。非如是治法。萬無生理。余亦爲熱腸身任。前方不減不增。服至九朝。圓綻如珠。漿黃如蠟。神情與熱法終復如故。大便日去六七次。而不暢快。自發始以來。水米不沾。內遣老嫗問曰。不食可無恙乎。余曰。安穀則昌。絕穀則亡。寧得無恙。弟是痘不食。非以寒涼太過。非以蕩滌傷胃。而

然胃果受傷。氣血乏。本氣血果虛。漿從何自。此痘本逆。所賴治於未發。臟腑不至潰敗。氣血得以融通。故得以成漿如此。然藥力僅可以搜刮隱伏之毒。未能驅除熇炙之火。上焦清氣。何能使徹。只恐梟惡之毒。終非藥力能淨爲畏耳。次日十朝正而。有回意。絕不思食。日期漸迫。用大黃石膏各一兩。生地兩半。黃連山查四錢。佐以荆芥牛蒡甘草。十二朝。胃氣忽開。神情纔爽。熱勢亦和。回結頗佳。時值獻節。渴想年糕。因而無物不思。次日便飯。便食



肉十五朝回到。諸症悉愈。癩落如松皮。後又滿口  
生疔。齒牙幾落。又服牛黃珠末并黃連解毒湯十  
餘劑而漸愈。月外復發。一身血瘋瘡。身無餘膚。將  
百日始得霍然。是痘疏表達裏驅毒導瘀。涼血清  
火。自巔至末。不撤一劑。而得收功。當危疑時。議論  
紛紛。有云平昔斷喪。腎虛而故腰痛者。有云稟氣  
素薄。而故神情昏倦者。有云從來肥甘不能入口  
而胃弱者。有云如此稠密。氣血有限。何能當此蕩  
滌者。有云痘瘡何曾有此治法。深以為怪誕者。非

復翁明時。曷專信任。亦何能奏效。

又

銓部錢濡翁。老先生。一愛。平時內熱。瘦骨如柴。乙未  
仲夏。出痘。熱如炮熾。腹痛異常。身躄不能轉側。口  
穢。噴人。紫滯稠密。但不細碎。惟幸初朝。毒火雖惡。  
尚未有定位。以大黃四錢。石膏七錢。生地六錢。黃  
連一錢。佐以青皮。山查。荆芥。葛根。赤芍。桃仁。地丁。  
紅花。地龍。臨服和豬尾膏。蓋許。以一方服。及六朝。  
色漸肥紅。放白腹痛稍緩。餘俱未減。仍用前方。至



九朝漿甚充足。腹痛與熾熱較前尤甚。眼雖封而  
眼角流血。謔語不寐。飲食不思。前方增犀角倍加  
大黃。生地石膏。減豬尾血。臨服以化毒丹。調入牛  
黃一分。味末二分。至十二朝。頭面發臭。方能進粥  
碗許。一日三次。瀉痛與熾熱依然。至十八朝而始  
跳脫。疏表達裏涼血導瘀清火驅毒。自始以至終。  
一方成之。是首尾疏達又一驗也。如此治驗。難以  
數紀。聊附一二。以證其大畧耳。

痘有不宜疏達訣

痘有始終忌疏達。不第行漿收靨時。症犯氣虛難振  
作。發始須當預護持。痘賴氣領方能透。虛更疏兮有  
何實。毛竅况以氣爲衛。衛已疏洩何堪再。縱有客感  
謂傷氣。非若表實傷風例。疏邪還宜兼實表。竟爾疏  
邪焉得起。氣能克塞令毒暢。氣虛裏實猶希旺。藉令  
通達混同施。裏若虧兮損何地。卽有停滯謂傷脾。非  
若脾強傷食例。消食毋使脾受虧。脾氣虛虧痘必危。  
莫謂放標功有待。始之不謹終何賴。



無漸染甚。時於壬戌之秋。忽一夜吐瀉三十餘次。口不能合。兩目失神。絕不身熱。痘出驀然。若不知何自而致。痘甚細密。而且一齊湧出。僅得分珠。却無空隙之地。顆粒固滿。却似水珠。有頃無盤。乃劇虛劇寒之症。與逆相去幾希矣。症象固危。所希冀者。氣血尚未離散。及早圖之。或可挽回。疏表達裏之劑。一不相及。初朝即用保元湯。加白朮木香。當歸熟地訶子。如是之劑。服至六朝。僅得中守而已。倍加參芪。外用鹿茸肉桂。至八九朝。身得溫暖。

窠囊覺厚。漿水及半。但不蒼老。前方減鹿茸肉桂訶子。加白芍茯苓金銀花。神日開爽。乳食大進。而回。痂終軟薄。可見虛劇之症。首尾溫補。尚不滿其分量。其可循規則而疏達也乎。第今無是症矣。



無高業甚寤時於壬戌之秋忽一夜吐瀉三十餘  
次日不能合兩目失神絕不身熱豈曰

公量其所謂賦賦而施也此平策今燕長派矣  
曰祇絲神朝何具肅陳之益首身焉商尚不識其  
晴子心白苜苳苳金雞蘇柳日開爽得食大酸而  
窠囊覺孰糜水及半卧不蒼步前衣嫌風注肉封

八十四  
何江



