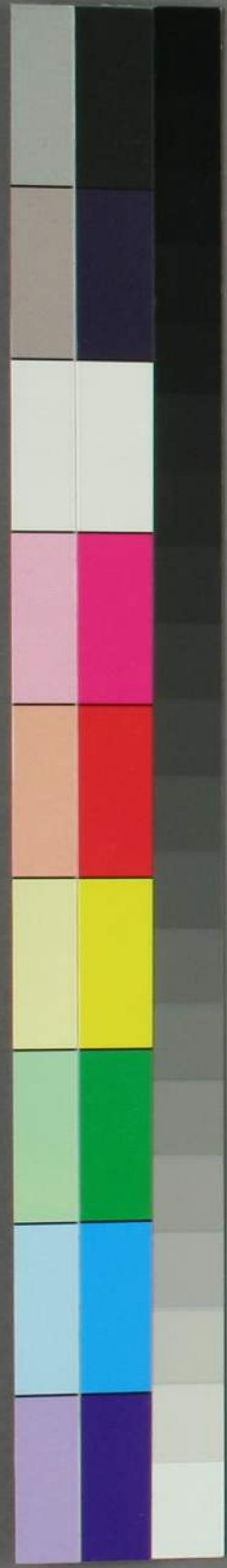


金匱玉函經卷十六之九

武 9
585
7



武
585
7
門
卷



脉徑即作則是
辨脉法云若數脉見於關上上下下
無頭尾如豆大厥動搖者名曰
動也

金匱玉函經二註卷之十六

趙以德衍義

元和李清俊春



周揚俊補註

長洲葉萬青訥人叅校

寸口脉動而弱。動即為驚。弱則為悸。

病脉證法 卷六 脉證十二 條方五首

衍義心者君主之官。神明出焉。不役形。不勞心。則精

氣全而神明安其宅。苟有所傷。則氣虛而脉動。動則

心悸神惕。精虛則脉弱。弱則怔忡恐悸。蓋驚自外物

觸入而動。屬陽。陽變則脉動。悸自內恐而生。屬陰。陰

耗則脉弱。是病宜和平之劑。補其精氣。鎮其神靈。尤當處之以靜也。

師曰。尺脉浮。目睛暈黃。衄未止。暈黃去。目睛慧了。知衄今止。

衍義。尺以候腎。屬水。土剋之。則合相火。逼其陰血。從膀胱而升。故脉浮也。腎之精上榮瞳子。膀胱之脉下額中而作衄。故暈黃退而血亦降。所以知衄止也。明理論。腎主陰。血統屬之。傷寒衄者。責邪在表。經絡熱盛壅出。雜病衄者。責邪在裏也。心主血。肝藏血。肺主

脉經曰。病血連日不止。其脉何變。師曰。脉未輕。在取肉尺中。白澁一云。浮已下。与本文同。
診家。指滑。滑曰。按之不足。輕舉有餘。滿指。浮上曰浮。

脉經又字作師

闕

傷寒論作脉急緊

氣。開竅于鼻。血得熱則散。隨氣上逆。從鼻中出。則為衄。此云尺浮。不云寸口浮。知為腎虛血逆。非外邪也。又曰。從春至夏。衄者太陽。從秋至冬。衄者陽明。

衍義。內經。太陽為開。陽明為闕。春夏氣主發生。以開者應之。故邪氣逼血。從升發冲出。秋冬主收藏。以闕者應之。故邪鬱內極。而後發出。衄為陽盛。獨不言少陽。以太陽陽明二經。皆上交額中故也。

衄家不可發汗。汗出必額上陷。脉緊急。直視不能瞬。不得眠。

脉經四下者也字脉浮弱已列者一
条
云云脉浮弱按之倦者血下過多而陰
脉不元也煩欬者血溢上溢而心肝焦
燥也此皆病成而後見之証也

衍義足太陽經主表上巔入額貫目睛衄在上絡脈
之血已脫若更發汗是重竭津液津液竭則脈枯故
額上陷脈緊急牽引其目視不能合也無血陰虛故
不得眠然亦有當汗傷寒論云脈浮緊不發汗因致
衄者宜麻黃湯又云太陽病脈浮緊發熱身汗自衄
者愈是經中之邪散不待桂枝麻黃發之也明理論
衄者但頭汗出無汗及汗出不至足者死
病人面無血色無寒熱脉沉弦者衄脉浮弱手按之絕
者下血煩欬者必吐血

上經虛分命云男子脉虛沈法
無寒熱短氣乘急小便不利面色白
時目眩此人喜衄此為分使之然
程知白今脉法而細者則与上證不
殊者分証也

衍義面色者血之華也血充則華鮮若有寒熱則損
其血致面無色也今無寒熱則自上下去血而然矣
夫脉浮以候陽沉以候陰只見沉弦浮之絕不見者
是無陽也無陽知血之上脫脉止見浮弱按之絕無
者是无陰也無陰知血之下脫煩欬吐血者心以血
安其神若火擾亂則血湧神煩上動于膈則欬所湧
之血因欬而上越也然則沉之無浮浮之無沉何便
見脫血之證乎以其面無色而脉弦弱也衄血陽固
脫矣然陰亦損所以浮之亦弱經曰弱者血虛脉者

血之府。宜其脫血之處則無脉。血損之處則脉弦弱也。

夫吐血。欬逆上氣。其脉數而有熱。不得臥者死。

衍義。此金水之藏不足故也。外不足則火浮焰。浮焰則金傷。夫陰血之安養于內者。腎水主之。水虛不能安靜。被火逼逐而血溢出矣。血出則陽光益熾。有升無降。炎燦肺金。金受其害。因欬逆而上氣。金水子母也。子衰不能救母。母亦受害不能生子。二者之陰。有絕而無復。脉動身熱。陽獨勝也。不能臥。陰已絕也。陰

絕。陽豈獨生乎。故曰死也。若得臥者。如內經于司天與陽明厥逆諸條。悉有喘欬身熱嘔吐血等證。未常言死。蓋陰未絕也。

夫酒客欬者。必致吐血。此因極飲過度所致也。

衍義。酒性大熱。客焉不散。則肝氣不清。胃氣不守。亂于胸中。中焦之血。不布于經絡。聚而洶洶。因熱射肺。為欬。從其欬逆之氣溢出也。此傷胃致吐血者。

寸口脉弦而大。弦則為減。大則為芤。減則為寒。芤則為虛。寒虛相擊。此名曰革。婦人則半產漏下。男子則亡血。

脈經擊字作搏是

脉在血下有字太陽中篇同

衍義成無已謂減為寒者。謂陽氣少也。孔為虛者。謂陰血少也。所謂革者。既寒且虛。則氣虛血乖。不循常度。男子得之為真陽衰而不能內固。故主亡血。女子得之為陰血虛而不能滋養。故主半產漏下。此條出第二卷婦人證有旋覆花湯。

亡血不可發其表。汗出則寒慄而振。

衍義亡血則已傷榮。不可發汗以傷衛。若汗則榮衛兩傷。榮行脉中。衛行脉外。榮虛則經脉空而為之振。衛虛則不温腠理而寒慄。

脈在血下有字太陽中篇同
為瘀血十一字

補註傷寒云亡血。即亡陰也。陰亡則陽氣孤而無偶。纔一發汗。其陽必從汗盡越。所以寒慄有加。陰陽兩竭也。大法宜小建中湯。

病人胸滿唇痿。舌青口燥。但欲漱水不欲嚥。無寒熱。脉微大來遲。腹不滿。其人言我滿。為有瘀血。

衍義是證瘀血。何邪致之耶。內經有墮恐惡血留內。腹中滿脹。不得前後。又謂大怒則血菀于上。是知內外諸邪。凡有所搏積而不行者。即為瘀血也。唇者脾之外候。舌者心之苗。脾脉散舌下。胃脉環口旁。心主

魏云陰伏者盛熱伏于陰分血分且沈于下焦血室至深而與故謂之伏也
全錄李廷三血脈內之實熱故外証但如熱狀而其脈不數疾及至其也煩滿者血脈經氣不舒燥渴

者血病津液不布血屬陰脈則脈伏于內故為陰伏當下之以去瘀生新也

右為末 治法二字傷寒論七味是 以水一斗二升先煮芎藭減二升內諸藥者取三升去濕服一升 脫文
程云此章當在葶藶散中論脫在此○外去葶藶門引此方出此方 轉義

血脾養血積則津液不布。是以唇痿舌青也。口燥但欲漱水不欲嚥者。熱不在內。故但欲漱以潤其燥耳。脈大為熱。遲為寒。今無寒熱之病而微大者。乃氣并于上。故胸滿也。遲者。血積膈下也。積在陰經之隧道。不似氣積于陽之盲膜。然陽道顯。陰道隱。氣在盲膜者。則壅脹顯于外。血積隧道。惟閉塞而已。故腹不滿。因閉塞。自覺其滿。所以知瘀血使然也。病者如熱狀。煩滿。口乾燥而渴。其脈反無熱。此為陰伏。是瘀血也。當下之。

衍義血陰也。配于陽。神得之以安。氣得之以和。咽得之以潤。經脈得之以行。身形之中。不須與離也。今因血積。神無以養。則煩。氣無以和。則滿。口無以潤。則燥。腸胃無以澤。則渴。是皆陽失所配。榮衛不行。津液不化。而為是病也。非陽之自強而生熱者。故曰如熱狀。火邪者。桂枝去芍藥。加蜀漆牡蠣龍骨救逆湯主之。桂枝去芍藥加蜀漆牡蠣龍骨救逆湯方

| | | | | | | | |
|----|------|----|----|----|-----|----|-----|
| 桂枝 | 去皮三兩 | 甘草 | 二兩 | 生薑 | 三兩 | 蜀漆 | 三兩 |
| 龍骨 | 四兩 | 牡蠣 | 五兩 | 大棗 | 十二枚 | | 洗去腥 |

衍義此但言火邪不言何證考之即傷寒證脈浮醫以火逼劫之亡陽必驚狂起臥不安者成無已註是方曰汗者心之液亡陽則心氣虛心惡熱邪內迫則心神浮越故驚狂臥起不安與桂枝湯解未盡表邪芍藥益陰非亡陽所宜故去之火邪錯逆加蜀漆之辛以散之陽氣亡脫加龍骨牡蠣之澁以固之

心下悸者半夏麻黃丸主之脈經無此條

半夏麻黃丸方

半夏 麻黃

輯義云服三九甚少本草綱目作三九似是然此方可疑○金鑑為錯簡

輯義云服三九甚少本草綱目作三九似是然此方可疑○重錄可別

右二味末之煉蜜和丸如小豆大飲服三九日三服衍義悸者心中惕惕然動怔忡而不安也悸有三種傷寒有正氣虛而悸者又有汗下後正氣內虛邪氣交擊而悸者病邪不同治法亦異正氣虛者小建中湯四逆散加桂治之飲水多而悸者心屬火而惡水不自安而悸也汗下後正氣內虛邪氣交擊而悸者與氣虛而悸又甚焉治宜鎮固或化散之皆須定其氣浮也原病式又謂是病皆屬水衰熱旺風火燥動于中故怔忡也若驚悸亦以火藥劫金不能平木風

徐云此重不止二字是謂寒涼止血藥皆不應矣吐血本由陽虛不能守血歸經然血亡而陰虧故以栢葉之最養陰者為君艾葉走經為臣而以乾姜溫胃為佐馬通汁大便秘下者使患者每馬通重使不得紫本草載此方乃是栢葉一把乾姜三升阿膠一挺炙合煮入馬通汁一升

火相搏而然欲究心悸之邪則非一言可盡也或因形寒飲冷得之夫心主脉寒傷榮則脉不利飲冷則水停水停則中氣不宣脉不利由是心火鬱而致動用麻黃以散榮中寒半夏以散心下水耳首論以脉弱為悸而用此湯治者其脉必不弱非弦即緊豈脉弱心氣不足者猶得用此藥乎

栢葉湯方

栢葉

乾薑 各三兩

艾 三把

証類本草云馬屎名馬通止崩中吐血金瘡止血

右三味以水五升取馬通汁一升合煎取一升分温再服

宋本煎作煮

衍義夫水者遇寒則沉潛于下遇風則波濤于上人身之血與水無異也得寒之和則居經脉內養五藏得寒之凜冽者則凝而不流積而不散得熱之和者則運行經脉外充九竅得熱之甚者風自火狂則波濤洶起由是觀之吐衄者風火也

原注亦主吐血衄血

黃土湯方

乾地黄 黄芩 附子一兩 阿膠一兩

白朮 甘草各三兩 竈下黄土半斤

右七味以水八升煮取三升分温三服

衍義腸胃者陽明二經也陽明主問氣本收斂血上者為逆下者為順以下血者言之胃居大腸之上若聚于胃必先便後血去肛門遠故曰遠血若聚大腸去肛門近故曰近血雖腸胃同為一經然胃屬土所主受納轉輸大腸屬金所主傳送而土則喜温惡溼金則喜寒惡熱二者非惟遠近之殊其喜惡亦異治

遠血者黃土湯主之然則血聚于胃者何也蓋血從中焦所化上行于榮以配于衛榮衛之流連變化實胃土所資也胃與脾為表裏胃虛不能行氣于三陽脾虛不能行津于三陰氣日以衰脉道不利或痺而不可通于血中積隨其逆而出或嘔或吐或衄或泄也若欲崇土以求類莫如黃土黃者土之正色更以火燒之火乃土之母其得毋燥而不溼血就温化則所積者消所溢者止阿膠益血以牛是土畜亦是取物類地黄補血取其象類甘草白朮養血補胃和平取

其味類。甘草緩附子之熱。使不僭上。是方之藥。不惟治遠血而已。亦可治久吐血。胃虛脈遲細者。增減用之。蓋胃之陽不化者。非附子之善走。不能通諸經脈。散血積也。脾之陰不理者。非黃芩之苦。不能堅其陰。以固其血之走也。黃芩又制黃土附子之熱。不令其過。故以二藥為使。

下血先血後便。此近血也。赤小豆當歸散主之。百見秘惠中衍義此出大腸。故先血後便。以溼熱之毒蘊結。不入于經。滲于腸中而下。赤小豆能行水溼。解熱毒。梅師

千金心藏門不足作不定

方皆用此一味治下血。况有當歸破宿養新以名義。觀之。血當有所歸。則不妄行矣。心氣不足。吐血衄血。瀉心湯主之。

瀉心湯方

黃連

黃芩各一兩 大黃二兩

右三味。以水三升。煮取一升。頓服之。

衍義心者屬火。主血。心氣不足者。非心火之不足。乃真陽之不足也。真陽不足。則火熱甚。而心不能養血。血從熱溢。為吐衄。大黃黃芩。本草治血閉吐衄者用。

之而傷寒家以瀉心湯之苦寒瀉心下之痞熱是知此證以血由心熱而溢瀉其心之熱而血自安矣如麻黃桂枝治衄寒邪鬱其經脈化熱迫成衄也故散寒邪寒邪散則熱解熱解則血不被迫而自安矣此用瀉心湯正其義也若濟眾方用大黃治衄血更有生地汁則是治熱涼血亦瀉心湯類耳

金匱玉函經二註卷之十七

趙以德衍義

元和李清俊春泉重刊

周揚俊補註

長洲葉萬青訥人叅校

嘔吐噦下利病脈證第十七

論一首脈證二十七條方二十三首

夫嘔家有癰膿不可治嘔膿盡自愈

出傷寒論厥陰篇

衍義上卷肺癰證必先咳而久久吐膿如米粥桔梗湯白散皆主之。而此不言癰之所在。知其非肺癰可知。經曰熱聚于胃口而不行。胃脘為壅。胃脘屬陽明。經陽明氣逆則嘔。故膿不自咳出。從嘔而出。膿亦不

似肺癰之如米粥者也。出胃脘。從濕化而聚結。若如結痰蛤肉者。謂不可治。不必治其嘔。嘔自膿之痰。薰蒸穀氣。故嘔。若膿出則嘔自愈。夫癰之在胃脘。上口者則然。若過半中。在肺之下者。膿則不從嘔出。而從大便出矣。

先嘔卻渴者。此為欲解。先渴卻嘔者。為水停心下。此屬飲家。嘔家本渴。今反不渴者。以心下有支飲故也。此屬支飲。

衍義傷寒言嘔多有因。因熱。因寒。因水。因飲。皆屬胃

脉經云此屬支飲四字千金方作小半夏湯主之六字是

家病。此獨以水飲者。分三節言之。初一段先嘔卻渴者。為飲而嘔。嘔則飲去。飲去則陽氣回。津液猶未布。故渴耳。雖渴。終以邪去正回而必解也。第二段先渴卻嘔者。即前痰飲條中。小半夏茯苓湯主之。第三段本渴。今反不渴。亦痰飲條中。小半夏茯苓湯主之。問曰。病人脉數。數為熱。當消穀引食。而反吐者。何也。師曰。以發其汗。令陽微。膈氣虛。脉乃數。數為客熱。不能消穀。胃中虛冷故也。脉弦者。虛也。胃氣無餘。朝食暮吐。變為胃反。寒在于上。醫反下。今脈反弦。故名曰虛。

傷寒論脉經故也之間有吐字脉經云下脉經為別条又太陽中篇陽微作陽氣微無問曰又何也師曰六字

聖惠方論云夫胃及者為食物
嘔吐胃不受食言胃翻也則有
曰飲食過傷所致則有回憂地
快福怒腸結胃翻所致則有宿
滯痼癖積聚冷痰久不除致
成疰疾其中有後食便吐有食
久乃翻不可一緊用方切在子細
體認也

衍義凡脈以候病。陽盛則數。陰盛則遲。今言陽微而
脈數。數而復胃中冷。其理安在。蓋脈病不可以概論
也。此數由藥之遺熱所客胃中冷。由陽不足而致何
也。中焦者陰陽之界。汗劑必用辛溫發散。不當汗而
汗損其中。腕陽分致令陽微。膈氣虛。藥之遺熱從陰
分而變。遂成數脈。古云客熱非陽盛也。雖有客熱胃
中之陽氣不足。故曰胃中虛冷也。醫反以寒劑瀉之。
復損陰分之陽。故脈變弦。上下之陽俱不足。雖當日
暮行陰之時。陽亦不能入于下。則糟粕不能輸大小

腸不能輸。將亦不能安于中。必吐而復出也。故曰胃
氣無餘。朝入而暮吐也。

寸口脈微而數。微則無氣。無氣則榮虛。榮虛則血不足。
血不足則胸中冷。

衍義此條敘脈不敘證何也。上條以脈數為客熱。此
獨言氣血虛又何也。亦承上條而言也。上條以汗下
之過而致病脈之若是。此條以上焦榮衛之不逮。亦
致反胃之證。故不復敘。惟言脈之本象。陽脈動而健。
陰脈靜而翁。兩者和合。不剛不柔。不疾不遲。今微而

全鑑云此条文義不屬必是
錯簡

數微乃失陽之象。數乃失陰之體。奚止客熱而已。胸中榮衛之海。榮衛虛而不充于中。故胸中冷矣。夫榮衛之氣。出入藏府。健運周身。本生于穀。復消其穀。榮衛非穀。不實穀。非榮衛不化。所以胸中冷者。亦必致胃不納穀也。王冰釋內經曰。食入反出。是無火也。雖然。謂之冷。當以正氣不足論之。正氣者。陰陽之精。非寒非熱。冲和純粹。不宜以之爲冷。與寒邪同治。若以熱治寒。不惟反助客熱。且復耗其氣。損其陽矣。所謂客熱者。不獨以上條藥之所遺。若五藏厥陽之火。乘

尅于中土者。皆足以客之。况多得于七情鬱發之所致歟。夫膏粱之變。皆足成客熱。安可復投之以熱乎。吁。世人治是病。非丁附則薑桂。孰知正氣果何如。則復也哉。

跌陽脈浮而濇。浮則爲虛。濇則傷脾。脾傷則不能磨。朝食暮吐。暮食朝吐。宿穀不化。名曰胃反。脈緊而濇。其病難治。

衍義。跌陽者。胃脈之所過。故候胃脈必于是焉。脾與胃以膜相連。皆屬于土。土有陰陽。胃爲陽土。脾爲陰

脈經此條接上爲一條是
宋本濇則傷脾之濇字作虛字非
是脈經千金及諸本作濇可証

土。陽主氣。主動。陰主血。主靜。今謂脾傷不能磨。何哉。此陰陽互為體用之義也。蓋陽參于陰。則陰能動。而不為凝結。陰參于陽。則陽能固。而不為飛揚。斯脾動則脈不澹。胃固則脈不浮。若浮則胃家虛。而穀不能腐熟。澹則脾血傷。而穀不得消磨。所以在朝當陽時。食入者。至暮行陰時反出。在暮當陰時。食入者。至陽時亦出。以其兩虛不能參合。莫得轉輸于大小腸也。河間云。跌陽脈緊為難治。胃之上脘血亡。則并膈間皆澹。不利。食不下入。脾統血。血亡。并大小腸皆枯而

糟粕不化。食雖入必反出也。

病人欲吐者不可下之。

衍義欲吐以其邪在陽也。若下不惟逆其治陽。又反傷其無過之陰。豈獨反胃而已。其為害可勝言哉。

噦而腹滿。視其前後。知何部不利。利之則愈。

補註噦者無物有聲之謂也。腹滿為實。實則氣上逆。而作噦。故必審其證。視前後何部以利之。則滿去而噦自止矣。

嘔而胸滿者。茱萸湯主之。

沈云此明實噦之治也。噦者俗謂呃也。活人書云前部不利。猪苓湯。後部不利。調胃承氣湯。

傷寒論作吳茱萸湯。

茱萸湯方

吳茱萸洗淨一升 人參 三兩 生薑 六兩 大棗 十二枚

右四味以水五升煮取三升溫服一升日三服

衍義傷寒以是方治食穀欲嘔陽明證以中焦反寒也吳茱萸能治內寒降逆人參補益陽氣大棗緩脾生薑發越胃氣且散逆止嘔逆氣降胃之陽行則腹痛消矣此脾藏陰盛逆胃與夫腎肝下焦之寒上逆于中焦而致者即用是方治之若不于中焦其藏久寒者則以本藏藥化之如厥陰手足厥冷脉細欲絕

內有久寒者於當歸四逆加吳茱萸生薑是也乾嘔吐涎沫頭痛者茱萸湯主之

衍義此證傷寒厥陰證中成註乾嘔吐涎沫者裏寒是也頭痛者寒氣上攻也用是溫裏散寒與上條嘔而腹滿者病異藥同蓋同是厥陰乘于土故也嘔而腸鳴心下痞者半夏瀉心湯主之

半夏瀉心湯方

半夏 半斤洗 黃連 一兩 人參 三兩 乾薑

甘草 各三兩炙 黃芩 三兩 大棗 十二枚

右七味以水六升一升煮取三升六溫服一升日三服
衍義傷寒論嘔而心下痞者有屬半表半裏亦有屬
裏半表半裏者瀉心湯治屬裏者則以十棗湯大柴
胡湯如心下痞腹中鳴有水氣不利則以生薑瀉心
湯治有利完穀不化則以甘草瀉心湯治治痞惡
寒汗出者用附子關上脈浮者用大黃心下痞又不
獨瀉心湯治或用解表或用和裏或吐或下或調虛
氣隨所宜而施治自今觀之是證由陰陽不分塞而
不通畱結心下為痞于是胃中空虛客氣上逆為嘔

下走則為腸鳴故用是湯分陰陽水升火降而畱者
去虛者實成註是方連芩之苦寒入心以降陽而升
陰也半夏乾薑之辛熱以走氣而分陰行陽也甘草
參棗之甘溫補中而交陰陽通上下也
乾嘔而利者黃芩加半夏生薑湯主之

黃芩加半夏生薑湯方

黃芩三兩

甘草炙

芍藥各二兩

半夏半斤

生薑三兩

大棗十二枚

右六味以水六升煮取三升溫服一升日三服

衍義傷寒論太陽與少陽合病自下利若嘔有黃芩
加半夏生薑湯主之。成註太陽陽明合病自下利為
在表與葛根湯發汗陽明少陽合病自下利為在裏
可與承氣湯下之。太陽少陽合病為半表半裏則以
是湯和解之。論方藥主治則曰黃芩之苦芍藥之酸
以斂腸胃之氣甘草大棗之甘以補腸胃之弱半夏
生薑散逆也。

諸嘔吐穀不得下者小半夏湯主之。方見痰飲中
衍義嘔吐穀不得下者有寒有熱不可概論也屬熱

者王冰所謂穀不得入是有火也此則非寒非熱由
中焦停飲氣結而逆故用小半夏湯
嘔吐而病在膈上後思水者解急與之思水者猪苓散
主之。

猪苓散方

猪苓

茯苓

白朮

各等分

右三味杵為散飲服方寸匕日三服

衍義傷寒論太陽病發汗後胃中乾欲得水者少少
與之令胃中和則愈若小便不利微熱消渴者不可

與以汗多胃中燥，猪苓湯復利其小便故也。蓋嘔吐猶汗之走津液，膈上猶表也。何用藥不同？蓋二方以邪內連下焦，故不用澤瀉滑石阿膠猪苓之味。淡從膈上肺部滲其積飲，又防水入停腹，白朮和中益津，使水精四布，去故就新，奚必味多？但用之得其當爾。嘔而脈弱，小便復利，身有微熱，見厥者難治。四逆湯主之。

出傷寒論厥陰篇

四逆湯方

附子一枚
生用

乾薑一兩
半

甘草二兩
炙

右三味以水三升，煮取一升二合，去滓，分溫再服。強人可大附子一枚，乾薑三兩。

衍義：穀入于胃，長養于陽，脈道乃行。今胃不安于穀，以致嘔，故其氣不充于脈，則脈弱。下焦虛，則小便自利。迫陽于表，則微熱。經脈虛，則寒厥。夫陽者，一身之主，內外三焦虛寒如此，誠難治矣。苟有可回之意，必以四逆回陽卻陰也。

嘔而發熱者，小柴胡湯主之。

衍義：傷寒論出太陽證，又出厥陰證，小柴胡湯本少

陽半表半裏藥也。何為太陽厥陰亦治之。蓋太陽傳裏而未盡入。厥陰受傳而未盡受。二者俱在半表半裏之間。故嘔而發熱病同方亦同也。自此而言病之半表半裏。豈獨傷寒有哉。故更集要畧。

胃反嘔吐者。大半夏湯主之。

千金云治胃及不受食食入即吐外臺云治嘔心下痞散者原注

大半夏湯方

半夏二升 人參三兩

白蜜一升

右三味。以水一斗二升。和蜜揚之二百四十遍。煮取

二升半。分溫再服。

溫服一升餘。諸本方此五字而無下溫字。

金鑑李升兩言嘔家不宜甘味。此用白蜜何也。不知此胃及自屬脾虛經所謂甘味入脾歸其可喜是也。况君以半夏味辛而止嘔。佐以人參溫氣而補中。胃及自立止矣。

金鑑云朝食暮吐者寒也。食已而吐者火也。以寒性壓火性急也。故以大黃甘草湯緩中瀉火。平自不吐也。

衍義陽明燥金也。與太陰溼土為合。府藏不和。則溼自內聚。為痰為飲。燥自外欵。為胃脘癰。立府乾涸。而胃之上脘尤燥。故食難入。雖食亦反出也。半夏解溼飲之聚結。分陰陽。散氣逆。人參補正。蜜潤燥。以水揚之者。內經云。清上補下。治之以緩。水性走下。故揚以緩之。佐蜜以潤上脘之燥也。

外臺方又治吐水原注

大黃甘草湯方

大黃四兩 甘草一兩

右二味以水三升，煮取一升，分温再服。

論曰：胃氣生熱，其陽則絕，蓋胃強則與脾陰相絕，絕則無轉運之機，故食入即吐也。用大黃瀉大熱，甘草和中耳。

王宇泰先生曰：病人欲吐者，不可下之。又用大黃甘草，治食已即吐何也？曰：欲吐者，其病在上，因而越之可也。而逆之使下，則必抑塞憤亂而益以甚，故禁之。若既已吐矣，吐而不已，有升無降，則當逆而折之，引令下行，無速于大黃，故取之也。

胃反吐而渴欲飲水者，茯苓澤瀉湯主之。

茯苓澤瀉湯方

外臺治消渴厥絕胃反吐食者有小麥一升 原注

茯苓 半斤

澤瀉 四兩

白朮 三兩

甘草 二兩

桂枝 二兩

生薑 四兩

右六味以水一斗，煮取三升，內澤瀉再煮，去滓，二升半，温服八合，日三服。

衍義：胃反吐，津液竭而渴矣，斯欲飲水以潤之，更無小便不利，而用此湯何哉？蓋陽絕者，水雖入而不散于脉，何以滋潤表裏解其燥鬱乎？惟茯苓之淡行其

養恬齋藏板

諸本無去滓二字而有取字
蘭臺軌範云此治蓄飲之吐內
澤瀉再煮似先煮五味後煮
澤瀉
魏云服法後煮沃瀉取其陰性
以利水不宜煮之大過

上澤瀉之鹹行其下，白朮甘草之甘和其中，桂枝生薑之辛通其氣，用布水精于諸經，開陽存陰，而治榮衛也。

吐後渴欲得水而貪飲者，文蛤湯主之。兼主微風脈緊頭痛。

文蛤湯方

文蛤五兩

麻黃

甘草

生薑各三兩

石膏五兩

杏仁五十枚

大棗十二枚

右七味以水六升，煮取二升，溫服一升，汗出即愈。

諸本枚作箇

衍義是湯即大青龍去桂枝加文蛤也。大青龍主發散風寒兩受，此證初無外邪而用之何哉？夫天地之氣人之飲食之氣分之雖殊，合之總屬風寒溼熱之氣化耳。足太陽膀胱本寒水之經也，先因胃熱而吐，用竭其津，遂渴欲飲水，飲多則水氣內凝，其寒外應而腠理閉矣。故將文蛤散水寒，麻黃杏仁開腠理利肺氣，甘草薑棗發榮衛，石膏解肌表內外之鬱熱也。而又謂主微風脈緊頭痛者何？蓋風熱循膀胱上入巔，覆其清陽，則為頭痛，而腎邪亦從而泛溢，故同一

養恬齋藏板

千金作右二味以漿水一升半煮
取七合頓服之日三而無方名
○張氏通云漿水乃秫米和麴
釀成如醋而淡今人點牛乳作
餅用之或用真粉作內菜豆粉
者尤佳

主治也

乾嘔吐逆吐涎沫半夏乾薑散主之

半夏乾薑散方

半夏 乾薑等分

右二味杵為散取方寸匕漿水一升半煮取七合頓服之

衍義乾嘔吐涎沫者由客邪逆于肺肺主收引津液不布遂聚為涎沫也用半夏乾薑之辛熱溫中燥溼漿水之寒收而行之以下其逆則其病自愈矣

病人胸中似喘不喘似嘔不嘔似噦不噦徹心中憤憤然無奈者生薑半夏湯主之

生薑半夏湯方

生薑汁一升 半夏半升

右二味以水三升煮半夏取二升內生薑煮取一升半小冷分四服日三夜一嘔止停後服

衍義夫陽氣受于胸中布氣息為呼吸胸中心肺之氣或促或搏或逆有似乎喘嘔與噦也且心舍神者也聚飲停痰則神不寧故徹心憤憤然無奈也用半夏之辛溫燥其濕飲生薑之辛熱散寒折逆則陽得以布氣得以調斯病可愈耳○按此方與小半夏湯

全鑑李延曰待小冷服者恐寒飲固結於中拒熱藥而不納及致逆今熱藥冷飲下噦之後冷體既清熱性便發情且不違而致大益此內經之旨也

養恬齋藏板

程云乾嘔噦則氣逆於胸膈
間而不行於四末故手足為之
厥橋皮能降逆氣生薑為吐
家聖藥小劑以和之也乾嘔
非及胃厥非無陽故下咽氣行
即愈

宋本及
徐本魏本皆橘皮二斤

相同而取意少別小半夏湯宣陽明之氣上達故用
半夏為君生薑為佐半夏湯通陽明之經故用薑汁
為君半夏為佐取其
行于經絡故用汁也
乾嘔噦若手足厥者橘皮湯主之。

橘皮湯方

橘皮 四兩 生薑 半觔

右二味以水七升煮取三升溫服一升下咽即愈

噦逆者橘皮竹茹湯主之。

橘皮竹茹湯方

橘皮 二斤 竹茹 二升 大棗 三十枚 生薑 半斤

甘草 五兩

人參 一兩

右六味以水一斗煮取三升溫服一升日三服

衍義中焦者脾胃也土虛則在下之木得以乘之而
穀氣因之不宜變為噦逆用橘皮理中氣而升降之
人參甘草補土之不足生薑大棗宣發穀氣更散其
逆竹茹性涼得金之正用之以降胆木之風熱耳
夫六府氣絕于外者手足寒上氣腳縮五藏氣絕于內
者利不禁下甚者手足不仁

衍義六府主表為陽五藏主裏為陰陽為衛陰為榮

養恬齋藏板

金鑑李受曰噦有屬胃寒者有屬胃
熱者此噦逆回胃中虛熱氣逆可致
故用人參甘草大棗補虛橘皮生薑
散逆竹茹甘寒平逆氣而清胃熱
曰以為君
輔義云說文噦氣格也揚上音曰
氣折也王氏準繩云噦於月切
又乙方切乙方之說遂為吃逆不
猶俗呼團者突字亦為葛洛
其故明矣然活人書以噦為
欬逆金鑑仍繫其說但妻氏
綱目王氏準繩張氏類經辨其非
是詳

六府絕衛先不行于外故手足寒陽主升在息為呼
外絕則氣上出出而不返則下絕下絕則筋急故脚
蹇縮也五藏絕榮先不行于內則陰氣去大便屬陰
故下利不禁甚則血離于外故手足不仁
下利脉沉弦者下重脉大者為未止脉微弱數者為欲
自止雖發熱不死

衍義仲景傷寒論厥陰證中註云沉為在裏弦為拘
急裏氣不足主下重脉大則病進為利未止脉弱數
者邪氣微而陽氣復為欲自止雖發熱正由陽勝非

邪逆也成註如此然弱陰不敵所回之陽發熱甚者
亦必治之但不死而已恐亦不宜大熱內經曰下利
發熱者死雖然不惟厥陰少陰下利亦然傷寒論謂
脉緊下利脉暴微手足溫利自愈又謂下利手足不
逆冷反發熱者不死是皆少陰下利者說也非滯下
之利滯下則多熱若更發熱必難治

下利手足厥冷無脉者灸之不溫若脉不還反微喘者
死少陰負趺陽者為順也

衍義手足諸陽之本十二經脉之所由起也論曰脉

養恬齋藏板

者血之府，氣主煦之，血主濡之，是氣司脈之動息，血充脈之形體也。血不自至，必氣以運之，氣即陽也。火也。若陰寒之氣盛，則陽火之氣衰，不能布散通於經脈。津液亦不行，聚而下利，所以脈無而手足冷矣。若殘陽尚根于中，未竭于藏者，則以艾灸接引孤宿之火，布散經脈，手足溫則生，其陽已絕于藏，止息呼吸之息，用艾灸之，無根之陽，反從艾火上炎，奔迫為喘而脫矣。故死，夫跌陽胃脈土也，少陰腎脈水也，負者，尅也。若少陰受負于跌陽，是後天之陽尚存，陰寒猶

可回也。仲景謂下利脈不出者屬少陰，灸少陰穴，此雖不言所灸之處，繫厥陰證中，則必當灸厥陰之穴也。

下利有微熱而渴，脈弱者令自愈。

衍義此條亦在厥陰證中，以上條發熱下利觀之，若同而異，以脈弱數為陽復而陽勝，惟言不死耳。此脈獨弱，乃陰退陽復，在表作微熱，在裏作渴，終不與熱甚更勝者同，故曰自愈。雖然病在乎審察毫釐，不惟熱有微甚，渴亦不可一途論也。如少陰傷寒五六日

自利而渴小便白者則為腎虛引水自救病之變端
豈一言可盡乎

下利脉數有微熱汗出令自愈設脉緊為未解

衍義厥陰證中註謂下利陰證也脉數陽病也陰病
見陽脉者生微熱汗出陰氣得通也雖然本經亦自
有陰陽退復之義何也內經曰厥陰之下中見少陰
厥陰者兩陰交盡而陽乃復陰是其本陽是其標從
本則寒從標則熱所以厥陰不治標本從乎中治此
下利者是其本之陰寒過也微熱是其標之陽火復

也復則內之陰邪從而之表發熱汗出而散散則標
本和不治自愈設脉緊為寒勝故未解

下利脉數而渴者令自愈設不差必圍膿血以有熱故
也

衍義仲景少陰證中下利便膿血者悉屬虛寒以桃
花湯主治留聚者刺之此厥陰圍膿血者何蓋為脉
數而有熱也少陰桃花主者脉必不數也此數非先
有熱初因陰盛而後陽復勝之故數脉數而渴令自
愈以陽復而可退其陰寒也更不差則是復之過更

尤云弦脈陰陽兩層若虛谷紐
身汗並見則弦不陽也。上脈數有
激熱汗出三同故愈按上條皆見
傷寒邪氣入裏之候故或熱或渴
或汗出或脈數陽氣既復邪氣
得達則愈若雜病濕熱下利之
證則谷熱口渴脈數均非表証
內經云下利身熱者死仲景云
下利手足不逆冷反欲飲者不
死蓋內經所言者雜病濕熱下
利之證仲景所言者傷寒陰
邪內入之証二者不可不分也

勝其陰。逐陽熱而圍膿血也。非若上條微熱而渴。脈
弱者。脈弱則熱不甚。不甚則不能更勝。惟與陰和而
已。脈數下利。又不止。故成協熱也。
下利脈反弦。發熱身汗者自愈。
衍義此脈初不弦。後乃弦。故曰脈反弦。弦者必輕虛。
春脈也。見少陽之氣升發矣。陽氣久為陰寒所覆。下
陷聚液成利。一旦得升發之。攻其陰邪。從而之表。發
汗而散。故利自愈。與上條脈數微熱汗出不同。其自
表而解之義則同也。

尤云所謂氣利是也。小便得利則
氣行於陽。不行於陰。而愈。故曰當
利其小便。

下利氣者。當利其小便。
衍義下利氣者。氣與邪俱下也。由氣不化。以致水穀
不分。并于下焦而成利。然陰前通則陽氣行。氣行則
水穀分而利止矣。
下利寸脈反浮數。尺中自濇者。必圍膿血。
衍義此證傷寒厥陰篇中云。寸以候陽。尺以候陰。陽
為氣。陰為血。下利本屬陰寒之病。當脈沉。今反寸脈
浮數。則是陽盛于上。而下不與陰和。陰血也。血不得
與氣和。則不榮經。不藏于肝。則散入腸胃。故尺脈濇。

血積爲膿也。須用利而出之。

下利清穀。不可攻其表。汗出必脹滿。

衍義成註下利者屬胃虛也。胃爲津液之府。發汗亡液。故胃愈虛。必脹滿固也。何仲景不敘陽明太陽病中。而敘于厥陰證。蓋有說焉。清穀非飧泄歟。內經曰。清氣在下。則生飧泄。清陽之氣。翹蒼天之氣。自肝木而生。少陽主生氣者也。其氣當升發于上。若反入于下。則穀氣升轉不得舉矣。故食入則完出。清陽下陷。卽少陽伏于厥陰之中。今不從厥陰起其少陽。乃反

攻無辜之表。強發胃中穀氣之津液。故虛其胃而作脹滿也。

補辯厥陰下利與竟下利有別。何以名厥陰。以邪傳是經耳。經何以下利。以厥陰經雖非藏。由裏行。故厥陰必下利也。厥陰下利。有本經現證。何謂不敘于太陽陽明病中。如二陽經亦有下利。此爲協熱。乃先救裏之說在。何先生亦昧此。

下利脈沉而遲。其人面少赤。身有微熱。下利清穀者。必鬱冒汗出而解。病人必微厥。所以然者。其面戴陽。下虛

養恬齋藏板

汪辨傷寒論辨注云案仲景雜云汗出而解然於未解之時當用何藥郭白雲云不解宜通脈四逆湯

故也。

〔衍義〕成註下利清穀，脈沉而遲，裏有寒也。面少赤，身有微熱，表未解也。病人以下虛漸厥，表邪欲解，臨汗之時，以裏氣先虛，必鬱冒然後汗出而解。以余觀之，仲景敘六經形證，未嘗不由表而入裏，豈可便以身微熱為表邪未解乎？寧知不因邪入厥陰也。厥陰氣化為裏寒，格陽于外而然也。裏寒則下利清穀，必微厥，陽格于外，則身微熱，格于上則面赤，故曰面戴陽而下虛。下虛者為下無陽也。然陽欲復，必深入與陰

爭。陰雖不得拒格，然猶散走發其陽，而陽不得宣通，沸熱神昏，故為鬱冒。鬱冒然後陽勝，而陰出為汗矣。下利後脈絕，手足厥冷，晬時脈還，手足溫者生。脈不還者死。

〔衍義〕亦在厥陰證中，脈者氣血之候，下利脈絕，不惟無陽，亦且無陰，氣血養神者也。氣血亡，其脈亦絕，晬時復還，手足溫，此可見氣血暫息耳。故生，脈不還，則亡矣。故死。所謂生者非不治自生，救其氣血，止其利也。如前條無脈而厥，灸之者亦是治之而生，又少陰

諸本云四逆湯方見上
桂枝湯方 桂枝 芍藥 甘草 生姜 大枣
右五味以水七升煮取三升
去滓適寒溫服一升服已須臾啜
稀粥一升以助藥力溫覆令一時許
遍身漐漐微似有汗者益佳不可
令如水淋漓若一服汗出病差停
後服

下利清穀手足厥逆脉微欲絕者以通脉四逆治利
止脉不出加人參補正以救其亡血病有二經之異
然厥而無脉則一此證利止手足温脉還始可治
下利腹脹滿身體疼痛者先温其裏乃攻其表温裏宜
四逆湯攻表宜桂枝湯
衍義出厥陰證中蓋內有虛寒故下利腹脹滿表邪
未解故身體疼痛以下利為重先治其裏後治其表
者若傷寒論太陽證以醫下之續得下利清穀身疼
痛者當先以四逆治其裏清便自調然後以桂枝救

脉注下利下有後字

其表即此意

下利三部脉皆平按之心下堅者急下之宜大承氣湯
衍義傷寒論堅作鞭註曰下利脉當微今反和者此
為內實也下利三部脉平此非和平之平氣下泄矣
或有宿食寒熱結于中焦故鞭則邪甚也宜大承氣
下之
下利脉遲而滑者實也利未欲止急下之宜大承氣湯
衍義成註脉遲者食乾物得之滑者穀氣實脾胃不
消水穀以致下利者與大承氣去宿食利自止矣

下利脉反滑者當有所去下乃愈宜大承氣湯

衍義下利虛證也脉滑實證也以下利而反見滑脉者當有所去也上章以內實而阻經氣故兼遲此乃滑動而欲去故惟見滑然皆有形之實證故並用大承氣

下利已差至其年月日時復發者以病不盡故也當下之宜大承氣湯

大承氣湯方 見瘕病中 諸本

衍義因四時之氣所感而為積者必有所合之藏畜之病下利已去不盡非其時則所感之藏氣不王故

積伏而不動再遇其時則乘王而動動則下利便作腸胃病積聚不盡故當下之

下利讖語者有燥屎也小承氣湯主之

衍義傷寒論凡讖語燥屎悉在陽明此獨出厥陰病成註讖語燥屎為胃實下利為腸虛不言厥陰之由何也嘗攷陽明證無下利論惟與少陽合病者有之少陽木尅土而下利也若自利則為陽陷下必死然則傷寒以陽明無下利者陽明乃兩陽合明屬熱其手經更屬之燥金經主合于是燥熱易于閉結津液

養恬齋藏板

小承氣湯方

大黃四兩厚朴三兩枳實三枚

右三味以水四升煮取一升二合去滓分溫二服得利則止

充云讖語者胃實之徵為有燥屎也主心下堅脉滑者大同於前用大承氣者以回實而致利去之惟恐不速也此用小承氣者以病成而適實攻之恐傷及其

易于耗竭。更遇邪熱入府，熱甚為譫語，燥甚為屎結。故陽明無下利病也。今下利多出厥陰者，乃兩陰交盡之極而復升。如邪熱傳入于陰，屈而未得伸者，遂從其陰降而為下利矣。故下利證多少，陰厥陰也。蓋陽明燥，金屈其木，不得升，遂為厥陰下利之證。厥陰盡而變升者，又是蒼天之氣清淨，清氣貴乎發越。內經清氣在下，則飡泄也。在傷寒邪熱所傳言之，陽明無下利證。若經氣可屬者言之，則陽明病下利亦多矣。陽明與太陰為表裏，盡屬於溼。經曰：溼勝則濡泄。

陽明又屬燥金，一藏一府，亦常更勝。太陰勝則內外俱溼，故身重而瀉。陽明勝則燥熱鬱甚，亦宜有燥屎焉。不必外之傳熱而後有也。故宜下。豈獨傷寒已哉。下利便膿血者，桃花湯主之。

桃花湯方

赤石脂一斤半

一斤半乾薑一斤

粳米一斤

右三味以水七升，煮米熟去渣，內方寸匕，日三服。一服愈，止後服。

証類本草注陶隱三石脂如本經
應龍亦相似別錄各條可以具載
赤石脂多赤而色好惟可斷下不入
五石教用好者亦出武陵建平義
陽唐本注云義陽即中州也所出
者名桃花石非五色脂也如桃花
久服肥人土人亦以療下痢云

衍義此少陰證，少陰腎水也。腎寒則水盛，與血相搏。

滲入腸間積久化腐遂成便膿成註下焦不約而裏
寒用赤石脂寸匕日三服一服愈卽止澁以固腸胃
虛脫乾薑散寒粳米補胃然赤石脂在血理血在水
理水在脫則固在澁則行所以知其行泣也本草用
治難產胎衣不下乾薑非惟散寒且能益寒止血欲
諸藥入腸胃必粳米引之也雖然有不可固者如云
便膿血者可利利非行氣血乎然氣血欲行者不可
溫溫者不可行二者實相反仲景兩出之後人不可
不審也若成註陽明下利便膿血者協熱也豈陰經

程云熱利下重別熱客於腸胃非
寒不足以除熱非苦不足以堅下
焦故加一熱字別已上之寒利

宋本作白頭翁三兩非是

諸本并作更

錢氏湖源集云白頭翁神農本草經言
其能逐血止腹痛陶弘景云能毒
利故以治厥陰熱利

病盡屬藏寒而不有其邪熱畜之者乎病邪相乘不
可一言窮矣仲景不過互相舉例以俟後人之消息
處治耳

熱利下重者白頭翁湯主之

白頭翁湯方

白頭翁

二兩

黃連

黃柏

秦皮

各三兩

右四味以水七升煮取三升去滓溫服一升不愈再
服

衍義此亦厥陰證中成註熱傷氣氣虛不利則後重

三〇。五
下焦虛以絕苦之味堅之。雖然後重不可概論。前條
有下利沉弦者。下重為氣虛寒不能升舉也。然亦有
熱傷為氣滯閉塞者。有血虛者。有血泣者。大孔痛亦
然。不獨氣虛不能升也。大率皆因燥氣外鬱束斂所
致。劉河間謂下利由燥鬱腸胃之外。溼聚腸胃之內。
又謂血行則糞自止。氣行則後重除。解燥鬱必分寒
熱之微甚。熱微用辛溫以行氣。熱甚用苦寒以治熱。
張子和歌曰。休治風。休治燥。治得火時風燥了。血虛
補之。泣者行之。血調則氣和。氣和則鬱解。用苦寒以

治燥。寧獨堅其下焦之虛乎。要畧於下利一證。獨引
傷寒少陰厥陰二論為多。然其論中又先指何經。今
則去其經與各部所病之原。將謂傷寒有傳變之故。
雜病則不問其傳否。隨所病處而云故耳。產後下利
虛極。亦用白頭翁湯者。可概見矣。

下利後更煩。按之心下濡者。為虛煩也。梔子豉湯主之。

梔子豉湯方

梔子

十四枚

香豉

四合

右二味。以水四升。先煮梔子湯二升半。內豉煮取一

得

五

養恬齋藏板

金鑑云此利後熱遺於胸中也按
之心下濡雖熱而非實熱故用此以
清其虛煩

傷寒輯義汪琮引去陵陳氏之說云通脈四逆即四逆湯也其異於四逆者附子用大者甘草乾姜之分兩加重然有何大異而加通脈以別之曰四逆湯者治四肢厥逆也論曰陰陽之氣不相順接便為厥厥者陽氣虛也故以四逆益真陽使其氣相順接而厥愈矣至於真寒之甚者不獨氣不相順接并脈亦不相順接其証更劇故用四逆湯而加大其劑是則能通脈矣

升半去滓分二服進一服得吐則止

衍義傷寒論太陽病用藥下後而虛煩者仍敘太陽證中此必自下利虛煩不由他故註故敘厥陰證中雖有二經之異然熱乘虛入客病煩則一皆用梔豉湯之苦吐其客熱也

下利清穀裏寒外熱汗出而厥者通脈四逆湯主之
通脈四逆湯方

甘草二兩炙 乾薑三兩炮 附子一枚生用 葱白四莖
右四味以水三升煮取一升二合去滓分溫再服

衍義裏寒外熱格陽于外也陽不得內和故下利清穀陰不得外和故發身熱凡汗出于陰陽氣和則熱解此出于相格故熱不去而陽氣反虛不能布于手足而厥不止者死發熱汗不止者亦死此二證兼之猶可治者為其厥未至陽絕汗未至陰脫也方見解明理論矣然尚有可言者附子之熱走而不止通行經脈自裏達表以至手足汗止治厥也乾薑之熱止而不走內守府藏消穀養正溫補中氣以和陰陽解其拒格更調二藥之走止合適其用也

下利肺痛。紫參湯主之。

紫參湯方

紫參

半斤

甘草

三兩

右二味以水五升先煮紫參取二升內甘草煮取一升半分溫三服。疑非仲景方 原注

衍義下利腸胃病也乃云肺病何哉此大腸與肺合故也大抵腸中積聚則肺氣不行肺有所積大腸亦不固二害互為病大腸病而氣塞于肺者痛肺有積者亦痛痛必通用紫參本草謂主心腹積聚療腸胃

程云肺病未詳或云腹痛本草云紫參治心腹積聚寒熱抑氣全鑑云此文脫簡不釋

中熱積九竅可通大小腸可利逐其陳開其道佐以甘草和其中外氣通則愈積去則利止註云非仲景方以紫參非仲景常用也氣利訶黎勒散主之。

訶黎勒方

訶黎勒

十枚煨

右一味為散粥飲和頓服。

疑非仲景方 原注

衍義治病有輕重前言氣利惟通小便此乃通大便蓋氣結處陰陽不同舉此二者為例六經皆得結而

程云寇宗奭曰訶梨勒能瀉便而又寬腸瀉能治利寬腸能治氣故氣利宜之瀉以粥飲者藉穀氣以助腸胃也

標窗先生曰此全示治噦用承氣湯即上文云噦而腹滿視其前後知何部不利利之則愈之法也

尤云此與前黃芩加半夏生薑湯治同而無苦藥甘草生薑有人參桂枝乾姜則溫裡益氣之意居多凡中寒氣少者可按此取法焉

脈經作癰腫腸癰金瘡侵淫癰脈證

徐廣癰者本條首六首皆此本方但首四首而曰五首者了疑本收却曉二首而曰五首者是了疑
○辨脈法無又字處下有飲食如常者五字當發其癰作言積有膿也

為利各有陰陽也訶黎勒有通有澁通以下涎消宿食破結氣澁以固腸脫佐以粥飲引腸胃更補虛也

附方

千金翼小承氣湯 治大便不通噦數譫語者

外臺黃芩湯治乾嘔下利 外臺引仲景傷寒論云出第十六卷

黃芩 人參 乾姜 桂枝 大棗 半夏

右六味以水七升煮取三升溫分三服

治本者

金匱玉函經二註卷之十八

趙以德衍義

元和李清俊春泉重刊

周揚俊補註

長洲胡守益仰周全校

瘡癰腸癰浸淫病脈證并治第十八 論一首脈證三條方五首

諸浮數脈應發熱而反洒淅惡寒若有痛處當發其癰

補註病之將發脈必兆之夫浮數陽也熱也浮數兼

見為陽中之陽是其熱必盡顯于外矣而反洒淅惡

寒證實不應何哉必其血有凝滯氣不得越如經所

謂榮氣不從逆于肉理乃生癰腫陽氣有餘榮氣不

養恬齋藏板

脈經無問有與字

脈經身下有體字

行。乃發為癰是也。况其身已有痛處乎。夫脈之見者陽也。其將發而痛者亦屬陽。故曰當癰。師曰。諸癰腫。欲知有膿無膿。以手掩腫上。熱者為有膿。不熱者為無膿。

補註邪客經絡則血必至于泣。泣則衛氣歸之。不得反覆。于是寒鬱則化熱。熱勝則肉腐而為膿。欲知成膿與否。以手掩其上。熱則透出。否則未也。師之所以教知者。蓋已成欲其潰。未成托之起也。腸癰之為病。其身錯甲。腹皮急。按之濡。如腫狀。腹無積

聚。身無熱。脈數。此為腸內有癰膿。薏苡附子敗醬散主之。

薏苡附子敗醬散方

薏苡仁十分

附子二分

敗醬五分

煎減半

諸本有

右三味。杵為末。取方寸匕。以水二升。頓服。小便當下。補註血積于內。然後錯甲于外。經所言也。腸癰何故亦然耶。癰成于內。血泣而不流也。惟不流。氣亦滯。遂使腹皮如腫。按之仍濡。雖其患在腸胃間。究非腹有積聚也。外無熱而見數脈者。其為癰膿在裏可知矣。

養恬齋藏板

魏云。薏苡仁下氣。則能泄膿。附子激用意。在直走腸間。庶曲之。處可達。加以敗醬之鹹寒。以清積熱。服後。以下便。下者。度者。小便。便有氣化也。氣通。則癰膿結者。可開。滯者。可行。而大便必泄。汚穢膿血。腸癰。可已矣。頓服者。取其快捷之方也。
○案此方。僅用二方寸匕。未入水。升煎。服何藥。味之薄。可疑矣。輯義。引醒惠方。一方。卽此方。而分量煎法。得其二。

神農本草經善治仁未甘滋寒祛風濕痺下氣敗瘡增味苦平主暴熱火瘡附子破癥堅積聚血瘕主金瘡寒濕

脉經血字字作小便數如淋
血小便自調四字是

程云瓜子當是蘇味甘寒神農經不載主治考之雷公曰血沒經脈欲調瓜子則瓜子亦腸中血分藥也故別錄主潰膿血為脾胃腸中內壅要藥相示本諸此方
○經惠方甜瓜子散治腸癰腫痛如悶氣欲危於木方中加善治敗

醬當歸換柳

○尤云三不可下者謂維下之而不能消之也大黃牡丹湯腸癰已成未成皆得主之故曰有膿當下血膿當下血

然大腸與肺相表裏。府病而或上移於藏。正可虞也。故以保肺而下走者。使不上乘。附子辛散。以逐結。敗醬苦寒。以祛毒而排膿。務令膿化為水。仍從水道而出。將血病解而氣亦開。抑何神乎。

腸癰者。少腹腫痞。按之即痛。如淋。小便自調。時時發熱。自汗出。復惡寒。其脈遲緊者。膿未成。可下之。當有血。脈洪數者。膿已成。不可下也。大黃牡丹湯主之。

大黃牡丹湯方

大黃 兩

牡丹皮 兩

桃仁 五十個

瓜子 半升

芒硝 三合

右五味以水六升。煮取一升。去滓。內芒硝。再煎沸。頓服。有膿當下。如無膿。當下血。

補註腸癰而少腹不可按。陽邪下結。部位牽引也。按之如淋。形容痛狀。情所必至。夫血病而氣不病。故小便自調。然陽邪已盛。衛氣斯虛。遂發熱汗出而畏寒也。癰證如是。治之者須以膿成未成爲異。欲知之法。舍脈無由。脈遲緊知未熟。爲血瘀于內。勿使成膿。下之須早。非桃仁承氣湯乎。脈若洪數者。則已成矣。豈

清本作脈浮微而瀯脈經無浮字
此本從脈經字

復有瘀可下此大黃丹皮以滌熱排膿勢所必用也
然內經曰腸癰為病不可驚驚則腸斷而死故患此
者坐臥轉側理宜徐緩少飲稀粥毋失調養斯善
問曰寸口脈微而瀯法當亡血若汗出設不汗者云何
答曰若身有瘡被刀斧所傷亡血故也
補註微則陽虛瀯為血虛定理也故瀯則亡血陽微
當汗出若不汗者云何知汗為血液故汗多尚亡陽
况去血乎然則驟為刀斧傷者陰去而陽亦隨衰陽
雖衰而不能復汗者亡血故也

神農本草王不留行味苦平主金瘡
止血逐痛去刺除風痺內寒

輯義云蒟藿本草不載治金瘡而
按骨木一名木蒟藿唐本草云治折
傷續筋助骨蓋其功亦同桑根白皮
本經云治絕脈別錄云可以縫金瘡
知是三物為金瘡之要藥

趙本作甘草十分

沈云此金刀可傷皮肉筋骨故為金
瘡乃屬不內外因

口觀云王不留行為君者去血不止血收
痛而且除風散痺是收而兼行之藥
于血分最宜也佐以蒟藿葉王不
留行性共甘平入血分清火毒祛惡氣
倍用甘草以益胃解毒苦藥黃芩
助清血熱川椒乾姜助行血脈厚朴

病金瘡王不留行散主之

王不留行散方

王不留行 十分八月

蒟藿細葉 十分七月

桑東南根白皮 十分三月

川椒 三分除目及

甘草 十八分

厚朴 二分

芍藥 二分

右九味桑根皮以上三味燒灰存性勿令灰過各別
杵篩合治之為散服方寸匕小瘡即粉之大瘡但服
之產後亦可服如風寒桑東根勿取之前三物皆陰

養恬齋藏板

行中帶破惟恐血乃凝滯之物故不
憚周詳也

此条并出而上篇有末句云病在
外者可治入裏者即死

乾百日

浸淫瘡從口流向四肢者可治。從四肢流來入口者不可治。

衍義從口向四肢由上及下由內及外散也。火熱散則易消。反聚則難治。因久久愈熱也。經云夏脉太過令人膚痛為浸淫。蓋夏脉洪大。心主火。脉主心也。故曰三部洪數。心家熱。舌上生瘡唇破裂。然必非其時。有其氣則然。若立夏得洪大脉。又非所論可知矣。浸淫瘡黃連粉主之。方未見。

衍義黃連瀉手少陰之火。火去而氣血自復矣。

諸本浸淫瘡條前者排膿散排膿湯二方而程不全。程多不載此二方。且此書亦欠載。不知是書否矣。

排膿散方

枳實十六枚

芍藥六分

桔梗二分

右三味杵為散。取雞子黃一枚以藥

散與雞子黃相揉和令相得。飲和服之。日服

排膿湯方

甘草二兩

桔梗三兩

生姜一兩

大棗十枚

右四味以水三升煮取一

升溫服五合。日再服。

金匱玉函經二註卷之十九

趙以德衍義

元和李清俊春泉重刊

周揚俊補註

門人唐邦基澹園全校

跌蹶手指臂腫轉筋陰狐疝虻蟲病脉證第十九皆

筋病故彙為篇論一首脉證一條方五首

師曰病跌蹶其人但能前不能卻刺腓入二寸此太陽經傷也

補註腓名承筋在上股起肉處腳跟上七寸腓之中陷者是法不可刺或刺轉深遂傷其經以致能前而

養恬齋藏板

此篇脉經不載

徐沈金鑑并跌作跌是也楊子方言

跌蹶也玉篇仆也蹶說文僵也義

并同

金鑑云證刺候未詳必有缺文不叙

程及金鑑云澄未詳方亦缺不報

不能卻此仲景自註已詳

病人常以手指臂腫動其人身體瞶瞶者藜蘆甘草湯主之。未見原注

補註凡動皆屬風而腫屬濕故肝木主風血虛則風生。氣虛則濕襲。手臂腫且動知其血不足以養筋。陽亦不能以自固而身體之瞶勢不得已矣。豈非有痰氣在筋節間乎。夫見于外者未有不因于內者也。窺仲景有吐之法惜乎方缺焉耳。

轉筋之為病其人臂腳直脉上下行微弦轉筋入腹者。

此条脉經載霍亂篇末外臺門時在方出于霍亂轉筋門

雞屎白散主之。

雞屎白散方

雞屎白右一味為散取方寸匕以水六合和溫服

補註轉筋者脾胃土衰肝木自盛風火燥爍于筋則筋攣而痛故風氣甚急則肝血失養筋失其柔和之性乖其屈伸之節故臂腳直至脉直上下行者乃督衝之為病何者督脉循陰器陰器者宗筋所主也衝脉為肝之募肝木多風則衝亦病矣若微弦則轉入于內為病較重因以雞屎白投之其肝邪外出耳

輯義云雞屎白名臣別錄治轉筋利小便故取用之又素問用雞屎白治鼓脹利大小便本草云滋寒去毒然今驗之瀉下之力頗峻用之宜斟酌况霍亂轉筋津液虛燥者恐非所宜歟

輯義云雷斃炮炙論蜘蛛使勿用五色者其大身上有利毛生者并薄小者已上皆不堪用須用屋西南有網身小尻大腹內有蒼黃膿者真也凡用去頭足了研如膏投藥中用之今之方法若仲景炒焦用全無功矣

王氏古方選注云蜘蛛性陰而屬其功在殺能泄下焦信氣桂枝芳香入肝專殺沈陰結疝

陰狐疝氣者。偏有小大。時時上下。蜘蛛散主之。

蜘蛛散方

蜘蛛十四枚 熬焦 桂枝半兩

右二味為散。取八分一匕飲和服。日再服。蜜圓亦可。

衍義厥陰之筋病也。狐陰獸善變化而藏。畢丸上下。有若狐之出入無時也。足厥陰之筋。上循陰股。結于陰器。筋結故偏有小大。氣病。故時時上下也。蜘蛛布網取物。其絲右繞。從外而內。大風不壞。得乾金旋轉之義。故主治風木之妖狐。配桂枝以宣散厥陰之氣。

結。

問曰。病腹痛有蟲。其脈何以別之。師曰。腹中痛。其脈當沉。若弦。反洪大。故有虵蟲。

衍義腹痛中焦濕土之為病也。腹為陰。痛為陰類。故脈當沉。若脈弦。是見厥陰風木之象矣。反洪大者。風木盛而生火。風木之邪。賊傷中土。濕熱不攘則生蟲。故曰諸蟲皆生於風也。東方生風。在地為木。在體為筋。在藏為肝。風傷筋。此因風傷而生蟲。故蟲乃厥陰肝筋之為病也。是以傷寒虵厥。在厥陰篇內。此章虵

輯義云古單稱粉者米粉也釋名云粉分也研米使分散也說文粉傅面者也徐曰古傅面亦用米粉傷寒論猪膚湯可用白粉亦米粉也萬氏保命散括載本方云治諸噎心痛毒藥不止者乃用搜米粉蓋此方非殺毒之劑乃不過用甘平安胃之品而使蛇安應驗之捷惠者始知其妙而已

痛列於筋病篇中

蛇蟲之為病令人吐涎心痛發作有時毒藥不止甘草粉蜜湯主之

甘草粉蜜湯方

甘草 二兩 粉 一兩 蜜 四兩

右三味以水三升先煮甘草取二升去滓內粉蜜攪令和煎如薄粥溫服一升差即止

衍義夫飲食入胃胃中有熱則蟲動蟲動則胃緩胃緩則廉泉開故吐涎蛇上入膈故心痛蛇聞食臭出

尤云蛇厥動而厥心痛吐涎手足冷也蛇動而上逆則吐蛇動而安而復動則病示靜而復時煩也然蛇之可以時安而時上者何也苦性喜溫藏寒則蟲不安而上膈蟲喜得食藏虛則蛇復上而求食故以參姜附之屬益虛溫胃為主而以烏梅椒連之屬苦酸辛氣味以折其上入之勢也

得食則安故發作有時也毒藥不止者蛇惡之不食也蛇喜甘故用甘草蜜之甘隨所欲而攻之胡粉甘寒主殺三蟲蛇得甘則頭向上而喜食食之即死此反佐以取之也

蛇厥者當吐蛇今病者靜而復時煩此為藏寒蛇上入膈故煩須與復止得食而嘔又煩者蛇聞臭出其人當自吐蛇

衍義蛇厥者病蛇而手足厥冷也蛇厥者當吐蛇病者靜而復時煩此因肝藏寒而蛇上入膈故煩蓋言

蛭生于肝。因臟寒而上入于膈也。須臾復止得食而嘔。又煩者。此蛭聞食臭而出于胃。故其人常自吐蛭。蓋言蛭因風而生于肝。藏寒則上入膈。聞食臭則出于胃也。

蛭厥者。烏梅丸主之。

烏梅丸方

烏梅三百個

細辛六兩

乾薑十兩

黃連一觔

附子六兩炮

川椒四兩去汗

當歸四兩

桂枝去皮

人參

黃蘗各六兩

諸家本丸作圓非傳冥編作丸。趙開美本亦作丸。是。棟室先生曰。此方主胃虛而寒。熱錯雜以致蛭厥者。故藥亦用寒。熱錯雜之品。治之而有胃虛。以偏於寒而動蛭者。陶華因立安。就理中湯主之。而有胃不虛。以偏于熱而動蛭者。汪璠曰。製清中安。就湯主之。此各取本方之半。而治其可偏也。對症施之。皆奇效。

右十味。異搗篩。合治之。以苦酒漬烏梅一宿。去核。蒸之。五升米下飯熟。搗成泥。和藥令相得。內日中與蜜杵二千下。圓如梧子大。先食飲服十圓。日三服。稍加至二十圓。禁生冷滑臭等物。

衍義。烏梅味酸入肝。梅得先春之氣。主助生陽而殺陰類。細辛發少陽之初陽。以助厥陰之化。當歸啟少陰之血液。以資肝藏所藏之榮。黃連配蜀椒。助心火以殺蛭。益子氣也。附子配黃栢。資腎氣以回厥。助母氣也。乾薑佐人參補中焦而止嘔。桂枝制風木。踈肝

養恬齋藏板

鬱。陰陽和而厥逆同。風邪散而氣血足。治虻厥之法
備已。虻之化生有若蜚蚰。生長極速。

