

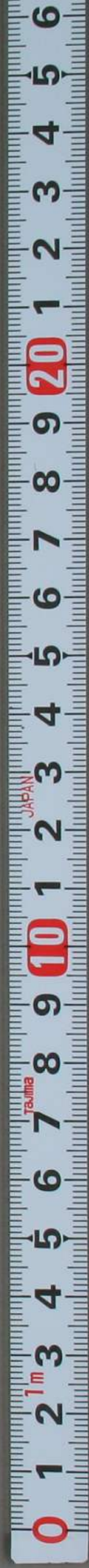


共四十二
婦人良方一



武 9
584
21

松平軒



門中武
第 584
卷 21

補註婦人良方序

病一也。而婦人爲難。醫一也。而識病爲難。夫病多始於七情。遠古之初。性靜情逸。精神純逸。每治于未病之先。治之以不治也。以故藥不試而躋上壽者比比。迨乎後世。恣情縱欲。精神



耗而元氣索。病道日多。而靈効日尠。
况婦人女子之性。陰濁勝而陽明微。
喜怒哀樂。發而中節者寡。其為病常
浮于男子什九。欲診問以識所因。亦
誠難矣。吳郡立齋薛君。雅好岐黃。素
難之書。每為人治病。察色辨脉。變藥

立方。增除橫出。優游容與。俟其自
不示功。不計程。期在必起。時精絕於
醫者不能及。尤旁通外科女科之精。
間取臨川陳良甫所著婦人良方一
帙。為之補註。附以治驗。示余讀之。見
其發揮經絡。揆度陰陽。網羅百病。凡

婦人症最人所難識者。彬彬可觀。蓋薛君生平精力不暇妄費。坐卧行住。須臾不離。嗚呼。斯亦觀其深矣。業者當自得之。

秀水石山沈謚謨

婦人良方序

病一也。而婦人爲難醫。一也。而識病爲難。夫病多始於七情。古之初。性靜情逸。精神純暢。每治於未病之先。治之以不治也。以故藥不試而躋上壽者比比。迨乎後世。恣情縱欲。精神耗而元氣索。病道日多。而醫効日尠。况婦人女子之性。陰濁勝而陽明微。喜怒哀樂發而中節者寡。其爲病常浮於男子。仲九欲診問以識所因。亦誠難矣。吳郡立齋薛君。雅好岐黃。素難之書。每爲人治病。察色辨脈。變藥立方。增除橫出。優游容與。俟其自愈。不示功。不計程。期在必起。時精絕於醫者。不能及。尤旁通外科。女科之指。間取臨川陳良甫所著婦人良方一帙。爲之補註。附以治驗。示余。讀之。見其發揮經絡。揆度陰陽。網羅百病。凡婦人症。最人所難識者。彬彬可觀。蓋薛君生平精力不暇妄費。坐卧

行住須臾不離嗚呼斯亦觀其深矣業者當自得之
嘉靖丁未冬十月既望秀水石山沈謐撰

校註婦人良方凡例

- 一各論有重複闕畧悉遵素難及歷代名醫治法增減庶灼見本症病因不致紛雜難曉
- 一各論有陳無擇熊鰲峯二先生評論治法去繁就簡併入本論以便觀覽
- 一諸治驗原隨方者悉從其舊若詞義重複者刪之以便覽閱
- 一傷寒之症反覆變遷命係毫髮須熟讀仲景等書專為一科庶無博而不精之誤
- 一製藥之法當因病制宜本集所云未備不錄恐執泥也
- 一各方有合大劑者今減作小方庶得臨症損益量病加減其有常服者悉仍舊
- 一十二卷首論妊娠所禁之法當為遵守其所用之藥不可

一補遺第二十四卷各卷已備不錄今補蕭唇等一十四症方論足成其卷。

一芍藥之性味酸寒產後用之於大補八珍等湯內以酒拌炒用無妨凡屬脾胃虛寒虛弱面色痿黃者亦宜酒拌炒用。

凡例舉

校註婦人良方用藥宜禁各症詳見本門復錄首卷時以示急用也

一通經丸若脾胃無虧暴怒氣逆或生冷所傷陰血凝滯月經

不通者宜暫用之若脾胃虛弱不能生血者宜用六君當歸

若因脾胃鬱火內耗其血者宜用歸脾湯若因肝脾鬱怒氣

血傷而月經不通者宜用加味歸脾湯若因肝脾虛熱血傷

而月經不通者宜用加味逍遙散方見本門後做此

一艾附丸若脾胃虛寒陰血不足氣逆發熱月經不調或胎氣

不成者暫宜用之若脾腎虧損陰虛發熱月經不調或崩漏

帶下或便血吐衄小便淋瀝或晡熱內熱寒熱往來或盜汗

自汗不時候熱宜用六味地黃丸若兼脾氣不足飲食少思

者佐以六君子湯

一四物湯若脾經血燥發熱或月經不調宜暫用之若因脾經

婦人良方 薛氏醫按卷之一凡例 二 荒五

虛熱肝經怒火所致宜用四君子佐以加味逍遙散若因脾經氣虛血弱兼晡熱內熱宜用八珍湯加柴胡丹皮若因元氣下陷而致諸症宜用補中益氣湯

一 人參橘皮湯若胎前氣痞痰滯作嘔不食者宜暫用之若脾胃氣虛胸膈痞脹痰停作嘔飲食少思者宜用半夏茯苓湯若因怒動肝火剋制脾土而致前症者宜用六君子加柴胡山梔枳殼脾胃虛寒者用六君子加木香砂仁肉半夏治脾胃虛寒諸症尤當用

一 紫蘇順氣飲若胎動不安元氣無虧者宜暫用之若因脾氣虛弱者宜用六君子加紫蘇枳殼鬱結傷脾者宜用四君子加柴胡山梔蘇梗鬱怒傷肝脾者宜用六君子加柴胡黃芩枳殼

一 四物膠艾湯若內熱胎痛下血不止者宜暫用之若因風熱而下血者宜用防風黃芩丸若因肝火血熱宜用加味逍遙散若因脾經鬱火宜用加味歸脾湯若因脾氣虛弱用補中益氣湯倍加升麻柴胡若因事下血者宜用八珍湯加膠艾

一 黃芩白朮二味為安胎之藥若脾胃蘊熱中氣無虧者暫宜用之凡屬脾胃虛痞飲食少思或泄瀉嘔吐面色痿黃肢體倦怠者宜用六君子湯

一 達生散若厚味安逸者宜用若芻蕘勞役者不宜用
一 妊娠腹痛須驗其面赤舌青者此胎已死用平胃散加朴硝三錢化下之下後隨用八珍大補等湯調補之若唇口俱青吐出痰沫者子母俱死也若面舌俱青者母死子活產下亦死

一小續命湯若外中風邪腰背反張筋脈痠痠者宜暫用之若
 產後失血過多陽火熾盛虛熱生風者宜用八珍湯加鈞藤
 丹皮如不應當用四君子湯加當歸丹皮鈞藤若陽氣脫陷
 者宜用補中益氣湯如不應急加附子氣血虛敗者宜用十
 全大補湯如不應急加附子亦有生者
 一澤蘭湯若產後惡露腹痛胸滿少氣宜用之若體倦面黃食
 少少寐而惡露不止宜用加味歸脾湯若氣血虛損而惡露
 上攻先用失笑散後用八珍湯禁用黑神散奪命丹之類
 一產後口鼻起黑氣鼻衄者是胃氣虛敗而血滯也急用二味
 參蘇飲多有生者

婦人良方目錄

卷之一

調經門

月經序論第一

精血篇第二

產寶方序論第三

王子亨方論第四

月水不調方論第五

月經不通方論第六

養生必用論病第七

室女月水不通方論第八

室女經閉成勞方論第九

血枯方論第十

月水不利方論第十一

月水行止腹痛方論第十二

月水不斷方論第十三

殺血心痛方論第十四

暴崩下血方論第十五

帶下方論第十六

崩中漏下生死脈方論第十七

白濁白淫方論第十八

天癸過期方論第十九

血分水分腫滿方論第二十

卷之二

眾疾門

產寶方論第一

博濟方論第二

寇宗奭論第三

通用方序論第四

卷之三

眾疾門

中風諸症方論第一

中風角弓反張方論第二

中風口禁方論第三

中風不語方論第四

風痺手足不隨方論第五

中風自汗方論第六

新附

筋脈痠癢方論第七

新附

虛風顫振方論第八

新附

風寒臂痛方論第九

賊風偏枯方論第十

偏風口喎方論第十一

血風心神驚悸方論第十二

失血過多心神不安方論第十三

風邪顛狂方論第十四

飛尸血厥方論第十五

卷之四

衆疾門

血風肢體骨節疼痛方論第一

血風白虎歷節走疰方論第二

血風癭瘰癧痒方論第三

虛風頭目眩暈方論第四

血風頭痛方論第五

頸項強痛方論第六

腰痛方論第七

腰脚疼痛方論第八

風邪脚氣方論第九

卷之五

衆疾門

勞瘵各症方論第一

婦人復方

薛氏醫案目錄

二十四種蒸病論第二 新附

骨蒸勞方論第三

血風勞氣方論第四

冷勞方論第五

卷之六

衆疾門

熱勞方論第一

客熱方論第二

寒熱方論第三

寡婦寒熱如瘧方論第四

惡寒方論第五

血風煩悶方論第六

血風攻脾不食方論第七

夢與鬼交方論第八

傷寒傷風方論第九

熱入血室方論第十

咳嗽方論第十一

咳嗽用溫藥方論第十二

勞嗽方論第十三

喘滿方論第十四

風痰積飲咳嗽方論第十五

心胸嘈雜方論第十六

卷之七

衆疾門

效川頭方 薛氏醫掛目錄

嘔吐方論第一

霍亂方論第二

翻胃吐食方論第三

血膈方論第四

單血方論第五

吐血方論第六

瘵癯諸氣方論第七

疝瘕方論第八

八瘕方論第九

腹中瘀血方論第十

瘕痞方論第十一

食積方論第十二

積年血瘕方論第十三

血氣心痛方論第十四

血氣心腹疼痛第十五

血氣小腹疼痛第十六

兩脇脹痛方論第十七

心腹脹滿方論第十八

卷之八

眾疾門

小便淋瀝不通方論第一

脬轉小便不利方論第二

小便數方論第三

遺尿失禁方論第四

婦人夏方 薛氏醫掛目錄

小便出血方論第五

大便不通方論第六

老弱風人便秘戒用利藥第七

泄瀉秘結方論第八

泄瀉方論第九

協熱下利方論第十

滯下方論第十一

痢後嘔噦方論第十二

大便下血方論第十三

痔瘻方論第十四

脫肛方論第十五

陰腫方論第十六

陰痒方論第十七

陰冷方論第十八

陰挺下脫方論第十九

陰中生瘡方論第二十

交接傷丈夫頭痛方第二十一

交接輒痛出血方第二十二

交接他物所傷方第二十三

小戶嫁痛方第二十四

卷之九

求嗣門

陳無擇求子論第一

褚尚書求男論第二

婦人無子論第三
千金翼求子方論第四
交會禁忌第五
男子受胎時日法第六
推支干旺相日法第七
推每月宿日第八
求子服藥須知第九
溫隱居求嗣保生篇第十

卷之十

胎教門

妊娠總論第一

受形論第二

受形篇第三

論胎教第四

孕元立本章第五

凝形殊稟章第六

氣質生成章第七

轉女為男法第八

卷之十一

候胎門

脈例第一

診婦人有娠歌第二

驗胎法第三

胎殺避忌產前將護法第四

婦人良方

薛氏醫按目錄

七

卷之十一

食忌論第五
孕婦藥忌歌第六

卷之十二

妊娠門

隨月服藥將息法第一
惡阻方論第二
痰逆不食方論第三
胎動不安方論第四
胎漏下血方論第五
卒然下血方論第六
驚胎及僵仆方論第七
胎上逼方論第八

下如豆汁胎動腹痛方第九

誤服毒藥胎動方第十

心痛方論第十一

心腹痛方論第十二

中惡方論第十三

腰腹背痛方論第十四

小腹痛方論第十五

心腹脹滿方論第十六

卷之十三

妊娠門

數墮胎方論第一
胎不長方論第二

婦人良方 卷之十四 胎不安方論第三

胎不安方論第三

墮胎後血下方論第四

未足月欲產方論第五

斷產方論第六

咳嗽方論第七

吐血衄血方論第八

子煩方論第九

煩躁口乾方論第十

卷之十四

妊娠門

中風方論第一

風瘧方論第二

瘕瘕方論第三 新附

鬼胎方論第四

傷寒方論第五

時氣方論第六

熱病方論第七

傷寒熱病防隕胎方論第八

熱病胎死腹中方論第九

瘧疾方論第十

霍亂方論第十一

卷之十五

妊娠門

泄瀉方論第一

婦人良方 卷之十五 泄瀉方論第一

婦人良方 卷之十六 目錄

下痢黃水方論第二

大小便不通方論第三

小便不通方論第四

子淋方論第五

遺尿方論第六

尿血方論第七

胎水腫滿方論第八

腹內鍾鳴方第九

龔彥德孕癰方第十

不語論第十一

傷食方論第十二

厥疾悲傷方論第十三

卷之十六

坐月門

產寶方周頊序第一

將護孕婦論第二

滑胎例第三

月空方位例第四

逐月安產藏衣忌向方位第五

推姪婦行年法第六

體玄子借地法第七

禁草法第八

禁水法第九

八月預備藥物第十

婦人良方

辛氏醫按目錄

十

卷之十六

卷之十七

產難門

產難論第一

楊子建十產論第二

催生方論第三

交骨不開產門不開方論第四 新附

郭稽中產難方論第五

產難子死腹中方論第六

產難生死訣第七

卷之十八

產後門

產後將護法第一

調理法第二

通用方論第三

胞衣不出方論第四

血暈方論第五

顛狂方論第六

狂言謔語方論第七

不語方論第八

卷之十九

產後門

乍見鬼神方論第一

心神驚悸方論第二

中風心驚方論第三

婦人良方 醫方類聚 婦人部

中風恍惚方論第四

虛極生風方論第五

虛汗不止方論第六

冒悶汗出方論第七

汗多變瘧方論第八

口禁腰背反張方論第九

中風方論第十

四肢筋攣方論第十一

瘰癧方論第十二 新附

脚氣方論第十三

卷之二十

產後門

遍身疼痛方論第一

腰痛方論第二

惡露不絕方論第三

惡露不下方論第四

惡露上攻心痛方論第五

惡露腹痛方論第六

兒枕腹痛方論第七

小腹痛方論第八

寒疝腹痛方論第九

兩脇脹痛方論第十

積聚癥塊方論第十一

血癥方論第十二

婦人良方 醫方類聚 婦人部

婦人良方
餘血奔心煩悶方論第十三
虛煩方第十四

卷之二十一

產後門

口乾痞悶方論第一
血渴方論第二
乍寒乍熱方論第三
瘧疾方論第四
蓐勞方論第五
虛羸方論第六
風虛勞冷方論第七
腹脹滿悶方論第八

嘔逆不食方論第九
霍亂方論第十

卷之二十二

產後門

寒熱方論第一
頭痛方論第二
咳嗽方論第三
喘促方論第四
口鼻黑鼻衄方論第五
咳噫方論第六
血崩方論第七
月水不調方論第八

月水不通方論第九
四肢浮腫方論第十
腹痛瀉利方論第十一
痢疾及虛羸氣痢方論第十二

卷之二十三

產後門

痢疾作渴方論第一
大便秘澁方論第二
大小便不通方論第三
遺糞方論第四
諸淋方論第五
小便頻數方論第六

小便不禁方第七
小便出血方論第八
陰脫玉門不閉方論第九
陰蝕疔方論第十
乳少或無方論第十一
乳自出方論第十二
妬乳方論第十三

卷之二十四

瘡瘍門 新附

繭唇方論第一
耳聆痛方論第二
癩癧方論第三

婦人方
薛氏醫案目錄

- 結核方論第四
- 流注方論第五
- 血風瘡方論第六
- 赤白遊風方論十七
- 橫痃方論第八
- 鶴膝風方論第九
- 下注賺瘡方論第十
- 足跟瘡方論第十一
- 肺癰方論第十二
- 腸癰方論第十三
- 乳癰乳岩方論第十四

目錄

婦人良方卷之一

薛氏醫按

臨川陳自明編 吳郡薛 已註

新都 閔道政校

調經門 凡醫婦人先須調經故以為首

月經序論第一

岐伯曰女子七歲腎氣盛齒更髮長二七而天癸至任脈通太衝脈盛月事以時下天謂天真之氣癸謂壬癸之水故云天癸也然衝為血海任主胞胎二脈流通經血漸盈應時而下常以三旬一見以像月盈則虧也若遇經行最宜謹慎否則與產後症相類若被驚怒勞役則血氣錯亂經脈不行多致勞瘵等疾若逆於頭面肢體之間則重痛不寧若怒氣傷肝則頭暈脇痛嘔血而癩癰癢若經血內滲則竅穴淋瀝無已凡此六淫外

侵而變症百出。犯時微若秋毫，成患重如山岳，可不畏哉。

愚按血者水穀之精氣也。和調五臟，洒陳六腑。在男子則化為精，在婦人上為乳汁，下為血海。故雖心主血，肝藏血，亦皆統攝於脾，補脾和胃，血自生矣。凡經行之際，禁用苦寒辛散之藥，飲食亦然。詩云：婦人和平則樂有子，和則陰陽不乖，平則氣血不爭。故經云：平和之氣，三旬一見，可不慎歟。

精血篇論第二 齊大夫褚澄遺書

飲食五味，養骨髓，肌肉毛髮。男子為陽，陽中必有陰；陰中之數八，故一八而陽精升，二八而陽精溢；女子為陰，陰中必有陽，陽中之數七，故一七而陰血升，二七而陰血溢。皆飲食五味之實秀也。方其升也，智慮開明，齒牙更始，髮黃者黑，筋弱者強，暨其溢也，凡克身體手足耳目之餘，雖針芥之歷，無有不下。凡子形

肖父母者，以其精血嘗於父母之身，無所不歷也。是以父一肢廢，則子一肢不肖其父；母一目廢，則子一目不肖其母。然雌鳥牝獸無天癸而成胎，何也？鳥獸精血往來尾間也。精未通而御，女以通其精，則五體有不滿之處。異日有難狀之疾，陰已痿而思色以降其精，則精不出而內敗，小便澀而為淋，精以耗而復竭之，則大小便牽痛，愈痛則愈便，愈便則愈痛。女人天癸既至，踰十年無男子合，則不調；未踰十年，思男子合，亦不調。不調則舊血不出，新血誤行，或漬而入骨，或變而為腫。後雖合而難子，合多則瀝枯虛人，產眾則血枯殺人。觀其精血思過半矣。

愚按丹溪先生云：人受天地之氣以生，天之陽氣為氣，地之陰氣為血。故氣常有餘，血常不足。夫人之生也，男子十六歲而精通，女子十四歲而經行。故古人必待三十二十而後嫁。

娶可見陰氣之難成而養之必欲其固也經曰年至四十陰氣自半而起居衰矣夫陰氣之成止供給得三十年之運用况男子六十四歲而精絕女子四十九歲而精斷夫腎乃陰中之陰也主閉藏者肝乃陰中之陽也主疎泄者然而二臟皆有相火其系上屬於心心火一動則相火翕然而從之所以丹溪先生只是教人收心養性其旨深矣天地以五行更迭衰旺而成四時人之五臟六腑亦應之而衰旺如四月屬巳五月屬午為火大旺火為肺金之夫火旺則金衰六月屬未為土大旺土為水之夫土旺則水衰况腎水嘗藉肺金為母以補其不足古人於夏月必獨宿而淡味兢兢業業保養金水三臟正嫌火土之旺爾經又曰冬藏精者春不病溫十月屬亥十一月屬子正火氣潛藏必養其本然之真以助來

春生發之氣則春末夏初無頭痛脚軟食少體熱注夏之病矣竊謂人之少有老態不耐寒暑不勝勞役四時迭病皆因氣血方長而勞心虧損或精血未滿而早斲喪故見其症難以名狀若左尺脈虛弱或細數是左腎之真陰不足也用六味丸右尺脈遲軟或沉細而數欲絕是命門之相火不足也用八味丸至於兩尺微弱是陰陽俱虛用十補丸此皆滋其化源也不可輕用黃柏知母之類設或六淫外侵而見諸症亦因其氣內虛而外邪湊襲尤宜用前藥

附治驗男子陰虛精耗治

一婦人年三十有七早孀居兩腿骨作痛晡熱體倦月經不調或發寒熱數年矣一日頸項兩側結核兩脇脹痛此係肝經鬱火而成也先用小柴胡湯合四物數劑肝症頓愈又用

婦人良方 龍丘醫士卷之一
加味逍遙散。加澤蘭乳香沒藥。二十劑。血症漸痊。再用加味歸脾等藥。年餘而安。

一婦婦兩腿作痛。或用除濕化痰等藥。遍身作痛而無定處。余曰。此血症也。不信。乃服流氣飲之類而歿。

一放出宮人。年四十餘。臀腿內股作痛。晡熱口乾。月經不調。此係肝經血少。不能養經絡而然也。宜用加味逍遙散。加澤

蘭葉五十餘劑。諸症稍緩。又以歸脾湯兼服二百餘劑而痊。一放出宮人。臀腿腫痛。內熱晡熱。惡寒體倦。咳嗽胸痞。月經

過期而少。彼以為氣毒流注。服清熱理氣之劑。益甚。余曰。此乃肝經瘀血。停留所致。蓋肝經上貫鬲布脇肋。循喉嚨下

膈。內膝繞陰器。抵小腹。主治之法。但當補其所不勝。而制其所勝。補者脾也。制者肝也。經曰。虛則補之。實則瀉之。此定法

也。彼不信。仍服前藥。遂致不起。

附方

六味丸

八味丸

十補丸

小柴胡湯

四物湯

加味逍遙散

加味歸脾湯

產寶方序論第三

大率治病先論其所主。男子調其氣。女子調其血。氣血者。人之神也。然婦人以血為基本。苟能謹於調護。則血氣宣行。其神自

清月水如期。血凝成孕。若脾胃虛弱。不能飲食。榮衛不足。月經不行。肌膚黃燥。面無光澤。寒熱腹痛。難於子息。或帶下崩漏。血不流行。則成癥症。

愚按前症。若婦人脾胃久虛。以致氣血俱衰。遂而用經不行。宜補其胃氣。滋其化源。或患中消胃熱。津液不生。而致血海乾涸。宜清胃補脾。其經自行矣。經曰。胃者衛之源。脾者榮之本。鍼經曰。榮出中焦。衛出上焦。衛不足。益之。必以辛。榮不足。補之。必以甘。甘辛相合。脾胃健而榮衛生。是以氣血俱旺也。或因勞心虛火妄動。月經錯行。宜安心補血。瀉火。此東垣先生治法也。

王子亨方論第四

論曰。經者常候也。謂候其一身之陰陽。愆伏。知其安危。故每月一至。太過不及。皆為不調。陽太過。則先期而至。陰不及。則後時而來。其有乍多乍少。斷絕不行。崩漏不止。皆由陰陽衰盛所致。愚按經云。脾統血。肝藏血。此症多因恚怒傷肝。鬱結傷脾。所致。當從二經為主。而參以前論治之。

月水不調方論第五

婦人月水不調。由風邪乘虛客於胞中。而傷衝任之脈。損手太陽。少陰之經。蓋衝任之脈。皆起於胞中。為經絡之海。與手太陽。小腸。手少陰。心經。為表裏。上為乳汁。下為月水。然月水乃經絡之餘。苟能調攝得宜。則經應以時矣。

愚按經曰。飲食入胃。遊溢精氣。上輸於脾。脾氣散精。上歸於肺。通調水道。下輸膀胱。水精四布。五經並行。東垣先生所謂脾為生化之源。心統諸經之血。誠哉是言也。竊謂心脾平和。

則經候如常。苟或七情內傷，六淫外侵，飲食失節，起居失宜，脾胃虛損，心火妄動，則月經不調矣。又丹溪先生云：先期而至者，血熱也；後期而至者，血虛也。愚所謂先期而至者，有因脾經血燥，有因脾經鬱火，有因肝經怒火，有因血分有熱，有因勞役火動，過期而至者，有因脾經血虛，有因肝經血少，有因氣虛血弱。主治之法：脾經血燥者，加味逍遙散；脾經鬱火者，歸脾湯；肝經怒火者，加味小柴胡湯；血分有熱者，加味四物湯；勞役火動者，補中益氣湯；脾經血虛者，人參養榮湯；肝經血少者，六味地黃丸；氣虛血弱者，八珍湯。蓋血生於脾土，故云脾統血。凡血病當用苦甘之劑，以助陽氣而生陰血也。

附治驗

一婦人發熱口乾，月經不調，兩腿無力，或用祛風滲濕之劑

腿痛體倦，一膝浮腫，經事不通。余作足三陰經血虛火燥，名鶴膝風，用六味八味二丸兼服，兩月形體漸健，飲食漸進，膝腫漸消，半載而痊。

一婦人月事未期而至，發熱自汗，或用清熱止汗之劑，作渴頭眩，手掉身麻。余曰：此肝經血虛火動，火為陽，陽盛則生風，用柴胡炒芩連山梔歸芍生地丹皮各一錢，參芪苓朮各一錢五分，川芎七分，甘草五分。二劑汗止，用補中益氣湯愈而。一婦人經行勞役，忽然昏憤，面赤吐痰。余曰：此乃去血過多，陽無所附故耳。急飲童便碗許，神思漸爽。更用參芪各五錢，芎歸各三錢，玄參柴胡山梔炙草各一錢，一劑。又用逍遙散加五味麥門二劑，如此月餘漸愈，但體倦面黃。又以十全大補加五味麥門治之而愈。

一婦人性善怒。產後唇腫內熱。或用清熱敗毒散。唇口腫脹。日晡熱甚。月水不調。再用降火化痰。遂令食少作嘔。大便不實。唇出血水。又用理氣消導。胸膈痞滿。頭目不清。唇腫經閉。又用清胃行血。肢體倦怠。發熱煩躁。涎水湧出。又欲用通經之劑。余曰。病本七情肝脾虧損。又數行攻伐。故元氣之益虛耳。法當補陰益陽。遂以濟生歸脾湯。加味逍遙散。補中益氣湯。調治。元氣漸復。諸症悉愈。

薑黃散 治瘀血凝滯。肚腹刺痛。或腹脹發熱。口乾等症。

薑黃

當歸

酒拌各二錢

蓬朮

醋炒

紅花

桂心

川芎

玄胡索

炒

牡丹皮

各五分

右水酒各一半煎服

醋附丸

治元臟虛冷。月候不調。頭眩少食。渾身寒熱。腹中急

痛。赤白帶下。心中氣悶。血中虛寒。胎氣不固。用醋煮香附一斤。焙為末。醋糊丸。桐子大。每服三四十丸。米飲下。

愚按前症。若元臟虛寒。手足逆冷。用八味丸。手足發熱。用六味丸。氣血不足。用八珍湯。中氣不足。用補中益氣湯。脾氣不足。用六君子湯。脾氣鬱結。用歸脾湯。若例用香散之劑。恐陽氣燥而陰血漸衰也。

附方

加味逍遙散

八珍湯

歸脾湯

三方見二十四卷第四論

加味小柴胡湯

方見二十四卷第一論

加味四物湯

婦人良方

李氏醫案卷之一

七

卷三

六君子湯

補中益氣湯 三方見二十四卷第六論

人參養榮湯 方見二十四卷第三論

八味丸

六味丸 二方見二十四卷第十一論

月經不通方論第六

婦人月水不通或因醉飽入房或因勞役過度或因吐血失血傷損肝脾但滋其化源其經自通若小便不利苦頭眩痛腰背作痛足寒時痛久而血結於內變為癥瘕若血水相併脾胃虛弱壅滯不通變為水腫若脾氣衰弱不能制水水漬肌肉變為腫滿當益其津液大補脾胃方可保生

思按經水陰血也屬衝任二脈上為乳汁下為月水其為患

有因脾虛而不能生血者有因脾鬱而血不行者有因胃水而血消鑠者有因脾胃損而血少者有因勞傷心而血少者有因怒傷肝而血少者有因腎水不能生肝而血少者有因肺氣虛不能行血者治療之法若脾虛而不行者調而補之脾鬱而不行者解而補之胃火而不行者清而補之脾胃損而不行者溫而補之勞傷心血而不行者逸而補之怒傷肝者補脾肺經云損其肺者益其氣損其心者調其榮衛損其脾者調其飲食適其寒溫損其肝者緩其中損其腎者益其精皆當審而治之

附治驗

一婦人停食飽悶發熱或用人參養胃湯益甚再用木香檳

椰丸泄瀉吐痰腹中成塊飲食少思。又用二陳黃連厚朴之類。前症益甚。腹脹不食。月經不至。余以為胃氣虧損。用補中益氣加茯苓半夏三十餘劑。脾胃健而諸症愈。又二十餘劑而經自行。

一婦人飲食後或腹脹。或吞酸。彼服枳朮丸吞酸益甚。飲食日少。胸膈痞滿。腿內酸痛。畏見風寒。又服養胃湯一劑。腿內作痛。又二劑。腿膝浮腫。月經不行。余謂鬱結所傷。脾虛濕熱。下注。侵晨用四君二陳芎歸。午後以前湯送。越鞠丸。飲食漸進。諸症漸愈。又用歸脾八珍二湯兼服。兩月餘而經行。

一婦人性耽多慮。月經不行。胸滿少食。或作脹。或吞酸。余以為中氣虛寒。用補中益氣加砂仁香附煨薑二劑。胸膈和而飲食進。更以六君子加芎歸貝母檳榔生薑大棗數劑。脾胃

健而經自調矣。

一婦人素有胃火。或用清胃散而安。後因勞役。躁渴內熱。肌肉消瘦。月經不行。余謂此胃火消燦。陰血用逍遙散加丹皮炒梔。以清胃熱。用八珍湯加茯苓遠志以養脾血。而經自行矣

一婦人久患瘧。形體怯弱。內熱。晡熱自汗盜汗。飲食少思。月事不行。或用通經丸。虛症悉具。余曰。此因虛而致瘧。因瘧以閉經也。用補中益氣及六味地黃丸各百餘劑。瘧愈而經自行矣

一婦人久患瘧。瘧作則經不行。形虛脈大。頭痛懶食。大便泄瀉。小便淋瀝。口乾唇裂。內熱腹膨。蓋內久瘧。正氣已虛。陰火獨旺。用補中益氣湯治之。尋愈。惟不時頭痛。乃加蔓荊子而痛止。又兼用六味地黃丸而經行。

一婦人因勞耳鳴頭痛體倦。此元氣不足。用補中益氣加麥

門五味而痊三年後得子。因飲食勞倦前症益甚。月經不行。哺熱內熱自汗盜汗。用六味地黃丸補中益氣湯頓愈。
一婦人胃氣素弱為哭母吐血咳嗽發熱盜汗。經水三月不行。余以為悲則傷肺思則傷脾。遂朝服補中益氣加桔梗貝母。知母夕用歸脾湯送地黃丸而愈。
一癰婦少寐經水兩月餘。一至誤服通經丸展轉無寐。干前惡寒午後發熱。余以為思慮虧損脾血。用歸脾湯作丸。午前以六君送下。午後以逍遙散送下。兩月餘得寐。半載經行如期。年餘而瘡愈。餘詳見各門。

附方

補中益氣湯

四君子湯

六君子湯

三方見二十四卷第六論

二陳湯

方見二十四卷第五論

越鞠丸

方見六卷第七論

歸脾湯

逍遙散

八珍湯

三方見二十四卷第四論

清胃散

方見二十四卷首論

六味丸

養生必用論病第七

初虞世云。女子十四天癸至。任脈通。月事以時。于是有子。天癸者。物之自然。月者。以月至。經者。有常也。其來過與不及。皆謂之病。若榮血虧損。不能滋養百骸。則髮落面黃。羸瘦燥熱。燥氣盛

則金受邪。金受邪則為咳。為肺癰。為肺痿。必矣。但助胃壯氣。則榮血生。而經自行。須慎飲食。調七情。保神氣。庶可得生。若暴怒氣逆。經閉不行。當用行氣破血之劑。

愚按劉宗厚先生云。榮者水穀之精。和調於五臟。灑陳於六腑。乃能入於脈也。源源而來。生化於脾。總統於心。藏受於肝。宣布於肺。施泄於腎。灌溉一身。目得之而能視。耳得之而能聽。手得之而能握。足得之而能步。臟得之而能液。腑得之而能氣。注之於脈。少則澹。充則實。常以飲食滋養。則陽生陰長。變化而為血。諸經恃此。則百脈長養。耗竭則百脈空虛。可不慎哉。若陰氣一傷。變症百出。妄行於上。則吐衄。衰涸於下。則癱閉。血滲腸間。則為腸風。陰虛陽搏。則為崩中。濕蒸熱痰。則為滯下。熱極腐化。則為膿血。火極似水。則血紫黑。熱勝於陰。

發為癆。滯於血。則為痛。痒癩疹。蓄之在上。則善忘。善下。則善狂。

琥珀散 治心膈迷悶。肚腹撮痛。月信不通等疾。

烏藥 二兩 當歸 酒製 一兩 蓬朮 醋製 一兩

右為末。每服二錢。溫酒調。

萬病丸 治月經瘀閉。臍腹作痛。及產後癥瘕等病。

乾漆 炒烟出青 白為度 牛膝 酒浸焙 各一兩

右為末。生地黄汁一升。砂器慢火熬膏。丸桐子大。每服二十丸。空心米飲下。仍參前論主之。

紅花當歸散 治經候不行。腰膝重痛。小腹堅硬。

紅花 當歸尾 酒拌 紫葳 牛膝 酒製 各二錢

甘艸 炙 蘇木 各二錢 白芷 桂心 各一錢 半

赤芍藥

兩

劉寄奴

去根 五錢

右為末每服三錢溫酒調

室女月水不通方論第八

論曰夫衝任之脈起於胞內為經脈之海手太陽小腸手少陰心二經為表裏女子十四而天癸至腎氣全盛衝任流通經血既盈應時而下否則不通也

愚按前症若稟陰血不足用四物參苓怒傷肝血用加味逍遙散鬱結傷脾用加味歸脾湯肝火拂鬱用加味小柴胡湯胃經積熱用加味清胃散餘當參考前論

附方

四物湯

方見二十四卷第六論

加味逍遙散

加味歸脾湯

一方見二十四卷第四論

加味小柴胡湯

方見二十四卷第二論

加味清胃散

方見二十四卷首論

室女經閉成勞方論第九

寇宗奭曰夫人之生以氣血為本人之病未有不先傷其氣血者若室女童男積想在心思慮過度多致勞損男子則神色消散女子則月水先閉蓋憂愁思慮則傷心而血逆竭神色先散月水先閉且心病則不能養脾故不嗜食脾虛則金虧故發嗽腎水絕則木氣不榮而四肢乾痿故多怒鬢髮焦筋骨痠若五臟傳遍則死自能改易心志用藥扶持庶可保生切不可用青蒿蟲蟲等涼血行血宜用柏子仁丸澤蘭湯益陰血制虛火愚按經云五穀入於胃其糟粕津液宗氣分為三隧故宗氣積于胸中出於喉嚨以貫心肺而行呼吸榮氣者秘其津液

注之於脈。化以爲血。以榮四末。內養五臟六腑。若服苦寒之劑。復傷胃氣。必致不起。

附治驗

一室女年十七。癰久不愈。天癸未通。發熱咳嗽。飲食少思。欲用通經丸。余曰。此蓋因稟氣不足。陰血未充。故耳。但養氣血。益津液。其經自行。彼惑於速効。仍用之。余曰。非其治也。此乃慄悍之劑。大助陽火。陰血得之則妄行。脾胃得之則愈虛。後果經血妄行。飲食愈少。遂致不救。

柏子仁丸

柏子仁

炒別研

牛膝

酒製

卷柏

各半兩

澤蘭葉

一兩

右爲末。蜜丸。桐子大。每服三十九丸。空心米飲下。

洋蘭湯

澤蘭葉

二錢

當歸

芍藥

炒各一錢

甘草

一分

右水煎服

劫勞散

治勞嗽發熱。盜汗體瘦。唾中有紅。或成肺癆。

白芍藥

炒一錢

黃芪

炒

甘草

炒

人參

五味子

炒

當歸

半夏

薑製

白茯苓

熟地黃

白製

阿膠

炒各五分

右薑棗水煎。日三服。鄉人楊元鼎女。及筭病。此甚危。百藥無

効。偶遇名醫。得此方。服三十餘劑。遂愈。不發。

血枯方論第十

出駱龍吉方

腹中論曰。有病胸脇支滿。妨於食。病至則先聞腥臊臭。出清液。四肢清。目眩。時時前後血病。名曰血枯。此年少時因大脫血。或醉而入房。虧損腎肝。蓋肝藏血。受天一之氣。以爲滋榮。其經上

婦人良方

薛氏醫案卷之一

三

三

貫膈布脇肋。若脫血失精。肝氣已傷。肝血枯涸。不榮而胸脇滿。妨於食。則肝病傳脾。而聞腥臊臭。出清液。若以肝病而肺乘之。則唾血。四肢清目眩。時時前後血出。皆肝病血傷之症也。愚按前症。若飲食起居失宜。而脾胃虛損。當滋化源。而佐以烏賊丸等藥。若因脾土虛寒。而不能生血。宜補命門火。若服燥藥。鬱火內作。而津液消燦。宜清熱養血。若脾胃虧損。而氣血虛。宜補中益氣。若胃熱消中。而血液耗損。宜清脾胃之火。若大便秘澀。小便清利。而經不行。宜清胞絡之火。若勞傷心火。血涸而經不行。宜補心養血。仍參看前第三論主治。

附治驗

一婦人久患血崩。肢體消瘦。飲食到口。則聞腥臊。口出清液。每食少許。腹中作脹。此血枯之症。肺肝脾胃虧損之患。用八

珍湯烏賊骨丸兼服兩月而經行百餘劑而安

烏賊魚骨丸

烏賊魚骨去甲四兩 蘭茹一兩

右為末以雀卵丸小荳大每服五丸加至十九丸鮑魚煎湯下以飯壓之

熟地黃湯 治大脫血或醉入房月事不行以致前症

熟地黃製白 澤蘭葉 白茯苓 人參
五味子炒 附子炮 禹餘糧製 當歸酒製各五分

右為末每服三錢水煎空心服

附方

八珍湯 方見二十四卷第四論

茯苓補心湯 治婦人心氣虛耗不能主血又不能制乎肺金

婦人良方 薛氏醫案卷之一

氣得以乘乎肝木。肝既虧損，則血不能藏，漸致精血枯涸。月事不調，此方專補心元之虛，抑其肺氣，調和榮衛，滋養血脈。前方參蘇飲內除木香，與四物湯對勻和，每服四錢，以薑棗煎溫服。此方常進用，以治宮娥多効。

月水不利方論第十一

婦人月水不利者，由勞傷氣血，體虛而風冷客於胞內，傷於衝任之脈故也。若寸脈弦關脈沉，是肝病也。兼主腹痛，孔竅生瘡，尺脈滑，血氣實，經絡不利，或尺脈絕不至，兼主小腹引腰痛，氣攻胸膈也。

愚按前症屬肝膽二經，蓋肝膽相為表裏，多因恚怒所傷。若本經風熱，用補肝散，血虛用四物，加酸棗仁。若腎水不足，用六味丸。若患諸瘡瘍，治見第八卷二十四卷。

牛膝散

治月水不利，臍腹作痛，或小腹引腰氣攻胸膈。

牛膝酒製

桂心

赤芍藥

桃仁去皮尖

玄胡索炒

當歸酒浸

牡丹皮

各一兩木香三錢

右為末，每服一錢，溫酒調下，或每服三五錢水煎。

附方

補肝散

方見七卷第十七論

四物湯

方見二十四卷第六論

六味丸

方見二十四卷第十一論

月水行止腹痛方論第十二

婦人經來腹痛，由風冷客於胞絡，衝任或傷，年太陽少陰經用溫經湯。桂枝桃仁湯。若憂思氣鬱而血滯，用桂枝桃仁湯。地黃通經丸。若血結而成塊，用萬病丸。

婦人經方

婦人經方

五

五

思按前症若風寒傷脾者六君加炮薑思慮傷血者四物加參朮思慮傷氣者歸脾加柴梔鬱怒傷血者歸脾逍遙兼服餘參前後論治之

附治驗

一婦人經行腹痛食則嘔吐肢體倦怠發熱作渴此乃素稟氣血不足用八珍湯二十餘劑而愈後生子二年而經不行前症仍作服八珍湯逍遙散百餘劑方愈

地黃通經丸 治月經不行或產後惡露臍腹作痛

熟地黃自製四兩 蜜蟲去頭翅炒 水蛭糯米同炒 桃仁去皮尖各五十枚

右為末蜜丸桐子大每服五七丸空心溫酒下

黃病丸 方見前

溫經湯 治寒氣客於血室以致血氣凝滯臍腹作痛其脈沉緊

當歸

川芎

芍藥

桂心

蓬朮醋炒

牡丹皮各五分

人參

牛膝酒炒

甘草炒

右水煎服

桂枝桃仁湯

治經脈頓然不行腹中作痛或上攻心脇欲死

或因經脈不行漸成積塊臍下如覆杯

桂枝

芍藥

生地黃各二錢

桃仁七枚去尖

甘草一錢

右薑水煎

若因七情鬱結血隨氣滯者宜服此湯如不效用地黃通經丸已成血塊者用萬病丸 方見前

愚按前症若肝經怒氣用加味逍遙散若肝經血虛用四物參朮柴胡牡丹皮若肝經血熱用四物牡丹皮若肝腎虛火用六味地黃丸若肝脾血虛用八珍加牡丹皮若肝脾鬱怒

婦人良方

薛氏醫案卷之一

三

疏云

用加味歸脾湯若氣虛血弱用補中益氣湯若脾不能攝血用六君子加川芎當歸若肝虛不能藏血用補肝散

附方

六君子湯

四物湯 二方見二十四卷第六論

歸脾湯

逍遙散

八珍湯 二方見二十四卷第四論

月水不斷方論第十三

婦人月水不斷淋瀝腹痛或因勞損氣血而傷衝任或因經行而合陰陽以致外邪客於胞內滯於血海故也但調養元氣而病自愈若攻其邪則元氣反傷矣

愚按前症若鬱結傷脾用歸脾湯恚怒傷肝逍遙散肝火妄動加味四物湯脾氣虛弱六君子湯元氣下陷補中益氣湯熱傷元氣前湯加五味麥門炒黑黃柏

附治驗

儒者錢思習子室年三十餘無嗣月經淋瀝無期夫婦異處幾年矣思習欲為娶妾以謀諸余余意此鬱怒傷肝脾虛火動而血不歸經乃肝不能藏脾不能攝也當清肝火補脾氣遂與加味歸脾逍遙二藥四劑送至其家仍告其姑曰服此病自愈而當受胎妾可無娶也果病愈次年生子

一婦人性急每怒非太陽耳項喉齒胸乳作痛則胸滿吞酸吐瀉少食經行不止此皆肝火之症肝自病則外症見土受剋則內症作余先以四物加白朮茯苓柴胡炒梔炒龍膽清

婦人良方 卷之十一
肝養血次用四君加柴胡芍藥神麩吳茱萸炒黃連以培土
制肝漸愈惟月經不止是血分有熱脾氣尙虛以逍遙散倍
用白朮茯苓陳皮又以補中益氣加酒炒芍藥兼服而安
一婦人多怒經行旬餘方止後淋瀝無期肌體倦瘦口乾內
熱盜汗如洗日晡熱甚皆由肝脾虧損無以生發元氣用參
芪歸朮茯神遠志棗仁麥門五味丹皮龍眼肉炙草柴胡升
麻治之獲痊

附方

歸脾湯

逍遙散 二方見二十四卷第四論

加味四物湯

四君子湯

六君子湯

補中益氣湯 四方見二十四卷第六論

一婦人殺血心痛方論第十四

婦人血崩而心痛甚名曰殺血心痛由心脾血虛也若小產去
血過多而心痛甚者亦然用烏賊魚骨炒為末醋湯調下失笑
散亦効

愚按前症若陰血耗散用烏賊丸收斂之若瘀血不散用失
笑散行散之若心血虛弱用芎歸湯補養之若鬱結傷血用
歸脾湯調補之

婦人良方

卷之十一

六

三

附治驗

一婦人血崩兼心痛三年矣諸藥不應每痛甚虛症悉具面色痿黃余曰心主血蓋由去血過多心無所養以致作痛宜用十全大補湯參朮倍之三十餘劑稍愈百餘劑全愈

附方

失笑散 方見二十卷第五論

芎歸湯 方見十七卷第四論

歸脾湯

十全大補湯 方見二十四卷第四論

暴崩下血不止方論第十五

婦人衝任二脈為經脈之海。外循經絡。內榮臟腑。若陰陽和平。經下未時。若勞傷不能約制。則忽然暴下。甚則昏悶。若寸脈微

遲為寒在上焦則吐血衄血尺脈微遲為寒在下焦則崩血便血大抵數小為順洪大為逆大法當調補脾胃為主

愚按經云陰虛陽搏謂之崩又云陽絡傷則血外溢陰絡傷則血內溢又云脾統血肝藏血治法前症因脾胃虧損不能攝血歸源用六君加芎歸柴胡若肝經之火而血下行用奇効四物湯或四物加柴梔苓朮若肝經風熱而血妄行用加味道遙散或小柴胡梔芍丹皮若怒動肝火而血沸騰亦用前藥若脾經鬱結而血不歸經用歸脾加柴梔丹皮若悲傷胞絡而血下崩用四君加柴梔升麻故東垣先生云凡下血症須用四君子以收功厥有旨哉若大吐血毋以脈論當急用獨參湯救之若潮熱咳嗽脈數乃元氣虛弱假熱之脈尤當用人參溫補此等症候無不由脾胃先損故脈洪大察其

有胃氣能受補則可救苟用寒涼止血之藥復傷脾胃反不能攝血歸源是速其危也

附治驗

大尹王天成之內久患崩自服四物涼血之劑或作或徹因怒發熱其血不止服前藥不應乃主降火更加脇腹大痛手足俱冷余曰此脾胃虛寒所致先用附子理中湯體熱痛止又用濟生歸脾補中益氣二湯崩血頓愈若泥痛無補法則誤矣

錦衣楊永興之內患前症過服寒涼之劑其症益甚更加肚腹痞悶飲食不入發熱煩躁脈洪大而虛余曰此脾經氣血虛而發躁也當急用八珍湯加炮薑以溫補之緩則不救不信乃服止血降火之劑虛症蜂起始信余言緩不及治矣

一婦人面黃或赤覺腰間或臍下作痛四肢困倦煩熱不安經行先發寒熱兩肋如束血湧如崩此脾胃虧損元氣下陷與相火濕熱所致用補中益氣加防風芍藥炒黑黃柏間以歸脾湯調補而血始歸經

一婦人因怒崩血久不已面青黃而或赤此肝木制脾土而血虛用小柴胡合四物清肝火生肝血又用歸脾補中二湯益脾氣生肝血而瘥此症若因肝經風熱而血不寧者防風為丸以兼症之藥煎送或肝經火動而血不寧者炒條芩為丸以兼症之藥煎送若瘀血為患用五靈脂為末燒鐵器焯酒調服無不効者

奇効四物湯

治肝經虛熱血沸騰而崩久不止

當歸

熟地黃

白芍藥

川芎

婦人良方 卷之十一 三

婦人良方

阿膠炒

艾葉炒

黃芩炒各等分

右每服四錢水煎

治血崩血瘕或經行產後心腹脇痛五靈脂炒烟盡為末每服

一錢温酒調或用三錢水酒童便煎服

治風熱血崩荆芥穗燈火燒焦為末每服三錢童便調

獨聖散 治肝經有風血崩用防風去義為末每服二錢空心

食前酒煮白麩清飲調下極驗

神應散 治血虛內熱血不歸源而崩用桂心燒存性為末每

服一二錢米飲調下

又方陳槐花一兩百草霜半兩為末每服一二錢燒紅秤錘碎

酒下

附方

四君子湯

六君子湯

補中益氣湯

四物湯四方見二十四卷第六論

歸脾湯

加味逍遙散

八珍湯三方見二十四卷第四論

小柴胡湯方見二十四卷第二論

獨參湯方見三卷第十三論

附子理中湯方見二十卷第八論

帶下方論第十六

婦人帶下其名有五因經行產後風邪入胞門傳於臟腑而致
之若傷足厥陰肝經色如青泥傷手少陰心經色如紅津傷手

婦人良方

太陰肺經形如白涕傷足太陰脾經黃如爛瓜傷足少陰腎經黑如衄血人有帶脈橫於腰間如束帶之狀病生於此故名帶為愚按徐用誠先生云前病白屬氣而赤屬血東垣先生云血崩久則亡陽故白滑之物下流未必全拘於帶脈亦有濕痰流注下焦或腎肝陰淫之濕勝或因驚恐而木乘土位濁液下流或思慕為筋痿載人以六脈滑大有力用宣導之法此瀉其實也東垣以脈微細沈緊或洪大而虛用補陽調經乃兼責其虛也丹溪用海石南星椿根皮之類乃治其濕痰也竊謂前症皆當壯脾胃升陽氣為主佐以各經見症之藥色青者屬肝用小柴胡如山梔防風濕熱壅滯小便赤澀用龍膽瀉肝湯肝血不足或燥熱風熱用六味丸色赤者屬心用小柴胡加黃連山梔當歸思慮過傷用妙香散等藥色白者

屬肺用補中益氣加山梔色黃者屬脾用六君子加山梔柴胡不應用歸脾湯色黑者屬腎用六味丸氣血俱虛八珍湯陽氣下陷補中益氣湯濕痰下注前湯加茯苓半夏蒼朮黃柏氣虛痰飲下注四七湯送六味丸不可拘肥人多痰瘦人多火而以燥濕瀉火之藥輕治之也

附治驗

一婦人久瘧兼帶發熱口乾體倦用七味白朮散加麥門冬劑胸膈不利肢體如麻此乃鬱怒傷損肝脾朝用歸脾湯以解脾鬱生脾氣夕用加味道遙散以生肝血清肝火百餘劑而愈

一婦人久瘧兼帶發熱口乾體倦用七味白朮散加麥門五

味大劑煎與恣飲再發稍可乃用補中益氣加茯苓半夏十餘劑而愈

一婦人頭暈吐痰胸滿氣喘得食稍緩苦於白帶二十餘年矣諸藥不應此氣虛而痰飲也痰飲愈而帶自愈遂朝用六君子湯夕用六味地黃丸不月而驗

一婦人耳鳴胸痞內熱口乾喉中若有一核吞吐不利月經不調兼之帶下余以為肝脾鬱結用歸脾湯加半夏山梔升麻柴胡間以四七湯下白丸子而愈

一婦人吞酸飽滿食少便泄月經不調服清氣化痰丸兩膝漸腫寒熱往來帶下黃白面痿體倦此脾胃俱虛濕痰下注用補中益氣倍用參朮加茯苓半夏炮薑而愈

一婦人帶下四肢無力余曰四肢者土也此脾胃虛弱濕痰下注以補中益氣濟生歸脾一藥治之而愈

一婦人帶下黃白怒則胸膈不利飲食少思或用消導利氣之藥痰喘胸滿大便下血余曰此因脾氣虧損不能攝血歸源用補中益氣加茯苓半夏炮薑四劑諸症頓減又用八珍加柴胡山梔而痊

附方

小柴胡湯方見二十四卷第二論

龍膽瀉肝湯方見二十四卷第八論

六味丸方見二十四卷第十一論

妙香散方見三卷第十三論

補中益氣湯

六君子湯二方見二十四卷第六論

婦人良方

薛氏醫案卷之二

卷三

婦人良方

歸脾湯

八珍湯

加味逍遙散

三方見二十四卷第六論

七味白朮散

方見二十一卷第一論

四七湯

方見十二卷第七論

白丸子

方見三卷第四論

崩中漏血生死脈方論第十七

婦人崩中漏下之症已見前論按其寸口脈弦而大弦則為緊大則為芤緊則為寒芤則為虛虛寒相搏其婦為牢婦人半產漏下赤白不止脈小虛滑者生脈大緊實數者死又脈急疾者死遲者生又云尺寸脈虛者漏血脈浮者俱不治

愚按前症關內經微旨濟經窮天札須固胃為善蓋胃為五

臟之本源人身之根蒂所用治法當參前後論

附治驗

一婦人年將七十素有肝脾之症每作則飲食不進或胸膈不利或中脘作痛或大便作瀉或小便不利余用逍遙散加山梔茯苓遠志木香而愈後憂女孀居不時吐紫血其病每作先倦怠而後發熱經曰積憂傷肺積思傷脾肺布葉舉是令子母俱病不能攝血歸經而致前症遂以前藥加炒黑黃連三分吳茱萸二分頓愈復因怒吐赤血甚多躁渴垂死此血脫也法當補氣乃用人參一兩苓朮當歸各三錢陳皮炮黑乾薑各二錢炙草木香各一錢一劑頓止

一婦人年六十有四久鬱怒頭痛寒熱春間乳內時痛服流氣飲之類益甚不時有血如經行又因大驚恐飲食不進夜

寐不寧此因高年去血過多至春無以生發肝木血虛火燥所以至晚陰旺則發赤經云肝藏魂無所附故不能寐先以逍遙散加酒炒黑龍膽草一錢山梔一錢五分二劑腫痛頓退又二劑而全消再用歸脾湯加炒梔貝母諸症悉愈表弟方健甫內五十歲辛丑患血崩諸藥罔效壬寅八月身熱體痛頭暈湧出吐痰少食眾作火治展轉發熱絕粒數日余診之曰脾胃久虛過服寒藥中病未已寒病復起遂用八味丸料一服翌早遂索粥數匙再服食倍熱減痛止乃服八味丸而愈癸卯秋因勞役憂怒甲辰夏病復作胸飽發熱脊痛腰疼神氣怫鬱或作內傷或作中暑崩血便血煩渴引飲粒米不進昏憤時作脈洪大按之微弱此無根之火內虛寒而外假熱也以十全大補加附子一劑遂食粥三四匙崩血

漸減日服八味丸始得全愈備見女科撮要

柏葉散 治元氣虛弱崩中漏血年久不愈亦治白帶

柏葉炒 續斷酒炒 川芎 當歸

生地黃 鱉甲炙 龜甲炙 禹餘糧各一兩五錢

阿膠炙 赤石脂煨 牡蠣煨 地榆

艾葉炒 鹿茸炙各五錢 右為末每服二錢粥飲調下

地黃丸 治足三陰虧損經行數日不止或兼帶下無子

熟地黃製自 山茱萸肉 蕪荑仁各一兩 乾薑炮三錢

白芍藥炒微 代赭石各一兩 白殭蚕炒 厚朴薑製各三錢

右為末蜜丸桐子大每服五十丸空心溫酒日三服許學士云凡婦人有白帶多致不產育宜速治之故扁鵲過邯鄲聞婦人有此病遂自鳴帶下醫以就治之

白芷散一治下元虛弱赤白帶下或經行不止等症

白芷

兩一

海螵蛸

二枚

胎髮

一團

右為末每服二錢溫酒調下

附方

東垣益胃升陽湯

治血脫當益其氣蓋先補胃氣以助生發

之氣故曰陽生陰長諸甘藥為之先務舉世皆以為補氣殊不知甘能生血此陽生陰長之理故先理胃氣則血歸於脾矣故曰脾統血

東垣升麻除濕湯

二方見二十一卷第九論

東垣升陽益胃湯

治肺脾胃虛怠惰嗜臥四肢不收身體沈

重口乾食無味大便不調小便頻數食少食不消洒淅惡寒面或微熱崩帶不止方見三卷第十三論

十全大補湯

逍遙散

歸脾湯

三方見二十四卷第四論

八味丸

方見二十四卷第十一論

婦人白濁白淫方論第十八

婦人小便白濁白淫由心腎不交水火不濟用金鎖正元丹若心虛而致用平補正心丹降心丹威喜丸若思慮傷脾用四七湯吞白丸子更以烏沉湯加茯苓益智

愚按前症若元氣下陷用補中益氣湯脾胃虧損六君加升麻柴胡脾經鬱結歸脾加黃柏山梔肝經怒火龍膽瀉肝湯虛則用加味逍遙散宜與帶下參看主治

附治驗

婦人白濁

婦人白濁

三

婦人白濁

一婦人善怒。或小腹痞悶。或寒熱往來。或小便頻數。時下白淫。藥久不愈。面青口苦。余以為積憤而不能發散。所發用龍膽瀉肝湯而愈。用加味逍遙散。八珍湯而安。

鎖精丸

治下元虛弱。小便白濁。或白帶淋漓。小便頻數。

破故紙炒

青鹽

白茯苓

去皮

五味子

炒等

右為末。酒糊丸。桐子大。每服三十九丸。鹽湯或酒下。

固精丸

治胞氣虛寒。小便白濁。或小便無度等症。

牡蠣煨

兔絲子

酒浸

韭子

炒

龍骨煨

五味子炒

白茯苓

去皮

桑螵蛸

酒炙

白石脂

煨各等分

右為末。酒糊丸。桐子大。每服七十九丸。空心鹽湯下。

附方

補中益氣湯

六君子湯

二方見二十四卷第六論

歸脾湯

方見二十四卷第四論

龍膽瀉肝湯

方見二十四卷第八論

婦人天癸過期方論第十九

許學士云。婦人經脈過期不及。腰腹疼痛。或七七數盡。而月經下者。宜用當歸散治之。

愚按前症。若肝腎虛熱。用當歸散。肝血虛熱。四物加柴梔丹皮。肝火內動。小柴胡加山梔丹皮。肝火血燥。加味逍遙散。脾經鬱火。加味歸脾湯。肝脾鬱火。歸脾逍遙兼服。肝腎虧損。歸脾六味兼服。仍與前後月經不調治驗同用。

附治驗

一婦人年五十。內熱晡熱。經水兩三月一至。此血虛有熱。用

逍遙散加山茱萸治之而愈後有痰作渴或小便不調或頭
暈白帶用六味丸而安

當歸散

當歸酒

川芎

白芍藥

黃芩

白朮

山茱萸肉

右為末每服二錢酒調日三服氣虛去芩加桂心二兩

附方

四物湯方見二十四卷第六論

小柴胡湯方見二十四卷第一論

加味逍遙散

加味歸脾湯方見二十四卷第四論

六味丸方見二十四卷第十一論

婦人血分水分腫滿方論第二十

婦人經水不通則化為血血不通則復化為水故先因經水
絕後至四肢浮腫致小便不通名曰血分宜用椒仁丸若先因
小便不通後身面浮腫致經水不通名曰水分宜用葶藶丸經
脈不通而化為水流走四肢悉皆腫滿亦名血分其症與水症
相類實非水也用人參丸

愚按前症或因飲食起居失養或因六淫七情失宜以致脾
胃虧損不能生發統攝氣血乖違行失常道若先因經水斷
絕後至四肢浮腫小便不通血化為水名曰血分宜用椒仁
丸治之若先小便不利後至身面浮腫經水不通水化為血
名曰水分宜用葶藶丸治之此屬形氣不足邪淫隧道必用
此藥以宣導其邪而佐以補輔元氣之劑庶使藥力有所仗

而行則邪自不能容而真氣亦不至於復傷矣大凡月水不通凝結於內久而變為血痕血水相并亦為水腫

附治驗

一婦人月經不調。晡熱內熱。飲食少思。肌體消瘦。小便頻數。或用濟陰丸。月經不行。四肢浮腫。小便不通。余曰。此血分也。朝用椒仁丸。夕用歸脾湯。漸愈。服人參丸。兩月而愈。仍專用歸脾湯。五十餘劑而平。

一婦人面目浮腫。月經不通。此水分也。朝用葶藶丸。夕用歸脾湯。漸愈。更用人參丸兼服而全愈。

一婦人素性急。先因飲食難化。月水不調。或用理氣化痰藥。反肚腹膨脹。大便泄瀉。又加烏藥。蓬朮。肚腹腫脹。小便不利。加猪苓。澤瀉。痰喘氣急。手足厥冷。頭面肢體腫脹。指按成窟。

脈沈細。尺寸猶甚。余曰。此脾肺虛冷。不能通調水道。下輪膀胱。滲泄之令不行。生化之氣不運。東垣云。水飲留積。若上在雨中。則為泥矣。得和氣暖日。水濕去而陽化。自然萬物生長。喜其脈相應。遂與金櫃加減腎氣丸料服之。小便即通。數劑腫脹消半。四肢漸溫。自能轉側。又與六君加木香。肉桂。炮薑。治之全愈。後不戒七情。不調飲食。頓作泄瀉。仍用前藥。加附子五分而安。

椒仁丸 治血分

椒仁

甘遂

續隨仁

附子炮

郁李仁

黑牽牛炒

五靈脂去石

當歸

吳茱萸

玄胡索

芫花酒炒

石膏各二錢

信砒

膽礬各一錢

斑猫炒糯米

芫青各二十箇糯米炒黃去頭尾

蕭八

更方

辨疑辨疑

元

右為末麩糊丸菜菔大每服一丸陳皮湯送下
人參丸 治月經不利而化為水流走四肢悉皆腫滿。

人參

當歸

大黃

蒸熟切焙

桂心

藿麥穗

赤芍藥

白茯苓

各三兩

葶藶

炒別研一兩

右為末煉蜜丸桐子大每服十五丸空心米飲下

葶藶丸 治水分

甜葶藶

炒別研五錢

續隨仁

五錢別研

乾笋末

一兩

右用棗肉丸桐子大每服七丸煎扁竹湯下如大便利減續

隨子葶藶各一錢加白朮半兩

小調經散

治經水失道流入四肢浮腫

方見產後四肢浮腫

附方

歸脾湯

方見二十四卷第四論

金匱加減腎氣丸

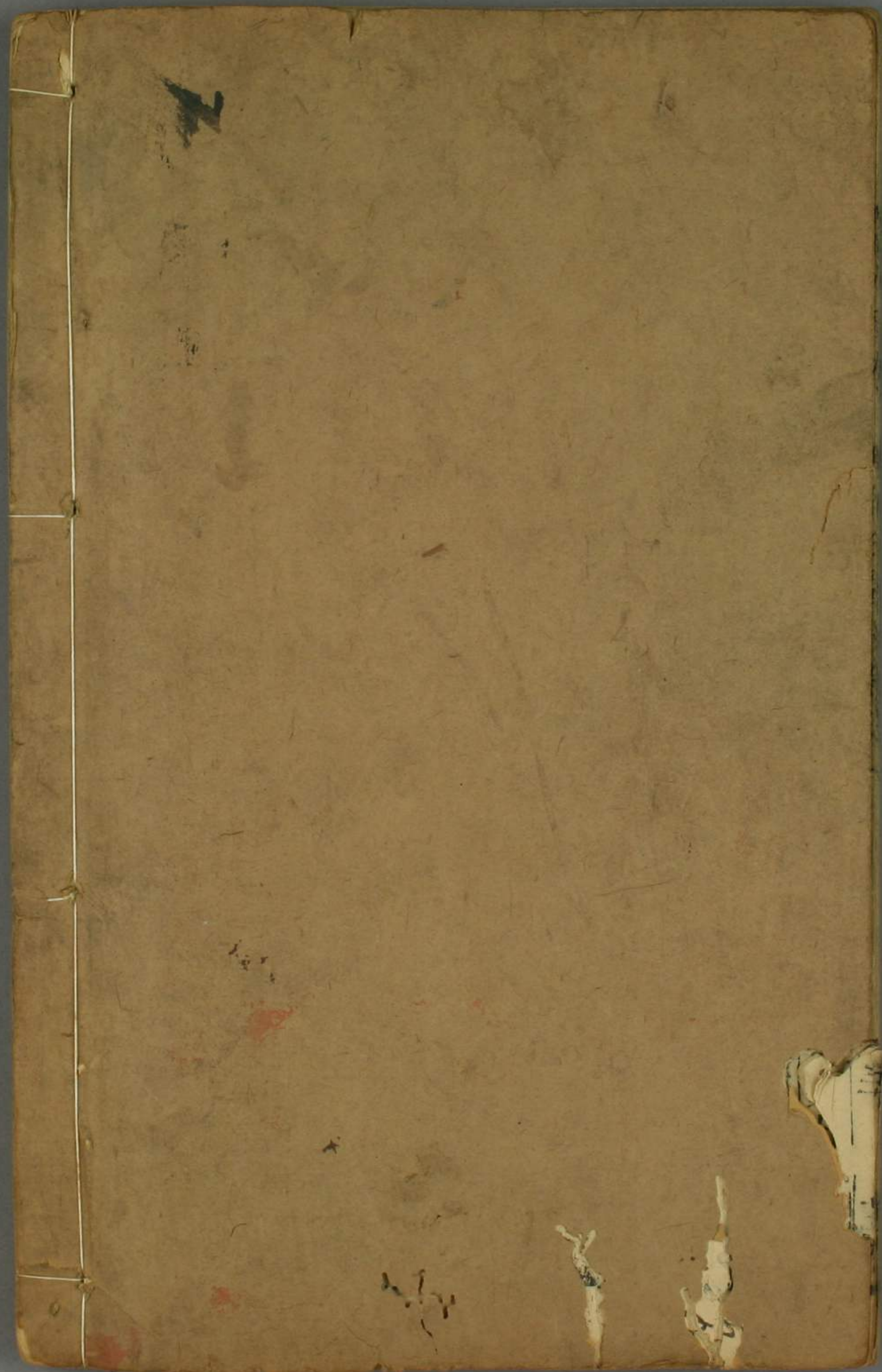
方見二十二卷第十論

六君子湯

方見二十四卷第十論

如人...
百...
醫...
卷之一

27
17
17



此書^若屬官栗^若研道^若自製活字^且印刷之
不^交他^手書成^所進^獻本也^且其^文字
^樸古^質雅^質而^非精^巧。當^時用^心之^切且^以可^親
用^於之^款