

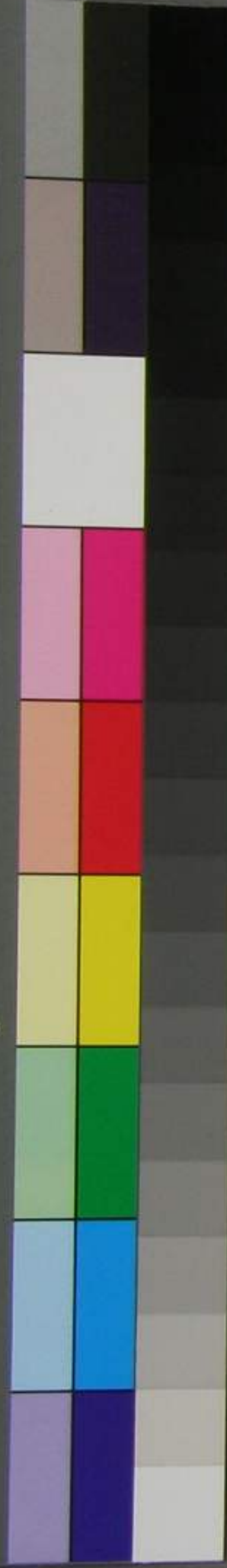
KODAK
LICENSED PRODUCT

M

Y

C

KODAK Gray Scale



赤水玄珠

傷寒門

廿二

十武
5/6
23



門 武
編 516
卷 29

赤水玄珠第二十二卷目錄

素問熱病論

問桂枝湯發汗治法

三陴三陴辯証

仲景傷寒例

太陴禁忌不可犯

四時表証治法

陶節庵辯仲景傷寒論

太陴當汗不當汗

問而感邪從何入

傷寒傳變不一

當汗而不汗生黃

傷寒雜症候下變

傷寒至捷法

發汗過多成瘥

辯內外傷

十勸歌

赤水玄珠 卷目録

不當汗而汗成蓄血 狂言譏語鄭声辯

看証法則 知可解不可解

少明禁忌不可犯 辯表裏中三証

九味羌活湯解利法 汗多亡少下多亡少

辯陰陽二証 當汗而下之成協熱利

五臟受病相尅訣 太少經六傳

太少証治 太少一下有八變

太少頭痛 裏傳表

終

赤水玄珠第二十二卷

新安生生子孫一奎著輯

熱論

黃帝問曰今夫熱病者皆傷寒之類也或愈或死其死皆以六七日之間其愈皆以十日以上者何也不知其解願聞其故岐伯曰巨陽者諸陽之屬也其脈連於風府故為諸陽主氣也人之傷於寒也則為病熱雖甚不死其兩感于寒而病者必不免于死帝曰願聞其狀岐伯曰四傷

寒一日巨陽受之故頭項痛腰脊強二日陽明受之陽明主肉其脉俠鼻絡于目故身熱目疼而鼻乾不得卧也三日少陽受之少陽主膽其脉循脇絡于耳故胃脇痛而耳聾三陽經絡皆受其病而未入於臟者故可汗而已四日太陰受之太陰脉布胃中絡於嗌故腹滿而噎乾五日少陰受之少陰脉貫腎絡于肺繫舌本故口燥舌乾而渴六日厥陰受之厥陰脉循臑器而絡于肝故煩滿而囊縮三陰三陽五臟六腑皆

受病榮衛不行五臟不通則死矣其不而感于寒者七日巨陽病衰頭痛少愈八日陽明病衰身熱少愈九日少陽病衰耳聾微聞十日太陰病衰腹減如故則思食十一日少陰病衰渴止不滿舌乾已而噎十二日厥陰病衰囊縱小腹微下太氣皆去病日已矣帝曰治之奈何岐伯曰治之各通其臟脉病日衰已矣其沫滿三日可汗而已其滿三日可泄而已帝曰熱病已愈時有所遺者何也岐伯曰諸遺者熱甚而強食

赤水

卷之三

三

之故有所遺也若此者皆病已衰而熱有所藏
曰其穀氣相薄而熱相合故有所遺也帝曰善
治遺柰何岐伯曰視其虛實調其逆從可使必
已帝曰病熱當何禁之岐伯曰病熱少愈食肉
則復多食則遺此其禁也帝曰其病兩感于寒
者其脈應與其病形何如岐伯曰兩感于寒者
病一日則巨脈與少脈俱病則頭痛口乾而煩
滿二日則陽明與太陰俱病則腹滿身熱不欲
食譫言三日則少陰與厥陰俱病則耳聾囊縮

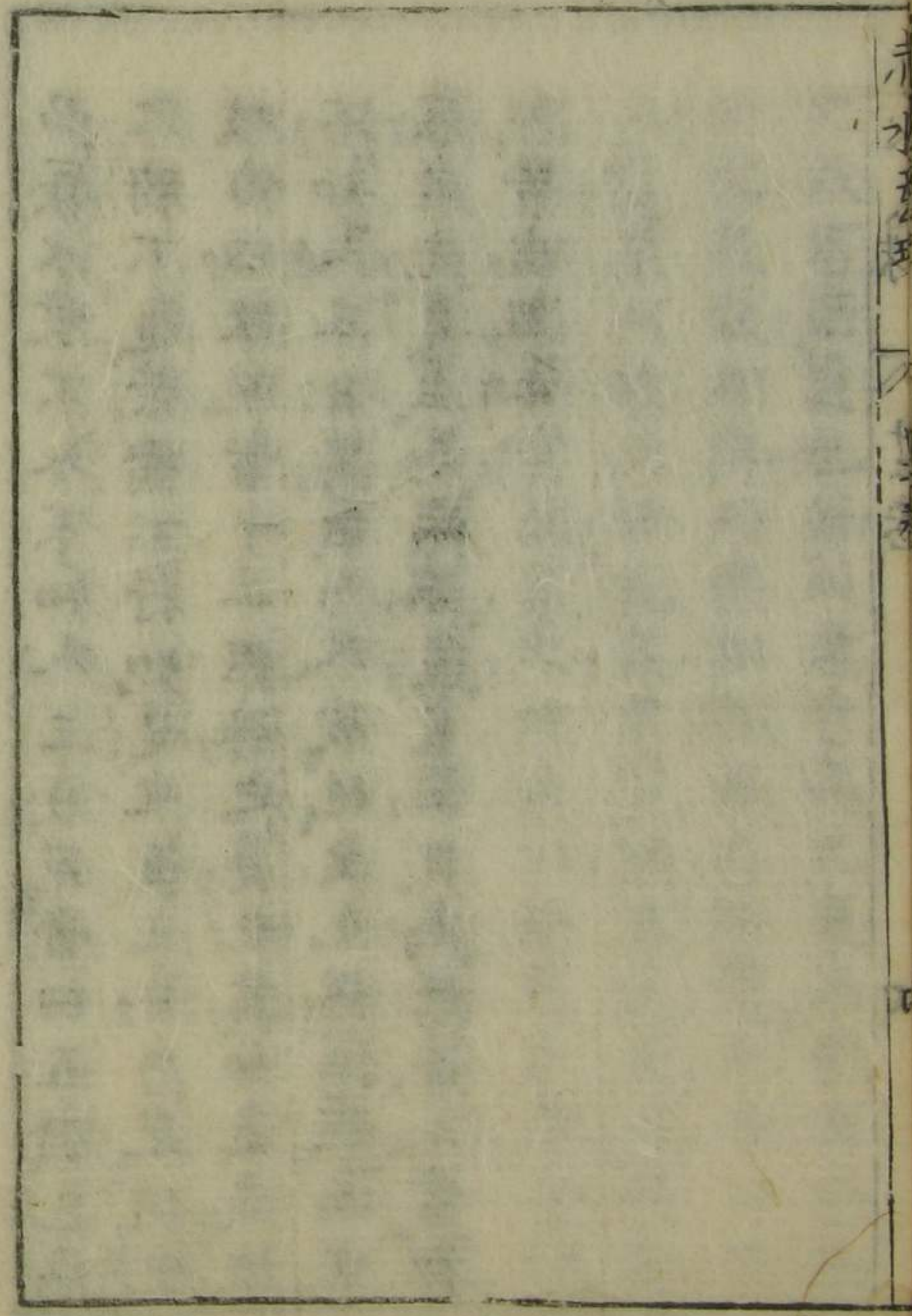
而厥水漿不入不知入三日死帝曰五臟已傷
六腑不通榮衛不行如是之後三日乃死何也
岐伯曰少陰者十二經脈之長也其血氣盛故
不知入三日其氣乃盡故死矣凡病傷寒而成
瀉者先夏至為病溫後夏至日為病暑當與
汗皆出勿止

○仲景傷寒例
陰陽大論云春氣溫和夏氣暑熱秋氣清涼冬氣
冷冽此則四時正氣之序也

冬時嚴寒萬類深藏君子固密則不傷于寒觸冒
之者乃名傷寒耳

其傷於四時之氣者皆能為病以傷寒為毒者以
其最成殺厲之氣也

中而即病者名曰傷寒不即病者寒毒藏于肌膚
至春變為溫病至夏變為暑病暑病者熱極重



於溫也是以辛苦之人春夏多溫熱病皆由冬
時觸寒所致非時行之氣也凡時行者春時應
暖而復大寒夏時應大熱而反大涼秋時應涼
而反大熱冬時應寒而反大溫此非其時而有
其氣是以一歲之中長幼之病多相似者此其
時行之氣也

天欲候知四時正氣為病及時行疫氣之法皆當
按斗曆占之

九月霜降節後宜漸寒向冬大寒至正月雨水節

後宜解也所以謂之雨水者以冰雪解而為雨
水故也至數蟄二月節後氣漸和暖向夏大熱
至秋便涼

從霜降以後至春分以前凡有觸冒霜露體中寒
即病者謂之傷寒也

其冬有非節之暖者名曰冬溫冬溫之毒與傷寒
大異冬溫復有先後更相重沓亦有輕重為治
不同証如後章

從立春節後其中無暴大寒又不冰雪而有人壯

此熱為病者此屬春時陽氣發於冬時伏寒變為
溫病

成云此為溫病也內經曰冬傷於寒春必病
溫

從春分以後至秋分節前天有暴寒者皆為時行
寒疫也三月四月或有暴寒其時陽氣尚弱為
寒所折病熱猶輕五月六月陽氣已盛為寒所
折病熱則重七月八月陽氣已衰為寒所折病
熱亦微其病與溫及暑病相似但治有殊耳

中云此時天令漸熱一時不正之寒感之也
時令熱氣在內故發為疫病非冬傷寒之謂
也故成云此疫氣也

十五日得一氣於四時之中一時有六氣四六名
為二十四氣

成云節氣十二中氣十二共二十四內經曰五日
謂之候三候謂之氣六氣謂之時四時謂之歲
中云節氣者如立春正月節之類也中氣者
如雨水正月中之類也

然氣候亦有應至而不至或有未應至而至者或有至而不去者或有至而太過者皆成病氣也金匱要畧曰冬至之後甲子夜半少陽起少陰之時陽始生天得溫和以未得甲子天得溫和此為未至而至也以得甲子而天未溫和此為至而不至也以得甲子天大寒不解此為至而不去也以得甲子而天溫和如盛夏五六月時此為至而太過也內經曰至而和則平生而其則病至而反者病至而不至者病未至而至者病

中云非特冬為然餘三時亦當以此法觀之但冬甲子尤一歲氣運所關耳

但天地動靜陰陽鼓擊者各正一氣耳

成云天地之氣鼓擊而生春夏秋冬寒熱溫涼各正一氣也

是以彼春之暖為夏之暑彼秋之忿為冬之怒成云春暖為夏暑從生而至長也秋忿為冬怒從肅而至殺也

是故冬至之後一陽爻升一陰爻降也夏至之後

一陽氣下一陰氣上也斯則冬夏二至陰陽合也春秋二分陰陽離也陰陽交易人變病焉此君子春夏養陽秋冬養陰順天地之剛柔也小人觸胃必嬰暴疹須知毒烈之氣當在何經而發何病詳而取之是以春傷於風夏必飧泄夏傷於暑秋必病瘧秋傷於濕冬必咳嗽冬傷於寒春必病溫此必然之道可不審明之

成云當春之時風氣大行春傷于風氣通

於肝以春適王風雖入之不能即發至夏肝衰然後始動風淫末疾則當發於四肢夏以陽氣外感風不能外發故攻內而為飧泄飧泄者下利米穀不化而色黃當秋之時濕氣大行秋傷於濕則于於肺以秋適王濕雖入之不能即發至冬肺衰然後濕始動也兩淫腹疾則當發為下利冬以陽氣固濕氣不能下行故上逆而為咳嗽當夏之時暑氣大行夏傷于暑夏以陰主內暑雖入之勢

未能動及秋陰出而陽為內主然後暑動傳陰而為痲瘧疾者二日一發瘧者一日一發當冬之時寒氣大行冬傷於寒冬以陽為主丙寒雖入之勢未能動及春陽出而陰為內主然後寒動傳陽而為溫病是感冒四時正氣為病必然之道

○陶節庵辯仲景傷寒論

客有過予而問之曰甚矣傷寒之蘊奧桂枝麻黃二湯之難用也服之而愈者幾一二不愈而變

重者嘗八九仲景立法之大賢也何其方之難憑有如此哉令人畏而不用以參蘇飲和解散等平和之劑代之然亦未見其妙也予盍與我言之答曰吁難言也請以經語証之經曰冬氣嚴寒萬類潛藏君子固密則不傷於寒觸冒之者乃名傷寒耳其傷於四時皆能為病以傷寒為毒者以其最成殺厲之氣也中而即病名曰傷寒不即病者其寒毒藏于肌膚至春變為溫病至夏變為暑病暑病者熱極重於溫也以此

言之傷寒者乃冬時感寒即病之名桂枝麻黃
二湯為當時之傷寒設與過時之溫暑有何預
焉夫變病之源則同亦可均謂之傷寒所發之
時既異治之則不可混也請畧陳之夫春溫夏
熱秋涼冬寒者四時之正氣也以成生收藏
之用風亦曰四時之氣成溫涼寒熱也若氣候
戾寒風亦凜冽天道和煦風亦溫煖冬時坎水
用事天令閉藏水冰地凍風與寒相曰而成殺
厲之氣人觸冒之媵理鬱塞乃有惡風惡寒之

証其餘月時則無此証也仲景固知傷寒乃冬
時殺厲之氣所成非比他病可緩故其言特詳
於此書而畧于雜病也倘能因名以求其實則
思過半矣不幸此書傳世久遠遺帖頗多晉太
醫令王叔和得散亡之餘註次流傳其功博矣
惜乎以已論混經味免穿鑿附會成無已氏曰
之順文註釋並無闕疑正誤之言以致將冬時
傷寒之方通解溫暑遺禍至今而未已也溫暑
必別有方今皆失而無徵也我朝宋景濂學士

嘗嘆傷寒非全書得其旨哉蓋傷寒之初中人必先入表者何即足太陽寒水之經此經行身之後自頭貫脊乃有頭疼脊強惡寒之証在他經則無此証矣况此經乃一身之綱維為諸陽之主氣猶四通八達之衢治之一差其變不可勝言者矣故宜此二湯發散表中寒邪經曰辛甘發散為陽者是也若以此湯通治春溫冬熱之病則誤之甚矣曰傷寒發于冬時已聞命矣邪之在表為太陽經也一經而有二藥之分

又何耶曰在經雖一然則有榮衛之別焉寒則傷榮証乃惡寒發熱無汗脉浮緊為傷寒有寒則見無寒則不見也當用麻黃湯輕揚之劑發而去之寒邪退汗出表和而愈矣曰緊脉固為寒矣脉之緩者亦用桂枝湯又何耶曰風則傷衛傷則自汗綠太陽受風不能衛護腠理疏而汗泄所以脉見浮緩也脉雖浮緩其受寒則一故亦宜桂枝辛溫之藥解散寒邪腠理閉而汗止表和而愈又有榮衛俱傷者二湯又難用

也故復設大青龍湯然此藥難用非庸俗得而識也曰溫暑既無方法治之則將奈何脈証與傷寒有何分別曰溫暑雖亦冬時感受風寒而不即散在人身中伏藏歷過二三日之久天道大變寒化為熱人在氣交之中亦隨天地之氣而化現仲景以即病之傷寒與傷暑時令為病之名豈無異哉治之方亦必隨時以辛涼苦矣安得槩用冬時治寒之方乎今無其方者蓋散亡之也經既稱變為溫變為熱則已改易久

時之寒為溫熱矣方亦不容不隨時改更也夫溫病欲出值天時和煦自內達表脈反見于右關不浮緊而微數曰惡寒否乎曰傷寒自冬月風寒而成外則有惡風惡寒之證既名為溫則無此症矣曰然則子之言有所執乎曰執乎經耳經曰太陽病發熱不惡寒而渴者溫病也不惡寒則病非自外來渴則明其自內達表曰春夏之病亦有頭疼惡寒脈浮緊者何也曰此非冬時所受之寒乃冒非時暴寒之氣耳或溫暑

將發又受暴寒雖有脈浮之証未若冬時之甚也宜辛涼之藥通其內熱而解之斷不可用桂枝等劑矣曰溫熱與傷寒治之不同也已聞命矣敢問傷寒之在三陽則為邪熱既傳三陰則為陰証矣以熱治固其宜也三陰篇以四逆散涼藥以治四逆太承氣湯以治少陰其故又何耶嗚呼此蓋叔和以殘闕之經作全書銓次將傳經陰証混同立論所以遺禍至今而未已也姑畧陳之蓋風寒之初中人無常或入于陰或

入於陽皆無定體非但始太陽終厥陰或自太陽始日傳一經六日至厥陰邪氣衰不傳而愈者亦有不罷再傳者或有間經而傳者或有傳至二三經而止者或有始終只在一經者或有越經而傳者或有初入太陽不作鬱熱便入少陰而成真陰証者或有直中陰經而成寒証者緣經無明文後人有妄治之失若夫自三陔傳次三陰之陰証外雖有厥逆內則熱邪耳若不發熱四肢便厥冷而惡寒者此則直中陰經之

寒証也自前人立說之差使後人蒙害者多矣
 太陰受邪行於三陰氣分傳次三陰之血分則
 熱入深矣熱入既深表雖厥冷真熱邪也經曰
 亢則害承乃制熱極反兼寒化也若先熱後厥
 逆者傳經之陰証也經云厥深熱亦深厥微熱
 亦微是也故宜四逆散承氣湯看微甚而治之
 如其初病便厥但寒無熱此則直中陰之寒証
 也急宜四逆輩以溫之經曰發熱惡寒發于陰
 也無熱惡寒發于陰也尚何疑哉又有日傳二

經為兩感者傳經未終而斃矣病有標本治有
 逆從豈可驟論之乎曰陰証之不同已聞命矣
 嘗讀劉守真書云傷寒無陰証人傷於寒則為
 熱病熱病乃汗病也造化汗液皆陽氣也徧考
 內經靈樞諸篇並無寒証陰証乃雜病也叔和
 悞入之耳守真高明之士亦私淑仲景者而議
 論之異者何耶曰雖守真之明達蓋亦曰傷寒
 論以桂枝麻黃通治溫暑之悞而有是說故可
 寧云天道溫熱之時用桂枝湯必加冷藥於其

中免致黃生斑出之患若知此湯自與冬時即
病之傷寒設不與過時之溫暑設則無此論矣
現其晚辛悟道者病機氣宜保命集其中羌活
湯辛涼之藥以治非時傷寒其妙如神足可補
仲景之遺旨何其高哉夫內經言傷寒即為熱
病而無寒者語其常也仲景之論有寒有熱者
語其變也合常與變而無遺者也所謂道並行
而不相悖而反相為用也此其所以為醫家萬
世之準繩標的也欵

王執中曰傷寒雖是一病然所感不同而證亦懸
絕有冬傷于風寒即時便發名曰正傷寒者有
至春變為溫病至夏變為熱病名曰伏熱病傷
寒者有雖伏病在身至春夏亦未發偶因暴感
風寒或色慾不謹或飲食不節觸動而發者亦
曰伏熱病傷寒有冬月飲食不節誤傷冷物而
發者亦名冬月正傷寒此其所感之不同也若
夫春夏秋本無伏病在身而偶感風寒謂之四
時傷寒即雜病也非仲景節菴之所謂傷寒也

故用參蘇飲藿香正氣散等藥與仲景節菴傷
寒門藥大異至於所見之證則又不同有頭痛
項強腰脊痛惡寒發熱者有滿身骨節痛有不
頭疼不項強無腰脊痛寒熱骨節痛俱無者有
頭不疼而即腰脊痛惡寒發熱骨節疼者有只
頭疼而諸症俱無者有只腰脊痛而諸症俱無
者有只惡寒發熱而諸症俱無者有只骨節痛
而諸症俱無者有寒熱交爭狀似瘧疾者有協
熱利下利清水狀似痢疾者有白瀉腹痛狀似

水瀉者有既吐且利揮霍撩亂名曰霍亂者有
傷在一經以次傳徧者有始終只在一經者有
越一經而傳者有越兩經三經而傳者有傳一
二經而止者有傳變六經而再傳者有從陽經
傳入陽明腑中者有從陰經傳入陽明腑中有
不從六經傳來直中陽腑者此其症之不同也
至於用藥一差則壞症百出莫測端倪不可言
紀曰衄血曰吐血曰便血曰發斑曰發黃曰發
狂曰如狂曰腹痛曰譏語曰鄭聲曰噦曰嘔曰

吐曰瀉曰利曰小水不利曰大便自利曰除中
曰不寐曰自汗曰盜汗曰手足汗曰頭汗曰陰
結曰陽結曰能食曰不能食曰狐惑曰脾約曰
吐蛔曰陰陽易曰勞復曰食復曰尋之摸牀曰
撮空曰動氣曰奔豚曰肉苛曰舌卷囊縮不能
枚牽此其壞之不同也然非愚之臆說仲景先
師分為太陽等篇每條開示其經某症某脉了
了明白東垣先師撮其大綱究其玄旨陶節菴
先師又著家秘瑣言別門分類便覽初學今具

在十二卷中醫家檢之洞然自悉何至妄投藥
劑乃有殺人之慘也

○傷寒至捷法

發熱惡寒身體痛脉浮無汗怎生醫十神湯與香
薷散有汗傷風用桂枝

四五日來口舌乾發熱身疼卧不安先服人參敗
毒散小柴胡湯在後番

七八日來熱在內口渴心煩腹脹暈小使赤少大
便難大柴胡湯好通利

發熱口乾大便瀉小便赤少煩燥結小柴胡湯
五苓加上黃連真一絕
汗下之後病不解依然熱渴如見怪解毒湯兼小
柴胡諸般熱病皆無碍

十勸歌

欽用光

一傷寒頭痛及身熱便是陽證不可服熱藥傷寒
傳三陰三陽共六經內太陰病頭不痛身不熱
少陰病有反熱而無頭疼厥陰病有頭疼而無
發熱故知頭疼身熱即是陽證若妄投熱藥決

致死七

二傷寒必須直攻毒氣不可補益邪氣在經絡中
若隨証早攻之只三四日痊安若妄謂先須正
氣却行補益使毒氣流熾多致殺久
三傷寒不思飲食不可服溫脾胃藥且傷寒不思
飲食自是常事終無餓死之理如理中丸之類
不可輕服若陽病服之致熱氣增重或至不救
丁香巴豆之類尤不可服

四傷寒腹疼亦有熱證不可輕服溫煖藥難經云

赤白痢疾 卷之六 加
疼為實故仲景論腹滿時痛之証有曰疼甚者
加大黃疼甚而加大黃意可見也惟身冷厥逆
而腹疼者方是陰証須消息之每見腹疼使投
熱藥多致殺人

五傷寒自利當看陰陽証不可例服補藥止瀉藥
自利惟身不熱手足溫者屬太陰身冷四逆者
屬少陰厥陰其餘身熱下利皆屬陽當隨証依
仲景法治之每見下利使投暖藥及止瀉藥者
致多死亡

六傷寒胸脇疼及腹脹滿不可妄用艾灸常見村
落間有此證無藥便用艾灸多致毒氣隨火而
盛膨脹發喘以不知胸脇疼自屬少陽腹脹雖
屬太陰仲景以為當下之病此外惟陰証脉微
弱可灸

七傷寒手足厥冷當看陰陽不可例作陰證有陰
厥有陽厥醫者少能分辨陽厥而投熱藥殺人
速於用刃蓋陽病不至極熱不能發厥仲景所
謂熱深厥亦深熱深更與熱藥寧復得生而身

熱至三四日後熱氣已深大便秘小便赤或譫
言昏憤及別熱證而發厥必是陽厥宜急用承
氣湯以下之若初得病身不熱大便不秘自引
衣蓋身或下利或小便數不見熱證而厥者即
是陰厥方可用四逆湯之類二厥所以使人疑
者緣為其脈皆沉然陽厥脈沉而滑數陰厥脈
沉而弱又陽厥時溲指衣却溫或有時發熱陰
厥則常冷此為可別
八傷寒病已在裏即不可用藥發汗然傷寒証須

看表裏如發熱惡寒則是在表正宜發汗如不
惡寒反惡熱即是裏證若一例發汗則真氣已
涸死者必矣又別有半在表半在裏之證不惟
皆不可下亦皆不可汗但隨證治之
九傷寒飲水為歌愈不可令病人恣飲過度病人
大渴當與之水以消熱故仲景以飲水為歌愈
人見此說遂令病者縱飲因而為嘔為喘為咳
逆為下利為腫為悸為痞為結胃小使下利者
多矣且如病人欲飲一碗只可與半碗常令不

足為善

十傷寒病初安不可過飽及勞動或食羊肉行房及食諸肉骨汁并飲酒如病方愈不須再服藥兼脾胃尚弱食飽不能消化病即再來謂之食復病方好氣血尚虛勞動大早病即再來謂之勞復又食羊肉行房並死食諸肉骨汁并飲酒再病必重右傷寒十勸誠可為病家醫家之便益治法也

○治傷寒看證法則

陶節庵

凡看傷寒先現兩目或赤或黃陽毒六脈洪大有力燥渴者輕則三黃石膏湯重則大承氣黃為疸證如小水不利或赤兼小腹脹滿不痛渴而大便實脈來沉實有力者為濕熱萎黃輕則茵陳五苓散重則茵陳湯分利小水清由為愈黃自退矣却法開在殺車槌方前
次看口舌有無胎狀如見滑白色者邪未入腑屬半表半裏證宜小柴和解舌上黃胎者胃腑有邪熱也宜下之調胃承氣湯大燥實脈沉有

乃而大渴者方可下便不實脈不沉微渴者未
可下尤宜小柴胡湯舌上黑胎生芒刺者是腎
水剋于心火十有九死急用大承氣下之無疑
矣此邪熱已極也劫法開在殺車槌方前
已後以手按看其心胃至小腹有無痛處若按之
當心下鞭痛手不可近燥渴譎語大便實脈來
沉實有力為結胸證急用大陷胸湯加枳桔下
之量元氣虛實宜從緩治若按心胸雖滿悶不
痛尚為在表未入乎腑乃邪氣填乎胃中只消

小柴胡枳桔以治其悶如未効本方對小陷胸
一服如神若按之當心下脹滿而不痛者宜瀉
心湯加枳梗是痞滿也以手按之小腹若痛而
小水自來利大便黑黃或身黃譎妄燥渴脈沉
實者為畜血桃仁承氣下之黑物則愈若按之
小腹脹滿不鞭痛小水不利即溺澀也五苓散
加水通山梔利之不可大利恐耗竭津液也若
按其小腹逸膈鞭痛渴而小水短赤大便實者
有燥屎也大承氣下之劫法備開殺車槌方前

再後問其大小便通利若問有何痛處及服過
何藥方知端的務使一一明白證脈相對庶得
下藥不差凡看傷寒若見吐蛔者雖有大熱忌
下涼藥犯之必死蓋胃中有寒則蛔上膈太凶
之兆人皆未知急用炮乾姜理中湯一服加烏
梅二箇花椒十粒服後待蛔定却以小柴胡退
熱蓋蛔聞酸則靜見苦則安矣凡治傷寒若煩
渴欲飲水者目內水消渴欲得外水自救大渴
欲飲一升止可與一杯常令不足不可太過若

恣飲過量使水停心下則為水結胃中證射于
肺為喘為咳留於胃為噎為噦溢於皮膚為腫
畜于下焦為癰滲於腸間則為利下皆飲水多
之過也又不可不與又不可強與經云若還不
飲非其治強飲須教別病生正此謂也
凡治傷寒若經十餘日已上尚有表證宜汗者與
羌活沖和湯微汗之十餘日若有裏證宜下者
可與大柴胡湯下之蓋傷寒過經正氣多虛恐
麻黃承氣太峻悞用麻黃令人亡陽悞用承氣

令人不禁故有此戒若表証尚未除而裏証又急不得不下者只得以大柴胡通表裏而緩治之又老弱及血氣兩虛之人有下証者亦用大柴胡下之不傷元氣如其年壯力盛者不在禁例從病制宜

凡治傷寒尺脉弱而無力者切忌汗下寸脉弱而無力者切忌發吐俱宜小柴胡和之

凡治傷寒若汗下後不可便用參耆大補宜用小柴胡加減和之若大補使邪氣得補而熱愈盛

復變生他證矣所謂治傷寒無補法也如曾經汗下後果是虛弱之甚脉見無力者方可用甘温之劑補之此為良法其勞力感寒之證不在禁補之列看消息用之凡治傷暑與傷寒俱有熱若候治之害矣傷寒則外惡寒而脉浮緊傷暑則不惡寒而脉虛此為不同治經云脉盛身寒得之傷寒脉虛身熱得之傷暑治宜小柴胡湯加石膏知母或人參白虎湯天又淫雨湿令併行蒼朮白虎湯若元氣素弱而傷重者用清

暑益氣湯治之
中云治暑不宜輕用小柴胡
或可用一二劑蓋傷暑非傷寒至夏變熱病
之暑病也

○辯表裏中三証

王好古

假令少陽証頭痛往來寒熱脉浮弦此三症但有一者是為表也口失滋味腹中不和大小便或閉而不通或泄而不調但有一者是為裏也如無上下表裏餘症者皆虛熱也是在其中矣

○辯陰陽二証

王好古

陰証身靜重語無聲氣難布息目睛不了了鼻中呼不出吸不入往來口與鼻中氣冷水漿不入大小便不禁面上惡寒有如刀刮身表涼知在陰經也名曰陰証

陽証身動輕語有聲目睛了了鼻中呼吸出入能往而能來口與鼻中氣皆然身表熱知在陽經也名曰陽証

○太陽六傳

王好古

太陽者乃巨脈也為諸脈之首膀胱經病若渴者
自入于本也名曰傳本
太陽傳明胃土者名曰巡經傳為發汗不徹利
小便餘邪不盡透入于裏也
太陰傳少陰膽木者名曰越經傳為原受病脈浮
無汗當用麻黃而不用之故也
太陰傳少陰腎水者名曰表傳裏為得病急當發
汗而反下汗不發所以傳也
太陰傳太陰脾土者名誤下傳為原受病脈緩有

汗當用桂枝而反下之所致也當時腹痛四肢
沉重

太陽傳厥陰肝木者為三陰不至于首惟厥陰與
督脈上行與太陰相接名曰巡經得度傳

○太陰證

太陰証頭痛發熱自汗惡風脈當緩而反緊傷風
得傷寒脈也
太陰證頭痛發熱無汗惡寒脈當緊而反緩傷寒
得傷風脈也

王執中云冬月此二証用九味羌活湯不應仍用桂枝麻黃各半湯蓋穩於大青龍也

二証脉不同本經大青龍湯主之易老初用桂枝麻黃各半湯後用大青龍湯以其有厥逆筋惕肉瞤及亡吹之失也易老後又改為九味羌活湯而不用桂枝麻黃也

太吹証發熱惡寒自汗脉緩 此二証易老原將麻黃一桂枝二為治後復改用羌活湯

太吹証發熱惡風無汗脉緩

○太吹頭痛

太吹膀胱脉浮緊直至寸口所以頭痛者頭與寸口俱高之分也兼厥陰與督脉會於巔逆太吹之經上而不能得下故壅滯為頭痛於上也左手浮弦胸中痛也沉弦背俞痛右手浮弦者亦然頭痛者木也最高之分惟風可到風則温也治以辛涼秋尅春之意故頭痛皆以風藥治之者總其脉之常也然各有三阴三吹之異焉故太吹則宜川芎吹明則宜白芷少吹則宜柴胡

太陰則宜蒼朮少陰則宜細辛厥陰則宜吳茱萸也

王執中曰此即論風而不及寒者風亦寒氣所化初從下起後從上來風與寒本相回但感之不同耳故治傷寒者初分有汗無汗到傳經後則不分矣由此觀之風藥亦能散寒其理同也

○治太陰則不可越經

王好古

假令治太陰之明不可遺太陰而只用少陰藥餘

做此用三昧經解藥後身番覆重者若煩則是
有少明也若不煩而番覆輕者知不傳三昧也
不傳三昧則為解也太抵三昧之身靜重與溫
相同傷寒五日後無汗謂穀消水去形亡故下
之三日謂內有水穀故汗之

○問桂枝湯發汗

發汗或云當得汗解或云當發汗更發汗并發汗
宜桂枝湯者數方是用桂枝發汗也復云無汗
不得服桂枝又曰汗家不得重發汗又曰發汗

過多者却用桂枝甘草湯是閉汗也一藥二用如何說得仲景發汗與本草之義合而為一曰本草云桂枝味辛甘熱無毒能為百藥長通血脉止煩出汗者是調血而汗自出也仲景云臟無他病發熱自汗者此衛氣不和也又云自汗者為榮氣和榮氣和則外不諧衛氣不與榮氣相諧和也榮氣和則愈故皆桂枝湯調和榮衛榮衛既和則汗自出矣風邪由此而解非桂枝能開腠理發出汗也以其固閉榮血衛氣自

和邪無容地而出矣其實則閉汗孔也昧者不解閉汗之意凡見病者便用桂枝湯發汗若與中風自汗者合其効枹鼓曰見其取効而病愈則曰此桂枝發出汗也遂不問傷寒無汗者亦與桂枝湯候之甚矣故仲景云無汗不得服桂枝是閉汗孔也又云發汗多又手心悸欲得按者用桂枝甘草湯是亦閉汗孔也又曰汗家不得重發汗若桂枝發汗是重發汗也凡桂枝條下言發字當認作出字是汗自然出也非若麻

黃能開腠理而發出汗也本草出汗二字上文有通血脉一句是非三焦衛氣皮毛中藥是為榮血中藥也如是則出汗二字當認作榮衛和自然汗出非桂閉腠理而發出汗也故後人用桂治虛汗讀者當逆察其意則可矣噫神農之作於其前仲景之述於其後前聖後聖其揆一也

○大吹禁忌不可犯

小便不利不可便利之利之是謂犯本以是知五

苓散不可妄用大便不可易動之是謂動血此為犯禁表在不可下之尤犯禁也

○太吹証亦有當汗不當汗者

咽乾淋渴鼻衄小便不利已經發汗不得重發如無已上忌証雖經發汗倘邪氣未盡亦當重發之

○當汗而不汗生黃

其証為風寒所傷吹氣下陷入於內而排寒水上行于經絡之間本當發汗日以徹其邪醫失汗

乏故生黃也脾主肌肉四肢寒濕與內熱相合而生黃也

○當汗而發汗過多成瘧

其証目發汗太過膝理開泄汗漏不止故四肢急難以屈伸

○不當汗而汗成蓄血

蓄血其証燥火也當益津液為上而反汗以亡其津液其毒擾於之極則慢陰也故燥血而蓄於胃中也

○血証見血自愈

太陰病入膀胱小便利而赤蓄血証也血自下者愈也

○知可解

戰而汗解者太陰也不戰有汗而解者少陰也不戰無汗而解者太陰也若先差經必不爾矣

太陰傳少陰其中或有下証少陰明証反退而熱兼不渴却退顯少陰証是知可解也

太陰知可解者頭不痛項不強肢節不痛則知表

邪退也

陽明知可解者為無發熱惡寒知裏易解也

少陽病知可解者寒熱日不移時而作邪未退也

若用柴胡而移其時早移之於晏移之于早

氣移之於血之移之于氣是邪無可容之地知

可解也

○知不可解

服解藥而去沉困只頭痛目悶是知濕去而風不

去則欲解也若風去而濕不去則不解何以然

風則高濕則下而入裏也

○脈知可解不可解

可解之脈浮而虛不可解之脈浮而實浮而虛者

只是在表浮而實者知已在裏也汗多不解者

轉屬陰明也傷寒不頭痛知邪不在經若頭痛

者知邪在經也

○易老九味羌活湯解利法

羌活 治太陽肢節痛君主之藥也乃撥亂反正

之主故大無不通小無不入關節非此不治也

赤水

卷

世

防風_王治_一身_身盡_痛乃_軍卒_中卑_下之_戰一_听君
 令_而行_隨所_使引_之而_至者_也
 蒼木 別_有雄_壯上_行之_氣能_除濕_下安_太陰_使
 邪_氣不_傳于_足太_陰脾_二
 細_辛 治_少少_少少_少腎_經頭_痛
 川_芎 治_厥厥_厥頭_痛在_腦
 白_芷 治_吹吹_明頭_痛在_巔
 生_地黃_治少_少少_少心_熱在_內
 黃_苓 治_太太_少少_少肺_熱有_神

甘草 能_緩裏_急調_和諸_藥
 已_上九_味雖_為一_方然_亦不_可執_中無_權
 猶_執一_也當_視其_經絡_前後_左右_之不_同淺_深
 其_多少_大小_之不_一增_損用_之如_神
 右_水煎_服
 若_欲急_汗當_熱服_以羹_粥投_之若_緩汗_溫賜_之而
 不_用湯_投之_也
 脉_浮而_不解_者先_急而_後緩_之脉_沉而_不解_者先
 本_緩而_後急_之

蘇水五珠

五卷

廿四

本湯不獨解利傷寒治雜病亦有神 中風行經者加附子 中風秘澀者加大黃 中風并三氣合而成痺等症各隨十二經上下內外寒熱溫涼四時六氣加減補瀉用之煉蜜作丸尤妙
○當汗而下之成協熱利
當客隨三陽本証表藥發之表解下利自愈若不愈者方可以利藥治之

○太吹下下有八變

太吹病下之其脉促不結胸者此為欲解也

脉浮者必結胸 脉緊者必咽痛 脉弦者必兩脇拘急 脉細數者頭痛不止 脉緊數者必欲嘔
脉沉緩者協熱利 脉浮滑者必下血

○裏傳表

太陽反下之目而腹滿時痛者屬太陰也桂枝加芍藥湯主之至於大實痛者胃也桂枝加大黃湯主之已傳戊婦告夫也所以為裏傳表即名誤下傳也

○二吹三吹辨証用藥治法 彭用光

蘇水五珠

五卷

廿五

太阴無汗麻黃為最大阴有汗桂枝可先小柴胡為少阴之要領大柴胡行阴明之秘堅至三阴則難拘定法或可温而或可下宜数变以曲全生意或可方而或可圓

○傷寒表証分別治法以便四時取用

傷寒表証是如何左手脉浮緊無汗惡寒身熱多頭

項俱疼脉浮取輕手按之脉浮大而緊施方施劑汗之和

冬麻黃湯十神湯春夏羌活中和湯

○傷寒裏証治法宜次第

傷寒裏証心腹疼邪傳入裡脉重取數洪不惡寒而惡熱蒸

其脉數沉兼自汗二便秘少下之生輕則大柴胡湯重則

三承氣湯選用

陽証陽証身熱及頭疼身重咽乾難卧動或有譫

語及循衣脉息弦洪宜審用

脉洪大有力十神湯九味羌活湯三承氣湯

次第選用

陰証陰証身凉二便清病初自汗也頭痛也無煩躁也無渴脉息沉微自可明

赤白痢

脉沉微無力

五積散

四逆湯

理中湯

陰毒 手足甲青至節

三建湯

此症極危

灸關元

氣海

丹田

臍中

陽証似陰

陽証身涼冷四肢小便赤少大便稀

心煩口渴燥脉沉數

白虎湯兼竹葉奇

脉沉數有力

竹葉石膏湯

柴胡五苓

陰証似陽

陰証如吹面赤經小便清利大便通

渾身微熱沉遲脉真武湯佳

兼理中

脉沉遲弱

五積散

附子理中湯

灸服藥而脉不回宜灸

氣海

神闕

丹田

陽厥

陽厥時指爪溫心煩便秘口乾論脉來

沉細中還疾承氣柴胡最可吞

陰厥

陰厥身涼熱不同二便通滑不煩時脉來

沉伏知端的三建湯兼四逆宜

脉沉微昏憤

先以星烏乾姜湯

隨用三建

血發黃

此証倉卒無藥只灸關元氣海丹田妙

焦救水

血家黃莖仁承氣湯堪擇

赤白痢

五積散

附子

赤小豆

蓄血黃

此由脾胃熱甚失于汗下以致

濕証黃疸

發黃渾似橘皮明小便不利大便行

蓄熱陰黃

頭汗出四肢沉重如瘡俱用茵陳湯

發斑 發狂

跌毒發斑是如何梔子大黃黑奴料 此症甚

危紅赤白易治如黑斑則胃爛難治如陽毒五

日內可治六日七日難治 人參石膏化斑湯 玄參升麻石膏湯

大青四物湯

溫毒

葛根橘皮湯 黃連橘皮湯

調胃承氣湯 猪胆鷄子湯

黑奴丸方

治跌毒發斑煩躁大渴倍常時行熱

病六七日未得汗脉洪大或數面赤目脹身痛

大熱煩躁狂言欲走渴甚又五六日以上不解

熱在胸中口噤不能言為壞傷寒醫所不治棄

為死人精魂已竭心下緩按開其口灌下即

活人凡灌藥下咽便能即時甦醒

黃芩 芒硝 麻黃 釜底煤

小麦奴 灶突墨 梁上塵 各一兩 大黃 一錢

右為未煉蜜為丸彈子大井水化下即當發
寒之已汗出乃差若時頃不汗再服一九須
見微利若不渴不可與此藥

問兩感邪從何道而入 王好古

答曰經云兩感者死不治一日太陰與少陰俱病
頭痛發熱惡寒口乾煩滿而渴太陰者肺也自
背俞而入之人之所共知之少陰者臟也自鼻
息而入人所不知也鼻氣通於天故寒邪無形
之氣從鼻而入腎為水也水流濕故腎受之經

曰傷于濕者下先受之同氣相求耳又云天之
邪氣感則害人五臟以是知內外兩感臟腑俱
病欲表之則有裏欲下之則有表裏既不能
一治故死矣故云兩感者不治然所稟有虛實
所感有淺深虛而感之深者必死實而感之淺
者猶或可治之而不救者有矣夫未有不治
而獲生者也予嘗用此間有生者十得二三故
立此方以待好生君子用之

大羌活湯

蘇林家錄

卷二

風

九

黃

大防風 羌活 獨活 防已 黃芩

黃連 白朮 蒼朮 炙甘草 細辛

錢各一 知母 川芎 地黄 各一

右每服五錢水煎熱服不解再服三四次必解病愈則止若有餘証並依仲景隨經法治之

乏

○傷寒候下變有輕重

或問曰傷寒雜証一躰若候下之甚者變大谷曰非一躰也傷寒候下變無定躰雜病誤下變有

定躰何以然傷寒自外而入也陽主動雜病自內而出也陰主靜動者犯之其變無窮靜者犯之其變止痞腹脇痛而已故變無窮者為重痞與腹脇痛者為輕也

○辨內外傷

傷風鼻中氣出粗合口不開肺氣通于天也傷食口無味涎不納鼻息氣勻脾氣通于地也外傷一身尽熱先太陰也從外而之內者先無形也

內傷手足不和而脇俱熱先少陰也從內而之外者先有形也
內外俱傷人迎氣口俱盛或卒按皆實大表發熱而惡寒腹不和而口液此內外兩傷也
凡診則必捫手心手背手心熱則內傷手背熱則外傷次以脈別之
冬傷于寒者春必溫病夏為熱病長夏為大熱病蓋曰房失勞傷與辛苦之人水虧無以奉春生之令故春秋氣長而為溫病也夏為熱病者是

火先動于火未動之時水預虧于已旺之日故邪但藏而不為病也夏令炎蒸其火既旺與前所動者客邪與主氣二火相接所以為熱病也長夏為太熱病者火之方與秋之分皆手經居之水之方與春之分皆足經居之所傷者皆經不足故夏火旺客氣助于手經則不足者愈不足矣故所用之藥皆泄有餘而非足經藥何也然泄有餘則不足者補矣此傷寒本足經只言足經而不言手經也太意如此至干傳手經者

亦有之當作別論與夫奇經之病亦在其中矣

○狂言譏語鄭声辯

狂言者大開目與人語所未嘗見之事即為狂言也譏語者合目自言所謂日用常見常行之事即為譏語也鄭声者声戰無力不相接續造字出于喉中即鄭声也

○陽明症不可犯禁忌

不當發汗不當利小便若發汗利小便竭其津液則生蓄血症也惟當益津液為上以其火就燥

也益津液者蓮鬚葱白湯是也汗多亡陔下多亡陰小便重利之走氣三者雖異為言少津液則一也

○汗多亡陔

汗者本所以助陔也若陔受陰邪寒結無形須當發去陰邪以渡陽氣所謂益陽而除風寒客氣也陰邪已去而復汗之反傷陔經曰重陔必閉故陔氣自亡汗多亡陔此之謂也

○下多傷陰

下者本所以助陽也若陰受陽邪熱結有形須當
除去已敗壞者以致新陰此所謂益陰而除火
熱邪氣也坎邪已去而復下之反亡陰也經曰
重陰必敗故陰氣自亡下多亡陰此之謂也
○傷寒五臟受病脈証相尅訣
心臟 心病舌強笑面赤燥煩掌熱口乾譏臍上
動氣洪緊數反浮沉微命不全
肝臟 肝家面青目痛閉筋急怒容臍左氣脈當
弦急或兼長浮濇短兮名不治

脾臟 脾家不食面皮黃躄重肢痛喜卧床動氣
當臍脈緩大弦長而緊是凶殃
肺臟 肺家面白帶憂愁吐血寒溫喘嗽求臍右
氣兮沉細濇大而牢者死根由
腎臟 腎家面黑爪甲青耳閉足寒泄腹疼臍下
氣兮脈沉滑緩而大者死之形
已上皆受尅之脈為賊邪故凶也

大宮詹少溪吳馭閱校

終

示之長 卷之三 四十三

大宮 皇少 皇孫 皇孫 皇孫

皇孫 皇孫 皇孫 皇孫 皇孫 皇孫 皇孫 皇孫 皇孫 皇孫

皇孫 皇孫 皇孫 皇孫 皇孫 皇孫 皇孫 皇孫 皇孫 皇孫

皇孫 皇孫 皇孫 皇孫 皇孫 皇孫 皇孫 皇孫 皇孫 皇孫

皇孫 皇孫 皇孫 皇孫 皇孫 皇孫 皇孫 皇孫 皇孫 皇孫

皇孫 皇孫 皇孫 皇孫 皇孫 皇孫 皇孫 皇孫 皇孫 皇孫

皇孫 皇孫 皇孫 皇孫 皇孫 皇孫 皇孫 皇孫 皇孫 皇孫

皇孫 皇孫 皇孫 皇孫 皇孫 皇孫 皇孫 皇孫 皇孫 皇孫

