

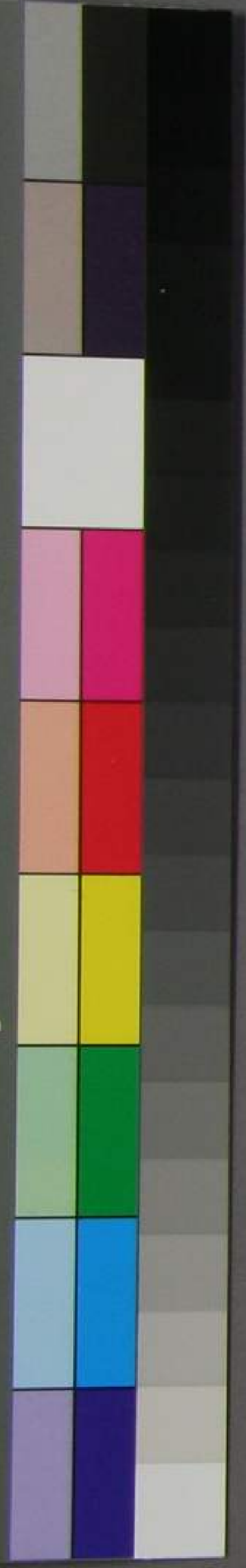
KODAK  
LICENSED PRODUCT

M

Y

C

KODAK Gray Scale



赤水玄珠

十一

武  
516  
12



門 五  
卷 516  
12

赤水玄珠氣門第十一卷目錄

氣

九氣見症

血

嘔吐血

咳血

咯血唾血痰涎血

鼻血舌衄

齒衄

肌衄

小便血

赤水玄珠

第十一卷目錄



為胃滿脇痛食則氣逆而不下為喘渴煩心為消  
痺為肥氣為目暴盲耳暴閉筋縱發于外為腫  
喜氣所至為笑不休為毛革焦為肉病為陽氣所  
收甚則為狂  
悲氣所至為陰縮為筋攣為肌痺為脈痿男為數  
洩血女為血崩為酸鼻辛頰為目昏為少氣不能  
報息為泣則臂麻  
恐氣所至為破胭脫肉為骨痠痿厥為暴下綠水  
為面熱膚急為陰痿為懼而脫頤

驚氣所至為潮涎為目覩為口吐為痴癇為不省  
人事為僵仆久則為瘡痺瘡音裙  
勞氣所至為噎病為喘促為嗽血為腰痛骨痠為  
肺鳴為高骨壞為陰痿為唾血為冥視為耳閉男  
為少精女為不月  
思氣所至為不眠為嗜卧為昏目為中痞三焦閉  
塞為咽嗑不利為痺疽嘔苦為筋痿為白淫為不  
嗜食  
寒氣所至為上下所出水液澄徹清冷

炁氣所至為喘嘔吐酸暴注下迫

凡此九氣內經以五行相勝之理治之故悲可以治怒以愴惻苦楚之言感之喜可以治悲以謔浪褻狎之言娛之恐可以治喜以遽迫死亡之言怖之怒可以治思以污辱欺罔之言觸之思可以治恐以慮彼忘此之言奪之五者之外炁可以治寒可以治炁逸可以治勞習可以治驚要在審証察脉而施治之不可執一也脉沉實者宜下絃急者宜温虛細微弱者宜補痛

在上者宜散痛在下者宜利氣虛者宜鎮墜氣結者宜踈順

夫治氣之法惟在適中氣積于中固宜踈順踈導過劑則又反耗元氣元氣走泄則下虛中滿之証生焉故曰踈啓于中峻補于下中滿既除下虛斯實此之謂也

治有餘之症脉沉實而中滿大便秘按之疼則宜下法當用大黃然亦須入桂皮以辛温和其氣以苦寒泄其實氣得泄越痛亦隨愈

凡用利藥其法有三駛利則用大黃芒硝溫利則用硫黃乳粉瀉積則用巴豆礪砂他如磨積化結聚則以三稜蓬木為先導引閉塞則以木香檳榔先使溫散凝滯則以姜桂為主踈順暴戾則以蘇橘為宜補虛益氣則以人參白朮為君墜下輔陽者以黑錫卷正為鎮

生生子曰治氣之劑東垣有法可準如枳壳利肺氣多服損胸中至高之氣青皮瀉肝氣多服損真氣木香行中下焦氣香附快滯氣陳皮泄逆

氣紫蘇散表氣厚朴瀉胃氣檳榔瀉至高之氣藿香馨香上行胃氣沉香升降真氣腦麝散真氣若此之類氣實所宜設認冷生氣而槩以燥熱投之是以火濟火病日益甚丹溪曰氣有餘即是火乃戒好用溫熱治氣者之悞也

原病式曰氣為陽而主輕微諸所動亂勞傷乃為陽火之化子和河間治喜怒悲恐思之証皆以平心火為主至于勞者傷于動便屬陽驚者駭于心便屬火故治皆以平心火為主深中

病情又曰五志過極皆為火也若用香辛散氣燥熱傷氣真氣耗散濁氣上騰猶曰腎虛弗能攝氣歸原遂用降氣鎮墜之劑不悟肺受火炎子氣亦弱降令不行火無所制丹溪有曰上升之氣自肝而出中挾相火其熱為甚自覺其冷非真冷也火極似水積熱之甚陽亢陰微故有此証認假作真似是之禍可勝言哉又曰氣無補法俗論也痞悶壅塞似難于補不思正氣虛者由七情勞傷所致脾土受傷轉輸失職胃雖

受穀不能運化故陽升陰降而成天地不交之否清濁相混若不補養邪何由行

脈法

下手脈沉便知是氣極沉則伏瀋弱難愈其或沉滑氣兼痰飲滑者血多氣瀉者少血多氣大者氣血俱多脈來大而堅者血氣俱實小者血氣俱少

八法  
子原

七氣湯

治七情之氣鬱結心腹絞痛

人參 炙甘草 肉桂各一分 錢 半夏 一錢

姜三片水煎服

指迷七氣湯

治同上

香附 二錢 青皮 陳皮 桔梗 蓬朮 官桂

益智仁 藿香 半夏 甘草炙

各等分姜三片棗二枚水煎服

縮砂香附湯

調中快氣治心腹刺痛

香附炒 烏藥 炙甘草 砂仁

右為末每服一錢紫蘇葉三片鹽少許沸湯

調下 太便秘陳皮湯下

一方去烏藥加沉香五錢

大七氣湯 治喜怒不節致臟氣不平心腹脹滿

半夏 茯苓各四錢 厚朴 三錢 紫蘇 二錢

加姜水煎服

木香流氣飲 諸氣痞塞不通胸膈膨脹面目虛

浮四肢腫滿 木香 枳實 枳殼 木香 八分

半夏 厚朴 青皮 紫蘇 香附 甘草各



錢陳皮二錢桂二錢我木一錢丁皮一錢大腹皮一錢

麥門冬一錢檳榔一錢木香一錢草果各六分木通八分

藿香一錢白芷四分茯苓一錢白木一錢木瓜一錢人參一錢

石菖蒲一錢加姜棗水煎服

秘傳降氣湯 上盛下衰氣不升降頭目昏眩痰

實嘔逆胸膈不快怒則氣上驚則氣亂尤宜

骨碎補一錢訶子一錢草果一錢五加皮一錢半夏各五分

桔梗五分桑白皮一錢地骨皮一錢枳壳一錢陳皮一錢

甘草各一錢水煎服

升陽順氣湯 七情所傷及勞役飲食不節滿悶

短氣恐則氣下者尤宜

升麻一錢柴胡一錢陳皮各五分半夏一錢人參各三錢

黃芪四錢甘草一錢黃柏各五分川歸一錢神曲炒一錢

草薏仁二錢每服五六錢姜三片水煎服

蘇子降氣湯 治中脘不快心腹脹滿噎塞喘促

咳嗽痰涎宿食留飲脇下支結及脚氣冲心

方在痰飲門 憂思留滯致使心胸痞悶脇肋脹滿

噫氣吞酸頭目昏眩日漸瘦弱或大腸虛秘

紫蘇莖葉 羌活 半夏 肉桂 青皮 陳皮

桑白皮 大腹皮 木通 芍藥 炙甘草

赤茯苓各一兩

每服五六錢姜三片棗二枚灯心十根水煎

四磨湯 治七情傷感上氣喘息妨悶不食

方在喘門

推氣丸 治三焦痞塞大便澀小便赤黃

方在脹滿門

神保丸 治諸氣刺痛流入背脊及脇下諸藥不

効者方在脹滿門

檳榔木香丸 踈導三焦破痰飲快氣消食

木香 檳榔 枳壳 杏仁去皮 青皮各一兩

半夏曲 皂角去白 郁李仁去皮 各

各為末另以皂角四兩用漿水一碗搓揉成

膏更入熟蜜少許和丸如梧桐子大每服五

九氣丸 治九氣膈氣風氣寒氣熱氣憂氣喜氣

驚氣怒氣瘴氣積聚堅牢如杯心腹疼痛時作時止

姜黃 甘草 丁香 附子 為末每服一錢入鹽少許百沸湯點空心服

鱘氣散 治胸膈痞悶腹脇虛脹氣不宣通及傷寒兩脇刺痛攻心

三稜 蓬木煨各五錢 白木三錢 枳壳一錢 木香五分

每服二錢加姜三片水一鍾半煎八分食前服用砂糖少許壓下

分氣紫蘇飲 治心下脹滿脇疼氣塞嘔逆不止

方在端門

勻氣散 胸膈脹滿宿冷不消心腹刺嘔吐

丁香 檀香 木香 白豆仁各一兩 藿香

甘草炙各八兩 砂仁四兩

為末每服二錢入鹽一字沸湯調服

復元通氣散 氣不宣通流利并閃挫腰脇氣痛

茴香炒 川山甲蛤粉炒 延胡索炒 白丑炒

陳皮 甘草各一兩 木香五錢

青龍為末每服二錢熱酒調服丁方加乳香沒藥

赤白痢

清膈丸

未因濕熱氣滯

服三五十九

黃芩

黃連

香附

蒼朮

為末取黃熟瓜萎去皮搗爛和丸菴豆大每

服三五十九

桔梗枳壳湯

諸氣痞結滿悶

桔梗

枳壳

甘草

生姜

水煎

升降六一湯

香附

藿香

為末每服二錢白湯下

二聖散

諸氣痛

芫花

醋煮乾

延胡索

炒一兩

二味為細末每服

一錢

男子元臟氣痛葱酒調下

婦人血氣痛川歸酒下

諸氣痛薄荷湯下

小腸氣痛茴香湯下

勝金散

治男婦一切冷氣

烏藥

酒浸

茴香

炒

青皮

去白

良姜

分

右為末每服二錢空心溫酒調下

羊真婦人用姜煎童便調服

半夏湯 治上氣嘔吐不能下食

半夏三錢 陳皮 白朮 甘草炙 桂心各五錢 人參

一兩 厚朴二兩 每服五錢 姜五片 棗三枚 水煎服

手拈散 丁切氣痛

草果 延胡索 乳香 沒藥 五靈脂酒拌

等分為末 每服二錢 好酒調下 丁方加良姜

丁人病氣上冲 口中出如烟霧 耳內常鳴 此衝脉

逆上與八物湯加炒黃連二分 黃柏三分 數劑而愈

蘇合香丸和劑專能順氣化痰并治傳尸骨蒸癆

瘵卒暴心痛 鬼魅瘴癘 赤白下痢 小兒驚搐等症

沉香 射香研 丁香 青木香 訶梨勒皮 煨用

安息香另為末用無灰 香附子炒去毛 華撥

白朮 白檀香 硃砂研 烏犀角各一兩 薰陸香

研另 龍腦 蘇合油入安息香膏內 右末研勻用安息

膏并蜜丸梧子大空心溫水化下四九酒亦

可

諸見血症摭論

內經曰陽明厥逆喘咳身熱善驚衄吐血又曰大怒則形氣絕而血菀于上又曰脾移熱于肝則為驚衄胞移熱于膀胱則癃而尿血又曰結陰者便血一升再結二升三結三升夫血者生化于脾總統于心蔽受于肝宣布于肺施泄于腎灌溉一身陰氣一傷變生多病妄行于上則吐血衰涸于中則虛勞忘反于下則便紅移熱膀胱則癃閉溺血滲透腸間則為腸風陰虛陽搏

則為崩中濕蒸熱於則為滯下熱極腐化則為臑血火極似水血多紫黑熱勝于陰則為瘡瘍溫滯于血則為痛痒隱疹皮膚則為冷痺畜之在上則為喜忘畜之在下則人喜狂墮恐跌仆則淤血內凝又細分之則咳血衄血出于肺嘔吐出于胃痰涎血出于脾咯血唾血出于腎便血清者屬營虛有熱濁者屬熱與濕色鮮者屬火黑者火極血與泄物並下者屬有積或絡脈傷也尿血因房勞過度陰虛火動以致營血妄

行而或者又以此為得之虛寒當以脈別有嘔吐紫凝血者原病式云以此非冷凝由熱甚銷煉以為稠濁而熱甚則水化制之故赤無黑而紫也又有汗血者由夫大喜傷心喜則氣散血隨氣行故也又下血先見血後見便為近血自大腸來先有便後見血以遠血自小腸來腸胃中本無血良由氣虛腸薄故血滲入而從下出也東垣曰除傷寒家衄血外雜病見血多責其熱肯哉言乎大凡血上行為逆其治難下行為順

其治易若血上行或嘔或嘔或吐忽變而下行為惡痢者吉兆也丹溪曰口鼻出血皆是陽盛陰衰有升無降血隨氣上越出上竅法當補陰抑陽氣降則血歸經矣

素問曰有病胸脇支滿者妨於食病至則先聞腥臊臭出清夜先唾血四肢清目眩時前後血病名為何何以得之岐伯曰病名血枯以得之年少時有所大脫血若醉入房中氣竭肝傷故月事衰少不來也帝曰治之奈何復以何術岐

伯曰以四烏鯁骨一蘆茹二物并合之丸以雀  
卵大如小菴以五丸為後飯飲以鮫魚汁利腸  
中及傷肝也

王海藏云胸中聚集之殘火腹裏積久之太陰上  
下隔絕脉絡部分陰陽不通用苦熱以定于中  
使辛熱以行于外升以甘溫降以辛潤化嚴肅  
為春溫變凜冽為和氣汗而愈也然餘毒土首  
猶有存者周身陽和尚未泰然胸中微躁而思  
涼飲因食冷物服涼劑陽氣復消餘陰再作脉

退而小絃細而遲激而為衄血嘔血者有之心  
肺受邪也下而為便血溺血者有之腎肝受邪  
也三焦出血色紫不鮮此重者寒濕化毒凝泣  
水穀道路浸積而成若見血証不詳本源使用  
涼折變乃生矣陽証溢出血鮮血  
陰証下如豚肝

上而血者黃芪桂枝湯 白芍當歸湯

中而血者當歸建中湯 增損胃中湯

下而血者芎歸木附湯 桂附六合湯

若三血証在行陽二十五度見黃芪四君



子主之

若三血証在行陰二十五度見當歸四逆加吳茱萸主之

生生子曰按海藏以論雖為傷寒而發實戒用藥者要認血來本原不可妄治以致變亂夫治血當明血出何經時師多宗丹溪有曰吐衄血多是火載血上錯經妄行越出上竅此論固是猶有未盡乃所以啓後人過用寒涼之惑也夫火者無形之氣也非水可比安能稱載蓋血隨

氣行氣和則血循經氣逆則血亂氣有餘即是火也實由氣逆而血妄行兼火化因以為甚經曰怒則氣逆甚則嘔血暴瘁內逆肝肺相搏血溢鼻口是也又東垣曰血妄行上出于鼻口者皆氣逆也况血得寒則凝得熱則行見黑則止迹以觀之治血若不兼之調氣而純以寒涼是施則血不歸經而且為寒涼所凝滯雖暫止而復來也且脾統諸血寒涼傷脾虛尤不能約束諸血其變証可勝言哉

素問示從容論曰夫傷肺者脾氣不守胃氣不清  
經氣不為使真臟壞決經脈傍絕五臟漏泄不  
衄則嘔

綱目云傷肺即傷氣也當于氣虛不能攝血條  
參治

戴元禮云吐血者榮氣溢入濁道留聚膈間滿則  
吐血名曰內衄宜蘇子降氣湯加人參阿膠  
飲酒太過傷胃吐血用理中湯加青皮梔子乾  
葛川芎勞太過吐血不止蘇子降氣湯加人

參芍藥打損吐血黑神散童便調服 有時

或吐血兩口隨即無事過數日又發經年累月  
不愈者宜黑神散吐血發渴名為血渴也或四  
物湯十全大補湯量胃氣虛實用之

統旨云吐血先哲皆以為熱其因于寒者理亦有  
之何則寒邪屬陰人之榮血亦屬陰古人云風  
傷衛寒傷榮各從其類人果身受寒邪口受寒  
物邪入血分血得冷而凝則被寒矣在上則從  
口而出在下則從便而出若以者實病機之所

素問卷之八 衄血 衄血 衄血

有焉得為盡無也但其血色之黑與吐血因熱極而反兼水化者相似茲則宜于脉証間求之脉微遲而身又清涼者寒也脉洪數而身又煩熱者熱也寒則溫之熱則清之治法大不同矣

嘔吐血

生生子曰吐血成碗吐出者甚至有出而盈盆者丹溪云多是陽盛陰虛故血不得下行因火炎上之勢而上出脉必大而芤大者發熱芤者血滯與失血也

又曰有氣虛中寒陰陽不相守血乃妄行而吐出者經所謂陽虛陰必走者是也當用四物理中湯加乾姜甘草煎服中溫則血自歸經矣切不可投苦寒之劑

丹溪云山梔子最能清胃脘之血先吐紅後見痰嗽多是陰虛火動痰不下降四物湯加痰藥火藥先痰嗽後見紅多是痰積熱降痰火為急痰嗽涎帶血出此是胃口清血熱蒸而出重者梔子輕者藍實或暴吐紫血一碗者無事

吐出為好此熱傷血死于中用四物湯解毒湯  
 之類吐血挾痰積吐一二碗者亦只補陰降  
 久四物湯加火劑之類挾痰若用血藥則泥  
 而不行只治火自止吐血乃火病也大吐血  
 不止以乾姜炮黑為末童便調從治喉脫痰  
 血荆芥散妙又云嘔吐血出于胃也實者犀  
 角地黃湯主之虛者小建中湯加黃連主之  
 千金方云吐血有三種有內衄有肺疽有傷胃  
 內衄者出血如鼻衄不從鼻孔出是近在心肺

間津液出還流入胃中或如薑莖汁或如切嫩  
 血凝停胃中因即滿悶便吐或出數斗至一石  
 者是也得之于勞倦飲食過常也按韻書鹹音  
 肺疽者或飲酒後熱毒滿悶吐之時血從吐後  
 出或一合半合半升一升是也  
 傷胃者因飲食大飽之後胃中冷不能消化便  
 煩悶強嘔吐使所食之物與氣共上衝蹙因傷  
 裂胃今吐血色鮮正赤腹亦絞痛自汗出其脉  
 緊而數者為難治也

赤水玄珠

卷之六

七

劉宗厚曰九治血必血屬之藥欲求血屬之藥其  
四物之謂乎河間謂隨証輔佐謂之六合湯者  
詳言之矣余故陳其氣味專司之要不可不察  
夫川芎血中氣藥也通肝經性味辛散能行血  
滯于氣也地黃血中血藥也通腎經性味甘寒  
能補真陰之虛也當歸分三治血中主藥也通  
肝經性辛溫全用能活血各歸其經也芍藥陰  
分藥也通脾經味酸寒能涼血治血虛腹痛也  
若求陰藥之屬必于此而取則焉脾胃論有云

若善治者隨經損益摘其一二味之所宜為主  
治可也以特論治血病而求血藥之屬者也若  
氣虛血弱又當從仲景血虛以人參補之陽旺  
則生陰血也若四物湯者獨能主血分受傷為  
氣不虛也輔佐之屬若桃仁紅花蘇木血竭丹  
皮者血滯所宜蒲黃阿膠地榆百草霜棕櫚灰  
者血崩所宜乳香沒藥五靈脂凌霄花者血痛  
所宜茯苓瑣陽牛膝枸杞子益母草夏枯草敗  
龜板者血虛所宜乳酪血液之物血燥所宜乾

姜桂者血寒所宜生地苦參血熱所宜特取其証治太畧耳若能觸類而長可謂應無窮之變脉訣舉要曰諸症失血皆見芤脉隨其上下以驗所出大凡失血脉貴沉細設見浮大後必難治治火之劑

大薊散 治辛熱傷肺嘔吐血或一碗或半升名曰肺疽

- 大薊根 犀角屑 升麻 桑白皮 蒲黃 杏仁尖 桔梗各二錢 甘草五分

右分作二服每服姜三片水煎服

四生丸 治吐血衄血熱妄行

- 生荷葉 生艾葉 側柏葉 生地黄各等分

搗爛為丸如鷄子大每服一丸用水二鍾煎至一中去渣服

犀角地黄湯 治血積胸中吐血衄血

- 犀角鎊 赤芍藥 牡丹皮 生地各一錢

水煎服此方若有痰者及氣逆不降者服之皆不効予每用加枳殼棗仁滑石効

蒲根湯 治吐血咯血嘔血等症

四物湯加童便浸香附一錢五分苗草根二錢半忌鉄  
水煎服二三服立愈

治吐血

大黃末錢一生地黄汁一合

水半鍾煎四五沸服即愈

又方 好墨膠去為細末每服二錢以白湯化服

治吐血暴甚昏運不止

人參兩一為末用鷄子清調如稀糊以匙挑服盡効五更服之尤妙

治吐血

生地黄五斤生蜜二斤共以瓦器盛貯鍋內重

湯藥柴文武火熬三日夜取出入人參末

茯苓末兩六攪勻不拘時服此即瓊玉膏也

又方加入青蒿汁熬膏再加檳榔末一兩以降

其氣使下行也

奇方 治飲酒過多蘊熱胸膈以致吐血衄血

葛花二兩黃連四兩

右為末以太黃末熬膏為丸如梧桐子大每

服百九温湯下或煎服亦可

辰膠散 治大人小兒吐血

阿膠炒 蛤粉各一辰砂少許

右為末藕節搗汁和蜜調下食後服

龍腦雞蘇丸 治膈熱咳嗽或吐血衄血

方在火熱門

茯苓補心湯 治心虛為邪氣所傷吐血

方在心痛門

藕節散 治吐血不止

藕汁 生地黄汁 生蜜是五大薊汁各三

右和勻每服一小鍾不拘時服

拔萃犀角地黄湯 治熱甚而血積胸中

生地黄兩二黃芩 黃連各一大黃錢五

每服一兩水二鍾煎一鍾食後服

雙荷散 治卒暴吐血

藕節七荷葉頂七

搗碎入蜜用水二鍾煎八分去渣温服或研

末蜜調下



枇杷散 治暑毒攻心嘔吐鮮血

方在暑門

龍肝膏 治吐血不止

伏龍肝 一兩 生地汁 麥冬汁 小蘗汁

藕汁 各三合 姜汁 一合

入蜜半匙 慢火熬成膏 每服一匙

帶補之劑

奇方 治肺損嗽血吐血

生地 取汁 鹿角膠 一兩 炒

右以地黃汁拌和 每服三錢 童便加姜汁少

許調下

側柏散 治內損吐血下血 或用酒太過勞傷于

內其血妄行 出如湧泉 口鼻皆流 須臾不救 則

側柏葉 一兩 半 人參 荆芥穗 燒灰存性 入

為末 每服二錢 麩一錢 新汲水調如糊 服

麥冬飲子 治吐血久不愈者

五味子 十粒 麥門冬 黃芪 各一錢 當歸 人參

生地黄 各五錢 水煎服

白朮 治飲食過度 負重傷胃 吐血

白 人參 黃芪 炙 白茯苓 各二錢 炙甘草 一錢

山藥 百合 柴胡 前胡 各六錢

分作三帖 每服加姜棗水煎

又方 治同上

理中湯加葛根

鷄蘇散 治勞傷肺經 吐紅咽喉不利

紫蘇葉 白茅花 黃芪 生地 阿膠 各二錢

麥門冬 桑白皮 桔梗 貝母 蒲黃 炒

甘草 加姜棗煎服

天門冬湯 治思慮傷心 吐血不止

天門冬 白芍藥 麥門冬 生地黄 遠志

藕節 黃芪 阿膠 沒藥 當歸

甘草 各一錢 人參 一錢

分作二服 姜三片 水煎服

蓮心散 治同上

蓮子心 粳米各五粒 為末空心温酒調服

歸脾湯 治思慮傷脾心多健忘其血妄行或吐或下

白朮 茯神 黃芪 炙人參 酸棗仁炒各二錢五分

木香錢一 炙甘草分五 負眼肉枚五

姜一片 棗一枚 水煎服

赤茯苓湯 治大怒傷肝氣逆于胸吐血衄血

赤茯苓 人參 桔梗 陳皮各三錢 麥門冬

芍藥 檳榔各一分 分二服姜三片水煎

丹溪方 治見血後脾胃弱精神少血不止

人參錢一 黃芪錢二 五味子粒十三 芍藥 甘草

當歸 麥門冬各五分 加鬱金尤妙 水煎服

又方 治同上

人參 白朮 茯苓 陳皮各一錢 甘草 川芎

半夏曲各五分 神曲 青皮各三分 水煎服

如胃不和加藿香 渴者加葛根各五分

痰結塊者加貝母錢一 黃芩 橘紅各五分

小便赤加黃柏分五 大便燥結加當歸分七

心煩加酒晒黃連五分小便滑加牡蠣一分  
 若見血多去半夏恐燥加生地一分牡丹皮五分  
 爽仁三分若胃中不足飲食少進加炒山梔  
 仁五分若血溢入濁道留殺隔間滿則吐  
 紅蘇子降氣湯加人參阿膠各五分  
 上膈熱壅吐血者以四物湯加荆芥阿膠各五分  
 分更不止于本方中加大黃滑石各五分  
 胃傷吐血宜理中湯加川芎乾葛各五分此是  
 飲酒傷胃也吐血不止茜根為末用二錢

待冷食後服良

必勝散 治男婦血妄流溢或吐或咳或衄  
 小薊 人參 蒲黃 當歸 熟地 川芎  
 烏梅去核各一兩 每服六錢水煎服  
 大阿膠丸 治肺虛客熱咳嗽咽乾多唾涎沫或  
 有鮮血勞傷脾胃吐血嘔血並皆治之  
 方在後咳血門

止血之劑

白芨散 治吐血

白芨末并花水調服每服二錢

地黄飲 治衄血吐血

新生地搗煮日服數升三日愈

此方治經閉効甚

乾姜散 治吐血不止

姜炭為末童便調服

治諸血上行用韭菜汁姜汁童便磨鬱金飲之其

血自清如無鬱金以山茶花代之

又方 用血餘灰錢三 為末冷水調下

治吐血咯血用藕節搗汁飲之

花蓋石散 治勞証五內崩損湧噴血出成升斗

者服之立止

花蓋石過假為末童便一鍾煎溫調藥末三錢極

甚者五錢食遠服如男子病則和酒下半婦人

病則和醋下半與童便和調服之立止其瘀

血化為黃水服以藥後患入及踈解其体却

服獨珍湯補之

調氣止血之劑

芎附散 治衄吐血不歸經

川芎<sup>二</sup>香附<sup>四</sup> 為末每服二錢茶湯調下

綱目云治怒氣傷肝氣而嘔血以黃連香附青黛

柴胡甘草平其肝自愈宜服赤茯苓瀉心湯

木七氣湯入川芎煎調蘇合香丸

又六... 血自... 治... 衄... 吐血... 不歸經... 治... 衄... 吐血... 不歸經...

咳血 咳嗽有聲而痰內有血者是也或咳出

丹溪云乃火升痰盛 身熱多是血虛四物湯加

減用

丹溪云痰帶血絲出童便竹瀝止之 經血逆行

或血腥吐血唾血葦汁服立効 咯血用姜汁

童便青黛入血藥中加四物湯牛膝膏地黃膏

之類

又方用葦汁童便二物加鬱金研細末合和服之

其血自消

脉大發熱喉中痛者是氣虛用參芪蜜炙黃柏刑  
 芥地黄當歸韭汁童便姜汁磨礬金飲之其血  
 自消以補兼解鬱也  
 統旨云嗽出痰內有血者名咳血又云嗽血其因  
 有三熱壅于肺者易治不過涼之而已久嗽損  
 於肺者難治以已成勞也熱嗽有血宜金沸草  
 散加阿膠痰盛加瓜蒌仁貝母勞嗽有血宜補  
 肺湯加阿膠白芨嗽血而氣急者加杏仁痰中  
 帶血絲者以是陰虛火動勞傷肺臟且滋陰保肺湯

入方

香附童便浸 北杏仁童便浸去皮尖炒 山梔仁炒 青黛  
 海粉 瓜蒌仁 訶子 馬兜鈴  
 為細末入白礬砂少許煉蜜少加姜汁為丸  
 噲化下丸白湯下  
 天一丸 以壯水之主以鎮陽光劑也與前方相  
 兼服治陰虛火動咳血等症甚効  
 懷地黄 牡丹皮 黃柏童便浸 知母童便浸  
 枸杞子 五味子 麥門冬 牛膝 白茯苓

為末煉蜜為丸梧子大空心白湯吞下八九

天門冬丸 潤肺止咳治咯血吐血咳血

方在咳嗽門

丹溪鹿黃丸 治酒色過度飢飽失時吐血咳血

痰血神效

枇杷葉 款冬花 北紫苑 杏仁去皮尖 木通

鹿茸炙 桑白皮各一兩 大黃 五錢

為末煉蜜為丸臨睡含化

七傷散 治血汚血鬱血熱勞嗽吐血血痰丹溪方

黃藥子 白藥子各一兩 赤芍藥七錢五分 玄胡索

知母各五錢 鬱金二錢 當歸五錢 山藥 乳香

沒藥 血竭各二錢 為末每服二錢茶湯下

海藏甘桔加阿膠紫苑湯 治肺痿咳唾膿血

方見綱目傷寒咽痛門

羅太無大阿膠丸 治血虛嗽血吐血

阿膠微炒 卷柏 生地 熟地 大蘗 山藥



赤水珠

雞蘇葉 五味子各一兩 柏子仁另研 麥門冬

茯苓 百部 遠志 人參 防風各五錢

為末煉蜜丸如彈子大煎小麥門冬湯

下一丸潮熱者宜之

劫勞散 治肺痿痰嗽痰中有紅線盜汗發熱過

則冷飲食減少方在咳嗽門

羅太無五味黃芪散 治嗽咯血成勞眼痛四肢

困倦脚膝無力

陳日華云有一女子及并病症甚危百藥不効偶得此只一料除根

麥門冬 熟地黄 黃芪 桔梗各五錢 白芍藥

五味子各二分 人參錢二分 甘草一分

每服五錢水煎服一日三服

人參黃芪散 治虛勞客熱肌肉消瘦四肢倦怠

五心煩熱咽乾頰赤心冲潮熱盜汗減食咳嗽

臟血

人參一兩 秦芫 茯苓各二兩 知母二錢五分 桔梗乙兩

桑白皮五錢 紫苑 柴胡各二兩 半夏洗一兩

黃芪三兩 鱉甲去裙酥 每服五錢水煎服

人參蛤蚧散

治二三年間肺氣上喘咳嗽咯吐

膿血滿面生瘡遍身黃腫

蛤蚧一對全者河水浸五日宿逐日杏仁去皮尖

甘草炙三人參茯苓貝母知母各三

桑白皮二為細末每日如茶點服神效

海藏云蛤蚧補肺勞虛嗽治久嗽不愈肺間積虛

熱久則成瘡故嗽出膿血晚夕不止喉中氣塞

胸膈噎痛用蛤蚧阿膠生犀角鹿角膠羚羊角

各一兩除膠外皆為屑次入膠分四服每服用

河水三升於銀石器內慢火煮至半升去渣臨

卧微温細細呷之其渣候服盡再搗都作一服

以水三升煎至半升如前服病人久虛不喜水

當減水蛤蚧係補中有通

麥門冬湯治傷寒後傷肺咳唾膿血胸脇脹滿

上氣羸瘦

麥門冬 桑白皮 生地黄 各一兩 紫苑 竹茹

半夏 洗 桔梗 炒 麻黃 去根節各 五味子

甘草 各五錢

此為粗末每服五七錢加棗三枚去核姜三片水煎服

羅太無續斷散治骨蒸勞熱傳處瘦病潮熱煩躁喘嗽氣急身疼盜汗兼治咳嗽吐膿血

續斷 紫苑 桔梗 竹茹 五味子 各三錢

生地 桑白皮 各五兩 甘草 二兩 赤小豆 半斤

每服五七錢入小麥五十粒水煎日三服

海藏紫苑湯治咳嗽吐血虛勞症肺痿癰

方在咳嗽門

本事方云治勞瘵吐血損肺及血妄行神傳膏用

剪草一斤婺州皆有惟婺州者可用狀如薔

本草又如細辛每用一斤淨洗為末加入生蜜一

斤和為膏以器盛之不得犯鐵九蒸九晒日一

蒸曝病人五更起面東坐不得語用匙搥藥如

粥服每服四匙良久用稀粟米粥壓之藥冷服

粥飲亦不可太熱或吐或下皆不妨如久病肺

損咯血只一服愈尋常咳嗽血妄行每服一匙

可也神驗

治肺經嘔咳諸血及痰中有血初生用蘿蔔汁半

盛入藪少許服之立效如無生薑用羅蔔子  
一錢紫蘇葉一錢同煎服次用鷄蘇散加阿膠  
治之本草云羅蔔大下氣

經驗方 治咳嗽甚者或有吐血

鮮桑白皮一斤米泔浸三日宿

右剉細入粳米四兩焙乾同搗為末每服一

二錢米飲調下

本事方 治久嗽咯血成肺痿及吐白涎胸膈滿  
悶不食扁荳散

扁荳 生姜各五錢 枇杷葉去毛 半夏 人參

白木各一 白茅根三分

右水三升煎一升去渣加檳榔末一錢和勻

分作四服不拘時候

千金方 治上氣咳嗽喘息喉中有物唾血

生姜汁 杏仁各二升 糖 蜜各一升 猪膏二合

右五味先以猪膏煎杏仁色黃出之以紙拭

令淨搗如膏和姜汁蜜糖等合煎令可丸每

服杏仁一枚日夜服六七次漸次增加

欵花補肺湯

人參 麥門冬 各一錢 五味子 粒十五 欵冬花

紫苑 桑白皮 各一錢 當歸 一錢 芍藥 知母

貝母 茯苓 橘紅 各八分 甘草 五分

水煎服

寧嗽湯

五味子 粒十五 茯苓 一錢 桑白皮 二錢 陳皮 壹錢

知母 錢 馬兜鈴 五分 川芎 錢 麥門冬 二分 錢

粉草 五分

滋陰保肺湯

黃栢 鹽水 知母 天門冬 二錢 當歸 一錢 芍藥

生地 橘紅 紫苑 桑白皮 各八分 大粉草 五分

阿膠 蛤粉 錢二分 五味子 粒十五 水煎服

咯血唾血痰涎血

咯血者喉中常有血腥一咯血即出或鮮或紫者

是也 又如細屑者亦是也治法四物入姜汁

童便青黛之類有咯出痰帶血絲者同治但宜

加痰火藥

唾血者鮮血隨唾而出者是也二者皆出于腎亦有瘀血內積肺氣壅遏不能下降用天門冬知母貝母桔梗黃柏熟地遠志或加炮姜  
生生子曰唾血症曾見二人口中津唾皆是紫黑血水如猪血之色晦而不鮮形瘦體熱盜汗為有佛鬱所致如此者年餘治以清痰降火開鬱等藥或止或發其一乃姪婦也後因注舡大吐痰涎數椀其症再不復萌由是觀之唾血亦有木鬱之症不可不知

痰涎血出于脾以葛根黃芪黃連芍藥當歸甘草沉香之類主之

丹溪曰咯血痰帶血絲出者用姜汁青黛童便竹瀝入血藥中用如四物湯加地黃膏于膠膏之滑伯仁曰寒涼之溢水乃瀉火也溫熱之助火乃折水也衄血手陽明循手經上行入清氣道中咯血乃入于所合也所合肺也  
又曰咯血為病最重且難治者以肺手太陰之經氣多血少又肺者金象為清肅之臟今為火所

制迫而上行以為咯血逆之甚矣上氣見血下聞病音謂喘而咯血且咳嗽也

唾血責在下焦陽火煎迫而為之也腎主唾為足少陰少血多氣故其証亦為難治

恩袍散 治咯血吐血唾血及煩躁咳嗽

生蒲黃 乾荷葉 茅根 各等分

為末每服三錢濃煎桑白皮湯食後溫服

丹溪方 治咯血

桑白皮一分 半夏一分 知母 貝母 茯苓各一分

生地黄 陳皮各一分 阿膠炒 甘草 杏仁炒各五分

山梔子 桔梗各七分 柳桂二分入此以治上焦

姜葱白水煎服

又方 治咯血衄血

白芍藥兩一 犀角二錢五分

各為末新汲水調服一錢血止為限

又方 治咯血

荷葉焙乾 為末米湯調下二錢

又方 治痰中血

白木一分 貝母 芍藥 桑白皮 苑仁各一錢

甘草三分 山梔炒黑一分 牡丹皮一錢五分 水煎服

又方 治痰中血

橘紅一分 半夏 茯苓 貝母 牡丹皮

桃仁各一分 黃連 甘草 大青各五分

姜三片水煎服

又方 治痰中血

橘紅二錢 半夏 茯苓 白木 枳壳 黃芩

桑白皮各一錢 五味子十五分 甘草三分 人參二分

或加青黛五分 水煎服

地黃散 治一切吐血咯血能解一切毒及諸熱

煩燥

茜草根四錢 大菖子 黃蘗子 甘草各二兩

右為末每服二錢新汲水調下加人參二兩

治痰嗽有血

又方 治吐血熱渴

茅根一味絞汁飲之一日三服 効

治虛勞久嗽咯血



五倍子炒為末每服一錢溫茶調勻米飲送下

白芨散 治咯血

白芨兩一藕節錢五為細末每服一錢白湯調下神

効或云白芨下咽直至血竅為之填而血

止也 醫說云治肺損咳血殊効

四血散 治衄血吐血便血

益元散加當歸并泉石 淋者加梔子莖中痛

加蒲黃 水瀉加車前子 米飲調下

元戎方 治鼻血口血大小便血服時隨病上下食前後服

丹參 蒲黃 紫蘇 滑石分等 為末調服

鼻衄

陳無擇曰衄者因傷風寒暑濕流傳經絡涌泄于清氣道中而致者皆外所因積怒傷肝積憂傷肺煩思傷脾失志傷腎暴喜傷心皆能動血隨氣上溢而致者皆內所因飲酒過多啖炙博辛熱或墜墮車馬傷損而致者皆不內外因也原病式曰衄者陽熱怫鬱于於陽明而上熱則血妄行而鼻衄也

丹溪云衄與吐血同涼血行血為至犀角地黄湯

加鬱金

又曰衄血出于肺以犀角升麻梔子黃芩芍藥生

地黃紫苑丹參阿膠之類主之愚謂言肺者以

者以血海言也其治亦多相須

戴元禮曰鼻通於腦血上溢於腦所以從鼻而出

治宜茅花湯調止衄散服之有頭風自衄頭

風緣發則血不止治頭風兼止衄之劑有因

虛致衄者以為下虛上熱不宜過用涼劑宜曰

物湯加參芪沉香磨服傷濕而衄腎著湯加

川芎伏暑而衄茅花湯調五苓散上膈極

熱而衄犀角地黄湯加黃芩茅花荆芥虛者茯

苓補心湯飲酒過多而衄茅花湯加川芎乾

葛病衄愈後血因舊路下月或三四衄又有

洗面而衄日以為常四物湯加阿膠蒲黃仍佐

以蘇子降氣湯使血隨氣下

統旨謂風行水動氣行血流治衄者則知血藥以

治衄而不知氣降則血歸經古人所以血藥中

必加氣藥一二味如上所謂蘇子降氣湯之類是也前人謂身熱則死寒則生亦是太槩言之耳豈無熱生而寒死者乎必兼詳脉症而後可也

治風寒之劑

桂枝湯 方見傷寒

治熱之劑

犀角地黄湯 方見吐衄門

茜根散 治鼻衄不止

茜根 阿膠蛤粉炒 黃芩 側柏葉 黃生地各兩

甘草五錢 加姜三片水煎服

黃芩芍藥湯 治鼻血不止

黃芩 芍藥 甘草 水煎服

川芎三黃散直指 治實熱衄血

大黃濕紙 川芎 黃連 黃芩各等分

右為末每服二錢井水調下食後服

黃連散經驗 治大人小兒盛熱乘于血隨熱氣

散溢于鼻謂之鼻衄凡血得寒則凝澁結聚得

蘇子降氣湯 蘇子 降氣湯 蘇子降氣湯

熱則流散妄行

黃連 黃芩 栝栗 甘草各等分 豆豉三十粒

右每服一兩水煎服

治血衄血汗以人中白新瓦上焙乾為末入射香

少許酒調下

生地黄湯 治榮中有熱及肺壅鼻衄生瘡一切

丹毒等疾

生地 赤芍 當歸 川芎各等分

水煎食後溫服 若鼻衄加蒲黃生瘡加黃

芥丹毒加防風

濟生麥冬飲 治衄血不止

麥門冬 生地黃各等分 每服一兩水煎服

一方 治鼻衄及酒疸黃沙淋

萱草根搗汁下鍾生姜汁相和時時細呷

貫衆散 治鼻衄

貫衆根 為細末水調下錢立止

羅太無寸金散 治鼻衄不止

黃藥子五錢 土馬稔五錢 有足者 生甘草一錢

右為末每服二錢新水調下未止再服立差

本草云土馬慈即苕與垣衣之類垣衣生垣垣之側土馬慈生垣垣之上昔陰古垣上有

一方治衄血

蚌竹末米糊調下二錢効

茅花湯治衄

茅花一大握剉水煎飲之立止

清熱帶補之劑

生地黄散治咯血衄血吐血諸血証皆治之

枸杞子 柴胡 黃連 地骨皮 天門冬

白芍藥 甘草 黃芩 生地黄 熟地黄

各等分水煎服 治便血加地榆

海藏龍腦鷄蘇丸 治上焦熱除煩解勞去肺熱

咳衄血熱驚悸脾胃口疳吐血肝膽熱泣出口

苦腎熱神志不定上而酒毒膈熱消渴下而血

滯五淋血崩等疾

薄荷斤一 麥門冬心去 阿膠炒 黃芪 蒲黃炒

人參已上俱藥 木通 銀柴胡各二兩對同木通浸一宿絞出汁

生地黄六兩 甘草五錢 黃連一兩

主右為細末好蜜二斤先煎一二沸然後下生  
 地黄末不住手攪勻加木通柴胡汁浸熬成  
 膏勿令火緊焦了然後加前藥末和丸如碗  
 豆大每服二十九丸白湯下 虛勞虛煩梔子  
 湯下 肺熱黃芩湯下 心熱驚悸恍惚个  
 參湯下 咯唾吐血麥門冬湯下 肝熱防  
 風湯下 腎熱黃柏湯下 治五淋及婦人  
 漏下車前子湯下 痰嗽者生姜湯吞下  
 莖中痛蒲黃滑石水一鍾調下 氣逆者橘

皮湯下 室女虛勞寒熱潮作柴胡人參

地黄飲 治衄血往來久不愈者甚効

生地黃 熟地黄 枸杞子 地骨皮 各等  
 右為末每服二錢蜜湯調下日三服  
 補虛之劑

止衄散

黃芪 赤茯苓 白芍藥 當歸 生地  
 阿膠 為末以黃芪湯調下三錢

赤芍藥 各三錢 為末以黃芪湯調下三錢

產後鼻衄

大全云產後口鼻黑氣起及鼻衄者名胃絕此証不可治遇有以此者急取緋線一條并產婦頂心髮兩條緊繫中指節即止

治產後鼻衄中風以荊芥為末童便調下氣虛者不可用

齒衄又名牙宣

統旨云血從齒縫中或齒根出者謂之齒衄有風壅有腎虛風壅者消風散外以祛風擦牙散腎虛者以腎主骨齒者骨之餘虛火上炎服涼藥

而愈甚以屬腎經下虛而上盛宜鹽湯下中丸間服黑錫丹仍用青鹽炒香附黑色為末按之亦有胃熱而牙斷出血者宜清其熱清胃散

附方

肘後方 治齒血不止

苦竹茹以醋浸一宿含之

千金方 治同

礬石一兩滾湯三升者取一升先拭齒乃含之又方濃煎竹葉湯入鹽少許含之

衍義方 治齒縫出血不止

用紙撚蘸蟾酥少許插入出血處立止

靈苑方 治虛氣攻牙齒痛血出牙齦痒痛

骨碎補二兩細剉炒黑色為末擦之早晨漱以

吐出臨睡擦畢俟津液滿口嚥之

丹溪治陰虛牙出鮮血氣鬱

四物湯加香附牛膝生甘草側柏葉服

羅太無治牙痛腫痒動搖牙斷宣露出血口氣

當歸 藁本 地骨皮 防風 白芷 槐花

川芎 甘草 升麻 北細辛 各等分

為末擦痛處甚者取三錢水鍾半黑豆半合

生姜三片煎至一鍾乘熱漱之冷則吐出

本事方 治一切牙疼風熱斷常出鮮血以至崩

落口臭不可近人者宜服之

大黃 米泔浸 生地黄 大者 軟切片 薄切

右二味旋切各用一二片合定貼所患牙上

一夜即愈未全可再如前用忌說話恐引風

赤水玄珠

卷一

牙痛



舌衄

舌上或出血如簪孔者香薷汁服一升日三服

又方髮灰二錢米醋調敷舌上血出處

文蛤散治熱壅舌上出血如泉

五倍子洗白膠香 牡蠣粉各等分

右為末每用少許搽患處或燒熱鉄熨孔上

槐花散治舌上無故出血如線

槐花炒為末摻之仍用麥冬煎湯調下妙香散

妙香散方在婦人門第二卷夢與鬼交條下

肌衄一名血汗

河間定命散治膽受熱血妄行鼻中衄血并

血汗不止

硃砂 寒水石 麝香 為末每用五分新

汲水調下不拘時候看老幼虛實加減

肌衄者血從毛孔而出前人多主于肺熱

古方以男胎髮燒灰撲之

大全竹茹湯方見便血條

黃芪建中湯

辰砂妙香散

小便血尿血不痛者乃血淋也當與淋門參治

經云胞移熱于膀胱則癃溺血

仲景曰熱在下焦則尿血亦令淋閉不通

玄珠經云小便出血是心伏熱在于小腸宜

竹自然汁加生蜜下是服之或以正散加麥

門冬葱煎服如小便澁痛以海金沙細末調之

綱目云胞絡絕則澁血故經曰悲哀太甚則胞絡

絕胞絡絕則陽氣內動發則心下崩數澁血也

凡咳而澁血脫形其脉小勁是逆也

凡淋不可發汗之必便血便血不止用柿丁箇

燒存性為末米飲調下

統旨云屬熱屬血虛有因心腎氣結所致或憂勞

房室過度此得之虛寒不可專以血為熱而淖

二者皆致溺血熱用小蘗湯四物湯煎服効虛

用四物湯調牛膝膏火動榮血妄行者再加黃

栢知母虛寒者十全大補湯加炒蒲黃

附方

滑伯仁曰小便血足太陽隨經入膀胱也與小腸血同

治房失勞傷小便出血

山藥一兩鹿角錢五髮灰錢二

為末葶根搗汁打糊為丸梧子大每服五十丸空心食前白湯吞

治大小便出血不止

劉寄奴為末茶清調服立止

治尿後有乾血

羅太無髮灰散

髮灰

道本草云髮灰能消瘀血通關格利水破瘰疽血丹溪云髮補陰甚捷右一味每用一二錢以米醋二合湯少許服

乾柿餅三枚燒灰陳米湯調服

治小便尿血

井花水調亦可

下法茅草根車前子煎湯調下尤妙魚治肺疽心

衄內崩吐血一兩占或舌上出血如針孔若鼻

衄吹內立已

葛氏方 治小便出血

當歸四兩酒三升煎一升頓服

肘後方 治尿血

苧麻根十根水五升煎取二升一服效

外臺秘要 治尿血

赤心

五

車前草汁五合空心服加茅草根汁或加酒少許沖服

小蓟飲子 治下焦結熱尿血成淋

生地兩四 小蓟根 滑石 通草 山梔仁

當歸洗酒 淡竹葉 藕節 蒲黃炒 甘草各五錢

右每服一兩水煎空心服

丹溪云尿血有實熱者可用當歸承氣湯後以四

物湯加山梔當歸承氣湯即調胃承氣湯加當歸是也

又方 治溺血屬熱 山梔炒 水煎服

或用小蓟琥珀 血虛者四物湯加牛膝膏

又方 治血淋

木通 甘草梢 蘆麥 山梔 水煎服

齊生鹿角膠丸 治房室勞傷小便尿血

鹿角膠錢五 沒藥研 油頭髮灰各三錢

右為末用茅根湯打糊為丸如梧桐子大每

五十丸鹽湯送下

玉屑膏 治氣虛尿血并五淋砂石疼痛不可忍

黃芪 人參各等分 為末用大蘿蔔切一指厚三

四片密淹少時蘸蜜炙乾復蘸復炙盡蜜二

兩為度勿令焦至熟蘆黃芪人參末吃不時仍以鹽湯送下

又方 治老人小兒尿血不止

川升麻一兩半作一帖水煎服妙

又方 治虛而尿血

阿膠三兩炙搗為末酒二升和溫服

當歸散 治婦人小便出血或時尿血

當歸 羚羊角 赤芍藥各五錢 生地黃一兩

大薊葉 七錢 分作三帖水煎食前服

六味地黄丸 治老人尿血及陰虛尿血

玄胡散 治尿血作痛

玄胡索 一兩 朴硝 三分 水煎服

五倍湯 治尿血不止

五倍子煎湯露一宿次早取上面清者溫服

龍骨散 治尿血

龍骨末 一錢 水調服日三服 瘥此方皆收滿之劑

治溺血血淋方 小薊根 琥珀

二味為末水煎服蓋二味能治下焦熱結

琥珀散 治五淋澀痛小便膿血

琥珀 海金沙 沒藥 蒲黃 各一兩

為極細末每服三錢食前煎萱草湯調下

治血淋及小便閉方

杜牛膝根 二兩 朴硝 一兩 用雪水二碗煎牛膝至

一碗去渣入朴硝攪勻空心服

治小便出血莖痛不可忍

淡豆豉 撮 煎湯溫服之甚效

治血淋方

牛膝 兩 黃栢 知母 澤瀉 各一兩 麥門冬

天門冬 山梔仁 各一兩 生地黃 二兩

為末粥糊丸如梧桐子大每空心白湯吞下

个九十九

又方 治同上

人參 白朮 川歸 熟地 川芎 山查

茯苓 各八分 黃芪 七分 升麻 三分 水煎服

又方 治同上

牡丹皮 當歸 生地 山梔子 白芍

本草綱目卷之...

甘草梢 滑石 澤瀉 白茯苓 木通

各等分每服五七錢加生姜皮二分灯心

分ヲ水煎食前服ス

### 大宮詹少溪吳馭閱校

天門冬 山藥 茯苓 黃連 甘草 芍藥 芩芩 木通 山查 終

