

門 賦
卷 407
卷 14

續瘍科秘錄卷之二

目錄

肉瘤

附圖

脂瘤

神經瘤

水脈瘤

附圖

粉瘤

附圖

續瘍科秘錄

卷之二 目次

目錄

蛇蟲瘤

包莖翻花瘡

附圖

莖皮硬腫

包莖

小便閉

石淋

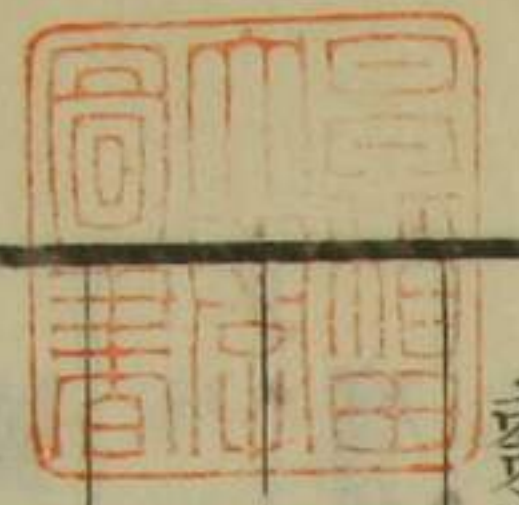
附圖

痔漏

喉癰

續癆科秘錄卷之二

棗軒本間先生口授



下野 川又誠

陸奥 目黒安

門人 越後 稻葉賢 同記

常陸 石塚雄

下總 篠塚節

肉瘤

肉瘤ハ多クハ翻花スルモノニテ年久シキ寸ハ自潰シテ死スルモノナリ世醫妄ニ鍼灸ヲ施シ或ハ腐

藥ヲ點シ乍チ翻花シテ命期ヲ促スヲアリ謹ムベ
キヲナリ然レ氏予カ刀法ヲ以テ瘤根ヲ抜クハ
治セスト云フナシ其法血瘤ノ截断ニ準ス今經驗
一二件ヲ舉テ治法ヲ示ス

本州眞壁郡海老嶋村ノ民勘五郎年三十七歳頭ノ右
鬢ニ小瘤アリ格別ニ醜みにくキヲモナク又邪魔ニモナ
ラヌ故療治スルヲ求メス時ニ村醫數おほ懋たけなシテ
腐藥ヲ貼スルニ僅ニ皮膚ノ糜爛スルノミニテ免
角愈ヘ易ケレ氏氣長ク貼スルヲ一年餘ニ及テ初
テ孔ヲ穿チ小肉突出シテ乳頭ノ如ク堅クシテ色

白シ速ニ大ニナリ一升たけ子ノ如ク重クシテ五千
錢ヲ戴クヤウニ覺ユ神思常ニ爽快ナラス遂ニ産
業ヲ廢スルニ至レリ別ノ瘍科ニ請テ之ヲ截断ス
ルニ瘤ノ重サ六百二十錢有リタリト云フ截断ノ
後一旦癒ヘタレ氏復直ニ再發シテ故ノ如クニナ
レリ遂ニ来テ予カ療治ヲ請フ瘤形及諸證前件ノ
如クナレ氏大サハ截断ノ前ヨリモ一倍セリト云
フ軟慢ニシテ壓スヘク又撮ムヘシ瘤頂少シク糜
爛シテ臭氣アリ試ニ合谷鍼ヲ刺スニ知覺ナシ根
蒂ハ淺クシテ固著セズ飲食ハ常ノ如ク脈ニモ虚

候ナシ但面色憔悴シテ神思樂マサルノミ時ニ予
 疝ヲ患ヒ手ヲ下ス一能ハス三兒貞佐及弟子永井
 玄洞ヲシテ代テ療セシム先ツ麻沸湯ヲ用ヒコロ
 ンメスヲ以テ瘤圍ヲ距ル一五分許ノ處ヨリ刀鋒
 ヲ骨ニ至ル程ニ深ク入テ截リ廻スニ瘤脫然トシ
 テ墜ツ創痕凹ニシテ杯底ノ如ク逆血枕席ノ間ニ
 流滴スル一升許還魂紙ヲ揉テ石灰ヲ包ミ急ニ創
 ロヲ壓閉スルニ逆血立トコロニ止メリ還魂紙ヲ
 四ツニ疊テ石灰ノ上ニ當テ又綿布ヲ疊ミ紙上ヲ
 覆ヒ其上へ繃帶ヲ施シ鹽茶ヲ與へ瞑眩ノ醒ルヲ

待テ人參調榮湯ヲ服サシム第三日ニ初テ繃帶ヲ
 解キ石灰ヲ去リ破敵ヲ綿片ニ攤テ貼スルニ赤肉
 勃勃トシテ生シ創口速ニ斂リ錢來大ニナリ回春
 ヲ謝シテ辭シ去ル瘤ヲ秤量スルニ重サ七百八十
 錢強ナリ之ヲ銅盤ニ盛ルニ斷口髪ヲ帶ヒ殘血尚
 腥ク其大サ首一級ヲ得ルニ似タリ觀者門前ニ群
 集シテ堵ノ如シ一豎子之ヲ觀物場ニ出サン一ヲ
 請フテ金錢ニ募レリ此一事ニテ瘤ノ最大ナル一
 ヲ想像スヘシ

江戸古川恭藏劍術ヲ以テ業トス額ニ瘤ヲ生シ漸大

ニナリ梨子ノ如クニシテ假面ヲ著ルヲ得ス殆
業ヲ廢スルニ至ル深ク之ヲ憂ヒ都下ノ名工ニ就
テ療治ヲ求ルニ多クハ禁鍼ノ處ト為シテ手ヲ下
サス或ハ徒ニ腐藥ヲ貼スルノミニテ遂ニ寸驗ヲ
得ス因テ水戸へ來リ興野助右衛門ヲ紹介トシテ
予カ治ヲ請フ瘤ヲ按スルニ實スレ氏軟ニ瘤根ハ
運轉セサレ氏深カラス又合谷鍼ヲ以テ試ニ瘤心
ヲ刺スニ脂粉及血瘤等ノ候ナシ是肉瘤ニシテ治
スヘキノ證ナリ天庭ハ古ヨリ要處ト為シテ醫俗
共ニ鍼灸ヲモ禁スレ氏止血ノ法ヲ心得テ居レハ

截断術ヲ施スニ少モ懼ル、ニ足ラス乃患者ヲ仰
卧セシメ瘤頭ノ皮ヲ横ニ撮ミ上ケ「ランセツタニ
テ突キ截リ剪^ハ切ヲ創口へ入レ豎ニ上下ヲ剪ミ截
ルニ瘤膜微^ク露ハル更ニ「コロシメ」ハ以テ膜ヲ
破ラヌヤウニ創口左右ノ瘤ト皮トノ間ヲ徐徐ニ
截ルニ瘤頭半ハ出タレ氏固着シテ抜キ難シ又剪
カニテ創口ヲ左右へ截リ十字形トナシ鐵篦ヲ瘤
下へ入レ骨へ著タル處ヲ離シ抜取ルニ瘤狀軟慢
ニシテ自ラ扁平ニナリ流動スル物ノヤウニ見ユ
レ氏流動セス色ハ淡紅ニシテ肉質ナリ肉瘤ノ類

ト為スヘシ創痕ノ骨凹ニナリテ杯底ノ如シ此ハ
 瘤ニテ多年壓シタルエエ自然ト窪ミタルナリ胎
 瘤ノ下ノ骨ノ窪ムト同シ瘤ヲ拔タル跡ハ燒耐温
 湯ヲ等分ニ合シ寒温適宜ニシテ綿布ヲ漬シ輕ク
 絞リ殘血ヲ拭ヒ去リテ縫合シ前衝ヲ綿片ヘ攤テ
 貼シ繃帶等ハ總テ金創ノ治法ヲ用ヒ人參調榮湯
 ヲ服サシメ二十日餘ニシテ全愈ス本人ハ勿論助
 右衛門モ亦大ニ欣躍シテ割瘤ノ記一篇ヲ贈レリ
 今此ニ附ス

割瘤記

偃戈以還。至治休明。文運盛開。百技從精。實我

東照公之遺澤哉。而本藩以公之芳胤。政教風俗卓出
 諸藩。故世稱多偉人傑士焉。醫官棗軒本間先生。容貌
 魁梧。天資精敏。術該內外。最工外治。名聲藉甚于關東。
 余聞癭瘤乳岩。自古稱險證。良工哲匠。實所難也。而先
 生治之。數有神驗。先是紀之華岡氏。以英邁之資。始開
 活眼。於外科之治法。無所不備。而先生親炙有年。稱為
 出藍。余與幕府士人古川恭藏有故。恭藏慷慨之士
 也。學無念流。劔技於齋藤氏。致仕以技。周遊四方。與天
 下賢豪交。其人雖不讀書。頗有讜言。嚮本藩國難之日。

江戶八百街令嚴不許舍藩人。當是時倚賴于恭藏者凡三十餘人。嘗曰吾毫不懼得罪而延客者非為貴國而已。斯寃不雪殆失神州之所以為神州。凡士之臨事宜有始有終。子等其勉旃。以是藩人亦為奮勵焉。由是觀之不啻氣象豪強。天資精忠亦可知也。先是恭藏瘡發天庭。駸駸日大。人呼曰一角先生。而不復稱其姓名。一日慷慨謂余曰。今也升平二百餘年。風習日流。愉惰士氣蕩然不復振。而戎狄猖獗日甚。有志之士。瞋目切齒。實報國致命之秋也。而吾今不幸患奇疾。不能自奮。苟如是不如死也。夫江戶者衆技之淵海也。就方技名

家戶塚伊東二氏以下稱杰出者。請治數矣。皆稱險證不敢下手。唯戶塚氏以為可以漸治。因託之治。然不得全愈。至今十餘年。未免一角之稱。近來日漸長大。誤觸于物。則痛徹通身。以此不能著假面。殆將廢業。都鄙名醫咸既束手。不如自截斷之。誤死無遺憾矣。余咲曰。消息盈虛。天地之數也。奇人必有奇患。奇患必有奇治。是又自然之理也。水城有棗軒先生。天下之名工也。子盍請乎。曰吾亦嘗聞之。然羈旅落魄。不能如之何。余曰。子今分死至此。余豈可坐視其自割乎。余與先生季子子翼交善。請為紹介。恭藏大喜。於是。以本月十七日。至自

准亭請治曰。寒士奇疾。進退維谷。遙聞高名來歸。幸賜
回生。先生諾之。期以翼日午後。及期而詣焉。門生數十
人侍坐。病客滿門。簇擁觀之。先生先問其來由。因手按
患處。以鍼刺之。絕不見血。曰。是肉瘤。而異證者。可治也。
延使患者仰臥。徐徐割之。流血淋漓。瘤塊大如茄子。表
尖稟平。重三十餘錢。而恭藏神色自若也。亦關雲長割
臂之比哉。嗚呼。先生之伎術。甲于關東者。於是益信矣。
夫三都方技家。以江戶為最盛。而無一人治之者。先生
一旦能之。然則豈唯甲于關東哉。謂之甲于三都。而可
也。夫甲于三都者。實甲于天下者也。苟有若術。何癭瘤

不可截。何乳岩不可治。大抵世之稱良工者。不汲汲于
財利者。幾希矣。今先生視寒士之疾。鄭重繾綣。終能治
其大患。而無德色。可謂氣宇卓絕。不事財利者矣。苟不
然。烏得如此之妙術哉。恭藏之劍禍。余之篋瓢。不能報
回生肉骨之恩者。先生毫不介意。古云。醫仁術也。先生
其體之。又云。一以當百。恭藏則近之。嗚呼。若先生若恭
藏。可謂偉人傑士也已。余因不辭拙陋。記所見。以告于
四方。庶幾患奇疾。學方伎者。共來仰治。取則焉。水戶槐
菴居士與野任道甫撰。

續種和錄 卷二 一
一村婦足ノ大姆指ノ側へ瘤ヲ生シ十餘年ヲ經テ大

サ鷲卵ノ如クニナリ誤テ竹刺ニ觸レ損傷スルニ
 日ヲ經テ糜爛シ稀水流出シテ止マス百方スレ氏
 寸効ナク遂ニ翻花狀ヲ成セリ予熟察スルニ粉脂
 ノ情態ナク純肉ニシテ肩へ出ル擔瘤ヲ按スルニ
 似テ全ク肉瘤ナレ氏根淺クシテ取り易キヤウニ
 覺ユ因テ麻沸湯ヲ與へ藥ノ廻リタル頃コロンメ
 スヲ以テ瘤根ヲ輪樣ニ淺ク截り廻シ緊シク瘤頭
 ヲ握リカヲ極テ引クニ少シク抜ケ出タリ又コロ
 ンメスニテ筋脈ヲ截ルニ自ラ脱落セリ創痕深ク
 坑ニナリタルユエ絲ニテ縫ヒ合セ金創ノ治法ヲ

用ルニ日ナラスシテ愈タリ

額ヲ撲テ瘤ノ如ク凸起スルコトアリ其時直ニ消散セ
 サレハ眞ノ瘤ニナリテ敷藥等ニテハ治サヌ者ナ
 リ此ハ肩ノ擔瘤ト同證ナリ少年ノ者ハ邪魔ニス
 レ氏前件ニモ述ル通り要處ニテ截断ノナラヌ事
 ニ云ヒ傳テアルユエ療治ヲ加ヘスシテ終身ノ患
 トナルモノ尠ナカラス一農夫適路上ニ倒レ額ヲ
 石ニテ打ち肉凸起シ大サ蜜柑ノ如クニナリ直ニ
 醫藥ヲ請タレ氏確乎トシテ消散セス巳ニ數年ヲ
 經テ予カ治ヲ請フ恭藏ノ治法ノ通りニ之ヲ療治

スルニ速ニ全快シテ斧鑿ノ痕ヲ遺サス其瘰原打
 撲ヨリ發シタル皮薄膜ニテ裹ミ自ラ軟肉一球ヲ
 成シタルハ人身自然ノ造化ナルヘシ
 齒齦ノ硬ク腫テ漸漸ニ大ニナリテ愈硬ク石ノ如ク
 ニナリ外ヘモ脹出シ頰長ク頰高ク奇恠ノ容貌ニ
 ナリ齒牙ハ自ラ抽ケ上リ或ハ脱落シテ食物ヲ咀
 嚼スルコトヲ得ス最初ハ但偏面ノ大ニナリタルノ
 ミニテ大害モナケレ氏五六年或七八年ニ至レハ
 自潰シテ疼痛ヲ發シ遂ニ死スル者ナリ是ハ齦肉
 瘤ニシテ不治ニ屬ス

肉瘤應用方

人參調榮湯

麻沸湯

前衝

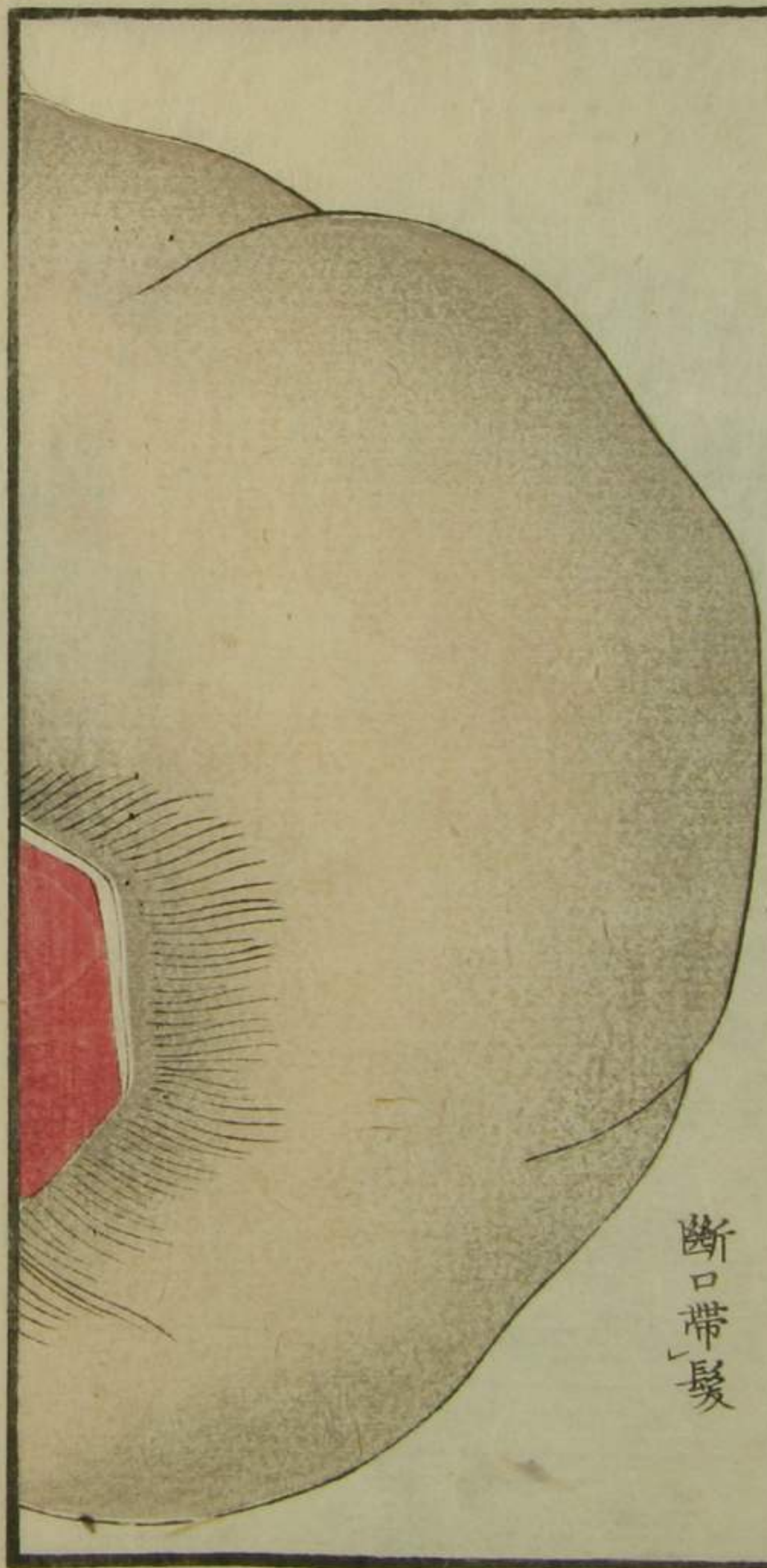
破敵

海老嶋村勘五郎肉瘤圖

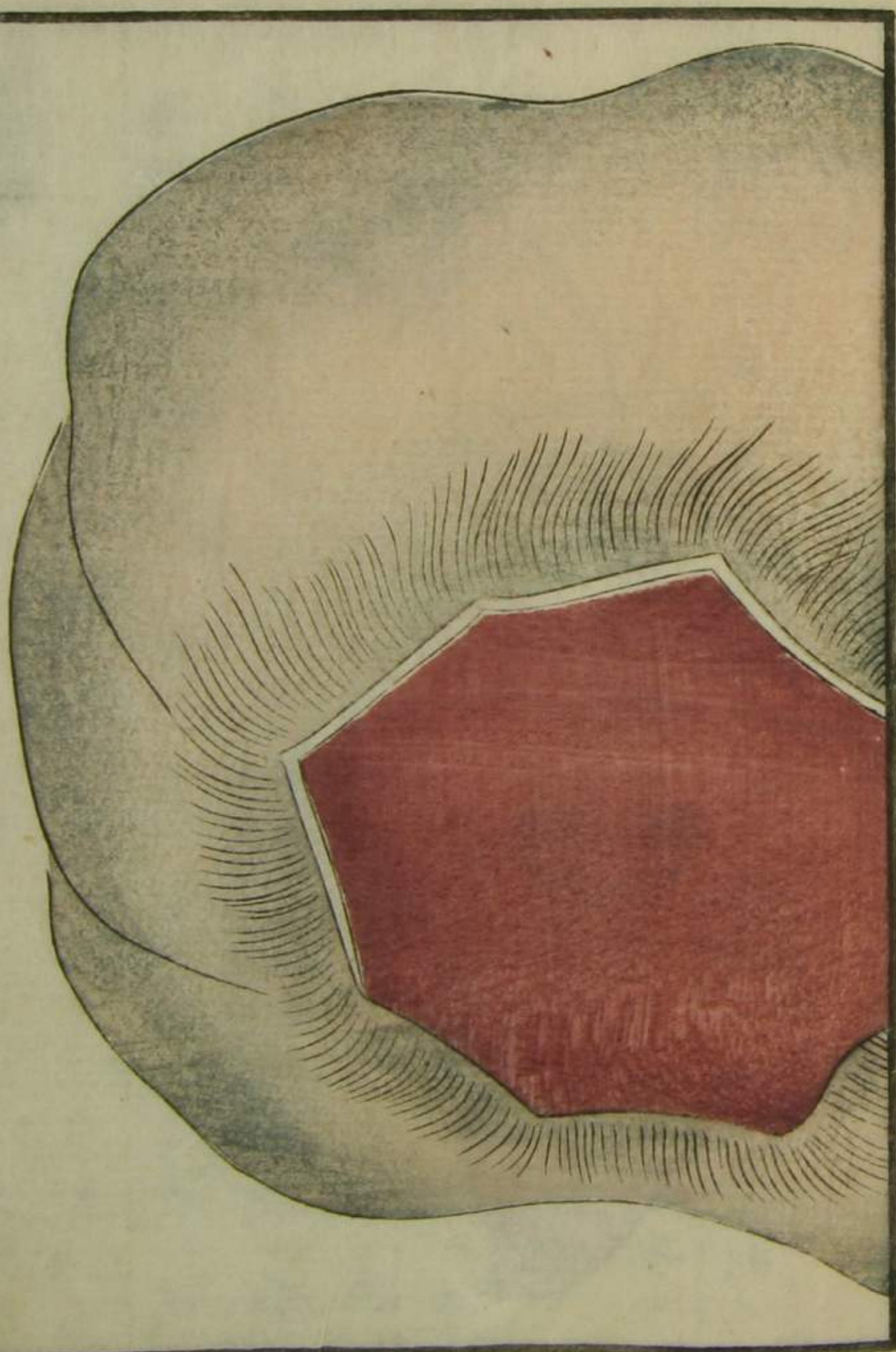


第二圖

翻瘤視斷口

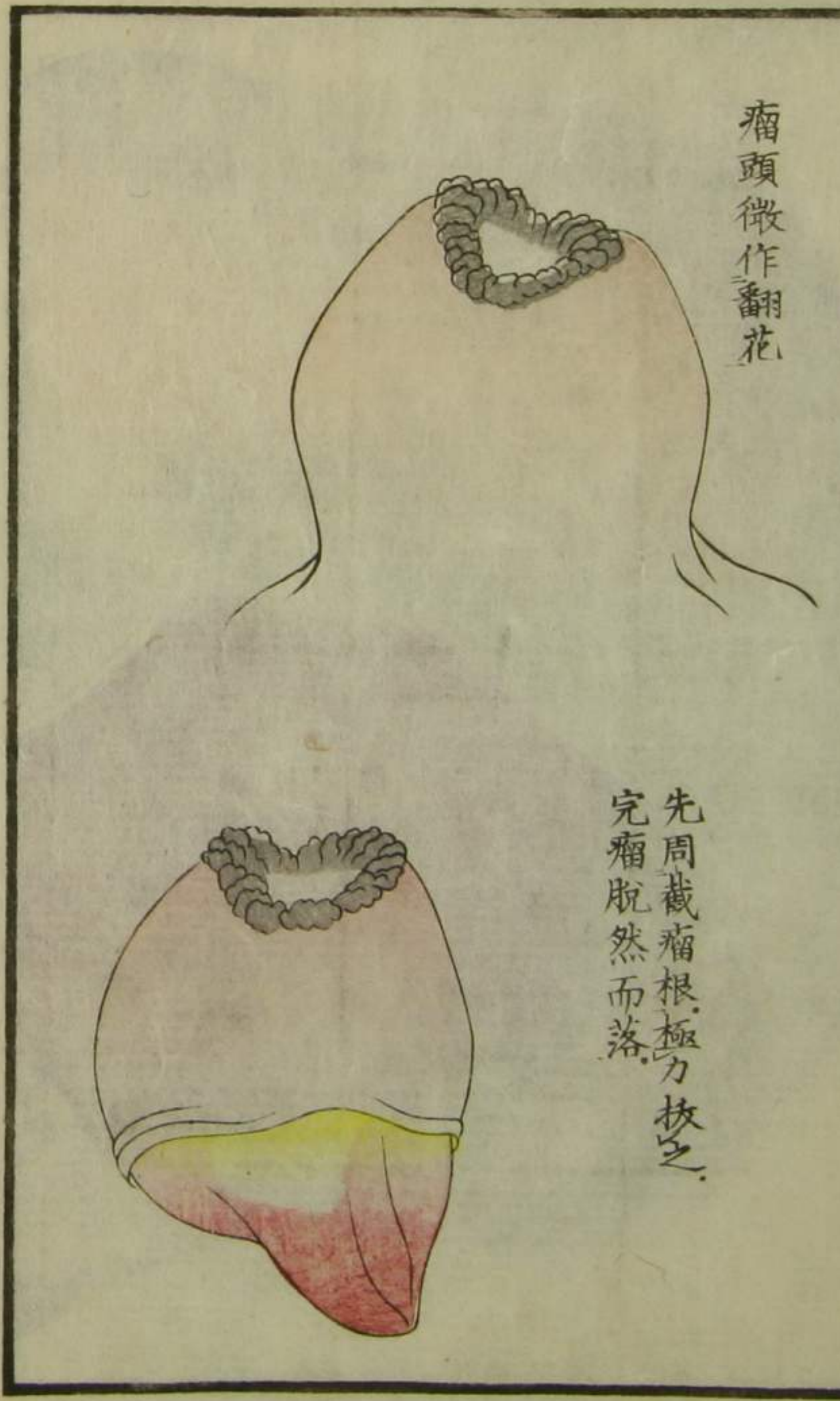


斷口帶髮



肉瘤圖

瘤頭微作翻花



先周截瘤根極力拔之
完瘤脫然而落

脂瘤

世ニ所謂脂瘤ハ其液粘稠ニシテ膠飴ノ如ク膏油ニ
 似タレ氏實ハ脂ニ非ス試ニ火ニ點スルニ微沸シ
 テ燃レ氏烟ノ騰ルノミニテ發焰セス外ニ脂肪ノ
 凝滯シテ瘤ニ成ル者アリ一男子肩背及胸脇ニ夥
 ク瘤ヲ生シ大ナル者ハ梅核ノ如ク小ナル者ハ杏
 子ノ如シ乃割開スルニ盡凝脂ナリ之ヲ爐火ニ點
 スレハ乍チ燃テ焰ヲ發スル一麻油獸脂ノ類ニ異
 ナラス跡ヘハ猛汞油ヲ點シテ瘤膜ヲ除キ去ルニ
 速ニ愈ユ五日ヲ隔テ、二三瘤ヲ截リ十日ヲ隔テ

キノ瘤ナリ因テ先腕後ヲ緊縛シテ出血ヲ預防シ
カラ極テ瘤ヲ撮ミ舉ケコロシメスニテ周圍ヲ截
リ廻シ之ヲ拔去ルニ創口濶大ニシテ手背ノ筋骨
盡ク露ハル綿布ヲ燒酎温湯等分ノ中ニ浸シ残血
ヲ拭去リ急ニ縫合スル一金創ノ治法ニ從フニ全
愈シテ疼痛復發セス其瘤硬クシテ白ク透明ニシ
テ珠玉ニ似タリ愚按スルニ凡癭瘤ノ生スルハ必
ス本ツク所アリ骨瘤ノ骨ヨリ生シ血瘤ノ血脈ヨ
リ發スルノ類ニテ此瘤恐クハ神經ノ凝滯シテ發
シタル者ナルヘシ

水脈瘤

一傭夫ノ兒生レナカラ腰ニ瘤アリ大サ瓜ノ如ク色
純紅ニシテ緊脹シ一目撃シタル所ニテハ血瘤ニ
似タリ強ク按スレハ窪メ氏手ヲ放テハ乍チ脹テ
故ノ如クニナリ瘤心ニ堅キ所モナク亦鼓動モナ
シ血或ハ水ニテモ有ルヤウニ覺ユ試ニ太陽ニ透
シテ視レハ色較薄シ若シ血瘤ナレハ日影ニ對シ
テモ暗黒ナルモノナリ因テ合谷鍼ヲ刺スニ果シ
テ稀薄ノ水注射ス血瘤ニ非サル一明ナレハ乃チ
鐮子ヲ以テ瘤根ヲ横ニ緊ク挾ミ預メ出血ヲ防キ

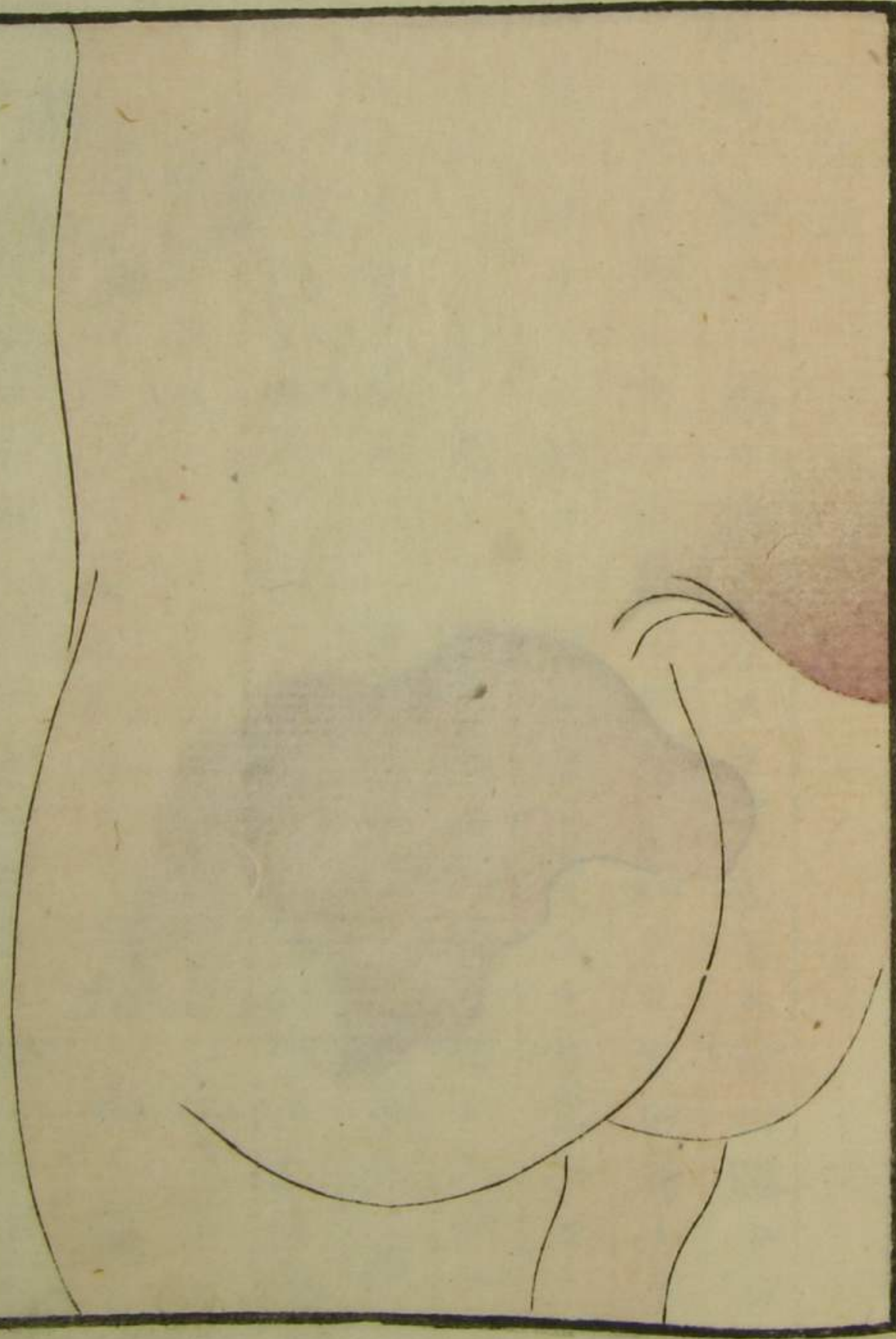
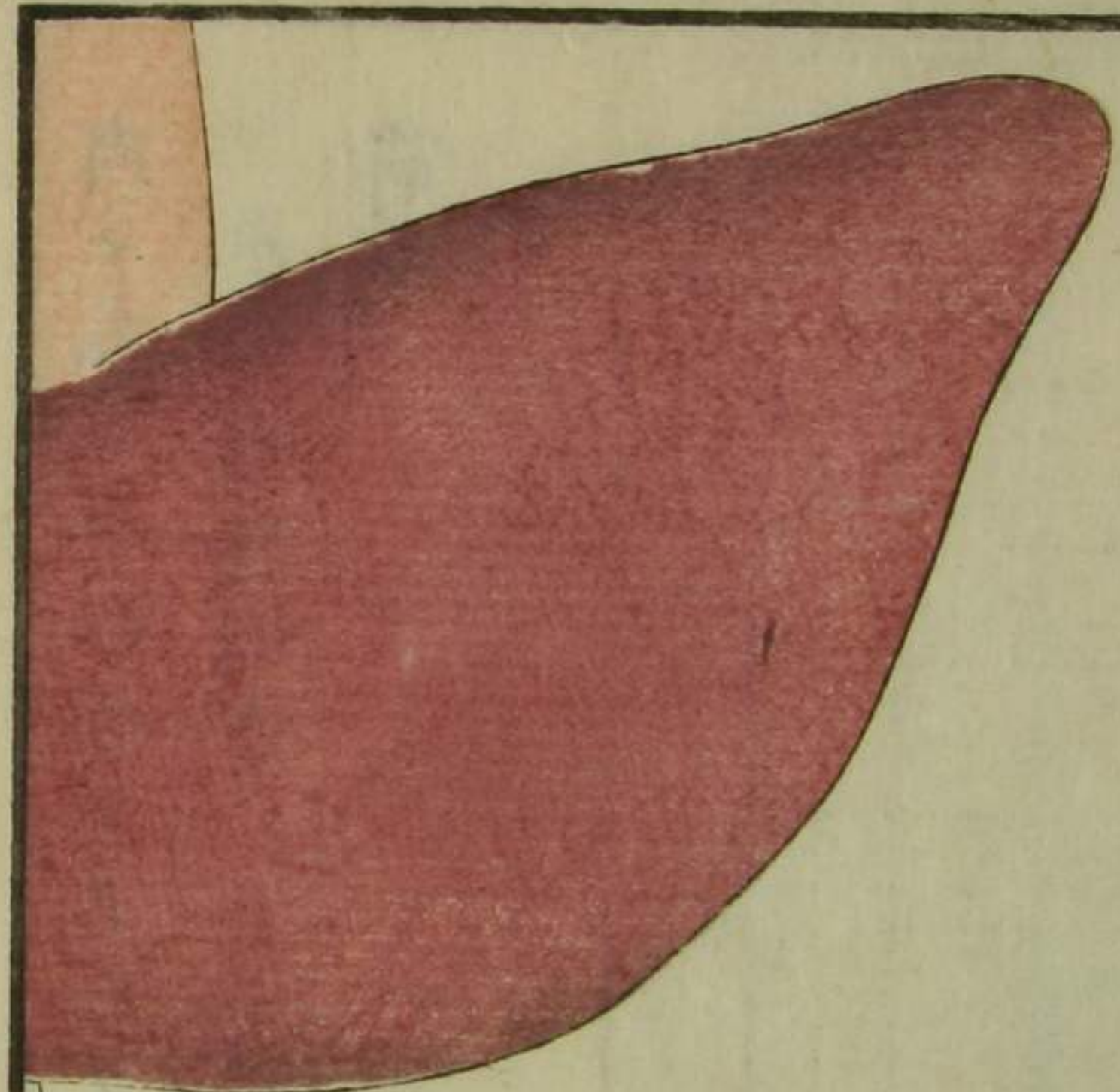
鑷子ノ上ニ從テ剪斷スル一一寸餘ニシテ急ニ瘡
 ロヲ斜絡ニ縫合シ又鑷子ヲ先ヘ進メテ剪斷シ了
 リ前法ノ如クニ縫合ス瘡口横徑三寸許其上へ前
 衝ヲ貼シ繃帶ヲ施シ第七日ニ絲ヲ去ルニ氣力モ
 格別ニ衰弱セス寒熱腫痛等モ少ク二十餘日ニシ
 テ全愈ス斷瘤ハ乍チ牽縮シテ囊口ヲ括リタルヤ
 ウニナリ瘤内ハ膜白クシテ一點ノ穢物ナシ之ヲ
 解剖スルニ膜ト皮トノ間ニ血脈有リ出タル水ハ
 清稀ニシテ少シモ臭氣ナシ愚按スルニ敗液ノ類
 ニアラス蓋水脈ノ留滯シテ瘤ト成タルナルヘシ

因テ私ニ水脈瘤ト名ツケテ此ニ載ス

水脈瘤應用方

前衝

水脈瘤圖



第二圖

截取完瘻
水盡出而
膜自縮



粉瘤

粉瘤ノ療治ハ膜ヲ取り盡スラ緊要トス若シ膜少シ
 ニテモ残ル片ハ再發シテ故ノ如クニナル者ナリ
 或ハ残リタル膜ヨリ翻花瘡ニ變スル者亦少カラ
 ス近頃粉瘤ヲ取ルニ膜へ疵ヲ附ケス粉ノ入タル
 マ、完瘻ヲ拔取ルノ新手段ヲ得タリ其法左ノ手
 ニテ瘻根ヲ緊シク撮ミ右ノ手ニ「ランセツ」ヲ取
 リ瘻頭ノ緊脹シタル處ヲ淺ク一文字ニ截リ膜ニ
 疵ノ附ヌヤウニ消息シ創口ヨリ瘻膜ノ微ク露ハ
 レタル片皮ヲ左右ヘ引キ分ケ瘻膜ヲ鑷子ニテ引

キ更ニ疥者ヲシテ皮ヲ左右ヘ引キ分ケサセ膜ト
皮トノ間ヘ鯨篋ヲ徐徐ニ入レテ分解シ離レ無ル
所ハコランセツタニテ截リ指ニテ撮マル、程ニ成
リタル時カラ極テ引クキハ自ラ分離スル者ナリ
尚離レサル處ハ鯨篋ヲ用ヒ或ハコランセツタニテ
切り離シ再ヒカラ極テ引クキハ脱然トシテ抜ケ
出ルナリ其法庖人ノ鳥ノ糞壤ヲ剥ク手段ニ同シ
粉瘤ヲ療治スル毎ニ弟子等瘤ヲ干シテ風窓ニ懸
ケ貯フルコト數十枚ニ至レリ瘤ヲ取タル跡ハ小瘤
ナレハ焼酎等ニテ洗フニ及ハス棉布ニテ血ヲ能

ク拭ヒ去リ縫合スルコト金創ノ法ノ如クニシ其上
ヘ前衝ヲ棉片ヘ攤テ貼シ其上ヲ遊奕ニテ蓋ヒ置
片ハ數日ニシテ全愈スルナリ

一孀婦缺盆ノ下邊ニ宿瘤アリ大サ梅子ノ如シ後自
ラ潰テ膿血淋漓トシテ止マサルコト一年餘瘡口翻
花シテ漸漸ニ大ニナルヲ覺ユ前醫腐藥ヲ貼シ或
ハ藥線ニテ腐肉ヲ取レ亦一夜ノ内ニ肉怒生シ
テ翻花スルコト故ノ如シ予熟視スルニ翻肉ノ中ニ
一小孔アリ鯨篋ヲ挿シテ瘡裏ヲ探ルニ篋頭ニ粉
ヲ帶テ出ツ於是始テ粉瘤ノ翻花ナルコトヲ曉リ因

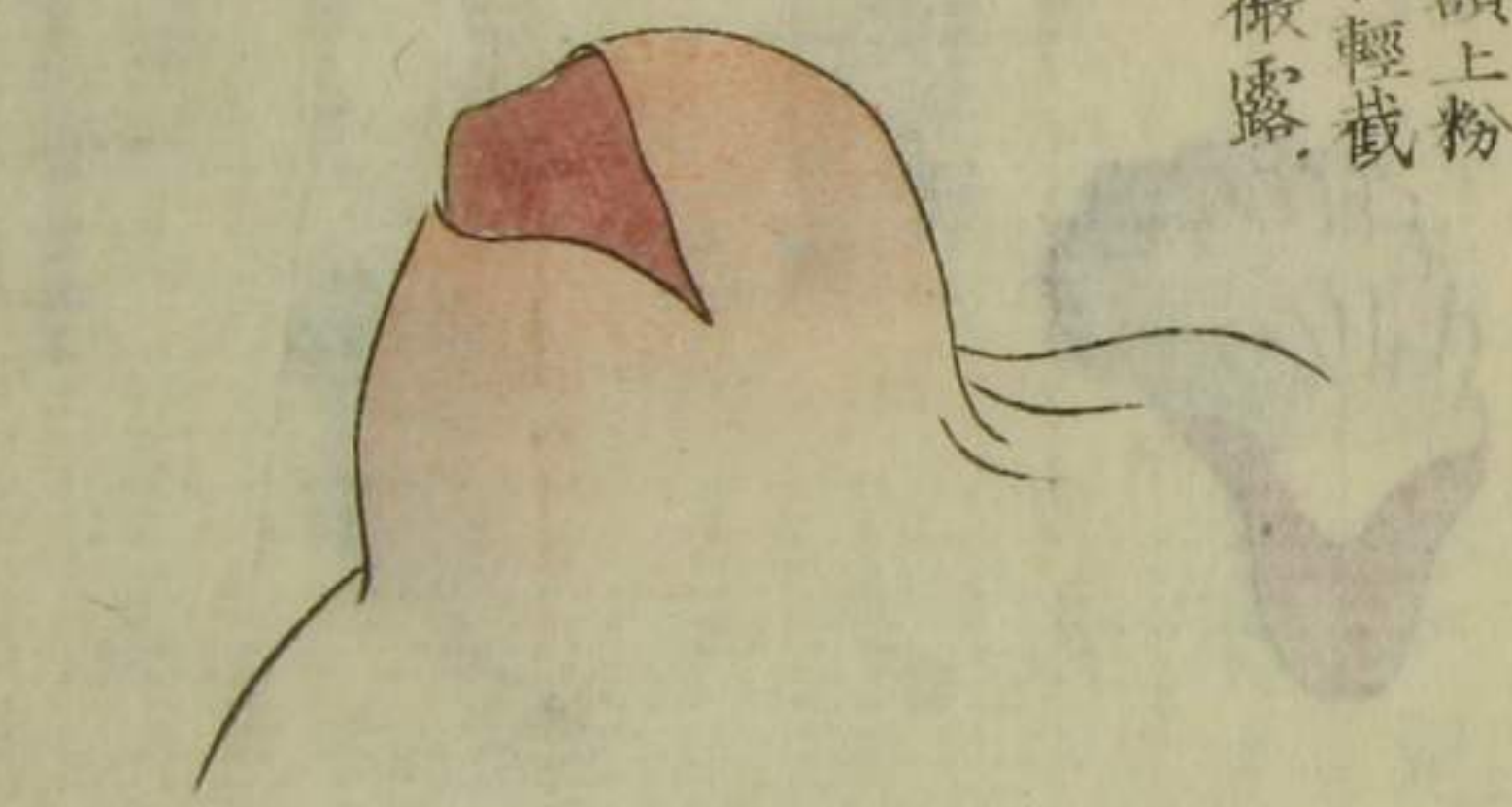
テ前法ノ如ク療治スルニ瘤膜脫出シテ瘡口十餘
 日ニシテ愈ユ翻花シタルハ即チ瘤膜ノ一端ナリ
 一少年舌下ニ粉瘤ヲ生シ大サ雞卵ノ如ク皮薄クシ
 テ粉モ白ク透テ見ヘ舌モ拘攣シ言語飲食共ニ不
 自由ニナリ頷下ヘモ大ニ腫レ出シ舌下ノ一エエ
 其勢手ヲ下シ難キヤウニ見ユ然レモ粉瘤ナル一
 著明ナレハ前法ヲ施シ膜ノマ、完瘤ヲ採取テ愈
 ヘタリ

粉瘤應用方

前衝 遊奕

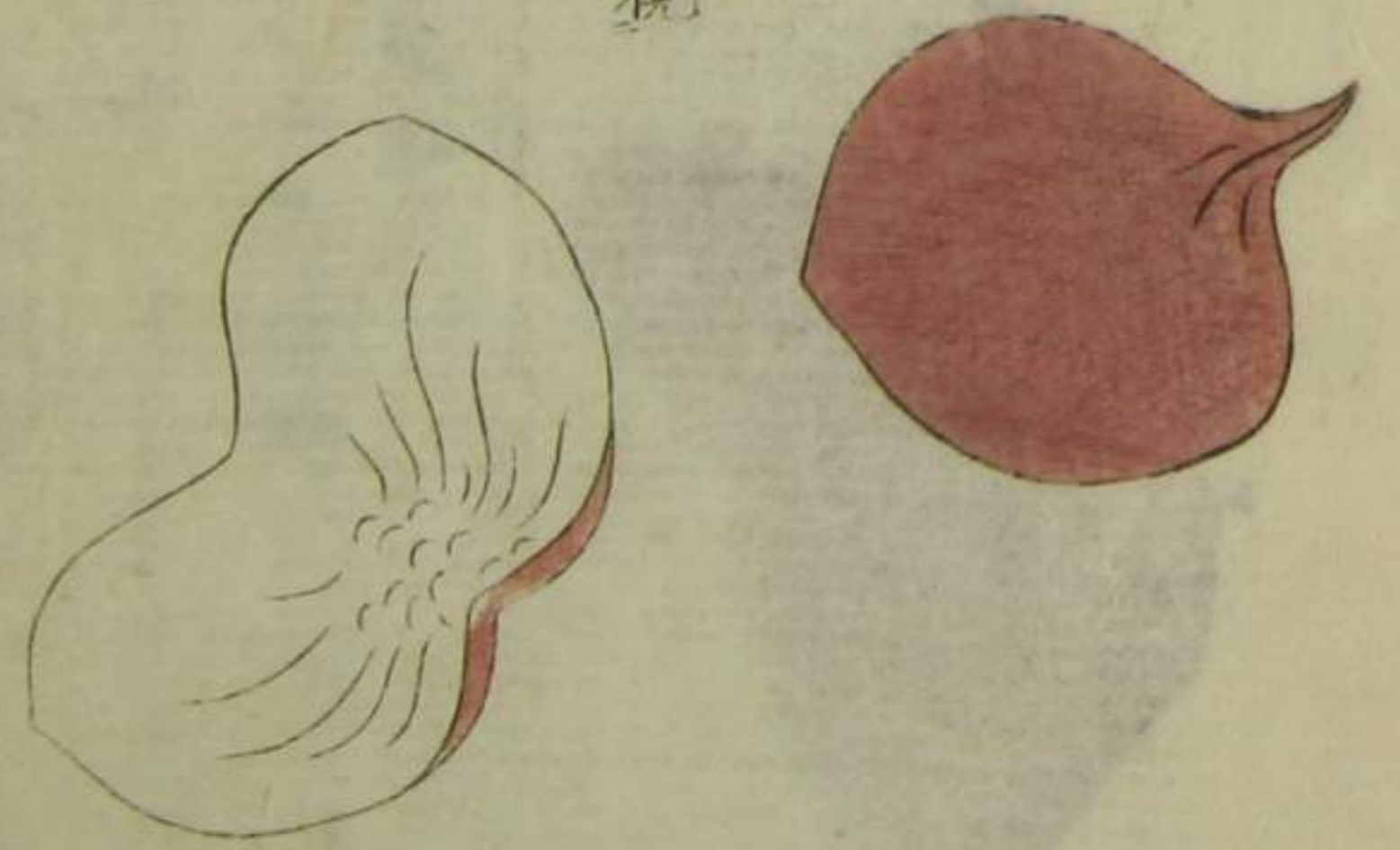
粉瘤圖

一男子額上粉
 瘤以刀輕輕截
 皮瘤頭微露

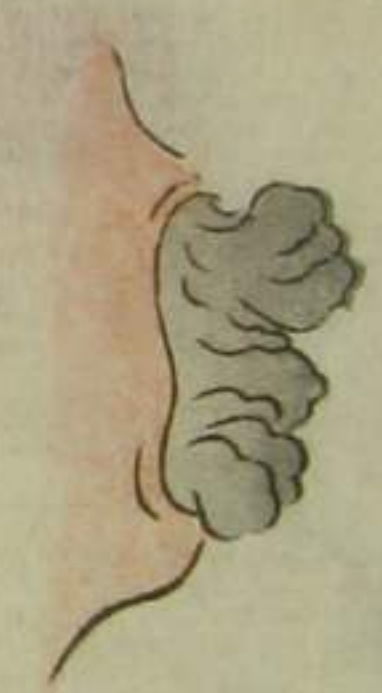


拔去完瘤
 鮮血淋漓

剖瘤視
 膜内



一孀婦宿瘤自潰
遂成翻花



以刀割開出瘤
根及翻花瘡



一少年舌下粉瘤
完膜拔之



蛇蟲瘤

本州那珂湊商家某ノ兒結喉ノ下邊ニ瘤ヲ生シ大サ
 梅子ノ如シ神水膏ヲ摩擦スル一數十日ニシテ初
 テ赤色ニ變シ自潰シテ糊ノ如キモノ陸續トシテ
 出ツ熟視スルニ盡ク細蟲ニシテ長サ四五分許既
 ニ死シテ蠕動セサレ氏即蛇蟲ナリ愚按スルニ水
 銀ハ殺蟲ノ劑ニテ蟲ヲモ殺ス程ノ者ナレハ神水
 膏ヲ摩擦スル間ニ蛇蟲自ラ死シテ瘤モ亦自ラ潰
 タルナルヘシ蛇蟲ハ内臟及肉中ニ生シテ不思議
 ノ一ノ有モノナリ一男子目ノ外眥焮腫スル一數

日遂ニ自潰シテ四五寸許ノ虻蟲ノ出タルアリ
鼯鼠ヲ解剖スルニ蛔蟲一塊ヲ成シテ腸胃ノ外ニ
在タルアリ又雞肝ヲ虻蟲ノ貫キ居タルヲ見ル
我塾ノ諸生屢犬ヲ解剖スルヲ傍觀スルニ心臟ニ
必ラス銀線ノ如キ虻蟲アリ此等ニ因テ考ルニ虻
蟲ノ瘤中ニ生活スル亦怪ニ足ラス

虻蟲瘤應用方

神水膏

包莖翻花瘡

包莖ニ外皮少シモ脱ズ唯尿口ノ煙管ノ吸口程有ル
ノミニテ終身龜頭ヲ見ルヲ能ハサル者アリ之ヲ
真ノ包莖ト為ス此性ノ者ハ瘡液皮中へ鬱滯シ遂
ニ翻花瘡ヲ發スルアリ最初ハ瘡水ノミ出テ、
痛痒モナキユエ輕證ト心得居ルニ瘡漸漸ニ大ニ
ナリ堅キ石ノ如ク初テ痛ヲ發シ瘡水愈多ク出
臭氣薰蒸シテ一室ニ滿チ包皮モ亦焮熱腫痛スル
ニ至ル然レ其瘡ヲ見ルヲ能ハサルユエ本ハ
勿論醫者モ徒ニ臆度シテ徽毒ト為シ水銀輕粉生

生乳加魯墨兒ノ類ヲ更與フレ氏本ヨリ見込違ユ
エ唯身體ノ疲勞スルノミニテ寸効ヲ奏セス半年
或一年ニシテ包皮モ亦腐リ穿ケ外ヘモ翻花シテ
其形狀宛モ乳岩舌疽等ニ似タリ愈翻花シテ愈堅
ク遂ニ毛際マテ消燼シ腹ノ中マテ見ユル様ニナ
リテ死スルモノナリ此證神丹名膏アリト雖氏決
シテ寸効ヲ奏セス百死ニシテ一生ヲ得ルモノナ
シ唯斷截ノ法ヲ以テ必ラス回生ヲ期スヘシ
治法毛際ヨリ斷截シテ餘毒ヲ遺スヘカラス若シ瘡
根微シニテモ殘ル片ハ必ス再發スルモノナリ然

レ氏陰莖ハ他ノ部ニ比スレハ動脈太クシテ多ク
出血スルモノナリ包莖ヲ截斷シテモ血ノ止リカ
ヌルコト有レハ况ヤ毛際ヨリ截斷スレハ血ノ止マ
スシテ死スルコトアリ昔シ予カ隣里ノ一僧自ラ陰
莖ヲ斷テ出血止マス數日ニシテ死セリ本州額田
村ノ民儀十郎願事アリテ神祇ニ誓ヒ竊ニ陰莖ヲ
半ヨリ截リ出血止マスシテ數日ニ至レ氏妻孥ニ
モ深ク秘シタルコトナレハ醫治ヲモ請フヲ得ス既
ニ死地ニ墜ントス自ラ皮ヲ引キ延シ細帶ニテ縛
リ括囊ノ如クニシテ血ハ止タレ氏創口愈ルニ從

テ尿道漸漸ニ狭窄ニナリ小便閉ヲ患ヒテ予カ療
 治ヲ請ヘリ談次出血ノ量ヲ問フニ數日出タル血
 約スルニ五六升ニ下ラスト云フ去レハ幸ニシテ
 死ヲ免レタル者ナリ又陶九成ノ輟耕錄ニ杭州沉
 生犯姦事露引刀自割其勢流血經月不止或令尋所
 割勢擣粉酒服不數日而愈ト有レハ漢土ニテモ男
 勢ヲ截テ血ノ止リカ子タルトアリ宮刑ハ罪人ノ
 一エエ死生ヲ論セスシテ截ル者ナレハ數多ノ中
 ニハ出血止マズシテ死スルモ亦有ルヘシ此術最
 危険ナレト陰莖ノ動脈ヲ紮ルト心得ル片ハ亦

施シ易キノミ其法先ツ麻沸湯ヲ與ヘ仰卧セシメ
 瘡根ノ淺深ヲ摸索シ截斷ノ部分ヲ定メ中黃ノ紙
 燃膏ヲ尿道ヘ挿入シテ會陰ノ邊ニ至ルト淋病ニ
 用ユル法ノ如クシ龍鬚カヲ以テ陰莖ト陰囊ト相
 連ル處ヲ一寸許截放シ陰莖ヲ延テ毛際ヨリ截斷
 スルニ便ナラシメ陰囊ノ創ハ縫合シテ血ヲ止メ
 陰莖ノ創ハ其儘ニ置キ介者ヲシテ鑷子ヲ以テ橫
 骨ノ方ヨリ毛際ヲ橫ニ緊シク挾ミ預メ出血ヲ防
 キ金創鍼ヲ以テ鑷子ノ下ヲ尿道ヲ避テ右ヨリ左
 へ穿チ一尺許ノ絲ヲ貫キ置キ剪ハサミカヲ創口ヘ入レ

皮ヲ左右ヨリ截リ廻セハ左側ノ動脈現ハル、ナ
 リ之ヲ絲ニテ紮レハ大出血ハ無キモノナリ龍鬚
 カヲ以テ横骨ノ方ヨリ陰莖ヲ截斷スレハ斷頭忽
 チ牽縮シテ鑷子ヲ脱ケ創口潤大ニナリ血大ニ迸
 リ出ツ手ハヤク先ニ貫キ置タル絲ノ兩端ヲ把テ
 斷頭ヲ引上ケ結束スレハ出血ノ減スルモノナリ
 紙燃膏ヲ引出ス一一寸許ニシテ尿道ヲ失ハサル
 一ヲ要シ動脈ヲ紮リタル絲ハ創外へ出シ縫合ス
 ル一五六鍼ニシテ後破敵ヲ綿片ニ攤テ貼ス其上
 へ安定巾ヲ置テ丁字帶ヲ施ス一法ノ如クニシテ

尚仰卧セシメ小便潴留スル寸ハ繃帶ヲ去リ紙燃
 膏ヲ抜キ小便ヲ取テ後又膏藥及繃帶ヲ施ス一前
 法ノ如クス毎日此ノ通りニスヘシ創口愈テ後モ
 尿道へハ中黄紙燃膏ヲ挿入シテ口ノ窄クナラヌ
 様ニスヘシ前日ヨリ疲勞シタル者へハ十全大補
 湯ヲ與へ疲勞漸復シ唯小便不利或尿道痛痒或ハ
 創痕ニ微腫アル者ハ龍膽瀉肝湯ニ宜シ

包莖翻花瘡應用方

十全大補湯

龍膽瀉肝湯

麻沸湯

破敵 中黄

包莖翻花瘡圖
 先截囊莖相連處
 而縫合之又插入
 紙燃膏於尿道



第二圖

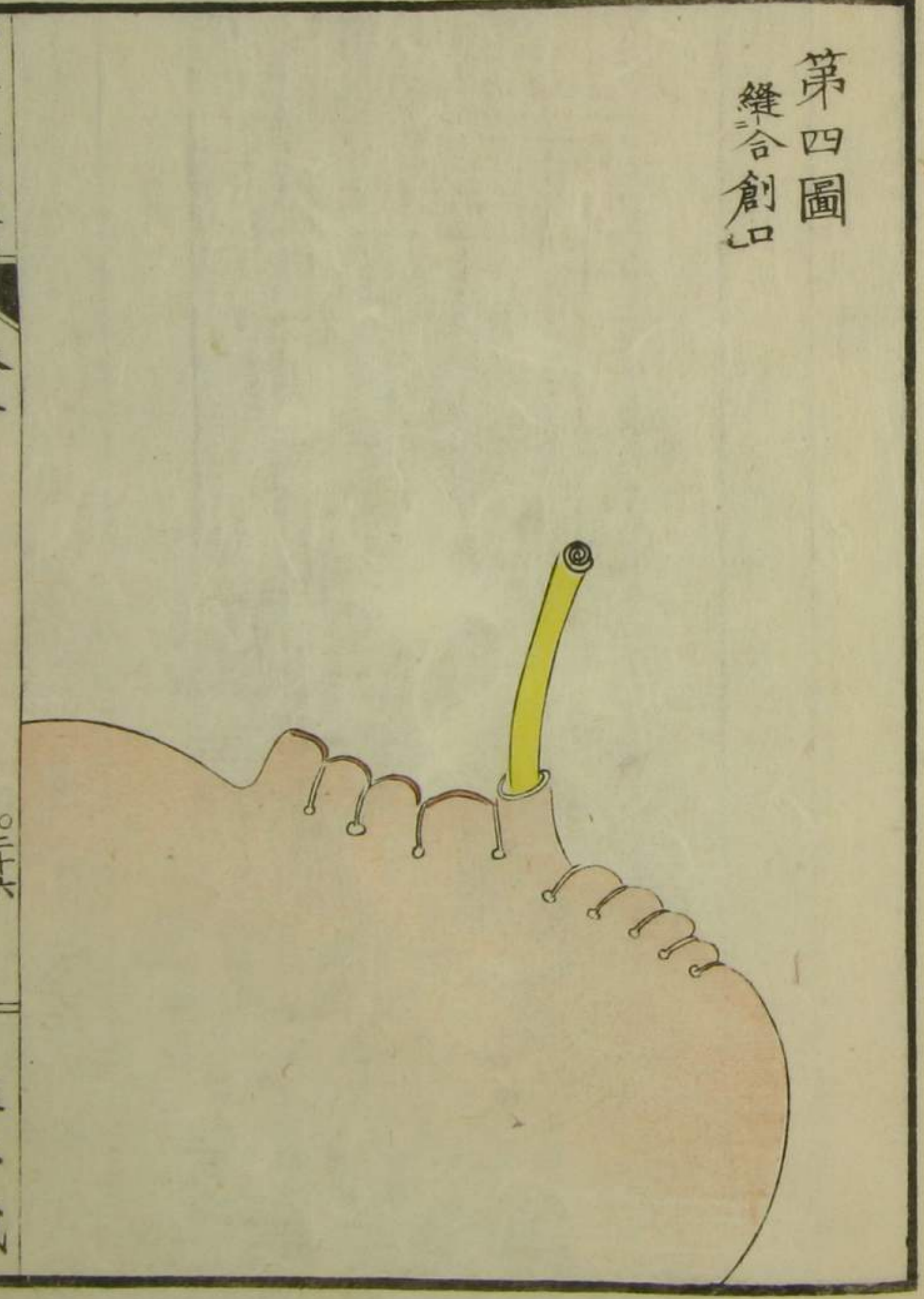
貫絲莖根而
 未截斷先環
 截其皮以檢
 動脈



第三圖
截斷後以所貫
絲結束創口



第四圖
縫合創口



莖皮硬腫

包莖ノ者自ラ耻テ無理ニ皮ヲ脱キ故ヘ復セサル寸
 ハ忽チ腫痛ヲ發ス即大人ノ蚯蚓吹ナリ事ハ蚯蚓
 吹門ニ詳ニス其時療治セサレハ頑硬ニ變シ害ヲ
 為_レアリ又包莖ヲ截斷シテ後龜頭ノ下邊ノ皮ノ
 硬腫シテ消散セヌ_レアリ何レモ藥カニテハ治シ
 難シ宜ク截斷法ヲ行フヘシ

治法麻藥ヲ用ユルニ及ハス先鑷子ニテ患處ノ右皮
 ヲ緊ク挾ミ剪刀ニテ鑷子ノ際ヨリ剪斷シ創口ヲ
 斜絡ニ縫合シテ更ニ左皮ヲ剪斷スル_レ右法ノ如

クス跡へハ前衝ヲ綿片ニ攤テ貼シ繃帶ヲ施スヘ
 シ青洲先生ノ遺教ニ凡陰莖ノ截断ニ尿口下部ノ
 筋ヲ断スルヲ禁スレ氏屢此筋ヲ截断スルニ少
 モ害ク無キモノナレハ腫ノ殘ラヌ様ニ筋ヲモ剪
 リ去ルヘシ

莖皮硬腫應用方

前衝

莖皮硬腫

包莖

包莖ニ皮ノ餘リテ蒙ルト口ノ狹シテ脱ヌトニ通り
 アリ何レモ濕氣皮ノ内へ滯リテ爛レ或ハ翻花瘡
 ラ生スルヲアリ又黴毒ヲ受ルキハ殊ニ難澁スル
 ユエ皮ヲ截テ療治スルヲ第一ノ良策トス先年ハ
 麻藥ヲ用ヒ餘レル皮ヲ截リ去リタレ氏又工夫シ
 テ龜頭ノ皮ヲ豎ニ一鉸ニ截ルニ龜頭モ能ク露ハ
 レ皮モ格別ニ腫レス至極簡便ナリ其術先ツ截ル
 ヘキ通りノ左右ヲ鑷子ニ挺ニテ斜ニ緊シク挟ミ
 鑷子ノ先ノ兩方ヨリ相合シテ三隅形ヲナスヤウ

ニスヘシ右ノ鑷子ハ价者ヲシテ持シメ左ノ鑷子
 ハ自分ニテ持ヘシ脈絡及神經ヲ壓シ断^{キル}ユ血モ
 出テス痛モ少ナシ醫右手ニ剪刀ヲ持チニ鑷子ニ
 テ扱ミタル中央ヘサシコミテ截ルヘシ截テ後モ
 鑷子ヲ放スヘカラス自分ニテ持タル鑷子ハ別ノ
 价者ニ持シムヘシ缺唇ニ用ユル細キ金創鍼ニテ
 第一ニ截リ留リヲ縫ヒ合セ次ニ左右ノ創口ヲ斜
 絡ニ縫合シ鑷子ヲ放ス片ハ皮左右ヘ分リ龜頭能
 ク露ハル、ナリ創上ヘハ前衝ヲ綿片ヘ攤テ貼シ
 其上ヲ棉布ニテ一通リ卷テヨシ創口ノ愈タル後

ニ腫ノ消シ無ルモノハ中黄ヲ棉片ニ攤テ貼スル
 片ハ自ラ消散スルナリ此術屢試ルニ従前ノ治法
 ヨリモ勝レリトス

包莖應用方

前衝 中黄

シ膀胱ノ質ト位置トヲ心得テ按腹スヘキナリ
 府下矢田村ノ一農夫年老テ小便閉ヲ患ヒ諸醫更測
 胞子ヲ挿入スレ氏血ノミ出テ、通ラス尿道モ焮
 腫シタルヤウニ見ユルユエ測胞子ヲ用ヒス按腹
 ノ法ニテ小便ヲ取ルニ一旦通スレ氏又閉テ一滴
 モ通セス家人等數予ヲ迎ル^フ乙^カ甲ニ思ヒ其妻
 子予カ術ニ倣^まテ患者ノ少腹ヲ左右ヨリカヲ極テ
 壓スルニ乍^ポチ^ン逆ト聲アリテ腹滿卒ニ消シ腹中刺
 痛スル^一甚シ一夜ヲ經ルニ及テ腹一圓ニ脹滿シ
 テ煩躁セリ愚按スルニ膀胱ノ破裂シテ小便ノ溢

レタルナレハ少腹ヲ刺シテ小便ヲ去リタレ氏遂
 ニ數日ニシテ死セリ畢竟素人ニテ膀胱ノ厚薄ヲ
 知ラヌユエ誤リタルナリ醫モ内景ヲ心得サレハ
 此誤ヲ致ス^一ナシト云フヘカラス
 測胞子ヲ挿入スルノ法已ニ前編ノ中ニ述タレ氏近
 頃又新手段ヲ得タリ其術患者ヲ側卧セシメ測胞
 子ノ銀線ヲ納タル儘尿道へ挿入シ肛門ノ邊ニ至
 リタル頃銀線ヲ抜^一一寸五分許ニシ左手ノ食指
 ヲ肛門ノ中へ容ル^一二寸許内應シテ測胞子ノ上
 へ向ヤウニ消息シカヲ入レテ挿入スル寸ハ如何

程ノ小便閉ニテモ通ラヌナシ銀線ヲ納タル儘
ニテ挿入スルト食指ヲ肛門ニ容ルトノ進退ヲ會
得スル一肝要ナリ常ニハ當リノ柔カナルヤウニ
銀線ヲ抜テ挿入スルナリ若シ通り難キ證ニ銀線
ヲ抜テ挿入スレハ會陰ノ邊へ撓屈シ疊リテ先へ
ハ行ヌモノナリ又測胞子ノ膀胱へ届テ小便ノ出
ヌ一アリ是ハ銀線ヲ出入シ水銃ニテ水ヲ吸上ル
意味合ニスル片ハ小便下テ出ルモノナリヤ

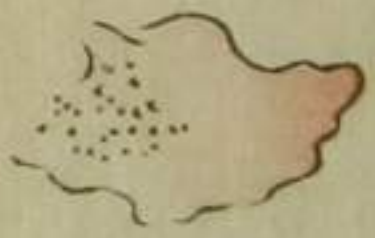
石淋

石淋モ是迄ニハ多ク療治シタレトモ石ノ形狀小ナル
モノハ大豆ノ如ク大ナルモノモ蠶豆ニ過ス府下
戸村ノ一農夫年四十六歳淋疾ヲ患フル一幾十八
年初發ハ小便赤澁熱痛シ膿血淋瀝トシテ下リ常
ニ床蓐ニ卧シ久テ經テ陰囊及會陰ノ邊卒ニ焮熱
腫痛シ遂ニ潰テ膿血ヲ出シ漸次ニ瘡口ヲ穿ツ
五六箇所ニナリ小便七分ハ瘡口ヨリ漏泄シテ止
マス即チ淋漏ナリ又數年ヲ經テ石淋トナリ一年
ニ二石ヲ出シ或ハ二年ニ一石ヲ出シ石ノ出ル

約スルニ十五六箇ニ至リ大ナルモノハ鳩卵ノ如ク小ナルモノハ雀卵ノ如ク石ノ出ル前ニハ尿道焮熱腫痛シテ小便癢閉シ或ハ尿口ヨリ出ル一モアリ或ハ尿道及陰囊ヲ穿テ出ル一モアリ瘡口或ハ愈へ或ハ漏_ハ口ニナリ癰痕凹凸礫_ハ碶ニナリ小便及膿血合併シテ滴瀝シ常ニ禪ヲ漬シ穢氣薰蒸シテ傍侍ノモノ鼻ヲ掩ハサルハナシ諸治寸効ヲ奏セス日夜痛苦シテ肉燥骨立シ自ラ不起ヲ決セリ家人深ク之ヲ悲ミテ予カ療治ヲ請フ予熟察スルニ陰莖ノ根堅ク凝リタル所アリ殊ニ痛ミ劇ク結

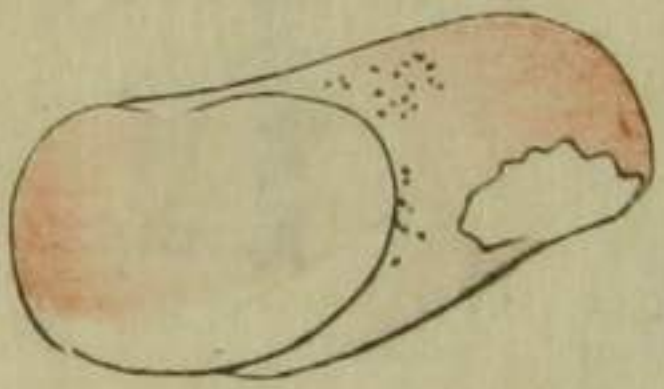
石ノアルヤウニ見ユ因テヲンセツタニテ瘡頭ヲ截ルニ鍼尖忽チ石ニ觸ル、ヲ覺ユルユ又横ニ截テ結石ヲ撮_ミ出セリ石大サ雞卵ノ如シ直ニ瘡口ヲ縫ヒ合セ尿道へ太キ_メイ_チヤへ中黄ヲ塗テ挿入シ其他ノ漏口ヲモ或ハ截リ或ハ腐藥ヲ貼シ猪苓湯加木通車前子ヲ與へ内外ヨリ療スル一數月ニシテ全愈ニハアラサレ氏漏口過半塞リ小便モ快利スルヤウニナリ初テ床蓐ヲ去リ徒行ニテ予カ家へモ往復スルヤウニナレリ凡尿道ノ諸病ニ紙燃子へ中黄ヲ塗リ挿入シテ尿道ヲ開キ小便

水府青物街一少年所出



野州烏山川又玄玠所寄贈婦人淋石

重四錢強



奥州岩城一農夫所出



下總鉦子漁父所出



越後新潟柘師所出

痔漏

勞瘵ノ萌シアル人痔漏ヲ併病スルキハ鍼ヲ刺スモ
 自ラ潰ルモ俱ニ瘡口濶大ニナリテ收小ニナラヌ
 モノナリ此證ヲ斷截スレハ決シテ長肉スルナ
 シ又壯實ノモノ、痔漏ヲ斷截シテ後長肉シ難ク
 或ハ愈ルモ乍チ再發シテ瘡水出テ遂ニ全愈セヌ
 モノハ後必勞瘵ヲ患フルモノナリ然レハ勞瘵ノ
 毒内ニアルキハ證候外ニ顯ハレストテモ勞毒已
 ニ總身へ散漫シテアルモノト見ヘタリ本州平磯
 村一漁夫年二十七身體肥大ニシテ至テ壯實ノ稟

賦ナリシカ痔漏ヲ患ヘテ予カ治ヲ請フ予熟視ス
 ルニ少シモ顧慮スヘキ處ナキユ直ニ絲ヲ掛ケ
 不日ニ斷截スルニ後瘡口何レニモ長肉セス永ク
 愈カ子最初ノ見込ト相違セシユ直ニ脈ヲ診スルニ
 數ナリ數十日ヲ經テ瘡口ハ過半愈ヘタレ臣全快
 ナラス又數脈モ去リ無ルユ直ニ後必ス勞瘵ヲ患フ
 ヘシト其親族ノモノヘ告ケルニ後果シテ勞瘵ヲ
 病テ死セリ

喉癰

喉癰ハ喉科指掌ニ其脈證ヲ明辨ス先醒齋筆記ニ載
 セタルハ癰瘡ヨリ喉癰ニナリタルニテ眞ノ喉癰
 ニ非ス此病老大ノ者ニ多ク少壯ノ者ニ稀ナリ人
 年四十以上ニナリ營衛盛ナラス身體稍衰フルニ
 及ンテ房室ヲ慎マス腎虛火旺シテ發スル者ナリ
 少年モ稟賦虚弱ノ者房事過度ニ至ル寸ハ此證ヲ
 患フル一アリ十人カ九人迄ハ鬼簿ヲ免ル一能
 ハス初發ハ音聲啞咽喉微痛シテ咽喉結毒ニ混
 シ易ク世醫誤テ粉劑薰藥等ヲ用ユル一アリ輕證

ノヤウニ見ユレ氏諸藥寸効ヲ奏セス荏苒トシテ
 日ヲ延キ咽痛漸加ヘ頷下ヘモ累累ト核ヲ結ヒ咽
 中ハ一圓ニ淺ク糜爛シ或ハ鱗紋ノ如ク匡廓ヲ成
 シテ幾處モ糜爛シテ赤肌ニナリ然レ氏結毒ノ様
 ニ深ク疳蝕スルナシ鹽味熱物ハ深ミテモ格別
 ニ非ス只酒ハ甚浸刺シテ飲ミ難シ外ヨリ咽喉ヲ
 按スレハ疼痛ニ堪ヘス咽中常ニ乾燥シテ狭窄ニ
 ナリタルヲ覺ヘ言語ハ出テ難ク飲食ハ下リ易カ
 ラス睡リテ覺タル時ハ別シテ滋潤ヲ失シ先ツ湯
 茶ニテモ一口飲マサレハ容體ヲ言フナラス

頻頻ニ涎沫ヲ吐クノ影シク晝夜出ル所約スルニ
 五六合或ハ一升餘ニ至ルナリ微ニ潮熱ヲ發シ
 飲食漸漸ニ減少シ且完穀ハ食シ難ク糊飲ノミヲ
 啜リ肉鑠骨立シテ死スルモノナリ又諸證前件ノ
 如ク數月ヲ涉リ疲勞スルニ及テ嗽嗽出テ痰ニ血
 線ヲ引キ或ハ膿血ヲ吐テ肺癰狀ニナリ或ハ盜汗
 出テ日晡潮熱ヲ發シ脈モ細數ニナリ勞瘵ノ諸證
 ヲ備ヘテ死スルモアリ愚按スルニ勞瘵ヲ患フル
 者死スル頃ニ及テ咽痛スルナリ喉癰ハ初ニ咽
 痛シテ後ニ虛勞ニ變ス咽痛ニ先後アリテ判然ト

シテ二病ノヤウニ見ユル故喉癰ト名ツケテ別ニ
咽喉病へ入レタル者ナルへシ實ハ肺痿虚勞ノ一
證ト為シテ可ナリ

治法初發但聲啞咽痛ノミニテ他證ナキ者ハ増損涼
膈散若クハ喉癰湯ヲ與へ金鎖ヒヲ吹クヘシ若シ
寸効ナキハ甘露飲ニ轉方シテ冰硼散或ハ五寶
散ヲ吹クヘシ津液枯竭シテ虚火旺盛ニナリ脈
數ニシテ虚陽上泛兩額嬌紅ナルハ粧ツキフカ如シ即
桃花蛙ナリ虚里及心下悸動スル者ハ滋陰降火湯
ニ宜シ麥門冬湯加桔梗及ヒ四陰煎養肺湯ノ類ヲ

撰用スヘシ

喉癰應用方

滋陰降火湯萬病回春治陰虛火動發熱欬吐痰喘急盜汗

口乾

當歸一錢二分 白芍一錢三分 熟苧 天門冬 麥門冬

白朮各一錢 生苧各八分 陳皮七分 黃栢炒 知母

甘艸各五分

右十一味姜棗煎服

四陰煎景岳全書此保肺清金之劑治陰虛勞損相火熾盛津
液枯欬嗽吐血多熱

生地錢三 麥門 芍藥 百合 砂仁各二錢

茯苓一錢半

右六味煎服

養肺湯方袖珍

治肺萎聲啞。效嗽連綿。胸脇掣痛。午後熱多。

吐痰沫或咯血。羸瘦日甚於一日者。

人參 阿膠 桔梗 甘艸 五味子 貝母

杏仁 茯苓 桑白 枳實 大棗 柴胡

右十二味煎服

喉癰湯方華岡

治咽喉結毒。漸漸腐爛者。

甘艸 桔梗 山豆根 龍膽 射干 遺糧

右六味煎服

麥門冬湯加桔梗 甘露飲 增損涼膈散

五寶散 金鎖匙 冰硼散

