

Handwritten text on the left page, organized into vertical columns within a blue-lined grid. The text is in Chinese characters, likely representing a list or a table of contents. The characters are faint and difficult to read precisely.

Blank page on the right, framed by a blue border. The page shows signs of aging, including a prominent water stain in the center and some minor discoloration.

明 武 0  
冊 407  
卷 12

瘍科秘錄目錄

卷十

癭瘤

枯筋箭

黑子

痣鰲

血痣

失榮

委中毒

溺死

瘍科秘錄

目錄

目錄

石瘕

小便閉

大便閉

陰痿

--	--	--	--	--	--	--	--	--	--	--	--	--	--	--	--	--	--	--	--	--	--	--

瘍科秘録卷之十

水戸 本間玄調和卿 著



瘰癧

氣瘰 筋瘰 骨瘰 血瘰 肉瘰 粉瘰  
脂瘰 胎瘰 髮瘰 蟻瘰 蛇蟲瘰

瘰ヲ陽證トシテ六腑ニ配當シ瘰ヲ陰證トシテ五臟ニ配當ス故ニ六瘰五瘰ノ目アリ是ハ五積六聚ノ類ト同論ニテ強テ五臟六腑ニ配當シテ建タル名ニテ五瘰六瘰共ニ必ス有ルニ非ス病源候論ニ瘰ヲ破ルヘシ針スヘシト云瘰ヲ破ルヘカラスト論スサレハ陽證ノ者ハ治スヘク陰證ノ者ハ治ス可カラサル

ハ古ヨリ已ニ其論アリ然レ凡癩ニ陰證ニシテ治ス  
可カラサル者アリ瘤ニモ陽證ニシテ治スヘキモノ  
アリ故ニ余ハ癩ト瘤トヲ論セス先ツ陰陽ヲ辨シテ  
可治ト不可治トヲ決ス癩瘤ハ先ツ瘡中ニ何物ノア  
ルヲ辨知スルヲ緊要トス然レ凡外ハ大抵一様ノ  
形状ニテ皮肉ヲ隔タル中ニ差別ノアルヲナレハ尤  
モ知リ難シトス諸方書ニ診法ヲ論スレ凡其診法ヲ  
以テ今實物ニ對スルニ五癩六瘤ハ姑ク置テ脂粉ノ  
ニ證タモ明辨スルヲ難シ先師青洲老翁ノ治療ニ於  
ル一日ニ二瘤ヲ割キ三癩ヲ刺スニ至レリ余キニ其

門ニ親炙シテ日ニ視月ニ驗ニ其診法秘訣ヲ受ル  
ヲ得タリ是活物窮理學ノ貴フヘキ所以ナリ癩ハ纒  
也ト云フ說靈樞ニ出テ、古說ナレ凡穩ナラス愚私  
ニ攷ルニ癩ハ嬰ノ義ナリ其形皮寬シテ緊滿ナラス  
ブラリト下垂テ陰囊乳房ナトノ如ク懸タルヲ云フ  
莊子ニ癩瘤ノ一ヲ附贅懸疣ト云リ懸ノ字ニ因テ視  
レハ癩モ亦嬰ノ義ナルヲ明也嬰字又留字ニ對シテ  
極テ安帖也瘤ハ留ノ義也其形物ノ留結シテ隆起ト  
急脹シタルヲ云フ凡癩瘤ノ吉凶ハ頸ニ發シテ筋ノ  
如ク肉ノ如ク但頸ノ太クナリタルヤウニ見ユル者

或ハ頷下及ヒ頸ニ下垂テ瓜ノ如クニ至リ之ヲ捫ニ  
 肉ノ如ク皮ノ如クニシテ中ニ何モナキヤウニ覺ユ  
 ルモノ或ハ瘤頭磊落凹凸ニシテ堅硬丁石ノ如キモ  
 ノ或ハ瘤根深ク骨ヨリ生シタルヤウニ見ユル者或  
 ハ浮絡ノ瘤ヲ纏フモノ或ハ瘤中ニ動悸ノアルモノ  
 ハ共ニ難治ニテ凶ナリ瘤根淺ク瘤ヲ皮上へ載テ置  
 タルヤウニ見ユルモノ或ハ根蒂少シモ無ク上下左  
 右へ運轉シ瘤ヲ皮肉ノ間へ入レタルヤウニ見ユル  
 モノ或ハ瘤窠軟ニシテ水ニテモ停蓄シタルヤウニ  
 覺ユルモノハ治スヘクシテ吉ナリ若誤テ治スヘカ

ラサル證ノ瘤へ針刀及ヒ灸炳腐藥等ヲ施ス寸ハ膿  
 ハ出ス惟瘀水ノミ多ク流レ或ハ鮮血迸出テ瘡口穢  
 花シテ漸々ニ潤大ニナリ初テ疼痛ヲ發シ瘡口ノ四  
 圍腫硬凹凸ニナリ愈腐ルニ從テ愈腫レ遂ニ筋骨ヲ  
 露シテ死ス癭瘤ノ翻花セシ者余カ目撃スル所啻ニ  
 數十人ノミナラス就中尤希有ト覺タルハ某ノ妻百  
 會ニ小瘤ヲ生シ一醫腐藥ヲ貼スルニ遂ニ翻花シテ  
 頭顱一圓ニ蔓延ス又某ノ母耳前ニ小瘤ヲ生シ一醫  
 之ヲ刺スニ血少許出テ迹へ腐藥ヲ挿ニ翻花シテ半  
 面ヲ覆フニ至レリ何レモ遂ニ死セリ其形狀甚々奇

高斗必錄 卷十 〇三 自註

異ユハ繪圖トシテ編末ニ載ス氣癭ハ方書ニ憂喜ニ  
 随テ消長スト説テアレ氏憂喜ニハカキラス時ニ因  
 テ消長スル丁ノアルハ氣癭也多ハ耳ノ前後或ハ頸  
 或ハ腋下脇肋ノ間ニ生シ其形ハ下垂テ中モ實シテ  
 軟綿ナルモノ也是ハ難治トス筋癭ハ靈樞ニ見ヘテ  
 手背跗上ナトノ肉少ク筋多キ處ニ生ス筋ノ凝結シ  
 テ節ニナリタルナリ硬クシテ結核ノ如ク根脚淺ク  
 シテ微ク運轉ス大サ栗子梅核ノ如クニシテ格別ニ  
 大ニ成ラス捨置テ自ラ消散スル丁アリ又久フシテ  
 脂癭ニ變スルモノアリ若灸ヲ炷鍼ヲ刺シ強テ攻ル

寸ハ亦消散シテ四肢走痛シ痛風ノ如クニナル丁ア  
 リ格別邪魔ニモナラヌ者ナレハ深ク療治セスシテ  
 可ナリ  
 骨癭ハ顴骨ニ生シタルヲ多ク療治セリ四肢ハ關節  
 ニ發スルモノナリ骨何ト無ク漸クニ隆起シテ癭ト  
 成ナリ硬キ丁石ノ如ク根脚深ク確乎シテ微モ運轉  
 セス何如ニモ著ク骨癭ナル丁ヲ知ルヘシ皮ヲ割開  
 シテ骨ヲ碎キ去ルニ黄水ノ出ルモノナリサレハ骨  
 中ニ敗液ヲ停蓄シ多クナルニ從テ骨ノ隆起スルモ  
 ノナルヘシ顴骨ニ發スルモノハ口中ヘモ波及シテ

上腭齒齦モ腫レル者ナリ療治シテ低クハナレ氏瘵  
 水滴瀝トシテ止ス附骨疽ニナルモノ多シ  
 血瘤ハ脉絡ノ潰テ膨脹シタルナリ血ノ實テアルユ  
 へ血瘤ト云フ動脈ヨリ發スルト浮絡ヨリ生スルト  
 ニ證アリ脉ニ發スルヲ動脈瘤ト為シ絡ニ生スルヲ  
 靜脈瘤ト名ク動脈瘤ハ多クハ胸脇面目ノ間ニ生ス  
 初ハ小ニシテ蠶豆ノ如ク微ニ鼓動アリ漸大ニナル  
 寸ハ茄瓜ノ如クニ至リ鼓動モ一段高クナリ肌表ヨ  
 リ見ユルヤウニナルナリ瘤頭ヲ按スニ急脹シテ初  
 メハ牢キヤウニ覺ユレ氏強ク按ス寸ハ深ク陷ル氣

味アリ又指ヲ放ス寸ニ内ヨリ推出スヤウニ覺ユ是  
 ハ氣血ノ内ニ充實テアル故也是モ亦時ニ因テ消長  
 スル氣味アリ尤モ大ニナル寸ハ微痛シテ神思快爽  
 カラス一身振々トシテ搖キ面色萎黄ニ變シ呼吸促  
 迫シ漸々ニ疲勞テ死ス或ハ自ラ色ヲ變シ遂ニ潰へ  
 血大ニ出テ、死スルモアリ或ハ物ニ觸レテ瘤ヲ破  
 リ或ハ血瘤ト心付ス誤テ針ヲ刺ス寸ハ鮮血ノ奔出  
 一盃ヲ傾ルカ如ク止血ノ藥及ヒ烙鐵編帶等ヲ施セ  
 氏遂ニ止ス頃刻ノ間ニ一身ノ血悉ク出テ面色青白  
 冷汗如流呼吸促迫四肢厥冷殆ト大吐血ノ状ヲ見シ



テ頓ニ死ス静脉瘤ハ根蒂アリテ運轉セス緊満ナレ  
氏堅硬ナラス指ニテ強ク揉入ル、寸ハ少ク蟄伏シ  
手ヲ放テハ本ノ如ク膨脹シテ血ノ出入スルヲ自ラ  
知ルヘシ久キヲ經テ尤モ大ニナル寸ハ硬軟相半シ  
テ凹凸アリ又青絡幾條モ瘤頭ヲ纏ヒ蚯蚓ノ盤曲ス  
ルニ似タリ此モ難治ナレ氏手ヲ付サレハ害ヲ成ス  
凡ソ血瘤ハ皮ノ厚キ處へ出タルハ皮色不變皮ノ薄  
キ處へ出タルハ赤クナリ少シ物ニ觸レテモ出血ス  
ルヲアリ常ニ保護ヲ加フヘシ  
肉瘤ハ根蒂深ク微モ運轉セス凹凸アリテ圓正ナラ

ス瘤中充實シテ微モ軟處ナシ多ク上部ニ發ス面ハ  
勿論口中へモ生ス又目窠ノ中へ發シテ眼球ヲ推出  
スヲアリ漫ニ鍼ヲ刺シ灸ヲ炷テ翻花スルヲアリ小  
ナル者ハ斷截シテ根蒂ヲ遺サ、レハ治スルナリ大  
ナル者ハ其毒筋骨ニ在故根蒂ヲ盡スヲ能ス根蒂微  
シ遺リテモ必ス再發ス常ニ重任ヲ擔フ者肩井大推  
ノ肉隆起シテ瘤ニナルヲアリ俗ニニナヒコフト云  
フ摩挲スルニ完テ肉ナルヲ知ルヘシ因テニナヒ  
コブヲ能ク見覺へ後ニ真ノ肉瘤ヲ診スレハ著明ニ  
知ルニ足レリ

粉瘤ハ粉刺ト同因ナリ粉刺ヨリ粉瘤ニ變スルニア  
リ故ニ多ク面部ニ發ス根蒂至テ淺ク瘤ヲ皮上へ載  
セテ置キタルヤウニ見ユ又耳下及ヒ脇肋ノ邊總テ  
皮薄キ處へ生シタルハ珠ヲ皮中へ入レタルヤウニ  
テ上下左右へ運轉シ若シ割開スレハ直ニ脱出スヘ  
キヤウニ見ユルナリ小ナルモノハ栗子棗核ノ如ク  
大ナルモノハ雞卵鴨蛋ノ如ク格別ニ大ナルハ少ナ  
シ春林軒ニ從學ノ時大サ拱スヘキモノヲ見ルノミ  
瘤頭ヲ按スニ充實スレハ微シク軟ニシテ中へ糊ニ  
テモ入レタル手應アリテ知り易キモノナリ若シ割

開スレハ粉穢出ツ雪花菜ノ如キモアリ濃糊ノ如キ  
モアリ色白クシテ臭氣アリ或ハ灰色モアリ粉ヲ熟  
視スルニ粉刺ノ粉ニ同シ中ニ囊膜アリテ粉ヲ釀成  
ス故ニ膜ヲ除キ盡サレハ必ス再發ス幸ニ自ラ腫  
痛ヲ起シ潰へ粉膿及ヒ膜モ一時ニ出テ、自ラ愈ル  
トアリ或ハ膿淋漓トシテ口ヲ納ス遂ニ翻花スルモ  
ノアリ然レハ粉瘤ハ第一治シ易キモノニテ能ク囊  
膜ヲ去ル時ハ根治シテ翻花ノ慮リナシ  
脂瘤ハ三因方ニ出ツ儒門事親ニ膠瘤ト名ク肉少ク  
筋多ク皮薄處ニ生ス根蒂淺ク能ク運轉シ小ナルモ

ノ多ク大ナルモノ少シ其形態粉瘤ニ疑似キモノナ  
 リ粉瘤ヨリモ膜薄ク皮モ又薄ク緊満スレハ軟ニ纒  
 ニ刺セハ水ニテモ出ソウニ見ユル者ナリ又年數深  
 遠ニ至レハ色淡紅ニ變スレハ腫痛ヲ起サス又自潰  
 セス是粉瘤ニ異ル所ナリ若割開セハ穢物ヲ出ス其  
 態凝脂ノ如ク桃膠ノ如ク膠飴ノ如ク黄臘色モアリ  
 雪白色モアリ沈香色モアリ稀薄ニシテ流出スルモ  
 アリ粘膠ニシテ凝滯スルモアリ手背ニ發スルハ尤  
 皮薄キ處ニシテ光澤ヲ生シ日ニ照シテ見レハ透明ヤ  
 ウニ見ユル者ナリ已上ノ診法ニテモ決シ難ク又筋

瘤ニモ血瘤ニモ疑似キ者ハ測瘡針世ニ氣附針ト稱スルモノ是也  
 ヲ長サ共ニ金創針ノ如ク圓クシテ稜角ナシ銀ニテ  
 製ス用フル時水銀ヲ塗リテ刺スヘシ能ク通りテ痛  
 ナシ瘤及ヒ流注等ノ虛實ヲ刺シ斜正進退シテ瘤中  
 ヲ探索スルニ粉瘤ハ針ニ粘着シテ重シ筋瘤ハ充實  
 シテ針少モ運轉セス血瘤ハ血注射シテ止マス脂瘤  
 ハ針輕ク運轉シ針ヲ拔ケハ脂液針口ヨリ出ツ予粉  
 脂ノ二瘤ヲ治スルノ尤多ク頗診法ヲ會得シ指頭纒  
 ニ瘤頭ニ觸ル、寸ハ粉脂ヲ決スヘシ瘤ハ死生ニ關  
 リテ至極大切ノ者ナレハ何瘤ニテモ診法ヲ得ルノ  
 粉脂二瘤ヲ視ルカ如クシテ後ニ療治スヘシ未熟ニ

テ針灸ヲ施シ人ヲ害スルモノ多シ慎ヘキナリ  
胎瘤ハ小兒生レナカラ生シテアルモノ多シ生レテ  
二三日ヲ經テ發スルモアリ青洲翁ノ遺教ニ胎瘤ハ  
血瘤ニシテ針ヲ刺スヘカラスト云ヘリ然レハ剖開  
スルニ敗血ノ停蓄ニテ真ノ血瘤ノ類ニアラス針ヲ  
刺スモ害ヲ為サス根淺ク皮薄ク大ニナリテ高クナ  
ラス形チ鰻頭ノ如ク他瘤ノ如ク緊滿セス弛ミアリ  
テダブミトスルモノナリ瘤ノ周圍ヲ摸索スルニ微  
シ凹ミ縁ノ立テアルモノナリ頭顱ニ限リテ發ス十  
二三歳ニシテ胎瘤ヲ發スルナリ何レモ治レ易シ

是ヲ真ノ胎瘤トス初生ニ血瘤肉瘤等モアリ是モ胎  
瘤ト稱シテ可ナレハ真ノ胎瘤ニハアラス熟視シテ  
混淆スヘカラス

髮瘤ハ一種ノ瘤ノヤウニ論シテアレハ實ハ粉瘤脂  
瘤ノ中へ毛髮ノ盤旋テ生シタル也故ニ髮中或ハ髮  
際ナトヘ發ス剖開スレハ藕絲蜘蛛網ノ如キ軟毳ノ毛  
髮脂粉ニ從テ出ル也是レモ膜ヲ去ラサレハ毛髮ヲ  
除キ去ルモ又從テ生シ愈出テ止マス  
燕瘤 虻蟲瘤 黑砂瘤 等ハ余未夕目撃セス青洲老翁ノ  
物語ニ燕瘤ハ大瘤ノ後ニ發シ虻蟲瘤ハ瘤中ヨリ形

千蛇蟲ノ如キ蟲出テ、除キ去レハ又從テ生シ遂ニ  
ハ不起ニ至ルモノナリ黒砂瘤ハ粉瘤ノ一種ニシテ  
粉久フシテ砂石ノ如クニナリ黒色ニ變スルモノア  
リ真ノ砂石ヲ出スニハ非スト云ヘリ同藩某時耳ナ  
トノ如ク耳中ヨリ軟ナル砂ノ出タルアリ黒砂瘤  
ノ砂ト同種ナルヘシ○治法氣癭ハ十全流氣飲ヲ與  
ヘ神水膏ヲ摩擦スヘシ筋瘤ハ防風通聖散ヲ與ヒ神  
水膏ヲ摩擦スヘシ骨瘤ノ顴骨ニ生スルモノハ必ス  
口中へ腫レ出シテアリ針ヲ刺シテ敗液ヲ去リ破敲  
ノイ千ヤニ赤汞丹ヲ塗リテ挿入スヘシ關節ニ發シ

タルハ麻沸湯ヲ與ヒ瘤頭割開シ贅骨ヲ去リ跡ハ金  
創ノ治法ヲ用フヘシ動脈瘤ハ百死一生ナシ十全太  
補湯ハ珍湯炙甘草湯等ヲ撰用スヘシ静脈瘤モ動脈  
瘤ト同様ニテ古ヨリ治法ナシ師家ニテモ難治トシ  
テ手ヲ下サス然レモ予カ静脈瘤ノ損傷ヲ治シ寸口  
ノ動脈傷モ療シタル手段ニ因ラハ治術ノ無キニ非  
ス今此ニ治驗ニ条ヲ記ス江戸樽正町家主某膝上ニ  
宿瘤アリ大サ拳ノ如ク緊脹シテ根蒂深ク瘤頂少ク  
赤色ニ變シ鼓動ハナケレモ脈絡怒張シテ周圍ニ盤  
屈シ即静脈瘤ナリ不治ノ證ニ強テ治スヘカラサ

癰疽科 癰疽 癰疽 癰疽  
ルヲ告ク一日醉歸シテ火桶ノ角ニ觸レ血大ニ迸  
リ出ツ所謂贅者不恐蛇ノ類ニテ初ハ幸ニ思ヒ兩手  
ニテ血ヲ絞リ出スニ一旦ハ平塌ニナレ凡テ手ヲ放テ  
ハ又膨脹シテ血愈出テ止マス卒ニ驚テ診ヲ請フ  
予時ニ不在弟子數輩行キ綿布ニテ繃縛スルヲ數十  
匝ニ至ル明日予診スルニ流血滴瀝トシテ止マス銅  
盤ヲ置テ血ヲ承ルニ幾二三升許リ徐々ト繃帶ヲ去  
ルニ熱血奔飛スルヲ盆ヲ傾ルカ如シ其熱止血ノ法  
モ施シ難シ勿論創口モ熟視スルヲアタハス故ニ其  
儘繃帶ニテ緊縛スルニ血ハ止ミタレ凡テ亡血スルヲ

已ニ多ク顔色萎黃ニ變シ脉浮大數ニシテ發熱シ數  
嘔吐シテ藥餌納マラス姑ク巫神湯加廣東人參ヲ與  
ヘ二日ヲ隔テ、繃縛ヲ解クニ凝血腐敗シテ穢氣薰  
蒸ス創口濶大ニナリテ皮瘡根ニ縮リ瘻膜其中ヨリ  
突出緊滿シテ前日ニ倍セリ色紫黑ニシテ軟カナリ  
試ニ金創針ニテ刺スニ少モ知覺ナク但血ノ注射ス  
ルヲ刺絡ニ同シ指頭ニテ輕々ニ揉ミ抑遏スルニ自  
ラ蟄伏シテ平塌ニ歸シ手ヲ放テハ起脹スルヲ故ノ  
如シ予カ新工夫ニテ烙鐵縫工ノ用フル通紅ニ燒キ  
瘻上ヲ烙シ數ニシテ焦黑色ニ至ルヲ度トシ跡へ破

敵ヲ綿ニ攤テ貼シ其上へ繃縛ヲ施シ明日ニ至ルニ  
 瘤上龜坼シテ甲錯ヲ起セリ鯨篋ニテ輕々ニ燒皮ヲ  
 刮去ルニ少シ無理ニスル寸ハ血出ルヲ刺絡ノ如シ  
 其へハ灸ヲ炷或ハ烙鐵ヲ施シテ止メ燒皮ヲ刮盡シ  
 テ後亦一圓ニ烙鐵ヲ當テ破敵繃縛ヲ施ス丁前日ノ  
 如クス日ニ是ノ如クニシハ珍湯ヲ與フルニ瘤窠漸  
 漸ニ縮小シ四十餘日ニシテ全愈ス水戸額田驛某鑿  
 仔ヲ持テ誤テ寸口ヲ刺シ血大ニ迸り出ツ取合ス手  
 帕ノ類ニテ創口ヲ繃縛スルヲ數十匝明日ニ及テ醫  
 ヲ迎ヒ繃縛ヲ解クニ血又奔飛シテ止ス愴惶シテ措

ヲ失シ急遽繃縛ヲ施スノミニ三日ヲ經血止リタル  
 丁ト心得繃縛ヲ解クニ血愈出テ止ス又後ニ繃縛  
 スルノミ予カ診スル時ハ已ニ十七日ヲ經ルト云フ  
 前後出血スルヲ約スルニ四升餘リ之カ為ニ面色萎  
 黃唇舌刮白虚里及ヒ人迎尺澤等ノ脉奔馬ノ如シ床  
 蓐ニ就キ看病人ヲ左右ニシ村醫モ亦交診シテ姑ク  
 十全大補湯ヲ與ヒテ手ヲ束ス血猶綿布ヲ滲透シ凝  
 血腐敗シテ穢氣薰蒸ス先ツ禁止帶ヲ施シテ尺澤ノ  
 脉ヲ抑遏シ徐々ト繃帶ヲ解クニ創口濶太ニナリ皮  
 色灰白ニ變ス脉管膨脹シテ創外へ突起シ太ク雞蚤

ノ如ク色紫黒ニシテ凝血ニ似タリ前條ノ静脈瘤ヲ  
傷リタルニ異ナラス須臾ニシテ血奔飛シテ幾承塵  
ヲ射ル急ニ創口ヲ握ルニ血猶五指ノ間ヨリ涌出シ  
テ止ス血熱シテ灼ニ似タリ暫モ手ヲ放ツテ能ス其  
勢烙鐵決勝等ヲ施スノ間ヲ得ヘカラス因テ出血ハ  
其儘ニシ价者ヲシテ指ニテ尿管ヲ創中へ押込マシ  
メ針ヲ以テ縫合スル一七針ニシテ血割然トシテ止  
ム其上へ前衝ヲ貼シ緊ク繃縛ヲ施シ數十日ニシテ  
全愈ス已上ノ治法ヲ参考スル寸ハ静脈瘤ノ治法ヲ  
會得スルニ足レリ肉瘤ノ尤大ナルモノハ根蒂筋骨

ニ入テ治シ難シ強テ截斷スレハ一旦低クナレ必  
ス再發ス雞蛋鴨卵ノ大サナレハ根蒂未深シテ治ス  
ヘシ麻沸湯ヲ與ヘ先ツコロシメズニテ瘤根ヲ切り  
廻シ根蒂ヲ盡ク除キ去リ跡ハ金創ノ治法ヲ用フヘ  
シ肉瘤截斷ノ一法ハ至極巧者ノ入ル一ニテ口授面  
命ニ非サレハ其秘蘊ヲ傳ヘ難シ翻花瘡ノ治法ヲ參  
考スレハ其術ノ大畧ヲ會得スヘシ若誤治シ或ハ自  
潰シテ翻花スルモノハ十全太補湯ニ宜シ痛ミ甚シ  
キモノハ乳香沒藥ヲ加フヘシ○隣里某ノ兒生レナ  
カラ長強ノ端へ贅肉ヲ生シ長サ三寸許リ太サ雙指



如ク兒漸成長スルニ從テ贅肉モ亦從テ長大ニナ  
リ踈ニモヲ生シ宛モ獸尾ニ似タリ三歳ノ時予ニ就  
テ治ヲ乞フ乃チ根蒂ヨリ斷截スルニ内モ肉ニテ餘  
リ出血モナク十四五日ニシテ全愈セリ實ニ希有ノ  
奇病也蓋シ肉瘤ノ類ナルヘシ粉瘤ノ小ナルモノハ  
三稜針ニテ刺シ粉ヲ去ラスニ針口ヘ猛汞油ヲ挿入  
シ遊莢ニテ蓋ヒ二三日ヲ經レハ炊衝シテ膿ニ化シ  
膜モ膿ニ從テ出ルモノナリ麻沸湯ヲ與ヒ瘤頭ヲコ  
ロシメズニテ左リヨリ彎月樣ニ切り剪カニテ右ヨ  
リ又半月樣ニ剪テ贅皮ヲ去リ粉ヲ除キ膜ヲ去リ縫

合シテ金創ノ治法ニ從フヘシ脂瘤ハ刺シテ脂膠ヲ  
絞リ出シ跡ヘ破敵メイチヤニ赤汞丹ヲ塗リテ挿入  
スレハ膜モ薄キモノ故早ク腐敗シテ速ニ愈ルモノ  
ナリ又神水膏ヲ日ニ摩擦シ防風通聖散ヲ與ヘテ愈  
シモノアリ胎瘤ノ妙藥ハ神水膏ナリ日ニ二度ツ、  
摩擦スヘシ小ナルモノハ十餘日ニシテ必ス愈ユ大  
ナルモノハ二十餘日ニシテ必ス愈ユ髮瘤蝨瘤蛇蟲  
瘤黑砂瘤等ハ粉瘤脂瘤ノ治法ヲ撰用シテ可ナリ

癭瘤主治方

十全流氣飲 正宗 治憂鬱傷肝。思慮傷脾。致脾氣不行。遂

於肉裏乃生氣瘦肉瘤皮色不變日久漸大宜服此藥

陳皮 茯苓 烏藥 川芎 當歸

白芍錢各一 香附分八 青皮分六 甘草分五 木香分三

右十味薑棗煎服

防風通聖散 十全大補湯 赤汞丹

先鋒 破敵

肉瘤翻花圖

肉瘤生百會固不可治醫誤刺之翻花蓋頭面



肉瘤翻花圖

耳側有瘤大如梅子固屬不治就醫強請治總刺之翻花不止



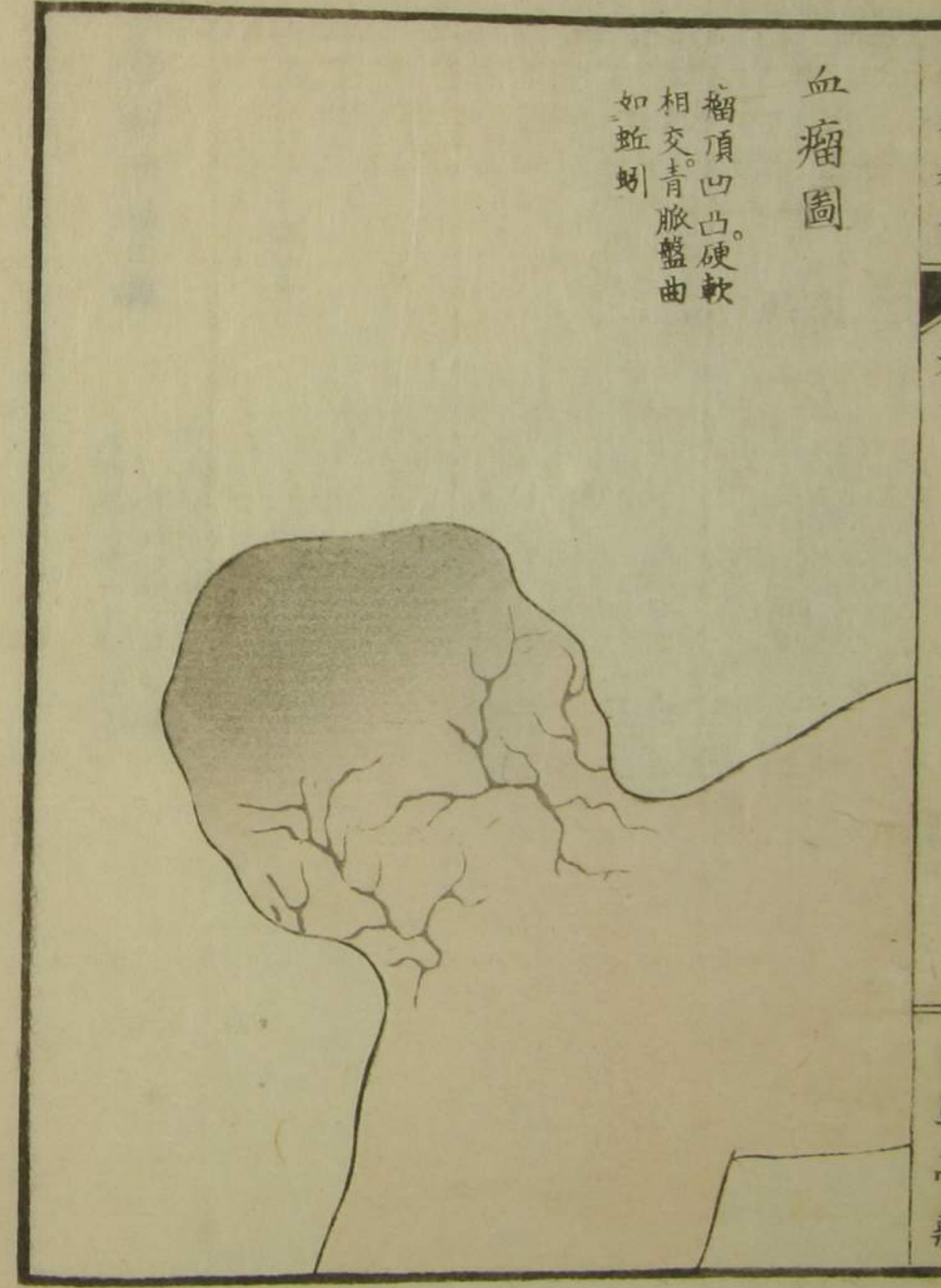
長強附贅圖

長強附贅大如併指長三寸餘稀疎生毛宛似狗尾蓋亦癭瘤之類



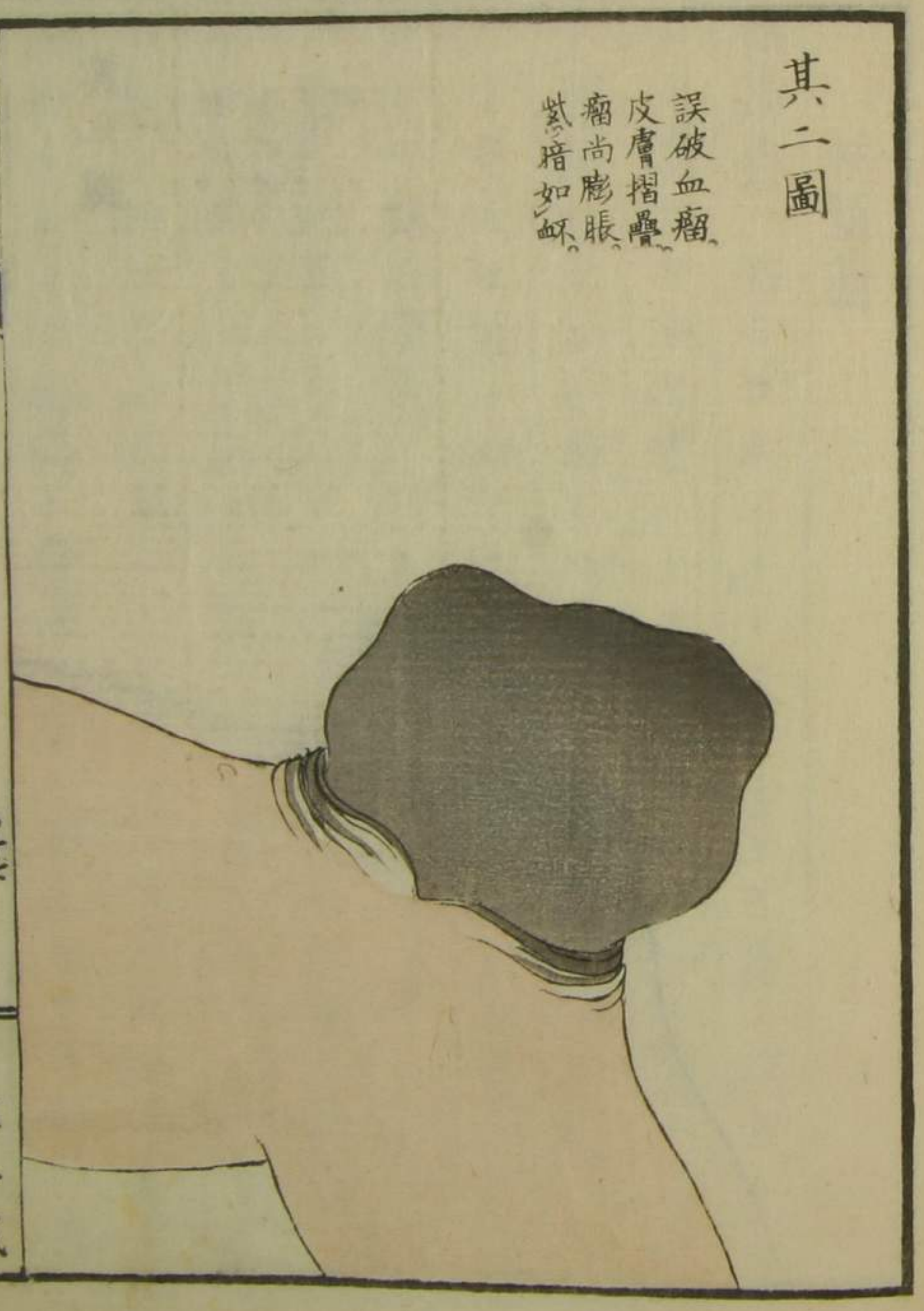
血瘤圖

瘤頂凹凸。硬軟  
相交。青脈盤曲  
如蚯蚓



其二圖

誤破血瘤  
皮膚摺疊  
瘤尚膨脹  
紫暗如血



其三圖

穀施烙鐵  
腐肉脱過  
半瘡心成  
凹



枯筋箭

枯筋箭ハ俗ニ「ウ」ホノメト云フ古ヨリ筋ノ病ナリト  
 云ヒ傳テアレ氏實ハシカラス重繭瘡目ノ類ニテ肉  
 ノ頑硬ニナリテ發スル病也初メ一點ノ頑肉微ニ高  
 クナリ大サ豆ノ如クニシテ知覺ナク瘡頭鬢鬆枯槁  
 ニナリ宛モ疣目ノ如クニシテ高カラス多クハ手足  
 ニ發シ大害ハナケレ氏常ニ邪魔ニナリ或ハ歩行ヲ  
 妨クル丁アリ○治法小患ナレ氏根ノ深キモノニテ  
 治療ヲ加ヘテ一旦愈タルヤウナレ氏日ナラスシテ  
 再發スルモノ也得ト瘡根ノ除キ去ルヤウニ術ヲ施

スヘシ先ツ猛汞油ヲ點シ遊莢ニテ蓋ヘハ腐リテ脱  
シ去ル也又反剪刀ニテ剪ミ去リ跡ヘ猛汞油ヲ貼ス  
レハ益佳ナリ

枯筋箭主治方

猛汞油 遊莢

黒子

黒子ハ俗ニホクロト云フ多ク面部ニ發スルモノ也  
相者ノ方ニ黒子ノ出タル位置ニテ吉凶ヲトスル法  
アリ漢ノ高祖ハ左ノ股ニ七十二ノ黒子アリテ七十  
二戦ヲ為シ黒子モ亦七十二戦ニ從テ消タリト史記  
ニ載タリサレハ黒子ニモ吉凶ノアルヲ必定也皮膚  
ニ墨ヲ點シタル如ク平塌ニ出ルヲ常式トス或ハ高  
ク突起シテ疣目ノ如クニナルモノアリ是ハ翻花ス  
ルヲアリ婦人女子ノ輩モ目ノ下ニ出タルハ泣黒子  
也ト云テ漫ニ藥ヲ點シ灸ヲ炷テ翻花瘡ニナルモノ

アリ謹ヘキ也。○治法先ツ遊莢へ黒子ノ大サニ小孔ヲ穿チ孔コリ黒子ノ見ル、ヤウニ貼ス是ハ藥ノ外へ附ヌヤウニスル手段ナリ猛汞油ヲ麻子一粒ホト黒子へ點シ其上ヲ又遊莢ニテ蓋フ寸ハ一夜ニシテ黒子腐リテ脱スルナリ又精製ノ猛烈水ヲ點スルモ乍チチリトト染入テ一二日ノ内ニ脱スルモノ也又セツトニニテモ灰米膏ニテモ腐脱スルモノ也

黒子主治方

槐木煎 春林 主治瘰癧鼻痔及久瘡息肉。

槐木

右一味枝葉共ニ燒テ灰トナシ大ナル竹筒ヲ切リ節へ小孔ヲ穿チ吹筒ノ如ニシテ灰ヲ筒中ニ填チ沸湯ヲ灌ク寸ハ稀水孔ヨリ滴ル、ナリ其水ヲ磁鍋ニテ煎熬シ膠飴ノ如クニナルヲ度トシテ火ヲ下シ磁器ニ入レ密封シ貯フ

灰米膏 正宗

用成塊火灰減水調稠將白川米挿入灰内留半米在外片時許候米熟用米點痣上痣可落矣

遊莢

猛汞油

猛烈水

Blank lined area for notes or additional text.

癧贅

癧贅ハ俗ニ「アザ」ト稱ス是ハ先天ノ遺毒ト見ヘテ生レナカラ發シテアルモノナリ初ハ至テ微シク蚊刺タルホトノモノモ日ヲ累子月ヲ積ム寸ハ漸蔓延シテ濶大ニナルモノ也初生ノ兒ハ得ト改テ若シ癧ノアルモノハ速ニ治法ヲ施スヘシ癧ニ赤黒ノ二證アリテ赤癧ハ臙脂ヲ抹タルヤウニ赤ク發スルナリ先ハ平塌ニシテ皮膚ト均シク出ツ或ハ皮膚ヨリモ一段高ク發スルモノアリ是ハ癧ノ上ニ毛ヲ生スルアリ黑癧モ赤癧ト同様ニテ平塌ニ出ルト一段高ク

癧科私鑑

癧科

。三

癧科私鑑



發スルトノニ證アリ純黑色ニテ濃墨ニテモ塗タル  
ヤウニ出テ或ハ淡黑色或ハ藍色或ハ藍汁ヲ發タル  
ヤウニ班ミト散漫テ出ルモアリ余カ郷某ノ兒生レ  
ナカラ遍身及面目マテモ黒痣及紫痣ヲ發シ班ミト  
文ヲ成ス丁駁馬ノ如シ又痣上ニ細毛ヲ生セリ是又  
痣中ノ奇證也○治法二寸以下ノモノハ治スヘク二  
寸以上ノモノハ治スヘカラス痣ハ如何ホトノ神丹  
ニテモ内服ニテハ治セス外用モ亦一通ノ藥ニテハ  
中々治セス腐藥ヲ用フルノ外決シテ手段ナシ腐藥  
ヲ用フルニ至極功者ノ入ル丁也微シク點スル寸ハ

根蒂殘リテ必ス再發ス多ク點スル寸ハ深ク腐蝕シ  
テ大ニ瘡痕ヲ成シ却テ醜クナルモノナリ余ハ此術  
ヲ工夫スル丁年已ニ久シ始テ失策ナキ丁ヲ得タリ  
其法猛汞油ヲ點スル丁黒子ノ治法ノ如シ然レ氏門  
ニ入テ贈灸スルニ非サレハ其術ノ秘蘊ヲ傳フル丁  
能ハ又

痣靨主治方

猛汞油

血瘰

血瘰ハ即チ赤瘰ノ類ナリ高ク起テ贅肉トナリ色紫  
 赤ニシテ覆盆子ニ似タリ皮甚薄クシテ少シ物ニ觸  
 レハ出血スルモノ也初發ハ小ニシテ錠丸ノ如キモ  
 漸大ニナリテ覆碗ノ如クニ至ルモノアリ或ハ誤治  
 シテ翻花スル丁アリ○治法物ニ觸テ出血スルヲ姑  
 ク止ルニハ龍骨ノ末ヲ搽ヘシ先ツ涼血地黄湯ヲ與  
 ヘ猛汞油ヲ點スル寸ハ腐レテ脱スルナリ初生ノ兒  
 ニ發シテ軟綿ナルモノハ食塩精ヲ點スレハ自ラ老  
 結テ脱ス大ニシテ覆碗ノ如キモノハ糸ヲ金創針ニ

貫キ甲乙二條ト為シ痣ノ根蒂ヨリ穿チ糸ヲ貫キ乙  
條ノ兩端ハ左邊ニ相合シテ緊紮シ甲條ノ兩端ハ右  
邊ニ相合シテ緊紮スル寸ハ痣乍チ色ヲ變シ自ラ腐  
敗シテ脫スル也脫シテ後若シ根蒂ノ殘ルモノハ猛  
汞油ヲ點スヘシ始終涼血地黄湯ヲ服スルヲ佳トス  
又辰砂礬石ノ二味ヲ研末シ糊ニ化シ煉テ條ト為シ  
乾シ先ツ痣ヲ針ニテ刺シ針口ヘ條ヲ挿ス寸ハ腐敗  
シテ脫ス

血痣主治方

涼血地黄湯

正宗

治血箭血痣内熱甚而逼血妄行出血

如飛者

黃連

當歸

生地

山梔

玄參

甘草

各等分

水二鐘煎八分。量病上下服之

猛汞油

食塩精

血痣圖



失榮

失榮ハ乳岩舌疽ナトノ類ニテ即翻花瘡也多クハ老人ニ在リ頸項及ヒ耳ノ前後ニ生ヌ初起ハ微ニ腫レテ皮色變セス日ヲ累子月ヲ積ニ從テ漸大ニナリ堅硬石ノ如シ其根蒂ハ深ク筋骨ニ結ヒ着キ少シモ運轉セス其形状ハ癭瘤ノ類ニ似タレ凡自ラ異ルノ候アリ半年或ハ一年ニ至レハ微ニ陰痛ヲ發シ頑腫愈高クナリ初メテ紫色ニ變シ自ラ破爛シテ臭穢ノ穢水ヲ流シ遂ニ翻花シテ蓮花ノ如ク其毒咽喉へ波及シテ大ニ腫レ飲食ヲ妨礙シ又液下へモ流注シテ核

ヲ結ヒ氣血漸ニ衰ヘ顔色萎黄ニナリ肉脫骨立シ  
 往來寒熱ヲ發シ或ハ盜汗咳嗽等モアリテ殆ト勞瘵  
 ノ如クニナリテ死スル也或ハ至極老衰シタル者ハ  
 硬腫因循トシテ消散モセス色モ變セス自潰スルノ  
 勢モナク但肉燦骨立シテ死スルモノアリ或ハ失榮  
 ヲ耳下ニ發シ其毒流注シテ腋下及ヒ左右ノ腿夾縫  
 へモ梨子大ノ核ヲ結ヒ堅硬磊落ニナリタル者アリ  
 或ハ失榮直ニ腋下ニ發シ大サ拳ノ如ク日晡寒熱ス  
 ル一瘡ノ如キ者アリ何レモ遂ニ勞瘵ヲ成シテ死ス  
 ○治法此病ハ千古ヨリ不治ノモノニ定メテアレハ

予モ亦未タ十全ノ良策ヲ得ス外科正宗ノ和榮散堅  
 丸飛龍阿魏化堅膏ノ二方モ姑ク命ヲ緩フスルノ手  
 段ニテ根治スルノ法ニ非ス師家ニテ十全流氣飲ニ  
 夏枯草煎ヲ兼用トシテ治シタルモノアリト云ヘリ  
 夏枯草煎ハ奇驗ノアル方ナレハ左モアルヘシ余モ  
 試タレモ至テ少キ病ユヘ未タ治シタルモノヲ見ス  
 然レモ百人ニ一人ヲ救フコトヲ得ルモ仁ノ一端ナレ  
 ハ此上モ多ク驗ムヘシ初發微ニ硬腫スルモノハ十  
 全流氣飲或ハ仙方散聚飲ニ夏枯草煎ヲ兼用トスヘ  
 シ或ハ恙鳩答丸ヲ兼用トス已ニ潰テ血水ノ滲流シ

身體ノ疲勞スルモノハ十全大補湯補中益氣湯等ヲ  
撰用スヘシ

失榮主治方

和榮散堅丸 正宗 治失榮證。堅硬如石。不熱不紅。漸腫漸  
大者。

歸身 熟地 茯苓 香附 人參

白朮 橘紅 各二兩 貝母 南星 酸棗仁

遠志 栝子仁 丹皮 龍齒 一對若無龍齒鹿角二兩煨代

之 蘆會 角沉 各八錢 硃砂 六錢為衣

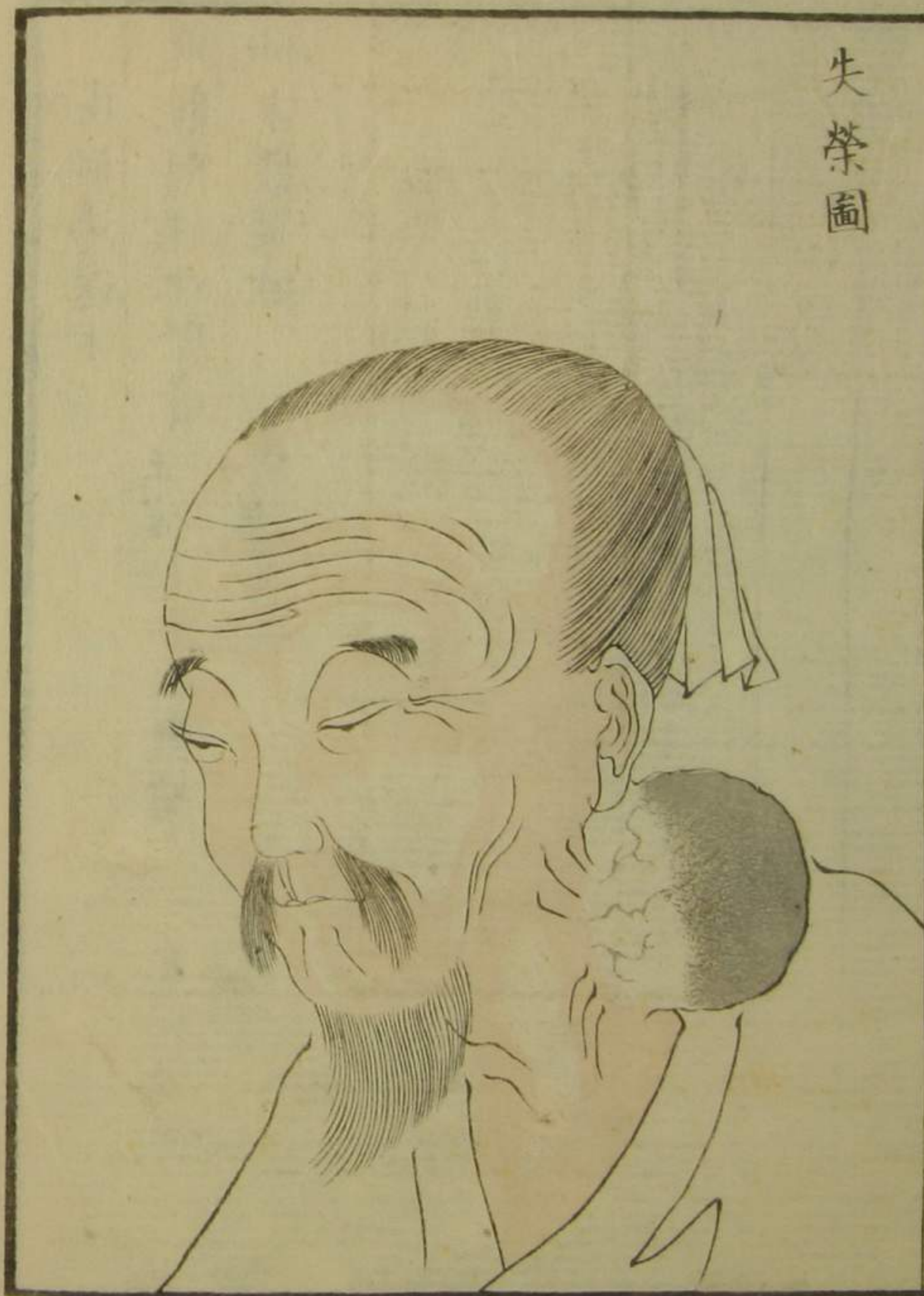
右為細末。煉蜜丸。桐子大。每服八十九丸。食後用合歡樹

皮煎湯送下

飛龍阿魏化堅膏 正宗 十全流氣飲 夏枯草煎

仙方散聚飲 悉鳩答丸 十全大補湯

失榮圖



委中毒

委中毒ハ宋ノ竇漢卿ノ瘡瘍經驗全書ニ其名ヲ載セ  
 テ其證候ヲ言ハス但紫蘊流氣飲敗毒流氣飲ノ二方  
 ヲ舉テ主劑トス何レモ通氣ノ劑ナレハ病因ハ滯氣  
 ト為シタルナルヘシ證治準繩ニ往來寒熱膝後膈内  
 約紋中堅硬如石微紅微腫此名委中毒此穴在膝後摺  
 紋中屬太陽膽經由臟腑積熱流入膀胱而發用八陣散  
 下瘀血斗計而消若治之稍遲潰則筋縮必成廢疾ト云  
 ヘリ醫宗金鑑ノ説モ準繩ニ本キテ速ニ宜活血刺委  
 中ト云ヘ又註ニ治宜連用活血散瘀湯逐下惡血ト云

テ二書ハ瘰血ト為シテ破血ノ劑ヲ專用トス其見識  
モ同カラス其說モ詳ナラス其上希有ノ疾ニ後學  
ノ者ハ診法ヲ會得シ難シ青洲老翁ノ遺教ニ委中毒  
ハ千古不治ノ證トス初發委中堅硬ニシテ石ニ似ク  
リ日巳ニ久シクシテ初メテ紫暗色ニ變シ突腫シテ  
自ラ潰ヘ稀水ヲ滲流シ臭穢近ツクヘカラス潰ヘテ  
後却テ大ニ腫レ疼痛ヲ發シ往來寒熱モ作リ膝頭ノ  
肉脱シテ削リ去ルカ如ク身體モ亦羸瘦シ疲勞日ニ  
加ヘテ遂ニ死スト云ヘリ余カ歷診スル處モ師言ニ  
符合セリ諸證乳岩ト同クシテ翻花状ヲ為ス者ナリ

竇漢卿カ滯氣ト為シタルヲ確論ト謂ツ可シ○治法  
初發未タ潰ヘサルモノハ紫蘓流氣飲敗毒流氣飲十  
全流氣飲ヲ撰用シ神水膏ヲ摩擦スヘシ潰ヘテ後ハ  
神功内托散十全太補湯ヲ撰用シ中黃ヲ貼スヘシ中  
ニハ大黃牡丹皮湯ヲ用フル證モ有リト師ノ物語リ  
ナリ

委中毒主治方

紫蘓流氣飲瘡瘍全書治委中毒

- |    |    |    |    |    |
|----|----|----|----|----|
| 紫蘓 | 厚朴 | 甘草 | 香附 | 烏藥 |
| 檳榔 | 杜仲 | 木瓜 | 枳殼 | 桔梗 |



川芎 防風 當歸

薑三棗一空心服

敗毒流氣飲同治委中毒

紫蘓 厚朴 枳殼 桔梗 陳皮

烏藥 白芍 白芷 香附 檳榔

木香 木瓜 牛膝 杜仲 防風

甘草

薑三棗一煎服

十全流氣飲正宗 神功內托散 十全大補湯 大黃牡

丹皮湯 神水膏

溺死

溺水ハ水ヨリ救テ身體ヲ熟視スルニ肛門洞ニ開ク  
竹筒ノ如クニナリテアルモノ也世人此ノ状ヲ見テ  
水虎ニ肛門ヲ脱レタルナリト云ヒ傳フ醫者モ實事  
ノヤウニ心得テ居ルモノアリ捧腹絶倒スヘキ也  
實ニ左様ナルナラハ肛門ヨリ殘血ノ滴ル、了モ  
アリ腹候ニモ言分ノアルヘキ了ナレ氏遂ニ其證候  
ノアル者ヲ目撃セス一兒年十一歳偶混堂ニ溺レテ  
死セリ余就テ診視スルニ是レモ肛門洞ニ開テ水ニ  
溺レテ死スルモノ、如シ左レハ溺死スルモノハ必

ス肛門ノ開クモノト見ヘタリ蓋シ陽氣ノ虚脱スル  
 故ナルヘシ下利ヲ患フルモノ、死ニ近クナレハ肛  
 門ノ洞ニ開クト同理也驚風血暈ノ類ニテ衝心スル  
 モノ牙關緊急シテ口ヲ閉ルモノハ必ス蘇生シ牙關  
 緩弛シテ口ヲ開クモノハ必ス死スルノ意味ヲ考テ  
 知ルヘシ溺死ハ千古ヨリ水ヲ多ク飲テ死スルモノ  
 ノヤウニ心得タリ故ニ諸方書ニ多ク吐水除水ノ法  
 ノミヲ載セタリ溺死スル理ヲ考ルニ水ヲ飲テ死ス  
 ルニハ非ス水ハ胃中一杯ニ満ルモ死スヘカラス縊  
 死烟死ノ類ト同様ニテ氣道ノ閉塞シテ死スルナリ

病源候論ニ人為水所投溺。水從孔竅入。灌注肺臟其氣  
 擁閉。故死ト云ヒタルコソ確論也直ニ救タルハ治ス  
 ヘク一時ハ勿論半時ニテモ水中ニ在リタルハ決シ  
 テ回生スルナシ譬ハ通紅ノ火ヲ壺中ニ入レテ蓋  
 ヲスレハ火乍滅テ黒クナルモ直ニ蓋ヲ去テ扇キ或  
 ハ吹ク寸ハ乍火ニ復スル也若シ時ヲ移シテ火氣絶  
 ツ寸ハ決シテ火ニナラサルカ如シ溺死モ陽氣ノ伏  
 シタルハ回生スル理ナレ氏陽氣ノ全ク絶シタルハ  
 復スルノ理ナシ○治法第一ニ吐水ノ術ヲ施スヘシ  
 其法溺者ヲ仰卧セシメ醫溺者ノ首ヲ跨キテ立膝ニ

ナリ両手ノ魚腹ヲ溺者左右ノ不容ノ穴ニ當テカヲ  
極メテ緊ク壓ス寸ハ停水乍湧出スル也次ニ活ヲ入  
ルヘシ此法余カ門ノ秘術ニシテ口授命ニ非サレ  
ハ傳フルヲ能ハス余春林軒ニ寄寓スル、日隣兒池  
中ニ溺ル家人走テ此レヲ救フニ六脉已ニ絶シ氣息  
モ亦全ク絶チ唇舌刮白ニナリ遍身厥冷シ復スヘカ  
ラサルニ似タリ以上ノ法ヲ施シテ回生セリ又法大  
艾炷ニテ臍中ニ灸スヘシ又法溺者ヲ倒懸ニシテ臍  
中ノ垢ヲ挑ケ去リ口ヲ歛メカヲ極メテ兩耳ヲ吹ク  
ヘシ又法溺者ヲ倒懸シテ好酒ヲ鼻中へ灌クヘシ又

鼻中へ白礬ノ末ヲ吹き若クハ苦酒ヲ灌クノ法アリ  
又法合谷針ヲ以テ合谷曲池人中ヲ刺スヘシ阿蘭陀  
ハ觀臟窮理學ヲ詳ニセシ故早ク氣ノ附キテ呼吸ノ  
閉塞シテ死スルヲ云ヘリ其術ニ氣道ヲ穿貫シ吹  
テ呼吸ヲ發セシムルノ術アリ又タハクスキリステ  
一ルト云テ煙草ノ烟リヲ肛門へ吹き入ル、ノ法ア  
リ其說及ヒ道具ノ圖「ヘーステ」ト云ヘル外科書ニ  
詳ニ載ス後ニ錦腸杉田翁「タハクスキリス」テ一ルヲ  
木造ニシテ用フルニ便ニス余モ此器ヲ請テ數驗シ  
ルニ遂ニ功ヲ奏セス氣道穿貫ノ說モ面白キヤウナ

レ氏氣道ヲ穿テ久シク置ク寸ハ是レ斗リニテモ死  
スヘキ也此二術モ紙上ノ論ニテ實驗ノ術ニ非ス  
ト謂ツヘシ救溺ノ法ハ吐水入活ノ二法ニテ効ナキ  
者ハ決シテ回生セス其外ノ方法ハ姑ク責メヲ塞ク  
ノミ

溺死主治方

吐水術 活術 艾灸 好酒 白礬

苦酒 針術

石瘕

石瘕ハ靈樞ニ出ツ婦人癥癖ノ一證ナリ初發ハ大サ  
茄瓜ノ如ク漸大ニナルニ及テハ懷子ノ如ク石硬ニ  
シテ瓜モ立ス微ク凹凸磊落アリ日久キ寸ハ虚勞ニ  
變シテ死ス又鼓脹ニ變シテ死ス余カ舊里某ノ妻産  
難ノ時一産科ヲ引テ回生セリ無理ニ出シタルトト  
見ヘテ陰中及ヒ膀胱マテ損傷シ小便陰中ヨリ出テ  
日夜滴瀝トシテ止ス數月ヲ經ルニ及ンテ小腹ニ塊  
ヲ結ヒ石硬ニシテ消散セス右脚ニ引テ急痛シ又陰  
中頻ニ痛テ刺スカ如シ一日陰中へ骨ノ如キ者突出

吾利和録 卷十  
シタルトテ急ニ余ヲ迎フ余乃窺宮管ヲ陰中へ入レ  
テ孰視スルニ一塊ノ白石胞中ニ有テ僅ニ稜角ヲ露  
スノミ探宮シテ除キ去ラント欲スレト深フシテ撮  
ミ難シ又錐ヲ刺シテ孔ヲ穿テ鈎ヲ錐口へ掛テ引ク  
ニ石塊脱然トシテ出ツ大サ鴨卵ノ如ク橢圓ニシテ  
微ニ稜角アリ其質秋石淋石ニ同シ鋸開シテ其中ヲ  
見ルニ一撮ノ舊綿絮アリ因テ考フルニ小便滴瀝ス  
ルニへ舊綿絮ヲ陰門ノ捻ニ入レ少ク宮中ニ残り其  
へ小便ノ注キタルニへ滓液凝結シ漸々ニ層疊シテ  
石ト成リタルナルヘシ是モ癥癖ノ類ナレハ姑ク石

癥ニ屬シテ可ナリ再按スルニ是モ酢答ノ類ナルヘ  
シ酢答モ馬ノ癥癖ナリ鋸開シテ其中ヲ見ルニ必ス  
馬糞ノアルモノナリ或ハ折レ釘ノ出タルトモアリ  
門人烏山ノ侍醫川又玄珩ノ蔵スル所ノ酢答ハ尤奇  
品ナリ大サ越瓜ノ如ク藁ノ着キタル處アリ又孔ニ  
ナリタル處ヨリ窺キ視ルニ中ハ完テ馬糞ナリ左レ  
ハ凡ソ腹中ヨリ出ル石ノ類ハ一筒ノ種ニ成ル物ア  
リテ其へ滓液ノ凝結層疊シテ石トナルナルヘシ癖  
石モ此類ニテ必スシモ思慮ノ凝テ石ニ成リ癥癖ノ  
遂ニ石ニ變スルニハ非ス門人上田侍醫林脩庵ノ物

石癥 語リニ同藩某ノ妻脇下ニ癥癖アリ後ニ大便ヨリ小  
石ヲ下ス丁約スルニ六十餘顆ニシテ癥癖モ又從テ  
消散ス其石小ナルモノハ菽ノ如ク大ナルモノハ棗  
ノ如シ形方頭圓尾ニシテ大小共ニ同形ナリ石一箇  
ヲ携ヘ來テ示ス色白ク微ニ黄色ヲ帶ヒテ潤澤アリ  
軟毳輕鬆ニシテ崩レ易ク膚ハ畧酢答ニ似タリ是モ  
石癥ニ屬スヘシ○治法靈樞ニ所謂石癥ハ癥癖ノ一  
證ナレハ烏苓通氣散桂枝茯苓丸等ヲ撰用スヘシ實  
ニ石ヲ結ヒタル者ハ在所定マラサレハ療治ニモ亦  
一定ノ法ナレ臨機應變ニ療治ヲ工夫スヘシ

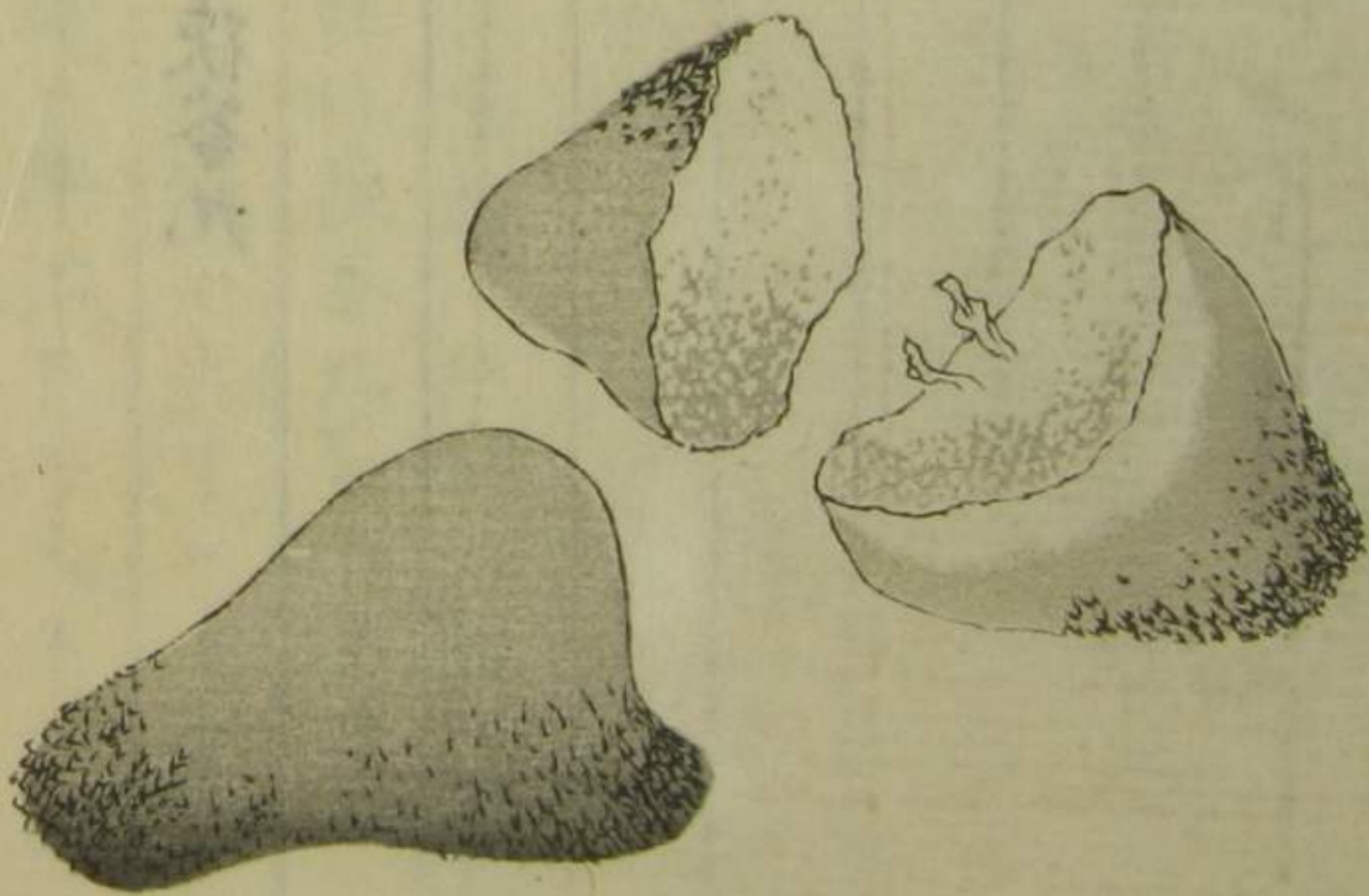
石癥主治方

烏苓通氣散

桂枝茯苓丸

石痕圖

其石如鮭答及淋石，  
鋸開視之，有一撮舊  
綿絮，蓋是為胚胎之  
所由。



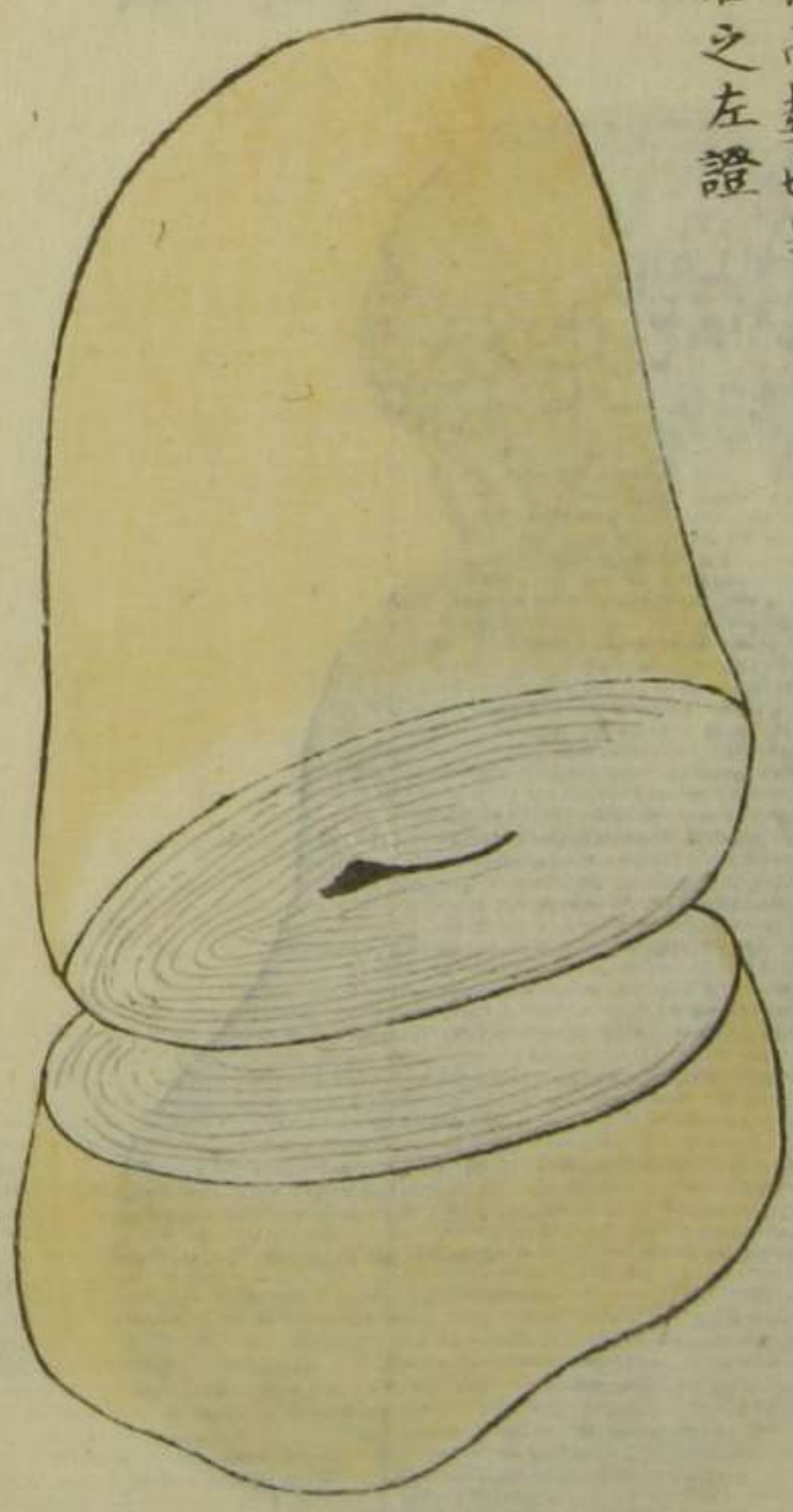
鮭答圖

河玄珩所藏  
尤為奇品，蓋  
船泰之澤，浸  
包屏連黃，層  
疊成之。由之  
攷之，亦足以  
知石痕癖石  
之起原，故併  
圖此。



鮮答圖

半截鮮答中有片鐵蓋  
與前圖包屎連葉同所  
以鮮答之因而起也  
亦石痕癖石之左證



小便閉

小便閉ハ金匱ニ轉胞ト云病因ヲ胞系了戾ト説タリ  
此病ノ根因ヲ知り療治ヲ施スニハ膀胱尿道ノ位置  
官能ヲ詳ニ識ルヲ肝要トス今ハ阿蘭陀學ヲ講スル  
モノ多ク内景書モ數種翻譯ニナリ世ニ行ル、ユヘ  
初學ノ者モ内景ヲ口實トスレ氏實物ニ就テ驗ミサ  
レハ療治ニ臨テ用ヲナサス余ハ活物窮理ノ學ヲ受  
ケテヨリ何事モ實測ヲ專務トス觀臟モ再三ニ及ヒ  
テ畧内景ノ大概ヲ識ルヲ得タリ膀胱ノ形ハ壘ヲ  
倒懸スルカ如シ膀胱ト尿道トノ相接スル處ヲ膀胱ノ



下口ト云フ此處ハ胃ノ下口ナト、同様ニテ関閉ノ  
機能アリ小便盈ツル寸ハ自ラ開キ小便盡ル寸ハ自  
ラ閉ツ男子ハ直腸ト表裏ヲ成シ女子ハ陰門ト表裏  
ヲ成ス女子ノ尿道ハ太シテ短ク男子ノ尿道ハ細ク  
シテ長シ故ニ女子ノ小便閉ハ少シテ輕ク男子ノ小  
便閉ハ多クシテ重シ此病ノ根因ヲ考フルニ多端ア  
レ氏第一ニ尿道中へ物ノ壅滯シテ閉ツル一アリ或  
ハ癥瘕懷子ノ類ニテ外ヨリ壓レテ閉ツル一アリ或  
ハ筋脉攣急シテ閉ツルモノアリ或ハ焮腫熱痛シテ  
閉ツルモノアリ或ハ麻木不隨ニテ閉ツルモノアリ

膿淋石淋ニテ閉チタルハ一旦ノ一ニテ其時通スレ  
ハ後ハ快利スルモノナリ久シク淋ヲ患へ裏血已ニ  
盡テ後但小便ノ淋瀝溢滯スルモノ寒暑ヲ侵シテ小  
便ノ閉ツル一アリ是ハ尿道中へ常ニ息肉ヲ生シ時  
候ニ觸レテ腫レヲ發シ小便ノ閉ツル也尿血ニテ閉  
ツルハ瘀血ノ尿道中ニ凝滯スル也故ニ強テ努カ出  
セハ瘀血蚯蚓ノ如クニナリテ出ルモノ也是等ノ證  
ハ皆物ノ壅滯シテ發スル也婦人妊娠臨月ニ至リ胚  
胎下へサカリテ尿道ヲ壓シ小便ノ閉ツル一アリ又  
腸瘍痔漏及ヒ疝癥積聚ノ類ニテ小便ノ閉ツルハ皆

外科ヨリ物ノ尿道ヲ齧ス故ナリ常ニ小便白濁ヲ患フ  
ル者卒ニ小便閉チ小腹急脹シテ鞠ノ如ク測泡管ヲ  
挿シ入テ一旦ハ小便出レ氏少腹ノ緊滿ハ減セス遂  
ニ不治ニ至ルモノアリ老人ニ多シ素ヨリ疝ノアル  
モノ寒氣ヲ冒シ卒ニ心腹急脹シ大小便共ニ秘シテ  
一晝夜ホトノ間ニ死シ或ハ少腹急痛シ痛ニ陰筋ニ  
入り小便心甚タ頻數ナレ氏一點モ通セス卒ニ死ス  
ルモノアリ是等ノ證ハ膀胱及ヒ尿道ノ攣急也或ハ  
誤テ會陰ヲ打チ尿道腫レ壅リ小便ノ閉ツルハ至極  
六箇敷モノ也又産後及ヒ腸瘍ノ類ニテ閉ツルハ焮

熱腫痛ヨリ發スル也大推或ハ長強ヲ打チテ總身ノ  
麻木不遂スル者及ヒ中風陰毒等ニテ小便ノ閉ツル  
ハ膀胱尿道マテモ麻木シテ開閉ノ機能ヲ失シタル  
也夫故小便滿ツレ氏格別ニ苦シマヌモノ也測泡管  
ヲ挿シテ一旦快利スルモ又閉テ故ノ如クニ膨脹シ  
又挿スモ亦從テ閉チ後ニハ強ク少腹ヲ押セハ自ラ  
通スルヤウニナルモノ也是モ難治トス○治法猪澤  
苓木等ノ利水ノ藥カニテ中々通スルモノニ非ス愈  
與ヘテ愈苦シムノミ但下劑ヲ與ヘ暴瀉スル激熱ニ  
テ小便ノ通スルヲアリ先草兵丸遂將丸等ヲ與フヘ

シ此病ヲ救フ捷徑ノ良術ト云フハ測泡管也今ハ種  
 種ノ物ニテ製スレ氏銀管ヲ第一ノ良品トス用法ハ  
 先ツ患者ヲシテ倚坐セシメ尻へ小布團ヲ安テ枕ト  
 為シ立膝ノ氣味合ニ鹽梅シ醫者ハ患者ノ前ニ就テ  
 左手ノ掌ニ陰莖ヲ載セ右手ニ測泡管ヲ持リ津唾ニ  
 テ潤シ尿口ヨリ徐々ニ挿入スレハ二三寸入りテ横  
 骨ト覺フ處ニテ滯ルモノ也此時左ノ手ト共ニ微ク  
 上へ揚ケ測泡管ノ尖ノ會陰へ向クヤウニ鹽梅シテ  
 入ルレハ能通ルモノ也五六寸入りテ又滯ルコトアリ  
 アリ是ハ會陰ヨリ膀胱へ轉スル處也其心得ニテ左

右ノ手ヲ微ク下ケ消息シテ入ル、寸ハ滯リナク入  
 ルモノ也然レ氏尿道ノ壅急シタル證ニハ測泡管粘  
 着シテ入り難ルモノナリ強テ衝ク寸ハ測泡管會陰  
 ノ間ニ蟠ルモノ也抜ク寸ハ必ス出血シ測泡管モ損  
 傷シテアルモノナリ家嚴研堂先生ノ療治セシモノ  
 ニ過日小便閉ヲ患ヒ醫測泡管ヲ挿入シテ後尿道刺  
 痛小便淋瀝ス姑ク丙字湯ヲ與フルニ真鑰管ノ測泡  
 管折レテ二箇トナリテ出タリ左レハ無理ニ挿入ス  
 レハ折ル、一ノアルモノナレハ慎テ誤リノナキヤ  
 ウニ用フヘシ若シ膀胱マテ入り難テ小便ノ出ガレ

モノハ管ヲ口ニ含ミ一吹一吸シテ小便ノ出ツル  
アリ又緩和煎ヲ大劑ニ作り尿道ノ通り及ヒ小腹ヲ  
温ムヘシ又臍下へ灸ヲ大炷ニシテ炷ルモヨシ又巴  
豆膏田螺膏ノ類モ驗ムヘシ小便快利シテ後ハ證ノ  
寒熱ヲ辨シ猪苓加大黃湯八味腎氣丸ノ類ヲ撰用ス  
ヘシ諸法術ヲ盡シテ小便ノ通セサルモノ及ヒ會陰  
打撲等ノ證ニテ測泡管ノ一切入ラヌモノハ四五日  
ニシテ必ス死ス此證ハ膀胱穿孔ノ術ヲ施スヘシ其  
法陰毛際ノ上二指横徑許ノ處ヲ柳葉針ニテ刺シ跡  
へ管ヲ入レ小便ヲ去リテ姑ク急ヲ救ヒ後ニ尿道通

利ノ手段ヲ工夫シテ治セシモノモ亦少ナカラス

小便閉

巴豆膏薑桂治轉胞

巴豆五分 田螺肉一錢

右二味共搗和勻成膏一寸ハカリニ紙ヲ圓ク切膏  
ヲ傳ケ臍下一寸五分ニハルヘシ外ニ三寸ニ紙ヲ  
圓ク切リテ蓋ニ貼ヘシ痛ミ劇キハ尤驗アリ

田螺膏同治轉胞

田螺一箇 麝香少許

右二味共搗和勻成膏用法如巴豆膏



ノ如ク少シモ滞リノナキモノアリ一奇事也余カ隣  
里某ノ女年十一歳大便二三月ヲ隔テ、一行シ或ハ  
半年ヲ隔テ、一行ス来テ治ヲ問フ其儘舍置モ害ノ  
無キ一ヲ諭セ氏父母兔角ニ苦勞ニ思ヒ一醫ニ就テ  
治ヲ請ヒ峻下ノ劑ヲ服シ心腹急脹シテ卒死スト聞  
ケリ此事未タ中華ノ醫籍ニ載スル一ヲ聞カス丹水  
子ニ一女歳二十餘疫後ナリシカ貞享三年丙寅四月  
八日ニ大便通シ明年ノ七月下旬マテ通セヌ一ヲ載  
ス行餘醫言ニモ大便ノ半年ニシテ一行或ハ一年ニ  
シテ一行セシ者アリタル一ヲ載セタリ太仲ハ癩ノ

證トセリ左モアルヘキヤ又夏夜露卧シテ冷氣ニ傷  
ラレ或ハ冬時舟中及ヒ馬上等ニテ遠行シテ寒氣ヲ  
冒シ或ハ食傷ノ後卒然トシテ心腹急脹シ乍鼓脹ノ  
如クニナリ大便閉チテ一點モ通セヌ下劑ヲ與フレ  
ハ吐シテ少シモ下ラス愈用ヒテ愈苦シムモノアリ  
是レハ疝ニ屬ス内科秘錄ニ詳ニス又高キヨリ墮テ  
大推ヲ打チ或ハ長強ヲ衝キ總身不遂シテ少シモ知  
覺ナク大小便ノ閉ツル一アリ是レハ臟腑マテモ麻  
木シテ大便スル機能ヲ失ヒタルナリ必死トスヘシ  
○治法此證ヘ巴豆甘遂ノ類ヲ用ヒテハ仲景ノ軌範

ニ非ス滋潤シテ下スノ方ヲ用フヘシ調胃承氣湯麻  
 仁丸ヲ撰用シ蜜煎導ヲ無用トスヘシ肛門ヨリ藥ヲ  
 挿入スルノ方モ諸方書ニ色々載セテアレ氏皆不便  
 宜ニテ用フルニ足ラス阿蘭陀家ノ灌腸術ヲ捷徑ノ  
 良法トス若シ下劑ヲ與ヒテ通セサルモノハ強テ與  
 フル寸ハ却テ大害ヲナスコトアリ此證ヘハ下劑ハ姑  
 ク舍テ但灌腸法ヲ專用トスヘシ

大便閉主治方

灌腸方天真治大便閉

大麥錢五 芒硝錢三 蜂蜜錢五

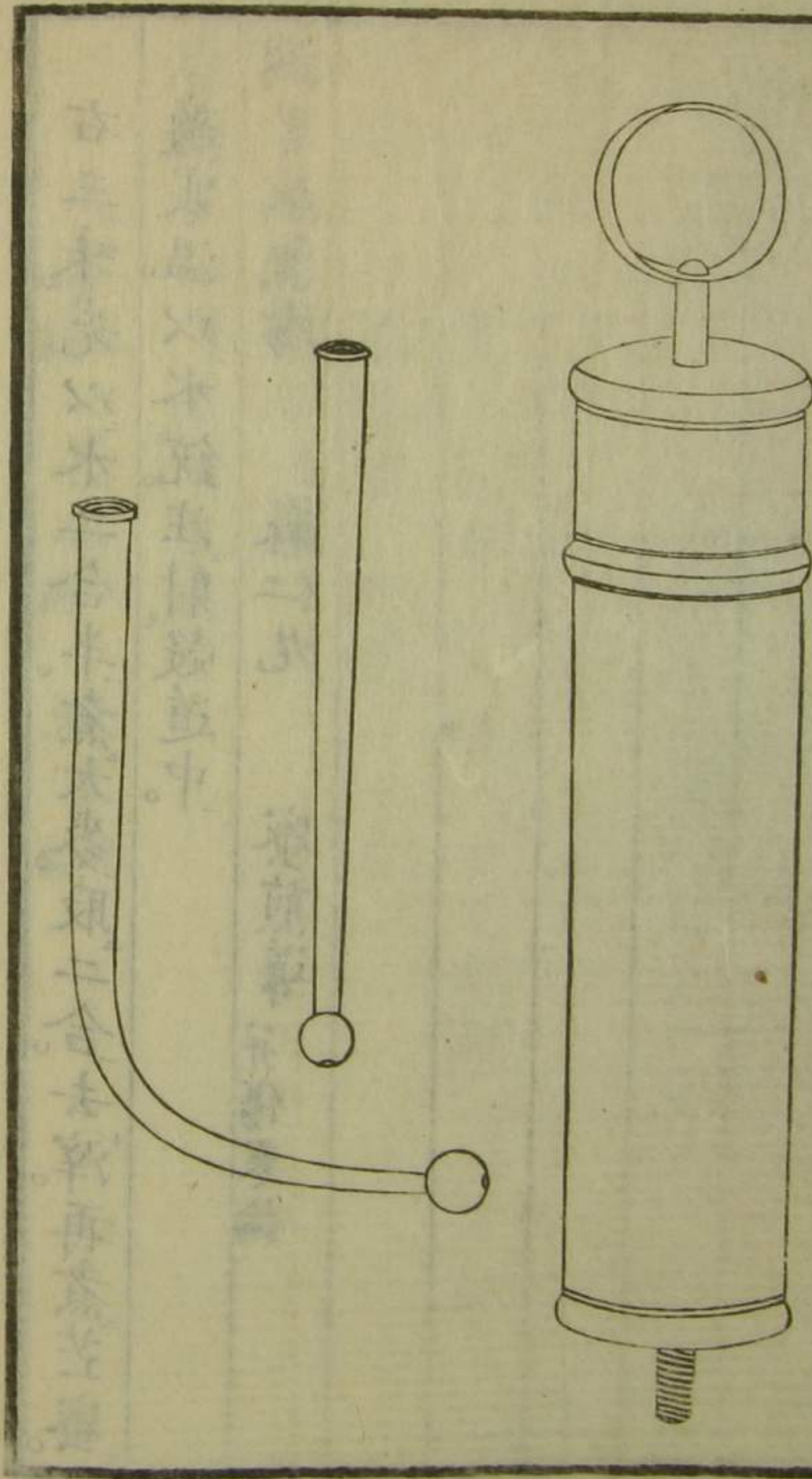
右三味先以水二合半煮大麥取二合去滓再煮芒蜜  
 適寒温以水銃注射殼道中。

調胃承氣湯

麻仁丸

蜜煎導并傷寒論

灌腸水銃圖



陰痿

陰痿ハ素問ニ出ツ肘后方ニ痿ヲ萎ニ作レリ即草木ノ萎テ不榮カ如ク陰莖ノ痿弱シテ房事ノ出来ヌト也性質ノ小心ノ者律義ニ父母ノ教訓ヲ守リ少シモ花街柳巷ヘ立ち入ラス年ノ長スルマテ陰事ヲ知ラサルモノ或ハ奉公ナトヲシテ久シク陰事ヲ絶ツ者俄ニ妻ヲ娶リ毎ニ房事ニ臨テ陰莖萎弱シテ少シモ用ヲ成サス或ハ纔ニ婦人ノ肌ニ觸ルレハ乍自カラ感シテ失精シ房事ヲ遂ルノナラヌ者アリ五不男ノ一ニテ是ヲ怯ト云真ノ陰痿ニアラス是ハ元來氣



ノ怯コウキ生レニテ殊ニ陰事ニ慣ハヌエハ場後ヲシテ  
痿弱スル也夫故獨卧スレハ常ノ如ク翹起スルモノ  
也真ノ陰痿ト云ハ陰莖常ニ麻痺不遂ノ氣味アリテ  
陰事ニ臨ミ纔ニ翹起スルモノ乍チ痿弱シテ陰事ヲ遂  
ルヲ不能モノ也此證ハ疝ニ屬スルモノ多シ婦人ノ  
陰痿ハ房事ニ臨ミ陰中苦痒シテ用ニ堪ヘス多クハ  
難治トス○治法先ツ艶本ヲ多ク讀マシメ色情ヲ盛  
ニシ婦人ト日夜同居スルヤウニシテ能ク慣ナシ染シメ  
柴胡加龍骨牡蠣湯ハ味地黄丸ヲ與ヘ兼用ニ露蜂房  
一味ヲ細末トナシ蜂蜜ニテ煉リ好酒ニテ用フヘシ

其因疝ヨリ起ルモノハ烏苓通氣散ニ露蜂房ヲ兼用  
トスヘシ

陰痿主治方

柴胡加龍骨牡蠣湯      八味地黄丸      烏苓通氣散  
露蜂房

癩科秘錄卷之十大尾

癩科秘錄

卷十

和化四年丁未仲冬

本間玄調著

横山町三丁目

和泉屋金右衛門

玉巖堂製本書目

江戸横山町三丁目

和泉屋金右衛門

資治通鑑正編 宋司馬溫公編集 熱州有造館藏板 全五冊

國史纂論 太華山縣先生著 長門明倫館藏板 全十冊

第一帙 自序表目錄 至漢紀二十

第二帙 自漢紀二十一 至漢紀五十

第三帙 自漢紀五十一 至晉紀十

第四帙 自晉紀十一 至晉紀四十

第五帙 自晉紀四十一 至隋紀三

第六帙 自隋紀四 至隋紀五

第七帙 自唐紀二十四 至唐紀五十四

第八帙 自唐紀五十五 至唐紀六十四

第九帙 自唐紀六十五 至後梁紀三

第十帙 自後梁紀四 至後周紀五

嚴氏詩集 宋嚴粲輯 姪路仁壽館藏板 全六冊

民政要編 大華山縣先生著 長門明倫館藏板 全三冊

荀子箋釋 朝川善庵先生校閱 平戸維新館藏板 全八冊

品字箋 近刻

合刻四書 孝經學記 片山兼山先生點  
大學中庸 全一冊

孟子正文 片山兼山先生點  
全三冊

周易正文 同上  
全二冊

禮記正文 同上  
全五冊

周禮正文 同上  
全三冊

大學原本釋義 善庵朝川先生著  
全一冊

趙註孟子 全四冊

後漢ノ趙岐臺卿ノ解スル處宋ノ趙注  
以前ニシテ別ニ見處ナリ新注ヲ讀ム  
ハマツコトヲ披覽セザルベカラズ

左傳凡例考 越子敬著  
全一冊

大學原解 錦城太田先生著  
全三冊

先生經學ニ大成アルハ天啓ノ靈  
ナリソノ經解數千部アリテ此書  
ナリ古今諸注家ノ長短ヲ評  
秘蘊ヲ發明スル學士ノ書  
云トモ此書ノ如キ精確ナル學  
ノ最モ貴重ナルキ書ナリ

中庸原解 同上  
全三冊

三經談 晴軒太田先生著  
全一冊

此書ハ論語孟子周易ノ三經  
ヲ論ジテ學者ノ講讀ニ一  
錦城先生晚年ノ遺稿  
タルハ九經論ノ類ニ屬ス  
凡ノ書ナリ

客杭日記 石野昇著  
全一冊

論語考二編 宇上新先生著  
全三冊

此書ハ經傳子史凡ノ論語ノ意ニ  
涉ルモノハ悉ク引曲証ソノ精詳ヲ極ム  
學者ノ考鏡ヲ資ケテ最モ裨益アル  
ノ珍編ナリ

論語一貫 片山兼山先生著  
全五冊

先生ハ近古最ニ考証家ニシテ  
清朝諸大家ノ影響アリ元祿享保  
ノ學ヲ謬誤ヲ一洗シ一家ノ學ヲ  
ナス儒者必讀ノ書ナリ

仁說三書 錦城太田先生著  
全二冊

洙泗仁說一貫明義仁說要義ノ三書ヲ  
合刻スルモ也先生數十年ノ精カク研  
明スル處アリ此書ヲ著ス故ニ其說精確  
當ニ古今未發ノ秘蘊ヲ啓シト云ヘシ附録  
論語ノ行次誤守等ヲ考ヘ經傳同語異義  
等ノ數則ヲ舉示ス學者實ニ瀟寶トスヘシ

疑問錄 太田錦城先生著  
全二冊

獨來ノ學ノ大意ハ聖人ニ説ラザレドモマ  
馬若佛ニ淵稱スルモノハ道ヲ害スルニ  
アリ先生積年其似疑ナルモノヲ數列シ  
テ駁正セリ學者ニ大助アル書ニテ讀書  
家ニ必斯ラスキ編ナリ

鳳鳴集 太田錦城先生著  
全三冊

先生ノ詩集若干卷アリ此書其七絶中  
佳境ヲ極スル者ヲ集メ先生朝遊  
夕遊カクテ詩學ニ用ニ唐宋諸家ニ於  
テハハル外ナシ故ニ其比興深奧ニテ  
ハハルハ大ニ其趣ヲ異ニス學者玩味  
ソノ作意ノ妙ヲ知ルヘキナリ

晚唐十家絕句 錦城太田先生著  
全二冊

杜牧 許渾 趙嘏 李商隱 溫庭筠  
薛能 皮日休 陸龜蒙 吳融 司空圖  
右十家絶句絶句ヲ集ム

念齋原先生著

全四冊

蘇老泉文集

活字版

全四冊

甌北詩選

清趙翼先生著  
大隆詩佛  
岡部蘭屋  
兩先生著

全二冊

蒼雪曝雜記

同正  
天民堂庵翁著

全三冊

甌北詩話

同正  
天民堂山先生著

全四冊

四王合傳

清無名氏  
石山堤先生著

全一冊

武功紀盛

清劉永福著

全一冊

煙草錄

清顧鐵卿著

全一冊

藝林摘葉

井良記子編著

全一冊

音義ノ訓外ヲ訂正シテ初學讀書ノ  
資トス簡便有用ノ書ナリ

煙草錄

清顧鐵卿著

全一冊

詩學韵海

大典禪師著

全二冊

梧窓漫筆

錦城太田先生著

全二冊

世ニ初學作詩ノ爲ニ設ルノ書多シトイハレ  
韻字ヲ用エテ例ヲ悉ク論シタルモノナレバ  
書ハ韻字ノ下ニ解ヲナレ又唐ノ元稹白居易  
等ノ大家ノ集ヨリ長韻ノ詩ヲ格出シ古人  
雙句ヲモ載セタルハ是ニ據テ其用例ヲ搜  
索セバ益アル鮮ナカラズ

先生平日隨筆割記ノ書也古今治乱ノ本  
原ヲ推シ風俗汚隆ノ條ヲ示シ傳  
經傳子史ヲ引テ之ヲ證シ又學術ヲ推  
正シ弊ヲ天々ノ秘蘊ヲ漏ス實ニ天下有  
用ノ珍編ナリ

童子通

山本蕉逸先生著

全二冊

此書訓點讀カテ直ニシテ覺工易キ方ヲ示シ  
且言葉ノ端ニテ人ノ朝ヲ受ザル心ヲ得ワノホカ  
初學ノ用心盡シ漏スナシ

同後編

同正  
前編ニ漏レサル妙論ヲ載セ又學詩  
ノ秘訣ヲ辨別シ其精確ヲ極ム前編  
同ク双璧ノ書ナリ

全二冊

駱駝考

山先生著

全一冊

同三編

同正

全二冊

歸正漫錄

安井直祐先生著

全一冊

宋明名儒數輩ノ佛老ノ害ヲ論セシテ諸  
書ヨリ涉獵シテ記出ス異端ノ邪路ニ迷  
者ヲ正シキ儒道ニ歸リ入ラシム

向者刊行スル初後編四冊咸ニ世ニ行  
秘裝本日ニ給取無ニ至ル今此三編續後編  
論タル奇事塊說ヲ綴合シ其外ニ書  
論ニ古人未發ノ新得ヲ揭示シ其  
都合六冊ヲ以テ全函ヲ編實トス

龍背發秘

太田錦城先生著  
荒井堯民先生校

全二冊

此書ハ家相ノ蘊奧ヲ著ハシテ衆人ノ為ニ福種ヲ導ク妙訣ナリ古ヨリ此類ノ書數種アリテ生起取衰事ヲ載ルト雖モ元此事ハ易理ニ出テ聖人ノ人ニ授テ害ヲ避ケ利ニ就キ此ヲ違テ吉ニ趨クノ一端ナリヲ言ハス今此編ハ專ラ漢土ニ云家相ノ周易ニ原ヅキ黃帝ノ宅經梁ノ簡文ノ竈經ナドノ秘ヲ探リタレバ古ヨリ傳ル家相ノ諸書ト互ニ發明スル処アリテ家相ノ理ヲ窮ムル必讀ノ書ナリ

龍背師傳圖說

太田錦城先生直傳  
堯民先生著

全三冊

此書ハ家造ノ形相地面ノ張欠等ヲ圖ニ顯シ圖毎ニ口傳ヲ述テ由ルノ感衰元ヨリ子眷屬ノ幸不幸親子ノ間ニ故障アルノ輪ナル子孫出生スルノ人等ニ不慮ナル者ハル一ノ家ニ崇ルカ劍ヲ所持タテ又火難水難病難色難盜難等ニ至マテ眼前ニ知得ルノ妙訣ナリ一覽シテ其虛ヲラザルヲ知玉クハミ

春雪鮮話

荒井堯民先生著

全二冊

此書ハ方位ノ原委ヲ究メ本命ノ熟練ヲ呈シ偽造タルヲ辨シ鬼門ノ妙論ヲ出シテ神ヨリ中段ノ初熟ヲ考釋シ神ノ異同アルヲ著シ凶日モ日ニヨリテ吉凶ヲ論シタル日用ノ書ニシテ厝用ルルニ此書ニ合讀セバ大功益アル也

思貼三管城二譜

廣澤先生著  
文華先生校

全一冊

此書ハ廣澤先生當テ和筆ヲ製用ラズ唐筆ノ善ニ及バザルヲ嘆シ專ラ唐筆ヲ採リテ手ツカラ細筆白筆ヲ製造シテ試ルル久クシテ其説ヲ發シ録シ各圖式ヲ作リテ述ニ此一書ヲ著セリ湖

胸中山

全一冊

此書ハ廣澤先生ノ畫譜ニ大佛ノ胸中ノ神出鬼没變幻ノ妙ヲ著シ

緇林年芳

通刻

全三冊

此書ハ世尊ノ降誕涅槃ヲ初シテ和漢佛寺ノ始佛像ノ傳來或ハ經卷ノ翻譯佛去ノ奇異或ハ石勒ノ佛圖澄ヲ信シ速摩ノ梁武帝ノ見或ハ百濟ノ曇惠我朝ノ來リ空海ノ唐ニ來リ西域ニ到リ日蓮ノ一宗ヲ興ル等事寶百餘後漢ノ明帝ニ起リ我天保年間マテ支ヲ持シ紀元ノ後和漢ノ書數十部ヲ以テ其下ニ抄録シ志ク小傳ヲ記載シタレバ和漢度高僧年數ヲ探リ履歷頗未ク索ルニ其便利ノ書ナリ

譯解笑林廣記

遊戯主人纂輯  
一濠道人譯解

全二冊

カギリナキ書ナリ俗語バカリニテ讀メタキニ今和解註釋ヲ加ヘ誰ニテモヨククナレリ且俗語小説ヲヨミ習ハントスルニ漢土ノ人情ヲ知ラザルハ鮮スリテ能ハズ此書ニハイカナルモ悉ク漏ラズアル故ニヨク心解俗態ニ連スルニ妙ナリ故ニ俗語ヲヨム人ノ捷徑ニシテ關ベカラザル書ナリ

梧坡教諭

錦城先生附言  
堯民先生著

全二冊

世教勸戒ノ意ヲ主トシテ旁ラ故事古事ヲ引テ證明シタル梧窓漫筆ニ類シテ又別ニ捷徑ヲ開キタル珍書ナリ

談鋒笑鏡

堯民先生著

全二冊

此書ハ平日錦城先生ノ聞ク及ビ隨筆中論タル処ヲ割記シテ學者博識ノ資トス又小説ノ奇事奇談等彙クバ大ニ看ル人ヲ悦ハシム

遊仙屈抄

唐張文成作  
學士伊時點

全五冊

本邦ニテ中華ノ小説ヲ譯解スルハ此書ノ以テ始祖トス嵯峨天皇ノ時學士伊時ナルモノ神仙ノ訣ヲ得テコレヲ解ストイハリ小説家必讀ノ書ナリ

近代著述目録

横本

全五冊

同後編

玉葉堂主人輯 同近刺

全五冊

慶長年間ヨリ天保ノ今ニ至ルマデ其道三名アル人ノ著述ヲ收載シ通編イロハ四十七音ヘ其姓氏ヲ排列セリイ部ハ伊藤仁齋伊勢貞丈ト表シ其下二書目ヲ舉タリ近世目録ノ書類ル多シトイハレ皆板行セル者ニミテ載テ諸家ノ深秘寫本ヲ以テ世ニ孤行セル者ヲ記スルコトナシ此書ハ珍卷奇冊人ノ聞見ニ及バザル者ヲモ探索シテ遺スルヲ只書目ヲ知ノミナラズ諸家ノ姓名字號俗稱撰貫等ヲモ詳ニ附シタリ其小傳ノ用ニ充ルニ足リ云々

掌中書名便覽

高井蘭先生著

全一冊

上ハ六經ヨリ下ハ雜史ニ至ルマデ其目ヲ掲ゲ見シテ益ヲハルコトヲ

唐土歷代著述目録

玉葉堂主人著 横本近刺 全十冊

此書ハ初メニ御製ノ書目ヲ舉ゲ次ニ歷代名家ノ著述聖賢ノ經傳ヨリ諸子ノ家ノ書漢義小説ノ類ニ至ルマデ悉ク收録シイロハ四十七音ヘ其姓氏ヲ配入シ前後新舊ノ次序ヲ分テ其下二書目ヲ舉テ案檢ニ便ナラシム讀書家一本ノ時ニ於テシテハ多クノ利益ヲ得ベシ

朱子家訓經典餘師

春田先生著 全一冊

此書ハ南宋ノ名儒朱子平生子弟ヲ教導ラレシ家訓ニ人倫ノ道ヲ明ニシテ常理ヲ述ラレシニ身ヲ脩家ヲ齊ル長ノナリ故ニ今國字ヲ以テ審ニ和辭ニタリ

朱子年譜略

高宮由章著 全一紙

朱子訓子狀

高宮由章著 全一冊

西銘 附東銘

全一冊

産科發蒙

片倉元周先生著

全四冊

此書ハ妊娠中ノ諸症臨産ノ經驗治方ヲ悉ク舉ゲ且産論翼ノ備ハラザルヲ補ヒ萬古以來醫書ニコレナキ所ヲ發明シ又阿蘭陀心難産ノ圖ニコレヲ翻譯シテ審ニ示シ且家秘ノ妙方ヲアラハシタレバ其治療ニ益アル一舉テ數スカラズ醫ヲ業トスルモノ一日モ此書ナクシバアルベカラズ

傷寒啓微

片倉元周先生著

全二冊

此書ハ古ヨリ難治ノ癩病ヲ先生燒針ヲ刺シ斑猫ヲ以テ毒ヲ去ル事ヲ發明シ千古以來コレ無キ治術ヲ萬世ニ傳ルリ又梅毒ノ治法此書ヲ能ク反覆シテ讀トキハ如何ナル難症ニテモ治セザルハナシ實ニ天下第一ノ奇書ナリ

靜儉堂治驗

同上

全三冊

此書ハ先生數十年來ノ治驗百中ノ一ヲシルシ置レタルヲ集メテラタルナリ病者ノ姓名住所前醫ノ治方又ハ自己ノ與ヘタル劑ノ効アル効ナキヲ包ムナクカレ又麻疹ノ經驗方肝症ノ治方並ニ弟子大森氏ノ治効十餘條ヲ記シ又衆醫ノ治スルコト能ハズ疾ヲ治シタル等國字ヲ以テ書レタレバ實ニ後進有益ノ書ナリ

傷寒啓微

同上

全三冊

此書ハ傷寒論ノ諸註家未タ言ハザル所ノ奧義ヲ發シ瘟疫ト傷寒ト同病タルヲ釋明シ且傷寒金匱二書ノ方ニテ症ニ臨ニシテラザル所ノ治方ヲ唐宋以來ノ醫書ニ採レ又經驗スルトコロノ新定十七方並ニ陣丸ノ方ヲアゲテ治療ノ助トス今治癒スルニ其益甚多クシテ人ヲ濟フニ深切ナリ書ナリソノ新定スル所ノ諸方又死症ヲ發明スル妙處ニイタリテハ實ニ仲景ノ羽翼ト謂ベシ

青囊瑣探 片倉元周先生著

全三冊

此書ハ先生漫筆ニシテ人ノ戒トナリ又初  
堂ニ學業ヲ勸ム人情ノ寛レハル所ヲ記シ  
且奇効アル秘方並ニ甲斐徳本ノ經驗  
十九方ノ主治藥方ヲ舉ク醫家ノ重寶  
ナル書ニシテ又俗家ニテモ是ヲ讀トキハ  
發憤シテ壯年ノ益トナル多シ

瘍科秘録

東軒本間先生著

全三冊

華岡翁ハ遺教ヲ述又先生ノ自ラ發明  
スル所ヲ初ニ病名ヲ正シ病因ヲ論ズル  
書ナリ初ニ瘡瘍ノ變正輕重死生等  
ニ脈證ヲ説キ瘡瘍ノ變正輕重死生等  
ヲ詳ニス終ニ禁方秘術ヲ載セ實ニ瘡  
科ノ全書ナリ此書ヲ熟讀シテ治瘡  
ヲ施スナリ起死回生ノ功ヲ立所ニ成  
ス

痘疹不求人方論

全一冊

歷代名醫一覽

雄門先生著

全一冊

九散方機

小本

全一冊

此書ハ東洞先生傳テ金匱傷寒ヲ  
妙用アルコトヲ記セリ是先生常用ノ方  
臨病機變活用ノ書ニツキ且九散兼用  
法ヲ載ヒ古今大ニ藥學治療ノ益トナル

秘傳重寶記

西面

折本

此書ハ痲瘋毒出テ外ニ聖藥無クシテ  
業ト記シ又ハ夜位ノホメのゆゑ  
陰中陰陽ノ急務ト成リ治すに  
ホメテ重寶トシテ目録ニ有テ  
ホメテ重寶トシテ目録ニ有テ

簡易養生記

活潑先生著

全一冊

法急病ノ病者ト故ク養生ノ  
法急病ノ病者ト故ク養生ノ  
法急病ノ病者ト故ク養生ノ

書學大概

神通北海先生著

全一冊

此書ハ執筆ノ法ヲ正シ古人ノ論說ヲ餘  
サス舉テ研究ナシ明ニ解シメレハ和漢  
古今書法ノ必用ナリ

舊蹟紀聞

立綱法師著

全二冊

皇朝ノ事蹟ヲ考ヘ古語古書ヲ引証シ  
テ國學ノ一助トス

三餘叢談

柳屋主人著

全一冊

事物ノ圖史或古語ヲ考ヘ又古語ヲ考ヘ  
辭ノ考ヘ又古語ヲ考ヘ又古語ヲ考ヘ

翁野さくら記行

成美大人抄

全一冊

翁野十一代ノとさかむらじ  
翁野十一代ノとさかむらじ  
翁野十一代ノとさかむらじ

近世名家書画談

安西雲煙著

全二冊

此書ハ近世名家ノ書画ノ  
此書ハ近世名家ノ書画ノ  
此書ハ近世名家ノ書画ノ

同二編

同上

全四冊

此書ハ近世名家ノ書画ノ  
此書ハ近世名家ノ書画ノ  
此書ハ近世名家ノ書画ノ

棟梁集 松屋主人著

全一冊

いづれ東国西の海を舟の舟及び  
舟の川の海を舟の舟及び舟の舟及び  
舟の川の海を舟の舟及び舟の舟及び  
舟の川の海を舟の舟及び舟の舟及び  
舟の川の海を舟の舟及び舟の舟及び

神道玉鉾の道草 跡部光海著

全一冊

道彦自書画三十六歌仙

全一冊

五百重波 本間清著

全一冊

笑戯自知録 伴田陳人著

全二冊

いづれいづれいづれいづれいづれ  
いづれいづれいづれいづれいづれ  
いづれいづれいづれいづれいづれ  
いづれいづれいづれいづれいづれ  
いづれいづれいづれいづれいづれ

茂睡真蹟卅七首 折本

全一冊

いづれいづれいづれいづれいづれ  
いづれいづれいづれいづれいづれ  
いづれいづれいづれいづれいづれ  
いづれいづれいづれいづれいづれ  
いづれいづれいづれいづれいづれ

開卷百笑 談洲樓馬馬大人評

全二冊

いづれいづれいづれいづれいづれ  
いづれいづれいづれいづれいづれ  
いづれいづれいづれいづれいづれ  
いづれいづれいづれいづれいづれ  
いづれいづれいづれいづれいづれ

陰陽新撰八卦鈔

全一冊

瓶花圖式

全二冊

聖安尼乃記

全一冊

いづれいづれいづれいづれいづれ  
いづれいづれいづれいづれいづれ  
いづれいづれいづれいづれいづれ  
いづれいづれいづれいづれいづれ  
いづれいづれいづれいづれいづれ

於安と手物傳

合刺全冊

於歳久也傳

いづれいづれいづれいづれいづれ  
いづれいづれいづれいづれいづれ  
いづれいづれいづれいづれいづれ  
いづれいづれいづれいづれいづれ  
いづれいづれいづれいづれいづれ

老曲夜話 須田正芳著

全一冊

男重寶記 高井蘭葉著

全五冊

いづれいづれいづれいづれいづれ  
いづれいづれいづれいづれいづれ  
いづれいづれいづれいづれいづれ  
いづれいづれいづれいづれいづれ  
いづれいづれいづれいづれいづれ

女重寶記 同上

全五冊

いづれいづれいづれいづれいづれ  
いづれいづれいづれいづれいづれ  
いづれいづれいづれいづれいづれ  
いづれいづれいづれいづれいづれ  
いづれいづれいづれいづれいづれ

野総茗話 常盤澤北著

全二冊

いづれいづれいづれいづれいづれ  
いづれいづれいづれいづれいづれ  
いづれいづれいづれいづれいづれ  
いづれいづれいづれいづれいづれ  
いづれいづれいづれいづれいづれ



東江先生書話

全三冊

我邦晉唐法書ニ根據シテ書學一變  
セルモノハ先生ヲ以テ祖師トナシ此書ハ  
諸家隨筆中ヨリ古名人墨蹟ニ關ル  
一ヲ考索シテ學書ノ人博識ヲ資ス  
實ニ有用ノ珍編ナリ

月儀帖

東里先生書

全一冊

五體雲淡帖

星池先生書  
附釋文

全一冊

扇面清風帖

清人集書  
星池先生校

全一帖

玉屑帖

星池先生書

全一帖

和漢對照書札

初編  
二編

全二冊

清朝ノ當時應用ノ書牘ヲ和文ノ書牘  
翻譯シテハ學問ノ益ニシテ且ツ星  
池氏ノ書ノ適美ナルヲ業賞スベシ

孫過庭書譜

草書

全一帖

東坡大江東帖

草書

全一帖

米元章主家帖

行書

全一帖

趙子昂大湖帖

行書

全一帖

董其昌衆鳥帖

行書

全一帖

董其昌登龍帖

草書

全一帖

古今名蹟墨寶帖

正書

全一帖

上古三蹟ヨリ或ハ源平諸將以來武家  
或ハ逸人名臣僧家ニ名アル人ノ真蹟ヲ  
刻シテレバ上古ヲシタフ君子ノ枕上ニ必  
アルベキ書ナリ

品物名數抄

松澤老菴著

全一冊

農家調寶記

高井蘭山先生著

全三冊 農家調寶記附錄

大藏本常著

全一冊

い書ハ天竺開リ耕也と云々  
石姓家小書にて四時耕種の勸方也  
地衣檢地ノ年貢取納算利子利子形法  
始末記文認方男女檢札の式ホのり  
いさすまて懐き記なり

農家用文章大全

同上

全一冊

用文章の書故多ありといふも  
檢査書の返答後文の類或は和文  
ある文書又ハ財流の種々成り  
まハ文章と云々  
此書具村及向耕田の要用の文字  
を悉らみ年中定式條時法舟の文を  
了りたり  
家小書にわきま耕種の調子を  
くらとみ小書に人租帳を加ふれ  
教育使作不巧の教書おれバ  
あそて用本自在なり

農家調寶記續錄

同上

全一冊

い書ハ天竺開リ耕也と云々  
石姓家小書にて四時耕種の勸方也  
地衣檢地ノ年貢取納算利子利子形法  
始末記文認方男女檢札の式ホのり  
いさすまて懐き記なり

増補 年中用文大成 臨泉堂先生著 大冊 全一冊

増補 紅梅用文章 同筆 全一冊

増補 女諸用文章 御家橋正敬筆 全一冊

増補 女諸用文章 御家橋正敬筆 全一冊

塵劫記 十露盤獨稽古 山本三三著 全三冊

子孫繁昌記 手島増菴著 全一冊

家業相續力艸 土屋巨村著 全一冊

墨河八景帖 御家橋正敬筆 全一冊

長雄書札文集 飯田耕山著 全一冊

通俗用文章 全一冊

經典 弟子職 漢百年先生著 全一冊

經典 菅家文章 高井蘭山注 全一冊

日本國郡附 西面指 一紙

古錢鑑價附 全一冊

泰平年代記 西面指 全一冊

實語教童子教證註 御家橋正敬筆 全一冊

古狀揃證註 高井蘭山翁著 全一冊

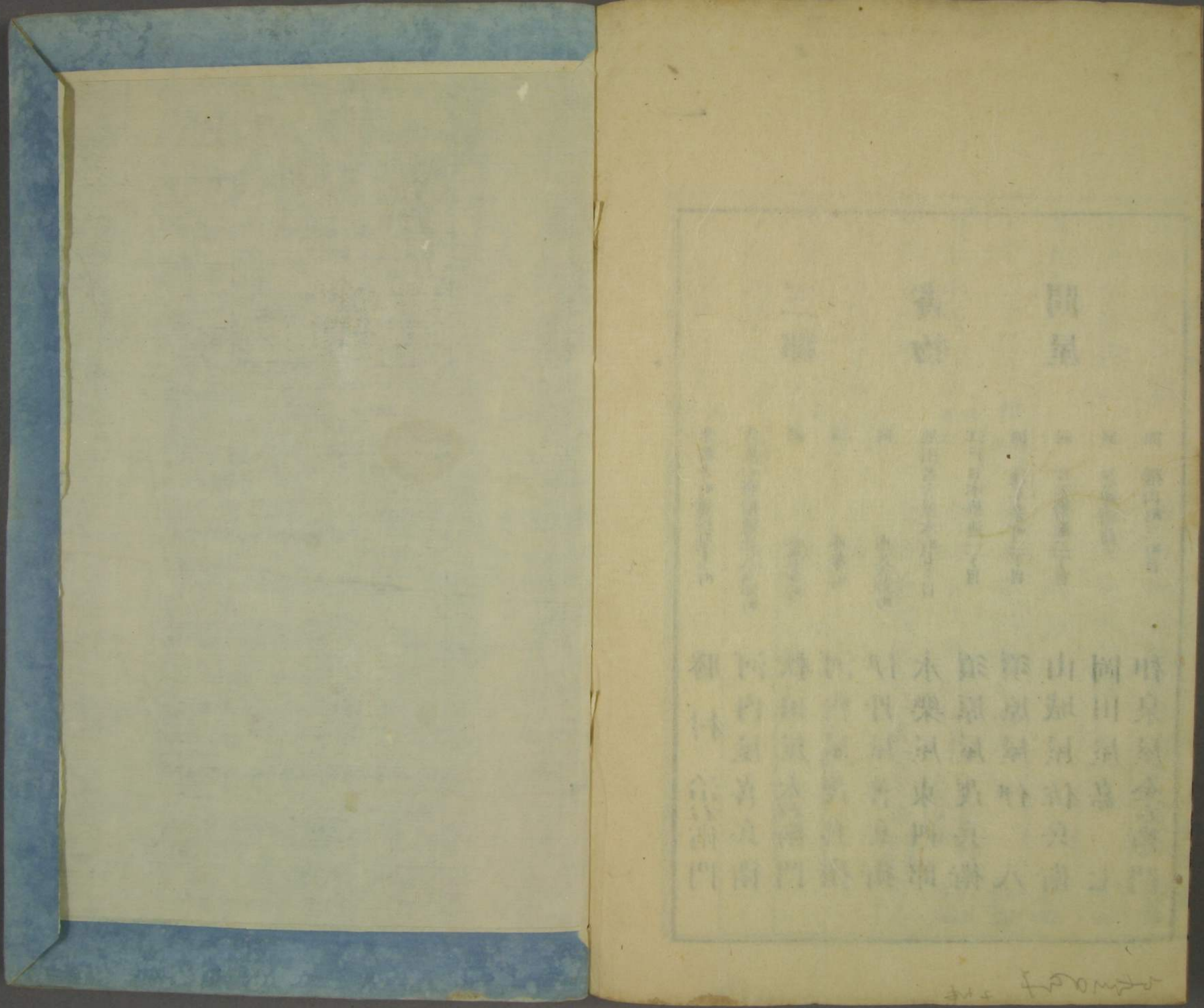
御成敗式目證註 同上 全一冊

今川童蒙解 全三冊

今川童蒙解 全三冊

大橋先生手簡	全一帖	御成敗式目頭書繪抄	全一冊
蓮池堂任槐帖	全一冊	同假名附	全一冊
長雄女今川	全一冊	同抄	全一冊
女今川千代見種	全一冊	庭訓往來無點	全一冊
實語教童子教	全一冊	弘文庭訓往來	全一冊
同頭書兩點	全一冊	教牘庭訓往來寶文房	全一冊
古狀揃萬寶藏	全一冊		
文貨古狀揃	全一冊		
古狀揃講釈	全一冊		
恭平江戸往來	全一冊		

三都	京都寺町通松原下町	勝村	治右衛門
	大坂心齋橋通北久太郎町	河内屋	喜兵衛
	同 安堂寺町	秋田屋	太右衛門
	同 博勞町	河内屋	茂兵衛
	同 南久太郎町	伊丹屋	善兵衛
書物	尾州名古屋本町七丁目	永樂屋	東四郎
	江戸日本橋通二丁目	須原屋	茂兵衛
	同 淺草茅町二丁目	須原屋	伊八
	同 日本橋通二丁目	山城屋	佐兵衛
	同 芝神明前	岡田屋	嘉七
問屋	同 横山町三丁目	和泉屋	金右衛門



問

...

...

和	何	海	竹	竹	木	於	深	山	桐	晴
林	內	流	...	...	栗	...	...	...	...	...
命	...	...	...	...	...	...	...	...	...	...
門	...	...	...	...	...	...	...	...	...	...

Handwritten note or signature at the bottom right of the page.

