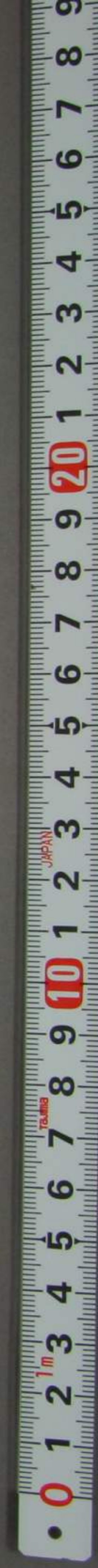


瘍科秘録

六之下

9武十
407
7



門 武 9
番 407
卷 7

流注

流注ハ新シキ名ナレ氏師家ニテ唱ヘシヨリ世人モ
多ク呼フヤウニナレリ古ニ風腫毒腫風毒腫ト云フ
モノハ即チ流注ノ一ナリ方書ニ流注ノ字義ヲ説テ
流ハ氣血ノ流ル、ナリ注ハ氣血ノ住テ腫ル、ナリ
ト云フハ非ナリ流注ハ經絡流注ノ義ヲ假用シテ流
レ注クノ義ナリ其發ル一處ニ定マラス兎角他へ
流レ注キテ幾處へモ腫出スユヘニ流注ト名ケ又流
腫凡云フ其病ニ緩急ノ二證アリ緩發ノ者ハ寒熱十
ク筋骨ニ附テ腫塊ヲ結ヒ微ニ疼ニ漸々ニ外へ腫出

シ漫腫シテ頭ナク初テ寒熱ヲ催シ格別ニ起脹モセ
ス消散モセス皮色モ變セス數十日ヲ經レハ深ク内
ニテ膿ヲ成スモノナリ其狀附骨疽ノ初起ニ疑似シ
キモノナリ得ト其證候ヲ詳ニシテ誤ルベカラズ腫
モ格別ニナク平生ノ肉色ニテ一寸モ二寸モ底ニテ
膿ヲ成スユヘ其膿ヲ候フ一^テ至テ肝要トス膿ニナリ
タルヲ知スシテ針ヲ刺ス一^テ遲緩ニナル寸ハ一體外
ハハ遠ク内ヘハ近キモノナレハ其毒流注シテ腹ニ
入り膿兩陰及口鼻ヨリ出テ死スルモノアリ少シニ
テモ腫ノアルハ流注ト知ルニ足レトモ但腰痛シテ

脚ニ引ツリ屈伸モ不自由ニナリ仰臥シテ轉側モナ
ラス腫ハ少シモナク因循トシテ日ヲ延クモノニ流
注ノアルモノナリ世醫疔ナトノヤウニ心得テ居ウ
テニ大ニ膿ニ化シ療治ノ届カヌモノアリ歎クベキ
一ナリ急發ノ者脈浮數ニシテ憎寒壯熱アル一瘟疫
ノ如ク大便秘シ舌上黑胎ニナリ或ハ乾燥シテ渴シ
急ニ幾處モ漫腫シテ疼ツヨク或ハ微ク色ヲ變スル
モアリ速ニ膿ニ化ルモノナリニ證共ニ其發スル
一^テ定リタル一ハナケレ^レ第一ニ腰髀或ハ腎俞ノ四
邊或ハ肩背或ハ胸脇或ハ臀或ハ股或ハ臑腸ノ十トヘ

發スル一多シ大抵一箇處ニテハ濟マス五六箇處或ハ十餘箇處ニ至ルモアリ凡流注ハ毒ノキリイルハ付モノニテ皮肉ノ間ヲ走注スルモノナリ故ニ處ニヘ發シ又骨ヘモ浸淫シテ附骨疽ニナルモノモアリ一種隆起ト漫腫シテ瘤ノ如ク寒熱モナク疼痛モナク皮色モ不變起居飲食常ノ如クニシテ二三月或ハ半年一年ニ至レ他ノ患ナク至テ瘤ニ疑似シキモノナレ疔瘤ハ漸クニ大ニナリ流注ハ急ニ大ニナルニテ分別スベシ是ヲ刺ス寸ハ瘀水或ハ稀膿或ハ粘液ヲ出シ或ハ豆腐ノ如キモノヲ雜へ出スモアリ膿

出テ後却テ寒熱疼痛ヲ發シ膿汁日ニ多ク出テ、不止或ハ膿ニ血ヲ交ヘテ桃花色ヲ成シ臭氣ツヨク脈數ニナリ盜汗咳嗽ナト出テ食モ進マス幾ト勞瘵ノ如ク虚脱骨立シテ死スルモノアリ敗液流注ト名ク婦人産後惡露盡ス或ハ經閉等ニテ瘀血凝滯シ腰ヨリ股ヘ引テ痛ミ或ハ沉重シテ轉側スルヲ能ハス脚モ屈伸スルヲナラス微ニ漫腫シテ色ヲ變セス或ハ色ヲ變スルモ駁ニ淡紫色ニナルモノアリ久ク消セサル寸ハ膿ヲ成スモノナリ膿紫暗色ニテ臭氣ノ甚シキモノハ不治ナリ敗血流注ト名ク又打撲損傷ニ

テ癩血凝滯シ大ニ腫痛シ遂ニ膿ヲ成スモノアリ又
 高キ處ヨリ墜テ大椎長強ヲ打テ卒腰ヨリ以下或ハ
 一身共ニ不遂シテ斑々ニ色ヲ變スル一丹毒ノ如ク
 郭ヲナシ日ヲ經ルニ從ヒ紫黒ニ變シ腐敗シテ陷ル
 一宛モ脱疽ノ如ク藏府マテモ盡ク膿ニ化シ膿ニ陰
 或ハ臍中ヨリ潰へ出ルニ至ルモノアリ事ハ打撲損
 傷門ニ詳ナリ是モ亦敗血流注ニ屬スベシ癰疽ノ療
 治緩慢シテ斷截ノ法ヲ失ヒ其毒思フヤウニ瘡口ヨ
 リ出ス遂ニ四肢へ流注シテ腫瘍ヲ發スルモノアリ
 或ハ灸瘡凍瘡竹木刺小金瘡ノ類ニテ風濕ニ犯サレ

其毒流注シテ處々へ腫瘍ヲ發スル一アリ皆流注ニ
 屬スベシ○治法先ツ膿ノ成ヤ否ヤヲ知ルヲ專要ト
 ス何レノ處ニテモ知リ易キト云フニハアラサレ氏
 腰ノ膿ヲ候フヲ尤モ難シトス腰ハ肉ノ少キ處故外
 へ腫ル一ハ少ク内へ腫ル一多キユへ見誤ル寸ハ
 其毒内へ入易シ腰ノ膿ヲ知ル一サへ能ク熟スル寸
 ハ他ノ處ハ意易ク知ル、ナリ腰へ流注ヲ發スルモ
 ノ左ニアレハ左脚不遂シ右ニアレハ右脚不遂シ腰
 大沉重或ハ自ラ小腹ノ膨脹ヲ覺へ或ハ小便澀滯シ
 脈弦數舌上乾燥シ或ハ盜汗等ノ證ハ皆膿成ノ候ナ

リ膿ヲ候フノ法津唾ヲ腫上一面ニ塗リ右ノ示指中
 指ヲ揃ヘテ腫上ヲ按シ徐ニ左右上下ニ至ル一往來
 反覆シテ熱ク診スル寸ハ膿ノ有モノハ内ヨリ張ル
 氣味ノ自然ト指ニ應スルナリ又中指ニテ強ク腫上
 ヲ按シ良久クシテ指ヲ放ツニ陷テ起サルモノハ膿
 未成ナリ乍チ復起テ故ノ如クナルモノハ膿已ニ成
 ノ候ナリ又一箇處錢ノ大サホト指ヲ放セハ直ニ起
 リ其外ハ何處ヲ按シテ陷テ起サルハ起ル處ヲ膿管
 ト為ス此診法口授面命ニモ傳ヘ難シ况ヤ文字ノ上
 ニテ其意味ヲ盡ス一能ス然レ臣今述ル所ヲ熟讀シ

活物窮理ノ上ニテ神通心得スル寸ハ何程深ク膿ヲ
 成シタルモ二本ノ指ニテ一按シテ明ニ知ルヘシ若
 シ明ニ知ル一能ハサレハ氣臆レテ中々針ヲ刺ス一
 能ハス強テ刺モ深ク刺ス一能ハサル故鍼鋒膿處マ
 テト、カズ血ノミ出テ大ニ面目ヲ失フ一アリ故ニ
 膿ヲ候フノ法ニ熟シテ後ニ鍼ヲ刺スヘシ膿ヲ候フ
 ノ法已上ノ診法ニテ足レリトスレ臣別ニ一秘訣ア
 リ余歳十七始テ方技ニ志シ今ニ及テ幾ト二十年瘤
 ヲ截リ癰ヲ割ク一素ヨリ難シトセス但流注ノ膿ヲ
 候フ一尤モ不易トス故ニ覃思焦心シテ流注ヲ診ス

モノハ大黃牡丹皮湯消散モセス膿ヲモ成サス荏苒
 トシテ日ヲ延クモノハ葛根湯加朮附伯州散ヲ兼用
 トス又烏頭湯ニ宜シ敗血流注ハ桂枝茯苓丸料通經
 導滯湯ニ宜シ打撲ニテ流注ヲ成スモノハ大黃牡丹
 皮湯大成湯ノ類ヲ與ヘ武羅牟都ニテ熨ス可シ流注
 膿久ク出テ虚脱スルモノハ芪歸建中湯十全大補湯
 ニ宜シ鍼ヲ刺テ後膿日ニ減シ腫消スルモノハ順ナ
 リモシ膿出ルヲ却テ日ニ多クナリ或ハ膿ニ血ヲ雜
 ヘ臭氣甚シク發熱シテ痛ノ出ルモノハ至テ險證ト
 ス油斷スベカラスコレハ瘡口狭クシテ内ノ毒快ク

出ルヲナラヌ故ナリ再ヒ口ヲ切テ大ニスルヲ良策
 トス或ハ腫消シ膿ウスクナレ氏何レニモ口ノ斂ラ
 サルモノハ内廣ク口狭キカ故ナリ瘻測子ヲ瘡中ニ
 入レ得ト探リ見レハ皮ノウスクナリタル處アルモ
 ノナリ其處へ内ヨリ露珠ヲ突當外ヨリ鉞針ニテ刺
 シ露珠ヲ外へ貫キ絲ヲ露珠ニ結ヒ付先ニ入レタル
 瘡口へ引戻シ瘻測子ヲ剪ミ去リ其絲ニテ緊禁シ四
 五日ヲ經テ痔漏刀ニテ斷截シアトへ破敵ヲ綿片ニ
 攤テ四隅へ能ク推込ミ瘡中一盃ニ貼スルヲ日ニ二
 次流注久シキヲ經テ瘡口ノ幾處ニモ發スルモノハ

皆絲ヲ貫キテ緊紮シ截斷ノ法ヲ施ス。前法ノ如シ
 流注針刺ノ度ヲ失シ其毒深ク浸淫シテ附骨疽ニナ
 ルモノハ附骨疽ノ治法ニ從フベシ。絲ニテ紮リ斷截
 スルノ法痔漏ノ門ニ詳ニス。宜ク參攷スベシ。

一賈豎年二十一歳肩背漫腫シテ上ハ肩髃ヨリ下ハ
 腰髀ニ至リ腫ニ微ク高低アリ疼痛シテ皮色變セス
 按スルニ急脹シテ軟ナラス壯熱シテ渴シ舌上黃胎
 ニナリ飲食ヲ思ハス已ニ二十餘日前醫膿未成ト云
 テ徒ニ消散ノ法ヲ施スノ候膿ノ法ヲ以テ診スル
 ニ膿已ニ成レリ刺スニ膿注キ出テ、盤ニ盈ツ約ス

ルニ三升餘日ナラスシテ全愈ス

一醫卒ニ腰痛ヲ發シ惡寒壯熱脈數急舌上黑胎ニシ
 テ乾燥シ渴シテ冷水ヲ嗜ミ小便不利シ左脚屈シテ
 伸ヒス微シク麻痺アリ飲食進マザレ氏一次ニ一椀
 ヲ、食ス微煩シテ安眠スルヲ能ハス初仰ニ卧シタ
 ルマ、轉側セサルヲ已ニ二十餘日ナリ前醫多クハ
 疫ト為シ或ハ脚氣ト為シ或ハ疝ト為シテ温涼補瀉
 ノ劑ヲ雜進スルニ寸功ヲ奏セス疲勞日ニ加フルノ
 ミ予診スルニ脈數急ナリ然レ氏疫ニ非ス瘡瘍ノ脈
 ナリ強テ側卧セシムルニ果シテ腰微腫アリ熱診ス

ルニ膿已ニ成レリ家人ハ勿論前醫并ニ自分モ瘍ト
ハ夢ニモ思ハス予カ言ヲ信セザルニ似タリ強テ割
開スルニ膿出ル一二椀許峻補スレ氏何レニモ遲緩
ユヘ五六日ニシテ遂ニ死ス

一處女年十六歳洗濯ヲスルニ盤ヲ捉テ腿縫ノ急痛
スルヲ覺へ後偏脚屈シテ伸ス又微シク腰痛アリ仰
卧シテ起ツコト能ハサルコト半年餘前醫多クハ蟲積ト
シ或ハ癩トシテ攻補交施スニ寸効ナシ予カ診セシ
頃ハ脈數ニシテ身熱アリ食ヲ思ハス但渴シテ水ヲ
好ミ舌上黄胎ヲ生ス一身骨立シテ腹滿アリ側卧セ

シムルニ腰眼微ニ漫腫シテ無頭即流注ナリ刺スニ
膿出ルコト一升許明日又膿出ルコト二升許腹滿身熱等
減スレ氏是モ遲緩ニナリタル故五六日ヲ經テ死ス
一男子腿脚漫腫疼痛微シク色ヲ變シ憎寒壯熱シテ
飲食ヲ思ハス刺スニ紫色ノ膿ニ凝血ヲ雜ルコト二三
塊或ハ五六塊臭穢尤甚シク侍者皆鼻ヲ掩ハザルハ
ナシ鍼口モ縦意ニ大キク割開シタル氏膿血日ニ愈
多ク遂ニ疲勞シテ死ス

流注主治方

神功内托散 正宗 治瘡不高腫脈細身涼者。

當歸錢二 白朮 黃芪 人參各一分

白芍 茯苓 陳皮 附子各一分 木香

甘草各五分 川芎錢一 山甲分八 煨薑片三 大棗枚二

右十四味煎服

通經導滯湯同前 治婦人產後敗血流注經絡結成腫塊

疼痛者

香附 赤芍 川芎 當歸 熟地

陳皮 紫蘊 牡丹 紅花 午膝

枳實錢各一 甘草 獨活分各五

右十三味煎服

武羅牟都煎春林 治打撲損傷

合歡花無花以木皮代之 續斷 樟腦

右三味等分以火酒煮慰患處

葛根湯 葛根湯加水附 越婢湯加水附 烏頭湯

大黃牡丹皮湯 桂枝茯苓丸料 十全大補湯

托裏消毒飲 大成湯 芪歸建中湯 伯州散

赤承丹 破敵 左突

ノ間隠ミトシテ痛或ハ背脊ニ徹シテ痛ムモアリ其
痛緩急不一又常ニハ疼痛セス但咳嗽ヲスル毎ニ脇
下ニ掣テ痛モアリ又絶テ疼痛セサルモアリ濁唾涎
沫ヲ吐クヲ多ク唾壺ナトニテハ間ニ合ス漱盤ヲ置
テ吐ヤウニナルモノナリ已ニ膿ニ成ル寸ハ臭氣ヲ
生シ自分モ咳嗽スル毎ニ腥臭ヲ覺ヘテ惡心ヲ催シ
外ヨリ病室ニ入ル寸ハ臭氣乍ニ鼻ヲ衝キ病人ノ言
語スルニモ臭氣ノ有ルモノハ已ニ膿ヲ成タルノ候
ナリ膿中ニ少シ宛凝血ヲ雜ルモノアリ或ハ血ヲ多
ク吐クモノアリ至テ惡候トス若シ膿ト痰ト別チ難

キ者ハ唾壺ヲ盤水ノ中ニ覆テ試ム可シ痰沫一塊ト
ナリ箸ニテ挾トモ粘膠テ摘ミ切ヌモノナリ其中ニ
膿ハ米粥ノ如ク點々ト雜リテアリ又血線ヲ引キ或
ハ凝血ヲ雜ルモアリ又箸ニテ攪寸ハ膿ト痰ト自解
テ痰ハ水面ニ浮ヒ膿ハ水底ニ沈ムナリ又水ノ濁ル
モノハ愈膿ト知ルベシ痰沫ノ浮沈ニテ膿ノ有無ヲ
試ノ法已ニ醫燈續燭ニ見ヘタリ此法ニテモ確シレ
兼ル寸ハ痰ヲ水ニ漬一夜ヲ經テ攪ス寸ハ膿ハ水ニ
和シテ濁リ痰沫ハ水面ニ浮フナリ是予カ新驗スル
所ノ診法ナリ病人卧スル寸左或ハ右ヲ下ニナシ兼

ル方アリテ偏卧ニスル者アリ是ハ下ニ出来ヲ方カ
 病根ナリ金匱ニ始萌可採。膿成則死ト云ヘリ病源候
 論千金外臺等ニモ其論ヲ蹈襲シテ膿ノ成者ハ必死
 ノヤウニ云ヘリ然トモ余治療ヲ施シ數試ニ十二七
 ハヲ救フヘシ病ノ尤重モノハ咳嗽頻ニ出テ膿血ヲ
 吐テ愈多ク脈弦數ニナリ呼吸促迫シ往來寒熱アリ
 自汗盜汗出テ疲勞日ニ加ヘ遂ニ死スルモノ多シ又
 緩證ハ膿ニモ成ラス消散モセス但咳嗽シテ多ク痰
 沫ヲ吐キ因循トシテ久ク愈カ子ル者ナリ此證ハ勞
 瘵ニ疑似シ其故香川太仲肺癰ヲ勞ノ一證ト為シタ

リ然レハ勞ト肺癰トハ自ラ別ナリ蓋シ此等ノ證ヲ
 誤リ認タルナル可シ又胸肋ノ裏面或ハ背脊ノ裏面
 ニ腫瘍ヲ生スル者ハ各肺蔵ヲ犯テ胸膈ノ間隱々ト
 シテ痛ミ咳嗽ヲ發シ腥臭痰沫ヲ吐クテ肺癰ニ似リ
 惟異ル處ハ胸肋ニ發スル者ハ胸肋ノ外ヘモ必ス微
 腫ヲ發シ背脊ニ發ル者ハ背脊ノ外ヘモ必ス微腫ヲ
 發ス兎角荏苒トシテ日ヲ引モノ多シ膿ヲ催ス者ハ
 膿氣肺蔵ヘモ侵淫シ必肺微痛シ日夜煩悶シテ眠ル
 了能ハス卒ニ膿ヲ吐テ一次二三合ニ至テ頓ニ死ス
 ルモノナリ或ハ幸ニ外ヘ潰テ愈ルモノアリ然レハ

外へ潰ユル者ハ附骨疽ニ變スル者多シ此證ノ如キ
ハ即チ流注ノ一證ニシテ真ノ肺癰ニ非ス脊椎ト季
肋ノ間ニ流注ヲ發シ膿ヲ成ス寸ハ必ス咳嗽ヲ發ス
其毒ノ肺蔵へ波及スル故ナリ胸背ノ裏面へ腫瘍ヲ
發シテ肺蔵ヲ犯ス是ニ由テ分明ニ知ルヘン若シ
肺癰ニ似テ非ナルモノヲ誤テ肺癰ト為シ療治ヲ施
ス寸ハ縱縦愈ルトモ手柄トスルニ足ラス大ニ愧ツベ
キナリ得ト念ヲ入テ診法ヲ誤ルヘカラヌ又咳嗽
短氣胸脇掣痛盜汗出脈數ニシテ勞證ノ悉ク具ハリ
後ニ肺癰ニ變シテ治セシモノ四五人迄取扱フタリ

是等ハ肺癰ノ一證ニシテ實ノ勞ニハ非ザルヘシ○
治法初發惡寒發熱スル者ニハ先ツ小青龍湯ヲ與ヘ
テ發表スヘシ即チ表ヲ先ニスルノ法ナリ膿已ニ成
ル寸ハ肺癰湯ヲ與フヘシ此方先師南陽翁ノ組タル
方ニテ百發百中ノ神驗アリ葦莖湯。桔梗湯。玄參清肺
飲ノ類モ撰用スルニ亦能効ヲ奏ス然レモ肺癰湯ノ
右ニ出ル一能ハス此病ノ主藥ハ甘草桔梗ナリ金匱
ニ桔梗湯ヲ專一ニ用ヘタルニテ知ルヘシ後世ニ至
テ治肺癰方極テ多シ皆桔梗湯ニ本ツカサルハナン
故ニ何方ヘモ甘草桔梗ヲ多ク入レテ用フヘシ胸痛

強キモノニハ一且桔梗白散ヲ與ヘテ湧泄シ後ニ大
 小柴胡湯或ハ柴胡去半夏加瓜蒌白芥子湯ヲ用フヘ
 シ咯血ノ多キモノハ犀角地黄湯三黃加犀角湯ニ宜
 シ又甲字湯加薏苡大黃ヲ與フルトモアリ濁唾腥臭
 ノ多キモノニハ化毒丸加魯墨兒丸ノ類ヲ兼用スヘ
 シ此病ニハ食禁ヲ謹嚴ニスヘシ魚鼈禽獸及ヒ酒膏
 蕎麥芋魁菹弱南瓜等ノ物ヲ食スヘカラス病愈テ後
 モ以上ノ物ヲ食スル寸ハ必ス再發ス
 一男子胸脇掣痛シ脈細數ニシテ潮熱ヲ發シ盜汗流
 ル、カ如クニ出テ飲食無思咳嗽シテ白沫ヲ吐ク

多ク羸瘦日ニ加ヘ諸治無驗因循トシテ日ヲ延クノ
 ミ前醫皆虚勞ト為ス予モ亦勞ナラント思ヒ舌胎厚
 ク熱モ強クシテ骨蒸氏決シ難シ先小青龍麻杏甘石
 ノ合方ヲ與フルト二十餘日脇痛愈強ク煩躁シテ眠
 ルトヲ得ス乳下微腫ヲ起セリ初テ肺癰ナルトヲ知
 ル因テ肺癰湯ヲ與フルト數日ニシテ膿ヲ吐シ乳下
 モ亦潰テ膿ヲ出スト一合餘諸證從テ退キ飲食日ニ
 加ヘテ全愈ス

肺癰主治方

葦莖湯 千金 治欬有微熱煩滿胸心甲錯是為肺癰。

葦莖升二 薏苡仁 瓜瓣升各半 桃仁五十

右四味煎服

桔梗白散外臺 治欬而胸滿振寒脉數咽乾不渴時出濁

唾腥臭久久吐膿如米粥者為肺癰。

桔梗 貝母各三分 巴豆一分去皮

右三味為散強人飲服半錢匕。羸者減之。病在膈上者

吐膿血。膈下者瀉出。若下多不止。飲冷水一盃則定。

桔梗湯濟生 治肺癰咳嗽膿血咽乾多渴大小便不利。

桔梗 貝母 當歸 瓜蒌 枳實

桑皮 苡仁 防已各一兩 杏仁 百合

甘節各半兩 黃芪一兩 生薑

右十三味煎服。○入門去枳殼加人參

玄參清肺飲正宗 治肺癰欬吐膿痰胸膈脹滿上氣喘急

發熱者。

玄參八分 柴胡 陳皮 桔梗 茯苓

地骨皮 麥門冬各一錢 薏苡仁二錢 人參

甘草各五分 檳榔子三分 生薑

右十二味煎服

肺癰湯業桂 理欬唾腥臭口吐膿或如米粒胸肋間隱痛

或微背聲枯氣急不能卧者。

甘草

桔梗

各六分

貝母

括萎根

各五分

杏仁

四分

白芥子

三分

生薑

右七味水煎

柴胡去半夏加括萎白芥子湯

小柴胡湯中去半夏加括萎根白芥子

小青龍湯 大柴胡湯 小柴胡湯 犀角地黄湯

甲字湯加大黃薏苡仁 化毒丸 加魯墨兒丸

腸癰

腸癰ノ名ハ己ニ素問ニ出ツ金匱ニ始テ治法ヲ論ス
 世ニ徒ニ内癰ト稱スレ凡内癰ハ胸膈及腸胃ノ中ニ
 發スル癰ノ總名ニテ腸癰ノ一ツニ限ラス此病ノ因
 ハ瘀血腸ニ凝滯シテ瘍ヲ發スルナリ故ニ婦人産後
 或ハ半産後ニ發スルモノ多シ或ハ食傷ノ後或ハ高
 キ處ヨリ墮テ或ハ角觶ヲトリ或ハ勞カシテ後ニ發
 スル者アリ皆腸ヲ傷リ瘀血壅滯シテ發スルナリ初
 起ハ少腹一面ニ微痛シ何凡定メ難キヤウナレ凡自
 然ニ腫瘍ノ痛ミヲ覺ヘ寒熱スル一疫ノ如ク舌上黑

胎ニナリ乾燥シテ渴シ脈浮緊數表裏共ニ灼熱スレ
 氏飲食ハ存ノ外ニ少クツ、續テ食スルモノナリ是
 疫ト異ナル所ナリ或嘔吐甚シク或ハ吐蛇^ハ絶食
 ニ至ルモアリ小便澀滯シテ淋ノ如ク數小便ニ行
 快利セス大便モ秘シテ通セス其痛初メハ疝積ニ疑
 似^ニモノナリ然レ氏疝痛ハ按スル寸ハ却テ快ヲ覺ヘ
 腸癰ハ少シモ手ヲ觸ル、^一能ハス疝痛ハ甚シキ寸
 ハ冲心スル^一アリ腸癰ハ如何ホト痛ム氏冲心スル
^一ナシ只少腹ニ限ルナリ其證候ニ各自ラ差別アル
^一知ルヘシ又疫ニテ疝積ヲ併病セシ様ニモ見ユル

^一モアレハ腸癰ノ證候ヲ能ク詳ニシテ嫌疑ヲ決ス
 ヘシ四五日モ過レハ腫塊漸大ニナリ按腹スレハ手
 ニ應スルモノナリ腫塊ヲ結フ部位ハ臍傍或ハ臍下
 ニ在リ就中^ナ臍ノ右傍ヘ結フモノ尤多シ膿ノ成タル
 頃ニハ轉側スル寸ニ腹中ノ鳴ル^一アリ雷鳴トハ自
 ラ異ニシテ壘^トヨリ水ヲ傾ルカ如クコホク^ト鳴リ
 又杓ニテ水ヲ汲カヘスカ如クカワ、ト鳴ルモアリ
 是ヲ病源候論ニ轉側聞水聲ト云ヘリ此聲他病ニナ
 キ候ナリ此聲ヲ膿ノ流動シテ聲ヲ發スルヤウニ心
 得テ居ル人モアリ必シモ膿ノ聲ヲ成スニモ非ス一

體腸中焮腫シテ狭窄ニナリ川ニ堰ノ出来タルニ同
シ水穀流レ来リテ堰ニ滯リ狭窄ノ穴ヨリ下ヘ流ル
トキ滴瀝トシテ聲ヲ成スナルベシ宿疾ニ寒疝ノ
アル人食傷後或ハ夏夜露卧シ或ハ冬日濕地ニ坐シ
テ冷氣ニ侵サレ宿疾發作シ心腹急脹シテ大小便共
ニ少シモ不通三和散ノ證ニナリ甘遂巴豆等ノ下劑
ヲ與フレハ却テ緊滿シテ愈煩悶スルモノアリ此時
必ス腹中水聲ヲナス一腸癰ニ同シ誤テ混スヘカラ
ス又皮膚甲錯トテ肌サラミトシテ潤澤ナク譬ハ
米粉ヲ掌ヘ付テ肌ヲ撫ルヤウナル氣味アリ外ヘ腫

出シテ膿候ノ表ニ見レタルモノハ下シテ膿ヲ除ク
ヤウニハナラス是非トモ外ヘ膿ヲ取ラザレハナラ
ヌモノナリ膿ノ有無ヲ候テ針ヲ刺スベシ若シ刺ス
一後ル、寸ハ臍中ヘ潰ユルモノナリ臍中ヘ潰ユル
マテ捨置ク寸ハ腸モ腐リ切ルユヘ飲食大便瘡口ヨ
リ出ルニ至ルモノアリ難治トス外ヘ潰ヘテ膿ノ出
ルモノハ腸ノ表ヘ癰ノ發タルナリ膿ノ大便ヨリ下
ルモノハ腸ノ裏ニ癰ノ發タルナルヘシ小便ノ滯ル
ハ瘍ノ膀胱ヘ波及シタルナリ故ニ膿ニナル寸ハ必
ス小便ニ臭氣アリ又小便ノ色赤濁ニナルナリ小便

ヲ淨桶ニ貯ヒ置ク寸ハ底ニ磨刀泥ノ如キモノ溜リ
テアルモノナリ是ハ膿ノ小便ニ交リタルト知ルヘ
シ此病多ハ急ニ發シテ緩ニ發スルハ少シ壯實ノ者
ハ十二八九ヲ治シ老衰ノ者ト小兒トハ難治ニ至ル
モノ多シ又小産後ニ小腹刺痛シテ寒熱ヲ發シ外マ
テモ微腫スルヲアリ若消散セサル寸ハ遂ニ膿ヲ成
シ陰門ヨリ膿ノ下ルヲアリ是モ腸癰ノ類ニ屬ス又
妊娠ノモノ妄ニ墮胎ノ坐藥ヲ指シ誤テ子宮中ニ殘
リ竹木刺ノ肉中ヲ行クヤウニ行テ臀或ハ股内へ出
テ瘍ヲ發シ或ハ子宮中ニ留テ瘍ヲ成シ腸癰ノ如ク

ニナリタルモノアリ一男子肛門ノ中疼痛スルヲ刺
スカ如ク日夜呻吟シテ止マス外ヨリ見テハ少シモ
變リタルヲナシ但自分ニテ肛門ノ腫ルヲ覺フル
ノミ大黃牡丹皮湯ヲ與フルニ膿下ル一二三合ニシ
テ痛乍止ミ不日シテ全愈ス是ハ痔漏疔為シ難シ腸
癰ノ至極下部ニ發シタルモノナルベシ○治法初メ
ヨリ下劑ヲ與ヘテ消散スルヤウニスベシ古今共ニ
大黃牡丹皮湯ヲ主劑トスレ氏先師原南陽翁ノ組タ
ル甲字湯トテ桂枝茯苓凡料へ甘草ヲ加ヘタル方平
和ニテ至テ佳劑ナリ初ハ此方へ大黃ヲ加ヘテ用フ

ベシ粘膠ノモノト敗血ヲ雜ヘテ下スモノナリ一日
ニ二三度位ツ、下ルヤウニ大黄ヲ斟酌シテ用フル
寸ハ消散スルモノアリ是ニテ消散セス諸證イヨク
加ハリ腹滿痛。舌上黑胎ニ至ラハ大黄牡丹皮湯へ薏
苡仁ヲ加ヘテ手強ク用フベシ此時膿多ク下リ痛乍
ニ退クモノハ佳兆ナリ若シ膿血少シ許リ下リテ痛
減セサルモノハ輕カラス薏苡仁ハ腸癰ノ主藥ナレ
ハ膿ヲナシタルト思ハ何方ヘモ加フルヤウニスベ
シ壯實ノ人ハ何程下劑ヲ與ヘテモ格別ニ害ハナケ
レ也老人ト小兒ハ兎角ニ疲勞スルモノナリ随分ト

心ヲ用ヘテ大黄ヲ増損スベシ若シ外へ潰ユルモノ
ハメイチゾヲ指スベシ實スルモノハ破敵ヲ用ヒ
虚スルモノハ左突ヲ用フヘシ内服ハ牡丹皮散ニ
宜シ又其證候ニ從ヒ神功内托散。托裏消毒飲ノ類ヲ
與フルアアリ流注ノ門ヲ見合セテ療治ヲ施スヘシ
又病ノ盛リヲ過キ諸證退ケレ大便へ膿ヲ交ヘ或ハ
時々腹痛シテ久シク止サルモノアリ牡丹皮散ニ宜
シ婦人經閉ニテ少腹へ塊ヲ結ヒ緊滿シ鞠子ノ如ク
ニナリ疼痛シ兩陰へ脹リ兩便秘溢スルモノアリ腸
癰ニ濕シ易シ能ク辨別スヘシ此證ハ先ツ桃核承氣

湯抵當湯。大黃甘遂湯等ノ證ナリ此手段ニテ効ナキ
モノハ三和散ヲ用ヒテ神驗ヲ奏スルモノナリ

腸癰主治方

薏苡附子敗醬散 金匱 腸癰之為病。其身甲錯。腹皮急。按
之濡如腫狀。腹無積聚。身無熱。脈數。此為腸內有癰膿。

薏苡仁十分 附子二分 敗醬五分

右三味。杵為末。取方寸匕。以水二升。煎減半。頓服。小便
當下。

牡丹皮散 正宗 治腸癰腹濡而痛。以手重按則止。或時時

下膿

人參 牡丹 白芍 茯苓 黃芪

薏苡 桃仁 白芷 當歸 川芎各一錢

甘草 官桂各五分 木香三分

右十三味水煎

七賢散 同前 治腸癰潰後。疼痛淋瀝不已。或精神減少。飲
食無味。面色痿黃。自汗盜汗。眠卧不安。

茯苓 山藥 牡丹皮 山茱萸

熟地黄 人參各一錢 黃芪二錢

水二鍾。煨薑三片。大棗二枚。煎八分。食前服。

大黃牡丹皮湯 托裏消毒飲 神功內托散

マズ遂ニ漏トナリテ久シク愈サルモノナリ瘰癧瘻
 瘡兎毒等モ亦能腋下へ發シテ腋癰ノ形狀ヲ成シテ
 疑似^ニモノナリ得ト其病因ヲ詳ニシテ各病ノ治法ニ
 從フヘシ○治法先ツ腋下ノ毛ヲ抜キ去リ先鋒ヲ紙
 へ攤テ貼ス痛甚シキモノニハ緩和煎ヲ施スヘシ膿
 ニ成ル寸ハ下邊へ針ヲ刺シ抜寸ニ横ニ切テ針口ヲ
 四分計ニ廣ケ破敵^メイチヤヲ挿入スヘシ瘡口ヨリ
 軟肉ノ突出^ハモノニハ猛汞條ヲ挿入スヘシ自ラ潰テ
 瘡口ノ二三箇處モ發スルモノハ絲ヲ掛テ痔漏ヲ斷
 截スルノ法ニ從フヘシ腋下ハ鬱蒸スル處ユヘ兎角

愈兼ルモノナレハ脇ト臑トノ間ニ枕ヲ置テ疎濶ニ
 ナルヤウニスルヲ佳ナリトス桂枝加葛根防風湯及
 ヒ葛根湯ニ宜シ膿ニ成ハ托裏消毒飲ナリ膿出テ後
 モ腫ノ消セサルモノハ柴胡石膏湯神驗アリ

腋癰主治方

葛根湯 桂枝加葛根防風湯 柴胡加石膏湯
 托裏消毒飲 緩和煎 猛汞條 先鋒 破敵

