

診極圖説

完

401



中武  
401  
卷

醫經圖考

全

診極圖說卷之上

題言九則

疑卡錯誤

一診腹有極宜無有哉農樞兼先師一二方聞其緒言也我登  
吾蒙寂然自得於是觀正証於表誠診極於裡以取繩墨精竅  
尋思數年千茲矣物格知至左右逢源乃審外証方腹狀脈請  
有極而处方中否之機將息順逆之序曲當洞審明若觀火一  
無所誤因圖診極狀其槩畧以資門人之初課由此捷徑回轅  
正路則膏肓之疾可謂而為矣

一疾醫之學以信古之方法為先蓋古之方法易而深簡而遠  
故其論病設教如有迂遠不中肯綮者後世醫者乃信古之淺

好自用其智謂古之法不合今宜遂立補虛補元養胃清肺種  
々之目方是其私智淺見所為耳道而有古今豈足以為道哉  
亦不思之甚故學者苟能一意循古之方法習之久遂方之化  
而後有見乎古之方治虽亘万世有不可得易者乎  
一審疾病之所在謂之善診識胸腹之癥結謂之立極診極不  
愆而定其正証處其正方助之以奇方此之謂治疾之道豈可  
暗投妄施而誤方法夫養之以穀肉果菜參之以鍼灸膏摩乃  
浴熨亦無不施為也一攻一休一張一弛自有運用之術存乎  
手其間肄業之久鴻漸于此而後古醫之道可得而言也已  
一極者何準據之謂也方有極証有極診極有謂之三極人之

請學醫我必以三極教故亦謂之三教魏晉以來醫者失極不  
由中路好神仙之虛誕効性理之難觀欺大人愚黔首猶王政  
陵遲而邪說興也夫五行御繁之記運氣箴君之道也乃是不  
知而五藏之相生六經之補益童習頽白無驗於術北枳南橘  
同種異味惡浪東流千餘年矣便此邦醫者濡首於斯我觀  
世醫私竊歎惋顧戒門下冀其不染方今堯年德沃洽溢含哺  
鼓腹民安其生而下民愚逸樂之甚不復事々士農工高及柔  
門羽客怠於其事而逃千匠者衆抑匠亦游手游藪哉或則求  
難得之藥以掩其拙人死則曰嗟乎藥之不得使我無効否則  
捨匕滕上貼額虛案計三部九候六菽之輕重辨寒熱疑似傳

經越壞之遲速獨語鄭声口吟舌言其點者臨病嘗技見鼻涕  
惡風則先挾衄表之治於其心而切脉按腹既而一馨咳曰是  
主麻証也因腹痛便閉則先挾攻裡之治於其心而切脉按腹  
既而一擊節曰是承氣証也想像摸索如何規則臆度一味之  
主治不知古人劑量之妙自我作古加減自恣此志士仁人之  
所以長大息也

一或意仲景書無診極之說如掬水月如擢岫雲亦孟浪之甚  
殊不知百千諸証起自夫一而一為百千諸忘之根診極者夫  
一之謂也夫証之見於表者瑣屑而根之結於裡者易簡也循  
苟我三教則易簡者詳而瑣屑者自不失焉亦無大害何則搯

呂氏春秋形不  
動則精不流精不  
流則氣鬱氣頭則  
為凡處耳則為腫  
榻靜處目則為瞶  
為盲處孰為為空

外服見者引  
處之則者痿為瘖

其根故也根者何診極是也蓋々淵藪非無好古祇執易淆難  
測之外証而不及診極豈不惜乎  
一醫之治疾也以守方法為第一義辟如將師有練兵習戰陳  
法軍略種々之律考律不律虽吳何以勝敵法不法虽扁倉何  
以治疾故取規矩繩墨於方証診之三極而行何疾不除辟如  
圍碁局道不朋子不可下况於勝負乎非知之難行之惟難力  
行之久習熟之至點而識之不復容力技進乎以是最上乘也  
虽然登高行遠初學豈遽能之哉我所以立三教也亦自卑近  
之義也至其康衢九折縱橫皆可何有於我哉  
一我有口訣明告初學及尔臨病也勿以耳所聞而留諸心勿

以目所睹而必乎胸耳視均之皮相何足拘泥不然見外面之  
水氣而思本附用更衣之頻數而念岑連想像之念一橫于胸  
中則後來切診屬無用矣其華方法犯瀕逆斃人於一已職狀  
之由夫人命至重也醫事從之臨病处方毫釐千里所係不細  
豈可不慎乎某有正奇之分術有將息緩急之略而恒久轉變  
之機存妙用奇或可換正則為貴若至換正之日則是甘蠅  
之殺矢庖丁之奏刀也非神欲孤行者恐益廢前功此何容易  
虽奇可換亦是大小大事設如以五十步笑百拙工矣哉故能  
診病根之所在而使正方敵察技証之動靜而使奇方方應較  
外証南表裡莫所不用其極或先奇而後正或張正而弛

奇奇助正而駢馳正以奇為羽翼一正一奇循環無端無不四  
活一如常山蛇首尾相應然是醫之策略節制也嘗戲人曰假  
若病為二豎子保膏肓散之道在上工之勝算一着初學思諸  
一仲景所傳遠方蓋成於古昔神醫之手者也醫有本叔和加減  
法各半二一之例合方加減任臆為之其鼻間栩栩然曰是之  
謂畧方是之可傳也畧不可傳也人能至壺奧則畧可自為  
矣噫是何言耶  
先師曰方可傳也畧不可傳略即策略之義非以合方加減言  
之夫以凡手攬所成於神醫之方与變易牙之所調適田夫之  
口何以異

一謹守古之方法確乎不可拔治疾之要莫此為上  
醫所慎方証診我所立三極也若夫藪御病狀視嘗茶餌論証而無規則  
處方而無特操豈足共言哉祇守法之不固則虽有策略竟  
無全功每臨垂死之病疑惑想像失度斂手周章狼狽輦相遜  
護亦無策略故也守法在信古策略存其人既有其才又為而  
不厭其救民所患使挽之於大札猶運之掌上我故曰治疾之  
道莫善乎守法莫妙乎策略臣云司余云乎哉

### 東都

### 賴丘長圭識

### 條例

一技証与腹候相對而奏効者唯舉十之二令知正証亦是枝  
葉虽方之可処多是想像

一以腹狀中尤易診者為卷首而不拘次序

一診極之狀朱以画之赤色者浮而應常中者黃色者沈而應  
指頭者圓者塊也圈者動也塊而動者亦作圓無根之動亦作  
圓無根之動亦作圈其作小圈數顆者微動也高平雜画者細  
注圖側如痛滿張是也

十本証与心方不書图中以次記卷末且立腹候之目曰兩片  
挺曰虛裏曰充裏曰妨張曰鞭滿曰滿張曰痛塊曰悸動曰如

郭璞江賦綠苔

醫研滑石也与硯同

醫研滑石也与硯同

圭亦有如研燥錯拘急拘挛肌汗痞坚之目与治法非徒以各  
味配當之類皆是根干証中而微于腹部者非術知之漸練則  
未嘗易得也其他如魚脂膚温潤肌之別非筆授所能悉故姑  
闕焉

一一毒万状固是活物一診万形要敏於一亦活法也學者思  
諸

診極回卷之上

外表旁說治驗略

通計十五人

某候大夫兩脚浮腫左脚拘挛右脚濡弱行步艱難某主人脇  
肋時痛平常患轉筋某処女面色苍黃浮腫微渴小便不利大  
便微澹少氣某男麻疹后患小瘡某主人上逆頭痛肩背強短  
氣咳嗽骨節痛某小兒痘瘡初中後瘡結疔某僕魚口便毒耳  
鳴某婦產前後水腫月經不利便膿血某小兒耳中出膿某女  
風疹疥斑某兒麻疹某主人胸痛上衝下利某僧眉脫麻木某  
男心氣不定某男左脇腫痛舌根糜爛陰囊濕<sup>濕</sup>痒某僕癰痂後  
通身肉塊小便不利等之諸疔全愈矣餘不<sup>不</sup>枚舉腹杖備左  
券

第一行之圖

試効腹診極



外症旁証

治驗略

療某內人八年前免身後患眼病愈後心氣不定言語錯亂某  
 小兒性急好惡無恒唾白沫胸中有動某男咽喉痛某主人痔  
 漏某僕頭面發瘡患癥瘡某男發熱有時良食好甚清平一小  
 兒如謂虫心疝疝瘦唯喜啼某主人口中乾燥大便疏通某  
 內人月經不調某主人醉後浮腫某僕癩疥瘡疾某氏僕吐痰  
 咳嗽某男兩足拘挛患下利某主人右頰腫痛至咽喉粘痰吐  
 膿絕食三日者皆全奏効腹狀在左方



試効腹診極

第二行之圖

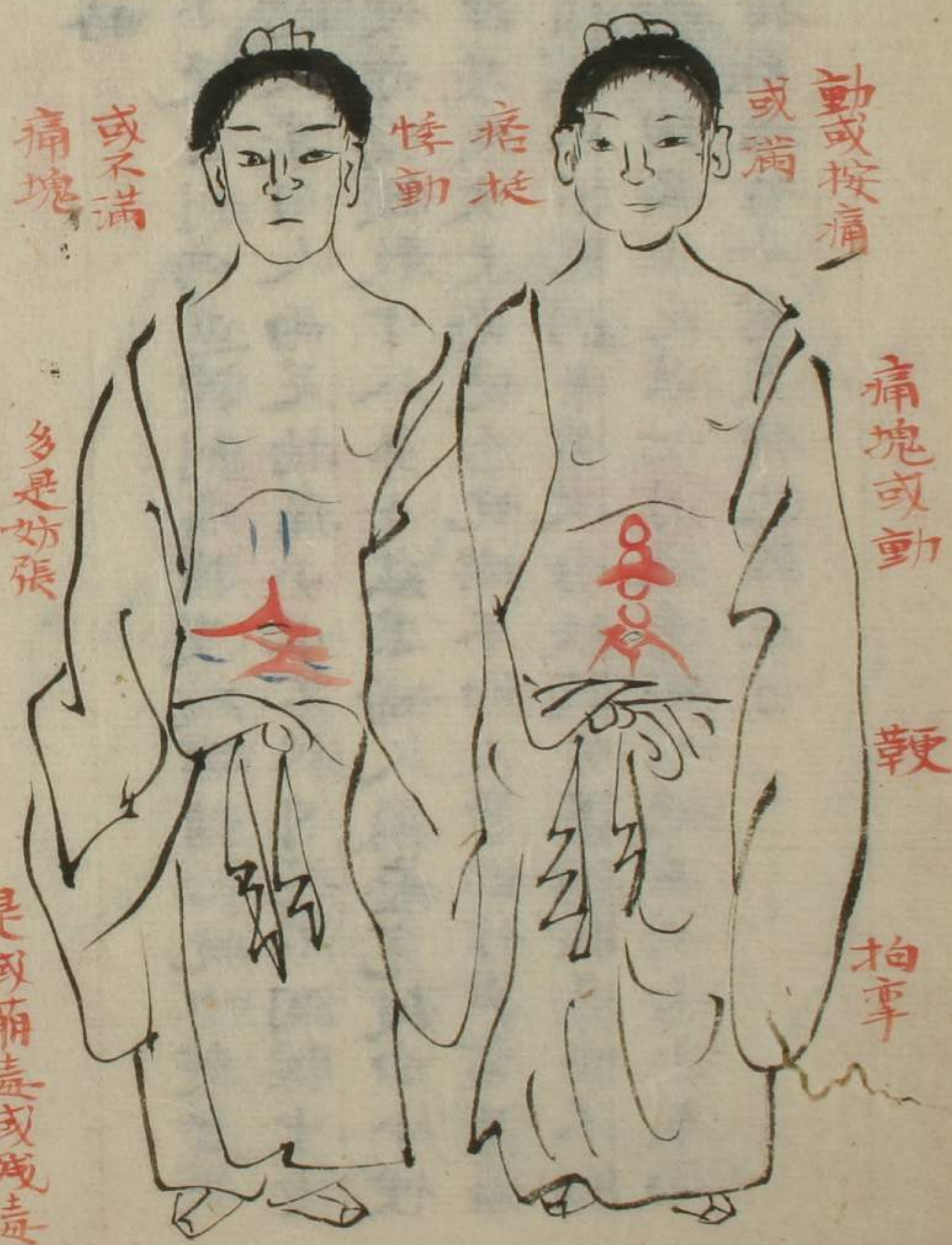


外証旁証  
治驗略

某家母大小便自利兩道頻刺痛腹皮緩縮精心恍惚寢食共  
廢有苦悶之狀某內人兩足拘痛小水不利月經不調腰中冷  
某家母小便赤濁頻數十八年于茲某婦人麻瘖完穀由小便  
通手足麻痺某侯大夫發健忘恍惚不知人事動作異常某藩  
士骨節疼痛腰以下殊劇平常伏兩杖蹣跚某僧脚痿重不能  
起某家人平常頭痛上逆某女月經連綿不絕某女舌上裂而  
赤色兩手指麻痺皆愈其腹狀載左方

試効腹診極

第三行之圖



診極回說卷之中

外表旁証治驗略

某主人大小便頻閉更衣無度而不通陰囊陰莖共冷某男癸  
大熱譫語不食某主人患麻症某僕傷寒後寢食共瘵奏効數  
多略千茲

某主人陰囊拘急時惡寒腹中微動某僕患癰瘡某主人大小  
便不利某主人右脚浮腫某主人右頰少腫痛且自陰囊掌千  
股而拘痛某僕患麻疾瘰癧某僕患癰瘡四年所通身骨立如  
不絕衣皆尽愈腹狀在右方

第四行之圖

試効腹診極

第五行之圖



外症旁証

治驗略

某处女一夜上廁忽見鬼火返而戰栗或夢木偶人妄言妄語  
 某内人常吐白沫呖逆四五行數日千茲止衝骨立腹中動劇  
 某内人臍下有動不分事某家僕胸中悸動喘急氣兩便不通  
 寢食共某主人左足疼痛八年所干茲一日食餅吐下數日四  
 肢微腫腹中動劇某主人通身骨立胸中時痛飲食不下某内  
 人平日有清潔之癖而多嫌疑午觸枕箬則盪漉無數每擗栗  
 起戰栗或通身較肌腹中孛痛數忘皆愈右件腹狀記于左片

第六行之圖

悸動

妨脹

心下痞痛

試効腹診極



或李肋兀起

タカクヲキル

或中間下陷

或胸肋累々

外証旁証

治驗略

某價人小兒三四歲許如積氣上衝心之狀數迄未平且見心下痞望之扶灸之數扶望塊不減痛苦傍劇旦暮為就木亭請予治予往診之心下望大如伏杯阿母曰小便閉乃處剖一貼小便利望塊立消

某母公一日發熱通身如焦而反寒慄被衣呻吟某小兒九歲兩脚不遂平生箕居不能行某女發狂早年所搖頭震舌口常如語又如笑前症皆復故其腹狀在左方

試効腹診極

第八行之圖

第七行之圖或妨脹或平坦或指下跡

如覆杯 如盤



或虛更 或亮更

悸動拘牽拘痛

外症旁症

治驗略

某家女如心氣不定時或恐懼自振々止衝小便不利大便不通某主人右足拘牽小便頻數某家僕煩齩牙燥謔語上衝急迫某女月經不調同家主人眼齩齩牙痛某內人腹中拘牽兩足拘痛月經不調腰中冷某女月經綿々延日某家僕患疔瘡某主人含於呼吸張息於腹內則胸下為声右脇拘痛某內人世患呼痛風者三四年干茲一年一齩某家僕陰囊濕痒者凡二十五年每至冬月水出浸於憚痛痒不可忍小便不利觸物驚悸皆愈其腹扶載左方

第九行之四

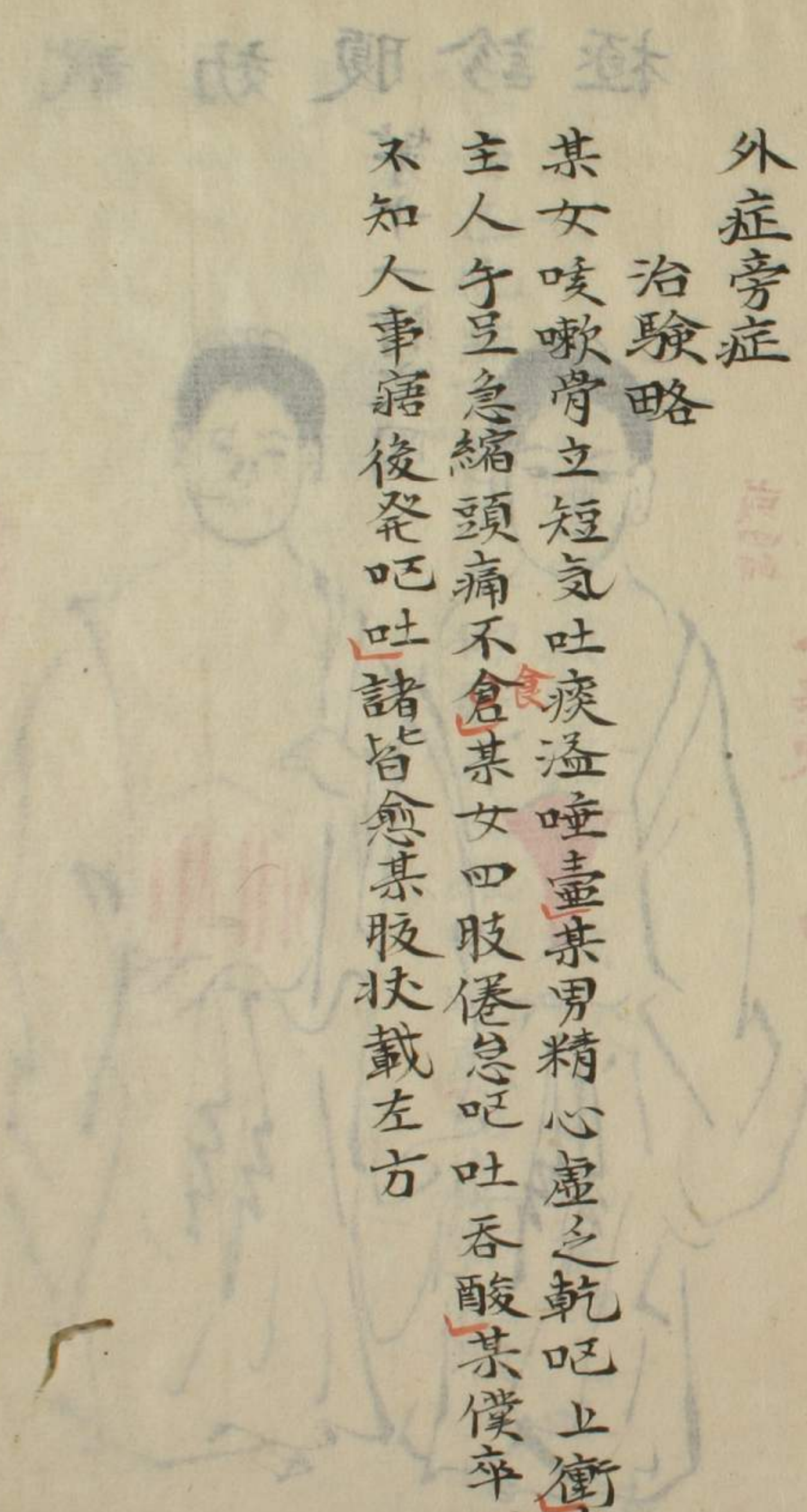
試効腹診極



外症旁症

治驗略

某女咳嗽骨立短氣吐痰溢唾壺某男精心虛之乾吧上衝某  
 主人午呈急縮頭痛不食某女四肢倦怠吧吐吞酸某僕卒倒  
 不知人事寤後吧吐諸皆愈某肢狀載左方





試効腹診極



元更塊白筋

外症旁症

治驗略

某內人兩眼上臉如壓某兒女眼中不爽牙齒痛某兒雀目某婦產后惡血不通等之証皆腹狀画左方

腫如縷呼吸促迫左股發紫黑色某大如盤水氣粟起某上如艸上之露苦痛不可忍已為欲決懷之狀呻吟滿屋呼予之名請治主人不絕見恕曰曩吾族信塗說強予吾笑吾豈肩橋下之信乎乃招予遜辭于族曰謹請治予為前方与之三服大便如傾苦痛頓止矣服某二十日許下利臭穢日數行脫然復常



試効腹診極

第十五行之回

腹前方一周于茲健固信于初云腹診画左方



外症旁症

治驗略

某僕年々浮腫短氣某婦人微喘短氣某男小便不利心下按之痛某主人兩膝時痛足趺上時浮腫皆愈

某婦人兩便閉滿悶乱苦痛上竈映甚某女月經不利某男上逆苦悶亦愈腹腹診画左方

# 試効腹診極

第十六行之四

悸動

腫滿或微腫或厚皮

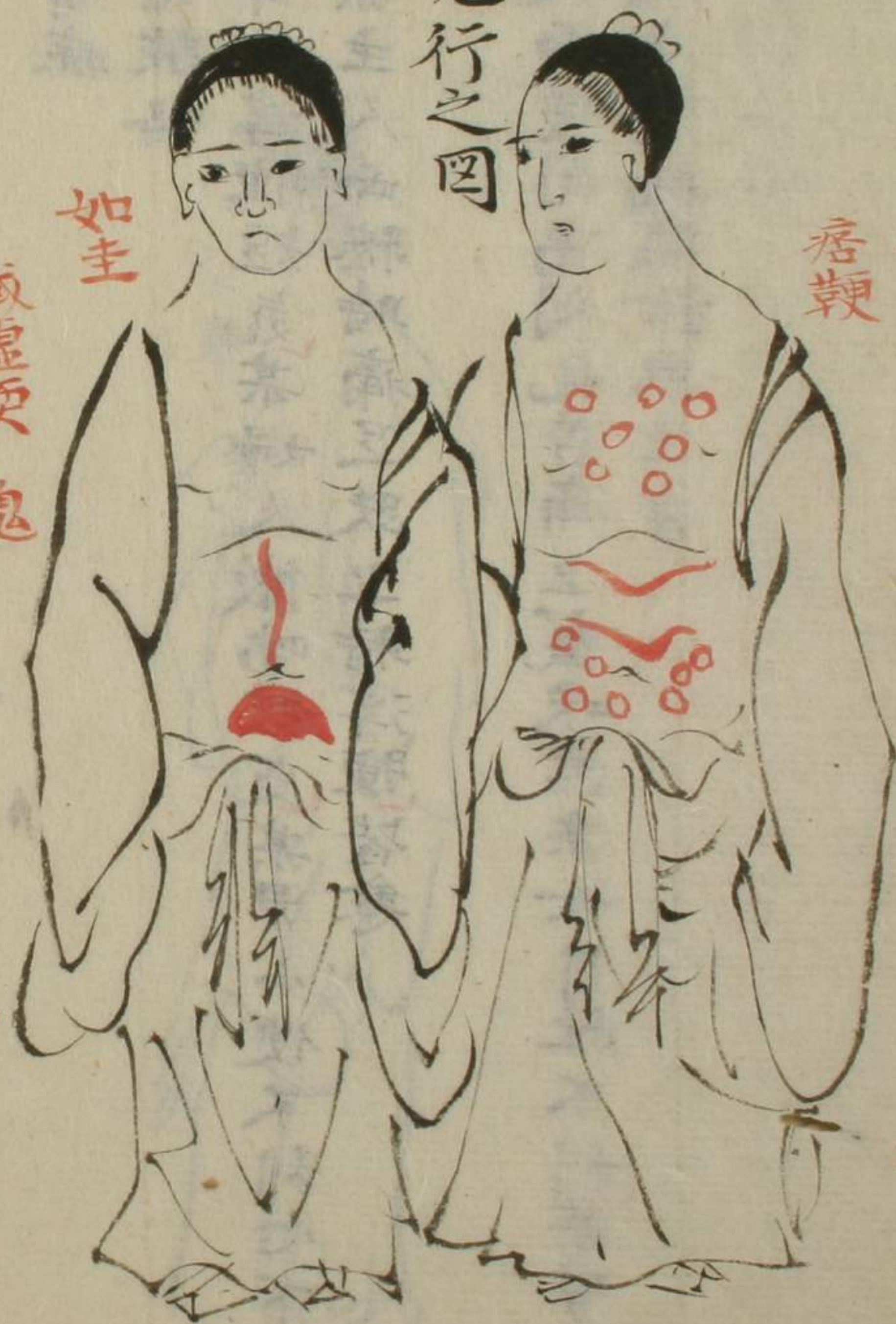
充實塊

痞靱

第十七行之四

如圭

或虛塊



外証旁証

治驗畧

某男微喘短氣汗如流某婦人咳嗽短氣骨節痛某女咳嗽皆頭痛

某婦人上逆呼吸短氣某男上逆劇兩手牽縮自又胸止某婦十四行妊娠眩暈劇但無衝心之狀某男平居不安兩足冷某主人發熱耳鳴某小兒患頭瘡兩眼赤某小女平生弄鼻孔皆愈腹狀記于左序

# 試效腹極

第十八行之四

第十九行之四



診極圖說卷之下

東都 瀨丘 璉長圭撰

治本總論

有病殆乎無病無病出於有病何則飲食失常身體不佳愚者自知有病乃請良醫服藥不怠遂至無痛苦矣病伏乎內未形於外虽智者不自知也乃不以時日施治曠日弥久邪毒漸大遂至幾斃語曰良醫治未病也豈不愼乎診察之道以胸腹為本胸腹百病之所係也醫能知診極而不謬者於未病乎何有形不食續病不攻去中節可以全生然養形之道存乎攻病之術存乎醫故醫而不知診極与工而不用規矩者何以異

有目攻豈足貴哉夫病有稟於生之初者此謂先天之毒有積於有生之後者此謂後天之毒其狀万變均之一毒伏於胸腹乘時而發周禮曰兩之以九竅之變參之以九藏之動古疾醫之道尽乎此吾踐古疾醫之道久矣後世醫流不知診極唯切脉是論其不能救重病也悲夫

三極口訣

第一行之圖

夫察証中之要語識胸腹之癥結而立之極為之疾醫之專務也乃第一所圖兩挺之狀塊動之形得之手應于心者謂之診極也精確診法中奇正之方標準若某從劑量之妙謂之方極也

傷寒論  
如其証中所謂胸腹滿微結心下滿煩驚者之數語是証中之純粹眼目之所屬以見準拠之所在謂之証極也乃守方法議順逆取規矩繩墨於此三極此之謂三教也而此圖之正方也者柴胡姜桂湯主之例某証曰治胸腹滿微結是証中之正証也而此方之診在茲即叔丈一之意也而此湯之主證出茲閱係于茲所以為極也矣曰往來寒熱小便不利共是枝証也而全方繫于劑量應令即是方中之用也而如治驗畧之証亦可以類推也矣又曰渴而頭汗出心下滿亦是方中各味自然之相當也又曰胸滿煩驚者是出柴胡加竜骨牡蠣湯証中見以有動証之微也乃所圖兩挺塊動其按切應掌中其則不遠者

也是其証中取捨塩梅其作用有如此者

第二行之因

正方小柴胡湯主之也其証曰往來寒熱是即按証而水氣之  
扇動病毒之所蒸方中之用也已乃諸疾無此証者幾希世巧  
匠先生曰可消此寒熱矣或曰可補此氣虛矣惡是何心邪所  
謂元氣是一身溫々火性無形者耳寒熱亦然寒是餘波熱是  
剌焰辟如炉中之火乎不消其本而欲消焰煙有豈有此理耶  
故吾黨以是為按証処方乎正證應否則按証自退否豈非方  
中之用邪又曰胸脹苦滿是前脩所謂証中之絕純粹診法之  
標準証極是也即有兩挺胸滿心下痞鞭或吐等之之証則此

方主之何則有此兩挺者疾則必苦滿故以兩挺為苦滿之証  
是術知漸煉之所為角表裡合內外之術也而中兩挺者此方  
也解毒苦滿者柴胡也是方中之主藥也而有兩挺者此湯主  
之是而已即方意之所在般一之旨可以觀也試以一方論之  
以柴胡為君藥則其他各味皆柴胡之所合也是所以大製小  
君率臣為誰違君命者哉故診極之所在揭痞鞭兩挺則此方  
之方証咸舉焉豈可不言極乎乃他味亦各有所主辟胸滿兩  
挺柴胡主之黃芩佐之心下痞鞭則人葠主之黃芩亦佐之也  
則半夏在焉急迫則粳米在焉是各味配劑一無不敵者矣雖然  
以此配當為準則不為鹿工之詭僻者無幾矣而遂失診法

与方意而轉方加減種々想像無不至者矣豈可不批診乎哉  
君建三極以為三教又曰默々不欲飲食不吐或湯胸腹中痛  
或渴身有微熱或咳面目及身黃頸項強小便難者曰晡所  
潮熱寒熱發作有時頭汗出微惡寒手足冷口不能食大便鞅  
舌上白胎四肢苦煩熱頭痛等之數証共是投証也而以見奇  
方之應變又曰心煩喜吧或脇下鞅滿心下悸心下急鬱々微  
煩心下滿等之証皆是各味配當証中自應者也乃今所因兩  
批痞鞅緩急硬實得之手法可感發于心中其所準批元自  
証中來而取諸診極何也証表也診裡也親試如自然証与證  
診合而為一是合表裡之術也易所謂原始及終審術知所本

自其定膠固亦有如此者

第三行之四

正方大黃牡舟皮湯主之也其曰小服腫痞按之即痛是此一  
句診極之所在不敢拘小服腫痞其痛狀以即字可見耳亦与  
拘挛痛異者不可不擇矣而又曰時々發熱自行出復惡寒是  
須見此服狀有此外証而以知内外之取捨也若夫泥此証而  
投挂附則不啻失其極已何癥結之拔外証之不可本自也職  
此之由誰謂不可批診極矣乎批外証而取極乎服狀辨奇正  
而中方乎本根者瑣屑而求診乎易簡誰謂不可批診極矣乎  
又如成膿不成膿及謂腸癰如麻者亦唯方中之用果已何如

此虛實故敏術於有極守方於節制而以施於治療則直悅臆  
度之煩忘想像之念而終致神匠之妙境矣己其所回瘕塊按  
痛豁存于乎裡諸是其疾匠之活法手段其簡要定膠固有如  
此者

#### 第四行之回

誰不難此服狀哉有形者唯痞鞭而已至無之狀其窮也必其  
於是乎吾徵之術試之方以取診極乃此回正方人參湯主之  
也吾求諸無形而得諸無矣亦何強夫何也如甘草乾姜其主  
治也無耳呀謂曰不利曰急迫曰水氣豈是有形乎可以見己  
是故人參主有形他藥主無形以無形以有形蔽有形者可謂

診極之妙境於是乎在字字如其硬栗之分各項存於其手裡  
字乃例其証曰喜唾久不了了是方中各味配當自應者也又  
曰枳實薤白桂枝湯主之人人參湯亦主之亦何無特操也胸  
滿胸下逆搶心者固須枳實薤白桂枝湯主之如心中痞留氣  
結在胸是宜人參湯主之豈可混乎今所回心下痞鞭及小水  
不利結滯水氣急迫之候亦在服狀硬栗之分不可不察字矣  
其診候不可紊其分固帶亦有如此者

#### 五行之回

此回之正証也主於無形拋於有形者也何則未附之診也有  
合亮栗之候与痞鞭拘挛悸之極而得全診者也故此回正

附子得主之豈從見麻痺惡寒疼痛以可處此湯哉亦唯如此  
三証出他方者殆多豈妄投以附子哉不思之甚也例其証曰  
其背惡寒者當灸之身體疼痛手足寒骨節痛是皆方中之用  
已豈以附子一味投之哉乃農工為僻唯以一味之為甚可謂  
不解方意已且也眩以湯之名而不知為木之君茶悲哉所因  
小圈數顆痞鞅拘挛等虽有其緊嚴虛更之分乎其包括之殊  
別亦有如此者

第六行之因

正方小陷胸湯主之也其胸膈之狀妨張与苦滿有不可分者  
也亦有兩証相合者也雖然乎苦滿自苦滿妨張自然有正奇

之分境不可不擇矣夫胸膈之病也至重也其病之草也不可  
救者殆多也不可慎矣例其証曰病正在心下按之則痛是正  
証也而當見其一偏乎何其足結胸之狀哉又曰項亦強是  
虽出大陷胸証中乎亦當見其方之用乎故記于此以著其試  
効者也乃所因胸膈妨張痞鞅微動數顆其形狀定候有如此  
者

第七行之因

甚矣哉方中也曩有一小兒患此因之病狀者諸工代議而理  
乎或以湯液或帖膏藥或灸之刺之自苦無有其効乎於是乎  
令予診焉乃往診焉果正証枳木湯是也作一貼与之小水如  
傾其塊至翼洗然消尽矣甚哉方中也然世巧匠見單丸如盤



則曰可以消石而碎之可貼膏油散之或灸之刺之乎其米搜  
慈索范乎不知止息假令患有目巧巧便亦何之為宜多哉不  
奏其効也又以想像之妄索較診極微効与撻吳之節制從兒  
女子之戲鬪亦何異乃例其証曰心下堅大如盤邊如旋杯是  
正証之一如此者

### 第八行之回

**直氣湯** 此回之証曰發熱頭眩身臃動振々欲擗地者是即見大表者  
不待辨而明矣其診極也心下悸拘挛加以流虛更硬之分則  
亦可以弗辨矣又云四支沉重服痛咳亦方中之用已又  
曰小便利不利或呃者虽有表裡之候亦唯方中之配當也或

曰按之小顆臃動應乎掌中者是悸乎曰動也非悸也夫悸有  
名而無形也心悸驚悸之語可以見已然則悸者不可知乎曰  
可知矣胸腹按之小顆臃動者是微動也而謂之悸者吾所植  
言層上有微動則其下必有悸之候其實動自動悸自悸可以  
知耳乃所回小圈數顆拘挛表裡之診候其昭合畫一亦有如  
此者

### 第九行之回

所回而狀共是正方圭支湯主之也只以湯液豈無診服哉真  
有之矣世之庸医括其全方不至也抵診脈眩發表層淺之語  
謬誤故証以為主証何其不思曩藤過于同盟諸家終疑弊瘡

謁余曰吾聞東洞先生唱古醫之術予而千里負笈委然就焉  
奉脩承教然諾無時滯留逼期頃之告叙乃先生曰若不肯  
逗于京師則敝路將經東都迺投君之塾切是殆折衷是竭諸  
於是乎吾謹諾而祭於彼地本月既已至于此地今日幸謁足  
下請賜冑弟之好願客于門下余迺笑曰推牀如此鄙生何當  
是則訢窮哉雖然柰翁之命乃許諾矣時川卓尔者為介謂余  
曰會所經皆診以青衿之服推足下未診請速診諸乃判方之  
當否余因診之拘孛微動片挺充要正証徹于掌中確方應于  
中心乃曰余处方已定矣先生蓋處桂枝湯二子諤然目送誥  
余曰何規矩得之乎此吾濟等不知其方意之解否恐未穩當

余曰先生何欺手法亦唯若斯已二子翕然同声白其狀曰吾  
濟等信道之銳疑思交蒸桂漏之波及至此于豈敢疑足下乎  
請如察諸左仲又曰曩當先生之闲座吾默而請診舌口不言  
一証心疑默診乃先生診之曰如此服杖也桂枝湯主之吾是  
以疑有圭支之服杖足下亦知其診也奇矣余余聞之不觉擊  
節曰誠矣哉翁之不自欺也以默請而處正方批服杖而不容  
媚診循々然善誘人可謂千歲直道我輩之尊翁乎哉矣二子  
曰足下處方既已敝實亦是精思神其道之烏乎曰擊道在千  
里一診哉余曰吾斯之未能信豈敢當乎二子退矣至翼祭書  
于翁所而用其杖翁乃使其其駁代介復曰無矣惡此湯豈無

診脈乎直有之矣哉吾嘗聞膚色之腐譚曰此湯無診脈之說也故其言及于此吾豈無所執而云乎哉無所執而為乎哉亦非好奇好事也且夫以片批如圭支之名目而以此湯之極者既於方書中繁然著明矣乃例其証曰必察奪脈氣從少服上衝心者有此証則是加桂二兩作吾兩而以見如桂之上衝批之觀之則任脈之地即有如桂之分境在也明矣而是即全方之証極關係于如圭也何則上衝拘掣急迫此四者桂芍粳甘之所主也生姜亦虽吧乎吧亦出於上衝急迫則全証繞榮於如圭豈只圭支一味主之乎故如圭也者全方之診極而已括全方之診極而已証者也片批亦柴圭有二極之分辨慎而可準

知耳又曰審之惡寒淅之惡風者是皆全方中之才用已悉根于如圭生枝葉者也貌之且千推之且万余故處之奇方而謂之枝証其表裡之粗精當否之神識亦有如此者

### 第十行之四

王文祿曰小青龜桂枝湯之變此言可謂衆盲中突出一隻眼惜矣其他不免五行云為之圈套也今所圖即小青龜湯主之是也大抵急迫之狀多半占大青龜相表裡如圭兩迎拘掣參差加以結滯之狀所以從如圭變也且說心下有水氣者亦非痞非鞞故唯說水飲已世醫亦眩黃及喘咳之証而動輒說青龜何其無時操乎唯咳是見處青龜否則定是幾咳乎曷云

已哉。虽使五味子量最多，亦奈内外正証。虽一味配剂，巧便活捷，亦何病根之拔。庸医迷方惑証，究乎至白首而痼，亦只所以坐不辨方意，与診極之疑域，而难折破也。矣。乃例其証曰：心下有气，乾呕，发热而咳，或渴，或利，或小便不利，小腹胀满，或喘者。又曰：咳逆倚息，不得吐，喘沫，以数多証，或配当，或方用已其内外之分配，全方之括包，中舌之逼别，亦有如此者。

第十一行之回

此服状痞，鞅以如圭耳，不俟辨而朋矣。苦兼如研之状，与则治为危，恠故记于此，以见其状何也。元止上衝，劇故痞鞅，痞以吧劇故拘，宰相倍蓰，加之以如研，是急迫劇者也。乃原文其症固

桂枝加芍藥  
生薑人參湯

闕故不例于此，且也。庸医咸见圭支之証，証为表証，風病而轻，易与宣可凌侮乎。語曰：風百病之長，余曰：如圭劇証之根，豈可不慎乎。其謹慎，恐懼有如此者。

十二行之回

今所回之服状，即大黃甘遂湯主之也。此形樣与祭器之形，虽少異乎，其病服之状，至于小服而皆如斯已。其按切之手法，与牡丹桃核大小承气抵當小同，大異慎而可審定矣。廼例其証曰：小服滿如敦，扶小便微難而渴，以可觀内外之証，已如其敦扶，即記左方，備便覽焉。

桂枝加芍藥  
生薑人參湯

三才圖會曰是敦也以制作未之則制作不同上古則用金或以玉石或以木以形器求則形器不同設蓋者以為會無耳足者以為廢或與珠槃卷或與簋簠同以名求之則名不同或以為土簋或以為玉簋以用求之則用不同或以盛血為尸盟者之所執或以盛黍稷為內宰之所贊以數求之則數不同



三才圖會出

不失敦制而又皆銘之為敦因以附諸敦之未商之敦一周之敦二十七其圖詳於博古圖

其形器不一終

足却之可置  
諸器小異而無  
支節口以

注曰玉盞玉敦也受黍稷器又小宰禮曰執一金敦黍有蓋凡設四敦南注敦有首尊器飾也飾象龜形周之禮飾器各以其類云々是其形象槩而可知己以形狀為極者虽似厓略乎拋有茄無形之妙境慎而勿凌易矣其偶反之粗密類推之不一亦有如此者

十三行之圖

此取回唯微動為有形之微動即悸之候故有悸而虛受之診多半有之是苓圭水甘湯主之也其画沉黃色者可以觀逆滿上衝頭眩之候也例其証曰有短氣微飲當從小便身為振々搖者心下心下有疼飲胸脇支滿目眩心下逆滿氣上衝胸起

牙國會曰是敦也以制作未之則制作不同上古則用金或以玉石或以木以形器則形器不同設蓋  
 者以為會無耳足者以為廢或與珠槃卷或與簋篋同以名求之則名不同或以為土簋或以為玉簋  
 以用求之則用不同或以盛血為尸盟者之所執或以盛黍稷為內宰之所贊以數求之則數不同  
 堂  
 軍位曰有虞氏之兩孰小宰則曰主婦執一金黍此敦之制故不可以考取之也今歷觀其器  
 畫畫宏鏤同時而制踵事增華變本加厲求合於古則不可得而定論故今所考其形  
 器體而考多者有若鼎三足腹旁有兩大耳之足皆有款刑其器有圖足却之可置  
 諸地者如邠敦伯庶父敦宰辟父敦之類是也其同形器不一方之邠敦諸器小異而無  
 蓋若哆口圖足下連方座  
 敦音對  
 者敦敦是也止或兩耳者有蓋  
 周姜敦是也耳有珥足作圖者伯敦  
 同度敦是也自毀敦而下四器其形器不一終  
 不失敦制而又皆銘之為敦因以附諸敦之末商之敦一周之敦二十七其圖詳於博古圖



舊圖云敦受一斗二升漆赤中大支節口以  
 白金九職云九祭贊玉簋音咨

注曰玉盞玉敦也受黍稷器又小宰禮曰執一金敦黍有蓋凡  
 設四敦南首注敦有首尊器飾也飾象龜形周之禮飾器各以其  
 類云々是其形象際而可知己以形狀為極者虽似厓略乎拋  
 有茄無形之妙境慎而勿凌易之其偶反之粗密類推之不一  
 亦有如此者

十三行之圖

此取回唯微動為有形之微動即悸之候故有悸而虛受之診  
 多半有之是苓圭水甘湯主之也其画沉黃色者可以觀逆滿  
 上衝頭眩之候也例其証曰有短氣微飲當從小便身為振々  
 搖者心下心下有疼飲胸脇支滿目眩心下逆滿氣上衝胸起

則頭眩字衍也身為振々搖者是成全方之才用或配當也耳雖然如頭眩元是無形而於他方亦有此証故非頭眩與診極相角則何以得此湯之主証乎世醫以為頭眩者非木甘湯之証也抑未矣故余戲曰不為其張氏者則為張氏者矣其發遺影響直指形體而擬真候也亦有如此者

十四行之回

所回服狀前條與今主木甘湯大同小異也其所異劇甚為危殆豈可不慎乎形狀非有非無或如累卵之從下上是奔豚之前駝所謂形容欲為之二字者也即今主甘湯主之也乃例其証曰臍下悸者欲為奔豚又曰必發奔豚氣從小腹上衝心

者是雖出加主湯之証例而見之則思過半矣又兩証之句中自見強急之勢言強急雖獨太粲主之手由劑伍之全方而相成於其力夸耳且也言氣衝而不言形是虛候而不無者已亦足以發其診極虛候也不無斯之謂無形之診存其術知之乎裡而感通敵當亦有如此者

十五行之回

此是大承氣湯主之也其服滿若斯皮膚厚燥劇則見血紫色縷則按之索々如網羅或如轉索或累累如循琅玕內窺按法不一而足与小承氣湯調胃杜丹菔核甘遂防己抵當之輩亦自有分有似而非者或服滿不若斯有此湯主之者是非能診

初中后之服狀則未嘗易得也何則此服狀方証敵當而垂愈之時即擬成癥之初也是虽不服滿或此以湯主之斯之謂反終之法也慎而不可不澤也迺例其証曰其身心重短氣胸滿而喘有胡熱手足濇然而汗出者大便已鞮也服大滿不通者若下吐後不解不大便五六日止至十餘日補所發胡熱不惡寒獨語如見鬼狀若劇者發則不識人循衣摸床惕而不安微喘直視發熱識語反不能食者但發胡熱手足繫々汗出大便鞮而識語者服滿痛者小便不利大便乍鞮乍易時有微熱汗多者喘胃不便能卧者有燥屎也初頭鞮後心澹未定成鞮攻須小便利屎定鞮乃可攻之大便鞮身微熱者發汗不解服

滿痛者服滿不減々不足言口燥咽乾者自利清水色青心下純青心下必痛口乾燥者服張不大便者按之心下鞮者利未欲止下利差後至其年月日後發者以病不尽故也服也中滿痛者胸滿口噤卧不著席脚掣急必斷齒小腹堅痛是惡露不尽不大便煩燥者不食食則識語至夜即愈是此數忘中正証唯一証已豈是妄可也此湯乎皆是技証或想像耳以想像為治本吾豈敢為假便古昔以此証也此湯此証豈足微乎今時者能以診極也豈亦微乎然則無此証而可乎曰不然察全証之正技便診極敵辨量法之多少使方劑稱表証元裡杖莫不取其診極或出証而取極或本極而應証証極而表發



極以証微應正診極宛轉如輪莫不來後是亦離合之攻及終之法運動之作用也表裡相應內外相較而共可得正証也且文讀以書也其心目所慮術知所試有微於今日而有利於疾病者吾能徵之否詩不言乎古人有心吾忖度之雖以書豈尚且有孟子之言否况於其他乎只其取正以此書試微于以術而右始可與言醫已矣故察正辨診極而右其正方則百千之技症無所成迺斯之謂易簡之善法也不然徒見短氣喘冒潮熱汗出者或疑以湯之所置迷施妄作其窮心至于老牛或言當下之當吐之而構虛技之想像造拘泥之痛說其妄用遂至干劇危而窮豈為此贅勞乎如潮熱喘胃元是技証下

否吐否汗否者既顯眩効驗轍何用念于此三者抑未也吾破汗吐下之三方而得汗吐下之三法者為是故也世醫之怯膈也以汗說禍害道聽而思忌塗塗說而戰栗何其盲聾哉又有以小承氣和之之語及調胃承氣之名目者抑何乎古之脾胃也以大黃芩消調和欤今之脾胃也以大黃芩消敗壞欤吾恒見某治炎張而未見某炎脾胃者是鎰而妍媸自明矣何長語之甚乎於証之易簡古方之定見尚有如此者

第十六行之回

其証曰膈間支飲其人喘滿心下痞堅面色顰云云今所回心

張  
猶言寒熱也燥同  
故熱伏之形容字脹  
水病也故寒也脾  
胃  
虫食物也故猶壞也  
未和當否

木防己去石膏  
加茯苓芒硝湯

下痞堅之狀即此湯之正不須辨而明矣如喘滿瞿黑固枚証而不可定批者已其全狀支飲水腫之漸凝結衝心者宛乎為痞堅於是乎木防己湯主之也四支面部若腰背腹部僅不莫水候又曰虛者即愈實者三日後罷與不愈者宜木防己加茯苓芒硝湯主之可見與補益者流之所言者大異也支虛也者病毒之不滿也實也者病毒之者有體也猶庭實府實何言精氣之虛實哉此証加以悸與坐實者則漸毒之又轉變殆致於危狀有雖然其肯察不失容髮之間否則其奇効如神速也固以証易候故自他奏効不可勝舉矣批之見則他方之奏効者皆由不得其診極邪惡救人因人之岐派亦只在疾區之寸

掌否豈可不慎乎拳頭之受莊重之懸隔亦有如此者

十七行之圖

其急結之狀也難畫今所圖只其指位置已而急字急者及也辟後痛及前痛而甚至頻迫前後兩痛有為一痛之意加以結字則無可解緩之罅隙而害迫之勢不可奈何也其小腹苦斯加帶如圭而止衝否是桃核承氣湯主之也又與大黃甘草牡丹湯調胃桃花椒當下瘀血湯之輩大同小異慎而不可不擇矣則例其証曰其人如狂血自下者愈但小脈急結者乃可攻之是正証繁然溢于簡如其血証則必不可拘有無也余弱年之時療一婦人之妊娠辱中安穩免身不瘀血漸少以血

証之故以此湯及茯苓丸攻之尚且不通因審其脈狀批其診極而處他方則其慮如響急痛却止痰露如流無幾後常矣爾後無所誤噫抗血証之有無不可拘也必矣故余恒以為眩其外証而失治焉寧如批診極而速已之優矣哉其就正之過等有如此者

### 十八行之因

所回之脈診雖批圭支湯乎大同小異其診極出於圭支湯而般乎麻黃湯者也不然則加葛根湯而足矣何重出以湯乎故有如圭支更之候而項背強几々然無汗惡風又曰無汗而小便反少氣上衝胸口噤不得語是二句正証餘皆枝証之又岐

而已何拘其相近而稍殊每夕有如此者

### 十九行之因

支圭麻柴胡之三湯卷中第一方無長否可見每方添加之二字而終成一隊之各方也乃出於甲成於乙稍殊其才用也已吁古昔神匠之於加去非今之加減之類生平微之術也試之病否則其深意蘊奧之存也可自知已歎其疾病也或為奇辟如孩童闕墻治輕症在於斯破鐵城重圍之痼痼亦在於斯或右廣或九折平以衢亦無不自在也吁三方之縱橫可以見已迥例其得之証曰頭痛發熱身疼腰痛骨節疼痛惡風無汗而喘者又曰喘胸滿者喘是正証他是枝証而已乃此因之

正方麻黃湯主之也而其服裡之形樣憤々不可知有共層華  
之更弱平々不可名有若夫仰則宵冥伏則幽遠茫乎如雲  
亦如烟何診極之見乎於是乎余旦暮親試寤寐尋繹頓一掃  
遍々瑣屑紛云云為方証千枝之域而直得易簡本根之診極  
矣其秘訣在目睫亦唯無形即此湯之診極實其秘是也如其  
準批之深蘊方証之巧較則姑候憤慨已惡是千百年来未  
服回之準批豈無所試而回乎哉無所徵而記乎哉不敢為談  
言也聊欲以面質同志就取明正而竭愚衷亦唯千百年来  
欲碎於草芥家之誣惑捕相濟救家之茲惠而狠心擊焉斯之  
謂蹈仁術而死有之蹈影者亦所不悔也夫示是非知表裡一

機內外洞徹之候則何致診極之蘊奧於戲疾醫之淵源古方  
簡古亦有如此者

右件圖說余積年照求表裡較角內外而所審定也若夫其  
正方也隨証以移其於變也其湯其丸皆為奇方或正或奇縱  
橫自在唯其所取捨也苟由此有極而处方於萬病否則省摸  
索之勞便相像之念泯然終得診極之面目淺言乎非積年之  
漸煉自然術知則雖余多知乃所其準批自証中來而般諸有  
極元是出於無為入乎有為有所指歷然者所以診極之名立  
焉也夫人命至重也醫事從之雖吾劑小人以方伎糊口曷為  
此拙劣鄙淺之妄乎彼一妄男子胡為此藉說無稽之言乎意

者彼事或不親研究之所耳矣示遐曼曼似激論乎次聿記

于此笑呼吾東方醫事之精正於斯為盛彼一妄漢亦何等之時眠與聊以

打起睡生之矣慢云爾

