

唇舌滋潤者忌妄下

門中武9
第315
卷

痘瘡規

片倉元周深甫輯



一 雜症當急治論

一 異痘四種

二 發熱 消毒飲 八正散 導赤散

四 寒熱

三 厥逆 東慶百祥丸

五 頭溫足冷 參蘓飲

四 夾癍 解毒散 生肌散

七 夾疹

五 夾痧

八 發泡 加味清肺飲

九 陷伏 獨聖散 人牙散 十一 倒靨 加味四聖散 排毒散

十二 癢 避穢香 十四 痛 羌活當歸散

十四 腰痛 十五 腹痛 桂枝大黃湯 黃芪建中湯

十七 腹脹 枳壳散 四聖湯 十八 口唇 浮黃散

十九 口舌 加味犀角地黃湯 二十一 咽喉 小無比散

廿一 咳嗽 人參清膈散 廿二 痰涎

廿三 失音 廿三 譫妄 安神丸

廿四 噎水吐食 廿五 中風

廿五 驚搐 四苓散 紫苓湯 廿七 倦怠

廿七 喘 獨聖散 廿九 煩燥 人參白虎湯 麥門冬湯

三二 渴 葛根解肌湯 三二 不食

三三 汗 三三 諸失血 髮灰散 清肺湯

三十六 嘔吐噦 定中湯 三七 瀉利 黃芩湯 益黃散 敗草散

四十 吐瀉并作 四一 痢 阿膠任車散 薤白散

四二 寒戰咬牙 榮善桂枝湯 四七 二便 通幽散

四八 潰爛 四九 痘疔 四聖散

五二 陰囊癰腫 五二 痘後浮腫 人參四苓五皮散

五三 痘毒 解毒內托散 五三 疔瘡口瘡 吹口丹 搽牙散 甘露飲

毒眼目

洗肝散 洗肝明目散 地黃湯 龍胆草散 兔糞丸
又方 望月砂散 淨肝散 清毒保目湯 一方 一方

走馬疳

六
清涼攻毒散 人中白散

戴曼公治痘用方

痘中雜症

痘瘡之症惟有氣滯血熱毒盛氣虛血虛毒壅之症
盡之矣自此以外有異痘又有雜症或痘症發而雜
痘發於內者亦與之俱發者有因外感者有因內傷
者有因穢汚觸犯而雜症生者當急治之何也痘
痘始終賴氣血以成功人之一身乃有限之氣血雜
症添一分則氣血因之亦虧損一分氣血虧一分則
於痘上增一分病矣痘症為雜痘撓擾何能成功况

痘症有定限而雜症無定期所以方書有云治雜症一寸則痘症落後一文誠有見之言也治痘者不可不知

○異痘四種

一蒙頭頭乃諸陽之會若痘出各處疎少而頭額獨多者謂之蒙頭宜急用胭脂塗法若痘有半漿形稍尖圓而此處尚平者急用升天散倘治失其時諸陽獨亢精萃自萎救無及矣

胭脂塗法 見起脹

升天散一名起頂散

人參六分 白朮炒五分 黃芪八分 甘草三分 當歸 川芎 陳皮各五分

山查八分 淫羊藿去刺羊油炒二分 肉桂三分 穿山甲土炒黃為味 木香各二分

姜枣水煎

二抱鼻面部各處俱稀而鼻梁左右密如蚕種者名曰抱鼻此毒聚脾胃也其症甚危當用胭脂塗法以求其生

三鎖口面部俱稀而嘴角有一粒黑痘較諸痘獨大者名單鎖口若兩嘴角各有一粒者名曰雙鎖口皆惡候也俱宜以銀針挑破以官粉點之

四鎖項頸項者咽喉之管束也咽乃胃脘水穀之道
路主納而不出喉乃肺脘呼吸之往來主出而不納
頸項者又陰陽之道路也三陽之脈自頸而上三陰
之脈自頸而還此處貴稀少若各處勻明纏項而出
者獨稠密太甚謂之鎖項宜急服甘桔湯加玄參山
豆根以防咽喉腫塞倘治失其時必至廢其管束阻
其道路內者不出外者不入經云出入廢則神機化
滅升降息則氣立孤危音啞水滄壅塞而斃矣

○癸熱

升麻葛根湯

消毒飲

全散

甘桔湯

大連翹飲

痘正出正長時熱甚者用升麻葛根湯或氣粗息重
兼內熱者用消毒飲 至起脹釀漿時癸熱者大熱
則利小便小熱則解毒大熱謂身熱脈大大小便秘
用八正散 大便不秘用導赤散加人參麥冬主之
小熱解毒者恐小熱不解大熱必生利小便慮損其
氣所以惟解毒而已用甘桔湯加牛蒡子荆芥穗主
之 結痂後癸熱或煩渴者當辨其虛實寒熱調治
如癸熱壯盛胸腹手足頭面俱熱大便秘澀小便赤
淡者餘毒盛也即當解毒以大連翹飲主之若其熱

稍緩頭熱面不甚熱手足心熱手背不熱精神困倦
大小便利者虛熱也宜補中益氣湯渴加五味麥冬
主之 痲落還元後或痲落一半忽然徧身大熱者
餘毒欲發癰也或手足四肢頭項胸背有一二處更
甚者即癰之所在也此必膿漿不滿結痲浮薄速收
速落者多有此症宜用大連翹飲主之以退其熱大
便秘者加酒炒大黃微利之若熱不退須連服幾劑
必令熱退身涼癰毒方可消
消毒飲 此全用清解毒未發越而熱盛者用之

牛蒡子 連翹 甘草 升麻 山豆根 紫草各等分

水一升煎至七分溫服不拘時

八正散

滑石 瞿麥 扁蓄 大黃 木通 車前子

梔子仁各一分 甘草五分 燈心四分 水一鍾煎五分食前服

導赤散

生地 木通 甘草各等分 淡竹葉七片

水一鍾煎七分溫服

小柴胡湯
大柴胡湯

四
○寒熱二

寒熱者或寒熱齊作覺熱極而又畏寒或寒熱間作迭相往來寒熱不一此皆痘毒欲發而不出耳若於未出之前而寒熱是氣血與毒火相攻也已出之後而寒熱毒盛則為邪勝毒輕則為虛極發於結痂之後則為餘毒皆表裏俱見之症也治法始終用柴胡湯加知母石膏主之大使秘宜服大柴胡湯

○厥逆三

逆者四肢逆而不溫也厥者冷也又甚於逆四肢乃諸陽之本常宜和煖若指頭微寒者陽氣衰也足心冷者陰氣盛也如瘡本焦黑煩渴頓喘促而厥逆者此陽毒內陷熱氣鬱伏手足為之冷所謂熱深厥亦深火極似水大便不通者大承氣湯主之或承氣百祥丸此死中求活之藥非痘黑者不可輕用○若瘡本灰白泄瀉而厥逆者此元氣虛憊陰陽不能順接而手足為之冷也陳氏木香散起脹廿三異功散主之起脹廿三十指微寒者四君子湯理中湯並加桂主之

東變百祥丸

青州棗

三十個
去皮核

紅牙大戟

去骨
一兩

用水一盞同煎至水盡為度去大戟不用將棗搗爛為丸從小至多木香湯送以利為度

○頭溫足冷

頭乃諸陽之會因毒氣上蒸熱在陽分故溫也足膝以下乃孤陰之處純陰無陽寒在陰分故冷也故曰足冷過膝者不救然亦有火鬱於上而足冷者清上

則火降而足自溫矣宜用參蘓飲去人參桔梗加厚

朴梔子主之

即參蘓飲本方而無木香

○夾癰

五

形如雲頭而突起色赤成片而無顆粒謂之癰也乃血之餘也因毒火鬱遏煎熬陰血血熱相搏浮遊之火散漫於皮膚之間與瘡相夾而發之於外片如錦紋也宜用升麻葛根湯去芍藥加玄參荆芥防風蟬退主之癰退之後辨虛實療之若養漿時而發癰

者癩與夾不同乃血熱不解浮於肌肉散於皮膚而為癩宜用人參白虎湯加紫草紅花當歸地骨皮淡竹葉主之若結痂之後而癩者此餘毒而發也宜用解毒散加當歸芍藥石膏主之有爛處以生肌散敷之故曰癩癩七日之前多宜表散七日之後多用解利慎在得中若延滯日久則血液乾枯癩難成功也癩色紅活為吉紫滯者毒盛也癩藍黑者凶解毒散 此攻劑之最和平者虛實皆可用
金銀花五 甘草一 木通 防風 荆芥 連翹各一

牛蒡子二 水酒各半鍾煎至七分溫服

生肌散

地骨皮 黃連炒 黃柏炒 五倍子炒 生甘草等分為末

○夾疹

痘已見形間有顆粒細密如麻子者此夾疹也是痘毒之發被風寒壅閉腠理濕蒸火熾觸動府毒故與痘並出也夫疹痘者皆胎毒也但所受有淺深之殊而所發有藏府之異蓋痘出於藏疹出於府藏屬陰

乃為積受之地其受毒最深府屬陽而為傳送之所
其受毒尚淺故痘之始終每以二旬日為限疹之消
長一晷時而已可不治其急而先其治乎經曰急則
治其標治宜先散其疹而後治其痘宜用升麻葛根
湯加防風荆芥蟬退主之疹不散則痘必不起疹一
散則痘勃然而興莫能禦之矣若不先散其疹而妄
治之則疹邪留滯於肌表俾痘不起而有煩喘悶亂
之患若疹散痘起綻凸勻朗紅潤其勢吉矣若疹雖
散而痘稠密平塌灰白紫滯其勢凶險也故曰痘夾

疹者半輕半重非順也○又聶氏曰痘夾疹夾斑者

玄參升麻湯主之方見出夾麻疹而出者加桔梗酒

炒黃芩各六分疹退痘自斂傳曰痘初夾疹斑丹等出者此如減法最妙

○夾痧七

痧與疹蔡氏謂皆麻之異名也但痧含水而疹無水也

痧之形如粟一般尖圓而硬中含清水夾痘而出亦
熱毒之所發也用四苓散加防風黃芩主之

○葵泡

痘瘡發泡肺熱也肺主皮毛熱毒在肺傳於皮膚之間故泡後而發也紫泡血泡宜加味清肺飲加當歸生地五味子栗殼白泡亦清肺飲加生地酒炒黃芩主之

加味清肺飲

此半攻半補之方也

人參 紫胡 杏仁 桔梗 芍藥 五味子

麻黃 甘草 半夏 阿膠 知母 旋覆花

栗殼鹽水泡去膜篩蜜炙 桑白皮 烏梅水泡去核

姜三片葱一枚水一鍾半煎至八分溫服

○陷伏九

伏者毒蘊於裏而不出也陷者毒出而復入也此皆惡候伏惟一症候於見形之後應出齊之時其人熱不減煩渴燥痘頂不尖此有伏毒未出也宜雙解散陷有數種血陷紫陷黑陷白陷灰陷也如痘稠密紅紫而頂陷者紫陷也甚則轉而為黑陷矣此毒熱熾盛閉其氣凝其血而陷也宜清毒活血湯見起脹廿若煩渴去參芪加麥冬花粉然當其紫陷時不過一二劑而痘立起其效如神及至黑陷則毒已深入便

雙解散十

非此方能所救大便秘者大承氣湯下之或用人牙

散獨聖散

穿山甲炒珠一錢麝香一分此方与人牙散意同 雞冠血用三五年以上大雄雞刺

其冠取血或入藥汁或酒調服 雞冠血和酒灌之外用葫荈酒塗其

遍身并衣服薰蒸之亦有用壁間喜蜘蛛以豆大者

研爛入雄黃末每歲一釐同研勻酒調服者 如痘

稠密其色淡白根無紅暈而頂陷者白陷也甚則轉

而為灰陷矣此氣血虛寒不能運化毒氣以成漿故

陷也宜參歸鹿茸湯凡灌膿二十四 若因倦手足冷飲食少加

木香三官桂 或千金內托散見灌膿二十四

又有一種痘瘡頂頭顆粒通紅成血疱而不成漿者

此氣虛不能統血而血妄居氣位也宜用保元湯灌膿廿五

加官桂姜一片水煎溫服此疱即轉白而成漿矣血

疱失治則氣愈虛而為血陷然治之亦不外此方血

陷與紫陷相類但血陷雖紅然淡而不紫也氣粗身

熱者紫陷也即色暫紅亦必至紫矣氣弱身涼者血

陷也色雖紅得補必轉白而成膿矣又不可不辨

人牙散

人牙不拘大小煨存性入韭汁製大牙三次小牙

二次為末麝香二或紅麴亦可 鷄冠血調成膏
好酒半盞乳半盞入葱白一撮煎調送下凡服人
牙散量兒大小症之重輕酌量用或二三分或三
四分不可多用恐泄真氣發癢
痘之為物外感穢氣則陷入內食穢物則凸出牙
灰麝香亦穢物耳故用之以起陷下之痘況牙者
骨之餘麝又香之極竄者透竅甚捷二味研末處
用自筋骨直達於皮膚之外藥之托頂起陷者再
無過於此矣

○倒靨十

倒靨之症痘瘡初見一二日細小四五日漸大頂平
至六七日根脚漸潤頂平陷其色金白形如豆殼者
倒靨也有膿清不滿已成痂者只是嫩皮未成痂者
俱潰爛不收亦是倒靨也宜用人參歸芪湯見起脹十八
去桂加芍藥連翹白芷香附主之瀉泄者止之便秘
者通之為穢氣所觸而倒靨者加味四聖散主之大
凡痘瘡當靨不靨復入於裏全無痂形者皆謂之倒
靨也壞事者多若元氣素怯又不能食常自利者陳

氏木香散異功散起勝廿三此死中求活之藥也如無
瀉泄大便久秘今添腹脹喘呼此毒盛薄蝕元氣復
入於裏宜急下之用排毒散主之如毒入裏忽然
自利者此脾胃素強毒氣難留故自利利下痲皮膿
血者不可止利尽膿血自愈利下水穀者則不可救
或用異功散死中求活亦可

加味四聖散

紫草茸 苾 甘 出 參 芎 蟬 呆
大便秘加枳殼 糯米百粒水煎服

排毒散

大黃五 白芷各一 沈香各半 鱖甲十片土 當歸稍五
共為末看人之虛實大小分數為之多寡長流水
煎沸調服

治痘倒靨奇方香東野語用杓蠅七枚搗碎和醅酒少許調服

○癢十一

經曰諸痛為實諸癢為虛又曰火盛則痛火微則癢
有痘方出而身癢者初見紅點徧身作癢此邪氣歛

出皮層閉塞其火游移注來故癢也宜灸之使皮層
 縱緩腠理開通邪氣得洩痘出而癢自止所謂火鬱
 則發之是也宜升麻葛根湯去芍藥加赤芍防風桂
 枝淡豆豉主之 有養漿時淡白平塌少食便溏漿
 清而癢爬抓不寧者此脾胃弱而氣血俱虛也宜十
 全大補湯加防風牛蒡子主之 有將收斂而作癢
 者膿成毒化邪氣盡解正氣漸復榮衛和暢故癢也
 與瘡癩將痊而癢者同論不必服藥 有因穢氣觸
 犯而暴癢者宜用內托散主之 灌膿 廿五 外以避穢香如

小豆茶葉火燒薰之 有因風寒所感而發癢者亦
 如前法薰之 有無所因而癢者當視其瘡形如瘡
 乾而癢者宜養血潤燥用四物湯加防風荆芥升麻
 牛蒡子黃芪桂枝甘草主之 如瘡濕而癢者宜補
 氣除濕以四君子湯加防風荆芥黃芪桂枝牛蒡子
 主之

辟穢香

蒼朮 一觔 大黃 半觔 右爐中燒之不可間斷
 一方外治痘癢用荆芥黃茶葉為末紙裹緊糊粘

紙縫并頭令不散仍焙乾燈上燃之却於桌上舂之
令火息指定癩瘡用荆芥火燒熱查點癩瘡一下患
者自以為妙大凡癩瘡俱是惡候要其人精神清爽
自知其悞扒破者或言其癢欲人拊摸者吉若悶亂
不寧搖舞亂言爬抓不寧不聽禁不止者凶也
一方治癩蟬退二十個去翅足水煎服立止

○痛 十二

瘰初出時痛者發未盡也既出稠密而痛者毒盛血

瘰也宜用四物湯加連翹丹皮荆芥防風紅花牛蒡
子主之 若頭痛發熱咳嗽者參蘊飲局方本方無水香主之
熱氣上攻痰壅頭痛者二陳湯加石膏黃芩山梔荆
芥薄荷主之 身背痛者羌活當歸散主之 或感
冒作痛者升麻葛根湯加山梔蟬退羌活主之 收
醫痛甚治之不愈者凶

羌活當歸散 此活血清熱發散之方也
邪在肌肉間者宜用之

羌活 獨活各一 柴胡各一 當歸 防風 川芎
黃柏各一 桂枝各七 桃仁各五 紅花各三 好酒煎服

○腰痛

痘瘡發熱腰痛惡候也。經曰：腰者腎之府也。又曰：太陽所至為腰痛。蓋足太陽膀胱經為十二經之首，其脈俠脊抵腰中，入循脊絡腎。痘毒起於腎，循豆太陽膀胱散於諸經，乃邪由裏傳表也。如初發熱其腰即痛，此邪由膀胱直入於腎，下郭虛損邪火亢盛不能勝邪，毒乘腎而腰痛也。宜急解毒以瀉少陰之邪，發表以通太陽之經，使邪氣不得以深入，熱毒得解，然後調理氣血，痘雖稠密或可愈也。治若少緩，則太陽

之邪由表以傳於陽，少陰之邪由裏以傳於陰，表裏受病，陰陽俱傷，榮衛之脈不行，藏府之氣皆絕。或為黑陷，或為癢塌，莫能救矣。宜先服人參敗毒散，次服五苓散，加僵活，主之。

○腹痛十四

腹痛屬寒者多，惟有瘧瘡一症皆屬毒熱也。訣云：發熱肚中痛，癰瘡腹內攻，發熱便腹痛者，此毒氣鬱於腸胃而內攻也。宜用桂枝大黃湯主之。○發熱腹痛大渴煩燥，大便閉狂妄者，承氣湯主之。○發熱腹痛大便自利者，黃芩捷中湯主之。○出不快腹痛煩燥啼叫者，芍藥防風湯主之。○便秘者，承氣湯主之。○有因停食作腹痛者，其毒氣作腹痛，其症不同。停食痛者，其痛多急疾而啼叫必甚，多在臍上面必清白。

唇淡手足冷，毒氣痛者，痛稍延緩，有作有止，多在臍以下。或連腰而痛，或色紅而唇紫，手足不冷，此兩者必辨別明白，方可用藥。傷食而痛，用平胃散。加山查神麩、麥芽、香附主之。誤食生冷腹痛者，理中湯。加陳皮、砂仁主之。○感冒風寒，身體戰動而腹痛者，升麻葛根湯主之。○痛在臍以上屬太陰，痛在當臍屬少陰，痛在少腹屬厥陰，皆毒氣鬱遏之故，俱宜平胃散。加升麻、葛根、防風、燈心、淡竹葉主之。○如瘧已出，至收斂原無腹痛，忽然而痛者，此必飲食所傷，宜用平

胃散加山查香附赤茯苓大便秘者承氣湯主之

桂枝大黃湯 治寒熱不調腹中作痛之方也寒熱

不調者先食熱物後食寒物二者不調以致腹痛

也 桂枝 白芍 各二分 大黃 錢半 甘草 五分 姜 一片

水一鍾煎半鍾食前服

黃耆建中湯 此療中氣虛症之方也

人參 黃芪 桂枝 白芍 甘草 各等分

生姜 三片 大棗 二枚 水一鍾煎至五分溫服

芍藥防風湯 此升發開導之方也痘毒窩伏于內而外暢者宜用

白芍 陳皮 升麻 防風 桔梗 川芎

枳實 厚朴 甘草 各等分 姜棗水煎服

○腹脹 十五

痘初出而腹脹者毒氣聚於腸胃不能發出或少發外而反內入也甚者氣喘發厥痘出之後腹脹瘡無血色或變紫黑者亦是腸胃所聚之毒氣不能盡發

於外也當急治之治之稍緩多致不救治法當升發
解利使毒氣分消則脹自愈脹而腹痛亦是此法故
曰痛隨利減脹以利消大便秘脾熱生脹者枳殼散
主之小便赤胃熱生脹者四聖湯痘色紫者加芩連
紅花倍加紫草主之亦有乳食停滯而腹脹者平胃
散加山查麥芽主之○若痘起灌時偶為生冷所傷
以致毒氣倒靨令人腹脹或瀉者異功散主之

枳殼散
枳殼三錢生地七分紫草一錢大黃一錢水煎服

四聖湯

此補氣解毒活動之方也

紫草 黃芪 木通 甘草 水煎服熱甚色
紫加芩連紅花倍加紫草大便秘加枳殼

○口唇十六

口唇為脾之竅經曰六府之華在唇故痘瘡始終以
唇口紅潤為吉若唇口腫硬或口唇燥裂者乃毒火
乘脾毒乘於中則熱熾於外宜用升麻葛根湯加藿
香梔子防風主之熱甚桑湯加石膏以解其毒脾毒

解則能約束津液化生氣血可保無虞。或痘出稠
密唇口瘡子相粘連乾黑諸症未起唇口先已黃熟
或腫硬者此死症也外用胭脂塗法。○內服浮黃
散以救之死中求活也若諸痘未收唇口先已焦黑
其唇剝落一層又一層者口中臭氣者口中涎如膠
粘者唇上縮者唇下自呷者魚口者皆凶也

瀉黃散 脾家伏火唇口乾燥者此方主之

藿香葉 七 梔仁 一 石膏 半 防風 二 甘草 七
右剉細用蜜酒拌微炒為末每服二錢或至三錢

水一盞薑七分溫服

若痘後口禁強直者九死一生也宜用釣藤飲。○如

痘後唇外鼻孔口中牙齦腐爛瀝血者宜當歸連翹

飲加大黃石膏犀角病熱劇者宜用清涼攻毒飲

釣藤飲 見收醫

釣藤 黃連 當歸 川芎 芍藥 紅花

木瓜 白朮 甘草 青皮 官桂 生姜 各等分

右十二味水煎

當歸連翹飲 見收醫

口舌 十七

口舌與五內相通故毒熱之發口舌先受毒盛則口舌或紫或白或黑或腫大此皆實熱之症也用加味犀角湯主之以玉鎖匙點或舌舒出口以手弄舌者舒舌脾熱也弄舌心熱也或曰舌者心之苗舌舒出口反說脾熱何也蓋脾之絡在唇脾熱則唇焦舒舌以飭其唇也四肢皆屬脾土以手弄舌反說心熱何也蓋舌者心之苗心熱則舌脹以手弄舌心役之也宜犀角地黄湯加危子石膏主之

加味犀角湯

犀角另磨 牛蒡子 荆芥 防風 甘草 升麻

桔梗 麥冬 右水煎服

犀角地黄湯 此治血熱之方也

犀角 地黄 芍藥 丹皮等分

水多半茶鍾煎至一半犀角磨汁入內服

玉鎖匙

硼砂 朴硝 僵蚕 片腦

共為末以竹管吹之

洗心散 治痘後走馬牙疳并赤口瘡白口瘡

當歸 地黃 黃連 大黃 連翹 木通

薄荷 大力子 甘草

灯心十根為引水煎熱服

○咽喉十八

咽者胃脘水穀之道路喉者肺脘呼吸之門戶咽喉
司呼吸主升降乃一身之繫關橐籥也若痘毒不能
舒於外遂至衝逆於此卒然腫痛呼吸不能飲食
難入或至啞啞俱宜用甘桔湯加麥冬牛蒡子玄參
杏仁荆芥主之或調小無比散解之其効更捷大便
秘者承氣湯去芒硝加當歸主之

小無比散

硃砂一分 片腦一分 麝香一分 牛黃各五分
牛胆南星代之

二
共研為細末一歲兒服一分大者五分刺猪尾血
三兩滴汲水調和送下

○咳嗽十九

有聲無痰謂之咳有痰無聲謂之嗽有痰有聲謂之
欬嗽咳嗽者肺症也痘瘡發熱之初便有欬嗽者肺
為五藏之華蓋痘瘡之火挾君相二火上薰乎肺肺
氣焦虛故氣逆而欬也或至於嗽宜參蘊飲去

人參主之即感風寒而咳嗽者亦此方主之○痘瘡
既出而欬者此喉嚨有痘淫也癢習也如梗阻礙
氣道而欬嗽也痘收自愈不須治○若覺喉痛則甘
桔湯加牛蒡子主之痘瘡收靨後而欬嗽者此衛氣
虛弱腠理疏開風寒外襲肺氣逆而不收故欬嗽也
人參清膈散主之

人參清膈散

人參 柴胡 白朮 茯苓 當歸 白芍
甘草 黃芪 知母 桑皮 紫菀 地骨皮

桔梗 黃芩 滑石 姜水煎服

○痰涎 二十

痰涎者津液之所結也人生之津液所以滋生精血
蓋為痘毒之氣閉塞而有礙於津液之道路津液不
得流通故作痰涎正氣壅鬱於胸膈故為喘為嗽而
喉中作聲也宜用二陳湯加前胡桔梗枳殼瓜蒌仁
石膏麥冬杏仁黃芩主之○灌膿時有痰用白附子

熱水磨服忌用二陳湯恐燥乾津液膿漿不行屬

○失音 二十一

音者心之聲也心氣上達於肺而作音肺清則音清
肺熱則音啞肺喉有痘熱毒閉塞肺竅而失音也始
終俱宜甘桔湯加射干牛蒡子玄參連翹麥冬梔子
主之或與導赤散兼用

見癸熱
六頁

○譫妄 二十二

譫多言也。妄虛妄也。譫妄者，妄有聞見而語言無倫也。皆邪氣熾盛，正氣虛弱，神識不清之所致。如癸熱時譫語者，此毒邪犯心，心為熱冒，其神浮越，宜瀉火導赤散。癸熱六牛黃清心丸。癸熱七煎而治之。又有胃熱而譫語者，內中必有燥屎，三五日未便宜四順清涼飲主之。自起癸至成漿，欲醫之時，忽然神昏譫語者

見出見

此由瘡本稠密，精血外耗，不能養神，宜養血清火安神。凡主之如妄有所見狀，如見鬼而恐怖，神昏不知人，衣被不斂，言語不避親疎者，乃神志俱喪，軀殼徒存，不過引日而已。此症自始至終，皆不宜有也。

安神丸 此清火養血之方也

當歸 黃連 麥冬 茯苓 甘草 各半 硃砂一兩

龍腦 一分 共為細末，湯浸蒸餅和積，猪心血搗

勻如黍米大，每服十丸，灯心湯下。

水入則噎者由痘毒壅咽門也蓋咽門司納飲食通於口入於胃今為毒所壅飲水不得入咽而乃溢入喉門喉司氣之出入通於鼻而統於肺至清至靈有形之物不容毫末今水入喉門故氣逆噴出而噎也宜甘桔湯加牛蒡子射干主之食入則吐者咽門傷則門戶隘塞食物不能直奔於胃若緩則汨汨而下

○ 噎水吐食 二十三

蓋穀食有渣滓自能入咽門而下非如水溢以犯氣道也若咽門塞甚則阻而吐出矣亦宜甘桔湯口噎緩咽之此症見於七日之前者難治是熱毒壅塞不能盡行肌表也亦宜以甘桔湯加牛蒡子連翹紫草防風救之見於七日之後不藥自愈是咽門有痘外痘生長內痘亦生長壅塞道踞而然待外痘收靨而內亦自痊也然亦有舌上有瘡爛破如蜂窠之狀舌痛強硬不能為用延納水穀亦使水入則噎食入則吐待舌瘡平則安矣然皆失於預治若預以甘桔

湯清其咽喉安致有此患哉

廿五

○中風 二十四

痘症熱則生風亦以中風之狀或手足腰項強急直視牽引口張舌強宜用參蘘飲主之有痰加玄明粉若起脹後見此危殆之症也

○驚搐 二十五

驚搐者口眼喎邪手足搐搦隨作隨止也是痘瘡出於心驚搐亦出於心夫痘毒本熱氣擊動心神肝不能制蓋心屬火而惡熱肝主風而善動痘瘡之火生於心心移熱於肝風火相搏故發為驚搐也痘未出時此其常候俗呼驚痘最吉者以牽引申縮骨節開張腠理疎解內寓發散之義痘出而驚自止若一向發而不止則急用升麻葛根湯發熱五頁加荊芥二牛薄荷二甘草一主之或用導赤散發熱六頁牛黃托發熱七相兼治之不可竟投涼藥蓋心以涼則氣血隨斂毒

無從出也痘即出而有此症由熱毒之未解耳宜四
苓散加荆芥牛蒡子甘草主之 若風火相搏喉中
痰鳴目精上視面赤引飲喜居冷處紫苓湯主之以
上症俱用抱龍丸薄荷湯下若痘後胃弱飲食不化
謂之食蒸發播其人必面黃潮熱大便酸臭秘泄不
瀉或吐利腹痛大便秘者四順清涼飲出見主之十一磨
後發驚播者此真氣虛弱火邪內攻寧神湯抱龍丸
主之

四苓散 猪澤木 紫苓湯 即小柴胡湯

抱龍丸 此治痘中驚播之方也小兒體弱者用其

天竺黃 一兩 膽星 二兩 辰砂 水飛七次五分 雄黃 琥珀

珍珠 各三錢 麝香 二錢五分 檀香 人參 各二錢 木香 一錢 沈香 一錢

金箔 廿張 共為末甘草膏為丸皂子大灯心薄荷

送下研入湯服亦可

寧神湯 此方氣血雙補清心火鎮心神久能解痘毒

人參 當歸 生地 麥冬 各一錢 山梔仁 炒 黃連 炒

甘草 各錢五分 石菖蒲 三錢 辰砂 末二分 燈心 五分

水一大鐘煎七分調辰砂末服

○倦怠 二十六

倦怠者神氣本弱為熱所蔽而精神不能舒暢然也
不可專以虛治宜清熱助氣為主以保元湯見灌加
陳皮茯苓麥冬梔子黃芩白芍主之○起脹後倦怠
嗜臥而聲啞者喉舌必有疳蝕須急視之緩則誤矣

○喘 二十七

喘者呼吸不相續也有虛喘喘必微氣息短而無力
有實喘喘聲粗大而氣息且長要皆熱毒壅遏肺金
受制而然也經曰五藏之氣皆統於肺下為氣之主
居至高之分喜清虛而惡填實若為邪氣所干則肺
竅窒塞發而為喘也如初發熱或痘初出噴嚏鼻流
清水而喘者此風寒客肺也宜參蘓飲○有傷食穀
氣蒸而為熱上乘於肺作喘者宜平胃散加山查神
麩麥芽主之○有吐後而喘者此胃虛不能制伏相
火火逆上冲而然也宜四君子湯加陳皮半夏主之

廿八
○有瀉後而喘者乃元氣下陷虛火上擁下氣不續此脾氣不足而然也宜補中益氣湯○有瀉泄日久內虛腹脹而喘者陳氏木香散見懸主之○痘漿半足而倒靨喘脹者保元湯加防風調攪聖散附方主之○有痘密以致鼻塞而口中氣促似乎喘者非喘也不必施治

獨聖散

穿山甲炒珠一分 麝一分 共為末用

此方與入牙散意同雞冠血用三五年以上大雄

雞刺其冠取血或入藥汁或酒調服

○煩燥 二十八

痘症始終以安靜為吉但有煩燥必生變症當詳察明辨而急調治煩者擾而不寧也燥者憤而不快也合而言之煩躁也皆由毒火盛則金熾而水涸也故曰火入於肺則煩火入於腎則燥又曰煩向心生燥從腎發總之皆心火盛而為之也 若痘未出

而煩燥乃毒火內鬱或風寒壅遏不能即出人參白
 虎湯加梔子仁主之。痘未全出而煩燥者亦毒火
 盛也消毒飲三頁加蟬退燒人糞主之。○痘毒出又
 已起發猶煩燥者乃血熱毒盛也宜牛黃清心丸。○
 痘養漿時而煩燥者當辨虛實療之如痘頂平淡白
 漿不易克者此氣血不足宜用保元湯加歸芍參冬
 酸棗主之蓮。○痘綻凸紫滯便秘溺澀者乃正氣足
 而毒盛不解治宜解利四順清涼飲出見主之。若
 自利不止而煩燥者輕則陳氏木香散甚則異功散

起脹二主之。○如揚手擲足欲去衣被者此熱甚於表
十四羌活湯主之疑似如神識昏迷反覆顛倒者此熱甚於
 裏也導赤散六牛黃清心丸七合而治之。○如
 晝日煩燥夜則安靜者此陽盛於晝至夜則陽退而
 安靜也人參白虎湯加梔子仁主之。○如晝日安靜
 夜則煩燥者此陽氣陷入於陰夜則陰盛陰陽交爭
 故煩燥也四物湯加梔子仁主之。○靨後發熱渴而
 煩燥者麥門冬湯主之。○若痘倒靨喘脹悶亂而煩
 燥者此正氣虛脫而毒盛不治也

消毒飲

此全用清解毒未發越而熱盛者用之

牛蒡子 連翹 甘草 升麻 山豆根 紫草各等分

水一鍾煎七分温服不拘時

人參白虎湯 此解裏熱發渴之方也

人參一分 知母三分 甘草一分 石膏五分 糯米一分

水二盞煎至米熟温服無時

麥門冬湯 此清邪熱解煩之劑也

麥冬 人參 乾薑 赤芍 赤茯苓 升麻各一分

甘草五分 石膏二分

水一大鍾煎至少半鍾服

○渴二十九

痘瘡發渴者裏熱也蓋三焦者水穀之道路津液者水穀之精華蓋水穀入胃變化津液流行三焦以灌溉乎臟府也痘瘡之火起於內錯燥水穀不得以變化津液灌溉臟府故渴也發熱時大渴者裏熱甚也葛根解毒湯主之○如痘已出或起發或收靨一向

渴不止者人參麥冬散主之○如能食而渴者肺熱也毒火亢甚心火上炎乘於肺金薰蒸焦膈煎耗津液故渴經曰心移熱於肺傳為膈消是也治在上焦宜人參白虎湯加黃連主之○不能食而渴者脾虛也胃受水穀化生津液藉脾運行以灌五藏若脾土虛弱不能為胃行津液則渴治在中焦人參白朮散起脹主之○自利而渴者邪傳腎也蓋腎屬少陰主五液其脈絡於肺通於舌邪傳於腎則閉闔不司下元失其鎖鑰故自利自利則津液下走腎水乾不

能上潤乎舌故大渴也治在下焦宜溫之異功散起脹主之○渴而大便秘者宜利之四順清涼飲出見主之○有痘瘡稠密津液外洩化為膿漿不能滋養真氣而渴者常病也不必施治若渴甚者用人參麥冬五味紅花子煎湯服

葛根解肌湯

葛根 花粉 麥冬 生地 升麻各等分 甘草減半

水煎入茅根自然汁同服

人參麥冬散 此補元氣生津液解熱之方也

三二
麥冬 葛粉各二 人參 甘草 升麻 白朮各一
糯米一合 竹葉七片 水一鍾半 煎至半鍾 溫服

○不食 三十

痘始終以脾胃為主。若能飲食，則能受水穀之氣，化生津液，灌溉府榮，養血氣，滋潤肌膚。痘可賴之，以成功。若不喜飲食者，必須詳察明辨，分別施治。如瀉泄、痘瘡灰白而不食者，此脾胃虛而元氣弱也，宜四

君子湯治之。○如大便秘，痘瘡掀腫而不食者，此毒盛而血熱也，宜四物湯加姜汁炒芩連酒炒大黃利之。

○汗 三十一

汗乃心之液，由熱氣內蒸，腠理開張，熱隨氣而出也。故自汗、汗出，則津液受傷，無以滋養肌膚。未漿之時，恐不能灌。既灌，恐不能靨。既靨，恐血脫。陽虛變為他

症宜用保元湯加桂枝白芍浮小麥以斂之有熱加酒炒黃芩若微汗則不必慮是陰陽氣和榮衛通暢邪氣不留易出而易解也不必施治○如瘡已收靨痂皮脫落自汗者不可忽也痘症至此時邪氣盡解元氣未復氣血正虛恐生變症宜急補陽救陰使氣無外洩而內固也用十全大補湯主之

○諸失血 三十二

血屬陰也所主在心統化在脾藏納在肝宣布在肺輸泄在腎灌溉一身滋養百脉諸經由此而生毓焉然血之所通同者氣也故曰氣主响之血主濡之是以氣行則血行氣止則血止氣溫則血滑氣寒則血凝蓋痘瘡一症始終賴氣血以成功若氣血無傷不寒不熱始則送毒外出而見形起發繼則化毒成實而灌漿收靨若痘毒火熾薰灼於內迫血妄行隨火而動或上逆而吐血或下注而便出此惡候也氣血先病痘何所藉以成功諸失血惟鼻衄血者可救其

餘皆死症也鼻中衄血者毒氣上冲於肺也肺主皮毛開竅於鼻血自此竅而出是血載毒行毒氣外洩不犯其內所以可治宜用髮灰散清肺湯治之其血立止輕者用髮灰吹鼻亦止倘不見應分別治療○如痘尖綻紫滯而衄者乃毒火刑金宜四物湯加紅花丹皮炒黑梔仁主之○如醫後餘毒乘脾氣受傷不能統血歸經妄行而衄者宜用人參白朮散起脹十六加白芍黃連炒微黑主之○如燥熱悶亂口乾渴而衄者宜犀角地黄湯二十加酒炒黃連炒黑梔子炒黑

乾姜主之其餘不可救者又於死中求活開方於後○如毒甚壅熾肺金受制流注大腸不衄而下便者宜四物湯加芩連地榆丹皮荆芥穗炒黑主之○如有熱症誤投熱劑而失血者亦以髮灰散主之○如痘未盡出而過用寒冷毒為涼激傷其脾氣不能運動其血致逆於藏府之中內毒擊搏滯於胸膈之上積成穢血忽然妄行而暴吐衄昏運軟倒痘色淡白陷伏者宜溫補為主用理中湯 乾姜炒黑治之或用獨參湯主之仲景治血脫益氣東垣論陽生陰長

正此之謂也惟小便溺血者無法可救
髮灰散

用_小壯無病亂髮不拘男女用皂角煮水洗淨油
垢氣又用溫水洗淨皂角氣焙乾用新瓦罐一個
填入內令滿淨瓦片蓋口鹽泥封之將瓦罐晒乾
用水炭火圍罐一半煨一炷香取出候冷其灰成
塊研細末每用二分童便七分酒三分調服只用
吹鼻亦能止血

清肺湯

花粉 麥冬 天冬 甘草 桔梗 當歸 各一錢
知母 丹皮 白芍 酒炒片苓 各五分
水一鐘煎至七分溫服

○嘔吐噦 三十三

有聲有物謂之嘔有物無聲謂之吐有聲無物謂之
噦然又有所謂乾嘔者乾猶空也明其無物而有聲

序熱
見點

乾嘔

也與噦之有聲無物者同但乾嘔其聲輕小而短噦其聲重大而長此症皆屬於胃皆熱毒壅塞胃口而然也○如初發熱或痘正出時而嘔吐者此火邪犯胃氣上逆而然也不可驟止稍待而不止者用二陳湯加炒梔子薑汁炒黃連生薑主之○如出見以至收靨而嘔吐者乃瘡集咽門攻於胃脘吞嚥不利而然也宜加味鼠粘子湯主之○如飲水過多而嘔吐者此水逆也五苓散主之○如傷食而嘔吐者二陳湯加神麩山查枳實主之○若無嘔吐症只乾嘔或

噦者土敗也他方不能救宜用定中湯硃砂一錢明雄黃一錢共為末真黃土無雜色者一大塊入磁器內以百沸湯泡上用物蓋嚴少頃取出調前藥末服或用土水於房內薰之亦更妙此方兼治吐瀉煩燥加味鼠粘子湯 此除風熱清肺金之方也
 桔梗 射干 山豆根 防風 乾薑 鼠粘子
 荆芥 連翹 等分水煎服

○瀉利三十四

痘未出而利

經曰陽氣在下則生滲泄蓋積熱之氣不得上升注而為下泄也又曰濕勝則濡泄痘瘡而瀉利者如未出而利是邪氣併於裏腸胃熱甚而傳化失常也宜柴苓湯主之廿六頁瘡已出而利是邪氣併於表正氣方逐邪氣而外出正氣主守表而不主裏則裏氣虛不能停納水穀故自利也宜四君子湯加訶子肉豆蔻主之利久不止四君子湯送下豆蔻丸起脹廿二主之

痘已出而利

起發時忽瀉

利

成漿之時瀉

須辨寒熱虛實調治如瀉而手足冷面色青白瘡不紅綻者冷瀉也宜用理中湯豆蔻丸甚則陳氏木香散異功散起脹廿四皆可用也○如瀉下之物色黃酸臭渴手足心熱面赤瘡紅綻掀腫者熱症也黃芩湯五苓散主之○脾胃虛弱精神倦怠不食而瀉者虛也當溫養之益黃散○身熱中滿不食而作瀉者實也五苓散主之○成漿之時尤不宜瀉前此為病未久脾胃尚強足以任之今則病久津液已衰脾胃已弱若復瀉利則僅存之氣重竭於內方張之毒不能成

蓄水瀉
倒瀉瀉

於外必變症百出宜急止之輕則人參白朮散起脹十六去乾葛加官桂黃芪甚則陳氏木香散異功散豆蔻丸可以並進痘至養漿收瀉之時有瀉者此為大忌恐中氣虛而毒復陷也故專以溫補止瀉之法為正然有利清水者有利膿血者又不可與虛寒者并論治法也蓋利清水者或曾有大渴飲水過多蓄聚於中瀆灌腸胃今乃作瀉利此蓄水瀉也水去則瀉止利膿血者因痘不收以成倒瀉中氣克實毒不得留乃自大便而下此倒瀉瀉也瀉盡膿血自愈若不

收瀉結痂瀉

知此二症待其自愈妄投止瀉之劑是令其速斃也慎之○痘至收瀉結痂時泄瀉而不收者陳氏木香散主之○若痘有頂破漿流者以敗草散襯之○痘當瀉不瀉毒復入裏倒瀉而自利利有水穀者此死症也宜陳氏木香散異功散救之此二方死中求活之聖藥也

黃芩湯

黃芩一錢 甘草錢一 白芍五分 大棗二枚
水一鍾煎七分食前服

益黃散 此治胃寒之方也

陳皮一兩 丁香二錢 青皮 甘草各五錢 訶子肉各五錢

右為末每服二錢水一盞煎至六分溫服

理中湯 此理胃中虛寒或誤服涼藥瀉而手足厥

冷之方也 人參 白朮 乾姜 甘草各等分

水一鍾半煎至半鍾溫服若欲為丸研細末煉蜜如彈大每用白湯化下

敗草散

多年屋上爛茅草擇淨者為末摻之牆上爛草亦

佳以多受風露之氣故能解痘瘡毒

○吐瀉併作 三十五

痘瘡發熱初出而吐瀉者皆因毒火所致而然也內經曰諸嘔吐暴注皆屬於熱蓋三焦為水穀傳化之道路毒火內迫傳化失常而吐瀉併作火性燥動迅歛故也又曰邪在上焦則吐邪在下焦則瀉在中焦則吐瀉併作但不可驟止吐瀉中有疏通之義毒氣

從上下分消，與壅遏也。若吐瀉稍待而不止，宜用平
和疏通，升提發散之劑，俾引毒達表，則吐瀉自止。柴
苓湯加姜汁炒黃連、陳皮、砂仁，主之。若以吐瀉為裏
寒而遽用丁桂、姜附等熱藥，是以熱投熱，而轉增其
煩劇也。以為裏虛而遽用參、芪、苓、朮等補藥，是以
實投實，而反增其壅遏。此專為痘症發熱初出未透
時而言。若漿正行之時，或漿既足之後，而吐瀉者，乃
脾胃虛弱也。急施治方能免內虛倒靨、喘脹之患。
宜用四君子湯送豆蔻丸，主之。若有更受寒邪，口食

寒物，脾胃停寒，吐瀉因寒而作，痘色灰白，手足厥而
寒戰，咬牙者，陳氏異功散主之。大約起脹灌膿時，不
宜久吐瀉。初出時，收靨後，或可稍待而後治也。

○痢三十六

赤痢屬血，自小腸來；白痢屬氣，自大腸來。此皆濕熱
鬱於腸胃，致傷血氣而然也。痘瘡以氣血為主，而熱

傷之可乎有痢當急治之赤者用四物湯加酒炒芍
連炙甘草木香主之白者用四君子湯加炒芍連木
香陳皮主之赤白相兼者合而治之後重者加滑石
枳殼生白芍條芩酒炒主之久不愈不復重者加訶
子肉豆蔻以止之○若大便膿血下腸垢者阿膠住
車丸主之○痘後下痢膿血黃赤者薤白散主之○
若兼小便赤澀而煩渴者導赤散四頁主之大凡治
痘痢只宜解毒清利不可遵無積不成痢之說而破
積也

阿膠住車丸

當歸一兩 黃連一兩 乾姜炮七

右三味為末阿膠一兩炒珠醋煮膏和藥末為丸
如桐子大每服二十九食前米飲送下小兒米湯
研服亦可

薤白散 此清熱解毒治久痢赤白

薤白生三 豆豉二錢 梔子仁炒二

水一鍾煎至五分溫服

○寒戰咬牙

寒戰者森然若寒振然搖動也咬牙者上下片
牙相磨而鳴也方書云氣虛則寒戰血虛則咬牙單
見者生雙見者死可見此二症痘中之所不宜有者
所以諸家之說不一有以寒戰咬牙專主肺胃者則
曰肺熱則寒戰胃熱則咬牙又有以寒戰咬牙專主
心肝者則曰內經有云諸風振掉皆屬肝木寒戰而

振、動搖風之象也火氣沖物亦然錢氏曰肝主風
虛則咬牙多欠又曰上竄咬牙心熱也以此想之痘
毒蘊於五藏痘瘡自五藏而發症則隨藏而見寒戰
咬牙或不專主於一二經也當隨成就之序觀痘之
形色相症之動靜認症的確而施治焉如發熱初出
而寒戰者其人衛氣虛榮血亦弱不能逐毒外出使
毒邪留連於經絡之中欲出不出邪正相爭故振
然而搖動者火之象也似寒而實熱宜紫葛桂枝湯
加黃芪主之痘正出外為寒邪所襲而症候與上相

似者紫葛桂枝湯去入參加荆芥主之○如瘡本稠
密散癢腫痛經脉因痛而動搖時振動而寒戰者
不必施治待膿成痛去而自安又有肉潤筋跳似寒
戰者是瘡本稠密經絡之血為瘡所耗不能榮養肌
肉主持筋脉故惕然手足自搖憫然而膚肉
自動與他寒戰不同但養其氣血宜用十全大補湯
主之○咬牙呵欠頓悶者肝藏風熱也陽引而上陰
引而下則呵而欠也陽上極而下陰下極而上則合
而鬪齒也羌活湯主之○咬牙目上竄者心藏熱也

諸瘡皆屬心火上竄者火氣炎上之象也咬牙者火
氣動搖之象也導赤散四買加牛蒡子主之俱不可用
陳氏辛熱之劑以上出長時之症治○若養漿時寒
戰者乃陰凝於陽陽分虛則陰入氣道而作戰也宜
保元湯灌膿廿五加丁子而溫陽分○養漿時咬牙者乃
陽陷於陰陰分虛則陽入血道故咬牙也宜保元湯
加芎歸以益陰分以上言寒戰交牙單見之症治○
若二症併見則當審經絡分虛實寒熱用合治之法
如痘色紅赤或紫黑身熱煩躁惡熱作渴大便秘小

便赤淡者此實熱也是陽明胃熱則咬牙太陰肺熱則寒戰宜四物湯加連翹木通石膏冬酒炒大黃主之大便不秘去大黃加升麻○如痘色淡白或青色或皮薄頂陷身涼而靜惡寒不渴大便利小便清長此虛寒也是胃血虛寒則咬牙肺氣虛寒則寒戰寒非寒涼之寒乃虛寒之寒寒生于虛也宜保元湯加芎歸桂枝炒黑乾姜以補之然又有寒戰咬牙而瘡潰爛者此手少陰心火也經曰火勝則肉腐寒戰咬牙火氣動搖之象也人皆以不治亦不可遽棄

也用導赤散加酒炒芩連牛蒡子以救之死中求活也○又有寒戰咬牙而瘡焦黑者此足少陰腎水也腎色黑為主蟄封藏之本乾黑者真藏色見也腎氣寒在動變為慄寒戰者腎本病也腎主骨牙為骨之餘寒戰則鼓頷而兩牙相齧咬者腎寒所發也人皆以為壞症救之無益今則選方用之于死中求活○若脈小有力氣息粗大或大便秘者裏變百祥丸下之寒戰咬牙二症乃痘瘡雜症中之最劇者莫過于此

然其間有屬險而可救者有屬逆而不可救者蓋痘毒蘊于五藏自內達外由筋骨而達于血肉由血肉而達于皮毛痘瘡出長之時正由筋骨而達于血肉之時肝主筋脾主肌肉心主血血則徹筋骨肌肉而共灌者也此時寒戰咬牙而呵欠者肝也險也寒戰咬牙而目上窺者心也險也痘瘡至灌膿之時則由肌肉而達于皮毛之時脾主肌肉肺主皮毛心主血血則徹肌肉皮毛而共灌者也此時而寒戰咬牙胃熱則咬牙肺熱則寒戰心熱則寒戰而咬牙皆火動

之象也險也至膿老收漿之時痘色黑而寒戰咬牙者腎也腎為封藏之本痘色黑是膿熟功成閉藏之象也亦險也若痘色黑寒戰咬牙而見于出長之時是應該長養而反見收藏之象生機盡也逆也若呵欠目窺寒戰咬牙而見于成熟之時是應該收藏而反見長養之象難還元也亦逆也治痘者不可不知柴葛桂枝湯 此暢達氣血豁竅開散之方也

柴胡 葛根 桂枝 甘草 防風 人參

白芍 芍分生姜一片水煎服

羌活湯

此散邪清熱之方也

羌活

川芎

防風

梔子

龍膽

當歸

各等分

甘草

減半薄荷

淡竹葉

各六七分

水一大鍾煎至五分不拘時溫服

○二便三十八

凡痘瘡小便欲長大便秘實經曰小便數者大便必
鞭雖二三日不更衣無苦也此就痘症始終大概而
言之也起脹灌漿時猶可若初發熱時則大便宜潤
或三四日不便宜急利之恐腸胃不通榮衛不行痘
何能出也身大熱者用大柴胡湯主之○身不大熱
者通幽散或四順清涼飲主之○若起發至灌漿
收靨大便不行者用騰導法不可遽用利藥或用猪
胞導法主之然小便與大便不同自發熱至收靨始

終不宜閉法一閉法則禍不可知痘毒屬熱最宜宣暢經絡疏利氣活動方易出易起灌漿收靨而成功經曰諸痛瘡瘍皆屬心火若心移熱於小腸小腸移熱於膀胱膀胱為津液之府氣化則出氣為火食不能傳化所以津液不出而小便閉法經絡由此而凝滯氣血由此而壅遏毒火內攻不能外達痘症豈堪有此乎急宜通之輕則用導赤散加梔子仁甚則八正散主之大小便俱閉者死症也若瘡乾而黑陷煩燥者惠變百祥丸貢下之火隨利降大竅閉或小

竅亦開也此死中求活之法矣

通幽散

當歸 紅花 生地 熟地 桃仁 升麻

甘草 麻仁

水煎服

潰爛 三十九

痘瘡所貴者堅實不破圓淨成痂也其有潰爛者火勝也經曰火勝則肉腐火之為用猛烈峻暴逆之則燥癢不寧迫之則焦痛難忍灼之則糜爛成瘡故敗物者莫如火也火生於空非虛不燃乘之以風其燄益烈痘瘡潰爛由肌肉素虛邪風侵襲風者善行數變行諸脉俞散於榮衛之間一旦毒發於裏風應於表風火相煽肌肉憤脹皮膚決裂而瘡壞矣如膿成不靨以致潰爛膿汁淋漓不敢着席粘惹疼痛者

以敗草散 或白龍散絹袋裝盛徧身上撲之更多佈席上襯卧尤佳膿未成其毒未化癢破潰爛者澀氣暴洩津液不榮則危矣如瘡潰爛目不開腫不消飲食無阻大小便調無他症者內用十全大補湯外用敗草散或白龍散撲襯之

○痘疔 四十

痘疔者害痘之禍苗也若七日至十二三日之間痘瘡忽然變動灰白頂陷即用紙燃照法照之其間有紫黑脹硬獨大而無根者即是也痘中有此則不能宜發諸毒故爾變動以銀針挑破用西聖散 綿胭脂水調填入孔中以滿為度其毒自散則痘即紅活灌漿矣○靨後痘疔潰成坑見筋骨者服人參敗毒散 加穿山甲 蟬退 僵蠶 連翹 主之○若痘黑陷中心肉硬成疔者以銀針挑破硬處以巴豆一粒吞皮

膜硃砂一分研爛點入立效

四聖散

菜豆四十粒 豌豆四十粒 各燒存性 珍珠煨一分 頭髮燒一分
 右為細末以綿胭脂水調先以簪子撥開瘡頂以此塗之油胭脂調加冰片少許又名四聖膏

○陰囊癢腫

痘症而陰囊腫痛如瓠瓜者乃熱毒流入小腸也宜用四苓散加滑石瞿麥梔子仁木通主之亦有厥陰肝經之熱下注而癢腫者小柴胡湯加青皮木通山查肉主之

○痘後浮腫 四十二

痘後面目虛浮久則一身皆腫者此表氣不足見風太早風邪乘虛而入其治在肺宜五皮湯初加桂枝

微汗之後只服本方 若面目不虛浮而徧身皆腫者以胃苓湯合五皮湯主之 腹覺不便利而面目徧身皆腫者人參四苓五皮散主之

- 人參 白朮 茯苓 甘草 麥冬 黃芩
- 腹皮 桑皮 姜皮 茯苓 陳皮 猪苓
- 澤瀉 木通 滑石
- 等分水煎服

○痘毒

痘毒發於肌膚而榮衛不能運行是以前熱不散輕
 則結為瘡癤重則頭項胸背手足肢節之間赤腫而
 成癰毒方未成膿宜解肌發表令其自散及其成膿
 則宜涼血解毒托裡使其自愈也但痘正發之時熱
 甚則升麻葛根湯發熱五或當歸活血湯起脹五頁活血解毒
 并痘大發之○若膿已成而未潰者以銀針決其膿
 無使內潰也外以膏藥貼之○醫後發者未成膿宜
 用消毒飲 或小柴胡湯加羌活連翹金銀花黃

芩赤芍主之。已成膿潰後用十全大補湯主之。大抵痘毒發癰在手肘腕足膝膈中者多。若在手腕發者太陰肺經。足膈發者太陰脾經。俱宜用解毒內托散主之。

解毒內托散

黃芪 當歸 防風 荊芥 連翹 木通

金銀花 赤芍 甘草節

水煎入酒少許溫服

○疳瘡口瘡 四十四

口舌生疳者以吹口丹吹入即愈。若毒攻牙根腐爛成疳者此症殺人甚速急服甘露飲先以韭菜根老茶葉濃煎水用鷄翎毛刷去腐肉洗見鮮血乃以搽牙散加象牙替齒敷之日三四次亦可口瘡即用此方加人中白麝香搽之爛至喉中者用小竹筒將

藥吹入雖遍口牙齒爛落口唇穿破者敷藥皆愈

吹口丹

黃連 青黛 兒茶 片腦

各等分為細末吹之

甘露飲 此方生津解煩涼血清火

天冬 麥冬 生地 熟地 黃芩 石斛去芦

茵陳 甘草 枇杷葉去毛

右等分水煎服

擦牙散

銅綠水飛 雄黃 五倍子打碎炒焦 白枯礬

白褐燒灰 烏梅肉乾 細辛去葉 胡黃連炒焦

右為末先用老茶葉葱根煎湯以鷄翎洗去腐肉

見鮮血乃用乾末搽之

○眼目

目為五藏之精華五藏之精氣皆上注於目故陰陽合德而為精明也丹溪曰目病屬風熱血少夫痘蘊非常之熱自裏而達於外苟氣血弱而不能逐毒外

出則毒火內鬱而血脉逆行斯痘毒入於目矣况熱毒生風肝應於木而目病由茲作焉是故有赤腫而痛不能開者宜洗肝散加石膏主之便秘加大黃有不赤不腫不痛黑暗處則能開絕見明則陽光燦之淚自溢出癢淡難開者洗肝明目散加蟬退主之○有翳膜遮睛淚羞明者宜龍膽草散加蔓荊子蜜蒙花主之○大抵痘毒入眼俱宜兜冀丸常服俱不宜用藥點又有失調養治療以致痘毒入眼者其症多在收靨

之時或滿面痘瘡破爛重復腫灌而膿血膠固毒蒸內攻於眼其毒入眼者或痘出太密成就遲緩醫用辛熱之藥發之亦能令痘毒入眼或於收靨之時啖辛熱之味俗謂之乾漿以致二火相煽亦能令痘毒入眼生膜在白珠上者不必治久當自去惟在黑輪上或掩童人者急用望月砂散治之不可輕用點洗之藥

洗肝散

川芎 歸尾 防風 羌活 薄荷 梔子

甘草 各等分

右水煎食後服睛痛昏暗加石膏谷精草菜豆有翳加蟬退白蒺藜實熱便秘加大黃

洗肝明目散

當歸 川芎 羌活 防風 槐子 龍膽草
柴胡 密蒙花 木賊草 各等分

共為細末每服一錢淡沙糖水調服此方又拳毛倒刺眼中流淚所不可缺之藥也

地黃湯 邪熱蘊血分中者用此清之

熟地 當歸 防風 蟬退 去翅 羌活 谷精草

木賊 白蒺藜 炒去刺 玄參 五分 沙苑蒺藜 一錢

犀角末 一錢 黃連 大黃 炙甘草 各等分

右為細末小兒每服二分大人五分煎羊肝湯調食後服此血分中之藥也

龍膽草散 此治邪熱之見於目者

龍膽草 五分 菊花 蒺藜 白芷 各三分 防風

黃連 各二分 蟬退 木賊 去節各一分

水半茶鍾煎兩沸溫服

兔糞丸

兔糞四兩石決明七孔者火灸一兩

當歸五錢

谷精草一錢

木賊去節白芍

防風各一兩

草決明一兩

右為末煉蜜丸茶豆大每服數十丸荊芥湯下

又方

兔糞炒乾為末蜜丸茶豆大每服二三十丸酒下

望月砂散

谷精草五錢

蜜蒙花五錢

蟬退去翅足

望月砂一兩

右為細末用積猪肝一兩以竹刀劈破用藥末一

錢掠在肝內水煮肝熟飲汁食肝

朱鳳台曰眼閉不開赤腫怕日者須以涼肝散治之

涼肝散

當歸 川芎 柴胡 黃連 膽草 防風

蟬退 蜜蒙花分等

水二鍾半用積猪肝一兩切片同煎服眼有翳者

加夜明砂便秘者下千里馬

清毒保目湯正 痲落後忽然頭頂大痛者乃餘毒

上攻兩目也急宜服此以解上攻之毒火可免目

患愚 一 蟾 世 文 房 各八 軺 珊 粘 蠶 舉

繡 各七 齊 印 酒 冰 影 酒 宗 各三 燈心五十寸全煎

痘瘡癩疹入眼生翳障 白菊花 穀精 州 菜豆皮 各等

共為末每用一錢以柿餅一個粟米泔一盞同煮候汁

盡食柿日食三枚淺者五七日重者半月全愈 湯醫大

痘入目或病後生翳 蟬 蛻 洗淨 白菊花 各等

研末每服二錢蜜湯調服愈

走馬疳

陳實功曰走馬疳言患迅速不可遲延故也其患多在疔痘餘毒所中又有雜病熱甚而成者其患牙根作爛隨便黑腐作臭甚者牙齦脫落齦傍黑朽不數日間以致穿腮破唇誠為不治初起宜用蘆薈消疳疳飲外用人中白散或冰硼散二藥搽之取去黑腐內見紅肉血流者為吉如取時頑肉不脫腐爛漸開嫩腫外散臭味不止更兼身熱不退者俱為不治

蘆薈消疳飲 蘆薈 消 柴 胡 連 石 甘 桔 皂 陰 羊 玄 牛 蔞 荷 升 麻

治小兒走馬牙疳身熱氣麤牙齦腐爛氣味作臭
以及穿腮破唇者並服之

蘆薈 柴胡 黃連 胡黃連 玄參 桔梗

山梔 石膏 薄荷 牛蒡子 羚羊角 各五分

甘草 升麻 各三分

水二鍾淡竹葉十片煎六分食後服

人中白散 人中白 麝香 冰片 見茶 薄荷

治小兒口疳走馬疳及牙齦腐爛黑臭者極効

人中白 溺壺者佳 煨紅二兩 孩兒茶 一兩 黃柏 薄荷

青黛 各末 六分 冰片 五分

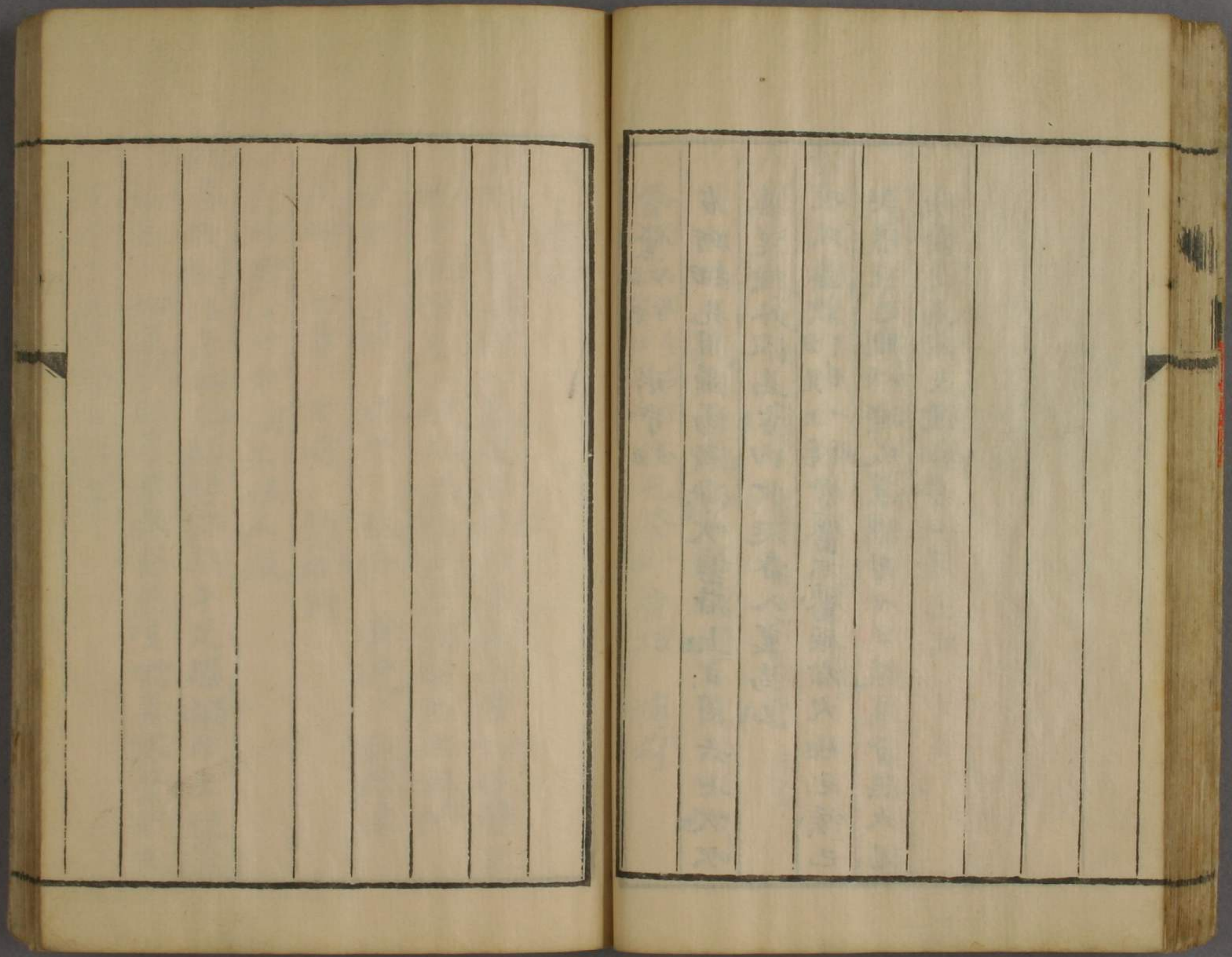
右研細先用溫湯漱淨吹藥疳上日用六七次吹

藥涎從外流為吉內收涎毒入裏為凶

清涼攻毒飲 方見上卷 二十一頁 當靨不靨原有火極之候已

與清涼之劑以漸成灌膿者十日後復身熱大渴

或癸走馬疳大便秘者此湯主之



驚風

清熱鎮驚湯

鑑金

治暴發壯熱煩急面赤唇紅痰壅氣

促牙關噤急二便秘瀉噤急者齒緊急不能開

柴胡 薄荷 麥冬 梔子 黃連 龍膽草

茯神 甘草生 木通 釣藤鈞

引加燈心竹葉調朱砂末服

敗毒散醫鑿治急驚風初起發熱手足搐搦眼上視等

証并一切感冒風寒頭疼發熱咳嗽鼻塞聲重及

瘡疹欲出發搐並治之

人參 羌活 獨活 前胡 柴胡 茯苓 川芎
甘草 枳殼 桔梗 天麻 姜蚕 全蝎 地骨皮
白附子 生姜三片水煎

戴曼公治痘用方

發熱疑似之方

升麻葛根湯鑑心此方一二日用之即傷寒而非痘疹

服之發汗亦無妨 升麻 葛根 芍藥 甘草
右用水鍾半生姜三片煎至五分

和解毒湯印心三日前後專用之

升麻 芍藥 葛根 川芎 防風 羌活各等分
甘草減半 用水一鍾生姜三片煎服 本方有人參

加減升麻湯無論痘與非痘但見嬰兒身熱呵欠
 煩悶睡中驚悸噴眼淚鼻出氣粗手足酸軟即
 宜與服有襍証再兼襍証藥治之 升麻 葛根
 芍藥 甘草 前胡紫蘇 當歸 連翹 桔梗
 水一鍾半姜三片葱白三寸煎服取微汗為度如
 有汗當以小劑疎發之今不可
 加味升麻葛根湯活增寒壯熱發痛咳嗽鼻流清涕
 者多因於外感不可不發散也當視見強弱而用
 藥發汗見體氣素壯實者用此湯汗之 白粉葛

升麻一 赤芍六 甘草三 桔梗三 防
 風去芦去土 蘇葉五 小川芎四 山查淨肉

牛蒡子揀淨炒香研 生姜三片同煎熱服

汗○傳曰取微汗○又曰身熱壯盛痘苗隱
皮下有欲出之形者專用之發之必汗出多者
勿攻發之出現定後又宜行別儀汗出微一晝
一夜者為義

敗毒散回春初起發熱疑似之時此藥神效 柴胡
 前胡 羌活 獨活訣有 天麻 地骨 薄荷本

無甘 甘州 加姜一片 右水煎溫服○今加
枳殼加姜蚕蟬退

參蘓飲幼活有鼻塞聲重咳嗽惡寒而瘡出不快者風

寒蔽之也宜散之 蘓葉分六 人參 陳皮

小川芎各六分 羌活 防風 荆芥各四分 桔梗 白

芷 甘艸各三分 冬加麻黃分五 生姜分三 同煎熱

服但不可發汗即加減參蘓飲

加味參蘓飲幼活見體氣素壯實者用加味升麻葛根

湯汗之體氣素怯弱者用加味參蘓飲汗之

人參法三分用 蘓葉分五 小川芎 桔梗分四 前胡分四

陳皮 甘草各二分 白茯苓分五 粉葛分八 製半夏分三

牛旁子製同前 山查子分六 生姜三片水煎熱服

取微汗本無微字

桂枝葛根湯治感風寒肌表實無汗者 葛根

桂枝 赤芍 升麻 防風 甘草各一分 加姜分三

淡豆豉一分 水煎服寒月加麻黃或桂枝麻黃湯亦

用之宜發汗

參連湯家發熱疑似之際發驚搐者先宜此湯

砂參分二 黃連分五 或於本方間以熱湯振出雜與之

必能膽汁兼用亦可而先宜發其痘則驚自止

安神丸 治瘧中昏悶 澹安神氣不清者 大辰砂

一龍腦五厘 牛黃五厘 共研為細末取獾猪心中血

小猪尾光血和丸如菜豆大每服一九新汲水化

下灯心煎湯亦可用法有訣 ○傳曰如瘧起發為

澹 諸如見鬼快者此出瘡本稠密而精血毒俱外

活活湯 心 發解瘧瘡兼治肝熱 羌活 川芎 防

風 山梔 龍膽 當為各等 甘草 右細剉

加薄荷淡竹葉水一盞煎七分溫服初熱目赤

黃芩

○見點三日之方 第一節

加減益氣湯 痘科 凡一發熱遂發溫足冷不渴便澹

面色既白或瀉利青穀嘔食不化兼身熱呵欠等

證乃氣虛也 傳曰初熱見点起脹之期而黃蒼生

人參 甘草 當歸 川芎 白朮 陳皮 升

麻 桔梗 水一鍾半姜一片煎服取煖為度 傳

減益氣湯專治虛弱痘症妙劑也一發熱不問已

出未出之諸症自始五六日間悉皆治之如至起

溫中益氣湯 幼活 治血氣虛弱送毒氣不出而驚搐

行溫補期為不快者宜

狂燥等 人參 白朮 各五 黃耆 生用 當歸 身 白茯苓 各六 炙甘草 川芎 各四 白芷 三 防風 三 南木香 官桂 各二 山查肉 六 生姜 一片 大棗 一枚 去核同煎 一服中病即止

清解毒 幼活 治毒氣壅盛於內不能驟發於外而驚

搐狂躁者 防風 荆芥 蟬退 梗桔 小川芎 各四分 前胡 乾薑 升麻 各五分 酒炒芩連 紫草 有訣 木通 各六 牛旁子 連翹 各七 山查肉 八甘州 三 生姜 三片 同煎 溫服 傳曰如治內毒本盛外為風邪

所束鬱滯不得出而狂躁驚搐者 蘇解散主之 今清解散去芩連加羌活主之

退火回生丹 鏡 治瘧中狂妄神方也 原本治血熱枯

滑石 一 辰砂 一 冰片 三厘 共為細末 冷水調 一服 得睡少時 神安氣寧 瘧轉紅活

敗毒和中散 活 聶氏曰 發汗之後 或身熱不退 而煩燥者 且勿峻攻 姑少待之 其或煩悶燥渴 而妄語者 用此方清之 連翹 牛旁子 各六 黃連 酒炒

枳殼 炒 防風 荆芥 各五 桔梗 紫艸 酒 蟬退 川芎 升麻 甘草 各四 前胡 木通 各五 麥冬 八分

大便秘澁者加酒炒大黃一分微利之唇舌不秘者

勿加服此覺煩悶少解即止勿服聽其痘出外則

中自安也活知曰痘中前後所用解毒諸寒藥皆

以因毒火燥血乃用涼血活血藥是以

芩連梔柏花粉大黃等味必用酒拌濕炒燥大

子必炒香研碎當歸白芍地黃紅花紫草牡丹地

骨之類必臨時以酒洗用此要法也○又曰有熱

者甘草黃芪白芍俱生用虛寒者甘草炙熟黃芪

蜜炒白芍酒炒宜矣○傳曰解毒則諸品生用補

益則諸品炒熟用○又黃連炮子大黃黃柏五品

常宜酒炒以寒涼則其藥性引以始終折其陽

氣後為害者多

連翹升麻湯法 身熱如火瘡勢稠密其毒必盛宜

解毒兼利小便 連翹表一升 升麻 葛根 桔梗

白朮各七 白芍五 薄荷少 大力子一 木通八

細剉加淡竹葉灯心水一盞半煎一盞溫服

辰砂益元散治裏熱大盛小便赤澁者 滑石六

水 甘草一 淨末辰砂二 右三味和勻涼水調下一

二匙萬氏曰治痘熱毒大盛在言引飲本方去辰

砂加飛腦即名飛腦益元散

四順清涼飲自初發至四五日間大便不通若

隨症宜服之辰舌有訣 大黃 當炮 芍藥 甘

州 右用水一鍾煎五分

調元化毒湯活 痘一齊出而稠密者或乾枯而紫

黑者或成片不分顆粒者皆血氣凝滯而毒氣肆
行最為可憂急宜活血養氣而解毒用調元化毒
湯 綿黃芪八生用人參四白芍酒洗用故酒洗各
牛蒡子 連翹各七酒炒苓連各八防風 荆芥
桔梗 前胡 木通各五紫艸酒洗六紅花 生
地黃俱酒洗甘草各三蟬退各四山查肉各八生姜一片
同煎溫服○腹痛者去參芪加枳壳八大便便秘
去參芪加酒炒大黃一錢五分微利之大便通仍
除之

夾疹

玄參升麻湯

治痘夾疹夾斑者

玄參

升麻

各二

甘草八防風

荆芥

大力子

各六

水煎溫服有

夾麻疹而出者宜前方加桔梗

酒炒

黃芩各六麻瘡

乃退瘡瘡自發

傳曰痘初發夾疹夾斑出者此湯主之最加桔梗黃芩妙也

氏所論甚為奇

見點四五日
間宜此方

神功散

保赤

此方初出而稠密紅紫或帶焦黑色者可

用不拘時服之

傳曰見點四五日專宜此湯

黃芪 生人參

赭石各一

紫根有

生地

紅花

大力子各等

前胡

甘草減

右剉水煎溫服○熱甚者去參

芪加黄芩黄连有芎加蟬退表实者去黄芩加防

風荆芥傳曰收醫之後行毒拔出血爛膿水淋漓

十神解毒湯鏡專治血热以烙或发吐热腮红喉赤

毛焦色枯已出未出三日已前痘點煩红燥渴欲

飲睡卧不寧小便赤澁者此热盛也並皆治之

当皎稍 生地黃 紅花俱同 牡丹皮 桔梗

芍藥 大腹皮枳殼 木通 連克心去 蒂碾

小川芎各二 心印有已上並用灯心十四根

煎○傳曰毒火盛者加芩連如鼻炎內伏而大

舌是準○又曰發熱一二日出血赤色肌肉深紅

甘桔湯心治瘡痘首尾咽喉痛 甘草二 桔梗一

加黃炒大力子一 水煎本藥之外不拘時兼服

為妙

利咽解毒湯幼治瘡中首尾咽喉腫痛者 山豆根

麥門冬各一 玄參 桔梗各七 大力子 防

風 甘草各五 生薑一片同煎溫服

五苓散心 治表裏有热小便不利者 猪苓一

汗吉作汁

澤厚一 白朮 茯苓各一 肉桂五 生姜一

家方赤龍丹 治痘前後驚搐不醒解鼻毒之妙方

人參 葛根 桔梗 茯苓各一 龍腦一 丹一

辰砂一 玳瑁一 菊銘石二 牛黃二 麝一

犀角二 木香二 香附子二 金箔 銀箔各十

右十六味為細末以白蜜和勻搗千遍姜汗送下

○起脹三日治法

保元湯 治虛弱痘不問發熱已出未出諸証悉治之

○翁氏曰表虛則陽氣隨汗而洩故氣參 芪各一

甘五分 初發宜生 右用水一鍾姜一片煎四五分不

拘時服活切加肉桂五 初發熱甚者加川芎桔梗

或兼吐瀉者加白朮芪苓隨證治之○傳曰此湯

或內虛脾胃虛表虛諸症之妙方也如吐壅伏火

裏實表寒及鼻焚燥灼者湯與此湯則亂忽死

乃桑枝之也唇舌有決○孟 黃芪保元湯 歸身曰

理補三焦而托瘡膿炙甘草之甘 溫以健脾胃合

誠確然之 至論矣

人參燉香湯保 治痘頂不起血不紅活或雖成漿而

參芪飲

初發熱甚

兼吐瀉

皮軟色白乃氣血不足之證 芪一 參一 甘八
歸 芍 各一 桂 三 山查 八 紅花 酒白 木 糯米 水
右加姜一片水煎溫服

堅腸湯印心 治痘中間作泄瀉不止者 芪 炙 白 木 黃炒

各一 山查 七 芍 五 陳皮 五 留白 升麻 三 酒炒 肉果 麩裹
油一 右加牙 三枚水煎服

參苓白朮散鏡 治痘浮後發湯者煩渴者宜以陽

人參 白朮 茯苓 木香 乾葛 甘草 藿
香 水煎溫服

四君子湯鑑心 凡痘出一二日氣虛証候明而先用保

元湯則反復氣粗皮厚肌燥失潤鬆者以此湯加
沙參 川芎 桔梗 腹皮 主之

八物湯鏡 即四物湯合四君子湯傳 曰出齊後氣

神昏憤 瘡色淡紅 根暈不紅 活四圍 平陷而大便
不秘 不泄者 此湯主之 即加黃芪 肉桂 各十全大
補湯唇 古有訣

十全大補湯鏡 治氣血虛弱痘証 加姜水煎溫服

傳曰至漿期下血者如銀與犀角地黃湯之類則
死惟宜溫補氣血急用十全大補湯加熟附子治
之痘色與唇舌有訣

此方治血毒
毒熾血凝

當歸丸 心法 治大便堅硬四五日不通者 歸 兩 黃連 一 麥 大黃 半 二 麥 甘 一 紫草 三 麥 有訣先以當歸紫草熬成膏以下三味研為細末以膏和為丸如胡椒大三歲以下兒十九七八歲兒二十丸食前清米飲下漸加以利為度

清毒活血湯 幼活 治瘡出血毒凝淡不行乾紅滯色者或瘡色紅紫乾枯或帶焦黑者毒熾而血凝者也必不成漿急宜此湯 紫根 有訣 當 飯 俱 酒 前 胡

大力子 木通 各六分 生地黃 生白芍 俱酒洗 白芍

俱酒洗 連翹 桔梗 各五分 酒炒芩連 各七分 甘草 四分 山

查肉 八分 生黃耆 八分 人參 三分 生薑 一片 同煎煩渴

者去參芪加門冬酒炒花粉 各八分 ○傳曰前十

治血熱此方常治血毒瘡出乾紅帶色紫艷焦黑

者加石膏如大便秘者加大黃最隨症自二三日

至五六日用之唇舌有訣○又曰出齊後便食無

故惟腹肚微痛不止至灌漿期猶痛不止者黃芪

建中湯 主之 涼血攻毒飲 瑣言 治瘡毒火內伏煩渴躁亂身體反涼

內熱如烙口乾 瘡色紫帶礬紅徹夜無眠此湯主

以大手足以水痘色紫帶礬紅徹夜無眠此湯主

至灌漿腹
痛不止者黃
芪建中湯

之 ○涼攻八地芍大荆丹紅紫葛青鼠蟬灯

心通 傳曰治血熱伏火內壅九痘出內火太甚煩渴問亂手足厥大便秘小便赤淡

通以宜行別儀○舌唇有口訣

清涼攻毒飲 治痘瘡大熱如火紫艷深紅煩渴顛

狂者

○清攻地石大連鼠紅花犀丹青荆通地丁灯草

傳曰痘症原氣虛血寒者多雖然鼻炎熾盛証亦

復多端凡用清涼解毒之劑不過六日若有漿期

猶用之之候宜詳唇舌而施治矣 又曰有九竅失血者在初發四

五日之際者鼻炎內伏則血終焦燥血迫走空穿

致然急宜涼血攻毒飲清涼攻毒飲之法○又

曰當醫不醫原火極之症候而用清涼之劑以漸

成灌膿十日後復身熱大渴或發走馬疔大便秘

者此湯朱氏曰見積熱形狀者用攻表之劑則三

日內死先解裏毒則表氣自知也清涼攻毒飲主

之傳曰十神解毒湯加石膏大黃下之○唇舌有

涼隔散 保赤上膈積熱口舌生瘡煩渴者主之

傳曰唇舌滋潤者忌下殺人也

朱氏曰唇舌用藥之樞紐也

黃連解毒湯 赤治臟毒諸熱伏火積熱 傳曰火熱形

方合白虎湯主之 各等分水煎溫服

各等分水煎溫服

各等分水煎溫服

各等分水煎溫服

荷梳竹甘 水煎入蜜溫服

涼膈攻毒飲

言環

痘熱毒壅于上焦胸膈煩悶壯熱奈

渴搗衣桑被痘色紫艷深紅者主之

涼膈攻毒大連石

地丁玄荆當歸甘

各等

水一盞煎不拘時服

本書有厄子為桑地黃枯梗木通薄荷枳實八味入燈中

一分竹葉三十片煎當歸

瀉黃納穀散

言環

治痘邪熱犯胃唇口燥裂口中膩渴

甚至舌起芒刺嘴黑如煤漿後身猶壯熱種

然而不思食者
瀉納石連生地丹山查荆鼠木通炙甘生甘

重者加大黃

外加灯心水煎服

參麥清補湯

治如

氣血虛弱毒氣熾盛瘡色淡白虛

火炎莖者偏難任補益偏難任清涼者此湯主之
參麥芪四物甘桔紅山查酒芍花粉炙甘草

右十六味生薑一片龍眼肉三個同煎服遇此症

者此藥當頻服

傳曰七八日期而欲漿面瘡為黃板色者此方加黃連鰻鮓去

參芪味之

木香散

鏡金

治瘡灰白表虛內虛泄瀉腹脹其効如神

以無灰白泄瀉等症勿用

木香八枚半青皮桂丁子腹皮參甘訶子二前胡

每服五錢姜三片水一大鍾煎六分服 傳曰三日後夾

虛寒証候者以湯王之若泄瀉甚者去半夏加黃炒白朮治之○唇古有訣

異攻散 鏡 治痘表虛塌痒內虛泄瀉服脹喘嗽亂

煩渴寒戰咬牙頭溫足冷者急宜服之

○異功桂丁附六君甘去歸朴木香肉豆蔻卜知

每服五支生薑三片棗二枚水一大鍾煎六分溫

服 ○傳曰自四五日至漿期而氣虛或虛寒症候

明雖木香異攻亦可○又曰去厚朴半夏加黃芪以自四五日至七八日下利不止者先投木香散兼與豆蔻丸更泄利甚者異功散至之如八

日午後而唐泄猶不止加寒戰咬牙者建中湯主之○唇舌有訣

七味豆蔻丸 秘 痘瘡四五日後虛滑利而糞香白者

虛寒也○傳曰唇舌淡白者宜此丸藥

○豆蔻丸八香砂龍骨赤石脂訶子二枯荅二七味汁

麵糊為丸大如菉豆每用清米飲下三十丸或二

十丸童兒大小與之兒不能吞丸者研碎入粥用

服之亦可也

獨參湯 保 治陽虛弱痘瘡至出齊期不起癸不紅活

其勢遲或膿清嫩軟或當靨不收或痘痕白色

膿水淋漓或痒或畏風寒等證

獨參湯官棟參二兩二生薑五片大棗五枚

水二鍾煎八分徐々温服嬰兒乳母亦服○唇舌

有訣

參附湯上同治瘡痘純陰無陽痘色淡白根暈散蔓咬

牙寒戰手足微冷頭温或吐瀉嘔吐不食睡卧不

寧眼鼻不塞等證傳曰口唇帶水色古淡白虛冷

至七日舌上微灰色或滋潤者其變易寒急宜温補

○參附湯官棟參二兩二真附子一錢トシレ

如法濃煎與之有法如或以排膿補托之劑兼與

之以其瘡運其陽氣為可如加溲泄已陽氣脫者

不治唇古法如未應至二更更不應加至四五更或

等分亦無妨朱巽曰人參補元氣生津液定虛喘

之必舌無黃苔瘡無焦色方可每用三分五分以

至五更八更一兩止舌色如常止用三五七分淡

白者二更三更淡白之極須五更或一兩膿漿將

足舌色漸紅即宜減至一更五分務右隨唇

補之劑陽氣猶脫者不治他無治方矣

○灌漿三日治法

第三節

大保元湯

心鑑

治頂陷根窠雖紅而皮軟且薄血有餘

而氣不足者

傳曰至五六日期元氣不足者飲

者用此湯脾胃強健則元氣自然充實易成膿功

○大保元黃芪人參甘州三川芎桂枝白朮上

右加姜枣水煎溫服如氣不行去桂加木香若人

乳半鍾

傳曰六日後瘡為不快漿色遲滯或腸鳴

草糯米一百粒其妙如神可秘○又曰出痘淡白

根暈不收緊四日後失起勢者原脾氣虛弱必易

千金內托散

活傳曰此方痘出素稠密諸証和平五

六日期裏氣弱肌表未盡解者托裏以宜解其表

惟在膿期內外無諸証者避風寒防穢氣宜此湯

托瘡易鑿

傳曰此湯忌用表虛痘症

○參芪芍芎飯桂甘山查子三木香防風白芷厚朴

生薑一片龍眼肉

同煎入好酒和服○按如表

虛痘証起癢不快或灰白平塌起癢遲、皮薄清

漿及水泡錫光嬌嫩者忌用此湯即托裏藥中加

桑解之方也當保元湯參飯鹿茸湯回陽反本湯

之類大齟齬治者意會宜施治矣

傳曰七八日間毒未盡解

于補托之中微兼解毒即內托散加牛蒡煎酒
苓去肉桂人參唇舌有訣○孟繼孔曰痘瘡六七
日漿雖腐不甚滿足中間之有不結痂者此氣血
不和也終必變為虛寒痛癢之証宜參芪內托散
加木香肉桂主○參芪內托散方人參黃芪當
川芎厚朴防風桔梗白芷官桂木香共十味加糯
米水煎
溫服

參酌鹿茸湯幼活六日後托膿之妙劑也 鹿茸酒塗

其毛勿用酢炙恐嫩綿黃芪密炙一當飯身酒洗一

炙甘草六分參一分生薑一片好龍眼肉三箇同煎去渣

入好酒一盃溫服兒有能飲酒者濃煎藥汁與酒
相半和服亦好虛弱未甚者服此一二劑其痘即

轉紅活行漿困倦手足冷飲食少者加水香三分丁

香官桂各五分寒戰咬牙者再加官桂二分製附子八分

世偏去當歸加麩炒白木酒炒白芍藥白茯苓各

分木香丁桂各三分別用參木散止瀉○托膿之劑

莫妙於此方以鹿茸補血力峻與草木諸補藥不

同傳曰六七八九日之至劑也凡五六日期而痘

失綻髮之勢則必為灰或淡白根暈為散蔓之勢

痘色頂陷而不紅活根無紅暈者氣虛而血縮也

二症俱至漿期不能運化毒氣以為漿故漿色遲

滯為不快者參以鹿茸湯主之○唇舌有訣

參木散幼活

參飯鹿茸湯上同 酒煎方有口訣

大保元湯聚 以酒浸之片時許而炒乾濃煎與之法有
水一鍾半煎至一鍾頓溫服

回陽反本湯言瓊 治瘧氣血虛劇皮薄漿清錫及灰白
虛場寒戰者此湯主之。傳曰自六七日至八九

參芪桂鹿茸當飯川芎甘州山查子熟附子
外加大棗二枚水煎。傳曰回陽反本湯諸症如
清水疤連肉錫色灰白寒戰咬牙表

保元神聖湯要 治瘧六七日八九日漿不充滿或水

泡吸肉連皮不起者用此方 參三芪三蜜炒當飯

去尾酒防風一甘州五薄荷桂肉桂各五分炒

真姜蚕去絲嘴炒水一鍾半加糯米三十粒煨草

一十根蓮心二十根煎至一二小盞不拘時服或

瘧灰白咬牙者加重便瘧過附子一二片為妙寒

戰加丁香五無戰不加無咬不加 白木或瀉

麩炒用

回陽酒附方 治瘧屬虛寒八九日色光白如水泡頂

陷根白瘻塌咬牙寒戰者 鹿茸酥大附子煨去

論九種渴
皆屬虛寒

臍嫩黃芪炒當飯酒洗右剉煎服有法兼用異攻

散○傳曰木香散異功散八日以前宜虛症夾寒者參歸鹿茸湯

六七八九日當漿期不灌者妙劑也治者誤勿失

痘期唇舌是為準○又曰內托散自五六日至八

九日痘症和平諸症無故惟中間避風寒防穢氣

調養氣血托膿漿以平不失常之主劑也治者驗

以知傳曰痘至七八九日若腹脹渴者或泄溼渴

者或手足指冷渴者或身溫渴者或身熱面眇白

渴者或寒戰渴不止者或氣急咬牙渴者或飲水

轉渴不止者或渴好熱湯者已上九証即非熱乃

脾胃肌肉虛津液虛耗故也急以峻補之劑治之

木香散異功散建中湯主之但丁子溫裏官桂枝

表其表裏俱實而瘡不為癢塌如瘡敗壞喘渴不

止者死矣唇舌有訣

曼公先生曰毒壅者血熱血熱者毒壅唇舌故治

之二而一一而二舌此準矣如出痘乾紅滯色或

肌肉深紅者宜清涼散不宜峻用苦寒但宜十

神解毒湯用之五日如毒氣熾盛則血燥凝故不能

運化成漿而痘色紅紫乾枯或帶焦黑者毒熾血

凝也宜清毒活血湯主之用此湯不如身熱如烙

過五日

口渴煩燥顛狂悶亂疼喘氣急大小便秘出瘡焦
紫乾滯或發紫赤泡失起發之勢唇燥裂舌白胎
中央生黃刺白黃赤黑刺候之有訣此熱毒內壅也急宜清
涼攻毒飲至之見此形症審驗唇舌以宜施治
否則刀嬰兒不淺治之咎也先生容示曰預用此
湯不過五六日如復七日以後用此三湯之証候
誠百中四五不可執以為常治者不可不知慎之
建中湯治裏寒虛耗寒戰咬牙者見方論上卷廿九葉
建中桂附理中二芎歸丁子川芎生薑十一味十劑

溫表調中湯治家說曰建中湯治裏寒虛此方治表

寒虛者唇舌有訣

溫表芩桂附理中二芎歸防茯苓丁子生薑十知

傳曰六日已後大便溏泄小便清利寒戰咬牙瘡
色平陷虛薄清淡根暈為散蔓之勢煩渴穢氣下
脫者屬寒急宜建中湯如瘡至十日不能回水者
元陽虛寒故當屬不屬此內症無故此則表寒虛
也溫表調中湯主
唇舌有訣

救厲治法
見上卷三十三
頁故不錄

救厲三日治法

補中益氣湯鑑心八九日漿膿充實諸症悉退津液虛

耗口渴者主之 人參 黃芪蜜炒 白朮

當歸各八分 柴胡 升麻 陳皮各四分 甘草五分

活切有 川芎 口渴者加五味子麥門冬生薑片同煎

服

小連翹飲

加味連翹飲

大連翹飲

汪氏解毒散以上四方見上卷以厲之奇

忍冬解毒湯 治痘痂初褪大局無虞疤少榮潤熱

熱欠清和防餘毒竊發者此湯主之

金銀花 土貝母 甘菊 荆芥穗 牛蒡子

紅花 木通 連翹 地丁 甘草

水煎外加胡桃

胃苓湯 白虎湯

釣藤湯 清心散火湯

四聖膏 拔毒散

敗草散 白朮散

綿繭散 胡荽酒

避惡穢方 當歸桂枝湯

黃連地黃湯 以上諸方見上卷收屬部

享和三年癸亥春三月至六七月東都麻疹盛行予
撰數方以治之無不悉効者因錄之以示子弟

大凡麻疹初起時潮熱者宜用宣毒發表湯或升麻
葛根湯加紫蘊 如氣粗喘促腹中脹痛煩擾不
寧而不得出者宜麻黃杏仁甘草石膏湯或越脾
湯

宣毒發表湯

以下

7 丁

白紙

小兒瘡痂以榕粉日傳之則易差而無痕此說出汗漫
錄云龍威秘書中引雲仙雜記榕吾邦薩州又有之俗曰河古字
又呼加津滿留

痘書目錄

痘疹大成一卷明汪如源浙姚人

痘疹大全 明汪旭奇字舜升新安人

痘疹醫鏡 龔居中字應圓

痘疹玄機 支秉中號改齋大倉人

痘疹要訣三卷盧銑四明人

痘疹傳心錄十六卷朱惠民號濟川長城白溪人

痘疹叢書 袁黃字坤儀号了凡趙田人

袖珍小兒方論 錢宏字可容号江樓

痘疹彙微 二卷

河洛英

薛氏鑿案

黃承昊字履素

痘疹全書

黃廉号桂峯又号銅壁山人

保赤談

應馨字石麟

痘疹一覽

陰有瀾 姑蘇人

痘疹證治

李言聞字有郁号月池

痘疹全書

趙繼宗字子直号敬齋

痘疹集覽痘疹方論

蔡維藩字邦衡

世醫心法格致要論

萬全号密齋

壁

治痘詳說初集

孟春沂字繼孔

保嬰撮要 廿卷

薛鏗字良武号會仁

痘疹全方 二卷

郭子章 ○醫學綱目 樓英字全善

痘疹正傳

黃五芝 麻疹心法 一卷 翁仲仁

疹科纂要

馬之騏

痘疹方論 一卷

陳文仲

痘疹心法 四卷

袁氏痘疹全書 三卷

痘疹玉髓 三卷

痘疹救偏瑣言 四卷

博愛心鑑 二卷

保嬰全書 十二卷

痘疹八十一論 一卷

痘疹水鏡錄 一卷 楠南銘

活幼心法

痘科鍵

痘科類編釋意

經驗痘疹不求人

治瘰後痕黑者

綠豆為末雞子清和勻敷

