



類經一卷

類經各義

類經者合兩經而取其類也兩經者曰靈樞曰素問總曰內經內者性命之道經者貫道之書平素所講問是謂素問神靈之樞要

素問類

上古之人春秋百歲今時之人半百而衰

素問上古天

黃帝生而神靈弱而能言幼而徇齊長而

靈樞類

靈樞類

門七式  
305  
卷 2



類經一卷

松井家藏

會稽通一子景岳張介賓類註

類經名義

類經者。合兩經而彙其類也。兩經者。曰靈樞。曰素問。總曰內經。內者性命之道。經者載道之書。平素所講問。是謂素問。神靈之樞要。是謂靈樞。

攝生類

上古之人。春秋百歲。今時之人。半百而衰。

素問上古天真論 ○ 一

昔在黃帝。生而神靈弱。而能言。幼而徇齊。長而

敦敏成而登天

按史記黃帝姓公孫名軒轅有熊國君少典之子繼神農氏而有天下都軒轅之丘以土德王故號黃帝神靈聰明之至也以質言徇順也齊中正也敦厚大也敏感而遂通不疾而速也此節乃羣臣紀聖德稟賦之異發言之蚤方其幼也能順而正及其長也既敦且敏故其垂拱致治教化大行其於廣制度以利天下垂法象以教後世自古帝王無出其右者成而登天謂治功成天年盡在位百年壽百十一歲而升遐也凡人之死魂歸於天今人云死為升天者蓋本諸此世傳黃帝後鑄鼎於鼎湖之山鼎成而白日升天者似涉於誕○徇徐

秋皆度百歲而動作不衰今時之人年半百而

動作皆衰者時世異耶人將失之耶

內經一書

岐伯鬼史區伯高少師少俞雷公等六臣平素講求而成六臣之中惟岐伯之功獨多而爵位隆重故尊稱岐伯對曰上古之人其知道者法

於陰陽和於術數

上古太古也道造化之名地

寂兮寥兮獨立而不改周行而不殆可以為天下母吾不知其名字之曰道者是也法取法也和調也術數修身養性之法也天以陰陽而化生萬物人以陰陽而榮養一身陰陽之道順之則生逆之則死故知道者必法則於天地和調於術數也

常不妄作勞故能形與神俱而盡終其天年度

百歲乃去節飲食以養內慎起居以養外不安  
盡其天年天年者天界之全百歲者天年之槩  
去者五藏俱虛神氣皆去形骸獨居而終矣

今時之人不然也不同於古也以酒為漿其於酒也以妄

為常行也醉以入房酒色並行也以欲竭其精以耗

散其真欲不可縱縱則精竭精不可竭竭則真

天乎此故善養生者必寶其精精盈則氣盛氣

盛則神全神全則身健身健則病少神氣堅強

老而益壯皆本乎精也廣成子曰必靜必清不

無勞女形無搖女精乃可以長生正此之謂不

知持滿不時御神滿滿必傾覆不時御神神必

馳務快其心逆於生樂起居無節故半百而衰

也快心事過終必為殃是逆於生樂也起居無

能如上古之盡其天年也老子曰生之徒十有

三死之徒十有三民之生動之死地亦十有三

其今人之謂歟樂音洛

上古聖人之教下素問上古天

夫上古聖人之教下也皆謂之虛邪賊風避之

有時此上古聖人之教民遠害也虛邪謂風從

避矢石然此治外之道也○虛邪義詳運恬憺

氣類三十五六及疾病類四○夫音扶

虛無真氣從之精神內守病安從來恬安靜也

虛湛然無物也無容然莫測也恬憺者泊然不願乎其外虛無者漠然無所動於中也所以真氣無不從精神無不守又何病之足慮哉此治

內之道也又無為恬憺詳義見陰陽類二〇恬音甜音吝音音音是以志閑而少欲心安而不懼形勞

而不倦志閑而無貪何欲之有心安而無慮何倦之有氣

從以順各從其欲皆得所願氣得所養則必從順惟其少欲乃能

從欲故無所往而不遂故美其食精麤皆甘也任其服美惡隨便也

樂其俗與天和者樂天之時與人和者樂人之俗也高下不相慕其

曰一作日

民故曰朴高忘其貴下安其分兩無相慕是以

嗜欲不能勞其目淫邪不能惑其心嗜欲人欲也目者精

神之所注也心神既朴則嗜欲不能勞其目目視不妄則淫邪焉能惑其心愚智賢

不肖不懼於物故合於道無論愚智賢不肖但有養於中則無懼於

物故皆合養生之道矣所以能年皆度百歲而動作不衰

者以其德全不危也執道者德全德全者形全形全者聖人之道也又何

焉

古有真人至人聖人賢人素問上古天真論〇三

黃帝曰。余聞上古有真人者。提挈天地。把握陰

陽。真。天。真。也。不。假。修。為。故。曰。真。人。心。同。太。極。德

契。兩。儀。故。能。斡。旋。造。化。變。理。陰。陽。是。即。提。挈

把。握。呼。吸。精。氣。獨。立。守。神。肌。肉。若。一。故。呼。接。於。天。

吸。接。於。地。故。通。乎。精。有。道。獨。存。故。能。獨。立。守。神。不

於。道。故。曰。守。神。神。守。於。中。形。全。於。外。身。心。皆。合。

此。節。所。重。者。在。精。氣。神。三。字。惟。道。家。言。之。獨。詳。

今。并。先。賢。得。理。諸。論。採。附。於。左。以。助。參。悟。○。白

樂。天。曰。王。喬。赤。松。吸。陰。陽。之。氣。食。天。地。之。精。呼

而。出。故。吸。而。入。新。方。揚。曰。凡。亡。於。中。者。未。有。不

取。足。於。外。者。也。故。善。養。物。者。守。根。善。養。生。者。守

息。此。言。養。氣。當。從。呼。吸。也。○。曹。真。人。曰。神。是。性

兮。烈。是。命。神。不。外。馳。炁。自。定。張。虛。靜。曰。神。若。出

便。收。來。神。返。身。中。炁。自。回。此。言。守。神。以。養。氣。也。

○。淮。南。子。曰。事。其。神。者。神。去。之。休。其。神。者。神。居

之。此。言。靜。可。養。神。也。○。金。丹。大。要。曰。炁。聚。則。精

盈。精。盈。則。炁。盛。此。言。精。炁。之。互。根。也。○。契。秘。圖

曰。坎。為。水。為。月。在。人。為。腎。腎。藏。精。精。中。有。正。陽

之。氣。炎。升。於。上。離。為。火。為。日。在。人。為。心。心。藏。血

血。中。有。真。一。之。液。流。降。於。下。此。言。坎。離。之。交。構

也。○。呂。純。陽。曰。精。養。靈。根。炁。養。神。此。真。之。外。更

無。真。此。言。修。真。之。道。在。於。精。炁。神。也。○。胎。息。經

內丹非只治癆病決定延年久行之名列上仙  
 此言養生之道在乎存神養氣也。○張紫陽曰  
 心能役神神亦役心欲求靜必先制眼抑之於眼使歸  
 而後於心則心靜而神亦靜矣此言存神在於心而靜  
 於心在目也。又曰神有元神氣有元氣精得無元  
 精乎。蓋精依氣生精實而氣融元精失則元氣  
 不生元陽不見元神見則元氣生元氣生則元  
 精產此言元精元氣元神者求精氣神於化生  
 之初也。○李東垣省言箴曰氣乃神之祖精乃  
 氣之子氣者精神之根蒂也。大矣哉積氣以成  
 精積精以全神必清必靜御之以道可以為天  
 人矣。有道者能之。余何人哉。切宜省言而巳。此  
 言養身之道以養氣為本也。○愚按諸論無非  
 精氣神之理。夫生化之道以氣為本天地萬物  
 莫不由之。故氣在天地之外則包羅天地氣在

天地之內則運行天地日月星辰得以明雷雨  
 風雲得以施四時萬物得以生長收藏何非氣  
 之所為。人之有生全賴此氣。故天元紀大論曰  
 在天為氣在地為形形氣相感而化生萬物矣  
 惟是氣義有二。曰先夫氣後夫氣。先夫者真一  
 之氣氣化於虛因氣化形此氣自虛無中來後  
 天者血氣之氣氣化於穀因形化氣此氣自調  
 攝中來此一形字即精字也。蓋精為天一之所生  
 有形之祖。龍虎經曰水能生萬物聖人獨知之  
 經脈篇曰人始生先成精精成而腦髓生陰陽  
 應象大論曰精化為氣故先天之氣氣化為精  
 後天之氣精化為氣。故先天之氣氣化為精  
 既足神自王矣。雖神由精氣而生然所以統馭  
 精氣而為運用之主者則又在吾心之神。三者  
 合一可言道矣。今之人但知禁慾即為養生殊不知  
 不知心有妄動氣隨心散氣散不聚精逐氣亡



釋氏有戒慾者曰斷陰不如斷心。心為功曹。若止功曹從者都息。邪心不止。斷陰何益。此言深得制慾之要。亦足為入門之一助也。○又呼吸精氣存三守一。詳按見運氣類四十一。又氣內為寶義。見論治類。故能壽敝天地無有終時。此十八。○羶世連切。其人體合於道。故後天地而生。其道生。原天地之始。先天地而化。要天地之終。形去而心在。氣散而神存。故能壽敝天地而與道俱生也。○中古之時有至人者。淳德全道。至極也。淳厚也。至極之。和於陰陽。調於四時。和合也。合陰陽之變化。去世離俗。積精全神。去世離俗。藏形隱跡也。游衍天地之間。視聽八遠之外。至道之人。動以天行。故神遊此。蓋益其壽命而強者也。亦歸於真人。歸於真人。然但能延壽而不衰。已異於壽敝。○其次有天地者矣。故曰亦者。有間之辭也。○其次有聖人者。處天地之和。從八風之理。次真人至人。聖人而化也。聖人之道。與天地合德。日月合明。四時合序。鬼神合吉凶。所以能處天地之和。氣順八風之正理。而邪弗能傷也。適嗜欲於世俗。八風義見運氣類三十五。有圖。適嗜欲於世俗之間。無恚嗔之心。適安便也。恚怒也。嗔惡也。欲故無嗔怒。○嗜音示。行不欲離於世。和其光。同其音。畏嗔。冒真切。

間視聽八遠之外。至道之人。動以天行。故神遊此。蓋益其壽命而強者也。亦歸於真人。歸於真人。然但能延壽而不衰。已異於壽敝。○其次有天地者矣。故曰亦者。有間之辭也。○其次有聖人者。處天地之和。從八風之理。次真人至人。聖人而化也。聖人之道。與天地合德。日月合明。四時合序。鬼神合吉凶。所以能處天地之和。氣順八風之正理。而邪弗能傷也。適嗜欲於世俗。八風義見運氣類三十五。有圖。適嗜欲於世俗之間。無恚嗔之心。適安便也。恚怒也。嗔惡也。欲故無嗔怒。○嗜音示。行不欲離於世。和其光。同其音。畏嗔。冒真切。

被服章五服五章尊德之服。臯陶謨曰。天命有德。五服五章。故。舉不欲觀

於俗聖人之心。外化而內不化。所以同人。不欲觀於俗。行不欲離於世。內不化。所以全道。故舉

俗者效尤之謂。外不勞形於事。內無思想之患。

以恬愉為務。以自得為功。形體不敝。精神不散。

亦可以百數。恬靜也。愉悅也。敝。壞也。外不勞形。則身安。故形體不敝。內無思想。則

心靜。故精神無傷。內外俱有養。則恬愉自得。而無耗損之患。故壽亦可以百數。○恬音甜。愉音俞。

其次有賢人者。法則天地。賢人。賢善也。才德之稱。法。效也。則。式也。天地之道。天圓地方。天

高。地厚。天覆地載。天動地靜。乾為天。乾者健也。

坤為地。坤者順也。君子之自強不息。安時處順。

能覆能載。能包能容。可方可圓。可動可靜。是皆效法天象似日月。

象放也。似肖也。日為陽。精。月為陰。精。月以夜見。日以晝明。

日中則昃。月盈則虧。日去則死。日來則生。故賢人象似之。

辨列星辰。辨別也。列。分解也。二十八宿為星之經。金木水火土為星之緯。

經有度數之常。緯有進退之變。日月所會謂之辰。辰有十二。謂之次。會當朔晦之期。次定四方之位。故賢人辨列之。

逆從陰陽。逆。反也。從。順也。陽主生。陰主死。陽主長。陰主消。陽主

升。陰主降。升者其數順。降者其數逆。然陽中有陰。陰中有陽。盛衰不可不辨也。故賢人逆從之。

分別四時。四時。義。將從。見下章。

上古合同於道。亦可使益壽而有極時。將隨也。極。盡也。

賢人從道於上古。故亦可益壽。而但有窮盡耳。嗚呼。人操必化之器。託不停之運。鳥飛兔走。誰其免之。獨怪夫貪得者忘始。自棄者失時。時其有止也。若之何。蓋不知時命耳。彼賢人者。則不然也。

四氣調神

素問四氣調神論○四

春三月。此謂發陳。

發。啓也。陳。故也。春陽上升。發有庶物。啓故從新。故曰發陳。

天地俱生。萬物以榮。

萬象更新也。夜臥蚤起。廣步於

庭。

廣。大也。所以布被髮緩形。以使志生。

被髮緩形。以使志生。和緩發生之氣也。則神定而志生。而勿殺予而勿

奪賞而勿罰。所以養生之德也。故君子於此春氣之應。養生之道也。四時之令。春生夏長。秋收冬藏。凡此應春氣者。正所以養生之氣也。逆之則傷肝。夏為寒變。奉長者少。逆不順也。奉承也。肝屬木。王於春。春失所養。故傷肝。肝傷則心火失其所生。故當夏令則火有不足。而寒水侮之。因為寒變。寒變者。變熱為寒也。春生既逆。承生氣而夏長者少矣。○夏

三月。此謂蕃秀。

蕃。茂也。陽王已極。萬物俱盛。故曰蕃秀。○蕃音煩。天地

氣交。萬物華實。

歲氣陰陽盛衰。其交在夏。故曰天地氣交。斯時也。陽氣生長於

前。陰氣收成於後。故萬物華實。夜臥蚤起。無厭於日。春時不宜

夜臥蚤起。無厭於日。春時不宜

夜臥蚤起。無厭於日。春時不宜

夜臥蚤起。無厭於日。春時不宜

夜臥蚤起。無厭於日。春時不宜

夜臥蚤起。無厭於日。春時不宜

夜臥蚤起。無厭於日。春時不宜

夜臥蚤起。無厭於日。春時不宜

夜臥蚤起。無厭於日。春時不宜

藏也無厭於長日氣不宜情也使志無怒使華英成秀長夏火土用事  
怒則肝氣易逆脾土易傷故欲使志無怒則華英成秀神氣也使氣得泄  
 若所愛在外夏氣欲其疏泄泄則膚腠宣通故若所愛在外此夏氣之應養長之道也凡此應夏氣者正所以逆之則  
 傷心秋為痲瘧奉收者少心屬火王於夏夏失所養故傷心心傷則暑氣乘之至秋而金氣收斂暑邪內鬱於是陰欲入而陽拒之故為寒火欲出而陰束之故為熱金火相爭故寒熱往來而為痲瘧夏長既逆承長氣而秋收者少矣○痲瘧音皆冬至重病火病者畏水也○秋三月此謂容平陰升陽降大火西行秋容

平定故天氣以急地氣以明風氣勁疾曰急蚤日容平起與鷄俱興蚤起以避初寒使志安寧以緩秋刑陽和日退陰寒日生故欲神志安寧以避肅殺之氣收斂神氣使秋氣平無外其志使肺氣清皆所以順秋氣欲使肺金清淨也此秋氣之應養收之道也凡此應秋氣者正所以養收氣也逆之則傷肺冬為殮泄奉藏者少肺屬金王於秋秋失所養故傷殮泄殮泄者水穀不分而為寒泄也秋收既逆承收氣而冬藏者少矣○殮音孫○冬三月此謂閉藏陽氣藏伏閉塞

成冬水冰地圻無擾乎陽圻裂也。天地閉塞。故不可煩擾。以泄陽氣。

○圻蚤臥晚起必待日光所以避寒也。使志若伏若

匿若有私意若已有得皆所以法冬令欲去寒

就溫無泄皮膚使氣亟奪去寒就溫所以養陽無使泄奪所以養氣

亟數也。○真氏曰。冬氣閉藏不密。溫暖無霜雪。則來年陽氣無力。五穀不登。人身亦是如此。靜時紛擾。則動時安能中節。故周子以主靜為本。程子以主敬為本。其理一也。○亟。棘器二音。

此冬氣之應。養藏之道也。所以養藏氣也。逆

之則傷腎。春為痿厥。奉生者少。腎屬水。王於冬。冬失所養。故傷

腎。腎傷則肝木失其所生。肝主筋。故當春令而筋病。為痿。陽欲藏。故冬不能藏。則陽虛為厥。冬而春生者少矣。

### 天氣清靜藏德不止聖人從之故無奇病

素問四氣調神論○五

天氣清靜光明者也。天之氣至清靜至光明者。人稟此氣而生。故特言

之。以明人之本。藏德不止故不下也。天德不露。故曰藏德

質亦猶是也。健運不息。故曰不止。惟其藏德。故應用無窮。惟

其健運。故萬古不下。天道無為。故無不為。天猶若此。可以修身之士。天明則日月不明。邪害空

竅惟天藏德不自為用故日往月來寒往暑來  
以成陰陽造化之道設使天不藏德自專其  
明是大明見則小明滅日月之光隱矣晝夜寒  
暑之令廢而陰陽失其和矣此所以大明之德  
不可不藏也所喻之意蓋謂人之本元不固發  
越於外而空竅疎則邪得乘虛而害之矣○空  
孔陽氣者閉塞地氣者冒明若天氣自用必孤  
同陰氣則地氣隔絕雲霧不精則上應白露不下  
而冒蔽乎光明矣霧者雲之類露者雨之類陰陽應象大論曰地  
氣上為雲天氣下為雨雨出地氣雲出天氣若  
上下否隔則地氣不升而雲霧不得精於上天  
氣不降而白露不得應於下是即至陰虛天氣  
絕至陽盛地氣不足之謂也○吳氏曰人身臆  
中之氣猶雲霧也臆中氣化則通調水道下輪

勝臆若臆中之氣不化則不能通調水道下交  
輸勝臆而失降下之令猶之白露不降矣  
**通不表萬物命故不施不施則名木多死**  
獨陰不成若上下不交則陰陽乖而生道息不  
能表見於萬物之命故生化不施不施則名木  
先應故  
**惡氣不發風雨不節白露不下則苑藁**  
多死  
**不榮**  
惡氣不發濁氣不散也風雨不節氣候乖  
亂也白露不下陰精不降也氣交若此則  
艸木之類皆當抑苑枯藁而  
不榮矣○苑鬱同藁音稿  
**賊風數至暴雨數**  
**起天地四時不相保與道相失則未央絕滅**  
半也陰陽既失其和則賊風暴雨數為殘害天  
地四時不保其常是皆與道相違故凡稟化生

氣數者皆不得其半。唯聖人從之。故身無奇病。而絕滅矣。○數音朔。萬物不失生氣不竭。從順也。唯聖人者順承乎天。故能存神葆真。以從其藏。純亦不已。以從其健。知乾坤不用坎離代之。之義。以從其不自明。察地天之交泰。水火之既濟。以從其陰陽之升降。是聖人之體藏乎天。故身無奇病。而於萬物之理。既無所失。此所以生氣不竭也。

四時陰陽從之則生。逆之則死。素問四氣調神論○

前篇四氣調神言四時相承之病。此言當時之病。○六

逆春氣則少陽不生。肝氣內變。一歲之氣。春夏為陽。秋冬為陰。

春夏主生長。秋冬主收藏。春令屬木。肝膽應之。藏氣法時論曰。肝主春。足厥陰少陽主治。故逆春氣則少陽之令不能生。發肝氣被鬱。內變為病。此不言膽而止言肝者。以藏氣為主也。後放此。逆夏氣則太陽不長。心氣內洞。夏令屬火。心與小腸應之。藏氣法時論曰。心主夏。手少陰太陽主治。故逆夏氣則太陽之令不長。而心虛內洞。諸陽之病生矣。逆秋氣則太陰不收。肺氣焦滿。秋令屬金。肺與大腸應之。藏氣法時論曰。肺主秋。手太陰陽明主治。故逆秋氣則太陰之令不收。而肺熱葉焦。為脹滿也。逆冬氣則少陰不藏。腎氣獨沉。冬令屬水。腎與膀胱應之。藏氣法時論曰。腎主冬。足少陰太陽主治。故逆冬氣則少陰之令不藏。而腎氣獨沉。藏者藏於中。沉

者沉於下。腎氣不蓄藏。則注泄沉寒等病生矣。夫四時陰陽者。萬物之

根本也。所以聖人春夏養陽。秋冬養陰。

以從其根。夫陰根於陽。陽根於陰。陰以陽生。陽

以陰長。所以聖人春夏則養陽。以爲春夏之地。皆所以

從其根也。今人有春夏不能養陽者。每因風涼

生。冷傷此陽氣。以致秋冬多患瘧瀉。此陰勝之

爲病也。有秋冬不能養陰者。每因縱慾過熱。傷

此陰氣。以致春夏多患火證。此陽勝之爲病也。善養生者。宜切佩之。故與萬物沉

浮於生長之門。逆其根。則伐其本。壞其真矣。陰陽之性。則能沉浮於生長之門矣。萬物有所

生。而獨知守其根。百事有所出。而獨知守其門。

則聖人之能事也。故陰陽四時者。萬物之終始也。死生

之本也。陰陽之理。陽爲始。陰爲終。四時之序。春

陽者。生得其陰者。死。合言之。則陰陽和者。生。陰

陽離者。死。故爲萬物之始終。死生之本也。逆

之。則災害生。從之。則苛疾不起。是謂得道。道者。聖人行之。愚者佩之。

能行之。愚者信之。道不篤。故但佩服而已。夫既佩之。已匪無悟。而尚

稱爲愚。今有井陰陽。不知而曰醫者。又何如其

人哉。老子曰。上士聞道。勤而行之。中士聞道。若存若亡。下士聞道。大笑之。不笑不足爲道。正

此謂從陰陽則生。逆之則死。從之則治。逆之則也。



亂反順為逆是謂內格。陰陽即道。道即陰陽。從則死。何者不亂。若反順為逆。則陰陽內外皆相格拒。內格者。逆天者也。世有逆天而能生者。吾未之見也。

不治已病治未病

素問四氣調神論連前篇〇七

是故聖人不治已病治未病。不治已亂治未亂。

此之謂也。

此承前篇而言。聖人預防之道。治於未形。故用力少而成功多。以見其安。

夫病已成而後藥之。亂已成而後治之。譬猶渴而穿井。鬪而鑄兵。不亦晚乎。

及於飲鬪而

鑄兵無濟於戰。誠哉晚矣。而病不早為之計者。亦猶是也。觀扁鵲之初見齊桓侯曰。君有疾在腠理。不治將深。後五日復見曰。君有疾在血脉。不治將深。又五日復見曰。君有疾在腸胃間。不治將深。而桓侯俱不能用。再後五日復見。扁鵲望顏而退。走曰。疾之居腠理也。湯熨之所及也。在血脉。鍼石之所及也。在腸胃。酒醪之所及也。其在骨髓。雖司命無奈之何矣。後五日桓侯疾作。使人召扁鵲。而扁鵲已去。桓侯遂死。夫桓侯不早用扁鵲之言。及其病深而後召之。是即渴而穿井。鬪而鑄兵也。故在聖人則常用意於未病。未亂之先。所以災禍不侵。身命可保。今之人多見病勢已成。猶然隱諱。及至於不可為。則雖以扁鵲之神。亦云無奈之何。而醫非扁鵲。又將若之何哉。嗟夫。禍始於微。危因於易。能預此者。謂之治未病。不能預此者。謂之治已病。知命者。

其謹於微而巳矣。

類經一卷終

類經二卷

張介賓類註

陰陽類

陰陽應象

素問陰陽應象大論〇一

黃帝曰陰陽者天地之道也。

道者陰陽之理也。陰陽者一分為二

也。太極動而生陽靜而生陰。天生於動地生於靜。故陰陽為天地之道。萬物之綱

紀。大曰綱。小曰紀。總之為綱。周之為紀。物無巨細莫不由之。故為萬物之綱紀。王氏曰。滋生

之用也。陽與之正氣以生。變化之父母。天元紀陰為之主持以立者亦是。

物生謂之化。物極謂之變。易曰：在天成象，在地成形，變化見矣。朱子曰：變者化之漸，化者變之成。陰可變為陽，陽可化為陰。然而變化雖多，無非陰陽之所生，故為之父母。生殺之本始。生殺之道，陰陽而已。陽來則物生，陽去則物死。凡日從冬至以後，自南而北，謂之來。陽盛則熱，熱則長，物日從夏至以後，自北而南，謂之去。去則秋為陰始，冬為陰盛。陰始則涼，涼則收，物陰盛則寒，寒則藏，物此陰陽生殺之道也。然如下文曰：陽生陰長，陽殺陰藏，則陽亦能殺，陰亦能長矣。六節藏象論曰：生之本於陰，陽則陰亦能生矣。故生於陽者，陰能殺之；生於陰者，陽能殺之。萬物死生皆由乎此。故謂之本始，本根也。神明之府也。神變化不測也。明三始，終始也。府所以藏

物也。神明出於陰陽，故陰陽為神明之府。此自首節陰陽二字一貫至此。義當聯玩。天元紀大論亦有以上數句。治病必求於本。本致病之原，見運氣類第二。或在表或在裏，或為寒或為熱，或感於五運六氣，或傷於藏府經絡，皆不外陰陽二氣。必有所本。故或本於陰，或本於陽。病變雖多，其本則一。知病所從生，知亂所由起，而直取之，是為得一之道。譬之伐木而引其柢，則千枝萬葉莫得弗從矣。倘但知見病治病而不求其致病之因，則流散無窮。此許學士所謂廣絡矣。故積陽為天，積陰為地。陰為地，厚故必積陽至大，而為天。積陰至厚，而為地。陰靜陽躁，性剛也。陽生陰長，陽殺陰藏，此

四象之義陽生陰長言陽中之陰陽也蓋陽不獨立必得陰而後藏言陰中之陰陽也蓋陰不獨立必得陽而後成如發生賴於陽和而長養由乎雨露是陽生陰長也陰不自專必因陽而後行如閉藏因於寒冽而肅殺出乎風霜是陽殺陰藏也此於對待之中而復有互藏之道所謂獨陽不生獨陰不成也如天元紀大論曰天以陽生陰長地以陽殺陰藏實同此義詳運氣類三所當互考○一曰陽之和者為發生陰之和者為成實故曰陽生陰長陽之亢者為焦枯陰之凝者為固閉故曰陽殺陰藏此以陰陽化氣陰成形陽之淑慝言於義亦通陽化氣陰成形散故化氣陰靜而寒極生熱熱極生寒陽之正氣寒極凝故成形為陽也熱極生寒陽變為陰也邵子曰動之始則陽生動之極則陰生靜之始則柔

生靜之極則剛生此周易老變而少不變之義如人傷於寒則病為熱本寒而變熱也內熱已極而反寒慄本熱而變寒也故陰陽之理極則必變寒氣凝滯故生濁陰清氣升散故生清陽清氣在下則生殮泄濁氣在上則生臌脹清陽主升陽衰於下而不能升而不能降故為臌脹殮泄完穀而泄此陰陽反也臌脹胃腸滿也○殮音孫臌音噴此陰陽反作病之逆從也其本以十而言如陰云長陽云殺寒生熱熱生寒清在下濁在上皆陰陽之反作病之逆從也順則為從反則為逆逆從雖殊皆有其本故必求其本而治之○故清陽為天濁陰為地地氣

上為雲天氣下為雨雨出地氣雲出天氣

此下言陰

陽精氣之升降以見天人一理也。天地者陰陽之形體也。雲雨者天地之精氣也。陰在下者為精。精者水也。精升則化為氣。雲因雨而出也。陽在上者為氣。氣者雲也。氣降則化為精。雨由雲而生也。自下而上者地交於天也。故地氣上為雲。又曰雲出天氣自上而下者天交於地也。故天氣下為雨。又曰雨出地氣。六微有大論曰。升已而降。降者謂天降已而升。升者謂地天氣下。降氣流於地。地氣上升。氣騰於天。可見天地之升降者。謂之雲雨。人身之升降者。謂之精氣。天人一理。此其為最也。○氣水同類。故清陽出上竅。濁陰出下竅。本乎天者親上。本乎地者親下。也。上竅七。謂耳目口鼻。下竅二。

清陽發腠理濁陰走五藏

清陽發散於皮膚。故清陽歸之。陰受氣於五藏。故濁陰走之。○腠音湊。

清陽實四支濁陰歸六府

四支為諸陽之本。故清陽實之。六府傳化水穀。故濁陰歸之。

火為陽

水潤下而寒。故為陰。火炎上而熱。故為陽。水火者。即陰陽之徵兆。陰陽者。即水火之性情。凡天地萬物之氣。無往而非水火。火之運用。故天以日月為水火。易以坎離為水火。醫以心腎為水火。丹以精炁為水火。夫腎者水也。水中生氣。即真火也。心者火也。火中生液。即真水也。水火互藏。乃至道。

陽為氣陰為味

氣無形而升。故

為陽。味有質而降。故為陰。此以藥食氣味言也。

味歸形形歸氣

歸依投也。五味

生精血以成形。故味歸於形。形之  
 存亡由氣之聚散。故形歸於氣。  
 也。所受於天與穀氣并而充身者  
 人身精血由氣而化。故氣歸於精。  
 坎水也。天上生水為五行之最先。  
 故物之初生其形皆水。由精以化氣。  
 由氣以化神。是水為萬化之原。故  
 精食氣。氣形食味。氣歸精。故精食  
 氣。味歸於化。精食氣。氣形食味。  
 歸形。故化生精。萬物化生必從精  
 始。故化生精。形食味。故化生精。  
 精為化也。此言化生精者。氣生形。  
 言既化之後。由化生精也。氣生形。  
 也。味傷形。氣傷精。味既歸形而味  
 有不節。必反傷精。精化為氣。謂元  
 氣由精而化也。傷精。精化為氣。謂  
 元氣由精而化也。珠玉集曰。水是  
 三才之祖。精為

元氣之根。其義即此。然上文既云氣歸精。是氣  
 生精也。而此又曰精化氣。是精生氣也。二者似  
 乎相反。而不知此正精氣互根之妙。以應上文  
 天地雲雨之義也。夫陽化氣。即雲之類。陰成形。  
 即雨之類。雨乃不生於地而降於天之雲。氣歸  
 精也。雲乃不出於天而升於地之氣。精化為氣。  
 也。人身精氣全。是如此。故氣聚則精盈。精盈則  
 氣盛。精氣充。而形自強矣。帝所以先舉雲雨為  
 言者。正欲示人以精氣升降之如此耳。  
 氣升降之如此耳。氣傷於味。則未有形傷而  
 氣不傷者。如云味過於酸。肝氣以津。脾氣  
 乃絕之類。是皆味傷氣也。陰味出下竅。  
 陽氣出上竅。味為陰。故降。味厚者為陰。薄為陰。  
 之陽氣厚者為陽。薄為陽之陰。此言氣味之陰  
 陽。而陰陽之中。

復各有陰陽也。味為陰矣。而厚者為純陰，薄者為陰中之陽氣，為陽矣。而厚者為純陽，薄者為陽中之陰。味厚則泄，薄則通。氣薄則發，泄厚則發熱。陰味下行，故味厚者能泄於下，薄者能通利。陽氣上行，故氣薄者能泄於表，厚者能發熱也。

壯火之氣衰，少火之氣壯。壯火食氣，氣食火。壯火散氣，少火生氣。火，天地之陽氣也。天非此不能生，故萬物之生皆由陽氣。但陽和之火則生，物亢烈之火反害物。故火太過則氣反衰，火和平則氣壯。壯火散氣，故云食氣。猶言火食此氣也。少火生氣，故云食火。猶言氣食此火也。壯則衰，自是如此。不特專言氣味者，壯則衰，自是如此。不特專言氣味者。

甘發散為陽，酸苦涌泄為陰。此言正味之陰陽也。辛散，其緩故發。肌表酸收，苦泄，故為吐瀉。○涌瀉同。○陰勝則陽病，陽勝則陰病。此下言陰陽偏勝之為病也。陰勝則陽病，陽勝則陰病。不和則有勝，有虧，故皆能為病。陽勝則熱，陰勝則寒。太過，重寒則熱，重熱則寒。此即上文寒極生熱，熱極生寒之義。蓋陰陽之氣，水極則似火，火極則似水。陽盛則隔陰，陰盛則隔陽。故有真寒假熱，真熱假寒之辨。此而寒傷形，熱傷氣。錯認則死生反掌。○重平聲。寒傷形，熱傷氣。熱為陽，氣亦屬陽。熱則氣散，故傷氣。氣傷痛，形傷腫。氣欲利，故傷之則痛。故先痛而後腫者，氣形有質，故傷之則腫。故先痛而後腫者，氣

傷形也。先腫而後痛者，形傷氣也。氣先病而後及於形，因氣

傷形也。形先病而後及於氣，因形傷氣也。風勝則動，風勝者為振掉

和云：風淫，熱勝則腫。熱勝者為丹毒癰腫之病，即醫

未疾之類。燥勝則乾。燥勝者為津液枯，寒勝則浮，寒勝者

行，為脹滿浮虛之病，即濕勝則濡寫。脾惡濕而

醫和云：陰淫，寒疾之類。濕勝則濡寫。喜燥，濕勝者必侵脾胃，為水穀不分，濡寫之病，即醫

和云：雨淫，腹疾之類。○濡音如，濕滯也。天有四時五行，以生長收藏，以生寒暑燥濕風。

夏秋冬五行者，木火土金水合而言之，則春屬木而主生，其化以風，夏屬火而主長，其化以暑。

長夏屬土而生，其化以濕，秋屬金而主收，其化以燥，冬屬水而主藏，其化以寒。五行各一，惟

火有君相之分。此言寒暑燥濕風者，即五行之化也。五運行等論，言寒暑燥濕風火者，是為六

氣也。人有五藏，化五氣，以生喜怒悲憂恐。五藏者，

脾腎也。五氣者，五藏之氣也。由五氣以生五志，

如本論及五運行大論，俱言心在志為喜，肝在志為怒，脾在志為思，肺在志為憂，腎在志為恐。天元紀大論亦以悲作思，故喜怒傷

氣，寒暑傷形。喜怒傷內，故傷氣；寒暑傷外，故傷

暑。言則燥濕風同矣。上文言寒傷形，熱傷氣，與

此二句似乎不同，蓋彼以陰陽分形氣，此以內外分形

氣也。暴怒傷陰，暴喜傷陽。藏血，心藏神，暴怒

氣也。



則肝氣逆而血亂故傷陰暴喜則心氣緩而神逸故傷陽如行鍼篇曰多喜多陰者多怒亦各從厥氣上行滿脉去形厥逆也言寒暑其類也於上則陽獨實故滿脉陽亢則陰離故去形此孤陽之象也脉經曰諸浮脉無根者死有表無裏者死其斯之謂喜怒不節寒暑過度生乃不固也固堅

故重陰必陽重陽必陰重者重疊之義謂當陰時而復感寒陽時而復感熱或以天之熱氣傷人陽分天之寒氣傷人

陰分皆謂之重蓋陰陽之道同氣相求故陽傷於陽陰傷於陰然而重陽必變為陰證重陰必變為陽證如以熱水沐浴身反涼凉水沐浴身反熱因小可以喻大下文八句即其徵驗此與上文重寒則熱寒極生熱義相上下所當互求

○重故曰冬傷於寒春必病溫冬傷於寒者以平聲

腎其寒侵骨其即病者為直中陰經之傷寒不即病者至春夏則陽氣發越管氣漸虛所藏寒毒外合陽邪而變為溫病然其多從足太陽始者正以腎與膀胱為表裏受於陰而發於陽也○愚按傷寒溫疫多起於冬不藏精及辛苦饑餓之人蓋冬不藏精則邪能深入而辛苦之人其身常煖其衣常薄煖時竅開薄時忍寒兼以饑餓勞倦致傷中氣則寒邪易入待春而發此所以大荒之後必有大疫正為此也但此輩疫氣既盛勢必傳染又必於虛者先受其氣則有不勞而病者矣避之之法必節欲春傷於節勞仍勿忍饑而近其氣自可無慮

風夏生飧泄春傷於風木氣通於肝膽即病者乃為外感若不即病而留連於夏

脾土當令。木邪相侮。變為飧泄也。○飧音孫。完穀而泄也。夏傷於暑。秋必瘵。瘵即病而暑汗不出。延至於秋。新涼外束邪鬱。成熱。金火相拒。寒熱交爭。故病為瘵。瘵音皆。秋傷於濕。冬生欬嗽。夏秋之交。土金用事。秋傷於濕。其即病者。濕氣通脾。故為濡泄等證。若不即病。而濕蓄金藏。久之變熱。至冬則外寒內熱。相搏乘肺。病為欬嗽。生氣通天論亦云。秋傷於濕。上逆而欬。按此四節。春夏以木火傷人。而病反寒。秋冬以寒濕傷人。而病反熱。是即上文重陰必陽。重陽必陰之義。故曰。天地者萬物之上下也。天覆物。故在上。地載物。故在下。五運行大論曰。所謂上下者。歲上上下下見陰陽之所。在也。以司夫在泉言。見運氣類四。陰陽

者。血氣之男女也。

陽為氣為男。陰為血為女。

左右者陰陽之

道路也。

陽左而升。陰右而降。五運行大論曰。左

以司夫在泉左右。間氣言。見同前。

水火者陰陽之徵兆也。

徵證也。兆。

見也。陰陽不可見。水火即其證。而可見也。

陰陽者萬物之能始也。

始能。

者。能為變化生成之元始也。能始則能終矣。

故曰陰在內陽之守也。

陽在外陰之使也。

陰性靜。故為陽之守。陽性動。故為陰之使。守者守於中。使者運於外。以法象言。則地守於中。天運於外。以

人倫言。則妻守於中。夫運於外。以氣血言。則管

守於中。衛運於外。故朱子曰。陽以陰為基。陰以陽為偶。

法陰陽

素問陰陽應象大論〇二

帝曰法陰陽奈何

法則也。以辨病之陰陽也。

岐伯曰陽勝則

身熱腠理閉喘麤為之俛仰汗不出而熱齒乾

以煩冤腹滿死能冬不能夏

陽勝者火盛故身熱陽盛者表實故

腠理閉陽實於胃則喘麤不得臥故為俛仰汗

閉於外則熱鬱於內故齒乾陽極則傷陰故以

煩冤腹滿死陰竭者得冬之助猶可支持遇夏

之熱不能耐矣。冤鬱而亂也。〇腠音奏俛俯

同。能。陰勝則身寒汗出身常清數慄而寒寒則

耐同。厥厥則腹滿死能夏不能冬

陰勝則陽衰故身寒陽衰則表不固

故汗出而身冷慄戰慄也。厥厥逆也。陰極者陽

竭於中故腹滿而死陽衰者喜煖惡寒故能夏

不能冬也。脈要精微論亦曰陽氣有餘為身熱

無汗陰氣有餘為多汗身寒見脈色二十十一

此陰陽更勝之變病之形能也

更勝迭為勝負也。即陰勝陽病

陽勝陰病之義。形言陰陽之病形能言氣令之耐受也。

帝曰調此二者奈何

岐伯曰能知七損八

益則二者可謂不知用此則蚤衰之節也

陽之變病此言死生之本原也。七為少陽之數

八為少陰之數。七損者言陽消之漸八益者言

陰長之由也。夫陰陽者生殺之本始也。生從乎

陽陽不道消也。死從乎陰陰不道長也。使能知

七損八益之道。而得其消長之幾。則陰陽之柄。把握在我。故二者可調。否則未央而衰矣。○愚按陰陽二氣。形莫大乎天地。明莫著乎日月。雖天地為對待之象。而日月得日光。賴日以明。此陰陽之徵兆。陰必以陽為主也。故陽長則陰消。陽退則陰進。陽來則物生。陽去則物死。所以陰邪之進退。皆由乎陽氣之盛衰耳。故生氣通天等論。皆專重陽氣。其義可知。又華元化曰。陽者生之本。陰者死之基。陰常宜損。陽常宜盈。順陽者多長。生順陰者多消滅。中和集曰。大修行。人分陰未盡。則不仙。一切常人。分陽未盡。則不死。亦皆以湯氣為言。可見死生之本。全在陽氣。故周易三消而剝。自剝而盡。而生道不幾乎息矣。觀聖賢慮始之心。相符若此。則本篇損益大義。又安能

外。我。是。哉。○曰。七損八益者。乃互言陰陽消長之理。欲知所預防也。如上古天真論云。女得七數。男得八數。使能知七之所以損。則女可預防。其損而益自在也。能知八之所以益。則男可常守其益。而損無涉也。陰陽皆有損益。能知所預。則二者何不可調哉。此說亦通。按啓玄子註。此謂女為陰。七可損。則海滿而血自下。男為陽。八宜益。交會而精泄。以用字解。為房事。然經血宜調。非可言損。交會精泄。何以言益。故馬氏因之。而註為採取之說。豈此論專為男而不為女耶。矧衰狎之訓。亦豈年四十而陰氣自半也。陰也。四十之後。精氣日衰。陰減其半矣。然此言常人之大較。至若彭殤椿菌。稟賦不齊。而太極初中。則又各有其局象。○愚按真陰之義。即天一也。即坎水也。丹家謂之元精。道書曰。涕唾精

津汗血液。七般靈物總屬陰。又曰。四大一身皆屬陰。不知何物是陽精。此陽精二字專指神氣。為言。謂神必由精而生也。又鍾呂集曰。真氣為陽。真水為陰。陽藏水中。陰藏氣中。氣主於升。氣中有真水。水主於降。水中。有真氣。真水乃真陰也。真氣乃真陽也。凡此之說。皆深得陰陽之精義。試以人之陽事驗之。夫施而泄者。陰之精也。堅而熱者。陽之氣也。精去而陽痿。則陰之為陽尤易見也。此即陰氣自半之謂。故本神篇曰。五藏主藏精者也。不可傷。傷則失守。而陰虛。陰虛則無氣。無氣則死矣。由此觀之。可見真陰者。即真陽之本也。夫水火皆宅於命門。折之則合。之則一。造化由此而生。萬物由此而出。其在人身。為性命之根柢。為藏府之化原。故許叔微云。補脾不若補腎。誠獨見之玄談。醫家之宗旨也。後世有以苦寒為補陰者。伐陰者也。害莫甚矣。

不可不察。起居衰矣。真陰已半矣。年五十體重耳自

不聰明矣。肝受血而能視。足受血而能步。今年

六十陰痿氣大衰九竅不利下虛上實涕泣俱

出矣。陰痿陽不舉也。陰氣內虧故九竅不利。陰

而涕泣。虛則陽無所歸而氣浮於上。故上實下虛。故

同出而名異耳。同出者。人生同此陰陽也。而智

者察同。愚者察異。智者所見皆合於道。故察同。愚者

故察。愚者不足。智者有餘。愚者失之。智有餘則

耳自聰明。身體輕強。老者復壯。壯者益治。此智者有

餘之是以聖人為無為之事。樂恬憺之能。無為者天

地之道也。恬憺者。自然之樂也。老子曰。道常無

為而無不為。又曰。人法地。地法天。天法道。道法

自然。夫自然而然者。即恬憺無為之道也。莊子

曰。天無為以之清。地無為以之寧。故兩無為相

合。萬物皆化。芒乎勃乎。而無從出乎。勃乎芒乎

而無有象乎。萬物職職。皆從無為。故曰天地

無為也。而無不為也。人也孰能得無為哉。二子

之言。皆本乎此。能者。如關尹子。所謂惟有道之

士。能為之。亦能。從欲快志於虛無之守。故壽

之而不為之之義。命無窮與天地終。此聖人之治身也。

從欲如孔子之從心

所欲也。快志如莊子之樂全得志也。虛無之守

守。無為之道也。故欲無不從。志無不快。壽命可

以無窮。而與天地同其終矣。○愚按。聖人之道

惟聖人能之。人非生知。誠未能也。然而效法聖

賢。則在明哲之所。必不容已者。欲得其門。當自

養心保身始。故但能於動中藏靜。忙裏偷閑。致

遠。釣深。庶乎近矣。觀譚景昇曰。明鏡無心。無物

不照。吳夫無心。萬象自馳。行師無狀。敵不敢欺

類經卷

陰陽類

十二

耳自聰明

萬舉而不降所以貴聖人者以其能龍變也此保身之道也知此二者則躋聖功夫必有能因學而至者矣又恬憺虛無義見攝生類二

天不足西北地不滿東南素問陰陽應象大論〇三

岐伯曰天不足西北故西北方陰也而人右耳目不如左明也地不滿東南故東南方陽也而

人左手足不如右強也天為陽西北陰方故天不足西北地為陰東南

陽方故地不滿東南日月星辰天之四象猶人之有耳目口鼻故耳目之左明於右以陽勝於

東南也水火土石地之四體猶人之有皮肉筋骨故手足之右強於左以陰強於西北也

帝

曰何以然岐伯曰東方陽也陽者其精并於上

并於上則上明而下虛故使耳目聰明而手足

不便也西方陰也陰者其精并於下并於下則

下盛而上虛故其耳目不聰明而手足便也

也天地之道東升西降升者為陽降者為陰陽氣生於子中極於午中從左升而并於上故耳目之明亦在左而左之手足不便也陰氣生於

午中極於子中從右降而并於下故手足之強亦在右而右之

故俱感於邪其在上則右甚在

下則左甚此天地陰陽所不能全也故邪居之

俱兼上下而言也。夫邪之所處必因其虛故在上則右者甚在下則左者甚蓋以天之陽不全於上之右地之陰不全於下之左故邪得居之而病獨甚也。

天精地形氣通於人 素問陰陽應象大論○四

故天有精地有形天有八紀地有五里 五行精氣成象

於天則為七政二十八宿以定天之度布位於地則為山川河海以成地之形惟天有精故八節之紀正惟地有形故五方故能為萬物之父母  
清陽上天濁陰歸地 陽升陰降也 是故天地之動靜

神明為之綱紀 神明者陰陽之情狀也天地動

易曰神也者妙萬物而為言者也動萬物者莫疾乎雷撓萬物者莫說乎澤潤萬物者莫燥乎火說萬物者莫說乎澤潤萬物者莫潤乎水終萬物始萬物者莫盛乎艮故水火相逮雷風不相悖山澤通氣然後能變  
藏終而復始 一陰一陽互為進退故消長無窮終而復始 惟賢人上配天以養頭下象地以養足中傍人事以養五藏 清陽在上故頭配天以養其清濁陰在下故足象地以養其靜五氣運行於中故五藏傍人事以養其和此雖以頭足五藏為言而實謂上中下無非法於天地人也 天氣通



於肺地氣通於嗑

天氣清氣也。謂呼吸之氣。地氣濁氣也。謂飲食之氣。清氣通於五臟。由喉而入。而先入肺。濁氣通於六府。由嗑而入。先入胃。嗑咽也。六節藏象論曰。天食人以五

氣。地食人以五味。五氣入鼻藏於心。肺主味。入

口藏於腸胃。太陰陽明論曰。喉主天氣。咽主地

氣。其義皆同。風氣通於肝。風為木氣。肝為木藏。

○嗑音益。上文二句總言天地陰陽通於人。此詳言氣通於肺以及於

言五行氣候通於人。此詳言氣通於肺以及於

五藏也。雷氣通於心。雷為火氣。心為火藏。故相通。

山谷土氣脾為土。藏故相通。雨氣通於腎。雨為水氣。腎為水藏。故相通。

六經者。三陰三陽也。周流氣

經為川。腸胃為海。血故為人之川。腸胃者。盛受

水穀故為人之海。此九竅為水注之氣。

上七竅下二竅

詳言地氣通於嗑也。是為九竅。水注之氣。言水氣之注也。如目之淚

鼻之涕。口之津。二陰之尿。穢皆是也。雖耳若無

水。而耳中津氣濕而成垢。是即水氣所致。氣至

水必至。水至氣必至。故言水注之氣。○愚按陰

陽合一之妙。於氣水而見之。夫氣者陽也。氣

主升。水者陰也。水主降。然水中藏氣。水即氣也。

氣中藏水。氣即水也。升降雖分。陰陽氣水實為

同類。何也。請以金觀得其象矣。夫水在釜中。下

得陽火。則水乾。非水乾也。水化氣而去也。上加

覆固。則水生。非水生也。氣化水而流也。故無水

則氣從何來。無氣則水從何至。水氣一體。於斯

見矣。而人之精氣亦猶是也。故言氣注之水。亦

可。言水注之氣。亦可。然不曰氣注之水。而曰水

注之氣者。至哉妙哉。此神聖發微之妙。於顛倒

中而見其真矣。以天地為之陰陽。此重申上文。言賢人之養身皆法乎天地之陰陽。如天氣地氣。風雷谷之類皆是也。陽之汗。以天地之雨名之。汗出於陽而本於陰。故以天地之雨名之。雨名之。汗即人之汗。汗即天之雨。皆陰精之所化。知雨之為義。則可與言汗矣。陽之氣。以天地之疾風名之。氣本屬陽。陽勝則氣急。故以天地之疾風名之。知陰陽之權衡。動靜之承制。亦可與言氣矣。暴氣象雷。天有雷霆。火鬱之發也。人有剛暴。逆怒氣之逆也。故語曰雷霆之怒。逆氣象陽。天地之氣升降和則不逆矣。天不降地不升。則陽亢於上。人之氣逆亦猶此也。故治不法天之紀。不用地之理。則災害至矣。

言人之陰陽無不合乎天地。故賢人者必法天以治身。設不知此。而反天之紀。逆地之理。則災害至矣。此理字與前五里之里不同。蓋彼言廣輿之里。此言理氣之理。

陰陽之中復有陰陽 素問金匱真

故曰陰中有陰。陽中有陽。言陽矣。而陽中又有陽。此陰陽之道。所以無窮。有如下文云者。平旦至日中。天之陽。陽中之陽也。日中至黃昏。天之陽。陽中之陰也。合夜至雞鳴。天之陰。陰中之陰也。雞鳴至平旦。天之陰。陰中之陽也。一日之氣自卯時日出。地上為晝。天之陽。

也。自酉時日入地中為夜。天之陰也。然於陰陽之中。復有陰陽。如午前為陽中之陽。午後則陽中之陰也。子前為陰中之陰。子後為陰中之陽也。故以一日分為四時。則子午當一至之中。卯酉當二分之中。日出為春日。日中為夏日。日入為秋。夜半為冬也。故人亦應之。陰陽亦與一日四時之氣同。故子後則氣升。夫午後則氣降。子後則陽盛。午後則陽衰矣。夫言人之陰陽。則外為陽。內為陰。裏言言人身之陰陽。則背為陽。腹為陰。以前言言人身之藏府中。陰陽則藏者為陰。府者為陽。肝心脾肺腎五藏。皆為陰。膽胃大腸小腸膀胱三焦六府皆為陽。

五藏屬裏。藏精氣而不寫。故為陰。六府屬表。傳化物而不藏。故為陽。所以欲知陰中之陰。陽中之陽者。何也。為冬病在陰。夏病在陽。春病在陰。秋病在陽。皆視其所在。為施鍼石也。此舉一歲之候。以明病治之陰陽也。冬氣伏藏。故在陰。夏氣發越。故在陽。春病在陰者。以春陽尚微。而餘陰尚盛也。秋病在陽者。以秋陰尚微。而餘陽尚盛也。必當體察氣宜。庶無悞治。此雖以四時鍼石言。而凡藥食之類。無不皆然。不可不為詳察也。故背為陽。陽中之陽。心也。背為陽。陽中之陰。肺也。腹為陰。陰中之陰。腎也。腹為陰。陰中之陽。肝也。腹為陰。陰中之陽。脾也。

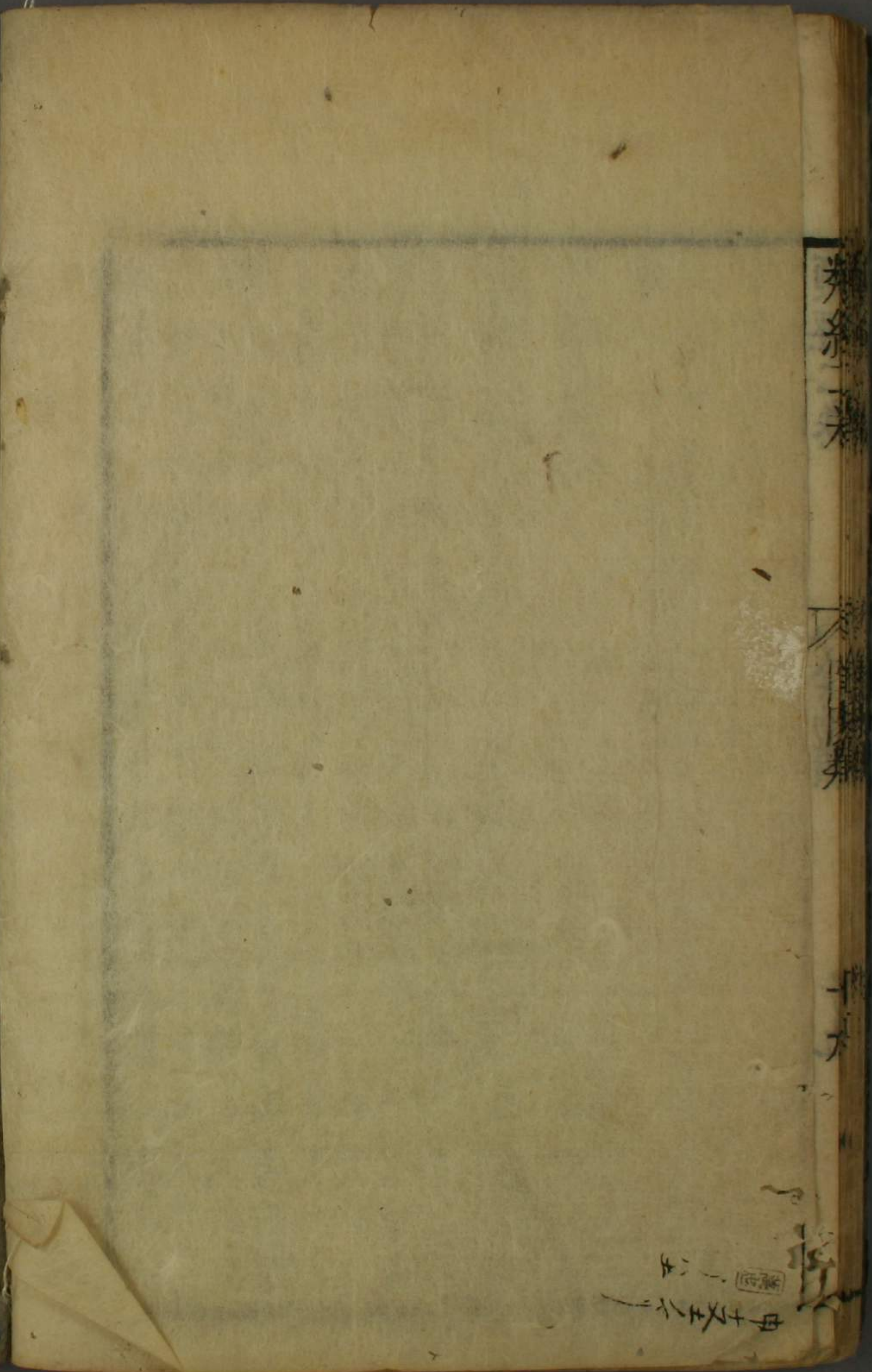
中之至陰脾也

人身背腹陰陽議論不一。有言前陽後陰者，如老子所謂萬物負陰而抱陽是也。有言前陰後陽者，如此節所謂背為陽腹為陰是也。似乎相左。觀邵子曰：天之陽在南，陰在北。地之陰在南，陽在北。故曰：處之地剛在北，故山處之。所以地高而西，天高而東南。然則老子所言言天之象，故人之耳自口鼻動於前，所以應天陽而南也。本經所言言地之象，故人之脊膂居於後，所以應地剛居北也。矧以形體言之，本為地象，故背為陽，腹為陰。而陽經行於背，陰經行於腹也。天地陰陽之道，當考伏羲六十四卦方圓圖、圓圖象。天陽在東南，方圖象地陽在西北。其義最精。然可見。又如人之五臟，何以心肺為背之陽，肝脾腎為腹之陰。蓋心肺居於膈上，連近於背，故為背之陽。肝脾腎居於膈下，藏載於腹，故為腹之陰。而陽經行於背，陰經行於腹也。天地陰陽之道，當考伏羲六十四卦方圓圖、圓圖象。天陽在東南，方圖象地陽在西北。其義最精。然可見。又如人之五臟，何以心肺為背之陽，肝脾腎為腹之陰。蓋心肺居於膈上，連近於背，故為背之陽。肝脾腎居於膈下，藏載於腹，故為腹之陰。

為腹之三陰藏。然陽中又分陰陽，則心象人之日。故曰：牡藏為陽中之陽，肺象人之天。天象玄而不不自明。朱子曰：天之無星，空處謂之辰。故天體雖陽而實包藏陰德。較平日之純陽者，似為有間。故肺曰：牝藏為陽中之陰。若陰中又分陰陽，則腎屬人之水。故曰：牝藏陰中之陰也。肝屬人之木，木火同氣。故曰：牡藏陰中之陽也。脾屬人之土，其體象地。故曰：牝藏為陰中之至陰也。此皆陰陽表裏內外雌雄相輸應也。故以應天之陰陽也。

此雌雄即牝牡之謂。輸應轉輸相應也。中之物言天則地在其中也。○牝牡義見鍼刺類十七。

天官...  
 而不自...  
 且...  
 天...  
 天...  
 天...



類  
糸  
一  
五

一  
五

一  
五

甲子文庫  
一五

