

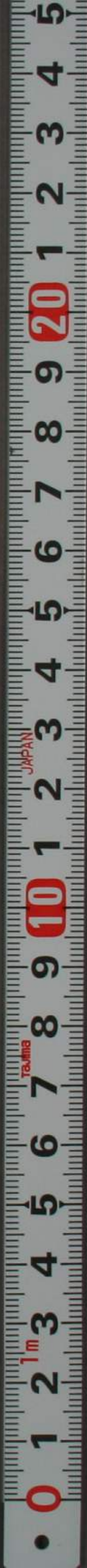


郷食庭秘説

五積散

十九

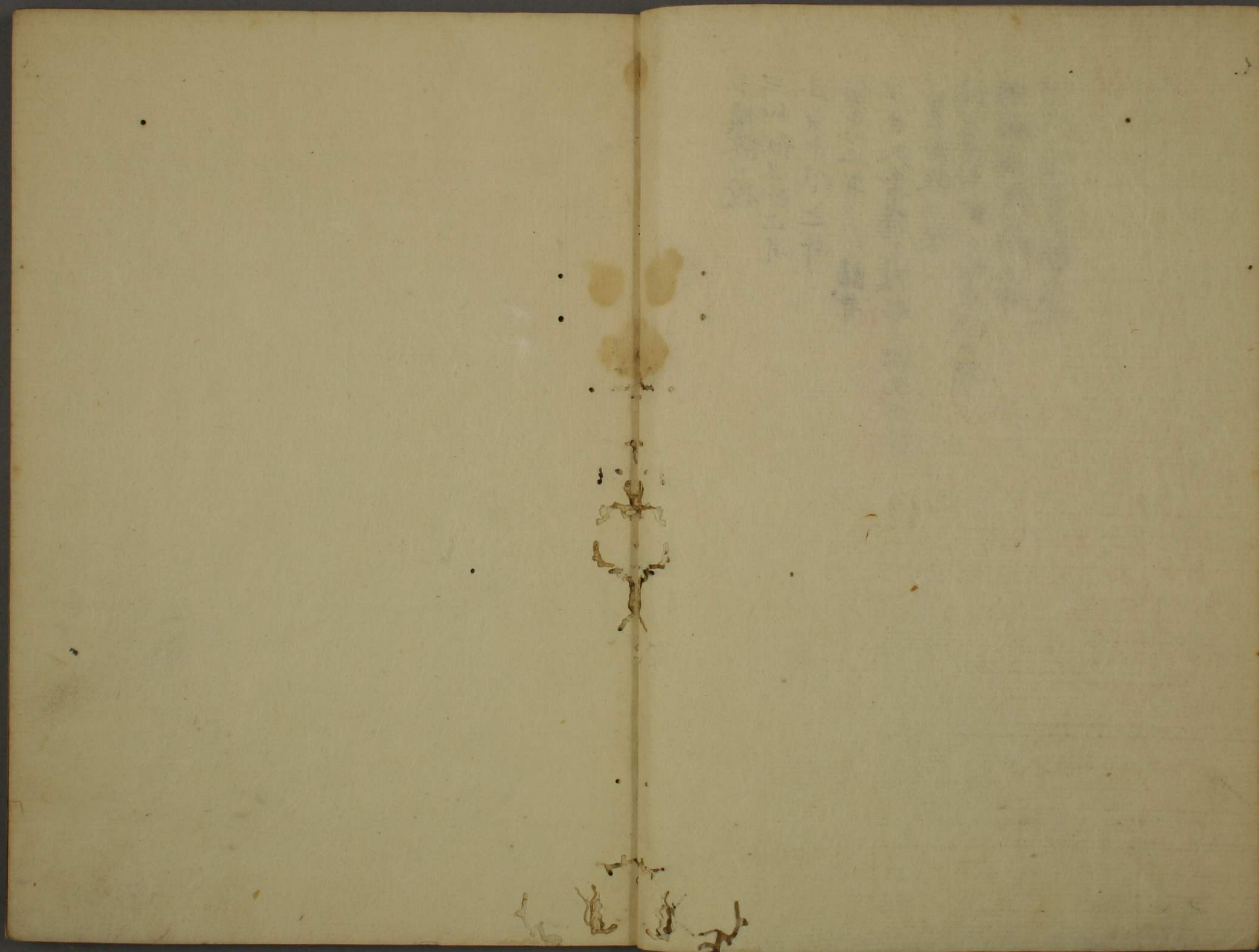
十武  
24  
18



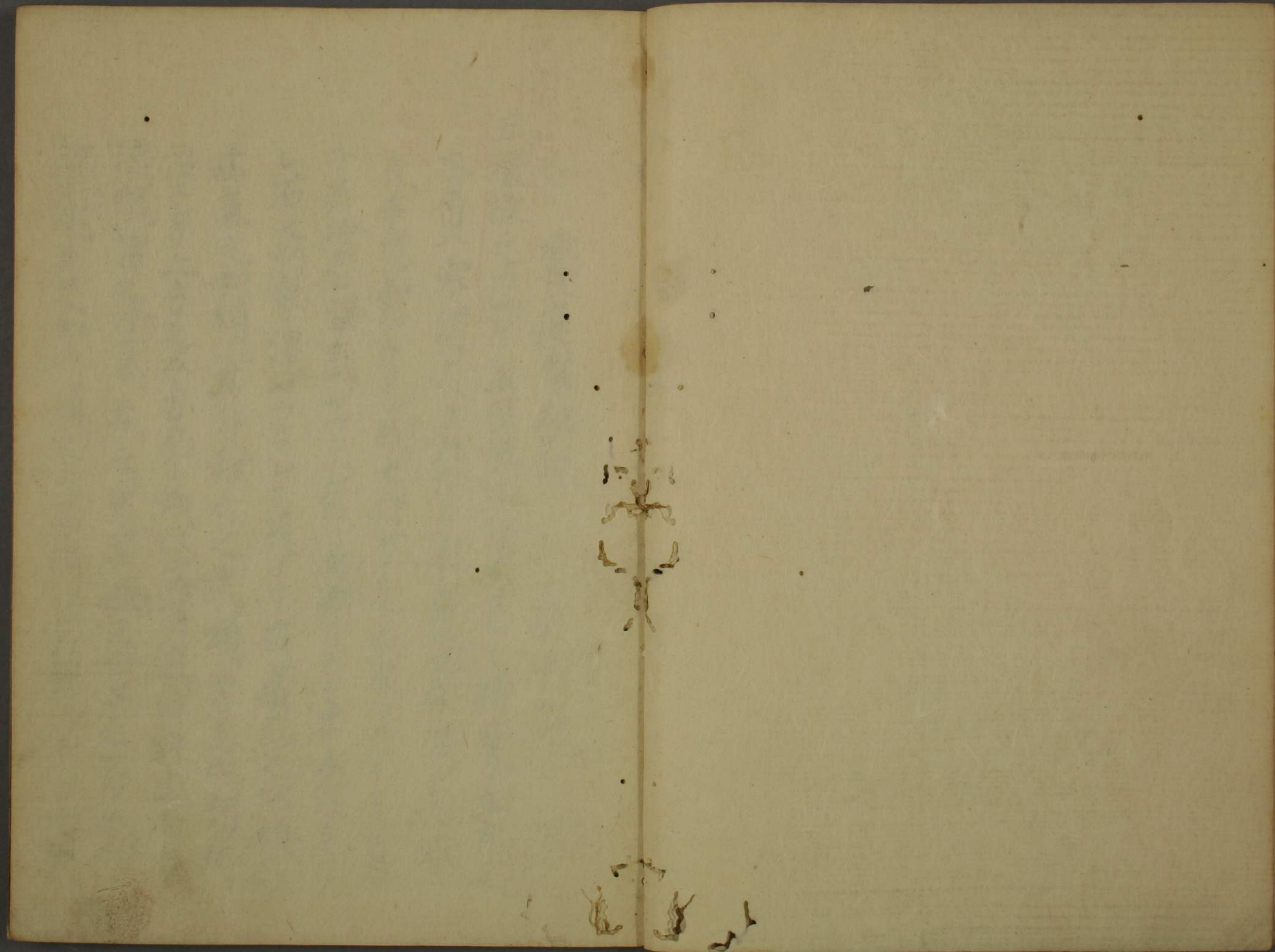


五續散口授  
三和散區別之并  
疝氣中風之并  
催生之并其他諸并  
正氣天香湯口授婦人調氣之并  
香蘇散口授  
清心蓮子飲口授宗胡之并  
淋病濁症區別之并  
防凡通聖散口授











九折堂山田  
氏圖書之記

鄉食庭家秘說

卷十九

五積散之口授

五積散立方本旨之辨此方立方之

本旨ハ寒濕ヲ去ルガ此方之本意也寒濕ト云ハ或ハ

夜ル歩行ノ露ヲウケル感<sup>アル</sup>大汗ナリタル衣服ヲホシモセスニ着

テ其冷タル濕氣<sup>ニ</sup>ヤブレレ或ハ舟遊<sup>ナド</sup>ニ出水濕<sup>マテ</sup>ラ

レ右之如<sup>ク</sup>寒濕<sup>ニ</sup>ヤブレレテ其ヨリ或ハ痛風之如<sup>ク</sup>煩<sup>ル</sup>或ハ

疝氣之如<sup>ク</sup>煩<sup>ル</sup>其外種々之症<sup>ヲ</sup>煩<sup>ル</sup>等之如<sup>キ</sup>諸症<sup>ヲ</sup>

治スルガ此方之本旨也ト知<sup>ル</sup>ベシ醫<sup>ノ</sup>旨<sup>ヲ</sup>通<sup>ス</sup>曰汗出<sup>テ</sup>而取

涼<sup>ヲ</sup>犯<sup>ス</sup>濕<sup>ニ</sup>之冷氣<sup>ヲ</sup>云<sup>フ</sup>之<sup>ヲ</sup>寒濕<sup>ト</sup>故<sup>有</sup>又曰其症惡寒<sup>ニ</sup>不

欲<sup>ク</sup>去<sup>ラ</sup>衣<sup>ヲ</sup>手足制<sup>テ</sup>手痛<sup>ニ</sup>不可屈伸<sup>ス</sup>法桂附治寒<sup>ニ</sup>羌活

本草綱目





治湿麻黄散凡五積散治風寒湿之要方也有  
 是五積散之方意是サウリトス也桂附之附外  
 メ桂寒ヲ治羌活湿治麻黄風ヲ散スルト云三味  
 之意テ五積散細立タル方也其外之諸藥皆此  
 三味之藥へキツダヒスル薬トモト心得レ其大意  
 アマリナカワ又事也○此方藥方五合タル依テ  
 五積名付タル有レ平胃散二陳湯麻黄湯四  
 物湯之意有レ今一方ハ何組合セテ五ニツミタル  
 者カ不知○上热下冷之辨上热下冷云症諸病  
 多有症也腰ヨリ上ハホセテ火之如ホテリ面ナトモ赤ナリ

上热下冷

腰膝卒急

腰ヨリ下ハ水之如冷ヘテ上下热ト寒トガヘダクニナリテ  
 热シタリ冷タリスル是ガ上热下冷也是何故此通上  
 热下冷スルゾト云フ興氣マブラレ其ヨリ血ガユヅリテ  
 不須其ヨリ上热下冷也諸病之中此一症見コニ  
 五積散用テ的當スル病人多シ是一ツ之目的也○腰股  
 亦卒急之辨腰股亦卒急トハ腰ヨリ附モ之邊ハ筋ガヒ  
 ハリ痛或甚者ハ步行ニモサワルト云フ位亦卒急之強  
 キヲココニ此方ヲ用テ知有事多シ是又一ツ之目的也  
 其外一身之筋引ツリ病者モ用テ効有事有

筋卒痛

三和散區別之辨 三和散筋之ヒキツリ痛治効



氣滯筋痛

大概  
春夏秋  
三和散  
冬五積散

有方也此五積散モ筋之ヒキツリヲ治スル方也其區別  
氣滯リテ一身之筋ヒキツリ痛テ煩フニ三和散用也  
是氣滯ヨリ發ヲ治スル方ナレバナリ其氣滯ヨリ發ト云  
目的ハ三和散之條下ニ云テ有、此畧ス春夏秋之時五  
積散之症ノ様ニ物心身之筋ヲヒキツメ煩フニ先ツ三和散  
心得ベシ又冬ヨリ正月二月之時至テ三和散之症之様  
筋ヒキツリ煩フ者ニハ五積散ヲ用ル也五積散冬之亦急  
用ニ三和散ハ夏之亦急用ルト云カ先大割之ウケトリ也  
是時節ヲ考ヘテ療治スル時之事也サリナガラ夏冬之時  
計リカ、ワリテハ藥方ガスクミテハタラカ又也定ハ無事也

夏時寒  
濕

冬モ三和ヲ用ベシ夏モ五積ヲ用ベシ症依事ナリ五積ハ  
寒濕ヨリ發リ三和ハ氣滯ヨリ發ルト云フニ心ヨセテ診察  
スレバ決メ病因ハワカルベキトニ二方之用ヒチガイナド有ベキ  
事非ズ夏モ寒濕中テ亦急スル病人少カラス中ヨリ  
ハ暑ヲ避トテ冷ゾウメン西瓜瓜等其外水菓子之類ヲ  
多ク食ヒ是夏寒濕中ヲ傷ルシヨウユナラスヤ又夏暑ヲ  
避トテ夜モスガラ夜歩行ヲシテ露路ウケ汗之衣ヲキ  
タリ湿地坐シタリ舟遊山出テ冷濕ヲヒキコシタリスルハ是  
外ヨリ寒濕ヲ受ルニ非ズヤ左スレバ五積散テ夏用ヒヌト  
云フニキワマリタル事モアラシ然レバ又夏ハ三和冬五積ト



病因

リチギニ調合シテ宜キ事モ又有事也一遍思ハ悪兎角  
 其病因サヨク見トゞケタラバトウカウノシヤヘツ有ベカラス  
 人依リ夏五積散ヲ用ルニ麻黄ヲ去ルト云フ説有レ凡是又  
 一遍ニハ泥ベカラス五積散ニ麻黄ヲ去リテハ何之田獵ナキ  
 ヲワキヤ藥也畢竟之処麻黄ハ一味カ餘茶ヘカガリ  
 テカヲツヘルト云フニ心ヲヨセテ考ベシ○疝氣之辨疝  
 氣ニモ此方ト三和トヲ專ラ用也此區別氣疝ハ三和  
 ヲ用、寒疝ハ五積ヲ用ルト云フガ此二方疝氣用ル大段之  
 區別也氣疝寒疝之見様ハ疝氣之処詳云ハ此略  
 而其寒疝氣疝之見様ハ指ヲイテ疝氣云物惣ゾウ之

寒疝五積

疝氣妙訣

見様有其見様ハ小腹之筋ツメ陰丸陰囊へ必ス筋ガヒ  
 キル者也此筋之ヒキツリガトクトワカラスハ先段酒者  
 之手ヲ脛之上ニアテ段々下シ脛之下二三寸計ト  
 思ハ処へ手ヲシツカリトアテ、餘程強クシ加様推胸  
 ヒビクカ下ヘヒビクカト問ベシ病人答テ下ヘヒビクカト云フ  
 時ハ必ス疝氣也其時寒疝ナラバ五積氣疝ナラバ三和  
 用也是二方之區別也又疝氣テ胸ガ痞不食スル  
 ナド有者也疝氣之痞ハ是モ今之通腹ヲ推見ルニ  
 郷音陰丸ツル氣味有是ナレバ疝氣之痞悶也疑ベカラ  
 ズ是疝氣之見様之口傳也其中寒疝ナラバ五積吳

疝氣不食

五積加味



三和散加味

茱萸大茴小茴香川棟子加へ用ル也。是家方也。是ヲ  
郷食庭家ニ疝氣四味之加味ト云テ珍重スル也。又氣之凝  
滯ヨリ発ル是ヲ氣疝ト云フ必ス三和散ヲ用也。是モ四味  
之加味ヨシスベテ疝邪ヲ知ル右之腹之推様ヲ以テ疝氣  
ト見ヘ難キ處ヲ知ル妙之口訣也。

疝氣中風之辨

近來之中凡之症一種有其一積云ハ手モ

積口眼喎斜

ギ、足モキ、常之通リニシテ惟口ト目之方シテ中凡之様ニ  
見ユル有又手足ナドガ半身不遂スルモ有是等之症ヲ先ツ

中凡中氣ト云ラテ療治シテ効ナキ病人有是等之症多クハ  
フルキ疝積ヲ持病持ル人或ハ又アラタニ疝邪ヲ患フル人モ

疝治法

三和

五積

各加藤天  
藤天

羚羊角

有事也必ス疝氣之療治テ効ヲ取ル事有此時之療  
治モ庚疝ナラバ五積散ニ氣疝ナラバ三和散ヨシ各藤天  
葉多加ヘシ是ニテ効ヲ取ル事度々也而ハ藤天葉之經驗  
別記セバ此略ス中風之症羚羊角用スベキ事是又勿  
論也羚羊角之經驗合見テ用スベキ也疝氣畢竟  
シテ云ヘハ筋之病也中凡モ亦筋之病也筋之病羚羊  
羊角ヲ用ヒヌハ療治之上之大損也。岡本先生之曰大抵  
疝氣云ハ根本之處氣之ツマリ滯ル處ヨリ発ル病也  
腹或ハ腋スミヒキツリ心下へ物指シコシテノヘカバニナリ難キ病  
症世間專ラ寸白ト云モ多クハ疝氣之症也。有疝氣氣

疝氣滯也

寸白疝氣也



五積散  
四目的  
婦人聖藥

之ツリ滞リタル処ヨリ発ル病ト云フ是固本先生千古不易  
之（本ノコト）住言也前モ云フ通リ兎角氣之シヨリト云フ者ハ得  
筋ニカラマルガ其常也假令（バ）紙之袋へ息ヲコメル時其  
袋フクレテハル也疝氣之筋へシヨリアンバイモ此通也故ニ  
疝氣ハ必ス筋へタリヨナス也其故ニ疝氣之症ハ筋が必  
ヒキツル也中風ト疝氣トハ筋之病ト云フモ此心推知ベシ  
○又曰五積散之目的ハ皮膚之痛ト足ガ冷ルト腰ガ痛  
ト身ガシビルト此四ツ也假令上氣ニテ熱氣有トモ腰冷  
テ痛ト云カ又一身之中痺痛ニテ足冷ト云フニ五積散  
必用之方也又曰五積散婦人之聖藥也婦人腰ヨリ

腰氣

赤白帶下

婦人淋藥  
不應者

下水ヲソグガ如クニ冷テ痛ニ面火之如ク熱メ脊ゾノ口寒  
シナド云フ症是腰氣ト云フ此症五積散の方也又曰  
赤白帶下虚寒之者肚腹腰ナド痛或ニ身ビクトシ  
痛ニ五積散吳茱萸童便香附子加ヘテ妙也又曰  
婦人淋病ヲ煩（バ）淋病之茶ヲ用テ應ゼサルニ五積散ニ  
牛膝加ヘ用ル也小便流（レ）是痛苦木通車前子  
ヲ加ヘ用ル也スベテ惡血之滞（リ）ヲナス病專用元方アリ  
知ルベシ

五積木香  
杏仁

催生之辨 固本先生曰既ニ産セントシテ腹痛モ腰痛モ  
甚キニ杏仁木香ヲ五積散加ヘ用ユ是名之（レ）催生也ト



加射香倍  
平胃

草麻子

有予此方ヲ催生ニ用ルニ大奇効有杏仁木香之加味  
至テ肝要也死胎ハ麝射香ヲ加ヘ五積散之中ニテ平  
胃散ヲ倍加調合スベシ草麻子ヲ足之裏湧泉之穴  
ヘハルベシ但シ草麻子皮ヲ去リ搗テ大蒜之様ナシ其  
ヲ小團子之大小ノ如クコロメテ兩足之湧泉之穴ヘ  
アテ其上ヲ手ヌグヒナトヲ以テ足ノ甲エ公スニ附ヲチガ  
様ニスベシ既ニ出產ニ及バズミヤカニ其草麻子ヲ取  
去ルベシ然ガレハアトニテ子宮奔出等之患有害  
ナス也此方死胎横産逆産皆宜トス經驗甚  
多初産ナラバ敗龜板髮灰ニ味ヲ加是又初

初産加敗龜  
板髮灰

破水催生好  
期

腰痛

催早産

打撲冷痛

産之催生第一之方也一應之ハヤマハ岡本先生之  
杏仁木香ヲ加ヘタル五積散ヨシ○又曰スベテ催生用ル  
目的ハ破水が来ルカ来ラザルカヲ取アゲ波女能々問  
破水が来ルト云ハハ是カラ先ガ催生之持前也若  
破水未ラ来ラザルト云ハハ催生ハマダ早シト知ルヘシ又  
腹が痛テモ腰が痛ザレハ催生ヲ用ル事早キト有心  
得ベシ又岡本先生之說懐人臨月二三ヶ月モ持コス  
時早ク産マタキト思フアラバ五積散ヲシキリニ用ズベキナリ  
又一ヶ月モキメテ産マタキ時モ此方ヲ用ル也尤秘事  
也○打撲冷痛之辨スヘテ打身クキ其痛處冷



脚氣年久  
骨節疼痛  
痛癢

大虛之人瘡

陰盛格陽  
五積加附

痛氣味有<sup>レ</sup>五積散ヨシ又虛寒ニシテ足之<sup>レ</sup>クビス  
骨<sup>痛</sup>ムニモヨシ○脚氣之辨此方脚氣年久不愈節  
々痛足之<sup>レ</sup>ツカミヒトシク痛瘦コケテホソリ煩ニ  
五積散ヨシ又曰大虛之人瘡疾煩<sup>レ</sup>先寒<sup>レ</sup>病<sup>后</sup>  
熱其寒<sup>レ</sup>スル時ハ甚寒<sup>レ</sup>メタキ火<sup>ニ</sup>テモアタマリ難<sup>レ</sup>又熱  
スル時ハ甚熱<sup>レ</sup>メ氷モヒヤス<sup>レ</sup>ナラヌト云<sup>フ</sup>様<sup>ニ</sup>キワドクスルドキ  
寒熱<sup>ニ</sup>用<sup>テ</sup>妙也○陰盛格陽之辨切要方義曰  
一人咳喘發熱<sup>レ</sup>之后酒々<sup>ノ</sup>惡寒<sup>ニ</sup>日久不休脈浮數<sup>ニ</sup>  
無力是陰盛格陽之証本方加附子<sup>ヲ</sup>大半愈<sup>レ</sup>后用  
姜附湯或本方<sup>ヲ</sup>二十貼<sup>ニ</sup>而全<sup>レ</sup>陰盛格陽者何也寒

陰盛格陽  
症

產後冷塊攻  
心

甚<sup>ク</sup>而盛<sup>ニ</sup>字<sup>ニ</sup>内<sup>ニ</sup>而陽拒<sup>ニ</sup>浮散<sup>ニ</sup>干外<sup>ニ</sup>是也意喘急用竹  
茹寒冷之劑<sup>ヲ</sup>使陰盛<sup>ニ</sup>而後如此証作<sup>レ</sup>諸病婦人此  
類多<sup>ク</sup>陰盛格陽之脈<sup>ハ</sup>初診<sup>ニ</sup>之<sup>ニ</sup>如有力<sup>ニ</sup>切推<sup>ニ</sup>之<sup>ニ</sup>無力  
学者宜審<sup>ニ</sup>焉○此陰盛格陽之症多<sup>ク</sup>分病<sup>后</sup>有其  
病症初<sup>ハ</sup>ハシ<sup>ク</sup>ト寒<sup>ク</sup>シテ<sup>レ</sup>后<sup>ハ</sup>少<sup>ク</sup>シキウ<sup>ニ</sup>ト<sup>レ</sup>發熱<sup>スル</sup>也此  
處之診方隨<sup>テ</sup>方氣<sup>ヲ</sup>附<sup>ベ</sup>キ也脈<sup>ハ</sup>必<sup>ズ</sup>浮數<sup>ニ</sup>無力者也  
予性々陰盛格陽之症<sup>ニ</sup>此方<sup>ニ</sup>依<sup>テ</sup>効<sup>ヲ</sup>得<sup>ル</sup>名事<sup>ニ</sup>三  
人有○產后惡血心攻<sup>レ</sup>辨<sup>レ</sup>衆方規矩<sup>ニ</sup>之方<sup>后</sup>曰產  
后惡血攻<sup>レ</sup>心<sup>ニ</sup>或有<sup>レ</sup>冷塊攻<sup>レ</sup>心<sup>上</sup>氣<sup>則</sup>五積散取<sup>レ</sup>効<sup>若</sup>  
無効則正氣<sup>ニ</sup>天香湯<sup>有</sup>大奇<sup>ニ</sup>予一產后<sup>ヲ</sup>治<sup>ル</sup>名<sup>ヲ</sup>有



正氣天香  
五積散區別

腹綿痛  
加吳

其症夢中成テ齒ヲクビバリ目ヲ閉甚戰慄之氣味有  
脈浮數也心下ヲ手ヲ以テ推セバ甚痛下ヲ覺元有様有  
正氣天香湯ヲ用テ一服ノ大効ヲ取リ如此正氣天香湯ヲ  
用テ産后惡血攻心之症大効ヲ取事七八人モ覺有正  
氣天香湯ハ冷ノ氣味ナキ者是ヲ用ヒ五積散ハ冷之氣  
味有者是ヲ用エト目的ヲタテ數年來試ムル此方多  
クハモルコトナシ○腹痛之辨腹痛綿々ノ無増減  
因寒ニ者ハ五積散吳茱萸更ニ加ヘ甚効有綿々トハ強クモナク  
レバ弱クモナク痛ク云ク是又予ガ經驗也此症加味小建  
中湯之症甚能相似ク混ズベカラス○婦人經行

經事不調上熱  
下冷

寒濕之病  
痲痺之病  
痺類

小建中湯

臣之巧拙

辨婦人經行有不調上熱平冷スル者此方多ハ効アリ  
○痲痺之辨 切要方義曰五積散之症能似中風  
痿癱痛痺恰似噲蜀椒之後用上用之最奇一老人卒  
口唇痿緩唾涎自流足冷用之乃愈此冰真中濕能ク  
緩筋是亦中寒濕之故也○又曰五積散之症ハ汗有  
者小建中湯妙有是半井家之秘事也○處方目的  
之辨 先醫者之療治之下手成ト上手ニナルト目的  
知知スト又目的ヲ多ク知ト少ク知ト又參考之力之有  
無トテ醫者之療治ハ上手モ下手モ中位之醫者モ區  
別ガツク事也何程博覧見ヲトメ書物ヲ多ク讀タレトテ



学医拙手

目的之例

益氣

十二訣

八目的

其レテ療治が巧者ニテラルト云フ謂モ至ラズ惟讀ヌニハマシ  
 手ヤト云フ分之位ニテ生涯ヲヨクル醫者モ有也是等之処  
 能ク考ヘテ工夫スレバ目的之學問ト云フ外ニ一種之書之  
 見樣が有ト云フ心附ヌヨリ惟博ク書物ヲ讀ハ上手ナラ  
 ルト心得ルヨリ下手ハナル也而療治之上於テ目的之  
 事肝心之事ヲ云テ聞サシ先<sup>ツ</sup>補中益氣湯一方之上ヲ  
 以テ云テ見樣ナラバ手足倦怠眼勢無力其外前之  
 三卷目之三丁ニ出セル通<sup>リ</sup>益氣湯十二<sup>ト</sup>ハツニキレタルニ  
 ハ之目的テハ雜病之目的ヲタテ十二症テハ内傷外  
 傷之目的ヲニタテタル事也此八證十二證之中ニテ

五積  
六目的

是ハ手足倦怠が強キ依テ補中益氣湯之症ヤト醫者梅  
 ヲ極ル事モ有又手足倦怠ヲハ取ラズ惟眼勢無力之  
 ヲ以テ益氣之症ヤト決スル<sup>ト</sup>モ有又口失滋味以外  
 之目的ヲステ、益氣湯ト心附<sup>ト</sup>モ有如此不同有ハ病  
 人ニ依テチガウ也八證ト十二證<sup>ト</sup>之中其病人之模樣  
 依テ何之目的が醫者梅之タ子ト成縁ト成テ益氣湯之症  
 ヤト決定スル事ハ病人ヨツテチガエバノコラス熟シテ居子バ  
 療治之役ニハタヌ<sup>ト</sup>也又此五積散之目的之上以テ  
 示サレ五積散之目的ハ上熱下冷腰股亦手足急皮膚  
 之痛足が冷ト腰が痛ト身が痺ルト此六<sup>ツ</sup>也目的云ハ



トテ獨リ之病人之上六ナガラ皆ソロフテ有者デナシ是モ  
身ガ痺ルト云フ一ツヲ以テ五積散ト出様マラ又腰股牽  
急ヲ以テ目的ニシマラ病人ニ依テ是モ何症ガ縁ナ  
ツテ療治ヲシマラヤラ知レヌ事也其目的ト云フモ方ニ  
依テ益氣湯ナト之様ハツト十二ニ別テ澤山目的之有  
方モ有又五積ナト之様多クモ少クモナク惟五六症ヲ  
目的ニタテテ方モ有方ニ依テ目的之多少ハ有事也  
加様ニ目的ヲイクツモ、覺ヘテ居ル人ハ先ツ方之附ア  
ンバイ急ニ望ミテモ早速醫問梅ガ決定ニ安クアタラズト  
云ヒ遠カラズ假令黒點ニ中ラズ凡其マワリニハ矢ハ

立方本旨

醫王清氣下

五積寒濕

ハ離レヌ事也此目的ヲ種々之ユ見ル中ニ諸書ヨリ  
取出シテ書又キタクワヘヨキソラニスベキ事也是療治ノ  
之手口ナアガル第一之心得ニテ醫問書見ル肝心之  
心得也此心得ナシニ醫問書ヲ讀故思之外書ニタイクツ  
モツキ療治モ下手成也又此外立方之本旨云  
有也假令バ補中益氣湯ハ清氣下陷ト云ガ立方  
之本旨也此清氣下陷ヨリ出タルハ證十二症  
之目的之症也是ヨリ出ヌ症ハ目的トスルハ足ラズ又  
五積散立方之本旨ハ寒濕ヲ治スルガ立方之本旨也此  
本旨ヲ知テ其レヲドダイニシテ其レヨリ目的モ多ク下也



叅攷

上熱下冷有教類

類

面色有數種

此本旨ヨリ目的ヲタテ子バ本之目的之症トハナシ難キ  
 事也然ハ目的之學問之外又故人立方之本旨ヲ  
 知ル様書ヲ讀テ修行スベキ事勿論也而此ニツ出  
 精スル上叅攷之修行ト云事有其ハトウ云事ナレバ  
 假令バ上熱下冷之目的ハ正氣天香湯モ有會神湯  
 ナトモ有東垣瀉白散ナトモ有又蘇子降氣湯ナ  
 ドモ有其外之方モ上熱下冷之一ツヲ以テ目的トス方  
 モ數有又面色之青キヲ以テ目的トス方ハ逍遙散  
 人參養胃湯ナド其外モ有是等之症上熱下冷  
 面色青キト云者ガイクツモハツキ合テ是ハ降氣之足

病症湊合  
不分明

隨症以立方  
本旨治之

叅考之方

目的立方本  
旨叅考

冷カ五積散之足冷カ逍遙散之顔色青キカ養胃  
 湯之顔色之青キカ何モ別ラヌ事ガ病人依テハイ  
 クラモ有事也又一向目的之症ナクメ病症ヲハ立方之  
 本旨ヲ以テ推ハカリテ思ヤリテ方ヲ附ル病人有此处  
 於ハ醫者之下手ト上手ト中位之醫者盡別之ツク  
 事也此処ヲ能取ガハイテ方ヲ附症ヲ決スル是叅考  
 之カタト云也此三ツロフテ后誠良醫者ト稱スベキ事也  
 此三ツ之中一闕モ誠之能醫者トハ成事不能ナルベシ  
 是ヲ以テ見ル時ハ學問之仕ヤウ先目的之學立方ノ  
 本旨之學叅考之學此三條ヲ醫者之綱領ト定メ



學問スベシ加様ニシテ之綱領ヲ立テ學問スル時ハ惟師匠  
 ナシニ獨學スト云凡相應之益ヲ得テ療治モ功者  
 ナレバ此方則ヨ知ラズメ京學ヲナシ江戸學ヲナシタリ凡  
 何之益少カルベシ是予カ從來之肝心コククク之處也  
 我が徒是ヲツトメヨ條行之為愚按ラズテ目的之  
 學之醫系要ナル事ヲ知ラス事左之如シ一人ヲ治セリ其症  
 嘈雜吐酸吞酸心下痞硬不食脉滑數大便秘結此症  
 病リ予順氣和中湯ヲ附タリ是ニテ効ナシ又半夏瀉心  
 湯生姜瀉心湯ヲ付タリ是ニテ効ナシ又沈香降氣湯ヲ  
 附タリ是ニテモ効ナシ是ニ依テ診察スル時病人様子子之

目的之例

中<sup>ウチ</sup>虫<sup>ムシ</sup>之カブリ時々有ト云是依テ七味清脾湯付タリ  
 以上方之付アンバイ順氣和中湯吐酸吞酸心下痞硬  
 胸之マケ是等ヲ目的ニ付タリ而<sup>サテ</sup>瀉心湯心下痞効ヲ  
 目的ニ付タリ沈香降氣湯吐酸吞酸ヲ目的ニ付タリ  
 七味清脾湯ハ虫癩ヲ目的ニ付タリ其外之諸症ハ先  
 醫<sup>イ</sup>二三人之療治之中<sup>チ</sup>皆用ヒ盡<sup>シ</sup>タリト聞ユ此時至<sup>テ</sup>手  
 之舞足之蹈事ヲ知ラス醫<sup>イ</sup>按<sup>ニ</sup>屈<sup>ニ</sup>テ方之付方ナクナリ  
 タリ是目的之信<sup>シ</sup>ウ之ウスキ故也参考之カ之少キ故  
 也能ク<sup>ク</sup>此處工夫スベシ先年江戸川上榮壽ト云人予カ  
 門人ト成テ當國<sup>ニ</sup>逗留スル事三年醫<sup>イ</sup>學<sup>ガ</sup>成就之后



道遙散治  
大便知

江戸ニ店ヲモテリ其人用事有テ予ガ宅見舞夕  
リ其時川上榮壽予ニ語リケルハ而是ニテ御指南  
之ヲカゲテ療治モ行ハレ珍重ニ奉存也其内甚妙得  
タル一方有是ヲ語其ハ別之方デハナシ道遙散也道  
遙散ハ口訣之通リ隨方用テ効有具外大便秘結ヲ  
治妙効ヲ取ル事イクラモ有是マテ二十人餘モ人之マテ  
タル大便秘結ヲ治メ大効ヲ取リ先生モ是ヲ試シタ  
ヘト語リケリ此川上氏大便秘結之經驗ヲ語リ時予  
何之意モテク一應心聞ステヨキシガ其後書見之中風  
川上氏秘結之經驗成程面白キ事ト感通タル事有

腦瀧  
大便面色  
青道遙散

其謂柴胡開鬱升提之能有當飯芍藥滋潤之  
効有滋潤升提開鬱スル時ハ必大便通ズル之理無キ  
ニ非ズ面白キ事也ハルカ後思アタリシ也其後種々大  
便之藥ヲ用テ難治之便秘折ク効ヲ取ル事モ有也  
其ヨリ時々用テ効ヲ取リ然レモサシク人傳ヘテ目  
的トナスベキ經驗モナケレバ先ツ一應心得テ居タリ然  
今此病人大便秘結甚事一朝一夕ニ冰其上眼色ヲ  
見ルニ大青其青キテ常之青ニ異也依テ予心思  
ケルハ顔色之青ヲ以テ道遙散自的トスル事張獻可  
張氏醫書貫ニ見ヘタリ又先年川上氏大便秘結之經驗



此様ナル秘結ニテモ有シカ病人ハ婦人ハ元ヨリ鬱滯  
 多クシテ肝經之血虚モ有ベシ血虚ナレバ流リテ大便秘スル  
 事モ有之理有顔色之青ト大便之秘結ト彼是参考  
 シテ見ル時ハアタラズト云ハ遠カラガレベシト思ヒ付其ヨリ  
 脉ヲ見ルニ症ハ右之通リ実症見モ凡脉存之升々々々  
 カナキ脉也此カラキニ似タル脉ハ全肝經血不足之瀯脉  
 ナルベシト思付タリ此三ツ之目的ヲタノヒニ逍遙散用タ  
 リ其ヨリ胸膈大ニクワロギ吐酸吞酸モ大キニヘリ食モ  
 少ニス、此諸症大ニユルマリテ太効ヲ取リ是ヲ以テ見ル  
 時ハ其目的之クワシキトクワシカガレト又目的ヲ沢山知ト

知ラヌトニテ療治之切之タツトタヌト之ニツ有ル事也此  
 病人中々逍遙散トハ存モツカズ病症ヲ見テハ甚実  
 症ニテヨクナリテノ上ニテモ逍遙散ヲ用テ効ヲ取事ハ  
 シヤリ難キ程之実證見ヘシ病人也然ルニ逍遙散  
 テ右之如ク太効ヲ取事全ク川上氏經驗之一ツ處  
 方ニドダイトシテ其ヨリ顔之青之隱語モトケ脉之  
 不足之隱語モトケニツ之見ヨシヲ設ケタル其本ハ川上氏  
 秘結ノ之經驗ヲ聞覺シヨリ此病人ヲ救タル也然レハ先  
 ニ云フ通リ目的之症イクラモ、モ覺ヘテ居テ而立方之本  
 旨トヲ参考之カラ以テ引合セ子バイクラニモ療治之



如食椒  
散  
肩背麻木不積

奥之手ハ盡サレト云事此醫者按ヲ以テ骨身シニテ  
思知ルヘキ也此病人ナドハ通例之目的ヲ以テ逍遙散  
トハドウモ出クイ也此處修行之為我身之不足ヲ  
アラワシテ門人示ス事右之如シ能ク修行有ヘキ也  
○又高柳村ト云此ニ角平ト云小兒醫者有甚  
文盲取ル足又人也然凡小兒ヲ治スル事中々我ガ如  
及ブ此非ズ是モ皆病人之見様盡目的有テ其方ヲ  
施也其故療治甚行ハレテ富ヲナセリ是無他其目  
的熟スルガ故也○又五積散用テ午ガヲヲシタル有  
一人肩背之邊麻痺シテ山椒ヲ喰ル様ヒリトシビル

ト云其症百日計モ退カズ種々療治スレモ無寸効況  
痰之藥瘀血之劑先醫者用ヒスト云此ナシ是依如何  
之謂テ此症ヲ見スマ其病因一向五積散之目的トテ  
一モナケレモ惟切要方義云テ有通山椒ヲ喰タル如ク  
ヒリミトヒリツクアンバイヲ目的シテ五積散用ヒタリ十四五  
日メ全快及ヒ体菜ヲシタリ是等モ目的之症立方之本  
旨参考之カラトホシキ時ハ其効ヲ得難キニ似タリ假令ヒ  
効有トモ右之三ツ之綱領ヲ以テ治セザル症ハ治スト云凡  
遇中也遇中ハ醫者之恥ベキ也我門是ヲ思ヘ  
正氣天香湯之口授 婦人調氣之辨 此方ハ婦人一切之氣



此方本首氣  
鬱

鬱ヨリ發シタル諸病用方ニ合點スル事此方之主意也氣ヲ正クシ氣ヲ順シ氣ヲ調ル事是婦人之療治之肝要之心得也其シハ婦人ト云フ者ハ物事心思十分一ロハモ弁ズ惟何事モ心之中ニテ思フ許テ日ヨ暮ス者也其故婦人之療治ハ氣ヲ正クシ氣ヲ順シ氣ヲ調ルト云事婦人療治之全體ニアツカル心得也此鬱氣ヨリ胸膈ニツカヘ時々心腹ナトモ痛スルニ用テ効有方也ト知ルベシ○欠<sup>アツク</sup>之辨此方ヲ用ル心得ハ婦人一切之病ベシベシトシテラチアカズソウカト思ヘバマサシク虚勞トモ喘咳<sup>ヒ</sup>死症<sup>ヒ</sup>見ヘズウツラミト頰<sup>ニ</sup>此方之思付

欠伸

上熱下冷

有ベシ此方目的ハ物ニ退屈スルカ何之故モナキニ欠<sup>アツク</sup>イクトモ……允者也若シナカヒキタル症ニ左様之目的有バ此方正面之症也ト知テ用<sup>ユ</sup>ベシ○上熱下冷之症又此方之目的ニ上熱下冷ト云フ目的取テ用ル事有是モ鬱氣胸膈ニ屈スルヨリ氣道上下往來流利ナリルヨリ上熱下冷之症ト成也此方ヲ用テ胸膈之滯氣ヲ散ズル時ハ氣道流利シテ上熱下冷自然治スル也○頭重足輕<sup>キ</sup>辨此方之症頭ハフラツイテ重<sup>ク</sup>足ハヒロクトシテ輕<sup>ク</sup>氣重<sup>ク</sup>欠<sup>ビ</sup>ドマシル症ニ用テ多クハ効有半夏白朮天麻湯重<sup>ク</sup>出ヨウカ正氣天香湯ト

頭重足輕



半白朮正氣天  
香輕重之別

輕シ出カナド見合テ此方ヲ先用テ大キニ効ヲ取ル事有  
是モアクビナドガ目的ニナツテ此方ニ思付事有心得ベシ  
是モ氣之順ノウトキヨリ頭モ重ク足モ輕ク成ルナリ  
畢竟ニテ云ハバ頭之重キハ氣が逆上メ上ニタメルニ  
依テ重クナル也足本之輕キハ氣が下ニタラヌヨリメ  
輕ナル也上熱下冷ト反對シテ醫者按テ設クベシ頭重  
上熱之類也足之輕ハ下冷之類也此處考フ合スベシ  
但シ上熱下冷之目的ニ心得有五積散ハ上熱下冷也  
此方ハ上氣之下冷也上氣ト上熱ト其區別精メ知ル  
ベシ○産后之辨此方ハ産后ハ多クハ血虚スル者故

上氣下冷

産后神液胸  
痞惡寒

血暈

産后之時  
加烏藥  
臨月如瘧  
合小柴胡加桂  
怔忡眩暈

四物湯調血飲補虛湯之補劑ヲ用テ反テ氣道流シ  
其ヨリ胸痞ヘテ惡寒、發熱スル者此方ヲ用テ理得事  
多シ又血暈ナト有テ難義スルニ此方ヲ用テ治スル事有  
皆是氣胸膈ニゴタワルヨリ起ル處之症也ニバラク産后  
之場ヲハナレテ輕ク此方ヲ用テ理得事多シ産后  
之吐正氣天香湯之烏藥ヲ炒用テ効ヲ取ル是一家之  
秘也タメシ見ルベシ又臨月ニ惡寒、發熱シテ瘧之如ク  
煩ラニ小柴胡湯此方ヲ合シ更ニ桂少シヲ加ヘテ効得ル  
事多シ○怔忡眩暈之辨スベテ病人怔忡眩暈  
ニテ沈香天麻湯ヲ用テ効ナキ病人此方ヲ用テ輕クアシラ



服藥胸痞

フテ効ヲ得ル事有スベテ病ヲ治スルニ重クアシロフテ効  
 ナキ時ハ輕クアシロフテ効有事有フ也是レヲ反對之  
 治云フ○已心藥氣辨 藥嫌之人シヒテ茶ヲ吞時ハ  
 服後胸ニ痞ヘテ心惡ナド云者此方五六貼用ヒテ  
 胸膈之氣ヲ散メ効ヲ得ル事有○心胸鬱滯之  
 辨 此方ヲ諸病用ル目的心胸氣集ルト云フヲ目的  
 シテ用テ理ヲ得ル事多シ心胸氣集ルト云ハ何トヤラ  
 心胸之中云フニ云ハレヌ心惡クナツテ氣之集ル症云也  
 加様ニ心得テ居タラニハ心胸氣之集ルト云事ツイニ  
 合點スベシ何トヤラシ氣ムツカシキカド、云者或ハ氣

心胸鬱滯

氣鬱塊癖

ムツカシクナレバアクビガイクツモク重テ出ル者或ハ物退屈  
 シヤスク目ニテミダヲモツ等之類皆正氣天香湯肝  
 心之目的也知ルベシ兎角此方ハ胸ガハリテ決着ス  
 ル事多キ方也ト知ルベシ○塊癖之辨氣鬱ヨリ発メ  
 ル塊癖血塊之類先ツ此方ヲ用テ鬱氣散シ后ソレ  
 之主方ヲアタヘテ理ヲ得ル事多シ○滋陰降火湯疑  
 似之辨 滋陰降火湯之症此方ヲ用テ利ヲ得ル事多  
 其時ハ心胸氣集ルト云フヲ目的ニシテ多ク効ヲ取ル事  
 有○劉完素曰婦人惟熱是以氣疾為多宜以正  
 氣天香湯先導之予謂此先字乃用此方之要

滋陰降火之症心胸鬱滯

婦人氣疾



三和散正氣  
有輕重之分

脈沈結

加味治偏墜  
寒熱  
子氣

妙也若因氣鬱以見怔忡眩連腹痛怠惰足冷  
胸痞咳嗽等症真氣未虛之時先以此方道守之  
多得速効○或人問曰三和散モ氣劑也分心氣  
飲モ氣劑也此方之症モ氣劑也其要藥之區別  
如何答曰氣之凝滯スルハ同事ナレ別テ是云時  
惟輕重之分耳外ニシテ有ズ○脈沈結之辨此  
方ヲ用ルモ脈沈結云フヲ目的スベシ三和散カワル事ナシ

香蘓散口授

香蘓散ニ苗香木香三枝菝葜木通加テ  
治疝氣偏墜遂疼痛初發増與スル熱ヲ治甚効有又  
香蘓散ニ加テ青木香木香烏藥ヲ治子氣其有効

婦人豆冷氣

昔世香蘇  
治性振感冒  
氣鬱頭痛  
刺頭痛  
加石膏  
痛解

子氣トハ妊娘四五ヶ月ニ中テ腰ヨリ下腫ヲ發スルヲ此  
子氣ト云フ也婦人足冷上氣スルニ香附子倍メ持葉  
之如用ニ甚効有其効ニ製衣香附丸ニサレリ香蘓  
散ニ川芎白芷加ヘテ妊娘之感胃ヲ治甚効有又專  
氣鬱之頭痛ヲ治ス妙也又此方石膏一品加ヘテ頭  
痛如何様ニシテモ治セサルヲ治ス大酒之人諸毒胸サハ  
或嘔シ或ハ吞酸等之症ヲ治シ大効有右五症予  
二十年來之經驗也我カ徒是ヲ試シヨ○散氣快  
氣之劑之辨散氣快氣トハヤリ氣ヲ散メ氣快  
スル也ヤハリ字之通心得ベキ也此方ハ正氣が先ニ



シヨリテ物ニカラミ付也悪血ガ有ハ悪血ニ氣ガカラミ付  
 痰ガ有ハ痰ニ氣ガカラミ付食ガ有ハ食ニ氣ガカラミ付  
 兎角其時其病人之腹之中<sup>ウチ</sup>之有合セ之物ニ氣ニ方  
 ヨリ物ガラミ付也故ニ其治方散氣快氣之劑ヨ以テ先ツ  
 其濁氣ヲ散ゼハ其カラミツカレタル処之物ハ治セサレ凡  
 自然ニ治スル也産後之眩暈嘔吐ヲ治シ婦人之積塊血  
 塊等ヲ治スル又酒客之噯氣吞酸等ヲ治スルアバイ  
 皆此類心得テ方ヲ取アツカスベシ其藥品見ヨ惟タ  
 陳皮甘州紫菀<sup>ナド</sup>以テ氣ヲ散ズル品計<sup>リ</sup>テ物ヲ治ス  
 藥品トテハ一味モナシ然<sup>ル</sup>ニ眩暈モ痰ヨリ生ズル症ナレバ

散氣快氣之劑

是物也惡血ハ元ヨリ物也積モ物也食モ物也無<sup>キ</sup>形<sup>ノ</sup>之氣  
 ヲ治スル香橿散ヲ用テ物ガ能治スル<sup>ル</sup>云<sup>フ</sup>アバイ能ク  
 エ夫カベンヲコラメ其理ヲ得ベキ処也故是散氣快  
 氣之劑ト云フ也散氣快氣之劑ハ此一方ガキルベカ  
 ラズ正氣天香湯四麻飲分心氣飲會神湯ニ和  
 散之類皆散氣快氣之劑也然<sup>レ</sup>凡<sup>レ</sup>其中<sup>ニ</sup>各少<sup>シ</sup>  
 ツノ區別ハ有也然<sup>レ</sup>凡<sup>レ</sup>合メ是ヲ云時ハ同散氣快氣  
 之劑也亦半復瀉心湯之類ハ邪氣ニ方カラ物カラミ  
 付也故其治方物ヲ去<sup>ル</sup>ヲオ<sup>シ</sup>テ邪氣ヲ去<sup>ル</sup>ヲバ次<sup>ニ</sup>メ  
 方モ廻也是等ハ正氣ニ方カラ物ニカラミ付<sup>ト</sup>物<sup>ノ</sup>方カ

有形之物去之



ラ邪氣ニカラシ付ト其アレバイ其區別方意ヲ熟ト考  
フベシ無形之氣之辨ハ積聚門虛勞勞瘵門ニ  
祥出セバ此略ス

**清心蓮子飲口授**

柴胡之辨此方古方柴胡有後世

如何之謂テ柴胡ヲステリヤ○友松子之曰古方有柴  
胡共十味用之治淋濁ヲ屢獲大驗ヲ所以然者濁  
病在精道故綱目列之腎膀胱部淋病在溺道  
故綱目列之肝膽部今以此方治二部之病ヲ節々應  
驗ヲ前哲謂肝腎之病同一治者豈欺我哉柴胡  
黃芩人參ヲ甘草ヲ小柴胡湯也ニ可以清肝膽之火ヲ麥門

淋濁

黃芩ニ地膚皮蓮肉ニ可以清心肺之陽赤茯苓車前  
可以導ニ丙丁ヲ而注ニ壬癸ヲ矣肝膽之火既清則心  
火寧ク肺金肅ス如斯則肺存通調水道之令ニ必成  
水火既濟之功ヲ然於淋也濁也豈不平復友松子之  
說之通淋病モ濁症モ大キ効之有方也此方柴胡  
有故淋モ濁モ効有必ス此方ヲ用ル病人ニ柴胡一味  
決ノガクベカラス是ヲ加ニ可也

痛之有無

**淋病濁症區別之辨**或人問テ曰淋病濁症同通道  
一ニス其區別如何答テ曰淋病甚時ハ濁似小便濁  
者也然レ凡淋病ハ必ス痛有濁症痛ニ是ヲ以淋濁ト



勞淋

ヲ別ベシ是相違キ目的也餘ハ友松子之論之如ク  
 心得テヨシ○勞淋之辨勞瘵ハ吳山甫曰遇勞即  
 発者名曰勞淋此方主之此以體弱故不任勞然  
 五臟各有勞勞者動也動而生陽故令内熱内熱移  
 於膀胱故令淋澼是以此藥療五臟之勞熱  
 惟車前子之滑乃以治淋去着云吳山甫之勞瘵  
 云者ハ辛勞苦勞之勞テ喜怒息及思悲致驚恐  
 之七情五藏ヲ勞動スル時ハ必ス吳山甫之論之如内  
 熱生内熱が膀胱移テ遂淋症成是ヲ勞淋云也  
 此勞瘵ハ心遺テ心勞スルヨリ其熱氣テ淋症也

心勞淋

勞形陰火之淋  
升陽益胃湯

是ハ此方の當之神方也又一種之勞淋有此勞淋  
 形ヲ妄動勞動シテ陰火ヲ生シ陰火膀胱移テ其ヨリ  
 小便が澁テ遂淋症成是モ亦勞瘵云也清心蓮  
 子飲之勞淋ハ心ヲ遺テ心火中動之勞淋ヲ治シ  
 又一種之勞淋ハ形ヲ勞役シテ其ヨリ瘵病ト成也  
 主方ハ升陽益胃湯宜是勞淋ニ種之區別有  
 也故勞役之勞淋ハ分ニスギテカラダニ骨折事ヲ  
 シタリ或ハ分カチテ道ヲ歩行シタリシテカラダヲ  
 モムト乃小便澁テ淋ヲ苦也又蓮子飲之勞淋ハ物事  
 ハ心ヲ遺事分ニスギル時ハ五心カ煩熱シテ小便が澁淋病

蓮子飲之  
淋



淋 蕩益胃之

發ル是清心蓮子之勞淋之見様升陽益胃之勞  
 役ヨリ発ル勞淋之見様之區別ナル者也○肌熱之  
 辨熱氣分有時ハ夜ハ醒朝ニ成ト早朝ヨリ四時分  
 二テ熱ガ強クナリテ其ヨリソク醒テハ時スギニサラ  
 リト醒ル熱モ有リ又少シヨリテボカミトヨリ有病人モ  
 有是ヲ氣分之熱ト云也又明朝至リ其通熱ガ指  
 也此氣分之熱清心蓮子飲甚妙也此時柴胡之  
 一味甚也肝要之茶ナレバカクベカラス此氣分之熱ハ淋症  
 濁症ナシトアナカニカハワルベキニ非ズ但肌熱云ハ元  
 元氣之虛熱也實熱ハ此方宜シカラスト心得ベシ

先方之熱  
宜清心蓮子  
飲

小便餘瀝

○小便餘瀝之辨老人壯年之人ヨラズ氣弱シテ  
 常小便餘瀝ス者此蓮子飲ヲ久服シテ甚効有或  
 人問テ曰小便餘瀝スル者ハ如何様之症ヲ云也答曰  
 餘瀝トハ小便之出心惡シテアトニシテ氣味有餘瀝  
 ト云也虛人此症有時ハ淋病濁症消渴等之症  
 ナク此方ヲアトウベシ奇妙効有但氣弱ト云久  
 服ト云ニ心ヲ付ベシ實症ヨリ出タル餘瀝ハ害有ドモ  
 効ナシ又數年來之餘瀝ハ一服二服之カラニテハ効ナ  
 シ四五十服モ与ル時ハ必ス効有○咽乾之辨此一  
 症此方ヲ用ル之肝心之目的也此症ヲダグ子ルナラバ

咽乾



小便濁餘瀝

夜分寤寐サメテ咽乾クヤトツヌベシ病人答テナルホドカ  
 ワキマスト云時ハ又小便之様子ヲ問フベシ病人答テ  
 ナルホド小便ガ赤濁ルカ白濁ルカ淡トカ痛ムトカ  
 餘瀝有トカ何ゾ小便之上必スサワリ有ト云フ時是  
 必ス清心蓮子飲外ニ他ニ主方ハナキト云位之正面之  
 症也心得ヘヨ此症コウシル時ハ后真之消渴ト成シタジ  
 ナリト心得ベシ但シ口之渴スルト咽之乾ト相違有咽乾  
 ヲ口渴ト取テガヘテ病人問テハ其問ヒク大ニキガウ  
 事也口渴ハ頭テ咽ヲ乾ニテ水ヲ飲ガル是ガ口渴也  
 此咽乾ハ口ウデハヤシ咽之アチガカラクトヒツツイタ様

咽乾說  
消渴

五心煩熱而

淋濁消渴  
餘瀝赤白  
帶下者

ニカラクトバシヤクヲ咽乾ト云也此咽乾ガニ日モツヒテ  
 其後ニ口渴ガ有者也サスレバサスレバ咽乾カ初發有  
 咽乾之初發ニ早ク見付テ此方ヲ與フル時ハ療治之  
 後ニナラス効モ亦早クタツ也ステニ口渴ト云フニツテハ  
 此方ヲツケテハ療治之キヲクレニニテ療治之恥也  
 ○五心煩熱之辨 五心煩熱ハ手之ヒラニケ足ノ  
 ヒラニケ処胸一ケ処是ヲ五心ト云フ也此五心熱ガ有  
 テ痲ト成濁ト成消渴ト成餘瀝ト成赤白帶下成  
 スル者十人ニ九人清心蓮子飲的當セスト云フナシ  
 是又カタキ目的也○清心之辨 此方ヲ清心蓮



立方本旨

子飲ト云フ清心之二字ヲ以テ此方立方之本旨ヲ考ル時ハサフリト知ル也心ヲスミル清ト云フ時ハスミルキ此之熱ガ有故清心ト云也其心之臟之火ヨリ奔テ右之諸症ト成其火ヲスミルガ乃清心也○李中梓曰心臟ハ主火火者元氣之賊執力不立小腸與心實為表裏心火妄動小便必澀ト云故以テ諸藥共底成功若小便既通則清心而火自息是此方之本旨ナル者也○乾渴小便之三症之辨此方用心得右モ云通咽潤ナクカラトトカワク氣味有カ咽口カ渴スルカト此二有

乾渴が便

禁灸

ト云フラバ小便之シヤイヲ問ベシ又小便餘瀝淋濁等之症有ト云ハ咽ガ乾カ口渴スルカト問フシ小便シヤイ有バ乾渴ヲ問乾渴有バ小便ヲ問乾渴ト小便相對問事此方ヲ用ル肝心之心得也ト知ルベシ○灸治之辨清心蓮子飲正面之症灸治スル事甚之禁物也灸火テ中ノ心火ヲタスケタキ病ノ症重ル者也心得ベシ予一人ヲ治ス清心蓮子飲之諸症大方備依此方ヲスルル百劑計リシテ大抵本復セリ然ル處其病人之親此病人虚勞ナレ四花患門之灸治スヘサシタト云フ予是ヲトビムル事再三ナリ



病家予ニ隱シテ其近村之醫者タノミテ四花患  
門ヲ五六百壯スヘタリ乃チ其夜ヨリメ熱氣又成盛ナリ  
テ諸症本之如クニナレリ其節又清心蓮子飲アタラ  
シモ再ビ効ナク始終六日ヲ経テ死タリ是ヲ見テ  
其大禁ナル事ヲ知ルベシ

**防風通聖散**之口授 五積散偶方之辨此方ハ五

積散ト表裏之偶方也ト心得テ調合スル是一ツ之

心得也五積散ハ寒濕ヲ治シ此方ト敗毒散ハ熱  
濕ヲ治スルト心得テ使フ是二方之區別ナル者ナリ

○上熱

五積區別

治熱濕



