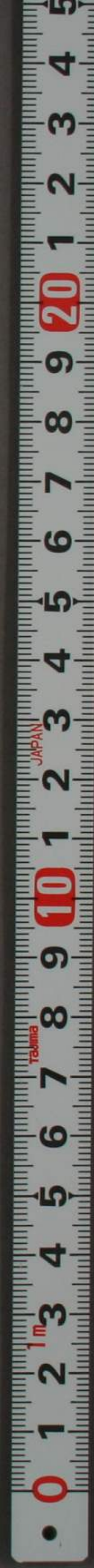


郷食庭秘説

痘瘡日数

十五

十武
245
14



升麻葛根湯
同加味

和解湯

加減升麻湯

敗毒散

參蘓飲

桂枝加葛根湯

參連湯

安神丸

羌活湯

加減益氣湯

溫中益氣湯

清解散

退火回生丹

敗毒和中散

連翹升麻湯

辰破益元散

四須清飲

調元化毒湯

五苓散

九味神功散

十神解毒湯

利咽解毒湯

參苓白朮散

保元湯

八物湯

十全大補湯

當歸丸

白虎湯

涼血攻毒飲

清涼攻毒飲

涼膈散

黃連解毒湯

異功散

七味豆蔻丸

獨神湯

參附湯

大保元湯

加減托裏湯

回陽湯

建中湯

溫表調中湯

補中益氣湯

小蓮翹湯

加味蓮翹飲

大蓮翹飲

忍冬解毒湯

汪氏解毒飲

胃苓湯

釣藤湯

溫胃補脾湯

清心散

火湯

九折堂山田
氏圖書之記

大極一點 〇日教處方 〇癸熱苦北 〇癸熱大凶 〇十二日定則 〇急下利氣

無胎血熱 〇出齊前後 〇熱毒內壅 〇紅紫焦黑 清毒活血湯

天極八日 〇灌漿中日 〇虛寒補浮 〇頭溫足冷 〇面白嘔浮

九日百處方 〇十士十日處方 〇治痘雜治區別 〇治痘用方

敬穡狂躁 〇清解散 〇虛弱 〇熱毒當

〇退火回生丹 〇狂躁三因 〇無胎 〇十神解毒湯

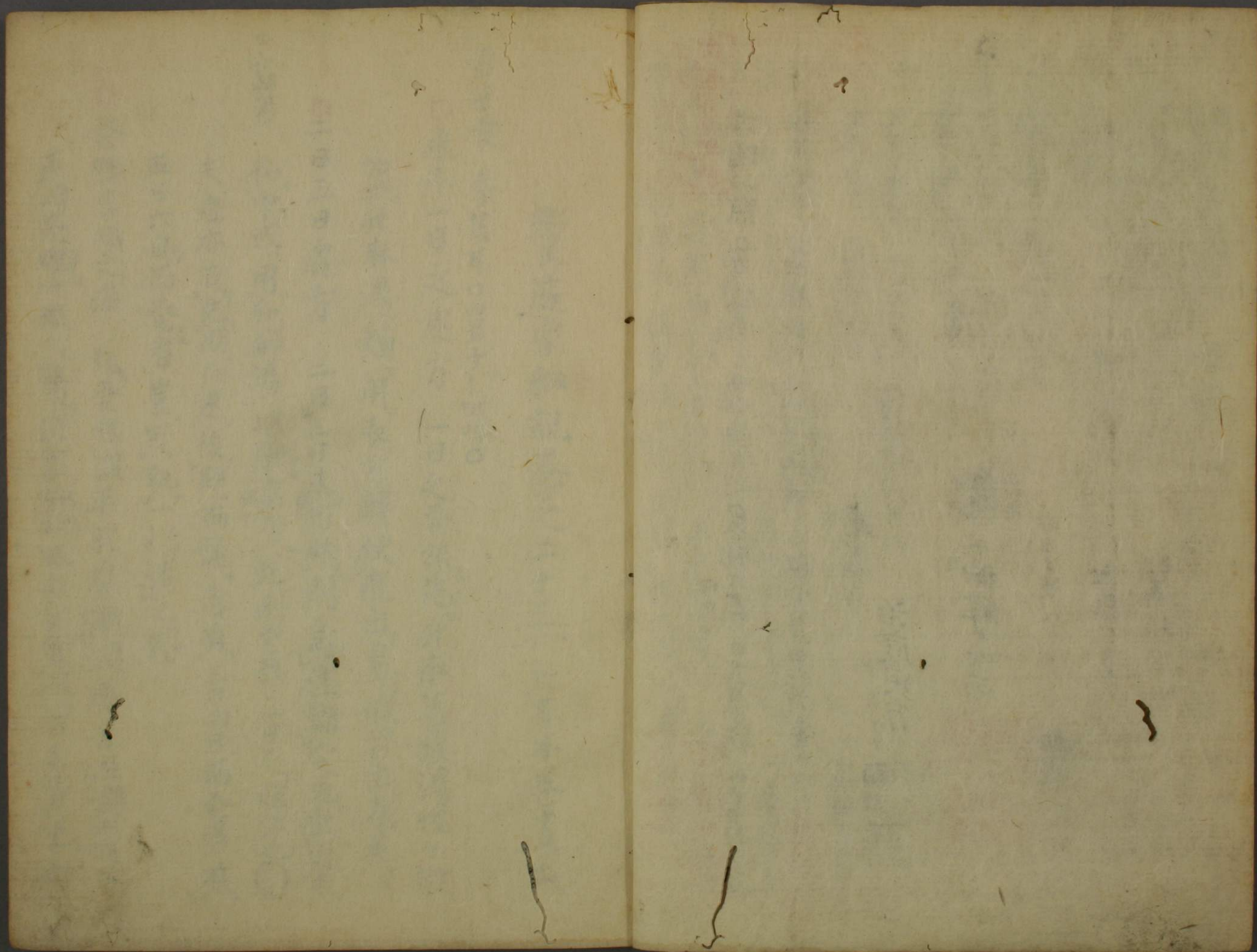
涼血毒飲 〇虛弱不能出溫中益氣 〇四五日便秘 〇四須清涼 〇細密此系黑

清涼攻毒飲 〇顛狂悶亂 〇夾疹夾癩 〇玄參升麻 〇血熱臉赤 〇神解毒

加減排膿湯 〇九症之渴 〇咽喉首尾 〇敬馬橋不醒 〇家方赤龍丹

起脹虛症 〇保元 〇痘頂不起 〇人參歸身湯 〇池浮不止 〇堅腸湯 〇四君子





鄉食庭家秘說卷之二十三

此書本卷十五出

虛痘發

參芪甲○四君子一加味○

○痘疹一日之處方 一日之發熱先升麻葛根湯惺々散

加減升麻湯類用表可解使痘出易微汗出者美

○二日三日處方 二日三日未形狀則為痘難定先宜安表

○和解湯

和中或用和解湯以驗真否疑似此則發熱三日之程法也○

夫痘亦有先期而速後期而遲者有三日四日而發者有

五日六日而發者豈可執一以治之哉

○發熱吉兆之症 凡發熱溫平肌層潮潤唇舌滋潤無胎音

声清亮腫中微々驚アキラカ便食如故或少食貪眠皆吉兆也重則

反是○如面色紅白明潤音聲清爽無異於平時者壹
○發熱凶症 如紅赤大嬌或皓白無神彩皮膚枯澀頓然變改
異於平時者凶也

○發熱大凶候 如額前額前青氣浮目有赤脈口有黑氣耳
頰前青氣 如塗朱口鼻氣粗手足無所指動搖者大凶之徵也但赤
青氣浮 脈以下始終之驗也○見口中氣臭教之出衝人者其死甚
速也

○太極痘之候 蓋痘現一點血之始一日此為太極之根元定

太極元日元時別有傳事詳唇舌附錄

○痘瘡以十二日為定法則 痘自現之初日向來始終以十
二日為定則此痘家之常期也然發熱見點之初詳面

上五岳部位以辨認痘苗紅白皮膚榮枯以宜施治

○見點一日之處方 發熱來見點赤色顴腮紅赤唇舌俱

赤者先初一日宜加味升麻葛根湯解其表

○毒氣壅遏處方 如一日而內熱熾盛毒氣壅遏者敗毒

和中散主之○毒氣壅遏之治方 金鏡錄曰下利之藥非

レバ治セズ心熱如火口乾吧レ兩眼如血赤謔語狂妄煩躁悶

乱腰腹痛大小便秘日夜安臥セズ面色青キモ有又赤シテ

急下利藥 清涼攻毒飲

朱又ルガ如キモ有周身出者紫赤者急下利ノ藥ヲ与ヘヨ

遲才ハ治シ難シトアリコレ是ニ云フ内熱熾盛毒氣壅遏治方

ナル者也○如赤点從額前敷出過赤始者調元化毒湯

調元化毒

主之

温中益氣湯

○毒氣壅成盛發狂處方 如氣血虛弱送毒氣不出而驚馬
搖狂躁者温中益氣湯主之○如有夾症宜隨症治之
二日三日當托裏解毒使其易出無夾症前方或羌活
散當湯宜用之

羌活散

○三日四日之處方 三日四日身體涼為佳五六日身體
微温為美而神氣爽便食無故睡卧安寧氣息靜者
為順候出脊前涼則氣和血平也出脊後温則腠
理開通易成膿也
○血熱形狀 處方 如於此際出瘡赤色不分地

無胎血熱

身熱不退口渴睡卧不安唇爛舌赤紫無胎者血熱也急
宜十神解毒湯主之

清毒活血妙

○痘色紅紫焦黑處方 毒氣熾盛則血燥而凝故不能運化
成漿而痘色紅紫乾枯或帶焦黑者毒熾而血凝者也
必不成漿清毒活血湯主之

文化工戌三月
村仁方娘上三患此
症与清涼攻毒
三財有大知急
云字字眼也

○執毒內壅處方 如身熱如烙口渴煩躁顛狂悶乱痰喘
清涼攻毒飲主之如見此形症急宜治之及五六日者不治
氣弱不能出處方 亦氣弱而不能出者當微補其氣氣和

則出快加減益氣湯温中益氣湯或用參耆飲加紫蘇
防風白芷等輕揚之初不可妄用參耆恐賸理一密則痘難
出如吐浮之後元氣下陷飲食減少面上皖白唇舌淡白者亦所
不忌也

○出齊前後治方 三日四日而痘見足心者為出齊期 三四日
間痘點足心而頭面一等者明潤活動而先者有起發之勢
後者陸續顆粒分明而有欲肥大之勢精神清爽身體安
涼音声明亮二便無故雖不多食好鹽味者為平症於此
辨虛實用藥輕重隨症驗唇舌以分症之阴阳蓋出齊
之前無他症不可峻用發散解毒反清涼苦寒如用藥太過

則為表虛為痒塌為班爛寒涼太過則痘永伏不出為內攻
解毒太過則傷三焦包羅元氣自虛為陷伏為頂陷重則
為五陷縱痘雖稠密至此期則症之輕重自見平症

○以安表清解輕劑試之 內外症平便食無故起勢乳痘
色子肉色分明瘡肥大明潤光活者吉之兆也蓋氣能拘血
制毒則痘窠必尖圓而周淨血附氣响成暈血能附氣制毒
則根暈紅活明潤也○如頂陷者氣之虛也○癩陷者氣之
之離也○枯皴者血之燥也○暈枯者血之虛也○根脚
散者血之離也○此皆凶之兆也

○四日五日之處方 四日五日以清涼解毒為主清涼則無血熱

枯燥之患一解毒則無雍滯黑陷之害○四五日來血泡已
 成而候當肥大而粗宜頂放光而白故根紅而頂白者具行
 漿之勢也○如發熱之初大便一通從而見點至四五日猶未
 通者為虛實二症宜詳審以微利之有訣○傳曰痘之
 一症異於雜病上六日諸症多屬熱下六日諸症多屬實宜
 辨虛實寒熱候唇舌紅白以施治如唇舌淡白滋潤者至六
 七日後必宜要溫補之意如唇舌紅赤者忌之

○五日六日之處方 五日六日無實熱壅遏乾枯退縮之症
 以平劑治之心氣爽快睡臥安靜眼眵略腫壅淚道微
 潤痘色明亮光澤虛瘡方見分光臉額瘡高從耳光活

生意沛然○如至五六日期而身不微熱雖未至于永伏
 而痘斷然不長主方保元湯加肉桂桔梗丁子溫其裡而
 內外十証和平唇舌紅潤舌胎滋潤者邪氣盡解之象也
 ○如赤色過頂者為嬌紅頂尖而根脚不紅行將不實毒盛
 血熱內不解則為紫者血熱也為黑者毒未解也擁而不起則
 則為陷為塌滯而不涼則為枯為乾為青為灰氣虛不振
 則為不快為停漿宜隨証治之○如有氣虛証候亦宜急
 用參芪丁香桂附之類○氣虛則食自減食少則內虛
 驗唇舌紅白以為用藥之則○傳曰面上見虛寒形色一分
 者內証虛寒為一寸外証虛寒見一寸者內証虛寒為一尺

或瘡破損疵者亦然

○六日七日處方 六日七日裏毒盡，發洩皮毛，內氣安常，五微五欲，具而心氣明，領睡卧安靜，五竅閉塞，有神者，為美。北於此際，肌表微熱者，為薰蒸熱。○五六日期微々熱者，長夏之令也。天非此火不能生物，人非此火不能長性。痘非此火不能化膿，是大陽根元之火也。勿誤之。○六七日内毒全盡，發洩皮毛而裏証無，故痘色明潤，光活則膿功自然。具豐滿之勢，人中地郭先膿，先靨唇舌滋潤者，為吉。如唇裂舌胎者，為險。如自天庭及手足先膿，先靨者，為逆。用溫補有訣。○如有咽喉腫痛者，微痛者，痘痛之常候也。甚者，急治之。

大陽根元之火

利咽解毒

主方耳枯湯加大力子治之。或利咽解毒湯可參考。○

又有一種痘出稠密，毒火既盛，然元氣虛，血氣津液枯竭，不能制火，以虛火蒸，或煩或渴，或咽喉痛，或鼻時出血。

難任溫補，痘必不能成，漿結痂。大凡年長之男女，嗜欲久開，

參麥清補

血氣既耗者，多有此症。參麥清補湯主之。

七日八日九日處方 七八九日以貫漿為主。治當溫補氣

血，氣血流行而成膿，自易也。保元湯內托散十全大補湯回陽返本湯參耆鹿茸湯獨參湯參附湯可參考。

○傳曰痘稠密者，七八九日大便秘，小便澀，微渴，睡卧靜，精神爽，飲食無故，唇舌滋潤者，為吉。如稀痘者，雖大便通

亦無妨如三歲以上兒猶吮乳者雖泄形色不變者無妨
 ○自大極第八日為灌漿之中日痘症之秘驗決生死在此日蓋痘雖有遲速凡順者自見點至六日裏毒悉全洩於皮毛內症平和險者至七八日漸全越於肌肉皮膚之間內外夾諸症逆者至九日十日裏毒未解或留肉裡骨空未達於皮毛者生死難決多十二日死險者毒在肌肉之內外元氣壯實能食者在十二日後全癰腫有得生者○蓋七八九日期而將水色豐滿充足則臟氣自虛而內空虛也譬如錫瓶空虛△五臟精氣穢毒俱隨氣血盡全洩於皮毛稠膿欲收結而固則內靜也靜則生實

是也故古人用溫補之意明也

九日十日處方○九日十日以補脾滲濕為主則自然

結廩面○稠膿豐滿紅色而中真帶黑氣者膿稠突起為

堆此曰收結飽滿充足則內氣自虛也膿色不足則內症自

實也實者邪氣之實也虛者津液耗散氣血困倦虛火

虛實補浮

炎蒸身熱煩渴唇舌淡白者補中益氣湯合生脈散主之

痘症八九日期而渴者津液虛耗故也宜前方如實者

餘邪未盡內外發熱煩躁氣急粗口渴大小便秘淡唇

舌赤色或舌胎乾燥者主方解毒飲加蒼蓮治之○

夫壓面者從人中上行天庭者為佳痂者高突膿糊為堆

汪氏解毒飲

解毒飲

吐珠稠厚者為吉○九日十日期膿漿足而黃紅者必發熱
薰蒸此回水之候也蓋真陽運化其水自然消燦而收壓面也
其元氣不足者則不能及時回水而當壓面不厭面者此虛寒之
証也必身涼而手足冷唇舌淡白或雖紅虛冷者須大補氣血
助之收結上宜溫表調中湯如前症加寒戰咬牙者宜建中
湯主之如當壓面不厭面發熱唇舌紅赤者解毒飲如發熱口
渴大便秘小便淡唇舌赤紫者大連翹飲主之

十日十一日十二日處方 十一十二日調養脾胃利水以收結為主
小連翹飲主之○粘膿如凝膠壓面色黃紅而乾黑明潤
者曰蒼蠅而紅者血色也黃者脾色也黑者腎色也根暈

潤澤而淡紅者為吉如根暈赤紫而如赤紫班者十二三日
後必發熱者此餘毒伏肌肉骨空之間欲發癰膿之象
也急宜大連翹飲主之如便秘者加酒炒大黃

治痘雜治區別 此特語其常也蓋常者可必變者不
可必當隨症參詳若十二日後有雜証先治雜症為本
如未滿十二日先治痘症為本雜症為標故雜症無日期
痘症始終十二日而已古人曰先治痘症不治雜症者此之
謂也然雜症甚者先治之十退六七而止又可治其痘有訣

治方
升麻葛根湯 此方一二日用之即傷寒而非痘疹服之

發汗亦無妨升葛芍甘右用水一鐘半生
姜三片煎至五分

和解湯印心三日前後專用此方升葛芍甘各減

芍防羌亦各用水一鐘生薑三片煎服○本方

有人參今去

加減升麻湯鍵無論痘與非痘但見嬰兒身熱呵欠

煩悶睡中驚悸嘔噴眼沿淡鼻出氣粗手足酸軟即

宜与服有襍証再兼襍証藥治之升葛芍甘

前紫右八味水一鐘半生薑三片葱白三寸煎服

取微汗為度如有汗當以少劑疎○今不可用葱白

加味升麻葛根湯 增寒壯熱頭痛咳嗽鼻流清涕者多

因於傷寒不可不發散也當視兒強弱而用藥發

汗兒體氣素壯實者用此湯汗之白粉葛一升麻

八分赤芍藥六分 甘艸桔梗 防風各三分 牛房子炒末 蘆葉

各五分 川芎四分 山查子八分 生薑三片熱服取汗○傳曰

心熱壯盛痘苗隱々于皮下者欲出之形者專用之

發之如汗出多者勿攻發之出現定後又宜行別儀汗

出微分一晝一夜為美

敗毒散 初起發熱疑似之時此藥神効 柴胡 前胡

羌活 獨活 天麻 地骨皮 甘艸 生薑一片水煎服

回春^ニ防風^ニ荆苳^ニ桔梗^ニ枳殼^ニ川芎^ニ有今可從此方。○此方^ヲ用^ルニ有^ニ口訣^ニ痘瘡初熱疑似之間口鼻^ノ氣熱者盡^ス此方^ヲ用^ユニシ若^シ痘点稠密ナラバ此方^ニ紫蘓一味^ヲ加^ヘテ盡^ス此方^ヲ用^ユニシ是^レ鄉食庭家傳來之秘藥也

參蘓飲 有^ニ鼻塞^ニ声重^ニ咳嗽^ニ惡寒^ニ而痘出不快者^ニ風

寒^ニ散^之也[○]宜^ニ散^之也[○]紫蘓葉 陳皮 人參 川芎

各^ニ羌活^ニ防風^ニ荆苳^ニ桔梗^ニ白芷^ニ甘^ニ各^ニ六分^ニ

冬^ハ麻黃五分^ヲ加^フ生薑三片^{水煎}熱服^ス惟汗^ヲ發^スベカラズ是則加減參蘓飲也

加味參蘓飲 兒^ノ體氣素壯^{ナル}者用^テ加味升麻葛根湯^ヲ汗^ヲ之

體氣素怯弱者用^テ加味參蘓飲^ヲ治^ス之[○]人參^ニ紫蘓

五分^ニ川芎^ニ桔梗^ニ前胡^ニ各^ニ四分^ニ陳皮^ニ甘^ニ各^ニ五分^ニ葛根

八分^ニ半夏^ニ三分^ニ牛房子^ニ炒^ニ二分^ニ山祖子^ニ六分^ニ生薑三片^{熱服}取

微汗^ヲ

桂枝葛根湯 治^ス感風寒^ニ肌表^ニ實^ニ無汗^者

葛根 桂枝 赤芍藥 升麻 防風 甘^ニ各^ニ四分^ニ生薑^ニ三片

淡豆豉^ニ水煎^服寒^ニ月^ニ麻黃^ヲ加^ヘ或^ハ桂枝麻

黃湯^ニ又此^ヲ用^テ發汗^スベシ

參連湯 發熱疑似之際發^テ驚馬^者先^ニ宜^ニ此湯

破參^ニ分^ニ黃連^ニ分^ニ右二味^ヲ於^テ本方^間以^テ熱湯^ヲ振^リ出^シ雜^ヘ

与之必能胆汁兼與亦可而先宜其瘡則驚自止

安心丸 治痘中昏悶譫妄神氣不清者

辰砂 龍腦 牛黃 右細末取獾猪心中血小

猪尾尖血和丸如菜豆大每服一丸新汲水化下燈心煎

湯亦可 ○傳曰如痘起為順美已欲壓面之時忽然

神昏憤譫語如見鬼狀者此出瘡本稠密而精血毒

俱外出竭不能養神宜養血浮火安神丸主之

羌活湯 癩疥瘡兼治肝熱 羌活 川芎 防風 山梔子

龍胆草 當飯 甘草 右七味薄荷淡竹葉加水一盞

煎七分温服 ○熱目赤痛者柴胡黃芩加

見點三日之方 加減益氣湯 凡一發熱遂頭温足冷不

頭温足冷 面白吐浮

渴便澹面色皓白或浮利青穀吧食不化兼身熱呵欠等

証即氣虛也 ○傳曰初熱見點起脹之期而見氣

加減益氣湯虛症候者宜此湯治之 黃芪 人參 甘草

當飯 川芎 白朮 陳皮 升麻 桔梗

右九味水一升半生薑一片煎服 ○傳曰加減益氣湯

者虛弱之治痘症妙劑也一發熱不問已出未出之諸症

自始五六日間悉皆治之如至起發灌漿期為不快者

宜行温補 ○唇舌有訣 温中益氣湯 治血氣虛弱 送毒氣不出而驚搐狂躁

等○唇舌有訣 人參 白朮各五分 黃芩生八分 當歸酒洗

白茯苓各六分 甘草 川芎各四分 白芷 防風各三分 木香

桂枝 山查子各二分 生姜三片大棗二枚水煎温服

中病即止

清解散 治毒氣壅盛於内不能驟發於外而發為

驚搐狂躁者○防風 荆芥 蟬退 桔梗 川芎各四分

酒芩 酒連 木通 紫系草 前胡 升麻 葛根

各六分 蓮翹 牛房子各七分 山查八分 甘草三分

右十六味生姜三片水煎温服○傳曰如治内毒未盛

外為風邪所束當滯不得出而狂躁發馬搐者以蘓解

一 狂躁三因 散主之今清解散去芩連加羌活主之○狂躁

有三因虛弱之狂躁是一也毒氣之狂躁是二也

風邪之狂躁是三也活幼心法ハ風邪之狂躁ニハ

蘓解散用テ其主方トナス今是ニ差略スル処ハ

加ハ蘓解散之狂躁モ共ニ治スルトナリ

退火回生丹 治痘中狂妄神方也 滑石 辰砂各二分

冰片重三 共為細末冷水調一分服得睡時神寧

氣安痘轉紅活西井宗淳曰古人曰痘疹者火病也又曰心火有餘小兒多ハ

敗毒和中散 某氏曰發汗後或身熱不退而煩躁

神效 經驗

者且勿峻攻姑少待之其或煩悶躁渴而妄語者用敗
毒和中散清之

連翹 牛房子各六分 酒炒黃連
枳壳炒各七分 防風 荊艾各五分 桔梗 紫葺酒洗 蟬退

川芎各四分 前胡 木通各五分 升麻 甘艸各四分 麥門八分

大便秘澀者酒炒之大黃一匁二分加一少一是利不
秘者勿加服之煩悶少一解一覺一ハ一乃一ヤ一メ一テ
服一ス一ル一勿一レ一其一痘一外一出一ト一聞一ク一寸一ハ一内一自一安一シ一○活幼曰

若痘瘡中前後所用解毒諸寒藥皆因毒火燥血而
用入血分以涼血活血者是以黃連黃芩黃柏梔子
花粉大黃等未必生用酒拌濕燥大力子必炒香研碎

當飯白芍生地紅花紫草牡丹地骨之類必以酒臨時洗用
此要法也○又曰有熱者甘艸黃芪白芍共生用虛寒者

甘艸炙熟 黃芪密炒 白芍酒炒 宜矣○傳曰解毒則諸

品生用補益則諸品炒熟用又芩連栝梔大黃五品常宜
酒炒如寒涼則其藥性引而以始終抑其陽氣後為害
者多

連翹升麻湯

身熱如火瘡勢稠密其毒必成宜解毒兼

利小便 連翹 升麻 葛根 桔梗 甘艸各七分 白芍五分

薄荷少 大力子一 木通八分

右細剉加淡竹葉燈心水一盞半煎一盞溫服

有傳辰砂益元散 治裡熱大盛小便赤澀者 滑石六分

日艸一 淨末辰砂二 右三味和勻涼水調下三是

○萬氏曰熱毒火盛狂言引飲六本方去辰砂加龍腦一即名龍腦益元散一

四順清涼飲 自初發至四五日間大便秘不通者隨症

宜服之 大黃 當飯 白芍 甘艸

右四味水用一升煎五分

調元化毒湯 痘一齊出而稠密者或乾枯而紫黑色者或成片不分顆粒者皆凝滯而毒氣肆行最可憂急宜活血養氣而解毒宜此湯

四五日便秘

綿黃芪生八分 人參四分 白芍生酒洗 當飯生酒洗 牛房子

連翹七分 酒炒芩連各八分 防風 荊艾 桔梗 前胡

木通各五分 紫草酒洗 紅花酒洗 地黃酒洗 甘艸

蟬退各四分 山查子八分

右十九味生薑一片水煎溫服腹痛者去參五分加枳殼一分大便久秘去參五分加酒炒大黃一錢五分微利之大便通仍除之スルヲ

玄參升麻湯 治痘夾疹夾班者 玄參 升麻各二分

甘艸八分 防風 荊艾 大力子各六分

右六味水煎溫服有夾麻疹而出者宜前方加吉更

夾疹夾班

酒炒黃芩各六分麻瘡乃退痘瘡自痊○傳曰痘初痊
夾疹夾丹夾班出者此湯主之最加桔梗黃芩妙所論
薛氏甚為當

神功散 此方初出而稠密紅紫或帶焦黑色者可

用不拘時服之○傳曰見点四五日間專宜此湯

黃芩生 人參 赤芍藥 紫根 生地黃 紅花
大力子 前胡各分 甘草減半

積山先生曰
毒盛者八九日
鎖一度底又分
ヨント云語語
有者ハ屏角ヲ
用エト專用
又紫艸亦必用

右九味水煎服熱甚者去參芩加苓連有驚加蟬退
表實者去芩加荆防○傳曰收靨之後疔毒拔出
潰燥膿水淋漓者神功散加酒炒苓連治之

血熱臉赤

十神解毒湯 專治血熱如烙或癰壯熱腮紅臉赤毛焦
色枯已出未出三日已前痘点煩紅燥渴欲飲睡卧
不寧小便赤澁者此熱盛也並皆治之

當飯 小川芎 芍藥 生地黃 紅花俱酒 牡丹皮 大腹皮
洗淨姜汁 木通 連壳志心蒂 桔梗各三分 心印有

已上並用燈心十四根煎○傳曰毒火盛者加苓連如鼻
毒內伏而大小便秘者加石膏大黃治之微利後勿用
唇舌是準○又曰發熱一二日出苗赤色肌肉深紅漸
變紫黑夾班至三四日身熱猶壯而加乾紅滯色血熱
也急宜十神解毒湯治之痘色与唇舌有訣

甘桔湯 治痘瘡首尾咽喉痛

甘艸二錢 桔梗一錢 加黃炒大力子一錢

右水煎本藥之外不拘時兼服スル為妙

利咽解毒湯 治痘中首尾咽喉腫痛者

山豆根 麥門各一錢 玄參 桔梗各七 大力子 防風

甘艸各五分 生薑一片同煎濕服

五苓散 治表裡有熱小便不利者

猪苓一錢 茯苓一錢 澤瀉一錢 白朮 茯苓各一錢 肉桂五分

右五味生薑一片東一枚水煎濕服

家方赤龍丹 治痘前後發驚搐不醒解鼻和毒之妙方也

人參 葛根 桔梗 茯苓各一錢 龍腦一錢 菊石五分 鉻石二錢 酥一分

辰砂一分 玳瑁一分 牛黃二錢 犀角二錢 丹一錢

麝香一分 木香 香附子各一錢 金箔 銀箔各十二枚

右已上十六品為細末以白蜜煉合或以薑汁和勻用之

起脹三日之方 保元湯 治虛弱痘証不問發熱已出

未出諸証皆治之○翁氏曰表虛則陽氣隨行易

洩故氣虛則必表虛誤テ不治則瘡易出難收

保元湯方 人參 黃芪各一錢 甘艸五分 初發宜生

右三味生薑一片水煎服○活幼加肉桂五分名參耆飲○

初發熱甚者加川芎桔梗或兼吐瀉者加白朮茯苓隨証

治之○傳曰此湯治氣血虛弱或內虛脾胃虛表虛諸証之妙方也如熱壅伏火裏實表實及鼻衄炎燔灼者誤與此湯則悶亂忽死乃茶殺之也唇舌有訣○孟繼孔保元湯辨曰人參止渴生津液和中益元氣黃芪溫肉分而實腠理補三焦而托瘡膿矣甘艸之甘溫以健脾胃合茶性而不走矣此三味為保元湯固其裡實其表誠確然之至論矣

人參歸耆湯 治痘頂不起血不紅活或雖成漿水而皮軟色白乃氣血不足之証也

黃耆一分 人參一分 甘艸八分 當歸 川芎各一分 官桂三分

山查八分 紅花酒洗 白木糯米水浸

右九味 生姜一片 水煎溫服

堅腸湯

治痘中間作泄瀉不止者

黃芪一分 白木炒黃 山查七分 川芎五分 陳皮白 升麻酒炒

右七味加大棗三枚 水煎服

參苓白朮散

治痘後發渴者○傳曰誤下之後痘濁者

宜此湯 參苓 白朮 葛根 水煎溫服

四君子湯

凡痘出一二日氣虛証候明而先用保元湯

則反復氣粗皮厚肌燥失潤鬆者以此湯加沙參

川芎桔梗腹皮ヲ主之○保元湯ハ其補力重シ四君子湯
 其補力輕シ殊ニ沙參川芎桔梗腹皮ノ白味ヲ加味スルハ
 其補力至テ輕シ保元湯於テハ補スギテア●シシテ補子ハ
 其虛ヲトリタテガルハ始終ノトヨ起脹胃膿ニモカワリア
 ラシカト思フハ先ニ輕ク補テ見ベシ其トキ四君子湯加味ノ
 方ヲ用ルハ泥マズシテ利ヲシ只此疱瘡ニカギラズ此丁場
 甚クシ考ヘシ○本文ニ云フ処ノ氣粗ノ二字ハ鼻ノ息ノ
 アラクツヨキヲイフ也

八物湯 即四物湯合四君子湯○傳曰出脊后氣血
 兩虛痘証精神昏憤瘡色淡紅根暈不紅活四圍

平陷而大便不秘者此湯主之即加黃芪肉桂名十全大
 補湯唇舌有訣

十全大補湯 治氣血虛弱痘証 加姜水煎温服

○傳曰至漿期下血者如誤與犀角地黄湯之類則
 死惟宜温補氣血急用十全大補湯加熟附子治之
 痘色与唇舌有訣

當歸丸 治大便堅硬四五日不通者 當半兩 連一錢

將同甘一錢紫艸三錢有訣 先以當飯此紫艸熬成膏以

下三味研為細末以膏和為丸如胡椒大三歲以下兒
 十九七八歲兒二十九食煎清米飲下漸加以利為度

清毒活血湯

治瘡出血毒凝滯不行乾紅滯色者

或瘡色紅紫乾枯或帶焦黑者毒成盛熾而血凝者也必不成漿急宜此湯

此藥中有訣

當飯洗酒

前胡 大力子 木通 各六分

生地 的 共酒洗

連壳

桔梗 各五分 酒炒 芩連 各七分

甘草 四分 束肉 八分 參 三分 蒼 八分

右十五味生姜一片同煎煩渴者去參并加麥門 煨花粉

○傳曰前十神解毒湯專治血熱此方專治血

毒瘡出乾紅滯色紫艷焦黑者加石膏如大

便秘者加大黃最隨証自二三日至五日用之唇舌

有訣○又曰出吞後便食無故惟肚腹微痛不止

至灌漿期猶痛不止者黃蓉建中湯主之

涼血攻毒飲 治痘毒火內伏煩湯躁亂身反涼

內熱如烙口氣如火手足如水痘色紫黯紅徹夜

無眠此湯主之唇舌有訣

大黃 二錢 荊芥 五分 木通 四分 大力子 牡丹 紫艸 各二錢

芍藥 八分 葛根 七分 蟬退 四分 青皮 七分 生地黄 四分 紅花 四分

右十二味加燈心一分水煎服

○傳曰出痘血熱伏火內壅悶亂手足厥大便秘小便

赤澀日夜啼嘔不止者治之候大便解以宜行別儀唇

舌有訣

清涼攻毒飲 治痘瘡大熱如火紫艷深紅煩渴顛狂者

此湯主之

石膏三錢至六錢 大黃三錢至六錢 生地五錢至五兩 黃連一錢至三錢 通紅花

荊芥各四分 大力一錢五分 犀角磨汁三分 牡丹一錢 青皮分地丁

右加燈州一分水煎○傳曰痘証原氣虛血實者多雖

然鼻炎熾盛証候亦有多端用清涼解毒不過六日

若至漿期有用之証候詳審唇舌宜旋治矣○傳曰

有九散失血者在初發四五日之際者鼻炎內伏則血

絡焦燥血迫走空致然急宜涼血攻毒飲清涼

攻毒飲之二法○又曰當壓面不厭面原火極之症候

九散失血

而用清涼之劑以漸變順成膿切十日後復身熱大渴
或口唇發走馬疳大便秘者此湯主之○傳曰一切
積熱之症十神解毒湯石膏大黃加下之唇舌有訣

涼膈散 上膈積熱口舌生瘡煩渴者治之

將 硝 甘各羊錢 堯一錢 梔 芩薄各二錢半 淡竹葉五片

右水煎入蜜溫服○傳曰唇舌滋潤者妄忌下殺人故

朱氏曰唇舌用藥之扼紐也

黃連解毒湯 治臟毒諸熱伏火積熱 連芩柏

梔各十 右水煎溫服○傳曰火熱形狀甚者本方合

白虎湯治之唇舌有訣

唇舌滋潤者
妄忌下殺人
慎之

涼血攻毒飲 痘熱毒壅干上焦胸膈煩悶壯熱發渴
揭衣棄被欲走痘色紫艷深紅者治之

將連 膏 荊 地丁 玆 當 甘 各等分

右劉細水一盞煎不拘時服○本書有梔子芍藥地黃
桔梗木通牛房薄荷枳實燈州一分竹葉三十片無
當飯

瀉黃納穀散 治痘邪熱狂胃唇口燥裂口中臍渴
甚至舌起芒刺嘴黑如煤漿後身猶壯熱種々燥熱
而不思食者此湯主之

膏 連 地 牡 通 灸日 生甘 大力 查 荊

重者加大黃ヲ外ニ加燈心ヲ水煎服

參麥清補湯 如氣血虛弱毒氣熾盛瘡色淡白虛火
炎蒸者偏難任補益偏難任清涼者此湯主之

參 八分 関去心蒸晒 白花粉酒蒸 生苳各一分 西各五分
炙甘各三分 生甘各三分 酒炒白芍各四分 當酒洗 紅
酒洗三分 芎酒洗各三分 桔三分

面瘡為黃板色

右同煎温服遇此症者此藥當頻々服○傳曰七
八日期而欲將水面瘡為黃板色者參麥清補湯加黃連
蝮蛇去人參黃芪與之根暈唇舌有訣

木香散 治瘡灰白表虛內虛泄瀉腹脹其効如神如

魚_ス灰白泄浮等症勿用

木香 腹皮 人參 桂心 青皮 赤茯苓 前胡

訶子 半夏 丁子 甘_各枳_等分

右每服五錢姜三片水一大鐘煎六分服○傳曰三日

後夾虛寒証候者此湯主之若泄浮甚者去半夏加

黃炒白木_ヲ治之唇舌有訣

異功散 治_ス痘表虛痒塌_ニ內虛洩浮腹脹喘悶_ノ亂煩

渴寒戰咬牙頭溫足冷者急宜服之

木香 桂 當參 茯苓 木 陳 厚 雞 肉果_各分_七

附 田_各五分 每服五錢生薑三片棗二枚水一大鐘煎

六分溫服○傳曰自四日至漿期而氣虛或虛寒症候

用木香異功散亦可用○又曰去厚朴半夏加黃_サ如自

四日至七八日下利不止者先投木香散兼與豆蔻丸

更泄瀉甚者異功散主之如八日午後而澹泄猶不止

加_ス寒戰咬牙者建中湯主之唇舌有訣

七味豆蔻丸 痘瘡四五日後虛滑利而糞青白者虛

寒也○傳曰唇舌淡白者宜此九菜

肉豆蔻 訶子 砂仁 木香 白龍骨_煨 赤石脂_煨

枯白礬_各分_七

麵糊為丸大如菉豆每用清米飲下三十九或二十九量兒

大小身之兒不能吞丸者研碎入粥服用服之亦可也

獨神湯

治陽虛弱痘瘡出齊期不起發不紅活其

勢遲々或膿清嫩軟或當膿不收或痘痕白色膿水

淋漓或畏風寒等証

官棟人參去芦一兩

生姜

五片

大棗

五枚

右水二鐘煎八分徐々温服嬰兒乳母亦服唇舌有訣

參附湯

治痘瘡純陰無陽痘色淡白根暈散蔓咬牙寒

戰手足微冷頭温或洩泄嘔吐不食睡卧不寧眼鼻不

塞等証 ○傳曰口唇帶水色舌淡冷老垢胎滑潤者

悉治又曰至七日舌上微灰色或滋潤者其變易寒急

純陰無陽

宜温補

官棟人參一兩

真熟附子一錢

如法濃煎

與之煎法有訣如或以排膿補托之劑兼與之以運

其陽氣為可如加瀉泄已陽氣脫者不治唇舌有訣

如未壓面用附子至二錢更不應加至四五錢或等分亦

無妨朱翼曰人參補元氣生津液定虛喘渴症此雖

良藥然用之不當殺人用之必舌無黃胎痘無焦色方

可每用三分五分以五錢八錢一兩止舌色如常止用三五七分

淡白者二錢三錢淡白火極須五錢或一兩膿漿將足舌色

漸紅即宜減至壹錢或五分或三分務在隨唇舌之色

轉之用附至其半 ○傳曰六日後虛寒証候悉具而

投峻補之劑陽氣猶脫者不治他無治法矣

灌漿三日之處方

大保元湯 治頂陷根窠雖紅而皮軟且薄血有餘而氣

不足者○傳曰至五六日期元氣不足者飲食減少易泄

出瘡平陷失綻鬆之勢者用此湯脾胃強健則元氣

自然充實易成膿功

考 參一分 甘草五分 桂一分 木香一分

右加姜東東水煎溫服如氣不行去桂加木香若人乳半

鐘○傳曰六日後瘡為不快漿色遲滯或腹鳴轉矢

氣者內虛急本方加丁子附子鹿茸糯米一百粒

參麥清補湯 益母而後 參麥清補湯 益母而後 參麥清補湯 益母而後

涼藥禁食有 然起六麻石 終治

其妙如神可秘○又曰出痘淡白根暈不收緊四日後失

起勢者原脾氣虛弱必易泄痘難長先與本方六

日後加丁子附子鹿茸糯米主之唇舌有訣

加減排膿湯 血熱痘症服藥後熱症悉退內外和平

惟不易長大者用之然此雖保和元氣活血行血以

助成功如前症未除還當服十神解毒不可拘日程

而用之也

當 芎芎 參 陳 芷 查 通 桔

水一鐘半黃豆二十一粒箏嘴五箇煎服不拘時至六日

後當易糯米為引

毒即内托散加牛房荊芥酒芩去人參肉桂有唇舌

○孟緄孔曰痘瘡六七日膿雖灌甚不滿足中間又

有不能灌者此氣血不和也終必變為虛寒癩痒

之証宜參芪内托散加木香肉桂主之

參芪内托散 人參 黃芪 當飯 川芎 厚朴

防風 桂心 桔梗 白芷 木香

共十味加糯米水煎温服

參茸鹿茸湯 六日後之托膿之妙劑也

鹿茸 酒塗去毛勿用 嫩綿黃芪蜜炙一分 當飯身

酒洗一錢五分 炙甘草一分 人參一分 生姜一片 好龍眼肉三箇

同煎去渣入好酒一杯温服兒有能飲酒者濃煎茶汁與

酒相半和服亦好虛弱未甚者服此一二劑其痘即轉

紅活行漿困倦手足冷飲食少者加木香三分丁香

官桂各五分 寒戰咬牙者再加官桂二錢製附子八分泄瀉

去當飯加麩炒白木酒炒白芍藥白茯苓各八分 木香丁香各三分

別用參木散止浮托膿之劑莫妙於此方以鹿茸補

血力峻與草木諸補藥不同○傳曰六七八九日之主劑也

凡五六日期而痘原稠密者其色淡紅或淡白根暈為

散曼之勢失綻鬆之勢則必為灰為枯此氣血

虛寒也若或痘色頂陷而不紅活根無紅暈者氣虛

而血縮也二症俱至漿期不能運化毒氣以爲漿故
漿色遲滯爲不快者參耆鹿茸湯主之唇舌有訣
回陽及本湯治痘氣血虛剝皮薄漿清錫皮灰白虛
場寒戰者此湯主之○傳曰自六七日至八九日之主劑也

參 芪 鹿茸 酒炙對片用
查 熟附 外加大棗二枚水煎 飯 芎 肉桂 甘竹

○傳曰回陽返本湯諸症如前症皮薄平塌不起
或漿清水疱連肉錫色灰白寒戰咬牙表裏俱虛
寒甚者此湯主之唇舌有訣
保元神聖湯 治痘六七日八九日漿不充滿或水泡

吸肉連皮不起者用此方

參 三錢 耆 蜜炒 真姜蚕 去絲嘴 炒二錢 當 去尾酒洗 防 一
甘 五分 薄桂 五分 肉桂 五分 鹽 炒

右水一鐘半加糯米三十粒燈草二十根蓮心二十根煎
至一二小盞不拘時服或痘灰白咬牙者加重便者
過附子一二錢爲妙寒戰加丁香五分血戰不加魚
咬不加加白木二錢或浮麩炒用

回陽酒 治痘屬虛寒八九日色光白如水泡頂陷根白

癢塌咬牙寒戰者 茸 酥炙 附 麩 裏煨 嫩耆 炒
當 酒洗 右剉煎服 煎法 有訣 兼用 異功散

○傳曰木香散異功散八日以前宜虛証夾寒者建中湯八日以後宜虛証夾寒者參茸鹿茸湯六七八九日當漿期不灌者鈔劑也治者誤勿失○又曰內托散自五六日至痘期唇舌是為準八九日痘症和平諸症無故惟中間避風寒防穢氣調養氣血托膿漿以平不失常之主劑也治者驗以知之○傳曰痘至七八九日若腹脹渴者或澹泄渴者或手足指冷渴者或身溫渴者或身熱面光白渴者或寒戰渴不止者或急咬牙渴者或飲水轉渴不止者或渴好熱湯者已上九証即非熱乃脾胃肌肉虛津液虛耗故

九症之渴

也急以峻補之劑治之木香散異香散建中湯主之但丁香溫裏官桂充表其表裏俱實而瘡不致於癢塌如瘡敗壞而渴不止者死矣唇舌有訣○故治之二而一一而二古此準矣如出痘乾紅滯色或肌肉深紅者宜清冷涼發散不宜峻用苦寒但宜十神解毒湯用之五如毒氣熾盛則血燥凝故不能運化成漿而六日如身熱如烙口渴煩躁顛毒活血湯主之六日如身熱如烙口渴煩躁顛狂悶亂急氣痰喘大小便秘出瘡紫焦乾滯或紫赤泡失起發之勢唇燥裂舌白胎中央生黃刺

白黃赤黑刺 此熱毒內壅也急宜清涼攻毒飲生之如此
候_レ有_レ訣 見形症_ラ審_ニ驗_ニ唇舌_ヲ以_テ宜_ク治_ス否則_ハ刀_ヲ於_ニ嬰_ニ兒_ノ不_レ淺_ク
治_レ之_ハ咎_也先生_ハ蜜_示曰_ク預_テ用_テ此_ノ湯_ヲ不_レ過_ニ五_六日_ニ如_レ復_ス
七日以後_ハ用_テ此_ノ三_ノ湯_ヲ証_候誠_ニ百_中四_五不_レ可_ク執_テ以_テ爲_ス常_ニ
治_レ之_ハ者_ハ不_レ可_ク不_レ知_ラ慎_ニ之_ヲ

建中湯_ヲ治_ス裏_ニ寒_ニ虛_ニ耗_ニ寒_ニ戰_ニ咬_ニ牙_者○傳曰_ク出_テ吞_テ後_ハ
日_以前_ニ寒_ニ戰_ニ咬_ニ牙_者木_ノ香_ノ散_ハ異_ニ功_ニ散_ニ宜_ク參_テ考_ス至_テ八_日
午_後而_レ寒_ニ戰_ニ咬_ニ牙_者澹_ニ泄_ニ猶_レ不_レ止_者建_ニ中_ノ湯_ヲ主_ス之_ヲ
參_ニ參_ニ 耆_ニ耆_ニ 乾_ニ乾_ニ 帶_ニ帶_ニ 木_ニ木_ニ 當_ニ當_ニ 身_ニ身_ニ 弓_ニ弓_ニ
附_ニ附_ニ 製_ニ製_ニ 肉_ニ肉_ニ 桂_ニ桂_ニ 炙_ニ炙_ニ 甘_ニ甘_ニ 各_ニ各_ニ 一_ニ一_ニ 丁_ニ丁_ニ 子_ニ子_ニ 五_ニ五_ニ 分_ニ分_ニ
生_ニ生_ニ 姜_ニ姜_ニ 一_ニ一_ニ 片_ニ片_ニ 同_ニ同_ニ 煎_ニ煎_ニ 溫_ニ溫_ニ 服_ニ服_ニ
以_テ上_ニ上_ニ 一_ニ一_ニ 味_ニ味_ニ

煩渴陰症
一服立止 ○傳曰寒戰咬牙之二症有寒有熱概不可
論六日已前鼻衄火之形狀甚而戰動咬牙如痘色赤紫
乾紅者屬熱必大小便秘煩渴引飲者是陽症也淡
白皮薄頂陷根暈不紅活者屬寒必煩渴好熱湯
時腹鳴下氣者是陰証也建中湯主之唇舌有訣

溫表調中湯 家傳曰建中湯治裏寒虛者此湯
治表寒虛者唇舌有訣
參 炙 甘 各 一 丁 子 五 分
桂 乾 各 一 防 八 分 白 芷 丁 子 附 子 各 一 生 姜
同煎溫服 ○傳曰六日已後一大便渡泄小便清利

寒戰咬牙痘色平陷虛薄清淡根暈為散蔓之勢
煩渴藏氣下脫者屬寒急宜建中湯如瘵至十日不
能回水者元陽虛寒陷故當壓面不壓面此內証無
故此則表寒虛也溫表調中湯主之唇舌有訣

收壓面三日之處方

補中益氣湯 八九日漿膿充實諸症悉退津液虛耗

口渴者此湯主之

參 芪 木 當 柴 升 陳
蜜炒各一分 各八分 四分

甘 五分 口渴者加五味子麥門冬生姜一片同煎服活切

○傳曰至八九日膿漿飽足充實而微渴者痘之常

候也勿治之如雖身熱必勿清涼只至九日午後而與
此湯但渴中半減者至十日而於補脾滲濕之藥
中微兼解毒可治之唇舌有訣

小連翹飲 痘膿飽實已壓十日後於補脾滲濕之

藥中微加解毒治收壓面結痂諸症妙劑也

木 茯 當 芍 防 堯 荆 炙 甘
洗酒 同 各 各 各 減

右水煎溫服氣虛者加人參○傳曰十日後痘
色順養內症無故者惟可恐向來當毒遷變如
無餘症者先宜此湯補脾滲濕利小便解餘毒
不傷中和之妙劑也收壓面落痂之後無諸症者

始終宜此湯。如^{作ス}鼻毒者，又可行別儀。唇舌有訣。
加味連翹飲。痘收結後，餘毒邪火未盡，解夾虛者，則宜此湯主之。○此二方，曼公先生所傳之密方也。

翹 防當木 伏各 芍 通 荊 苓 各等

大力 蟬退 甘草 各等

○右水煎不拘時溫服。○傳曰：痘症中間如不順而漿色不滿，故到十日後漸雖得生，餘炎邪毒未盡，解夾虛者皆治之。最前小連翹飲，平劑也。治者斟酌宜施治。唇舌有訣。

大連翹飲 傳曰：十一二日後膿實，痂厚能食，身熱

煩渴餘毒大盛者，此湯主之。

荊 通車 防 苓 酒炒各 堯 大力 柴 當

芍 各八分 梔 酒炒 滑 甘 蟬 各五分 生薑一片

右同煎。大便秘者，加酒炒大黃五分。○傳曰：痘漿色充滿而實者，壓後之諸症多。屬虛。膿漿不滿，平陷者，壓後之諸症多。屬實。此古人之至論也。如鼻毒未盡，解在藏府者，至十二日或十五日後而多死。如在肌肉間，漸癢腫而得生，如在皮毛間者，漸為臭爛而得生。此湯餘毒尚伏於肌肉皮毛間，欲已癢未癢盡，而身熱口渴，二便秘結者，治之良劑也。唇舌有訣。

悉冬解毒湯 治痘痂初褪大局無虞少榮潤
熱欠清和防餘毒竊發者此湯主之

金銀花 土貝母 甘菊 荊艾穗 牛房子

紅花 甘艸 木通 連翹 地丁

外加胡桃

汪氏解毒飲 十一日十二日發熱而如當壓面不壓覆

痂落無托壓面者宜服此方

當飯酒洗 芍藥 人參 山查 黃芪蜜炒

荊艾 大力炒研 防風各五分 甘艸一分

右水煎溫服若是陽症各照本方加苓二分 連四分

俱酒 或熱甚者用生黃苓黃連各五分 或銀柴胡

妙也

胃苓湯 治痘後遍身浮腫

木苓 猪 沢 蒼 厚 陳 桂 心 甘

右細判水一盞煎七分去渣溫服無時

大連翹飲 治同症有訣 ○傳曰痘後遍體浮腫

日久小便赤澀或不利先用胃苓湯主之唇舌有訣

白虎湯 至十一日十二日大渴引飲者心移熱於

肺傳為膈消 治在上焦本方加黃連治之

釣藤湯 治痘后口噤彊直繞臍腹痛者聶氏曰九

大渴 膈消

九死一生
腹痛

死。一。生。也。

釣紅密芎斤餘路伽童
連桂姜

右各等分水煎不拘時服。○傳曰痘後發驚馬搖者多非急驚馬即慢驚馬陰癇也故先人謂之九死無一生雖然痘輕驚馬輕者亦有治者驗可見

溫胃補脾湯 耳聾

人參 白朮 茯苓 陳皮 半夏 黃芪
白豆蔻 砂仁 乾姜 官桂 甘竹 白芍
覺虛寒者加熟附子老生姜大棗水二茶鐘煎八

痘後
驚馬搖

分溫服兒小者分數次服
清神散火湯 治痘後驚馬搖此藥對病者可治
若連發不止者死症也

通麥門 彭連 扼甘 灯心草
右水煎研辰砂末調服大便秘者加大黃自利
加人參

甘露飲 傳曰治虛弱口疳
疹已發後餘熱溫壯齒斷掀腫牙疼不能嚼餓而不

欲食

關花粉 本方無此味
關茵地 芩 枳殼

枇杷葉 斛 芩 日 水煎 ○傳曰痘後有五險
不可不知 一曰疹 二曰癍 三曰目疾 四曰走馬疳 五曰
疳蝕瘡 是皆不早圖 則醫之過明 白也

當歸連翹飲 治痘後唇外口中牙齦灑血臭爛者

當芎 芎 地 荊 防 堯 芷 羌 芩 梔

穀 日各不 細減 或加石膏大黃犀角汁

又妙也 或涼血攻毒飲宜參考 ○傳曰痘收靨十一

二日期 而小便清利 面上腫悉消者 痘之常候也 然

他處腫消而上唇獨不消腫大如嘴者 為走馬疳

之兆也 急以大連翹飲治之 如不治 則當飯連堯飲

或清涼攻毒飲亦妙也

唇舌有訣

清肝明目散 痘後羞明者主之

當芎 瞻 蜜蒙花 柴防 連 酒製各

雄猪肝煮湯煎服

兔糞丸 治痘毒入眼 兔糞炒黃為末可煉蜜

為丸酒送下三五十九用蟬退木通甘艸煎食後服

涼膈散 治痘後十五六日後餘毒留滯肝經生

毳膜或目赤痛者

黃連 芩 柏 梔 硝 將 堯 荷 日 授有訣

石膏 水煎食後服 ○傳曰出痘稠密而

點之有訣

珍珠五分 豌豆燒灰 髮灰各一 雄黃八分 紫根一匙半
水片三分

右六味共為細末，胭脂調點。○本方無雄黃紫根，今加之，紫根用法有訣。

拔毒散。雄黃一匙 研細，胭脂濃浸水調點，疔頭，

上即時紅活也。○傳曰：如痘生黑色黑痘，果陷及異痘者，急以胭脂膏，紫根汁和之，痘頂塗之，即轉紅活。又見干諸書。

敗草散。凡痘抓破作爛，不乾者，以此掩之。○鍵曰：經年，

蓋屋草不拘多少，焙脆為末，搽上，蓋此草經過霜雪者，其性甚涼，故用此以制火毒。

家曰：松花散。是皆膿水不乾而淋漓者，撲之。

蕎麥粉 赤小豆末 象牙粉 以上三味

白龍散。治爛痘及抓破者，用乾黃牛糞在凡

雨路中，多火者，火燬成灰，取中心白者為末，薄絹

囊裏，於瘡上撲之。

綿繭散。治痘後痘蝕瘡，出蛾綿繭不拘多少

白礬槌碎入繭內，以炭火燒令礬汁流盡 共研極細末，每用乾貼瘡

蝕瘡口內。

胡荽酒方

痘瘡已發味發噴之立出

胡荽 三兩 細切以酒三大鐘煎用紙密封不令氣出候冷去滓從頂至顛額微塗之更噴背脊胸腹及兩脚皆遍再用滿房門戶遍洒之

避惡穢之方

於病人房內或于病室戶外常以荊艾大棗燒之其香烟薰于室內則一切避臭惡穢氣正防搔癢神方

當歸桂枝湯

凡痘收後手足忽然拘攣不能屈伸運轉者此因血少不能養筋又或感凡濕之氣使之不可轉用發散恐反乾其血只補血

掌不屈伸 骨節疼痛

當

洗酒

芍 芎 苳 桂枝 甘

右水煎服如感寒骨節痛加羌防如氣虛少加川烏引經再加人參

黃連地黃湯

痘收後過三七日而大渴者非痘渴

即隔消也此渴主之

連

地

花粉

五味

去梗

麥門

去心

當

參

去芦

葛

茯苓

甘

各一匙

右劉姜一片棗一枚淡竹葉十片水盞煎去滓溫服不唇舌有訣

大渴隔消

婦人出痘初中後用方

傳曰童女出痘與童男相同無以議也但天癸通者初癸先宜則治法不得不異升陽散鬱且夫發熱之初適遇經水如期而至則熱隨血解痘出亦輕不須服藥若過三五日而熱不止痘不出者此熱入血室必毒行爲動中虛之患宜涼血地黄湯加人參治之

涼血地黄湯

當芎 芍地 玄木 升連 梔

人參 日

右拾一味水煎服○傳曰非經行之期於發熱見

苗之際而經忽至者此毒火太盛逼血妄行之故也
必欲出不出燥渴譫妄不食二便秘睡卧不寧者
使熱得清毒得解痘得出經得止神安氣爽則
無他變急清涼攻毒飲主之方起張三日之中見へタリ
加減升麻湯方初熱見へタリ如婦人發熱見苗時經行者加
生地川芎主之

瀉 肝 散 經水不斷之時適逢出痘身發壯

熱神志昏沈言語狂妄如見鬼神尋衣撮空此行
經之時血室空虛天行邪乘虛而狂衝脉蓋肝
藏血衝血海肝藏魂開穴敷於目神思昏者魂亂

也目妄見者神亂也妄言者肝熱移於心也

浮 肝 散 主之

羌 六分 當 一錢 芎 防風 各八分 梔 膽 各五分 將 蒸三反

○一方有木通柴胡 黃芩各六分無將

右水煎溫服

十全大補湯 正值崩漏不止氣血俱虛之後適

逢出痘此必不能勝任宜大補其氣血此湯主之
又或八物湯加木香黃芪官桂主之使裏氣
充足毒無留滯更能飲食則可保全否則倒塌
不治○集成曰如前症者先用十全大補湯而后

經行
暴痞

出痘灰白平陷難痊難膿者加熟附子一錢治之

當歸養心湯 傳曰女子出痘經水忽行暴痞不

能言語者心血虛不能上榮於舌故也先與此湯

養心血利心竅待其能言者以十全大補湯

調之○又治女人出痘口瘡不能言者

參 當 地 關 甘 升

右六味各等分加灯心水煎服○非經行期於

發熱之際而經忽至者此毒火內熾逼血妄行之

故必痘多而毒盛急用涼血解毒湯倍加羌活

使熱得清毒得解痘得出經得止終無他變

涼血解毒湯

保赤曰女人出痘非經期於發熱時

而血忽至者治之

當一錢五分 芷五分 升四分 紫草一錢五分 紅各一錢

桔八分 翹一錢 灯心二十根

右水煎服○曼公先生曰痘出四五日經水不止身

熱未退精神虛耗不起發氣虛則食自減痘必

陷伏平淡者宜十全大補湯如陽虛甚者加熟附

鹿茸治之便泄者去熟地黃如至六日猶不起

脹者大保元湯參芪鹿茸湯回陽反本湯及參

附湯宜參考○朱氏曰孕婦何如曰安胎為主

曰胎可安乎曰治之不_レ失其時_ヲ胎可安也夫胎之
 墮也非血熱則氣虛也○初二日行消散則火
 齒散而陰得平○某如升麻葛根湯加減升麻湯之
 類也○三四日宜行清解則陽火消而陰得安已無
 血熱之患○藥宜十神解毒湯當飯散和氣
 飲之類○五日六日宜行托裏解毒則真氣虛
 不振之過○某宜參麥清補湯十全大補湯之類
 然六日以後以托裏行漿為主宜溫補氣血保元
 湯內托散主之如痘加不順者參飯鹿茸湯參附
 湯宜參考○如胎墮于初出之時則補而升之

內外十証
 順逆虛實

十全大補湯加防荊之類○如胎墮于小長之時則
 補而清之八物湯加黃芪防風連翹之類○如
 胎墮于行漿之時則宜峻補之參芪鹿茸湯回
 陽反本湯獨參湯參附湯濃煎更與之只峻補元
 陽耳○務詳審內外十証以明順逆險形証与血
 色何如_上以決死生不可忽也痘疹要訣曰妊婦
 出產痘收靨之時胎落者多無事如元熱初出之
 時胎落者猶或可救若時當起張灌膿而有犯此
 者多死盖血衰敗無以逐其毒也

生花湯 乃子婦出痘正當盛時勿忽臨正產只以大補氣

十月產

血為主十全大補湯若腹中微痛此惡露未盡也宜滌去之此湯主之 飯身 五苓 弓 桃仁 黑炮姜

炙甘草 右五味淨水濃煎服 ○乃子婦出痘始終以

安胎為主不可觸動其胎其初發熱以參蘓飲之痘出現后多安胎飲為佳 發起收靨遲則十全大補湯去

肉桂

安胎飲 人參 白朮 黃芩 熟地 芍 飯芍

破仁 紫蘓 陳皮 甘州 右拾一味生姜三片紅

束三枚水煎溫服 ○產之後或半月或十日之間適逢出痘此無胎子繫着止以大補氣血為主以大補湯

不忘多疑

八物湯去芍藥與服之出痘多者加連芩大力子大便自利者加肉豆蔻只照常一体用藥施治不必妄為多疑之慮反致變悞也

當歸散 痘出無他症三四五日此湯主之即安胎之

奇方也 飯 芍 芍 苓 各等 木 減半

右水煎溫服

和氣飲 出存後安胎之妙方也

飯 芍 芍 參蘓 陳 腹 甘

右八味生姜水煎溫服

四順清涼飲 初熱見点時大便秘者宜此湯 下之亦安胎也 方見于前

