

郷食庭秘説

虚榮 常療

五

十武  
245  
5





九折堂  
氏圖書之記

○虛勞勞瘵之弁<sup>乙</sup>

○胎毒之弁<sup>三ウ</sup>

○臍之弁<sup>五ウ</sup>

九折堂  
氏圖書之記

○胎毒再弁<sup>三ウ</sup>

○腎虛胎毒

○虛勞勞瘵治法之弁<sup>十四ラ</sup>

○虛勞治方之弁<sup>十四ウ</sup>

○陽腹陰腹之弁<sup>三十二ウ</sup>

○熱氣虛勞之弁<sup>二十四ウ</sup>

○才遺毒勞瘵之弁<sup>二十八ラ</sup>

○虛勞勞瘵初症之弁<sup>二十九ウ</sup>

○勞瘵咳嗽之弁<sup>三十二ウ</sup>

○勞瘵痰沫之弁<sup>三十三ウ</sup>

○勞瘵秘傳之方<sup>三十四ラ</sup>

○秦艽竹茹湯<sup>同ウ</sup>

○遺毒勞瘵目的之弁<sup>三十五ラ</sup>

○勞瘵血症之弁<sup>三十六ウ</sup>

○勞瘵日數吉凶之弁<sup>三十七ラ</sup>

○勞瘵脈之弁<sup>三十九ラ</sup>

○小兒疳勞之弁<sup>四十ラ</sup>

○大人勞瘵之弁<sup>四十一ウ</sup>

○老人勞瘵之弁<sup>四十二ウ</sup>

○溫泉治法之弁<sup>四十四ラ</sup>

○餌食之弁<sup>四十六ラ</sup>

九折堂  
氏圖書之記



○灸治之并四十八ウ

○用藥并四十九ヲ

○勞瘵惡症之并五十一ウ

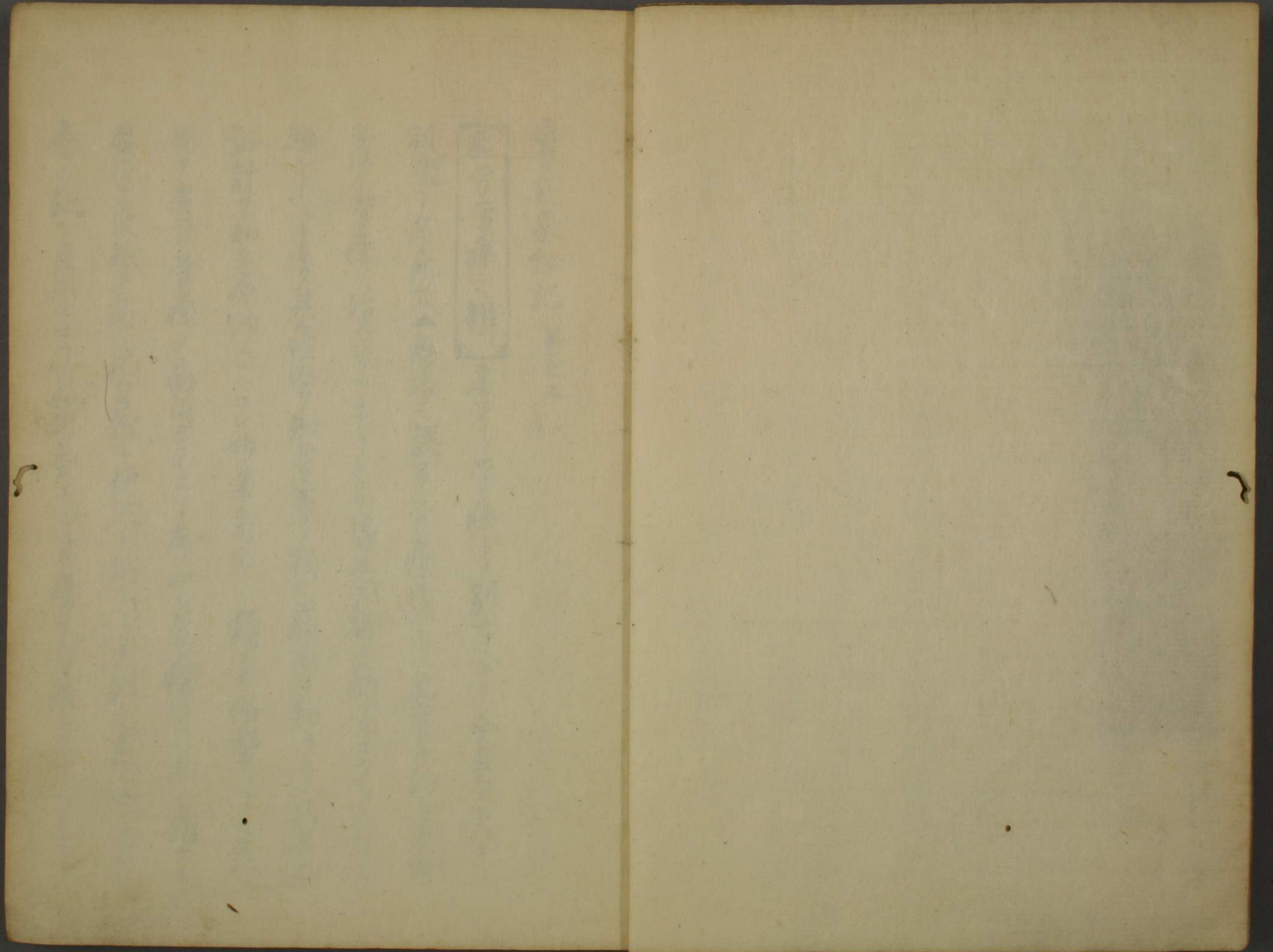
○勞瘵病勢色篤并五十二ウ

○勞瘵不治并五十四ヲ

○勞瘵可治之并五十四ウ

*(Faint bleed-through text from the reverse side of the page)*









虚学方瘵之辨

虚学ト方瘵トノ別古ヨリ今ニ至テハキト

別別ヲスル別ク此故▲瘵治モ誤多ク方瘵ヲ以テハ虚学ヲ治シ虚学

ヲ以テ方瘵ヲ治スルヨウニナリユクテ皆其ニ証ノ病因ニウラキヨリ

起ル起トカク其病因ヲ知カ医者ノ役ノ病因ヲ知ラスメ只其病

証計ヲ知テ瘵治スルハコレ妙業奇方ノ類ニテ俗醫ノ一ニ茲ニ

因テ虚学方瘵ノ病因ヲ示ス左ノ如シ方瘵ハ自然ノ病ナリ

虚学ハ使然ノ病ニ此自然ト使然ト相会一天淵ノ或人問曰方

瘵ノ証ヲ自然ト云一ハ如何答テ曰方瘵ヲ自然ト云一ハアナタ



ヨリ病カ自然ニ内ヨリ妙(発スル)ニ自然ト云(是ハ病人ノ方ヨリ  
 病ニハ非ズ)病毒ノ自ラ起テ病ナレハ是ヲ自然ト云(又或人間曰  
 虚勞ノ証ヲ使然ト云ハ其謂イカン)言曰使然トハシカラシムト  
 訓スル字(是乃使然)コレハ病人ノ方ヨリ病ニ使然ト云ナリ  
 其病人色慾ニ才(或大酒)ナトヲメ房ニ入腎部ヲツカラシ  
 其ヨリ虚勞トナル(是病人カ使然)自然ニハアラス自然ハ病人  
 ノ方ニハ一向ニカマワヌフナリ(病ノ方ヨリ自然ト発メ来ル)是カ虚  
 勞ハ自然ノ証トヨヒ虚勞ヲハ使然ノ証トヨフノワケ(或人又問曰  
 虚勞ヲ自然ト云ハ其謂知レタリ而其病因ハ何ヨリ起ルヤ如何

言曰虚勞ノ病因ハ胎毒ヨリ発ル是虚勞ノ病因(其病因胎  
 毒ナルカ故ニ病人ノ方ニ起ルニハアラス)是自然(又問曰  
 虚勞ノ病因並自然ト云謂知レタリ虚勞ノ病因ハイカン)言  
 曰色慾ヲ過メ腎部ヲ虚ス是虚勞ノ病因(虚勞ノ病因  
 腎部ヲ虚スルヨリ起スカユ)ニ病人ノ方ニ起ル(病人カ使然)病  
 故(自然)且(虚勞)毒氣(胎毒)毒氣ト云ハ胎毒(胎毒ト云モノ  
 ハ人ノ生レテ體ノ内ニナキモノナリ毎モノカ胎毒ト云毎カ體ノ  
 内ニ在<sup>ル</sup>ニ因テ虚勞ノ証カ発ル(然ハ虚勞ハモト無モノカ有ヨリ  
 発ル)病(又虚勞ハ其病人カ不慎ヲ以腎部ヲ虚シ)ラスヨリ



二  
發ル病ナレハ是モトヨリ人ノ體ノ内ニ在モノヲ無メ煩フ病証ニ劣瘵  
ハ胎毒ニ發リ虚劣ハ腎虚ニ起リ劣瘵ハ自然ニ發シ虚劣ハ使然  
ニ發ス劣瘵ハ體ニナキモナカアルヨリ發シ虚劣ハ體ニ在モノカ毎  
ヨリ發ル是虚劣劣瘵因テ未ル處ノ根元ニ或又問曰劣瘵ノ  
病証ト虚劣ノ病証ト其別アリヤイカニ言テ曰別無ト見レハ別ナ  
シ別アリト見レハ別有是其二証ノウカレナリ或人問曰別ナキヲ以テ  
別トスルハ如何言曰別ナシト云謂ハ劣瘵ノ方ニモ乾欬アリ虚劣  
ノ方ニモ乾咳アリ劣瘵ノ方モ自汗盜汗アリ虚劣ノ方ニモ  
自汗盜汗アリ劣瘵ノ方ニモ咳血アリ虚劣ノ方ニモ咳血アリ劣

瘵ノ方ニ蒸熱アリハ虚劣ノ方ニモ蒸熱アリ劣瘵ノ方ニ暗キヲ  
好テ人ト應對ヲ嫌証アレハ虚劣ノ方ニモ暗キヲ好テ人ト應對  
ヲ嫌フ証アリ劣瘵ノ方ニ喘急アレハ虚劣ノ方ニモ喘急アリ劣  
瘵ノ方ニ胸中拘牽シテ臍下無力証アレハ虚劣ノ方ニモ腹中  
拘牽メ臍下無力証アリ劣瘵ノ方ニモ細數ノ脈アリ虚劣ノ  
方ニモ細數ノ脈アリ以上凡証劣瘵ニモ虚劣ニモ牛角ヲアリテ  
別シカタシ是別ナシト云謂コノ通りニ又別シアリト見レハ別シアル  
ト云謂ハ只胎毒ノ毒ノ一ツニツイテ之ヲ診察スルトキハキツト區別  
メアルト此別シハ今此處ヲ言テハ別リカタシ未ニ至テイフベシ左ス



スレハ其理ハキト別テ其理聞ヘ易キカユ(一)カヨウニ其理ヲキコヘ  
 安クイワントナラハマハ胎毒ノ謂ヲ知ルニ在其胎毒ノ謂ヲ知ルト  
 ナラハマハ胎毒ノ謂ヲ知ニ在胎毒ノワケト胎毒ノワケト此ニツノ謂ヲ  
 知テ後及テ虚学学際ノ二ツ別レノ辨ヲ聞クハ其理別レ易シ  
 故ニ其別レヲハシイラクサシオキテ胎毒ノ謂ト胎毒ノ謂トヲ云フ  
 左ノ如シ

**胎毒之辨**

世間ノ常ニ医者モ俗人モ小兒ニ女ノ頭癩ナトシテ  
 モテキルカ又ハ周身フキテモノナドアルヲ見テハ此ハ胎毒ニヤト  
 能言フ(一)サレバ胎毒ト云モノハ何カラ起テトウイフ(一)証ニナルト云

トハ一向知ラスニ言モノ(一)胎毒ノ元ト云ハ先母カ懷妊メ其初月ヨ  
 リカシク月ヲカサス(一)從テ胎内ノ兒カ育目モテキ鼻モテキ口モ  
 テキ其外九竅百骸毛髮等々テモ備テ人ノ體トナラセヤカテ  
 満ズル十月ニナリテ出生ス(一)是ヲ胎ト云(一)而其母ノ胎内ニヤトリテ  
 居ル中ニ十月カ間其兒ノ食事カナケレハ其兒ノ命ハ續カス(一)  
 其兒ノ命ヲ保食物ト云ハ何ヲ食物トナス又食事ノ入トコロハ口  
 カラ納<sup>内</sup>モノカトウシタモノト云ニ不審ヲタテテ見ヨ加様ニ理ヲ推ツ  
 メテ吟味スルトキハ甚不審ヲクナルモノ(一)仲條家ナトテ沙汰ス  
 ルニ十月カ間胎兒ノ食ト云ハヤハリ母ノ乳之外ニ出ル乳ノ多カ



十月カ間ハ内ニタリテ兩<sup>アミダシ</sup>無ノ如ク上ヨリタリ下ルトコロノ乳ヲ吸ノ口  
 ウケイレテ其レヲ吞テ命ヲ繋フシ胎内ノ命ヲ保ツ食物トツ是  
 仲條家ノ説ナレト大ニ心得チカヒノ説右ノ如ク白カ腹内ニテモ  
 用ニタツモノナラハ耳モ聞ヘシ目モ見ヘシ鼻モ物香ヲ顛ヘシ大便  
 モ腹内ニテ通スヘシ是理ノ聞ヘスハ此通りシ蓋<sup>フタ</sup>ノ胎内ニ潜<sup>カ</sup>  
 左ニ滌ス<sup>シ</sup>吸ノ胎内ニ在ウチハ九竅百骸惟其ノ形備リテ  
 ト云マテノ<sup>フ</sup>ニテ各サヨウニ口ハク子鼻ハナナ前陰ハ前陰後陰ハ  
 後陰トツレ<sup>ル</sup>ノ役ヲ勤シモノニテハナシ役ヲツトメサレハ吸ノ命ヲ  
 ツナク食物ヲ受納處カ知レヌ<sup>ル</sup>ニナルシ總テ吸ノ胎内ニ在ハ

胞衣ト云モノカ有テ吸ノ尻ノ上ニカフサリテアリ胞衣ハ俗ニ云後産ニ  
 テ<sup>テ</sup>生レテ次ニ赤衣ノヨウニ扁ク鋸蓋ノヨウナモノカオリルコレナリ  
 サテ其胞衣ノ中裡ニ其大サ細キ管タケホトノ長キヒモカウナカ  
 リテ男ノ子ナレハ左リ女ノ子ナレハ右ノ肩ヲウチコシテ吸ノ前ノ臍<sup>ヘ</sup>  
 ツナカリテアル此胞衣胎内ニテ何カ役ヲ勤ルゾト云ニ先吸ノ体  
 ノウヘニ<sup>ツ</sup>盪<sup>フ</sup>サカリテ母カ毎日食トコロノ食物ノ冷物或毒食ナトノ  
 氣<sup>ヲ</sup>此胞衣カウケテ吸ノ體ヲ<sup>テ</sup>避<sup>ク</sup>ヨウニスル是カ胞衣ノ役也  
 コノ胞衣吸ノ上ニオヒカフサル<sup>フ</sup>正人ノ衣服ナドヲ着ルトク吸ノ  
 体ヲオヒ隠此理ヲ以テ胞衣ト名ケタルモノ也然レハコノ胞衣ノ中



ニハ母ノ喰トコロノ穀氣モコモリテアリ血モコモリテアリ氣モコモ  
 リテアル此通り各氣氣血氏ニコモリテアルユニ思カニ寸育ハ胞衣  
 モ一寸ソクタク血カニ寸育ハ胞衣モ亦ニ寸ソクタクトカク思ノ育ホ  
 トハ胞衣モ育テユクモノサテ前ニ云トコロノ胞衣ノ中ニツ井テアル  
 管竹ホトノヒボハ又何ノ役ヲ勤ルグト云ニ是カ胎思ノ命ヲ繋系  
 度ノ穀物ヲ通ヌルノ通路ノ管ハ胞衣ノ内ニ含アルトコロノ氣  
 血谷氣ノ三ツカ霧ノ如ク燻ノ如ク其ヒモノツケ際ニ聚リテ其  
 ヒボノ中ノスノアサハハイリ管中ヲ通りテ其ヨリ竟ニ其氣カ胎  
 中ハハイリ且又腸胃ノ中ニ入シ是カ乃思ノ命ヲツナク食物ト

ナル然ルトキハ思ノ胎内ニアルトキ命ヲツナク食物ヲ受納トコロハ  
 ロニハアラスメ胎ノ内ニ右ノ通り母カ毎日食トコロノ穀物ノ氣ハ  
 イツニテモ絶ヘズ洩レズ其紐ノ中ヨリカヨワテ胎ヘ傳ヘ又思ノ  
 腸胃ニ入シ入レハ胎思ノ命ヲツナク食物トナルハ前ニ云通り其ハ  
 道理ノ但シコノヒモノ中ニカヨウトコロノ物ハ只其氣ニテ物ニア  
 ラス無形ノ氣カカヨウノミク假令ハ飯ヲタクニツキタテノ飯ニハ必  
 氣カ升ル俗ニ是ヲ飯氣ト云是飯ハ物ニテ形アリ飯氣ハ氣ニテ  
 形ナキ此形ナキトコロノ穀氣カ霧ノ如ク烟ノ如ク其管ヨリ思ノ  
 胎ヨリ腸胃ト傳テ思ノ命脈ヲ養ニテ直ニ物カ傳ヘイルト云ニ



ハアラズ惟氣而已カ傳ルト云フヲ能クワキテ（知ルヘシコレカ肝要ノ  
 ノミコミトコロ）右ノ通り十月カ間毎日其通りニヒホノウチ（氣カ  
 通フフタ（ス然）ハ十月カ間胎兒ノ命ヲツナクモノハ氣ニテ其氣  
 ヲ傳トコロハ胞衣ナレハ胞衣ト胞衣ノヒボト臍ト以テニツカ各  
 役ヲツトメテ兒ノ命ヲツチカスル役割コレニテ理會ス（シサテ此胞  
 衣ト役モタシ）初メワトメテヨシツクニ産前ニナワテ程ナク兒カ生  
 ル段ニナルト其胞衣ニツヒタルヒモカ胞衣ヲハナレテ臍ノ方（計ツ  
 ク）是ヲ物ニ譬ヤテ云トキハ瓜ノ蔓ナトカ熟ヅメクルト其ツルカ自然ト  
 其瓜ヲ離レテシマウカコトシ其瓜ノ蔓カ地ノ氣ヲ其瓜ノ中（傳）

入テ養ヒ終トキハ自然ト蔓ハナレカスルト同胞衣ノツルハナレモ此理ヲ  
 以テ推メ知ルヘシ是イヤトイワレス天然自然ノ妙理ナリ故ニ兒生  
 レオチレハ臍ノオト云モノカ兒ノ臍ニツ井テ有（コレヲ出生ノ後切タ  
 子テ守袋ナトニ入テ取オクモ皆是臍ノ中ニテ大役ヲツトメテシモウ  
 タル穀氣ヲ傳（タルモノナレハ如斯）大切ニスルナルヘシサテマタ其臍ノ  
 ヒモヨリ傳（入）及ノ谷氣カ遂ニ兒ノ腸胃ノ底ニ塊アル是カ別チ  
 胎毒也或問曰胞衣ノ中ヨリ傳處ノ谷氣ハ惟氣ノミニ形ナレ  
 其形ナキ穀氣計カ胞衣ノヒモニカヨウテ兒ノ命ヲ養飲食カ直ニ  
 入テ食トナルハ非ト云説至極理ニ當リテ面白キ説也然ルニ今又



其養トコロノ形ノナヒ谷氣カトウイフ謂ニテ其通り塊ヲ毒氣ト  
 ナルヤ其腸胃ノ凝塊理ウタカハシ其謂如何言テ曰臍ノ才ヨリ  
 穀氣ヲ傳ヘテ兒ヲ養フ其養ヒアメリノ穀氣ノ糟カ十月カ間兒ノ  
 腸胃ニタマリウモリテ漆ノ如ク大腸ノ内皮ニコヒツイテアル是カ  
 即胎毒之其カスノ養ヒアメリ糟カ腸胃ニタマルト云フ知又道  
 理之詳ニ言テ聞サシ先養ヒアメリカ糟ト云フテタル理ヲ物ニ  
 譬言テ言トキハ酒ノヤウナモノノ酒ト云モノハ米ト麴ト水トヲ以テ  
 作ルモノ之其シヲツフシテ酒ニ製スルヲキ酒ニナルタテハ酒ニサウテ糟  
 ニナルモノハ糟ニナル之足酒ニナル餘ノモノ糟トナレリ又此酒ノモ  
 カキラス人ノ今日飲食ヲ以テ體ヲ養モ其通り之飲食ノ其精微ノ  
 氣ハ氣トナリ血トナリ肉トナリ津液トナリテ人ノ命ヲツナキ體ヲ  
 潤シ養フ其潤シ養トコロノ糟ハ腸胃ニ積々テ大便トナリ小便  
 トナリテ出ルカ如シ今兒胎毒アルモ其通シ胎毒ト云ハ其兒ノ命  
 ヲツナキ體ヲ養ヒ潤ス處ノ餘リノ糟之ソレカ兒ノ腸胃ニコヒツ  
 キウモリテ胎毒トナル之然シハ胎毒ト云ハ穀氣ノ糟ナルヲ明ナリ  
 或人問曰胎毒ハ何ヲ糟ナルヲキハ敢テ毒トナルニモ及マシ今其糟  
 ノ毒トナル謂イカニ言テ曰糟ノ毒ニナル謂ハ是腹中ニアル内ハ  
 目ハ有カク眼ノ役ヲ勤メス口ハアリナカラ口ノ役ヲワトメス其レニ

カキラス人ノ今日飲食ヲ以テ體ヲ養モ其通り之飲食ノ其精微ノ  
 氣ハ氣トナリ血トナリ肉トナリ津液トナリテ人ノ命ヲツナキ體ヲ  
 潤シ養フ其潤シ養トコロノ糟ハ腸胃ニ積々テ大便トナリ小便  
 トナリテ出ルカ如シ今兒胎毒アルモ其通シ胎毒ト云ハ其兒ノ命  
 ヲツナキ體ヲ養ヒ潤ス處ノ餘リノ糟之ソレカ兒ノ腸胃ニコヒツ  
 キウモリテ胎毒トナル之然シハ胎毒ト云ハ穀氣ノ糟ナルヲ明ナリ  
 或人問曰胎毒ハ何ヲ糟ナルヲキハ敢テ毒トナルニモ及マシ今其糟  
 ノ毒トナル謂イカニ言テ曰糟ノ毒ニナル謂ハ是腹中ニアル内ハ  
 目ハ有カク眼ノ役ヲ勤メス口ハアリナカラ口ノ役ヲワトメス其レニ



後大腸モ小腸モ勤子ハ其糟モ大腸内ニ積タマリテア  
 トモ出ルト云フハナシ十月カ間サシツク分重ノ糟カ積タマリテクメ  
 一種ノ毒トナル故ニ胎毒ハ腸胃ニ積トコロノ糟ト知レト教  
 ナリツレユニ兎カ生シテ出ルト三四日カ内ハ黒ヒ糞ヲ肛門ヨリ出ス  
 其色黒メ漆ノ如ク常ノ糞トハ大ニ変レリ俗ニコレヲカニ蟹  
 糞ナト云之此糞即糟ニテ胎毒ナルヲ知レシサテ前問処ノ  
 色形ノ穀氣ニトウシテ有形ノ糟カ腸胃ニタセル筈ハナヒト云問一  
 應ニハ尤ノヤウニ聞ユ問ナレトコレハ理ノ精微ニ至スユニカヨウノ  
 疑モ起ルコト其サイハ無形ノ氣ハ必有形ノモノヲサソウモノナリ

是ヲ物ニ譬言テ言トキハ烟出シノ烟ノ如ク烟出シハ烟ヲタヌアナ烟ハ  
 火ノ氣ニテ形アルヨウニ見ヘテモ形ナキモノ其証據ハ烟ト云形カ  
 見ルト直ニ消テシテ形ハナクナル是火ノ氣ナルカユ其形ノナキ  
 氣カ烟出シカラ通<sup>カヨヒ</sup>テ年月ヲ経トキハ初ハ黒クフスホリ遂ニハ  
 一分モ二分モ内至五分モ一寸モ黒キヤニカ其烟タシノアサ(ツミタテ  
 ル)是無形ノ氣ハ有形ノモノヲサソウトテ是ニテ知レシ又烟<sup>キセ</sup>管ニ  
 烟ヲウツテ吸トキハ烟火四ヨリス井クチ(ヌケ人ノ口中ニ入テ烟トナ  
 ツテル)此烟モ乃無形ノ氣人ノ烟中ヲス井コムトコロノ息モ  
 亦無形ノ氣然ニ管ノ中ニ日ニ百烟ヲ吸トキハ管ノ中黒ク



フスホリ其レヨリ段々久ク経テ烟ヤチスウラキハ竟ニ烟ノヤニカ<sup>烟</sup>管  
 ノタタ一ハヒニ積タテリテ後ニ<sup>烟</sup>管ノス井クテテニ塞ルヨウニタテ  
 ルモノ此亦每形ノ氣ハ有形ノモノヲサソウ<sup>ル</sup>處ヲ知レシ今小兒ノ  
 胎毒ノウヘニ此理ヲ移メズトキハ<sup>胎</sup>胞衣ノ<sup>細</sup>ヨリカヨウ<sup>ル</sup>処ハ<sup>血</sup>  
 形ノ氣ナレバ久キ<sup>ハ</sup>必ス有<sup>ル</sup>穀物ヲモ其中ニサソヒ集メテ  
 兒ノ腸胃ニ入<sup>ル</sup>精微ノ<sup>素</sup>ハ兒ノ命ヲ<sup>維</sup>胎<sup>ヲ</sup>ウ<sup>ル</sup>オシ養<sup>ハ</sup>レ  
 其氣ガサソウ<sup>ル</sup>處ノ穀物ハ<sup>糟</sup>トナウテ腸胃ニタテリテ遂ニ胎毒ト  
 ナレ此胎毒ノ因テ生スル<sup>者</sup>ノ兒ノ胎毒ハ兒ノ腸胃ニモ  
 トナキモノ<sup>ニ</sup>每モノカ有テ久ク積タクワ<sup>ル</sup>トキハ一種ノ毒氣ガ<sup>レ</sup>

故ニ此養ヒ餘<sup>テ</sup>糟ヲ胎毒ト毒ノ字ヲツケテヨス以上ノ説ニヨ  
 ツテ考<sup>ル</sup>見ルトキハ胎毒ノ毒ハ兒出生ノトキニ<sup>勃</sup>テ其胎毒ヲ去ヘ  
 キ<sup>コ</sup>勿論ノ俗モ<sup>遠</sup>モ此理ヲ知ラス只母連湯ノニ味ヲマクリト  
 名ケテ其レヲ口中ニ吞セテソレヨリ直ニ<sup>子</sup>ヲ吞スル<sup>ニ</sup>是大ニ胎毒  
 ヲ去<sup>ル</sup>ノ理ニウトキユ<sup>ニ</sup>右ノ通テヌルキアレヲ井テシテ其當座ヲ間  
 ニアハスル<sup>ニ</sup>又カニ<sup>ハ</sup>バカニウソト云モノヲ兒出生メニ三日カ間通ス<sup>ル</sup>ハ  
 其胎毒ノ糟ノ十月カ間腸胃ノ<sup>ウ</sup>ニウモリテアル<sup>ウ</sup>ノフワノハ  
 スル處ノ出<sup>ル</sup>其腸ノ内皮ニ<sup>コ</sup>ヒウ井テアル毒ハ<sup>イ</sup>ウマテモ去ヌサリ  
 是<sup>テ</sup>物ニ<sup>譬</sup>言テ<sup>ズ</sup>トキハ古キ<sup>椀</sup>ニ<sup>漆</sup>ノ<sup>ツ</sup>チ<sup>コ</sup>チ<sup>ニ</sup>コヒウイテ<sup>殘</sup>リア



ルカトシ又ヤニノフカキ烟管ヲ掃除ヲセシニコヨリヲ通シ其ヨリ  
 ニツ井テ出ルトコロハ皆是ヤニノ上へ浮タル計ナル管内ニツ井  
 タルヤニハヤリ管中ニツ井テ出サルカトシ今小児ノ蟹尿カニ  
 ンバモ其通りノ皆上ニアル浮ツ井タル毒氣カニ三日テル分ニ腸  
 胃ノ毒ニツ井テアル毒ヲハイツマテモ出スニ在ク是胎毒ニ  
 シテ是カクヲ経ルハ遂ニタテリテ又毒ヲトナルニ是即生ノ後  
 ノ胎毒ニテコレヲ其腸中ニ積蓄ヲオクトキハ譬ハハメシツキノ内  
 ニスハタル飯カ一握アラシニ其上へ新キ飯ヲ移シ入ルトキハ其一握  
 ノスハタル飯カ後ニ入タルヨキ飯ヲ共ニ悉クスヘクアラシテ悪キ飯ト

スル道理ニテサシモ此腸胃ニ胎毒ト云毎カコヒツ井テアルトキハ自  
 ラ其肉ノ好血ヲモ悪血トナシ好氣ヲモ悪氣トナシ好肉ヲモ悪肉ト  
 ナシ胎毒ノナカニヒキイレテ是モ亦胎毒トナル然レハ胎毒ハ腸胃  
 ノ内ニテタシタラエテクル道理ノ見ル胎毒ヲ腸胃ニオ井テ其  
 益ナキノミニアラス成長ノ後大ナル害ヲナシテ或学癆トナリ  
 癩癩トナリ狂トナリ難痘トナリ其外種々各名モツケラレ又  
 奇疾異病トナウテ人ノ生涯ヲシマウ嘆キフナラスヤ然ルトキハ  
 児其出生ノ時此胎毒ヲ去ヘキ術無テハ是非カナワ又道理  
 ニ其レオハ知ラス醫者タルヘキモノカニクツカニバノ下ス處多クイ



烟管ヲ掃除ヲセシニヨリヲ通シ其ヨリ  
之ヤニ上ノ浮タル計ナル管内ニコヒツ井  
コヒツ井ヲ出サルカコトシ今小兒ノ蟹屎カニ  
アル浮ツキタル毒氣カニ三日テル今ニ腸  
ニ毒氣ハイツマテモ出スニ在シ是胎毒ニ  
遂ニタテリテ又毒多トナル是即生<sup>出</sup>ノ後  
中ニ積<sup>蓄</sup>ムオクトキハ譬<sup>ハ</sup>ハメシツキノ内  
ニ其上ノ新キ飯ヲ移シ入ルトキハ其二握  
ルヨキ飯ヲ共ニ巻クスヘクサラシテ悪<sup>キ</sup>飯ト

腸胃ニ胎毒ト云毒カコヒツ井テアルトキハ自  
血トナシ好氣ヲモ悪氣トナシ好肉ヲモ悪肉ト  
イレテ是モ亦胎毒トナル然レハ胎毒ハ腸胃  
ノ道理ニ因テ胎毒ヲ腸胃ニオ井テ其  
成長ノ後大ナル害ヲナシテ或<sup>ハ</sup>方瘵トナリ  
難瘵トナリ其外種々<sup>ニ</sup>医ノ名モツケラレヌ  
人ノ生涯ヲシモウ嘆キフナラスヤ然ルトキハ  
毒ヲ去ヘキ術無テハ是<sup>ハ</sup>非カナワヌ道理  
有タルヘキモノカニクツカニハ<sup>ハ</sup>ノ下ス處多クイ

いみふふより



カヲモ尋ズ早ニ甘連湯アシラ井ニテ直ニ乳ヲ吞セルナドハ是  
 其児ノ患ヲ腸胃ノヨミ其児ノ生涯大患ヲノコスナケカレキトシ  
 然レハ胎毒ヲハ出生ノ後直ニ去ヘキト勿論ナリ世ニ無病ニメ虫  
 腹一ツ病一モナク至極達者ニ能育成長ノ後モ愈々無病ニテ  
 病ヒケナキモノハ幸ニ其子生レテノ當座十分ニカクワカニハユ通  
 メ胎毒ノナキモノニアリト然レハ児ノ能育ト育ヌト病身ニナルト  
 ナラヌトハ出生ノトキ能胎毒ヲ去ルト去ヌトノ二ツノ上ニ在ヘキコト  
 勿論ナリ

**脐之辨**

或人問曰總テ人身ノ内九竅百骸目ハ目ノ用アリ

鼻ハ鼻ノ用アリ耳ハ耳ノ用アリ如是ミナ用ヲ備ヘスト云フナモ然ル  
 ニ脐ノ用ハ人身ノ内ニオナテ用ヲ備ヘズ此義疑ニ如何答曰脐ハ  
 スベテ児胎内ニ在ツテ大役ヲ勤ルユニ出生ノ後ハ每用トナル  
 又九竅百骸ハ児ノ胎内ニ在內ハ各勤ナシ目ハ有テモ物ヲ見ル  
 トナク耳ハ有テモ聞フナク鼻ハ有テモ嗅コトヲワトメズ口ハ有レ  
 飲食ヲ受ルハトナシ是胎内ニテハ只其形而已有テ役ハ各勤ム  
 サルニ其カワリ出生ノ後ハ目ヲ能開テ物ヲ見耳ハ聽口ハ言前  
 後ニ陰ヨリハ大小便ヲ通シ皆各得勤ルニ脐ハ胎内ニ在內飲食  
 ノ系ヲ脐(受納)テ児ノ命ヲ十月カ間ツナク是脐ノ大役之然レハ



膈ハ大役ヲ胎内ニテ勤メ出生ノ後ハ每用ノモノトナリ又九竅百  
 骸ハ胎内ニテハ每用ナレト出生ノ後ハ各ソレニ有用ノモノト成テ  
 役ヲ勤ム然レハ膈ト九竅百骸トハ表裏ニ役ヲ勤ルモノハ膈ノ出生  
 ノ後無用ナルヲ視テ胎内ニテ大役ヲ勤ルヲ知ヘキモノハ膈ハ是人  
 身ノ中ニテ膈ハ肝要ノ位處トシテ名モ神闕ト美名ヲツケテ呼  
 コトモ蓋コレカタメニ是膈ノ弁ノカヨウニ兎ノ命ヲ胎内ニテ勤ルヲナ  
 ルカ故ニ膈ニ急ヲ急<sup>各々</sup>九死一生ヲ取カヘスモ其本各氣ヲ通スル竅ナル  
 カ故ニ猶コノノ未ノ羣劑ノ條ニ是ヲ記セハコトニ畧ス

**胞衣再辨**

胞衣中ホトニヒモカワサテ其ヒボヨリ穀氣ヲカヨワ

是ヲ兎ノ膈ニ傳ヘ膈ヨリ又兎ノ腸胃ニ傳ヘ其命ヲツナク是自然ノ  
 妙ク人ハ一箇ノ小天地ト云識ニシカナリ物ヲ縮ニテモ草花ニテモ  
 其外ホニテモ皆地上ヨリ生メ成長スルモノニ其莖ノ内ヨリ地氣  
 ノ潤カヨヒテ花咲モノハハナサキ実ノルモノハハノリ各其性ヲ遂<sup>トウ</sup>此  
 理ヲ胞衣ノウニ移メ老ルトキニ其理自然ニ明カナラニ前論トナ  
 オマタ考ヘ合スヘシ

**勞瘵虚勞區別之辨**

勞瘵ト虚勞ト其証ニ証トモニ同証ニメ  
 サモ変ルナシ其レユニ前ニモ云通リ虚勞ノ瘵治ヲ以テハ勞瘵  
 ノ治方トナシ勞瘵ノ治方ヲ以テハ虚勞ノ治法トナシトカクニ病ノ



區別ナキニ因テ療治モ混雜スルニ療治ノ混雜スルハ卑竟ノトコロ其區別ノ目的ニクラクキユヘ其目的サイアレハ業ノ應ト應ストハ格別療治ノ上ニオキテ決メテカヒナキモノ今其目的ヲ記テ左ノ如シ其目的ト云ハ外ニナシ惟咳嗽ニ氣ヲツケヘキモノノ方療治ノ咳嗽ハトクク白沫カサク出且其咳嗽ニツレテ出ルトコロノ白沫ヲ臆テミルニ臭氣アルモノ是カ方療治ノ目的又虚方ノ咳嗽ハ咳嗽ニツレテ吐トコロノ白沫カ至ニ多キノ方療治ノ白沫ノ多キヨリテ見レハ二倍モ三倍モ乃至四倍モ出ルモノソノウヘ白沫ニ臭ミサツハリトナシ是カ虚方ノ見別處ニ虚方ノ方ハ毒多キ故ニ白沫

多々臭多キニ方療ハ胎毒ヨリ生スル病之故ニ痰ニ臭氣有テ白沫サシ是其方療ノ目的ニ毒氣ノ謂ハ前既ニ之ヲ辨セリ併セ見ルベシ

虚方方療治法之弁

香川先生ノ曰仲景ノ云トコロノ虚方ト云モノハ後世ノ陰虛火動ノ証ヲ云ヘ乃今ノ世ニ云腎虛ニサテ今爰ニ論スル處ノ方療ノ治方ハ一向仲景ノ書ニオキテ見ヘス見ヘタルモノハ惟虚方ノ治方ノミニ方療ノ治方ハナシ方療ト虚方ト治方ヲニツミタラシ治スルハ只香川先生ヨリ始メテ他家ニ一向ナシ只予カ家傳ルトコロハ郷食庭家ノ説ニメ其論其病因其治方悉



皆香川先生論ト七八分同クメ異ナル處ハ二三分ノミ故今香川先生ノ論說ト予カ家ニ傳ルトコロノ論說トヲ併セ考テ其治方ヲ示スフ左ノ如ク

虚方治方之辨

虚方ト云ハ前ニモ云通りニテモト人ノ體ニ在ヘキモノカ耗ナクナリテ病処ノ証カ乃虚方ニテ腎虚之故ニ病名モ腎虚ト云又虚方トイフ又陰虚ト云此通り何レニモ虚ノ字ヲ附ルニテモ其病因ヲ知ヘシ方ニ虚ニハ虚ノ字ナシ是方ニ虚ニハ本ナキモノカ有病者ナルユヘサスレハ虚方ハモト有モノカ耗病ナシハ其ヘルトコロ者ヲ本ノ通り足ヨウニスルカ先ハ虚方ノ治方ノ大意トス(オクヘ)

而ソウスヘオ井テ後ハ見証ニ隨テ其治方サマクナリト知ヘシ是ハ療治ノタテヲ云々虚方ニ二種アリ寒ト熱ト云レ仲景ノ虚方ノ治方ハ寒ト熱トノニツ中ニテ只虚寒ニ属スルところノ虚方ノ治方計ニテ熱ニ属スル虚方ノ治方ハ一向ニナキマワ仲景ノイハレシ熱ナキ虚方ヲ治スル至方ハトイハ小建中湯桂枝加龍骨牡蛎湯八味腎氣丸等ノ類ニ是仲景ノ虚方ノ治方ハ熱ナキ虚方ノ治方ナルモノ故ニ香川先生モ此治方ニ因テ療治ノ法ヲ考テ其治方ヲ定メラレタルヲアリ其定ハ八味腎氣丸ヲ用ルニ十五貫月以上ナラサレハ決メ効ヲ得ヌモノニ二年モ三年モ用テ其服案



ノ氣カ大小便ヨリ出ル程用ヒ或ハ大小便ヨリ氣カ生ニテ降ル  
 ホト用ルトキハ口ニ極メテ氣効タツノ病人ノ是久服ノ氣ハ此限ス  
 皆其心得アルヘシ一心不亂ニメ始終操ヲステス其レニテ療治ヲシト  
 クルヨウニスヘシ其中除証<sup>餘</sup>アウハ止フナク本方ニ増減メ用ユヘシ  
 又止フナクハ本煎別煎ト別ヲ立テ用ヒ他証愈ハ又本方ニ移  
 リテ一筋ニナリテ久服多服スヘシ心カ動テハ決メ氣効タツヘカラ  
 サルモノトイヘリサテ氣ノ外ニ餌食ヲサスヘシ其餌食ノ方ハ  
 雞並ニ雞卵<sup>ワラ</sup>ヲシヨクニ入飯ノタキルトキコホレ又ヨウニ蒸テ毎日  
 ホトク食ベシ是モ二十日三十日喰テハ益ナシ長ク喰ヘシ家猪肉牛

肉<sup>イロ</sup>海參<sup>イロ</sup>コノ品虚方ニテ腹拘牽スルニ甚妙之是右ハ香川先生  
 撰ナキ虚方ヲ治スル療治ノタテ此モ亦仲景先生金匱ニ云  
 テ有通り撰ナキ治方ハ備レ氏撰有虚方ノ治方ニ至テハ一向ニサタ  
 ナシ其撰アル虚方ハ此未ニ詳ニ釋<sup>トカ</sup>シ香川先生ノ撰ナキ虚方ヲ治  
 スルニ地黄十四五貫目以上服サシハ決メ効ナキモノト云サレハ至  
 極尤ノフニ誠ニ撰ナキ虚方ヲ治スルニ肝心ノ口訣ニメ仲景モ言口  
 サル妙法ヲ察タレ口訣ト云シ其子細ハ百ノ錢ヲ二十モ三十モ乃  
 至五十六十ト便<sup>ツカ</sup>ヒツメタルトキ元ノ百ニナシニハ大イニ雞キ<sup>ツ</sup>總テ  
 錢ヲ使ヒ耗ス<sup>ツ</sup>ハ一朝一夕ニモヘラシ易キモノヘリタルヲ本ノ錢ニ



スルニ大ニ難ク此理ヲ骨虚ノウヘニ移メ考テ見ヨ一旦耗タル骨ヲ  
 取立ルニ右ノ香川先生ノ如キ多服久服ノ方ヲ以テ服業セサルトキハ  
 決メ全快ノ理ナシ綴効アリトキモ又程ナク打カヘシテ遂ニ死ニツク  
 ハ知タルコト故ニ家内ニモ病人ニモ此理ヲ熟ト言合メテ服業サス  
 ヘキト是虚寒ノ虚字ヲ治スル大段ノ心得ニテ千金ノ妙口訣ト  
 知ヘ備次ニ湯治ノ法アリ其條下ニ曰右ノ諸方宜ニ後テ更ラヒ  
 用ベシ併其禍源ヲ能ク防ベシ防サレハ業効ヲ見ルノ日ナシ何  
 ヲカ禍源ト云房事是耳房事ヲ慎マナケレハイカナル灸治  
 餌食煎湯モ多用ノモノトナリテ扁鵲蒼公有トイヘ凡其病

人ヲ救イアタハス謹クキノ也一ハコレノミトイヘ予此理ヲ考ルニ湯  
 治ハ甚好ソノ所以ハ湯治ハ附タリノコトニテ房事ヲ避ニハ至テ  
 ノ妙計ノ家ニ在テハ房事ヲ慎ントスレ凡心ノ思程ニハナラヌコト  
 假令房事ヲ行フナシトイヘ凡房事ノコトヲ心ニ思テモ甚悪シ  
 古語ニモ言テアル通り思テ傷骨ト云フアリ家内ニテ療治ヲス  
 レハ此患決メアルヘキコト湯治ハ氣ヲ轉シ房事ノコトモ打忘レテ  
 此患ナシ故ニ湯治ヲ進メルト見ヘタリ香川先生ノ論ノ意モ決メ  
 此儀ニ違ヘカラス是虚字ノ証ニ湯治ノ治方アル所以ノモノ  
 サテ概ナキ虚字ヲ治スル者治ノコト香川先生ノ灸ノ口訣ニ白多ノ



一ツノ區別アリ其一ツハ火ノ能ヲ知ルヘシ其二ツハ火ノ功ヲ知ルヘシ  
 此火ト火トニツノ能ヲ知ラサレハ火ヲスヘルノ主意ニ暗シ其主意ニ  
 暗メ火ヲスヘルトキハ其益ヲナカルヘシスヘテ火ニ火ヲツケテ人ノ層  
 ニ炙スルハドノヨウナモノト云フコト能ク合点スヘシ先火点ト云モノハ  
 人ノ多ク火黒キヲツケテ其黒ノウヘニ炙ヲスル是火点ノ其点ヲ  
 スル處コレヲ火ト云所謂火点ノ火トハアチト訓字ノ火ハ膈（年カ）ナルトコ  
 ロヲ以テアチト云故ニ火處モ亦骨ノスキ間或肉ノスキマトカク  
 其體ノ内ニテ陷ナルスキマノ処ヲ候テ火處ト定メタルモノ故ニ  
 十四經ナトニモ其陷ナル処ニ火アルト教テ其高キ處ニ在トハイハス

是火ノ處ハ必其ホ子クノスキマ或肉ノ内ニテモサレモヒクキ陷ナル  
 處ヲ火トハ定タルモノ其謂ハヒクキ陷キ處ハ火ノ氣力内へ通シ  
 易シ通シ安キトキハ火ノ効早ク立テ其病ヲ治スルトモ亦速ク  
 故ニ多ク火處トイハハ必其肉ノスキマ内ノ空腔ナル處ヲ以テ火處  
 トハスルト是火点ノ因ヲ考ル處ノモノ其次ハ火ノ功ヲ知ルヘシ火ハ  
 其味苦メイラカラキモノ能膏鞭ヲ消散シ寒ヲ温メ虫ヲ殺スユ  
 レ火ノ能シ此能アル火ニ火ヲツケテ人ノ肌ニオクシ是火ノ能ナルモノ  
 又其次ニハ火ノ功ヲ知ルヘシ火ノ功用ハ乾燥ヲ以テ其性キスルユ火ヲ  
 得テハ物必敗壞スルトナシスヘテ物ノ敗壞スルハ假令ハ書物箱



本ヲククツメオクトキハ或虫ヲ生メ其本ヲ喰盡ス是陰氣集テ  
 自然ニ虫ヲ生ズル其本ヲ天日ナトニテトキハ其虫消散スル又  
 酒ノ腐シトスルトキニ再火ヲイレルトキハ其腐ナオリテ人々其酒  
 ヲ吞是ヲ俗ニ火入ノ酒ト云又魚類ナトノ夏ムキモ千ニクキ片火ニテ  
 炙オクトキハ四日五日モ能持之又カヒタル衣服或日ヲ見又戸障子  
 クサレシトスルナド日照ストキハ復モトノ衣服トナリ戸障子トナル是  
 悉陽火ノ能ナルモノ也如此火ト云モノハ物ヲ燥シ望實ニスルモノ  
 虚学ノ証ニ多クスルモ此道理ノ数考ノ多クスヘテ其火氣ヲ  
 内ニ徹ストキハ陽氣其助ケヲ得テ心氣モ爽ニナリ虚寒モ温ッ

心肺ノ鬱塞ナトモ開ケコレヨリシテ周身ニアル処ノ陰邪水湿湿火ヲ  
 得テ諸証自解スコレ多ク能ク火ノ功也又多ク能ハ乃火ノ能ナル  
 ヲ知ルヘシ是ヲ以テ視ルトキハ其多クノ定モ多クノ大モ預メ知ルヘシ  
 其大サ小鼠ノ糞ノ如ニメ曰クニ七八十ヨリ百四五十マテモス(稍ウカテ  
 五六百ヲスエ其ヨリ千其レヨリカクヨリウエハ七八万十四五万二十万  
 ニ至リ其病瘕脉腹諸証共ニ常ニ復メサモ其病ノケフヲ井ノナキヲ  
 限トシテ多ク止ヘシ大抵病浅キモノハ多ク用テモ七八万ニメ愈病  
 深キモノハ十五万ヨリシテ二十万ニモ至ル之多ク知ハセヨリ十二万脊  
 陰トニ行通ト亦章門京門徹腹ヲ兼テ炙ス(シ炙ノオロ



此方別ニ口傳アリ四花患門ハスヘストモ佳トアリ已上香川氏ノ  
 説ニ是ニツキテ予モ亦説アリ予カ説ハ臍上ニ灸スコレ其臍中  
 ニ灸スル謂ハ香川ノ云レシ通り穴處ト云モノハ火氣ノ徹リ易キ  
 ヲ以テ穴トス是古今易ラヌ又如ノ説然レ人頭上ヨリ脚下ニ  
 至テテ一ツト其灸穴ヲ尋ニ火ノ氣ヲ内傳テ臍ヨリ近キハ  
 ナレ外ノ穴處多トイ(凡臍ノ近キニ此レハ外ノ穴處ハ十位ニ十位ニ  
 テ通スレハ臍ハ僅ニ灸數四五位ニメ火氣ヲ通シナカ、外ノ穴處  
 及フ所ニ非ス外ノ穴處ヲ百所尋ニヨリハ臍ノ一穴ヲ以テ足トスル  
 トコレニ如スフレハ何ユ(ナレハ臍ハモト兎ノ胎内ニ在ウテ飲食ノ氣ヲ

通シタル至テ五藏ニ近キトコロノ穴ナレハ固ヨリ拙ナキ虚子ノ冷字  
 ナレハ其火ノ陽氣ヲ腹(コメテ虚寒ヲ退ルヨウニスルカ灸ノ役ニ  
 故ニ予ハ熏臍ノ灸ヲ絶スヲ冷字中一ノ灸治トナス是陰腹ヲ  
 メ陽腹ニ轉スルノ良計ユノ右ニ出ルモノナシ其熏臍ノ方ハ先食  
 塩ヲ臍ニ布其上ヨリ灸ヲスルニ灸ノ數何程ト云フハ定メ難シ何レニ  
 モ其病人ニ聞合スルニ頭上ヨリ足ニ至マテ灸ノ火多クハ能徹リテ  
 シタト云ヲ聞テ其日ノ限トスルニ其六羽日モ亦其通リ如此毎日  
 灸メ煎茶ヲ服スルニ又熏臍一方アリ其方射者一分續割ノ乳香  
 沒藥附子 食鹽雄鼠糞各二分 是一劑ノ分量ノ右七味ノ草ヲ細



未メサテ蕎麥粉ヲ塩水ニ煉カテ其シテヒツラメテ臼ノ形トナシ底ヲ又  
 キ其臼ノ状ニ作りナシタルハ釜ノワト通りヲ紙ヲハリホシオクベシ其  
 釜ノヒタルヲ得テ右ノ細末ヲ一ハヒツメ其上ニ槐ノ皮ヲ薄クヘキテ  
 蓋トナシテソレオハソノ上ヘスエテ其槐皮ノ上ヨリ炙テスルニ炙ノ大サハ  
 經ノ大ノ艾ヲ二十仕ヲ一ツニ集メタルホトニスルニ其炙テ四五寸計モスヘテ  
 快ク徹テ扱テテ覺ユル限トスルニ乞人ニヨリテ炙テ數ニハ不同アル  
 一ニスベテ此炙ノ効アル微ハ炙テスヘテ火ノ多クカ膿トオルトクハ  
 くと鳴テ後黄水ナト下スモノハ必其病入治スルト知ルニ積ノ久キ  
 証婦人赤白帶下惡心煩熱等ノ病ヲ治スルニ妙効アリ又下書ニ

之毎年仲秋ノ日此熏臍ノ方ヲ以テ臍ヲ薰蒸スル一法スルハ諸病  
 ヲ去年ヲ延上焦ノ火邪ヲ去心小腸ノ久疾ヲ除<sup>除々</sup>キ其外婦人  
 月水不調赤白帶下男子ノ下元虚損遺精白濁陰痿等ノ  
 証ヲ治メ其効如神右ノ方細末蕎麥粉ヲ水ニ和メワタリ一寸余ニ  
 凡メ臼ニメ其中ノ右ノ細末ノ方ヲ入槐ノ皮ヲ一ハヒツメ其ノ人ノ  
 ノ上ニオヒ蓋ニメ是ヲ臍ニ敷載其上ヘ大豆ノ大サノ艾ヲ以テ其ノ人ノ  
 年ノ數ホト炙スルニ此炙ハ食メ後スヘシ空腹ハアシ、炙スル内ニ  
 火氣徹上徹下メ快ク汗出ルモノ是吉徴ニ無病ノモノ養生ノ  
 為ニ炙セハ四五日休テハ又炙セヨ若病ヲ治スルタメニ炙スルナラハ



三日ニ度ツク多クヨ多クメ腹痛鳴痛テ大便ニ涎沫ノ如キモノヲ  
 下スマテ多ク涎沫下ラズ多ク止ムヘシ▲中風爵怒ノ氣在滕理  
 モノハ女子ノ月水ヲ茶ニ押セ多クスレハ汗出テ愈スヘテ此法ヲ行  
 ニト思フ先飽マテ食ヒ仰ニ身ヲノベ腰足ニ衣服ヲ冒ヒ枕ヲ高メ  
 多クスヘシ此法ハ能守テ可ナリ▲予此薰臍ノ多ク三通リノ内  
 何レモ試タリ其効アルモノハ誠ニ紀老回生ノ効アリ疑ハカラス三  
 方ノ内何レモ見ハカラヒニ多クスヘシ但シ附子入ノ方ハ腹熱アルモノ  
 ニ大ニ礙アリ其トキニハ鹽ノ熏臍ヲ多クスルカ熏陸イリノ熏臍ヲ  
 多クスルカ此處見アハセモノニ槐ノ皮ヲ蓋ニスルテ此亦ハカラヒモノ

予方ノ如ク蓋ヲメ多ク其上ヨリスエルニ火氣一向ニ通ラス効ナキモノアリ  
 其レヨリ以桑槐ノ皮ヲ細末ニメ茶ニ入其上ヨリ多クスルニ是ニテモ通  
 セ又モノハ蕎麥釜ノ底ヲ又井テスヘシハ此レニテハ相應ニ火氣徹  
 ルニ右ハ予カ經驗ノ次第ヲ予々ニ記スモノニ香川先生肝心ノ  
 臍ノ灸ヲ奉スメ外ノ灸ヲ奉ルテ是ニツノテ又ケナルヘシ右ニモ云  
 如ク臍ハ灸穴ノ内ニ速ニ火氣徹テ其効亦速ニカヨウニ臍ハ灸  
 妙ノ穴處ニ然ルヲ大病人暴ニトリワメタルカ或ハ急病ニ卒倒スル  
 カナト云トキニ臍ニ灸ヲスヘルヨリ外ハ臍ニハ灸ヲス又モノト心得  
 ルコレ大ナルヒカコトニ腹熱アルヲ多クサワル証ハ是ハ格別ニメ升テ



其外ノ諸証廣クスエテ人ノ沈痾ヲ救ヘシユノ熏臍灸治熱ナキ  
虚勞ニ施テハ益ヲ得ルハ外ノ他處ノ比スヘキニアラス故ニ今  
香川先生ノ闕タル處ヲ補シタメニ其説ヲ舉ルモノ

陽腹陰腹之辨

或問曰腹ニ陰腹陽腹ト云フ其診案

イカニ言テ曰陽腹ト云ハ至テ無病息災ナル人ニ在腹ニ其腹  
ノ形ハマウキヲ下<sup>コロ</sup>ニテ其皮膚ヲナテ、見ルニ潤ヒアウテユソツカス  
肌肉空實ニメ堅ク其腹ノ皮ヲツカシテニルニワカシコ、口至テ厚  
ク肉ト皮ト一トウラナリニナリテ別ナク其厚サニ寸乃至三四寸  
計モ厚クキニ覺ルモノ、サテ其腹ノスカタハ胸ノ邊スキテ下フクラニ

ナリ臍ノカタマリナトモ中窪ニメシコリナク見ユルモノ、又腹ノ形<sup>ナリ</sup>コシリト  
中高ニメ両方<sup>シ</sup>ヨリテ廣カル氣味ナシ而キヲ以テ重メ按ムコレヲ診フ  
ニ新キワタヲカタクツ、其<sup>上</sup>ニキヲアテク按ムトク動氣モナク軟ニメ強  
ク按ハ内ヨリ医者ノキヲモチカヘス如クニ底カアルモノ、是乃陽腹ニ  
テ極上ノ腹ニ陰腹ト云ハユノ裏ヲユク腹ナリキヲ以テ其皮膚ヲ  
ナテ、見ルニシコトツヤナク俗云油氣ナイト云位ニナルモノ、サテ其腹ノ  
皮ヲツカシテ見ルニ大キニ薄ク甚キモノハ肉ト皮ト別ニナルヨウニワカ  
シ意カ思ワルモノ、其皮ノ厚サモニ三分五分位ニ薄ク思ハル、サテ  
腹ノ全体ツリアヒアシクタリヒヅミアリテ古キ綿ノ石ヲ包タルコトク外ハ

腹



軟見(テモカヲイレテ之ヲ能ヲセハフシクシテ所々堅キモノ)且(腹ノ形  
 横ニヒロカリテシマリナシ胸サキハ高メ小腹ハ小ク或腹ノ中程クヒレテ  
 二段ニ別ル腹モアリ小腹ヲ按テミルニ溝タチテ三味線ノ糸ノ如キ細  
 カナル筋カ沢山ニヨリトキノサキニサワルヨウニ思ハルモノ)サテ動氣  
 ヲミル臍中ヨリ水分ヨリ胸膈ヨリ肋骨此邊ドウヲキタルモノ加様  
 ナル腹ハ陰腹ト云ク陽腹ハ陽氣盛ナルカユニ右ノ通腹ニカアリ  
 テ軟ク陰腹ハ陰氣腹ニ充テ邪氣尤ユニ其腹鞭ノ動氣アル  
 故ニコレヲ陰腹ト云ク陽腹カラ陰腹ニナル腹アリ先腹ノ皮カソロ  
 くと薄ナルモノ其漸ソロト薄クナルトキニ早ヤウスヲ見テ取テ熏臍灸ヲ

多ススエ其上ニ身持ヲ慎能保養スル片ハ程ナク其腹ノ皮カ又モトノ如ク  
 厚ナルモノ但コレハ其キサシヲ早ク見ツケテ療治ニテ又カリノナキ最  
 初ノトキノ覺悟ニ然レ諸人多クハ此トキニ何ノ氣モワカス不養生ヲ  
 メ療治ノ所ニハ何ノ氣モワカスウチヤリモノニメオクモノ是カ肝心等  
 ノツケトコロ)熏臍ノナシトコロ)未病ヲ治スルノトコロ)是陰腹陽腹并  
 ノマラマシク中ニモ此陰腹ハ虚勞ニ多ク勞瘵ニモ固ヨリオハシ心ヲ附テ  
 診察ニユクニスヘカラス勞瘵虚勞ノ辨ト云ヨリ爰ニ至ル迄カ熱サキ虚  
 勞ヲ治スル療治ノマラマシヲ云コレカラスハ熱アル虚勞ヲ論セン其ハ  
 說ヲ記ス左ノ如シ



抱心氣虛勞之辨

陰虛火動ノ証ト云ハ乃抱心ノ一ノ或人間曰虚  
 勞ニ熱ノ生スルヲ其謂イカシ言テ曰人ノ腎ノ臟ハ俗ニ水藏ト計イレ  
 癸ノ腎ノ臟ノ内ニハ水計ニハアラズ火モ亦アル也譬ハ海中ニ火アルヲ  
 龍雷ノ火ト云海中ニ火カトホリテ或岸ナトニ見(海中ナトニ見ルヲ俗  
 云龍燈トイハサト皆水中ノ火也又油ノ中ニモ火アリ燈心ヲキキ火ヲツ  
 ケサレト自ラ油ノ中ヨリ火ヲ生シルヲアリ又雷ノ鳴トキ大雨頻ニフリ雷  
 其雨水ノ中ニ落ルイアルニ火ハ強盛ニメ<sup>油ト云テ</sup>流ルヲキキナト是皆水中ニ火  
 アル證據也醫書ニ相火トイヘルハ即此火ヲ指メ云又此相火ノ外君  
 火ト云アリ君火ハ人間ノ五藏ニ在テハ心ノ藏ノ火天地ノ間ニ在テハ

則人間ニ用ルトコロノ火也君火ハ常ニ在テ消ス腎中ノ相火ハ時ヲツテ見シ  
 時ヲツテカクレ出滅サタメナキ是ヲ相火ヲ人ノ腎ノ藏ニハ伏<sup>タク</sup>メアル  
 之故ニ醫書ニ腎中命門ノ火ト稱スルモコレナリ又右腎左腎ナト別テ  
 水火含畜ノ藏ト腎ヲ名ルサトモコノ水中ノ火ヲ指メ云然レハ腎ハ水  
 火ノ藏ナルヲ其理明ク然ルニ人色慾ニオホレテ腎中ノ水液ヲ耗ストキ  
 是相火自然ト其居ヲ失フ之假令ハ人困窮ニ及トキハ其家ヲモ賣拂  
 ヒ居處ナクシテ其身浪人スルカトシ今腎中水液之キトキハ相火ノ  
 居所ナクメ散乱スルモ其理之肺ノ藏ハ諸藏ノ上ニ居ル藏之肺  
 ハ金ニ屬シ金ハ鳴ヲヲ至ルモノ也今腎虛メ相火元トキハ火炎上メ上肺金



ヲ火尅金ト尅メクル之故ニ腎虛ノ人虚勞ノ病ツキニハ乾咳カテル  
 乾咳カテル之乾咳トハ痰ナシニテ咳ノノニテ俗ニ是ヲカラセキトモヒ  
 トウセキトモ云此レトウシタ謂ニテ此乾咳ヲスルト云ニ右ヲ謂之故ニ乾  
 咳ヲ以テ陰虛火動正面ノ目的ニトルコトコレニ痰カアルハ陰虛火動  
 正面ノ咳ニハ非ス乾咳カ正面ノ証之是相火ノ上外ヨウテ乾咳ノ  
 出ルコトコレニテ知ルヘシ熱ヲニ熱カ出ルモ皆是相火カ元ユニ扱スル  
 ユノ名ヲ陰虛火動ト云ハ陰ハ乃腎ニテ腎ノ水液カ虚スルトキハ相  
 火カ元ノ動スルト云意ニテ陰虛火動トハ之又明虛火動ハ脉カ  
 必細數ニウウモノ之脉カ細數ニヲラスシテ只細ニ計ウウハ陰虛火動

正面ノ脉ト云ハカラス其子細細脉ハ水へリタル形之冬ムキ川水  
 へリテ流ルヲ細ナゲト云ニテモ細脉ハ腎虛ノ脉ナルコト知ルヘ  
 數ハ相火ノ元ル脉ノスカタ之虚勞ハ腎水カ耗テ相火カ元証之  
 故ニ其脉モ細トホソク數トカワノアル脉カウウ之細數ノ脉ノスカ  
 タハタトハ小刃鋸ノハエキヲアテルカコトクケントトガリテ細ク數  
 アル脉コレ乃細數ノ脈之コウイウ謂ユハ陰虛火動ノ虚勞ノ  
 証ニハ脉細數ナルヲ以テ正面ノ脉トスルコト又陰虛火動ノ証ニ喘  
 急カアルモノトウシタ謂テ喘急カアルト云ニ相火カ外テ肺金ヲ  
 尅ス肺ハ金ノ臟之喘急モ亦肺ヨリ出ル証ナリ故ニ喘急モアル



ナリ又火動ノ証ハ自汗盜汗アリトウシタ謂テ自汗盜汗  
 カアルト云ニ相火カ充リテ其液多ク蒸ユニ自汗盜汗カ出ルナリ  
 又此陰虛火動ノ証ハ何程大熱アリトテモ口中ニ五味ノ味ソレ  
 一ニ別ルモノノ補中益氣湯ノ証ノ如ク口中五味ヲ失テ何ヲ食  
 テモ糠ヲ啗ヨウニハ決メナキモノニ是ハトウイウ謂ニテ口中ニ五味ヲ  
 知ナレハ虛勞ノ病因ハ腎ヲ傷テ脾胃ニトカナシユニ不食ストイ  
 ドモ口中ノ善五味ヲ知レ故ニ五味ヲ知ルヲ以テモ陰虛火動ノ目的  
 トハスルニ是陰虛火動ノ目的ノ五ツナルモノノ此五証備ルトキハ陰虛  
 火動ノ証トナシテ之ヲ治スヘシ疑フナカレ其外ノ雜証アリトイハレ

其レハ時ニ臨テアルヲモアリナヒトモアリノ病人ニ因テ定リナシ定ラサル  
 証ヲ以テハ目的ニハナラス右五ツノ証ハ餘証ハナク凡百人カ百人ナ  
 カラアル証トモ故ニ虛勞正面ノ目的ノ証トハスルニ備コノ熱勞  
 ノ至方ハ滋陰降火湯コレ其主劑ニ或又四物湯ニ知母黃柏ヲ  
 加テ用ル方アリ是モ亦熱勞ノ至方トスヘシ此四物湯加味ノ方ハ  
 丹溪先生創製ノ方ニ此方ノ意ニ倣テ丹溪先生ノ後ニ至リ  
 薛氏滋陰降火湯ヲ製メ後世ニ承此ニ方熱勞ル虛勞正面ノ方  
 ト知ルヘシ滋陰降火湯ハイシヲウルオシヒヲククヌスト云方名ノ如ク  
 地黄ナトニテ陰ヲ滋シ知母水ニテ相火ヲ降ヌシカケノ方ヲテナリ



其中天門麥門ナトヲ加（父心ハ火カ肺金ヲ尅スルニ肺ニ潤ヲ  
 ヲケシカタメニ加入セシメ又四物湯ニ知栢ヲ加（ル）至意モ四物湯ニ陰  
 ヲ滋シ知栢ニテ相火ノ元ヲ降スシカケノ方々ナリ此ニ方ノ用ヒ  
 アンハイハ何レナリトモ其病人ニ臨コレヲ用テ佳シ其見合ハ時ニ依（シ）  
 是ニ續テ方名ハカワレ氏滋陰降火ノ至方甚オシ時ニ臨テコレヲ  
 用ヨ筆紙ノ盡ス処ニハアラスコニハ其大既水ヲ記スノ是陰虛  
 火動ヲ治スルノ方ヲコレ此陰虛火動ノ方ハ仲景氏ハモトヨリ論  
 シ香川トテモ此拙論ノ方ヲ論ジ及サバユ（ニ）予今虛方ニ冷方  
 拙論ノ二種アリ治方ニモ亦二種アルヲ論シ足シメテ初學子ニ其

治療ヲ條理ヲ知ラスルモノ（<sup>サテ</sup>）而コノ次ニ記スルモノハ劣條ノ治方（  
 劣條ニ數種ノ區別アリ是同ク遺毒胎毒ノ内ヨリ來ル劣條  
 ナレ氏其別ル所ニ至テハ又各証モ異ナレハ方劑モ亦各異ナリ  
 故ニ其各（<sup>スミ</sup>）ノ別レアルノ旨ヲ論メ初學子ニ示ス左ノ如シ

【**遺毒劣條之辨**】

遺毒トハ遺（ハ）ノコスオクルオクリモノト訓

字（ノ）コスト云片ハ跡（物ヲ）ノコシオクリニテカタミオクリナトヲ遺  
 ト云（<sup>オク</sup>）オクリト云片ハ人ニモノヲ贈リヤルコト遺毒ノ毒ハ胎毒ノ毒ニ  
 テ種々ノ毒ヲ胎毒ノ内（マ）レテ我子ニ遺モノニスルト云意ニテ遺  
 毒ト云（タ）ト（ハ）其又母乳（キ）人ノ瘡毒ヲ病（ニ）其瘡毒ノ中交合



嬢姓スルトキハ其瘡毒ノ氣一点精液ノ中ニモチリコモリテ其子ノ  
 胎中ニ凝<sup>コリヤル</sup>合ナリコレニ因テ之ヲ見ルトキハ遺毒<sup>ウイドク</sup>ノ瘡ハ父母更合ノ  
 時既ニ其子ノ胎ヲ結ハサル前ニヤトル處ノ毒<sup>ドク</sup>多ク是遺毒ハ毒ヲ  
 其子ニオクリモノニナシ又カタミオクリニスルト同理ノ故ニコレヲ遺毒  
 ノ瘡ト云ナリコレハ瘡毒而已ニカキフス其父母タルキ人痔瘻ヲ  
 患疝氣ヲ患其外種々ノ病毒アル内ニ点ノ毒精ヲ母体ニヤトス  
 トキハ皆其子其父母ノ毒<sup>ドク</sup>ヲ受ツ井テ後乃瘡ノ証トナルコレヲ遺  
 毒<sup>ウイドク</sup>ノ瘡トハ云之コレ乃瘡ノ内ニテ尤難治トスル處ノ乃瘡之只胎  
 毒一通リノ乃瘡ナレハ猶輕トス此遺毒<sup>ウイドク</sup>ノ瘡ハ胎毒ノ上ニ

猶一等其父母ノ煩<sup>ウツ</sup>トコロノ病毒ヲ胎毒ノ内ニマシテ其毒氣ニ重  
 ニ積ユニ同シ乃瘡ノ中テモ甚大難治ノ証トスルト先乃瘡ノ  
 瘡スル<sup>ウツ</sup>ハ其子未色慾ノ情キサハ又中ハ瘡セヌモノノ稍色慾<sup>ヤ</sup>  
 情ヲキカシテ一度胃部ヲ動シ虚メサシ體ノ内ニ弱<sup>ヨハレ</sup>テキルトキハ  
 毒<sup>ドク</sup>多ク其虚ニ乘メ上心肺ノ外攻テ竟ニ乃瘡トナル故ニ乃瘡ノ  
 瘡スルハ多ハ年十四五歳ヨリ十六七乃至二十三四歳ニ至ル頃瘡ル  
 モユシガ為ニ尤精氣旺メ元氣健ナル子ハ其毒ウチニカクレテ外ニ  
 瘡ル<sup>ウツ</sup>トカナラスユニニマヤカニ月日ヲ送リ無難ニスキユクナリ然ルニ人ト  
 云モノハイロクノ災難モアルト種々心ヲツカウ<sup>ウツ</sup>テアリテ心乃瘡苦乃



ヲスルカ或ハ又大酒色慾ニ腎部ヲ傷カカル時節ヲ候テ其毒氣  
メソユテ方瘵ヲカシナス是ツ方毒氣スルノ才モムキ

虚勞方瘵初証之弁

虚勞ノ初発ノ起

カセヒキ

ハ感冒ノヨウニサシ熱

氣モサシタリ頭痛モシタリ或クサメモテタリ鼻<sup>ハナ</sup>液モ流シタリ寒  
氣モシタリトカ感冒ノヨウニ病ツクモノ此<sup>カセヒキ</sup>時<sup>カセヒキ</sup>医者モ病人モ父母モ  
虚勞ノ初発ナルトハ夢ニモ知ラス只一通リノカセヒキノヨウニ心  
テ<sup>カセヒキ</sup>醫者ハ香積散冬<sup>カセヒキ</sup>積散敗毒散ナトノ如キ輕キ凡邪ノアリ  
ラヒニテオク中マヅ<sup>カセヒキ</sup>藥方應タトモ知シ子<sup>カセヒキ</sup>氏一度ハヨクナルモノ其後  
毎程亦感冒ヲ見ルヨウニ煩フモノ初ノ<sup>カセヒキ</sup>凡感ハ僅ノ内ニ治シタレ

此度ノ凡ハ何ヲ用テモハカシク効モナク太ニ長キ凡邪ナト云テ  
日ヲ空ク暮ス内是モ程ナクトウヤラユウヤラ治メシマイ漸<sup>ヨウ</sup>コノ煩<sup>カセヒキ</sup>之  
メニナウテヨヒナト喜フ内又凡ノヨウニ煩フモノ此<sup>カセヒキ</sup>時<sup>カセヒキ</sup>ニ<sup>カセヒキ</sup>醫者  
モ病人モ虚勞ノ初<sup>カセヒキ</sup>病<sup>カセヒキ</sup>ナドハ毛頭知ラス何ノ益モナキ瘵治ヲ  
ナシ病者モ當<sup>カセヒキ</sup>々ノカセヒキノヨウニ心得ヤハリ常ノ如ク不養生ナト  
スルモノ右ノ通<sup>カセヒキ</sup>医者モ病者モウカト<sup>カセヒキ</sup>マロ<sup>カセヒキ</sup>ル間カ大分久キモノ  
此處ヲ能ク<sup>カセヒキ</sup>医者カ見テ取テ早<sup>カセヒキ</sup>虚勞ト云ニ心ヲツケテ瘵治ニモ食  
事ニモ多<sup>カセヒキ</sup>治ニモ保養ニモユタレセス出<sup>カセヒキ</sup>精スルヲキハ又取返<sup>カセヒキ</sup>ス<sup>カセヒキ</sup>テモ多ク  
アルモノ此<sup>カセヒキ</sup>時<sup>カセヒキ</sup>カ瘵治肝要ノ最中ナリト知ル此<sup>カセヒキ</sup>場<sup>カセヒキ</sup>チウチコシテ



自汗盜汗モ出熱多クナトモス、  
 瘦モ見(沫ノ如キ痰モ吐息モキ  
 古キ者ナトハ二兩月ニ度モ痰中ニ血ノミチルコモアリ彼是虚勞ノ  
 証ヲキツトソ口(テ煩フ段ニナリテ初テ前ノ度々ノカセヒキハ備ハコノ  
 度<sup>キヨ</sup>勞ノ徵ニテアリシヨナト卒ニ月ヲサマシテ療治ヲスルユニ療治  
 テオクレニナウテ多ハ治セヌコトニナリユクモノニ虚勞ハ何程療治  
 メモ治サヌモノト心得ルモ畢竟ノ所カ寂初ニテヌカリカアルヨリ大  
 病ニモナルコカオ、  
 是虚勞療治ノ心得ナルモノニ名古屋丹水  
 翁ハ勞咳ノ初發ニ小青龍湯ヲ以テ最初ノ劑トス是亦試ム  
 へキコ、  
 此証ニ裏ヲユク方アリ其方コノ條下ニ出スサテコレニテカ

虚勞初証心得ノ弁ナリ是ヨリ勞瘵ノ初証ヲ辨セシ先勞瘵  
 ノ病ツキハ何トヤラシ心氣ムツカシクシテ人ト應對ナトスルコトイヤニ  
 思ヒトカク起テ居ルヨリ寢<sup>子</sup>ルカヨイナト、  
 云テクラス<sup>ヤ</sup>ミサ好ムコレカ  
 勞瘵初ノ病ツキ、  
 其レヨリシテ顔ニメウキリト、  
 瘦カクルモノ、  
 其レ熱モホカクトサス位ニアルモノ、  
 此ニテ証カアルウチカクキモノ  
 ナリ時有テハ心氣ハレトシテ熱モサク瘦モ二兩日ハナオリタルヨウ  
 ニ思レテ病人モ病ヲサシト思位ニ快ナルト思ハヌヤカテニ右ノ  
 コ通リアレクナルモノ、  
 此通リ快<sup>コ</sup>クナウタリ又不快<sup>ワロク</sup>ナウタリシテ此間  
 ニ大ニマカアルモノ、  
 食モ能喰快キトキハ元氣モ能見ユルユ(當分



ノ積氣ナトニテ氣ヲ塞ク當生ノ病ナカク醫者モ病人モ心得  
 テ氣モ吞タリ吞ナシタリシテ瘰癧治ヲナケヤリニスルモノサテ此  
 場ヲウチコシテ咳嗽喘急痰血モアリ熱氣モヨホトウヨク瘰  
 モメウキリト人ノ目タウホトニ瘦テ見ユルモノ此段ニ成テ俄ニ瘰  
 治ヲサウキタテ遂ニ大難治ノ証トナスモノ然レハ勞瘵ノ初發  
 モ心氣ムツカシク熱モ甚シアリ瘦モ甚シ見ユルナク之内ニ早ニ勞  
 瘵ニ心ヲツケテ瘰治ニキチマワセハ十人ノ中三四人ハ随分全快  
 スルモノ然レハ勞瘵モ亦初發ニ心ヲ用テ診察肝要ナル病ト知  
 ルレ是勞瘵初症ト心得<sup>レ</sup>或人問曰勞瘵ノ初發ニトウシテ謂

テ心氣カムツカシクナルトヤイカシ言曰勞瘵ノ胎毒遺毒ノ居所  
 ハ下部ニアルモノ其レカ右ニモ云通り其病人ノ弱ニツケコシテ  
 彼毒氣カ烟ノ如ク霧ノ如ク下部ヨリ時アワテタチノホル升ルトキ  
 ハ先心ノ臟(其烟ノ如ク霧ノ如キ無形ノ毒氣カ集テ心ノ臟ヲ  
 ベタヌリニヌリカクス<sup>レ</sup>譬言ハ雲霧ノ山々ノ草木ヲオヒカクスカ如ク  
 ヌリコメル<sup>レ</sup>如是心ノ臟カヌリコメラル<sup>レ</sup>ユソコテ心氣カムツカシクナリ  
 テ氣ヲフサク証カマツ発ル<sup>レ</sup>又時有テ其烟ノ如ク霧ノ如クタチノ  
 ホル毒氣カ日ニヨリテ升ラヌ日モアル<sup>レ</sup>其トキハ氣モ晴ヤカニナリテ  
 今日ハ至テ快イト云時モアルハ是毒氣ノ上逆ノナキトキ快シト云<sup>レ</sup>



カヨウニ心氣カムツカシクテキフテキカ有テ輕キ内ニ瘡治テ大病  
思ヒヲナシテ出精ス（キ）此時ニ有ト知ルヘシコレ勞瘵ノ初ニ心氣  
ムツカシク晴隔ヲ好ム謂ナルモノ

勞瘵咳嗽之辨

勞瘵ノ初証ハ今モ云通り心氣ノムツカシキ  
ヨリ起ルニサテ其次ニ起ル証ハ咳嗽ニ心氣カムツカシ井ト云証ニ  
十日モ三十日モ有テ其レヨリソロク咳嗽カテクルモノニ其咳嗽  
ノモヤウハ虚勞ノ咳嗽ノスカタトカワリナシ是咳嗽ハ二番目ニ  
テル病ノ或人問典トウシタ謂テ咳嗽スルヤ如何答曰前ニ云トコロノ  
霧ノ如ク網ノ如キ毒氣カ初ノホトハ心ノ藏計ヲヘタヌリニメ肺ノ藏

ヲハヌリ隠サズ故ニ惟心ニ属スル氣ムツカシヒ証許見レテ肺ニ属スル處  
ノ咳嗽ノ証ハナキニ又コレモ時ヨリ病人ニ因テハ肺モ心モ一度ニ等ク兼  
リニスルコトモアル其トキハ心氣ムツカシイ証ト咳嗽ト一度ニ等ク兼  
ルモ有ク又時ニ因病人ニ依テ肺ノ藏カラサキヘタヌリニスルコトモアリ  
其トキハ肺ニ属スルトコロノ咳嗽計テ心氣カムツカシイコトハナキ  
又心ノ藏ヲヘタヌリニスルコトガ十分アルモノナレハ肺ノ藏ハ三分計ヌリ  
カクスト此トキハ心氣ムツカシキ証カ多ク有テ咳嗽ハオリクサク出ルモノ  
ニ又肺ノ藏ヲヌリユメルコトカナノモノ七八分カクストキハ肺ニ属スル處ノ  
咳嗽カセハ十分テ心ニ属スルトコロノ氣ムツカシキト云証ハ二三分ニメ



輕し此通り上心肺ヲヌリカクス。フニ多クハアレ凡心肺ノニ藏ヲヌリカク  
ス。ハ一ツ心何レニモ毒氣ハ升テ上心肺ニツクモノナリト知ルヘシ故ニ方  
瘵初発ノ証ハ心氣ムワカシ井ト咳嗽トニツカサキ(出ル是咳嗽順  
次ノ方)

勞瘵痰沫之辨

或人問曰勞瘵ニ痰沫ヲ生スル謂ハイカニ言

曰勞瘵ニ痰沫ヲ生スル謂ハ右ニ云如ク烟ノ如キ霧ノ如ク毒氣カ  
升テ心肺ノニ藏ヲヌル久キトキハ心肺コレカタメニ鬱塞メ一種ノ  
濁水ヲ生スコレ即痰濁ナリ汚液ニ此汚液痰濁カ心肺ノ間ニ  
充満スルニ痰沫ト成テ出ル脾胃ノ濕瘵老瘵頑瘵ノ類ニ

分ラス皆一種ノ宿水腐水ニ故ニ初ハ心氣ムワカシクソレヨリ咳嗽カ出  
共レヨリ痰沫ヲ吐是其勞瘵初発ノ順次ナルモノ

勞瘵秘傳之方

天石ニテ五 麦門冬ニテ八分 沉香ニテ五方 黄栢

ニテ五方 陳皮ニテ五方 黄芩ニテ八分 知母ニテ八分 生地黃ニテ八分 芍

薬ニテ五方 川芎ニテ五方 黄連ニテ五方 木香ニテ五方 柴胡ニテ五方 犀角

ニテ一角 厚朴ニテ六分 砂ニテ五方 沙参ニテ五方 鹿麝香ニテ五方

香附子ニテ八分 右ニテ味蜜ニテ煉合メ用ユ一日分ニ度ヨリ加テ一

五分兩度ニ至ル分量病人ニ從テ輕重スヘシ此方コレヲ用テ應ズル

トキハ脈數カ緩ニ變シ瘦ハトマリテ發熱ニウスクナルモノ



骨痛ヲ治スルノ方此右ニ出ルモノナシ能ク秘傳ヘカラス方ハ人ノ知  
タル方ナレ氏能効アルト云フカ人ノ知サル所ニ効アルヲ知ラ子ハ其方ヲ  
知テモ猶知ラサルカトシ知ルガ秘事

**秦艽竹茹湯** 柴胡 黄芩 知母 秦艽 桔梗 青明冬 竹茹

丹料 生姜以上九味 枳多モノハ石膏ヲ加フ又枳アリテモ石膏  
ヲ加ル程ニ枳ニキモノハ天花粉瓜蒌根ヲ加フ痰燥モノニハ杏仁  
ヲ加ヘ水氣アルモノニハ茯苓ヲ加ヘ遺精盜汗ニハ龍骨牡蛎ヲ加ヘ  
血証アルモノニハ生地黃ヲ加フ此煎薬ヲ以テ前ノ秘方ノ煉薬ヲ  
用ル此方ハ羊表羊裏ノ方ニ羊表羊裏トハ枳五分ニ塞五分アル

証ヲ云半表半裏ヨリ枳多キモノハ小柴胡湯ニ石膏ニ秦艽ヲ加テ用治  
スルヲモアリ▲秦艽竹茹湯ハモロクノ咳嗽小青龍湯ヲ用テ應ヤ  
サルモノ此方必効アリ小青龍湯ト反對メ用ル是甚分

**遺毒ノ瘡目的之辨** 童子ノ遺毒ノ瘡ハ淋病ノ如ク小便澀滯

メ痛或陰莖ノ中ヨリ膿出或ハ鼻ナト得モ知シ又惡瘡ナト出テ  
鼻落ヲアルモノコレラハ皆遺毒アル兒ニ在能ク其ハ又母タル人  
ノ瘡毒ニテモ疔氣ニテモ痔疾ニテモ病タル内孕タルヤ否ヤヲ詰問  
ヘシ又童子タルトキ鼻ヨリ濁タルモノヲ出メ殊ノ外臭キナトハ是亦  
遺毒ノアル兒ノ鼻落ルカ若鼻落スハ成人ノ後極メテ瘡瘵ナル



へし是等ノ証ヲ療治スルニハ直ニ五寶丹ヲ用<sup>テ</sup>急<sup>ラ</sup>ズ服サスベシサス  
 レハ其毒當座ニ消テ其當病モ治シ又成人ノ後勞瘵ナドメ氣ツ  
 カヒモノカルヘキ道理ニ此處医者ノ心ヲ附テ診察スヘキ處ニ又女子  
 生レテ一二歳ノ頃或ハ二三歳ノ時ニ至リ陰門ニ謂<sup>ニ</sup>テテキルモノ  
 ナド発シ或ハ又赤白帶下ナドノ様ニ臭キモノ出ルアリ是モ亦母ノ  
 遺毒カメノ遺毒アリ来ル証ニ是モ五寶丹ヲ至業トメ温經湯ナ  
 ド煎汁ヲ用テ五寶丹ヲ多服長服サスヘシサヨウニスルハ是亦當  
 病モ治シ成人ノ後勞瘵ノ証モ免ベシ上<sup>ニ</sup>エハ已病ヲ治セズメ未病ヲ  
 治ストハ是等ノ瘵治ニ早ク其勞瘵ノ根ヲタチキリテヤルハ大ナル

慈悲ニ又小兒ノ時頭ニ物テキテ甚<sup>ク</sup>痒カリ後ニハ周身ヘモ流レテ盡  
 夜痒ミヲ発シ或疼痛メ治セザルモノアリ或ハ又十歳十三歳ニ至  
 テモ髮瘡ヲ生ジイカヨウニシテモ治セザルモノアリ世ニコレヲ胎毒ト云  
 テ瘵治スルモノアリ成程是ハ胎毒ニ相違ハナケレ其内ニコレモ亦  
 遺毒ノ雜ル証アリ此亦其父母ノ宿疾ヲ問ベシ是ヲ問テチカ  
 ヒナクハ直ニ五寶丹ヲ用ヘシサモナク只胎毒ト通ナラハ五香連翹湯  
 加味五香湯ニ方ノ中ヲ撰用ヘシ但山歸耒ハ虧ヘカラス上好ノモノ  
 ヲアラヒ加フ下品ニテハ一向ニ効ナキモノ也尤ニ方ノ内ニテモ射香入ノ  
 連翹湯ノ方カ其効別々速ナリト知ヘシ是亦小兒ノ内遺毒ヲ知ル



目的

勞瘵血証之弁

諸ノ勞瘵吉凶ノ別ハ鼻カラ血ヲ出スカロヨリ血ヲ  
 出スカ又咳嗽ナトニツレテ血カ出ルカ或瘵ノ中ニ赤キ縮糸ヲ引タルカ  
 如ク出ルカ何ニモセヨ此通血証ヲ見スモノハ假令其病業ヲ腹ノ小動ヲ  
 ミルトイハ半年一年乃至二年ヲ經テモ其死多ハ兆ルヘカラス病  
 家ヒソカニ其肯ヲコトワリテ業ヲチフヘシ甚キモノハ死マテ元氣モ  
 ヨク食モ能食ヲシウケ快条ト見ユル証ノヨウニテ忽一時半時ノ間ニ  
 大寒來テ死ルアルモノ何レ血証ヲ見スモノ医者預其心得ヲ以テ瘵  
 治スヘキヲ肝心ニ然レハ二三十人ノ内ニハ一兩人モ治スル症モアルコト

其治スル証ハ腹部ノ動氣ヲ見ルニトコヲ按シテモ動氣ナキモノアリ此動  
 氣ナキハ血証中ノ輕キモノ此証治スルコトモ亦多シトカク血証ハ動氣ニ  
 心ヲツケベシドコニテモ動氣ハアルモノナレハナカニツク虚里ノ動水分ノ動甚  
 キモノハ極メテ惡証オシソノウハ水分ノ動今日水分ノ正面ニアルカト  
 思ハ明日コレヲ診ニ水分ノ上ニ升テ其レヨリ毎日升ノキリテ胸サキ  
 マテ升リウメル意アルモノハ是ハ急死アルベシユクシノナラヌ動氣何レ  
 ニモ業ヲ腹ノ動氣ノ緩キハヨシ進ハアシ、况ヤ上ニ升ルモノヲヤユクシ  
 スヘカラス

勞瘵日數吉凶之辨

此目的虚勞モ亦然リ勞瘵ニ限ヘカラスス



テ勞瘵ノ病人段々頻フテ死ニ至ル日數ハ先夫抵八九十日ヨリ百二  
 三十日ノ間ニメ死スルヲ其常トスル也但此日數ハ其ヤシク寒ト熱  
 トユカクニ病モノニ多ハ右ノ日數ニテ變証アルモノ也扱又サムケハ至テ  
 少ク其熱ハ至テウヨク甚キモノノ夜病ノ如ク大抵ヲ察メ病勞瘵  
 アリ此熱ノウヨキ勞瘵ハ二三十日或ハ四五十日ニメ極テ死スルトカ  
 ク熱ノウヨキ勞瘵ハ其死速ナリト知ルヘシ一病人ヲ經驗シタルヲ  
 リ其証大抵謔語妄言アツテ温疫傷寒ニサモ異ルナシ但此病人此  
 大熱ノ前ニ勞瘵ノ証ヲ煩フ百日計之其病中ニ急ニ大熱出タリ  
 衆醫之ヲ傷寒疫病ノ瘵治ヲナスヲハ只熱ヲトナシテ瘵治ヲ

ユトハリシカ案ノ如ク十五日ヲ經テ則其變ヲ告タリ此様ニ勞瘵ノ熱ヲウヨ  
 キハ傷寒温疫ニマキレルモノ也終々用テ診察スヘシ此証ノ見方ハ瘵  
 病傷寒トハナカヒ最初ヨリ脉細數或浮數ニクモナリ熱毒ハ  
 ケシキニ因テ耳聾耳鳴ヲアリ又十四五日ニメ足々ハルモアリ其終ハ足  
 ノ申ニ浮腫ヲ察シ大便下利シ元氣ナドモソクヨウニ衰内モ削カユ  
 トクメワキハト瘦ワレルモノ也一休勞瘵ノ熱ヲモヨウト傷寒疫病ノ熱  
 ノモヨウトナカヒアルヲ心ニカケテ修行セバ見ソユナヒハ決メナキモノ  
 ソレオハウワカリト心得惟疫病傷寒ノ熱ニ許氣ヲ奪レシ心ヲ寄ルユ一  
 見ソシモ有フオシ是修行ノ第一ナルモノ也カヨウニ熱ヲウヨキ勞



瘵に至テ日數少クメ變ヲ告ルト知ルヘシユタニスヘカラス又日數ノ久キモ  
 ノハ冷瘵之毒熱ノ瘵瘵之是ハ病ヲ或一年或二年或三年ニ至ルモノ  
 アリ熱ノサキカ故ニ内ヲヤフルトモヒトルニ假令一年二年乃至三年ヲ  
 經テモ前ニ論ズル處ノ血証ヲ見スモノハ何程久キヲ經テモ竟ニハト死  
 スルモノナシハ此心ゆヲ以テ瘵治スヘシ其内方一治スルヲアルモ百人中ニ五  
 人ニ過サルモノ併瘵治ノウニオサレハ熱ノヨリハ冷瘵ノカタ瘵治  
 シヤスシ其故ハ脾胃全キトコロアルニ瘵毒ニ攻ウケラレテモユタテ居ル  
 ヲ熱ノサキニ或又元氣弱キモノモ病毒ノ勢ヒ劇シカラハルニ熱ノサ  
 キナリ此口訣ニヨツテ其死生吉凶ヲ決スヘシ又瘵瘵ノ日時春正二

月ヨリ病出シタルハ九月ニ至テ死シ九月ヨリ病タレ病人ハ来年二三  
 月ニ至テ死ルモノ多シ是ハ百日内外ノ瘵瘵ヲ云ニ又二年三年ニ煩  
 モトイハ其初癸大變ヲ告ルノ日時ハ多ハ此格ニユクモノ其餘ハ  
 定タル法ナシ能ク泰伍メ其死生吉凶ヲ決スヘキモノ

**瘵脉之辨**

香川先生曰スヘテ瘵瘵ノ脉ハ或ハ細數ニメ動ヲ

兼或浮數ニメ動ヲ兼ルモノ細數ニメ動ヲ兼ル瘵ニ一年ヨリ  
 二年モ病モアリ浮數ニメ動ヲ兼ルモノニモ亦一年ヨリ二年ヲ經テ  
 病モアリ又右ノ二脉ヲ見スモノ何レノ脉ヲ見テモ俱ニ百日内外ニメ  
 死スルモアリ其内冷熱ノ二証アリキ冷瘵ハ久ク經テ死シ熱瘵



百日計ニメ死ス熱愈々多キモノハ其死スルヲモ亦愈々早シ極サク  
 メ冷ルモノハ其死スルキヲ經テ死スルト心得ヘシ其内熱ノ脈  
 カ浮數ニメ動ヲ兼ルモノハ冷ノ細數ニメ動ヲ兼ルモノ是其大別  
 又勞瘵ノ状ヲ備テ病証ニ因テ見レハ全ク虛勞ノ証然レトモ  
 脈ヲ診テハ細數浮數ノ勞瘵ヲアラウワサルモノアリ是ハ勞瘵ニ似  
 テ實ハ勞瘵ニアラサル世ニ氣弱ノ証ニ多アルソレニ分心氣飲ナ  
 ドヲ用テ存ノ外治スルヲアリ何レモ氣ヲウケテ診察スヘキモノナリ  
 又勞瘵ニメ其証一ツニ見レテ其餘ハ備ラズ輕ク煩フ勞瘵モアリ  
 又勞瘵ノ証ヲ備サルニ脈ハ先勞瘵ノ脈ヲ見スモノアリ是ハ人  
 病ズメ脈病ト云病人ナレハ勞ニ成ズト大病ノキサント知レシ又一朝勞  
 瘵ノ脈カ變メ緩脈ニ来ルヲアリ緩脈カウテハト喜フベキヲモアラズ  
 其ハ變メテ急ニアルヲアリ何レモ細數カ緩脈ニナルヲハ是ハ變証ニ  
 テハナキカト能ク診察スヘシウワカリトスヘカラス細數ノ脈カ緩ニナル  
 ハソコト日數ヲ經テ緩脈ニナルハヨシ急ニ緩ニナルニハ必子細アリユダン  
 スベカラス是脈ノアラシシ

小兒瘵勞之辨

勞瘵ノ証小兒ニ在テハ二三歳ヨリ五六歳或八九歳  
 十四五歳ニ至マテニ勞瘵ノ証ヲ病ヲ瘵ト云ニ而夫ヨリ成長メ色慾ノ情ヲ知テ  
 煩フ勞瘵ヲハ直ニ勞瘵ト云ニ三歳ノ兒是ヲ煩フハ多其母懷妊メ



乳汁不出コレ言フテ其養ヒタラヌユハ父母シテ其子ニ穀食ヲ早アタヘルユハ  
 小兒ハワキニハナキモノナレバ其脾胃ニ餘コヲモ知ラズ大食ヲナスユハ則ツ  
 脾胃ノ為ニハナラス反テ害トナリ腹ナド浮<sup>ク</sup>或泄<sup>ス</sup>浮セサレハ噎<sup>ル</sup>所ノ穀  
 物内ニナレシテ遂ニ食積様ノモノトナリソレヨリタレハ噎ハ噎ニ從テ病  
 重クナリ此折筋其子ノ腹内ニアルトコロノ胎毒遺毒ノルイサソワレオ  
 コリテ下部ヨリ発シ其毒心下ニ集或肺ノ藏ニ集テハ咳嗽ヲナシ或  
 心ノ藏ニ集テハ心氣ムワカシクナリテ氣ヲチラシ其外自行盜汗  
 等ヲ発シ竟ニ疔瘡ノ証ヲ備ヘル是ヲ疔瘡ト云俗此疔瘡ナルコ  
 ヲ知ラズコレハ乳ノナキ故早穀食ヲ与ヘルユハニ脾胃ヲ損セント云テ

ヤハリステオク醫モ亦治ヲ頼レキモ其心得ヲ以テ冬冬苓白朮散七  
 味白朮散ナトヲ用テ只其脾胃ヲ調理スル計ノ薬方ヲノミアタヘ  
 テ疔瘡ノ治方ヲハ施<sup>サ</sup>ヌナリ因茲其ハ証イヨク重ナリテ遂ニ死  
 スルニ至ラシムナケカシキコニアラスヤ此疔瘡ノ証ハ必腹ノ瀉<sup>ス</sup>モノ  
 其レカ多ハ痢病ニ似テ重急後重ナトアリテ全痢病ニ似ヨルモノ  
 ニコレニヨツテ又正面ノ痢病ノ療治ナトナメ疔瘡ノ証ト云ハ氣モツ  
 カス人多クナドノ補薬ヲ用ヒ其甚キニ至テハ肉桂附子ナドノ大熱心  
 薬ヲ用テ事ヲ誤コオシ是治法ヲ得ザルユハニ大病ニスルモノナリ  
 早疔瘡ノ治方ヲ施トキハテモナクムガウサニ治スルコトカアル能ク



診察肝要ナリ此條尚痲痺ノ辨ニ詳ナレハ併セ見ルヘシサテコノ  
痲痺ノ治法ハ痲ヲハ痲ニテ治シ勞ヲハ勞ニテ治スルヨウニ療治ヲ  
ニ手ニワケテ治スベシ勞ノ治方ハ大人勞瘵ノ治方ト同ク用テヨシ  
痲ノ治方ハ消痲退熱飲淨府湯肥兒丸ナドヲ首トメ其外  
俗間ニ用ルトコロノ奇方妙業多シ何レモ効アルモノナレハ宜エラヒ用  
ヘシ

大人勞瘵之辨

大人勞瘵ヲ病コロハ十六歳以上二十三四五マテ  
ニ男女トモニ病ヤスキトキユタレセサレコレハ口之醫俗共ニ知トコロニサテ  
此年ニ勞瘵ノウワテヤスキ其謂ハ男女凡ニ壯年ノ間ハ其氣サ

ツバリトシタルヲ好ミアトサキウマリテ 理窟メキタルヲ嫌ハ壯年ノ  
情ニ欠テ幼年ハ物事世ノアリサマニ疏ク我儘ヲナセド父母モ許メ  
多ハ我マニサセルモノニシカ漸長スルニ至リ父母其子ニ瘵能ヲモシツ  
ケタク思ヒ師ヲ求メ或遠方ナトニ遺シ種々サマクノ苦勞ヲサセ或  
仕官ノモノナドハ仲間ノワキアヒニ氣ヲ屈シ或ハノ氣ヲカ子テ氣  
ヲ屈シ身上ノタメニ心ヲ傷<sup>イタタ</sup>氣ヲシナントモ其氣ノ鬱塞カ積ツモリ  
テ即身體虛損ノトコロヲ生ズル此虛ヲ候テ彼小兒ノ時ヨリ下部  
ニ伏<sup>タ</sup>スル處ノ胎毒遺毒カ時ヲ得テ死メ遂ニ心肺ニ攻上テ勞  
瘵ノ証ヲカモシナス是勞瘵トナル一ノ病因ナリ又ニツハ男カ子モ女子モ



年十六七ニシテハ陰慾ノ情発シ妄ニ腎部ヲ勞動メ虚敗シルコ  
 (其下部ノ胎毒遺毒時ヲ得テ上心肺ニ攻升テワ井ニ勞瘵ノ  
 証トナルニシテ勞瘵トナルニツノ病因ナリ此ニツノ病因必十六七歳ヨリ  
 二十四五歳ニ至テ人ノ免ルコトナラス處ノ病因ニ故ニ十六七歳ヨリ  
 二十四五歳ニ至テヲ勞瘵發スルノ時ト定ルコト)

**老人勞瘵辨**

二十前後勞瘵ノ起ルハ右ノ論ヲ詳クサテソレ  
 ヲ過テ三十四ニ至テ勞瘵ヲ病モノアリ氣ヲツケテ見ルヘシ世醫五  
 ハ勞瘵ハ少年カ二十四五ナルモノナラテハ病又ヨウニ思フテ居ルナレバ  
 左ニハアラス其レヨリ至テ五十前後ニ至テモヤハリ勞瘵ヲ病モノ

稀ニアルコト心ヲ用テ見ヘシ五十前後ニ至テハ醫者モ俗人モ老人  
 ニ勞瘵ハ決メナキモノト一節ニ心得ルヨリ別ノ病名コレヲ呼ビ瘵  
 カアレハ瘵モヨヒ咳嗽カアレハ欬嗽トヨヒ喘急カアレハ喘急ト  
 ヨヒ瘵血カアレハ酒毒ノ血積ニナド、其出ル處ノ病証一ツヲ病  
 名ニ取テ勞瘵トハ其名ヲツケス其名ヲツケサルノコトニアラス勞瘵  
 トハ氣カワカヌヨツテ其治方ヲ施スニモ喘急カワヨケレハ藜子降  
 氣湯咳嗽カワヨケレハ冬種飲瀉白散瓜樓枳實湯小青龍  
 湯ノ類ヲ調合シ瘵血ヲ見テハ失血清咳湯順氣和中湯ナト  
 ヲ調合シ批カワヨケレハ黃連解毒湯白虎湯ナトノ類ヲ調合シ



此通り眼前見へりたりタル通ノ多ク施メテ療ノ治方ハ別ニ施ス  
 フナレ因ニ茲方療ハ愈メ治セヌモノニナルコレ心得ヘキフサテ六  
 十七十或八十位ニ至リテハ方療ヲ病フハナキモノ其カワリ中凡  
 中氣健忘等ノ証ヲ病フカ多キモノコレハ何故ナレハ氣血漸  
 衰テ其元氣内ニ鬱塞スルフモナキカユ其レユニ方療ノ証  
 コレナキ計ニアラズ喘息或ハ積氣ノ類多ハ兼用ヒサレ自愈モ  
 ノコレハトウイウ謂ナレハ其人四十五ニ至テ元氣虚之ヌ其己之別  
 ハタウシヤ故ニ瘵毒伏メ発セヌ四十五ニ至テ虚之ノ時ヲ診テ發メ方  
 療ヲ病二十前後ニ病モ四十五ニ至テ病モ発スル處ハ同理ニ惟發

スル事ノ早晚ト病者ノ多トサイトノ別而已ナリ畢竟ノトコロ毒ノ  
 発スルト發セサルハ其人ニ在テ其毒ニハコレナキノ能ク診察メ治療ヲ  
 施スベシ

**温泉治法之辨**

香川先生曰貴毒胎毒疹毒癩毒痔毒腫瘡  
 毒疥瘡毒結毒經閉毒帶下毒以上ノ方療初發三四日間或  
 療治ヲ絶メ漸治スルノ後或其病中程ヨリ未ニ至トイハ批幕リ  
 モセストカク一年二年ニ渡テ愈サル方療ハ温泉ニ浴スルヲ兼用ス  
 ヘシ其レ奇効アルモノ然レモコレハ是レ兼用セザハナラヌト云謂ニモ非  
 灸治ハ十方ヨリ二十方位ニ至テ其病治メ温泉ヲ兼用ストモ宜キモ



ノモ亦オシ惟其時其人ニ随テ斟酌メ兼用スヘキモノニ温泉ハ  
 我在所ヲハナシテ遠ク他國ニ遊ユ其壽結自散シ心氣流通ノ  
 効アルユ<sup>ノ</sup>灸治ニテ其太羊ヲ治シ跡ヲ温泉ニヤルモヨシ始ニ温泉ヲス  
 スメテアトヲ灸治スルモヨシ人ニ因時ニ因テ勤糸メ治ヲ施スヘシ温泉ノ  
 理ヤハリ服糸灸治餌食ナドノ法ト其理同シ服糸餌食ハ内ヨリ  
 治シ灸治ト温泉トハ外ヨリ治スルニ温泉ハ渾身<sup>ノ</sup>灸治スルニロモ  
 心凡已上四ツノ治方ハ皆元氣ヲ強シ病毒ヲ去<sup>ル</sup>經脈ヲ通シ氣血ヲ補  
 益ヒントスルシカケノ治方ニ糸劑ハ糸汁ヲ内ヨリ服シ其汁ヲ百骸ノ  
 經脈ニ<sup>ツ</sup>ト<sup>キ</sup>凝トコロヲ内ヨリ外<sup>ニ</sup>榮ヒ上ヨリ下<sup>ニ</sup>降ノ事ナリ灸治

ハ火ヲ外ヨリ徹メ凝トコロノ物ヲ散シ經脈ヲ通シ正氣ヲ盛ニメ邪氣ヲ  
 消スル事ナリ餌食ハ脾胃ノ養ヲ助ケ元氣ヲ益邪毒ヲ平ル事ニ  
 温泉ハ其一身百體ヲ温泉ニヒタルトハ物ヲ洗カユトク一身百體ニ  
 温ヲユメイレ強脈コレカタメニ流通スルヲ得テ元氣モ亦コレカタメニ  
 盛ナルヲ得ルニカヨウニスレハ骨節ノ毒氣タルモノ其心肺ニ入リ叶  
 スメ或ハ湯ニ入リ兩三日ヨリシテ十四五日ノ間ニ下利スルモアリ或モ瘡  
 痺ヲ榮シ汗疹<sup>モ</sup>ノヨウニ榮スルヲモアリ或飲食大ニスムモアリ或モ  
 何トヤラシ順快ヲ覺モノアリ以上四ノ治法其意同ク正氣ヲ助邪  
 氣ヲ退ケ經脈ヲ通シ元氣ヲ壯ニスルノ一理ニ皈スルニ此場ヲ孰得



大其治ヲホトコストキハ中ラストイハレ遠カラサルヘシ總テ温泉ハ公ニテ弱モ  
 ハ一日ニ度ヨリ始テ教日ニメ一日ノ間兩度タルヘシ後多ストモニ度ニ過ヘ  
 カラス日日ニ浴スル教ハサクニ日數ヲ長久ニ浴スルヲ肝要トス日數ヲセク  
 浴數ヲタスルトキハ病人元氣ヨリキ上ニ度ク汗スルユ其元氣勢カ  
 治法ノスルトキニケテ効ヲナスヲアタハス反テ害ヲナスヲオシ慎ヘキ  
 一又温泉ニ浴スルノ間或多治ヲ兼餌食ヲ兼服業ヲ兼ベシ多治  
 ヲ兼ルハ別メヨシ多治スルヲキハ多瘡膿必膿モノ多瘡膿トキハ皮膚  
 毒氣ヲ引テ内ヲ疏スユニ瘡塞ノ病毒行リ易シ故ニ早療治メ  
 効タフシ

**餌食并**

スヘテ瘡瘻ニ餌食ヲ用テ瘡瘻ノ餌食ハ別ニ辨ス其ハ  
 癰毒瘡疔瘡毒瘡疔膿瘡毒瘡疔結毒瘡疔等ノ証ハ咳嗽未瘡又  
 ニハ雞肉ヲ餌食サスヘシ結毒瘡疔ノ如キハ咳嗽サアリトモ瘡未成四  
 ナラサルハ此亦餌食ニヨシ又經閉毒瘡疔頻ニ章魚ヲ餌食サスヘシ  
 其餘傷寒毒瘡疔癰毒瘡疔小瘡毒瘡疔コノ類ハ本熱病ナルユ大ニ  
 餌食ヲ忌ヘシスヘテムキモノハ火熱ヲタスクルカユヘシ又瘡毒瘡疔瘡毒  
 瘡疔亦餌食忌シ又疥瘡毒瘡疔ハ疥瘡イマタ瘡セサルモノ瘡メモ  
 未甚モノハ狐狸ノ肉或鼠肉ノ如キモノコレヲ用テヨシ其毒氣瘡スル  
 トキハ瘡熱漸減メ脉ノ細數モソロト緩脉ニ變ズルモノ其其餘



遺毒ヲ胎毒ヲ最餌食ヨシ併ラモルヤ方瘵トナリ咳嗽ヨホト  
 アルトキハ痰涎ヲ助テ反テ害ヲナスシ餌食スヘシ風毒ヲハ餌食ア  
 シ又毒毒ヲ帶下毒ヲ憂傷毒ヲ花風毒ヲ鬼淫毒ヲ其  
 証全ク方瘵トナルノシタキヲ見セ凡未咳嗽ナキモノハ餌食ヨシ熱  
 氣甚キモノハヨロシカラス又斟酌スヘシスベテ餌食ノ功能ハ脾胃ノ  
 衰ヲ取之仕ニスルトキハ毒ノ内攻スルヲモ外ニ張出シ邪氣ヲ正氣ノ  
 間ニ置サレヨウニスルヲ其功能トスルシカシナカラ批<sup>キ</sup>ヲヨキク痰涎  
 アルモノハ反テ熱氣ヲ助ケ痰涎ヲ益邪氣強キヨリ正氣マシカヌメニ  
 二ケ汚液瘀濁ヲ之レテ反テ正血ヲ惡血トナスノ患アリ時ニヨツテ宜ク

斟酌メ可シ能餌食ヲ用ルトキハ大効ヲタテルモノシ時ノヨロシキヲ見ハ  
 カロウ<sup>一</sup>肝心<sup>二</sup>ス<sup>三</sup>テ餌食ト服薬トノ二ヲ心得アリ服薬ニ餌食ノ  
 道理又リ餌食ニ服薬ノ道理アリ其謂イカニトナレハ人ノ病氣ト  
 云モノハ一身百骸ノ經脈ノ<sup>間</sup>ニ病毒アリテ人ノ經脈ヲ閉塞カ故ニ  
 一竅閉ルトキハ万竅塞ノ道理ニテ次第ニ飲食モ衰<sup>レ</sup>コシ依テ肌肉  
 瘦<sup>レ</sup>カクモオト<sup>レ</sup>ユクナリ服薬メ病毒ヲ除ハ經脈次第ニ通メ肌  
 肉ヲ生シ元氣盛ニナリテクル<sup>レ</sup>是<sup>レ</sup>藥ハ食物ニ服ストイ<sup>ハ</sup>凡肉ヲ生スル  
 ノ道理又リ餌食ハ食物ニ藥ニ服ストイ<sup>ハ</sup>凡其道理ニオ<sup>キ</sup>テハ又藥ノ  
 道理アリ如何トナレハス<sup>ベ</sup>テ人ノ病毒アルモノ其中氣盛ナルトキハ或



下部ニ在テ其病毒我マシヲフルモウツカテキス小サクナツテ人ノ體ノ  
 内ノカクスシ引込テ許イルナリ若又房慾或幸勞苦勞ナトヲ身分  
 不應<sup>相</sup>ニメ元氣ヲ損スルトキハ飲食ス、之ス飲食ス、マサルトキハ脾胃  
 コレカタメニ衰フ脾胃ト元氣ト衰ルトキハ彼潛隱レルトコロノ病毒  
 カ我マシハタラキ表ニ居タル毒氣ハ内（ハイルヨウニナリ下部ニヒツコ  
 カクレタル毒氣ハ吾マシハタラキテ誰<sup>レ</sup>カラス上逆スルヨウニナリ  
 一身百骸ノ經脈コレカタメニ病毒肌膚ヨリメ肉ニ及ヒ肉ヨリメ臟府  
 ニ及ヒ段々邪毒内攻メ大病ニ至ル此<sup>レ</sup>時程ヨク餌食ヲメ其中  
 氣ヲタスケ中氣助ヲ得ルトキハ飲食能進ム飲食能ス、ムトキハ



脾胃ノ元氣能旺ス脾胃ノ元氣能旺スルトキハ一タヒ我マシ氣随ラハタ  
 ラ井タル毒氣モ其元氣ノ勢ニ拒<sup>ハ</sup>タサレテ遂ニ在毒氣ハ表ニ反テ又  
 表ニ小サクナリテ居下部ヨリ進タル毒氣ハ又モトノ下部ニクダリテ  
 小サクナワテ居ル又サヨウニ元氣勢ヲ得ルハ病毒表ヨリテツクシ  
 下部ヨリ出盡メ毒氣退散スルアリ是<sup>レ</sup>一竅ヲ通メ万竅ニ通  
 スルノ道理ノ故ニ餌食ニ治病ノ道理アリト云併餌食ノ正面ノ中  
 氣ヲ養フ以テ正面トハスルニ養ニ依テ毒氣ヲ去ハ五穀ニ能<sup>レ</sup>マシヲス  
 レハ其虫ヲ去テ五穀ヨク茂盛ナルカ如シ是ヲ以テ餌食ニ服業ノ  
 道理アリ服業ニ餌食ノ道理アリト云





灸治辨

灸治ノユトニツキテニツノ區別アリ其ニツハ艾ノ功ニ其ハ  
 一ツハ火ノ功ニ艾ハ其味苦メ辛能痞鞭ヲ消散ニ能寒ヲ温メ能灸  
 ヲ殺スコレ艾ノ能ニ此艾ニ火ヲ点シ人ノ體ニオク又火ノ能アルニ付テ  
 其効用ヲナス火ノ功能ハ乾燥ヲ以テ其性トスルノ物敷腐スル性ハ  
 火ヲ以テコレヲ灸トキハ能其敷腐ナキニ至ル假令ハ酒ノ腐<sup>クサ</sup>ニトスル  
 トキ火ヲイレルトキハ其酒能ナオルノ又夏ムキ魚肉ノクサラニトスル性  
 其魚ヲ灸トキハヨクモツニ然レハ火ハ誠ニ能水<sup>温</sup>ヲ燥シクサレヲトメ  
 ルモノニスベテ灸<sup>ノ</sup>療ニ灸治ヲ用ル此ニツノ區別ヲ能<sup>ハ</sup>ノ<sup>ニ</sup>ニムトキハ其  
 灸ヲ用テ病ヲ治スルノ理自分明ナラシ灸<sup>ノ</sup>療ノ毒氣心肺ノ間ニ集

ソレヨリ心肺ノ間ニ止ルトキハ必其トコロニ得モイワレヌ水毒  
 凝滯メ心肺ノ間ニ止ルトキハ或痰トナリ或瘀水トナリ或虫ヲ生シ其外  
 種々ノ穢物ヲ生スルノ水湿ノ地ニハ諸ノ虫ヲ生シ穢物ヲ生スルカコト  
 ニ其証ニ灸治ヲ込山スルトキハ穢物ノ凝滯自消散メ心肺コレカ為ニ  
 行ル心肺行ルトキハ一身ノ經脈自ラ順流直下メ病ヲニ愈コレ香川  
 先生ノ説ニ予此ニツキテ口訣アリ其口訣ノ如キハ別ニコレヲ記ス併ニ  
 考テ治ヲ施ヘシ

用藥辨

香川先生曰スベテ糸ノ病ヲ治スルノ理ハ皆其病ノ性ニ病情ト  
 ニ相反メ其モヨウヲホトキトクニ假令ハ拘急スルハ其臍間苦寒ノモ



ノ過テ甘温ノ氣不足ノ故ニ拘急スルニ此ヲ治スルニハ其味甘キモノヲ  
 用テコレヲ温ルトキハ其苦寒ニユルミカワ井テ拘急ヲ治スルヨウナモノナリ  
 是甘州ヲ以テ緩ヲワケルト云フニハ此論別ニ在併見ルニ又膨脹  
 爵塞スル証ナトハ其藏間ノ甘緩ノモノカチテ苦寒ノ氣不足ニコレニ  
 ハ苦寒ノ物ヲ多クテ甘緩爵塞ヲ凉クスルトキハ相互ニ不足ト太過トノ割  
 合平和ナルヲ得テ其膨脹爵塞モ降リ又氣ノ升降ノ性アリ  
 リ病ノ勢ニモ亦升降ノ情アリ其病升ルヲ苦ムトキハ下降ノ氣ヲ  
 アタテ鎮テコレヲ治シ又下ノケルコトヲ苦トキハ升提ノ氣ヲアタテコレ  
 ヲ升スコレ業ノ能ノオウリ凡勞瘵ヲ治スルニ胸脇苦滿ヲ治スルヲ

其要トス諸ノ勞瘵胸脇苦滿ノ心肺ノ間ニ汚液癥濁カシユリ集ル  
 コレニ因テ氣分ムワカシク思慮爵結シ氣ヲ閉塞メ物ニ對メオモシロヒト  
 云コトモオカシ井ト云コトモナク只ウツラト夢ノヨウニ日ヲ暮スコレ勞瘵  
 持メノ病証ニコレヲ何故ト尋レハ心肺ノ間ニ汚液癥濁ヲ胸脇モ  
 苦滿スル心下モ痞スルノ拘急モスルノ咳嗽モスルノ臭キ瘵ヲモ吐  
 吐血ヲモスルノ氣分ムワカシクモナル一ツノ汚液癥濁カ心肺ノ間ニト  
 ハ是程ノ証ヲ生スルニ然レハ右ノ諸証ヲ生スル原ハト吟味スルニ心肺ニ集  
 トコロノ汚液癥濁カモトニ其汚液癥濁ヲ心肺ノ間ニコレニ集ルハ  
 下部ニアル胎毒遺毒カモトニ此トコロヨク考ヘシサテ其勞瘵ノ



証ニオケルハ寒熱往来スルニ其寒熱往来ハ何ヨリ来ル毒氣ニモセヨ皆其ハ  
 場所ニ毒氣カ内攻スルニニ寒熱往来モアルニ只其毒ニ血分ノ熱カ  
 多キ病人モアリ氣分ノ熱カ多キ病人モアリ水結カ多キ病人モアリ  
 ソレユニニ善ク用ニモ亦氣熱多キトキハ輕キモノハ黄芩黄連知母柴胡  
 蚕花瓜樓根ノ類ヲ以テコレヲサス其重キモノハ石膏辰砂ナトヲ以テ  
 コレヲサス血熱多キモノハトカク夜多ニ熱多キモノハ氣分ニ熱オハ  
 キモノハ晝ノ熱多キモノハコレヲ以テ氣血二分ノ熱氣ヲワキテ知レ  
 又水氣多キハ水ヲ利スレ其氣ハ杏仁茯苓牡蛎黄耆猪苓澤瀉  
 羊隻ノ類ヲ用ユ血熱ニハ地黄川芎當歸阿膠敗龜版鼈甲

桃仁ノ類ヲ用テ其結熱ヲサスレ皆其結ホレタルモヨウ次オニテ葉モ亦一様ニ  
 ナキコシ又ユニ一ツノ方アリ骨蒸ノ毒カ下部ヨリワキ升テ上心肺ヲオカサ  
 シトスルトキハ是れ其毒ヲヒキサケ子ハナラヌレ此時ハ諸角ヲ用ユ諸  
 角ハ其効諸角諸骨ト効ヲ同ス何ヲ用テモ一ツハ皆毒ヲヒキサケテ心胸  
 ノ間ノ滯塞ヲ開モノノ諸ノ角トハ羚羊角犀角一角牛角ノ類ヲ  
 イフニ諸ノ角トハ人ノ牙象ノ牙ノルイニ諸ノ骨トハ夫天蓋虎頭骨  
 猪骨ノ類ニ總テ此類毒氣ヲ下引サケルト云トキニ用ルナリ其内  
 天蓋一角犀角ヲ其功能マサレトスレ脚氣ニ烏犀角羚羊  
 角或一角ナドヲ用ルハ毒水ノ下ヨリ衝上ルトキヲ用テ其水毒ヲ下ヒキ



サケルタメシコレヲ以テ其能一々ワヤテ知ルヘシ又瘧瘧ニ切象ヲノ類  
 ヲ用テ瘧毒心下ニ集ヲ表ノ送りタヌモ同理シ又虎頭骨ノ乱心ヲ  
 治スルモ心ノ藏ノ惡血ヲ下ヘヒキサケストスルタメニ用ルシ此亦下降ノ理  
 ハ同トシ又天蓋ヲ用モ此亦其理ニテ毒心下ニ集心肺ニ上衝ヲ下降  
 サスルタメノ又天蓋ノ葛可久カト業神書ニ用タル又天蓋モ此意ヲ  
 以テ知ルヘシ又瘧毒ナトニ又天蓋ヲ用ルヲアリコレモ亦其毒ヲ表ヘウ  
 カスルタメニ用タルモノ何レ諸角諸牙諸骨此理ヲ以テ万病ニ廣ク  
 用ルヨウニスヘシ是秘中ノ秘ナルモノシ

**勞瘵之証惡証弁**

其勞瘵ノ証進テ惡証トナルハ或遺精盜汗

シ或惡夢ヲ見或步行難成或寐ルニ左カ右カ是淋一方ニ得テフエテツキ  
 或足臍ニ浮腫アリ或臍ニ脹アリ或水瀉アリ或瀉カアレハ脹ナク脹  
 アレハ瀉ナク瀉ト脹トカトチラカヒトワアルモノ或始ハ如此ナレ其終リ  
 ニハ瀉ハ有ナカラ腫氣モ亦增長シ咳嗽潮熱日々ニ劇ナリ肉モタ  
 ニシ瘦ワズリ或食モ能スム日モアリヌニ又日モアリ中ニモ此食ナトハ  
 マテニナラヌトシ死スル日ヌテモ食好ナトヲシテ病人不相應ニ食フモアリ  
 其食物終ラサル内ニ急ニトリワマルフモアリ或心下ニサシコシテキテ氣ヲ  
 閉塞フシケハアル等ノ証是惡候シ己上十二証ハ其病ノ不治ニク惡  
 候トモシタトノ扁鵲倉公アリトモ必治スヘカラサル病人ノキヲ下スヘ



カラス此外ニ知シ病入ノ差ワズリタルハ必喘急ヲ生スルモノ且顔色青ク  
目水色ノコトク光トトワタチテ光リヲ生シ時依テ目ツカヒ上ヲ見ル氣  
味アルカ目ノ珠スワルキニアルハ是急ニ取ツメル証ニ決メキヲ下サシ

勞瘵病勢色篤之辨

勞瘵ノ証寒熱往來シ咳嗽モヨホトアリ  
白沫ヲ吐飲食相應ニクハ枯瘦日々ニ加リ或其熱毎日晝過ニツ  
ヨクナリ又朝ウヨクナルモアリ或夜分強キモアリ如此証勞瘵大病  
ノ候ヲ備ルトスニ此時ニ當テ腹脹浮腫泄瀉ノ三ツ未タ發ス多  
ハ其面色サクライロニテ其人平常ヨリタツキリト美クナルモノ又メツ  
キリト色黒カゼケルモアリ此ニツ右ノ諸証ヲ加ルトキハコレ何トモ由斯ノ

ナラ又証ト心得其瘵治ヲソコヒキク子ニスベシ面色サクライロニ成テクルハ  
早死前ニ近キモノ血氣上ニ逆上スルカ故ニ須臾顔色カサクライロニ  
ナル醫者コレヲ証ニ迷テ瘵治ヲスルウチ思ヒカケモナク大變ヲ  
生シテ汚名ヲ取フアリ又心得(キフ)

勞瘵諸症之辨

總テ勞瘵ノ初發多ハ外邪ヲ得テ其抱サメカ  
タキヨリメ此証ト轉ズルヨウニ見ユルモノ然レ其外邪ヲ得タルカコトキモノ  
直ニ外邪ヲ得タルニアラス其病毒心經ニ集テ内心肺ノ間ニ抱シ氣ヲ  
催ニ因テ先惡寒スルコトヲレオハ知ラス病人モ醫者モ是全ク外  
邪トテウカト凡邪ノ業ヲ施シ空ク日ヲ送り竟ニ救ザルニ至



モノ又初発外邪ヲ得タルヨリニモナク只何トナク氣分ハツカシク  
 ク静ナル所ヲ好ミ惟獨靜ナルトコロニ坐シ無益ナルヲ苦ミ人ノヲ  
 我ニ引受テウツラクト曰ヲ暮ス初発ノ証モアリ又尋常ノ  
 氣質カ人ヨリ靜ナルカタニテ人ノワキアヒモイヤニ思ヒ只何事モ  
 物ヲウチバニスル人カ急ニ大勢ノ人ヲ集テ咄ナトヲスルヲ好ミ芝  
 居狂言ナトニセ行ヌ人カ急ニ好ニナリ夜分モ友ヲヨヒ集テ氣ヲ  
 ナクサムヲ好ム類皆コレ自<sup>ラ</sup>心細キヲ人ニ知ラセズ救ニタメニ右ノ  
 通りトヤクサワキク好ム病ツキモアリ又初発ヨリメ咳嗽ヲ發シ  
 乾咳ニテソレカ漸クト臭キ痰ヲ吐ヨウニヤミツク勞瘵モアリ又

初発ハ咳嗽モナク病中半ヨリヒヨイト咳嗽カ生ズルヤミツキモアリ  
 又凡ヲ一月ノ内ニハニ度モ三度モ五度モ六度モヒキカヘシテ其凡毒  
 カ彼遺毒胎毒ヲサツヒタシテ勞瘵トナル初発モアリ但コレハ  
 初ノ外邪ト云似セモノニハアラス実ノ凡邪ニヨクク診察スヘシコレ  
 名古屋翁ノ勞咳トイハレシハ乃コレニ其目的ハ再感々ト云カ  
 目的ノ諸ノ勞瘵ノ初発ノ斯ノ如ク其品區別アリ医者タルモノ能  
 明メ知テ其キサントサトラハ速ニ父母病者(其上ヲ告知ラセテ瘵治  
 ノテアテヲモサシフシ養生ヲモ固<sup>ク</sup>サスヘキト是之医者一ノ心得)

勞瘵不治辨

スベテ勞瘵ノ証痰血下血吐血其外諸ノ血証ヲ



見し胸脇ニ動氣ツヨクシテ喘急ヲ発メ歩行ナリカタク物ヲサノ  
 々キニモ驚キ易キヲアル証ハ其病人元氣ヨク食物スムトイハレ  
 必ス死スル候ニ始ヨリ療治ヲユトワルヘシ但シ此証ニ動氣ナク腹  
 部平和ナルモノハ間ニ治スル証アリ然レモ是ハ醫者ノ巧者ニヨ  
 ルユトシ毎ニ請合サタハ常用ニスベシ但シユノ時医者モ俗人モ喜テ  
 四花患門ノ多治宜トテスエタカレモノニ此處見アワセモノナリ腹中  
 ノ動ヲウカヒビ動高モノハ多ナリカタシ動チキモノハソロソト多  
 治モ可シ此見合又肝要ナリ

**方瘵可治辨**

總テ方瘵ノ証可治モ方瘵ノ方或凡ヲヒテ其除

熱長ヒ井テ解シカタク何トナクム氣ハウカシク瘦モソロソト見カヨウニ  
 病ハ凡邪ノ毒ノ解セサルカ又ハ氣カ閉塞メ解セサルモノカ医者  
 其証ノ別レテ辨シカタク病家モ亦方瘵ノシタトモ思ハサルトキ  
 治スヘキ時ノ療治ノハナトスヘシ其モヨウ浅ク見テモ其脈細數ニメ  
 動ス又人迎ニ動ツヨク或ハ肩頭スナトノ邊メウキリト瘦餘証  
 ハ先ニ平常テモミテ食モヨク喰元氣ナトモヨキ内ヲ其療治ノハナト  
 知ルヘシ又其病深キニ至テハ朝ニ泄瀉ニ三行ニメ其瀉ハ熱深其  
 瘦ハウヨケレモ足ノ甲ニムクモナク腹ニ腫ナキモノコレヲ病深トイハ  
 レ未<sup>ニ</sup>タ<sup>ニ</sup>以テ治スヘキ時トサスベシ其除ハ心易ウケトルベキ也<sup>ニ</sup>ハア



ラサルシ

Faint, illegible handwritten text in a cursive script, possibly a historical record or account.

Small handwritten mark or signature at the bottom left of the page.



