

遠西方彙

十

○卷之十

第四 萎黃病

第二類

慢性病係神經系症

第一 係腦髓及脊髓症

卒中風 腦髓軟化

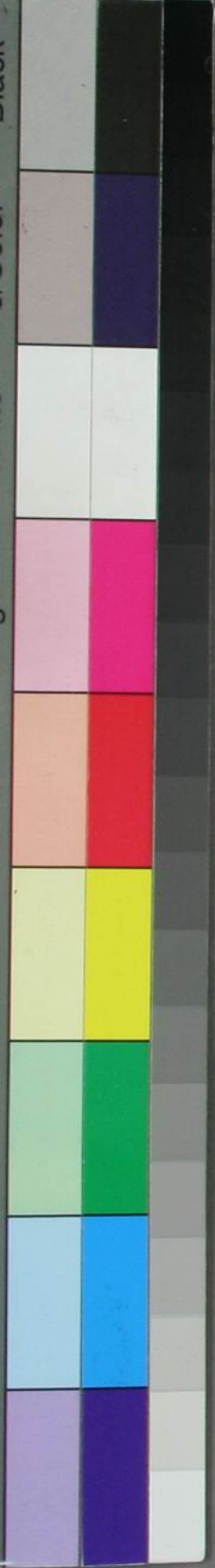
頭旋 昏冒

麻痺

○舌痺

○膀胱麻痺

+武g
237
10



門 七 九
箱 237
卷 10

伊東瑶川院譯

遠西方彙

原本紀元一
千八百五十
二年鏤行

廣胖堂藏



遠西方彙卷之十

獨乙

加幾安頓

著

和蘭

傑婁婆都

譯

侍醫法眼貫齋伊東貞文仲 重譯

南洋伊東亨健夫 參校

第四 萎黃病レコロキシス羅ア

此症血液調和不良ニ因ルガ故ニ之ヲ惡液病ニ算入スベシ蓋婦女方ニ成立ノ年紀ニ在テハ萎黃病ト經閉症ニ親シク關係スル者ニシテ既ニ萎黃病ヲ發スル片ハ經閉モ

遠西方彙

卷十

廣胖堂



亦隨テ起ルニ症俱ニ多クハ血ノ不給ニ起因ス血中紅分
 纖維管及ヒ鉄分缺乏シテ調和常ヲ失ヒ水分却テ過多ナ
 ルナリ是故ニ其治法ノ如キモ亦既ニ明了ナリ即萎黃病
 ノ根治法ハ保固強壯藥ヲ須要トス然レモ感覺過敏ノ婦
 人ノ如キハ每常必シモ始ヨリ保固強壯法ヲ執セス恐ラ
 クハ其病之カ為ニ却テ増進スル者アラシ宜ク鑛酸類。硫
 酸密幾私丟尔一千方越栗失爾必篤里阿利千世二方燐酸百
廿五方千等ヲ稱用スベシ爾後苦味劑ニ轉ノ睡菜千世葛
廿四方兒腐別括失亞亞爾鮮葛蒲根葛私加栗刺等ヲ用ヒ竟ニ鉄
 劑ヲ投スベシ但先硃鉄華千世六方至諸種ノ鉄丁幾千世
九方

至千世所謂鉄酒千世十四方至ノ如キ最消化シ易キ者ヲ
 二方至漸々更ニ難化ノ品千世四方至移リ終ニ鉄粉千
十六方至千ヲ用ヒテ功ヲ收ムベシ天造及ヒ人造ノ鉄泉
五十三方至千ハ能ク内服藥ノ功ヲ扶クルカ故ニ尤適當
 浴千世五十八方ナリトス此他諸種ノ鉄劑ニ苦味強壯藥便秘スルハ神經
 強壯藥ヲ伍用シテ可ナリ通經藥ヲ配スルハ諸家ノ論一
 定セズ大約之ヲ要セズ何者假令通經藥ヲ用ヒザルモ血
 質復良スレハ隨テ經血モ亦自カラ通スレバナリ○此症
 處女粘液質ニシテ多液且弛緩セル者ニ在テハ先瀉藥廿
永藥刺巴ヲ用ヒ後鉄劑ヲ用ヒテ効アリ○其他既ニ經閉
ヲ伍用ス

本草綱目 卷之... 萎黃病

條ニ列載スル所ノ諸方モ亦此症ニ適應ス
九百九十八方至九百九十七方

○第一千二十一方 突倫蒲律篤

硫酸密幾私丟爾 實芝答利斯丁幾 各半

右調和每服十五滴乃至二十滴水半盞和服日三次

主治 感覺敏捷ノ婦人ニ在テハ始メ此方ヲ用ヒ兼テ微

温浴ヲ施シ内股ニ芥子泥乾角法或ハ摩沙ヲ施シ爾後

始メテ鍊劑ヲ與フベシ

○第一千二十二方

越栗失爾必篤里阿利

九百九十八方至九百九十七方

右每服二十滴乃至五十滴甘味燕麥汁和服日四次

○第一千二十三方

越栗失爾必篤里阿利 半錢至 桂水 六分 白糖 適宜味佳為度

右調勻每一時服一食匙

主治 右二方處女萎黃病感覺過敏ニシテ畜血症アル者

ニ宜シ ○越栗失爾必篤里阿利 八每日一錢一錢半乃至

二錢ヲ服盡セシメテ可ナリ

○第一千二十四方 求地邏的

幾那 熱湯適宜浸漬瀘取六分加後藥

燐酸 過設印亞的兒

右調和每一時服一食匙

主治萎黃病者大ニ衰弱シ神經系及ヒ血脈系ノ感覺過敏ナル者之ニ宜シ

○第一千二十五方過。傑。栗。屈。的。兒。

睡菜葉 橙皮 茴香各一錢 大黃末半 麻瘋涅失

亞二錢

右調勻為散每服一茶匙日四次

主治萎黃病胃虛酸敗液ヲ生スル者之ニ宜シ

○第一千二十六方同上

括矢亞 白糖各一錢 硝鍊華半

右調勻為散分二十四裏每服一裏日四次

○第一千二十七方飛。歌。蘭。度。

硝鍊華或 鍊酒石一錢 健知亞那越幾斯 橙皮越

幾斯一錢 默栗薩水三 桂水二 橙皮舍利別一

右合勻每服一食匙日四次

主治右二方萎黃病婦人體質脆軟大ニ胃弱ノ者或ハ粘液過多ノ者ニ宜シ

○第一千二十八方別。連。杜。

硝鍊華 尾爾拔奴各一錢 阿魏二錢 葛私篤一

右加顯草丁幾調和三氏為二九衣石松粉玻璃壘收貯晨

夕服二三九

主治萎黃病及ヒ虚性神經病ニ宜シ○此他別連杜名ハ鍊劑ヲ久服セシムルニ先此方ヲ與フ

○第一千二十九方

林檎酸銹丁幾一

右每服半茶匙乃至一茶匙日三四次

○第一千三十方

鹽酸銹丁幾一

右每服二十滴乃至四十滴沙糖和服日三四次

○第一千三十一方

別私黠設弗神經丁幾一

右十五滴乃至三十滴或五十滴沙糖和服日二三次

○第一千三十二方

葛刺布魯篤名ハ神經丁幾一

右每服十滴乃至三十滴沙糖和服日二三次

主治第一千二十九方ヨリ一千三十二方至萎黃病者體

質脆弱他ノ難化ノ鍊劑ニ堪ヘザル者之ニ宜シ

○第一千三十三方 羣的爾氏萎黃病丁幾

花尼利丁幾 葛刺布魯篤神經丁幾各半

右調勻每服十五滴乃至二十滴日四次

主治萎黃病殊ニ其症心思鬱重ニ因テ來ル者之ニ宜シ

○第一千三十四方過瀉弗溼兒

撒爾末兒扶斯各一 炭酸曹達各一 白糖六

右調勻為散分六包每服一包日二三沙糖水一盞和服

主治此方味惡カラス炭酸銹ヲ用フルノ妙方ナリ萎黃

病及ヒ他ノ經閉諸症ニ甚稱用セリ

○第一千三十五方蕪珉苦麻樹尔

甲方

撒爾末兒扶斯三 白糖一

右調勻為散分十二包第一號

乙方

炭酸曹達三 白糖半

右調和為散分十二包第二號每服取甲方一包乙方一包

各別冷水溶化後二方合和服

主治萎黃病及ヒ其他纖維弛緩セル症ニ宜シ

○第一千三十六方

撒爾末兒扶斯 酒石鹽各半 達刺侃篤護適

右為四十八丸名簿老度炭酸銹丸

主治萎黃病及ヒ其他虛弱ニ因ル症ニ宜シ○簿老度人

ノ用法始メ三日間朝夕一九ヲ與ヘ第四日第五日第六

日八午後又一丸第七日第八日第九日八朝夕二丸第十日第十一日第十二日八午後又二丸第十三日第十四日及ヒ第十五日八朝夕三丸第十六日以後ハ每服四九日ニ三次此ノ如ク連進メ病証全ク退クニ至リテ又遡回シ前ニ準シテ漸ク服量ヲ減ス

○第一千三十七方 薤イボク乙ボク婆兒篤ボク改制簿ラフ老度氏ラフ鍊丸

撒爾末兒扶斯 結晶過炭酸剝篤亞斯各半 二味調

和再加後藥

亞刺毘亞薤一錢末 過爾一錢地末半

右為九十六丸衣石松粉

附考每丸炭酸鍊及ヒ炭酸剝篤亞斯各半氏ヲ含畜シテ

其餘ハ酸化鍊及ヒ硫酸剝篤亞斯ヨリ成立ス

○第一千三十八方 〔蘇普爾〕

撒爾末兒扶斯 酒石鹽 甘草越幾斯 甘草細末各

右調和二氏為一九衣甘草末每服六九日三次

主治單純萎黃病並ニ總テ鍊劑ヲ要スル諸症ニ宜シニ三日連服ノ后漸々加ヘテ每服五六九日ニ四五次ニ至ル之ヲ服メ其人頰唇紅色ヲ得ルニ至レバ再服量ヲ減シテ尚連進シ病狀全ク退クニ至ルヘシ○別矣噎魯地名産ノ上好麥酒ヲ少許宛與フルハ實ニ治療ノ一助タリ

此丸方ハ毫モ胃腸ヲ害スルヲナシ○此丸製法左ノ如シ即撒爾末兒秩斯酒石二味ヲ磁鉢ニ内レテ熟研細末シ次ニ甘草越幾斯ヲ加ヘテ適宜ニ調和スレバ稍硬固ノ塊ト為ル然レ未丸スベキノ稠ヲ得ス故ニ其撒爾末兒秩斯ニ含ム所ノ結晶水ヲ離散セシメシガ為ニ之ヲ暖所ニ置ケハ變ノ稀粥ノ稠トナリ結晶水離散シテ鹽分モ亦稍融解ス是ニ於テ之ヲ暖所ヨリ退ケ更ニ二三密扭篤間熟研スレハ結晶水ノ一分又蒸散スルナリ而後本量ノ如ク甘草末ヲ投シテ研和スレハ即適宜ノ稠ヲ得

○第一千三十九方

設係温優滿

荅幾私葉附

開達格碌屈私末爾秩斯附各

麥奴錢二

實荳荅利斯錢半

橙皮舍利別宜適

右為二百五十九每服八九薩毘那泡劑送下

主治萎黃病末水腫及ヒ羸瘦熱ヲ發セサル者之ヲ連服

スルニ宜シ

○第一千四十方 邊傑栗屈的兒

幾那越幾斯錢二

沒藥 撒兒末爾秩斯錢各一

桂油滴四

右調和為五十四丸衣桂末早晚服二丸

主治幾那鍊配伍スレハ萎黃病ニ卓越ノ効ヲ奏ス蓋此

方胃化強健ノ者ニ用フヘシ

○第一千四十一方 蒲列刺ル人名鍊製強壯散ニピルフェルス。ト

レ。ス。フ

酸化鍊

格綸僕各一

橙皮半

桂一

右調勻為散等分九包每服一包日一次

主治萎黃病全身衰弱經血閉止セル症ニ宜シ

○第一千四十二方〔新醫秘〕

鹽酸鍊

ニ。カ。至

橙皮水

一

右調和每服二十滴日二次乃至三次

主治萎黃病ニ宜シ又脫血或ハ諸般ノ虛脫病ヲ患フル

ノ後筋力衰弱及ヒ血液不給ノ症ヲ補益ス此溶液二十

滴中大約鹽酸鍊二匁ヲ含畜ス

○第一千四十三方〔篤譽孫〕

沃曹謨鍊

ニ。匁。至

蒸餾水九錢溶化加橙皮丁一錢

右分為三服一日服盡

主治萎黃病瘰癧病ヲ合併スル者ニ宜シ

○第一千四十四方〔越魯濕屈〕

沃曹謨鍊

一。錢

甘草越幾斯

適

右為六十九衣挂末玻璃壘收貯晨夕服二九乃至四九

主治萎黃病瘰癧病合併症ニ用ヒテ確効ノ一方トス

○第一千四十五方機利儷

沃胃謨鍊舍利別附一錢至一錢半

蒸餾水一弓至一弓半

沙糖舍

利別弓半

右調勻晨夕服一小哥喜匙

主治少女ノ萎黃病ニ亘シ又小兒神經病其因腹内ニ在ル症ニ用フベシ○大人ハ沃胃謨鍊舍利別三錢乃至四錢ヲ以テ蒸餾水六弓ニ和シ每服一食匙強日ニ二三次

○第一千四十六方濕優瀧

牡蠣末十五弓 鍊粉三弓至六弓 桂油糖半弓

右調和為散分十二服日三服

主治萎黃病胃中酸敗液ヲ兼ル者之ニ亘シ

○第一千四十七方

鍊粉錢ニ 葛爾儒別半末 老利兒子末三 桂末錢一

杜松子舍利別全量ノ三倍

右調和作舐劑每服二三茶匙日三次

附考呂私名創製スル所ノ所謂私黥篤嚙爾德名萎黃病

舐劑是ナリ

○第一千四十八方過傑栗屈的兒

鍊粉錢ニ 葛私加栗刺 桂皮各一錢 白糖六錢

右調和為散私葛肘刺名收貯每服一小哥喜匙強日四次

主治萎黃病胃腸虛弱ノ者ニ宜シ

○第一千四十九方〔秘歌〕鄭度

鍊粉 大黃 桂皮各二 白糖一

右調勻為散分八服朝夕一服

○第一千五十方〔過傳〕栗屈的兒

鍊粉二 精製硫黃 沒藥 透明蘆薈 凝固牛膽適

右二瓜為一九夜桂末朝夕服五丸乃至六丸

主治右二方萎黃病鍊ヲ用ヒテ便秘スル者ニ宜シ

○第一千五十一方

上好蘆薈一 鍊粉二 金硫黃半 甘汞一 薩毘那

油二十 橙皮舍利別適

右三瓜為一九夜桂末臨卧服二粒

主治此方越矣イカル爾度ド名製スル所ニシテ頑固ノ萎黃病

ニ稱用ス

○第一千五十二方〔秘歌〕私

上好蘆薈半 鍊粉二 上好大黃一 達刺侃篤

護謨漿適

右三瓜為一九夜桂末每服二粒乃至三粒日二次

主治萎黃病腹臍膨脹及ヒ閉塞症經閉症等ニ宜シ若之

ヲ服ノ瀉スル片ハ後服ヲ停ム

○第一千五十三方 〔拔爾辰〕

鍊粉 叔格刺度末 雜腹蘭末 達刺侃篤蘆謨漿 宜適
右十二人為一拉點刺 〔扁圓〕 日服三箇乃至四箇

〔主治〕萎黃病。白帶下。惡液病等。宜シ

○第一千五十四方 〔過傑栗屈的兒〕

幾那 赤健質亞那 橙皮 〔半〕 桂皮 〔二錢各〕 鍊粉 〔一〕
右白葡萄酒二斗浸漬飽熟十二時濾過每服一小盞強日
三次乃至四次

〔主治〕幾那鍊粉ノ如キモ製劑此ノ如クナレハ胃虛弱ノ
者ト雖亦能ク服スルニ堪ルナリ

○第一千五十五方 〔龜趨秘丁〕

蔣蘿蔔 〔屑三〕 生姜 〔屑二〕 鍊粉 〔一〕 白没食子酒 〔北二〕
右浸漬十二時紙濾每服半盞乃至一盞日四次

〔主治〕壞血病及ヒ萎黃病ニ宜シ

○第一千五十六方 蒲列羅 〔名人〕 苦鍊酒 〔リニム。アマリム。カ〕

羅

亞爾鮮穗 〔錢三〕 桂皮 鍊粉 〔各二〕 上好酒 〔北三〕
右浸漬十二時濾過每服一食匙日三次乃至四次

〔主治〕萎黃病。腸胃衰弱症ニ宜シ又蟲症本復ノ期等ニ用
フベシ

第一千五十七方
第一千五十八方
第一千五十九方
第一千六十方

鍊酒石球一至四至附

右水一瓜兒篤煮加浴湯

○第一千五十八方

鹽酸鍊溶水半至至附

右玻璃壘收貯加浴湯

主治右二方一千五百七十八方萎黃病粘液流出筋力痿弱及

血脈衰弱二宜シ○萎黃病天然ノ鍊泉佛郎西泉○

爾門萬泉○叔姑兒拔涌泉○殊効アリ最病後補益ニ宜

藥里泥爾個泉○烈突法泉等シ夏月之ヲ飲服セシムル三四週間且其症ニ準シテ

天造或ハ人造ノ鍊泉浴ヲ施スベシ

第二類

慢性病係神經症

第一 係腦髓及脊髓症

卒中風アホフレキシア

多血卒中ハ多量ノ瀉血頭上放蟻叔繆結爾寒罨法四百六十

八芒硝灌腸吐酒石酢七十五方至廿七方千腓腸蒸餅母項上

芫菁硬膏兩足蒸濕法等ヲ施スヘシ患者能ク嚙下スル下

ヲ得ハ消石九方至十四方芒硝吐酒石旃那等ヲ配合セル清涼下

...

劑十五方。五十六方。至六十六方。八十七方。好トス吐劑適

應ノ症ハ罕ナリ唯其症過食後ニ起ル者又十分放血セシ

者ニ施スヘキノ蓄血已ニ減退セルハ緩性衝動藥ヲ

頻々少量ニ與ヘテ以テ神經力ヲ佐クルニ宜シ即續草六千

十一方。至千攝爾。扁太里亞。亞兒尼加。六十五方。六十六方。六十七方。六十八方。六十九方。七十方。

菑草七方。六十甘硝石精ニ收斂亞的兒ヲ加フル者八方。六十忽

弗滿液。鹿琥精等是ナリ然レ若少シク多血ノ証徴ヲ見ハ

スハ復速ニ清涼藥ニ轉スヘシ○神經性卒中ハ上ニ列

載セル衝動藥並ニ亞的兒劑。龍腦。麝香或ハ燐等ヲ殊稱ス

然レ更ニ猛力ノ劑ハ用ニ臨テ最慎重スヘシ何者衝動度

ニ過レハ幾微ノ元氣之カ為ニ容易ニ消滅スレハナリ又

此種ノ症ハ注意ノ適宜ニ大便ヲ利シ香竈藥ヲ以テ洗滌

シ及ヒ塗擦シ且誘導法ヲ怠ルヘカラス危急ニ在テハ頭

上艾灸モ亦施シテ可ナリ

○第一千五十九方（歌蘭度）

旃那錢ニ 芒硝一 井水適宜煮沸濾取七加後味

吐酒石八 滿那舍利別一

右調勻每半時服一食匙乃至二食匙

主治多血卒中風放血後ニ用フヘシ之ニ兼テ酢三四勺

或ハ吐酒石四勺ヲ灌腸シ腓腸ニ蒸餅母ヲ貼シ兩足ヲ

或ハ吐酒石四勺ヲ灌腸シ腓腸ニ蒸餅母ヲ貼シ兩足ヲ

或ハ吐酒石四勺ヲ灌腸シ腓腸ニ蒸餅母ヲ貼シ兩足ヲ

蒸漏シ。頭上ニ寒菴法ヲ行フベシ

○第一千六十六方〔誤私篤〕

荅麻林度二 井水適宜煮耗至八三 濾過溶後味

精製消石二 芒硝一 吐酒石一

右調勻每四分時服一食匙

主治多血卒中風放血後之ニ宜シ

○第一千六十一方〔穢歌蘭度〕

瀘草粗末 亞兒尼加花二 注熱湯適宜飽熟八分時

瀘取七三 加後味

芒硝半 鹿琥精 忽弗滿液各四 橙皮舍利別半

右調勻每半時服一食匙

主治多血卒中風頭上ノ畜血ヲ制シテ后之ヲ用フベシ

○第一千六十二方〔蓮珍〕

瀘草半 加密一 熱湯適宜浸漬瀘取十三 加後味

精製礪砂二 葛私篤一 橙皮舍利別一

右調勻每半時服一食匙乃至二食匙

主治卒中風放血後之ニ宜シ

○第一千六十二方

瀘草半 熱湯適宜浸漬瀘取六三 冷定加後味

忽弗滿液一

右調和每一時服二食匙

○第一千六十四方

攝爾扁太里亞半 熱湯適宜浸漬濾取六勺冷定加過

設印亞的兒一刃

右調勻每一時服一食匙

○第一千六十五方

亞兒尼加花錢 熱湯適宜浸漬濾取六勺冷定加後味

亞刺昆亞錢 橙皮舍利別勺

右調和每一時服一食匙

○第一千六十六方

亞兒尼加花錢 熱湯適宜浸濾取六勺冷定加鹿琥精

一刃

右調和每一時服一食匙

○第一千六十七方

葡萄酒葉 亞兒尼加花各一錢半 熱湯適宜浸濾取四勺

冷定加橙花舍利別半勺

右調勻每一時服一食匙

○第一千六十八方

甘硝石精勺 收斂亞的兒一刃 覆盆子水勺 覆盆子

舍利別勺

主治 一千六十三方ヨリ一千六十八方至卒中風畜血ヲ除キテ后神經ノ運機ヲ振起スルニ宜シ

○第一千六十九方〔欲爾田斯〕

人造麝香三 菲阿私オノ 越幾斯ニ 酒石糖〔未詳〕

右調勻為散分四裹晚服一裹

主治 卒中風后ノ不寐ニ宜シ

○第一千七十方

吐酒石三 至 亞兒尼加花浸十二

右溶和供灌腸

主治 卒中風及ヒ昏睡ニ宜シ

○第一千七十一方〔春〕 姪隣 倣 過 別 爾 涅 篤

格祿堇篤越幾斯一 精製食鹽三 加密列浸五子溶

化加後藥

蘆根流動越幾斯一

右調勻供灌腸臨用宜振盪

主治 重證卒中風昏睡昏冒其他腦病ニ宜シ

腦髓軟化エ ンセフ マラ シア 羅ニ ンク 蘭

此症鑒定最難シ而之ヲ神經性卒中風ト看做ス一屢之アリ消燉治法ハ緩法ト雖此症ニ適當スル一甚罕ナリ之ニ較スレハ衝動法ト誘導法ヲ兼子施スヲ優レリトス〔穢〕

屈私人 此症前兆ヲ見ス時即神經藥子ルヲ稱用ス顯草亞兒尼加護謨安沒尼亞幾亞的兒劑別私點設弗神經丁幾ヲ少量頻服シ酒精塗擦藥香竈浴湯等是ナリ驟ニ中風ノ類症ヲ發ノ卒倒スル片此症往々ハ神經性卒中風ノ治法ヲ下スベキノ機會トス宜シク嗅藥ヲ施シ足蹠ヲ刷摩シ蒸餅母等ヲ貼スベシ麻痺ノ期ハ穢屈私人ニ倣ヒテ亞兒尼加花ニ方十亞的兒劑護謨安沒尼亞幾及ヒ燐千七十三方ヲ用ヒ外用衝動藥ヲ塗擦シ頭上ニ香竈竈法蒸餅母及ヒ芫菁膏ヲ貼シ其他麻痺ニ處スル所ノ劑ヲ與フベシ輓近麥爾千七十方ヲ試用シテ殊効ヲ得タリ

○第一千七十二方穢屈私

亞兒尼加花山生者 熱湯適宜浸濾取六ヲ加後味

過設印亞的兒ニ刃至 亞刺昆亞護謨漿 橙皮舍利

別各一

右調勻每半時服一食匙

○第一千七十三方同上

燐一人半 亞的兒適宜溶化加後味

亞兒尼加花浸六ヲ以亞兒尼桂舍利別一

右調勻每半時服一食匙乃至二食匙

○第一千七十四方同上

遠西方書 卷十一 廣半

燐二 甘扁桃油二錢溶化加後藥

亞刺昆亞護謨漿半 亞兒尼加花浸六 扁桃乳舍利

別一

右調勻為乳劑每半時服一食匙

主治一千七十二方ヨリ一千七十四方至腦髓軟化症麻

痺ノ時期用フルニ宜シ

○第一千七十五方甲弗私格耳列爾

參爾 甘草越幾斯各一 甘草適

右二氏為一九衣甘草末每一時服二九

主治慢性腦髓軟化症ニ宜シ參爾ハ此症ニ用ヒテ効了

ル一恐ラクハ他藥ノ比ニアラジ弗私格耳列爾人掘拉

都地病院ニ於テ參爾ヲ連用ノ劇甚頑固ノ頭痛頭旋

健忘嗜眠斜視吃言行步蕩搖及ヒ半身不遂俱ニ腦髓軟

リヲ平治セリ以上ノ病者皆病院ヲ去テ后不便ノ患ナ

ク世ヲ終ルト云フ○後世ノ試驗モ亦參爾確効ヲ證

セリ久ク之ヲ連服スレハ下利ヲ發シテ患者快復ヲ覺

エ能ク尿ヲ利ス若之ヲ服ノ胃中灼熱ヲ發スレハ後服

ヲ停ムベシ總テ焮衝症畜血症及ヒ胃腸ノ感覺過敏症

胃腸汚物アル者或ハ下利過多ノ症等ハ皆參爾ヲ忌ム

頭旋イセルチング蘭

此症頭ノ畜血ニ因ル者ハ刺絡。頭上蟻鍼。項窩吸角。脚湯等
 適當以內服清涼劑九方至十七方苦味。礬酸六百六十七方。八百
 二宜シ。胃腸汚物アル症ハ解釋下劑四十九方。至六十九方ニ宜シ。神經
 系ノ衰弱及ヒ其變調ヨリ來ル者ハ神經藥ヲ礬酸ト配用
 方千七十五方。千七十六方。鴻蓋アリ例スルニ。顯草。芥子。良姜千七十七方。至千七十九方。
 薄荷浸。葡萄草千八方。及。菖蒲根。姜等是ナリ。外用刺賢
 堊兒精。複方乳。香精。迷迭香油。拔爾撒謨油。密幾千八百方。至千九百方。
 如キ酒精劑及ヒ。拔爾撒謨劑ヲ以テ顛顫。耳後。項窩。及ヒ前
 頭ヲ洗滌スルヲ好トス。○打膿法ハ大抵諸般ノ頭旋ニ良
 効アリ

○第一千七十五方乙 福偃列爾名 越栗失爾必篤里阿利

甘硝石精 越栗失爾必篤里阿利 各三錢

右調勻每服十滴乃至三十滴日二次多量冷水和服

主治 畜血ト感覺過敏ト合併ノ發スル所ノ諸症ニ用ヒ
 テ奇方トス又諸種ノ熱病其性何タルヲ未顯然タラス
 而ノ神經衰弱證見ハレ皮膚熱シテ乾燥シ且渴アル者
 之ヲ用ヒテ殊ニ適當ス諸般ノ頭旋ニ亦卓越ノ効アリ
 ト雖就中燒酒過飲ニ因ル者最偉効アリ但其症ニ在テ
 ハ清涼劑ヲ兼用ノ畜血ヲ制シ又適宜衝動藥ヲ用フル
 ヲ要トス○此方舍利別覆盆子舍利別。櫻實舍利別。ヲ加フレハ味佳

ナリ

○第一千七十六方〔私傳爾徒〕

纈草丁幾 硫酸密幾〔私去爾〕各〔附〕錢

右調勻每一時取十滴乃至二十滴沙糖水和服

〔主治同上ノ諸症ニ殊効アリ〕

○第一千七十七方〔福傳爾〕

良姜 橙皮黃 桂皮各半 赤葡萄酒適宜 飽熟十二

時濾過取一北加後味

〔小〕忽弗滿液〔二〕錢

右調勻每服一食匙日三四次

○第一千七十八方

良姜末 菖蒲油糖各半

右調勻為散分十二裹日服三裹乃至四裹葡萄酒送下

○第一千七十九方〔秘拔爾託〕

良姜半 益智四人各 白糖十六

右調和為散分八服蠟紙包裹日服四次葡萄酒送下

〔主治〕神經性頭旋ハ良姜ヲ一奇藥トス○又右三方〔千七七〕

〔千七十九方〕ハ胃腸衰弱。風氣鬱畜。胃中粘液鬱滯或ハ酸敗

液。麻痺症。及ヒ經閉弛緩ニ因ル者等ニ用フベシ

○第一千八十方〔和陽〕

頭旋 廣 膠 堂

纈草錢二 薄荷 葡萄草葉墨幾西格 姜錢半

右為粗末調勻取一食匙水二三盞泡出用

主治 歇倚私的利性頭旋ニ宜シ

○第一千八十一方同上

龍涎香丁幾或麝香丁幾 忽弗滿拔爾撒謨非各二

舍電阿芙蓉液刃一

右調勻每一時服四十滴

○第一千八十二方同上

過設印亞的兒錢三 加耶普的油滴十

右調勻每一時服二十滴

主治 右二方千八十一方 虛性頭旋ニ宜シ

○第一千八十三方骨布

番木鱉末 番木鱉越幾斯各一

右調勻為十五丸衣過爾把末每一時一時半乃至二時服

一九

主治 頭旋ニ宜シ感覺敏捷ノ人ハ十二時中用量僅ニ一

丸乃至二丸ニ止マルベキ者往々之アリ○便秘症ハ蘆

蒼水製越幾斯十五丸乃至三十丸ヲ加フ

○第一千八十四方歌蘭度

癒瘡木脂 白糖各半 純精酒石錢一

遠 五 方 藥 卷 卅 廣 膠 堂

廣
野
堂

右調勻為散分四裹早晚服半裹

主治寔ニ頭旋ノ奇方ナリ○此方殊ニ依倨篤ヲ兼ヌル
症ニ適當ス

○第一千八十五方〔和温顯爾毒土〕

白頭翁越幾斯^ハ四 白糖一錢

右調和為散等分六服早晚一服

主治頭旋假症ニ宜シ○歇爾私^ハ人^ノ說ニ據レハ假症ハ

眼瞼内面ノ纖維痙攣セルニ因テ來ルト云ヒ他ノ一說

ニ從ヘハ虹彩ノ痙攣ニ係ルト云フ

昏冒リ^ハチミア^ハシ^ハン^コ
ペ^ハ羅^ハオン^ハマ^ハフト^ハ蘭

巖ニ之ヲ論スレハ昏冒ハ決メテ腦病ニアラズシテ心臟病
ニ屬ス何者此症ハ一時心臟ノ運管過絶セルニ因テ起リ
之ニ繼テ腦神經ノ侵襲セラレ、者ナリ然レハ病學家多
之ヲ腦病ニ算入セルカ故ニ此書モ亦舊ニ仍テ此ニ掲ク
○此症心臟血充滿セルニ由テ發スル者ハ速ニ緊縛セル
衣服ヲ脱去シ病者ノ位置ヲ改メテ其胸ヲ高クシ顔面並
ニ胸部ニ冷水ヲ灌キ下肢ニ芥子泥ヲ貼シ若其症久ク復
セザレバ放血スヘシ○歇倚私^ハ的^ハ利^ハニ因テ來ル者ハ羽毛
人髮獸毛革或ハ角ヲ焚テ之ヲ嗅シメ若クハ蒜或ハ剉タ
ル葱或ハ香竈醋ヲ鼻孔ニ挿シ前額ニ酒精葡萄酒礪砂精

廣
野
堂

等ヲ擦シ弗刺^フ兒ヲ以テ全體殊ニ四肢ヲ摩擦シ足心ヲ
 刷摩シ及ヒ刺戟藥灌腸等ヲ好トス○其他神經虛弱ノ昏
 冒ハ皆治法上ニ同シク且揮發ノ嗅藥千八十六方
至千九十方ヲ施ス
 ベシ蓋嗅藥ハ直ニ腦ニ達スルヲ以テ之ヲ行フニ必慎戒
 スヘシ頭上畜血ノ證徵アル者ノ如キハ嚴ニ之ヲ禁ス昏
 冒中ハ藥ヲ服セシムルヲ能ハズト雖已ニ醒覺スルキハ
 其病性ト患者ノ體質ニ準メ相當ノ內藥ヲ與フヘシ凡此
 症ハ昏冒ト醒覺トニ論ナク總テ苛酷ノ治法ヲ處セザル
 ヲ要トス

○第一千八十六方

此 醋酸カリ 乾固者 過硫酸加里錢一
 右調勻為散內玻璃壘加蒸餾水少許固封供嗅藥

○第一千八十七方

醋酸加里 過硫酸加里各一錢半 丁子油五滴
 右調勻為散內玻璃壘固封供嗅藥宜滴冷水或醋少許濕

○第一千八十八方

碯砂華半 薄荷油 加耶普的油各十滴
 右調和為嗅藥

○第一千八十九方

遠西藥房
 廣濟堂

透西... 卷十... 昏冒... 三... 廣... 堂

硝砂錢二 酒石鹽半

右調勻為散加燒酒適宜濕之玻璃壘收貯供嗅藥

○第一千九十方劉的

硝砂錢一 煨石灰錢二

右二味各別研末內玻璃壘振盪混和為嗅藥

主治專昏冒宜シ○脚汗抑遏ヲ復スルニモ亦之ヲ用

フベシ用法臨卧此散少許ヲ取テ細場ニ撒布シ通夜之

ヲ着セシム

麻痺ルバラリシス羅フ

此症原因畜血ニ在ル者ハ放血及ヒ防煨法ヲ施スベシ腹

臟ノ刺衝物ニ因ル者ハ先腸胃汚物ヲ掃除スルヲ要トス

真ノ衰弱ニ因ル者此種ノ症ハ神經衝動法ヲ專一トス麻

痺日ヲ延ク片ハ適宜ニ醫藥ヲ更換ンテ用ヒ且最初少量

後漸ク加ヘテ大量ニ至ルヲ必須トス但時々藥ヲ休息セ

シメテ以テ醫藥ノ刺戟ニ慣ル、ナカラシムベシ○此症

最要スル所ノ藥ハ即亞兒尼ニ加カニ方百十四方百十五方千十七方千

五方葡萄草葉千九千十六方千番木鱉至千千九千十八方千私私的的列列幾幾尼尼捏捏

千千百百八八方方至至蒲律失捏千十千百百十四方千至至臘實千斯斯至至千千百百十七方千

方方番椒千百百七七方方千千亞的兒性油千九千十五方千百百七七方千燐千百百

廿廿五五方方歇刺篤里捏千百百廿廿五五方千荒菁等是ナリ

方方五五千千百百歇刺篤里捏千百百廿廿五五方千荒菁等是ナリ

○以上列載スル所ノ神經藥ハ血脈ノ神經ヲ衝動シ並ニ
 脊椎ニ直達ノ對稱機ヲ起スノ効アリ此理ニ原ツキテ或
 ハ私^ス繆^ケ結^ケ兒^レ氏^ノ九方^一千^百世^ヲ以テ嘔吐ヲ起シ。或ハ格^ル祿^カ
 董^ト土^ニ千^百世^ニ方^千百^世三^方巴豆油^一千^百ノ如キ峻下藥ヲ施シテ
 良効ヲ奏スル者アリ殊ニ其症腸胃汚物ヲ帶ヒザル者ニ
 好トス○又患部ニ從テ相當ノ治法ヲ處スベシ四肢ノ麻
 痺ハ外用法偉効アリ即刺戟劑ヲ塗擦シ千百三十五方至
 千百四十四方
 芥子泥及ヒ芫菁膏ヲ貼シ。刷ヲ以テ摩擦シ。或ハ弗^ル刺^テ溫^ル兒^ニ
 二香竄藥氣ヲ薰シテ以テ摩蕩シ。乾角法ヲ施シ。尋麻ヲ以
 テ鞭チ。蟻浴。動物體浴。瀉水浴。滴水浴。越列^キ幾^ル的^テ兒^ル尾^カ爾^ハ波^ニ尼

等ヲ施スヘシ又病者自ラ意ヲ用ヒテ患部ヲ適宜ニ運動
 シ以テ局處ノ痿弱ニ勝ンテカムベシ望外ノ効アルヲ
 往々之アリ其他麻痺症ヲ療スル片ハ篤^ト布^ク栗^ク名^地過^ア塔^同微
 私^ス同^カ嚙^カ私^テ的^シ印^同等ノ溫泉ニ浴スルヲ怠ル勿レ

○第一千九十一方福俣篤

亞兒尼加花錢半 默栗薩葉錢二 甘草錢一 角茴香錢一

右細剉調勻分四裹取一裹水一斗浸出濾過分服四次

主治四肢痲。黑障眼。等ニ宜シ

○第一千九十二方謝忽倫

亞兒尼加花錢半 熱湯適宜浸濾取六弓加後味

鹿琥精錢二 硫酸亞的兒錢一

右調勻每半時服一食匙強

○第一千九十三方〔癩歌蘭度〕

亞兒尼加花 顯草油滴一 白糖半

右調勻為散分八服每一時半一服

○第一千九十四方〔速別倫歌惜〕

亞兒尼加丁幾 加耶普的油滴三十 鹿角精錢一

右調勻每服十滴乃至二十滴砂糖和服日四次

○第一千九十五方〔私屈泥埤爾〕

亞兒尼加花油 甘硝石精半勺溶化

右調勻每服四滴八滴乃至十二滴日三四次

主治第一千九十一方ヨリ一千九十五方至卒中風後ノ

四肢不遂ニ宜シ

○第一千九十六方

葡萄草葉末二 橙皮舍利別一

右調勻每一時半服一茶匙

○第一千九十七方

葡萄草葉半 加密列 薄荷各一

右製為泡劑料

主治葡萄草ハ實ニ用フルト罕ナリト雖鈍性衰弱症ニ

在テ神經系ヲ衝動シ及ヒ皮表腎臟氣管粘液膜ノ分泌
ヲ獎メン_一ヲ欲スル者就中麻痺症_{卒中後ノ}痙攣_{殊ニ}
病及ヒ水腫等ニ稱用ス毎日二錢乃至三錢浸劑トシ用
フ

○第一千九十八方 櫻歌蘭度

番木鱉越幾斯_半

右一氏為一丸衣石松粉日服一粒漸加至二粒三粒

主治 脊髓神經彌蔓セル部_{四肢}ノ麻痺ニ宜シ○此症ニ於
テハ番木鱉殊ニ私的列幾尼捏_ニヲ奇藥トス但之ヲ用フ
ルハ最慎戒スヘシ何者此劑動輒死ヲ促ス_一アレハナ

リ其効麻痺ノ部蟻ノ行クカ如キヲ覺ユルヲ以テ證ス
ヘシ尚之ヲ連服スレハ屢越列幾ノ如キ激動ヲ起シ筋
惕肉憫ス或ハ麻痺ノ一局處發汗スル者亦之アリ

○第一千九十九方

番木鱉_{末半} 精製甘草膏_{宜適}

右為六十九衣石松粉每服二丸日二次宜徐々加服量
附考此用法ハ別兒列印_{地名}ノ病院ニ於テ麻痺症ニ施セ

シ所ナリ

○第一千百方 新野松

番木鱉越幾斯_一 甘草越幾斯_七

右調勻為八十九衣伊里斯弗魯連底那根末每服二丸乃至六九日二三

○第一千百一方〔骨布〕

巴豆油六滴 番木鱉越幾斯 番木鱉末各二

右調和為丸五十粒衣過兒托根末每服一九日五次

○第一千百二方〔福儂篤〕

番木鱉越幾斯半刀至一刀 格祿董篤丁幾一錢溶化加地

榆丁幾三錢

〔主治〕右二方千百一方 下肢麻痺大便不利ヲ兼ル者ニ

宜シ

○第一千百三方〔同上〕

番木鱉越幾斯四十 龍腦一錢 別爾篤丁幾

右溶和每服二十滴亞兒尼加泡劑和服日四次

〔主治〕四肢麻痺ニ宜シ

○第一千百四方〔弗。肝。爾。姪。蒲。蘭。突〕

番木鱉越幾斯乃至六 默栗薩水六 溶化加亞刺

毘亞薩護漿半

右調勻每一時服二食匙臨用宜振盪

〔主治〕四肢麻痺並ニ癩癩ニ宜シ

○第一千百五方〔速別倫歇憎〕

番木鱉越幾斯半 亞兒尼加花浸五錢 浸二 錢取 溶解

加後味

安質沒尼酒三錢 忽弗滿液一錢 姜舍利別一

右調勻每一時服一食匙臨用宜振盪

主治 癩麻質斯性及ヒ單純神經性ノ四肢麻痺其症脊髓

ヨリ起ル者ニ宜シ

○第一千百六方〔秘制律松〕

甘汞 金硫黃各一 番木鱉越幾斯五 亞兒尼加越

幾斯 阿魏各二錢

右調勻二入為一九夜石松粉每服五九日二次

主治 脊髓液衝後搐掣頻發シ之ニ由テ發スル麻痺症ニ

宜シ

○第一千百七方〔福佛篤〕

番木鱉丁幾 芫菁丁幾各二錢 鱒亞的兒二

右調勻每服三十滴垂兒尼加泡劑和服日三四次

主治 感覺甚遲鈍ノ人ニ於ケル痲症ニ宜シ

○第一千百八方〔麻健蠶〕

精製私的列幾尼担二 玫瑰昆設兒弗半

右調勻為二十四丸夜石松粉玻璃壺收貯晨夕服一九須

極慎重加至中二九上

主治麻痺症ニ宜シ○私的列幾尼捏ノ能力番木鱈越幾
 斯ニ優ル一六倍乃至十倍トス僅ニ八分ノ一コリ半
 氏至ヲ以テ強犬ヲ斃スベシ之ヲ人ニ施セバ危險ヲ致
 スニ足ル安度刺兒氏ハ十二分ノ一ヲ服ノ撮口症ヲ
 發セルヲ親驗セリト云フ或ハ每服一氏乃至二氏ニシ
 テ毫モ危害ヲ見サル症アリ此ニ由テ之ヲ觀レハ私的
 列幾尼捏ノ能力一定ナラス○然レ此ノ如キ毒物ハ寧
 内服セシメザルヲ優レリトス晏姪兒麻質斯法千百十
三方
 ヲ以テ之ヲ施スルハ其効更ニ確實ナリ
 ○第一千百九方同上

精製私的列幾尼捏一 醋酸二 白糖二 橙花水二
 右溶和朝夕服ニ茶匙一

主治麻痺症ニ宜シ
 ○第一千百十方劉姪爾私
 醋酸私的列幾尼捏三 再餾燒酒一 桂水七
 右溶和每服五滴日二次須慎重加服量
 主治劉姪爾私 名下身麻痺經久ノ者三人之ヲ用ヒテ偉
 効ヲ得タリ

○第一千百十一方
 硝酸私的列幾尼捏一 熱湯適宜溶化加精製甘草膏

遠西方彙 卷廿 三 藥料

適宜

右為三十二丸衣伊里斯弗魯連底那根末玻璃壘收貯早
午晚服二丸

主治麻痺 = 用ヒテ大ニ驗アリ

○第一千百十二方

精製私的列幾尼捏至四分 稀醋酸一錢融解加燒酒七錢

右調勻每服四滴日四次須徐徐加服量

主治私咄屈訶兒母名地ノ病院ニ於テ鉛毒麻痺ニ之ヲ試
用シテ良効ヲ得タリ

○第一千百十三方

精製私的列幾尼捏至四分 白糖三

右研和為細末分四裏晚暮取一裏剥表皮撒布之

主治麻痺症及ヒ慢性神經痛ニ宜シ○能ク病狀ニ着眼
シ慎戒シテ私的列幾尼捏ヲ加増シ一瓜若クハ一瓜半
ニ至ルヘシ若之ニ由テ中毒證ヲ見ハス片ハ模爾比捏
ヲ代用スヘシ

○第一千百十四方麻健

精製蒲律失捏十二 玫瑰昆設兒弗半

右丁寧調和為二十四丸衣金箔早晚服二丸漸加至六丸

○第一千百十五方同上

廣濟堂

精製蒲律失担十八

亞爾箇兒三十度者

右每服六滴日二次乃至三次漸加至二

○第一千百十六方同上

精製蒲律失担六

蒸餾水二乃至四

乃至四錢

右調和早晚服一食匙

主治第一千百十四方ヨリ一千百十六

身麻痺ニ宜シ○蒲律失担ハ私的列幾

ト雖其力彼レニ劣レルヲ六倍乃至十

醫安度刺兒名諸般ノ麻痺症ニ之ヲ用

五人ニシテ効ヲ得タリ麻健名人ハ羸瘦

膊ニ係ル者其一ハ足ニ係ル者之ヲ用

リ但之ヲ丸トナシ每丸蒲律失担八分

毎日六丸ヲ服セシム○硫酸蒲律失担

酸蒲律失担等ノ如キ總テ蒲律失担鹽

失担ニ較スレハ更ニ溶解シ易シ是故

リ宜ク小量ニ處スベシ然レモ世間通

律失担鹽ハ今時未嘗テ之ヲ醫用ニ供セ

○第一千百十七方

臘實干斯葉半氏至

菖蒲油糖半

右調勻為散分八服早晚一服

主治 痺麻質斯性依屈篤性麻痺症ニ宜シ ○臘實干斯ノ量漸々加ヘテ十人ニ至ルベシ然レ其能力一定ナラサルガ故ニ服量モ亦定メ難シトス

○第一千百十八方 速別倫歌憎

臘實干斯葉カ 熱湯適宜浸濾取六勺放冷加後藥

瘰瘡木脂揮發丁幾附 格爾失屈謨子酒各ニ 拔爾

撒謨字露舍利別一

右每一時半取一食匙粘滑藥泡劑和服臨用宜振盪

主治 依屈篤性麻痺症ニ宜シ

○第一千百十九方 弗。肝。爾。田。蒲。蘭。度

臘實干斯越幾斯 龍腦各十人 亞兒尼カ 越幾斯 纈

草越幾斯各半 菖蒲根末宜適

右三人為一九夜石松粉每二時服三九

主治 半身不遂ニ宜シ

○第一千百二十方

番椒丁幾一

右每服三十滴乃至五十滴粘滑藥浸液和服日四次

○第一千百二十一方 蜀。忽。倫

番椒丁幾 格碌董篤丁幾各一 亞兒尼加丁幾錢

薩毘那油 錢半

右調勻每服十滴乃至十五滴粘滑藥浸液和服日四次

主治 右二方四肢膀胱直腸ノ麻痺ニ宜シ殊ニ其症僂麻質斯ニ因ル者ニ用フベシ○又番椒ヲ散トシ每服二匁乃至六匁日ニ三四服スルモ可ナリト雖其味辛辣ナルヲ以テ服スルニ堪ヘス

○第一千百二十二方 穢歌蘭度

加耶普的油 カヨプの油 忽弗滿液 フホマン 鹿琥精 カク 各一錢

右調和每一時半三十滴

主治 麻痺症未頑固ナラサル者ニ宜シ

○第一千百二十三方 同上

的列並油 テレルビ

右每服至三十滴日四次

主治 下肢麻痺ニ偉効アリ

○第一千百二十四方 春姪隣

隣 トナリ

右加耶普的油一錢半溶化内玻璃壺用黑紙被封貯每服四滴乃至六滴葡萄酒和服日三次

主治 麻痺ニ宜シ

○第一千百二十五方 穢歌蘭度

遠西方藥 卷十 麻痺 三十五 廣勝堂

燐ニ 新絞扁桃油二錢溶化加ア亞刺ビ毘亞ゴ護ム漿一錢
半徐徐搗和又和バ拔爾ル撒サ謨ム寺シ露ロ舍利リ別一弓橙花水
六弓作乳劑更加後味

忽弗ホ滿マ液リ 錢一

右調勻每一時半服一食匙臨用宜振盪

主治 頑滯癲癩及ヒ麻痺症ニ宜シ○燐ハ最神經衝動ノ
藥劑タリト雖之ヲ内服スルキハ必多少危害ナキト能
ハジ

○第一千二百二十六方

歇刺ラ篤里ト捏リ 菲阿私越幾斯 甘草 末各十
六分

右調和為十六丸衣石松粉每一時半服一丸

主治 麻痺症神經痛等ニ宜シ歇刺篤里捏ノ服量多キモ
每服四分瓜ノ一ニ過クベカラズ○歇刺篤里捏ハ最危
藥タリ服シテ二三瓜ニ至レハ即斃ル但外用ハ害アル
ト罕ナリ

○第一千二百二十七方 穢爾達ル地チ叔チ泥チ堊チ爾ル 叔チ泥チ姪チ爾ル禾チ草ル

丁幾チ 洗チ淨チ細チ劉チ

生禾草 者ニ弓

右再餹燒酒五弓浸安暖所飽熟三日紙絞濾取滓加再餹
燒酒三弓振盪爾後飽熟久之濾取液又加燒酒六弓

遠西方藥 卷十 廣勝堂

○第一千二百二十八方同上 叔泥埵爾アセチム。アガリシ。ミス 永茸醋イカリ。スク子

生永茸洗淨細割者ニテ 酒醋五勺浸安暖所三日紙絞濾取

滓加酒醋三勺振盪飽熟久之濾取液再加酒醋六勺

附考腐敗ヲ防クニ燒酒少許ヲ加フルヲ妙トス○此方

丁幾劑ニ較スレバ効力猛烈ナリトス

○第一千二百二十九方同上

永茸丁幾千百廿七方 橙皮丁幾各一

右調勻每一時二十滴冷水和服漸加至四十滴

○第一千二百三十方同上

永茸末五 白糖一

右調勻為散分十二裹最初日服三裹後四裹冷水送下

主治諸般ノ麻痺症ニ宜シ○叔泥埵爾名之ヲ用ヒテ全

治セル者數症ヲ書記セリ○麻痺症ノ外左ノ諸病ニ亦

永茸ヲ試用セリ即重証依朴昆埵兒及ヒ心思鬱憂病舞

踏病落法尼亞胃痛疝腎病膀胱病發疹病皮疹内陷粘液

勞等是ナリ

○第一千百三十一方穢歌蘭度 叔繆結爾名人丸

吐酒石十五瓦 瓦爾拔奴謨 護謨安沒尼亞幾 亞

兒尼加越幾斯 葛私篤儂謨錢半

右調勻一丸為一九夜石松粉每服八九日四次漸加至發嘔

主治催吐療法ハ麻痺症ニ偉効ヲ得ルヲ屢之アリ此丸ヲ服シ吐ヲ發スルニ至リテ吐酒石ノ量若クハ丸數ヲ減殺スヘシ

○第一千百三十二方同上

格碌董篤丁幾半

右每服十滴乃至十五滴日三次

主治諸般ノ麻痺症ニ宜シ殊ニ其症黑膽液性ノ者ニ佳ナリ

○第一千百三十三方別連杜

格碌董篤丁幾六滴至十二滴 桂水 綿苔幾里私布各三

甘海鹽精錢一

右調勻每一時乃至一時半服一食匙

主治麻痺症腸ノ運營遲鈍ヲ兼ル者ニ宜シ

○第一千百三十四方穢歌蘭度 外汞亞的兒

外汞二 硫酸亞的兒二錢溶化

右每服十滴乃至三十滴日三次

主治麻痺症諸種ノ病毒殊ニ癩毒轉移ニ因ル者ニ宜シ

○第一千百三十五方

蠟精附 龍腦精各半 老利兒軟膏一附

右丁寧調勻塗擦四肢麻痺

○第一千百三十六方

復方乳香精 捲埕兒精 蠟精附各 龍腦精一

忽弗滿拔爾撒謨非答 硃砂揮發膏各半 加耶普的

油一錢

右調勻洗麻痺部

○第一千百三十七方〔藥歌〕

加耶普的油 硃砂揮發加龍腦油膏 忽弗滿拔爾

撒謨非答各半

右名神經軟膏

○第一千百三十八方〔藥歌〕

番椒末六錢 白芥子二錢 龍腦一錢 的列並底那白色

半錢 芫菁末一錢 再餛燒酒八

右浸漬十二時濕弗刺涅兒塗擦麻痺處日一二次

○第一千百三十九方〔藥歌〕

燐五錢 實百爾油二錢 罌粟油半錢 溶化

右調勻塗擦患處

○第一千百四十方〔同上〕

燐四錢 的列並油 亞麻子油各一錢 溶化加後味

龍腦半錢乃至一錢

右調勻作軟膏塗擦日二次臨用宜振盪

○第一千百四十一方〔藏過僧設〕

燐四錢 龍腦一刀至半錢 甘扁桃油半

右溶和塗擦患處

○第一千百四十二方〔藤爾田秘〕

燐二 加後味溶化

薩毘那油半 礪砂加石灰精二

右調勻作軟膏塗擦日二三次

主治第一千百三十五方ヨリ一千百四十二方至皆麻痺

症ニ宜シ

○第一千百四十三方〔肘倫彪爾〕

歇刺篤里捏五人至二十人 家猪脂一

右調和為軟膏取榛子大塗擦日二次

○第一千百四十四方〔燻暗耳〕

歇刺篤里捏半錢 菲阿斯油或罌粟油 半

右調和塗擦患處

〔主治〕右二方諸般ノ神經痛。黑障眼。頑滯依屈篤。麻痺症。水

腫。癩毒骨痛等ニ宜シ。○麻健名ハ歇刺篤里捏 四人

以テ家猪脂一 和シ腹水及ヒ慢性癩質斯 經久依

遠西方藥 卷十 廣丹堂

偃篤等ニ試用セリ ○越魯涅屈古痺 人名モ亦此三症ニ賞用セ

舌痺ラドロスソグアレギアトングフル

此症卒中風ノ前兆若クハ傍証若クハ餘証トシテ來ル者

ハ此症往々卒中風治法適當ス之ヲ施ノ後誘退法及ヒ局

處衝動法ヲ行フベシ誘退法ハ即角法發疱膏串線法艾灸

打膿等是ナリ但打膿法ハ顱骨根ノ近圍項椎ノ上頭ニ施

シ其効カヲシテ極テ舌下神經根ニ達セシムルヲ要ス局

處衝動藥トシテ諸種ノ咀嚼藥ヲ撰用ス即地榆根千四百

別爾篤婪根千七百姜及ヒ羌活千四百等是ナリ又刺戟性

含漱水千四百舌上亞的兒性油塗擦千五百及ヒ龍腦油薄

荷油加耶普的油等ヲ點滴ス ○噴藥モ亦稱用セリ ○内服

ハ葡萄草ニ宜シ千九十六方 千九十五方 ○越列幾的爾千九十五方 尼鉞鉞治千九十五方モ亦効アリ

○第一千四百四十五方 葡萄草葉半 熱湯適宜浸濾過加白糖半勺

右調勻日服 主治 舌痺ニ宜シ往歲暴利私人名葡萄草ヲ用ヒテ奇効ヲ

得タリ輓近ニ至リテ斃耳人名モ亦之ヲ用ヒテ無毒ノ舌

痺二症ヲ治セリ

遠西方藥 卷十 廣丹堂

遠西方藥 卷十 四二 廣 財 堂

○第一千百四十六方

地榆根錢二

右剉為薄片供咀嚼劑

○第一千百四十七方

別爾篤婪根末 乳香各一錢

右調勻取其半咀嚼

○第一千百四十八方弗幾。睪魯篤滿。

姜各末 羌活半錢 乳香適宜

右一刃為一塊供咀嚼

○第一千百四十九方質列乳斯。

白芥子末 白拂郎斯酒此 安暖所飽熱十二時濾過

加後藥

複方白芷精附二

右調勻供含漱水或取一食匙內服日三四次

○第一千百五十方弗幾。睪魯篤滿。

蟻精附一 捲埕兒精半 芸香油半錢

右丁寧調和塗擦舌上

○第一千百五十一方

別篤尼越幾斯末 甘草越幾斯各一錢半 葛私篤儂謨

阿魏各半錢 肉豆蔻一刃

遠西方藥 卷十 四二 廣 財 堂

遠西方彙 卷十 廣伴堂

右蜜捏和為栗非奴謨 果實名未詳 大扁圓錠令含之置舌上

主治右數方 千百四十一方至 舌痺ニ宜シ

膀胱麻痺 シストブレギア 羅フルラ

此症ヲ療スルハ毎日數次謁刺私室葛薹謨製葛爹的爾ヲ

輸入スルヲ須要トス内服ハ其功用膀胱神經ニ直達スル

劑ヲ要トス即的列並油拔爾撒謨骨汗霍拔爾撒謨字露 的亞

兒落烏白烏爾識葉及ヒ實阿私麻葉 千二百五 是ナリ或ハ脊

髓ニ循行スル者ニ宜シ即亞兒尼加 千九十一方至 番木鱉

至 千九十八方私的列幾尼捏 千八百三方至 臘實干斯 方至 千七

方 十九 麥奴 千五百五十八方 等是ナリ ○外用ハ揮發膏龍腦精

ニ羌菁丁幾ヲ加フル者及ヒ石腦油 千三百六 等ノ衝動藥ヲ

塗擦スヘシ發疱膏モ亦大效アリ若膀胱麻痺脊髓病ニ傍

發スル者ハ其症之ヲ薦骨上ニ貼スルヨリ小腹ニ施スヲ

優レリトス何トナレバ之ヲ薦骨ニ施ス片ハ眠瘡ニ變シ

易キニ由テナリ 此他小便失禁小便艱澁小便淋瀝小便閉

○第一千百五十二方 秘制律秘

實阿私麻葉 烏白烏爾識葉 各半 注滾湯八弓蓋閉

安暖所飽熟四分時濾過加後味

遠志舍利別 半

遠西方彙 卷十 廣伴堂

右和勻每一時服一食匙。

〔主治〕痲疾並ニ膀胱ノ弛緩及ヒ痲痺ニ宜シ

○第一千百五十三方傳秘的爾連

旃那瀉下飲附一 水製大黃丁幾半 括失亞越幾斯

十五錢半 荒菁丁幾錢半 瘧瘡木揮發丁幾錢一 杜松子舍

利別一

右和勻每一時取一食匙杜松子浸半盞和服

〔主治〕膀胱痲痺初期甚之ヲ稱用ス○速母墨隣名 八荒

菁丁幾十五滴乃至二十滴ヲ取リ扁桃乳ニ和服スル日

ニ三次或ハ荒菁末每服三分 龍腦每服一分 及ヒ亞刺毘亞

護謨ニ配伍シ丸トナシ每服一九日ニ三服セシム

○第一千百五十四方同上

的列並油 杜松子油 忽弗滿拔爾撒謨非荅 荒菁

丁幾各二錢

右調勻每服二十滴乃至四十滴裸燕麥煎汁和服日四次

至六次

〔主治〕膀胱痲痺經久ノ症ニ宜シ

○第一千百五十五方

亞麻子末一錢 甘草粗末一刃 井水適宜煮八分時濾取八

分加後藥

芫菁丁幾十滴至

右和勻每一時半服一食匙

主治膀胱弛緩及ヒ麻痺ニ宜シ

○第一千百五十六方春姪隣

龍腦一 番椒八 瘡瘡木脂一 芫菁末五 加雞子黃少許

和捏 格碌堇丁幾 宜適

右為八十九夜石松粉每服一九漸加至二九三九或四九
裸燕麥粘汁送下日二次

主治膀胱直腸及ヒ下肢ノ麻痺ニ宜シ

○第一千百五十七方忽尔私篤

麥奴六 白糖半

右調勻為散分十二服日三服

主治尿閉症膀胱底麻痺ニ因スル者之ニ宜シ

○第一千百五十八方

麥奴一錢半

右井水六弓煮濾過每一時服一食匙

主治同上

○第一千百五十九方 昆刺地人丸

阿魏半 吐根末 阿芙蓉末 薄荷油各二 亞刺昆

亞蘆謨漿宜適

右二丸為一九衣

每服十九日三次

主治 秘泥煙爾名ハニ據レハ

此丸小便閉膀胱麻痺ニ由ル

者ニ歴驗セル一方ナリト云フ

○第一千百六十方西暴爾ト

芫菁末一 至三 丸

龍腦三 丸 至 六 丸

白石鹼半 錢

右和勻為十二丸桂末每服一九乃至三九日三次

主治 產婦ノ小便失禁症麻痺ニ因ル者ニ宜シ

○第一千百六十一方弗兒啞秘濕爾

芫菁末一 丸

鍊粉二 丸

精製甘草膏一 錢

右調勻一丸為一九衣石松粉漸加服三四丸

主治 小便失禁麻痺ニ因ル者ニ宜シ殊ニ產婦老人ニ用
フベシ

○第一千百六十二方例弗忽倫

薩毘那葉一 錢

滾湯適宜浸漬濾取五弓冷定加龍腦二

丸乃至四丸

右調勻每半時服一食匙臨用宜振盪

主治 難産後ノ膀胱麻痺ニ宜シ

○第一千百六十三方越聖健度

龍腦精六 弓

硃砂精

鹿角精各一 弓

琥珀油

杜松子

油 石腦油各二 錢

遠西方彙卷之十
右和勻塗擦膀胱部及肚腹
膀胱麻痺
宜シ

右和勻塗擦膀胱部及肚腹

主治膀胱麻痺 宜シ

遠西方彙卷之十

