

遠西方彙

八

○卷之八 第二編

慢性病

第一類

慢性病係脈管系症

第一 心臟慢性病

心悸動 胸內逼迫

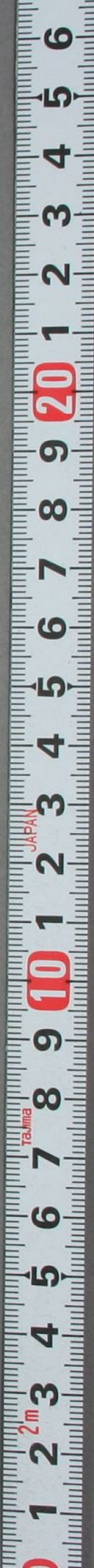
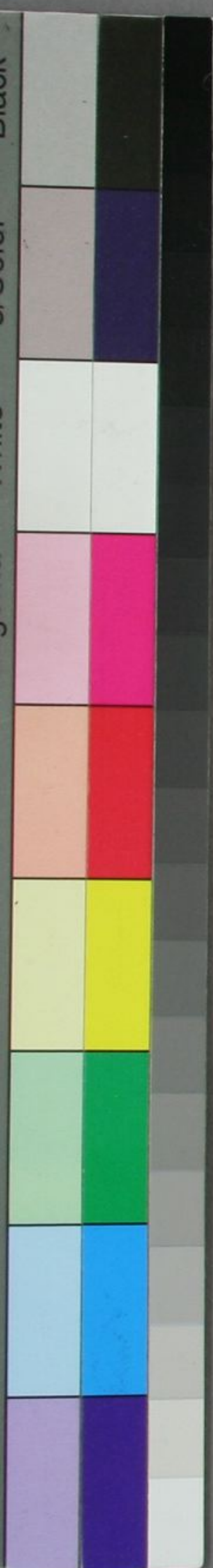
第二 多血畜積病

第三 失血病

衄血 咯血 嘔血

黑病

十武
237
8



明武
籍 237
卷 8



遠西方彙卷之八

獨乙

加幾安頓

著

和蘭

傑婆婆都

譯

侍醫法眼貫齋伊東貞文仲重譯

南洋伊東亨健夫參校

第二編

慢性病

第一類

慢性病係血脈系症



遠西方彙 卷之八 廣 伴 堂

第一 心臟慢性病モルビ。コルギス。コロニキ。羅スレト。ハルト。蘭
 慢性心臟病治法消燼誘退及ヒ鎮靜法等漸次ニ之ヲ施ス
 ベシ變機法對當ノ症ハ最罕ナリトス「燼衝性心臟病ハ放
 血ヲ以テ根治法トスルカ故ニ數次刺絡シテ多量ノ血ヲ
 瀉スレト慢性症ニ至リテハ放血ハ唯姑息ノ効ヲ奏スル
 ノミ故ニ獨己ムコトヲ得ザルノ症殊ニ窒息ノ懼アル者ノ
 ミ之ヲ施シテ可ナリ」之ニ反シテ少壯ノ人心臟ノ器敗症
 ニ罹ル者ハ少量ノ放血數次ニ宜シ放血ハ此症ノ危險ヲ
 防止シ或ハ其増進ヲ制スル的當ノ一法タリ○誘退法ノ
 中ニ就テ心臟器敗病ニ最偉効アル者ハ心部ノ打膿及ヒ

串線法トス但之ヲ施スモ其病ヲ根治スルコト難シト雖其
 増進ヲ防キ且心臟病固有ノ發作ヲ鎮定スルコトヲ得ベシ
 ○實^キ芟^タ答^ダ利^リ斯^スハ鎮靜藥トシテ心臟器敗症ニ奇藥ノ稱アリ
 實^キ芟^タ答^ダ利^リ斯^スノ心臟及ヒ血脈系ニ奇効ヲ奏スルヤ通例
 之ヲ用ヒテ心臟縮張ノ數ト脈動ノ減スルトヲ以テ徵ス
 ベシ蓋感觸過敏ノ人ニ在テハ之ヲ用ヒテ脈至先進ミ後
 ニ至リテ減少スルヲ常トス「過^ク屈^ク答^ダ利^リ斯^スヲ設^セ護^モ沙^ヤ根^ネ」及ヒ格
 爾^ル失^シ屈^ク護^ムモ亦實^キ芟^タ答^ダ利^リ斯^スト同効アルベシト雖未其試驗
 ヲ究メズ病發作ノ時心臟感觸亢進シ神經証ヲ見ハス者
 ハ萬^{マン}首^{シュ}越^ツ幾^キ斯^ス老^ラ利^リ兒^ニ水^{スイ}青^{セイ}酸^{アン}等^トヲ用フベシ阿^ア芙蓉^{フヨウ}ハ心臟

遠田方算 卷八 心臟慢性病 一 廣野

器敗症ニ適當ナラストス ○法魯撒爾聒氏ノ斷食法ハ生カ沈衰未甚シカラズシテ其症既ニ希望スル所ナキ者ニ試ムベキニ此他心臟病人ハ醫士善ク意ヲ加ヘテ其身心ヲ安靜ナラシムルヲ要トス

心臟器敗其由多端ニシテ之ヲ區別スルヲ甚難シ設令之ヲ辨別スルモ醫治ニ益ナシ故ニ今具論セサルナリ唯心臟慢性病二症ヲ掲ケテ治例ヲ示ス此二症ハ多ク醫治ノ關係スル所ナリ

心悸動 パルピタチヲコルジス 蘭

此症多クハ他病ノ傍証ニシテ特發スル者罕ナリ蓋依朴

昆垤兒歇私的利風氣鬱積下腹畜血痔脈畜血及ヒ心臟ノ器敗ニ併發スルガ故ニ專其本症ヲ攻ムルハ心跳モ亦隨テ治ス若其レ本症タル者ハ實芟答利斯ヲ以テ經驗ノ奇藥トス

○第七百八十九方 穢歇蘭度

實芟答利斯 越幾斯 菲阿斯 越幾斯 實芟答利斯 葉

末各半錢

右調和一瓜為一九夜石松粉早晚服一粒頑固症日服三丸乃至四丸

主治心悸動並ニ諸般ノ心臟無形病ニ宜シ之ニ兼テ冷

水ヲ外用スベシ

○第七百九十方（姪過爾甄）

實芟答利斯葉末

葛私篤ト儂レ謨各一

白糖半

右調勻為散分八裹每服一裹日二三次

主治神經性心悸動ニ宜シ

○第七百九十一方（匹篤失葛弗士）

白地榆丁幾半

苦扁桃水二錢

右調勻每一時服二十滴乃至三十滴

主治心悸動並ニ血脈ノ感觸過敏ノ症痔血ノ素因アリ

テ來ル者之ニ宜シ

○第七百九十二方 薩乙歇爾土人丸

健質安那越幾斯半

牛膽三錢

蘓甘沒扭二

右調和為百六十二丸每服四粒乃至八粒早且空心服

主治腎弗蘭屈名此丸藥ヲ用ヒテ心悸動難治ノ症下腹

閉塞ニ起因セル者ヲ治セリ

胸内逼迫ホルンスピナトケレムトリスス羅

此症多クハ心臟或ハ大血管ノ器敗ニ因リ而シテ大抵依

倔篤ヲ合併スル者ナリ治法少量ノ放血數次及ヒ蟻鍼心

部ノ灌水誘退法殊ニ打膿ヲ施シ食餌ハ清涼ノ植物ヲ撰

ムベシ其主藥ハ消石實芟答利斯七百九十四方至老利兒

廣非堂

水。萬首越幾斯七百九十八方其他清涼鎮靜ノ劑ヲ最要ト
 ス。輓近ニ至テ最結晶硝酸銀ヲ稱用セリ八百二方○其發
 作ヲ鎮靖スルハ手脚ヲ温水ニ浸シ。胸上及ヒ腓腸ニ蒸餅
 母ヲ貼シ。胸上乾角法。足蹠温蒸藥或ハ胸部灌水等効アリ
 又發作ノ終末ニ及テ薄荷水一食匙強過泥子油一二滴ヲ
 和用スルニ宜シ之ニ由テ能ク噯氣ヲ發シテ頓ニ其發動
 ヲ鎮定スルナリ魯母別爾各人ハ硫酸ノ氣管ニ吸引セシ
 メテ速効ヲ得タリト云フ發作中適宜ニ放血スルハ每症
 大抵即効ヲ得ガルナシ又多血ノ人ニ在テハ大概放血ヲ
 怠ルベカラズト雖多クハ是一時ノ快ヲ得ルノミニシテ

次後ノ發作更ニ急速且劇甚ニ至ルナリ

○第七百九十三方弗陽

結爾茂斯密涅刺列 精製阿芙蓉各五 麝香 鹿角

鹽各半 阿魏 癒瘡木脂 纈草越幾斯各一

右調和二氏為一九夜石松粉每一時服三九乃至四九

主治 瘧瘧喘依偃篤毒ニ因ル者並ニ胸内逼迫ニ宜シ

○第七百九十四方

實芟答利斯未六八至 白糖二錢

右調勻為散等分十二晝每服一晝日四次

○第七百九十五方

實麥答利斯葉半錢至 熱湯適宜浸漬八分時濾取四

勺如過爾托舍利別半勺

右調和每服一食匙日四次

○第七百九十六方

實麥答利斯丁幾半

右每服十滴乃至二十滴日三次

〔主治〕右數方七百九十四方至七百九十六方 胸内逼迫及他ノ心臟器

敗症ニ宜シ ○實麥答利斯内服ニ堪ヘザル片ハ之ヲ丁

幾劑ニ作リテ塗擦シ或ハ心部ニ芫菁膏ヲ貼シテ表皮

ヲ剥キ去リ實麥答利斯末一匁若クハ二三匁ヲ撒布ス

ル一日ニ二次賢聖兒麻質斯法

○第七百九十七方

實麥答利斯浸六勺以實麥答利斯葉半錢製者

老利兒水一錢 櫻實

舍利別勺

右調和每一時服一食匙

○第七百九十八方〔私屈列神傑爾〕

萬首越幾斯二 實麥答利斯末半 白糖半

右調勻為散分八裹每一時服一裹

○第七百九十九方

萬首越幾斯十六 老利兒水半 溶解

右調勻每一時服十五滴

主治第七百九十七方ヨリ七百九十九方至皆胸内逼迫
瘵癰喘等ニ宜シ

○第八百方四篇失葛弗士

阿芙蓉丁幾一 老利兒水二

右調勻每一時服十滴乃至十五滴

主治胸内逼迫ニ宜シ此方ニ兼テ每晚或ハ隔晚水製蘆
薈越幾斯二瓜ヲ用フベシ

○第八百一方賸覽爾田

阿芙蓉丁幾 安質沒尼酒各一

右調勻每晚臨卧服十滴乃至二十滴

主治胸内逼迫ニ宜シ其症間歇ノ間モ亦用フベシ

○第八百二方骨布

結晶硝酸銀三 蒸餾水二三滴溶化加後味

漿粉 甘草末各三 亞刺昆亞護護漿適

右作三十六丸衣過爾托末早午晚服二丸

主治胸内逼迫胃神經病等ニ宜シ○硝酸銀ノ量漸徐ニ
増加シテ一日半瓜ニ至ル但一劑ヲ盡スキハ姑後服ヲ
停ムベシ便秘スル者ハ苦味水ヲ用フルヲ好トス

○第八百三方失布顯爾姪耳

結晶硝酸銀 半 煎餾水適宜溶化加後味

阿芙蓉 末六 癒瘡木脂 三

右調勻二以為一九夜過爾托末玻璃壺收貯朝夕服三九

主治同上

第二 多血畜積病 コングスチオニス 蘭

實症ハ放血或ハ蟻鍼内服消石或ハ之ニ純精酒石ヲ伍ス

ル者 九方至十二方 結晶水 四方 沸騰散 二方三方 中和

鹽製清涼下劑 十五方 十六方 五十四方 至六 答麻林度 十六方

十三方 九十六方 五十七方 復方 旃那昆設兒弗 八方 七百四十一

方 植酸 八百九方 至七百七十一方 等ニ宜シ又多ク冷水ヲ飲マシムベシ

且誘退法トシテ足心ヲ蒸湯シ若クハ温水ニ灰鹽或ハ石

鹼ヲ和シテ脚ヲ浸シ又蒸蝨母芫菁膏等ヲ貼スベシ○實

性ニシテ感觸銳敏ノ症ハ適宜ニ上ノ方法ヲ施用スルノ

外鑽酸 八百廿一方 ハヲ以テ鎮靜藥 血脈系ノ感觸ニ配伍セ

ル者小量阿芙蓉實芫菁等最宜トス○虛症モ亦鑽酸

類殊テ冷水外用 血頭上ニ逼迫スル者ハ宿繆結爾氏ノ寒

スベシ 法ヲ最稱用ス第四百六十八方ヲ参照

並ニ血ノ畜積スル器ニ隨ヒ各症醫意ヲ加ヘテ治法ヲ下

スベシ

○第四百八方 葉兒鳩秘

精製消石 白糖各半

右調勻為散分八服每一時乃至一時半一服

○第八百五方同上

精製消石半 純精酒石 白糖各一

右調勻為散分八服每一時乃至一時半取一服冷水送下

主治右二方八百四十八方實性多血畜積症宜

○第八百六方同上 清涼散

枸橼酸加里錢 孕礬酒石四 消石二 人造銀朱八

右調和為散等分八服每一時乃至一時半服一服

主治實性多血畜積宜並二蒸氣閉塞七後未確著

ノ見症アラザル者ニ用フベシ○當今一般ニ此ニ銀朱
ヲ伍スル者ハ怪シムベシト雖先輩既ニ銀朱ノ大ニ吸
收管ノ運機ヲ振起シ且神經系ノ覺機過敏ヲ鎮靖スル
ノ効ヲ稱セリ輓近ニ至テ匹篤失葛ト弗ト人モ亦世醫之
ヲ貶シテ醫藥ノ列ヲ除クヲ歎ゼリ

○第八百七方同上

純精酒石一 白糖半

右調和為散分八服每一時乃至一時半取一服冷水送下

○第八百八方同上 沸騰散ロピルフキス。ア

酒石酸半 至一 麻低涅失ア 白糖各一

至二 小

多血畜積病 六

右調勻為散分八裹每一時乃至一時半取一裹投冷水乘沸騰服之

○第八百九方 別沒拏姪散

酒石酸錢二 枸橼油糖三

右調勻為散取一二茶匙和冷水作佳味酸液服

○第八百十方 拏脫私

白糖四 常水適宜煮為錠稠加後藥

酒石酸錢末二 枸橼皮油滴

右作錠三十二個入私葛肘刺名器與之取半錠乃至二錠令

含口善消渴清熱

○第八百十一方 同上

酒石酸錢末二 白糖錢末四 達刺侃篤護護漿適宜

右作錠八十個衣乳糖私葛肘刺名器收貯時服一二錠善

消行旅煩渴又清熱

主治實性多血畜積症感觸過敏者之宜

○第八百十二方 萊爾鴉私

純精酒石錢半 孕礬酒石半 白糖一

右調和為散分八裹每一時乃至一時半取一裹冷水送下

○第八百十三方 福偶篤

純精酒石各三 孕礬酒石各三 枸橼油糖一 白糖錢五

廣 半 堂

右調勻為散入私葛肘刺名器與之每服取一茶匙強攝記都爾水一盞和用

主治右二方八百一十二方胸部及上頭上多血畜積二宜シ

○第八百十四方辰兒

酒石酸錢二 蒸餾水一勺融化加麗春花舍利別三勺

右加冷水合勻作佳味酸液服

○第八百十五方秘傑福傑兒

酒石酸錢一 覆盆子水五勺溶解加覆盆子舍利別一勺

右調和每一時服一食匙

主治右二方八百十四方清涼劑トシテ多血畜積症二用

フ

○第八百十六方栗屈的兒

枸橼汁新絞 覆盆子舍利別二 井水北

右調和為飲料

○第八百十七方

醋一 井水北 白糖適宜

右調和為飲料

主治右二方八百十六方渴ヲ消シ血液ノ逼迫ヲ鎮メ又

發汗利尿効アリ

○第八百十八方栗屈的兒

孕礪酒石_三

吐酒石_一

蒸餾水_四

右調和每一時服一食匙

○第八百十九方 別連杜

精製芒硝_{半一}

白糖_三

常水十六_三溶解加枸櫞汁

新絞濾
去渣 半_一

右調勻為飲料名瀉下里沒拏姪

〔主治〕右二方_{八百十八方} 血脈系ノ運機ヲ變更シ且瀉下

ノ効アリ胸部及ヒ頭上多血畜積症殊ニ之ニ宜シ

○第八百二十方

硫酸密幾私丟爾

代用收斂亞
的兒半錢

覆盆子舍利別_二

右冷水和勻為佳味酸液

○第八百二十一方

稀硫酸_{半錢}

常水_{一北}

白糖<sub>適宜味
佳為度</sub>

右調勻為飲料

〔主治〕右二方_{八百二十方} 實性及ヒ神經性多血畜積症ニ

宜シ

第三 失血病<sub>ハゲモル
フクイギア
ンゲン
蘭</sub>

實性ノ失血ハ純一ノ消燉療法ヲ要トス放血。蟻鉞消石_{百八}

方_ニ 清涼中和鹽_{八百廿三方} 實芟答利斯。引赤劑。衝動脚浴等ニ

宜シ○實性失血神經力過敏ニ因ル者ハ每症必消燉劑ヲ

要セズ若之ヲ用フル片ハ總テ謹慎ヲ加フヘシ内服ハ鑽
 酸八百廿四方ヲ以テ阿芙蓉八百廿五方非阿斯實八百廿六方答利斯八百廿七方少量吐根
 ノ如キ鎮痙藥ニ配スルヲ佳トス誘退法モ亦施スベシ○
 虚性失血症血脈系ノ衰弱若クハ將ニ麻痺セントスルニ
 因テ來ル者ハ收瀉劑ヲ用ヒテ速ニ遏止スルヲ要トス若
 其前兆ヲ見ハス片ハ隨テ即之ヲ用フベシ鑽酸モ亦此ニ
 宜シ其他明礬八百廿七方刺達尼亞八百廿八方至八百廿九方紺八百三十方百設八百三十一方
 木八百三十二方吉納護八百三十三方阿仙藥八百三十四方拳參八百三十五方篤爾八百三十六方面窒兒八百三十七方刺
 血スル所ノ器ニ從フテ施治スベシ肺血ハ實艾答利斯ニ

宜シ。虚性子宮血ハ桂皮効アリ○畜血症條ニ載ル所ノ方
 法亦中等ノ實性失血ニ通用シテ可ナリ

○第八百二十三方福偏列爾

吐根末三 酒石酸半 消石或 孕礬酒石二錢 乳糖六錢

右調勻為散每服一刃尖或一哥喜匙每日二三次

主治諸失血殊ニ痔血或ハ經血過多ノ症ニ宜シ

○第八百二十三方西篤失葛弗也

世硝四 精製阿芙蓉二

右調勻為散等分四裹每服一裹日二三次

主治失血症先瀉血シテ多血ヲ防クノ后之ヲ處スルニ

宜シ

○第八百二十四方〔孤刺律秘〕

稀硫酸錢一

黑櫻實水錢四

覆盆子舍利別錢一

右調勻每半時或一時服一食匙

〔主治〕失血實症虛症並ニ皆之ニ宜シ

○第八百二十五方〔遠突土〕

稀磷酸錢二

沙列布薄煎錢六

覆盆子舍利別半錢至一錢

右調勻每二時服一食匙強

〔主治〕實性失血虛症ニ傾ク者之ニ宜シ又吐涎及ヒ徽毒

性腐骨疽ニ効アリ

○第八百二十六方〔威結魯〕

勿爾祭亞的列並底那錢一

醇硫酸錢二

以上二呆調勻

內玻璃器漸徐加後味

再餽燒酒錢一

右調和每半時取十五滴乃至三十滴粘滑藥汁和服

〔主治〕虛性失血ニ宜シ

○第八百二十七方 明礬乳清

牛乳北二

入壺煮沸加明礬末二錢攪和再煮至酪質全

分離濾過加雞子白二箇清淨之

右服半小盞若一小盞日二三次

主治咯血嘔血。虛性子宮出血。心臟及大動脈ノ擴張勞
瘵脫汗。溶崩下利。及小便崩等皆之ニ宜シ。○明礬乳清之
ヲ生明礬ニ較レハ効力更ニ緩ナリ

○第八百二十八方布弗蘭屈

生明礬錢一 亞刺昆亞護謨錢半

右調勻為散等分四畏每一時半服一畏

○第八百二十九方列加那爾

明礬錢六 阿芙蓉越幾斯錢一 阿仙藥錢七四

右調和為六九衣石松粉分服數次十二時間盡之

○第八百三十方春姪隣

刺達尼亞根錢一 井水十六弓煮耗至八弓加後藥

收斂亞的兒錢一 桂舍利別錢半

右調和從症每半時服一食匙

○第八百三十一方福倭篤

刺達尼亞越幾斯錢半 阿仙藥錢半 精製明礬錢四 甘草

末半

右調勻為散分十五畏每服一畏日三四次

○第八百三十二方

刺達尼亞越幾斯錢二 明礬錢半 菖蒲根錢末一

右二瓜為一九衣桂末每一時半服五粒乃至十粒

主治八百二十八方ヨリ八百三十二方至虚性失血症ニ
宜シ

○第八百三十三方〔傘拂〕

紺百設木越幾斯錢二 葛私加栗刺越幾斯錢一 幾那越

幾斯錢三 甘草膏錢二 榎楂核汁宜適

右為煉膏每服一茶匙日三次臨用宜攪和

主治虚性粘液過泄及七失血ニ宜シ

○第八百三十四方〔布闥僂列〕

紺百設木越幾斯錢三 桂加酒水半一 井水七 阿仙

藥丁幾錢二

桂水十六錢 薑蘇至八錢 阿仙藥

右調和每二時服一二食匙

○第八百三十五方

篤爾面窠兒刺越幾斯錢二 薄荷水六 越栗失爾必篤

里阿里錢半 薄荷倉利別半

右調勻每一時服一食匙

○第八百三十六方〔春姪隣〕

吉納錢半 阿芙蓉二 桂油糖錢一

右調和為散等分六服蠟紙包裹每一時一服

主治八百三十四方ヨリ八百三十六方至虚性失血症ニ

宜シ

ニ宜シ○衄血老人ニ在テ屢發スル者ハ打膿法ヲ持重ス
ルヲ稱譽セリ患者虚憊シ又血溶渙ニ傾ク者ハ幾那及ヒ
鑽酸ヲ用ヒテ効アリ

○第八百三十七方賜帖帖尼

麥奴錢末一 白糖錢半

右調和為散等分八裹每一時半服一裹

主治子宮失血衄血效血血尿ニ宜シ

○第八百三十八方同上

麥奴四 白糖刃

右調和為散分六服每一時一服

主治小兒衄血過多ノ症ニ宜シ蓋五六歳兒ノ用ニ供ス
ベシ

○第八百三十九方刺野秘

篤爾ル面シ窒ト兒ル刺ラ
根末

右供外用

主治衄血過多ノ症ニ宜シ此散末ニ醋適宜ヲ加ヘ捏和
泥ヲ作り前額ヲ按スベシ

○第八百四十方蒲列刺

赤石脂末 刺達尼亞末各

敷藥

加玫瑰醋適宜捏和為外

右按前額

〔主治同上〕

○第八百四十一方〔徂栗匪篤〕

血石錢二 明礬 赤石脂各一錢 血竭半錢

右研末合和供鼻散

〔主治〕虛性衄血過多ノ症ニ宜シ

○第八百四十二方〔春姪隣〕

刺達尼亞一 井水十二勺 煮耗至六勺 加醋二勺

右調和供射注藥

〔主治〕衄血子宮出血尿道出血過多ノ者ニ宜シ

○第八百四十三方〔別連杜〕

撒兒麻爾快斯半錢至一錢半 撒爾非亞水四勺 溶化加亞刺

昆亞護護將水半勺

右調和供射注藥

〔主治〕虛性衄血並ニ子宮出血等ニ宜シ

咯血ハハスプエーインスグ 蘭

咯血嘔血歎血等ノ名義諸書説ク所一定ナラス貞ガ學固陋何レカ其據ルベキ者ヲ知ラズ書中譯ノ咯血トナス者ハ專血肺竅ヨリ出ヅルヲ謂ヒ嘔血ハ胃中ヨリスル者ヲ謂ヒ歎血ハ歎ト共ニ出血スルヲ謂フ名稱其意

精製消石 錢至

右調勻每半時服一食匙

主治 嗽衝性咯血 宜シ

○第八百四十五方 穢歇蘭度

精製消石 錢三 純精酒石 錢二 井水六勺溶化加後藥

實芟答利斯越幾斯 一八至 過兒托舍利別 一三

右調勻初每四分時後每半時乃至一時服二匙

主治 咯血嗽衝ヲ兼ヌル者ニ宜シ之ヲ與フルノ前放血

及ヒ脚浴ヲ兼施スベシ

○第八百四十六方 象吟件別爾德

精製硝砂 甘草 末各一刃 至半錢

右調勻為散分十二服每一時一服

主治 實性咯血危重ノ者ニ宜シ 鑛酸効アラザル者モ亦

之ヲ用ヒテ能ク歎血ヲ止ムルコトアリ

○第八百四十七方 魯葛孤刺律秘

精製食鹽 適宜

右每八分時服一茶匙

主治 咯血ニ宜シ

○第八百四十八方 兒越刺斯

精製食鹽 井水十勺溶化

右一二劑暫時服盡

〔主治〕歎血ニ宜シ殊ニ放血ヲ要スル症多ク之ヲ用コ之ニ兼テ二三日間稀淡ノ枸櫞製里謨拏姪ニ些ノ食鹽ヲ和服セシム

○第八百四十九方〔秘密篤滿〕

精製食鹽一刃至半錢

亞刺毘亞護謨末

甘草末各半刃

實

芟答利斯葉末一刃

右調勻為散分八服每一時二服

〔主治〕咯血ニ宜シ

○第八百五十方〔刺曹秘〕

過硫酸加里半

覆盆子水四

覆盆子舍利別一

右調和每四分時或半時服一食匙

〔主治〕諸般ノ失血殊ニ肺及ヒ子宮出血症便秘スル者之ニ宜シ

○第八百五十一方〔護秘篤〕

純精酒石二錢

覆盆子水八

右調和每四分時取一食匙燕麥粘汁和服

〔主治〕實性咯血ニ宜シ

○第八百五十二方〔秘歌蘭度〕

酒石酸一刃

菲阿斯越幾斯八

井水四弓溶化加過爾

托舍利別一弓半

右調勻每四分時服一食匙

主治咯血症癆瘵ヲ帶ブル者ニ宜シ

○第八百五十三方顯爾列斯

菲阿斯油弓半 甘扁桃油弓一

右調勻每服一茶匙日二次乃至四次

○第八百五十四方過傑栗屈的兒

菲阿斯油弓半 亞刺毘亞護護末六錢 徐々搗和加後藥

過兒托舍利別弓一 黑櫻實水六錢

右調勻每一時服一食匙下六 廣利堂

主治癆瘵性效血ニ宜シ○蓋菲阿斯油ニ代ヘテ甘扁桃油ヲ用ヒ且菲阿斯越幾斯ニハヲ加フルヲ更ニ適當ナリトス

○第八百五十五方璣歌蘭度

甘扁桃油弓一 亞刺毘亞護護弓半 加井水十六弓搗

和如法作乳劑加扁桃乳舍利別一弓

右調勻每半時服半小盞

主治咯血症癆瘵及ヒ胸痛ヲ兼ヌル者ニ宜シ之ニ兼テ

胸上ニ鎮癆器法兩膊ニ芥子泥ヲ貼スヘシ

○第八百五十六方遠突土

鳳仙花油三

右每半時服一茶匙

主治瘰癧性咯血二宜シ

○第八百五十七方

實艾答利斯葉五 熱湯適宜浸漬濾取十錢加後藥

亞刺毘亞護護二 白糖半 舍電阿芙蓉液六

右調勻為抵劑每一時半服一茶匙

主治實性咯血肺勞等二宜シ

○第八百五十八方〔抵歐蘭度〕

實艾答利斯葉半 井水適宜煮濾取液七加後藥

格魯林水二 老利兒水一

右每一時服一食匙

主治瘰癧性咯血多血畜積ヲ兼ヌル者ニ宜シ先適宜ニ

放血シテ後消石ニ非阿斯ヲ加ヘ用フ此ニ於テ粘滑汁

ニ收斂亞的兒ヲ配スル者或ハ上ノ方ヲ兼用スベシ

○第八百五十九方

阿芙蓉丁幾一 實艾答利斯丁幾二

右調勻早晚服十滴乃至十五滴

○第八百六十方〔護私篤〕

葛私篤樓謨二 實艾答利斯一 孕鹼酒石六 亞刺

昆臣護謨末 白糖各半

右調和為散分六裹每服一裹日三次

○第八百六十一方〔穢歌蘭度〕

吐根一錢 白糖二錢

右調勻為散等分八裹每八分時服一裹

主治第八百五十九方ヨリ八百六十一方至瘰癧性ノ咯

血ニ宜シ

○第八百六十二方〔穢刺律松〕

實芟答利斯葉半錢 加熱湯適宜飽熟八分時濾取六弓

溶化刺達尼亞越幾斯半錢乃至一錢

右調勻每一時半服一食匙

主治實性ノ咯血虛症ニ傾ク者ニ宜シ

○第八百六十三方〔穢寧偈私別爾偈地穢羅屑〕

歌爾蘭獨留謨子三錢 熱湯適宜浸漬濾過取六弓

右每一時服一食匙

主治血脈興奮機亢進セル症咯血及ヒ肺勞ニ宜シ

○第八百六十四方〔穢屈松〕

麥奴一錢 實芟答利斯十五錢 熱湯適宜浸漬濾取五弓

溶化消石一弓半後加鑲舍利別〔未詳〕半弓

右調勻每半時服一食匙

主治勞瘵肺ノ失血ニ宜シ

○第八百六十五方篤姬

稀硫酸錢二 覆盆子舍利別錢十四

右調和每服取一茶匙 令舐而緩徐嚥下次後與燕麥粘汁

○第八百六十六方

稀硫酸錢二 阿芙蓉丁幾二十滴至三十滴 莖菜舍利別錢二

右調和每半時服一茶匙

○第八百六十七方砥歐蘭度

收斂亞的兒六十滴 舍電阿芙蓉液二十滴 井水四 麗

春花舍利別錢二

右調和每四分時服二食匙

主治右三方八百六十五方至八百六十七方 痙攣性咯血虛症ニ傾ク者ニ宜シ

○第八百六十八方同上

精製磷酸錢一 蒸餾水半 櫻實舍利別錢二

右調勻每八分時服十滴乃至二十滴

主治虛性咯血ニ宜シ○又結毒夜間骨痛等ニ稱用ス

○第八百六十九方過傑栗屈的兒

紺百設木越幾斯錢三至錢五 酒石酸錢一 黑櫻實水六

覆盆子舍利別錢六

右調和每半時服一食匙

主治 虛性咯血ニ宜シ

○第八百七十方

結麗阿速篤六 白糖 過兒托未各

右調勻為散等分三晝每服一晝日二三次

主治 虛性歎血肺勞ニ宜シ

○第八百七十一方 過傑栗屈的兒

鉛糖五 阿芙蓉半 著草越幾斯 甘草未各

右調和為六十九衣石松粉每二時服三九

主治 咯血肺ノ虚弱ニ因リ感觸過敏証ヲ兼ヌル者之ヲ
用ヒテ再發ヲ防グニ宜シ

○第八百七十二方 罽布

鉛糖六 過兒托未 遠志越幾斯各一

右調和為六十九衣石松粉每服二粒乃至五粒日四次

主治 咯血。虛性子宮出血。肺勞ニ宜シ。○其症ニ從ヒ或ハ

之ニ阿芙蓉二尺ヲ伍スルモ可ナリ此ニ由テ亦能ク鉛

糖毒ヲ制ス

○第八百七十三方 機利蔑爾

阿芙蓉四分 精製鉛糖二 醋酸曹達乾者 乳糖五

右調和為散分八袋每一時取一袋封糊被之送下

主治失血危重ノ症ニ宜シ○蓋此散藥ハ唯病狀危篤ノ際連服スベシ久シキモ二日ニ過クベカラズ

○第八百七十四方〔秘制律秘〕

鹿角菜半錢 井水適宜煮濾取液六寸加後藥

燐酸曹達半錢 阿芙蓉舍利別三錢至

右調勻每一時服一食匙

主治效血ニ宜シ但效ノ間隙ヲ候ヒ用フ

嘔血ハ一マテメシスクヲミチユスクリユ
エニケス羅ナルドブラミケン蘭

此症燉衝狀ヲ見ハス者ハ足ノ絡ヲ刺テ放血シ痔血閉若

クハ經閉ニ因ル者ハ肛門或ハ陰部ニ放蟻ハ其他脚浴腓

腸煎餅母胃部醋罨法ヲ施シ粘滑ノ飲液冷水ニ亞刺毘亞

護謨漿ヲ加フル者涼潤ノ舍利別酪餘等ヲ與フルニ宜シ

但之ヲ與フル皆小量ニ宜シク總テ硬固ノ食物ヲ忌ム多

般ノ醫藥ヲ要セズ唯里歇利飲方一或ハ其症ニ準シテ之ニ

阿芙蓉液二三滴ヲ加フル者沸騰散ハ二方三方等ヲ用ヒ後

答麻林度煎ニ孕驗酒石或ハ孕礪酒石ハ八百七十五方ヲ伍

スル者答麻林度乳清百世五方及ヒ酒酸加里曹達ニ滿

那ヲ加ヘハ百七方用フベシ○痙攣性嘔血ハ至テ小量ノ吐

根ハ百六方菲阿斯越幾斯ハ百八十五方老柳兒水ハ百八

方至八十

百八十 嘔痛甚シキ者ハ阿芙蓉及ヒ麝香ニ宜シ○收斂藥
 六方 ヲ用ヒテ驟ニ嘔血ヲ遏止スルハ極メテ危シ唯虛性ノ症
 ニ在テハ細心ニ收斂劑ヲ用ヒ以テ之ヲ止ムベシ明礬乳
 清八百七十七方 ヲ最稱譽セリ之ヲ用ヒテ後鑛酸八百八十七方
 ヲ與ヘテ佳ナリ又鉛糖八百七十三方 至結麗阿速篤七百七十方
 方的列並油八百八十九方 麥奴八百七十七方 刺達尼亞八百七十七方
 方ニ等皆其症ニ從テ撰用スベシ○其他氷冷水ヲ囊ニ盛リ
 或ハ疊布ヲ醮シテ胃部ヲ按シ又氷ヲ細碎シテ急ニ嚥下
 セシムルヲ佳トス凡此症小腹ノ閉塞ニ起因セルヲ以テ
 後治法ニ多ク解釋劑ヲ用フルヲ好トス即蒲公英蘆根珊

篤里。白屈菜等ハ越幾斯ニ緩性中和鹽ヲ伍スル者八百九十一方
 醋酸加里液酒酸加里曹達孕礬酒石等是ナリ末期ニ至テ
 幾那ヲ用フト雖最緩方八百九十二方ニ宜シ此症胃弱ヲ
 遺ス者多シ若之カ為ニ欺カレテ衝動健胃藥ヲ用フル片
 ハ其害極メテ甚シ

○第八百七十五方

答麻林度三ニ 常水十二弓煮濾取八弓溶化後藥

孕礬酒石三

右調勻為散每一時服一食匙

○第八百七十六方

孕礪酒石_三 常水六_三 溶化加答麻林度一_三 半

右調勻每一時服一食匙

○第八百七十七方_{辰兒}

答麻林度_三 答麻林度乳清_六

右調勻每一時服半小盞

〔主治〕第八百七十五方ヨリ八百七十七方至嘔血ノ初起

一二日之ヲ用ヒテ以テ腸ノ下部ニ漏出セル_三 參爾樣ノ

血ヲ排泄スルニ宜シ又肝臟慢性症ニ用フベシ_三 第百三十五方

_{ヲ參照スベシ}

○第八百七十八方_{弗・德・松}

○_錢 梅那_一 純精酒石_半 錢 滿那 答麻林度_各 半

砂糖舍利別_{適宜味佳為度}

右調勻作煉膏每服一_三 哥喜匙每日二次乃至三次

〔主治〕嘔血及ヒ痔血ニ宜シ又痔脈ノ血鬱ヲ除カント欲

スル片ハ之ニ精製硫黃二錢ヲ加フベシ

○第八百七十九方_{萊爾・德・松}

酒酸加里曹達_三 上好滿那_一 常水九_三 溶化

右濾過每一時服一食匙

〔主治〕嘔血症之ヲ用ヒテ瀉ヲ促シ腸中漏出セル血ヲ排

除スルニ宜シ

○第八百八十方

菲阿斯越幾斯四 白糖四

右調勻為散等分八裹每一時服一裹

○第八百八十一方

老利兒水錢一

右每服十滴乃至十二滴日四次

○第八百八十二方調怒倫

老利兒水錢二 覆盆子舍利別一

右調勻每服一茶匙強日四次

○第八百八十三方

老利兒水錢二 亞刺毘亞護護漿 過爾托舍利別各一

右調勻每服一小哥喜匙每日四次

○第八百八十四方

老利兒水錢三 蒸餾水半一 櫻實舍利別一

右調和每服一茶匙日四次

主治第八百八十一方ヨリ八百八十四方至皆痙攣性嘔

血ニ宜シ○蓋初學ノ徒ハ老利兒水單味ヲ用フルヨリ

第八百八十二方乃至第八百八十四方ヲ撰用スベシ

○第八百八十五方

菲阿斯越幾斯一 老利兒水半ヲ溶化

右調和每服七滴乃至十四滴日四次

主治瘧瘵性嘔血ニ宜シ

○第八百八十六方〔讚松篤〕

老利兒水子半 桂丁幾子一

右調勻每服五十滴乃至六十滴日四次

主治嘔血症下血遷延持久シ且麻痺証ヲ帶ブル者之ニ

宜シ

○第八百八十七方

玫瑰葉加硫酸丁幾附三 覆盆子水子四 櫻實舍利別子半

右調勻每一時服一食匙

主治輕ク下血ヲ止ムルニ宜シ

○第八百八十八方

硫酸密幾私去爾 半錢至一錢 沙列布煎六子以沙

者製 覆盆子舍利別子一

右調勻每一時服一食匙

主治同上此方收斂ノ効前方ニ優レリ

○第八百八十九方〔喀爾密葛兒〕

的列並油錢一 雞子黃一箇 攪和徐々加後味

甘扁桃乳子四 橙皮舍利別子二 精製曹達子三 桂丁幾

右調和每一時乃至一時半服一食匙

考略爾密葛兒名此方ヲ以テ的列並油劑中最適宜ノ

方トス

○第八百九十方蕭羅掘

的列並油五滴 桂水一 橙皮舍利別一

右調和頓服

主治英國ノ賢總テ麻痺性ノ失血症ニ的列並油ヲ稱
譽シ就中腸胃ノ出血及ヒ血症ニ之ヲ稱用セリ骨布
蘭度名ノ説ニ據レハ四分時毎ニ的列並油二十滴乃至

三十滴ヲ與ハ又之ヲ灌腸塗擦竈法下以噎魯利阿篤損
召ハ一時半乃至一時每ニ二十滴乃至二十五滴ヲ與ヘ
若之カ為ニ惡心ヲ發スル片ハ青酸ヲ配用セリ然レハ
的列並油ヲ用フルハ每症最謹慎ヲ加フヘシ獨粘液質
ノ人ニ於ケル鈍性衰弱症ノ如キハ能ク之ニ堪フルナ
リ

○第八百九十一方松傑福傑兒

孕鹼酒石三錢 接骨木花水六ヲ溶解加後藥

蒲公英流動越幾斯 蘆根流動越幾斯各半 屋施茂

爾一

右調勻每一時服一食匙臨服宜振盪

主治小腹ノ閉塞症通例嘔血ノ因タリ本復ノ期ニ及ビ之ヲ用ヒテ功ヲ收ムベシ

○第八百九十二方 春桂隣

答麻林度 三 寒製幾那越幾斯 二 枸椽油糖 六 過

施應亞的兒 一

右調和作煉膏入器固封與之每一時服一茶匙臨服宜攪和

○第八百九十三方 同上

上好亞刺毘亞護謨 三 蒸餾水 三 橙花水 二 溶解

加後藥

過施應亞的兒 半 寒製赭色幾那越幾斯 三 橙皮舍

利別 三

右調和每一時服一食匙

主治右二方 八百九十二方 病後身弱ノ者之ヲ用ヒテ補益スベシ方中過施應亞的兒ヲ去ル片ハ應當ノ症更ニ

多カルベシ

黒病 メライナノモルピスニゲルヒボ カラテス羅ズワルテシキテ蘭

此症治法畧嘔血ニ同シ但放血スル丁罕ナリ誘退法トシ

テ蒸餅母ヲ貼シ手足ヲ刺戟藥湯ニ浸シ或ハ兩脚蒸湯法

緩和灌腸等之ニ宜シ（註） 穢歇蘭度（註）ハ胃部ニ香竄麻酔ノ微
 温罨法ヲ殊ニ稱用セリ（註） 據ニ其失血ヲ抑遏スルヲ勿レ即
 之ヲ防クニ先答麻林度乳清（註） 百三十五方。八酒石酸（註） 四百八十
 五方。十ヲ與ヘ後鑛酸（註） 八百八極小量鉛糖。明礬。明礬乳清（註） 八百
 方。八百九刺達尼亞（註） 八百世方。至的列並油（註） 八百九十九方。等
 ヲ撰用スベシ。腸管ノ觸動機ヲ鎮靖スル者ハ即護爾比（註） 控
 八百九老利兒水（註） 八百八十一方。至是ナリ。蓋阿芙蓉ハ腸ノ
 運管ヲ遲鈍ナラシムル故ニ之ヲ忌ム。病持又シテ患者虛
 憊スル片ハ麥蘖湯浴及ヒ肉羹汁ニ雞子白ヲ加ヘタル灌
 腸ヲ行フベシ。内服ハ消化シ易キ越幾斯劑及ヒ緩方幾那

劑（註） 八百九十六方。依蘭苔（註） 八百九等ヲ好トシ小腹内閉塞症
 ハ大抵每症之アリ能ク此ニ着眼スベシ。再發ヲ防グハ著
 草（註） 八百九十九方。ヲ良トス。

○第八百九十四方

生明礬（註） 二（註） 至 乳糖（註） 半

右調和為散分十二裹每服一裹日四次

主治腸中血ノ滲出ヲ防グニ宜シ。然レ血多クハ明礬乳

清（註） 八百廿ヲ以テ優レリトス

○第八百九十五方

醋酸護爾比（註） 控（註） 十二分。八分。乳糖（註） 半

右調勻為散分八服朝暮一服

主治黑病ニ用ヒテ腸ノ觸動機ヲ鎮靖スルニ宜シ

○第八百九十六方

赭色幾那二錢至三錢 熱湯四ヲ浸一二時濾取液加橙皮

舍利別半ヲ

右調勻每一時服一食匙

○第八百九十七方

赭色幾那半 井水八ヲ煮耗至四ヲ絞濾放冷加橙皮

舍利別三錢

右調勻每一時服一食匙

主治右二方八百九十六方患者本復ノ期ニ方テ生カヲ

振起スルニ宜シ○第八百九十二方及ヒ八百九十三方

モ亦用フヘシ

○第八百九十八方

依蘭苔三錢至半 格綸僕一錢 常水八ヲ煮濾取六ヲ放

冷加桂舍利別半ヲ

右調和每一時服一食匙

主治病后衰弱ヲ補益スルニ宜シ○或ハ單純ノ滋養方

三百六十二方至三百六十八方 適當スル者多シ

○第八百九十九方

著草越幾斯一錢 默栗薩水四

右調和每半時服一食匙

主治黑病本復ノ期ニ方テ極メテ再發ヲ防グベシ此方之ニ宜シ

○第九百方

著草 蒲公英 紫堇各新葉

右入石臼搗爛漸徐加薄荷水一弓半絞濾清定取上澄每朝飲服

○第九百一方

著草葉 蒲公英葉各新絞汁

右精細濾過清定取上澄更加薄荷油糖半弓溶解每朝飲服臨服宜振盪

主治右二方九百方九百一方患者本復ノ期ニ及ビテ小腹ノ閉塞ヲ解散スルニ宜シ

