

遠西方彙

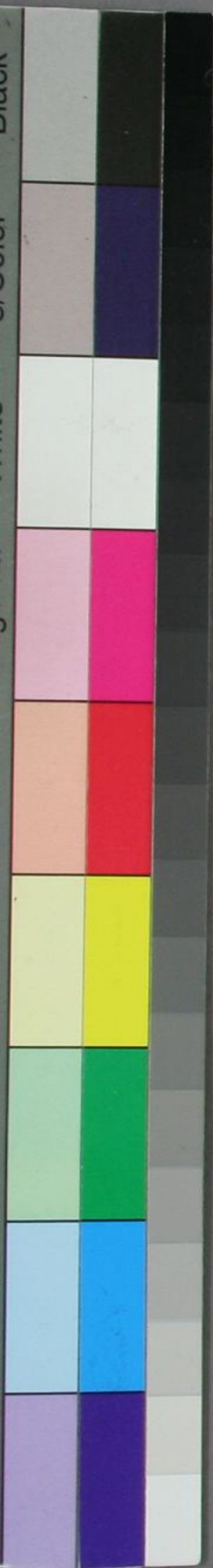
三

○卷之三  
腐敗熱  
間歇熱  
慢性熱

十正九

237

3









胃ノ汚物及ヒ膽液合併ノ症ハ殊ニ稀鹽酸九十七方。百十  
二百ヲ用ヒ兼テ冷水ヲ以テ身體ヲ洗フニ宜シ醋或ハ格  
魯林モ亦之ニ加フベシ溶崩ノ候ヲ見ハス片ハ最明礬  
百十六方。ニ稱賛ス斯篤計私氏ハ麥酒醇ヲ以テ最止腐劑  
百十七方。ニ稱用シ或ハ之ヲ内服セシメ毎一時半或ハ之ヲ灌腸劑  
ニ加フ古昔ノ醫腐敗熱ヲ療スルニ初吐劑ヲ與ヘ後中  
和鹽ニ少量ノ吐酒石ヲ加用ス八十方至八十方ニ百六方ト雖此療法  
ハ特真ニ腸胃汚物ヲ挿ム症ニ適當ニ峻下劑ハ大ニ害ア  
リトス之ニ反ノ純精酒石峇麻林度九十三方。百三十一良  
効アルハ屢歴驗シテ確定スル所ナリ先輩又幾那ヲ主

藥トシ殊ニ之ヲ衝動藥ト配伍ス二百八方至二百一方ト雖幾那ハ  
唯疾患快路ニ趣キ血管統系ノ刺衝腸胃ノ汚物除キテ後  
深ク沈衰セル生カラ補助スルニ至リテ適當ナリトス衝  
動藥ノ中ニ就テ殊ニ亞兒尼加花二百四方。二龍腦百五十  
百五十方ヲ稱用ス若其他ノ藥方二百十三方至二百十五方至二百  
八方ハ却テ害ヲ為シ易シ唯脈細弱。顔貌羸瘦シ大ニ衰弱セ  
ル者ハ葡萄酒ヲ許シ與フベシ〇血脈系ノ興奮機亢盛シ  
加之失血スル者ハ何等ノ症ヲ論セス飲酒ヲ禁スベシ内  
部ニ激衝アル者ハ蟻鍼吸角寒菴法ヲ施シ溶崩下利ハ明  
礬二百十六方。亞兒尼加根二百十八方至鹽酸銹百九十九  
二百十七方



列布ニ赤葡萄酒少許ヲ加ヘテ飲料トシ漿粉ノ灌腸法九  
方<sup>十八</sup>及ヒ下腹ニ香竈蒸漏法ヲ施スベシ出血スル者ハ稀  
硫酸或ハ明礬ヲ用ヒ寒罨法及ヒ冷水射注法ヲ行ヒ<sup>九</sup>腫腹  
風脹スル者ハ礪砂加石灰精或ハ冰粒ヲ與ヒ腫瘍ヲ發ス  
ルノ景况アル者ハ燒酒醋枸櫞汁燒酒ニ雞子白ヲ和スル  
者<sup>二百廿</sup>格魯林加爾基ノ溶液<sup>二百廿</sup>稀淡ノ木酸<sup>二百廿</sup>  
等ヲ以テ洗フニ宜シ

○第二百一方

稀硫酸<sup>一錢</sup>至<sup>二錢</sup>沙列布煎<sup>四</sup>覆盆子舍利別<sup>一</sup>至<sup>三</sup>  
右調和每<sup>一</sup>時服<sup>一</sup>食匙

○第二百二方 弗陽

收斂亞的兒<sup>三</sup> 覆盆子舍利別<sup>一</sup>

右調和取<sup>一</sup>茶匙乃至<sup>二</sup>茶匙強加水<sup>一</sup>坵一日服盡

主治 右ノ二方ハ腐敗熱ノ腸胃汚物ヲ帶ル<sup>一</sup>ナク而シテ  
頭痛壓重面色赤ク<sup>一</sup>青ラ帶ビ<sup>一</sup>脈緊ニ<sup>一</sup>小或ハ大ナル  
ガ如クニシテ其實ハ虛シ<sup>一</sup>肌熱灼クガ如ク<sup>一</sup>呼氣惡臭ヲ  
帶ビ<sup>一</sup>排泄物モ亦惡臭アル症ニ宜シ

○第二百三方 同上

鹽酸<sup>三</sup> 覆盆子水<sup>三</sup> 覆盆子舍利別<sup>一</sup>

右調和每半時取<sup>一</sup>食匙強粘滑煎液和服



主治 鈍性神經熱ニ宜シ殊ニ其症流行シ傳染腐敗ノ性アリ。皮膚乾燥ノ熱シ。渴アリ。口内上顎及ヒ咽喉乾燥シ。頭痛。狂妄。血行平穩ナラズ。溶崩ノ景況アリテ出血スル者ニ宜シ又此ノ如キ証状ノ發疹熱就中痘瘡症ニ之ヲ與フベシ

○第二百四方曾別倫歌情

亞兒尼アールニ如花浸花五ヲ但亞兒尼加 龍腦密ニキスル幾私去爾半ヲ  
附 稀鹽酸ニ 遏施印アール亞的兒ニ半錢 覆盆子ニ舍利別ヲ

右調和每一時服一食匙臨服宜振蕩

主治 鈍性神經熱腐敗ヲ兼ル症及ヒ同性ノ皮膚病ニ宜シ

○第二百五方樞屈拔爾記

醇醋附一ヲ 櫻實舍利別ニ  
右調和每半時服一食匙

主治 腐敗熱鈍性神經熱ニ宜シ

○第二百六方弗陽

精製硝砂半一錢 吐酒石ニ 接骨木花水五ヲ溶和加  
後件

民埜列里精ヲ 過鬼托舍利別六錢



右調和每半時服一食匙強

主治腐敗熱神經熱ノ初起頭痛劇ク面赤ク眼光火ノ如ク脈實シ苦悶甚シク而ノ患者體格強實ナル者之ニ宜シ

○第二百七方同上

纈草根半 熱湯適宜浸漬瀝過取四弓加後件

荅麻林度 枸椽舍利別各半 亞的兒一錢

右調和每半時服一食匙強

主治神經熱腐敗熱腸胃汚物ヲ挿ム者之ニ宜シ

○第二百八方同上

幾那越幾斯三錢 蓬酸一錢半 醇醋一 接骨木花水十

接骨木子舍利別一

右調勻每半時服一食匙強

主治腐敗熱膽液様ノ汚物ヲ排除スル后之ヲ用ヒ又鈍性神經熱真ノ衰弱ニ係ル者之ニ宜シ

○第二百九方爾過福佛兒

幾那一 水一匕煮瀝取四弓加後件

新絞枸椽汁三 列印設酒 覆盆子舍利別各一

右調和每一時服一食匙

主治腐敗熱腸胃ノ汚物ヲ排除スル后皮膚稍滋潤シ生



カ始テ沈衰シ。脈細數。眼中混濁且常形ヲ變シ。喃喃語  
スル者之ニ宜シ。胃腸汚物鬱積セル者其他脈實緊苦悶  
甚シク。眼面赤色。或ハ狂妄ニ似テ謔語スル者ハ幾那ヲ  
忌ムベシ

○第二百十方 穢歌蘭度

王幾那末<sub>一</sub> 水十六<sub>一</sub> 煮耗至八<sub>一</sub> 加攝爾扁太里亞

末亞兒尼加根末各二錢飽熟瀝過更加後件

複方幾那丁幾<sub>三</sub> 生明礬<sub>二</sub> 忽弗滿液<sub>一</sub> 桂舍利

別<sub>一</sub>

右調和每一時服ニ食匙

主治腐敗熱生カ沈衰セル者之ヲ振起シ溶崩ヲ防止ス  
ルニ宜シ此方ハ峻藥ノ合劑タリ宜ク謹慎シテ用フベ  
シ

○第二百十一方 過傑栗屈的兒

赭色幾那<sub>一</sub> 水一<sub>一</sub> 煮耗至七<sub>一</sub> 加白芷攝爾扁太里

亞各二錢飽熟瀝過放冷更加後件

過施印亞的兒<sub>一</sub> 桂舍利別<sub>一</sub>

右調和每一時服ニ食匙

主治腐敗熱ニ宜シ

○第二百十二方 別連杜

遠西方書

卷三

五

廣用堂



亞兒尼加花錢二 熱湯適宜浸漬瀝過取六勺加後藥

亞刺昆亞邁謨錢二 橙皮舍利別勺一

右調和每一時服一食匙

主治 鈍性神經熱及腐敗熱二宜シ

○第二百十三方曾別倫歌憶

白芷勺半 熱湯適宜浸漬瀝過取六勺放冷加後藥

桂加酒水附一勺 甘海鹽精錢二 龍腦細碎半刀 雜腹

蘭舍利別勺一

右調和每一時服一食匙臨服宜振蕩

主治 鈍性神經熱腐敗ヲ兼ナル症ニ用テ

○第二百十四方弗陽

麝香六分至十分 純精酒石錢半 甘消石精一錢半 覆盆子

水勺三 覆盆子舍利別錢三

右調和每半時服一食匙

主治 神經熱及腐敗熱二宜シ

○第二百十五方別連杜

上好麝香六分至四分 亞刺昆亞邁謨錢一 叮嚀擣和漸次

加後件

默栗薩水勺二 橙花舍利別勺一 過施印亞的兒勺半

右調和每半時若一時服一食匙強臨服宜叮嚀振蕩



主治 衝動劑トシテ腐敗熱神經熱ニ用フ

○第二百十六方私傳呂垚兒私傳福傑兒陽

幾那越幾斯半 生明礬四刀至 桂水八 楡梓舍利  
別或過兒托舍利別

右調和每一時服一食匙

主治 腐敗熱失血及ヒ溶崩下利溶崩汗アリ而ノ患者硫  
酸ニ堪ヘザル者之ニ宜シ ○腸中汚物及ヒ内臓閉塞ア  
ル者ハ此方禁忌スベシ

○第二百十七方私傳福傑兒

亞刺昆亞護謨 阿仙藥末各半 生明礬末一錢 薄荷

水四勺溶化加後件入蘇蘇不卦卦ハハ熱熱六五

○上好列印設酒二

右調和每一時服一食匙

主治 腐敗熱溶崩下利ニ宜シ

○第二百十八方

亞兒尼加根半錢至 水九勺煮瀝取六勺加後味  
橙皮舍利別

右調和每一時服一食匙

○第二百十九方別連杜

亞兒尼加根 格綸僕各二錢 葛私加栗刺三錢 熱湯適

遠西方藥 卷三 廣勝堂







此症焮衝性ヲ見ハス者ハ希ニアル所ナリ若之アル片ハ  
硝砂吐酒石二百廿ノ如キ輕易消焮法五方荅麻林度九方純精  
酒石九方滿那等ノ清涼下劑ヲ用ヒテ勉テ之ヲ防グベシ  
焮衝劇度ニ進ミ或ハ之ニ加フルニ發作ノ際肺焮衝ノ景  
况及ヒ胸脇痛ヲ以テスル者ハ精製消石ヲ用ヒ且發作中  
若クハ免熱時小心シテ刺絡ヲ施スモ亦簡要ナルベシ但惡  
寒ノ時期ハ嚴ニ禁忌スベシ然レモ局處ノ瀉血ヲ優レリトスル症多  
シ○間歇熱ハ腸胃汚物ヲ兼ヌル者最多シ汚物頗盛ナル  
片ハ必之ヲ和解シテ以テ熱ノ發作ヲ妨グルナカラシム  
ベシ此症硝砂ヲ與フルヲ佳トス但小量ノ吐酒石二百廿  
四方至

二百廿方伍スレバ更ニ妙ナリ若其汚物頗臍液ヲ兼ヌル  
片ハ孕鹼酒石十八方至五十三方ヲ與ヘ後吐劑ヲ用フヘシ之  
ニ由テ熱解スル者多シ若解セザル片ハ硫酸規尼捏子ヲ以  
テ制伏スベシ春時發スル所ノ輕易ノ間歇熱ノ如キ健康  
ノ人唯冒寒ニ因テ之ヲ得ル者ハ解疑藥ヲ要スルトナク  
直ニ硫酸規尼捏子ヲ與ヘ次デ熱毒及ヒ腸胃ニ鬱積セル汚  
物ヲ除クニ宜シ四日熱ハ腹裏ノ慢性病ヲ合併セル者多  
シ之ヲ治スルニ截熱以前久シク預療法ヲ施スヲ要トス  
但腹裏ノ疾患熱勢ノ為ニ緩解シ或ハ全ク退ク者屢之ア  
ルガ故ニ此ニ驅熱劑ヲ與フルハ慎マサルベカラス○夫



驅熱藥ハ大率之ヲ舉クルニ二種トス即幾那皮並ニ其亞  
爾加祿乙甸規尼捏○聖叔尼及ヒ砒石是ナリ規幾那皮就  
中玉幾那皮諸種ノ中ニ就テ玉幾那ハ規ハ殆ニ百年來問  
歇熱ニ的中ノ良藥トス帝ニ熱ノ發作ヲ過ムルノ功用確  
實ナルノミナラズ其再發ヲ禦ガモ亦他藥ニ優レリ蓋幾  
那ノ功用ハ專問歇熱ノ素因ヲ驅除スルニ由ルナリ二百  
方至二百幾那ヲ以テ浸劑煎劑ニ作ルハ驅熱ノカヲ生  
五十方スルヲ十分ナラズ實物ヲ散藥ト為ス者最確實ノ効アリ  
蓋胃ハ單味ノ幾那末ヲ受クルニ堪ヘズ強テ之ヲ與レバ  
後胃部ノ壓迫便秘下利其他惡ムベキ証ヲ發スル者屢之

アリ宜ク香竄藥大黃或ハ症ニ隨ヒ阿芙蓉ヲ配伍ノ之ヲ  
防クベシ然レヒ亞爾加祿乙甸ヲ發明セシ以來今世醫流  
幾那皮ヲ用フルヲ稀ナリ亞爾加祿乙甸ハ問歇熱ヲ治ス  
ルノ効力十分ニシテ之カ為ニ惡ム可キ患ヲ生スルヲナ  
ケレバナリ亞爾加祿乙甸ノ中ニ就テ最硫酸規尼捏ヲ勝  
レリトス二百五十五方至其他ノ者二百七十七方至ヲ用  
フルヲ甚シ規尼捏ハ免熱時ニ方テ與フベシ中度ノ服量  
大人ハ六匁ヨリ十二匁小兒ハ三匁三百卅三方ニ匁ヨリ六  
匁ニ至ル硫酸規尼捏ハ内服ノミナラズ亦賢埴兒麻質私  
法トナスアリ殊ニ患者嚔下シ得サル者或ハ規尼捏ヲ服



スルヲ欲セザル小兒ノ如キハ此法ヲ宜シトス其法胃  
 上或ハ脊椎近傍ニ小ナル發泡膏ヲ貼シ其經一度ニ誤ヨ  
 リ一度乙誤半至表皮ヲ剥キ去リテ硫酸規尼捏四八ヲ撒  
 敷シ蠟紙小片ヲ以テ之ヲ掩ヒ小ナル英吉利硬膏若ハ膠  
 着硬膏一二片ヲ以テ其上ニ貼定スルナリ若尚多量ノ規  
 尼捏ヲ用ヒント欲セハ數所ニ之ヲ施スヲ良トス一所ニ  
 撒敷スルヲ多量ニ過レバ厚痂ヲ結ビテ其吸收ヲ妨グ○  
 嚥下艱難ノ症ニハ規尼捏ヲ灌腸三百世九方至ニ用スル  
 モ亦可ナリ○往昔唯自國ノ藥物ノミヲ採用スルノ學派  
 ルコニチ子ルスル行レシ時其探索シ得タル代用藥ハ輕易ノ

症ニ効アリト雖然凡幾那ニ代フベカラズ即歐蘭度ノ  
 人造幾那二百五十一方水楊梅根二百九十九方至水楊皮二百  
 九十三方至二撒里矢捏二百九十八方至七葉樹皮十九方  
 至三百設篤拉里捏三百等是ナリ龍腦三百三方至必百力  
 捏三百白芥子七百番椒三百八方至苦扁桃一方十墨列僕  
 里三百弗魯里矢捏三百阿芙蓉三百燐三百格魯  
 林曹達三百鍊屑三百青酸鍊即精製洋散三百十八方  
 金硫黃三百膽礬三百碓銅礬三百等八驅  
 熱ノ効症ニ從テ優劣アリ○砒石ハ幾那及ヒ其亞爾加祿  
 乙甸ノ効アラザル症ヲ治スルヲ間之アリ私昆列印氏ハ

遠西方彙 卷三 廣勝堂



疾患ヲ帶フル症ニ之ヲ稱贅ヒリ但砒石ヲ用フレバ腹内  
諸器ノ損害水腫及ヒ全身血液腐敗等ノ如キ危重ノ症ヲ  
遺スカ故ニ之ヲ用フルハ忌ムヘキナリ予此ニ三四方ヲ  
掲クル者ハ專此書ヲ全備スル所以ナリ  
三百廿六方至三百廿八方三百廿

○惡性間歇熱ノ療法ハ唯再次ノ發作ヲ遏止スルヲ主ト  
ス故ニ第一發ノ後速ニ硫酸規尼<sup>ニ</sup>捏多量ヲ用ヒ第二發ノ  
前半時許ニ至テ規尼捏ノ量ヲ一倍シ阿芙蓉一瓜若<sup>ハ</sup>二  
瓜ヲ配伍スベシ發作ノ間患者直視シ軒聲高ク脈小ニノ

間歇シ全身強勁ノ症ハ阿芙蓉ノ効アルヲ經驗スル所ナ  
リ<sup>二百四十六方甲</sup>世上惡性間歇熱ヲ治スルノ方多シ醫  
士能ク之ヲ檢査ノ症ニ應シ適當ノ者ヲ撰用スベシ  
○間歇熱後脾臟ノ腫起ヲ遺ス者アリ亦幾那<sup>三百三十九方</sup>規尼<sup>ニ</sup>  
捏若<sup>ハ</sup>鉄劑<sup>三百四十一方</sup>ヲ用ヒテ療スベシ鉄劑ハ脾臟  
軟化ヲ兼ヌル症ニ最適應ス○間歇熱後ノ水腫モ亦幾那  
或ハ規尼捏<sup>ニ</sup>ヲ利尿劑及ヒ強壯劑ト配伍シ<sup>三百四十二方</sup>  
方與フベシ<sup>三百四十四方</sup>金硫黃<sup>三百四十六方</sup>モ亦効アル症間之アリ

○第二百二十四方<sup>過條栗屈的兒</sup>

蒲公英流動越幾斯<sup>半</sup> 精製砒砂<sup>一錢至</sup> 加後藥

癩強狀及ヒ癩癩狀ノ間歇熱又間歇熱頑固ニシテ局處ノ



溶解

橙花水五

右調和每一時服一食匙

○第二百二十五方同上

吐酒石一

精製礞砂

精製度碌布各二錢

加苗香水

四子溶解

右調和每一時服一食匙

主治 右二方二百廿四方間歇熱ニ驅熱藥ヲ與ヘント欲

スル片預用クベシ醋酸加里液九四方孕鹼酒石十方至五

方十三其他解凝ノ効アリテ適宜ニ大便ヲ促ス所ノ中和

鹽ノ如キモ亦同上ノ意ヲ用ヒテ與フベシ若汚物逆上

ノ証アル者ハ吐劑ヲ兼用スベシ六十一方至七十一方又胃中汚

物ノ有無ヲ論セス吐劑ハ腹内神經ノ機運ヲ轉變セシ

ムルヲ以テ截熱ノ功用最偉ナリトス

○第二百二十六方秘傳福傑爾

精製礞砂

健質安那越幾斯各二錢

加密列水八 橙

皮舍利別一

右調和免熱之間每一時乃至一時半服一食匙乃至三食

匙強

主治 同上



○第二百二十七方同上

珊篤里葉 葛兒儒別葉 尋常亞爾鮮葉 睡菜葉各一

握 尋常加密列撮 旃那葉 墨列僕里根各半 幾

那一 孕鹼酒石六錢 白葡萄酒三北至 常水北一

右浸漬二三日而後濾過免熱日飲服一小盞日三次

主治間歇熱黑膽液畜積シ及ヒ便秘ヲ兼ル者ニ宜シ

○第二百二十八方弗陽

收斂亞的兒二刀至 甘硝石精四刀 玫瑰水四 玫瑰

舍利別半

右調和每四分時服一食匙強

主治清凉姑息ノ藥トシテ間歇熱症發熱ノ時期ニ用フ

ベシ但其熱熾衝ヲ帶ル者殊ニ之ニ宜シ

○第二百二十九方穢歇蘭度

新王幾那細末

右等分為八裹每一時服半裹

主治免熱ノ時之ヲ用フ若其免熱暫時ノ症ハ半時毎ニ

一包ヲ服スベシ最後ノ一服ハ其量ヲ增加シ發作前ニ

切近ノ服スルヲ好トス若幾那ヲ服ノ下利ヲ發スル者

ハ一時半乃至二時毎ニ阿芙蓉丁幾一滴ヲ加フ或ハ之

が為ニ便秘スル片ハ每服大黃二三片ヲ伍用シ胃部壓



迫惡心。或ハ嘔吐ヲ起ス者ハ桂皮ヲ加ヘ若シハ每服強葡萄酒一匙ヲ以テ送下スルヲ佳トス。瘧症証ヲ見ハス者ハ纈草或ハ葛私篤儻ヲ配伍ス。○惡性間歇熱ルインツテニシオサペルモ亦王幾那一ヲ以テ免熱ノ間ニ服盡セシム但發熱前一服ハ其量ヲ一倍シ且阿芙蓉二瓜ヲ加フルニ宜シ

○第二百三十方 驚煙

上好幾那末一 橙皮舍利別適

右為煉膏每半時餘服一茶匙強直下宜令飲葡萄酒一食匙

○第二百三十一方 穢歇蘭度

新王幾那細末 桂舍利別適

右為煉膏每二時服一茶匙

○第二百三十二方 結列都菜兒

王幾那半 蒸餾水九ヲ稀硫酸一錢煮耗至四ヲ放冷

加後藥

忽弗滿液一錢

右調和食匙抄頻服

主治第二百三十方ヨリ第二百三十二方至免熱ノ時ニ

用ヒテ發熱ヲ遏止スルニ宜シ



○第二百三十三方 [秘密篤滿]

王幾那錢一 攝爾扁太里亞根 硝磺花各六 薄荷油

糖一

右調和為散分八裏免熱時用之至再發作前一時半盡之  
主治此方截熱ノ効最確實ナリト稱ス蓋叔密篤滿氏舍  
電阿芙蓉液ヲ取リテ上方ノ第一服ニ一滴第二服ニ二  
滴第三服ニ三滴第四服ニ四滴第五服ニ五滴第六服ニ  
六滴第七服ニ七滴第八服ニ十二滴ヲ加フニ百七十三  
シ

○第二百三十四方 [栗屈的兒]

赭色幾那一 葛私カス加栗刺カス 水十六ヲ煮耗至八ヲ

濾過加後藥

加密列舍利別一

右調和每一時餘服ニ食匙強

主治間歇熱幾那散ヲ服ノ瀉スル者之ヲ用フルニ宜シ

○第二百三十五方 [別連杜]

王幾那六 黃橙皮油糖三 舍電阿芙蓉液二十

右調和為散分十二包免熱間每一時服一包

主治單純神經性間歇熱ニ宜シ

○第二百三十六方 [弗陽]



幾那末刀一 精製礪砂刀半

右調和為散分六畧每一時服一畧至發熱前半時

主治間歇熱久々替留スル症ニ宜シ

○第二百三十七方過傑栗屈的兒

大黃末錢一 精製礪砂刀一 幾那末刀一

右調和為散分八服每一時一服

主治間歇熱幾那ヲ服メ便秘スル者之ニ宜シ

○第二百三十八方福僂篤

赭色幾那末錢六 精製礪砂錢二 桂皮末錢一 橙皮舍利

別三

右調和為煉膏每服一茶匙強日四次八至三次

主治間歇熱或ハ神經病ニ宜シ

○第二百三十九方栗屈的兒

赭色幾那細末六錢 纈草末 橙皮越幾斯各一錢 橙皮舍

利別宜適

右攪和為煉膏每半時服一茶匙

主治間歇熱患者ノ胃幾那散ヲ受クルニ堪ヘザル者之

ニ宜シ

○第二百四十方弗勝

幾那半一 半夏 墨列僕里根 健質安那各二錢

長一石方藥 卷三 問歇熱 十七 廣勝堂



右調和為散每一時服半錢乃至一錢

主治頑固間歇熱ニ宜シ

○第二百四十一方阿西安姆爾 間歇熱

王幾那四 苣荬葉二

右調和為散分四服每二時一服

主治間歇熱頑固ニメ其症數次發スル者ニ宜シ殊ニ四

日熱ニ好トス

○第二百四十二方弗陽 微忽弗滿

生安質沒尼五 幾那一 二 十八

右調和為散分八包每服一包日二次乃至三次

主治頑固ノ間歇熱及ヒ感覺遲鈍ニシテ脆薄ノ人慢性

痺麻質斯ヲ患フル者之ニ宜シ

○第二百四十三方屋兒弗

加密列各半 赭色幾那各半 阿芙蓉八分 金一分

硫黃半 芳香散五

右調和為散分十二包免熱之時服六包乃至八包十包或

十二包

主治頑固間歇熱ニ宜シ

○第二百四十四方遠幾私列乙

別爾多婪根末錢 赭色幾那末一 橙皮舍利別適



右調和為煉膏每一時服一茶匙

主治經久頑固ノ間歇熱其症屢々發シ腹内神經系著シク遲鈍ナル者之ニ宜シ

○第二百四十五方葛。傑。濕。優。滿。

王幾那末十五分 姜末至七分 拂郎西赤葡萄酒八

白糖一分

右調和四時服盡臨服宜振盪

主治惡性間歇熱速ニ過止スルヲ要スル者之ニ宜シ初發作ノ發汗減スルヲ俟テ始メテ之ヲ與フベシ而メ再次ノ發作前半時ニ方リ阿芙蓉一匁ヲ用フルニ宜シ

○第二百四十六方甲。護。秘。篤。

赭色幾那 王幾那 赤幾那各半 水二匁者耗至一

北半濾過加列印設酒六匁

右調和每一時服二食匙強

○第二百四十六方乙。同上。

硫酸規尼捏一至六分 精製阿芙蓉四分 麻屈至半分

矢亞六分 橙皮 白糖各半

右調和為散分十六服每一時一服

主治右二方惡性間歇熱ニ互用ス一次煎方ヲ服シ一次散方ヲ用フベシ此他幾那煎ニ硫酸規尼捏三匁乃至四







赭色幾那一 精製硝砂一 吐酒石十五

右調和為散分十包每服一包日三次乃至四次

主治頑固ノ四日熱ニ宜シ此方ノ配合舍密術ノ法則ニ背違スル所アリ又吐酒石ノ量甚過多ナリトス

○第二百五十方 名四日熱圓

幾那末一 吐酒石十六 炭酸剝篤亞斯一 亞爾鮮一

舍利別二

右調和作圓如梧子大每服一箇日三次乃至四次

主治頑固ノ四日熱ニ宜シ

○第二百五十一方 碱歇蘭度人造幾那煎

水楊皮 七葉樹皮各粗末 菖蒲根 水楊梅根各粗末

右水十六勺煮至八勺濾過每一時服二食匙

主治間歇熱及ヒ諸般ノ虛衰病ニ宜シ

○第二百五十二方 碱歇蘭度人造幾那散

水楊皮 七葉樹皮 健質安那 菖蒲根 水楊梅各細末

右調和玻璃壘收貯間歇熱發作前茶匙抄服四次至六次

主治同上

○第二百五十三方 阿山

廣 膠 堂



復方幾那丁幾 亞爾鮮丁幾各半

右調勻取四十滴葡萄酒一食匙和服日二次

主治間歇熱ノ素因ヲ除キ再發ヲ防グニ宜シ○又阿山氏幾那酒浸劑ヲ與ヘテ同上ノ効ヲ得タリト云フ

○第二百五十四方謝詢倫

丁子油一錢 阿芙蓉液半錢 硫酸亞的兒一錢

右調和幾那服用之時最後二三貼此液二十滴乃至三十滴和服

主治間歇熱單ニ王幾那ヲ久服スレバ數次發スル者之ヲ用ヒテ確効アリ○訓夏氏ハ殊ニ沙蘿葡萄酒ヲ稱用シ

テ再發ヲ防止セリ用法新鮮沙蘿葡萄屑三蓋乃至四蓋強ヲ取り通例之ヲ加フ橙皮上好赤葡萄酒一壺ヲ加ヘテ浸漬シ每服一小蓋強日ニ三次乃至四次數週之ヲ連用スト云フ

○第二百五十五方刺龍秘

硫酸規尼三至十二錢 白糖二錢

右調和為散分六包免熱之時用之

主治間歇熱及ヒ神經衰弱ニ宜シ但神經衰弱症ニ用フルハ朝夕一包ニ止マルヘシ○此散黑哥喜ニ和服セシムルヲ最妙トス此ニ由テ規尼ニ苦味稍掩ハルレバ



ナリ

○第二百五十六方

硫酸規尼捏二 橙皮黃半

右調和為散分三服免熱之時與之

主治順正間歇熱ニ宜シ

○第二百五十七方穢歇熱度

硫酸規尼捏一 度碌布適

右為二十九夜石松粉每一時或一時半服一丸

○第二百五十八方血兒墨爾

硫酸規尼捏十二 吐酒石一 健胃散附

白糖各一錢至一錢半

右為散分六包每服半包日四次

主治葛蒲根浸ニ并用シテ間歇熱ヲ治スベシ

○第二百五十九方護私篤

硫酸規尼捏六 吐酒石二 麻屈涅矢垂一 白砂糖

二錢

右調和為散分十二包每半時或一時服一包

主治諸種間歇熱ニ用ヒテ良効アリ

○第二百六十方護刺

硫酸規尼捏半 吐酒石三 茴香一 加密列油加

遠西方書 卷三 間歇熱 二十三 廣濟堂



枸橼油六滴

右調和為散分六服蠟紙包裹免熱之時每一時一服

主治間歇熱用ヒテ確實効アリ最初一服吐下ヲ發スル者多シ

○第二百六十一方袂設兒

硫酸規尼捏十五 桂皮錢半 王幾那越幾斯宜適

右為三十九夜桂末每一時乃至二時服四九

○第二百六十二方弗斯爾田蒲蘭度

硫酸規尼捏十五 睡菜越幾斯一 菖蒲根末宜適

右為十二夜桂末每一時服一丸乃至二九

○第二百六十三方盧屈私答度士

硫酸規尼捏三 芳香散半 苦扁桃油滴 珊篤

里越幾斯宜適

右為十九夜桂末發熱前服二九

○第二百六十四方

硫酸規尼捏三 砂糖舍利別北

右調和名麻健蓋名規尼捏舍利別

主治間歇熱宜シ大抵六匙ヲ服ノ截熱ノ効ヲ得ルニ足ル

○第二百六十五方朴滄私

遠西方彙 卷三 二十四 廣月堂



硫酸規尼捏ハ 加後味溶化

越栗幾子矢爾子必篤里阿利子 再餽燒酒一錢

右濾過取十二滴乃至二十四滴或應症更取多量味甘味  
燕麥汁若稠厚砂糖水與之

主治 右諸方二百五十五方至二百六十五方 免熱ノ時ニ用ヒテ間歇熱  
ヲ遏絶スルニ宜シ

○第二百六十六方甲 靈田別爾乙

硫酸規尼捏ハ 默栗薩水三 收斂亞的兒ハ 砂

糖舍利別ハ

右調和每一時服一食匙強

○第二百六十六方乙 同上

硫酸規尼捏ハ 橙皮黃各一 白糖ハ

右調和為散分十服每一時一服

主治 間歇熱ニ宜シ ○靈田別爾乙 氏病ヲ視テ其性間歇

ヲ帶ブルヲ占ムル片ハ日發間日ノ二症ニ於テ舌苔ノ

有無ニ拘ラズ惡心ヲ論セズ預療法ヲ處セズ免熱ノ時

ニ方テ硫酸規尼捏ハ 方甲ヲ與フ之ニ由テ再次ノ發作

ヲ遏止セリ假令全ク歇マザルモ其証更ニ輕シ再次ノ

發作ヲ經レハ假令復發スルモ恐怖スルニ足ラズトス

此ノ如ク之ヲ用フルノ后第五日ニ至リテ再硫酸規尼



捏半刃ヲ以テ散藥カトナシ與レ爾後每週同日第五方リテ規尼捏散同量ヲ與フル一六回ニ至ル最初ヨリ之ヲ算スレバ七回ニ及ブ但其間他藥ヲ服スルヲ須タズ此ノ如ク之ヲ療スルモ每症必シモ再發ヲ防止スルヲ得スト雖然モ其復發スル者極メテ稀ナリ四日熱及ヒ昏睡性卒中性喘息性間歇熱ノ如キ確實ニ遏止セン一ヲ要スル者ハ靈田別爾屈氏病初一刃ヲ用フルヲ稱賛セリ間歇熱治ヲ誤リ或ハ治ヲ加ヘザルニ由テ慢性熱ペンラゴールルソニ變スル者間之アリ其症モ亦他ノ療法ヲ要セス但患者能ク上ノ療法ニ堪フベキノ時ヲ候

フテ之ヲ施スベシ此法三十九年間ノ經驗ニ出テ而ノ一千人ヲ治セシ所ナリ

○第二百六十七方速別倫歇情

硫酸規尼捏二 大黃五 葛縷子油糖半

右調和為散分三服蠟紙包裹免熱之間與之

○第二百六十八方模噎遏那優滿

硫酸規尼捏一 上好幾那十五 大黃 薄荷油糖各五

右調和為散分八包每服一包日四次



主治間歇熱舌苔全ク除カズ大便不利ノ症ニ用ヒテ發作ヲ遏止スルニ宜シ

○第二百六十九方〔布刺傑〕

硫酸規尼十五

稀硫酸十二滴

蒸餾水六

覆盆子

舍利別一

右溶和每半時服一食匙

主治間歇熱ニ宜シ○硫酸ヲ加フル者ハ規尼ニ控ヲ溶解

○シ易カラシムルナリ

○第二百七十方〔溼優滿〕

硫酸規尼三

精製阿芙蓉一

橙皮黃油糖半

右調和為散蠟紙包裹發作前服之

主治惡性間歇熱ニ宜シ

○第二百七十一方〔弗四篤松〕

硫酸規尼四

莨菪根末一

橙皮黃一

右調和為散分四包免熱之間用之

主治間歇熱經久頑固ニノ數回發スル症之ニ宜シ

○第二百七十二方〔謨私篤〕

硫酸規尼一

精製阿芙蓉半

甘汞

番木鱉越

幾斯各一

麻屈各一

白糖各半

右調和為散分八包每二時半服一包



主治間歇熱甚頑固ノ症ニ宜シ

○第二百七十三方〔秘密篤滿〕

硫酸規尼規ニ 提爾扁太里亞根末 碓鍊華各六

右調和為散分五服免熱之間用之

主治叔密篤滿氏感觸銳敏ノ人ニ規尼規ニヲ用フレハ其

効幾那ニ優レリト云フ腸胃虛弱ノ者殊ニ然リ舍電阿

芙蓉液ヲ取り之ヲ上方第一服ニ一滴第二服ニ四滴第

三服百六滴第四服ニ八滴第五服ニ十二滴和用セシム

○然レレ叔密篤滿氏以為ラク規尼規ニハ間歇熱ヲ過絶

スルノ効幾那皮ノ如ク適切ナラズ且規尼規ニヲ服セシ

者ハ幾那皮ヲ用ヒシ者ニ比スレバ再感シ易シト第二

十四方ヲ照スベシ

○第二百七十四方〔秘密惛篤〕

硫酸規尼規ニ 桂水ニヲ溶化加後件

硫酸滴十五 覆盆子舍利別半

右調和頓服

主治間歇熱ニ宜シ○初メ發作後直ニ之ヲ服シ翌日免

日又之ヲ服シ故ニ間日熱ハ第一服ノ後十二時又次日發熱ニ至リ發作

前半時規尼規ニ五五ヲ用フベシ

○第二百七十五方〔秘密土〕



遠西方彙 卷三 間歇熱 二十六 廣 月 堂

硫酸規尼捏十二 再餾燒酒半ヲ溶化加後藥

舍電阿芙蓉液十二滴

右調和晨夕服二十滴

主治惡性間歇熱流行ノ時預防方トシテ之ヲ用フ

○第二百七十六方〔穢〕

硫酸規尼捏十五 常用鼻煙一

右調和嗅之五日乃至六日

主治間歇頭痛ニ宜シ

○第二百七十七方〔私〕

鹽酸規尼捏八 茴香水五 甘海鹽精一 白糖半

右調和毎二時餘服一食匙

主治間歇熱ニ宜シ ○別爾列印國加里的地ノ病院ニ於

テ試験セシ說ニ據ルニ鹽酸規尼捏ニ硫酸規尼捏ニ比

スレバ其効力實ニ優リテ峻烈ナリト

○第二百七十八方〔護私篤〕

鹽酸規尼捏一 麻屈涅矢亞 桂皮各四 精製阿美

蓉之四分 白糖一

右調和為散分十二服如法用之

主治秋候ノ膽液性間歇熱ニ宜シ ○護私篤氏再次ノ發

作前一時ニ方リテ先吐劑ヲ與ヘ後免熱日一時毎ニ幾

遠西方彙 卷三 廣 月 堂



那末半錢至ヲ用ヒ次ノ免熱日ニ至テ一時毎ニ上方一  
包ヲ服セシム

○第二百七十九方 [暹羅垣爾]

丹寧酸規尼捏 胡椒末 亞爾鮮越幾斯 各半

右為三十九夜石松粉每一時半服三九

主治經久頑固ノ間歇熱ニ宜シ

○第二百八十方 [詩兒噉爾篤]

規尼阿乙實捏 葛縷子油糖 或 葛蒲油糖 半

右調和為散分十二服每一時乃至一時半一服

○第二百八十一方 [同上]

規尼阿乙實捏 精製阿芙蓉 葛縷子油糖 或 葛  
蒲油糖 半

右調和為散分十二服每一時乃至一時半一服

○第二百八十二方 [涅血兒滿]

規尼阿乙實捏 硫酸規尼捏 各一 葭若根 阿芙蓉

各四分八之 芳香散 三

右調和為散分二十服免熱之時每一時一服

○第二百八十三方 [刺曹私]

規尼阿乙實捏 王幾那 各一

右加燒酒少許為三十九夜白桂末每一時服三九乃至五



九

〔主治〕右四方二百八十八方至二百八十三方間歇熱ニ宜シ

○第二百八十四方同上規尼阿乙實捏丁幾

規尼阿乙實捏錢一 亞爾箇兒錢一

右溶化每服取一茶匙赤葡萄酒或砂糖少許和服日二三  
次

〔主治〕此方間歇熱ヲ治スルノ効規尼捏ニ優ル一屢之ヲ  
リ

○第二百八十五方〔那篤耳布〕

收欽亞的兒錢一 規尼阿乙實捏丁幾三百八十四方 薄荷水

各一

右調和茶匙抄服如法

〔主治〕間歇熱ニ宜シ日發熱ハ每一時間日熱ハ每一時半。  
四日熱ハ每一時一茶匙ヲ服ス發汗ヲ過テ直下始メテ  
之ヲ用フルニ宜シ○小兒ニ與フルハ薄荷水ニ代ヘテ  
他ノ甘味液ヲ加フルヲ好トス

○第二百八十六方〔和尉秘滿〕

規尼阿乙實捏 硫酸規尼阿乙實捏各一錢附 健質安那

末 菖蒲根末各一

右調和二氏為一九夜菖蒲根末每一時服三九



主治 間歇熱ニ宜シ 通例上方半劑ヲ用ヒテ熱ヲ截ルニ過タリトス

○第二百八十七方 獨房壹劑

規尼阿乙實捏子一

右加忽弗滿液五升溶化免熱之時服之

主治 間歇熱極メテ頑固ニメ屢發スル者之ニ宜シ

○第二百八十八方 拂蘭計

莨若越幾斯人ニ 苦扁桃水一升溶化加後藥

規尼阿乙實捏丁幾 半至六錢 二百八十四方

右調和每服四十滴乃至五十滴日四次

主治 間歇熱甚頑固ニノ數回發スル者之ニ宜シ 殊ニ四日熱ニ用フベシ

○第二百八十九方 甲

硫酸聖叔尼捏人三 橙皮黃刃半

右調和為散分三包免熱間服之

主治 順正間歇熱ニ宜シ ○訥惡氏ノ說ニ據ルニ硫酸聖

叔尼捏ハ患者感觸銳敏ニノ虛弱ノ症ニ適當ス 殊ニ腸

胃汚物ヲ挾ミ且腸ノ衰弱ヲ兼子血脉ノ感覺過敏ノ症

此方良効アルヲ證セリ

○第二百八十九方 乙

孃爾滬耳偈截熱丁幾



馮爾瀉耳偈氏ノ説ニ據ルニ此丁幾劑ハ植物四種ノ越  
幾斯質ヲ亞爾箇兒ニ溶化シテ以テ製スルナリ而ノ此  
植物ハ獨西印度ニ産シテ歐羅巴洲中未之アルヲ見ズ  
ト且此方驅熱ノ奇効アルヲ稱メ印度ノ土人ニ示セリ  
ト云フ用法發熱前一時半ニ方テ二錢半ヲ服シ將ニ發  
作セントスルニ及テ再同量ヲ用フ大抵此二服ニ發  
作ヲ防止スルニ足レリ此劑ヲ服スル前蓖麻油適宜ヲ  
用ヒテ悉腸胃ノ汚物ヲ除去スルヲ要ス蓋二服ヲ終フ  
ル至總テ他ノ飲食ヲ禁ズベシ○官ヨリ設クル所ノ諸  
邑ノ病院ニ於テ千八百四十六年一千餘人ニ此劑ヲ試

驗シ間歇熱最頑固ノ症ニ良効アルヲ確定セリ但其症  
極メテ經久既ニ衰弱腹滿水腫等ヲ繼發セル者ヲ撰ミ  
テ之ヲ驗セシニ大率二服ニシテ再次ノ發作停止セリ  
其第二發ヲ致ス者ハ千百中一二ニ過ギズ且此劑ハ間  
歇熱衰弱ノ加ハル者ニ最佳効ヲ奏シ畜水ノ諸症脾臟  
ノ腫脹モ亦能ク消散セリ○然レモ百列私瀉爾偈地名ノ  
經驗ニ據レハ上欸ノ如ク之ヲ稱譽スベカラズ蓋之ヲ  
用フルモ他ノ截熱藥ト一般ニ其再發セル者屢之アリ  
シニ由テナリ

○瀉弗涅兒氏此丁幾丟爾ヲ精査シテ次件ノ説ヲ發明



セリ第一此液ノ君藥ハ聖叔尼捏ニノ兼テ硫酸脂及ヒ  
 亞爾箇兒ヲ含ム第二規尼捏ノ外聖叔尼捏ヲ含ム一疑  
 ヲ容レズ第三龍腦及ヒ雜腹蘭其佐藥タリ而ノ此二品  
 ヲ含有スルハ確實ナリトス第四方法ヲ秘スルカ爲ニ  
 尚他ノ染色苦味香竈ノ者此藥液ニ混淆ス蓋蘆薈及ヒ  
 沒藥ヲ加フルヲ疑ヒナシ其香味ヲ以テ考フルニ恐ラ  
 クハ良姜ノ如キ香竈藥之ニ混スルナルベシ第五之ヲ  
 溶解セシ者ハ亞爾箇兒タルヲ確著ナリ第六是故ニ唯  
 植物ノ元分ヲ酒精ニ溶化スル者ナルヲ昭々タリ第七  
 製法ハ王幾那ヲ硫酸ト水ニ浸漬シ此浸液ヲ蒸發シテ

以テ極メテ稠厚ナラシメカ爾基ト剝篤亞斯ヲ加ヘテ  
 硫酸ノ一分ヲ去リ更ニ些ノ龍腦雜腹蘭等ヲ加ヘ之ヲ  
 純粹猛烈ノ酒精ニ混和スルナリ此說最信用スベシ○  
 又彪弗涅兒氏法ヲ以テ之ヲ檢査シ規尼阿乙實捏ヲ硫  
 酸二三滴ニ和メ猛烈ノ燒酒ニ溶化シ之ヲ些ノ龍腦雜  
 腹蘭丁幾沒藥丁幾及ヒ蘆薈丁幾ト混合シ以テ雙爾澆  
 耳掘氏ノ截熱液ニ酷類似セルア全ク同品ニ一種ノ丁幾  
 丟爾ヲ製シ得タリ○殷結列兒氏及ヒ嬰年地名ノ合藥家  
 穢屈私氏モ亦之ヲ分離セリ其論全ク彪弗涅兒氏ノ試  
 驗ニ同シ

西一... 卷三... 廣...



○第二百八十九方 丙 病院用截熱丁幾

蘆薈一匁

龍腦十六

橙皮

土木香粗末各

燒酒

十五

右飽熱十日絞取液加後藥

硫酸規尼捏六

稀硫酸十六

舍電阿芙蓉液一匁

主治廢年

堡砦地ニ附屬セル最大ノ病院第四局ニ屬

スル醫爾理屈列耳人此丁幾劑ヲ以テ間歇熱ヲ治シ其

試驗說ヲ世上ニ示セリ左法ニ依テ硫酸規尼捏ヲ用フ

レバ其効力更ニ強シ第二溶化シ用フ第二硫酸ヲ加ヘ

テ過硫酸規尼捏トナラシム第三他ノ緩性強壯藥香竈

揮發ニシテ衝動ノ効アル者ヲ配伍ス第四發作前ニ切

近ノ之ヲ與フ已上件々確徵スル所ナルカ故ニ私撮歌

兒度醫官骨篤埋爾人ノ命ニ從ヒ軍用藥劑書中適當ノ

品ヲ撰ミテ此丁幾劑ヲ製シ嫂爾ル濾耳ル屈截熱丁幾キ丟爾ル

ノ如ク之ヲ用ヒ間歇熱ノ患者百四十六人ニ俾効ヲ奏

セリ皆此劑ヲ服スルノ后顯著ニ小疱ヲ發セリ其狀真

ニ熱性汗疱ストシトブニシテ他種ノ者ニアラス○普

呂弗刺屈私揭名人及ヒ合藥家拔屈名舍密法ヲ以テ之ヲ

分離ス其一定說ニ據レバ此丁幾劑ノ成分ハ嫂爾ル濾耳ル

屈ノ秘藥截熱液ニ類似スト云フ



○第二百九十方 颯爾突氏貧家應用驅熱散

水楊梅根六錢 精製礮砂二錢

右調和為散每一時乃至一時半服一小哥喜匙

○第二百九十一方 噉過法設

水楊梅根細剉 水十二勺煮濾過取八勺加後藥

水楊梅越幾斯或幾那越幾斯 忽弗滿液一錢

右調和每一時服二食匙

○第二百九十二方 秘屈拔爾詔

水楊梅根末一 桂末二 橙皮舍利別三

右調和為煉膏每半時服一茶匙強

主治右三方二百九十方至二百九十二方 間歇熱輕症用フヘシ

○第二百九十三方 過傑栗屈的兒

水楊皮細末 橙皮黃末半 橙皮舍利別適宜

右攪和為煉膏免熱之間茶匙抄服

主治間歇熱殊消食器衰弱セル者之 宜シ

○第二百九十四方 蒲列墨爾

水楊皮末五 燒酒八 水十六

右蓋閉飽熱六時加水三十勺煮耗至十五勺濾過免熱時

小盞抄服

主治間歇熱頑固症與ヘテ良



○第二百九十五方 栗屈的兒

水楊皮半 熱湯一北浸漬六時煮耗七勺乘煮熟加水

楊梅根三錢濾過絞榨取液六勺加後藥

酒製大黃丁幾三錢 橙皮舍利別五錢

右調和每一時服二食匙

主治間歇熱頑固ノ症ニ宜シ

○第二百九十六方 弗格呂謨保兒私

撒里矢捏十二 白糖二

右調和為散分四包每服一包日三次

主治間歇熱衰弱ヲ帶ル症ニ宜シ

○第二百九十七方

硫酸撒里矢捏二 甘草越幾斯四

右調和為六十九衣桂末每服二丸乃至六丸日一次至五

次

主治同上

○第二百九十八方

撒里矢捏一錢 枸橼酸半 健質亞那越幾斯二錢 水楊

梅根宜適

右為九十九衣菖蒲根末玻璃壘収貯每服十九日三次

主治間歇熱ノ患者規尼捏ヲ服スルニ堪ヘズ又數間歇



熱ヲ發スル者之ニ宜シ

○第二百九十九方 〔穉兒蘭度〕

七葉樹皮半 姜末或 芳香散三

右調和為散分二十四裹免熱間每半時服一裹

〔主治〕間歇熱ニ宜シ ○此散ヲ服ノ胃中壓迫ヲ覺ユル者

ハ亞爾鮮テム丁幾十六滴乃至二十滴若クハ葡萄酒少許ヲ

服スルヲ日ニ二次吐逆ヲ發スル者ハ舍電シ阿芙蓉液ヲ

加フベシ

○第三百方

七葉樹皮一 水適宜煮濾取六多冷定加後件

菖蒲根丁幾 橙皮舍利別六

右調和免熱間用之臨服宜振盪

〔主治〕間歇熱輕症ヲ治スルニ宜シ

○第三百一方 〔穉兒〕

七葉樹皮越幾斯一 桂水一

右調和免熱間每一時半服六十滴

○第三百二方 〔穉兒列爾〕

設篤拉里捏 〔依蘭苦味質〕 亞刺昆 亞護 各二 白糖半

右調和為散分八服每一時一服

〔主治〕間歇熱ニ宜シ ○設篤拉里捏ノ効之ヲ規尼捏ニ較



レバ緩ナリト雖胃甚能ク之ヲ受クルニ堪フ

○第三百三方〔拔臘私〕

龍腦一匁半 亞刺毘亞護謨二錢 白糖一錢

右調和為散分三包蠟紙包裹當再次發熱前三時二時及一時每次服一包

○第三百四方〔同上〕

甘扁桃乳六錢以甘扁桃一匁製之 龍腦一匁至 白糖三錢

右調和取半劑當再次發熱前三時服之其餘半劑方發熱前一時半用之

○第三百五方〔同上〕

龍腦二匁

右加亞刺毘亞護謨末半錢研和為十九衣桂末當發作前二時及一時每次服二丸

主治 右三方三百三方至三百五方 間歇熱ヲ遏止スルニ用フ

○拔臘私氏ノ說ニ據レバ龍腦ノ幾那ニ優レルヲ三件

アリ 第一 龍腦ヲ以テ治スレバ其症ノ再發スルヲ甚罕

ナリ 第二 龍腦ハ幾那及ヒ規尼捏ノ如ク後患ヲ遺ス

ナシ 第三 幾那ニ比スレバ其價廉ナリ ○拔臘私氏一患

者ヲ療セシ片龍腦二匁亞刺毘亞護謨末二匁合和頓服

セシメ爾後二日毎日龍腦一匁ヲ二丸ト為シ與フト云

本草綱目卷之九 藥部 石部 龍腦 龍腦一名龍腦香 出南越 樹之脂也 其色如琥珀 其味如蘇合 其性平 其功能治一切瘧疾 及一切熱症 其功甚大 故云



○澎湖列島<sup>名地</sup>ノ合藥家私哆傑氏間歇熱ニ龍腦ノ効ヲ稱賛シテ拔臘私氏ノ名ヲ世ニ顯ハセリ伊太利亞<sup>名國</sup>ノ旅客モ亦大ニ龍腦ヲ賞譽セリ

○第三百六方 幾壓巴

必百力<sup>至十八</sup>捏<sup>至十八</sup>附 苜蒲油糖<sup>半</sup>

右調和為散分六服蠟紙包裹免熱時用之

主治間歇熱飲食不化及ヒ不食症ニ宜シ○間歇熱腹内運營遲鈍ノ症ニ必百力捏ノ効アルヲ默利氏顯爾篤列氏優篤薛爾氏蒲魯謨氏偃戾涅爾氏等確定セシ所ナリ然<sup>レ</sup>ハ噦魯涅屈氏及ヒ刺曹私氏ノ經驗ニ據レバ必百力

捏ノ効規尼捏ニ較レバ甚劣レリト云フ○又黑椒十粒乃至十五粒ヲ取テ免熱時嚥下セシムルヲ日ニ二次ヨリ四次至或ハ發熱前ニ切近ノ胡椒十粒乃至十五粒枸櫞汁ヲ以テ送下スルヲ稱賛セリ然<sup>レ</sup>此ノ如キ療法ハ獨感覺遲鈍ノ症ニ適應スルノミ

○第三百七方 對兒滿

黑芥子末<sup>一</sup> 安息香末<sup>一</sup>

右調和為散赤葡萄酒或燒酒一盞和服

主治土設爾尼<sup>名地</sup>ノ政府ニ於ケル結列都<sup>名官</sup>醫冷<sup>名</sup>蛇私<sup>名</sup>揭等頑固ノ間歇熱ニ規尼捏及ヒ其他對症ノ藥ヲ用ヒ



治シ難キ者ハ此方ヲ與ヘテ良効ヲ得タリ冷牝私揭  
 此方ヲ一老婦ニ傳受シ發熱前ニ切近シテ之ヲ服サシ  
 ム假令再次ノ發熱アルモ必ス輕ク且此症ヲ復發スル  
 ナシ此方大抵一服ニメ治ス後服ヲ要スル者ハ甚稀  
 ニシテ唯經久ノ症ニ間之アルノミ冷牝私揭氏此法ニ  
 從ヒ八年間ニ一百十二人ヲ治シ爾後復害アルヲ見ス  
 ト云フ小兒ハ上方ノ半量ヲ服スベシ○室兒滿氏ノ云  
 ク芥子ハ古來屢間歇熱ニ用ヒシト世人ノ知ル所ニシ  
 テ此方ノ君藥タリ殊ニ單純腸胃性間歇熱ノ如キハ之  
 ヲ一味用ヒテ同上ノ効ヲ奏スト○又室兒滿氏ノ云

○第三百八方 弗爾田蒲蘭度

番椒越幾斯 亞爾鮮越幾斯 各一錢 綿谷幾里私布水

薄荷ノ一種六分 水製大黃丁幾 一分

右調和毎二時服二食匙

○第三百九方 同上

番椒越幾斯 珊篤里越幾斯 各半錢 默栗薩水 六分 葱

弗滿液 一分

右調和毎二時服二食匙

主治右二方間歇熱腹内諸器ノ運機遲鈍ナル症ニ宜シ

○第三百十方 覺爾舊私

治シ難キ者ハ此方ヲ與ヘテ良効ヲ得タリ冷牝私揭  
 此方ヲ一老婦ニ傳受シ發熱前ニ切近シテ之ヲ服サシ  
 ム假令再次ノ發熱アルモ必ス輕ク且此症ヲ復發スル  
 ナシ此方大抵一服ニメ治ス後服ヲ要スル者ハ甚稀  
 ニシテ唯經久ノ症ニ間之アルノミ冷牝私揭氏此法ニ  
 從ヒ八年間ニ一百十二人ヲ治シ爾後復害アルヲ見ス  
 ト云フ小兒ハ上方ノ半量ヲ服スベシ○室兒滿氏ノ云  
 ク芥子ハ古來屢間歇熱ニ用ヒシト世人ノ知ル所ニシ  
 テ此方ノ君藥タリ殊ニ單純腸胃性間歇熱ノ如キハ之  
 ヲ一味用ヒテ同上ノ効ヲ奏スト○又室兒滿氏ノ云



番椒六 老利兒二

右調和為散分三服初日惡寒之始一服次日一服又次日一服每服須同時與之

主治頑固ノ惡性間歇熱ニ宜シ

○第三百十一方弗蘭屈 穢歇齋度

苦扁桃去皮一錢半 加水適宜作乳劑一弓溶後藥

珊篤里越幾斯半刃至一刃

右調勻當發熱前三時頓服

主治間歇熱ニ用フ○發熱前ニ切近ノ苦扁桃一二箇ヲ用ヒ截熱ヲ得シテ屢之アリ

○第三百十二方別路突篤

墨列僕里越幾斯 硃砂各二錢 亞爾鮮越幾斯一錢 薄

荷水五

右調勻每一時服一食匙強

主治四日熱ニ宜シ此方ヲ用ヒテ后大抵第二發乃至第四發ニシテ解散ス之ヲ用フレハ血液腐敗及ヒ肚腹膨脹等ノ症モ亦預防スルヲ得ベシ幾那或ハ葎若ヲ要スル者稀ナリ

○第三百十三方哥寧屈

精製弗魯里矢捏十二八至十五八 白糖半



右調和為散發熱前服一色乃至二色

〔主治〕間歇熱ニ宜シ○第一色ヲ用ヒテ効ナキ者ハ發熱

後ニ至テ第二色ヲ與フベシ多キモ第三色ヲ用フルニ

過キズ之ニ由テ熱ヲ除クヲ確實ナリ憑私人名劉天私上

呻涅子掘子刺子弗子同ノ試驗說モ亦寄寧屈人名ノ說ニ符合ス

○第三百十四方〔穢歇蘭度〕

精製阿芙蓉ハ 白糖四

右調和為散分八包每一時服一包

〔主治〕卒中狀間歇熱ニ先免熱時王幾那末一弓或ハ硫酸

規尼キ捏子十子乃至二十人ヲ與ヘテ後發作中此方ヲ連用

ス蓋此症ハ真ノ卒中性ニアラスシテ唯痙攣性ノ証々

リ故ニ之ヲ治スルニ阿芙蓉ヲ以テス患者嚙下スルヲ

能ハザルハ阿芙蓉液二錢ヲ加ヘテ灌腸ヲ施スベシ

但甚多血ノ人ハ免熱時適宜ニ放血ヲ行フベシ然レモ

是唯病勢ヲ緩和スル為ニシテ全治ノ法ニアラス

○第三百十五方〔同上〕

磷ハ 的列並油一錢溶和

右每服取十滴過爾ル煎一小盞和服日四次

〔主治〕頑固ノ間歇熱諸藥効ナキ者此方最奇驗アリ

○第三百十六方〔落刺私結〕



透神效藥 卷三 間歇熱 四十四 廣用堂

格魯林曹達半錢至半分 蒸餾水四勺溶化

右調和免熱時每半時服一食匙

主治間歇熱ニ用フ殊ニ脾臟腫起スル者ニ宜シ○格兒

損人翹名憂邪邪同格魯林曹達ノ効カラ論定セリ○然レ

頑固症ニ於テハ其効規尼捏ニ代ルヲ能ハス

○第三百七十七方弗。隨

越幾斯十六分 著草越幾斯 加密列越幾斯各二分 番木鱉

右調和二氏為一九衣桂末每一時半服三粒乃至五粒

主治頑固ノ間歇熱ニ用フ殊ニ四日熱經久且幾那ヲ用

○第三百十八方

ヒテ却テ激スル者之ニ宜シ

青酸銹一分至三分 大黃一分 菖蒲油糖半

右為散分九包蠟紙包裹每服一包日三次

主治頑固ノ間歇熱其熱勢輕ク然レ氏大ニ虛衰ノ神經

ノ感覺亢進セル者之ニ宜シ

○第三百十九方加。弗。土。殿。噉。爾

青酸銹一分 硫酸規尼捏三分 大黃五分 白糖半

右調和為散分八包蠟紙包裹免熱時用之

主治間歇熱幾那劑ヲ與ヘテ治セリト雖復屢發スル者



土辰噦爾名此方ヲ用ヒテ超絶ノ効ヲ得タリ○通例一劑ヲ用ヒテ截熱スルニ足ルト雖土辰噦爾頑固症ヲ療スルキハ第二劑ヲ作りテ用フ其頑固ナラザリシ者モ亦第二劑ヲ與ヘシコアリ爾後暫睡菜葉浸ヲ少許宛與ヘテ功ヲ終ヘリ

○第三百二十方帶四篇秘

青酸銕半 硫酸規半 尼捏半 大黃六 菖蒲油糖半

右調和為散分八服蠟紙包裹每服一晝日三次乃至四次

○第三百十八方同シ

○第三百二十一方燻畏爾 名驅熱散

金硫黃 孕礬酒石 精製牡蠣末各半

右調和為散分四包

主治金硫黃ハ幾那ニ代ハルヘク又頑之ヲ用フレバ幾那ノ効カラ扶クルノ一藥トシテ燻畏爾名之ヲ稱贊セリ汚物逆上ノ徵ヲ見ハス者ハ燻畏爾氏先吐劑ヲ與フ他症ハ始ヨリ此方ヲ處セリ日發熱ノ免熱時短ナル者ハ此散二包ヲ與ヘ餘ノ二包ハ次ノ免熱時ニ及テ之ヲ與フ其第一包ハ發作後二時ニ方テ用ヒ第二包ハ其後四時ニ及テ服サシム三日熱四日熱ハ免熱時中四包連進メ之ヲ盡サシム但四日熱ハ免熱二日ノ間毎日二包



ヲ投スベシ此方ヲ與ヘテ或ハ吐シ或ハ瀉シ或ハ發汗  
 及ヒ利尿ヲ増スベシ大抵之ニ由テ發作止ムナリ其熱  
 再次却テ劇發スル者モ亦間之アリト雖後ノ發作ニ至  
 テ歇ム若再次發スルキハ次ノ免熱時ニ至リ幾那ヲ與  
 フベシ頑固ノ四日熱モ亦此療法ニ由テ解スベシ但頑  
 固症ニ在テハ此散久服スルヲ要スル者屢之アリ

○第三百二十二方〔穢歇熱度〕

金硫黃八 精製阿芙蓉二 幾那末 加密列末各四

右調和為散分八包免熱時用之

主治間歇熱ニ効アルノ一方トス

○第三百二十三方〔過儼栗屈的兒〕

膽礬 精製阿芙蓉各半 白桂一 亞刺昆亞護謨末

右調和為散分六服朝暮一服

主治間歇熱最頑固ノ症ニ用フ膽礬及ヒ阿芙蓉ノ量増

シテ一匁ニ至ルモ亦可ナリ

○第三百二十四方〔過驗耳〕

膽礬六 蒸餾水適宜溶解加後藥

菖蒲根末二 甘草越幾斯適

右為九十九夜石松粉貯玻璃壺每服四九乃至七九免熱



間三次乃至四次

主治間歇熱極ノテ頑固ノ者之ニ宜シ

○第三百二十五方 蒲列刺

砒銅礬各一 甘草末一 砂糖舍利別適

右為八九衣石松粉貯玻璃壺每二時服二丸

主治間歇熱甚頑固ニシテ且發作不齊ノ症腹内ノ閉塞及ヒ腺病ヲ夾ム者之ニ宜シ

○第三百二十六方

白砒 酒石鹽各六十

以上二果加蒸餾水六匁安沙火煮溶之小心濾過冷

定加後件

○藥刺賢垓兒精半 蒸餾水適宜但度

右名福烏列爾氏砒石溶水

主治間歇熱ニ宜シ 此液七十滴乃至八十滴中砒石大

率半匁ヲ含ム小兒二歳ノ者各三滴ヲ與フル一日ニ二

次大人八十滴ヨリ二十滴ニ至ル 盖砒石ヲ用フル片

ハ專謹慎ヲ加ヘ已ムヲ得ザルノ症ノミ之ヲ與ノベシ

○第三百二十七方

白砒細末 精製酒石鹽各半 蒸餾水六匁煮濾過加桂

水適宜



右調和作液八名顯爾列斯名人改製蒲列刺砒石溶水

○第三百二十八方

白砒末 酒石鹽各一錢 加蒸餾水半北安沙火溶解砒

石冷定加後藥

復方白芷精附一 蒸餾水適宜

右合作液一北名歇惰名人砒石溶水

主治間歇熱二宜大人一時每二五滴ヨリ十五滴至小

兒一滴ヨリ二滴至免熱時之ヲ用フ

○第三百二十九方別連杜

幾那煎四ヲ煎幾那半ヲ取之 雞子黃一箇 王幾那細末三錢 舍電

阿芙蓉液十二滴

右調和供灌腸

主治惡性變形間歇熱二宜シ

○第三百三十方冷度

幾那越幾斯二錢 蒸餾水四 阿列襪油半 單方阿芙蓉

蓉丁幾十二滴

右調和供灌腸

主治間歇熱胃幾那二堪ハル者之二宜シ

○第三百三十一方福爾墨兒

硫酸規尼十二 加後藥捏和



雞子黃筒一 菖蒲浸八 舍電三 阿芙蓉液十二滴

右調和供灌腸

主治 頑固ノ間歇熱及ヒ幾那ノ内服ニ堪ヘザル者之ニ宜シ

○第三百三十二方 春庭

硫酸規尼子六 醋酸加里一錢 苗香水三 橙花舍利

別子一

右溶和免熱時每半時或一時服一糖匙強

主治 小兒間歇熱ニ宜シ

○第三百三十三方 優篤薛爾

鹽酸規尼子一 薄荷水或桂水半ヲ溶化

右每一時服二十滴乃至六十滴

主治 小兒間歇熱ニ宜シ

○第三百三十四方 私壘懲兒

赭色幾那三至六

右為粗末水煎濾過每日一劑加浴湯

主治 小兒間歇熱ニ宜シ

○第三百三十五方 歇憎

歇憎砒石溶水一刀第三百廿八方 蒸餾水半 拔爾撒謨舍

利別半



右調和每一時服一茶匙強

主治小兒間歇熱ニ宜シ然レモ余輩決メ小兒ニ砒石ヲ用フルナシ

○第三百三十六方

上好幾那一錢 橙皮黃二錢至三錢

右細劉加葡萄酒一壘浸漬每服一盞強日二次

○第三百三十七方

寒製幾那越幾斯二錢 橙花水一錢 硫酸亞的兒一錢

右調和每一時服二十滴乃至六十滴

○第三百三十八方篤燈

幾那越幾斯三錢 桂加酒水十附

右調勻朝暮取六十滴葡萄酒和服

主治右三方三百三十六方至三百三十八方 慢性間歇熱及ヒ其他大病

後ノ衰弱ヲ治スルニ宜シ

○第三百三十九方喉天越幾兒

赭色幾那細末一錢 桂末一錢

右調和為散分八服每一時半一服

主治間歇熱後肝臟若クハ脾臟ノ腫脹ヒル症之ニ宜シ

○第三百四十方瓜隣

硝鍊華一錢 赭色幾那末一錢 健質亞那末三錢 海葱蜜

廣月堂



橙皮舍利別各適宜

右調和為煉膏每一時服一茶匙臨服宜振盪

主治頑固ノ間歇熱脾臟腫起及ヒ水腫症ヲ兼併セル者之ニ宜シ

○第三百四十一方孤刺律秘 孤刺律秘強壯解凝丸

硝鑛華 蘆薈水製越幾斯各一 白屈菜越幾斯四

瓦爾拔奴謨 勿搦祭亞石鹼各二

右調和二入為一丸衣桂皮末貯玻璃壘朝夕與六丸

主治慢性間歇熱後腹內諸器殊ニ脾臟腫起シ其質軟化セル者之ニ宜シ

○第三百四十二方警弗蘭

幾那粗末 水適宜煮濾過取入加後件

幾那細末 純精酒石二錢至三錢 白糖三錢

右冷定再加甘海鹽精二錢調勻每一時服一食匙臨服宜揚盪

○第三百四十三方過傑栗屈的兒

幾那細末 菖蒲根末半錢 海葱蜜半 杜松子傑列乙

錢二 水適宜

右為煉膏每一時乃至一時半服一茶匙臨服宜攪和

○第三百四十四方設傑涅優滿



遠西方算 卷三 間歇熱 五十二 厚 月 堂

海葱末六 精製阿芙蓉二 鹽酸規尼控三十一 薄荷

油糖二

右調和為散分十二裹每服一裹日三次乃至四次

○第三百四十五方失錄 志都

七葉樹皮細末 半 菖蒲根末半 杜松子傑列乙 三

右調和作煉膏每一時服一茶匙臨服宜攪和

主治右四方三百四十二方至三百四十五方 水腫間歇熱因スル症ニ

宜シ

○第三百四十六方濕優滿

金硫黃 孕礬酒石 牡蠣末各半

右調和為散分六服晨夕一服

主治間歇熱後ノ水腫幾那ノ過服ニ因ル者之ニ宜シ此

散ヲ服スル一二三日ノ後更ニ幾那若クハ規尼控ヲ用

フベシ

慢性熱フエリス。レンタ。羅スレ

慢性熱ハ每常他ノ本病アリテ之ニ因スル所ノ見証ナリ

或ハ局處ノ疾患一部ノ慢 或ハ排除スベキ病毒ノ鬱積皮膚

病ノ抑壓。潰瘍及ヒ打膿速ニ癒ユル者。常或ハ諸液ノ過泄

習ノ出血若クハ脚汗卒ニ遏止スル者等或ハ諸液ノ過泄

血液。精液。或ハ心思鬱憂慈心達ゲル者 此症ノ原因タリ

慢性熱ノ因テ起ル所以ノ者其レ此ノ如ク差別アルガ故

廣 井 堂



ニ各症ニ適應スル一定ノ方法ヲ舉クルヲ能ハズ要唯其  
症ヲ誘起シ其レヲシテ保續セシムル所ノ病根ヲ索メ從  
テ的當ノ方法ヲ撰ムヲ醫ノ伎倆ニ任スルナリ是故ニ余  
ハ唯此病ニ多ク採用スル所ノ治方ノミヲ將テ此ニ記載  
ス乃滋養法強壯法是ナリ但其方法每症必シモ施スベカ  
ラザル者モ亦之アリト雖中ニ就テ最簡要ノ者ヲ掲ケ且  
附考ヲ設ク第一乳養法新ニ乳ヲ絞リテ未冷ヘザル者ヲ  
最佳トス患者朝夕三小盞乃至四小盞ヲ白蒸餅ト俱ニ用  
ヒ氣力歩行ニ堪フベクンバ好日乳漣ヲ服ノ后清爽氣中  
ヲ緩歩スベシ驢馬乳ヲ最消化シ易シトス之ニ次グ者ハ

山羊乳。牛乳是ナリ婦人ニ就テ直ニ哺乳セシムルハ吾輩  
欲セザル所ナリ患者弱齡ノ男子ナラバ殊ニ之ヲ忌ムベ  
シ乳養法ヲ施スノ間ハ鹽酸味香竈及ヒ多脂ノ食物或ハ  
果實麥酒等ヲ嚴禁スベシ若胃乳汁ニ堪ヘザル者ハ之ニ  
代ヘテ乳清三百五十六方至三百五十八方ヲ與フベシ第二精麥粉一食  
匙乃至二食匙ヲ取り牛乳山羊乳若クハ驢馬乳一匙或ハ  
稀淡ニシテ脂肪少キ肉羹汁ヲ加ヘ微炭火ニ上セテ任  
メス攪和シテ稀粥ノ稠トナス但之ヲ沸騰セシムルヲナ  
ク而ノ冰糖ヲ加ヘ甘味ナラシメ之ヲ朝暮ノ餐食ニ代ヘ  
テ用ヒシム多脂ノ物酸性ノ物及ヒ風氣ヲ醸ス物ハ禁ス



ベシ第三亞兒魯粉附 亞兒魯粉一錢半ヲ取り冷水一食匙  
 ヲ加ヘ攪和シ更ニ熱湯九ヲ加ヘ再振盪シ一密扭篤間  
 之ヲ飽釀セシメテ清澄ノ粘汁ヲ得之ニ砂糖ヲ和メ佳味  
 ナラシメ食匙ニ抄ヒ服セシム或ハ冷水ニ代ヘテ肉羹汁  
 ノ脂肪ヲ去ル者若クハ乳汁モ亦用フベシ○小兒ヲ療ス  
 ル片ハ冷水一食匙ニ亞兒魯粉總ニ一茶匙強ヲ用フベシ  
 第四以幾那及規尼控治慢性熱考起因脫液ニアリテ此ニ  
 焮衝証腸胃汚物或ハ膽液性ノ証狀ヲ帶ヒサル者ハ幾那  
 浸百六十幾那煎百六十偉効アリ但之ニ及スル者ハ幾那  
 必害アリ幾那鹽ハ禁忌ノ症甚少シ貴要ノ内臟ニ不治ノ

器敗病アリテ慢性熱ノ本因ヲナス者ノ外ハ幾那鹽ヲ久  
 服セシメテ全癒ヲ得ル者間之アリ始硫酸規尼控六氏乃  
 至十氏ヲ服シ後暫ノ間日ニ二氏乃至四氏ヲ用フベシ

○第三百四十七方繼歌蘭度

蝟蛄石鐵 枸櫞汁適 飽和加後件

菩提樹花水六 甘草舍利別一

右調和每一時服ニ食匙

○第三百四十八方

精製炭酸剝篤亞斯 新製枸櫞汁適 飽和加後

藥

精製炭酸剝篤亞斯 新製枸櫞汁適 飽和加後



大麥煎一北半

覆盆子舍利別一北半

右為飲料

○第三百四十九方

收欽亞的兒錢半

沙列布煎四

覆盆子舍利別一

右合勻每一時服一食匙

○第三百五十方

新大麥一湯數次洗之

蘆根半

水五北煮耗至四北濾

過加後藥

屋施茂兒二

右調和每次與一小盞

○主治右諸方三百四十七方至三百五十七方 煥衝性慢性熱二宜シ

○第三百五十一方私傑福傑爾

蒲公英越幾斯一錢半

旃那瀉下飲附三

滿那舍利別

右調勻每一時乃至一時半與二食匙

主治慢性熱腸胃汚物二起因シ且之が為ニ其熱暫留セ

ル者ニ用フ

○第三百五十二方同上

幾那末一

大黃末半

水三北煮耗至一北濾加後

藥



茴香舍利別

右調和每一時乃至一時半服半小盞

主治慢性熱腸中ノ汚物ヲ排泄スベキ症ニシテ生力大ニ沈衰セル者之ニ宜シ○然レモ幾那不當ノ症ニ之ヲ用フル片ハ其利ヲ得ルヨリ害ヲ招ク事多シ忽ニスベカラズ殊ニ感動甚シキ症熱旺盛ノ鬱留セル者肌熱熾ナル者重大ノ閉塞アル者及ヒ腹臍ニ硬結腫アル者ハ皆幾那ヲ與フヘカラズ其熱較著ニ間歇アリテ而シテ肌熱甚輕ク脈小ニノ軟ナル者ハ幾那ノ効更ニ偉ナリ

○第三百五十三方理篤韋

實艾荅利斯葉

錢半

赭色幾那

錢半

右熱湯六弓浸漬濾過每一時乃至一時半與一食匙

主治慢性熱脈狀觸動機ノ微弱ヲ見ハシ且一處ノ畜血等アル症ニシテ其他ハ幾那適應ノ証候備ハル者之ヲ與フルニ宜シ實艾荅利斯ノ効力ハ久ク保持スルカ故ニ久服スベカラズ五六日乃至九日ニシテ休ムベシ

○第三百五十四方過傑栗屈的兒

吐酒石

孕礪酒石

右蒸餾水四弓溶和每一時與一食匙

主治慢性熱腸胃汚物ヲ夾ム症之ニ宜シ



○第三百五十五方弗陽

民埵列里精一 過設印亞的兒一 橙花水二 橙花

舍利別三

右調勻每半時服一食匙

**主治** 緩慢神經性ノ症患者虛弱依利昆埵爾若クハ歇私的里ヲ帶ヒ脈小ニシテ稍緊ナル者ニ用ヒテ皮膚運營ノ減衰ヲ挑起スルニ宜シ

○第三百五十六方 暴劉私甘乳清

犢牛胃乾者 冷水六勺浸漬五時乃至六時取浸液一

勺加後藥

新鮮牛乳九

右安微温所飽熟至凝聚取上澄濾過

**主治** 每日一比乃至二比ヲ取り微温ニメ服用セシムルヲ宜トス但最初ハ少許宛早且空心ニ飲マシメ服後屋外ヲ緩歩セシムヘシ此方ヲ用フルハ總テ難化ノ食物油膩鹽味酸味ノ物多脂肉炙肉果實精液及ヒ麥酒ヲ禁忌ス專蔬菜雜肉犢牛肉白蒸餅等ヲ以テ奉養スルニ宜シ○摂爾都兒水泊爾私蒲淪泉麻里印泉等ノ如キ鑿泉ヲ以テ上方ニ合和シ適應スル症モ亦多シトス

○第三百五十七方 暴劉謨甘和乳清セリムシラクチス



牛乳三北

右上火沸騰初加純精酒石一錢令凝結畧冷後濾過更加雞子白適宜煮沸至雞子白凝聚濾加後藥

牡蠣末適宜飽和為度

○第三百五十八方

橙皮黃四錢至六錢

右加甘和乳清三百五十七方二北乃至三北煮沸濾過一日服盡

主治甘乳清三百五十六方ヲ服ノ后胃化困難ナル者之ヲ與フ

○第三百五十九方 酒石乳清セルム。ラルタリサチム。

新鮮牛乳三北 煮加後藥

純精酒石二錢 枸橀汁適宜

右作乳清加大麥糖附適宜味佳為度

○第三百六十方

甘乳清以牛乳製者二北 白屈菜葉汁新絞濾過者二錢 桂水一

右合勻朝暮服半劑臨服宜振盪

主治慢性熱肝臟ノ疾患ヲ夾ム者此方殊ニ宜シ○蓋上

方ノ如ク乳清ヲ混和セズ先白屈菜汁ヲ與ヘ後乳清ヲ

飲服セシムレバ患者更ニ服シ易シトス

○第三百六十一方 滿那乳清

上好滿那一 純精酒石半 酒石乳清三百五十九方六



右調勻每一時與半盞以至得下

○主治清涼下劑トシテ熱性病厥衝病ニ用フ

○第三百六十二方

沙列布末一錢 水適宜煮為標列乙加後味

栗蠶子舍利別一

右調和茶匙抄服

○主治胸病ヲ患ヒテ衰弱羸瘦セル者此方滋養包摂スルニ宜シ

○第三百六十三方 訥弗氏沙列布標列乙

沙列布末ニ 蒸餾水八勺煮沸濾過加後藥

橙皮舍利別半

○第三百六十四方 弗嚙刺歌

上好鹿角菜細製半錢 新鮮牛乳九 煮耗至五勺濾過加

後藥

白糖半勺至 苦扁桃水濃厚者一

右調勻安冷所頗々茶匙抄服一日盡

○主治經久ノ嘶嘎乾效。痙攣性效嗽。肺勞。下利。痢疾。等ノ如

キ重病後ノ羸瘦脱力ヲ治スルニ宜シ

○第三百六十五方 同上

上好鹿角菜細製一錢半 水十二勺煮濾過取五勺加後藥



覆盆子舍利別一弓半至二弓 苦扁桃水濃厚者一弓附

右調和安冷所每日茶匙抄服

主治上方二同シ

○第三百六十六方穢歌蘭度

鹿角菜錢二 乳汁一北煮作傑列乙加後味

白糖弓一 苦扁桃筒二

右每日飲服

○第三百六十七方穢瀝松

鹿角菜一錢半 水適宜浸漬五密扭篤再加水五弓煮濾

取三弓加後藥

櫻實舍利別錢六 老利兒水刃一

右安冷所作傑列乙貯白玻璃壺一日服盡

○第三百六十八方孤刺律私

葛加阿膏附四弓 鹿角菜細末六弓 上微火煮四分時加後

藥

白糖弓四 白法里那砂糖之一種適宜六弓

右半弓為一錠乾貯水及乳汁煮服之

考感觸靈敏ノ人鹿角菜ヲ用フル片ハ依蘭苔ニ優レリ

此ニ依蘭苔ヲ用フレバ衝動ニ過タリトス

○第三百六十九方 依蘭苔傑列乙



逆... 慢性熱... 鹿... 堂

依蘭苔ヲ 注精製炭酸剥篤亞斯溶液剥篤亞斯ニ浸

漬一時半濾去液丁寧洗淨再加水適宜煮耗至六寸加

後味

白糖半一 過泥子油糖半

右調勻每服一茶匙

考依蘭苔ヲ炭酸剥篤亞斯ニ浸セバ其固有ノ苦味ヲ脱

ス○又之ヲ煎スル前依蘭苔ニ熱湯ヲ加ヘテ攪撈スル

モ亦其苦味ヲ除クコトヲ得ベシ

○第三百七十方秘瀉秘

依蘭苔一 水十六寸煮濾取五寸加沙列布末半錢冷

水一寸溶化者搗和不往手強攪令沸釀更加後味

橙皮油糖一

右安冷所為傑列乙一日服盡

○第三百七十一方

依蘭苔一 加熱湯六寸飽熟四分時投鹿角屑洗潔者

半寸加水十四寸煮濾取六寸加雞子白適宜再濾過

加後味

桂油糖一

右安冷所為傑列乙一日服盡

○第三百七十二方秘制律秘

廣半堂



依蘭苔一錢 白糖各二錢 亞刺昆亞二錢 蓬謨末二錢

右安暖所令乾固為細末每服一哥喜匙日四次乃至六次

○第三百七十三方〔和瀉秘〕

依蘭苔一錢 水二比煮濾取一比加後藥

甘草舍利別一錢

右調勻每一時服一食匙乃至二食匙

○第三百七十四方〔同上〕

依蘭苔六錢至一錢 格綸僕二錢 水十六弓煮濾取十二弓

冷後加後藥

忽弗滿液一錢 桂舍利別一錢

右調和每一時服二食匙

○第三百七十五方

依蘭苔一錢 魚膠一錢 水適宜煮一時溶白糖四弓加雞

子白一箇濾過加赭色幾那一弓桂皮二錢再煮八分

時濾取八弓

右分八服每日四服

○主治右諸方三百六十六方至三百七十五方 慢性熱羸瘦或ハ全身衰弱

慢性粘液太過及ヒ經久潰瘍ヲ帶フル者ニ宜シ

○第三百七十六方

蛞蝓八箇 細剉熟湯能洗淨水適宜煮一時半加後味



紫堇葉 木香 各二錢

右煮沸八分時濾過取一北半每服一小盞強日四次溫服

主治慢性熱勞症及亡羸瘦病ニ宜シ

○第三百七十七方和瀝松

魚膠 錢一 水十六弓煮濾取十二弓溶化白糖半弓更加

後藥

列印酒 弓一

右調和每服一小盞

○第三百七十八方同上

魚膠 錢三 水九弓煮濾過取三弓加後藥

○新絞濾過 枸櫞汁 者二錢 枸櫞油糖 弓一

右安冷所為傑列乙白必幾失垓名器收貯每一時服二茶匙

主治右二方三百七十七方滋養包攝ノ劑ニ太過ノ泄

瀉ヲ傳ムニ宜シ又慢性熱削瘦症肺勞等ニ用フヘ

○第三百七十九方穀優蘭篤

鹿角屑 二錢 葛私カ栗刺ヲ

右調勻分三包每日取一包水一北半煎耗濾取一北服盡

主治慢性熱削瘦諸液溶渙老衰症等ニ宜シ

○第三百八十方弗蘭屈



○鹿角屑以熱湯洗水四斗煮耗至二斗濾加白糖適宜味佳為度服

主治滋養色損劑夕リ宜慢性熱劑瘦等ニ用フベシ

○第三百八十一方 舍電發白煎做結列鹿角屑 白蒸餅各三水五斗煮濾過取三斗加後

藥 枸櫞汁舍利別適宜味佳為度

藥

右調和飲服

主治滋養色損劑トス慢性熱劑瘦劇效疝下利胃燉衝

腸燉衝腎燉衝等ニ之補用ス

○第三百八十二方 鹿角傑列乙

鹿角屑以熱湯洗水十六斗煮耗至八斗濾過強力絞

濾加雞子白及枸櫞汁適宜振盪令清澄再加後味

白糖ニ

右再煎熬為適宜稠取他一器預盛些少香竈藥宜移之







