

明中武
第 924
卷 1

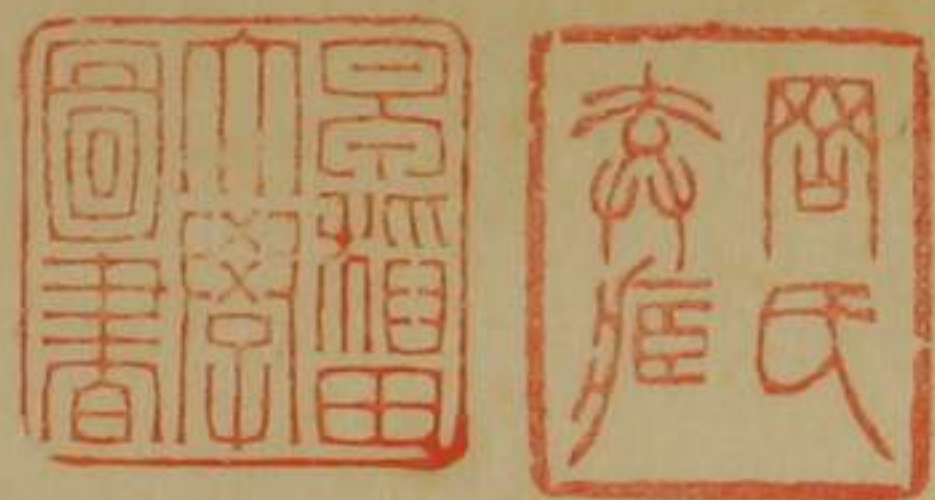
普一本庄先生著

眼科錦囊

江都書林

芳潤堂發兌





眼科錦囊序

古人云不為良相即為良醫蓋人當疾
病垂危之際生死呼吸全賴乎醫苟能
挽回性命其功豈不與良相侔哉夫醫
有十三科而眼科居其一人之五官四
肢不能保其無恙而眼又易於抱病療

眼科錦囊序

治尤難第業此者甚夥求其刀圭立效者罕見余航海來游崎陽久耳

普一先生之名先生精於軒岐之學

救人不少診治之暇彙集我中邦及荷蘭日本各種醫書反覆研究手著成編題曰眼科錦囊書僅三冊其內條分縷

析凡者視病源及藥性禁忌症分內外並附異症一切咸備將見是編一出俾世之人永無瞽廢之患先生拯求苦救心永垂於不朽也余故樂為之序
歲次己丑菊月

朱柳橋



余自童年風患目疾遍延近地醫家調治不能有效壬午冬日偶尔冒寒遂致眼瞳紧闭明年倩和蘭人什一席尔毒者治用剪开瞳立見光明不料逐渐起翳歲成瞽目適遇普一先生游崎請求療治先生一下子越日平復如初重見天日深感先生高道洵為醫中之大家也

余自童年風患目疾遍延近地醫家調治不能有效壬午冬日偶尔冒寒遂致眼瞳紧闭明年倩和蘭人什一席尔毒者治用剪开瞳立見光明不料逐渐起翳歲成瞽目適遇普一先生游崎請求療治先生一下子越日平復如初重見天日深感先生高道洵為醫中之大家也

先生出示此編乃眼科之寶筏利世不淺
余已轉乞中原朱柳橋先生作序至是
書之奧義精言閱者自能領略不再多
述也乞為序

文政己丑菊月

大業陳文黼誌

台門楊西亭書



方書者病之巨觴也然而為之有先後蓋
入法者從書之有常也出法者因病之
無常也入而不入者同於道學家之
談出而不知入者均於殘酷吏之救民道
世執刀圭者惟師書而不涉病徒守古人
之規矩以不通實地之機變設立古今之
說妄稱流派之秘非其所學則唯而不顧

馬吾友普一慨然既能脫其陋弊初從
學醉蘭先生後徬游海內披諸家之禁
秘察各地之病然以救天下之痼痼天賜為
己之任不但識量過人又可謂能苦心考思
以務其業也距今八九年予別普一於豆州
因山亭萍蓬千里邇辱字信向有客之
至自西肥者為予傳普一之言且語曰蘭醫

某有絕技之譽而於其所難之眼疾普一
容易治之技壓蘭人名聞清客於是患
者肩摩踵續於其門淹留之向哀其所
經驗者著眼科錦囊之卷尋於披因
微折毫末清客朱柳栢問書之成而寄
序一篇益非淫感其妙技則安能至於
斯哉予因問普一之所在又知其術之精

其業之志美，頃者歸而結廬於故山，與予之所寓，思感不長，相未也。寄書求題於所著之卷首，予憚於醫事，故書普一之所志，與前所問之事，以為序。

文政庚寅春三月廿三日書於忍

城信居

波山家士撰



例言

此書也雖瑣瑣小冊子，然覃思焦志，經積年之艱苦，為之毫不欺己矣。予腹中無滴墨，故文字欠潤色，專要讀者之易通解，碩學之君子冀不咎拙粗，以充於實用，則庶幾乎衛生之一助。卷中編次分而為四，始述余之所發明之說，次載係外障之病，次舉屬內障之証，終揭吾門所用之方。則初卷所述如眼目之內景及鑒視之妙機藥劑之略，譜攝生禁食之論，皆此醫門緊要之事。然諸家大

率忽之雖云深造文字却失正理故余不敢遺餘

蘊以著此編乃是示後學一點之老婆心也

二三之卷內外二障之病門括之八十有一証於其各門下附類証者或論証病症異同或一掃古人謬誤讀者詳之

分別內外二障者以眼珠之部位約之耳而非漢人所謂內外二障之例實予一家之見也其條下所論之証候亦余所歷視也如其病因則或摘論古說或鈔註新說欲使學者知其綱領矣

內外二障之外尚逐眼珠諸器之部位而仔細區別

此病証始于睫毛而終于網膜通篇十一章皆是從西洋先哲之規範而不敢加私意以為孟浪杜撰病關涉於內外二障者則難分以部位故特舉發無未定處之一條而附在內外二障之卷尾欲使學者無遺恨也

各門病名或舉漢名或用西洋譯名或從國唱遇見各無名之病則余新定其名目實出于不得已也舊名間有不穩當者予欲訂正之然傳習之久率爾改之則却恐惹他之疑惑故置而不辦正焉各門之傍為○者漢籍所載之病名為○者近時所

譯定之西洋書中之病名為一者從來所唱之國
稱所謂風眼之類是也為一者予所新命之病名
也作印記以表識之者聊欲除煩蕪也

各條下論對証方法者示其活用之徑路而已非敢
謂一定之法也至如手術亦然矣後學勿拘泥失
真

未卷附方者舊方新方兼取之藥劑方法類聚之此
予之平常所活用而聊省學者撰取之勞耳主治
功用專述其標的而不贅重複無用之語
此編固出刀圭煩冗之餘力惟恐取疎漏之謹遺責更

有所追考發明者當著續篇以補論之

文政十二年龍集己丑中冬下澣

關東 普一本庄俊篤士雅 誌

眼科錦囊標目

外障篇

病係睫毛之証

睫毛內刺 附重睫

睫毛脫落

病係胞瞼之証

眼瞼閉著

瞼著眼珠

瞼焮腫

瞼浮腫 附空氣腫

結石腫

麥粒腫 附固結腫

瞼生風粟

爛弦風 附胎風赤爛

風牽出瞼

上瞼低垂

胞瞼結核

飛塵入目

癢極難任

胞瞼瘰肉

兔眼

病係內眥之証

多淚眼 附迎風洒淚

乾燥眼

兩瞼粘睛 附胞肉膠凝

淚管漏 附淚囊蓄水腫○小眥漏

內眥瘰肉

病係白膜之証

天行赤眼 附疫毒腫○大患後生翳 風眼 附暴露赤眼○暴風

痛如神崇 附痛如針刺 白膜脈腫

大眥赤脈穿睛 附小眥赤脈穿睛

眼疔 白膜血斑

胬肉攀睛 附翅翳 囊翳

雞冠蜆肉 白膜黑粒腫

病係角膜之証

雲翳 附玉翳浮滿○膚翳○丁翳○花翳

星翳 附時復秤星○白陷魚鱗○水蝦翳

釘翳根深

膜障 附赤脈下垂○黃膜上充○順逆生翳○垂

膿瘍 附潰瘍○水疱○膿疱○目瘡○漏睛膿血

蠅睛疼痛 附黑翳如珠 角膜皺縮

病係眼珠之証

眼珠膨脹

眼珠突出

附突起睛高○旋螺突起○肝

脹眼○白睛突起

硬瞼硬睛

眼珠潤動

發無定處之証

打撲眼

刺撞眼

火傷眼

創傷眼

毒虫傷

鼠尿入目

內障篇

病係葡萄膜之証

瞳孔濶大

瞳孔縮小

附瞳孔緊閉

瞳人乾缺

瞳孔異常

附瞳孔變形

瞳孔不動

附鵠眼凝睛○轉轉關○小兒通睛

病係水樣液之証

水樣液混濁

附膿眼

血灌瞳人

病係水昌液之証

白內翳

病係硝子液之証

青盲

附綠風○綠眼

病係網膜之証

羞明眼

黑障眼

附烏風○黑風○
花翳○肝虛目○

暗

暴昏

虛眼

強過眼

雀目

附肝虛雜昏

近視眼

附遠視眼

不真眼

附斜形眼○一物二形○
○垂羅眼○異色眼○一物半形

發無定處之証

疳傷眼

附頭瘡內陷

痘疹眼

癩毒眼

疥癬眼

癩癬眼

癩病眼

外障篇真証五十附証三十九

內障篇真証二十三附証二十一

通計一百三十有三名

卷一百三十卷三本
 內新舊長時二十三卷
 內新舊長時二十三卷
 內新舊長時二十三卷

眼科錦囊卷一

東武 本庄俊篤士雅 著

松代 小山玄敬以恭 全校

門人 長崎 梶井元鴻士篤

總論

夫眼目之為妙用也視力之所徹到千狀萬形毫無遺漏故古人比之皇天兩曜不亦互乎乃神靈不測之機器至妙無量之要具此乃先天神液肇始元靈陰陽妙蘊造化精英也然則其所以鑒視者何也水乎血乎抑液乎氣乎曰非水非血非液與氣自然靈

液水火精華俱揮發運用而爲之何得窮極乎雖然予考之西說試之事實聊領其大旨而至于蘊奧靈妙之理則一歸之於造物者非智識之所格知也蓋眼目之爲質也以膜與液而成位于鼻側骨腔內以上下胞瞼爲藩籬而蔽護之以淚液爲溝池而滋潤之六筋主其運轉瞬動之機造化之用意概略如此矣實靈妙之神具人身之至寶豈他之所能及哉故一失其度則猶明鏡滅光輝清水混污泥赫赫世界變成夜國要之或根遺毒或本傳深或因攝生失道與感觸時氣而萌生無慮患害其証雖有千態萬狀

約之則唯是內外二障耳何謂外障曰剛膜以外及于眼瞼淚堂其所患如焮熱赤腫弩肉星翳膜癢燥爛等是也何謂內障曰剛膜以內及于三液瞳神經其所患如瞳孔收小開大不真雀目及青白黑之內翳等是也龍木論以後之諸書徒因形狀以設其病名或本五行配當之說而架空閣虛主張無益之贅論亦何足辨乎嗚呼陰陽家惑亂吾道其害豈淺淺耶志斯道者閱一雙之活眼不啻破五輪八郭之妄說則入其門戶搜其蘊奧亦難哉故予欲闢草萊剪荊棘使後人無迷路之憂學者互注意而剔除舊染

眼科金鑑 卷一
陋弊實心從事焉冀使天下蒼生永享無窮之洪福矣

內景

大凡欲療患眼者必先審其形體精其官能而後擊逆救弊則百戰百勝可以立功矣何則於微細之部分備無數之諸具而映寫物象毫無差謬實可謂神靈機器也今欲知其官能之理者不就西洋究理之實測則難窮極其蘊奧之妙予從西說述物景映寫之理而示同臭之士與夫後世眼科以五輪八郭為說者壤霄夔異也故論眼珠之諸器鑒視之妙理如

左

眼珠屬外部者五

眉毛 睫毛 胞臉 上云胞下云臉弓狀軟骨在其端邊左右謂大小眇

內方為大眇外方為小眇乃胞臉接際也 淚孔 淚阜 大眇赤肉之部

眼窠骨集會者七 七骨分內外

前頭骨 衝骨 上顎骨 以上屬外部者

淚骨 擦骨 篩骨 蓋顎骨 以上屬內部者

運轉眼珠之筋六

拏上筋 今上視之筋 拏下筋 今下視之筋 旋廻筋 今向耳邊之筋

轉運筋 今向鼻邊之筋 上斜筋 今上轉之筋 下斜筋 今下轉之筋

屬胞瞼之筋三

瞼匝筋二條舉瞼筋一條

屬淚道者四

淚孔 淚管 淚囊 鼻管
以上輸送淚液而滋潤眼目者

屬眼珠之膜十

白膜即白睛也 剛膜 角膜即烏睛也 脈絡膜 葡萄膜

即瞳子也 網膜 外被膜 睫膜 蜘蛛絲膜薄膜包水

晶液者 硝子膜薄膜包硝子液者

屬葡萄膜者三

虹彩膜蒲桃膜前面角 瞳孔 毛狀膜虹彩之孔裡

者開收

珠內畜藏之液四

水樣液 水晶液 硝子液 黑稠液塗抹脈絡膜之

裡面使黑暗之液

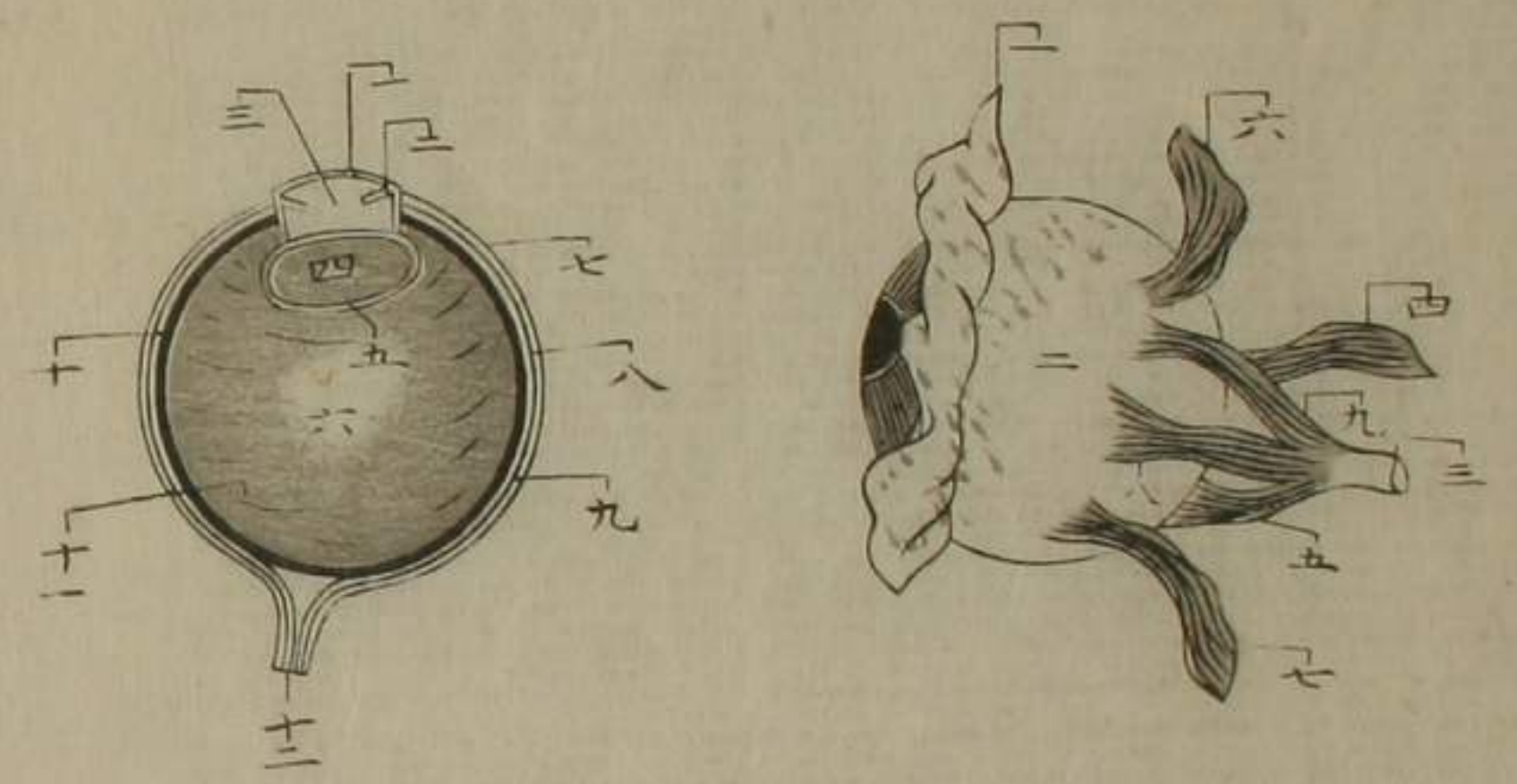
司眼目之神經五

視神經腦之第二對 動眼神經同第四對 運車神經同第五對

四對 動眼神經同第四對 運車神經同第五對 牽

引神經同第六對 牽動之機

眼珠諸具略圖



一白膜二剛膜三神經四上斜筋五下斜筋六拏上筋七拏下筋八轉運筋九旋迴筋

一角膜二葡萄膜三水樣液四水晶液五水晶膜六硝子液七白膜八剛膜九網膜十黑稠液十一脈絡膜十二瞳神經

眼目之諸具及位置者予屢割解眼珠而所親視也今圖其大概耳若要窮其微細則有解體譯書故不贅

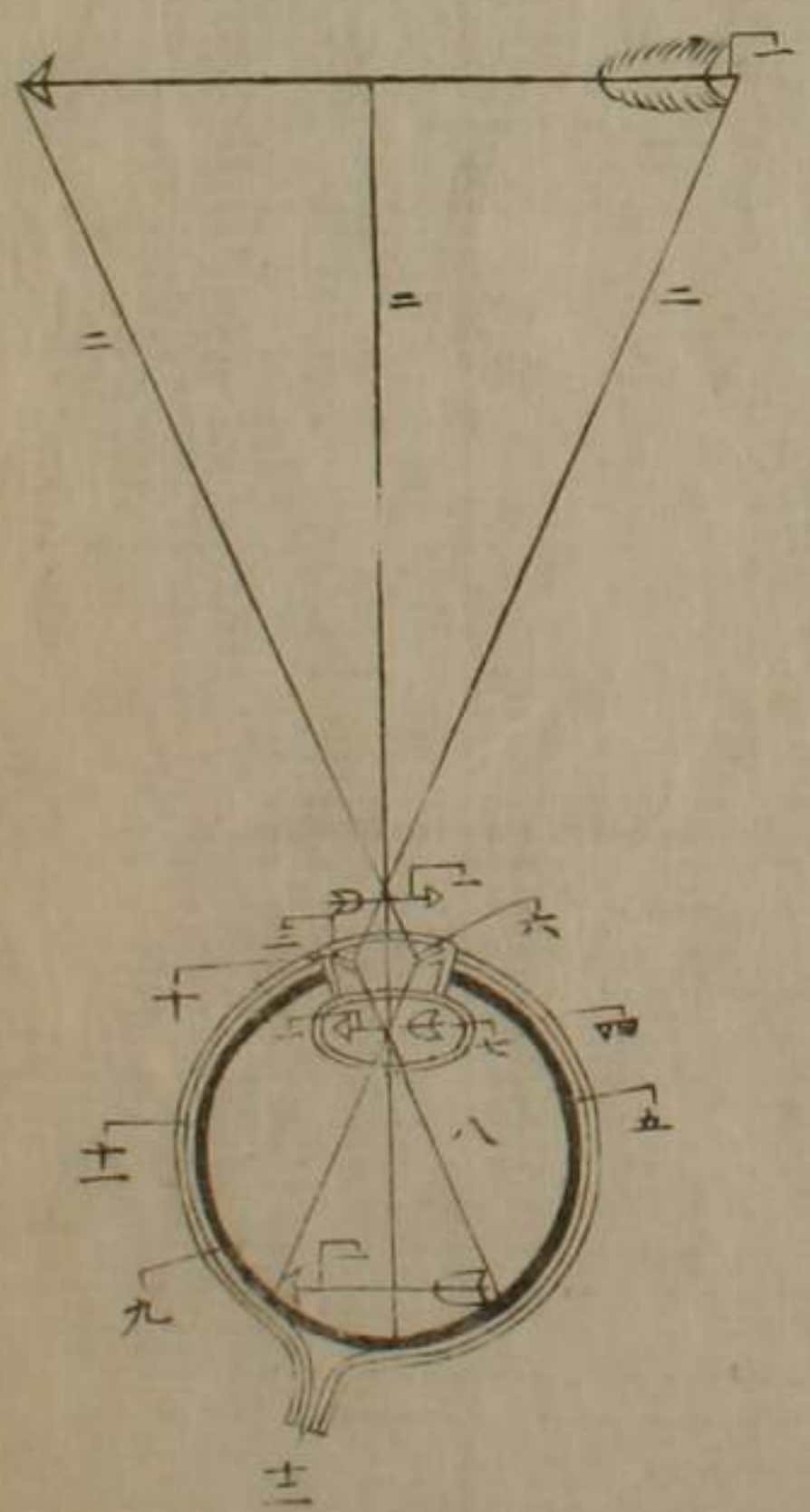
鑒視之說

夫眼自鑒視之理諸說紛然無得其精義者獨西哲勃伊私之說得其實測故予專從之更製新圖且聊述其理以示後學蓋鑒視之理者來影與精神內外感應而使然者也譬如鏡面對日光則光輝抵激發閃爍細光芒而反照故日月燈火之光輝照射物象抵激其物則反映於眼自作一直尖而入于瞳子之

小孔遂感觸於網膜使物景得知覺於精神也乃是其反照之光輝尖頭先於角膜之部交叉顛倒而透徹於稀薄之水樣液中縮入於葡萄膜之小孔次於凝固隋圓水晶液之部更再交叉顛倒而入軟濶之硝子液中竟使來影映寫網膜而達視神經蓋起先來影之倒映者復為顛倒故在網膜之部而正映真寫之而令不失物景之本態也其水晶液之為用也隨物景之遠近進退運動而令適視物之度者也硝子液之周圍以塗抹黑稠液昏暗而無光輝抵激為反照之勢故物象益加明朗矣此乃如暗室穿小孔

引外影也所縮入其孔中之物影皆顛倒映寫焉試將一片硝子版掩其小孔則來影彌洞明而光彩色澤真如繪畫而復將一枚之硝子重懸則顛倒之外影遂成正影矣能以此徵之比考眼目則不待予言而其理自了然

外影交叉
映寫眼底
之圖



第一物景第二光輝直尖第三角膜透明之處第四剛膜第五網膜第六水樣液第七水晶液第八硝子液第九脈絡膜第十葡萄膜第十一黑稠液第十二瞳神經

鑒視映徹之理見圖說而當領解其概略焉方寸之
 眼珠亦備是靈器况於全軀之妙工乎造化之用意
 實不容易哉故詳諸部官能而察因與証知其常而
 應於非常則對病投藥之間得免其謬誤而可以謝
 天地之鴻德豈可忽乎

近視眼遠視眼

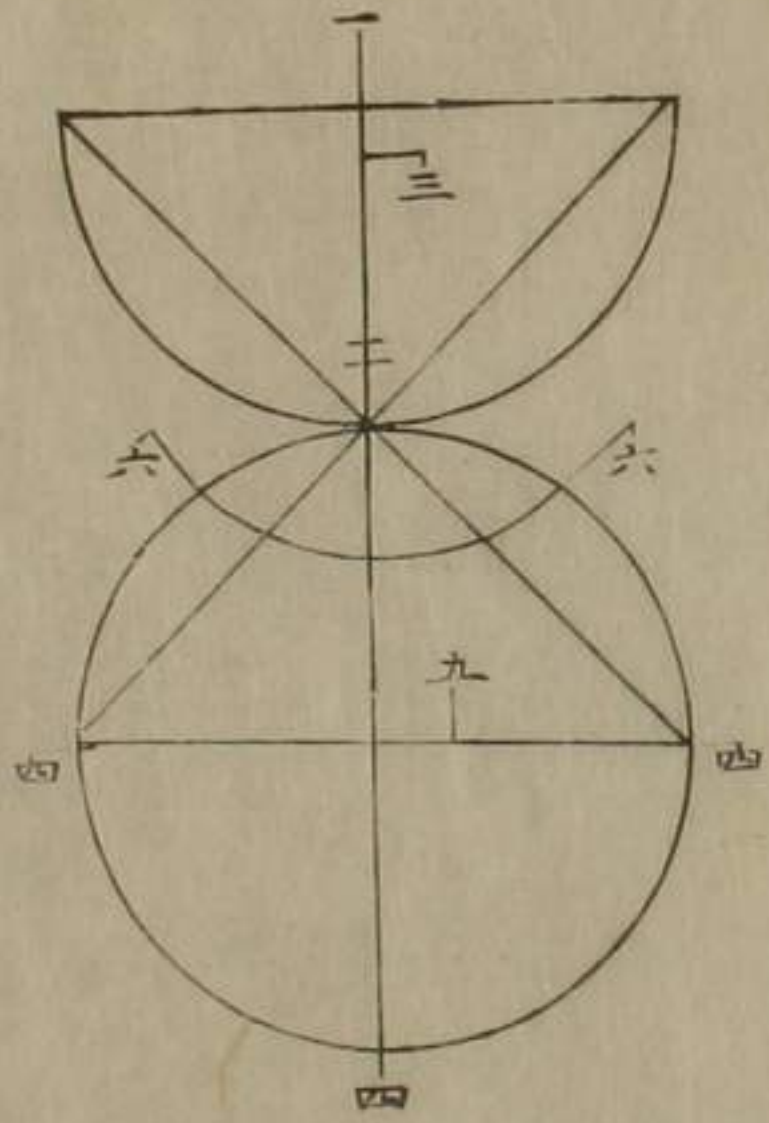
大凡物景之為來映也光輝直光與諸具官能互相
 感觸之理略如前條所論述故諸具一失妙機或至

病之為變則發各種之異証所謂遠視近視一物兩
 形及半形顛倒不真異色昏花等千種萬類不可得
 而窮極也雖不可得而窮極也而其變之所根據者
 不過於諸液諸膜之失常度而已失其常度之理於
 近視遠視二証確乎可證焉其因雖多端今特述尋
 常之証而要學者之注意細會知是之理則各種之
 異証亦當推此而知彼矣然則非不可得而窮極也
 蓋近視眼者眼面之中央比較尋常之眼稍為隆起
 是以物象光輝尖達於網膜也不能如常度故近接
 物體以適其度而已矣耆期老人血氣衰弱諸液少

灑則其凸隆之眼面自然扁平竟復常度者有之矣
 可以知其理也其遠視眼者與前証相反而眼面扁
 平之所致也故光輝聚映亦在角膜後部以為交叉
 故使物景近接眼面則愈失其度譬如衰老之眼不
 遠隔物象則不克洞見焉此乃血氣之少諸液減耗
 眼面扁平而使然也此二証共是一般而唯來影之
 度有過不及耳摸寫西洋書所載之圖以示遠近相
 距之度如左

第一圖

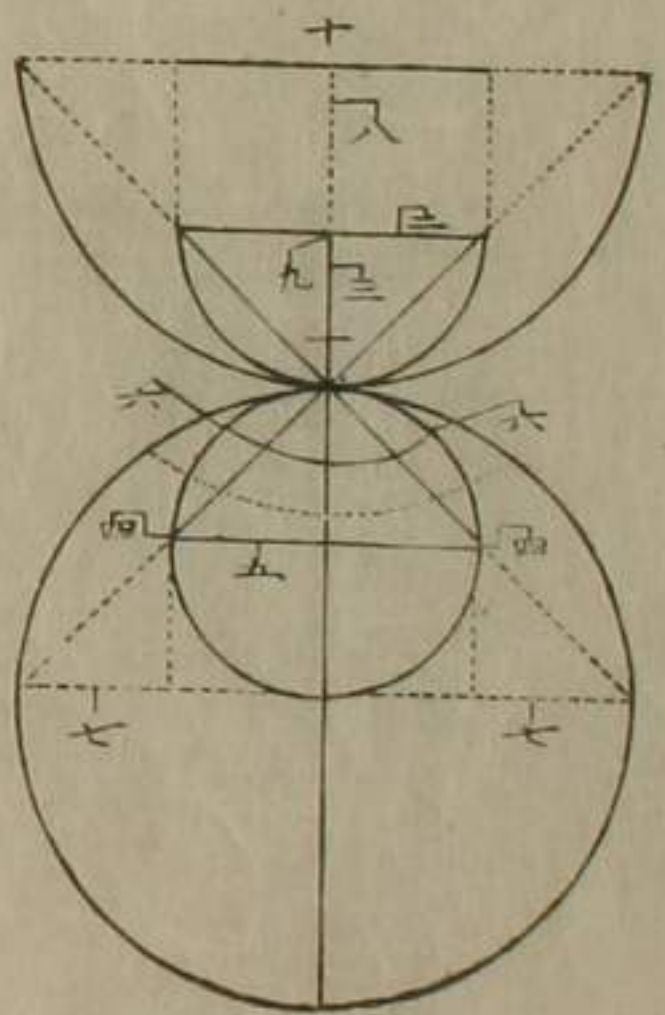
此圖尋常眼之度使以知短
 視遠視凸凹二眼之異其度



第一物體第二物景之光輝尖為交叉又處第三
 光輝尖遠近相距處第四眼面周圍第五眼面
 周圍之徑度第六
 眼面形狀

第二圖

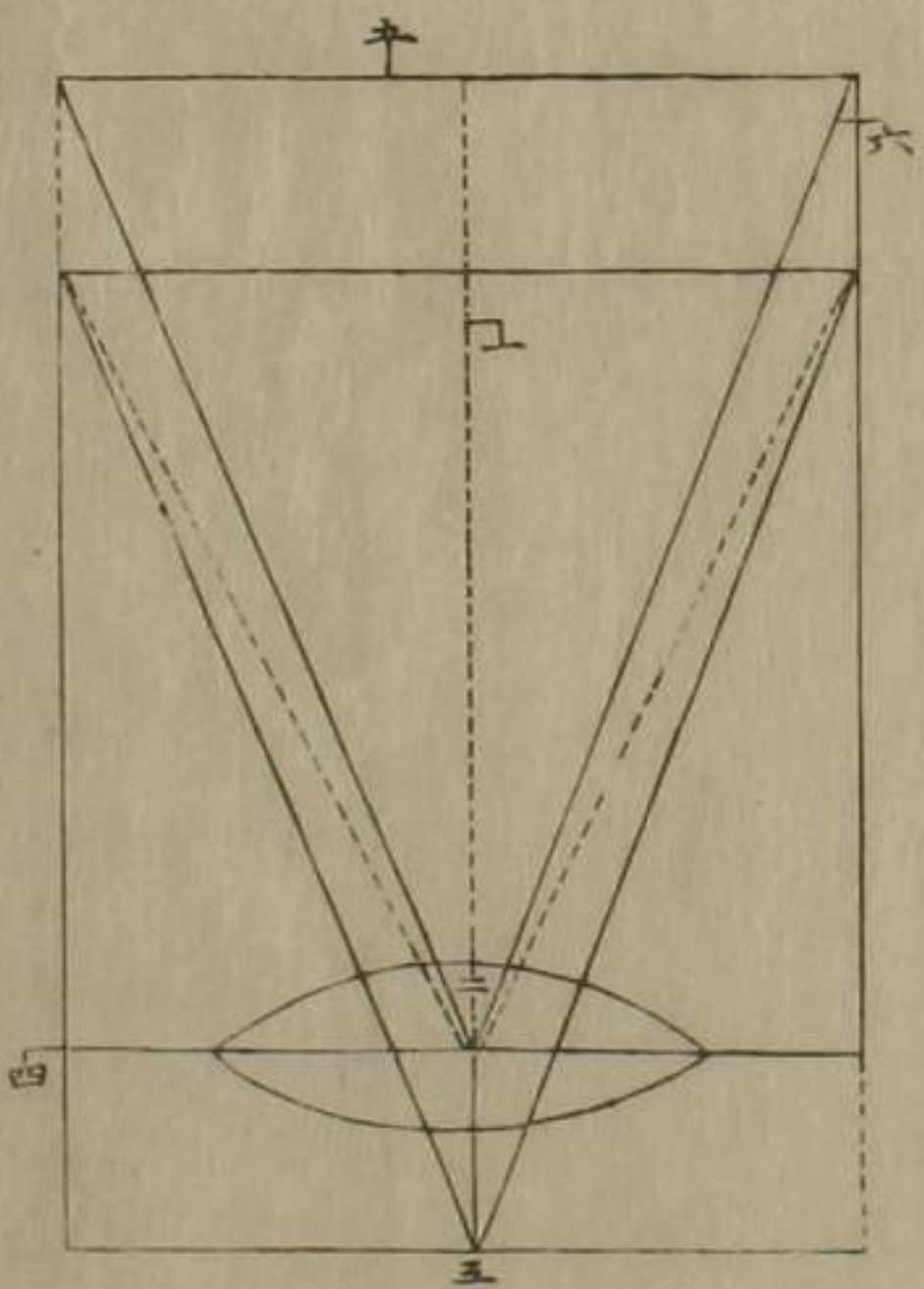
尋常眼面與凸隆眼面其光輝尖之遠近相距眼面周圍及徑度有差等之圖



第一光輝尖第二凸隆眼所見之物體第三光輝尖之相距處第四眼面之周圍第五圓圍之徑度第六眼面之形狀第七凸隆眼與尋常眼之徑度第八光輝尖之差第九凸隆眼最分明所見物景之分位第十尋常眼所見物景之分明所鑒視之物乃在此處

第三圖

此圖者詳說光輝尖之聚映至角膜後部之理



第一物體第二尋常眼所見光輝聚映之點第三光輝尖至角膜後部而交叉處第四光輝尖過度之分也此過度之分程比尋常眼則遠隔不然而則光輝尖以不致至第二常度之部不能見也第五得此証者見物體之部位第六尋常眼與遠視眼視物示有遠近之差即此第六之差度者與第四之過度同分也

舉此三圖，以使知其大旨。夫眼面扁平者，不遠離物象，則不能明見也。眼面隆起者，不近接物體，則又不能洞視也。看彼凹凸之二眼鏡，可推考其理。而此証之起原者，關係眼面形狀與珠內諸液之缺脫者也。此圖本出于西醫之說，不敢加臆斷，惟去其穢莠而掇其精英，要易見解耳。學者須思量。

膜翳星翳弩肉之說

膜者，因其形而取名耳。其症比于翳，則加稠厚，且血絡瀰蔓，其狀如皮膜，故有此名也。翳者，其狀如淡煙浮雲，其証與膜太異也。古人不細察之，翳與膜混同。

而論說之，何其陋哉！一証有稱星者，此乃角膜生白點如星之懸天，亦因其形狀以稱之，非有深旨也。弩肉者，血絡為膨脹，白膜為浮腫之証，而焮熱之眼往往有之矣。然而近今說者或云弩則土也，其澁刺礮痛如投入砂土也，嗟乎！是何言哉！古典弩與弩通用，未嘗與土通也。凡工俗談真堪捧腹。字書云：弩，怒也。此乃脈絡怒脹之謂也。故外科書每指腐肉膨脹者，稱弩肉，則當知非眼目一証之名也。何費多言。

藥物略譜

爐甘石 此主治者去翳除膜收爛治濕之貴藥也

故專門家每配點劑而施用焉是物元來金銀坑中
 之所產也曩昔出于豆州之銀坑然今失其所在既
 久矣近今所取用者即舶來之品物而未聞有國
 產也往年東奧之一友人贈與一塊之爐甘石曰於
 我邑金坑之內所獲也雖不知其然否品質遠優漢
 產而市戶所鬻之物優劣相混精粗互半亦不得不
 撰用焉試法以一豆粒許投入烈火煨之而其色帶
 黃者為首白色次之灰色及含有砂石者皆不任用
 也蓋此物以出于金銀坑冶之處漢人以為金銀之
 苗豈其然乎此物是倭鉛之氣結化于地中經天然

之薰陶而煉熟凝成者也試以之煉赤銅則變成黃
 鍮天功閔物亦載煨煉爐甘石而製倭鉛之說以此
 考之點銅為黃者非倭鉛而何哉予製亞鉛倭煉華煨鉛
 而所獲之精華也詳出于宇氏所著之名物考抵用而試之其質純粹其效
 峻烈遠優于爐甘石所謂人造奪天工者其言之乎
 珍珠 此物多種 本邦處々有之惟以出于肥勢
 二州者為絕品蓋今世眼科之徒專為眼疾通治之
 貴藥而無不配于點藥者至其太迂者則以為內服
 而治內障患家亦信庸醫之言頻請用之故姦士賊
 醫設計于貝珠欺瞞患家而釣利網貨甚為可惡故

予欲除其風弊不厭數言以縷說其理此物為應用之貴貨固無論焉然有殊効者必有害不可不深察也予考其所主治與石灰牡蠣之品類相似而澄清濁液制伏腐敗除翳退膜之要劑也製之煅煉而不如灰則無益焉此以力專在收斂也故酒將酸敗則以煅製真珠少許投之則收斂酸味而復於淳酒其功不異於石決明蜾蛄石是以點用屬熾熱之眼疾則以收斂之力尤俊劇增益疼痛發起赤脈遂至于危篤不可不戒懼也予往日邂逅於一眼科曰製真珠有妙法取方五寸豆腐一塊放在於鍋內當中開

一小孔以珍珠實之用水煮之一日許下火候冷取出而研末此我家秘法也不替之癡譚真可笑冰片麝香此二種者芳香透竄開達閉塞補復衰弱除頑翳去老膜治諸般內障之一大奇品也然知其利而不知其害則不可妄施謾用焉予歷年遍遊於諸州叩眼科之門不止數十家見其黨之所為實不師傳則家秘謬誇三世之舊守持主張以為帳中秘方目擊其術則却是鄙陋俗法而安有窮明藥性病候之識乎故誤用藥石以取敗者不為不數後學沉思勿致差治夫此二物者其味辛苦其性溫熱是

以令觸于上衝眼焮腫眼其他屬熱之眼疾則忽爾增進焮熱疼痛至其太甚則眼珠破裂或角膜突出如蠟眼或遮明曇暗尚生萬般之變汚狀醜態為終世之廢人是乃以熱投熱之弊猶抱薪救火世醫不熟此理若致誤治則為傳染於疫眼全歸咎於天行不敢顧視或遇患疫眼者來乞治則恐沾染於旁人而辭治此何愚之甚哉疫眼者素係天行之一症者兒輩亦能知之豈獨眼科之門周年有之哉不知出其誤治而釀成大患故予發憤凝思製造清涼緩和之水藥塗藥專以救熱眼誤治之患者為急務哀學

淵曰世人不知冰片為劫藥而誤認為寒常用點眼遂至積熱入目而漸昏暗翳障彼陰陽鑿亦能知其理而世上之拙工竟不省悟之者何哉
寒水石滑石 寒水石者古今紛辨而無一定之說石膏長石凝水石方解石昔人皆以充之或取似者或惑同名惟時珍氏決然取石膏充之實遵用有驗然方解石為代用之說特非卓見也為何則碎之塊塊盡方解假令千煉煅之萬轉研之毫末尚存方稜之形不敢失天生之質故誤用之則摩擦眼珠必生不測之變症方今眼科所用之物即方解石而非真

物其質與効天淵懸絕豈可混同乎石膏者其質鬆軟而光亮燒之則白爛如粉其性清涼而兼解肌故內服而散鬱逐毒發汗解熱除翳退膜煅煉為末配于點劑亦能有脫翳之力矣滑石所主治者去污液除粘眇收爛止淚而此物可生用而不可火煉若誤燒之則變於粗硬之物化於無用之品此製治各有所互也

丹砂銀朱 此二種者雖有天然與人造之別其質其治彷彿相似矣然有天然人造之別則不得不擇之丹砂者天生之一物而其質水銀硫黃之所凝結

者也但以自生于土石間其所混交者亦有不同者也銀朱者出于人造以水銀硫黃煉製之者也比之丹砂其効力自在一層之上藥舖所販賣者乃舶來下劣之品其色暗紫而有微臭不可以供藥用故與用不審不正之物寧用純粹之銀朱蓋丹砂者天工之銀朱而銀朱者人作之丹砂也猶水晶與硝子也是以詳精煉之術則轉粗而為精實醫家之急務也方今眼科惟知其色美而不知其品有優劣妄配于點藥欲以銀朱使鮮明以龍麝使芳香其陋如此故不啻無効亦貽害不少銀朱之為質也以水銀為主

其質微細竅透能穿入于細條纖絡逐出邪毒澄清
眼液去翳除膜之神劑也而為妄用則以水銀之劇
勢刺衝攻動其部更發疼痛起血線殆至危篤之証
然明辨藥性詳察病候而用之則輕粉昇汞之劇劑
皆配點藥亦無有害却奏撥雲清霞之奇効若要究
極其藥性則不如學精煉之術也予故曰精煉者醫
家之急務也

點藥水飛

當今專門之家百般眼疾必用點藥而無他策觀其
所製取石藥煅煉之而後用水飛過大約十數回至

其丁寧注意者精精密密自號除去石中所含有之
火毒予甚疑之其所謂火毒也者為害如何乎用水
飛過則其所增功力幾許乎而藥物之製本非一途
有可煅煉者有可生用者有可風化水飛者若不知
之而謾為煅煉水飛以企望藥力強大者何哉應粗
而密應密而粗若經水飛十數次則却恐脫去自然
固有之力而化於無用廢殘之品此不明藥物之質
不達精煉之理徒為苦心勞志遂製作無益之物不
亦愚乎

點劑

點藥和蜜者一者包護龍麝芳香透竄之物而不令風化飛散也一者塗沫眼珠而令滋潤緩和也然甘味粘稠之品者制伏駿烈之勢緩解收斂之力故蜜劑比粉末劑則効力減半矣况飛過數回脫亾其銳氣者乎初學之士先究盡藥性而後可活用焉不然則百無一功矣

啗鼻劑

啗鼻之藥劑古人既稱用而其方亦為不少焉然近世眼科之門用之者幾希也適雖有用之者多出於口受家傳之一路非有窮極其法方此有法而無用

也故予懇舉數方以告有志者此乃眼科應用之貴劑而頭痛熱眼及內外二障皆能奏効焉概之雖有噴嚏者洩淚者流利稀涕者吐出粘沫者等之別皆是開達頭腦之鬱閉快復神經之衰弱流通氣血之留滯外出上衝之污毒之方法也按蠲毒逐邪者自然逐毒之外如汗吐下利水放血發疱釀膿串線等即其任也水銀諸劑導出邪毒於津唾啗鼻諸法誘引鬱毒於鼻口同是驅邪之妙術也豈不鄭重乎

吐劑

汗吐下之為方也導出諸毒之要術而僻村寒鄉之

草鑿亦能知之然世鑿馴於汗下而不熟於吐方蓋吐方者有功於留飲宿水及結滯于胸膈之諸証矣此於汗下實捷徑之一術也予頃年熟察患家發起胃中之污液者十居於七八水飲之為禍豈可不懼哉而胃中釀生污液則其毒混流于血中遂致上攻於眼目故可用吐方之証甚多矣如昏花雷頭風黑障青盲風眼疫眼弩肉羞明等審其腹候察其病因皆邪毒鬱結于胸中而所致也互吐之慎勿輕忽

放水灌水

此二術者頗行于世而其書亦流布焉故不必贅言惟述予門所用之標的以令知其大綱耳放水之術者鑿家之寶法也詳診病機而施之則有應手取效之妙其所主治者上衝頭痛鼻膠骨痛風眼疫眼疼痛羞明及赤腫焮熱等之眼疾也輕証者百會眼胞大陽穴重劇者委中尺澤刺之但瀉血有度看患者之強弱與血液之過不及而互斟酌焉灌水之術亦不過此數種之証候耳其法應浣冷水於頂如打撲損傷之眼目出血不止者互在其部淋滴冷水然而放水者比於灌水則其用頗多矣張子和曰治目暴赤腫隱澁難開者以三稜鍼刺前頂百會穴出血大

妙其言雖不盡蘊奧尚足以取其規則矣

各國殊証

人生於地命懸於天而天之所命有貴賤貧富強弱肥瘦之不同焉人々稟賦既已不同則天下四方之病態亦不得不異也蓋疾病素出於天制故有山川之形勢土地之美惡高燥卑濕山丘沃野食餌之厚薄寒燠之異互則各地之疾病亦不一般也予以鑿事負笈於千里頗認得其病情然寰宇之廣人民之多豈蠡測之所能盡哉今述其所目擊聊為方法活用之一助耳夫大都通市之民宴安逸樂足蹈煙花

口飽膏腴故其所患者留飲脚氣勞瘵不遂梅毒淋痔等居多也其眼目之証亦關係此諸証者十有七八焉南方濱海之各地氣候溫煖草木不萎蟲蛇不蟄山野常蒸發濕微之氣加之喫膏腴之海族是以食癩腫瘍爛眼內翳極不鮮焉北方之諸地冬春之時積雪盈丈朔風冽栗土人常穴居於雪窩裡是以鬱塞身體之蒸發氣且雪光潑眼自發劇動起上衝頭痛遂變于風眼疫眼者甚多矣故越羽之諸州多有瞽瞍焉東方常總之二州大江縱橫天下尤一之水國其地卑濕是以濕眼上衝眼過半矣關東之諸

州至於山海遠隔之地則廣野渺渺眼不見鮮魚身不觸瘴嵐飲食淡薄氣節中和故比他邦則百般之疾病自覺微少或如信甲二州之瞼生風粟四國之瞳孔病西肥崎陽之內障疳眼等殊勝于各州矣括之沿海之邑眼疾尤多而山野之鄉稍少焉此因地氣偏頗與攝生異同也蓋天下之廣郡縣之夥細見審察則各鄉各邑亦不得無偏有之患禮記云中國戎夷五方之民皆有性也不可推移故順其性施治則事半功倍若戾其性則無益而有害學者會得是之理則當以臨變應機而無刻舟求劍之弊

溫泉害目

各處溫泉其所主治雖一一不同然大約舒暢筋骨融通血液燥瘡復痺等此其用也但病毒劇盛之時未遂治療而浴之則却致逆攻動至斃人其輕者亦作廢殘之人如眼疾者最可恐戒焉何則擾亂鬱熱內陷瘡瘍動血耗液積毒竟薰騰於眼目全使之不得救焉嘗聞北越鐘懸信州諏訪西肥雲仙其溫泉專治眼疾云是以四方患者競赴其地去時尚是小恙歸時已成不治之盲可不悲歎哉

攝生禁食

夫人奉父母之遺體折是生有涯之福者皆因失攝養之道也故攝生保護天壽之要術也其為法也節飲食適動作濶心寬氣靜養保重而調理體軀則雖羅疾病藥効甚速也且諸般眼疾可禁忌者夜業讀書罵怒悲憂勞力苦志耽酒淫色或燈下看物或屢浴溫湯或觸光輝步熱地向炎煙或辛辣之物膏腴之品鹽藏之肉及堅硬粗惡粘稠之食固宜慎之且務清掃居室躲避光輝互撰易消化之食味一盞之微一匙之細關係於軀命者實非淺淺也

儀眼

夫儀眼者偽造之眼面也本來出於玉匠工冶之手而非鑿門之任也然近時眼科傳習其術而秘其技唱其奇以有募厚幣之徒粗工得一方則秘一方得一術則秘一術而欺愚人釣貨利卑劣賤陋可惡之甚也故雖小技亦預知製與用而勿見惑於妄鑿矣其為用也疫眼風眼之壞証及醜惡之眼目可施於患其隻眼者而患雙眼者不能用之也其製用硝子造圓形之眼面在其後面彩畫白膜角膜瞳孔之形狀至其眼珠之大小自然之潤色務要擬似於無恙隻眼摹寫互微西洋油畫法其法記于左

第一瞳孔

松煙

荏油 煮用 二味調勻

第二毛狀線



墨

第三蒲桃膜



松煙 辦雅里土 荏油 煮用 分量適互

第四剛膜

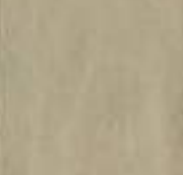


白堊

石青

荏油 煮用

第五白膜



白臘

石青

白堊

右三味合煮分量適互

彩畫全形圖



製造之法大略如此工拙在其人矣若有眼目所陷凹者焯蠟充實於儀眼後面而要使之固著若夫少壯之婦人深閨之處女不幸患是等之証則自愧其醜態有誓不見人者其意實可憐焉此具雖無益於

此論不純

鑒視美好其外貌聊足以掩醜矣所謂惻隱之心仁也瑣瑣小技亦是一點之仁耳
苦寒之辨
大凡苦味之藥劑者其性溫熱而強壯胃增膽汁專資水穀消化之力散血中溜滯之邪者也古人不通其理謾謂苦味也者其性寒故配當家妄述目病屬火之空譚主張苦寒涼血之說設苦味制火之誣論茫乎如捕影繫風何得施的當之治哉蓋胃者受容飲食而輸送之於腸製造靈血二液以榮養百骸保全性命之根基也故溫涼滋和無所不關焉然人不

密於攝養則所受納之水穀亦不能盡其職竟變成腐敗之惡液而為禍亦不淺矣故眼科用苦味者以資胃之官能制伏宿水為主非謂涼血之謂也俗間嘗云眼科專用冷藥不益身體也招其誚者醫家所自取而非世人之罪也噫

逐機活用

夫我道者雖不出內外之範圍然古人各自執其所長遂至分析有各科之名號故後世從事之徒割據一方守持其法互相權衡而爭優劣此固小量窄器僅抱一術而不能達變應機者也獨嘯菴曰鑿者以

病為師旨哉此言也實千古確論非活用方法之人則不能知其意也雖涉獵萬卷之書不證之於事實則亦何益之有哉假令有高談奇說聳人之耳目苟無益於治術則皆屬蛇足田野方法亦能奏奇効則豈不珍重哉故鑿無古今之別方亦無古今之別惟撰其善者而活用之耳徐而菴詩論有言云余二十年論詩祇識得一法字近來方識得一脫字詩蓋有法離他不得却又即他不得離則傷體即則傷氣故作詩者先從法入從法出能以無法為有法斯之謂脫也其事雖異其理則同矣乃是活用方法之妙語

故拘泥其所學而不能脫法圍則不能知其機活運用也近世方書如眼目之論根於五行本乎五輪八郭其說杜撰孟浪何足取乎扁鵲曰病應見於大表終古鑿家以之為口實而其黨取証捨因今察其徵候見於外者無如眼目者然於眼目證候毫無知見則彼何謂取証乎豈非不替之論耶蘭學家亦可思矣彼所言者盡以信之則所謂不如無書也其說皆論死物耳故至其活用背理者亦不少焉且風土稟賦既不同則本邦固有之病彼國或無之彼國所有亦本邦或無之然則如藥物亦非考窮思索而

親歷驗之則其可否何得能辨乎周禮云橘踰淮而北為枳風土之不同如此矣近世方書其論迂遠然撰其善者則非可盡棄也張介賓曰眼目之一証雖古有五輪八郭及七十二証之辨余嘗細察之似非切當之論徒資或亂不足憑也以愚論之則凡病目者非火有餘則陰不足耳此論足使後世眼科改面目故拘執於所學則不能看破其弊緊縛於方法則不能透脫其範活用之者存乎人而不在方焉從法入從法出縱橫自在如孫吳之用兵至其玄機則非楮墨之所盡也戰國策云以書為御者不盡馬之情

信哉斯言乎

不識者出則難自立攻者莫以既成至為之難也夫

醫者之難也非徒難於治也且難於學也夫

治者之難也非徒難於治也且難於學也夫

醫者之難也非徒難於治也且難於學也夫

治者之難也非徒難於治也且難於學也夫

醫者之難也非徒難於治也且難於學也夫

治者之難也非徒難於治也且難於學也夫

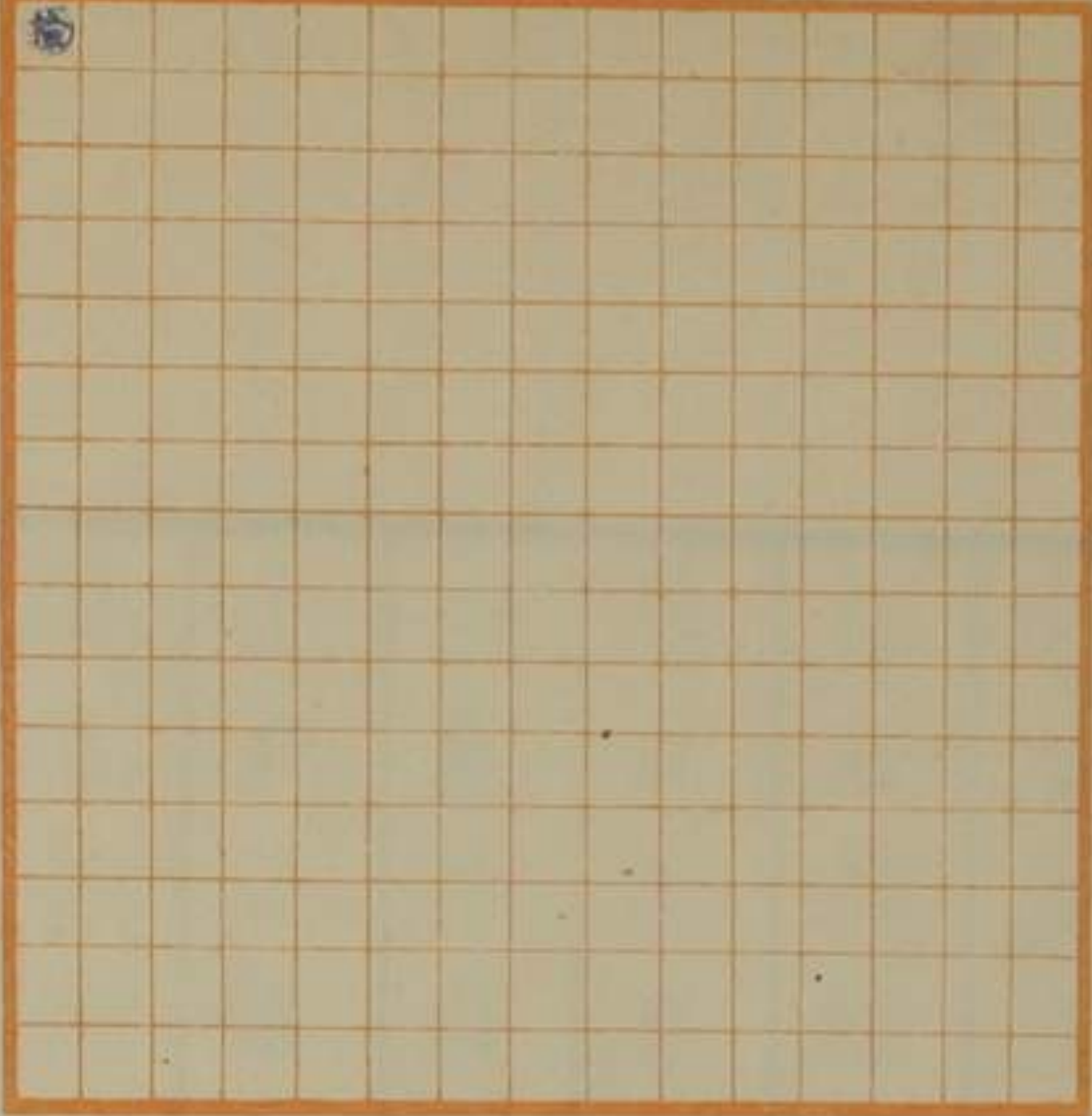
醫者之難也非徒難於治也且難於學也夫

治者之難也非徒難於治也且難於學也夫

眼科錦囊卷一終

非為風土之不同岐黃之書其論甚詳然

4年5月



信哉斯言乎

夫目之為目，其理至微，而其用至大。蓋目者，心之使也，心之所向，目即隨之。故曰：心者，神之舍也，目者，神之竅也。神之明，則目之視也明；神之昏，則目之視也昏。此目之理也。然目之病，亦有因於外者，亦有因於內者。外者，如風、火、燥、濕、寒、熱，皆能傷目。內者，如肝火上升，脾虛水停，皆能傷目。此目之病也。然目之病，亦有因於氣者，亦有因於血者。氣者，人之根本，氣虛則目眩；血者，人之榮華，血虧則目昏。此目之病也。然目之病，亦有因於痰者，亦有因於火者。痰者，人之積滯，痰積則目腫；火者，人之炎熱，火炎則目赤。此目之病也。然目之病，亦有因於風者，亦有因於濕者。風者，人之動搖，風動則目瞤；濕者，人之凝滯，濕凝則目澀。此目之病也。然目之病，亦有因於燥者，亦有因於寒者。燥者，人之乾枯，燥枯則目癢；寒者，人之凝結，寒凝則目翳。此目之病也。然目之病，亦有因於虛者，亦有因於實者。虛者，人之不足，虛則目昏；實者，人之過盛，實則目痛。此目之病也。然目之病，亦有因於勞者，亦有因於憂者。勞者，人之過度，勞則目倦；憂者，人之鬱結，憂則目昏。此目之病也。然目之病，亦有因於怒者，亦有因於思者。怒者，人之暴發，怒則目赤；思者，人之過度，思則目昏。此目之病也。然目之病，亦有因於驚者，亦有因於恐者。驚者，人之驚悸，驚則目眩；恐者，人之恐懼，恐則目昏。此目之病也。然目之病，亦有因於喜者，亦有因於悲者。喜者，人之過度，喜則目昏；悲者，人之過度，悲則目昏。此目之病也。然目之病，亦有因於怒者，亦有因於思者。怒者，人之暴發，怒則目赤；思者，人之過度，思則目昏。此目之病也。然目之病，亦有因於驚者，亦有因於恐者。驚者，人之驚悸，驚則目眩；恐者，人之恐懼，恐則目昏。此目之病也。然目之病，亦有因於喜者，亦有因於悲者。喜者，人之過度，喜則目昏；悲者，人之過度，悲則目昏。此目之病也。

眼科錦囊卷一終

